

ส่วนที่ 1

การประกอบธุรกิจ

1. นโยบายและภาพรวมการประกอบธุรกิจ

บริษัท โลห์ตัง แอนด์ อีควิปเมนต์ จำกัด (มหาชน) ประกอบธุรกิจด้านผลิตภัณฑ์ไฟฟ้าแสงสว่างอย่างครบวงจรซึ่งครอบคลุมตั้งแต่การวิจัยและพัฒนาผลิตภัณฑ์ การผลิต การนำเข้า ตลอดจนการจัดจำหน่ายผลิตภัณฑ์ไฟฟ้าแสงสว่างต่างๆ ให้แก่ลูกค้าทั้งในและต่างประเทศ รวมทั้งการให้บริการออกแบบและแนะนำการใช้ผลิตภัณฑ์ไฟฟ้าแสงสว่างต่างๆ ให้เหมาะสมกับลักษณะของงาน

ด้านผลิตภัณฑ์ : บริษัทมีผลิตภัณฑ์ไฟฟ้าแสงสว่างที่หลากหลายและครบครันสามารถรองรับความต้องการของลูกค้าที่ใช้ไฟฟ้าแสงสว่างได้ทุกกลุ่ม อาทิเช่น บ้านอยู่อาศัย อาคารสำนักงาน อาคารพาณิชย์ ศูนย์การค้า โชว์รูม ร้านค้าย่อย พิพิธภัณฑ์สถาน โรงงานอุตสาหกรรม คลังสินค้า โบราณสถาน ถนนสาธารณะ สวนสาธารณะ สนามกีฬา สนามบิน และป้ายโฆษณา เป็นต้น ผลิตภัณฑ์หลักแบ่งออกเป็น กลุ่มหลอดไฟฟ้า กลุ่มอุปกรณ์ไฟฟ้าแสงสว่าง กลุ่มโคมไฟฟ้า และกลุ่มเสาไฟฟ้า

ด้านบริการ : บริษัทมีวิศวกร สถาปนิก มัณฑนากร และนักออกแบบด้านกราฟฟิค ที่มีความรู้และประสบการณ์จำนวนมากคอยให้บริการลูกค้าในการออกแบบระบบไฟฟ้าแสงสว่างและบริการด้านอื่นที่เกี่ยวข้องกับไฟฟ้าแสงสว่าง

ด้านการตลาด : บริษัทมีเครือข่ายการตลาดที่ครอบคลุมและมีประสิทธิภาพ ปัจจุบันบริษัทมีลูกค้ากว่า 5,000 ราย กระจายอยู่ในจังหวัดต่างๆ ทั่วประเทศรวมถึงลูกค้าที่อยู่ต่างประเทศโดยเฉพาะอย่างยิ่งประเทศในภูมิภาคอาเซียน โดยแบ่งตลาดลูกค้าเป็น 3 กลุ่มหลัก กล่าวคือ กลุ่มงานโครงการ กลุ่มงานขายส่งและขายปลีก และกลุ่มงานส่งออก บริษัทมีศูนย์ประยุกต์การใช้ผลิตภัณฑ์ไฟฟ้าแสงสว่าง (Lighting Application Center) เพื่อให้ลูกค้าเรียนรู้การนำผลิตภัณฑ์ไฟฟ้าแสงสว่างมาประยุกต์ใช้งานอย่างเหมาะสม และมีประสิทธิภาพ ปัจจุบันบริษัทมีโชว์รูมสินค้า Lighting Solution Center จำนวน 2 แห่ง เพื่อนำเสนอสินค้าและจำหน่ายสินค้าให้ลูกค้ากลุ่มต่างๆ โดยเฉพาะอย่างยิ่งลูกค้ากลุ่มคอนซูเมอร์ นอกจากนี้บริษัทยังจัดจำหน่ายสินค้ากลุ่มคอนซูเมอร์ที่เป็นผลิตภัณฑ์ไฟฟ้าแสงสว่างผ่านกลุ่มโมเดิร์นเทรด เช่น Home Pro และบุญญถาวร เป็นต้น

ด้านการผลิต : บริษัทมีบริษัทย่อยจำนวน 2 แห่ง เป็นโรงงานผลิตผลิตภัณฑ์ไฟฟ้าแสงสว่างต่างๆ ป้อนบริษัทแม่ บริษัทย่อยแห่งแรกชื่อ บริษัท แอล แอนด์ อี แมนูเฟคเจอริ่ง จำกัด เป็นโรงงานผลิตโคมไฟฟ้าและเสาไฟฟ้าชนิดต่างๆ บริษัทย่อยที่สองชื่อ บริษัท แอล แอนด์ อี โซลูชันเตค จำกัด เป็นโรงงานผลิตผลิตภัณฑ์ไฟฟ้าแสงสว่าง LED ชนิดต่างๆ บริษัทย่อยทั้งสองเป็นโรงงานผลิตที่ได้รับการรับรองระบบคุณภาพตามมาตรฐาน ISO 9001 และนำผลิตภัณฑ์ที่ผลิตได้ทั้งหมดขายผ่านบริษัทแม่

ด้านการวิจัยและพัฒนาผลิตภัณฑ์ : บริษัทมีศูนย์นวัตกรรมผลิตภัณฑ์ไฟฟ้าแสงสว่างเพื่อพัฒนาผลิตภัณฑ์ใหม่ๆ ที่มีคุณภาพและได้มาตรฐานป้อนบริษัทแม่อย่างต่อเนื่อง ศูนย์แห่งนี้มีอุปกรณ์และเครื่องมือต่างๆรวมถึงเครื่องทำต้นแบบ ซึ่งสามารถใช้พัฒนาผลิตภัณฑ์ไฟฟ้าแสงสว่างต่างๆ ได้อย่างมีประสิทธิภาพ ศูนย์แห่งนี้ยังมีห้องปฏิบัติการทดสอบที่ได้รับการรับรองระบบคุณภาพตามมาตรฐาน ISO/IEC 17025

1.1 ปรัชญาองค์กร วิสัยทัศน์ พันธกิจ และเป้าหมาย

บริษัทได้จัดทำปรัชญาองค์กร วิสัยทัศน์ และเป้าหมายขึ้นเพื่อให้พนักงานและผู้ถือหุ้นของบริษัท รวมถึงนักลงทุนและผู้มีส่วนได้เสียทั้งหลายได้ทราบถึงแนวคิดและค่านิยมในการดำเนินธุรกิจ ตลอดจนทิศทางการดำเนินงานของบริษัท

ปรัชญาของบริษัท :

- ยึดมั่นในความเป็นธรรม
- ใส่ใจในคุณภาพ
- ซื่อสัตย์ ตรงต่อเวลา
- ร่วมกันทำงานเป็นทีม

วิสัยทัศน์ :

L&E เป็นผู้นำธุรกิจไฟฟ้าแสงสว่างในภูมิภาคอาเซียนที่ดำเนินธุรกิจอย่างครบวงจร

พันธกิจ :

- มีสินค้าแสงสว่างต่างๆ ที่หลากหลายและครบครัน สามารถตอบสนองความต้องการของทุกกลุ่มลูกค้า
- มีเครือข่ายการตลาดที่ครอบคลุม สามารถให้บริการลูกค้ากลุ่มต่างๆ ได้อย่างทั่วถึง
- มีบริการด้านไฟฟ้าแสงสว่างในรูปแบบต่างๆ อย่างครบวงจร เพื่อให้ลูกค้าได้รับประโยชน์สูงสุด
- มีโรงงานที่ได้มาตรฐาน มีกระบวนการผลิตที่ทันสมัยและมีประสิทธิภาพ สามารถผลิตสินค้าเพื่อตอบสนองความต้องการของตลาดได้อย่างต่อเนื่อง
- มีศูนย์นวัตกรรมผลิตภัณฑ์ไฟฟ้าแสงสว่าง ที่มุ่งมั่นคิดค้น พัฒนาสินค้าเพื่อตอบสนองตลาดในเชิงรุก พร้อมด้วยห้องปฏิบัติการทดสอบผลิตภัณฑ์ไฟฟ้าแสงสว่างที่ได้รับการรับรองมาตรฐานระดับสากล

เป้าหมาย :

บริษัทวางเป้าหมายการดำเนินธุรกิจ เป็นศูนย์รวมของผลิตภัณฑ์และบริการด้านไฟฟ้าแสงสว่างอย่างครบวงจรที่สามารถให้บริการลูกค้าทุกกลุ่มได้อย่างมีประสิทธิภาพ และมีศูนย์นวัตกรรมผลิตภัณฑ์ไฟฟ้าแสงสว่างที่ทันสมัยสามารถพัฒนาผลิตภัณฑ์ใหม่ๆ ป้อนตลาดได้อย่างต่อเนื่อง เพื่อความเป็นผู้นำในธุรกิจไฟฟ้าแสงสว่างที่ ดำเนินธุรกิจในด้านนี้อย่างครบวงจร จึงได้กำหนดแนวทางดำเนินงานดังนี้

- รวบรวมและจัดหาผลิตภัณฑ์ไฟฟ้าแสงสว่างต่างๆ ที่หลากหลายและครบครันเพื่อให้สามารถตอบสนองความต้องการของทุกกลุ่มลูกค้า
- พัฒนาและสรรหาผลิตภัณฑ์ไฟฟ้าแสงสว่างใหม่ๆ เพื่อตอบสนองความต้องการของตลาดได้อย่างต่อเนื่อง
- ให้บริการลูกค้าในด้านการออกแบบและแนะนำการใช้ผลิตภัณฑ์ไฟฟ้าแสงสว่างต่างๆ ให้เหมาะสมกับลักษณะของงาน ตลอดจนสรรหาบริการใหม่ๆ เพื่อให้ลูกค้าได้ประโยชน์มากที่สุด
- พัฒนาและขยายเครือข่ายการตลาดอย่างต่อเนื่องเพื่อให้มีเครือข่ายการตลาดที่ครอบคลุม มีประสิทธิภาพ และสามารถให้บริการลูกค้ากลุ่มต่างๆ ได้อย่างทั่วถึง
- ปรับปรุงและพัฒนาโรงงานผลิตอย่างต่อเนื่องเพื่อลดต้นทุนการผลิตและเพิ่มกำลังผลิต รวมถึงการขยายโรงงานผลิตให้สามารถรองรับกับการขยายตัวของตลาดที่ปรับตัวเพิ่มสูงขึ้นตลอดเวลา

- จัดตั้งศูนย์นวัตกรรมผลิตภัณฑ์ไฟฟ้าแสงสว่างที่มีทรัพยากรและเครื่องมือต่างๆ ครบครัน รวมถึงเครื่องต้นแบบ ตลอดจนมีห้องปฏิบัติการทดสอบที่ได้รับการรับรองมาตรฐานสากล เพื่อให้การออกแบบและพัฒนาผลิตภัณฑ์สามารถทำได้อย่างมีประสิทธิภาพ

1.2 การเปลี่ยนแปลง และพัฒนาการที่สำคัญ

บริษัท โลห์ดิง แอนด์ อีควิเมนต์ จำกัด (มหาชน) ได้ก่อตั้งขึ้นเมื่อวันที่ 1 เมษายน 2536 ด้วยทุนจดทะเบียนเริ่มต้น 25 ล้านบาท เพื่อประกอบธุรกิจผลิตภัณฑ์ไฟฟ้าแสงสว่าง บริษัทได้เจริญเติบโตอย่างต่อเนื่องจนปัจจุบันบริษัทมีทุนจดทะเบียน 494.2 ล้านบาท โดยมีก้าวที่สำคัญดังรายละเอียดต่อไปนี้

- ปี 2536 :** - บริษัทเริ่มต้นด้วยทุนจดทะเบียน 25 ล้านบาท และรับโอนธุรกิจห้างหุ้นส่วนจำกัด ยงเอ็นเตอร์ไพรส์ (ซึ่งในปัจจุบัน ห้างหุ้นส่วนจำกัด ยงเอ็นเตอร์ไพรส์ ได้ปิดกิจการแล้ว) ขยายธุรกิจจากลูกค้าประเภทผู้รับเหมาระบบไฟฟ้าไปสู่ส่วนงานราชการต่างๆ เป็นตัวแทนจำหน่ายโคมไฟฟ้าและอุปกรณ์ไฟฟ้าแสงสว่างต่างๆ ของบริษัทชั้นนำของโลก
- ปี 2537 :** - ขยายธุรกิจด้วยการนำเสนอผลิตภัณฑ์ไฟฟ้าแสงสว่างให้มีความหลากหลาย และเริ่มขยายขอบเขตการให้บริการด้านการออกแบบไฟฟ้าแสงสว่าง ตลอดจนให้คำแนะนำการใช้ผลิตภัณฑ์ไฟฟ้าแสงสว่างต่างๆ เพื่อให้ลูกค้าได้รับประโยชน์มากที่สุด นอกจากนี้ยังได้พัฒนาเครือข่ายการตลาดให้ครอบคลุมธุรกิจโครงการ และธุรกิจขายส่ง
- ปี 2542 :** - เพิ่มศักยภาพการแข่งขันและให้บริการแก่ลูกค้าได้มากยิ่งขึ้น ด้วยการเข้าซื้อกิจการของบริษัท ที.เอส. ทรังค์คิง จำกัด (ปัจจุบันเปลี่ยนชื่อเป็น บริษัท แอล แอนด์ อี แมนูแฟคเจอร์ส จำกัด) ซึ่งเป็นโรงงานที่ผลิตโคมไฟฟ้า ฟลูออเรสเซนต์ และอุปกรณ์รองรับสายไฟ และเริ่มรุกตลาดต่างประเทศด้วยการเปิดแผนกส่งออก เพื่อรองรับการขยายตัวของธุรกิจส่งออกที่เป็นผลจากค่าเงินบาทอ่อน
- ปี 2543 :** - ขยายธุรกิจให้ครอบคลุมการขาย ในโมเดิร์นเทรด (MODERN TRADE) และเพิ่มความหลากหลายของสินค้ากลุ่มโคมไฟตกแต่งสำหรับใช้ในที่อยู่อาศัย ริเริ่มแนวคิดธุรกิจใหม่ด้วยการเปิด “LIGHTING APPLICATION CENTER” เพื่อให้ลูกค้าที่สนใจสามารถเข้าไปชมวิธีการประยุกต์ใช้ผลิตภัณฑ์ไฟฟ้าแสงสว่างให้เหมาะสมกับการใช้งานต่างๆ
- ปี 2545 :** - ปรับปรุงและพัฒนาระบบสารสนเทศและระบบโลจิสติกส์ เพื่อให้สามารถบริการลูกค้าได้รวดเร็วและมีประสิทธิภาพยิ่งขึ้น
- ปี 2547 :** - เพิ่มทุนจดทะเบียนเป็น 137.50 ล้านบาท และดำเนินการแปรสภาพบริษัท เป็นบริษัทมหาชน ตลอดจนเข้าจดทะเบียนในตลาดหลักทรัพย์แห่งประเทศไทย
- ปี 2548 :** - ขยายโรงงาน เพื่อผลิตสินค้า โคมไฟภายใน และภายนอก รองรับการผลิตอย่างต่อเนื่องของธุรกิจ
- ปิดส่วนผลิตรางรองรับสายไฟเพื่อนำพื้นที่ไปใช้ผลิตโคมไฟ ซึ่งเป็นธุรกิจหลักและมีอัตรากำไรมากกว่า
 - เปิดสำนักงานตัวแทน ณ กรุงโฮจิมินห์ ประเทศเวียดนาม
- ปี 2549 :** - ได้รับสิทธิบัตรส่งเสริมการลงทุนจากคณะกรรมการส่งเสริมการลงทุน (BOI) ในการเปลี่ยนเครื่องจักรใหม่ที่ทันสมัยและมีประสิทธิภาพเพื่อเพิ่มขีดความสามารถในการผลิตตลอดจนลดต้นทุนสินค้า โดยยกเว้นภาษีเงินได้เป็นเวลา 5 ปี
- ปี 2550 :** - เพิ่มทุนจดทะเบียนเป็น 305.5 ล้านบาท เพื่อรองรับการจ่ายหุ้นปันผล และรองรับการใช้สิทธิตามใบสำคัญแสดงสิทธิที่จะซื้อหุ้นสามัญของบริษัท ครั้งที่ 1

- ได้รับสิทธิและประโยชน์จากคณะกรรมการส่งเสริมการลงทุนในการยกเว้นภาษีเงินได้เพิ่มอีก 3 ปี เนื่องจากบริษัทได้ลงทุนเพื่อพัฒนาทักษะเทคโนโลยีและนวัตกรรม
 - จัดตั้งห้องปฏิบัติการทดสอบเพื่อการวิจัยและพัฒนาสินค้าตลอดจนทดสอบคุณภาพสินค้าที่จัดส่งให้กับลูกค้ากลุ่มต่างๆ เพื่อให้มั่นใจว่าเป็นสินค้าที่มีคุณภาพดีและได้มาตรฐาน
- ปี 2551:** - ได้รับ SET AWARDS 2551 : ด้านบรรษัทภิบาลดีเด่น จากตลาดหลักทรัพย์แห่งประเทศไทย
- ปี 2552 :** - ขยายธุรกิจสู่ตลาดค้าปลีก ด้วยการเปิด Lighting Solution Center ขึ้น เพื่อรองรับกับ Life Style ของลูกค้า และเพื่อนำเสนอสินค้าและบริการให้แก่กลุ่มลูกค้ารายย่อยที่ต้องการผลิตภัณฑ์ไฟฟ้าแสงสว่างสำหรับใช้ในงานต่างๆ
- ปี 2553 :** - ห้องปฏิบัติการทดสอบ ได้รับการรองรับมาตรฐาน ISO/IEC 17025
- โรงงานผลิตได้รับการรับรองระบบคุณภาพตามมาตรฐาน ISO 9001 : 2008
 - ได้รับ SET AWARDS 2553 : ด้านบรรษัทภิบาลดีเด่น จากตลาดหลักทรัพย์แห่งประเทศไทย
- ปี 2554 :** - จัดตั้งบริษัทใหม่ ได้แก่ L&E Solid State Co.,Ltd. ขึ้น เพื่อผลิตผลิตภัณฑ์ไฟฟ้าแสงสว่าง LED
- ปี 2555 :** - พัฒนาผลิตภัณฑ์ไฟฟ้าแสงสว่าง LED ออกสู่ตลาดอย่างต่อเนื่อง และเตรียมพร้อมสำหรับการขยายตลาดสู่ประชาคมเศรษฐกิจอาเซียน
- มี Slogan เพื่อใช้ในการประชาสัมพันธ์บริษัทฯ คือ "L&E มากกว่า...แสงสว่าง"
- ปี 2557 :** - รุกตลาดคอนซูเมอร์อย่างจริงจัง โดยทำการโฆษณาหลอดไฟฟ้า LED ในสื่อโทรทัศน์ และสื่ออื่นๆ เป็นครั้งแรก
- เพิ่มทุนจดทะเบียนเป็น 494.2 ล้านบาท เพื่อรองรับการจ่ายหุ้นปันผล และรองรับกับการใช้สิทธิตามใบสำคัญแสดงสิทธิที่จะซื้อหุ้นสามัญของบริษัท ครั้งที่ 3
 - ลดมูลค่าหลักทรัพย์จาก 5 บาทต่อหุ้นเป็น 1 บาทต่อหุ้น
 - ย้ายหลักทรัพย์ของบริษัทจากตลาด MAI ไปทำการซื้อขายในตลาด SET
 - เปิด Lighting Solution Center ขึ้นอีก 1 แห่ง บนถนนราชพฤกษ์
- ปี 2558:** - เปิดดำเนินงานโรงงานและคลังสินค้าแห่งใหม่ในอำเภอลาดหลุมแก้ว จังหวัดปทุมธานี บนพื้นที่ 50 ไร่ ซึ่งประกอบด้วย
- คลังสินค้า มีพื้นที่ขนาด 16,000 ตรม.
 - โรงงานประกอบสินค้า มีพื้นที่ขนาด 5,800 ตรม.
 - โรงงานผลิตหลอด และอุปกรณ์ LED รวมโคม LED บางกลุ่ม ภายใต้ชื่อ บริษัท แอล แอนด์ อี โซลูชันเดส จำกัด มีพื้นที่ขนาด 8,500 ตรม.
 - โรงงานผลิตโคมไฟฟ้าและเสาไฟฟ้าต่างๆ ภายใต้ชื่อ บริษัท แอล แอนด์ อี แมนูแฟเจอริง จำกัด มีพื้นที่ขนาด 7,600 ตรม.
- จัดตั้ง บริษัท Lighting & Equipment (Myanmar) Co., Ltd. ซึ่งเป็นบริษัทย่อย ณ เมืองย่างกุ้ง สาธารณรัฐแห่งสหภาพเมียนมาร์ เพื่อส่งเสริมการขาย ให้บริการปรึกษา ออกแบบ ติดตั้ง และบริการหลังการขาย รวมถึงกิจกรรมอื่นที่เกี่ยวข้องกับผลิตภัณฑ์ไฟฟ้าแสงสว่างและพลังงานทางเลือก
- ปี 2559-2560:**
- จัดตั้งบริษัท Lighting & Equipment (Vietnam) Co., Ltd. ซึ่งเป็นบริษัทย่อยที่เมือง Dong Nai ประเทศเวียดนาม เพื่อนำเข้าผลิตภัณฑ์จากบริษัทแม่ไปขายในประเทศเวียดนาม ผลิตโคมไฟ และผลิตภัณฑ์อื่นๆ เพื่อขายในประเทศเวียดนาม รวมทั้งนำผลิตภัณฑ์ที่ผลิตได้บางส่วนมาขายให้บริษัทแม่ในประเทศไทย

- โรงงานผลิตสินค้าของบริษัทภายใต้ บริษัท แอล แอนด์ อี แมนูแฟคเจอริ่ง จำกัด (LEM) ณ อำเภอลาดหลุมแก้ว จังหวัดปทุมธานี และ บริษัท แอล แอนด์ อี โซลิดสเตท จำกัด (LES) ทั้ง 3 โรงงานนี้ได้รับการรับรองระบบการจัดการสิ่งแวดล้อมตามมาตรฐาน มอก. 14001-2559 (ISO 14001:2015)

ปี 2561:

- ได้รับการรับรอง และเป็นสมาชิกแนวร่วมปฏิบัติของภาคเอกชนไทยในการต่อต้านทุจริต ในวันที่ 12 กุมภาพันธ์ 2561 โดยสมาคมส่งเสริมสถาบันกรรมการบริษัทไทย
- เปิดบริษัท Lighting & Equipment (Vietnam) Co., Ltd. บริษัทย่อยในประเทศเวียดนามอย่างเป็นทางการ ในวันที่ 12 ธันวาคม 2561 ณ นครมฤตสากรรมอมตะ เบียนหัว เมืองดองโน ประเทศเวียดนาม

ปี 2562:

- บริษัท ไลฟต์ติ้ง แอนด์ อีควิปเมนต์ จำกัด (มหาชน) หรือ L&E ได้รับการรับรองและขึ้นทะเบียนบัญชีนวัตกรรมไทย โดยสำนักงานงบประมาณ ได้รับการขึ้นทะเบียน 2 ผลิตภัณฑ์ คือ โคมไฟสำหรับปลูกพืช และหลอด LED T8
- บริษัท แอล แอนด์ อี แมนูแฟคเจอริ่ง จำกัด ได้รับการรับรองการจัดการอาชีวอนามัย และความปลอดภัยตามมาตรฐานเลขที่ มอก. 45001-2561 (ISO 45001-2018)

ปี 2563:

- บริษัท ไลฟต์ติ้ง แอนด์ อีควิปเมนต์ จำกัด (มหาชน) หรือ L&E มุ่งสู่ตลาดสินค้านวัตกรรมด้านแสงสว่างต่างๆ อย่างเต็มตัว ได้แก่ สินค้า IOT ไฟที่ใช้ในการเกษตร และการแพทย์ เป็นต้น
- เพิ่มรูปแบบธุรกิจ (Business Model) "Efficient Value Chain Management" รองรับกับการผลิตสินค้าครั้งละมากๆ เพื่อส่งขายสินค้าให้กับลูกค้ารายใหญ่ในต่างประเทศ

1.3 โครงสร้างการถือหุ้นของกลุ่มบริษัท

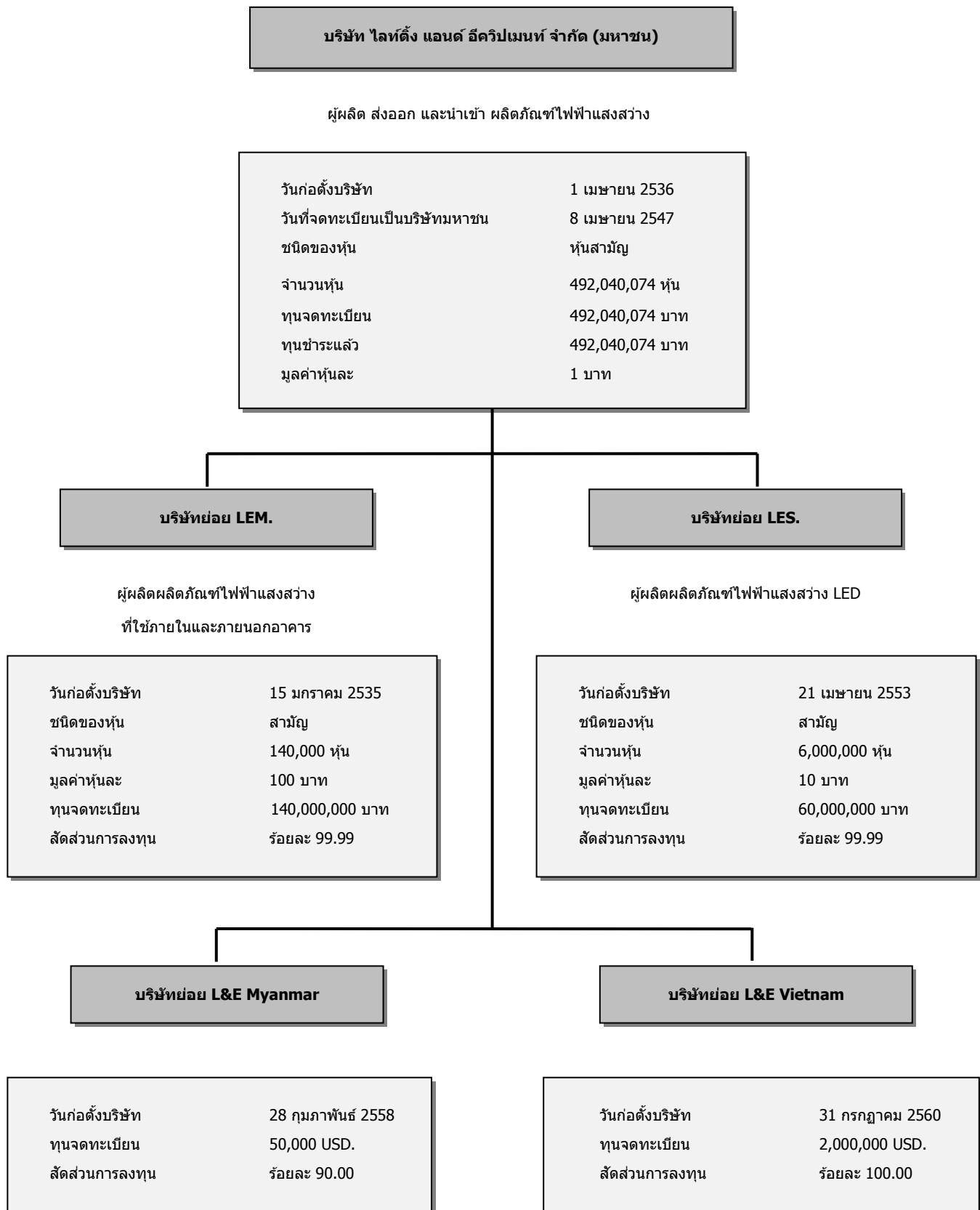
ปัจจุบันบริษัทมีผู้ถือหุ้นหลัก 2 กลุ่ม คือ กลุ่มครอบครัวนายยงค์ ทรัพย์ทวยชน และกลุ่มครอบครัวนายปกรณ์ บริมาสพร โดยถือหุ้นในสัดส่วนร้อยละ 30.24 และ 25.85 ตามลำดับ บริษัทมีบริษัทย่อย 4 บริษัทกล่าวคือ

- บริษัท แอล แอนด์ อี แมนูเฟคเจอร์ จำกัด โดยบริษัทถือหุ้นในสัดส่วนร้อยละ 99.99 บริษัทนี้มีโรงงานรวม 3 โรงงาน เป็นผู้ผลิตโคมไฟฟ้า และเสาไฟฟ้าชนิดต่างๆ
- บริษัท แอล แอนด์ อี โซลิดสเตท จำกัด โดยบริษัทถือหุ้นในสัดส่วนร้อยละ 99.99 เป็นผู้ผลิตหลอดและอุปกรณ์ LED ทุกชนิด รวมถึงโคม LED บางกลุ่ม

บริษัทย่อยทั้งสองจำหน่ายผลิตภัณฑ์ที่ผลิตได้ผ่านบริษัท ซึ่งในปี 2563 ผลิตภัณฑ์ที่บริษัทจำหน่ายให้ลูกค้าทั้งหมดประมาณร้อยละ 40 เป็นผลิตภัณฑ์ที่ผลิตโดยบริษัทย่อย อีกประมาณร้อยละ 20 เป็นผลิตภัณฑ์ที่นำเข้าจากต่างประเทศที่เหลือร้อยละ 40 เป็นผลิตภัณฑ์ซื้อจากบริษัทอื่นและว่าจ้างให้บริษัทพันธมิตรผลิตให้รวมถึงผลิตภัณฑ์ที่นำอุปกรณ์และชิ้นส่วนที่ซื้อจากบริษัทอื่นมาประกอบเป็นชุดโคมไฟ ในอนาคตบริษัทมีนโยบายเพิ่มสัดส่วนผลิตภัณฑ์ที่ผลิตโดยบริษัทย่อยให้มากขึ้นเพื่อเพิ่มอัตรากำไรเบื้องต้นให้สูงขึ้น

- Lighting & Equipment (Myanmar) Co., Ltd. โดยบริษัทถือหุ้นในสัดส่วนร้อยละ 90.00 เพื่อส่งเสริมการขาย ให้บริการปรึกษา ออกแบบ ติดตั้ง และบริการหลังการขาย รวมถึงกิจกรรมอื่นที่เกี่ยวข้องกับผลิตภัณฑ์ไฟฟ้าแสงสว่างและพลังงานทางเลือก ในสาธารณรัฐแห่งสหภาพเมียนมาร์ ซึ่งบริษัทย่อยแห่งนี้ได้จัดตั้งอย่างเป็นทางการในเดือนกุมภาพันธ์ 2558
- Lighting & Equipment (Vietnam) Co., Ltd. โดยบริษัทถือหุ้นในสัดส่วนร้อยละ 100.00 เพื่อจัดสร้างเป็นโรงงานผลิตสินค้าประเภทไฟฟ้าแสงสว่าง เพื่อขายในประเทศเวียดนาม รวมทั้งนำสินค้าที่ผลิตได้บางส่วนกลับมาขายให้บริษัทแม่ในประเทศไทย นอกจากนี้ L&E Vietnam ยังมีคลังสินค้าเพื่อเก็บสินค้าที่นำเข้ามาจากบริษัทแม่ในประเทศไทย และนำกลับไปขายให้ลูกค้าในประเทศเวียดนาม L&E ยังได้เปิด Lighting Application Center เพื่อจัดแสดงให้ลูกค้าได้ทราบถึงการประยุกต์ใช้ผลิตภัณฑ์ไฟฟ้าแสงสว่างในงานต่างๆ ได้อย่างมีประสิทธิภาพ ซึ่งบริษัทย่อยแห่งนี้ได้จัดตั้งอย่างเป็นทางการในวันที่ 31 กรกฎาคม 2560

ณ สิ้นปี 2563 บริษัท ไลท์ดิง แอนด์ อีควิปเมนต์ จำกัด (มหาชน) มีโครงสร้างผู้ถือหุ้นของกลุ่มบริษัท ดังนี้



2. ลักษณะการประกอบธุรกิจ

บริษัทประกอบธุรกิจด้านผลิตภัณฑ์ไฟฟ้าแสงสว่างซึ่งมีผลิตภัณฑ์หลักประกอบด้วย กลุ่มหลอดไฟฟ้า กลุ่มอุปกรณ์ไฟฟ้าแสงสว่าง กลุ่มโคมไฟฟ้า และกลุ่มเสาไฟฟ้า โดยบริษัทจัดจำหน่ายผลิตภัณฑ์ดังกล่าวผ่านลูกค้าหลัก 3 กลุ่ม กล่าวคือ กลุ่มงานโครงการ กลุ่มงานค้าส่งและค้าปลีก และกลุ่มงานส่งออก บริษัทจำหน่ายผลิตภัณฑ์ภายใต้เครื่องหมายการค้า L&E และเครื่องหมายการค้า LUMAX โดยที่ L&E เป็นเครื่องหมายการค้าหลักที่ใช้กับผลิตภัณฑ์ทั่วไป ส่วน LUMAX เป็นเครื่องหมายการค้าที่ใช้กับบางตลาดที่ต้องการผลิตภัณฑ์ที่มีราคาถูกลง นอกจากนี้บริษัทยังจำหน่ายผลิตภัณฑ์ไฟฟ้าแสงสว่างของบริษัทอื่นโดยบริษัทซื้อและจำหน่ายต่อให้แก่ลูกค้าเพื่อเป็นการเพิ่มความสะดวกให้ลูกค้า

โครงสร้างรายได้ของบริษัท

รายได้ของบริษัทมาจากผลิตภัณฑ์หลัก 4 กลุ่ม ดังรายละเอียดต่อไปนี้

กลุ่มผลิตภัณฑ์	ปี 2563		ปี 2562		ปี 2561	
	ล้านบาท	ร้อยละ	ล้านบาท	ร้อยละ	ล้านบาท	ร้อยละ
กลุ่มโคมไฟฟ้า	1,743	72	1,861	69	2,007	69
กลุ่มอุปกรณ์ไฟฟ้าแสงสว่าง	158	7	230	8	254	9
กลุ่มหลอดไฟ	353	15	445	16	479	16
กลุ่มเสาไฟฟ้า / อื่นๆ	99	4	74	3	79	3
ค่าติดตั้ง	59	2	99	4	104	3
รวม	2,412	100	2,709	100	2,923	100

รายได้ของบริษัทมาจากลูกค้าหลัก 3 กลุ่ม ดังรายละเอียดต่อไปนี้

กลุ่มลูกค้า	ปี 2563		ปี 2562		ปี 2561	
	ล้านบาท	ร้อยละ	ล้านบาท	ร้อยละ	ล้านบาท	ร้อยละ
กลุ่มงานโครงการ	1,615	67	1,928	71	2,015	69
กลุ่มงานขายส่งและขายปลีก	668	28	690	25	753	26
กลุ่มงานส่งออก	129	5	91	4	155	5
รวม	2,412	100	2,709	100	2,923	100

2.1 ลักษณะผลิตภัณฑ์และบริการ

บริษัทฯ มีผลิตภัณฑ์หลักประกอบด้วย กลุ่มโคมไฟฟ้า (โคมไฟภายในอาคาร/โคมไฟภายนอกอาคาร) กลุ่มหลอดไฟฟ้า กลุ่มอุปกรณ์ไฟฟ้าแสงสว่าง กลุ่มเสาไฟฟ้าและงานโลหะ เนื่องจากผลิตภัณฑ์ไฟฟ้าแสงสว่างของบริษัทฯ มีความหลากหลายและครบวงจร ทำให้สามารถรองรับความต้องการของลูกค้าที่ใช้ไฟฟ้าแสงสว่างได้ทุกกลุ่ม อาทิเช่น บ้านอยู่อาศัย อาคารสำนักงาน อาคารพาณิชย์ ศูนย์แสดงสินค้า ศูนย์การค้า ร้านค้าต่างๆ โกดังเก็บสินค้า โรงงานอุตสาหกรรม สนามกีฬา สวนสาธารณะ ถนน โบราณสถาน ป้ายโฆษณา และสนามบิน เป็นต้น อีกทั้งยังมีบริการทั้งก่อนและหลังจำหน่าย โดยวิศวกร สถาปนิก วิศวกร และผู้ออกแบบด้านกราฟฟิก ที่มีความรู้และประสบการณ์จำนวนมากคอยให้บริการด้านไฟฟ้าแสงสว่างอย่างครบวงจร อาทิเช่น แนะนำการประยุกต์ใช้ผลิตภัณฑ์ไฟฟ้าแสงสว่างให้เหมาะสมกับการใช้งานต่างๆ ออกแบบผลิตภัณฑ์ไฟฟ้าแสงสว่างสำหรับงานที่ต้องการผลิตภัณฑ์ที่มีรูปแบบหรือคุณสมบัติเฉพาะเป็นพิเศษ และออกแบบระบบไฟฟ้าแสงสว่างสำหรับงานต่างๆ ให้แก่ลูกค้าที่ต้องการด้วยโปรแกรมออกแบบไฟฟ้าแสงสว่างที่ทันสมัย

2.2 การตลาดและการแข่งขัน

อุตสาหกรรมผลิตภัณฑ์ไฟฟ้าแสงสว่างมีความเกี่ยวข้องกับการขยายตัวของอุตสาหกรรมก่อสร้าง เมื่อใดที่การก่อสร้างขยายตัวมาก ธุรกิจผลิตภัณฑ์ไฟฟ้าแสงสว่างจะเติบโตสูงตามไปด้วย อย่างไรก็ตามการขยายตัวของผลิตภัณฑ์ไฟฟ้าแสงสว่างยังขึ้นอยู่กับพฤติกรรมของผู้บริโภคที่ต้องการเปลี่ยนมาใช้ผลิตภัณฑ์ที่มีคุณภาพดีกว่า ประหยัดพลังงานได้มากกว่า หรือมีรูปแบบที่สวยงามกว่า รวมถึงการเปลี่ยนผลิตภัณฑ์ใหม่แทนของเดิมที่ชำรุดหรือหมดอายุ ตลอดจนการขยายตัวของภาคการต่างๆ และการขยายตัวของสื่อโฆษณาที่ใช้ไฟฟ้าแสงสว่าง เป็นต้น นอกจากนี้นโยบายของรัฐที่ส่งเสริมให้ใช้ผลิตภัณฑ์ไฟฟ้าแสงสว่างที่ประหยัดพลังงานมีผลอย่างมากต่อการเติบโตของธุรกิจนี้

ปัจจุบันเป็นช่วงเปลี่ยนผ่านเทคโนโลยี จากเทคโนโลยีหลอดไส้และเทคโนโลยีหลอดดิสชาร์จ์มาเป็นเทคโนโลยีหลอด LED หลอด LED ประหยัดพลังงานมากกว่า อายุการใช้งานยืนยาวกว่า และมีความยืดหยุ่นในการใช้งานมากกว่า แต่ราคาก็แพงกว่า ผู้ประกอบการส่วนใหญ่คาดการณ์ว่าภายในปี 2564 ผลิตภัณฑ์ LED จะมีสัดส่วนไม่น้อยกว่า 90% ของมูลค่าของตลาดผลิตภัณฑ์ไฟฟ้าแสงสว่างทั้งหมด การเปลี่ยนแปลงดังกล่าวส่งผลกระทบต่อสภาพอุตสาหกรรมไฟฟ้าแสงสว่างและการแข่งขัน จะมีผู้ประกอบการรายใหม่ในธุรกิจด้านนี้เพิ่มมากขึ้น ผู้ประกอบการที่ปรับตัวไม่ทันจะได้รับผลกระทบและบางรายอาจถึงกับต้องปิดกิจการ ปัจจุบันในประเทศไทยมีผู้ประกอบการผลิตภัณฑ์ไฟฟ้าแสงสว่างขนาดใหญ่เพียงไม่กี่รายที่มีศักยภาพในการรับงานโครงการขนาดใหญ่และเป็นที่ยอมรับของลูกค้า และมีผู้ประกอบการขนาดกลางและเล็กอีกกว่าร้อยละ 70 ที่ทำธุรกิจในด้านนี้

ในปี 2563 ตลาดของผลิตภัณฑ์ไฟฟ้าแสงสว่างในประเทศไทยรวมกันมีมูลค่าประมาณ 17,000 ล้านบาท และประเมินกันว่าตลาดของประเทศต่างๆในอาเซียนทั้งหมดรวมกันมีมูลค่าถึง 95,000 ล้านบาท ปัจจุบันอุตสาหกรรมไฟฟ้าแสงสว่างในประเทศไทยยังนำหน้าประเทศส่วนใหญ่อื่นๆในภูมิภาคอาเซียน ฉะนั้นการรวมตัวเป็นประชาคมเศรษฐกิจอาเซียนของประเทศต่างๆในภูมิภาคนี้จะส่งผลดีและเป็นประโยชน์ต่ออุตสาหกรรมไฟฟ้าแสงสว่างของประเทศไทยเพราะจะช่วยให้มีขนาดตลาดใหญ่ขึ้น จากเดิมที่ตลาดมีจำนวน 69 ล้านคน เป็นตลาดที่มีจำนวนถึง 650 ล้านคน

บริษัท ไลฟติ้ง แอนด์ ฮีลท์เทนเมนท์ จำกัด (มหาชน) เป็นผู้ประกอบการรายใหญ่อันดับผลิตภัณฑ์ไฟฟ้าแสงสว่างในประเทศไทย และเป็นที่ยอมรับกันโดยทั่วไปว่าบริษัทเป็นผู้นำด้านผลิตภัณฑ์ไฟฟ้าแสงสว่างในประเทศไทยโดยเฉพาะอย่างยิ่งด้านงานโครงการ ทั้งนี้เพราะนอกจากบริษัทจะมีผลิตภัณฑ์ไฟฟ้าแสงสว่างที่หลากหลายและครบครันแล้ว ยังมีทีมงานที่มีความรู้และประสบการณ์ซึ่งประกอบด้วยวิศวกร สถาปนิก และวิศวกรคอยให้บริการด้านไฟฟ้าแสงสว่างอย่างครบวงจร อาทิเช่น แนะนำการเลือกใช้ผลิตภัณฑ์ไฟฟ้ารวมถึงการออกแบบระบบแสงสว่างให้เหมาะสมกับลักษณะของงาน กรณีที่ลูกค้าต้องการผลิตภัณฑ์ใหม่ที่มีรูปแบบหรือคุณสมบัติเฉพาะเป็นพิเศษ บริษัทก็มีทีมงานพัฒนาและออกแบบผลิตภัณฑ์ไว้คอยให้บริการ นอกจากนี้บริษัทยังมีเครื่องจักรทำต้นแบบที่มีประสิทธิภาพ มีห้องปฏิบัติการทดสอบที่ได้รับการรับรองตามมาตรฐาน IEC/ISO 17025 และมีโรงงานผลิตจำนวน 4 โรงที่ได้รับการ

รับรองตามมาตรฐาน ISO 9001 เพื่อพัฒนาและผลิตผลิตภัณฑ์ไฟฟ้าแสงสว่างอย่างมีประสิทธิภาพ ในด้านงานขายส่งบริษัทมีทีมงานรวม 30 คน คอยให้บริการลูกค้าต่างๆทั่วประเทศ และกำลังขยายและเพิ่มผลิตภัณฑ์ไฟฟ้าแสงสว่างด้านอุปโภคบริโภคเพื่อให้บริษัทสามารถเพิ่มส่วนแบ่งตลาดด้านงานขายส่ง ตั้งแต่ปี 2556 เป็นต้นไปโรงงานผลิตผลิตภัณฑ์ LED ของบริษัทจะสามารถผลิตหลอดไฟ LED เพื่อป้อนตลาดขายส่งได้อย่างต่อเนื่อง โรงงานผลิตหลอด LED แห่งนี้นับเป็นโรงงานผลิตหลอดไฟ LED แห่งแรกของประเทศไทย ส่วนงานด้านขายปลีกซึ่งบริษัทได้จัดสร้างขึ้นในรูปแบบ Lighting Solution Center ที่มี 3 องค์ประกอบ: มีผลิตภัณฑ์สินค้ารูปแบบต่างๆหลากหลายและครบครันโดยแบ่งเป็นสไตล์ classic , modern, และ contemporary มีห้องจัดแสงให้ลูกค้าสามารถสัมผัสบรรยากาศของแสงรูปแบบต่างๆ ได้ด้วยตนเอง และที่สำคัญมีช่างออกแบบระบบแสงสว่างที่มีความรู้และประสบการณ์คอยให้คำแนะนำการเลือกใช้รูปแบบผลิตภัณฑ์ให้เหมาะกับไลฟ์สไตล์ รวมทั้งออกแบบระบบแสงสว่างให้เหมาะกับลักษณะของงาน Lighting Solution Center สาขาแรกจัดสร้างขึ้นในปี 2552 บนถนนรัชดาภิเษก สาขาที่สองสร้างขึ้นในปี 2558 บนถนนราชพฤกษ์ บริษัทฯ กำลังมองหาทำเลที่เหมาะสมเพื่อสร้างสาขาอื่นๆ ต่อไป สำหรับงานด้านส่งออก ผลิตภัณฑ์ไฟฟ้าแสงสว่างของบริษัทได้รับการตอบรับอย่างดีจากลูกค้าในภูมิภาคอาเซียนและภูมิภาคอื่นๆ เพิ่มขึ้นอย่างต่อเนื่อง บริษัท Lighting & Equipment (Myanmar) Co., Ltd. ซึ่งเป็นบริษัทย่อย ณ เมืองย่างกุ้ง สาธารณรัฐแห่งสหภาพเมียนมาร์ มีผู้แทนจำหน่ายในประเทศสิงคโปร์ ประเทศฟิลิปปินส์ ประเทศอินโดนีเซีย และประเทศมาเลเซีย ปัจจุบันได้จัดตั้งบริษัท Lighting & Equipment (Vietnam) Co., Ltd. บริษัทกำลังวางแผนขยายธุรกิจไปยังประเทศอื่นๆ ในภูมิภาคอาเซียนรวมถึงประเทศอื่นๆ ทั่วโลกเพื่อต่อยอดเป้าหมายของบริษัทที่จะรักษาความเป็นผู้นำด้านผลิตภัณฑ์ไฟฟ้าแสงสว่างในภูมิภาคอาเซียน

2.3 การจัดหาผลิตภัณฑ์หรือบริการ

2.3.1 การจัดหาผลิตภัณฑ์สำเร็จรูป

ปัจจุบันผลิตภัณฑ์ที่บริษัทจัดจำหน่ายให้กับลูกค้าเป็นผลิตภัณฑ์ที่ผลิตโดยบริษัทย่อยประมาณร้อยละ 40 และเป็นผลิตภัณฑ์ที่นำเข้าจากต่างประเทศประมาณร้อยละ 20 ที่เหลือประมาณร้อยละ 40 เป็นผลิตภัณฑ์ที่ซื้อจากบริษัทอื่นและว่าจ้างให้บริษัทพันธมิตรผลิตให้ รวมถึงผลิตภัณฑ์ที่นำเอาอุปกรณ์และชิ้นส่วนต่างๆ มาประกอบเป็นชุดคอมพิวเตอร์ตั้งโต๊ะและแล็ปท็อปต่อไป

แหล่งที่มาของผลิตภัณฑ์สำเร็จรูป

แหล่งที่มา	ร้อยละ		
	ปี 2563	ปี 2562	ปี 2561
ผลิตโดย บริษัท แอล แอนด์ อี แมนูเฟเจอริ่ง จำกัด	21.73	20.04	17.36
ผลิตโดย บริษัท แอล แอนด์ อี โซลิสเตท	25.23	23.96	22.78
นำเข้าจากต่างประเทศ	19.30	21.22	20.81
ซื้อจากบริษัทอื่นหรือว่าจ้างให้บริษัทพันธมิตรผลิตให้	33.45	34.78	39.05
รวม	100	100	100

สัดส่วนผลิตภัณฑ์ที่นำเข้าจากต่างประเทศ

บริษัทผู้ขายต่างประเทศ	ร้อยละ		
	ปี 2563	ปี 2562	ปี 2561
บริษัทที่ขายสูงเป็นอันดับหนึ่ง	15.14	18.79	15.72
บริษัทที่ขายสูงเป็นอันดับถัดไป	9.34	8.24	11.85
บริษัทอื่นๆ รวมกัน	75.52	72.97	72.43
รวม	100	100	100

สัดส่วนผลิตภัณฑ์ที่ซื้อจากในประเทศ

บริษัทผู้ขายในประเทศ	ร้อยละ		
	ปี 2563	ปี 2562	ปี 2561
บริษัทที่ขายสูงเป็นอันดับหนึ่ง	17.00	22.71	22.11
บริษัทที่ขายสูงเป็นอันดับถัดไป	8.01	9.14	9.22
บริษัทอื่นๆ รวมกัน	74.99	68.15	68.68
รวม	100	100	100

2.3.2 การจัดหาวัตถุดิบ

บริษัทจะจัดซื้อวัตถุดิบจากบริษัทที่อยู่ในบัญชีรายชื่อผู้จำหน่ายวัตถุดิบที่ผ่านการตรวจสอบคุณภาพและมาตรฐานจากบริษัทแล้วเท่านั้น เพื่อให้มั่นใจได้ว่าวัตถุดิบที่จัดซื้อได้มาตรฐาน

วัตถุดิบหลักที่จัดซื้อโดยบริษัท แอล แอนด์ อี แมนแฟคเจอริ่ง จำกัด

ประเภทวัตถุดิบ	ร้อยละ		
	ปี 2563	ปี 2562	ปี 2561
อลูมิเนียมแผ่น	4	4	7
อลูมิเนียมโปรไฟล์	5	7	6
เหล็กแผ่น	6	6	9
ท่อเหล็ก	4	4	5
พลาสติกแผ่น/พลาสติกโปรไฟล์	5	5	4
บัลลาสต์/Driver	0.16	0.72	0.40
ขั้วรับหลอดไฟ	1.25	2	3
สายไฟ	0.25	3	3
สีฝุ่น	3	4	4
อื่นๆ	71.34	64.28	58.60
รวม	100	100	100

สัดส่วนบริษัทที่ขายวัตถุดิบให้บริษัท แอล แอนด์ อี แมนแฟคเจอริ่ง จำกัด

บริษัทผู้ขาย	ร้อยละ		
	ปี 2563	ปี 2562	ปี 2561
บริษัทที่ขายสูงเป็นอันดับหนึ่ง	6	7	23
บริษัทที่ขายสิบอันดับถัดไป	34	36	41
บริษัทอื่นๆ รวมกัน	60	57	36
รวม	100	100	100

วัตถุดิบหลักที่จัดซื้อโดยบริษัท แอล แอนด์ อี โซลิตีสเตท จำกัด

ประเภทวัตถุดิบ	ร้อยละ		
	ปี 2563	ปี 2562	ปี 2561
เม็ด LED	16	29	26
แผ่น PCB	5	7	8
ชิ้นส่วนอิเล็กทรอนิกส์	2	3	4
ชุด Housing	27	21	27
อื่นๆ	50	40	35
รวม	100	100	100

สัดส่วนบริษัทที่ขายวัตถุดิบให้บริษัท แอล แอนด์ อี โซลิตีสเตท จำกัด

บริษัทผู้ขาย	ร้อยละ		
	ปี 2563	ปี 2562	ปี 2561
บริษัทที่ขายสูงเป็นอันดับหนึ่ง	15	11	12
บริษัทที่ขายสิบอันดับถัดไป	50	46	36
บริษัทอื่นๆ รวมกัน	35	43	52
รวม	100	100	100

2.3.3 กำลังการผลิต

บริษัทมีบริษัทย่อย 2 แห่ง ทำหน้าที่เป็นโรงงานผลิตผลิตภัณฑ์ไฟฟ้าแสงสว่างและขายผลิตภัณฑ์ที่ผลิตได้ทั้งหมดผ่านบริษัท โดยที่ บริษัท แอล แอนด์ อี แมนูแฟคเจอริ่ง จำกัด เป็นโรงงานผลิตโคมไฟฟ้าและเสาไฟฟ้าชนิดต่างๆ ส่วนบริษัทแอล แอนด์ อี โซลิตสเดท จำกัด เป็นโรงงานผลิตหลอดไฟฟ้า LED อุปกรณ์ไฟฟ้า LED และโคมไฟฟ้า LED

กำลังผลิตรวม และกำลังผลิตที่ใช้จริง

	โรงงาน แอล แอนด์ อี แมนูแฟคเจอริ่ง จำกัด			โรงงาน แอล แอนด์ อี โซลิตสเดท จำกัด		
	ปี 2563	ปี 2562	ปี 2561	ปี 2563	ปี 2562	ปี 2561
กำลังผลิตรวม (หน่วยต่อปี)	1,064,204	1,918,336	2,093,495	4,500,000	2,500,000	2,500,000
กำลังผลิตที่ใช้จริง (หน่วยต่อปี)	567,474	1,049,644	1,476,654	3,833,474	1,574,917	1,574,917
อัตรากำลังผลิตที่ใช้	53%	55%	71%	85%	63%	63%

2.3.4 การดำเนินการด้านสิ่งแวดล้อม

1) นโยบายด้านสิ่งแวดล้อม: บริษัท ไลฟต์ติ้ง แอนด์ อีควิปเมนต์ จำกัด (มหาชน) มุ่งมั่นดำเนินธุรกิจภายใต้ปรัชญาองค์กรที่ว่า “ยึดมั่นในความเป็นธรรม ใส่ใจในคุณภาพ ซื่อสัตย์ และตรงต่อเวลา ร่วมกันทำงานเป็นทีม” นอกจากนี้บริษัทยังใส่ใจในชุมชนและสังคมรอบข้าง อีกทั้งตระหนักในการร่วมดูแลรักษาสิ่งแวดล้อม เพราะเราเชื่อว่าการดำเนินธุรกิจภายใต้สังคมและสิ่งแวดล้อมที่เอื้อต่อการดำเนินงานจะส่งเสริมให้บริษัทสามารถเติบโตได้อย่างมีประสิทธิภาพและยั่งยืน

คณะกรรมการบริษัทฯ มีนโยบายที่ให้การสนับสนุนกิจกรรมต่างๆ ที่เสริมสร้างคุณภาพ อาชีวอนามัย และสิ่งแวดล้อม ตลอดจนรักษาสภาพแวดล้อมในการทำงานให้มีความปลอดภัยต่อชีวิตและทรัพย์สินของพนักงานอยู่เสมอ บริษัทฯ ตระหนักดีว่าการเพิ่มขึ้นของประชากรโลก บวกกับปัจจัยความเจริญเติบโตทางเศรษฐกิจ นอกจากเป็นสาเหตุของการบริโภคทรัพยากรธรรมชาติจำนวนมากเกินกว่าความจำเป็น ยังก่อให้เกิดมลภาวะทั้งทางน้ำ อากาศ ชยะ สารพิษ ฯลฯ ซึ่งส่งผลให้เกิดภาวะโลกร้อนตามมา โดยภาวะโลกร้อนดังกล่าวจะกระทบต่อมนุษย์และนิเวศต่อไป ดังนั้นบริษัทฯ จึงสนับสนุนและส่งเสริมในการใช้ทรัพยากรอย่างคุ้มค่า และดูแลจัดการปัญหาสิ่งแวดล้อม โดยถือว่าการดูแลรักษาสิ่งแวดล้อมเป็นหน้าที่ร่วมกันของทุกคน โดยมีนโยบายการดำเนินการดังนี้

- (1) จัดให้มีระบบการบริหารงานด้านสิ่งแวดล้อมที่เหมาะสม รวมทั้งศึกษาหาความรู้เกี่ยวกับประเด็นสิ่งแวดล้อมเพื่อลดผลกระทบต่างๆ ที่จะเกิดขึ้น
- (2) ใช้เทคโนโลยีและขั้นตอนการผลิตที่มีมาตรฐานด้านสิ่งแวดล้อม โดยคำนึงถึงการลดปริมาณและการบำบัดมลพิษก่อนปล่อยสู่ธรรมชาติ
- (3) ใช้ทรัพยากรอย่างมีประสิทธิภาพ โดยคำนึงถึงมาตรการประหยัดพลังงาน และสนับสนุนการออกแบบผลิตภัณฑ์โดยใช้วัสดุที่ไม่ก่อมลภาวะต่อสิ่งแวดล้อม เลือกใช้วัสดุที่สามารถนำกลับมาใช้ใหม่ได้
- (4) ส่งเสริมให้ลูกค้าตระหนักถึงข้อพึงระวังด้านสิ่งแวดล้อมที่เกิดจากการใช้สินค้าและบริการของบริษัทฯ
- (5) ให้ความรู้และฝึกอบรมพนักงานในเรื่องสิ่งแวดล้อม ความปลอดภัย และสาธารณสุข
- (6) จัดเตรียมแผนฉุกเฉินเพื่อจัดการกับปัญหาเกี่ยวกับสิ่งแวดล้อมที่อาจเกิดขึ้น รวมทั้งจัดให้มีระบบการรายงานต่อหน่วยงานกำกับดูแลทันทีที่เกิดเหตุการณ์ดังกล่าว
- (7) สนับสนุนและกระตุ้นให้ผู้มีส่วนได้เสียกับบริษัทฯ ทั้งลูกค้า คู่ค้า พนักงาน และสังคมชุมชนโดยรอบที่ตั้งบริษัทฯ และโรงงาน คำนึงและตระหนักถึงความสำคัญของสิ่งแวดล้อม และมีแรงใจที่จะช่วยบริษัทฯ ในการอนุรักษ์สิ่งแวดล้อมด้วยกัน เพื่อให้เกิดการพัฒนาที่ยั่งยืนในทุกด้าน

บริษัท แอล แอนด์ อี แมนูแฟคเจอริ่ง จำกัด และ บริษัท แอล แอนด์ อี โซลิตสเดท จำกัด โดยทั้ง 2 บริษัท เป็นบริษัทย่อยของ บริษัท โลห์ดิง แอนด์ อีควิปเมนต์ จำกัด (มหาชน) มีความตระหนักถึงความสำคัญด้านสิ่งแวดล้อม และมีความมุ่งมั่นที่จะจัดทำระบบการจัดการด้านสิ่งแวดล้อม ในระบบ ISO 14001 เพื่อรักษา และปรับปรุงการจัดการด้านสิ่งแวดล้อมอย่างต่อเนื่อง และได้กำหนดนโยบายสิ่งแวดล้อมไว้ดังต่อไปนี้

• **นโยบายการจัดการสิ่งแวดล้อม ISO 14001 บริษัท แอล แอนด์ อี แมนูแฟคเจอริ่ง จำกัด**

บริษัท แอล แอนด์ อี แมนูแฟคเจอริ่ง จำกัด ผู้ผลิตดวงโคมไฟฟ้า ดวงโคมไฟฟ้า แอล อี ดี เสาไฟฟ้า และอุปกรณ์ไฟฟ้าแสงสว่างครบวงจร โดยผู้บริหาร และพนักงานที่มีความมุ่งมั่นที่จะปฏิบัติดังนี้

- (1) บริษัทฯ จะป้องกัน และลดผลกระทบต่อสิ่งแวดล้อม ทางด้านการจัดการของเสีย รวมทั้งควบคุมการใช้พลังงาน และทรัพยากรธรรมชาติ ในกระบวนการผลิตให้เกิดประโยชน์สูงสุด
- (2) บริษัทฯ จะปกป้องสิ่งแวดล้อม เช่น การใช้วัตถุดิบอย่างคุ้มค่า การไม่ปล่อยน้ำทิ้งที่เกิดจากการผลิตลงแหล่งน้ำธรรมชาติ
- (3) บริษัทฯ จะปฏิบัติตามพันธสัญญา ที่เกี่ยวข้องด้านสิ่งแวดล้อม เช่น กฎหมาย และข้อกำหนดอื่นๆ
- (4) บริษัทฯ จะทบทวนวัตถุประสงค์ เป้าหมาย และแผนงานด้านสิ่งแวดล้อมอย่างสม่ำเสมอ เพื่อให้เกิดการปรับปรุงอย่างต่อเนื่อง
- (5) การประชาสัมพันธ์ การดำเนินการด้านสิ่งแวดล้อม ให้กับพนักงาน ลูกค้า และผู้เกี่ยวข้องให้ทราบโดยทั่วกัน

ระบบการจัดการสิ่งแวดล้อม: บริษัท แอล แอนด์ อี แมนูแฟคเจอริ่ง จำกัด (LEM)

ได้รับการรับรองระบบการจัดการสิ่งแวดล้อมตามมาตรฐานเลขที่ มอก. 14001-2559 (ISO 14001:2015)

สำหรับขอบข่าย โรงงาน LEM นพวงศ์ 1: การผลิตดวงโคมไฟฟ้า และดวงโคมไฟฟ้าแอลอีดี

โรงงาน LEM นพวงศ์ 2: การออกแบบและผลิตดวงโคมไฟฟ้า ดวงโคมไฟฟ้าแอลอีดี เสาไฟฟ้า

บริการขึ้นรูปโลหะแผ่น และบริการเคลือบผิวโลหะโดยใช้สีฝุ่น

• **นโยบายการจัดการสิ่งแวดล้อม ISO 14001 บริษัท แอล แอนด์ อี โซลิตสเดท จำกัด (LES)**

บริษัท แอล แอนด์ อี โซลิตสเดท จำกัด ผู้ผลิตหลอดไฟและโคมไฟ LED คำนึงถึงความสำคัญในการปรับปรุงการดำเนินการตามระบบ ISO14001:2015 และเป็นมิตรกับสิ่งแวดล้อม โดยมุ่งมั่นดังนี้

- (1) ปฏิบัติตามข้อกำหนดสิ่งแวดล้อม
- (2) เน้นการปรับปรุงในส่วนที่เกี่ยวข้องและส่งผลกระทบต่อสิ่งแวดล้อม
- (3) มุ่งเน้นการใช้ทรัพยากรอย่างประหยัดและเกิดประสิทธิภาพสูงสุด
- (4) ส่งเสริมพนักงานให้มีจิตสำนึกด้านสิ่งแวดล้อม
- (5) การออกแบบที่มุ่งเน้นการใช้วัตถุดิบที่มีผลกระทบต่อสิ่งแวดล้อมน้อยที่สุดหรือไม่มี

ระบบการจัดการสิ่งแวดล้อม: บริษัท แอล แอนด์ อี โซลิตสเดท จำกัด (LES)

ได้รับการรับรองระบบการจัดการสิ่งแวดล้อมตามมาตรฐานเลขที่ มอก. 14001-2559 (ISO 14001:2015)

สำหรับขอบข่าย โรงงาน LES นพวงศ์: ออกแบบและผลิต ผลิตภัณฑ์หลอดไฟแอลอีดี โคมไฟแอลอีดี

หลอดไฟแอลอีดี T8 และ T5 แผงวงจรแอลอีดี อุปกรณ์ขับหลอดและ

ชุดอุปกรณ์ควบคุม นำเข้าและขายจอแอลอีดี

2) การวิจัยพัฒนาผลิตภัณฑ์ และการออกแบบผลิตภัณฑ์: บริษัทมีนโยบายวิจัยพัฒนาและ ออกแบบผลิตภัณฑ์ไฟฟ้า แสงสว่างที่เป็นมิตรกับสิ่งแวดล้อม มีประสิทธิภาพสูง ใช้พลังงานต่ำ และมีอายุใช้งานยาวนาน เลือกใช้วัสดุที่สามารถนำกลับมาใช้ใหม่ได้ รวมทั้งเลือกใช้สารที่ไม่เป็นพิษต่อสิ่งแวดล้อม หรือจำกัดการใช้สารดังกล่าวตามมาตรฐานสากล

3) การผลิต: บริษัทได้ปฏิบัติตามข้อกำหนดของกองตรวจโรงงานและสำนักสิ่งแวดล้อมกระทรวงอุตสาหกรรมอย่างเคร่งครัดทั้ง ในด้านการบำบัดกากอุตสาหกรรม การบำบัดน้ำเสีย และการลดความดังเสียงรบกวน รวมทั้งมีแผนงานในการใช้ทรัพยากรอย่างมีประสิทธิภาพ นอกจากนี้ผลิตภัณฑ์ของบริษัทยังได้รับการรับรองตามมาตรฐาน มอก. IEC CE และ RoHS เป็นต้น

4) การดูแลด้านสุขอนามัย: บริษัทตระหนักถึงสุขภาพทั้งทางร่างกายและทางจิตใจของพนักงาน จึงได้จัดให้มีตรวจสุขภาพพนักงานเป็นประจำทุกปี เพื่อให้พนักงานมีสภาพพร้อมที่จะทำงานได้อย่างมีประสิทธิภาพ บริษัทมีคณะกรรมการความปลอดภัยอาชีวอนามัยและความปลอดภัยช่วยดูแลความปลอดภัยและสวัสดิภาพของพนักงาน พร้อมนำเสนอและปรับปรุงสภาพแวดล้อมในการทำงานให้ถูกสุขลักษณะอยู่เสมอ รวมถึงการฝึกซ้อมการระงับอัคคีภัยเป็นประจำทุกปีเพื่อลดความสูญเสียอันจะเกิดขึ้นกับพนักงานและทรัพย์สินของบริษัท

5) การเข้าร่วมโครงการด้านสิ่งแวดล้อม: บริษัทได้รับการคัดเลือกให้เข้าร่วมโครงการพัฒนากระบวนการต้นแบบในการจัดทำ EuP (Energy using Product) ซึ่งมีวัตถุประสงค์เพื่อวางกรอบในการกำหนดความต้องการด้านการออกแบบสำหรับหลอดไฟแอลอีดี โดยคำนึงถึงการเพิ่มประสิทธิภาพในการใช้พลังงาน การป้องกันปัญหาสิ่งแวดล้อม และเพิ่มความมั่นคงในแหล่งพลังงานไปพร้อมกัน

2.4 งานที่ลูกค้าเลื่อนการรับมอบในปี 2563

โครงการงานที่ลูกค้าเลื่อนการรับมอบ อาทิเช่น งานพระที่นั่งบรมพิมาน, งานคิงพาวเวอร์, งานสนามบินกระบี่, งานธนาคารกรุงศรีฯ สาขาพระราม 3, งานสนามบินสุวรรณภูมิ, งานบริษัทศุภาสัย และงานอื่นๆ รวมมูลค่าประมาณ 256 ล้านบาท

3. ปัจจัยความเสี่ยง

3.1 ความเสี่ยงเกี่ยวกับการดำเนินธุรกิจ

3.1.1 ความเสี่ยงจากการขายสินค้าเงินเชื่อแก่ลูกค้า

ปัจจุบัน บริษัทฯ จัดจำหน่ายสินค้าประเภทต่างๆ ผ่านฐานลูกค้ากว่า 5,000 ราย สำหรับลูกค้ารายใหม่บริษัทฯ กำหนดให้มีการชำระค่าสินค้าเป็นเงินสด ส่วนลูกค้ารายเก่าที่บริษัทฯ ได้อนุมัติวงเงินสินเชื่อแก่ลูกค้าโดยพิจารณาจากชื่อเสียง สถานะทางการเงิน ประวัติการชำระเงิน และสภาพธุรกิจของลูกค้า โดยวางเงื่อนไขการชำระเงินอยู่ระหว่าง 30-90 วัน ซึ่งเป็นหลักปฏิบัติทั่วไปในธุรกิจประเภทเดียวกัน จึงมีความเสี่ยงจากการได้รับชำระเงินช้ากว่ากำหนดหรือเกิดหนี้สูญ การให้สินเชื่อแก่ลูกค้าดังกล่าวมีส่วนเพิ่มปริมาณการขายสินค้าและช่วยให้บริษัทฯ สามารถแข่งขันกับคู่แข่งรายอื่นๆ ได้ เพื่อลดความเสี่ยงจากการได้รับชำระเงินช้ากว่ากำหนดหรือเกิดหนี้สูญ บริษัทฯ ได้กำหนดนโยบายและวางระเบียบปฏิบัติเกี่ยวกับการควบคุมสินเชื่อของแต่ละแผนกขึ้นในฝ่ายขายโดยมีแผนกการเงินคอยกำกับดูแลเพื่อติดตามและเร่งรัดการชำระหนี้จากลูกค้า ในส่วนนโยบายสำหรับลูกหนี้ที่คาดว่าจะไม่ได้รับการชำระหนี้ นั้น บริษัทฯ จะทบทวนบัญชีลูกหนี้ของบริษัทฯ ทุกไตรมาส และจะพิจารณาตั้งสำรองหนี้สูญตามข้อเท็จจริงที่ปรากฏ

ทั้งนี้ในปี 2563 บริษัทฯ มีค่าเผื่อผลขาดทุนจากการด้อยค่าเป็นจำนวนเงินรวม 40.7 ล้านบาท ในจำนวนนี้เป็นค่าเผื่อที่เกิดขึ้นในปี 2563 เป็นเงิน 5.7 ล้านบาท เมื่อรวมกับเงินดัดหนี้สูญจำนวน 0.5 ล้านบาทแล้ว จำนวนหนี้สูญและการด้อยค่าที่เกิดขึ้นในปี 2563 จะเป็น 6.2 ล้านบาท คิดเป็นร้อยละ 0.26 ของยอดขาย ที่เหลือจำนวน 35.0 ล้านบาท เป็นการด้อยค่าสะสมจากปีก่อนๆ ที่อยู่ระหว่างรอใช้ประโยชน์ทางภาษีตามขั้นตอนทางกฎหมาย อย่างไรก็ตามบริษัทฯ อาจสามารถเก็บเงินบางส่วนจากลูกหนี้ที่ได้ตั้งสำรองแล้วได้ ซึ่งบริษัทฯ จะนำมาปรับลดมูลค่าที่ได้ตั้งสำรองให้ถูกต้องต่อไป ส่วนเงินที่เก็บได้จากหนี้ที่ได้ดัดหนี้สูญไปแล้ว บริษัทฯ จะนำไปบันทึกเป็นรายได้อื่น

3.1.2 ความเสี่ยงจากอัตราแลกเปลี่ยน

เนื่องจากบริษัทมีการนำเข้าสินค้าต่างๆ ทั้งที่เป็นวัตถุดิบและเป็นสินค้าสำเร็จรูปจากหลายประเทศ ทำให้ต้องชำระค่าสินค้าเป็นเงินตราต่างประเทศ จึงมีความเสี่ยงจากอัตราแลกเปลี่ยน ในขณะเดียวกันบริษัทมีการส่งออกสินค้าไปขายต่างประเทศ ทำให้ต้องรับชำระค่าสินค้าเป็นเงินตราต่างประเทศ และมีความเสี่ยงจากอัตราแลกเปลี่ยนเช่นเดียวกัน บริษัทมีนโยบายบริหารความเสี่ยงจากอัตราแลกเปลี่ยนที่เกิดจากเงินตราต่างประเทศซึ่งจะต้องใช้ชำระค่าสินค้าที่นำเข้าจากต่างประเทศแยกออกจากเงินตราต่างประเทศซึ่งจะได้รับจากการรับชำระค่าสินค้าที่ส่งออกไปขายต่างประเทศ เพื่อให้การบริหารความเสี่ยงจากอัตราแลกเปลี่ยนสามารถทำได้อย่างมีประสิทธิภาพ

สำหรับการบริหารความเสี่ยงจากอัตราแลกเปลี่ยนที่อาจเกิดจากเงินตราต่างประเทศซึ่งจะต้องนำไปใช้ชำระค่าสินค้าที่นำเข้าจากต่างประเทศนั้น บริษัทกำหนดให้ผู้จัดการแผนกการเงินร่วมกับผู้จัดการผลิตภัณฑ์ที่รับผิดชอบการนำเข้าสินค้าเป็นผู้บริหารความเสี่ยงดังกล่าว โดยให้ทำสัญญาซื้อขายเงินตราต่างประเทศล่วงหน้ากับธนาคารเมื่อได้รับใบแจ้งหนี้จากผู้ขายในกรณีที่เงินบาทอยู่ในช่วงเวลาที่อ่อนค่าลงหรือมีความผันผวนเมื่อเทียบกับเงินตราต่างประเทศ และให้ชำระค่าสินค้าเมื่อถึงกำหนดในกรณีที่เงินบาทอยู่ในช่วงเวลาที่แข็งค่าขึ้นเมื่อเทียบกับเงินตราต่างประเทศ

ส่วนการบริหารความเสี่ยงจากอัตราแลกเปลี่ยนที่อาจเกิดจากเงินตราต่างประเทศซึ่งได้รับการชำระค่าสินค้าที่ส่งออกไปขายต่างประเทศนั้น บริษัทกำหนดให้ผู้จัดการแผนกการเงินร่วมกับผู้จัดการขายต่างประเทศเป็นผู้บริหารความเสี่ยงดังกล่าว โดยให้ทำสัญญาขายเงินตราต่างประเทศล่วงหน้ากับธนาคารเมื่อบริษัทได้ออกใบแจ้งหนี้ให้ลูกค้า (สำหรับงานขายโครงการใดที่มีมูลค่าสูงจนมีนัยสำคัญ ให้ทำสัญญาขายเงินตราต่างประเทศล่วงหน้าตั้งแต่บริษัทได้รับใบสั่งซื้อจากลูกค้า) ในกรณีที่เงินบาทอยู่ในช่วงเวลาที่แข็งค่าขึ้นหรือมีความผันผวนเมื่อเทียบกับเงินตราต่างประเทศ และให้ขายเงินตราต่างประเทศเมื่อได้รับเงินดังกล่าวในกรณีที่เงินบาทอยู่ในช่วงเวลาที่อ่อนค่าลงเมื่อเทียบกับเงินตราต่างประเทศ

3.1.3 ความเสี่ยงจากการแข่งขันของสินค้าราคาถูกจากประเทศจีน

ปัจจุบันธุรกิจอุตสาหกรรมหลายอย่างประสบปัญหาการแข่งขันของสินค้าราคาถูกที่ผลิตจากประเทศจีน เพราะต้นทุนสินค้าจากประเทศจีนส่วนใหญ่ถูกกว่าสินค้าที่สามารถผลิตได้ในประเทศ ธุรกิจไฟฟ้าแสงสว่างก็ประสบกับปัญหาอย่างเดียวกัน ทำให้โรงงานผลิตในประเทศต้องปรับตัวขนานใหญ่เพื่อตอบรับกับสถานการณ์ดังกล่าว เนื่องจากบริษัท โลฟติง แอนด์ อีควิเมนต์ จำกัด (มหาชน) ได้วางทิศทางธุรกิจเป็น TOTAL LIGHTING SOLUTION PROVIDER กล่าวคือ บริษัทฯ ให้บริการด้านสินค้าและการบริการอื่นๆ ที่เกี่ยวข้องกับไฟฟ้าแสงสว่างอย่างครบวงจร เริ่มตั้งแต่การออกแบบระบบไฟฟ้าแสงสว่าง การพัฒนาสินค้าใหม่ๆ การผลิตสินค้า ตลอดจนทำการตลาดโดยเครือข่ายที่ครอบคลุมและมีประสิทธิภาพ จึงมีความคล่องตัวในการปรับกลยุทธ์เพื่อให้สอดคล้องกับสภาพตลาดที่เปลี่ยนแปลงอยู่ตลอดเวลา เช่น บริษัทฯ สามารถปรับโรงงานของบริษัทฯ ให้ผลิตสินค้าที่มีมูลค่าเพิ่ม และสินค้าที่มีคุณลักษณะหรือรูปแบบพิเศษที่โรงงานในประเทศจีนไม่สามารถผลิตขายในราคาถูกได้เพราะไม่สามารถผลิตจำนวนมากอย่างสม่ำเสมอได้ สำหรับกรณีที่สินค้าบางชนิดที่โรงงานของบริษัทฯ ไม่สามารถแข่งขันกับคู่แข่งจากต่างประเทศได้ บริษัทฯ ก็สามารถปรับกลยุทธ์โดยอาจจ้างให้โรงงานในประเทศนั้นๆ ผลิตสินค้าชนิดดังกล่าวให้กับบริษัทฯ โดยใช้ตราสินค้าของบริษัทฯ เพื่อนำมาขายในเครือข่ายการตลาดของบริษัทฯ ได้

3.1.4 ความเสี่ยงจากสินค้าล้าสมัยหรือเคลื่อนไหวช้า เนื่องจากการเปลี่ยนแปลงทางเทคโนโลยี

ปัจจุบันเทคโนโลยีของผลิตภัณฑ์ LED ได้พัฒนาและเปลี่ยนแปลงไปอย่างรวดเร็ว ส่งผลให้มีผลิตภัณฑ์ LED ใหม่ ๆ เกิดขึ้นตลอดเวลา รวมทั้งราคาสินค้าก็ลดลงอย่างต่อเนื่องและรวดเร็ว จึงมีโอกาสเป็นไปได้ที่สินค้าซึ่งเคยได้รับความนิยมและขายได้ดีในช่วงระยะเวลาหนึ่งอาจถูกแทนที่ด้วยสินค้าใหม่ ๆ ที่มีคุณภาพดีกว่าหรือมีราคาถูกกว่า บริษัทฯ จึงมีนโยบายจัดแบ่งสินค้าเป็นกลุ่มๆ เพื่อให้สามารถบริหารจัดการได้อย่างมีประสิทธิภาพ โดยจะเก็บสินค้าหลักซึ่งเป็นสินค้าขายดีในปริมาณที่มากเพียงพอเพื่อให้สามารถบริการลูกค้าได้อย่างทั่วถึง และจะเก็บสินค้าทั่วไปในปริมาณที่ไม่มากเกินไปแต่สามารถครอบคลุมความต้องการของลูกค้าที่หลากหลาย สำหรับสินค้าที่คาดว่าอาจล้าสมัยหรือเริ่มมีแนวโน้มว่าจะเคลื่อนไหวช้า บริษัทฯ จะย้ายสินค้าดังกล่าวไปเป็นกลุ่มสินค้าเฝ้าติดตามหรือกลุ่มสินค้าระยะขายสต็อก โดยบริษัทฯ จะตั้งการต่อยอดของสินค้าดังกล่าวในอัตรา 10 - 100% ตามความเหมาะสมและสามารถสะท้อนราคาตลาดที่แท้จริง นอกจากนี้บริษัทฯ จะมีการทบทวนสินค้าดังกล่าวเป็นระยะๆ และจะปรับสินค้าเหล่านี้ให้อยู่ในกลุ่มที่เหมาะสมต่อไป อีกทั้งบริษัทฯ ยังได้มอบหมายให้พนักงานระดับผู้ช่วยผู้จัดการเป็นผู้บริหารสินค้าระยะขายสต็อกเพื่อให้การบริหารจัดการสามารถทำได้มีประสิทธิภาพ

3.1.5 ความเสี่ยงจากการเปลี่ยนแปลงทางเทคโนโลยีอย่างรวดเร็วและรุนแรง (Technology Disruption)

ปัจจุบันการเปลี่ยนแปลงทาง Technology มีความรวดเร็วและรุนแรงมาก สินค้าหรือธุรกิจที่เกิดจาก Technology หนึ่งอาจถูกกลืนล้างด้วย Technology ใหม่ได้อย่างรวดเร็ว บริษัทฯ ตระหนักถึงปัญหาดังกล่าว จึงได้จัดตั้งศูนย์นวัตกรรมผลิตภัณฑ์ไฟฟ้าแสงสว่างขึ้นเพื่อวิจัยและพัฒนาผลิตภัณฑ์ใหม่ๆ ในเชิงรุก รวมทั้งเป็นศูนย์คอยติดตามและประสานงานกับหน่วยงานด้านวิจัยและพัฒนาต่างๆ ของภาครัฐและภาคเอกชน ตลอดจนได้จัดตั้งคณะทำงานชุดต่างๆ เพื่อติดตามศึกษานวัตกรรมใหม่ๆ แล้วเสนอให้ฝ่ายบริหารเพื่อพิจารณาดำเนินการให้สอดคล้องกับการเปลี่ยนแปลงต่อไป

3.2 ความเสี่ยงทางการเงิน

ปัจจุบันบริษัทมี D/E เท่ากับ 1.38 เท่า และมีวงเงินสินเชื่อต่างๆ จากธนาคารพาณิชย์หลายแห่งมากเพียงพอที่จะใช้ในการดำเนินธุรกิจ บริษัทฯ มีข้อตกลงกับธนาคารพาณิชย์ว่าจะต้องดำรงอัตราส่วน D/E ไว้ไม่เกิน 3.0 เท่า บริษัทฯ จึงยังไม่มีความเสี่ยงด้านการเงินหรือมีความเสี่ยงน้อยภายใต้สถานการณ์ปกติ

3.3 ความเสี่ยงด้านกฎหมาย

บริษัทฯ ไม่มีคดีความด้านกฎหมายที่อาจมีผลกระทบต่อการดำเนินธุรกิจของบริษัทฯ และบริษัทฯ ยังไม่พบผลกระทบที่อาจเกิดจากกฎหมายที่จะมีขึ้นในอนาคต

3.4 ความเสี่ยงต่อการลงทุนของผู้ถือหุ้นหลักทรัพย์สิน

ความเสี่ยงจากการมีกลุ่มผู้ถือหุ้นรายใหญ่ถือหุ้นรวมกันมากกว่าร้อยละ 25

ณ วันที่ 30 ธันวาคม 2563 กลุ่มผู้ถือหุ้นรายใหญ่ของบริษัท ได้แก่ กลุ่มตระกูลทรัพย์สิน ประกอบด้วย นายยงค์ ทรัพย์สิน, นางสมลย์ ทรัพย์สิน, นางนภาพร วิมลอนุพงษ์, นายอนุสรณ์ วิมลอนุพงษ์, นางสาวธัญจิรา วิมลอนุพงษ์, นายกฤษดา ทรัพย์สิน, นางสาวนันทิ ทรัพย์สิน, นายชูโชค ภักธรพนาสกุล และ เด็กหญิงธัญญา ภักธรพนาสกุล และกลุ่มตระกูล บริมาสพร ประกอบด้วย นายปกรณ์ บริมาสพร, นางกัญญาพร บริมาสพร, นายเอกสิทธิ์ บริมาสพร, นางวลัยลักษณ์ วงศ์ธนวัฒน์, นายอาทิตย์ วงศ์ธนวัฒน์ และอรลักษ์ณ์ บริมาสพร ถือหุ้นในบริษัทจำนวน 149,092,576 หุ้น และ 128,455,085 หุ้น คิดเป็นสัดส่วนร้อยละ 30.30 และ 26.11 ของจำนวนหุ้นที่จำหน่ายได้แล้วทั้งหมดของบริษัท (ตามลำดับ) รวมทั้งนางนภาพร วิมลอนุพงษ์ นายกฤษดา ทรัพย์สิน และ นายปกรณ์ บริมาสพร ยังดำรงตำแหน่งเป็นกรรมการผู้มีอำนาจลงนามและเป็นผู้บริหารของบริษัทด้วย จึงทำให้กลุ่มผู้ถือหุ้นใหญ่ดังกล่าวเป็นผู้มีอำนาจในการบริหารจัดการ สามารถควบคุมมติที่ประชุมผู้ถือหุ้นได้เกือบทั้งหมด ไม่ว่าจะเป็นเรื่องการแต่งตั้งกรรมการหรือการขอมติในเรื่องอื่นที่ต้องใช้เสียงส่วนใหญ่ของที่ประชุมผู้ถือหุ้น ยกเว้นเรื่องกฎหมายหรือข้อบังคับบริษัทกำหนดให้ต้องได้รับเสียง 3 ใน 4 ของที่ประชุมผู้ถือหุ้น ดังนั้น ผู้ถือหุ้นรายอื่นจึงอาจไม่สามารถรวบรวมคะแนนเสียงเพื่อตรวจสอบและถ่วงดุลเรื่องที่ผู้ถือหุ้นใหญ่เสนอได้

อย่างไรก็ดี โครงการสร้างการจัดการของบริษัท ประกอบด้วย คณะกรรมการบริษัท คณะกรรมการตรวจสอบ คณะกรรมการกำกับดูแลกิจการ สรรหา และค่าตอบแทน คณะกรรมการบริหาร และคณะผู้บริหาร โดยมีการกำหนดขอบเขตอำนาจหน้าที่ของคณะกรรมการแต่ละชุดไว้อย่างชัดเจน อีกทั้งองค์ประกอบของคณะกรรมการตรวจสอบยังประกอบด้วยกรรมการอิสระ 3 ท่านที่มีความรู้ความสามารถในการบริหารจัดการธุรกิจและความรู้ ความเข้าใจ เกี่ยวกับงบการเงินและรายงานทางการเงินต่างๆ จึงมีส่วนช่วยให้การดำเนินงานเป็นไปอย่างมีระบบ โปร่งใส และสามารถตรวจสอบได้ นอกจากนี้ บริษัทยังมีนโยบายเกี่ยวกับการทำรายการที่เกี่ยวข้องกันกับกรรมการผู้บริหาร ผู้ถือหุ้นรายใหญ่ หรือผู้มีอำนาจควบคุมในกิจการ รวมทั้งบุคคลที่อาจมีความขัดแย้งทางผลประโยชน์ โดยจะทำการพิจารณาเปรียบเทียบเงื่อนไขกับบุคคลภายนอกก่อนและนำรายการต่างๆ เข้าสู่การพิจารณาของคณะกรรมการตรวจสอบทุกกรณีก่อนที่จะนำเสนอต่อที่ประชุมคณะกรรมการบริษัทพิจารณาอนุมัติในขั้นต่อไป

4. ทรัพย์สินที่ใช้ในการประกอบธุรกิจ**4.1 สินทรัพย์ของบริษัท****4.1.1 สินทรัพย์ถาวรหลัก (อาคาร, ที่ดิน, ซึ่งเป็นที่ตั้งของสำนักงาน, อุปกรณ์) ณ วันที่ 31 ธันวาคม 2563 ประกอบด้วย**

รายการสินทรัพย์	ลักษณะ กรรมสิทธิ์	มูลค่าทางบัญชีสุทธิ (ล้านบาท)	ภาระผูกพัน
ที่ดินและอาคารโรงงานรวมทั้งส่วนปรับปรุง*	เจ้าของ	757.81	-
เครื่องจักรและอุปกรณ์*	เจ้าของ	78.20	ติดภาระค้ำประกันกับสถาบันการเงิน
งานระหว่างก่อสร้าง+เครื่องจักรระหว่างทาง	เจ้าของ	26.03	
เครื่องตกแต่งและเครื่องใช้สำนักงาน	เจ้าของ	49.03	-
ยานพาหนะ	เจ้าของ	6.04	-
รวม		917.11	

สำหรับรายละเอียดของสัญญาเช่าและเช่าซื้อ ภายในปี 2563 มีรายละเอียดดังนี้

1. สัญญาเช่าอาคารสำนักงาน, โชว์รูม

สถานที่	:	ชั้น 16 และ 17 อาคารมหานครยิบซัม
คู่สัญญา	:	บริษัท มหานคร ยิบซัม จำกัด
ระยะเวลาสัญญา	:	1 ตุลาคม 2562 ถึง 30 กันยายน 2565
ค่าเช่า	:	612,480 บาทต่อเดือน
ระยะเวลาสัญญา	:	1 ตุลาคม 2562 ถึง 30 กันยายน 2565
ค่าเช่า	:	408,320 บาทต่อเดือน

2. สัญญาเช่าโกดังเก็บสินค้า

2.1 สถานที่	:	เลขที่ 85/3 ซอยประชุมพร ถนนแจ้งวัฒนะ แขวงทุ่งสองห้อง เขตหลักสี่ กรุงเทพฯ พื้นที่ 1,140 ตารางเมตร
คู่สัญญา	:	บริษัท แอล แอนด์ อี แมนูแฟจเจอร์ จำกัด
ระยะเวลาสัญญา	:	1 พฤษภาคม 2563 ถึง 31 ธันวาคม 2563
ค่าเช่า	:	296,400 บาทต่อเดือน

3. Lighting Solution Center**3.1 Lighting Solution Center สาขารัชดา**

สถานที่	:	ห้องเลขที่ 104 ชั้นที่ 1 พื้นที่ 1,251 ตารางเมตร และ ห้องเลขที่ 201 ชั้นที่ 2 พื้นที่ 102 ตารางเมตร เลขที่ 9 อาคารภคินท์ ถนนรัชดาภิเษก แขวงดินแดง เขตดินแดง กรุงเทพฯ
คู่สัญญา	:	บริษัท อาคารภคินท์ จำกัด
ระยะเวลาสัญญา	:	16 มกราคม 2562 – 15 มกราคม 2564
ค่าเช่า	:	1,057,575 บาทต่อเดือน

3.2 Lighting Solution Center สาขาราชพฤกษ์

สถานที่	:	อาคาร SB DESIGN SQUARE สาขาราชพฤกษ์ 555 หมู่ 1 ตำบลบางขุนน อำเภอบางกรวย จังหวัดนนทบุรี
คู่สัญญา	:	บริษัท เอสบี ดีไซน์สแควร์ จำกัด
ระยะเวลาสัญญา	:	11 พฤศจิกายน 2560 - 31 ตุลาคม 2563
ค่าเช่า	:	755,812.50 บาทต่อเดือน

4.1.2 ทรัพย์สินที่ไม่มีตัวตนที่มีความสำคัญในการประกอบธุรกิจ

ทรัพย์สินที่ไม่มีตัวตนที่มีความสำคัญในการประกอบธุรกิจของบริษัทและบริษัทย่อย ณ วันที่ 31 ธันวาคม 2562 ประกอบด้วย

1.	เครื่องหมายการค้า L&E	เลขที่ทะเบียน	ด73882, บ6214
2.	เครื่องหมายการค้า LUMAX	เลขที่ทะเบียน	ด17246
3.	เครื่องหมายการค้า LUSO	เลขที่ทะเบียน	ด27320, ด14196, ด1987
4.	เครื่องหมายการค้า OPTEX	เลขที่ทะเบียน	ด46845, ด39509
5.	เครื่องหมายการค้า HOMEX	เลขที่ทะเบียน	ด155365, บ15451
6.	เครื่องหมายการค้า LITEX	เลขที่ทะเบียน	ด37451, ด37452
7.	เครื่องหมายการค้า LANEX	เลขที่ทะเบียน	ด92584, ด92585
8.	เครื่องหมายการค้า LAMEX	เลขที่ทะเบียน	ด84017, ด84018
9.	เครื่องหมายการค้า SIGNEX	เลขที่ทะเบียน	ด205910, บ23975, ด211977, ด211978
10.	เครื่องหมายการค้า WIREX	เลขที่ทะเบียน	ด287646
11.	เครื่องหมายการค้า LIC	เลขที่ทะเบียน	171118620, 171120711, 171120712, 171120713, 171120714
12.	สิทธิบัตรการออกแบบผลิตภัณฑ์ ชิ้นส่วนตัวรับ หลอดฟลูออเรสเซนต์	สิทธิบัตรเลขที่	44546 (ครบอายุการคุ้มครอง 10 ปี)
13.	สิทธิบัตรการออกแบบผลิตภัณฑ์ อุปกรณ์สำหรับ ยึดบัลลัสต์	สิทธิบัตรเลขที่	48032 (ครบอายุการคุ้มครอง 10 ปี)
14.	สิทธิบัตรการออกแบบผลิตภัณฑ์ ดวงโคมไฟฟ้า	สิทธิบัตรเลขที่	47632 (ครบอายุการคุ้มครอง 10 ปี)
15.	สิทธิบัตรการออกแบบผลิตภัณฑ์ ป้ายไฟแขวนเพดาน	สิทธิบัตรเลขที่	36599 (ครบอายุการคุ้มครอง 10 ปี)
16.	สิทธิบัตรการออกแบบผลิตภัณฑ์ โคมไฟส่องสว่าง	สิทธิบัตรเลขที่	38612 (ครบอายุการคุ้มครอง 10 ปี)
17.	สิทธิบัตรการออกแบบผลิตภัณฑ์ โคมไฟ	สิทธิบัตรเลขที่	49935
18.	สิทธิบัตรการออกแบบผลิตภัณฑ์ โคมไฟ	สิทธิบัตรเลขที่	49936
19.	สิทธิบัตรการออกแบบผลิตภัณฑ์ โคมไฟส่องสว่าง	ประกาศโฆษณาเลขที่	133225
20.	สิทธิบัตรการประดิษฐ์ผลิตภัณฑ์ โคมไฟส่องสว่าง	ประกาศโฆษณาเลขที่	132808
21.	สิทธิบัตรระหว่างประเทศ Illuminating Lamp	เลขที่ประกาศ	131000026
22.	สิทธิบัตรการออกแบบ คลิปล็อคสปริงยึดหน้าฉาก ติดกับตัวถังโคมไฟ	สิทธิบัตรเลขที่	55634
23.	สิทธิบัตรการออกแบบผลิตภัณฑ์ โคมไฟ	สิทธิบัตรเลขที่	66941
24.	สิทธิบัตรการออกแบบผลิตภัณฑ์ โคมไฟ	สิทธิบัตรเลขที่	66942
24.	สิทธิบัตรการออกแบบผลิตภัณฑ์ โคมไฟ	สิทธิบัตรเลขที่	66942

25.	สิทธิบัตรการออกแบบผลิตภัณฑ์ คอมไฟ	สิทธิบัตรเลขที่	74374
26.	อนุสิทธิบัตรการประดิษฐ์ผลิตภัณฑ์ ชุดโคมฟลูออเรสเซนต์ไฮเบย์	อนุสิทธิบัตรเลขที่	5246 (ครบอายุการคุ้มครอง 10 ปี)
27.	อนุสิทธิบัตรการประดิษฐ์ผลิตภัณฑ์ ชุดโคมฟลูออเรสเซนต์ที่แผ่นสะท้อนแสงต่อเนื่อง	อนุสิทธิบัตรเลขที่	5695 (ครบอายุการคุ้มครอง 10 ปี)
28.	อนุสิทธิบัตรการประดิษฐ์ผลิตภัณฑ์ ชุดโคมไฟ	อนุสิทธิบัตรเลขที่	5134 (ครบอายุการคุ้มครอง 10 ปี)
29.	อนุสิทธิบัตรการประดิษฐ์ผลิตภัณฑ์ เครื่องมือประกอบชุดสะท้อนแสงโคมไฟ	อนุสิทธิบัตรเลขที่	7101 (ครบอายุการคุ้มครอง 10 ปี)
30.	อนุสิทธิบัตรการประดิษฐ์ผลิตภัณฑ์ เสาไฟสนามพร้อมลำโพง	อนุสิทธิบัตรเลขที่	5592 (ครบอายุการคุ้มครอง 10 ปี)
31.	อนุสิทธิบัตรการประดิษฐ์ผลิตภัณฑ์ ชุดส่องสว่างพร้อมแผ่นแสดงภาพ	อนุสิทธิบัตรเลขที่	7196 (ครบอายุการคุ้มครอง 10 ปี)
32.	อนุสิทธิบัตรประดิษฐ์คัลลิบรียัดหน้ากาติดกับตัวถังโคมไฟฟ้า	อนุสิทธิบัตรเลขที่	10856 (ครบอายุการคุ้มครอง 10 ปี)
33.	อนุสิทธิบัตรการประดิษฐ์ตัวกระจายแสงพร้อมตัวกระจายลม	อนุสิทธิบัตรเลขที่	10909
34.	อนุสิทธิบัตรการประดิษฐ์ตัวกระจายแสงพร้อมตัวกระจายลม	อนุสิทธิบัตรเลขที่	12158
35.	อนุสิทธิบัตรการประดิษฐ์ตัวกระจายแสงพร้อมตัวกระจายลม	อนุสิทธิบัตรเลขที่	12159
36.	อนุสิทธิบัตรการประดิษฐ์โคมไฟและระบบสำหรับปลูกพืช	ค่าขอเลขที่	1803000971
37.	อนุสิทธิบัตรการประดิษฐ์โคมไฟส่องสว่างที่มีหน่วยควบคุม	ค่าขอเลขที่	2003000273

4.1.3 ลูกหนี้การค้าและนโยบายการบริหารลูกหนี้การค้า

บริษัทได้กำหนดนโยบายการบริหารลูกหนี้การค้าดังรายละเอียดต่อไปนี้

(1) การกำหนดวงเงินสินเชื่อ

- ลูกค้าใหม่ที่ยังไม่เคยซื้อขายสินค้ากันมาก่อน การซื้อขายครั้งแรกให้ทำการซื้อขายเป็นเงินสด หรือลูกค้าต้องจัดทำหลักประกันที่เชื่อถือได้ เช่น ตั๋วอาวัล และหนังสือค้ำประกันของธนาคาร เป็นต้น มอบให้บริษัทเป็นหลักประกัน
- บริษัทจะพิจารณาให้วงเงินสินเชื่อแก่ลูกค้าโดยพิจารณาจาก ลักษณะธุรกิจ ฐานะและชื่อเสียง เงินทุนจดทะเบียน และงบการเงินของลูกค้า กรณีเป็นลูกค้าเก่าที่เคยทำการซื้อขายกันมาก่อน บริษัทจะนำประวัติการซื้อขายและประวัติการชำระเงินมาพิจารณาด้วย

(2) การกำหนดระยะเวลาเครดิต

ระยะเวลาเครดิตปกติที่บริษัทให้กับลูกค้าอยู่ระหว่าง 30 - 60 วัน สำหรับลูกค้าบางรายที่ซื้อสินค้าจากบริษัทเป็นจำนวนมากและให้การสนับสนุนบริษัทด้วยดีมาโดยตลอด บริษัทอาจกำหนดให้ระยะเวลาเครดิตเป็น 90 วัน เป็นกรณีพิเศษได้

(3) การควบคุมสินเชื่อ

กรณีที่ลูกค้ารายใดมีลูกหนี้การค้าเกินวงเงินที่ได้รับอนุมัติ ระบบจะระงับไม่ให้ออกใบส่งสินค้าให้ลูกค้าดังกล่าวได้ หากต้องการส่งสินค้าให้ลูกค้าดังกล่าวเพิ่มเติม จะต้องได้รับวงเงินสินเชื่อชั่วคราวเพิ่มเติมจากผู้รับมอบอำนาจเสียก่อน

(4) การทบทวนวงเงินสินเชื่อ

บริษัทจะทบทวนวงเงินสินเชื่อของลูกค้าและระยะเวลาเครดิตให้กับลูกค้าอย่างสม่ำเสมออย่างน้อยปีละครั้งพร้อมทั้งปรับปรุงวงเงินสินเชื่อและระยะเวลาเครดิตให้เหมาะสมเพื่อสะท้อนสภาพเศรษฐกิจและสภาพธุรกิจของลูกค้าที่เป็นจริง

4.1.4 สินค้าคงเหลือและนโยบายการบริหารสินค้าคงเหลือ

บริษัทได้กำหนดนโยบายการบริหารสินค้าคงเหลือดังรายละเอียดต่อไปนี้

- (1) **สินค้าหลัก (Master Product)** คือ สินค้าที่ขายเป็นประจำในปัจจุบัน รวมถึงสินค้าที่วางแผนจะบุกตลาดในอนาคตอันใกล้ บริษัทจะเก็บสินค้ากลุ่มนี้ไว้ในสต็อกในปริมาณที่มากและมีเพียงพอที่จะให้บริการลูกค้าได้อย่างต่อเนื่อง
- (2) **สินค้าทั่วไป (General Product)** คือ สินค้าทั่วไปที่เก็บไว้ในสต็อกเพื่อให้บริการลูกค้า บริษัทมีนโยบายเก็บสต็อกสินค้ากลุ่มนี้ในปริมาณที่ไม่มาก โดยแบ่งออกเป็น 2 กลุ่ม และพิจารณาจากการเคลื่อนไหวของสินค้าดังรายละเอียดต่อไปนี้
 - สินค้าหมุนเวียนทั่วไป ได้แก่ สินค้าที่มีการเคลื่อนไหวภายใน 6 เดือน
 - สินค้าหมุนเวียนช้า ได้แก่ สินค้าที่ไม่มีการเคลื่อนไหวมากกว่า 6 เดือน
 - สินค้าทั่วไปที่มีอายุ 2-3 ปี ตั้งการด้อยค่าในอัตราร้อยละ 10
 - สินค้าที่มีอายุเกิน 3 ปี ตั้งการด้อยค่าในอัตราร้อยละ 15
- (3) **สินค้าระบายสต็อก (Stock Clearance Product)** คือ สินค้าที่บริษัทวางแผนจะระบายออกจากสต็อกโดยด่วน และจะตั้งการด้อยค่าในอัตราร้อยละ 20%, 25%, 30%, 40%, 50%
- (4) **สินค้าชำรุด (Damaged Product)** คือ สินค้าที่บริษัทพิจารณาเห็นว่าเป็นสินค้าชำรุด และไม่ควรรักษาไปขายให้ลูกค้า โดยบริษัทจะตั้งการด้อยค่าในอัตราร้อยละ 100 และจะดำเนินการทำลายโดยด่วนตามระเบียบของบริษัทต่อไป

4.2 นโยบายการลงทุนในบริษัทย่อย

บริษัทมีนโยบายในอนาคตที่จะขยายการลงทุนในธุรกิจที่มีความเกี่ยวข้องกับธุรกิจที่บริษัทดำเนินอยู่โดยมีสัดส่วนการลงทุนที่ทำให้บริษัทมีอำนาจในการควบคุม หรือมีส่วนร่วมในการกำหนดนโยบายที่สำคัญต่อการดำเนินธุรกิจ

ณ วันที่ 31 ธันวาคม 2563 บริษัทมีบริษัทย่อย 4 แห่ง บริษัทแรกชื่อ บริษัท แอล แอนด์ อี แมนูเฟคเจอร์ จำกัด โดยบริษัทถือหุ้นในสัดส่วนร้อยละ 99.99 บริษัทนี้มีโรงงานรวม 3 โรงงาน เป็นผู้ผลิตโคมไฟฟ้า และเสไฟฟ้าชนิดต่างๆ บริษัทที่สองชื่อ บริษัท แอล แอนด์ อี โซลิตสเดท จำกัด โดยบริษัทถือหุ้นในสัดส่วนร้อยละ 99.99 เป็นผู้ผลิตหลอดและอุปกรณ์ LED ทุกชนิด รวมถึงโคม LED บางกลุ่ม บริษัทย่อยทั้งสองจำหน่ายผลิตภัณฑ์ที่ผลิตได้ผ่านบริษัท ซึ่งในปี 2563 ผลิตภัณฑ์ที่บริษัทจำหน่ายให้ลูกค้าทั้งหมดประมาณร้อยละ 39 เป็นผลิตภัณฑ์ที่ผลิตโดยบริษัทย่อย อีกประมาณร้อยละ 21 เป็นผลิตภัณฑ์ที่นำเข้าจากต่างประเทศ ที่เหลือร้อยละ 40 เป็นผลิตภัณฑ์ซื้อจากบริษัทอื่นและว่าจ้างให้บริษัทพันธมิตรผลิตให้รวมถึงผลิตภัณฑ์ที่นำอุปกรณ์และชิ้นส่วนที่ซื้อจากบริษัทอื่นมาประกอบเป็นชุดโคมไฟ ในอนาคตบริษัทมีนโยบายเพิ่มสัดส่วนผลิตภัณฑ์ที่ผลิตโดยบริษัทย่อยให้มากขึ้นเพื่อเพิ่มอัตรากำไรเบื้องต้นให้สูงขึ้น บริษัทที่สามชื่อ Lighting & Equipment (Myanmar) Co., Ltd. โดยบริษัทถือหุ้นในสัดส่วนร้อยละ 90.00 เพื่อส่งเสริมการขายให้บริการปรึกษา ออกแบบ ติดตั้ง และบริการหลังการขาย รวมถึงกิจกรรมอื่นที่เกี่ยวข้องกับผลิตภัณฑ์ไฟฟ้าแสงสว่างและพลังงานทางเลือก ในสาธารณรัฐแห่งสหภาพเมียนมาร์ ซึ่งบริษัทย่อยแห่งนี้ได้จัดตั้งอย่างเป็นทางการในเดือนกุมภาพันธ์ 2558 บริษัทที่สี่ชื่อ Lighting & Equipment (Vietnam) Co., Ltd. โดยบริษัทถือหุ้นในสัดส่วนร้อยละ 100.00 เพื่อจัดสร้างเป็นโรงงานผลิตสินค้าประเภทไฟฟ้าแสงสว่างเพื่อขายในประเทศเวียดนาม รวมทั้งสินค้าที่ผลิตได้บางส่วนกลับมาขายให้บริษัทแม่ในประเทศไทย นอกจากนี้ยังมีคลังเพื่อเก็บสินค้าที่นำเข้าจากบริษัทแม่ในประเทศไทยและนำกลับไปขายให้ลูกค้าในประเทศเวียดนาม ซึ่งบริษัทย่อยแห่งนี้ได้จัดตั้งอย่างเป็นทางการในวันที่ 31 กรกฎาคม 2560

5. ข้อพิพาททางกฎหมาย

-ไม่มี-

6. ข้อมูลทั่วไปและข้อมูลสำคัญอื่น**6.1 ข้อมูลทั่วไป**

ชื่อ : บริษัท โลห์ดิง แอนด์ อีควิเมนต์ จำกัด (มหาชน)

จดทะเบียนเป็นบริษัทมหาชน : วันที่ 8 เมษายน 2547 ทะเบียนเลขที่ 01075747000338

ขึ้นทะเบียนในตลาดหลักทรัพย์ (mai): วันที่ 24 สิงหาคม 2547

ขึ้นทะเบียนในตลาดหลักทรัพย์ (SET): วันที่ 21 สิงหาคม 2557

ธุรกิจ : ผู้ผลิต ผู้นำเข้า และผู้จัดจำหน่ายผลิตภัณฑ์ไฟฟ้าแสงสว่างต่างๆ ตลอดจนเป็นผู้ให้บริการด้านไฟฟ้าแสงสว่างอย่างครบวงจร

ทุนจดทะเบียน : 492,040,074 บาท ประกอบด้วยหุ้นสามัญ จำนวน 492,040,074 หุ้น หุ้นละ 1 บาท

ทุนชำระแล้ว : 492,040,074 บาท ประกอบด้วยหุ้นสามัญ จำนวน 492,040,074 หุ้น หุ้นละ 1 บาท

สถานที่ตั้ง บริษัท ไฟท์ติ้ง แอนด์ อีควิปเมนต์ จำกัด (มหาชน) และบริษัทย่อย**(1) บริษัท ไฟท์ติ้ง แอนด์ อีควิปเมนต์ จำกัด (มหาชน) (L&E)**

สำนักงานใหญ่ :	เลขที่ 539/2 ชั้น 16 และ 17 อาคารมหานครยิบซัม ถนนศรีอยุธยา แขวงถนนพญาไท เขตราชเทวี กรุงเทพฯ 10400 โทรศัพท์ 02 248 8133, 02 642 5092 โทรสาร 02 248 8144, 02 642 5091 เว็บไซต์ www.lighting.co.th
คลังและศูนย์กระจายสินค้า : (โรงงานพวงศ)	45/25-26 หมู่ที่ 3 ถนนบางบัวทอง-สุพรรณบุรี ตำบลหน้าไม้ อำเภอลาดหลุมแก้ว จังหวัดปทุมธานี 12140 โทรศัพท์ 02 150 2601-4 โทรสาร 02 150 2605
คลังประกอบสินค้า : (โรงงานพวงศ)	45/27 หมู่ที่ 3 ถนนบางบัวทอง-สุพรรณบุรี ตำบลหน้าไม้ อำเภอลาดหลุมแก้ว จังหวัดปทุมธานี 12140 โทรศัพท์ 02 150 2606-10 โทรสาร 02 150 2606 ต่อ 3019

(2) บริษัทย่อย : บริษัท แอล แอนด์ อี แมนูแฟคเจอริ่ง จำกัด (LEM)

สำนักงานใหญ่ :	เลขที่ 85/3 ซอยประชุมพร ถนนแจ้งวัฒนะ แขวงทุ่งสองห้อง เขตหลักสี่ กรุงเทพฯ 10210 โทรศัพท์ 02 982 4629-31 โทรสาร 02 514 5803
โรงงานพวงศ :	45/29 หมู่ที่ 3 ถนนบางบัวทอง-สุพรรณบุรี ตำบลหน้าไม้ อำเภอลาดหลุมแก้ว จังหวัดปทุมธานี 12140 โทรศัพท์ 02 150 2619-21 โทรสาร 02 150 2622

(3) บริษัทย่อย : บริษัท แอล แอนด์ อี โซลิดสเตท จำกัด (LES)

สำนักงานใหญ่ :	เลขที่ 539/2 ชั้น 16 อาคารมหานครยิบซัม ถนนศรีอยุธยา แขวงถนนพญาไท เขตราชเทวี กรุงเทพฯ 10400 โทรศัพท์ 02 248 8133, 02 642 5092 โทรสาร 02 248 8144, 02 642 5091
โรงงานพวงศ :	45/28 หมู่ที่ 3 ถนนบางบัวทอง-สุพรรณบุรี ตำบลหน้าไม้ อำเภอลาดหลุมแก้ว จังหวัดปทุมธานี 12140 โทรศัพท์ 02 150 2611-7 โทรสาร 02 150 2618

(4) บริษัทย่อย : Lighting & Equipment (Myanmar) Company Limited.

สำนักงานใหญ่ : เลขที่ 539/2 ชั้น 16 อาคารมหานครยิมซัม ถนนศรีอยุธยา แขวงถนนพญาไท เขตราชเทวี กรุงเทพฯ 10400
โทรศัพท์ 02 248 8133, 02 642 5092
โทรสาร 02 248 8144, 02 642 5091

**สำนักงานและศูนย์ประยุกต์ :
ไฟแสงสว่าง** Shop No.9 Ground Floor Area, Yangon International Hotel Compound, Number 330 Ahlone Road, Dagon, Township, Region, Myanmar.
โทรศัพท์ (95) 99 6160 3809
อีเมล le_myanmar@lighting.co.th

(5) บริษัทย่อย : Lighting & Equipment (Vietnam) Company Limited.

สำนักงานใหญ่ / โรงงานผลิต : Plot 101/3, Road 1, Long Binh Industrial Park (Amata) Long Binh Word, Bien Hoa City, Dong Nai Province, Vietnam.
อีเมล exportdiv@lighting.co.th

(6) ห้องปฏิบัติการทดสอบและศูนย์นวัตกรรมแสงสว่าง (LIC)

ที่ตั้ง : เลขที่ 85/3 ซอยประชุมพร ถนนแจ้งวัฒนะ แขวงทุ่งสองห้อง เขตหลักสี่ กรุงเทพฯ 10210
โทรศัพท์ 02 573 4787 ต่อ 300, 400
โทรสาร 02 574 5803

(7) ไฟต์ติ้ง โซลูชั่น เซ็นเตอร์ (LSC)

สาขา รัชดาภิเษก : ชั้น G อาคารภคินท์ ถนนรัชดาภิเษก เขตดินแดง กรุงเทพฯ 10400
โทรศัพท์ 02 246 1161-66 โทรสาร 02 246 1165

สาขา ราชพฤกษ์ : อาคาร SB Design Square สาขาราชพฤกษ์ ห้องเลขที่ SB301 ชั้นที่ 3 เลขที่ 555 หมู่ที่ 1 แขวงบางขุน เขตบางกรวย จังหวัดนนทบุรี 11130
โทรศัพท์ 02 118 7501 โทรสาร 02 118 7505

การลงทุนในบริษัทย่อย :

บริษัท แอล แอนด์ อี แมนูแฟคเจอริ่ง จำกัด
ทุนจดทะเบียน 90,000,000 บาท อัตราร้อยละของการลงทุน 99.99

บริษัท แอล แอนด์ อี โซลิตีส์ จำกัด
ทุนจดทะเบียน 60,000,000 บาท อัตราร้อยละของการลงทุน 99.99

บริษัท Lighting & Equipment (Myanmar) Company Limited.
ทุนจดทะเบียน 50,000 USD. อัตราร้อยละของการลงทุน 90.00

บริษัท Lighting & Equipment (Vietnam) Company Limited.
ทุนจดทะเบียน 2,000,000 USD. อัตราร้อยละของการลงทุน 100.00

นายทะเบียนหลักทรัพย์ :**บริษัท ศูนย์รับฝากหลักทรัพย์ (ประเทศไทย) จำกัด**

93 อาคารตลาดหลักทรัพย์แห่งประเทศไทย ถนนรัชดาภิเษก แขวงดินแดง
เขตดินแดง กรุงเทพฯ 10400
โทรศัพท์ 02 009 9378 89

ผู้สอบบัญชี :**บริษัท เคพีเอ็มจี ภูมิไชย สอบบัญชี จำกัด**

ชั้น 51 เอ็มไพร์ทาวเวอร์ เลขที่ 1 ถนนสาทรใต้ แขวงยานนาวา เขตสาทร
กรุงเทพฯ 10120
โทรศัพท์ 02 677 2000 โทรสาร 02 677 2222

- 1) นางศิริเพ็ญ สุขเจริญยิ่งยง ผู้สอบบัญชีรับอนุญาตเลขที่ 3636 หรือ
- 2) นางสาวสุรียรัตน์ ทองอรุณแสง ผู้สอบบัญชีรับอนุญาตเลขที่ 4409 หรือ
- 3) นางปิยธิดา ตั้งเด่นชัย ผู้สอบบัญชีรับอนุญาตเลขที่ 11766

ที่ปรึกษาทางกฎหมาย :**บริษัท กำธร สุรเชษฐ์ แอนด์ สมศักดิ์ จำกัด**

เลขที่ 77/132 อาคารสินสาทรทาวเวอร์ ห้อง 31A ถนนกรุงธนบุรี แขวงคลองตัน
ใต้ เขตคลองสาน กรุงเทพฯ 10600
โทรศัพท์ 02 440 0288 โทรสาร 02 440 0298

ผู้จัดการสำนักลงทุนสัมพันธ์ :

นางจิตรลดา จรรย์วิทยานนท์

โทรศัพท์ 02 248 8133 ต่อ 1001 โทรสาร 02 248 8144

อีเมลล์ chitladaj@lighting.co.th

Website: www.lighting.co.th

ผู้จัดการสำนักงานตรวจสอบภายใน : นางจริยา ทรัพย์าคม

โทรศัพท์ 02 248 8133 ต่อ 2100 โทรสาร 02 248 8144

การเป็นสมาชิกของสมาคมวิชาชีพ :

- สมาคมไฟฟ้าแสงสว่างแห่งประเทศไทย เลขที่สมาชิก C0041
- สมาคมช่างเหมาไฟฟ้าและเครื่องกลไทย เลขที่สมาชิก 11325
- หอการค้าและสภาหอการค้าแห่งประเทศไทย เลขที่สมาชิก 4408
- สภาอุตสาหกรรมแห่งประเทศไทย (บริษัทย่อย เป็นสมาชิก)
เลขที่สมาชิก สน 5203
- สมาคมบริษัทจดทะเบียน
- สมาคมส่งเสริมกรรมการบริษัทไทย
- สมาคมนักลงทุนสัมพันธ์

6.2 ข้อมูลสำคัญอื่น

- ไม่มี -