

ส่วนที่ 1

การประกอบธุรกิจ

1 นโยบายและภาพรวมการประกอบธุรกิจ

1.1 ความเป็นมา

บริษัท สามชัย สตีล อินดัสทรี จำกัด (มหาชน) ก่อตั้งขึ้นเมื่อวันที่ 25 ธันวาคม 2540 โดยมีวัตถุประสงค์หลักในการประกอบธุรกิจเป็นผู้ผลิตและจำหน่ายท่อเหล็กเพื่อใช้งานในอุตสาหกรรมก่อสร้างและอุตสาหกรรมเฟอร์นิเจอร์ โดยมีทุนจดทะเบียนเริ่มต้น 10,000,000 บาท ปัจจุบันบริษัทมีทุนจดทะเบียน 1,085,670,000 บาท ทุนจดทะเบียนที่ออกและเรียกชำระแล้วจำนวน 1,045,125,093 บาท

ปัจจุบันบริษัทเป็นผู้ผลิตและจำหน่ายท่อเหล็กขนาดใหญ่รายหนึ่งของประเทศ โดยมีตลาดหลักในประเทศอยู่ในพื้นที่กรุงเทพมหานครและปริมณฑล และส่งออกไปยังประเทศมาเลเซีย, ออสเตรเลีย, ยุโรป และตะวันออกกลาง

สำหรับประวัติความเป็นมาและพัฒนาการที่สำคัญของบริษัทสามารถสรุปได้ดังนี้

- | | | | |
|---------|---------|---|---|
| ปี 2540 | ธันวาคม | - | เริ่มจัดตั้งบริษัทชื่อ “บริษัท สามชัย สตีล โฮลดิ้ง จำกัด” ด้วยทุนจดทะเบียน 10 ล้านบาท เพื่อดำเนินธุรกิจตัวแทนจำหน่ายผลิตภัณฑ์ท่อเหล็ก โดยมีสำนักงานตั้งอยู่ที่ ถนนปู่เจ้าสมิงพราย อำเภอพระประแดง จังหวัดสมุทรปราการ |
| ปี 2541 | ตุลาคม | - | เพิ่มทุนจดทะเบียนเป็น 400 ล้านบาท |
| ปี 2543 | สิงหาคม | - | เริ่มขยายกิจการเป็นผู้ผลิตท่อเหล็ก โดยทำสัญญาเช่าโรงงานผลิตท่อเหล็กที่ ต.โคกขาม อ.เมือง จังหวัดสมุทรสาคร ซึ่งเป็นที่ตั้งสำนักงานใหญ่ในปัจจุบัน |
| ปี 2545 | กันยายน | - | ได้รับมาตรฐาน ISO 9001 : 2000 จาก TUV Rheiland (Thailand) |
| | ธันวาคม | - | เปลี่ยนชื่อบริษัทเป็น “บริษัท สามชัย สตีล อินดัสทรี จำกัด” |
| ปี 2546 | สิงหาคม | - | ซื้อที่ดินเนื้อที่ 140 ไร่ พร้อมโรงงาน และเครื่องจักรอุปกรณ์ที่เช่าในจังหวัดสมุทรสาคร มาเป็นกรรมสิทธิ์ของบริษัท |
| ปี 2547 | มีนาคม | - | เพิ่มทุนจดทะเบียนจาก 400 ล้านบาทเป็น 550 ล้านบาท และเปลี่ยนแปลงมูลค่าที่ตราไว้ของหุ้นสามัญจากหุ้นละ 100 บาทเป็นหุ้นละ 5 บาท ซึ่งทำให้จำนวนหุ้นสามัญที่จดทะเบียนไว้เพิ่มขึ้นจาก 5,500,000 หุ้นเป็น 110,000,000 หุ้น และดำเนินการแปรสภาพเป็นบริษัทมหาชน |
| | กันยายน | - | บริษัทได้เข้าจดทะเบียนในตลาดหลักทรัพย์แห่งประเทศไทย |
| ปี 2548 | พฤษภาคม | - | ควบรวมกิจการกับ บริษัท อินเตอร์ สตีล อินดัสทรี จำกัด โดยเพิ่มทุนจดทะเบียนอีก 60,000,000 หุ้น เพื่อชำระค่าสินทรัพย์ที่รับโอน ทำให้ทุนจดทะเบียนของบริษัทเพิ่มเป็น 850 ล้านบาท และทำให้บริษัทมีโรงงานผลิตเพิ่มอีก 1 แห่ง ที่ อ.พระประแดง จ.สมุทรปราการ |
| ปี 2549 | กรกฎาคม | - | เริ่มดำเนินการผลิตท่อโครงสร้างขนาดใหญ่ (18 นิ้ว) ซึ่งมีกำลังการผลิตสูงสุด 96,000 ตันต่อปี |

- ปี 2550 มกราคม - เปลี่ยนแปลงมูลค่าที่ตราไว้ของหุ้นสามัญจากหุ้นละ 5 บาทเป็นหุ้นละ 1 บาท
- มิถุนายน - เพิ่มทุนจดทะเบียนจาก 850.0 ล้านบาท เป็น 1,062.5 ล้านบาท โดยออกหุ้นสามัญใหม่จำนวน 212.5 ล้านหุ้น มูลค่าที่ตราไว้หุ้นละ 1 บาท เพื่อรองรับการใช้สิทธิของใบสำคัญแสดงสิทธิที่ออกให้กับผู้ถือหุ้นเดิมจำนวน 212.5 ล้านหน่วย ในอัตราส่วน 4 หุ้นเดิมต่อ 1 หน่วยใบสำคัญแสดงสิทธิ โดยมีราคาใช้สิทธิหุ้นละ 1 บาท
- ปี 2551 กรกฎาคม - ได้รับมาตรฐาน ISO 9001:2008 จากบริษัท SGS United Kingdom จำกัด
- กันยายน - เพิ่มทุนจดทะเบียนจาก 1,062.5 ล้านบาท เป็น 1,085.67 ล้านบาท โดยออกหุ้นสามัญใหม่จำนวน 23.17 ล้านหุ้น มูลค่าที่ตราไว้หุ้นละ 1 บาท เพื่อรองรับการใช้สิทธิของใบสำคัญแสดงสิทธิ ที่ออกให้กับกรรมการ ผู้บริหารและพนักงาน (ESOP) จำนวน 23.17 ล้านหน่วย โดยมีราคาใช้สิทธิหุ้นละ 1 บาท
- ปี 2554 กรกฎาคม - มีผู้ใช้สิทธิใบสำคัญแสดงสิทธิ ที่ออกให้กรรมการ ผู้บริหารและพนักงาน (ESOP) จำนวน 49,200 หุ้น มูลค่าที่ตราไว้หุ้นละ 1 บาท รวมเป็นเงิน 49,200 บาท ทำให้ทุนชำระแล้วของบริษัทเพิ่มเป็น 850,049,200 บาท
- ปี 2555 พฤศจิกายน - มีผู้ใช้สิทธิใบสำคัญแสดงสิทธิ ที่ออกให้แก่ผู้ถือหุ้นเดิม จำนวน 182,257,593 หุ้น มูลค่าที่ตราไว้หุ้นละ 1 บาท รวมเป็นเงิน 182,257,593 บาท ทำให้ทุนชำระแล้วของบริษัทเพิ่มเป็น 1,032,306,793 บาท
- ปี 2556 กรกฎาคม - มีผู้ใช้สิทธิใบสำคัญแสดงสิทธิ ที่ออกให้กรรมการ ผู้บริหารและพนักงาน (ESOP) จำนวน 12,818,300 หุ้น มูลค่าที่ตราไว้หุ้นละ 1 บาท รวมเป็นเงิน 12,818,300 บาท ทำให้ทุนชำระแล้วของบริษัทเพิ่มเป็น 1,045,125,093 บาท
- ปี 2558 พฤษภาคม - จัดตั้งบริษัท แซม เอนเตอร์ไพรส์ จำกัด ซึ่งบริษัท ถือหุ้นร้อยละ 99.99 ประกอบกิจการขายสินค้าของบริษัท และซ่อมแซมรถส่งสินค้า

1.2 ภาพรวมการประกอบธุรกิจของบริษัท

บริษัท สามชัย สตีล อินดัสทรี จำกัด (มหาชน) ประกอบธุรกิจหลักในอุตสาหกรรมการผลิตและจำหน่ายท่อเหล็กเพื่อใช้งานในอุตสาหกรรมก่อสร้างและอุตสาหกรรมเฟอร์นิเจอร์ ผลิตภัณฑ์ที่บริษัททำการผลิต ได้แก่ เหล็กโครงสร้าง อันประกอบไปด้วย ท่อเหล็กดำทรงกลม ท่อเหล็กดำทรงเหลี่ยมและทรงแบน ท่อเหล็กเคลือบสี ท่อเหล็ก ribad แรงดันน้ำสูงและเหล็กโครงสร้างรูปตัวซี นอกจากนี้บริษัทยังผลิต ท่อเหล็กชุบสังกะสี ท่อเหล็กเฟอร์นิเจอร์และเหล็กแผ่นดำ ภายใต้เครื่องหมายการค้าของบริษัท อันได้แก่ SAMCHAI, SSH, TUS และ USC ท่อเหล็กที่บริษัททำการผลิตนั้นจะจำหน่ายให้กับกลุ่มลูกค้าในอุตสาหกรรมก่อสร้างและอุตสาหกรรมเฟอร์นิเจอร์ในประเทศเป็นหลัก

โดยจัดจำหน่ายผ่านบริษัทจัดจำหน่ายและจำหน่ายให้ผู้ซื้อโดยตรงซึ่งกระจายอยู่ในเขตกรุงเทพมหานครและปริมณฑลกว่า 1,000 ราย นอกจากนี้ยังจำหน่ายผ่านบริษัทจัดจำหน่ายในต่างประเทศอีกด้วย

เนื่องจากท่อเหล็กของบริษัทถูกนำไปใช้ในงานก่อสร้างและผลิตภัณฑ์เฟอร์นิเจอร์ คุณภาพและมาตรฐานของผลิตภัณฑ์รวมถึงประสิทธิภาพในการผลิตจึงมีความสำคัญอย่างยิ่ง เพื่อบรรลุวัตถุประสงค์ดังกล่าวรวมทั้งเป็นการสร้างความมั่นใจให้กับลูกค้าของบริษัท ระบบการจัดการคุณภาพจึงถูกนำมาใช้ในการควบคุมการผลิตและการบริหารงาน ซึ่งบริษัทได้รับการรับรองระบบการจัดการคุณภาพ ISO 9001 : 2000 จาก TUV Rheinland (Thailand) และ ISO 9001 : 2008 SGS United Kingdom และผลิตภัณฑ์ของบริษัทมีคุณภาพได้ตามมาตรฐานสากลของไทยและต่างประเทศ เช่น มาตรฐานอังกฤษ (BS), มาตรฐานเยอรมัน (DIN), มาตรฐานญี่ปุ่น (JIS), มาตรฐานอเมริกา (ASTM), มาตรฐานออสเตรเลีย (AS) มาตรฐานอุตสาหกรรมไทย (TIS) และมาตรฐานเชิงพาณิชย์ที่บริษัทกำหนดขึ้นเอง

ปัจจุบันบริษัทมีโรงงาน 2 แห่ง ดังนี้

โรงงานแห่งที่ 1 ตั้งอยู่ เลขที่ 75/14, 75/17, 85 หมู่ที่ 5 ซอยวัดโสมนาราม ถนนเอกชัย ตำบลโคกขาม อำเภอเมือง จังหวัดสมุทรสาคร มีกำลังการผลิตประมาณ 246,000 ตันต่อปี

โรงงานแห่งที่ 2 ตั้งอยู่เลขที่ 56-56/1 หมู่ที่ 2 ถนนปู่เจ้าสมิงพราย ตำบลบางหญ้าแพรก อำเภอพระประแดง จังหวัดสมุทรปราการ มีกำลังการผลิตประมาณ 130,000 ตันต่อปี

2 ลักษณะการประกอบธุรกิจ

2.1 ลักษณะผลิตภัณฑ์

ผลิตภัณฑ์ของบริษัทแบ่งออกเป็น 4 ประเภทหลัก ได้แก่ เหล็กโครงสร้าง, ท่อเหล็กชุบสังกะสี, ท่อเหล็กเพอร์นิกเจอร์และ เหล็กแผ่นดัด โดยมีรายละเอียดดังต่อไปนี้

2.1.1 เหล็กโครงสร้าง (Structural Steel Pipe)

เหล็กโครงสร้างเป็นผลิตภัณฑ์ที่ผลิตจากเหล็กแผ่นรีดร้อนชนิดม้วน (Hot Rolled Steel Sheet) เหล็กโครงสร้างที่บริษัทสามารถผลิตได้สามารถจัดแบ่งได้เป็น 5 ประเภท คือ

1. ท่อเหล็กดำทรงกลม (Black Steel Pipe) บริษัทสามารถผลิตท่อเหล็กดำทรงกลมได้ตามมาตรฐานต่างๆ อันได้แก่ มาตรฐานอังกฤษ (BS), มาตรฐานเยอรมัน (DIN), มาตรฐานญี่ปุ่น (JIS), มาตรฐานอเมริกา (ASTM), มาตรฐานอุตสาหกรรมไทย (TIS) และมาตรฐานเชิงพาณิชย์ที่บริษัทกำหนดขึ้นเอง ท่อเหล็กดำทรงกลมที่บริษัทผลิตได้มีขนาดเส้นผ่าศูนย์กลางตั้งแต่ 0.5 นิ้ว ถึง 18 นิ้ว ความหนาตั้งแต่ 1.4 มิลลิเมตร ถึง 16.0 มิลลิเมตรและความยาวมาตรฐาน 6.0 เมตร
2. ท่อเหล็กดำทรงเหลี่ยมและทรงแบน (Square and Rectangular Tube) บริษัทสามารถผลิตท่อเหล็กดำทรงเหลี่ยมที่มีขนาดหน้าตัดตั้งแต่ 1 นิ้ว x 1 นิ้ว ถึง 14 นิ้ว x 14 นิ้ว และท่อเหล็กดำทรงแบนที่มีขนาดหน้าตัดตั้งแต่ 2 นิ้ว x 1 นิ้ว ถึง 16 นิ้ว x 8 นิ้ว ความหนาตั้งแต่ 1.0 มิลลิเมตร ถึง 12.7 มิลลิเมตรและความยาวมาตรฐาน 6.0 เมตร
3. ท่อเหล็กเคลือบสี (Vanished Steel Pipe) บริษัทผลิตท่อเหล็กเคลือบสี โดยการนำท่อเหล็กดำทรงกลมไปผ่านกระบวนการพ่นสีแดงหรือสีดำ เพื่อความทนทานและสะดวกในการใช้งาน ตามความต้องการของลูกค้า บริษัทสามารถผลิตท่อเหล็กเคลือบสีได้ตามมาตรฐานเช่นเดียวกับท่อเหล็กดำทรงกลม โดยมีขนาดเส้นผ่าศูนย์กลางตั้งแต่ 0.5 นิ้ว ถึง 18 นิ้ว ความหนาตั้งแต่ 1.4 มิลลิเมตร ถึง 16.0 มิลลิเมตรและความยาวมาตรฐาน 6.0 เมตร
4. ท่อเหล็กรับแรงดันน้ำสูง (High Pressure Steel Pipe) บริษัทผลิตท่อเหล็กรับแรงดันน้ำ สูงโดยการนำเหล็กแผ่นรีดร้อนที่ค่อนข้างหนาโดยมีความหนาตั้งแต่ 2.3 มิลลิเมตรไปผ่านกระบวนการผลิตเช่นเดียวกับท่อเหล็กโครงสร้างอื่นๆแต่จะเพิ่ม กระบวนการทดสอบการรับแรงดันน้ำในระดับตั้งแต่ 70 บาร์ถึง 150 บาร์ตามความต้องการของลูกค้าซึ่งนำไปใช้ในงานที่ต้องรับแรงดันน้ำสูง โดยบริษัทสามารถผลิตท่อเหล็กรับแรงดันน้ำ สูงได้ตามมาตรฐานเช่นเดียวกับท่อเหล็กดำทรงกลม หากแต่มีความสามารถในการรับแรงดันน้ำได้สูงกว่าท่อเหล็กดำทรงกลมซึ่งมีมาตรฐานในการรับแรงดันน้ำที่ 50 บาร์ ท่อเหล็กรับแรงดันน้ำ สูงที่บริษัทผลิตได้มีขนาดเส้นผ่าศูนย์กลางตั้งแต่ 0.5 นิ้ว ถึง 18 นิ้ว ความหนาตั้งแต่ 2.3 มิลลิเมตร ถึง 16.0 มิลลิเมตรและความยาวมาตรฐาน 6.0 เมตร
5. เหล็กโครงสร้างรูปตัวซี (Lip Channel Steel) บริษัทสามารถผลิตเหล็กโครงสร้างรูปตัวซีได้ตามที่มาตรฐานอุตสาหกรรมไทย (TIS) กำหนดไว้ เหล็กโครงสร้างรูปตัวซีที่บริษัทผลิตได้มีขนาดตั้งแต่ 75 มิลลิเมตร x 45 มิลลิเมตร x 15 มิลลิเมตร ถึงขนาด 150 มิลลิเมตร x 50 มิลลิเมตร x 20 มิลลิเมตร ความหนาตั้งแต่ 2.3 มิลลิเมตร ถึง 3.2 มิลลิเมตรและความยาวมาตรฐาน 6 เมตร

ทั้งนี้ ลูกค้านำจะนำเหล็กโครงสร้างที่บริษัทสามารถผลิตได้ดังกล่าวข้างต้นไปใช้ในงานก่อสร้างต่างๆ เช่น โครงแผ่นปูพื้น โครงหลังคา ผนัง โครงเพดาน รวสะพาน นั่งร้าน รวกันทางเดินเท้า รั้วบ้าน ประตูบ้าน ท่อลำเลียงน้ำ และกระบอกลอยไฮดรอลิค เป็นต้น

2.1.2 ท่อเหล็กชุบสังกะสี (Galvanized Steel Pipe)

บริษัทผลิตท่อเหล็กชุบสังกะสีโดยการนำท่อเหล็กดำทรงกลมไปผ่านกระบวนการชุบแร่สังกะสี เพื่อให้มีคุณสมบัติป้องกันการเกิดสนิมและการกัดกร่อน บริษัทสามารถผลิตท่อเหล็กชุบสังกะสีได้ตามมาตรฐานเช่นเดียวกับท่อเหล็กดำทรงกลม โดยมีขนาดเส้นผ่าศูนย์กลางตั้งแต่ 0.5 นิ้ว ถึง 18 นิ้ว ความหนาตั้งแต่ 1.4 มิลลิเมตร ถึง 16.0 มิลลิเมตรและความยาวมาตรฐาน 6.0 เมตร ท่อเหล็กชุบสังกะสีถูกนำไปใช้ในงานก่อสร้างเช่นกัน โดยนำไปใช้ทำท่อประปา ท่อร้อยสายไฟ เสาไฟและ เสารับสัญญาณต่างๆ

2.1.3 ท่อเหล็กเฟอร์นิเจอร์ (Steel Tube for Furniture and General Structural Purpose)

ท่อเหล็กเฟอร์นิเจอร์เป็นผลิตภัณฑ์ที่ผลิตจากเหล็กแผ่นรีดเย็น (Cold Rolled Steel Sheet) บริษัทสามารถผลิตท่อเฟอร์นิเจอร์ได้ทั้งรูปทรงกลมขนาดเส้นผ่าศูนย์กลางตั้งแต่ 0.375 นิ้ว ถึง 1.25 นิ้ว และทรงเหลี่ยมขนาดหน้าตัดตั้งแต่ 0.5 นิ้วx0.5 นิ้ว ถึง 1 นิ้วx1 นิ้ว ความหนาตั้งแต่ 0.4 มิลลิเมตร ถึง 2.0 มิลลิเมตรและความยาวมาตรฐาน 6.0 เมตร ท่อเหล็กเฟอร์นิเจอร์นี้ลูกค้ามักจะนำไปใช้เป็นชิ้นส่วนในการผลิตเฟอร์นิเจอร์ประเภทต่างๆ เช่น โต๊ะ เก้าอี้ ตู้เสื้อผ้า เตียงนอน เป็นต้น

2.1.4 เหล็กแผ่นดำ (Hot Rolled Steel Plates and Sheets)

บริษัทผลิตเหล็กแผ่นชนิดดำโดยนำเหล็กรีดร้อนม้วนใหญ่ซึ่งมีขนาดความหนาตั้งแต่ 1.2 มิลลิเมตร ถึง 12.0 มิลลิเมตรมาคลี่ออกแล้วรีดให้เรียบก่อนตัดให้ได้ตามขนาดมาตรฐาน 2 ขนาดคือ 4 ฟุตx8 ฟุต และ 5 ฟุตx10 ฟุต และสามารถตัดตามขนาดที่ลูกค้าต้องการได้ทั้งขนาดความกว้าง 4 ฟุตและ 5 ฟุต โดยสามารถตัดได้ความยาวสูงสุด 12 เมตร เหล็กแผ่นชนิดดำนี้ลูกค้าจะนำไปใช้เป็นชิ้นส่วนในการผลิตผลิตภัณฑ์ต่างๆ เช่น ฉากกัน ชั้นวางของ ตู้เอกสาร ตู้นิรภัย เครื่องกำเนิดไฟฟ้า เครื่องซักผ้า และเครื่องปรับอากาศ เป็นต้น อย่างไรก็ตาม เนื่องจากการแข่งขันที่รุนแรงอย่างมาก ทำให้บริษัทมีนโยบายที่จะลดการผลิตเหล็กแผ่นดำลงตั้งแต่ปี 2549

2.2 โครงสร้างรายได้ของบริษัท

ประเภทรายได้	ปี 2555		ปี 2556		ปี 2557	
	ล้านบาท	%	ล้านบาท	%	ล้านบาท	%
รายได้จากการขาย						
- เหล็กโครงสร้าง	1,757.75	44.02	761.42	25.49	944.92	31.23
- ท่อเหล็กชุบสังกะสี	1,910.95	47.86	1,050.95	35.19	657.66	21.73
- ท่อเหล็กเฟอร์นิเจอร์	156.22	3.91	92.28	3.09	72.23	2.39
- เหล็กแผ่นดำ	46.50	1.16	298.81	10.00	120.58	3.98
รวมรายได้จากการขายสินค้า	3,871.42	96.96	2,203.47	73.77	1,759.39	59.33
รายได้จากการขายอื่นๆ						
- ขายวัตถุดิบ	0.00	0.00	687.81	23.03	343.42	11.35
- ขายสินค้าซื้อ	0.00	0.00	0.00	0.00	747.21	24.69

- รายได้จากการขายเศษเหล็ก เศษชิงค์ และท่อสำเร็จรูปเกรด บี ซี	107.03	2.68	56.01	2.15	73.21	2.43
รายได้จากการขายอื่นๆ	0.05	0.00	18.67	0.35	63.58	2.10
รวมรายได้จากการขาย ^{(1) (2)}	3,978.50	99.64	2,965.96	99.30	3,022.81	99.90
รายได้อื่น ⁽³⁾	14.49	0.36	20.83	0.70	3.08	0.10
รวมรายได้ทั้งหมด	3,992.99	100.00	2,986.79	100.00	3,025.89	100.00

หมายเหตุ :

(1) รายได้รวมจากการขายสามารถแยกตามการขายในและต่างประเทศ ได้ดังนี้

ประเภทรายได้	ปี 2555		ปี 2556		ปี 2557	
	ล้านบาท	%	ล้านบาท	%	ล้านบาท	%
รายได้จากการขายสินค้า						
- ภายในประเทศ	3,910.83	98.30	2916.41	98.33	2,969.81	98.21
- ต่างประเทศ	67.67	1.70	49.55	1.67	53.00	1.79
รวมรายได้จากการขายสินค้า	3,978.50	100.00	2,965.96	100.00	3,022.81	100.00

(2) รายได้รวมจากการขายสามารถแยกเป็นการขายให้แก่กิจการที่เกี่ยวข้องกันและให้แก่กิจการอื่นได้ดังนี้

ประเภทรายได้	ปี 2555		ปี 2556		ปี 2557	
	ล้านบาท	%	ล้านบาท	%	ล้านบาท	%
รายได้จากการขายรวม						
- กิจการที่เกี่ยวข้องกัน	0.00	0.00	0.00	0.00	20.00	0.41
- กิจการอื่น	3,978.50	100.00	2,965.96	100.00	3,002.81	99.59
รวมรายได้จากการขาย	4,153.50	100.00	3,978.50	100.00	3,022.81	100.00

(3) รายได้อื่นได้แก่ ค่าขนส่ง รายได้จากการรับจ้างผลิตท่อ กำไรจากการขายเงินลงทุน ดอกเบี้ยรับ รายได้เบ็ดเตล็ดอื่นๆ และกำไรจากอัตราแลกเปลี่ยน

2.3 การตลาดและภาวะการแข่งขัน

2.3.1 การตลาด

1) กลยุทธ์ทางด้านคุณภาพผลิตภัณฑ์

เนื่องจากผลิตภัณฑ์ของบริษัทส่วนใหญ่นำไปใช้ในงานก่อสร้างโครงสร้างอาคารและงานสาธารณูปโภคต่างๆ บริษัทจึงคำนึงถึงการรักษาคุณภาพของผลิตภัณฑ์เป็นสำคัญ โดยจัดให้มีการตรวจสอบคุณภาพของผลิตภัณฑ์ในทุกขั้นตอนของกระบวนการผลิต โดยบริษัทสามารถผลิตสินค้า ได้ตามมาตรฐานสากลเช่น มาตรฐาน

อังกฤษ (BS) มาตรฐานเยอรมัน (DIN) มาตรฐานญี่ปุ่น (JIS) มาตรฐานออสเตรเลีย (AS) และมาตรฐานอเมริกา (ASTM) เป็นต้น รวมทั้งมาตรฐานอุตสาหกรรมไทย (มอก.) นอกจากนี้ บริษัทยังจัดให้มีระบบการบริหารงานคุณภาพตามมาตรฐาน ISO 9001:2008 เพื่อสร้างความมั่นใจด้านคุณภาพของผลิตภัณฑ์ให้แก่ลูกค้า

2) กลยุทธ์ทางการให้บริการ

บริษัทได้จัดให้มีบริการที่รวดเร็วและตรงตามความต้องการของลูกค้าทั้งทางด้านการผลิตและการจัดส่งผลิตภัณฑ์ โดยสอบถามถึงรูปแบบและปริมาณความต้องการผลิตภัณฑ์เพื่อใช้ในการวางแผนการผลิตและแผนการจัดเก็บผลิตภัณฑ์คงคลังแต่ละประเภท เพื่อให้มีผลิตภัณฑ์เพียงพอตอบสนองความต้องการของลูกค้าอย่างมีประสิทธิภาพ และบริษัทยังมีการจัดการระบบขนส่งสินค้าอย่างมีประสิทธิภาพ โดยการจัดเตรียมรถขนส่งทุกรูปแบบเพื่อให้ตรงกับความต้องการของลูกค้า เช่น ปริมาณในการส่งต่อครั้ง รวมถึงสถานที่และเวลาในการจัดส่ง ทั้งนี้เพื่อให้ลูกค้าสามารถบริหารงานและลดค่าใช้จ่ายได้มากยิ่งขึ้น

นอกจากนี้ บริษัทได้จัดให้เจ้าหน้าที่การตลาดออกพบลูกค้าเป็นประจำ เพื่อสอบถามถึงความพึงพอใจของลูกค้าและสามารถปรับเปลี่ยนรูปแบบของผลิตภัณฑ์ได้อย่างรวดเร็วทันต่อความต้องการของลูกค้าและสร้างความพึงพอใจให้กับลูกค้าในระยะยาว

2.3.2 ลักษณะของลูกค้าและกลุ่มลูกค้าเป้าหมาย

ผลิตภัณฑ์เหล็กโครงสร้าง ท่อเหล็กและเหล็กแผ่นดำที่บริษัทผลิตนั้น ถูกนำไปใช้ในอุตสาหกรรมการก่อสร้างและการผลิตเฟอร์นิเจอร์ โดยกลุ่มลูกค้าหลักจะเป็นบริษัทจัดจำหน่ายวัสดุก่อสร้างทั้งในและต่างประเทศที่เน้นคุณภาพและมาตรฐานของผลิตภัณฑ์เป็นหลัก ซึ่งปัจจุบันกลุ่มลูกค้าหลักของบริษัทในประเทศจะอยู่ในเขตกรุงเทพมหานครและปริมณฑล ส่วนกลุ่มลูกค้าของบริษัทในต่างประเทศจะกระจายอยู่ในประเทศต่างๆ ดังนี้ มาเลเซีย ออสเตรเลีย ยุโรป และตะวันออกกลาง เป็นต้น

2.3.3 การจัดจำหน่ายและช่องทางการจำหน่าย

ในปี 2556 และ 2557 บริษัทมียอดขายในประเทศประมาณร้อยละ 98 และร้อยละ 98 ของรายได้จากการขายรวม ตามลำดับ ส่วนที่เหลือเป็นการส่งออกไปยังต่างประเทศ สำหรับการจำหน่ายในประเทศนั้น ที่ผ่านมาจะเป็นจำหน่ายโดยตรงให้แก่ผู้รับเหมาก่อสร้างและผู้ใช้เพิ่มขึ้นด้วย โดยมีรายละเอียดของช่องทางการจำหน่ายดังต่อไปนี้

ตารางแสดงช่องทางการจำหน่ายในปี 2556 และ 2557

จัดจำหน่ายผ่าน	2556		2557		ช่องทางการจำหน่าย
	(ล้านบาท)	(%)	(ล้านบาท)	(%)	
1. บริษัทจัดจำหน่ายในประเทศ	2,916.41	98.33	2,969.81	98.21	ตัวแทนจำหน่าย และผู้ใช้ ในประเทศประมาณ 2,000 ราย
2. บริษัทจัดจำหน่ายต่างประเทศ	49.55	1.67	53.00	1.79	ส่งออกไปยังตัวแทนจำหน่ายต่างประเทศจำนวน 10 ราย ในประเทศมาเลเซีย , พม่า ออสเตรเลีย,
รวมรายได้จากการขายสินค้า	2,965.96	100.00	3,022.81	100.00	

2.3.4 แนวโน้มและภาวะอุตสาหกรรม

อุตสาหกรรมท่อเหล็กเป็นอุตสาหกรรมต่อเนื่องสำคัญของอุตสาหกรรมเหล็กแผ่นรีดร้อนที่มีส่วนในการพัฒนาอุตสาหกรรมโดยรวมของประเทศ โดยผลิตภัณฑ์ท่อเหล็กสามารถแบ่งได้เป็น 2 ประเภท คือ

1. ท่อเหล็กมีตะเข็บ (Welded Pipe) – ท่อเหล็กดำ ท่อเหล็กชุบสังกะสี และท่อเหล็กไร้สนิม
2. ท่อเหล็กไร้ตะเข็บ (Seamless Pipe) – ท่อเหล็กที่นำไปใช้ในอุตสาหกรรมน้ำมัน ก๊าซ และปิโตรเลียม ซึ่ง

ปัจจุบันท่อเหล็กไร้ตะเข็บยังไม่สามารถผลิตได้ในประเทศไทย จึงต้องนำเข้าจากต่างประเทศ

ปริมาณการผลิตและจำหน่ายท่อเหล็กกล้าภายในประเทศ

ปี	ปริมาณการผลิต (ตัน)	เพิ่ม/ลด (%)	ปริมาณการจำหน่าย (ตัน)	เพิ่ม/ลด (%)
2553	260,439	17.47%	56,347	1.25%
2554	281,078	7.29%	60,445	7.27
2555	361,355	28.56%	58,829	-2.67%
2556	333,701	-7.65%	104,655	77.90%
2557	356,699	6.89%	93,209	-10.94%

ที่มา : สำนักงานเศรษฐกิจอุตสาหกรรม

4.3 การจัดหาวัตถุดิบและผลิตภัณฑ์

4.3.1 การจัดหาวัตถุดิบและผลิตภัณฑ์

วัตถุดิบหลักในการผลิตแบ่งออกเป็น 2 ประเภทคือ เหล็กแผ่นรีดร้อนชนิดม้วน (Hot Rolled Steel Sheet) และเหล็กแผ่นรีดเย็น (Cold Rolled Steel Sheet) ที่ผ่านมาบริษัทสั่งซื้อวัตถุดิบหลักในการผลิตทั้ง 2 ประเภทจากผู้ผลิตเหล็กแผ่นรีดร้อนชนิดม้วนในประเทศทั้ง 3 ราย คือ บริษัท สหวิริยาสตีลอินดัสทรี จำกัด (มหาชน) บริษัท นครไทยสตีลปริมิลล์ จำกัด(มหาชน) และบริษัท จีเอสตีล จำกัด (มหาชน) และนำเข้าจากต่างประเทศ เป็นบางส่วน เนื่องจากภาครัฐ ได้ออกมาตรการปกป้องและตั้งกำแพงภาษีนำเข้าเหล็กม้วนรีดร้อน ทำให้ราคาเหล็กม้วนนำเข้าราคาสูงกว่าราคาของผู้ผลิตในประเทศ

ตารางแสดงปริมาณและสัดส่วนการสั่งซื้อวัตถุดิบที่ใช้ในการผลิต

ในปี 2555 – 2557

ประเภทวัตถุดิบ	2555		2556		2557	
	มูลค่า (ล้านบาท)	ร้อยละ	มูลค่า (ล้านบาท)	ร้อยละ	มูลค่า (ล้านบาท)	ร้อยละ
1. เหล็กแผ่นรีดร้อนชนิดม้วน	2,225.11	89.75	1,207.11	82.37	1,229	86.18
2. เหล็กแผ่นรีดเย็นชนิดม้วน	133.02	5.37	54.16	3.70	59	4.14
3. อื่นๆ	120.99	4.88	204.28	13.93	138	9.68
รวม	2,479.12	100.00	1,465.55	100.0	1,426	100.0

ตารางแสดงปริมาณและสัดส่วนของแหล่งที่มาของวัตถุดิบ

ในปี 2555-2557

แหล่งที่มาของวัตถุดิบ	2555		2556		2557	
	มูลค่า (ล้านบาท)	ร้อยละ	มูลค่า (ล้านบาท)	ร้อยละ	มูลค่า (ล้านบาท)	ร้อยละ
ซื้อภายในประเทศ	857.14	34.57	1,033.33	70.51	1,814	96.59
นำเข้าจากต่างประเทศ	1,621.98	65.43	432.22	29.49	64	3.41
รวม	2,479.12	100.00	1,465.55	100.0	1,878	100

สำหรับการสั่งซื้อวัตถุดิบนั้น บริษัทมีนโยบายในการสั่งซื้อวัตถุดิบล่วงหน้า 1 เดือน ในปริมาณและราคารวมถึงคุณภาพของวัตถุดิบที่ตกลงกันไว้ก่อนล่วงหน้ากับผู้ผลิตวัตถุดิบ เพื่อให้ได้วัตถุดิบในปริมาณที่เพียงพอและมีคุณภาพตรงตามความต้องการของลูกค้า นอกจากนี้การตกลงราคาซื้อขายล่วงหน้าซึ่งเป็นราคาที่อิงกับราคาในตลาดโลกจะทำให้บริษัทสามารถกำหนดราคาเสนอขายให้แก่ลูกค้าได้อย่างถูกต้องและเหมาะสม

4.3.2 การผลิต

ปัจจุบันบริษัทมีโรงงาน 2 แห่ง ที่ อ.เมือง จ.สมุทรสาคร และ อ.พระประแดง จ.สมุทรปราการ มีกำลังการผลิตรวมในปี 2557 ประมาณ 376,000 ตันต่อปี โดยแบ่งเป็นการผลิตท่อเหล็ก 351,000 ตันต่อปีและเหล็กแผ่นดำ 25,000 ตันต่อปี บริษัทมีนโยบายในการผลิตสินค้าตามคำสั่งซื้อของลูกค้า (made to order) โดยเป็นการประสานงานกันของ 4 หน่วยงานคือ ฝ่ายผลิต ฝ่ายขายในประเทศ ฝ่ายขายต่างประเทศและฝ่ายจัดซื้อ โดยเมื่อฝ่ายขายได้รับคำสั่งซื้อสินค้าจากลูกค้า ก็จะส่งคำสั่งผลิตสินค้าไปที่ฝ่ายผลิตโดยฝ่ายผลิตอาจจะส่งผลิตมากกว่าจำนวนที่ลูกค้าสั่งซื้อ หากเห็นว่าสินค้าดังกล่าวมีความต้องการในตลาดสูงและเพื่อให้มีปริมาณการผลิตที่ก่อให้เกิดความประหยัดต่อปริมาณการผลิต (Economy of Scale) โดยฝ่ายผลิตจะเป็นผู้พิจารณาถึงระยะเวลาที่ใช้ผลิต , ปริมาณวัตถุดิบที่ต้องใช้และที่ต้องสั่งซื้อเพิ่มเติม แล้วแจ้งให้ฝ่ายขายทราบ โดยฝ่ายจัดซื้อจะเป็นผู้ดำเนินการ สั่งซื้อวัตถุดิบและทำการตรวจสอบปริมาณสินค้าคงคลังในคลังสินค้า สำหรับเวลาที่ใช้การผลิตนั้นจะใช้เวลาประมาณ 1 ถึง 2 วัน ทั้งนี้ขึ้นอยู่กับประเภทผลิตภัณฑ์ และปริมาณสินค้าที่ลูกค้าสั่งผลิต และในการผลิตสินค้าแต่ละคำสั่งซื้อ ฝ่ายวางแผนการผลิตจะดำเนินการผลิตตามคำสั่งของลูกค้า ในการผลิตสินค้า ฝ่ายประกันคุณภาพจะต้องเข้าไปดำเนินการตรวจสอบคุณภาพสินค้าในแต่ละขั้นตอนของการผลิตตามแผนการตรวจสอบคุณภาพ (Quality Control Plan)

ในส่วนของกระบวนการผลิต บริษัทมีการกำหนดขั้นตอนการทำงานไว้ค่อนข้างชัดเจนและมีประสิทธิภาพตามมาตรฐาน ISO 9001:2000 ที่บริษัทได้รับจาก TUV Rheinland (Thailand) Ltd. เมื่อเดือนกันยายน ปี 2545 และ SGS United Kingdom เมื่อเดือนกรกฎาคม 2551 ซึ่งเป็นมาตรฐานในการกำหนดขั้นตอนและระบบการผลิต ตลอดจนการติดตามควบคุมคุณภาพของสินค้าที่บริษัทผลิต เพื่อให้ลูกค้าเกิดความมั่นใจในคุณภาพของสินค้าที่ซื้อจากบริษัท นอกจากนี้ บริษัทได้ปรับปรุงระบบการผลิตและเทคโนโลยีของเครื่องจักรที่ใช้ในการผลิตอยู่เสมอ เพื่อเพิ่มประสิทธิภาพการผลิตและคุณภาพของสินค้าของบริษัท โดยบริษัทได้จัดตั้งฝ่ายพัฒนาการผลิตเพื่อวัตถุประสงค์ดังกล่าว ซึ่งสอดคล้องตาม นโยบายของบริษัท คือ “มุ่งมั่นพัฒนาคุณภาพสินค้า รักษามาตรฐานผลิตภัณฑ์และบริการที่ลูกค้าพึงพอใจ” ในช่วงที่ผ่านมาบริษัทได้มีการดำเนินการที่สำคัญดังนี้

1. ติดตั้งเครื่องจักรใหม่เป็นระบบออนไลน์ เพื่อเพิ่มประสิทธิภาพในการทำงานและคุณภาพสินค้า รวมทั้งลดการใช้แรงงานคน
2. ติดตั้งเครื่องตัด ได้หลากหลายขนาด เพื่อตอบสนองความต้องการของลูกค้า ได้มากขึ้น
3. ติดตั้งระบบกำจัดควันเชื่อม เพื่อสุขภาพและสภาพแวดล้อมในการทำงานที่ดีขึ้น

ในปี 2557 บริษัทมีกำลังการผลิตเพิ่มขึ้นรวม 376,000 ตันต่อปี โดยแยกตามประเภทผลิตภัณฑ์ได้ดังนี้

ประเภทผลิตภัณฑ์	กำลังการผลิต (ตันต่อปี)
เหล็กโครงสร้าง	268,000
ท่อเหล็กชุบสังกะสี	75,000
เหล็กแผ่นดำ	25,000
ท่อเหล็กเฟอร์ริเจอร์	8,000
รวม	376,000

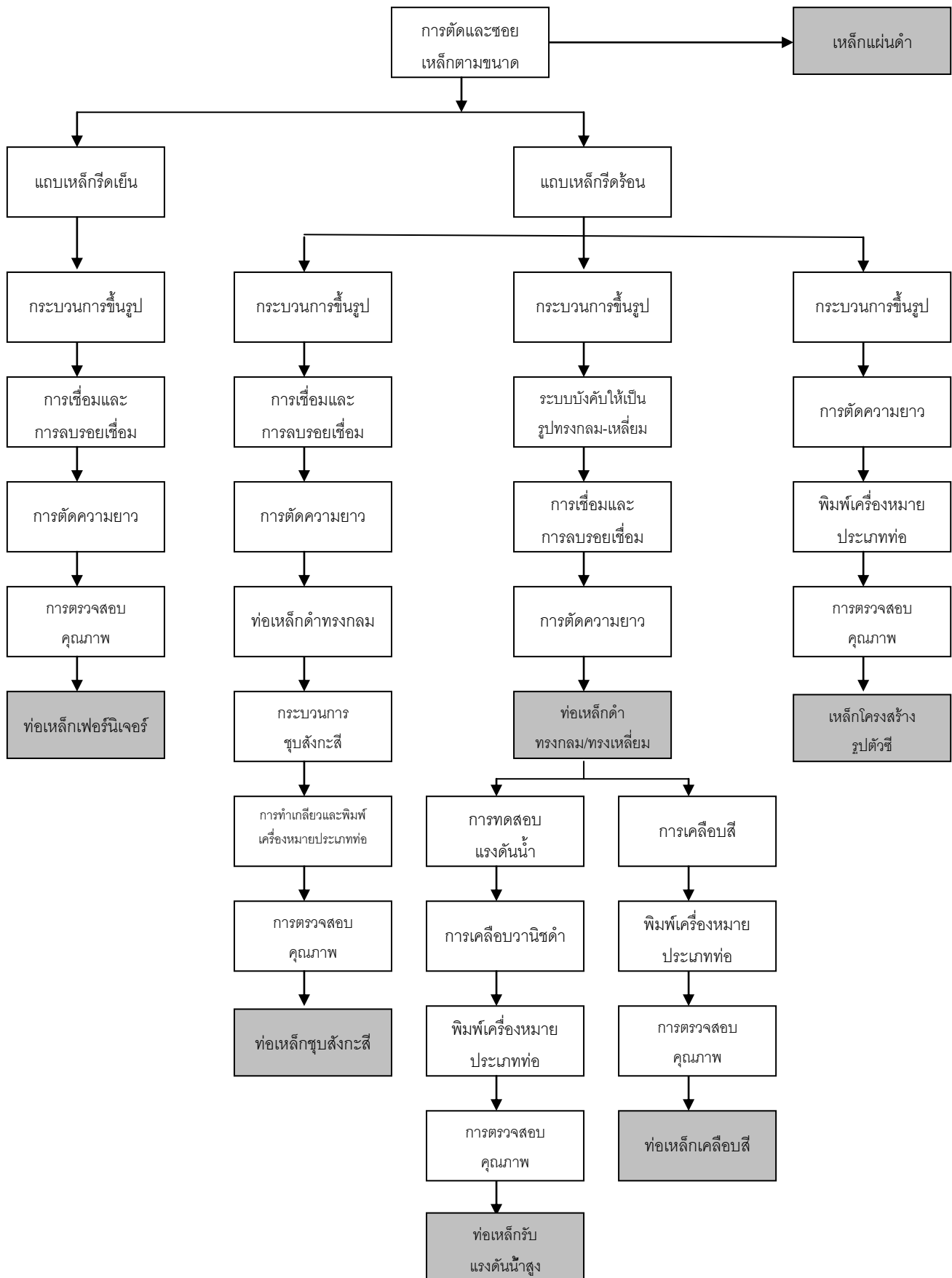
ตารางแสดงกำลังการผลิตและอัตราการใช้กำลังการผลิต

กำลังการผลิตรวม	2554	2555	2556	2557
กำลังการผลิตเพิ่มที่(ตัน)	376,000	376,000	376,000	376,000
ปริมาณการผลิตจริง(ตัน)	106,001	99,141	63,390	58,424
อัตราการใช้กำลังการผลิต(%)	28.19	26.37	16.86	15.54
ปริมาณการผลิตปีนี้เทียบกับปีก่อน(%)	-16.76	-6.47	-36.06	-7.83

4.4 กระบวนการผลิต

กระบวนการผลิตท่อเหล็กเริ่มต้นจากการนำเหล็กแผ่นรีดร้อนชนิดม้วน (Hot Rolled Steel Sheet) ซึ่งเป็นวัตถุดิบหลักในการผลิตมาเข้าเครื่องซอย (Slitting) ให้ได้ขนาดท่อที่ลูกค้าต้องการจะได้เป็นเหล็กแถบ (Strip) แล้วนำเหล็กแถบนี้ไปผ่านกระบวนการขึ้นรูป(Forming)ให้ได้รูปท่อเหล็กตามขนาดและรูปทรงที่ต้องการ ได้แก่ ทรงกลม ทรงเหลี่ยมและทรงแบน และท่อเหล็กโครงสร้างรูปตัวซี หลังจากนั้นท่อเหล็กที่ผ่านกระบวนการขึ้นรูปแล้วจะถูกนำมาเข้าเครื่องตัดให้ได้ความยาว 6 เมตรตามมาตรฐานหรือตามคำสั่งของลูกค้า ก่อนผ่านการตรวจสอบคุณภาพและมัดรวมเป็น Bundling เพื่อจัดจำหน่ายต่อไป ในขณะที่การผลิตท่อเหล็กเคลือบสี จะเป็นการนำท่อเหล็กดำทรงกลม ทรงเหลี่ยมหรือทรงแบนที่ตัดแล้วมาผ่านการเคลือบสีบนผิวด้านนอกของท่อเหล็กดังกล่าว ส่วนการผลิตท่อเหล็กกับแรงดันน้ำสูงจะนำท่อเหล็กดำทรงกลมที่ผลิตแล้วมาทดสอบการรับแรงดันในระดับตั้งแต่ 70 บาร์ ถึง 150 บาร์ ตามที่มาตรฐานกำหนด สำหรับการผลิตท่อเหล็กชุบสังกะสี จะนำท่อเหล็กดำทรงกลมที่ผลิตได้มาผ่านกระบวนการชุบสังกะสี ตามที่มาตรฐานกำหนด ส่วนการผลิตท่อเฟอร์ริเจอร์นั้น จะนำเหล็กแผ่นรีดเย็น (Cold Rolled Steel

Sheet) มาเป็นวัตถุดิบหลักในการผลิตโดยมีกระบวนการผลิตเช่นเดียวกับท่อเหล็กดำ ทั้งนี้กระบวนการผลิต เหล็กโครงสร้าง ท่อเหล็กชุบสังกะสี ท่อเหล็กเฟอร์ริเจอร์และเหล็กแผ่นดำ แสดงในแผนภาพด้านล่างดังนี้



4.5 ผลกระทบสิ่งแวดล้อม

นอกเหนือจากการให้ความสำคัญด้านคุณภาพและมาตรฐานของผลิตภัณฑ์แล้ว บริษัทยังให้ความสำคัญในการดูแลและรักษาสิ่งแวดล้อม โดยจัดให้มีระบบบำบัดน้ำเสียและระบบกำจัดฝุ่นควันและฟอกสารพิษภายในโรงงานก่อนปล่อยออกสู่สิ่งแวดล้อมภายนอก ส่วนกากตะกอนหรือของเสียที่เป็นพิษจากระบบบำบัด บริษัทได้ว่าจ้าง บริษัทภายนอกที่ได้รับใบอนุญาตในการกำจัดกากอุตสาหกรรม จากกรมควบคุมมลพิษ กระทรวงอุตสาหกรรม ให้จัดเก็บเพื่อนำไปกำจัดต่อไป โดย ในปีที่ผ่านมาบริษัทมีค่าใช้จ่ายทั้งหมดสำหรับการลดผลกระทบต่อสิ่งแวดล้อมประมาณ 1,268,000 บาท ซึ่งเป็นค่าใช้จ่ายที่มุ่งเน้นไปในเรื่องการจัดการและการบำรุงรักษา ทั้งนี้ตั้งแต่เปิดโรงงานมา บริษัทไม่มีข้อพิพาทหรือถูกฟ้องร้องเกี่ยวกับ การสร้างผลกระทบต่อ สิ่งแวดล้อมและไม่เคยได้รับการเตือนหรือการปรับจากหน่วยงานของรัฐ ตามกฎหมายที่บริษัทต้องปฏิบัติตามอันได้แก่ พระราชบัญญัติโรงงาน พ.ศ. 2535 และ พระราชบัญญัติส่งเสริมและรักษาสิ่งแวดล้อม พ.ศ. 2535

4.6 งานที่ยังมิได้ส่งมอบ

ณ วันที่ 31 ธันวาคม 2557 บริษัทไม่มีงานคงค้างที่ยังมิได้ส่งมอบ

3. ปัจจัยความเสี่ยง

3.1 ความเสี่ยงจากการพึ่งพิงผู้ผลิตวัตถุดิบรายใหญ่ในประเทศเพียง 3 ราย

ในปี 2557 ผู้ผลิตเหล็กแผ่นรีดร้อนชนิดม้วน (Hot Rolled Coil) ซึ่งเป็นวัตถุดิบหลักในการผลิตท่อเหล็ก และเหล็กแผ่นดัดรายใหญ่ในประเทศ ซึ่งมีเพียง 3 ราย คือ กลุ่มบริษัท สหวิริยา สตีล อินดัสทรี จำกัด (มหาชน) กลุ่มบริษัท จี เจ สตีล จำกัด (มหาชน) และ บริษัท จี สตีล จำกัด (มหาชน) ในขณะเดียวกัน รัฐบาลได้ออกมาตรการการปกป้องและตอบโต้การทุ่มตลาดจากต่างประเทศ โดยการตั้งกำแพงภาษีนำเข้า ทำให้ราคาเหล็กม้วนรีดร้อนนำเข้าสูงกว่าในประเทศ

3.2 ความเสี่ยงจากความผันผวนของราคาวัตถุดิบประเภทเหล็กแผ่นรีดร้อนชนิดม้วน

เหล็กแผ่นรีดร้อนชนิดม้วน (Hot Rolled Coil) เป็น วัตถุดิบหลักในการผลิตท่อเหล็ก ทั้งนี้ราคาผลิตภัณฑ์ของบริษัทจะแปรเปลี่ยนไปในทิศทางเดียวกับราคาเหล็กแผ่นรีดร้อนชนิดม้วนในประเทศเป็นส่วนใหญ่ ดังนั้นความเสี่ยงจากความผันผวนของราคาเหล็กแผ่นรีดร้อนชนิดม้วนในประเทศจึงมีผลกระทบโดยตรงต่อต้นทุนขายและผลกำไรของบริษัท หากบริษัทไม่สามารถปรับเพิ่มราคาของผลิตภัณฑ์ในอัตราที่เท่ากับหรือมากกว่าอัตราการเพิ่มขึ้นของราคาเหล็กแผ่นรีดร้อนชนิดม้วน

อย่างไรก็ดี ผู้บริหารของบริษัทได้มีการติดตามการเปลี่ยนแปลงของราคาวัตถุดิบอย่างใกล้ชิดเพื่อประเมินสถานการณ์และแนวโน้มของราคาและปริมาณความต้องการใช้เหล็กทั้งในและต่างประเทศ เพื่อนำมาพิจารณาประกอบการตัดสินใจในการสั่งซื้อและบริหารจัดการปริมาณวัตถุดิบคงคลังซึ่งเป็นต้นทุนหลักของบริษัทให้มีความเหมาะสม โดยบริษัทมีนโยบายที่จะลดปริมาณวัตถุดิบคงคลังหากราคาวัตถุดิบมีแนวโน้มการปรับตัวลดลงและเพิ่มปริมาณวัตถุดิบคงคลังหากราคาวัตถุดิบมีแนวโน้มที่จะปรับตัวเพิ่มสูงขึ้น

3.3 ความเสี่ยงจากการไม่ได้รับการต่อสินเชื่อวงเงินระยะสั้นจากสถาบันการเงิน และการผันผวนของอัตราดอกเบี้ย

ณ วันที่ 31 ธันวาคม 2557 บริษัทมีวงเงินเบิกเกินบัญชีรวม 25 ล้านบาท วงเงินกู้ยืมระยะสั้นจากสถาบันการเงินหลายแห่งรวม 1,990 ล้านบาท มีภาระสินเชื่อรวมประมาณ 1,532.45 ล้านบาท โดยมีอัตราส่วนหนี้สินต่อส่วนของผู้ถือหุ้นเท่ากับ 0.86 เท่า ดังนั้น ในกรณีที่บริษัทไม่ได้รับการต่อสินเชื่อดังกล่าวโดยเฉพาะเงินกู้ระยะสั้น ซึ่งอาจส่งผลกระทบต่อให้บริษัทไม่มีเงินทุนหมุนเวียนที่เพียงพอในการดำเนินธุรกิจ หรือในกรณีที่สินเชื่อดังกล่าวมีอัตราดอกเบี้ยเปลี่ยนแปลงเพิ่มขึ้น อาจส่งผลกระทบต่อผลการดำเนินงานของบริษัทในอนาคตได้

อย่างไรก็ดี บริษัทได้ตระหนักถึงความเสี่ยงข้อนี้ จึงได้พิจารณาถึงการจัดหาแหล่งเงินทุนและสถาบัน

การเงินอื่นเพิ่มเติมเพื่อเป็นเงินทุนหมุนเวียนสำรองไว้แล้ว ประกอบกับบริษัทมีความสัมพันธ์ที่ยาวนานกับสถาบันการเงินและมีประวัติการชำระเงินที่ดี รวมทั้งบริษัทสามารถดำรงอัตราส่วนหนี้สินต่อส่วนของผู้ถือหุ้นตามข้อกำหนดของธนาคารไม่เกิน 1.50 เท่า บริษัทจึงได้รับการต่ออายุวงเงินสินเชื่อจากสถาบันการเงินตลอดมา

3.4 ความเสี่ยงจากการพึ่งพิงผู้บริหารในการกู้ยืมเงินจากสถาบันการเงิน

ในปี 2556 ต่อเนื่องถึงปี 2557 บริษัท มีฐานะการเงินและผลการดำเนินงาน ทำให้สถาบันการเงินที่ให้บริษัทกู้ยืมเงินอยู่เดิมได้อนุมัติปลดภาระการจดจำนองทรัพย์สินซึ่งเป็นที่ตั้งของกิจการทั้งหมด และเครื่องจักร รวมทั้งบริษัทยังสามารถระดมทุนจากสถาบันการเงินแห่งใหม่ได้โดยไม่ต้องให้ผู้บริหารและผู้ถือหุ้นรายใหญ่ค้ำประกัน ดังนั้นบริษัทจึงเชื่อมั่นว่าต่อจากนี้เป็นต้นไป บริษัทจะสามารถระดมเงินทุนจากสถาบันการเงินเพิ่มเติมได้เองโดยไม่ต้องพึ่งพิงการค้ำประกันจากผู้บริหารและผู้ถือหุ้นใหญ่

3.5 ความเสี่ยงจากการมีผู้ถือหุ้นรายใหญ่ที่มีอิทธิพลต่อการกำหนดนโยบายการบริหารงาน

- 4 ณ วันที่ 2 มีนาคม 2558 (วันปิดสมุดทะเบียนผู้ถือหุ้นล่าสุด) กลุ่มผู้ถือหุ้นรายใหญ่ คือ ครอบครัวลีภาญจนกร และนางสาวจินตนา ลีลาชัยเจริญภักดิ์ (โปรดดูรายละเอียดในส่วนโครงสร้างผู้ถือหุ้น หน้า 11) ถือหุ้นในสัดส่วนร้อยละ 49.52, และร้อยละ 18.85 ตามลำดับ รวมกันแล้วเท่ากับร้อยละ 68.38 ซึ่งมากกว่าร้อยละ 50 ของจำนวนหุ้นที่จำหน่ายได้แล้วทั้งหมดของบริษัท จึงทำให้กลุ่มผู้ถือหุ้นใหญ่ดังกล่าวสามารถควบคุมคะแนนเสียงในการลงมติที่สำคัญได้เกือบทั้งหมดไม่ว่าในเรื่องการแต่งตั้งกรรมการ หรือการขอมติในเรื่องอื่นที่ต้องใช้เสียงส่วนใหญ่ของที่ประชุมผู้ถือหุ้น ยกเว้นในเรื่องที่กฎหมายหรือข้อบังคับบริษัทกำหนดให้ต้องได้รับเสียง 3 ใน 4 ของจำนวนหุ้นที่เข้าประชุมและมีสิทธิออกเสียง เช่น การเพิ่มทุน และการลดทุน เป็นต้น ดังนั้น ผู้ถือหุ้นรายอื่นที่เข้าร่วมประชุมและมีสิทธิออกเสียงอาจไม่สามารถรวบรวมคะแนนเสียงเพื่อตรวจสอบและถ่วงดุลการบริหารของผู้ถือหุ้นใหญ่นอกจากคณะกรรมการตรวจสอบที่ทำหน้าที่แทนผู้ถือหุ้นรายย่อย

4 ทรัพย์สินที่ใช้ในการประกอบธุรกิจ

4.1 ทรัพย์สินถาวรหลักที่ใช้ในการประกอบธุรกิจ

ณ วันที่ 31 ธันวาคม 2557 บริษัทมีทรัพย์สินถาวรหลักที่ใช้ในการประกอบธุรกิจ ดังนี้

(หน่วย: ล้านบาท)

รายการทรัพย์สิน		ลักษณะกรรมสิทธิ์	มูลค่าทางบัญชี ณ 31 ธ.ค. 2557	ภาระผูกพัน
1.	ที่ดิน 2 แปลง - เนื้อที่ 146 ไร่ 2 งาน 97.5 ตารางวา อำเภอเมือง จังหวัดสมุทรสาคร - เนื้อที่ 24 ไร่ 1 งาน 23 ตารางวา อำเภอพระประแดง จ.สมุทรปราการ	เจ้าของ	776.88	
2.	อาคารสำนักงาน 2 หลัง - เลขที่ 85 หมู่ที่ 5 ซอย วัดโสมนาราม ถนนเอกชัย ตำบลโคก ขาม อำเภอเมือง จังหวัดสมุทรสาคร - เลขที่ 56 หมู่ที่ 2 ถนนปู่เจ้า สมิงพราย ตำบลบางหญ้าแพรก อำเภอพระประแดง จ.สมุทรปราการ	เจ้าของ	90.78	
3.	อาคารโรงงาน 15 โรง - โรงงานสมุทรสาคร จำนวน 7 โรง - โรงงานสมุทรปราการ จำนวน 8 โรง	เจ้าของ	494.83	
4.	เครื่องจักรและอุปกรณ์	เจ้าของ	876.70	
5.	เครื่องตกแต่งและเครื่องใช้สำนักงาน	เจ้าของ	5.81	-
6.	ยานพาหนะ	เจ้าของ	35.86	รถยนต์ 9 คัน มูลค่า 5.70 ล้านบาท และรถบรรทุก 5 คัน มูลค่า 7.28 ล้านบาท ติดภาระเข้าซื้อ
7.	งานระหว่างก่อสร้าง	เจ้าของ	3.03	-
8.	เครื่องจักรระหว่างติดตั้ง	เจ้าของ	12.49	-
รวม ที่ดิน อาคารและอุปกรณ์สุทธิ			2,296.38	

5 ข้อพิพาททางกฎหมาย

ณ วันที่ 31 ธันวาคม 2557 บริษัทไม่มีข้อพิพาททางกฎหมายที่เข้าเกณฑ์ ดังนี้

(1) คดีที่อาจมีผลกระทบด้านลบต่อสินทรัพย์ของบริษัทหรือบริษัทย่อยที่มีจำนวนสูงกว่าร้อยละ 5 ของส่วนของผู้ถือหุ้น ณ วันสิ้นปีบัญชีล่าสุด หรือสูงกว่าร้อยละ 10 ของสินทรัพย์หมุนเวียน ณ วันสิ้นปีบัญชีล่าสุด ในกรณีที่มีส่วนของผู้ถือหุ้นติดลบ

(2) คดีที่กระทบต่อการดำเนินธุรกิจของบริษัทอย่างมีนัยสำคัญ แต่ไม่สามารถประเมินผลกระทบเป็นตัวเลขได้

(3) คดีที่ไม่ได้เกิดจากการประกอบธุรกิจโดยปกติของบริษัท

6. ข้อมูลทั่วไปและข้อมูลสำคัญอื่น

ข้อมูลบริษัท

ชื่อบริษัท	: บริษัท สามชัย สตีล อินดัสทรี จำกัด (มหาชน)
เลขทะเบียนบริษัท	: 0107574700248
ลักษณะการประกอบธุรกิจหลัก	: ผู้ผลิตและจำหน่ายท่อเหล็กเพื่อใช้งานในอุตสาหกรรมก่อสร้างและอุตสาหกรรมเฟอร์นิเจอร์
ที่ตั้งสำนักงานใหญ่	: เลขที่ 75/14, 75/17,85 หมู่ที่ 5 ซอยวัดโสมนาราม ถนนเอกชัย ตำบลโคกขาม อำเภอเมืองสมุทรสาคร จังหวัดสมุทรสาคร 74000 โทรศัพท์ (034) 833891-3 โทรสาร (034) 833894-5
ที่ตั้งสาขา	: เลขที่ 56-56/1 หมู่ที่ 2 ถนนปู่เจ้าสมิงพราย ตำบลบางหญ้าแพรก อำเภอพระประแดง จังหวัดสมุทรปราการ 10130 โทรศัพท์ 02 384-0099 โทรสาร 02 384-2384-5
เว็บไซต์บริษัท	: www.samchaisteel.com
จำนวนและชนิดของหุ้น	หุ้นสามัญ พุนจดทะเบียน 1,085,670,000 บาท หุ้นชำระแล้ว 1,045,125,093 บาท
นายทะเบียนหลักทรัพย์	: บริษัท ศูนย์รับฝากหลักทรัพย์ (ประเทศไทย) จำกัด อาคารตลาดหลักทรัพย์แห่งประเทศไทย เลขที่ 62 ถนนรัชดาภิเษก แขวงคลองเตย กรุงเทพมหานคร 10110 โทรศัพท์ 02 229-2800 หรือ 02 6545599
ผู้สอบบัญชี	: นางสาวสุภาภรณ์ มั่งจิตร ผู้สอบบัญชีรับอนุญาตเลขทะเบียน 8125 สำนักงานสอบบัญชี ดี ไอ เอ เลขที่ 316/32 ซอยสุขุมวิท 22 ถนนสุขุมวิท แขวงคลองเตย เขตคลองเตย กรุงเทพมหานคร 10110 โทรศัพท์ 02 259-5300 โทรสาร 02-260-1553

ข้อมูลบริษัทย่อย

ชื่อบริษัท

แซม เอนเตอร์ไพรส์ จำกัด

เลขทะเบียนบริษัท

0745557002069

ลักษณะการประกอบธุรกิจ

เพื่อขายสินค้าบริษัท และซ่อมแซมรถบริษัทในเครือ

ที่ตั้งสำนักงานใหญ่

85 หมู่ 5 ซอยวัดโสมนาราม ถนนเอกชัย ตำบลโคกขาม
อำเภอเมือง จังหวัดสมุทรสาคร 74000

คณะกรรมการบริษัท

นายธงชัย ลีกาญจนกร นายวิรัชชัย ลีกาญจนกร และนายบรรพต
ประเสริฐสุขสกุล โดยกรรมการสองคนลงลายมือชื่อร่วมกันและ
ประทับตราบริษัท เป็นผู้ที่มีอำนาจกระทำการแทนบริษัท