

ส่วนที่ 1

การประกอบธุรกิจ

1. นโยบายและภาพรวมการประกอบธุรกิจ

1.1 ความเป็นมา

บริษัท สามชัยสตีลอินดัสทรี จำกัด (มหาชน) ก่อตั้งขึ้นเมื่อวันที่ 25 ธันวาคม 2540 โดยมีวัตถุประสงค์หลักในการประกอบธุรกิจเป็นผู้ผลิตและจำหน่ายท่อเหล็กเพื่อใช้งานในอุตสาหกรรมก่อสร้างและอุตสาหกรรมเฟอร์นิเจอร์โดยมีทุนจดทะเบียนเริ่มต้น 10,000,000 บาท ปัจจุบันบริษัทมีทุนจดทะเบียน 1,085,670,000 บาท ทุนจดทะเบียนที่ออกและเรียกชำระแล้วจำนวน 1,045,125,093 บาท

ปัจจุบันบริษัทเป็นผู้ผลิตและจำหน่ายท่อเหล็กรายใหญ่รายหนึ่งของประเทศโดยมีตลาดหลักในประเทศอยู่ในพื้นที่กรุงเทพมหานครและปริมณฑล และส่งออกไปยังประเทศมาเลเซีย, ออสเตรเลีย, ยุโรปและตะวันออกกลาง

สำหรับประวัติความเป็นมาและพัฒนาการที่สำคัญของบริษัทสามารถสรุปได้ดังนี้

- ปี 2540 ธันวาคม - เริ่มจัดตั้งบริษัทชื่อ “บริษัท สามชัย สตีล ไฮลด์ จำกัด” ด้วยทุนจดทะเบียน 10 ล้านบาท เพื่อดำเนินธุรกิจตัวแทนจำหน่ายผลิตภัณฑ์ท่อเหล็ก โดยมีสำนักงานตั้งอยู่ที่ ถนนปู่เจ้าสมิงพราย อำเภอพระประแดง จังหวัดสมุทรปราการ
- ปี 2541 ตุลาคม - เพิ่มทุนจดทะเบียนเป็น 400 ล้านบาท
- ปี 2543 สิงหาคม - เริ่มขยายกิจการเป็นผู้ผลิตท่อเหล็ก โดยทำสัญญาเช่าโรงงานผลิตท่อเหล็กที่ ต.โคกขาม อ.เมือง จังหวัดสมุทรสาคร ซึ่งเป็นที่ตั้งสำนักงานใหญ่ในปัจจุบัน
- ปี 2545 กันยายน - ได้รับมาตรฐาน ISO9001 : 2000 จากTUV Rheinland(Thailand)
ธันวาคม - เปลี่ยนชื่อบริษัทเป็น “บริษัท สามชัย สตีลอินดัสทรี จำกัด”
- ปี 2546 สิงหาคม - ซื้อที่ดินเนื้อที่ 140 ไร่ พร้อมโรงงานและเครื่องจักรอุปกรณ์ที่เช่าในจังหวัดสมุทรสาคร มาเป็นกรรมสิทธิ์ของบริษัท
- ปี 2547 มีนาคม - เพิ่มทุนจดทะเบียนจาก 400 ล้านบาทเป็น 550 ล้านบาท และเปลี่ยนแปลงมูลค่าที่ตราไว้ของหุ้นสามัญจากหุ้นละ 100 บาทเป็นหุ้นละ 5 บาท ซึ่งทำให้จำนวนหุ้นสามัญที่จดทะเบียนไว้เพิ่มขึ้นจาก 5,500,000 หุ้นเป็น 110,000,000 หุ้น และดำเนินการแปรสภาพเป็นบริษัทมหาชน
กันยายน - บริษัทได้เข้าจดทะเบียนในตลาดหลักทรัพย์แห่งประเทศไทย
- ปี 2548 พฤษภาคม - ควบรวมกิจการกับ บริษัท อินเตอร์ สตีลอินดัสทรี จำกัด โดยเพิ่มทุนจดทะเบียนอีก 60,000,000 หุ้น เพื่อชำระค่าสินทรัพย์ที่รับโอน ทำให้ทุนจดทะเบียนของบริษัทเพิ่มเป็น 850 ล้านบาท และทำให้บริษัทมีโรงงานผลิตเพิ่มอีก 1 แห่ง ที่ อ.พระประแดง จ.สมุทรปราการ
- ปี 2549 กรกฎาคม - เริ่มดำเนินการผลิตท่อโครงสร้างขนาดใหญ่ (18 นิ้ว) ซึ่งมีกำลังการผลิตสูงสุด 96,000 ตันต่อปี

- ปี 2550 มกราคม - เปลี่ยนแปลงมูลค่าที่ตราไว้ของหุ้นสามัญจากหุ้นละ 5 บาทเป็นหุ้นละ 1 บาท
มิถุนายน - เพิ่มทุนจดทะเบียนจาก 850.0 ล้านบาท เป็น 1,062.5 ล้านบาท โดยออกหุ้นสามัญใหม่จำนวน 212.5 ล้านหุ้น มูลค่าที่ตราไว้หุ้นละ 1 บาท เพื่อรองรับการใช้สิทธิของใบสำคัญแสดงสิทธิที่ออกให้กับผู้ถือหุ้นเดิมจำนวน 212.5 ล้านหน่วย ในอัตราส่วน 4 หุ้นเดิมต่อ 1 หน่วยใบสำคัญแสดงสิทธิ โดยมีราคาใช้สิทธิหุ้นละ 1 บาท
- ปี 2551 กรกฎาคม - ได้รับมาตรฐาน ISO 9001:2008จากบริษัท SGS United Kingdom จำกัด
กันยายน - เพิ่มทุนจดทะเบียนจาก 1,062.5 ล้านบาท เป็น 1,085.67ล้านบาท โดยออกหุ้นสามัญใหม่จำนวน 23.17 ล้านหุ้นมูลค่าที่ตราไว้หุ้นละ 1บาทเพื่อรองรับการใช้สิทธิของใบสำคัญแสดงสิทธิที่ออกให้กับกรรมการผู้บริหารและพนักงาน (ESOP) จำนวน 23.17 ล้านหน่วย โดยมีราคาใช้สิทธิหุ้นละ 1 บาท
- ปี 2554 กรกฎาคม - มีผู้ใช้สิทธิใบสำคัญแสดงสิทธิที่ออกให้กรรมการ ผู้บริหารและพนักงาน (ESOP) จำนวน 49,200 หุ้น มูลค่าที่ตราไว้หุ้นละ 1 บาท รวมเป็นเงิน 49,200 บาท ทำให้ทุนชำระแล้วของบริษัทเพิ่มเป็น 850,049,200 บาท
- ปี 2555 พฤศจิกายน - มีผู้ใช้สิทธิใบสำคัญแสดงสิทธิที่ออกให้แก่ผู้ถือหุ้นเดิมจำนวน 182,257,593 หุ้น มูลค่าที่ตราไว้หุ้นละ 1 บาท รวมเป็นเงิน 182,257,593 บาท ทำให้ทุนชำระแล้วของบริษัทเพิ่มเป็น 1,032,306,793 บาท
- ปี 2556 กรกฎาคม - มีผู้ใช้สิทธิใบสำคัญแสดงสิทธิที่ออกให้กรรมการ ผู้บริหารและพนักงาน (ESOP) จำนวน 12,818,300 หุ้น มูลค่าที่ตราไว้หุ้นละ 1 บาท รวมเป็นเงิน 12,818,300 บาท ทำให้ทุนชำระแล้วของบริษัทเพิ่มเป็น 1,045,125,093บาท
- ปี 2557 พฤษภาคม - จัดตั้งบริษัท แซม เอนเตอร์ไพรส์ จำกัด ซึ่งบริษัท ถือหุ้นร้อยละ 99.99 ประกอบกิจการขายสินค้าของบริษัท และซ่อมแซมรถส่งสินค้า
- ปี 2558 มีนาคม - จัดตั้งบริษัท สติลลอป จำกัด ซึ่งบริษัท ถือหุ้นร้อยละ 100ประกอบกิจการผลิตและจำหน่ายท่อเหล็ก ในประเทศกัมพูชา

1.2 ภาพรวมการประกอบธุรกิจของบริษัท

บริษัท สามชัย สติลอินดัสทรี จำกัด (มหาชน) ประกอบธุรกิจหลักในอุตสาหกรรมการผลิตและจำหน่ายท่อเหล็กเพื่อใช้งานในอุตสาหกรรมก่อสร้างและอุตสาหกรรมเฟอร์นิเจอร์ ผลิตภัณฑ์ที่บริษัททำการผลิต ได้แก่ เหล็กโครงสร้างอันประกอบไปด้วย ท่อเหล็กดำทรงกลม ท่อเหล็กดำทรงเหลี่ยมและทรงแบน ท่อเหล็กเคลือบสี ท่อเหล็กรับแรงดันน้ำสูงและเหล็กโครงสร้างรูปตัวซี นอกจากนี้บริษัทยังผลิต ท่อเหล็กชุบสังกะสี ท่อเหล็กเฟอร์นิเจอร์และเหล็กแผ่นดำ ภายใต้เครื่องหมายการค้าของบริษัท อันได้แก่SAMCHAI, SSH, TUS และ USC ท่อเหล็กที่บริษัททำการผลิตนั้นจะจำหน่ายให้กับกลุ่มลูกค้าในอุตสาหกรรมก่อสร้างและอุตสาหกรรมเฟอร์นิเจอร์ในประเทศเป็นหลัก โดยจัดจำหน่ายผ่านบริษัทจัดจำหน่ายและจำหน่ายให้ผู้บริโภคโดยตรงซึ่งกระจายอยู่

ในเขตกรุงเทพมหานครและปริมณฑลกว่า 2,000 ราย นอกจากนี้ยังจำหน่ายผ่านบริษัทจัดจำหน่ายในต่างประเทศอีกด้วย

เนื่องจากท่อเหล็กของบริษัทถูกนำไปใช้ในงานก่อสร้างและผลิตภัณฑ์เฟอร์นิเจอร์ คุณภาพและมาตรฐานของผลิตภัณฑ์รวมถึงประสิทธิภาพในการผลิตจึงมีความสำคัญอย่างยิ่ง เพื่อบรรลุวัตถุประสงค์ดังกล่าวรวมทั้งเป็นการสร้างความมั่นใจให้กับลูกค้าของบริษัท ระบบการจัดการคุณภาพจึงถูกนำมาใช้ในการควบคุมการผลิตและการบริหารงาน ซึ่งบริษัทได้รับการรับรองระบบการจัดการคุณภาพ ISO 9001: 2000 จาก TUV Rheinland(Thailand) และ ISO 9001: 2008 SGS United Kingdom และผลิตภัณฑ์ของบริษัทมีคุณภาพได้ตามมาตรฐานสากลของไทยและต่างประเทศ เช่น มาตรฐานอังกฤษ (BS), มาตรฐานเยอรมัน (DIN), มาตรฐานญี่ปุ่น (JIS), มาตรฐานอเมริกา (ASTM), มาตรฐานออสเตรเลีย (AS) มาตรฐานอุตสาหกรรมไทย (TIS) และมาตรฐานเชิงพาณิชย์ที่บริษัทกำหนดขึ้นเอง

ปัจจุบันบริษัทมีโรงงาน 2 แห่ง ดังนี้

โรงงานแห่งที่ 1 ตั้งอยู่ เลขที่ 75/14, 75/17, 85 หมู่ที่ 5 ซอยวัดโสมนาราม ถนนเอกชัย ตำบลโคกขาม อำเภอเมือง จังหวัดสมุทรสาคร มีกำลังการผลิตประมาณ 246,000 ตันต่อปี

โรงงานแห่งที่ 2 ตั้งอยู่ เลขที่ 56-56/1 หมู่ที่ 2 ถนนปู่เจ้าสมิงพราย ตำบลบางหญ้าแพรก อำเภอพระประแดง จังหวัดสมุทรปราการ มีกำลังการผลิตประมาณ 130,000 ตันต่อปี

2. ลักษณะการประกอบธุรกิจ

2.1 ลักษณะผลิตภัณฑ์

ผลิตภัณฑ์ของบริษัทแบ่งออกเป็น 4 ประเภทหลัก ได้แก่ เหล็กโครงสร้าง, ท่อเหล็กชุบสังกะสี, ท่อเหล็กเฟอร์ริเทอร์และ เหล็กแผ่นดำ โดยมีรายละเอียดดังต่อไปนี้

2.1.1 เหล็กโครงสร้าง (Structural Steel Pipe)

เหล็กโครงสร้างเป็นผลิตภัณฑ์ที่ผลิตจากเหล็กแผ่นรีดร้อนชนิดม้วน (Hot Rolled Steel Sheet) เหล็กโครงสร้างที่บริษัทสามารถผลิตได้สามารถจัดแบ่งได้เป็น 5 ประเภท คือ

1. ท่อเหล็กดำทรงกลม (Black Steel Pipe) บริษัทสามารถผลิตท่อเหล็กดำทรงกลมได้ตามมาตรฐานต่างๆ อันได้แก่ มาตรฐานอังกฤษ (BS), มาตรฐานเยอรมัน (DIN), มาตรฐานญี่ปุ่น (JIS), มาตรฐานอเมริกา (ASTM), มาตรฐานอุตสาหกรรมไทย (TIS) และมาตรฐานเชิงพาณิชย์ที่บริษัทกำหนดขึ้นเอง ท่อเหล็กดำทรงกลมที่บริษัทผลิตได้มีขนาดเส้นผ่าศูนย์กลางตั้งแต่ 0.5 นิ้ว ถึง 18 นิ้ว ความหนาตั้งแต่ 1.4 มิลลิเมตร ถึง 16.0 มิลลิเมตรและความยาวมาตรฐาน 6.0 เมตร

2. ท่อเหล็กดำทรงเหลี่ยมและทรงแบน (Square and Rectangular Tube) บริษัทสามารถผลิตท่อเหล็กดำทรงเหลี่ยมที่มีขนาดหน้าตัดตั้งแต่ 1 นิ้ว x 1 นิ้ว ถึง 14 นิ้ว x 14 นิ้ว และท่อเหล็กดำทรงแบนที่มีขนาดหน้าตัดตั้งแต่ 2 นิ้ว x 1 นิ้ว ถึง 16 นิ้ว x 8 นิ้ว ความหนาตั้งแต่ 1.0 มิลลิเมตร ถึง 12.7 มิลลิเมตรและความยาวมาตรฐาน 6.0 เมตร

3. ท่อเหล็กเคลือบสี (Vanished Steel Pipe) บริษัทผลิตท่อเหล็กเคลือบสี โดยการนำท่อเหล็กดำทรงกลมไปผ่านกระบวนการพ่นสีแดงหรือสีดำเพื่อความทนทานและสะดวกในการใช้งานตามความต้องการของลูกค้า บริษัทสามารถผลิตท่อเหล็กเคลือบสีได้ตามมาตรฐานเช่นเดียวกับท่อเหล็กดำทรงกลมโดยมีขนาดเส้นผ่าศูนย์กลางตั้งแต่ 0.5 นิ้ว ถึง 18 นิ้ว ความหนาตั้งแต่ 1.4 มิลลิเมตร ถึง 16.0 มิลลิเมตรและความยาวมาตรฐาน 6.0 เมตร

4. ท่อเหล็กรับแรงดันน้ำสูง (High Pressure Steel Pipe) บริษัทผลิตท่อเหล็กรับแรงดันน้ำสูง โดยการนำเหล็กแผ่นรีดร้อนที่ค่อนข้างหนาโดยมีความหนาตั้งแต่ 2.3 มิลลิเมตรไปผ่านกระบวนการผลิตเช่นเดียวกับท่อเหล็กโครงสร้างอื่นๆแต่จะเพิ่มกระบวนการทดสอบการรับแรงดันน้ำในระดับตั้งแต่ 70 บาร์ถึง 150 บาร์ตามความต้องการของลูกค้าซึ่งนำไปใช้ในงานที่ต้องรับแรงดันน้ำสูง โดยบริษัทสามารถผลิตท่อเหล็กรับแรงดันน้ำสูงได้ตามมาตรฐานเช่นเดียวกับท่อเหล็กดำทรงกลมหากแต่มีความสามารถในการรับแรงดันน้ำได้สูงกว่าท่อเหล็กดำทรงกลมซึ่งมีมาตรฐานในการรับแรงดันน้ำที่ 50 บาร์ ท่อเหล็กรับแรงดันน้ำสูงที่บริษัทผลิตได้มีขนาดเส้นผ่าศูนย์กลางตั้งแต่ 0.5 นิ้ว ถึง 18 นิ้ว ความหนาตั้งแต่ 2.3 มิลลิเมตร ถึง 16.0 มิลลิเมตรและความยาวมาตรฐาน 6.0 เมตร

5. เหล็กโครงสร้างรูปตัวซี (Lip Channel Steel) บริษัทสามารถผลิตเหล็กโครงสร้างรูปตัวซีได้ตามที่มาตรฐานอุตสาหกรรมไทย (TIS) กำหนดไว้ เหล็กโครงสร้างรูปตัวซีที่บริษัทผลิตได้มีขนาดตั้งแต่ 75 มิลลิเมตร x 45 มิลลิเมตร x 15 มิลลิเมตร ถึงขนาด 150 มิลลิเมตร x 50 มิลลิเมตร x 20 มิลลิเมตรความหนาตั้งแต่ 2.3 มิลลิเมตร ถึง 3.2 มิลลิเมตรและความยาวมาตรฐาน 6 เมตร

ทั้งนี้ ลูกค้ามักจะนำเหล็กโครงสร้างที่บริษัทสามารถผลิตได้ดังกล่าวข้างต้นไปใช้ในงานก่อสร้างต่างๆ เช่น โครงแผ่นปูพื้น โครงหลังคา ผนัง โครงเพดาน ราวสะพาน นั่งร้าน ราวกันทางเดินเท้า รั้วบ้าน ประตูบ้าน ท่อลำเลียงน้ำ และกระบอกลอยเรือ เป็นต้น

2.1.2 ท่อเหล็กชุบสังกะสี (Galvanized Steel Pipe)

บริษัทผลิตท่อเหล็กชุบสังกะสีโดยการนำท่อเหล็กดำทรงกลมไปผ่านกระบวนการชุบสังกะสีเพื่อให้มีคุณสมบัติป้องกันการเกิดสนิมและการกัดกร่อน บริษัทสามารถผลิตท่อเหล็กชุบสังกะสีได้ตามมาตรฐานเช่นเดียวกับท่อเหล็กดำทรงกลม โดยมีขนาดเส้นผ่าศูนย์กลางตั้งแต่ 0.5 นิ้ว ถึง 18 นิ้ว ความหนาตั้งแต่ 1.4 มิลลิเมตร ถึง 16.0 มิลลิเมตรและความยาวมาตรฐาน 6.0 เมตร ท่อเหล็กชุบสังกะสีถูกนำไปใช้ในงานก่อสร้างเช่นกัน โดยนำไปใช้ทำท่อประปา ท่อร้อยสายไฟ เสาไฟและ เสารับสัญญาณต่างๆ

2.1.3 ท่อเหล็กเฟอร์นิเจอร์ (Steel Tube for Furniture and General Structural Purpose)

ท่อเหล็กเฟอร์นิเจอร์เป็นผลิตภัณฑ์ที่ผลิตจากเหล็กแผ่นรีดเย็น (Cold Rolled Steel Sheet) บริษัทสามารถผลิตท่อเฟอร์นิเจอร์ได้ทั้งรูปทรงกลมขนาดเส้นผ่าศูนย์กลางตั้งแต่ 0.375 นิ้ว ถึง 1.25 นิ้ว และทรงเหลี่ยมขนาดหน้าตัดตั้งแต่ 0.5 นิ้ว x 0.5 นิ้ว ถึง 1 นิ้ว x 1 นิ้ว ความหนาตั้งแต่ 0.4 มิลลิเมตร ถึง 2.0 มิลลิเมตรและความยาวมาตรฐาน 6.0 เมตร ท่อเหล็กเฟอร์นิเจอร์นี้ลูกค้ามักจะนำไปใช้เป็นชิ้นส่วนในการผลิตเฟอร์นิเจอร์ประเภทต่างๆ เช่น โต๊ะ เก้าอี้ ตู้เสื้อผ้า เตียงนอน เป็นต้น

2.1.4 เหล็กแผ่นดํา (Hot Rolled Steel Plates and Sheets)

บริษัทผลิตเหล็กแผ่นชนิดดําโดยนำเหล็กที่ร้อนม้วนใหญ่ซึ่งมีขนาดความหนาตั้งแต่ 1.2 มิลลิเมตร ถึง 12.0 มิลลิเมตรมาคลี่ออกแล้วรีดให้เรียบก่อนตัดให้ได้ตามขนาดมาตรฐาน 2 ขนาดคือ 4 ฟุตx8 ฟุต และ 5 ฟุตx10ฟุต และสามารถตัดตามขนาดที่ลูกค้าต้องการได้ทั้งขนาดความกว้าง 4 ฟุตและ 5 ฟุตโดยสามารถตัดได้ความยาวสูงสุด 12 เมตรเหล็กแผ่นชนิดดำนี้นักค้าจะนำไปใช้เป็นชิ้นส่วนในการผลิตผลิตภัณฑ์ต่างๆเช่น ฉากกัน ชั้ววงของ ตู้เอกสาร ตู้รับภัย เครื่องกำเนิดไฟฟ้า เครื่องซักผ้า และเครื่องปรับอากาศ เป็นต้น อย่างไรก็ตาม เนื่องจากการแข่งขันที่รุนแรงอย่างมาก ทำให้บริษัทมีนโยบายที่จะลดการผลิตเหล็กแผ่นดําลงตั้งแต่ปี 2549

2.2 โครงสร้างรายได้ของบริษัท

ประเภทรายได้	ปี 2556		ปี 2557		ปี 2558	
	ล้านบาท	%	ล้านบาท	%	ล้านบาท	%
รายได้จากการขาย						
- เหล็กโครงสร้าง	761.42	25.49	944.92	31.23	904.99	28.07
-ท่อเหล็กชุบสังกะสี	1,050.95	35.19	657.66	21.73	659.82	20.47
-ท่อเหล็กเพอร์นิเจอร์	92.28	3.09	72.23	2.39	38.40	1.19
-เหล็กแผ่นดํา	298.81	10.00	120.58	3.98	0.14	0.00
รวมรายได้จากการขายสินค้า	2,203.47	73.77	1,759.39	59.33	1,603.35	49.73
รายได้จากการขายอื่นๆ						
- ขายวัตถุดิบ	687.81	23.03	343.42	11.35	437.41	13.57
- ขายสินค้าซื้อมา	0.00	0.00	747.21	24.69	1,102.87	34.22
- รายได้จากการขายเศษเหล็ก เศษซิงค์ และท่อสำเร็จรูปเกรด บี ซี	56.01	2.15	73.21	2.43	74.95	2.32
รายได้จากการขายอื่นๆ	18.67	0.35	63.58	2.10	0.00	0.00
รวมรายได้จากการขาย ^{(1) (2)}	2,965.96	99.30	3,022.81	99.90	1,615.23	50.11
รายได้อื่น ⁽³⁾	20.83	0.70	3.08	0.10	5.30	0.16
รวมรายได้ทั้งหมด	2,986.79	100.00	3,025.89	100.00	3,223.88	100.00

หมายเหตุ :

(1) รายได้รวมจากการขายสามารถแยกตามการขายในและต่างประเทศได้ดังนี้

ประเภทรายได้	ปี 2556		ปี 2557		ปี 2558	
	ล้านบาท	%	ล้านบาท	%	ล้านบาท	%
รายได้จากการขายสินค้า						
- ภายในประเทศ	2916.41	98.33	2,969.81	98.21	2,904.45	90.24
- ต่างประเทศ	49.55	1.67	53.00	1.79	314.13	9.76
รวมรายได้จากการขายสินค้า	2,965.96	100.00	3,022.81	100.00	3,218.58	100.00

(2) รายได้รวมจากการขายสามารถแยกเป็นการขายให้แก่กิจการที่เกี่ยวข้องกันและให้แก่กิจการอื่นได้ดังนี้

ประเภทรายได้	ปี 2556		ปี 2557		ปี 2558	
	ล้านบาท	%	ล้านบาท	%	ล้านบาท	%
รายได้จากการขายรวม						
- กิจการที่เกี่ยวข้องกัน	0.00	0.00	20.00	0.41	1.40	0.03
- กิจการอื่น	2,965.96	100.00	3,002.81	99.59	3,217.18	99.97
รวมรายได้จากการขาย	3,978.50	100.00	3,022.81	100.00	3,218.58	100.00

(3) รายได้อื่นได้แก่ ค่าขนส่ง รายได้จากการรับจ้างผลิตท่อ กำไรจากการขายเงินลงทุน ดอกเบี้ยรับ รายได้เบ็ดเตล็ดอื่นๆ และกำไรจากอัตราแลกเปลี่ยน

2.3 การตลาดและภาวะการแข่งขัน

2.3.1 การตลาด

1) กลยุทธ์ทางการขาย

ในปีที่ผ่านมาบริษัทฯ ได้มีการขยายฐานลูกค้าไปสู่ตลาดส่วนภูมิภาค โดยจัดตั้งตัวแทนจำหน่ายทั่วประเทศ ซึ่งกลุ่มลูกค้าเหล่านี้จะมีตลาดเป็นของตนเองอยู่แล้วทำให้บริษัทฯ มีความสามารถในการกระจายสินค้าได้อย่างทั่วถึง และในขณะเดียวกัน บริษัทฯ ก็ยังคงไว้ซึ่งฐานลูกค้าเดิม ได้แก่ ลูกค้ากลุ่มผู้รับเหมา, ลูกค้ากลุ่มผู้ใช้, และหน่วยงานราชการ

นอกจากนี้ทางบริษัทฯ ยังมีการขยายตลาดไปสู่ประเทศเพื่อนบ้านโดยมุ่งเน้นประเทศแถบแนวตะเข็บชายแดน เนื่องจากเราจะได้เปรียบในเรื่องการขนส่งสินค้าเพราะมีระยะทางที่ไม่ไกลมากนัก และประเทศเหล่านี้มีการพัฒนาอย่างต่อเนื่องและส่วนใหญ่จะใช้สินค้าที่เราผลิตได้เหมือนกัน

2) กลยุทธ์ทางด้านการผลิตภัณฑ์

สืบเนื่องจากการที่บริษัทฯ ได้ขยายฐานการตลาดไปสู่ภูมิภาค ซึ่งในส่วนนี้ผลิตภัณฑ์ที่ใช้เป็นผลิตภัณฑ์ที่มีการแข่งขันสูงและเป็นที่ต้องการของตลาด บริษัทฯ จึงได้พัฒนาโดยการเพิ่มชนิดและขนาด

ของสินค้าให้มีความหลากหลายมากขึ้น และยังได้มีการพัฒนาทางด้านการผลิตและการจัดเก็บสินค้าเพื่อรองรับกับความต้องการของตลาดในปัจจุบันที่เพิ่มขึ้นด้วย

3) กลยุทธ์ทางด้านบุคลากร

เพื่อให้สอดคล้องกับนโยบายของบริษัทฯ ที่ขยายฐานการตลาดไปสู่ภูมิภาค ทางบริษัทฯ จึงได้คัดสรรบุคลากร ที่อยู่ในพื้นที่นั้น ๆ มาร่วมในทีมการตลาด เพราะเป็นการช่วยให้การตลาดคล่องตัวมากขึ้น มีแนวโน้มพัฒนาไปในทางที่ดีขึ้นโดยตลอด

2.3.2 ภาวะการแข่งขัน

ในปีที่ผ่านมา การเจริญเติบโตของเศรษฐกิจในประเทศไทยนั้นอยู่ในช่วงชะลอตัว ทำให้ปริมาณการใช้เหล็กในส่วนของการขยายงานโดยภาครัฐลดลง แต่ในขณะเดียวกันปริมาณการใช้เหล็กในด้านการเกษตรและการท่องเที่ยวกลับมีอัตราเติบโตขึ้น ซึ่งเป็นสถานะที่มีการแข่งขันในตลาดอยู่สูงพอสมควร ดังนั้นทางบริษัทฯ จึงต้องมีการปรับเปลี่ยนรูปแบบการตลาด และรูปแบบของผลิตภัณฑ์เพื่อรองรับกับตลาดดังกล่าว

2.3.3 การจัดจำหน่ายและช่องทางการจำหน่าย

ในปี 2557 และ 2558 บริษัทมียอดขายในประเทศประมาณร้อยละ 98.21 และร้อยละ 90.24 ของรายได้จากการขายรวมตามลำดับ ส่วนที่เหลือเป็นการส่งออกไปยังต่างประเทศสำหรับการจำหน่ายในประเทศนั้นที่ผ่านมาจะเป็นจำหน่ายโดยตรงให้แก่ผู้รับเหมาก่อสร้างและผู้ใช้เพิ่มขึ้นด้วย โดยมีรายละเอียดของช่องทางการจำหน่ายดังต่อไปนี้

ตารางแสดงช่องทางการจำหน่ายในปี 2557 และ 2558

จัดจำหน่ายผ่าน	2557		2558		ช่องทางการจำหน่าย
	(ล้านบาท)	(%)	(ล้านบาท)	(%)	
1.บริษัทจัดจำหน่ายในประเทศ	2,969.81	98.21	2,904.45	90.24	ตัวแทนจำหน่ายและผู้ใช้ใน ประเทศประมาณ 2,000 ราย
2. บริษัทจัดจำหน่ายต่างประเทศ	53.00	1.79	314.13	9.76	ส่งออกไปยังตัวแทนจำหน่าย ต่างประเทศจำนวน 5 ราย ใน ประเทศกัมพูชา, พม่า, ลาว
รวมรายได้จากการขายสินค้า	3,022.81	100.00	3,218.58	100.00	

2.3.4 แนวโน้มและภาวะอุตสาหกรรม

อุตสาหกรรมท่อเหล็กเป็นอุตสาหกรรมต่อเนื่องสำคัญของอุตสาหกรรมเหล็กแผ่นรีดร้อนที่มีส่วนในการพัฒนาอุตสาหกรรมโดยรวมของประเทศ โดยผลิตภัณฑ์ท่อเหล็กสามารถแบ่งได้เป็น 2 ประเภท คือ

1. ท่อเหล็กมีตะเข็บ (Welded Pipe) – ท่อเหล็กดำ ท่อเหล็กชุบสังกะสี และท่อเหล็กไร้สนิม
2. ท่อเหล็กไร้ตะเข็บ (Seamless Pipe) – ท่อเหล็กที่นำไปใช้ในอุตสาหกรรมน้ำมัน ก๊าซ และ

ปิโตรเลียม ซึ่งปัจจุบันท่อเหล็กไร้ตะเข็บยังไม่สามารถผลิตได้ในประเทศไทย จึงต้องนำเข้าจากต่างประเทศ

ปริมาณการผลิตและจำหน่ายท่อเหล็กกล้าภายในประเทศ

ปี	ปริมาณการผลิต (ตัน)	เพิ่ม/ลด (%)	ปริมาณการ จำหน่าย(ตัน)	เพิ่ม/ลด (%)
2556	608,167	-	375,150	-
2557	621,456	2.18%	345,577	-10.94%
2558	588,199	-5.35%	380,497	10.10%

ที่มา : สำนักงานเศรษฐกิจอุตสาหกรรม

2.4 การจัดหาวัตถุดิบและผลิตภัณฑ์

2.4.1 การจัดหาวัตถุดิบและผลิตภัณฑ์

เกี่ยวกับการจัดหาวัตถุดิบ ทางบริษัท มีการส่งออกต่างประเทศ จึงต้องนำเข้าวัตถุดิบจากต่างประเทศด้วยเช่นเดียวกัน และ เพื่อเป็นการรองรับผลิตภัณฑ์ใหม่ ๆ ทางบริษัท จึงนำเข้าวัตถุดิบ Pre-Zinc เพื่อรองรับการผลิตด้วย

ตารางแสดงปริมาณและสัดส่วนการสั่งซื้อวัตถุดิบที่ใช้ในการผลิตในปี 2556 – 2558

ประเภทวัตถุดิบ	2556		2557		2558	
	มูลค่า (ล้านบาท)	ร้อยละ	มูลค่า (ล้านบาท)	ร้อยละ	มูลค่า (ล้านบาท)	ร้อยละ
1. เหล็กแผ่นรีดร้อนชนิดม้วน	1,207.11	82.37	1,229	86.18	1,311.30	90.10
2. เหล็กแผ่นรีดเย็นชนิดม้วน	54.16	3.70	59	4.14	8.87	0.62
3. อื่นๆ	204.28	13.93	138	9.68	135.00	9.28
รวม	1,465.55	100.0	1,426	100.0	1,455.17	100.00

ตารางแสดงปริมาณและสัดส่วนของแหล่งที่มาของวัตถุดิบในปี 2556-2558

แหล่งที่มาของวัตถุดิบ	2556		2557		2558	
	มูลค่า (ล้านบาท)	ร้อยละ	มูลค่า (ล้านบาท)	ร้อยละ	มูลค่า (ล้านบาท)	ร้อยละ
ซื้อภายในประเทศ	1,033.33	70.51	1,814	96.59	500.90	34.43
นำเข้าจากต่างประเทศ	432.22	29.49	64	3.41	954.27	65.57
รวม	1,465.55	100.0	1,878	100	1,455.17	100.00

สำหรับการสั่งซื้อวัตถุดิบนั้น บริษัทมีนโยบายในการสั่งซื้อวัตถุดิบล่วงหน้า 1 เดือน ในปริมาณและราคารวมถึงคุณภาพของวัตถุดิบที่ตกลงกันไว้ก่อนล่วงหน้ากับผู้ผลิตวัตถุดิบ เพื่อให้ได้วัตถุดิบในปริมาณที่เพียงพอและมีคุณภาพตรงตามความต้องการของลูกค้า นอกจากนี้การตกลงราคาซื้อขายล่วงหน้าซึ่งเป็นราคาที่อิงกับราคาในตลาดโลกจะทำให้บริษัทสามารถกำหนดราคาเสนอขายให้แก่ลูกค้าได้อย่างถูกต้องและเหมาะสม

2.4.2 การผลิต

ปัจจุบันบริษัทมีโรงงาน 2 แห่ง ที่ อ.เมือง จ.สมุทรสาคร และ อ.พระประแดง จ.สมุทรปราการ มีกำลังการผลิตรวมในปี 2558 ประมาณ 376,000 ต้นต่อปี โดยแบ่งเป็นการผลิตเพื่อเหล็ก 351,000 ต้นต่อปีและเหล็กแผ่นดำ 25,000 ต้นต่อปีบริษัทมีนโยบายในการผลิตสินค้าตามคำสั่งซื้อของลูกค้า (made to order) โดยเป็นการประสานงานกันของ 4 หน่วยงานคือ ฝ่ายผลิต ฝ่ายขายในประเทศ ฝ่ายขายต่างประเทศและฝ่ายจัดซื้อ โดยเมื่อฝ่ายขายได้รับคำสั่งซื้อสินค้าจากลูกค้า ก็จะส่งคำสั่งผลิตสินค้าไปที่ฝ่ายผลิตโดยฝ่ายผลิตอาจจะสั่งผลิตมากกว่าจำนวนที่ลูกค้าสั่งซื้อ หากเห็นว่าสินค้าดังกล่าวมีความต้องการในตลาดสูงและเพื่อให้มีปริมาณการผลิตที่ก่อให้เกิดความประหยัดต่อปริมาณการผลิต (Economy of Scale) โดยฝ่ายผลิตจะเป็นผู้พิจารณาถึงระยะเวลาที่ใช้ผลิต, ปริมาณวัตถุดิบที่ต้องใช้และที่ต้องสั่งซื้อเพิ่มเติมแล้วแจ้งให้ฝ่ายขายทราบ โดยฝ่ายจัดซื้อจะเป็นผู้ดำเนินการสั่งซื้อวัตถุดิบ และทำการตรวจสอบปริมาณสินค้าคงคลังในคลังสินค้า สำหรับเวลาที่ใช้การผลิตนั้นจะใช้เวลาประมาณ 1 ถึง 2 วัน ทั้งนี้ขึ้นอยู่กับประเภทผลิตภัณฑ์ และปริมาณสินค้าที่ลูกค้าสั่งผลิต และในการผลิตสินค้าแต่ละคำสั่งซื้อ ฝ่ายวางแผนการผลิตจะดำเนินการผลิตตามคำสั่งของลูกค้า ในการผลิตสินค้าฝ่ายประกันคุณภาพจะต้องเข้าไปดำเนินการตรวจสอบคุณภาพสินค้าในแต่ละขั้นตอนของการผลิตตามแผนการตรวจสอบคุณภาพ(Quality Control Plan)

ในส่วนของกระบวนการผลิต บริษัทมีการกำหนดขั้นตอนการทำงานไว้ค่อนข้างชัดเจนและมีประสิทธิภาพ ตามมาตรฐาน ISO 9001:2000 ที่บริษัทได้รับจาก TUV Rheinland (Thailand) Ltd. เมื่อเดือนกันยายน ปี 2545 และ SGS United Kingdom เมื่อเดือนกรกฎาคม 2551 ซึ่งเป็นมาตรฐานในการกำหนดขั้นตอนและระบบการผลิต ตลอดจนการติดตามควบคุมคุณภาพของสินค้าที่บริษัทผลิต เพื่อให้ลูกค้าเกิดความมั่นใจในคุณภาพของสินค้าที่ซื้อจากบริษัท นอกจากนี้ บริษัทได้ปรับปรุงระบบการผลิตและเทคโนโลยีของเครื่องจักรที่ใช้ในการผลิตอยู่เสมอ เพื่อเพิ่มประสิทธิภาพการผลิตและคุณภาพของสินค้าของบริษัท โดยบริษัทได้จัดตั้งฝ่ายพัฒนาการผลิตเพื่อวัตถุประสงค์ดังกล่าว ซึ่งสอดคล้องตามนโยบายของบริษัท คือ “มุ่งมั่นพัฒนาคุณภาพสินค้า รักษามาตรฐานผลิตภัณฑ์และบริการที่ลูกค้าพึงพอใจ” ในช่วงที่ผ่านมาบริษัทได้มีการดำเนินการที่สำคัญดังนี้

1. ปรับปรุงและติดตั้งอุปกรณ์เพิ่มเติมสำหรับเครื่องทำท่อ เพื่อเพิ่มประสิทธิภาพเครื่องจักรและคุณภาพของท่อ รวมทั้งลดค่าใช้จ่ายด้านพลังงาน
2. เปลี่ยนเครื่องจักรและอุปกรณ์เครื่องจักรใหม่ ที่ช่วยประหยัดพลังงานและเพิ่มประสิทธิภาพในการผลิต
3. จัดซื้อใหม่และติดตั้งอุปกรณ์เครื่องมือเครื่องใช้ที่ช่วยอำนวยความสะดวกในการทำงาน

ในปี 2558 บริษัทมีกำลังการผลิตเต็มทีรวม 376,000 ตันต่อปี โดยแยกตามประเภทผลิตภัณฑ์ได้ดังนี้

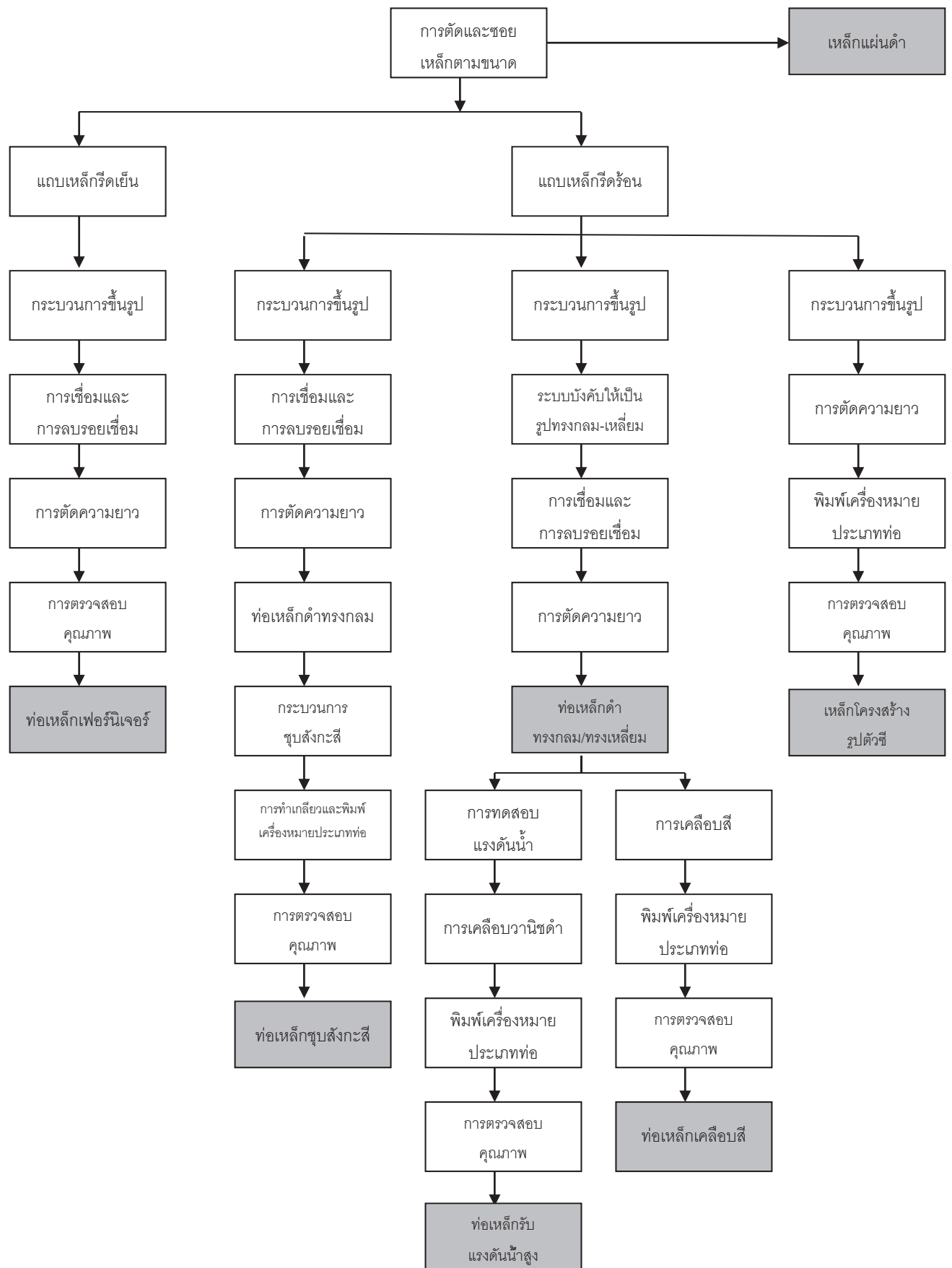
ประเภทผลิตภัณฑ์	กำลังการผลิต (ตันต่อปี)
เหล็กโครงสร้าง	268,000
ท่อเหล็กชุบสังกะสี	75,000
เหล็กแผ่นดำ	25,000
ท่อเหล็กเพอร์นิเจอร์	8,000
รวม	376,000

ตารางแสดงกำลังการผลิตและอัตราการใช้กำลังการผลิต

กำลังการผลิตรวม	2555	2556	2557	2558
กำลังการผลิตเต็มที(ตัน)	376,000	376,000	376,000	376,000
ปริมาณการผลิตจริง(ตัน)	99,141	63,390	58,424	51,115
อัตราการใช้กำลังการผลิต(%)	26.37	16.86	15.54	13.59
ปริมาณการผลิตปีนี้เทียบกับปีก่อน(%)	-6.47	-36.06	-7.83	-12.51

2.5 กระบวนการผลิต

กระบวนการผลิตท่อเหล็กเริ่มต้นจากการนำเหล็กแผ่นรีดร้อนชนิดม้วน (Hot Rolled Steel Sheet) ซึ่งเป็นวัตถุดิบหลักในการผลิตมาเข้าเครื่องซอย (Slitting) ให้ได้ขนาดท่อที่ลูกค้าต้องการจะได้เป็นเหล็กแถบ (Strip) แล้วนำเหล็กแถบนี้ไปผ่านกระบวนการขึ้นรูป (Forming) ให้ได้รูปท่อเหล็กตามขนาดและรูปทรงที่ต้องการ ได้แก่ ทรงกลม ทรงเหลี่ยมและทรงแบน และท่อเหล็กโครงสร้างรูปตัวซี หลังจากนั้นท่อเหล็กที่ผ่านกระบวนการขึ้นรูปแล้วจะถูกนำมาเข้าเครื่องตัดให้ได้ความยาว 6 เมตรตามมาตรฐานหรือตามคำสั่งของลูกค้า ก่อนผ่านการตรวจสอบคุณภาพและมัดรวมเป็น Bundling เพื่อจัดจำหน่ายต่อไป ในขณะที่การผลิตท่อเหล็กเคลือบสี จะเป็นการนำท่อเหล็กดำทรงกลม ทรงเหลี่ยมหรือทรงแบนที่ตัดแล้วมาผ่านการเคลือบสีบนผิวด้านนอกของท่อเหล็กดังกล่าว ส่วนการผลิตท่อเหล็กรับแรงดันน้ำสูงจะนำท่อเหล็กดำทรงกลมที่ผลิตแล้วมาทดสอบการรับแรงดันในระดับตั้งแต่ 70 บาร์ถึง 150 บาร์ตามที่มาตรฐานกำหนด สำหรับการผลิตท่อเหล็กชุบสังกะสี จะนำท่อเหล็กดำทรงกลมที่ผลิตได้มาผ่านกระบวนการชุบสังกะสีตามที่มาตรฐานกำหนด ส่วนการผลิตท่อเพอร์นิเจอร์นั้น จะนำเหล็กแผ่นรีดเย็น (Cold Rolled Steel Sheet) มาเป็นวัตถุดิบหลักในการผลิตโดยมีกระบวนการผลิตเช่นเดียวกับท่อเหล็กดำ ทั้งนี้กระบวนการผลิต เหล็กโครงสร้าง ท่อเหล็กชุบสังกะสี ท่อเหล็กเพอร์นิเจอร์และเหล็กแผ่นดำแสดงในแผนภาพด้านล่างดังนี้



2.6 ผลกระทบสิ่งแวดล้อม

นอกเหนือจากการให้ความสำคัญด้านคุณภาพและมาตรฐานของผลิตภัณฑ์แล้ว บริษัทยังให้ความสำคัญในการดูแลและรักษาสิ่งแวดล้อมโดยจัดให้มีระบบบำบัดน้ำเสียและระบบกำจัดฝุ่นควันและฟอกสารพิษภายในโรงงานก่อนปล่อยออกสู่สิ่งแวดล้อมภายนอก ส่วนภาคตะกอนหรือของเสียที่เป็นพิษจากระบบบำบัด บริษัทได้ว่าจ้าง บริษัท ภายนอกที่ได้รับใบอนุญาตในการกำจัดกากอุตสาหกรรม จากกรมควบคุมมลพิษ กระทรวงอุตสาหกรรม ให้จัดเก็บเพื่อนำไปกำจัดต่อไป โดยในปีที่ผ่านมาบริษัทมีค่าใช้จ่ายทั้งหมดสำหรับการลดผลกระทบต่อสิ่งแวดล้อมประมาณ 1,500,000 บาท ซึ่งเป็นค่าใช้จ่ายที่มุ่งเน้นไปในเรื่องการจัดการและการบำรุงรักษา ทั้งนี้ตั้งแต่เปิดโรงงานมา บริษัทไม่มีข้อพิพาทหรือถูกฟ้องร้องเกี่ยวกับการสร้างผลกระทบต่อสิ่งแวดล้อมและไม่เคยได้รับการตักเตือนหรือการปรับจากหน่วยงานของรัฐตามกฎหมายที่บริษัทต้องปฏิบัติตาม อันได้แก่ พระราชบัญญัติโรงงาน พ.ศ. 2535 และพระราชบัญญัติส่งเสริมและรักษาสิ่งแวดล้อม พ.ศ. 2535

2.7 งานที่ยังมีได้ส่งมอบ

ณ วันที่ 31 ธันวาคม 2558 บริษัทไม่มีงานค้างที่ยังมีได้ส่งมอบ

3. ปัจจัยความเสี่ยง

3.1 ความเสี่ยงจากการพึ่งพิงผู้ผลิตวัตถุดิบรายใหญ่ในประเทศเพียง 3 ราย

ในปี 2558 ผู้ผลิตเหล็กแผ่นรีดร้อนชนิดม้วน (Hot Rolled Coil) ซึ่งเป็นวัตถุดิบหลักในการผลิตท่อเหล็ก และเหล็กแผ่นดัดรายใหญ่ในประเทศ ซึ่งมีเพียง 3 ราย คือ กลุ่มบริษัท สหวิริยา สตีลอินดัสทรี จำกัด (มหาชน) กลุ่มบริษัท จี เจ สตีล จำกัด (มหาชน) และ บริษัท จี สตีล จำกัด (มหาชน) ในขณะเดียวกัน รัฐบาลได้ออกมาตรการปกป้องและตอบโต้การทุ่มตลาดจากต่างประเทศ โดยการตั้งกำแพงภาษีนำเข้า ทำให้ราคาเหล็กม้วนรีดร้อนนำเข้าสูงกว่าในประเทศ

3.2 ความเสี่ยงจากความผันผวนของราคาวัตถุดิบประเภทเหล็กแผ่นรีดร้อนชนิดม้วน

เหล็กแผ่นรีดร้อนชนิดม้วน (Hot Rolled Coil) เป็นวัตถุดิบหลักในการผลิตท่อเหล็ก ทั้งนี้ราคาผลิตภัณฑ์ของบริษัทจะแปรเปลี่ยนไปในทิศทางเดียวกับราคาเหล็กแผ่นรีดร้อนชนิดม้วนในประเทศเป็นส่วนใหญ่ ดังนั้นความเสี่ยงจากความผันผวนของราคาเหล็กแผ่นรีดร้อนชนิดม้วนในประเทศจึงมีผลกระทบต่อต้นทุนขายและผลกำไรของบริษัท หากบริษัทไม่สามารถปรับเพิ่มราคาของผลิตภัณฑ์ในอัตราที่เท่ากับหรือมากกว่าอัตราค่าการเพิ่มขึ้นของราคาเหล็กแผ่นรีดร้อนชนิดม้วน

อย่างไรก็ดีผู้บริหารของบริษัทได้มีการติดตามการเปลี่ยนแปลงของราคาวัตถุดิบอย่างใกล้ชิดเพื่อประเมินสถานการณ์และแนวโน้มของราคาและปริมาณความต้องการใช้เหล็กทั้งในและต่างประเทศ เพื่อนำมาพิจารณาประกอบการตัดสินใจในการสั่งซื้อและบริหารจัดการปริมาณวัตถุดิบคงคลังซึ่งเป็นต้นทุนหลักของบริษัทให้มีความเหมาะสม โดยบริษัทมีนโยบายที่จะลดปริมาณวัตถุดิบคงคลังหากราคาวัตถุดิบมีแนวโน้มการปรับตัวลดลงและเพิ่มปริมาณวัตถุดิบคงคลังหากราคาวัตถุดิบมีแนวโน้มที่จะปรับตัวเพิ่มสูงขึ้น

3.3 ความเสี่ยงจากการไม่ได้รับการต่อสินเชื่อวงเงินระยะสั้นจากสถาบันการเงินและการผันผวนของอัตราดอกเบี้ย

ณ วันที่ 31 ธันวาคม 2558 บริษัทมีวงเงินเบิกเกินบัญชีรวม 25 ล้านบาท วงเงินกู้ยืมระยะสั้นจากสถาบันการเงินหลายแห่งรวม 1,900 ล้านบาท มีภาระสินเชื่อรวมประมาณ 1,605.18 ล้านบาท โดยมีอัตราส่วนหนี้สินต่อส่วนของผู้ถือหุ้นเท่ากับ 0.98 เท่า ดังนั้น ในกรณีที่บริษัทไม่ได้รับการต่อสินเชื่อดังกล่าวโดยเฉพาะเงินกู้ระยะสั้น ซึ่งอาจส่งผลกระทบต่อให้บริษัทไม่มีเงินทุนหมุนเวียนที่เพียงพอในการดำเนินธุรกิจ หรือในกรณีที่สินเชื่อดังกล่าวมีอัตราดอกเบี้ยเปลี่ยนแปลงเพิ่มขึ้น อาจส่งผลกระทบต่อผลการดำเนินงานของบริษัทในอนาคตได้

อย่างไรก็ดี บริษัทได้ตระหนักถึงความเสี่ยงข้อนี้ จึงได้พิจารณาถึงการจัดหาแหล่งเงินทุนและสถาบันการเงินอื่นเพิ่มเติมเพื่อเป็นเงินทุนหมุนเวียนสำรองไว้แล้ว ประกอบกับบริษัทมีความสัมพันธ์ที่ยาวนานกับสถาบันการเงินและมีประวัติการชำระหนี้ที่ดี รวมทั้งบริษัทสามารถดำรงอัตราส่วนหนี้สินต่อส่วนของผู้ถือหุ้นตามข้อกำหนดของธนาคารไม่เกิน 1.50 เท่า บริษัทจึงได้รับการต่ออายุวงเงินสินเชื่อจากสถาบันการเงินตลอดมา

3.4 ความเสี่ยงจากการพึ่งพิงผู้บริหารในการกู้ยืมเงินจากสถาบันการเงิน

ในปี 2558 บริษัทฯ มีฐานะการเงินและผลการดำเนินงาน ทำให้สถาบันการเงินที่ให้บริษัทกู้ยืมเงินอยู่เดิมได้อนุมัติปลดภาระการจดจำนองทรัพย์สินซึ่งเป็นที่ตั้งของกิจการทั้งหมด และเครื่องจักร รวมทั้งบริษัทยังสามารถระดมทุนจากสถาบันการเงินแห่งใหม่ได้โดยไม่ต้องให้ผู้บริหารและผู้ถือหุ้นรายใหญ่ค้ำประกัน ดังนั้น บริษัทจึงเชื่อมั่นว่าต่อจากนี้เป็นต้นไป บริษัทจะสามารถระดมเงินทุนจากสถาบันการเงินเพิ่มเติมได้เองโดยไม่ต้องพึ่งพิงการค้ำประกันจากผู้บริหารและผู้ถือหุ้นใหญ่

3.5 ความเสี่ยงจากการมีผู้ถือหุ้นรายใหญ่ที่มีอิทธิพลต่อการกำหนดนโยบายการบริหารงาน

ณ วันที่ 13 มีนาคม 2558 (วันปิดสมุดทะเบียนผู้ถือหุ้นล่าสุด) กลุ่มผู้ถือหุ้นรายใหญ่ คือ ครอบครัวลีลาญนากร และนางสาวจินตนา ลีลาชัยเจริญภรณ์ (โปรดดูรายละเอียดในส่วนโครงสร้างผู้ถือหุ้นหน้า 11) ถือหุ้นในสัดส่วนร้อยละ 49.52 และร้อยละ 18.85 ตามลำดับ รวมกันแล้วเท่ากับร้อยละ 68.38 ซึ่งมากกว่าร้อยละ 50 ของจำนวนหุ้นที่จำหน่ายได้แล้วทั้งหมดของบริษัท จึงทำให้กลุ่มผู้ถือหุ้นใหญ่ดังกล่าวสามารถควบคุมคะแนนเสียงในการลงมติที่สำคัญได้เกือบทั้งหมดไม่ว่าในเรื่องการแต่งตั้งกรรมการ หรือการขอมติในเรื่องอื่นที่ต้องใช้เสียงส่วนใหญ่ของที่ประชุมผู้ถือหุ้น ยกเว้นในเรื่องที่กฎหมายหรือข้อบังคับบริษัทกำหนดให้ต้องได้รับเสียง 3 ใน 4 ของจำนวนหุ้นที่เข้าประชุมและมีสิทธิออกเสียงเช่น การเพิ่มทุน และการลดทุน เป็นต้น ดังนั้น ผู้ถือหุ้นรายอื่นที่เข้าร่วมประชุมและมีสิทธิออกเสียงอาจไม่สามารถรวบรวมคะแนนเสียงเพื่อตรวจสอบและถ่วงดุลการบริหารของผู้ถือหุ้นใหญ่ นอกเหนือจากคณะกรรมการตรวจสอบที่ทำหน้าที่แทนผู้ถือหุ้นรายย่อย

4. ทรัพย์สินที่ใช้ในการประกอบธุรกิจ

4.1 ทรัพย์สินถาวรหลักที่ใช้ในการประกอบธุรกิจ

ณ วันที่ 31 ธันวาคม 2558 บริษัทมีทรัพย์สินถาวรหลักที่ใช้ในการประกอบธุรกิจ ดังนี้

(หน่วย: ล้านบาท)

รายการทรัพย์สิน		ลักษณะ กรรมสิทธิ์	มูลค่าทางบัญชี ณ 31 ธ.ค. 2558	ภาระผูกพัน
1.	ที่ดิน 2 แปลง - เนื้อที่ 146 ไร่ 2 งาน 97.5 ตารางวา อำเภอเมือง จังหวัดสมุทรสาคร - เนื้อที่ 24 ไร่ 1 งาน 23 ตารางวา อำเภอ พระประแดง จ.สมุทรปราการ	เจ้าของ	776.87	
2.	อาคารสำนักงาน 2 หลัง - เลขที่ 85 หมู่ที่ 5 ซอยวัดโสภณราม ถนน เอกชัย ตำบลโคกขาม อำเภอเมือง จังหวัดสมุทรสาคร - เลขที่ 56 หมู่ที่ 2 ถนนปู้เจ้าสมิงพราย ตำบลบางหญ้าแพรก อำเภอพระประแดง จ.สมุทรปราการ	เจ้าของ	88.25	
3.	อาคารโรงงาน 15 โรง - โรงงานสมุทรสาคร จำนวน 7 โรง - โรงงานสมุทรปราการ จำนวน 8 โรง	เจ้าของ	457.35	
4.	เครื่องจักรและอุปกรณ์	เจ้าของ	738.03	
5.	เครื่องตกแต่งและเครื่องใช้สำนักงาน	เจ้าของ	3.87	-
6.	ยานพาหนะ	เจ้าของ	34.33	รถยนต์ 9 คัน มูลค่า 11.47 ล้านบาท ติดภาระเข้าซื้อ
7.	งานระหว่างก่อสร้าง	เจ้าของ	0.94	-
8.	เครื่องจักรระหว่างติดตั้ง	เจ้าของ	26.96	-
รวม ที่ดิน อาคารและอุปกรณ์สุทธิ			2,126.60	

5. ข้อพิพาททางกฎหมาย

ณ วันที่ 31 ธันวาคม 2558 บริษัทไม่มีข้อพิพาททางกฎหมายที่เข้าเกณฑ์ ดังนี้

(1) คดีที่อาจมีผลกระทบด้านลบต่อสินทรัพย์ของบริษัทหรือบริษัทย่อยที่มีจำนวนสูงกว่าร้อยละ 5 ของส่วนของผู้ถือหุ้น ณ วันสิ้นปีบัญชีล่าสุด หรือสูงกว่าร้อยละ 10 ของสินทรัพย์หมุนเวียน ณวันสิ้นปีบัญชีล่าสุด ในกรณีที่ส่วนของผู้ถือหุ้นติดลบ

(2) คดีที่กระทบต่อการดำเนินธุรกิจของบริษัทอย่างมีนัยสำคัญ แต่ไม่สามารถประเมินผลกระทบเป็นตัวเลขได้

(3) คดีที่ไม่ได้เกิดจากการประกอบธุรกิจโดยปกติของบริษัท

6. ข้อมูลทั่วไปและข้อมูลสำคัญอื่น

ข้อมูลบริษัท

ชื่อบริษัท	: บริษัท สามชัย สตีลอินดัสทรี จำกัด (มหาชน)
เลขทะเบียนบริษัท	: 0107574700248
ลักษณะการประกอบธุรกิจหลัก	: ผู้ผลิตและจำหน่ายท่อเหล็กเพื่อใช้งานในอุตสาหกรรมก่อสร้างและอุตสาหกรรมเฟอร์นิเจอร์
ที่ตั้งสำนักงานใหญ่	: เลขที่ 75/14, 75/17,85 หมู่ที่ 5 ซอยวัดโสมนาราม ถนนเอกชัย ตำบลโคกขาม อำเภอเมืองสมุทรสาคร จังหวัดสมุทรสาคร 74000 โทรศัพท์ (034) 833891-3 โทรสาร (034) 833894-5
ที่ตั้งสาขา	: เลขที่ 56-56/1 หมู่ที่ 2 ถนนปิ่นเกล้าสมิงพราย ตำบลบางหญ้าแพรก อำเภอพระประแดง จังหวัดสมุทรปราการ 10130 โทรศัพท์ 02 384-0099 โทรสาร 02 384-2384-5
เว็บไซต์บริษัท	: www.samchaisteel.com
จำนวนและชนิดของหุ้น	หุ้นสามัญ ทุนจดทะเบียน 1,085,670,000 บาท ทุนชำระแล้ว 1,045,125,093 บาท
นายทะเบียนหลักทรัพย์	: บริษัท ศูนย์รับฝากหลักทรัพย์ (ประเทศไทย) จำกัด อาคารตลาดหลักทรัพย์แห่งประเทศไทย เลขที่ 62 ถนนรัชดาภิเษก แขวง คลองเตย กรุงเทพมหานคร 10110 โทรศัพท์ 02 229-2800 หรือ 02 6545599
ผู้สอบบัญชี	: นางสาวสุภาภรณ์ มั่งจิตร ผู้สอบบัญชีรับอนุญาตเลขทะเบียน 8125 สำนักงานสอบบัญชี ดี ไอ เอ เลขที่ 316/32 ซอยสุขุมวิท 22 ถนนสุขุมวิท แขวง คลองเตย เขตคลองเตย กรุงเทพมหานคร 10110 โทรศัพท์ 02 259-5300 โทรสาร 02-260-1553

ข้อมูลบริษัทย่อย

ชื่อบริษัท	: แชม เอนเตอร์ไพรส์ จำกัด
เลขทะเบียนบริษัท	: 0745557002069
ลักษณะการประกอบธุรกิจ	: เพื่อขายสินค้าบริษัท และซ่อมแซมรถบริษัทในเครือ
ที่ตั้งสำนักงานใหญ่	: 85 หมู่ 5 ซอยวัดโสมนาราม ถนนเอกชัย ตำบลโคกขาม อำเภอเมือง จังหวัดสมุทรสาคร 74000
คณะกรรมการบริษัท	: นายธงชัย ลีกาญจนกร นายวรวิทย์ ลีกาญจนกร และนายบรรพต ประเสริฐสุขสกุล โดยกรรมการสองคนลงลายมือชื่อร่วมกันและ ประทับตราบริษัท เป็นผู้มีอำนาจกระทำการแทนบริษัท
ชื่อบริษัท	: บริษัท สตีลฮับ จำกัด (Steel Hub Limited)
เลขทะเบียนบริษัท	: 1140 E / 2015 จัดตั้งเมื่อวันที่ 25 มีนาคม 2558
ลักษณะการประกอบธุรกิจ	: เพื่อผลิตและจำหน่ายผลิตภัณฑ์ท่อเหล็กทุกชนิด
ที่ตั้งสำนักงาน	: จังหวัดบันเตียเมียนเจย ประเทศกัมพูชา
คณะกรรมการบริษัท	: นายวรวิทย์ ลีกาญจนกร เป็นกรรมการเป็นผู้มีอำนาจ กระทำการแทนบริษัท