

ส่วนที่ 1

การประกอบธุรกิจ

1. นโยบายและภาพรวมการประกอบธุรกิจ

1.1 ความเป็นมา

บริษัท สามชัยสตีลอินดัสทรี จำกัด (มหาชน) ก่อตั้งขึ้นเมื่อวันที่ 25 ธันวาคม 2540 โดยมีวัตถุประสงค์หลักในการประกอบธุรกิจเป็นผู้ผลิตและจำหน่ายท่อเหล็กเพื่อใช้งานในอุตสาหกรรมก่อสร้างและอุตสาหกรรมเฟอร์นิเจอร์ โดยมีทุนจดทะเบียนเริ่มต้น 10,000,000 บาท ปัจจุบันบริษัทมีทุนจดทะเบียน 1,085,670,000 บาท ทุนจดทะเบียนที่ออกและเรียกชำระแล้วจำนวน 1,045,125,093 บาท

ปัจจุบันบริษัทเป็นผู้ผลิตและจำหน่ายท่อเหล็กขนาดใหญ่รายหนึ่งของประเทศโดยมีตลาดหลักในประเทศอยู่ในพื้นที่กรุงเทพมหานครและปริมณฑล และส่งออกไปยังประเทศมาเลเซีย, ออสเตรเลีย, ยุโรปและตะวันออกกลาง สำหรับประวัติความเป็นมาและพัฒนาการที่สำคัญของบริษัทสามารถสรุปได้ดังนี้

- ปี 2540 ธันวาคม - เริ่มจัดตั้งบริษัทชื่อ “บริษัท สามชัย สตีล โฮลดิ้ง จำกัด” ด้วยทุนจดทะเบียน 10 ล้านบาท เพื่อดำเนินธุรกิจตัวแทนจำหน่ายผลิตภัณฑ์ท่อเหล็ก โดยมีสำนักงานตั้งอยู่ที่ ถนนปู่เจ้าสมิงพราย อำเภอพระประแดง จังหวัดสมุทรปราการ
- ปี 2541 ตุลาคม - เพิ่มทุนจดทะเบียนเป็น 400 ล้านบาท
- ปี 2543 สิงหาคม - เริ่มขยายกิจการเป็นผู้ผลิตท่อเหล็ก โดยทำสัญญาเช่าโรงงานผลิตท่อเหล็กที่ ตำบลโคกขาม อำเภอเมือง จังหวัดสมุทรสาคร ซึ่งเป็นที่ตั้งสำนักงานใหญ่ในปัจจุบัน
- ปี 2545 กันยายน - ได้รับมาตรฐาน ISO9001 : 2000 จากTUV Rheiland (Thailand)
ธันวาคม - เปลี่ยนชื่อบริษัทเป็น “บริษัท สามชัย สตีลอินดัสทรี จำกัด”
- ปี 2546 สิงหาคม - ซื้อที่ดินเนื้อที่ 140 ไร่ พร้อมโรงงานและเครื่องจักรอุปกรณ์ที่เช่าในจังหวัดสมุทรสาคร มาเป็นกรรมสิทธิ์ของบริษัท
- ปี 2547 มีนาคม - เพิ่มทุนจดทะเบียนจาก 400 ล้านบาท เป็น 550 ล้านบาท และเปลี่ยนแปลงมูลค่าที่ตราไว้ของหุ้นสามัญจากหุ้นละ 100 บาท เป็นหุ้นละ 5 บาท ซึ่งทำให้จำนวนหุ้นสามัญที่จดทะเบียนไว้เพิ่มขึ้นจาก 5,500,000 หุ้น เป็น 110,000,000 หุ้น และดำเนินการแปรสภาพเป็นบริษัทมหาชน
กันยายน - บริษัทได้เข้าจดทะเบียนในตลาดหลักทรัพย์แห่งประเทศไทย
- ปี 2548 พฤษภาคม - ควบรวมกิจการกับ บริษัท อินเตอร์ สตีลอินดัสทรี จำกัด โดยเพิ่มทุนจดทะเบียนอีก 60,000,000 หุ้น เพื่อชำระค่าสินทรัพย์ที่รับโอน ทำให้ทุนจดทะเบียนของบริษัทเพิ่มเป็น 850 ล้านบาท และทำให้บริษัทมีโรงงานผลิตเพิ่มอีก 1 แห่ง ที่ อำเภอพระประแดง จังหวัดสมุทรปราการ
- ปี 2549 กรกฎาคม - เริ่มดำเนินการผลิตท่อโครงสร้างขนาดใหญ่ (18 นิ้ว) ซึ่งมีกำลังการผลิตสูงสุด 96,000 ตันต่อปี

- ปี 2550 มกราคม - เปลี่ยนแปลงมูลค่าที่ตราไว้ของหุ้นสามัญจากหุ้นละ 5 บาท เป็นหุ้นละ 1 บาท
- มิถุนายน - เพิ่มทุนจดทะเบียนจาก 850.0 ล้านบาท เป็น 1,062.5 ล้านบาท โดยออกหุ้นสามัญใหม่จำนวน 212.5 ล้านหุ้น มูลค่าที่ตราไว้หุ้นละ 1 บาท เพื่อรองรับการใช้สิทธิของใบสำคัญแสดงสิทธิที่ออกให้กับผู้ถือหุ้นเดิมจำนวน 212.5 ล้านหน่วย ในอัตราส่วน 4 หุ้นเดิมต่อ 1 หน่วยใบสำคัญแสดงสิทธิ โดยมีราคาใช้สิทธิหุ้นละ 1 บาท
- ปี 2551 กรกฎาคม - ได้รับมาตรฐาน ISO 9001 : 2008 จากบริษัท SGS United Kingdom จำกัด
- กันยายน - เพิ่มทุนจดทะเบียนจาก 1,062.5 ล้านบาท เป็น 1,085.67 ล้านบาท โดยออกหุ้นสามัญใหม่จำนวน 23.17 ล้านหุ้น มูลค่าที่ตราไว้หุ้นละ 1 บาท เพื่อรองรับการใช้สิทธิของใบสำคัญแสดงสิทธิที่ออกให้กับกรรมการผู้บริหารและพนักงาน (ESOP) จำนวน 23.17 ล้านหน่วย โดยมีราคาใช้สิทธิหุ้นละ 1 บาท
- ปี 2554 กรกฎาคม - มีผู้ใช้สิทธิใบสำคัญแสดงสิทธิที่ออกให้กรรมการ ผู้บริหารและพนักงาน (ESOP) จำนวน 49,200 หุ้น มูลค่าที่ตราไว้หุ้นละ 1 บาท รวมเป็นเงิน 49,200 บาท ทำให้ทุนชำระแล้วของบริษัทเพิ่มเป็น 850,049,200 บาท
- ปี 2555 พฤศจิกายน - มีผู้ใช้สิทธิใบสำคัญแสดงสิทธิที่ออกให้แก่ผู้ถือหุ้นเดิมจำนวน 182,257,593 หุ้น มูลค่าที่ตราไว้หุ้นละ 1 บาท รวมเป็นเงิน 182,257,593 บาท ทำให้ทุนชำระแล้วของบริษัทเพิ่มเป็น 1,032,306,793 บาท
- ปี 2556 กรกฎาคม - มีผู้ใช้สิทธิใบสำคัญแสดงสิทธิที่ออกให้กรรมการ ผู้บริหารและพนักงาน (ESOP) จำนวน 12,818,300 หุ้น มูลค่าที่ตราไว้หุ้นละ 1 บาท รวมเป็นเงิน 12,818,300 บาท ทำให้ทุนชำระแล้วของบริษัทเพิ่มเป็น 1,045,125,093 บาท
- ปี 2557 เมษายน - จัดตั้งบริษัท แซม เอนเตอร์ไพรส์ จำกัด ซึ่งบริษัท ถือหุ้นร้อยละ 99.99 ประกอบกิจการขายสินค้าของบริษัท และซ่อมแซมรถส่งสินค้า
- ปี 2558 มีนาคม - จัดตั้งบริษัท สติลฮับ จำกัด ซึ่งบริษัท ถือหุ้นร้อยละ 100 ประกอบกิจการผลิตและจำหน่ายท่อเหล็ก ในประเทศกัมพูชา
- ปี 2560 ธันวาคม - จัดเลิก บริษัท แซม เอนเตอร์ไพรส์ จำกัด

1.2 ภาพรวมการประกอบธุรกิจของบริษัท

บริษัท สามชัย สติล อินดัสทรี จำกัด (มหาชน) ประกอบธุรกิจหลักในอุตสาหกรรมการผลิตและจำหน่ายท่อเหล็กเพื่อใช้งานในอุตสาหกรรมก่อสร้างและอุตสาหกรรมเฟอร์นิเจอร์ ผลิตภัณฑ์ที่บริษัททำการผลิต ได้แก่ เหล็กโครงสร้างอันประกอบไปด้วย ท่อเหล็กดำทรงกลม ท่อเหล็กดำทรงเหลี่ยมและทรงแบน ท่อเหล็กเคลือบสี ท่อเหล็กรับแรงดันน้ำสูงและเหล็กโครงสร้างรูปตัวซี นอกจากนี้บริษัทยังผลิต ท่อเหล็กชุบสังกะสี ท่อเหล็กเฟอร์นิเจอร์และเหล็กแผ่นดำ ภายใต้เครื่องหมายการค้าของบริษัท อันได้แก่ SAMCHAI, SSH, TUS และ USC ท่อเหล็กที่บริษัททำการผลิตนั้นจะจำหน่ายให้กับกลุ่มลูกค้าในอุตสาหกรรมก่อสร้างและอุตสาหกรรมเฟอร์นิเจอร์ในประเทศเป็นหลัก

โดยจัดจำหน่ายผ่านบริษัทจัดจำหน่ายและจำหน่ายให้ผู้ใช้โดยตรงซึ่งกระจายอยู่ในเขตกรุงเทพมหานครและปริมณฑลกว่า 2,000 ราย นอกจากนี้ยังจำหน่ายผ่านบริษัทจัดจำหน่ายในต่างประเทศอีกด้วย

เนื่องจากท่อเหล็กของบริษัทถูกนำไปใช้ในงานก่อสร้างและผลิตภัณฑ์เฟอร์นิเจอร์ คุณภาพและมาตรฐานของผลิตภัณฑ์รวมถึงประสิทธิภาพในการผลิตจึงมีความสำคัญอย่างยิ่ง เพื่อบรรลุวัตถุประสงค์ดังกล่าวรวมทั้งเป็นการสร้างความมั่นใจให้กับลูกค้าของบริษัท ระบบการจัดการคุณภาพจึงถูกนำมาใช้ในการควบคุมการผลิตและการบริหารงาน ซึ่งบริษัทได้รับการรับรองระบบการจัดการคุณภาพ ISO9001 : 2008 SGS United Kingdom และผลิตภัณฑ์ของบริษัทมีคุณภาพได้ตามมาตรฐานสากลของไทย และต่างประเทศ เช่น มาตรฐานอังกฤษ (BS), มาตรฐานเยอรมัน (DIN), มาตรฐานญี่ปุ่น (JIS), มาตรฐานอเมริกา (ASTM), มาตรฐานออสเตรเลีย (AS), มาตรฐานอุตสาหกรรมไทย (TIS) และมาตรฐานอื่นๆ รวมทั้งมาตรฐานเชิงพาณิชย์ที่บริษัทกำหนดขึ้นเอง

ปัจจุบันบริษัทมีโรงงาน 2 แห่ง ดังนี้

โรงงานแห่งที่ 1 ตั้งอยู่ เลขที่ 75/14, 75/17, 85 หมู่ที่ 5 ซอยวัดโสภณาราม ถนนเอกชัย ตำบลโคกขาม อำเภอเมือง จังหวัดสมุทรสาคร มีกำลังการผลิตประมาณ 246,000 ตันต่อปี

โรงงานแห่งที่ 2 ตั้งอยู่เลขที่ 56-56/1 หมู่ที่ 2 ถนนปู่เจ้าสมิงพราย ตำบลบางหญ้าแพรก อำเภอพระประแดง จังหวัดสมุทรปราการ มีกำลังการผลิตประมาณ 130,000 ตันต่อปี

2. ลักษณะการประกอบธุรกิจ

2.1 ลักษณะผลิตภัณฑ์

ผลิตภัณฑ์ของบริษัทแบ่งออกเป็น 4 ประเภทหลัก ได้แก่ เหล็กโครงสร้าง, ท่อเหล็กชุบสังกะสี, ท่อเหล็กเฟอร์ริเจอร์และ เหล็กแผ่นดำ โดยมีรายละเอียดดังต่อไปนี้

2.1.1 เหล็กโครงสร้าง (Structural Steel Pipe)

เหล็กโครงสร้างเป็นผลิตภัณฑ์ที่ผลิตจากเหล็กแผ่นรีดร้อนชนิดม้วน (Hot Rolled Steel Sheet) เหล็กโครงสร้างที่บริษัทสามารถผลิตได้สามารถจัดแบ่งได้เป็น 5 ประเภท คือ

1. ท่อเหล็กดำทรงกลม (Black Steel Pipe) บริษัทสามารถผลิตท่อเหล็กดำทรงกลมได้ตามมาตรฐานต่างๆ อันได้แก่ มาตรฐานอังกฤษ (BS), มาตรฐานเยอรมัน (DIN), มาตรฐานญี่ปุ่น (JIS), มาตรฐานอเมริกา (ASTM), มาตรฐานอุตสาหกรรมไทย (TIS) และมาตรฐานอื่นๆ รวมทั้งมาตรฐานเชิงพาณิชย์ที่บริษัทกำหนดขึ้นเอง ท่อเหล็กดำทรงกลมที่บริษัทผลิตได้มีขนาดเส้นผ่าศูนย์กลางตั้งแต่ 0.5 นิ้ว ถึง 24 นิ้ว ความหนาตั้งแต่ 1.4 มิลลิเมตร ถึง 16.0 มิลลิเมตรและมีความยาวมาตรฐาน 6.0 เมตร

2. ท่อเหล็กดำทรงเหลี่ยมและทรงแบน (Square and Rectangular Tube) บริษัทสามารถผลิตท่อเหล็กดำทรงเหลี่ยมที่มีขนาดหน้าตัดตั้งแต่ 1 นิ้ว x 1 นิ้ว ถึง 14 นิ้ว x 14 นิ้ว และท่อเหล็กดำทรงแบนที่มีขนาดหน้าตัดตั้งแต่ 2 นิ้ว x 1 นิ้ว ถึง 16 นิ้ว x 8 นิ้ว ความหนาตั้งแต่ 1.0 มิลลิเมตร ถึง 12.7 มิลลิเมตร และมีความยาวมาตรฐาน 6.0 เมตร

3. ท่อเหล็กเคลือบสี (Vanished Steel Pipe) บริษัทผลิตท่อเหล็กเคลือบสี โดยการนำท่อเหล็กดำทรงกลมไปผ่านกระบวนการพ่นสีแดงหรือสีดำเพื่อความทนทานและสะดวกในการใช้งานตามความต้องการของ

ลูกค้า บริษัทสามารถผลิตท่อเหล็กเคลือบสีได้ตามมาตรฐานเช่นเดียวกับท่อเหล็กดำทรงกลมโดยมีขนาดเส้นผ่าศูนย์กลางตั้งแต่ 0.5 นิ้ว ถึง 24 นิ้ว ความหนาตั้งแต่ 1.4 มิลลิเมตร ถึง 16.0 มิลลิเมตร และมีความยาวมาตรฐาน 6.0 เมตร

4. ท่อเหล็กรับแรงดันน้ำสูง (High Pressure Steel Pipe) บริษัทผลิตท่อเหล็กรับแรงดันน้ำสูงโดยการนำเหล็กแผ่นรีดร้อนที่ค่อนข้างหนาโดยมีความหนาตั้งแต่ 2.3 มิลลิเมตร ไปผ่านกระบวนการผลิตเช่นเดียวกับท่อเหล็กโครงสร้างอื่นๆ และเพิ่มกระบวนการทดสอบการรับแรงดันน้ำในระดับตั้งแต่ 70 บาร์ถึง 150 บาร์ตามความต้องการของลูกค้าซึ่งนำไปใช้ในงานที่ต้องรับแรงดันน้ำสูง โดยบริษัทสามารถผลิตท่อเหล็กรับแรงดันน้ำสูงได้ตามมาตรฐานเช่นเดียวกับท่อเหล็กดำทรงกลมหากแต่มีความสามารถในการรับแรงดันน้ำได้สูงกว่าท่อเหล็กดำทรงกลมซึ่งมีมาตรฐานในการรับแรงดันน้ำที่ 50 บาร์ ท่อเหล็กรับแรงดันน้ำสูงที่บริษัทผลิตได้มีขนาดเส้นผ่าศูนย์กลางตั้งแต่ 0.5 นิ้ว ถึง 24 นิ้ว ความหนาตั้งแต่ 2.3 มิลลิเมตร ถึง 16.0 มิลลิเมตร และความยาวมาตรฐาน 6.0 เมตร

5. เหล็กโครงสร้างรูปตัวซี (Lip Channel Steel) บริษัทสามารถผลิตเหล็กโครงสร้างรูปตัวซีได้ตามที่มาตรฐานอุตสาหกรรมไทย(TIS)กำหนดไว้ เหล็กโครงสร้างรูปตัวซีที่บริษัทผลิตได้มีขนาดตั้งแต่ 75 มิลลิเมตร x 45 มิลลิเมตร x 15 มิลลิเมตร ถึงขนาด 150 มิลลิเมตร x 50 มิลลิเมตร x 20 มิลลิเมตร ความหนาตั้งแต่ 2.3 มิลลิเมตร ถึง 3.2 มิลลิเมตร และมีความยาวมาตรฐาน 6.0 เมตร

ทั้งนี้ ลูกค้ามักจะนำเหล็กโครงสร้างที่บริษัทสามารถผลิตได้ดังกล่าวข้างต้นไปใช้ในงานก่อสร้างต่างๆ เช่น โครงแผ่นปูพื้น โครงหลังคา ผนัง โครงเพดาน ราวสะพาน นั่งร้าน ราวกันทางเดินเท้า รั้วบ้าน ประตูบ้าน ท่อลำเลียงน้ำ และกระบอกลอยโรลลิก เป็นต้น

2.1.2 ท่อเหล็กชุบสังกะสี (Galvanized Steel Pipe)

บริษัทผลิตท่อเหล็กชุบสังกะสีโดยการนำท่อเหล็กดำทรงกลมไปผ่านกระบวนการชุบสังกะสี เพื่อให้มีคุณสมบัติป้องกันการเกิดสนิมและการกัดกร่อน บริษัทสามารถผลิตท่อเหล็กชุบสังกะสีได้ตามมาตรฐานเช่นเดียวกับท่อเหล็กดำทรงกลม โดยมีขนาดเส้นผ่าศูนย์กลางตั้งแต่ 0.5 นิ้ว ถึง 24 นิ้ว ความหนาตั้งแต่ 1.4 มิลลิเมตร ถึง 16.0 มิลลิเมตร และมีความยาวมาตรฐาน 6.0 เมตร ท่อเหล็กชุบสังกะสีถูกนำไปใช้ในงานก่อสร้างเช่นกัน โดยนำไปใช้ทำท่อประปา ท่อร้อยสายไฟ เสาไฟและ เสารับสัญญาณต่างๆ

2.1.3 ท่อเหล็กเฟอร์นิเจอร์ (Steel Tube for Furniture and General Structural Purpose)

ท่อเหล็กเฟอร์นิเจอร์เป็นผลิตภัณฑ์ที่ผลิตจากเหล็กแผ่นรีดเย็น (Cold Rolled Steel Sheet) บริษัทสามารถผลิตท่อเฟอร์นิเจอร์ได้ทั้งรูปทรงกลมขนาดเส้นผ่าศูนย์กลางตั้งแต่ 0.375 นิ้ว ถึง 1.25 นิ้ว และทรงเหลี่ยมขนาดหน้าตัดตั้งแต่ 0.5 นิ้ว x 0.5 นิ้ว ถึง 1 นิ้ว x 1 นิ้ว ความหนาตั้งแต่ 0.4 มิลลิเมตร ถึง 2.0 มิลลิเมตร และมีความยาวมาตรฐาน 6.0 เมตร ท่อเหล็กเฟอร์นิเจอร์นี้ลูกค้ามักจะนำไปใช้เป็นชิ้นส่วนในการผลิตเฟอร์นิเจอร์ประเภทต่างๆ เช่น โต๊ะ เก้าอี้ ตู้เสื้อผ้า เตียงนอน เป็นต้น

2.1.4 เหล็กแผ่นดำ (Hot Rolled Steel Plates and Sheets)

บริษัทผลิตเหล็กแผ่นชนิดดำโดยนำเหล็กรีดร้อนม้วนใหญ่ซึ่งมีขนาดความหนาตั้งแต่ 1.2 มิลลิเมตร ถึง 12.0 มิลลิเมตร มาคลี่ออกแล้วรีดให้เรียบก่อนตัดให้ได้ตามขนาดมาตรฐาน 2 ขนาด คือ 4 ฟุต x 8 ฟุต และ 5 ฟุต x 10 ฟุต และสามารถตัดตามขนาดที่ลูกค้าต้องการได้ทั้งขนาดความกว้าง 4 ฟุต และ 5 ฟุต โดยสามารถตัดได้

ความยาวสูงสุด 12 เมตร เหล็กแผ่นชนิดดำนี้อีกค่าจะนำไปใช้เป็นชิ้นส่วนในการผลิตผลิตภัณฑ์ต่างๆ เช่น ฉากกัน
ชั้นวางของ ตู้เอกสาร ตู้รับภัย เครื่องกำเนิดไฟฟ้า เครื่องซักผ้า และเครื่องปรับอากาศ เป็นต้น

2.2 โครงสร้างรายได้ของบริษัท

ประเภทรายได้	ปี 2559		ปี 2560		ปี 2561	
	ล้านบาท	%	ล้านบาท	%	ล้านบาท	%
รายได้จากการขาย						
- ท่อเหล็กดำ	947.62	33.08	774.50	28.63	870.54	24.97
- ท่อเหล็กชุบสังกะสี	789.85	27.57	888.75	32.86	635.52	18.22
- ท่อเหล็กเพอร์นิเจอร์	6.42	0.22	4.20	0.16	1.30	0.04
- เหล็กแผ่นดำ	0.02	0.00	0.00	0.00	0.05	0.00
รวมรายได้จากการขายสินค้า	1,743.91	60.87	1,667.42	61.65	1,507.44	43.23
รายได้จากการขายอื่นๆ						
- ขายวัตถุดิบ	103.43	3.61	39.90	1.48	401.04	11.50
- ขายสินค้าซื้อมา	992.72	34.65	894.88	33.08	1,462.30	41.94
- รายได้จากการขายเศษเหล็ก เศษ ซิงค์ และท่อสำเร็จรูปเกรด บี ซี	17.69	0.62	90.75	3.35	103.93	2.98
รายได้จากการขายอื่นๆ	2.87	0.10	8.36	0.31	11.02	0.32
รวมรายได้จากการขาย ^{(1) (2)}	2,860.62	99.85	2,701.31	99.87	3,486.62	99.97
รายได้อื่น ⁽³⁾	4.39	0.15	9.62	0.13	0.96	0.03
รวมรายได้ทั้งหมด	2,865.01	100.00	2,710.93	100.00	3,487.58	100.00

หมายเหตุ :

(1) รายได้รวมจากการขายสามารถแยกตามการขายในและต่างประเทศได้ดังนี้

ประเภทรายได้	ปี 2559		ปี 2560		ปี 2561	
	ล้านบาท	%	ล้านบาท	%	ล้านบาท	%
รายได้จากการขายสินค้า						
- ภายในประเทศ	2,676.00	93.53	2,673.35	99.22	3,159.27	90.61
- ต่างประเทศ	185.00	6.47	27.96	0.78	327.35	9.39
รวมรายได้จากการขายสินค้า	2,861.00	100.00	2,701.31	100.00	3,486.62	100.00

(2) รายได้รวมจากการขายสามารถแยกเป็นการขายให้แก่กิจการที่เกี่ยวข้องกันและให้แก่กิจการอื่นได้ดังนี้

ประเภทรายได้	ปี 2559		ปี 2560		ปี 2561	
	ล้านบาท	%	ล้านบาท	%	ล้านบาท	%
รายได้จากการขายรวม						
- กิจการที่เกี่ยวข้องกัน	0.13	0.00	7.24	0.27	319.18	9.15
- กิจการอื่น	2,860.87	100.00	2,694.07	99.73	3,167.44	90.85
รวมรายได้จากการขาย	2,861.00	100.00	2,701.31	100.00	3,486.62	100.00

(3) รายได้อื่นได้แก่ ค่าขนส่ง รายได้จากการรับจ้างผลิตท่อ กำไรจากการขายเงินลงทุน ดอกเบี้ยรับ รายได้เบ็ดเตล็ดอื่นๆ และกำไรจากอัตราแลกเปลี่ยน

2.3 การตลาดและภาวะการแข่งขัน

2.3.1 การตลาด

1) กลยุทธ์ทางการขาย

สืบเนื่องจากกรณีข้อพิพาทกับกรมศุลกากรในปี 2559 ซึ่งส่งผลกระทบต่อเนื่องถึงยอดขายของปี 2560 ลดลงเป็นจำนวนมาก ดังนั้นกลยุทธ์ของปี 2560 เราจึงต้องเรียกความเชื่อมั่นกับกลุ่มลูกค้าให้กลับมาซื้อขายกับเรา เป็นคู่ค้าเหมือนเดิม และในปี 2561 จึงอยู่ในช่วงภาวะฟื้นฟู กับกลุ่มลูกค้าที่ยังคงขาดความเชื่อมั่นกับบริษัทของเรา ให้ครบทุกราย โดยให้พนักงานขายพร้อมทั้งผู้จัดการฝ่ายขาย เข้าไปทำความเข้าใจและชี้แจงให้ลูกค้ามีความชัดเจน กับเหตุการณ์ที่เกิดขึ้นมากขึ้น

นอกเหนือจากกลยุทธ์ในการดึงความเชื่อมั่นจากลูกค้าเก่า เราหาลูกค้ารายใหม่เช่นเดียวกัน ไม่ว่าจะเป็นการเพิ่มพนักงานขายเพื่อให้เข้าถึงกลุ่มลูกค้าได้ทั่วถึงมากขึ้น หรือการเพิ่มช่องทางการติดต่อ ทางออนไลน์ ไลน์แอท อีเมล โดยจะมีพนักงานการตลาดตอบคำถามลูกค้า คัดกรองลูกค้าที่ใช่และส่งต่อไปพนักงานขาย ทั้งนี้การเพิ่มช่องทาง ทำให้ลูกค้าหาเราเจอได้ง่ายขึ้น และตอบรับความต้องการได้อย่างรวดเร็ว

2) กลยุทธ์ทางด้านการผลิต

ในปี 2561 ทางบริษัทฯ ได้มีการเริ่มผลิตสินค้าใหม่คือ เหล็กม้วนเคลือบสังกะสีที่ใช้ในงานโครงสร้าง เพื่อตอบรับกลุ่มลูกค้าต่างจังหวัด ที่มีความต้องการในการใช้เหล็กประเภทนี้ที่สูงขึ้น โดยเรามีการบริหารจัดการเครื่องจักรและปรับสูตรใหม่ ทำให้การผลิตมีประสิทธิภาพมากขึ้น

เนื่องจากตลาดมีการแข่งขันที่สูง และลูกค้ามีความต้องการที่หลากหลายมากขึ้น เราจึงจำเป็นต้องคัดสรร สินค้าประเภทเหล็กให้ครบวงจร เราจึงมีการซื้อขายเหล็กประเภทต่างๆ เช่น เหล็กเส้น เหล็กฉาก รางน้ำ ฯลฯ ที่ตรงตามความต้องการของลูกค้า และมีการจัดการพื้นที่เก็บของในโกดัง ในการรองรับผลิตภัณฑ์ประเภทนี้ด้วย

2.3.2 ภาวะการแข่งขัน

เนื่องจากผลกระทบกรณีพิพาทกับกรมศุลกากรในปี 2559 ส่งผลกระทบถึงปี 2560 และ ปี2561 การที่จะเรียกความเชื่อมั่นจากลูกค้ากลับมาจำเป็นต้องใช้เวลา ซึ่งในกรณีนี้ส่งผลกระทบกับความสามารถในการแข่งขันของบริษัทเช่นเดียวกัน

ถึงแม้กระทรวงพาณิชย์จะออกมาตรการตอบโต้การทุ่มตลาด (Anti Dumping) แต่ก็ยังมีสินค้าจากประเทศอื่นๆที่ได้รับการยกเว้นทะลักเข้ามาในประเทศ ทำให้ตลาดท่อเหล็กมีการแข่งขันที่สูงขึ้นไปอีก

2.3.3 การจัดจำหน่ายและช่องทางการจำหน่าย

ในปี 2560 และ 2561 บริษัทมียอดขายในประเทศประมาณร้อยละ 99.22 และร้อยละ 90.61 ของรายได้จากการขายรวมตามลำดับ ส่วนที่เหลือเป็นการส่งออกไปยังต่างประเทศ สำหรับการจำหน่ายในประเทศ นั้นที่ผ่านมาจะเป็นจำหน่ายโดยตรงให้แก่ผู้รับเหมาก่อสร้างและผู้ใช้เพิ่มขึ้นด้วย โดยมีรายละเอียดของช่องทางการจำหน่ายดังต่อไปนี้

ตารางแสดงช่องทางการจำหน่ายในปี 2560 และ 2561

จัดจำหน่ายผ่าน	2560		2561		ช่องทางการจำหน่าย
	(ล้านบาท)	(%)	(ล้านบาท)	(%)	
1.บริษัทจัดจำหน่ายในประเทศ	2,673.35	98.96	3,159.27	90.61	ตัวแทนจำหน่ายและผู้ใช้ใน ประเทศประมาณ 2,000 ราย
2. บริษัทจัดจำหน่าย ต่างประเทศ	27.96	1.04	327.35	9.39	ส่งออกไปยังตัวแทนจำหน่าย ต่างประเทศ
รวมรายได้จากการขายสินค้า	2,701.31	100.00	3,486.62	100.00	

2.3.4 แนวโน้มและภาวะอุตสาหกรรม

อุตสาหกรรมท่อเหล็กเป็นอุตสาหกรรมต่อเนื่องสำคัญของอุตสาหกรรมเหล็กแผ่นรีดร้อนที่มีส่วนในการพัฒนาอุตสาหกรรมโดยรวมของประเทศ โดยผลิตภัณฑ์ท่อเหล็กสามารถแบ่งได้เป็น 2 ประเภท คือ

1. ท่อเหล็กมีตะเข็บ (Welded Pipe) – ท่อเหล็กดำ ท่อเหล็กชุบสังกะสี และท่อเหล็กไร้สนิม
2. ท่อเหล็กไร้ตะเข็บ (Seamless Pipe) – ท่อเหล็กที่นำไปใช้ในอุตสาหกรรมน้ำมัน ก๊าซ และปิโตรเลียม ซึ่งปัจจุบันท่อเหล็กไร้ตะเข็บยังไม่สามารถผลิตได้ในประเทศไทย จึงต้องนำเข้าจากต่างประเทศ ปริมาณการผลิตและจำหน่ายท่อเหล็กกล้าภายในประเทศ

ปี	ปริมาณการผลิต (ตัน)	เพิ่ม/ลด (%)	ปริมาณการจำหน่าย (ตัน)	เพิ่ม/ลด (%)
2559	658,926	12.02%	403,748	6.11%
2560	711,711	8.01%	391,322	-3.08%
2561	704,130	-1.06%	441,862	12.91%

ที่มา : สำนักงานเศรษฐกิจอุตสาหกรรม

2.4 การจัดหาวัตถุดิบและผลิตภัณฑ์

2.4.1 การจัดหาวัตถุดิบและผลิตภัณฑ์

จากผลกระทบจากกรณีพิพาทกับกรมศุลกากร ทำให้บริษัทต้องลดการนำเข้าเหล็กม้วนจากต่างประเทศ และจัดหาจากแหล่งในประเทศมาทดแทน แต่โรงงานผู้ผลิตเหล็กม้วนในประเทศ ทั้ง 3 ราย ก็ไม่สามารถผลิตเหล็กม้วนเพื่อให้ตรงกับตามความต้องการของโรงงานผู้ผลิตท่อได้อย่างเพียงพอ

ตารางแสดงปริมาณและสัดส่วนการสั่งซื้อวัตถุดิบที่ใช้ในการผลิตในปี 2559 – 2561

ประเภทวัตถุดิบ	2559		2560		2561	
	มูลค่า (ล้านบาท)	ร้อยละ	มูลค่า (ล้านบาท)	ร้อยละ	มูลค่า (ล้านบาท)	ร้อยละ
1. เหล็กแผ่นรีดร้อนชนิดม้วน	1,005.55	83.38	1,013.61	78.54	1,161.00	88.29
2. เหล็กแผ่นรีดเย็นชนิดม้วน	2.79	0.23	0.00	0.00	0.00	0.00
3. อื่นๆ	197.65	16.39	277.03	21.46	154.00	11.71
รวม	1,205.99	100.00	1,290.64	100.00	1,315.00	100.00

ตารางแสดงปริมาณและสัดส่วนของแหล่งที่มาของวัตถุดิบในปี 2559-2561

แหล่งที่มาของวัตถุดิบ	2559		2560		2561	
	มูลค่า (ล้านบาท)	ร้อยละ	มูลค่า (ล้านบาท)	ร้อยละ	มูลค่า (ล้านบาท)	ร้อยละ
ซื้อภายในประเทศ	923.14	76.55	1,013.61	100.00	1,161.00	100.00
นำเข้าจากต่างประเทศ	282.85	23.45	0.00	0.00	0.00	0.00
รวม	1,205.99	100.00	1,013.61	100.00	1,161	100.00

สำหรับการสั่งซื้อวัตถุดิบนั้น บริษัทมีนโยบายในการสั่งซื้อวัตถุดิบล่วงหน้า 1 เดือน ในปริมาณและราคารวมถึงคุณภาพของวัตถุดิบที่ตกลงกันไว้ก่อนล่วงหน้ากับผู้ผลิตวัตถุดิบ เพื่อให้ได้วัตถุดิบในปริมาณที่เพียงพอและมีคุณภาพตรงตามความต้องการของลูกค้า นอกจากนี้การตกลงราคาซื้อขายล่วงหน้าซึ่งเป็นราคาที่อิงกับราคาในตลาดโลกจะทำให้บริษัทสามารถกำหนดราคาเสนอขายให้แก่ลูกค้าได้อย่างถูกต้องและเหมาะสม

2.4.2 การผลิต

ปัจจุบันบริษัทมีโรงงาน 2 แห่ง ที่ อ.เมือง จ.สมุทรสาคร และ อ.พระประแดง จ.สมุทรปราการ มีกำลังการผลิตรวมในปี 2561 ประมาณ 376,000 ตันต่อปี โดยแบ่งเป็นการผลิตท่อเหล็ก 351,000 ตันต่อปี และเหล็กแผ่นดำ 25,000 ตันต่อปี บริษัทมีนโยบายในการผลิตสินค้าตามคำสั่งซื้อของลูกค้า (made to order) โดยเป็นการประสานงานกันของ 4 หน่วยงาน คือ ฝ่ายผลิต ฝ่ายขายในประเทศ ฝ่ายขายต่างประเทศ และฝ่ายจัดซื้อ โดยเมื่อฝ่ายขายได้รับคำสั่งซื้อสินค้าจากลูกค้า ก็จะส่งคำสั่งผลิตสินค้าไปที่ฝ่ายผลิตโดยฝ่ายผลิตอาจจะสั่งผลิตมากกว่าจำนวนที่ลูกค้าสั่งซื้อ หากเห็นว่าสินค้าดังกล่าวมีความต้องการในตลาดสูง และเพื่อให้มีปริมาณการผลิตที่ก่อให้เกิดความประหยัดต่อปริมาณการผลิต (Economy of Scale) โดยฝ่ายผลิตจะเป็นผู้พิจารณาถึงระยะเวลาที่ใช้ผลิต, ปริมาณวัตถุดิบที่ต้องใช้และที่ต้องสั่งซื้อเพิ่มเติมแล้วแจ้งให้ฝ่ายขายทราบ โดยฝ่ายจัดซื้อจะเป็นผู้ดำเนินการสั่งซื้อวัตถุดิบ และทำการตรวจสอบปริมาณสินค้าคงคลังในคลังสินค้า สำหรับเวลาที่ใช้การผลิตนั้นจะใช้เวลาประมาณ 1 ถึง 2 วัน ทั้งนี้ขึ้นอยู่กับประเภทผลิตภัณฑ์ และปริมาณสินค้าที่ลูกค้าสั่งผลิต และในการผลิตสินค้าแต่ละคำสั่งซื้อ ฝ่ายวางแผนการผลิตจะดำเนินการผลิตตามคำสั่งของลูกค้า ในการผลิตสินค้า ฝ่ายประกันคุณภาพจะต้องเข้าไปดำเนินการตรวจสอบคุณภาพสินค้าในแต่ละขั้นตอนของการผลิตตามแผนการตรวจสอบคุณภาพ(Quality Control Plan)

ในส่วนของกระบวนการผลิต บริษัทมีการกำหนดขั้นตอนการทำงานไว้ค่อนข้างชัดเจนและมีประสิทธิภาพตามมาตรฐาน ISO 9001 : 2015 ที่บริษัทได้รับ SGS (Thailand) Limited จนถึงปัจจุบัน ซึ่งเป็นมาตรฐานในการกำหนดขั้นตอนและระบบการผลิต ตลอดจนการติดตามควบคุมคุณภาพของสินค้าที่บริษัทผลิต เพื่อให้ลูกค้าเกิดความมั่นใจในคุณภาพของสินค้าที่ซื้อจากบริษัท นอกจากนี้ บริษัทได้ปรับปรุงระบบการผลิตและเทคโนโลยีของเครื่องจักรที่ใช้ในการผลิตอยู่เสมอ เพื่อเพิ่มประสิทธิภาพการผลิตและคุณภาพของสินค้าของบริษัท โดยบริษัทได้จัดตั้งฝ่ายพัฒนาการผลิตเพื่อวัตถุประสงค์ดังกล่าว ซึ่งสอดคล้องตามนโยบายของบริษัท คือ “มุ่งมั่นพัฒนาคุณภาพสินค้านำรักษามาตรฐานผลิตภัณฑ์และบริการที่ลูกค้าพึงพอใจ” ในช่วงที่ผ่านมาบริษัทได้มีการดำเนินการที่สำคัญดังนี้

1. สร้างอุปกรณ์เพื่อช่วยเพิ่มประสิทธิภาพในการผลิต
2. ปรับปรุงและเปลี่ยนอุปกรณ์การชุบท่อ ที่ชำรุดและหมดอายุการใช้งาน

ในปี 2561 บริษัทมีกำลังการผลิตเพิ่มขึ้นรวม 376,000 ตันต่อปี โดยแยกตามประเภทผลิตภัณฑ์ได้ดังนี้

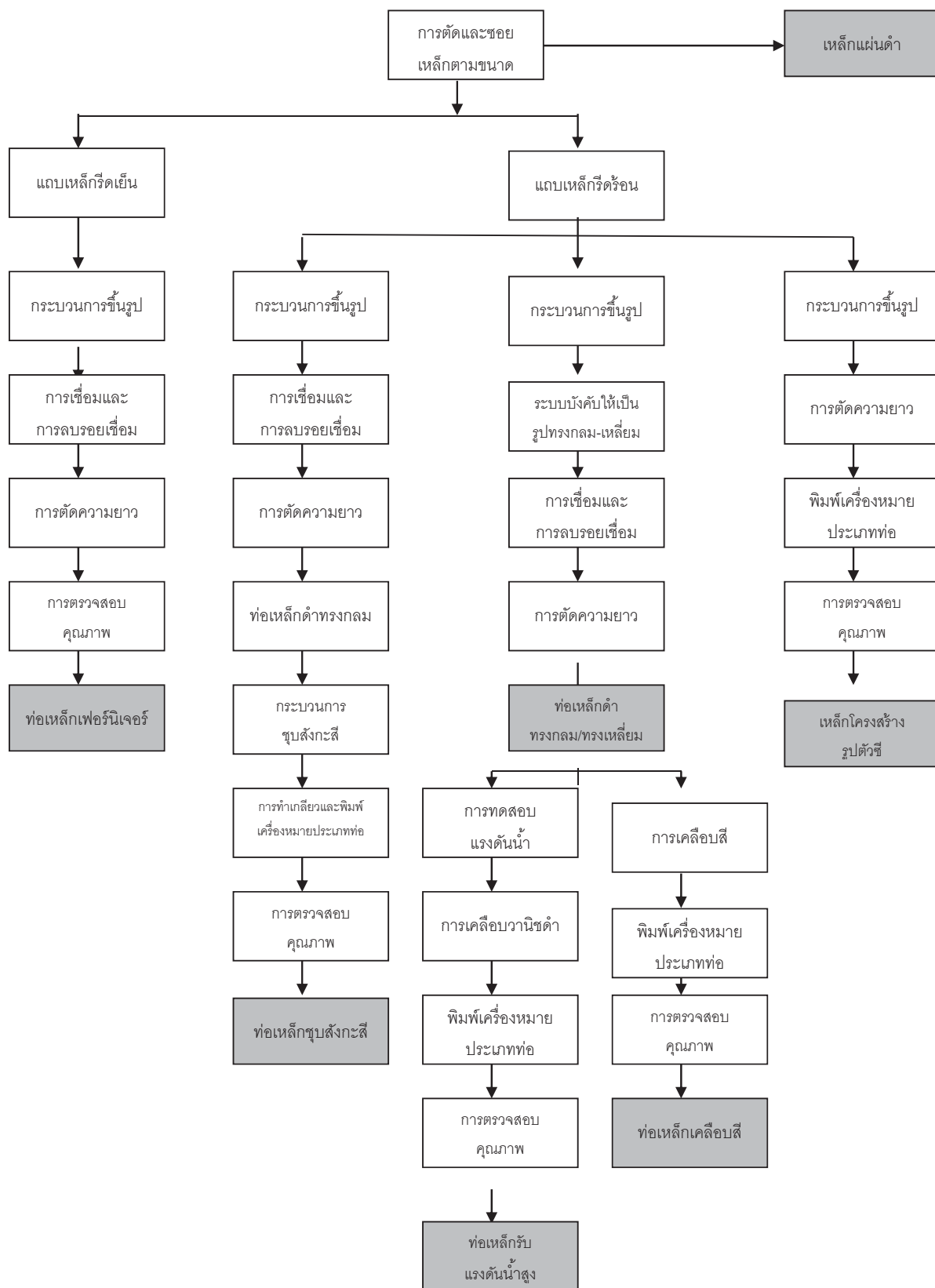
ประเภทผลิตภัณฑ์	กำลังการผลิต (ตันต่อปี)
ท่อเหล็กดำ	268,000
ท่อเหล็กชุบสังกะสี	75,000
เหล็กแผ่นดำ	25,000
ท่อเหล็กเฟอร์นิเจอร์	8,000
รวม	376,000

ตารางแสดงกำลังการผลิตและอัตราการใช้กำลังการผลิต

กำลังการผลิตรวม	2558	2559	2560	2561
กำลังการผลิตเต็มที่(ตัน)	376,000	376,000	376,000	376,000
ปริมาณการผลิตจริง(ตัน)	51,115	65,950	52,930	40,354
อัตราการใช้กำลังการผลิต(%)	13.59	17.54	14.08	10.73
ปริมาณการผลิตปีนี้เทียบกับปีก่อน(%)	-12.51	29.02	-19.74	-23.76

2.5 กระบวนการผลิต

กระบวนการผลิตท่อเหล็กเริ่มต้นจากการนำเหล็กแผ่นรีดร้อนชนิดม้วน (Hot Rolled Steel Sheet) ซึ่งเป็นวัตถุดิบหลักในการผลิตมาเข้าเครื่องซอย (Slitting) ให้ได้ขนาดท่อที่ลูกค้าต้องการจะได้เป็นเหล็กแถบ (Strip) แล้วนำเหล็กแถบนี้ไปผ่านกระบวนการขึ้นรูป (Forming) ให้ได้รูปท่อเหล็กตามขนาดและรูปทรงที่ต้องการ ได้แก่ ทรงกลม ทรงเหลี่ยม และทรงแบน และท่อเหล็กโครงสร้างรูปตัวซี หลังจากนั้นท่อเหล็กที่ผ่านกระบวนการขึ้นรูปแล้วจะถูกนำมาเข้าเครื่องตัดให้ได้ความยาว 6 เมตร ตามมาตรฐานหรือตามคำสั่งของลูกค้า ก่อนผ่านการตรวจสอบคุณภาพและมัดรวมเป็น Bundling เพื่อจัดจำหน่ายต่อไป ในขณะที่การผลิตท่อเหล็กเคลือบสี จะเป็นการนำท่อเหล็กดำทรงกลม ทรงเหลี่ยมหรือทรงแบนที่ตัดแล้วมาผ่านการเคลือบสีบนผิวด้านนอกของท่อเหล็กดังกล่าว ส่วนการผลิตท่อเหล็กรับแรงดันน้ำสูงจะนำท่อเหล็กดำทรงกลมที่ผลิตแล้วมาทดสอบการรับแรงดันในระดับตั้งแต่ 70 บาร์ถึง 150 บาร์ ตามที่มาตรฐานกำหนด สำหรับการผลิตท่อเหล็กชุบสังกะสี จะนำท่อเหล็กดำทรงกลมที่ผลิตได้มาผ่านกระบวนการชุบสังกะสีตามที่มาตรฐานกำหนด ส่วนการผลิตท่อเพอร์นิเจอร์นั้น จะนำเหล็กแผ่นรีดเย็น (Cold Rolled Steel Sheet) มาเป็นวัตถุดิบหลักในการผลิตโดยมีกระบวนการผลิตเช่นเดียวกับท่อเหล็กดำ ทั้งนี้กระบวนการผลิต เหล็กโครงสร้าง ท่อเหล็กชุบสังกะสี ท่อเหล็กเพอร์นิเจอร์และเหล็กแผ่นดำ แสดงในแผนภาพด้านล่างดังนี้



2.6 ผลกระทบสิ่งแวดล้อม

นอกเหนือจากการให้ความสำคัญด้านคุณภาพและมาตรฐานของผลิตภัณฑ์แล้ว บริษัทยังให้ความสำคัญในการดูแลและรักษาสีสิ่งแวดล้อมโดยจัดให้มีระบบบำบัดน้ำเสียและระบบกำจัดฝุ่นควันและพอกสารพิษภายในโรงงาน ก่อนปล่อยออกสู่สิ่งแวดล้อมภายนอก ส่วนกากตะกอนหรือของเสียที่เป็นพิษจากระบบบำบัด บริษัทได้ว่าจ้าง บริษัทภายนอกที่ได้รับใบอนุญาตในการกำจัดกากอุตสาหกรรม จากกรมควบคุมมลพิษ กระทรวงอุตสาหกรรม ให้จัดเก็บเพื่อนำไปกำจัดต่อไป รวมทั้งติดตั้งระบบดูดควันจากบ่อชุบสังกะสีใหม่ทดแทนตัวเดิมที่ชำรุด โดยในปีที่ผ่านมาบริษัทมีค่าใช้จ่ายทั้งหมดสำหรับการลดผลกระทบต่อสิ่งแวดล้อมประมาณ 4,252,000 บาท ซึ่งเป็นค่าใช้จ่ายที่มุ่งเน้นไปในเรื่องการจัดการและการบำรุงรักษา ทั้งนี้ตั้งแต่เปิดโรงงานมา บริษัทไม่มีข้อพิพาทหรือถูกฟ้องร้องเกี่ยวกับการสร้างผลกระทบต่อสิ่งแวดล้อมและไม่เคยได้รับการตักเตือนหรือการปรับจากหน่วยงานของรัฐตามกฎหมายที่บริษัทต้องปฏิบัติตามอันได้แก่ พระราชบัญญัติโรงงาน พ.ศ.2535 และพระราชบัญญัติส่งเสริมและรักษาสีสิ่งแวดล้อม พ.ศ.2535

2.7 งานที่ยังไม่ได้ส่งมอบ

ณ วันที่ 31 ธันวาคม 2561 บริษัทไม่มีงานค้างค้างที่ยังไม่ได้ส่งมอบ

3. ปัจจัยความเสี่ยง

3.1 ความเสี่ยงจากการพึ่งพิงผู้ผลิตวัตถุดิบรายใหญ่ในประเทศเพียง 3 ราย

ในปี 2561 ผู้ผลิตเหล็กแผ่นรีดร้อนชนิดม้วน (Hot Rolled Coil) ซึ่งเป็นวัตถุดิบหลักในการผลิตท่อเหล็ก และเหล็กแผ่นดัดรายใหญ่ในประเทศ ซึ่งมีเพียง 3 ราย คือ กลุ่มบริษัท สหวิริยา สตีลอินดัสทรี จำกัด (มหาชน) กลุ่มบริษัท จี เจ สตีล จำกัด (มหาชน) และ บริษัท จี สตีล จำกัด (มหาชน) ในขณะเดียวกัน รัฐบาลได้ออกมาตรการปกป้องและตอบโต้การทุ่มตลาดจากต่างประเทศ โดยการตั้งกำแพงภาษีนำเข้า ทำให้ราคาเหล็กม้วนรีดร้อนนำเข้าสูงกว่าในประเทศ และผู้ผลิตทั้ง 3 ราย ก็ไม่สามารถผลิตเหล็กม้วนให้กับโรงงานผลิตสินค้าท่อเหล็กได้อย่างเพียงพอ

3.2 ความเสี่ยงจากความผันผวนของราคาระดับวัตถุดิบประเภทเหล็กแผ่นรีดร้อนชนิดม้วน

เหล็กแผ่นรีดร้อนชนิดม้วน (Hot Rolled Coil) เป็นวัตถุดิบหลักในการผลิตท่อเหล็ก ทั้งนี้ราคาผลิตภัณฑ์ของบริษัทจะแปรเปลี่ยนไปในทิศทางเดียวกับราคาระดับวัตถุดิบประเภทเหล็กแผ่นรีดร้อนชนิดม้วนในประเทศเป็นส่วนใหญ่ ดังนั้นความเสี่ยงจากความผันผวนของราคาระดับวัตถุดิบประเภทเหล็กแผ่นรีดร้อนชนิดม้วนในประเทศจึงมีผลกระทบโดยตรงต่อต้นทุนขายและผลกำไรของบริษัท หากบริษัทไม่สามารถปรับเพิ่มราคาของผลิตภัณฑ์ในอัตราที่เท่ากับหรือมากกว่าอัตราค่าเพิ่มขึ้นของราคาระดับวัตถุดิบประเภทเหล็กแผ่นรีดร้อนชนิดม้วน

อย่างไรก็ดีผู้บริหารของบริษัทได้มีการติดตามการเปลี่ยนแปลงของราคาระดับวัตถุดิบอย่างใกล้ชิดเพื่อประเมินสถานการณ์และแนวโน้มของราคาและปริมาณความต้องการใช้เหล็กทั้งในและต่างประเทศ เพื่อนำมาพิจารณาประกอบการตัดสินใจในการสั่งซื้อและบริหารจัดการปริมาณวัตถุดิบคงคลังซึ่งเป็นต้นทุนหลักของบริษัทให้มีความเหมาะสม โดยบริษัทมีนโยบายที่จะลดปริมาณวัตถุดิบคงคลังหากราคาระดับวัตถุดิบมีแนวโน้มการปรับตัวลดลงและเพิ่มปริมาณวัตถุดิบคงคลังหากราคาระดับวัตถุดิบมีแนวโน้มที่จะปรับตัวเพิ่มขึ้น

3.3 ความเสี่ยงจากการไม่ได้รับการต่อสินเชื่อวงเงินระยะสั้นจากสถาบันการเงินและการผันผวนของอัตราดอกเบี้ย

ณ วันที่ 31 ธันวาคม 2561 บริษัทมีวงเงินกู้ยืมระยะสั้นจากสถาบันการเงินหลายแห่งรวม 1,550 ล้านบาท มีภาระสินเชื่อรวมประมาณ 1,455 ล้านบาท โดยมีอัตราส่วนหนี้สินต่อส่วนของผู้ถือหุ้นเท่ากับ 0.96 เท่า ดังนั้น ในกรณีที่บริษัทไม่ได้รับการต่อสินเชื่อดังกล่าวโดยเฉพาะเงินกู้ระยะสั้น ซึ่งอาจส่งผลกระทบต่อให้บริษัทไม่มีเงินทุนหมุนเวียนที่เพียงพอในการดำเนินธุรกิจ หรือในกรณีที่สินเชื่อดังกล่าวมีอัตราดอกเบี้ยเปลี่ยนแปลงเพิ่มขึ้น อาจส่งผลกระทบต่อผลการดำเนินงานของบริษัทในอนาคตได้ อย่างไรก็ตาม จนถึงปัจจุบัน ไม่มีเหตุผิดเงื่อนไขสินเชื่ออันเป็นเหตุให้ธนาคารไม่ต่อวงเงินสินเชื่อให้

3.4 ความเสี่ยงจากการพึ่งพิงผู้บริหารในการกู้ยืมเงินจากสถาบันการเงิน

ตั้งแต่ปี 2560 เป็นต้นมา ในการใช้วงเงินสินเชื่อ สถาบันการเงินได้ตั้งเงื่อนไขให้บริษัทต้องนำทรัพย์สินซึ่งเป็นที่ตั้งของกิจการและเครื่องจักร ไปค้ำประกันวงเงินสินเชื่อ โดยไม่ต้องนำหลักทรัพย์หรือผู้บริหารไปค้ำประกันแต่ประการ

3.5 ความเสี่ยงจากการมีผู้ถือหุ้นรายใหญ่ที่มีอิทธิพลต่อการกำหนดนโยบายการบริหารงาน

ณ วันที่ 14 มีนาคม 2561 (วันปิดสมุดทะเบียนผู้ถือหุ้นล่าสุด) กลุ่มผู้ถือหุ้นรายใหญ่ คือ ครอบครัวลีกาญจนการ (โปรดดูรายละเอียดในส่วนโครงสร้างผู้ถือหุ้น หน้า 20) ถือหุ้นรวมกันแล้วเท่ากับร้อยละ 68.52 ซึ่งมากกว่าร้อยละ 50 ของจำนวนหุ้นที่จำหน่ายได้แล้วทั้งหมดของบริษัท จึงทำให้กลุ่มผู้ถือหุ้นใหญ่ดังกล่าวสามารถควบคุมคะแนนเสียงในการลงมติที่สำคัญได้เกือบทั้งหมดไม่ว่าในเรื่องการแต่งตั้งกรรมการ หรือการขอมติในเรื่องอื่นที่ต้องใช้เสียงส่วนใหญ่ของที่ประชุมผู้ถือหุ้น ยกเว้นในเรื่องที่กฎหมายหรือข้อบังคับบริษัทกำหนดให้ต้องได้รับเสียง 3 ใน 4 ของจำนวนหุ้นที่เข้าประชุมและมีสิทธิออกเสียงเช่น การเพิ่มทุน และการลดทุน เป็นต้น ดังนั้น ผู้ถือหุ้นรายอื่นที่เข้าร่วมประชุมและมีสิทธิออกเสียงอาจไม่สามารถรวบรวมคะแนนเสียงเพื่อตรวจสอบและถ่วงดุลการบริหารของผู้ถือหุ้นใหญ่ นอกเหนือจากคณะกรรมการตรวจสอบที่ทำหน้าที่แทนผู้ถือหุ้นรายย่อย

4. ทรัพย์สินที่ใช้ในการประกอบธุรกิจ

4.1 ทรัพย์สินถาวรหลักที่ใช้ในการประกอบธุรกิจ

ณ วันที่ 31 ธันวาคม 2561 บริษัทมีทรัพย์สินถาวรหลักที่ใช้ในการประกอบธุรกิจ ดังนี้

(หน่วย: ล้านบาท)

รายการทรัพย์สิน		ลักษณะ กรรมสิทธิ์	มูลค่าทางบัญชี ณ 31 ธ.ค. 2561	ภาระผูกพัน
1.	ที่ดิน 2 แปลง - เนื้อที่ 146 ไร่ 2 งาน 97.5 ตารางวา อำเภอเมือง จังหวัดสมุทรสาคร - เนื้อที่ 24 ไร่ 1 งาน 23 ตารางวา อำเภอ พระประแดง จ.สมุทรปราการ	เจ้าของ	712.88	ที่ดิน อาคารและเครื่องจักร บางส่วน(เฉพาะที่โรงงาน สมุทรสาคร)ติดภาระจำนอง
2.	อาคารสำนักงาน 2 หลัง - เลขที่ 85 หมู่ที่ 5 ซอยวัดโสภณราม ถนน เอกชัย ตำบลโคกขาม อำเภอเมือง จังหวัดสมุทรสาคร - เลขที่ 56 หมู่ที่ 2 ถนนปู่เจ้าสมิงพราย ตำบลบางหญ้าแพรก อำเภอพระประแดง จ.สมุทรปราการ	เจ้าของ	97.25	
3.	อาคารโรงงาน 15 โรง - โรงงานสมุทรสาคร จำนวน 7 โรง - โรงงานสมุทรปราการ จำนวน 8 โรง	เจ้าของ	451.37	
4.	เครื่องจักรและอุปกรณ์ - ณ โรงงานสมุทรสาครและสมุทรปราการ	เจ้าของ	753.14	
5.	เครื่องตกแต่งและเครื่องใช้สำนักงาน	เจ้าของ	2.32	
6.	ยานพาหนะ	เจ้าของ	8.30	
7.	งานระหว่างก่อสร้าง	เจ้าของ	6.13	
8.	เครื่องจักรระหว่างติดตั้ง	เจ้าของ	14.37	
รวม ที่ดิน อาคารและอุปกรณ์สุทธิ			2,045.76	

5. ข้อพิพาททางกฎหมาย

ณ วันที่ 5 เมษายน 2561 เจ้าหน้าที่กรมศุลกากรได้เข้าทำการตรวจยึดวัตถุดิบเหล็กม้วนและท่อเหล็กมูลค่าตามบัญชีโดยประมาณ 58 ล้านบาท เนื่องจากความเข้าใจผิดของเจ้าหน้าที่เรื่องการตัดบัญชีวัตถุดิบโดยใช้หลัก FIFO (เข้าก่อนออกก่อน) ปัจจุบันสินค้าที่ถูกยึดไว้เป็นของกลางยังเป็นกรรมสิทธิ์ของบริษัท ยังมิได้ตกเป็นของแผ่นดินแต่อย่างใด เนื่องจากรอผลที่สุดของคดี

6. ข้อมูลทั่วไปและข้อมูลสำคัญอื่น

ข้อมูลบริษัท

ชื่อบริษัท	: บริษัท สามชัย สตีลอินดัสทรีจำกัด (มหาชน)
เลขทะเบียนบริษัท	: 0107574700248
ลักษณะการประกอบธุรกิจหลัก	: ผู้ผลิตและจำหน่ายท่อเหล็กเพื่อใช้งานในอุตสาหกรรมก่อสร้างและอุตสาหกรรมเฟอร์นิเจอร์
ที่ตั้งสำนักงานใหญ่	: เลขที่ 75/14, 75/17,85 หมู่ที่5 ซอยวัดโสภณาราม ถนนเอกชัย ตำบลโคกขาม อำเภอเมืองสมุทรสาคร จังหวัดสมุทรสาคร 74000 โทรศัพท์ (034) 833-891-3 โทรสาร (034) 833-894-5
ที่ตั้งสาขา	: เลขที่ 56-56/1 หมู่ที่ 2 ถนนปู่เจ้าสมิงพราย ตำบลบางหญ้าแพรก อำเภอพระประแดง จังหวัดสมุทรปราการ 10130 โทรศัพท์ 02 384-0099 โทรสาร 02 384-2384-5
เว็บไซต์บริษัท	: www.samchaisteel.com
จำนวนและชนิดของหุ้น	หุ้นสามัญ ทุนจดทะเบียน 1,085,670,000 บาท ทุนชำระแล้ว 1,045,125,093 บาท
นายทะเบียนหลักทรัพย์	: บริษัท ศูนย์รับฝากหลักทรัพย์ (ประเทศไทย) จำกัด อาคารตลาดหลักทรัพย์แห่งประเทศไทย เลขที่ 62 ถนนรัชดาภิเษก แขวงคลองเตย กรุงเทพมหานคร 10110 โทรศัพท์ 02 229-2800 หรือ 02 6545599
ผู้สอบบัญชี	: นางสาวสุภาภรณ์ มั่งจิตร ผู้สอบบัญชีรับอนุญาตเลขทะเบียน 8125 บริษัทสอบบัญชี ดีไอเอ อินเตอร์เนชั่นแนล จำกัด เลขที่ 316/32 ซอยสุขุมวิท 22 ถนนสุขุมวิท แขวงคลองเตย เขตคลองเตย กรุงเทพมหานคร 10110 โทรศัพท์ 02 259-5300 โทรสาร 02-260-1553

ข้อมูลบริษัทย่อย

ชื่อบริษัท	: บริษัท สตีลฮับ จำกัด (Steel Hub Limited)
เลขทะเบียนบริษัท	: 1140 E / 2015 จัดตั้งเมื่อวันที่ 25 มีนาคม 2558
ลักษณะการประกอบธุรกิจ	: เพื่อผลิตและจำหน่ายผลิตภัณฑ์ท่อเหล็กทุกชนิด
ที่ตั้งสำนักงาน	: จังหวัด บันเตียเมียนเจย ประเทศกัมพูชา
คณะกรรมการบริษัท	: นายวรณชัย ลีกาญจนกร เป็นกรรมการเป็นผู้มีอำนาจ กระทำการแทนบริษัท