

ส่วนที่ 3

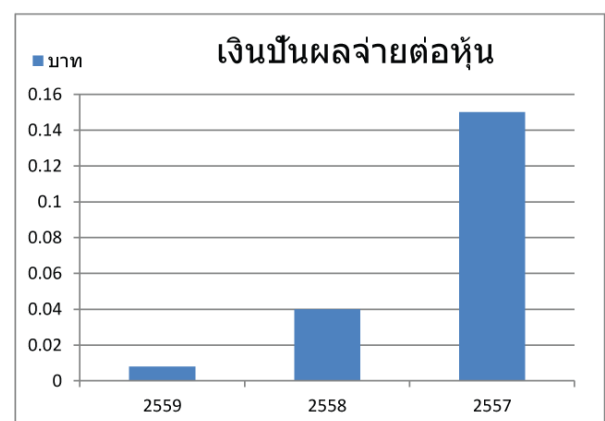
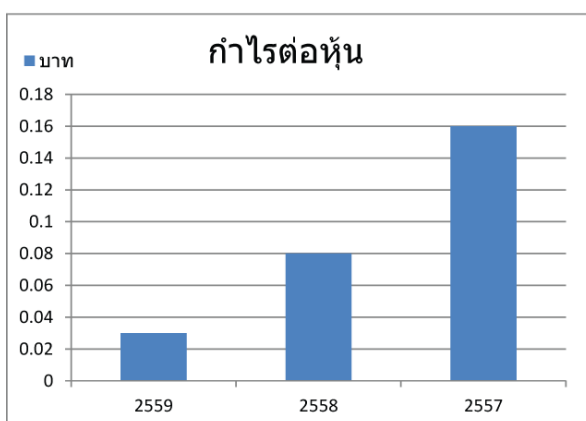
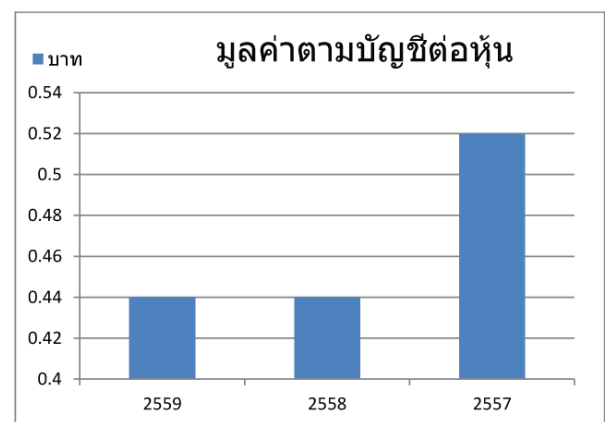
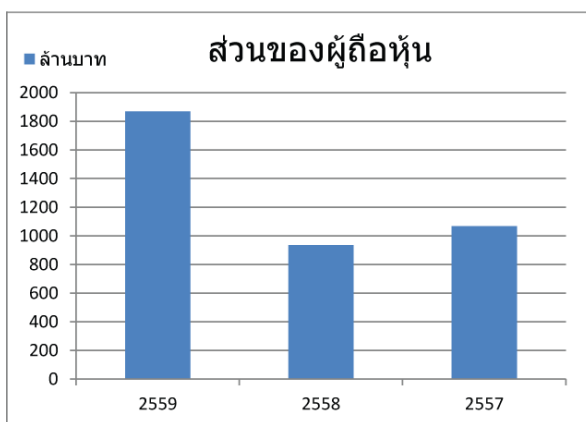
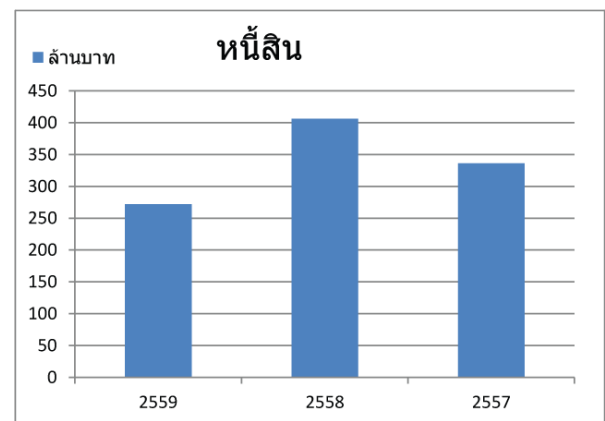
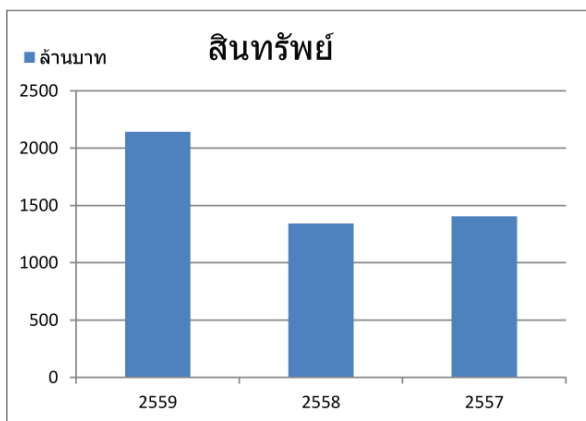
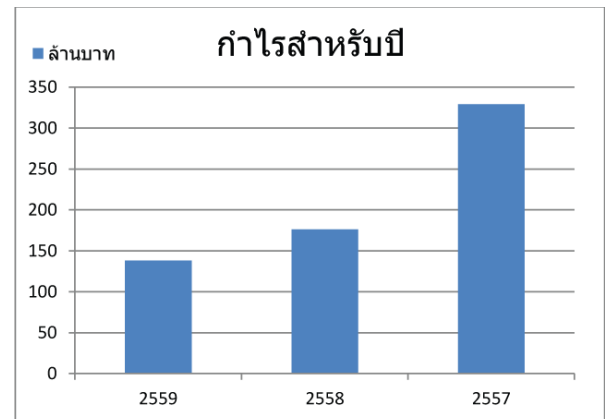
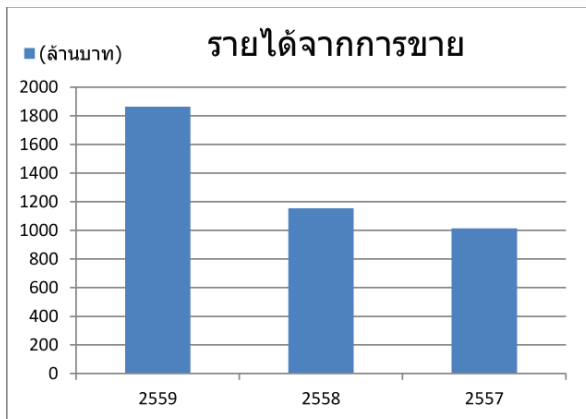
ฐานะการเงินและผลการดำเนินงาน

13.ข้อมูลทางการเงินที่สำคัญ

13.1 ตารางสรุปงบการเงิน

สรุปผลการดำเนินงานและฐานะการเงินที่ผ่านมา (โปรดดูรายละเอียดในงบการเงินรวม)

ข้อมูลสำคัญทางการเงิน	2559	2558	2557
งบกำไรขาดทุนรวม (ล้านบาท)			
รายได้จากการขาย	1,013	1,152	1,863
ต้นทุนและค่าใช้จ่าย	859	936	1,459
กำไรก่อนต้นทุนทางการเงิน ภาษีเงินได้ ค่าเสื่อมราคาและตัดจำหน่าย	255	292	476
รวมเงินปันผลรับจากบริษัทร่วม(EBITDA)			
กำไรสำหรับปี*	138	176	329
งบแสดงฐานะการเงินรวม (ล้านบาท)			
สินทรัพย์	2,141	1,342	1,404
หนี้สิน	272	406	336
ส่วนของผู้ถือหุ้น	1,869	936	1,068
ส่วนของผู้ถือหุ้นบริษัทใหญ่	1,869	936	1,068
อัตราส่วนทางการเงิน			
จำนวนหุ้นที่ออก (ล้านหุ้น)**	4,285	2,140	2,054
มูลค่าตามบัญชีต่อหุ้น (บาท)	0.44	0.44	0.52
กำไรต่อหุ้น (บาท)	0.03	0.08	0.16
เงินปันผลจ่ายต่อหุ้น (บาท)	0.008	***0.04	0.15
อัตราส่วนสภาพคล่อง (เท่า)	5.86	1.98	3.09
อัตรากำไรขั้นต้น(%)	38%	38.5%	35.2%
อัตรากำไรสุทธิ(%)	14%	15.3%	17.6%
อัตราผลตอบแทนผู้ถือหุ้น (%)	9.8%	17.6%	32.6%
อัตราผลตอบแทนจากสินทรัพย์รวม (%)	10.1%	16.8%	31.2%
อัตราส่วนหนี้สินต่อส่วนของผู้ถือหุ้น (เท่า)	0.15	0.43	0.31



(หน่วย : พันบาท)

งบแสดงฐานะการเงิน	งบการเงินรวมตามรายงานการสอบบัญชี					
	2559		2558		2557	
	จำนวนเงิน	%	จำนวนเงิน	%	จำนวนเงิน	%
สินทรัพย์						
สินทรัพย์หมุนเวียน						
เงินสดและรายการเทียบเท่าเงินสด	83,136	4	101,532	8	144,534	10
เงินลงทุนชั่วคราว	442,233		-		-	
ลูกหนี้การค้าและลูกหนี้อื่น	172,378	8	135,236	10	135,023	10
เงินให้กู้ยืมระยะสั้น	-		3,570		3,570	
สินค้าคงเหลือ	817,308	38	448,087	33	454,665	32
รวมสินทรัพย์หมุนเวียน	1,515,055	71	688,425	51	737,792	53
สินทรัพย์ไม่หมุนเวียน						
ที่ดินรอการพัฒนา	19,933	1	19,933	1	19,933	1
เงินลงทุนในบริษัทย่อย	-		-		-	
อสังหาริมทรัพย์เพื่อการลงทุน	49,090	2	41,724	3	23,743	2
ที่ดิน อาคารและอุปกรณ์	496,769	23	511,839	38	533,776	38
สินทรัพย์ไม่มีตัวตน	1,382		2,038		2,694	
สินทรัพย์ภายใต้การควบคุม	8,376		4,378		5,049	
สินทรัพย์ไม่ได้ใช้ดำเนินงาน	47,957	2	71,016	5	79,494	6
สินทรัพย์ไม่หมุนเวียนอื่น	2,3338		3,014		1,764	
รวมสินทรัพย์ไม่หมุนเวียน	625,845	29	653,943	49	666,453	47
รวมสินทรัพย์	2,140,900	100	1,342,368	100	1,404,245	100
หนี้สินและส่วนของผู้ถือหุ้น						
หนี้สินหมุนเวียน						
เงินเบิกเกินบัญชีและเงินกู้ยืมระยะสั้นจากสถาบันการเงิน	762	0	173,433	13	1,573	
เจ้าหนี้การค้าและเจ้าหนี้อื่น	242,018	11	109,904	8	131,434	9
เงินกู้ยืมระยะสั้น	-		-		-	
ส่วนของหนี้สินระยะยาวที่ถึงกำหนดชำระภายในหนึ่งปี	569	0	41,909	3	52,845	4
ภาษีเงินได้ค้างจ่าย	15,083	1	22,672	2	52,819	4
รวมหนี้สินหมุนเวียน	258,432	12	347,918	26	238,671	17

(หน่วย : พันบาท)

งบแสดงฐานะการเงิน	งบการเงินรวมตามรายงานการสอบบัญชี					
	2559		2558		2557	
	จำนวนเงิน	%	จำนวนเงิน	%	จำนวนเงิน	%
หนี้สินไม่หมุนเวียน						
เงินกู้ยืมระยะยาว	-	-	46,250	3	73,750	5
หนี้สินตามสัญญาเช่าการเงิน	139	0	416		12,949	1
หนี้สินภาษีเงินได้รอการตัดบัญชี	4,972	0	3,900		2,798	
ภาระผูกพันผลประโยชน์พนักงาน	7,184	0	6,453		6,933	
หนี้สินไม่หมุนเวียนอื่น	1,555	0	1,425		1,080	
รวมหนี้สินไม่หมุนเวียน	13,850	1	58,444	4	97,510	7
รวมหนี้สิน	272,282	13	406,362	30	336,181	24
ส่วนของผู้ถือหุ้น						
ทุนเรือนหุ้น						
ทุนจดทะเบียน	546,316	26	546,316	41	246,876	18
ทุนที่ออกและชำระแล้ว	428,550	20	213,958	16	205,434	15
ส่วนเกินมูลค่าหุ้นสามัญ	1,067,908	50	319,825	24	319,825	23
กำไรสะสม						
จัดสรรแล้ว						
ทุนสำรองตามกฎหมาย	54,632	3	32,413	2	24,688	2
ยังไม่ได้จัดสรร	320,583	15	375,822	28	524,124	37
องค์ประกอบอื่นของส่วนของผู้ถือหุ้น	(5,992)		(5,992)		(5,992)	
ส่วนได้เสียที่ไม่มีอำนาจควบคุม	2,937		(20)		(15)	
รวมส่วนของผู้ถือหุ้น	1,868,618	87	936,006	70	1,068,064	76
รวมหนี้สินและส่วนของผู้ถือหุ้น	2,140,900	100	1,342,368	100	1,404,245	100

(หน่วย : พันบาท)

งบกำไรขาดทุนเบ็ดเสร็จ	งบการเงินรวมตามรายงานการสอบบัญชี					
	2559		2558		2557	
	จำนวนเงิน	%	จำนวนเงิน	%	จำนวนเงิน	%
รายได้จากการขายและการให้บริการ	1,012,981	100	1,152,203	100	1,862,857	100
ต้นทุนขายและการให้บริการ	(629,125)	(62)	(708,614)	(62)	(1,207,397)	(65)
กำไรขั้นต้น	383,856	38	443,589	38	655,460	35
รายได้อื่น						
กำไรจากการขายอสังหาริมทรัพย์เพื่อการลงทุน	-		-		-	
อื่น ๆ	21,755	2	14,399	1	16,685	1
ค่าใช้จ่ายในการขาย	(118,083)	(12)	(134,961)	(12)	(156,720)	(8)
ค่าใช้จ่ายในการบริหาร	(112,282)	(11)	(92,640)	(8)	(94,830)	(5)
ต้นทุนทางการเงิน	(1,754)	(0)	(8,782)	(1)	(9,619)	(1)
กำไรก่อนภาษีเงินได้	173,492	17	221,605	19	410,976	22
ค่าใช้จ่ายภาษีเงินได้	(35,390)	(3)	(45,415)	(4)	(82,238)	(4)
กำไรสำหรับปี	138,102	14	176,190	15	328,738	18
กำไรขาดทุนเบ็ดเสร็จอื่น	-		-		-	
กำไรเบ็ดเสร็จรวมสำหรับปี	138,102	14	176,190	15	328,738	18
กำไรต่อหุ้นขั้นพื้นฐาน	0.03		0.08		0.15	

งบแสดงการเปลี่ยนแปลงส่วนของผู้ถือหุ้น	งบการเงินรวมตามรายงานการสอบบัญชี		
	2559	2558	2557
ทุนเรือนหุ้น			
ยอดคงเหลือต้นปี	213,958	205,434	202,865
เพิ่มทุนหุ้นสามัญ	213,958		
จากการใช้สิทธิใบสำคัญแสดงสิทธิซื้อหุ้นสามัญ	634	296	2,569
จ่ายหุ้นปันผล		8,228	
ยอดคงเหลือปลายปี	428,550	213,958	205,434
ส่วนเกินมูลค่าหุ้น			
ยอดคงเหลือต้นปี	319,825	319,825	319,825
เพิ่มขึ้นระหว่างปี	748,083	-	-
ยอดคงเหลือปลายปี	1,067,908	319,825	319,825
กำไรสะสม			
จัดสรรแล้ว			
ยอดคงเหลือต้นปี	32,413	24,688	20,600
สำรองตามกฎหมาย	22,219	7,725	4,088
ยอดคงเหลือปลายปี	54,632	32,413	24,688
ยังไม่ได้จัดสรร			
ยอดคงเหลือต้นปี	375,822	524,124	413,110
ผลกระทบจากการใช้นโยบายบัญชีใหม่เกี่ยวกับภาษีเงินได้		-	-
สำรองตามกฎหมาย	(22,219)	(7,725)	(4,088)
จ่ายหุ้นปันผล	-	(8,228)	-
เงินปันผลจ่าย	(171,164)	(308,543)	(213,652)
กำไรเบ็ดเสร็จรวมสำหรับปี	138,144	176,194	328,754
ยอดคงเหลือปลายปี	320,583	375,822	524,124
องค์ประกอบอื่นของส่วนของผู้ถือหุ้น			
ผลต่างจากการเปลี่ยนแปลงสัดส่วนเงินลงทุนในบริษัทย่อย			
ยอดคงเหลือต้นปี	(5,992)	(5,992)	(5,992)
เพิ่มขึ้นระหว่างปี	-	-	-
ยอดคงเหลือปลายปี	(5,992)	(5,992)	(5,992)
รวมของส่วนผู้ถือหุ้น	1,865,681	936,026	1,068,079

(หน่วย : พันบาท)

งบกระแสเงินสด	งบการเงินรวมตามรายงานการสอบบัญชี		
	2559	2558	2557
กระแสเงินสดจากกิจกรรมดำเนินงาน			
กำไรก่อนภาษีเงินได้	173,492	221,605	410,976
รายการปรับปรุง			
กำไรจากการเปลี่ยนแปลงมูลค่าเงินลงทุน	(2,830)	-	
หนี้สงสัยจะสูญ	7,706	-	145
ภาษีเงินได้ถูกหัก ณ ที่จ่ายตัดจำหน่าย	-		
ค่าเสื่อมราคา	64,105	60,171	55,039
ขาดทุนจากสินค้าสามัญ	14,569	-	-
กำไรจากการขายอสังหาริมทรัพย์เพื่อการลงทุน		-	-
(กำไร)ขาดทุนจากการจำหน่ายสินทรัพย์ถาวร	(4,980)	-	-
กำไรจากการขายอุปกรณ์		(167)	(1,505)
ค่าตัดจำหน่ายสินทรัพย์ไม่มีตัวตน	656	656	601
ประมาณการหนี้สินผลประโยชน์พนักงาน	482	570	1,601
รายได้เงินปันผล	-	-	-
ค่าใช้จ่ายดอกเบี้ยจ่าย	1,754	8,782	9,619
กำไรจากการดำเนินงานก่อนการเปลี่ยนแปลงในสินทรัพย์และหนี้สินดำเนินงาน	254,954	291,617	476,477
การเปลี่ยนแปลงในส่วนประกอบของสินทรัพย์ดำเนินงาน(เพิ่มขึ้น)ลดลง			
ลูกหนี้การค้าและลูกหนี้อื่น	(41,278)	(284)	23,623
สินค้าคงเหลือ	(378,660)	(12,713)	(30,626)
ที่ดินรอการพัฒนา	-	-	7,221
สินทรัพย์ไม่หมุนเวียนอื่น	676	(816)	268
การเปลี่ยนแปลงในส่วนประกอบของหนี้สินดำเนินงานเพิ่มขึ้น(ลดลง)			
เจ้าหนี้การค้าและเจ้าหนี้อื่น	87,123	(21,966)	(49,778)
ภาระผูกพันผลประโยชน์พนักงาน	-	(1,349)	-
หนี้สินไม่หมุนเวียนอื่น	130	345	150
เงินสดรับ(จ่าย)จากการดำเนินงาน	(77,055)	254,835	427,335
เงินสดจ่ายดอกเบี้ยจ่าย	(1,506)	(8,482)	(9,619)
เงินสดจ่ายภาษีเงินได้	(45,905)	(73,718)	(58,146)
เงินสดสุทธิได้มาจาก(ใช้ไปใน)กิจกรรมดำเนินงาน	(124,466)	172,634	359,569

(หน่วย : พันบาท)

งบกระแสเงินสด	งบการเงินรวมตามรายงานการสอบบัญชี		
	2559	2558	2557
กระแสเงินสดจากกิจกรรมลงทุน			
เงินลงทุนชั่วคราวเพิ่มขึ้น	(439,404)		
เงินสดรับจากการขายเงินลงทุนชั่วคราว	-	-	271
เงินให้กู้ยืมระยะสั้น(เพิ่มขึ้น)ลดลง	-	-	-
เงินสดรับจากการขายอสังหาริมทรัพย์เพื่อการลงทุน	-		
เงินสดจ่ายซื้อสินทรัพย์ถาวร	(39,380)	(28,204)	(63,768)
เงินสดรับจากการขายอุปกรณ์	5,888	693	4,692
เงินสดรับล่วงหน้าค่าที่ดิน	44,992		
เงินสดสุทธิได้มาจาก(ใช้ไปใน)กิจกรรมลงทุน	(427,904)	(27,512)	(58,805)
กระแสเงินสดจากกิจกรรมจัดหาเงิน			
เงินเบิกเกินบัญชีและเงินกู้ยืมระยะสั้นจากสถาบันการเงินเพิ่มขึ้น(ลดลง)	(172,670)	171,860	(24,132)
เงินกู้ยืมระยะสั้นเพิ่มขึ้น(ลดลง)	-	-	-
เงินกู้ยืมระยะยาวเพิ่มขึ้น(ลดลง)	(73,750)	(27,500)	62,726
เงินสดจ่ายหนี้สินตามสัญญาเช่าการเงิน	(14,117)	(24,236)	(21,821)
เงินสดรับค่าหุ้นเพิ่มทุน	960,412	296	2,569
เงินสดรับค่าหุ้นเพิ่มทุนในบริษัทย่อย	3,000		
เงินสดรับจากการใช้สิทธิใบสำคัญแสดงสิทธิซื้อหุ้นสามัญ	2,263		
เงินสดจ่ายปันผล	(171,165)	(308,544)	(213,652)
เงินสดสุทธิได้มาจาก(ใช้ไปใน)กิจกรรมจัดหาเงิน	533,973	(188,125)	(194,310)
เงินสดและรายการเทียบเท่าเงินสดเพิ่มขึ้น(ลดลง)สุทธิ	(18,396)	(43,002)	106,455
เงินสดและรายการเทียบเท่า ณ วันที่ 1 มกราคม	101,532	144,534	38,079
เงินสดและรายการเทียบเท่า ณ วันที่ 31 ธันวาคม	83,136	101,532	144,534

อัตราส่วนทางการเงิน	2559	2558	2557
อัตราส่วนสภาพคล่อง (Liquidity Ratio)			
อัตราส่วนสภาพคล่อง (เท่า)	5.86	1.98	3.09
อัตราส่วนสภาพคล่องหมุนเร็ว (เท่า)	2.70	0.68	1.17
อัตราส่วนหมุนเวียนลูกหนี้การค้า (เท่า)	8.90	8.53	12.68
ระยะเวลาเก็บหนี้เฉลี่ย (วัน)	41.00	42.81	28.78
อัตราส่วนหมุนเวียนสินค้าคงเหลือ (เท่า)	1.34	1.57	2.75
ระยะเวลาขายสินค้าเฉลี่ย (วัน)	271.53	232.75	132.97
อัตราส่วนหมุนเวียนเจ้าหนี้ (เท่า)	4.83	5.87	7.73
ระยะเวลาชำระหนี้ (วัน)	75.52	62.16	47.20
Cash Cycle (วัน)	237.01	213.40	114.55
อัตราส่วนแสดงความสามารถในการทำกำไร (Profitability Ratio)			
อัตรากำไรขั้นต้น(%)	37.9%	38.5%	35.2%
อัตรากำไรสุทธิ(%)	13.6%	15.3%	17.6%
อัตราผลตอบแทนผู้ถือหุ้น (%)	9.8%	17.6%	32.6%
อัตราส่วนแสดงประสิทธิภาพในการดำเนินงาน (Efficiency Ratio)			
อัตราผลตอบแทนจากสินทรัพย์รวม (%)	10.1%	16.8%	31.2%
อัตราส่วนหมุนเวียนสินทรัพย์ถาวร (เท่า)	2.01	2.20	3.54
อัตราส่วนหมุนเวียนสินทรัพย์รวม (เท่า)	0.58	0.84	1.38
อัตราส่วนวิเคราะห์นโยบายทางการเงิน (Financial Ratio)			
อัตราส่วนหนี้สินต่อส่วนของผู้ถือหุ้น (เท่า)	0.15	0.43	0.31
อัตราส่วนความสามารถชำระดอกเบี้ย (เท่า)	99.91	26.24	43.73

14. การวิเคราะห์และคำอธิบายของฝ่ายจัดการ (MD&A)

รายงานวิเคราะห์และคำอธิบายของฝ่ายจัดการสำหรับผลการดำเนินงาน ปี 2559 (งบการเงินรวม)

บริษัท ดีคอนโปรดักส์ จำกัด (มหาชน) และบริษัทย่อย

1. สรุปภาพรวมของการดำเนินงานในรอบปี 2559

เศรษฐกิจโลกในปี 2559 IMF คาดว่าจะขยายตัวร้อยละ 3.1 ภาพรวมเศรษฐกิจของโลก ยังคงขยายตัว แม้ว่าเศรษฐกิจของหลาย ๆ ประเทศจะชะลอตัวจากปี 2558 เศรษฐกิจสหรัฐยังคงขยายตัว โดยปัญหาการว่างงานลดลงอย่างต่อเนื่อง เศรษฐกิจสหภาพยุโรปขยายตัวแต่ ยังคงมีปัญหาอัตราการว่างงานที่อยู่ในระดับสูง นอกจากนี้ยังมีความกังวลในเรื่อง Brexit ที่อาจ ส่งผลต่อเศรษฐกิจสหภาพยุโรป เศรษฐกิจญี่ปุ่นขยายตัวเล็กน้อย สำหรับเศรษฐกิจประเทศจีน ยังคงชะลอตัวต่อเนื่อง สถานการณ์การเงินโลกธนาคารกลางหลาย ๆ ประเทศ ยังคงอัตราดอกเบี้ยนโยบายให้อยู่ ในระดับต่ำ เนื่องจากอัตราเงินเฟ้อยังอยู่ในระดับต่ำ และยังคงใช้มาตรการแบบผ่อนคลายเป็น กระตุ้นเศรษฐกิจให้ขยายตัวอย่างมีประสิทธิภาพ สถานการณ์ราคาน้ำมันโลกในปี 2559 ยังคงอยู่ในระดับต่ำ อันเป็นผลมาจากกลุ่ม ประเทศโอเปกตัดสินใจคงกำลังการผลิต และยังมีผู้ผลิตน้ำมันดิบจากชั้นหินดินดาน (Shale oil) ในสหรัฐฯ และแคนาดา จึงส่งผลให้อุปทานน้ำมันโลกยังคงล้นตลาด โดยราคาน้ำมันดิบ (Dubai) เฉลี่ย 10 เดือน อยู่ที่ 39.9 USD:Barrel โดยล่าสุดราคาน้ำมันดิบ NYMEX ส่งมอบเดือนมกราคม (ณ วันที่ 7 ธันวาคม 2559) มีราคาอยู่ที่ 50.3 USD:Barrel สำหรับราคาน้ำมันโลกปี 2560 คาด ว่าราคาน้ำมันดิบปรับตัวเพิ่มขึ้น เนื่องจากกลุ่มโอเปกบรรลุข้อตกลงการลดกำลังการผลิตของกลุ่ม ในวันที่ 30 พฤศจิกายน 2559 ซึ่งข้อตกลงดังกล่าวจะมีผลบังคับใช้ในเดือนมกราคม 2560 ทั้งนี้ ข้อตกลงของกลุ่มโอเปกอาจส่งผลให้ราคาน้ำมันดิบพุ่งขึ้นมาในระยะสั้นเท่านั้น เพราะหากราคา น้ำมันสูงกว่าระดับ 55 เหรียญสหรัฐฯ ต่อบาร์เรล จะส่งผลให้น้ำมันจากชั้นหินดินดานในสหรัฐฯ มีการผลิตเพิ่มขึ้น ผลิตภัณฑ์มวลรวมในประเทศ หรือ GDP ในไตรมาสที่ 3 ของปี 2559 ขยายตัวร้อยละ 3.2 ขยายตัวคงที่จากไตรมาสที่ 2 ของปี 2559 และขยายตัวเพิ่มขึ้นจากไตรมาสที่ 3 ของปี 2558 ที่ขยายตัวร้อยละ 2.9 โดยปัจจัยที่ทำให้ขยายตัวจากไตรมาสที่ 2 ของปี 2559 คือ การผลิตภาคเกษตรเพิ่มขึ้นร้อยละ 0.9 ปรับตัวเป็นบวกหลังจากลดลง 7 ไตรมาสติดต่อกัน เนื่องจากผลกระทบ จากภัยแล้งเริ่มผ่อนคลายเป็น การผลิตภาคอุตสาหกรรมขยายตัวร้อยละ 0.9 ด้านการใช้จ่าย การอุปโภคบริโภคภาคเอกชนขยายตัวร้อยละ 3.5 และการลงทุนรวมขยายตัวร้อยละ 1.4 การส่งออกสุทธิเพิ่มขึ้น โดยมีปริมาณการส่งออกสินค้าและบริการขยายตัวร้อยละ 3.4 ขณะที่การนำเข้าสินค้าและบริการลดลงร้อยละ 1.3

ในส่วนของ GDP สาขาอุตสาหกรรมในไตรมาสที่ 3 ของปี 2559 ขยายตัวร้อยละ 0.9 ชะลอลงจากไตรมาสก่อนหน้าที่ขยายตัวร้อยละ 2.1 เป็นผลจากความต้องการในตลาด ต่างประเทศชะลอตัวลง โดยเฉพาะการผลิตรถยนต์เพื่อการพาณิชย์ อุตสาหกรรมปิโตรเคมี และอุตสาหกรรมสิ่งทอและเครื่องนุ่งห่ม รวมถึงความต้องการในประเทศที่หดตัวในอุตสาหกรรมเฟอร์นิเจอร์ แต่ในบางอุตสาหกรรมเริ่มปรับตัวดีขึ้น โดยเฉพาะการผลิตแอร์ และชิ้นส่วน อุตสาหกรรมเครื่องจักรและอุปกรณ์ที่ขยายตัวสูงจากการส่งออก สำนักงานคณะกรรมการพัฒนาการเศรษฐกิจและสังคมแห่งชาติ คาดว่าเศรษฐกิจไทย ในปี 2559 จะขยายตัวร้อยละ 3.2 เพิ่มขึ้นจากปี 2558 ที่ขยายตัวร้อยละ 2.8 และเศรษฐกิจไทยใน ปี 2560 คาดว่าจะขยายตัวร้อยละ 3.0-4.0***

** ที่มา สรุปภาวะเศรษฐกิจอุตสาหกรรมปี2559และแนวโน้มปี 2560 สำนักงานเศรษฐกิจอุตสาหกรรม กระทรวงอุตสาหกรรม**

ในปี 2559 คณะกรรมการบริษัท ได้กำหนดนโยบายบริหารโดยเน้นใน 2 เรื่องหลักคือ 1.การควบคุมและลดค่าใช้จ่ายให้เหมาะสมและเท่าที่จำเป็น 2.ควบคุมคุณภาพของสินค้าและบริการให้เป็นไปตามมาตรฐานและสร้างความพึงพอใจให้แก่ลูกค้า ในปี 2558 บริษัทย่อยแห่งหนึ่งได้เริ่มลงทุนก่อสร้างโครงการคอนโดมิเนียม โครงการดังกล่าวจะแล้วเสร็จและรับรู้รายได้ในปี 2561 มูลค่าโครงการประมาณ 1,650 ล้านบาท ทั้งนี้เป็นไปตามนโยบายของบริษัทที่จะปรับสัดส่วนยอดขายระหว่างธุรกิจวัสดุก่อสร้างกับธุรกิจสังหาริมทรัพย์ให้อยู่ในระดับ 50: 50 ซึ่งในปี 2558 อยู่ที่ 91:9 ดังนั้นเพื่อเป็นการเตรียมพร้อมและสร้างฐานทางการเงินให้มีความมั่นคงและแข็งแกร่ง บริษัทฯ จึงได้ประกาศเพิ่มทุนในปลายปี 2558 และในต้นปี 2559 บริษัทฯ ได้รับเงินจากการเพิ่มทุนจดทะเบียนของบริษัทฯ โดยการออกหุ้นสามัญเสนอขายหุ้นให้แก่ผู้ถือหุ้นเดิมรวม 2,139,578,118 หุ้น ในอัตราส่วน 1หุ้นสามัญเดิมต่อ 1หุ้นสามัญใหม่ ในราคาเสนอขายหุ้นละ 0.45 บาท ซึ่งบริษัทสามารถขายหุ้นสามัญเพิ่มทุนได้ทั้งหมด คิดเป็นเงินทั้งสิ้น 962.81 ล้านบาท นอกจากนี้ในระหว่างปี 2559 บริษัทฯ ยังได้รับเงินจากการใช้สิทธิของใบสำคัญแสดงสิทธิซื้อหุ้นสามัญครั้งที่ 2 (DCON-W2) เป็นจำนวนเงินรวม 170.95 ล้านบาท ซึ่งบริษัทฯ ได้นำเงินดังกล่าวมาใช้เพื่อเป็นทุนหมุนเวียนและปรับสถานะทางการเงินของบริษัทและบริษัทย่อยแล้วเป็นจำนวนเงิน 152.81 ล้านบาท และนำไปใช้ในการพัฒนาโครงการอสังหาริมทรัพย์ที่บริษัทย่อยดำเนินการอยู่แล้วในปัจจุบัน 225.44 ล้านบาท และนำไปใช้ในการขยายธุรกิจและการลงทุนในธุรกิจสังหาริมทรัพย์ในอนาคตเป็นจำนวนเงิน 142.33 ล้านบาท โดยบริษัทฯ มีนโยบายที่จะไม่กู้เงินจากสถาบันการเงินเพื่อนำมาลงทุนในการพัฒนาโครงการอสังหาริมทรัพย์ของบริษัทฯ ย่อยในโครงการที่ดำเนินการอยู่ในปัจจุบัน เนื่องจากเงื่อนไขการเบิกเงินกู้ยืมไม่สอดคล้องกับภาวะตลาดอสังหาริมทรัพย์ และจะเป็นผลเสียมากกว่าการใช้เงินจากการเพิ่มทุนและจากผลการดำเนินงานของบริษัทฯ เอง

2.วิเคราะห์ผลการดำเนินงาน สำหรับงบการเงินรวมปี 2559 เทียบกับปี 2558

2.1 รายได้จากการขายและให้บริการ

ในปี 2559 และปี 2558 บริษัทฯ มีรายได้จากการขายและให้บริการ 1,012.98 ล้านบาทและ 1,152.20 ล้านบาท ตามลำดับ โดยรายได้รวมลดลง 139.22 ล้านบาทหรือคิดเป็นร้อยละ 12.1 แบ่งเป็นส่วนงานธุรกิจวัสดุก่อสร้างลดลง 111.32 ล้านบาท ลดลงร้อยละ 10.7 และส่วนงานธุรกิจอสังหาริมทรัพย์ลดลง 27.90 ล้านบาท ลดลงร้อยละ 26.0 โดยยอดขายของส่วนงานวัสดุก่อสร้างที่ลดลงนั้นเกิดจากปริมาณการขายลดลงร้อยละ 7 และราคาขายเฉลี่ยลดลงร้อยละ 4 ส่วนยอดขายของส่วนงานอสังหาริมทรัพย์ที่ลดลงเกิดจากในปลายปี 2558 มีการขายที่ดินเปล่าที่ยังไม่มีแผนพัฒนาได้เป็นจำนวนเงินประมาณ 23 ล้านบาท

ในปี 2559 รายได้จากส่วนงานธุรกิจวัสดุก่อสร้างคิดเป็นร้อยละ 92 และรายได้จากส่วนงานธุรกิจอสังหาริมทรัพย์คิดเป็นร้อยละ 8 ของยอดขายได้รวม ในขณะที่ปี 2558 รายได้จากส่วนงานธุรกิจวัสดุก่อสร้างคิดเป็นร้อยละ 91 และรายได้จากส่วนงานธุรกิจอสังหาริมทรัพย์คิดเป็นร้อยละ 9 ของยอดขายได้รวม

หน่วย : ล้านบาท

	ปี 2559	ปี 2558	ผลต่าง	
			เพิ่มขึ้น (ลดลง)	%
2.1.รายได้จากการขายและให้บริการ				
2.1.1 ส่วนงานธุรกิจวัสดุก่อสร้าง	933.38	1,044.70	(111.32)	(10.7)
2.1.2 ส่วนงานธุรกิจอสังหาริมทรัพย์	79.60	107.50	(27.90)	(26.0)
2.1.3 รายได้รวม	1,012.98	1,152.20	(139.22)	(12.1)

สัดส่วนรายได้ระหว่างส่วนงานธุรกิจวัสดุก่อสร้างกับส่วนงานธุรกิจอสังหาริมทรัพย์

หน่วย : ร้อยละ

	ปี 2559	ปี 2558
รายได้จากส่วนงานธุรกิจวัสดุก่อสร้าง	92	91
รายได้จากส่วนงานธุรกิจอสังหาริมทรัพย์	8	9
รายได้รวม	100	100

2.2 ต้นทุนขายและการให้บริการ

ต้นทุนขายและการให้บริการในปี 2559 เท่ากับ 629.12 ล้านบาท และ 708.61 ล้านบาท ในปี 2558 ลดลง 79.49 ล้านบาทคิดเป็นร้อยละ 11.2 ทั้งนี้เนื่องจากรายได้จากการขายและให้บริการที่ลดลง โดยต้นทุนขายของส่วนงานธุรกิจวัสดุก่อสร้างลดลง 64.74 ล้านบาท คิดเป็นร้อยละ 10 และต้นทุนขายของส่วนงานธุรกิจอสังหาริมทรัพย์ลดลง 14.75 ล้านบาทคิดเป็นร้อยละ 24

หน่วย : ล้านบาท

	ปี 2559	ปี 2558	ผลต่าง	
			เพิ่มขึ้น (ลดลง)	%
2.2 ต้นทุนขายและการให้บริการ				
2.2.1 ส่วนงานธุรกิจวัสดุก่อสร้าง	582.51	647.25	(64.74)	(10.0)
2.2.2 ส่วนงานธุรกิจอสังหาริมทรัพย์	46.61	61.36	(14.75)	(24.0)
2.2.3 ต้นทุนขายและการให้บริการรวม	629.12	708.61	(79.49)	(11.2)

2.3 กำไรขั้นต้น

กำไรขั้นต้นของปี 2559 เท่ากับ 383.86 ล้านบาท ลดลงจากปี 2558 เท่ากับ 59.73 ล้านบาท ลดลงคิดเป็นร้อยละ 13.5 (ปี 2558 มีกำไรขั้นต้นเท่ากับ 443.59 ล้านบาท) เนื่องจากรายได้จากการขายและบริการที่ลดลงโดยเป็นกำไรขั้นต้นของส่วนงานธุรกิจวัสดุก่อสร้างเท่ากับ 350.87 ล้านบาทและส่วนงานธุรกิจอสังหาริมทรัพย์เท่ากับ 32.99 ล้านบาท

ในปี 2559 บริษัทฯยังคงสามารถรักษาอัตรากำไรขั้นต้นของส่วนงานวัสดุก่อสร้างและส่วนงานอสังหาริมทรัพย์ได้ใกล้เคียงกับปีที่ผ่านมาคือร้อยละ 37.6 โดยในปี 2558 มีอัตรากำไรขั้นต้นอยู่ที่ร้อยละ 38.0 สำหรับอัตรากำไรขั้นต้นของส่วนงานอสังหาริมทรัพย์นั้น ในปี 2559 เท่ากับร้อยละ 41.4 และของปี 2558 เท่ากับร้อยละ 42.9

หน่วย : ล้านบาท

	ปี 2559	ปี 2558	ผลต่าง	
			เพิ่มขึ้น (ลดลง)	%
2.3 กำไรขั้นต้น				
2.3.1 ส่วนงานธุรกิจวัสดุก่อสร้าง	350.87	397.45	(46.58)	(11.7)
2.3.2 ส่วนงานธุรกิจอสังหาริมทรัพย์	32.99	46.14	(13.15)	(28.5)
2.3.3 กำไรขั้นต้นรวม	383.86	443.59	(59.73)	(13.5)

อัตรากำไรขั้นต้นต่อยอดขายได้จากการขายและให้บริการ

หน่วย : ร้อยละ

	ปี 2559	ปี 2558
อัตรากำไรขั้นต้นของส่วนงานธุรกิจวัสดุก่อสร้าง	37.6	38.0
อัตรากำไรขั้นต้นของส่วนงานธุรกิจอสังหาริมทรัพย์	41.4	42.9
อัตรากำไรขั้นต้นรวม	37.9	38.5

2.4 ค่าใช้จ่ายในการขาย

ค่าใช้จ่ายในการขายเท่ากับ 118.08 ล้านบาทและ 134.96 ล้านบาทสำหรับปี 2559 และปี 2558 ตามลำดับ ลดลง 16.88 ล้านบาทหรือคิดเป็นร้อยละ 12.5 เนื่องจากยอดขายที่ลดลง โดยค่าใช้จ่ายในการขายของส่วนงานธุรกิจวัสดุก่อสร้างลดลง 11.13 ล้านบาทหรือเท่ากับร้อยละ 9.4 และค่าใช้จ่ายในการขายของส่วนงานธุรกิจอสังหาริมทรัพย์ลดลง 5.75 ล้านบาทหรือเท่ากับร้อยละ 36

ค่าใช้จ่ายในการขายเมื่อเทียบกับรายได้จากการขายและให้บริการของส่วนงานธุรกิจวัสดุก่อสร้างเท่ากับร้อยละ 11.6 และ 11.4 สำหรับปี 2559และปี 2558 ตามลำดับ และสำหรับส่วนงานธุรกิจอสังหาริมทรัพย์นั้นเท่ากับร้อยละ 2.9 ในปี 2559 และร้อยละ 14.9 ในปี 2558

หน่วย : ล้านบาท

	ปี 2559	ปี 2558	ผลต่าง	
			เพิ่มขึ้น (ลดลง)	%
2.4 ค่าใช้จ่ายในการขาย				
2.4.1 ส่วนงานธุรกิจวัสดุก่อสร้าง	107.85	118.99	(11.13)	(9.4)
2.4.2 ส่วนงานธุรกิจอสังหาริมทรัพย์	10.23	15.97	(5.75)	(36.0)
2.4.3 ค่าใช้จ่ายในการขายรวม	118.08	134.96	(16.88)	(12.5)

อัตราส่วนค่าใช้จ่ายในการขายเทียบกับรายได้จากการขายและให้บริการ

หน่วย : ร้อยละ

	ปี 2559	ปี 2558
ค่าใช้จ่ายในการขายเทียบกับรายได้จากการขาย		
ค่าใช้จ่ายในการขายของส่วนงานธุรกิจวัสดุก่อสร้าง	11.6	11.4
ค่าใช้จ่ายในการขายของส่วนงานธุรกิจอสังหาริมทรัพย์	12.9	14.9
ค่าใช้จ่ายในการขายรวม	11.7	11.7

2.5 ค่าใช้จ่ายในการบริหาร

ค่าใช้จ่ายในการบริหารเท่ากับ 112.28 ล้านบาทและ92.64 ล้านบาท สำหรับปี 2559และปี 2558 ตามลำดับ เพิ่มขึ้น 19.64 ล้านบาทหรือคิดเป็นร้อยละ 21.2 เนื่องจากในปี 2559 ได้มีการตั้งสำรองหนี้สงสัยจะสูญเป็นจำนวนเงิน 7.50 ล้านบาท และสำรองการขาดทุนเนื่องจากการด้อยค่าทรัพย์สินเครื่องจักรเป็นจำนวนเงิน 14.57 ล้านบาท

2.6 ต้นทุนทางการเงิน

ต้นทุนทางการเงินในปี 2559 เท่ากับ 1.754 ล้านบาท และในปี2558 เท่ากับ 8.78ล้านบาท ลดลง7.03 ล้านบาท หรือเท่ากับร้อยละ 80 เนื่องจากยอดเงินกู้ยืมจากสถาบันการเงินต่ำกว่าปี 2558

2.7 กำไรสำหรับปี

ในปี 2559 และปี 2558 บริษัทฯมีกำไรสำหรับปีเท่ากับ 138.10 ล้านบาทและ176.19 ล้านบาท ลดลง38.09 ล้านบาทลดลงคิดเป็นร้อยละ21.6 เนื่องจากรายได้จากการขายและอัตรากำไรขั้นต้นที่ลดลง และเนื่องจากการตั้งสำรองหนี้สงสัยจะสูญรวมทั้งการตั้งสำรองการขาดทุนเนื่องจากการด้อยค่าทรัพย์สินเครื่องจักร ดังรายละเอียดข้างต้น

3. วิเคราะห์ฐานะทางการเงินสำหรับงบการเงินรวม ปี 2559 และปี 2558

3.1 สินทรัพย์

ณ วันที่ 31 ธันวาคม 2559 บริษัทและบริษัทย่อยมีสินทรัพย์รวมทั้งสิ้น 2,140.90 ล้านบาท เพิ่มขึ้นจากสิ้นปี 2558 เท่ากับ 798.53 ล้านบาทหรือคิดเป็นร้อยละ 59.5 โดยมีการเปลี่ยนแปลงของสินทรัพย์ที่สำคัญคือ

หน่วย : ล้านบาท

	ปี 2559	ปี 2558	ผลต่าง	
			เพิ่มขึ้น(ลดลง)	%
เงินสดและรายการเทียบเท่าเงินสด,เงินลงทุนชั่วคราว	525.37	101.53	423.84	417.5
ลูกหนี้การค้าและลูกหนี้อื่น	172.38	135.23	37.15	27.5
สินค้าคงเหลือ	817.31	448.09	369.22	82.4
อสังหาริมทรัพย์เพื่อการลงทุน	49.09	41.72	7.37	17.7
ที่ดิน อาคารและอุปกรณ์	496.77	511.84	(15.07)	(2.9)
สินทรัพย์ไม่ได้ใช้ดำเนินงาน	47.96	71.02	(23.06)	(32.5)

1. เงินสดและรายการเทียบเท่าเงินสด, เงินลงทุนชั่วคราว เพิ่มขึ้น 423.84 ล้านบาทอันเนื่องจากกระแสเงินสดได้มาจากกิจกรรมจัดหาเงินจำนวน 533.97 ล้านบาท ได้มาจากกิจกรรมการลงทุนจำนวนเงิน 11.50 ล้านบาทและใช้ไปในกิจกรรมการดำเนินงานจำนวนเงิน 124.46 ล้านบาท
2. สินค้าคงเหลือเพิ่มขึ้น 369.22 ล้านบาท หรือเท่ากับร้อยละ 82.4 โดยสินค้าคงเหลือของส่วนงานธุรกิจวัสดุก่อสร้างลดลง 2.70 ล้านบาทและสินค้าคงเหลือของส่วนงานธุรกิจอสังหาริมทรัพย์เพิ่มขึ้น 371.92 ล้านบาทเนื่องจากการลงทุนก่อสร้างคอนโดมิเนียมแห่งใหม่
3. อสังหาริมทรัพย์เพื่อการลงทุนเพิ่มขึ้น 7.37 ล้านบาทเนื่องจากการลงทุนก่อสร้างอาคารมินิแฟลตอรั้ให้เช่า
4. ที่ดิน อาคารและอุปกรณ์ลดลงสุทธิ 15.07 ล้านบาท ในปี 2559 มีการซื้อเครื่องจักรและอุปกรณ์รวม 39.38 ล้านบาท จำหน่ายเครื่องจักรเก่าออกไปเป็นเงิน 5.89 ล้านบาท และค่าเสื่อมราคาจำนวน 64.11 ล้านบาท
5. สินทรัพย์ที่ไม่ได้ใช้ดำเนินงานลดลง 23.06 ล้านบาท เนื่องจากค่าเสื่อมราคาที่ตัดจ่ายระหว่างปีและการตั้งสำรองการขาดทุนเนื่องจากการด้อยค่าทรัพย์สินเครื่องจักร

3.2 หนี้สิน

ณ วันที่ 31 ธันวาคม 2559 บริษัทฯและบริษัทย่อยมีหนี้สินรวม 272.28 ล้านบาท ลดลงจากสิ้นปี 2558 เป็นจำนวนเงิน 134.08 ล้านบาทคิดเป็นร้อยละ 33 โดยมีรายการที่เป็นสาระสำคัญคือ

	ปี 2559	ปี 2558	หน่วย : ล้านบาท	
			ผลต่าง	
			เพิ่มขึ้น(ลดลง)	%
เงินกู้ยืมระยะสั้นจากสถาบันการเงิน	0.76	173.43	(172.67)	(99.6)
เจ้าหนี้การค้าและเจ้าหนี้อื่น	242.02	109.90	132.12	120.2
ภาษีเงินได้ค้างจ่าย	15.08	22.67	(7.59)	(33.5)
เงินกู้ยืมระยะยาวและเจ้าหนี้เช่าซื้อ (รวมส่วนที่ถึงกำหนดชำระคืนภายในปี)	0.71	88.58	(87.87)	(99.2)

1. เงินกู้ยืมระยะสั้นจากสถาบันการเงินลดลง 172.67 ล้านบาทเนื่องจากการชำระคืนเงินกู้ยืมที่นำมาใช้เป็นเงินทุนหมุนเวียนของบริษัท
2. เจ้าหนี้การค้าและเจ้าหนี้อื่นเพิ่มขึ้น 132.12 ล้านบาท เนื่องจากการรับเงินมัดจำค่าขายที่ดินบางส่วนของสินทรัพย์ที่ไม่ได้ใช้ในการดำเนินงานเป็นจำนวนเงิน 44.99 ล้านบาทและมีการลงทุนก่อสร้างคอนโดมิเนียมของบริษัทย่อย
3. ภาษีเงินได้ค้างจ่ายลดลง 7.59 ล้านบาทเนื่องจากกำไรก่อนภาษีของปี 2559 ต่ำกว่าปี 2558

4. เงินกู้ยืมระยะยาวและเจ้าหนี้เช่าซื้อ (รวมส่วนที่ถึงกำหนดชำระคืนภายในปี) ลดลง 87.87 ล้านบาท เนื่องจากจ่ายชำระคืนเงินกู้ให้แก่สถาบันการเงินและเจ้าหนี้เช่าซื้อ

3.3 ส่วนของผู้ถือหุ้น

ณ สิ้นปี 2559 บริษัทฯและบริษัทย่อยมีส่วนของผู้ถือหุ้นรวม 1,868.62 ล้านบาท เพิ่มขึ้นจากสิ้นปี 2558 จำนวน 932.61 ล้านบาท เนื่องจากกำไรเบ็ดเสร็จสำหรับปีเพิ่มขึ้น 138.14 ล้านบาท จ่ายเงินสดปันผลรวม 171.16 ล้านบาท จัดทะเบียนเพิ่มทุนชำระแล้วเนื่องจากการออกหุ้นเพิ่มทุนและจากการใช้สิทธิ DCON-W2 จำนวน 214.59 ล้านบาท และจากส่วนเกินมูลค่าหุ้นจากการออกหุ้นเพิ่มทุนจำนวนเงิน 748.08 ล้านบาท

ทั้งนี้ในปี 2558 บริษัทฯได้จดทะเบียนเปลี่ยนแปลงมูลค่าที่ตราไว้ (Par) จากเดิม 1 บาทต่อหุ้นเป็น 0.10 บาทต่อหุ้น และเมื่อวันที่ 21 ธันวาคม 2558 ที่ประชุมวิสามัญผู้ถือหุ้นได้มีมติให้ออกหุ้นเพิ่มทุนจำนวน 2,139,578,118 หุ้น เสนอขายให้แก่ผู้ถือหุ้นเดิมตามสัดส่วนการถือหุ้น (Right Offering) ในอัตราส่วน 1 หุ้นสามัญเดิม ต่อ 1 หุ้นสามัญใหม่ โดยเสนอขายในราคาหุ้นละ 0.45 บาท ซึ่งได้รับจองและรับชำระเงินค่าหุ้นครบถ้วนเรียบร้อยแล้วในวันที่ 22 มกราคม 2559

4. สภาพคล่อง, ความสามารถในการบริหารสินทรัพย์และการทำกำไร

ณ วันที่ 31 ธันวาคม 2559 บริษัทฯและบริษัทย่อยมีสินทรัพย์หมุนเวียนเท่ากับ 1,515.05 และมีหนี้สินหมุนเวียนเท่ากับ 258.43 ล้านบาท จึงทำให้มีอัตราส่วนสภาพคล่องเท่ากับ 5.86 เท่า โดยมีอัตราส่วนสภาพคล่องหมุนเร็วเท่ากับ 2.70 เท่า มีระยะเวลาการเก็บหนี้เฉลี่ยอยู่ที่ 41 วันและระยะเวลาการชำระหนี้เฉลี่ยอยู่ที่ 76 วัน

จากการที่รายได้จากการขายและให้บริการของปี 2559 ที่ลดลง 139.22 ล้านบาทเมื่อเทียบกับปี 2558 และมีการตั้งสำรองหนี้สงสัยจะสูญ,สำรองผลขาดทุนจากการค้อยค่าทรัพย์สินเป็นจำนวนเงินรวม 22.07 ล้านบาท ทำให้กำไรสำหรับปีลดลง 38.09 ล้านบาท ประกอบกับบริษัทฯอยู่ระหว่างดำเนินการลงทุนก่อสร้างคอนโดมิเนียม ส่งผลให้ในปี 2559 บริษัทฯมีอัตราส่วนผลตอบแทนต่อสินทรัพย์รวมเท่ากับร้อยละ 10.1 ลดลงจากปี 2558 ซึ่งเท่ากับร้อยละ 16.8 อัตราการหมุนเวียนของสินทรัพย์ถาวรเท่ากับ 2.01 เท่าลดลงจากปี 2558 ซึ่งเท่ากับ 2.20 เท่าและอัตราส่วนหมุนเวียนของสินทรัพย์รวมเท่ากับ 0.58 เท่าลดลงจากปี 2558 ซึ่งเท่ากับ 0.84 เท่า

ณ สิ้นปี 2559 บริษัทฯและบริษัทย่อยมีอัตราส่วนหนี้สินรวมต่อส่วนของผู้ถือหุ้นเท่ากับ 0.15 เท่าลดลงจากสิ้นปี 2558 ซึ่งเท่ากับ 0.43 เท่า