

ส่วนที่ 3

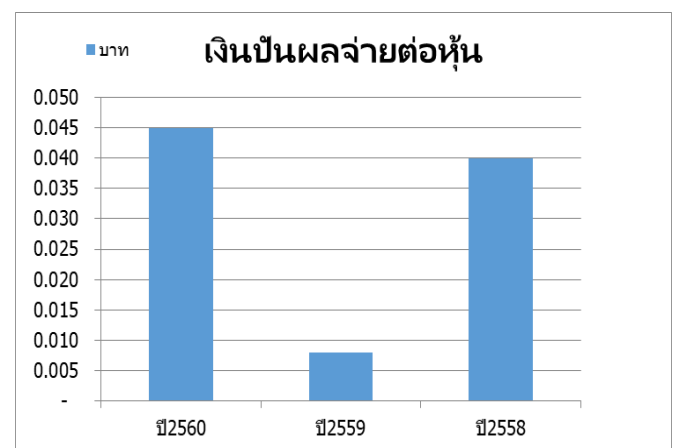
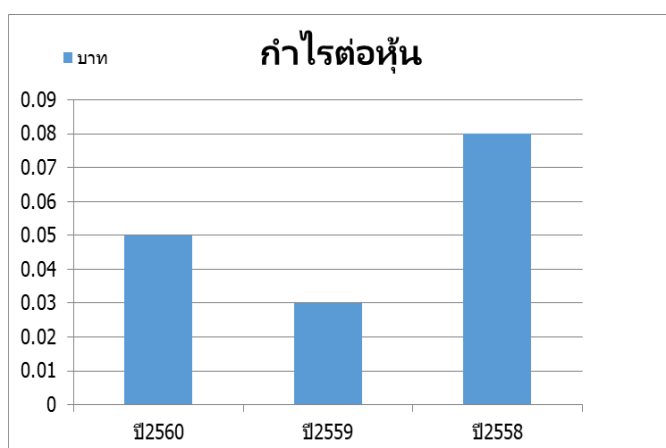
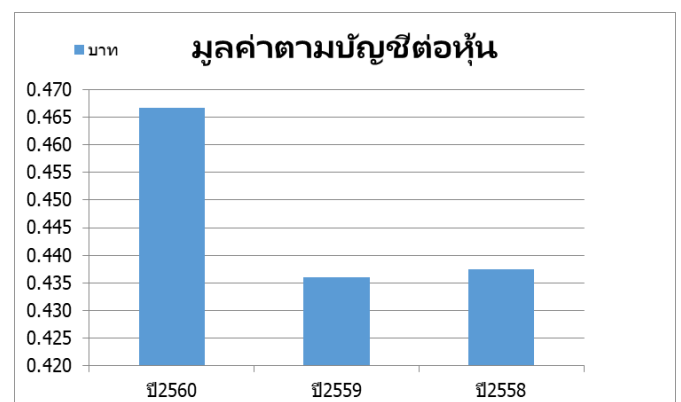
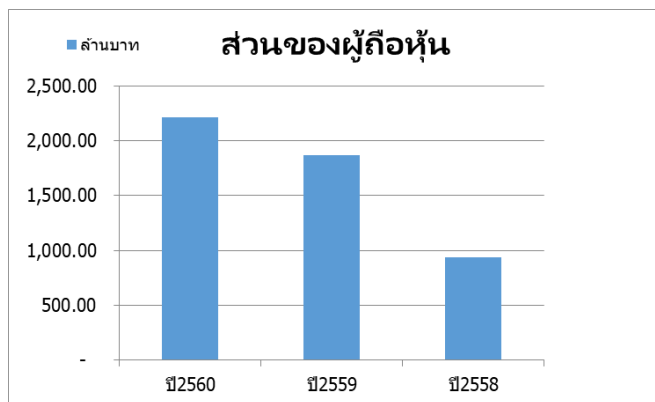
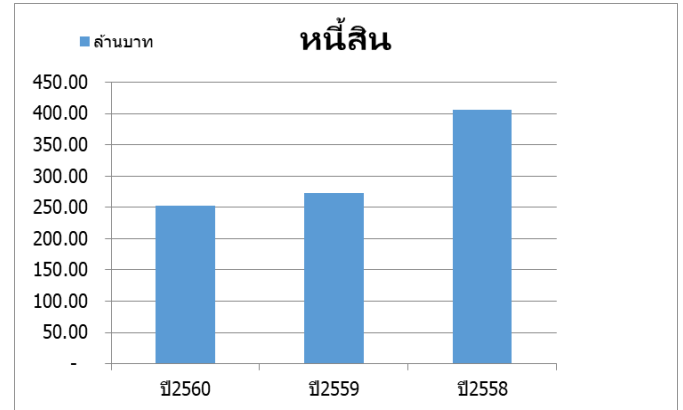
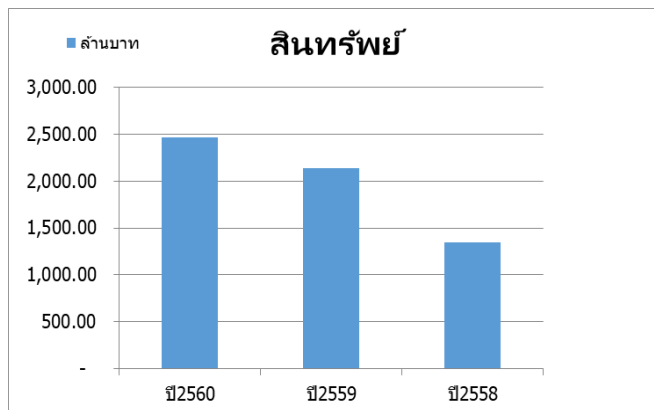
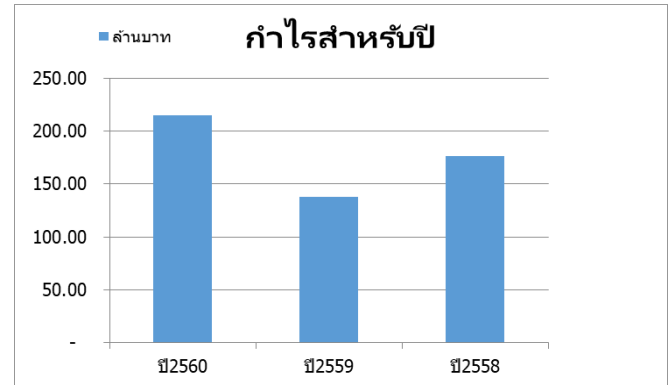
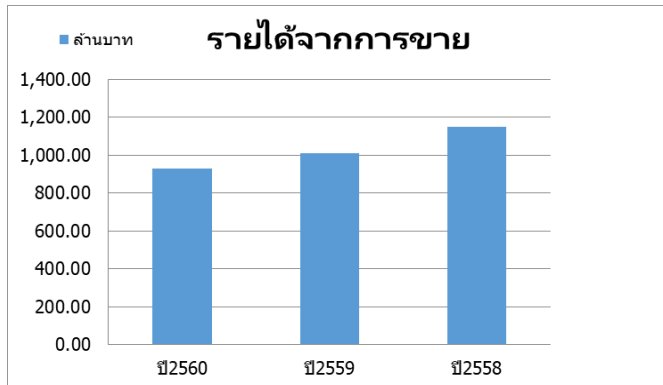
ฐานะการเงินและผลการดำเนินงาน

13.ข้อมูลทางการเงินที่สำคัญ

13.1 ตารางสรุปงบการเงิน

สรุปผลการดำเนินงานและฐานะการเงินที่ผ่านมา (โปรดดูรายละเอียดในงบการเงินรวม)

ข้อมูลสำคัญทางการเงิน	2560	2559	2558
งบกำไรขาดทุนรวม (ล้านบาท)			
รายได้จากการขาย	932	1,013	1,152
ต้นทุนและค่าใช้จ่าย		859	936
กำไรก่อนต้นทุนทางการเงิน ภาษีเงินได้ ค่าเสื่อมราคาและตัดจำหน่าย	201	255	292
รวมเงินปันผลรับจากบริษัทร่วม(EBITDA)			
กำไรสำหรับปี*	222	138	176
งบแสดงฐานะการเงินรวม (ล้านบาท)			
สินทรัพย์	2,470	2,141	1,342
หนี้สิน	252	272	406
ส่วนของผู้ถือหุ้น	2218	1,869	936
ส่วนของผู้ถือหุ้นบริษัทใหญ่	2218	1,869	936
อัตราส่วนทางการเงิน			
จำนวนหุ้นที่ออก (ล้านหุ้น)**	4,752	4,285	2,140
มูลค่าตามบัญชีต่อหุ้น (บาท)	0.47	0.44	0.44
กำไรต่อหุ้น (บาท)	0.05	0.03	0.08
เงินปันผลจ่ายต่อหุ้น (บาท)	0.045	0.008	***0.04
อัตราส่วนสภาพคล่อง (เท่า)	9.42	5.86	1.98
อัตรากำไรขั้นต้น(%)	35%	38%	38.5%
อัตรากำไรสุทธิ(%)	24%	14%	15.3%
อัตราผลตอบแทนผู้ถือหุ้น (%)	10.9%	9.8%	17.6%
อัตราผลตอบแทนจากสินทรัพย์รวม (%)	12.3%	10.1%	16.8%
อัตราส่วนหนี้สินต่อส่วนของผู้ถือหุ้น (เท่า)	0.11	0.15	0.43



(หน่วย : พันบาท)

งบแสดงฐานะการเงิน	งบการเงินรวมตามรายงานการสอบบัญชี					
	2560		2559		2558	
	จำนวนเงิน	%	จำนวนเงิน	%	จำนวนเงิน	%
สินทรัพย์						
สินทรัพย์หมุนเวียน						
เงินสดและรายการเทียบเท่าเงินสด	103,530	4	83,136	4	101,532	8
เงินลงทุนชั่วคราว	394,614	16	442,233		-	
ลูกหนี้การค้าและลูกหนี้อื่น	141,946	6	172,378	8	135,236	10
เงินให้กู้ยืมระยะสั้น	-		-		3,570	
สินค้าคงเหลือ	1,266,968	51	817,308	38	448,087	33
รวมสินทรัพย์หมุนเวียน	1,907,058	77	1,515,055	71	688,425	51
สินทรัพย์ไม่หมุนเวียน						
ที่ดินรอการพัฒนา	19,933	1	19,933	1	19,933	1
อสังหาริมทรัพย์เพื่อการลงทุน	46,460	2	49,090	2	41,724	3
ที่ดิน อาคารและอุปกรณ์	445,699	18	496,769	23	511,839	38
สินทรัพย์ไม่มีตัวตน	1,126	0	1,382		2,038	
สินทรัพย์ภายใต้การควบคุม	9,538	0	8,376		4,378	
สินทรัพย์ไม่ได้ใช้ดำเนินงาน	35,768	1	47,957	2	71,016	5
สินทรัพย์ไม่หมุนเวียนอื่น	4,219	0	2,3338		3,014	
รวมสินทรัพย์ไม่หมุนเวียน	562,743	23	625,845	29	653,943	49
รวมสินทรัพย์	2,469,801	100	2,140,900	100	1,342,368	100
หนี้สินและส่วนของผู้ถือหุ้น						
หนี้สินหมุนเวียน						
เงินเบิกเกินบัญชีและเงินกู้ยืมระยะสั้นจากสถาบันการเงิน	1,119	0	762	0	173,433	13
เจ้าหนี้การค้าและเจ้าหนี้อื่น	185,897	8	242,018	11	109,904	8
เงินกู้ยืมระยะสั้น	-		-		-	
ส่วนของหนี้สินระยะยาวที่ถึงกำหนดชำระภายในหนึ่งปี	108	0	569	0	41,909	3
ภาษีเงินได้ค้างจ่าย	15,420	1	15,083	1	22,672	2
รวมหนี้สินหมุนเวียน	202,544	8	258,432	12	347,918	26
หนี้สินไม่หมุนเวียน						
เงินกู้ยืมระยะยาว	-	-	-	-	46,250	3
หนี้สินตามสัญญาเช่าการเงิน	-	-	139	0	416	
หนี้สินภายใต้การควบคุม	5,200	0	4,972	0	3,900	

ภาระผูกพันผลประโยชน์พนักงาน	16,092	1	7,184	0	6,453	
หนี้สินไม่หมุนเวียนอื่น	28,275	1	1,555	0	1,425	
รวมหนี้สินไม่หมุนเวียน	49,567	2	13,850	1	58,444	4
รวมหนี้สิน	252,111	10	272,282	13	406,362	30
ส่วนของผู้ถือหุ้น						
ทุนเรือนหุ้น						
ทุนจดทะเบียน	557,000	23	546,316	26	546,316	41
ทุนที่ออกและชำระแล้ว	475,160	19	428,550	20	213,958	16
ส่วนเกินมูลค่าหุ้นสามัญ	1,187,566	48	1,067,908	50	319,825	24
กำไรสะสม						
จัดสรรแล้ว						
ทุนสำรองตามกฎหมาย	55,700	2	54,632	3	32,413	2
ยังไม่ได้จัดสรร	497,861	20	320,583	15	375,822	28
องค์ประกอบอื่นของส่วนของผู้ถือหุ้น	(5,992)	(0)	(5,992)		(5,992)	
ส่วนได้เสียที่ไม่มีอำนาจควบคุม	7,395	0	2,937		(20)	
รวมส่วนของผู้ถือหุ้น	2,217,690	90	1,868,618	87	936,006	70
รวมหนี้สินและส่วนของผู้ถือหุ้น	2,469,801	100	2,140,900	100	1,342,368	100

(หน่วย : พันบาท)

งบกำไรขาดทุนเบ็ดเสร็จ	งบการเงินรวมตามรายงานการสอบบัญชี					
	2560		2559		2558	
	จำนวนเงิน	%	จำนวนเงิน	%	จำนวนเงิน	%
รายได้จากการขายและการให้บริการ	932,113	100	1,012,981	100	1,152,203	100
ต้นทุนขายและการให้บริการ	(604,327)	(65)	(629,125)	(62)	(708,614)	(62)
กำไรขั้นต้น	327,786	35	383,856	38	443,589	38
รายได้อื่น						
กำไรจากการขายที่ดินที่ไม่ได้ใช้ในการดำเนินงาน	132,594	14	-		-	
กำไรจากการขายอสังหาริมทรัพย์เพื่อการลงทุน	7,223	1	-		-	
อื่น ๆ	22,686	2	21,755	2	14,399	1
ค่าใช้จ่ายในการขาย	(127,486)	(14)	(118,083)	(12)	(134,961)	(12)
ค่าใช้จ่ายในการบริหาร	(78,472)	(8)	(112,282)	(11)	(92,640)	(8)
ต้นทุนทางการเงิน	(290)	(0)	(1,754)	(0)	(8,782)	(1)
กำไรก่อนภาษีเงินได้	284,041	30	173,492	17	221,605	19
ค่าใช้จ่ายภาษีเงินได้	(59,923)	(6)	(35,390)	(3)	(45,415)	(4)
กำไรสำหรับปีจากการดำเนินงานต่อเนื่อง	224,118	24	138,102	14	176,190	15
ขาดทุนสำหรับปีจากการดำเนินงานที่ยกเลิก	(2,247)	(0)	-	-	-	-
รวมกำไรสำหรับปี	221,871	21	138,102	14	176,190	15
กำไรขาดทุนเบ็ดเสร็จอื่น	(6,974)	(1)	-		-	
กำไรขาดทุนเบ็ดเสร็จรวมสำหรับปี	214,897	23	138,102	14	176,190	15
การแบ่งปันกำไร(ขาดทุน)						
ส่วนที่เป็นของบริษัทใหญ่	223,306	24	138,144	14	176,194	15
ส่วนที่เป็นของส่วนได้เสียที่ไม่มีอำนาจควบคุม	(1,435)	(0)	(42)	0	(4)	0
รวมกำไร (ขาดทุน) สำหรับปี	221,871	24	138,102	14	176,190	15
การแบ่งปันกำไร (ขาดทุน) เบ็ดเสร็จ						
ส่วนที่เป็นของบริษัทใหญ่	216,332	23	138,144	14	176,194	15
ส่วนที่เป็นของส่วนได้เสียที่ไม่มีอำนาจควบคุม	(1,435)	(0)	(42)	0	(4)	0
รวมกำไร (ขาดทุน) เบ็ดเสร็จสำหรับปี	214,897	23	138,102	14	176,190	15
กำไรต่อหุ้นขั้นพื้นฐาน	0.05		0.03		0.08	

บแสดงการเปลี่ยนแปลงส่วนของผู้ถือหุ้น	งบการเงินรวมตามรายงานการสอบบัญชี		
	2560	2559	2558
ทุนเรือนหุ้น			
ยอดคงเหลือต้นปี	428,550	213,958	205,434
เพิ่มทุนหุ้นสามัญ	-	213,958	
จากการใช้สิทธิใบสำคัญแสดงสิทธิซื้อหุ้นสามัญ	46,610	634	296
จ่ายหุ้นปันผล			8,228
ยอดคงเหลือปลายปี	475,160	428,550	213,958
ส่วนเกินมูลค่าหุ้น			
ยอดคงเหลือต้นปี	1,067,908	319,825	319,825
เพิ่มขึ้นระหว่างปี	119,658	748,083	-
ยอดคงเหลือปลายปี	1,187,566	1,067,908	319,825
กำไรสะสม			
จัดสรรแล้ว			
ยอดคงเหลือต้นปี	54,632	32,413	24,688
สำรองตามกฎหมาย	1,068	22,219	7,725
ยอดคงเหลือปลายปี	55,700	54,632	32,413
ยังไม่ได้จัดสรร			
ยอดคงเหลือต้นปี	320,583	375,822	524,124
ผลกระทบจากการใช้นโยบายบัญชีใหม่เกี่ยวกับภาษีเงินได้			-
สำรองตามกฎหมาย	(1,068)	(22,219)	(7,725)
จ่ายหุ้นปันผล		-	(8,228)
เงินปันผลจ่าย	(37,986)	(171,164)	(308,543)
กำไรเบ็ดเสร็จรวมสำหรับปี	216,332	138,144	176,194
ยอดคงเหลือปลายปี	497,861	320,583	375,822
องค์ประกอบอื่นของส่วนของผู้ถือหุ้น			
ผลต่างจากการเปลี่ยนแปลงสัดส่วนเงินลงทุนในบริษัทย่อย			
ยอดคงเหลือต้นปี	(5,992)	(5,992)	(5,992)
เพิ่มขึ้นระหว่างปี	-	-	-
ยอดคงเหลือปลายปี	(5,992)	(5,992)	(5,992)
รวมของส่วนผู้ถือหุ้น	2,210,295	1,865,681	936,026

(หน่วย : พันบาท)

งบกระแสเงินสด	งบการเงินรวมตามรายงานการสอบบัญชี		
	2560	2559	2558
กระแสเงินสดจากกิจกรรมดำเนินงาน			
กำไรก่อนภาษีเงินได้	284,041	173,492	221,605
ขาดทุนสำหรับปีจากการดำเนินงานที่ยกเลิก	(2,247)		
รายการปรับปรุง			
กำไรจากการเปลี่ยนแปลงมูลค่าเงินลงทุน	(1,948)	(2,830)	-
หนี้สงสัยจะสูญ	76	7,706	-
ค่าเสื่อมราคา	60,046	64,105	60,171
ขาดทุนจากการด้อยค่าสินทรัพย์	-	14,569	-
กำไรจากการขายเงินลงทุนในบริษัทย่อย	(929)		
กำไรจากการขายอสังหาริมทรัพย์เพื่อการลงทุน	(7,223)		-
ค่าความนิยमतัดจำหน่าย	316		
(กำไร)ขาดทุนจากการจำหน่ายสินทรัพย์ถาวร			-
กำไรจากการขายอุปกรณ์		(4,980)	(167)
กำไรจากการขายที่ดินที่ไม่ได้ใช้ในการดำเนินงาน	(132,594)		
ค่าตัดจำหน่ายสินทรัพย์ไม่มีตัวตน	685	656	656
ประมาณการหนี้สินผลประโยชน์พนักงาน	450	482	570
รายได้เงินปันผล	-	-	-
ค่าใช้จ่ายดอกเบี้ยจ่าย	289	1,754	8,782
กำไรจากการดำเนินงานก่อนการเปลี่ยนแปลงในสินทรัพย์และหนี้สินดำเนินงาน	200,962	254,954	291,617
การเปลี่ยนแปลงในส่วนประกอบของสินทรัพย์ดำเนินงาน(เพิ่มขึ้น)ลดลง			
ลูกหนี้การค้าและลูกหนี้อื่น	29,964	(41,278)	(284)
สินค้าคงเหลือ	(455,429)	(378,660)	(12,713)
ที่ดินรอการพัฒนา	-	-	-
สินทรัพย์ไม่มีตัวตนอื่น	(520)		
สินทรัพย์ไม่หมุนเวียนอื่น	(1,881)	676	(816)
การเปลี่ยนแปลงในส่วนประกอบของหนี้สินดำเนินงานเพิ่มขึ้น(ลดลง)			
เจ้าหนี้การค้าและเจ้าหนี้อื่น	(10,856)	87,123	(21,966)
ภาระผูกพันผลประโยชน์พนักงาน		-	(1,349)
หนี้สินไม่หมุนเวียนอื่น	26,720	130	345
เงินสดรับ(จ่าย)จากการดำเนินงาน	(211,040)	(77,055)	254,835
เงินสดจ่ายดอกเบี้ยจ่าย	(38)	(1,506)	(8,482)

เงินสดจ่ายผลประโยชน์พนักงาน	(510)		
เงินสดจ่ายภาษีเงินได้	(58,777)	(45,905)	(73,718)
เงินสดสุทธิได้มาจาก(ใช้ไปใน)กิจกรรมดำเนินงาน	(270,365)	(124,466)	172,634
กระแสเงินสดจากกิจกรรมลงทุน			
เงินลงทุนชั่วคราวเพิ่มขึ้น	49,568	(439,404)	
เงินสดรับจากการขายเงินลงทุนชั่วคราว		-	-
เงินสดรับจากการขายเงินลงทุนในบริษัทย่อย	974	-	-
เงินสดรับจากการขายอสังหาริมทรัพย์เพื่อการลงทุน	12,000	-	
เงินสดจ่ายซื้อสินทรัพย์ถาวร	(7,159)	(39,380)	(28,204)
เงินสดรับจากการขายอุปกรณ์	-	5,888	693
เงินสดรับจากการขายที่ดินที่ไม่ได้ใช้ในการดำเนินงาน	96,838		
เงินสดรับล่วงหน้าค่าที่ดิน		44,992	
เงินสดสุทธิได้มาจาก(ใช้ไปใน)กิจกรรมลงทุน	152,221	(427,904)	(27,512)
กระแสเงินสดจากกิจกรรมจัดหาเงิน			
เงินเบิกเกินบัญชีและเงินกู้ยืมระยะสั้นจากสถาบันการเงินเพิ่มขึ้น(ลดลง)	357	(172,670)	171,860
เงินกู้ยืมระยะสั้นเพิ่มขึ้น(ลดลง)	-	-	-
เงินกู้ยืมระยะยาวเพิ่มขึ้น(ลดลง)	-	(73,750)	(27,500)
เงินสดจ่ายหนี้สินตามสัญญาเช่าการเงิน	(600)	(14,117)	(24,236)
เงินสดรับค่าหุ้นเพิ่มทุน	-	960,412	296
เงินสดรับค่าหุ้นเพิ่มทุนในบริษัทย่อย	10,500	3,000	
เงินสดรับจากการใช้สิทธิใบสำคัญแสดงสิทธิซื้อหุ้นสามัญ	166,268	2,263	
เงินสดจ่ายปันผล	(37,987)	(171,165)	(308,544)
เงินสดสุทธิได้มาจาก(ใช้ไปใน)กิจกรรมจัดหาเงิน	138,538	533,973	(188,125)
เงินสดและรายการเทียบเท่าเงินสดเพิ่มขึ้น(ลดลง)สุทธิ	20,394	(18,396)	(43,002)
เงินสดและรายการเทียบเท่า ณ วันที่ 1 มกราคม	83,136	101,532	144,534
เงินสดและรายการเทียบเท่า ณ วันที่ 31 ธันวาคม	103,530	83,136	101,532

อัตราส่วนทางการเงิน	2560	2559	2558
อัตราส่วนสภาพคล่อง (Liquidity Ratio)			
อัตราส่วนสภาพคล่อง (เท่า)	9.42	5.86	1.98
อัตราส่วนสภาพคล่องหมุนเร็ว (เท่า)	3.16	2.70	0.68
อัตราส่วนหมุนเวียนลูกหนี้การค้า (เท่า)	8.02	8.90	8.53
ระยะเวลาเก็บหนี้เฉลี่ย (วัน)	45.52	41.00	42.81
อัตราส่วนหมุนเวียนสินค้าคงเหลือ (เท่า)	0.78	1.34	1.57
ระยะเวลาขายสินค้าเฉลี่ย (วัน)	465.60	271.53	232.75
อัตราส่วนหมุนเวียนเจ้าหนี้ (เท่า)	3.82	4.83	5.87
ระยะเวลาชำระหนี้ (วัน)	95.59	75.52	62.16
Cash Cycle (วัน)	415.53	237.01	213.40
อัตราส่วนแสดงความสามารถในการทำกำไร (Profitability Ratio)			
อัตรากำไรขั้นต้น(%)	35.2%	37.9%	38.5%
อัตรากำไรสุทธิ(%)	24.0%	13.6%	15.3%
อัตราผลตอบแทนผู้ถือหุ้น (%)	10.9%	9.8%	17.6%
อัตราส่วนแสดงประสิทธิภาพในการดำเนินงาน (Efficiency Ratio)			
อัตราผลตอบแทนจากสินทรัพย์รวม (%)	12.3%	10.1%	16.8%
อัตราส่วนหมุนเวียนสินทรัพย์ถาวร (เท่า)	1.98	2.01	2.20
อัตราส่วนหมุนเวียนสินทรัพย์รวม (เท่า)	0.40	0.58	0.84
อัตราส่วนวิเคราะห์นโยบายทางการเงิน (Financial Ratio)			
อัตราส่วนหนี้สินต่อส่วนของผู้ถือหุ้น (เท่า)	0.11	0.15	0.43
อัตราส่วนความสามารถชำระดอกเบี้ย (เท่า)	983.94	99.91	26.24

14. การวิเคราะห์และคำอธิบายของฝ่ายจัดการ (MD&A)

รายงานวิเคราะห์และคำอธิบายของฝ่ายจัดการสำหรับผลการดำเนินงาน ปี 2560 (งบการเงินรวม)

บริษัท ดีคอนโปรดักส์ จำกัด (มหาชน) และบริษัทย่อย

1. วิเคราะห์ผลการดำเนินงาน สำหรับงบการเงินรวมปี 2560 เทียบกับปี 2559

1.1 รายได้จากการขายและให้บริการ

ในปี 2560 และปี 2559 บริษัทฯ มีรายได้จากการขายและให้บริการ 932.11 ล้านบาท และ 1,012.98 ล้านบาท ตามลำดับ โดยรายได้รวมลดลง 80.87 ล้านบาทหรือคิดเป็นร้อยละ 8.0 แบ่งเป็นส่วนงานธุรกิจวัสดุก่อสร้างลดลง 72.38 ล้านบาท ลดลงร้อยละ 7.80 และส่วนงานธุรกิจอสังหาริมทรัพย์ลดลง 8.48 ล้านบาท ลดลงร้อยละ 10.70 โดยยอดขายของส่วนงานวัสดุก่อสร้างที่ลดลงนั้นเกิดจากปริมาณการขายลดลงร้อยละ 6 และราคาขายเฉลี่ยลดลงร้อยละ 2 ส่วนยอดขายของส่วนงานอสังหาริมทรัพย์ที่ลดลงเกิดจากภาวะเศรษฐกิจที่ซบเทราของธุรกิจภาคอสังหาริมทรัพย์ที่มีการชะลอตัว

ในปี 2560 บริษัทฯ มีรายได้จากการขายที่ดินที่ไม่ได้ใช้ในการดำเนินการ เป็นจำนวนเงิน 132.59 ล้านบาท

หน่วย : ล้านบาท

	ปี 2560	ปี 2559	ผลต่าง	
			เพิ่มขึ้น (ลดลง)	%
1.1. รายได้จากการขายและให้บริการ				
1.1.1 ส่วนงานธุรกิจวัสดุก่อสร้าง	861.00	933.38	(72.38)	-7.80%
1.1.2 ส่วนงานธุรกิจอสังหาริมทรัพย์	71.11	79.60	(8.49)	-10.70%
1.1.3 รายได้รวม	932.11	1,012.98	(80.87)	-8.0%

สัดส่วนรายได้ระหว่างส่วนงานธุรกิจวัสดุก่อสร้างกับส่วนงานธุรกิจอสังหาริมทรัพย์

หน่วย : ร้อยละ

	ปี 2560	ปี 2559
รายได้จากส่วนงานธุรกิจวัสดุก่อสร้าง	92	92
รายได้จากส่วนงานธุรกิจอสังหาริมทรัพย์	8	8
รายได้รวม	100	100

1.2 ต้นทุนขายและการให้บริการ

ต้นทุนขายและการให้บริการในปี 2560 เท่ากับ 604.33 ล้านบาทและ 629.13 ล้านบาทในปี 2559 ลดลง 24.80 ล้านบาทคิดเป็นร้อยละ 3.90 ทั้งนี้เนื่องจากรายได้จากการขายและการให้บริการที่ลดลง ในขณะที่ต้นทุนวัตถุดิบมีการปรับราคาเพิ่มสูงขึ้นโดยเฉพาะปูนซีเมนต์และลวด PC Wire โดยต้นทุนขายของส่วนงานธุรกิจวัสดุก่อสร้างลดลง 13.25 ล้านบาทคิดเป็นร้อยละ 2.30 และต้นทุนขายของส่วนงานธุรกิจอสังหาริมทรัพย์ลดลง 11.55 ล้านบาทคิดเป็นร้อยละ 24.80

	ปี 2560	ปี 2559	หน่วย : ล้านบาท	
			ผลต่าง	
			เพิ่มขึ้น (ลดลง)	%
1.2 ต้นทุนขายและการให้บริการ				
1.2.1 ส่วนงานธุรกิจวัสดุก่อสร้าง	569.26	582.51	(13.25)	-2.30%
1.2.2 ส่วนงานธุรกิจอสังหาริมทรัพย์	35.07	46.61	(11.55)	-24.80%
1.2.3 ต้นทุนขายและการให้บริการรวม	604.33	629.12	(24.80)	-3.90%

1.3 กำไรขั้นต้น

กำไรขั้นต้นของปี 2560 เท่ากับ 327.79 ล้านบาท ลดลงจากปี 2559 เท่ากับ 56.07 ล้านบาท ลดลงคิดเป็นร้อยละ 14.60 (ปี 2559 มีกำไรขั้นต้นเท่ากับ 383.86 ล้านบาท) เนื่องจากรายได้จากการขายและบริการที่ลดลงและต้นทุนขายที่เพิ่มขึ้น โดยเป็นกำไรขั้นต้นของส่วนงานธุรกิจวัสดุก่อสร้างเท่ากับ 291.74 ล้านบาทและส่วนงานธุรกิจอสังหาริมทรัพย์เท่ากับ 36.05 ล้านบาท

ในปี 2560 บริษัทฯมีอัตรากำไรขั้นต้นของส่วนงานวัสดุก่อสร้างลดลงจากปีที่ผ่านมาคือร้อยละ 33.90 โดยในปี 2559มีอัตรากำไรขั้นต้นอยู่ที่ร้อยละ 37.60 เนื่องจากราคาปูนซีเมนต์ปรับราคาเพิ่มสูงขึ้นร้อยละ 12 และลวด PC Wire ปรับราคาเพิ่มสูงขึ้นร้อยละ 30 สำหรับส่วนงานอสังหาริมทรัพย์มีอัตรากำไรขั้นต้นสูงกว่าปีที่ผ่านมาคือร้อยละ 50.7 โดยในปี 2559 มีอัตรากำไรขั้นต้นอยู่ที่ร้อยละ 41.40

	ปี 2560	ปี 2559	หน่วย : ล้านบาท	
			ผลต่าง	
			เพิ่มขึ้น (ลดลง)	%
1.3 กำไรขั้นต้น				
1.3.1 ส่วนงานธุรกิจวัสดุก่อสร้าง	291.74	350.87	(59.13)	-16.90%
1.3.2 ส่วนงานธุรกิจอสังหาริมทรัพย์	36.05	32.99	3.07	9.30%
1.3.3 กำไรขั้นต้นรวม	327.79	383.86	(56.07)	-14.60%

อัตรากำไรขั้นต้นต่อยอดขายได้จากการขายและให้บริการ

หน่วย : ร้อยละ

	ปี 2559	ปี 2559
อัตรากำไรขั้นต้นของส่วนงานธุรกิจวัสดุก่อสร้าง	33.9	37.6
อัตรากำไรขั้นต้นของส่วนงานธุรกิจอสังหาริมทรัพย์	50.7	41.4
อัตรากำไรขั้นต้นรวม	35.2	37.9

1.4 ค่าใช้จ่ายในการขาย

ค่าใช้จ่ายในการขายเท่ากับ 127.48 ล้านบาทและ 118.08 ล้านบาทสำหรับปี 2560 และปี 2559 ตามลำดับ เพิ่มขึ้น 9.40 ล้านบาทหรือคิดเป็นร้อยละ 8.0 เนื่องจากการจัดประเภทการรายงานใหม่ โดยค่าใช้จ่ายในการขายของส่วนงานธุรกิจวัสดุก่อสร้างเพิ่มขึ้น 9.05 ล้านบาทหรือเท่ากับร้อยละ 8.40 และค่าใช้จ่ายในการขายของส่วนงานธุรกิจอสังหาริมทรัพย์เพิ่มขึ้น 0.35 ล้านบาทหรือเท่ากับร้อยละ 3.5

ค่าใช้จ่ายในการขายเมื่อเทียบกับรายได้จากการขายและให้บริการของส่วนงานธุรกิจวัสดุก่อสร้างเท่ากับร้อยละ 13.6 และ 11.6 สำหรับปี 2560 และปี 2559 ตามลำดับ และสำหรับส่วนงานธุรกิจอสังหาริมทรัพย์นั้นเท่ากับร้อยละ 14.9 ในปี 2560 และร้อยละ 12.9 ในปี 2559

หน่วย : ล้านบาท

	ปี 2560	ปี 2559	ผลต่าง	
			เพิ่มขึ้น (ลดลง)	%
1.4 ค่าใช้จ่ายในการขาย				
1.4.1 ส่วนงานธุรกิจวัสดุก่อสร้าง	116.90	107.85	9.05	8.40%
1.4.2 ส่วนงานธุรกิจอสังหาริมทรัพย์	10.58	10.23	0.35	3.50%
1.4.3 ค่าใช้จ่ายในการขายรวม	127.48	118.08	9.40	8.00%

อัตราส่วนค่าใช้จ่ายในการขายเทียบกับรายได้จากการขายและให้บริการ

หน่วย : ร้อยละ

	ปี 2560	ปี 2559
ค่าใช้จ่ายในการขายเทียบกับรายได้จากการขาย		
ค่าใช้จ่ายในการขายของส่วนงานธุรกิจวัสดุก่อสร้าง	13.6	11.6
ค่าใช้จ่ายในการขายของส่วนงานธุรกิจอสังหาริมทรัพย์	14.9	12.9
ค่าใช้จ่ายในการขายรวม	13.7	11.7

1.5 ค่าใช้จ่ายในการบริหาร

ค่าใช้จ่ายในการบริหารเท่ากับ 78.47 ล้านบาทและ 112.28 ล้านบาท สำหรับปี 2560 และปี 2559 ตามลำดับ ลดลง 33.81 ล้านบาทหรือคิดเป็นร้อยละ 30.10 เนื่องจากในปี 2559 ได้มีการตั้งสำรองหนี้สงสัยจะสูญเป็นจำนวนเงิน 7.50 ล้านบาท และสำรองการขาดทุนเนื่องจากการด้อยค่าทรัพย์สินเครื่องจักรเป็นจำนวนเงิน 14.57 ล้านบาท และเนื่องจากการจัดประเภทการรายงานใหม่จำนวนเงิน 12.62 ล้านบาท

1.6 ต้นทุนทางการเงิน

ต้นทุนทางการเงินในปี 2560 เท่ากับ 0.29 ล้านบาท และในปี 2559 เท่ากับ 1.75 ล้านบาท ลดลง 1.47 ล้านบาท หรือเท่ากับร้อยละ 83.50 เนื่องจากยอดเงินกู้ยืมจากสถาบันการเงินต่ำกว่าปี 2559

1.7 กำไรสำหรับปี

ในปี 2560 และปี 2559 บริษัทมีกำไรสำหรับปีเท่ากับ 223.30 ล้านบาทและ 138.10 ล้านบาท เพิ่มขึ้น 85.20 ล้านบาทเพิ่มขึ้นคิดเป็นร้อยละ 61.70 ดังรายละเอียดข้างต้น

2. วิเคราะห์ฐานะทางการเงินสำหรับงบการเงินรวม ปี 2560 และปี 2559

2.1 สินทรัพย์

ณ วันที่ 31 ธันวาคม 2560 บริษัทและบริษัทย่อยมีสินทรัพย์รวมทั้งสิ้น 2,469.80 ล้านบาท เพิ่มขึ้นจากสิ้นปี 2559 เท่ากับ 328.90 ล้านบาทหรือคิดเป็นร้อยละ 15.0 โดยมีการเปลี่ยนแปลงของสินทรัพย์ที่สำคัญคือ

หน่วย : ล้านบาท

	ปี 2560	ปี 2559	ผลต่าง	
			เพิ่มขึ้น(ลดลง)	%
เงินสดและรายการเทียบเท่าเงินสด,เงินลงทุนชั่วคราว	498.14	525.37	(27.23)	-5.2%
ลูกหนี้การค้าและลูกหนี้อื่น	141.95	172.38	(30.43)	-17.7%
สินค้าคงเหลือ	1,266.97	817.31	449.66	55.0%
อสังหาริมทรัพย์เพื่อการลงทุน	46.46	49.09	(2.63)	-5.4%
ที่ดิน อาคารและอุปกรณ์	445.70	496.77	(51.07)	-10.3%

1. เงินสดและรายการเทียบเท่าเงินสด,เงินลงทุนชั่วคราว ลดลง 27.23 ล้านบาทอันเนื่องจากกระแสเงินสดได้มาจากกิจกรรมจัดหาเงินจำนวน 138.54 ล้านบาท ได้มาจากกิจกรรมการลงทุนจำนวนเงิน 104.60 ล้านบาท และใช้ไปในกิจกรรมการดำเนินงานจำนวนเงิน 270.37 ล้านบาท
2. สินค้าคงเหลือเพิ่มขึ้น 449.66 ล้านบาท หรือเท่ากับร้อยละ 55 โดยสินค้าคงเหลือของส่วนงานธุรกิจวัสดุก่อสร้างเพิ่มขึ้น 2.77 ล้านบาทและสินค้าคงเหลือของส่วนงานธุรกิจอสังหาริมทรัพย์เพิ่มขึ้น 446.89 ล้านบาทเนื่องจากการลงทุนก่อสร้างคอนโดมิเนียมแห่งใหม่
3. อสังหาริมทรัพย์เพื่อการลงทุนลดลง 2.63 ล้านบาทเนื่องจากรายการตัดค่าเสื่อมอาคารมินิแฟคตอรีให้เช่า

4. ที่ดิน อาคารและอุปกรณ์ลดลงสุทธิ 51.07 ล้านบาท ในปี 2560 มีการซื้อเครื่องจักรและอุปกรณ์รวม 7.16 ล้านบาท และค่าเสื่อมราคาจำนวน 60.05 ล้านบาท

2.2 หนี้สิน

ณ วันที่ 31 ธันวาคม 2560 บริษัทฯและบริษัทย่อยมีหนี้สินรวม 252.11 ล้านบาท ลดลงจากสิ้นปี 2559 เป็นจำนวนเงิน 20.17 ล้านบาทคิดเป็นร้อยละ 7.40 โดยมีรายการที่เป็นสาระสำคัญคือ

	ปี 2560	ปี 2559	ผลต่าง	
			เพิ่มขึ้น(ลดลง)	%
เงินกู้ยืมระยะสั้นจากสถาบันการเงิน	1.12	0.76	0.36	46.9%
เจ้าหนี้การค้าและเจ้าหนี้อื่น	185.90	242.02	(56.12)	-23.2%
ภาษีเงินได้ค้างจ่าย	15.42	15.08	0.34	2.2%

1. เงินกู้ยืมระยะสั้นจากสถาบันการเงินเพิ่มขึ้น 0.36 ล้านบาทเนื่องจากการกู้ยืมมาใช้เป็นเงินทุนหมุนเวียนของบริษัท
2. เจ้าหนี้การค้าและเจ้าหนี้อื่นลดลง 56.12 ล้านบาท เนื่องจากการชำระเงินค่าก่อสร้างคอนโดมิเนียมของบริษัทย่อย
3. ภาษีเงินได้ค้างจ่ายเพิ่มขึ้น 0.34 ล้านบาทเนื่องจากกำไรก่อนภาษีของปี 2560 สูงกว่าปี 2559

2.3 ส่วนของผู้ถือหุ้น

ณ สิ้นปี 2560 บริษัทฯและบริษัทย่อยมีส่วนของผู้ถือหุ้นรวม 2,210.30 ล้านบาท เพิ่มขึ้นจากสิ้นปี 2559 จำนวน 344.61 ล้านบาท เนื่องจากกำไรเบ็ดเสร็จสำหรับปีเพิ่มขึ้น 216.33 ล้านบาท จ่ายเงินสดปันผลรวม 37.99 ล้านบาท จัดทะเบียนเพิ่มทุนชำระแล้วเนื่องจากการออกหุ้นเพิ่มทุนและจากการใช้สิทธิ DCON-W2 จำนวน 46.61 ล้านบาท และจากส่วนเกินมูลค่าหุ้นจากการออกหุ้นเพิ่มทุนจำนวนเงิน 119.66 ล้านบาท

ทั้งนี้ในปี 2560 บริษัทฯได้จดทะเบียนเปลี่ยนแปลงมูลค่าที่ตราไว้ (Par) จากเดิม 1 บาทต่อหุ้นเป็น 0.10 บาทต่อหุ้น และเมื่อวันที่ 27 เมษายน 2560 ที่ประชุมสามัญผู้ถือหุ้น ครั้งที่ 1/2560 ได้มีมติให้ออกหุ้นเพิ่มทุนจำนวน 142,450,000 หุ้น ตามโครงการ ESOP#2 เสนอขายให้แก่กรรมการและพนักงาน ในอัตราส่วน 1 หุ้นสามัญเดิม ต่อ 1 หุ้นสามัญใหม่ โดยเสนอขายในราคาหุ้นละ 0.59 บาท

3. สภาพคล่อง, ความสามารถในการบริหารสินทรัพย์และการทำกำไร

ณ วันที่ 31 ธันวาคม 2560 บริษัทฯและบริษัทย่อยมีสินทรัพย์หมุนเวียนเท่ากับ 1,907.06 และมีหนี้สินหมุนเวียนเท่ากับ 202.54 ล้านบาทจึงทำให้มีอัตราส่วนสภาพคล่องเท่ากับ 9.42 เท่า โดยมีอัตราส่วนสภาพคล่องหมุนเร็วเท่ากับ 3.16 เท่า มีระยะเวลาการเก็บหนี้เฉลี่ยอยู่ที่ 45 วันและระยะเวลาการชำระหนี้เฉลี่ยอยู่ที่ 96 วัน

จากผลการดำเนินงานของปี 2560 ซึ่งบริษัทมีกำไรสุทธิรวม 223.31 ล้านบาท ซึ่งเพิ่มสูงขึ้นจากปี 2559 จำนวน 85.20 ล้านบาท ส่งผลให้ในปี 2560 บริษัทฯมีอัตราส่วนผลตอบแทนต่อสินทรัพย์รวมเท่ากับร้อยละ 12.3 เพิ่มขึ้นจากปี 2559 ซึ่งเท่ากับร้อยละ 10.1 อัตราการหมุนเวียนของสินทรัพย์ถาวรเท่ากับ 1.98 เท่าลดลงจากปี 2559 ซึ่งเท่ากับ 2.01 เท่าและอัตราส่วนหมุนเวียนของสินทรัพย์รวมเท่ากับ 0.40 เท่าลดลงจากปี 2559 ซึ่งเท่ากับ 0.58 เท่า

ณ สิ้นปี 2560 บริษัทฯและบริษัทย่อยมีอัตราส่วนหนี้สินรวมต่อส่วนของผู้ถือหุ้นเท่ากับ 0.11 เท่าลดลงจากสิ้นปี 2559 ซึ่งเท่ากับ 0.15 เท่า