

## ส่วนที่ 3

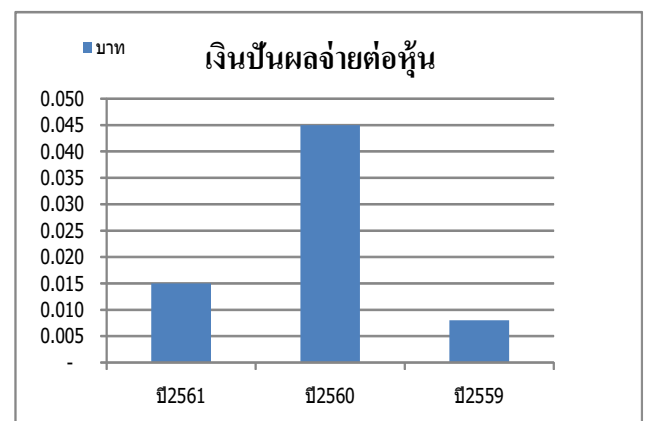
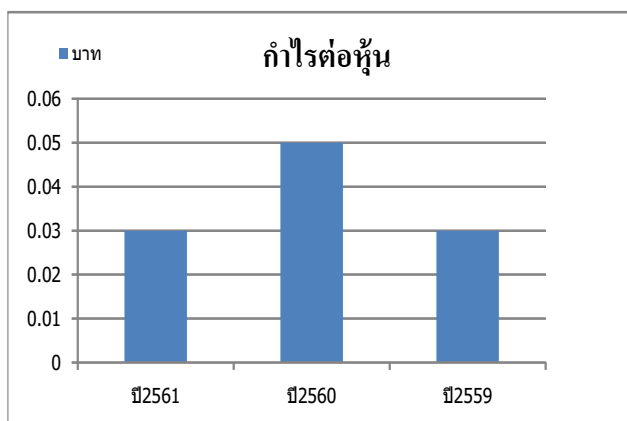
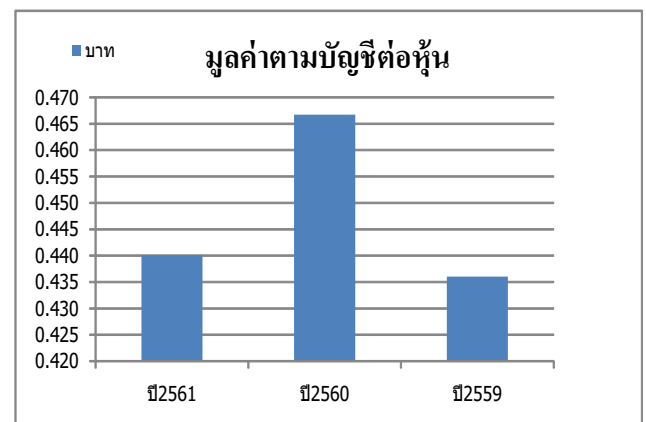
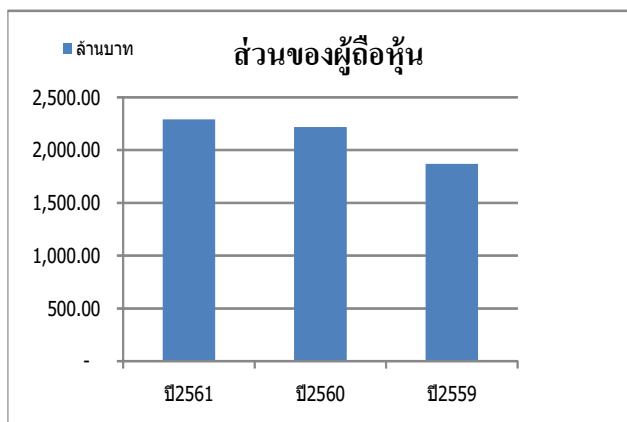
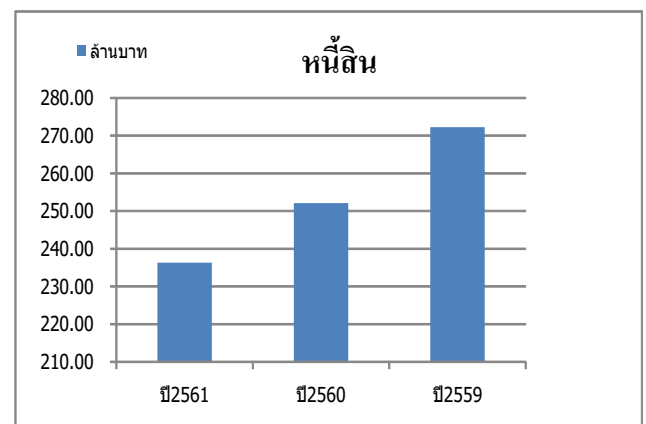
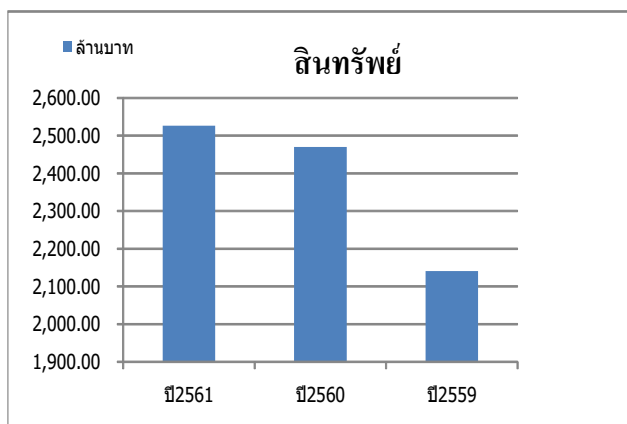
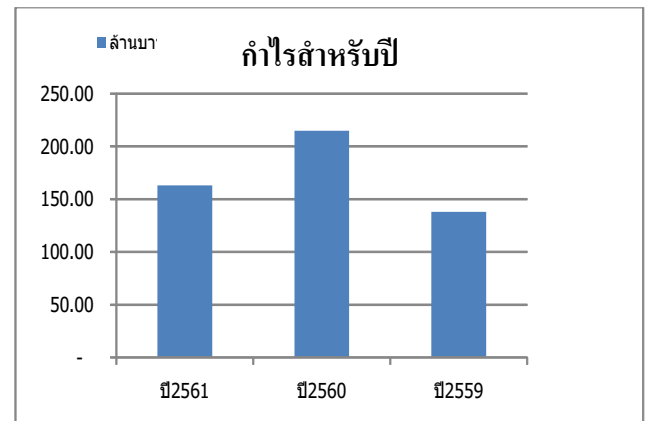
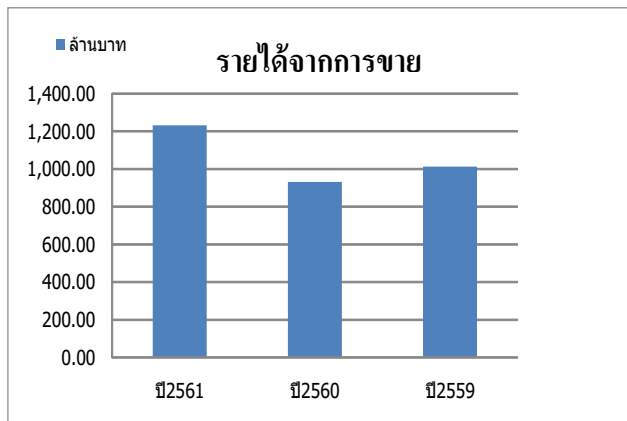
## ฐานะการเงินและผลการดำเนินงาน

## 13.ข้อมูลทางการเงินที่สำคัญ

## 13.1 ตารางสรุปงบการเงิน

สรุปผลการดำเนินงานและฐานะการเงินที่ผ่านมา (โปรดดูรายละเอียดในงบการเงินรวม)

ข้อมูลสำคัญทางการเงิน	2561	2560	2559
<b>งบกำไรขาดทุนรวม (ล้านบาท)</b>			
รายได้จากการขาย	1,232	932	1,013
ต้นทุนและค่าใช้จ่าย	805	604	859
กำไรก่อนต้นทุนทางการเงิน ภาษีเงินได้ ค่าเสื่อมราคาและตัดจำหน่าย		201	255
รวมเงินปันผลรับจากบริษัทร่วม(EBITDA)			
กำไรสำหรับปี*	163	222	138
<b>งบแสดงฐานะการเงินรวม (ล้านบาท)</b>			
สินทรัพย์	2,527	2,470	2,141
หนี้สิน	236	252	272
ส่วนของผู้ถือหุ้น	2,290	2,218	1,869
ส่วนของผู้ถือหุ้นบริษัทใหญ่	2,290	2,218	1,869
<b>อัตราส่วนทางการเงิน</b>			
จำนวนหุ้นที่ออก (ล้านหุ้น)**	5,204	4,752	4,285
มูลค่าตามบัญชีต่อหุ้น (บาท)	0.44	0.47	0.44
กำไรต่อหุ้น (บาท)	0.03	0.05	0.03
เงินปันผลจ่ายต่อหุ้น (บาท)	0.015	0.045	0.008
อัตราส่วนสภาพคล่อง (เท่า)	9.28	9.42	5.86
อัตรากำไรขั้นต้น(%)	35%	35%	38%
อัตรากำไรสุทธิ(%)	13%	24%	14%
อัตราผลตอบแทนผู้ถือหุ้น (%)	7.2%	10.9%	9.8%
อัตราผลตอบแทนจากสินทรัพย์รวม (%)	6.5%	12.3%	10.1%
อัตราส่วนหนี้สินต่อส่วนของผู้ถือหุ้น (เท่า)	0.10	0.11	0.15



(หน่วย : พันบาท)

งบแสดงฐานะการเงิน	งบการเงินรวมตามรายงานการสอบบัญชี					
	2561		2560		2559	
	จำนวนเงิน	%	จำนวนเงิน	%	จำนวนเงิน	%
<b>สินทรัพย์</b>						
<b>สินทรัพย์หมุนเวียน</b>						
เงินสดและรายการเทียบเท่าเงินสด	131,919	5	103,530	4	83,136	4
เงินลงทุนชั่วคราว	-		394,614	16	442,233	
ลูกหนี้การค้าและลูกหนี้อื่น	156,185	6	141,946	6	172,378	8
เงินให้กู้ยืมระยะสั้น	-		-		-	
สินค้าคงเหลือ	1,646,482	66	1,266,968	51	817,308	38
<b>รวมสินทรัพย์หมุนเวียน</b>	<b>1,934,586</b>	<b>77</b>	<b>1,907,058</b>	<b>77</b>	<b>1,515,055</b>	<b>71</b>
<b>สินทรัพย์ไม่หมุนเวียน</b>						
ที่ดินรอการพัฒนา	19,933	1	19,933	1	19,933	1
อสังหาริมทรัพย์เพื่อการลงทุน	48,795	2	46,460	2	49,090	2
ที่ดิน อาคารและอุปกรณ์	466,117	18	445,699	18	496,769	23
สินทรัพย์ไม่มีตัวตน	2,274	0	1,126	0	1,382	
สินทรัพย์ภายใต้การควบคุม	8,383	0	9,538	0	8,376	
สินทรัพย์ไม่ได้ใช้ดำเนินงาน	32,820	1	35,768	1	47,957	2
สินทรัพย์ไม่หมุนเวียนอื่น	13,904	1	4,219	0	2,3338	
<b>รวมสินทรัพย์ไม่หมุนเวียน</b>	<b>592,226</b>	<b>23</b>	<b>562,743</b>	<b>23</b>	<b>625,845</b>	<b>29</b>
<b>รวมสินทรัพย์</b>	<b>2,526,812</b>	<b>100</b>	<b>2,469,801</b>	<b>100</b>	<b>2,140,900</b>	<b>100</b>
<b>หนี้สินและส่วนของผู้ถือหุ้น</b>						
<b>หนี้สินหมุนเวียน</b>						
เงินเบิกเกินบัญชีและเงินกู้ยืมระยะสั้นจากสถาบันการเงิน	2,034	0	1,119	0	762	0
เจ้าหนี้การค้าและเจ้าหนี้อื่น	183,301	7	185,897	8	242,018	11
เงินกู้ยืมระยะสั้น	-		-		-	
ส่วนของหนี้สินระยะยาวที่ถึงกำหนดชำระภายในหนึ่งปี	3,112	0	108	0	569	0
ภาษีเงินได้ค้างจ่าย	20,049	1	15,420	1	15,083	1
<b>รวมหนี้สินหมุนเวียน</b>	<b>208,496</b>	<b>8</b>	<b>202,544</b>	<b>8</b>	<b>258,432</b>	<b>12</b>
<b>หนี้สินไม่หมุนเวียน</b>						
เงินกู้ยืมระยะยาว	-	-	-	-	-	-
หนี้สินตามสัญญาเช่าการเงิน	5,100	0	-	-	139	0
หนี้สินภายใต้การควบคุม	5,737	0	5,200	0	4,972	0

ภาระผูกพันผลประโยชน์พนักงาน	15,398	1	16,092	1	7,184	0
หนี้สินไม่หมุนเวียนอื่น	1,551	0	28,275	1	1,555	0
<b>รวมหนี้สินไม่หมุนเวียน</b>	<b>27,786</b>	<b>1</b>	<b>49,567</b>	<b>2</b>	<b>13,850</b>	<b>1</b>
<b>รวมหนี้สิน</b>	<b>236,282</b>	<b>9</b>	<b>252,111</b>	<b>10</b>	<b>272,282</b>	<b>13</b>
<b>ส่วนของผู้ถือหุ้น</b>						
<b>ทุนเรือนหุ้น</b>						
ทุนจดทะเบียน	557,000	22	557,000	23	546,316	26
ทุนที่ออกและชำระแล้ว	520,435	21	475,160	19	428,550	20
ส่วนเกินมูลค่าหุ้นสามัญ	1,286,265	51	1,187,566	48	1,067,908	50
<b>กำไรสะสม</b>						
จัดสรรแล้ว						
ทุนสำรองตามกฎหมาย	55,700	2	55,700	2	54,632	3
ยังไม่ได้จัดสรร	433,766	17	497,861	20	320,583	15
องค์ประกอบอื่นของส่วนของผู้ถือหุ้น	(12,966)	(1)	(5,992)	(0)	(5,992)	
ส่วนได้เสียที่ไม่มีอำนาจควบคุม	7,330	0	7,395	0	2,937	
<b>รวมส่วนของผู้ถือหุ้น</b>	<b>2,290,530</b>	<b>91</b>	<b>2,217,690</b>	<b>90</b>	<b>1,868,618</b>	<b>87</b>
<b>รวมหนี้สินและส่วนของผู้ถือหุ้น</b>	<b>2,526,812</b>	<b>100</b>	<b>2,469,801</b>	<b>100</b>	<b>2,140,900</b>	<b>100</b>

งบกำไรขาดทุนเบ็ดเสร็จ	งบการเงินรวมตามรายงานการสอบบัญชี					
	2561		2560		2559	
	จำนวนเงิน	%	จำนวนเงิน	%	จำนวนเงิน	%
รายได้จากการขายและการให้บริการ	1,231,534	100	932,113	100	1,012,981	100
ต้นทุนขายและการให้บริการ	(805,372)	(65)	(604,327)	(65)	(629,125)	(62)
<b>กำไรขั้นต้น</b>	<b>426,162</b>	<b>35</b>	<b>327,786</b>	<b>35</b>	<b>383,856</b>	<b>38</b>
รายได้อื่น						
กำไรจากการขายที่ดินที่ไม่ได้ใช้ในการดำเนินงาน	-		132,594	14	-	
กำไรจากการขายอสังหาริมทรัพย์เพื่อการลงทุน	-		7,223	1	-	
อื่น ๆ	20,640	2	22,686	2	21,755	2
ค่าใช้จ่ายในการขาย	(157,563)	(13)	(127,486)	(14)	(118,083)	(12)
ค่าใช้จ่ายในการบริหาร	(79,766)	(6)	(78,472)	(8)	(112,282)	(11)
ต้นทุนทางการเงิน	(2,659)	(0)	(290)	(0)	(1,754)	(0)
<b>กำไรก่อนภาษีเงินได้</b>	<b>206,814</b>	<b>17</b>	<b>284,041</b>	<b>30</b>	<b>173,492</b>	<b>17</b>
ค่าใช้จ่ายภาษีเงินได้	(43,771)	(4)	(59,923)	(6)	(35,390)	(3)
<b>กำไรสำหรับปีจากการดำเนินงานต่อเนื่อง</b>	<b>163,043</b>	<b>13</b>	<b>224,118</b>	<b>24</b>	<b>138,102</b>	<b>14</b>
ขาดทุนสำหรับปีจากการดำเนินงานที่ยกเลิก	-	-	(2,247)	(0)	-	-
<b>รวมกำไรสำหรับปี</b>	<b>163,043</b>	<b>13</b>	<b>221,871</b>	<b>21</b>	<b>138,102</b>	<b>14</b>
กำไรขาดทุนเบ็ดเสร็จอื่น	-	-	(6,974)	(1)	-	
<b>กำไรขาดทุนเบ็ดเสร็จรวมสำหรับปี</b>	<b>163,043</b>	<b>13</b>	<b>214,897</b>	<b>23</b>	<b>138,102</b>	<b>14</b>
<b>การแบ่งปันกำไร(ขาดทุน)</b>						
ส่วนที่เป็นของบริษัทใหญ่	163,105	13	223,306	24	138,144	14
ส่วนที่เป็นของส่วนได้เสียที่ไม่มีอำนาจควบคุม	(62)	(0)	(1,435)	(0)	(42)	0
<b>รวมกำไร (ขาดทุน) สำหรับปี</b>	<b>163,043</b>	<b>13</b>	<b>221,871</b>	<b>24</b>	<b>138,102</b>	<b>14</b>
<b>การแบ่งปันกำไร (ขาดทุน) เบ็ดเสร็จ</b>						
ส่วนที่เป็นของบริษัทใหญ่	163,105	13	216,332	23	138,144	14
ส่วนที่เป็นของส่วนได้เสียที่ไม่มีอำนาจควบคุม	(62)	(0)	(1,435)	(0)	(42)	0
<b>รวมกำไร (ขาดทุน) เบ็ดเสร็จสำหรับปี</b>	<b>163,043</b>	<b>13</b>	<b>214,897</b>	<b>23</b>	<b>138,102</b>	<b>14</b>
<b>กำไรต่อหุ้นขั้นพื้นฐาน</b>	<b>0.03</b>		<b>0.05</b>		<b>0.03</b>	

งบแสดงการเปลี่ยนแปลงส่วนของผู้ถือหุ้น	งบการเงินรวมตามรายงานการสอบบัญชี		
	2561	2560	2559
<b>ทุนเรือนหุ้น</b>			
ยอดคงเหลือต้นปี	475,160	428,550	213,958
เพิ่มทุนหุ้นสามัญ	-	-	213,958
จากการใช้สิทธิใบสำคัญแสดงสิทธิซื้อหุ้นสามัญ	42,275	46,610	634
จ่ายหุ้นปันผล			
<b>ยอดคงเหลือปลายปี</b>	<b>520,435</b>	<b>475,160</b>	<b>428,550</b>
<b>ส่วนเกินมูลค่าหุ้น</b>			
ยอดคงเหลือต้นปี	1,187,566	1,067,908	319,825
เพิ่มขึ้นระหว่างปี	98,699	119,658	748,083
<b>ยอดคงเหลือปลายปี</b>	<b>1,286,265</b>	<b>1,187,566</b>	<b>1,067,908</b>
<b>กำไรสะสม</b>			
จัดสรรแล้ว			
ยอดคงเหลือต้นปี	55,700	54,632	32,413
สำรองตามกฎหมาย	-	1,068	22,219
<b>ยอดคงเหลือปลายปี</b>	<b>55,700</b>	<b>55,700</b>	<b>54,632</b>
<b>ยังไม่ได้จัดสรร</b>			
ยอดคงเหลือต้นปี	497,861	320,583	375,822
ผลกระทบจากการใช้นโยบายบัญชีใหม่เกี่ยวกับภาษีเงินได้			
สำรองตามกฎหมาย	-	(1,068)	(22,219)
จ่ายหุ้นปันผล			-
เงินปันผลจ่าย	(234,174)	(37,986)	(171,164)
กำไรเบ็ดเสร็จรวมสำหรับปี	163,105	216,332	138,144
<b>ยอดคงเหลือปลายปี</b>	<b>426,792</b>	<b>497,861</b>	<b>320,583</b>
<b>องค์ประกอบอื่นของส่วนของผู้ถือหุ้น</b>			
ผลต่างจากการเปลี่ยนแปลงสัดส่วนเงินลงทุนในบริษัทย่อย			
ยอดคงเหลือต้นปี	(5,992)	(5,992)	(5,992)
เพิ่มขึ้นระหว่างปี	-	-	-
<b>ยอดคงเหลือปลายปี</b>	<b>(5,992)</b>	<b>(5,992)</b>	<b>(5,992)</b>
<b>รวมของส่วนผู้ถือหุ้น</b>	<b>2,283,200</b>	<b>2,210,295</b>	<b>1,865,681</b>

(หน่วย : พันบาท)

งบกระแสเงินสด	งบการเงินรวมตามรายงานการสอบบัญชี		
	2561	2560	2559
<b>กระแสเงินสดจากกิจกรรมดำเนินงาน</b>			
<b>กำไรก่อนภาษีเงินได้</b>	<b>206,814</b>	<b>284,041</b>	<b>173,492</b>
ขาดทุนสำหรับปีจากการดำเนินงานที่ยกเลิก		(2,247)	
รายการปรับปรุง			
กำไรจากการเปลี่ยนแปลงมูลค่าเงินลงทุน		(1,948)	(2,830)
หนี้สงสัยจะสูญ	54	76	7,706
สำรองสินค้าล้าสมัย	187		
ค่าเสื่อมราคา	53,378	60,046	60,171
ขาดทุนจากการด้อยค่าสินทรัพย์		-	14,569
กำไรจากการขายเงินลงทุนในบริษัทย่อย		(929)	
กำไรจากการขายอสังหาริมทรัพย์เพื่อการลงทุน		(7,223)	
ค่าความนิยมตัดจำหน่าย		316	
(กำไร)ขาดทุนจากการจำหน่ายสินทรัพย์ถาวร	(319)		
กำไรจากการขายอุปกรณ์			(4,980)
กำไรจากการขายที่ดินที่ไม่ได้ใช้ในการดำเนินงาน		(132,594)	
ค่าตัดจำหน่ายสินทรัพย์ไม่มีตัวตน	697	685	656
ประมาณการหนี้สินผลประโยชน์พนักงาน	1,266	450	482
รายได้เงินปันผล	-	-	-
ค่าใช้จ่ายดอกเบี้ยจ่าย	2,501	289	1,754
<b>กำไรจากการดำเนินงานก่อนการเปลี่ยนแปลงในสินทรัพย์และหนี้สินดำเนินงาน</b>	<b>264,578</b>	<b>200,962</b>	<b>254,954</b>
การเปลี่ยนแปลงในส่วนประกอบของสินทรัพย์ดำเนินงาน(เพิ่มขึ้น)ลดลง			
ลูกหนี้การค้าและลูกหนี้อื่น	(14,293)	29,964	(41,278)
สินค้าคงเหลือ	(384,308)	(455,429)	(378,660)
ที่ดินรอการพัฒนา	-	-	-
สินทรัพย์ไม่มีตัวตนอื่น	(1,845)	(520)	
สินทรัพย์ไม่หมุนเวียนอื่น	(5,679)	(1,881)	676
การเปลี่ยนแปลงในส่วนประกอบของหนี้สินดำเนินงานเพิ่มขึ้น(ลดลง)			
เจ้าหนี้การค้าและเจ้าหนี้อื่น	(56,797)	(10,856)	87,123
ภาระผูกพันผลประโยชน์พนักงาน			-
หนี้สินไม่หมุนเวียนอื่น	(4)	26,720	130
<b>เงินสดรับ(จ่าย)จากการดำเนินงาน</b>	<b>(198,348)</b>	<b>(211,040)</b>	<b>(77,055)</b>

เงินสดจ่ายดอกเบี้ยจ่าย	(2,121)	(38)	(1,506)
เงินสดจ่ายผลประโยชน์พนักงาน	(2,341)	(510)	
เงินสดจ่ายภาษีเงินได้	(37,451)	(58,777)	(45,905)
<b>เงินสดสุทธิได้มาจาก(ใช้ไปใน)กิจกรรมดำเนินงาน</b>	<b>(240,261)</b>	<b>(270,365)</b>	<b>(124,466)</b>
<b>กระแสเงินสดจากกิจกรรมลงทุน</b>			
เงินลงทุนชั่วคราวเพิ่มขึ้น	394,613	49,568	(439,404)
เงินสดรับจากการขายเงินลงทุนชั่วคราว			-
เงินสดรับจากการขายเงินลงทุนในบริษัทย่อย		974	-
เงินสดรับจากการขายอสังหาริมทรัพย์เพื่อการลงทุน		12,000	-
เงินสดจ่ายซื้อสินทรัพย์ถาวร	(36,158)	(7,159)	(39,380)
เงินสดรับจากการขายอุปกรณ์	1,883	-	5,888
เงินสดรับจากการขายที่ดินที่ไม่ได้ใช้ในการดำเนินงาน	-	96,838	
เงินสดรับล่วงหน้าค่าที่ดิน			44,992
<b>เงินสดสุทธิได้มาจาก(ใช้ไปใน)กิจกรรมลงทุน</b>	<b>360,338</b>	<b>152,221</b>	<b>(427,904)</b>
<b>กระแสเงินสดจากกิจกรรมจัดหาเงิน</b>			
เงินเบิกเกินบัญชีและเงินกู้ยืมระยะสั้นจากสถาบันการเงินเพิ่มขึ้น(ลดลง)	915	357	(172,670)
เงินกู้ยืมระยะสั้นเพิ่มขึ้น(ลดลง)	-	-	-
เงินกู้ยืมระยะยาวเพิ่มขึ้น(ลดลง)	-	-	(73,750)
เงินสดจ่ายหนี้สินตามสัญญาเช่าการเงิน	(2,401)	(600)	(14,117)
เงินสดรับค่าหุ้นเพิ่มทุน	-	-	960,412
เงินสดรับค่าหุ้นเพิ่มทุนในบริษัทย่อย	-	10,500	3000
เงินสดรับจากการใช้สิทธิใบสำคัญแสดงสิทธิซื้อหุ้นสามัญ	143,974	166,268	2,263
เงินสดจ่ายปันผล	(234,175)	(37,987)	(171,165)
<b>เงินสดสุทธิได้มาจาก(ใช้ไปใน)กิจกรรมจัดหาเงิน</b>	<b>(91,687)</b>	<b>138,538</b>	<b>533,973</b>
เงินสดและรายการเทียบเท่าเงินสดเพิ่มขึ้น(ลดลง)สุทธิ	28,390	20,394	(18,396)
เงินสดและรายการเทียบเท่า ณ วันที่ 1 มกราคม	103,530	83,136	101,532
<b>เงินสดและรายการเทียบเท่า ณ วันที่ 31 ธันวาคม</b>	<b>131,920</b>	<b>103,530</b>	<b>83,136</b>



อัตราส่วนทางการเงิน	2561	2560	2559
<b>อัตราส่วนสภาพคล่อง (Liquidity Ratio)</b>			
อัตราส่วนสภาพคล่อง (เท่า)	9.28	9.42	5.86
อัตราส่วนสภาพคล่องหมุนเร็ว (เท่า)	1.38	3.16	2.70
อัตราส่วนหมุนเวียนลูกหนี้การค้า (เท่า)	11.17	8.02	8.90
ระยะเวลาเก็บหนี้เฉลี่ย (วัน)	32.68	45.52	41.00
อัตราส่วนหมุนเวียนสินค้าคงเหลือ (เท่า)	0.55	0.58	1.34
ระยะเวลายาวสินค้าเฉลี่ย (วัน)	660.20	629.43	271.53
อัตราส่วนหมุนเวียนเจ้าหนี้ (เท่า)	4.36	3.82	4.83
ระยะเวลารับหนี้ (วัน)	83.66	95.59	75.52
Cash Cycle (วัน)	609.22	415.53	237.01
<b>อัตราส่วนแสดงความสามารถในการทำกำไร (Profitability Ratio)</b>			
อัตรากำไรขั้นต้น(%)	34.6%	35.2%	37.9%
อัตรากำไรสุทธิ(%)	13.2%	24.0%	13.6%
อัตราผลตอบแทนผู้ถือหุ้น (%)	7.2%	10.9%	9.8%
<b>อัตราส่วนแสดงประสิทธิภาพในการดำเนินงาน (Efficiency Ratio)</b>			
อัตราผลตอบแทนจากสินทรัพย์รวม (%)	6.5%	12.3%	10.1%
อัตราส่วนหมุนเวียนสินทรัพย์ถาวร (เท่า)	2.70	1.98	2.01
อัตราส่วนหมุนเวียนสินทรัพย์รวม (เท่า)	0.49	0.40	0.58
<b>อัตราส่วนวิเคราะห์นโยบายทางการเงิน (Financial Ratio)</b>			
อัตราส่วนหนี้สินต่อส่วนของผู้ถือหุ้น (เท่า)	0.10	0.11	0.15
อัตราส่วนความสามารถชำระดอกเบี้ย (เท่า)	78.81	983.94	99.91

#### 14. การวิเคราะห์และคำอธิบายของฝ่ายจัดการ (MD&A)

รายงานวิเคราะห์และคำอธิบายของฝ่ายจัดการสำหรับผลการดำเนินงาน ปี 2561 (งบการเงินรวม)

บริษัท ดีคอนโปรดักส์ จำกัด (มหาชน) และบริษัทย่อย

##### 1. วิเคราะห์ผลการดำเนินงาน สำหรับงบการเงินรวมปี 2561 เทียบกับปี 2560

##### 1.1 รายได้จากการขายและให้บริการ

ในปี 2561 และปี 2560 บริษัทฯมีรายได้จากการขายและให้บริการ 1,231.53 ล้านบาทและ 932.11 ล้านบาท ตามลำดับ โดยรายได้รวมเพิ่มขึ้น 299.42 ล้านบาทหรือคิดเป็นร้อยละ 32.1 แบ่งเป็นส่วนงานธุรกิจวัสดุก่อสร้างเพิ่มขึ้น 106.78 ล้านบาท เพิ่มขึ้นร้อยละ 12.4 และส่วนงานธุรกิจอสังหาริมทรัพย์เพิ่มขึ้น 192.63 ล้านบาท เพิ่มขึ้นร้อยละ 270.9 โดยยอดขายของส่วนงานวัสดุก่อสร้างที่เพิ่มขึ้นนั้นเกิดจากปริมาณการขายเพิ่มขึ้นร้อยละ 10 และราคาขายเฉลี่ยเพิ่มขึ้นร้อยละ 2 ส่วนยอดขายของส่วนงานอสังหาริมทรัพย์ที่เพิ่มขึ้น 192.63 ล้านบาทนั้น เนื่องจากการขายคอนโดมิเนียมซึ่งสร้างแล้วเสร็จในปี 2561

หน่วย : ล้านบาท

	ปี 2561	ปี 2560	ผลต่าง	
			เพิ่มขึ้น (ลดลง)	%
1.1. รายได้จากการขายและให้บริการ				
1.1.1 ส่วนงานธุรกิจวัสดุก่อสร้าง	967.78	861.00	106.78	12.4%
1.1.2 ส่วนงานธุรกิจอสังหาริมทรัพย์	263.75	71.11	192.63	270.9%
1.1.3 รายได้รวม	1,231.53	932.11	299.42	32.1%

สัดส่วนรายได้ระหว่างส่วนงานธุรกิจวัสดุก่อสร้างกับส่วนงานธุรกิจอสังหาริมทรัพย์

หน่วย : ร้อยละ

	ปี 2561	ปี 2560
รายได้จากส่วนงานธุรกิจวัสดุก่อสร้าง	79	92
รายได้จากส่วนงานธุรกิจอสังหาริมทรัพย์	21	8
รายได้รวม	100	100

### 1.2 ต้นทุนขายและการให้บริการ

ต้นทุนขายและการให้บริการในปี 2561 เท่ากับ 805.37 ล้านบาทและ 604.33 ล้านบาทในปี 2560 เพิ่มขึ้น 201.05 ล้านบาท คิดเป็นร้อยละ 33.3 ทั้งนี้เนื่องจากรายได้จากการขายและการให้บริการที่เพิ่มขึ้น ในขณะที่ต้นทุนวัตถุดิบมีการปรับราคาเพิ่มสูงขึ้น โดยเฉพาะปูนซีเมนต์และลวด PC Wire โดยต้นทุนขายของส่วนงานธุรกิจวัสดุก่อสร้างเพิ่มขึ้น 84.22 ล้านบาทคิดเป็นร้อยละ 14.8 และต้นทุนขายของส่วนงานธุรกิจอสังหาริมทรัพย์เพิ่มขึ้น 116.82 ล้านบาทคิดเป็นร้อยละ 333.1

	ปี 2561	ปี 2560	หน่วย : ล้านบาท	
			ผลต่าง	
			เพิ่มขึ้น (ลดลง)	%
1.2 ต้นทุนขายและการให้บริการ				
1.2.1 ส่วนงานธุรกิจวัสดุก่อสร้าง	653.48	569.26	84.22	14.8%
1.2.2 ส่วนงานธุรกิจอสังหาริมทรัพย์	151.89	35.07	116.82	333.1%
1.2.3 ต้นทุนขายและการให้บริการรวม	805.37	604.33	201.05	33.3%

### 1.3 กำไรขั้นต้น

กำไรขั้นต้นของปี 2561 เท่ากับ 426.16 ล้านบาท เพิ่มขึ้นจากปี 2560 เท่ากับ 98.37 ล้านบาท เพิ่มขึ้นคิดเป็นร้อยละ 30 (ปี 2560 มีกำไรขั้นต้นเท่ากับ 327.79 ล้านบาท) เนื่องจากรายได้จากการขายและบริการที่เพิ่มขึ้น โดยเป็นกำไรขั้นต้นของส่วนงานธุรกิจวัสดุก่อสร้างเท่ากับ 314.30 ล้านบาทและส่วนงานธุรกิจอสังหาริมทรัพย์เท่ากับ 111.86 ล้านบาท

ในปี 2561 บริษัทฯมีอัตรากำไรขั้นต้นของส่วนงานวัสดุก่อสร้างลดลงจากปีที่ผ่านมาคือร้อยละ 32.5 โดยในปี 2560 มีอัตรากำไรขั้นต้นอยู่ที่ร้อยละ 33.9 เนื่องจากราคาดปูนซีเมนต์ปรับราคาเพิ่มสูงขึ้นร้อยละ 7 สำหรับส่วนงานอสังหาริมทรัพย์มีอัตรากำไรขั้นต้นต่ำกว่าปีที่ผ่านมาคือร้อยละ 42.40 โดยในปี 2560 มีอัตรากำไรขั้นต้นอยู่ที่ร้อยละ 50.70

	ปี 2561	ปี 2560	หน่วย : ล้านบาท	
			ผลต่าง	
			เพิ่มขึ้น (ลดลง)	%
1.3 กำไรขั้นต้น				
1.3.1 ส่วนงานธุรกิจวัสดุก่อสร้าง	314.30	291.74	22.56	7.7%
1.3.2 ส่วนงานธุรกิจอสังหาริมทรัพย์	111.86	36.05	75.81	210.3%
1.3.3 กำไรขั้นต้นรวม	426.16	327.79	98.37	30.0%

อัตราค่าไถ่ขึ้นต้นต่อยอดขายได้จากการขายและให้บริการ

หน่วย : ร้อยละ

	ปี 2561	ปี 2560
อัตราค่าไถ่ขึ้นต้นของส่วนงานธุรกิจวัสดุก่อสร้าง	32.5	33.9
อัตราค่าไถ่ขึ้นต้นของส่วนงานธุรกิจอสังหาริมทรัพย์	42.4	50.7
อัตราค่าไถ่ขึ้นต้นรวม	34.6	35.2

## 1.4 ค่าใช้จ่ายในการขาย

ค่าใช้จ่ายในการขายเท่ากับ 157.56 ล้านบาทและ 127.48 ล้านบาทสำหรับปี 2561 และปี 2560 ตามลำดับ เพิ่มขึ้น 30.08 ล้านบาทหรือคิดเป็นร้อยละ 23.6 เนื่องจากยอดขายที่เพิ่มสูงขึ้นทำให้ค่าขนส่งสินค้าเพิ่มขึ้น โดยค่าใช้จ่ายในการขายของส่วนงานธุรกิจวัสดุก่อสร้างเพิ่มขึ้น 16.74 ล้านบาทหรือเท่ากับร้อยละ 14.3 และค่าใช้จ่ายในการขายของส่วนงานธุรกิจอสังหาริมทรัพย์เพิ่มขึ้น 13.34 ล้านบาทหรือเท่ากับร้อยละ 126 เนื่องจากค่าธรรมเนียมการโอน, ค่าภาษีธุรกิจเฉพาะจากการขายคอนโดมิเนียม

ค่าใช้จ่ายในการขายเมื่อเทียบกับรายได้จากการขายและให้บริการของส่วนงานธุรกิจวัสดุก่อสร้างเท่ากับร้อยละ 13.8 และ 13.6 สำหรับปี 2561 และปี 2560 ตามลำดับ และสำหรับส่วนงานธุรกิจอสังหาริมทรัพย์นั้นเท่ากับร้อยละ 9.1 ในปี 2561 และร้อยละ 14.9 ในปี 2560

หน่วย : ล้านบาท

	ปี 2561	ปี 2560	ผลต่าง	
			เพิ่มขึ้น (ลดลง)	%
1.4 ค่าใช้จ่ายในการขาย				
1.4.1 ส่วนงานธุรกิจวัสดุก่อสร้าง	133.64	116.90	16.74	14.3%
1.4.2 ส่วนงานธุรกิจอสังหาริมทรัพย์	23.92	10.58	13.34	126.0%
1.4.3 ค่าใช้จ่ายในการขายรวม	157.56	127.48	30.08	23.6%

อัตราส่วนค่าใช้จ่ายในการขายเทียบกับรายได้จากการขายและให้บริการ

หน่วย : ร้อยละ

	ปี 2561	ปี 2560
ค่าใช้จ่ายในการขายเทียบกับรายได้จากการขาย		
ค่าใช้จ่ายในการขายของส่วนงานธุรกิจวัสดุก่อสร้าง	13.8	13.6
ค่าใช้จ่ายในการขายของส่วนงานธุรกิจอสังหาริมทรัพย์	9.1	14.9
ค่าใช้จ่ายในการขายรวม	12.8	13.7

### 1.5 ค่าใช้จ่ายในการบริหาร

ค่าใช้จ่ายในการบริหารเท่ากับ 79.76 ล้านบาทและ 78.47 ล้านบาท สำหรับปี 2561 และปี 2560 ตามลำดับ เพิ่ม 1.29 ล้านบาทหรือคิดเป็นร้อยละ 1.6

### 1.6 ต้นทุนทางการเงิน

ต้นทุนทางการเงินในปี 2561 เท่ากับ 2.66 ล้านบาท และในปี 2560 เท่ากับ 0.29 ล้านบาท เพิ่มขึ้น 2.37 ล้านบาท หรือเท่ากับร้อยละ 820

### 1.7 กำไรสำหรับปี

ในปี 2560 บริษัทมีรายได้จากการขายที่ดินที่ไม่ได้ใช้ในการดำเนินการ เป็นจำนวนเงิน 132.59 ล้านบาท ซึ่งเป็นที่ดินบางส่วนของโรงงานลพบุรี 2

## 2. วิเคราะห์ฐานะทางการเงินสำหรับงบการเงินรวม ปี 2561 และปี 2560

### 2.1 สินทรัพย์

ณ วันที่ 31 ธันวาคม 2561 บริษัทและบริษัทย่อยมีสินทรัพย์รวมทั้งสิ้น 2,526.81 ล้านบาท เพิ่มขึ้นจากสิ้นปี 2560 เท่ากับ 57.01 ล้านบาทหรือคิดเป็นร้อยละ 2.3 โดยมีการเปลี่ยนแปลงของสินทรัพย์ที่สำคัญคือ

หน่วย : ล้านบาท

	ปี 2561	ปี 2560	ผลต่าง	
			เพิ่มขึ้น(ลดลง)	%
เงินสดและรายการเทียบเท่าเงินสด,เงินลงทุนชั่วคราว	131.92	498.14	(366.22)	-73.5%
ลูกหนี้การค้าและลูกหนี้อื่น	156.18	141.95	14.23	10.0%
สินค้าคงเหลือ	1,646.48	1,266.97	379.51	30.0%
ที่ดิน อาคารและอุปกรณ์	466.12	445.70	20.42	4.6%

1. เงินสดและรายการเทียบเท่าเงินสด,เงินลงทุนชั่วคราว ลดลง 366.22 ล้านบาทอันเนื่องจากกระแสเงินสดใช้ไปในกิจกรรมจัดหาเงินจำนวน 91.69 ล้านบาท ได้มาจากกิจกรรมการลงทุนจำนวนเงิน 360.34 ล้านบาท และใช้ไปในกิจกรรมการดำเนินงานจำนวนเงิน 270.26 ล้านบาท
2. สินค้าคงเหลือเพิ่มขึ้น 379.51 ล้านบาท หรือเท่ากับร้อยละ 30 โดยสินค้าคงเหลือของส่วนงานธุรกิจวัสดุก่อสร้าง เพิ่มขึ้น 0.44 ล้านบาทและสินค้าคงเหลือของส่วนงานธุรกิจอสังหาริมทรัพย์เพิ่มขึ้น 379.08 ล้านบาทเนื่องจากการลงทุนก่อสร้างคอนโดมิเนียมแห่งใหม่
3. อสังหาริมทรัพย์เพื่อการลงทุนลดลง 2.63 ล้านบาทเนื่องจากรายการตัดค่าเสื่อมอาคารมินิแฟคตอรีให้เช่า
4. ที่ดิน อาคารและอุปกรณ์เพิ่มขึ้นสุทธิ 20.42 ล้านบาท ในปี 2561 เครื่องจักรและอุปกรณ์เพิ่มขึ้น 73.79 ล้านบาทและตัดจ่ายค่าเสื่อมราคาจำนวน 53.38 ล้านบาท

## 2.2 หนี้สิน

ณ วันที่ 31 ธันวาคม 2561 บริษัทฯและบริษัทย่อยมีหนี้สินรวม 236.28 ล้านบาท ลดลงจากสิ้นปี 2560 เป็น จำนวนเงิน 15.83 ล้านบาทคิดเป็นร้อยละ 6.3 โดยมีรายการที่เป็นสาระสำคัญคือ

หน่วย : ล้านบาท

	ปี 2561	ปี 2560	ผลต่าง	
			เพิ่มขึ้น(ลดลง)	%
เงินกู้ยืมระยะสั้นจากสถาบันการเงิน	2.03	1.12	0.91	81.4%
เจ้าหนี้การค้าและเจ้าหนี้อื่น	183.30	185.90	(2.60)	-1.4%
ภาษีเงินได้ค้างจ่าย	20.05	15.42	4.63	30%

## 2.3 ส่วนของผู้ถือหุ้น

ณ สิ้นปี 2561 บริษัทฯและบริษัทย่อยมีส่วนของผู้ถือหุ้นรวม 2,290.53 ล้านบาท เพิ่มขึ้นจากสิ้นปี 2560 จำนวน 72.84 ล้านบาท เนื่องจากกำไรเบ็ดเสร็จสำหรับปีเพิ่มขึ้น 163.04 ล้านบาท จ่ายเงินสดปันผลรวม 234.16 ล้านบาท จัดทะเบียนเพิ่มทุนชำระแล้วเนื่องจากการออกหุ้นเพิ่มทุนและจากการใช้สิทธิ DCON-W1 จำนวน 42.28 ล้านบาท และจากส่วนเกินมูลค่าหุ้นจากการออกหุ้นเพิ่มทุนจำนวนเงิน 98.70 ล้านบาท

ทั้งนี้เมื่อวันที่ 27 เมษายน 2560 ที่ประชุมสามัญผู้ถือหุ้น ครั้งที่ 1/2560 ได้มีมติให้ออกหุ้นเพิ่มทุนจำนวน 142,450,000 หุ้น ตามโครงการ ESOP#2 เสนอขายให้แก่กรรมการและพนักงาน ในอัตราส่วน 1 หุ้นสามัญเดิม ต่อ 1 หุ้นสามัญใหม่ โดยเสนอขายในราคาหุ้นละ 0.59 บาท

## 3. สภาพคล่อง, ความสามารถในการบริหารสินทรัพย์และการทำกำไร

ณ วันที่ 31 ธันวาคม 2561 บริษัทฯและบริษัทย่อยมีสินทรัพย์หมุนเวียนเท่ากับ 1,934.59 และมีหนี้สินหมุนเวียนเท่ากับ 208.50 ล้านบาทจึงทำให้มีอัตราส่วนสภาพคล่องเท่ากับ 9.28 เท่า โดยมีอัตราส่วนสภาพคล่องหมุนเร็วเท่ากับ 1.38 เท่า มีระยะเวลาการเก็บหนี้เฉลี่ยอยู่ที่ 33 วันและระยะเวลาการชำระหนี้เฉลี่ยอยู่ที่ 84 วัน

จากผลการดำเนินงานของปี 2561 ซึ่งบริษัทมีกำไรสุทธิรวม 163.11 ล้านบาท ซึ่งลดลงจากปี 2560 จำนวน 60.21 ล้านบาท ส่งผลให้ในปี 2561 บริษัทฯมีอัตราส่วนผลตอบแทนต่อสินทรัพย์รวมเท่ากับร้อยละ 6.5 ลดลงจากปี 2560 ซึ่งเท่ากับร้อยละ 9.7 อัตราการหมุนเวียนของสินทรัพย์ถาวรเท่ากับ 2.70 เท่าเพิ่มขึ้นจากปี 2560 ซึ่งเท่ากับ 1.98 เท่าและอัตราส่วนหมุนเวียนของสินทรัพย์รวมเท่ากับ 0.49 เท่าเพิ่มขึ้นจากปี 2560 ซึ่งเท่ากับ 0.40 เท่า

ณ สิ้นปี 2561 บริษัทฯและบริษัทย่อยมีอัตราส่วนหนี้สินรวมต่อส่วนของผู้ถือหุ้นเท่ากับ 0.10 เท่าซึ่งใกล้เคียงกับสิ้นปี 2560 ซึ่งเท่ากับ 0.11 เท่า