

ส่วนที่ 3

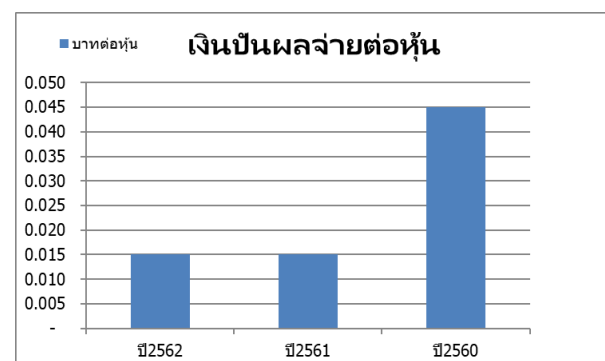
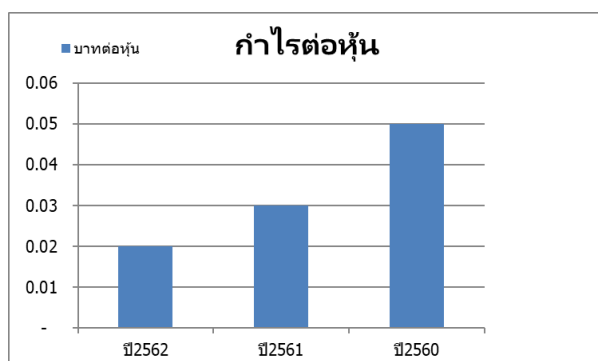
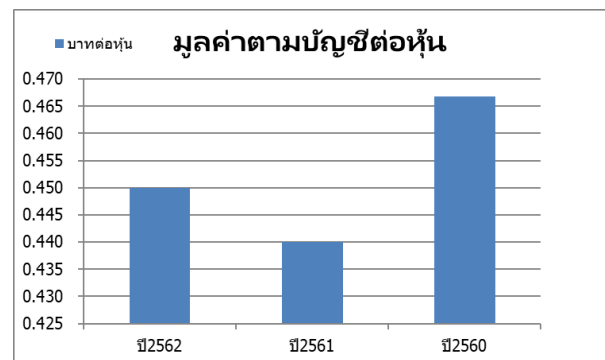
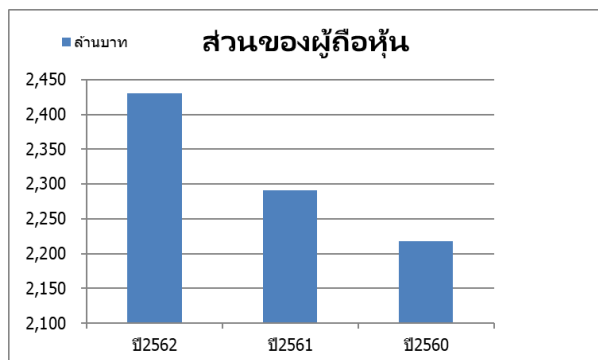
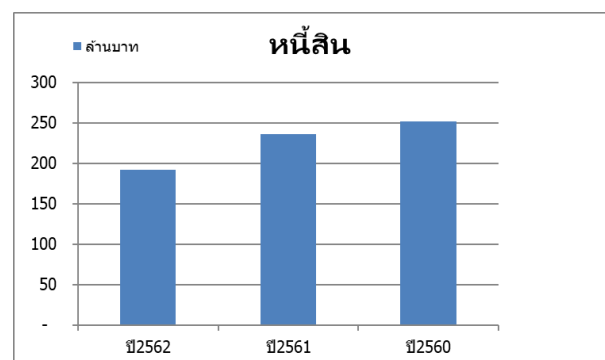
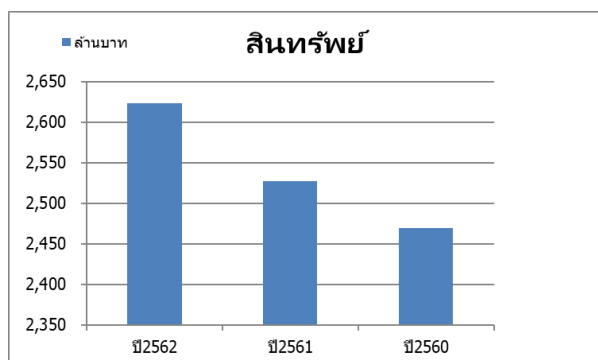
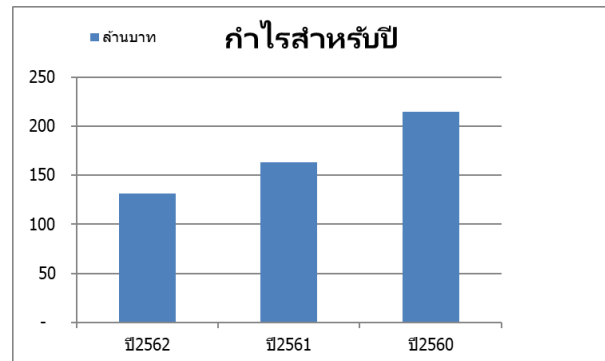
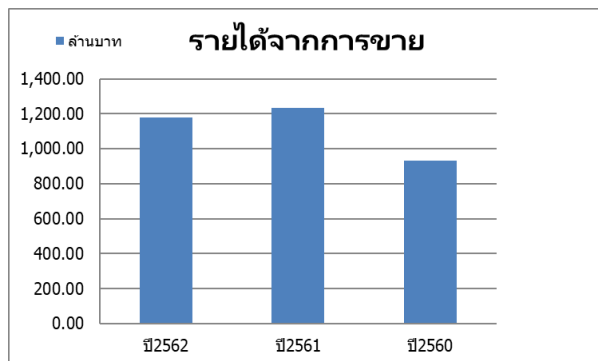
ฐานะการเงินและผลการดำเนินงาน

13.ข้อมูลทางการเงินที่สำคัญ

13.1 ตารางสรุปงบการเงิน

สรุปผลการดำเนินงานและฐานะการเงินที่ผ่านมา (โปรดดูรายละเอียดในงบการเงินรวม)

| ข้อมูลสำคัญทางการเงิน | 2562 | 2561 | 2560 |
|---|-------|-------|-------|
| งบกำไรขาดทุนรวม (ล้านบาท) | | | |
| รายได้จากการขาย | 1,177 | 1,232 | 932 |
| ต้นทุนและค่าใช้จ่าย | 773 | 805 | 604 |
| กำไรก่อนต้นทุนทางการเงิน ภาษีเงินได้ ค่าเสื่อมราคาและตัดจำหน่าย | 220 | 264 | 201 |
| รวมเงินปันผลรับจากบริษัทร่วม(EBITDA) | | | |
| กำไรสำหรับปี* | 131 | 163 | 222 |
| งบแสดงฐานะการเงินรวม (ล้านบาท) | | | |
| สินทรัพย์ | 2,623 | 2,527 | 2,470 |
| หนี้สิน | 192 | 236 | 252 |
| ส่วนของผู้ถือหุ้น | 2,431 | 2,290 | 2,218 |
| ส่วนของผู้ถือหุ้นบริษัทใหญ่ | 2,393 | 2,283 | 2,210 |
| อัตราส่วนทางการเงิน | | | |
| จำนวนหุ้นที่ออก (ล้านหุ้น)** | 5,386 | 5,204 | 4,752 |
| มูลค่าตามบัญชีต่อหุ้น (บาท) | 0.45 | 0.44 | 0.47 |
| กำไรต่อหุ้น (บาท) | 0.02 | 0.03 | 0.05 |
| เงินปันผลจ่ายต่อหุ้น (บาท) | 0.015 | 0.015 | 0.045 |
| อัตราส่วนสภาพคล่อง (เท่า) | 11.21 | 9.28 | 9.42 |
| อัตรากำไรขั้นต้น(%) | 34% | 35% | 35% |
| อัตรากำไรสุทธิ(%) | 11% | 13% | 24% |
| อัตราผลตอบแทนผู้ถือหุ้น (%) | 5.6% | 7.2% | 10.9% |
| อัตราผลตอบแทนจากสินทรัพย์รวม (%) | 5.1% | 6.5% | 12.3% |
| อัตราส่วนหนี้สินต่อส่วนของผู้ถือหุ้น (เท่า) | 0.08 | 0.10 | 0.11 |



(หน่วย : พันบาท)

| งบแสดงฐานะการเงิน | งบการเงินรวมตามรายงานการสอบบัญชี | | | | | |
|--|----------------------------------|------------|------------------|------------|------------------|------------|
| | 2562 | | 2561 | | 2560 | |
| | จำนวนเงิน | % | จำนวนเงิน | % | จำนวนเงิน | % |
| สินทรัพย์ | | | | | | |
| สินทรัพย์หมุนเวียน | | | | | | |
| เงินสดและรายการเทียบเท่าเงินสด | 191,635 | 7 | 131,919 | 5 | 103,530 | 4 |
| เงินลงทุนชั่วคราว | - | - | - | - | 394,614 | 16 |
| ลูกหนี้การค้าและลูกหนี้อื่น | 127,660 | 5 | 156,185 | 6 | 141,946 | 6 |
| เงินให้กู้ยืมระยะสั้น | - | - | - | - | - | - |
| สินค้าคงเหลือ | 1,417,571 | 54 | 1,646,482 | 66 | 1,266,968 | 51 |
| รวมสินทรัพย์หมุนเวียน | 1,736,866 | 66 | 1,934,586 | 77 | 1,907,058 | 77 |
| สินทรัพย์ไม่หมุนเวียน | | | | | | |
| ที่ดินรอการพัฒนา | 19,933 | 1 | 19,933 | 1 | 19,933 | 1 |
| อสังหาริมทรัพย์เพื่อการลงทุน | 315,476 | 12 | 48,795 | 2 | 46,460 | 2 |
| ที่ดิน อาคารและอุปกรณ์ | 492,127 | 19 | 466,117 | 18 | 445,699 | 18 |
| สินทรัพย์ไม่มีตัวตน | 3,667 | 0 | 2,274 | 0 | 1,126 | 0 |
| สินทรัพย์ภายใต้การควบคุม | 8,619 | 0 | 8,383 | 0 | 9,538 | 0 |
| สินทรัพย์ไม่ได้ใช้ดำเนินงาน | 29,880 | 1 | 32,820 | 1 | 35,768 | 1 |
| สินทรัพย์ไม่หมุนเวียนอื่น | 16,634 | 1 | 13,904 | 1 | 4,219 | 0 |
| รวมสินทรัพย์ไม่หมุนเวียน | 886,336 | 34 | 592,226 | 23 | 562,743 | 23 |
| รวมสินทรัพย์ | 2,623,202 | 100 | 2,526,812 | 100 | 2,469,801 | 100 |
| หนี้สินและส่วนของผู้ถือหุ้น | | | | | | |
| หนี้สินหมุนเวียน | | | | | | |
| เงินเบิกเกินบัญชีและเงินกู้ยืมระยะสั้นจากสถาบันการเงิน | 443 | 0 | 2,034 | 0 | 1,119 | 0 |
| เจ้าหนี้การค้าและเจ้าหนี้อื่น | 130,820 | 5 | 183,301 | 7 | 185,897 | 8 |
| เงินกู้ยืมระยะสั้น | - | - | - | - | - | - |
| ส่วนของหนี้สินระยะยาวที่ถึงกำหนดชำระภายในหนึ่งปี | 7,520 | 0 | 3,112 | 0 | 108 | 0 |
| ภาษีเงินได้ค้างจ่าย | 16,204 | 1 | 20,049 | 1 | 15,420 | 1 |
| รวมหนี้สินหมุนเวียน | 154,987 | 6 | 208,496 | 8 | 202,544 | 8 |
| หนี้สินไม่หมุนเวียน | | | | | | |
| เงินกู้ยืมระยะยาว | - | - | - | - | - | - |
| หนี้สินตามสัญญาเช่าการเงิน | 7,851 | 0 | 5,100 | 0 | - | - |
| หนี้สินภาษีเงินได้รอการตัดบัญชี | 6,000 | 0 | 5,737 | 0 | 5,200 | 0 |

| | | | | | | |
|---------------------------------------|------------------|------------|------------------|------------|------------------|------------|
| ภาระผูกพันผลประโยชน์พนักงาน | 21,646 | 1 | 15,398 | 1 | 16,092 | 1 |
| หนี้สิน ไม่หมุนเวียนอื่น | 1,817 | 0 | 1,551 | 0 | 28,275 | 1 |
| รวมหนี้สินไม่หมุนเวียน | 37,314 | 1 | 27,786 | 1 | 49,567 | 2 |
| รวมหนี้สิน | 192,301 | 7 | 236,282 | 9 | 252,111 | 10 |
| ส่วนของผู้ถือหุ้น | | | | | | |
| ทุนเรือนหุ้น | | | | | | |
| ทุนจดทะเบียน | 557,000 | 21 | 557,000 | 22 | 557,000 | 23 |
| ทุนที่ออกและชำระแล้ว | 538,634 | 21 | 520,435 | 21 | 475,160 | 19 |
| ส่วนเกินมูลค่าหุ้นสามัญ | 1,325,757 | 51 | 1,286,265 | 51 | 1,187,566 | 48 |
| กำไรสะสม | | | | | | |
| จัดสรรแล้ว | | | | | | |
| ทุนสำรองตามกฎหมาย | 55,700 | 2 | 55,700 | 2 | 55,700 | 2 |
| ยังไม่ได้จัดสรร | 478,909 | 18 | 433,766 | 17 | 497,861 | 20 |
| องค์ประกอบอื่นของส่วนของผู้ถือหุ้น | (5,992) | (0) | (12,966) | (1) | (5,992) | (0) |
| ส่วนได้เสียที่ไม่มีอำนาจควบคุม | 37,893 | 1 | 7,330 | 0 | 7,395 | 0 |
| รวมส่วนของผู้ถือหุ้น | 2,430,901 | 93 | 2,290,530 | 91 | 2,217,690 | 90 |
| รวมหนี้สินและส่วนของผู้ถือหุ้น | 2,623,202 | 100 | 2,526,812 | 100 | 2,469,801 | 100 |

| งบกำไรขาดทุนเบ็ดเสร็จ | งบการเงินรวมตามรายงานการสอบบัญชี | | | | | |
|---|----------------------------------|-----------|----------------|-----------|----------------|-----------|
| | 2562 | | 2561 | | 2560 | |
| | จำนวนเงิน | % | จำนวนเงิน | % | จำนวนเงิน | % |
| รายได้จากการขายและการให้บริการ | 1,177,219 | 100 | 1,231,534 | 100 | 932,113 | 100 |
| ต้นทุนขายและการให้บริการ | (773,437) | (66) | (805,372) | (65) | (604,327) | (65) |
| กำไรขั้นต้น | 403,782 | 34 | 426,162 | 35 | 327,786 | 35 |
| รายได้อื่น | | | | | | |
| กำไรจากการขายที่ดินที่ไม่ได้ใช้ในการดำเนินงาน | - | - | - | - | 132,594 | 14 |
| กำไรจากการขายอสังหาริมทรัพย์เพื่อการลงทุน | - | - | - | - | 7,223 | 1 |
| อื่น ๆ | 12,402 | 1 | 20,640 | 2 | 22,686 | 2 |
| ค่าใช้จ่ายในการขาย | (164,263) | (14) | (157,563) | (13) | (127,486) | (14) |
| ค่าใช้จ่ายในการบริหาร | (85,167) | (7) | (79,766) | (6) | (78,472) | (8) |
| ต้นทุนทางการเงิน | (1,115) | (0) | (2,659) | (0) | (290) | (0) |
| กำไรก่อนภาษีเงินได้ | 165,639 | 14 | 206,814 | 17 | 284,041 | 30 |
| ค่าใช้จ่ายภาษีเงินได้ | (34,961) | (3) | (43,771) | (4) | (59,923) | (6) |
| กำไรสำหรับปีจากการดำเนินงานต่อเนื่อง | 130,678 | 11 | 163,043 | 13 | 224,118 | 24 |
| ขาดทุนสำหรับปีจากการดำเนินงานที่ยกเลิก | | - | - | - | (2,247) | (0) |
| รวมกำไรสำหรับปี | 130,678 | 11 | 163,043 | 13 | 221,871 | 21 |
| กำไรขาดทุนเบ็ดเสร็จอื่น | - | - | - | - | (6,974) | (1) |
| กำไรขาดทุนเบ็ดเสร็จรวมสำหรับปี | 130,678 | 11 | 163,043 | 13 | 214,897 | 23 |
| การแบ่งปันกำไร(ขาดทุน) | | | | | | |
| ส่วนที่เป็นของบริษัทใหญ่ | 131,614 | 11 | 163,105 | 13 | 223,306 | 24 |
| ส่วนที่เป็นของส่วนได้เสียที่ไม่มีอำนาจควบคุม | (936) | (0) | (62) | (0) | (1,435) | (0) |
| รวมกำไร (ขาดทุน) สำหรับปี | 130,678 | 11 | 163,043 | 13 | 221,871 | 24 |
| การแบ่งปันกำไร (ขาดทุน) เบ็ดเสร็จ | | | | | | |
| ส่วนที่เป็นของบริษัทใหญ่ | 131,614 | 11 | 163,105 | 13 | 216,332 | 23 |
| ส่วนที่เป็นของส่วนได้เสียที่ไม่มีอำนาจควบคุม | (936) | (0) | (62) | (0) | (1,435) | (0) |
| รวมกำไร (ขาดทุน) เบ็ดเสร็จสำหรับปี | 130,678 | 11 | 163,043 | 13 | 214,897 | 23 |
| กำไรต่อหุ้นขั้นพื้นฐาน | 0.02 | | 0.03 | | 0.05 | |

| งบแสดงการเปลี่ยนแปลงส่วนของผู้ถือหุ้น | งบการเงินรวมตามรายงานการสอบบัญชี | | |
|---|----------------------------------|------------------|------------------|
| | 2562 | 2561 | 2560 |
| ทุนเรือนหุ้น | | | |
| ยอดคงเหลือต้นปี | 520,435 | 475,160 | 428,550 |
| เพิ่มทุนหุ้นสามัญ | | - | - |
| จากการใช้สิทธิใบสำคัญแสดงสิทธิซื้อหุ้นสามัญ | 18,199 | 42,275 | 46,610 |
| จ่ายหุ้นปันผล | | | |
| ยอดคงเหลือปลายปี | 538,634 | 520,435 | 475,160 |
| ส่วนเกินมูลค่าหุ้น | | | |
| ยอดคงเหลือต้นปี | 1,286,265 | 1,187,566 | 1,067,908 |
| เพิ่มขึ้นระหว่างปี | 39,492 | 98,699 | 119,658 |
| ยอดคงเหลือปลายปี | 1,325,757 | 1,286,265 | 1,187,566 |
| กำไรสะสม | | | |
| จัดสรรแล้ว | | | |
| ยอดคงเหลือต้นปี | 55,700 | 55,700 | 54,632 |
| สำรองตามกฎหมาย | - | - | 1,068 |
| ยอดคงเหลือปลายปี | 55,700 | 55,700 | 55,700 |
| ยังไม่ได้จัดสรร | | | |
| ยอดคงเหลือต้นปี | 426,792 | 497,861 | 320,583 |
| ผลกระทบจากการใช้นโยบายบัญชีใหม่เกี่ยวกับภาษีเงินได้ | | | |
| สำรองตามกฎหมาย | - | - | (1,068) |
| จ่ายหุ้นปันผล | - | | |
| เงินปันผลจ่าย | (79,497) | (234,174) | (37,986) |
| กำไรเบ็ดเสร็จรวมสำหรับปี | 131,614 | 163,105 | 216,332 |
| ยอดคงเหลือปลายปี | 478,909 | 426,792 | 497,861 |
| องค์ประกอบอื่นของส่วนของผู้ถือหุ้น | | | |
| ผลต่างจากการเปลี่ยนแปลงสัดส่วนเงินลงทุนในบริษัทย่อย | | | |
| ยอดคงเหลือต้นปี | (5,992) | (5,992) | (5,992) |
| เพิ่มขึ้นระหว่างปี | - | - | - |
| ยอดคงเหลือปลายปี | (5,992) | (5,992) | (5,992) |
| รวมของส่วนผู้ถือหุ้น | 2,393,008 | 2,283,200 | 2,210,295 |

(หน่วย : พันบาท)

| งบกระแสเงินสด | งบการเงินรวมตามรายงานการสอบบัญชี | | |
|--|----------------------------------|----------------|----------------|
| | 2562 | 2561 | 2560 |
| กระแสเงินสดจากกิจกรรมดำเนินงาน | | | |
| กำไรก่อนภาษีเงินได้ | 165,639 | 206,814 | 284,041 |
| ขาดทุนสำหรับปีจากการดำเนินงานที่ยกเลิก | | | (2,247) |
| รายการปรับปรุง | | | |
| กำไรจากการเปลี่ยนแปลงมูลค่าเงินลงทุน | | | (1,948) |
| หนี้สงสัยจะสูญ | 37 | 54 | 76 |
| สำรองสินค้าล้าสมัย | 48,333 | 187 | 60,046 |
| ค่าเสื่อมราคา | 120 | 53,378 | |
| ขาดทุนจากการด้อยค่าสินทรัพย์ | | | - |
| กำไรจากการขายเงินลงทุนในบริษัทย่อย | | | (929) |
| กำไรจากการขายอสังหาริมทรัพย์เพื่อการลงทุน | | | (7,223) |
| ค่าความนิยมติดจำหน่าย | | | 316 |
| (กำไร)ขาดทุนจากการจำหน่ายสินทรัพย์ถาวร | | | - |
| กำไรจากการขายอุปกรณ์ | (1,301) | (319) | - |
| กำไรจากการขายที่ดินที่ไม่ได้ใช้ในการดำเนินงาน | | | (132,594) |
| ค่าตัดจำหน่ายสินทรัพย์ไม่มีตัวตน | 237 | 697 | 685 |
| ประมาณการหนี้สินผลประโยชน์พนักงาน | 5,995 | 1,266 | 450 |
| รายได้เงินปันผล | - | - | - |
| ค่าใช้จ่ายดอกเบี้ยจ่าย | 1,008 | 2,501 | 289 |
| กำไรจากการดำเนินงานก่อนการเปลี่ยนแปลงในสินทรัพย์และหนี้สินดำเนินงาน | 220,068 | 264,578 | 200,962 |
| การเปลี่ยนแปลงในส่วนประกอบของสินทรัพย์ดำเนินงาน(เพิ่มขึ้น)ลดลง | | | |
| ลูกหนี้การค้าและลูกหนี้อื่น | 32,382 | (14,293) | 29,964 |
| สินค้าคงเหลือ | (40,411) | (384,308) | (455,429) |
| ที่ดินรอการพัฒนา | | - | - |
| สินทรัพย์ไม่มีตัวตนอื่น | (1,630) | (1,845) | (520) |
| สินทรัพย์ไม่หมุนเวียนอื่น | (2,767) | (5,679) | (1,881) |
| การเปลี่ยนแปลงในส่วนประกอบของหนี้สินดำเนินงานเพิ่มขึ้น(ลดลง) | | | |
| เจ้าหนี้การค้าและเจ้าหนี้อื่น | (27,515) | (56,797) | (10,856) |
| ภาระผูกพันผลประโยชน์พนักงาน | - | | |
| หนี้สินไม่หมุนเวียนอื่น | 266 | (4) | 26,720 |

| | | | |
|---|-----------------|------------------|------------------|
| เงินสดรับ(จ่าย)จากการดำเนินงาน | 180,393 | (198,348) | (211,040) |
| เงินสดจ่ายดอกเบี้ยจ่าย | (539) | (2,121) | (38) |
| เงินสดจ่ายผลประโยชน์พนักงาน | (216) | (2,341) | (510) |
| เงินสดจ่ายภาษีเงินได้ | (41,907) | (37,451) | (58,777) |
| เงินสดสุทธิที่ได้มาจาก(ใช้ไปใน)กิจกรรมดำเนินงาน | 137,731 | (240,261) | (270,365) |
| กระแสเงินสดจากกิจกรรมลงทุน | | | |
| เงินลงทุนชั่วคราวเพิ่มขึ้น | - | 394,613 | 49,568 |
| เงินสดรับจากการขายเงินลงทุนชั่วคราว | - | - | - |
| เงินสดรับจากการขายเงินลงทุนในบริษัทย่อย | - | - | 974 |
| เงินสดรับจากการขายอสังหาริมทรัพย์เพื่อการลงทุน | - | - | 12,000 |
| เงินสดจ่ายซื้อสินทรัพย์ถาวร | (84,014) | (36,158) | (7,159) |
| เงินสดรับจากการขายอุปกรณ์ | 3,823 | 1,883 | - |
| เงินสดรับจากการขายที่ดินที่ไม่ได้ใช้ในการดำเนินงาน | - | - | 96,838 |
| เงินสดรับล่วงหน้าค่าที่ดิน | - | - | - |
| เงินสดสุทธิที่ได้มาจาก(ใช้ไปใน)กิจกรรมลงทุน | (80,191) | 360,338 | 152,221 |
| กระแสเงินสดจากกิจกรรมจัดหาเงิน | | | |
| เงินเบิกเกินบัญชีและเงินกู้ยืมระยะสั้นจากสถาบันการเงินเพิ่มขึ้น(ลดลง) | (1,591) | 915 | 357 |
| เงินกู้ยืมระยะสั้นเพิ่มขึ้น(ลดลง) | - | - | - |
| เงินกู้ยืมระยะยาวเพิ่มขึ้น(ลดลง) | - | - | - |
| เงินสดจ่ายหนี้สินตามสัญญาเช่าการเงิน | (5,926) | (2,401) | (600) |
| เงินสดรับค่าหุ้นเพิ่มทุน | - | - | - |
| เงินสดรับค่าหุ้นเพิ่มทุนในบริษัทย่อย | - | - | 10,500 |
| เงินสดรับจากส่วนได้เสียที่ไม่มีอำนาจการควบคุม | 31,500 | - | - |
| เงินสดรับจากการใช้สิทธิใบสำคัญแสดงสิทธิซื้อหุ้นสามัญ | 57,691 | 143,974 | 166,268 |
| เงินสดจ่ายปันผล | (79,498) | (234,175) | (37,987) |
| เงินสดสุทธิที่ได้มาจาก(ใช้ไปใน)กิจกรรมจัดหาเงิน | 2,176 | (91,687) | 138,538 |
| เงินสดและรายการเทียบเท่าเงินสดเพิ่มขึ้น(ลดลง)สุทธิ | 59,716 | 28,390 | 20,394 |
| เงินสดและรายการเทียบเท่า ณ วันที่ 1 มกราคม | 131,919 | 103,530 | 83,136 |
| เงินสดและรายการเทียบเท่า ณ วันที่ 31 ธันวาคม | 191,635 | 131,920 | 103,530 |

| อัตราส่วนทางการเงิน | 2562 | 2561 | 2560 |
|--|--------|--------|--------|
| อัตราส่วนสภาพคล่อง (Liquidity Ratio) | | | |
| อัตราส่วนสภาพคล่อง (เท่า) | 11.21 | 9.28 | 9.42 |
| อัตราส่วนสภาพคล่องหมุนเร็ว (เท่า) | 2.06 | 1.38 | 3.16 |
| อัตราส่วนหมุนเวียนลูกหนี้การค้า (เท่า) | 11.21 | 11.17 | 8.02 |
| ระยะเวลาเก็บหนี้เฉลี่ย (วัน) | 32.55 | 32.68 | 45.52 |
| อัตราส่วนหมุนเวียนสินค้าคงเหลือ (เท่า) | 0.50 | 0.55 | 0.58 |
| ระยะเวลาขายสินค้าเฉลี่ย (วัน) | 723.00 | 660.20 | 629.43 |
| อัตราส่วนหมุนเวียนเจ้าหนี้ (เท่า) | 4.92 | 4.36 | 3.82 |
| ระยะเวลารับหนี้ (วัน) | 74.12 | 83.66 | 95.59 |
| Cash Cycle (วัน) | 681.43 | 609.22 | 415.53 |
| อัตราส่วนแสดงความสามารถในการทำกำไร (Profitability Ratio) | | | |
| อัตรากำไรขั้นต้น(%) | 34.3% | 34.6% | 35.2% |
| อัตรากำไรสุทธิ(%) | 11.2% | 13.2% | 24.0% |
| อัตราผลตอบแทนผู้ถือหุ้น (%) | 5.1% | 7.2% | 10.9% |
| อัตราส่วนแสดงประสิทธิภาพในการดำเนินงาน (Efficiency Ratio) | | | |
| อัตราผลตอบแทนจากสินทรัพย์รวม (%) | 5.1% | 6.5% | 12.3% |
| อัตราส่วนหมุนเวียนสินทรัพย์ถาวร (เท่า) | 2.46 | 2.70 | 1.98 |
| อัตราส่วนหมุนเวียนสินทรัพย์รวม (เท่า) | 0.46 | 0.49 | 0.40 |
| อัตราส่วนวิเคราะห์นโยบายทางการเงิน (Financial Ratio) | | | |
| อัตราส่วนหนี้สินต่อส่วนของผู้ถือหุ้น (เท่า) | 0.08 | 0.10 | 0.11 |
| อัตราส่วนความสามารถชำระดอกเบี้ย (เท่า) | 149.55 | 78.81 | 983.94 |

14. การวิเคราะห์และคำอธิบายของฝ่ายจัดการ (MD&A)

รายงานวิเคราะห์และคำอธิบายของฝ่ายจัดการสำหรับผลการดำเนินงาน ปี 2562 (งบการเงินรวม)

บริษัท ดีคอนโปรดักส์ จำกัด (มหาชน)และบริษัทย่อย

1.วิเคราะห์ผลการดำเนินงาน สำหรับงบการเงินรวมปี 2562 เทียบกับปี 2561

1.1 รายได้จากการขายและให้บริการ

ในปี 2562 และปี 2561 บริษัทฯ มีรายได้จากการขายและให้บริการ 1,177.22 ล้านบาทและ 1,231.53 ล้านบาท ตามลำดับ โดยรายได้รวมลดลง 54.32 ล้านบาทหรือลดลงคิดเป็นร้อยละ 4.4 แบ่งเป็นส่วนงานธุรกิจวัสดุก่อสร้างลดลง 16.93 ล้านบาท ลดลงร้อยละ 1.7 และส่วนงานธุรกิจอสังหาริมทรัพย์ลดลง 37.39 ล้านบาท ลดลงร้อยละ 14.2 โดยยอดขายของส่วนงานอสังหาริมทรัพย์ที่ลดลง 37.39 ล้านบาทนั้น เนื่องจากในปี 2561 ขาย Mini Factory พร้อมที่ดินเปล่า ได้ 1 Unit มูลค่า 13.40 ล้านบาทและขายคอนโดมิเนียมได้มากกว่าปี 2562 5 Units

หน่วย : ล้านบาท

| | ปี 2562 | ปี 2561 | ผลต่าง | |
|------------------------------------|----------|----------|------------------|---------|
| | | | เพิ่มขึ้น (ลดลง) | % |
| 1.1.รายได้จากการขายและให้บริการ | | | | |
| 1.1.1 ส่วนงานธุรกิจวัสดุก่อสร้าง | 950.86 | 967.78 | (16.93) | (1.7%) |
| 1.1.2 ส่วนงานธุรกิจอสังหาริมทรัพย์ | 226.36 | 263.75 | (37.39) | (14.2%) |
| 1.1.3 รายได้รวม | 1,177.22 | 1,231.53 | (54.32) | (4.4%) |

สัดส่วนรายได้ระหว่างส่วนงานธุรกิจวัสดุก่อสร้างกับส่วนงานธุรกิจอสังหาริมทรัพย์

หน่วย : ร้อยละ

| | ปี 2562 | ปี 2561 |
|---------------------------------------|---------|---------|
| รายได้จากส่วนงานธุรกิจวัสดุก่อสร้าง | 81 | 79 |
| รายได้จากส่วนงานธุรกิจอสังหาริมทรัพย์ | 19 | 21 |
| รายได้รวม | 100 | 100 |

1.2 ต้นทุนขายและการให้บริการ

ต้นทุนขายและการให้บริการในปี 2562 เท่ากับ 773.44 ล้านบาทและ 805.37 ล้านบาทในปี 2561 ลดลง 31.94 ล้านบาท คิดเป็นร้อยละ 4.0 ซึ่งสอดคล้องกับยอดขายที่ลดลง โดยที่ราคาวัตถุดิบ, ค่าพลังงาน เชื้อเพลิง และค่าแรงงาน ของปี 2562 อยู่ในอัตราใกล้เคียงกับปี 2561

หน่วย : ล้านบาท

| | ปี 2562 | ปี 2561 | ผลต่าง | |
|------------------------------------|---------|---------|------------------|--------|
| | | | เพิ่มขึ้น (ลดลง) | % |
| 1.2 ต้นทุนขายและการให้บริการ | | | | |
| 1.2.1 ส่วนงานธุรกิจวัสดุก่อสร้าง | 626.81 | 653.48 | (26.67) | (4.1%) |
| 1.2.2 ส่วนงานธุรกิจอสังหาริมทรัพย์ | 146.63 | 151.89 | (5.26) | (3.5%) |
| 1.2.3 ต้นทุนขายและการให้บริการรวม | 773.44 | 805.37 | (31.94) | (4.0%) |

1.3 กำไรขั้นต้น

กำไรขั้นต้นของปี 2562 เท่ากับ 403.78 ล้านบาท ลดลงจากปี 2561 เท่ากับ 426.16 ล้านบาท ลดลงคิดเป็นร้อยละ 5.3 (ปี 2561 มีกำไรขั้นต้นเท่ากับ 426.16 ล้านบาท) เนื่องจากรายได้จากการขายและบริการที่ลดลง โดยเป็นกำไรขั้นต้นของส่วนงานธุรกิจวัสดุก่อสร้างเท่ากับ 324.05 ล้านบาทและส่วนงานธุรกิจอสังหาริมทรัพย์เท่ากับ 79.74 ล้านบาท

ในปี 2562 บริษัทฯมีอัตรากำไรขั้นต้นของส่วนงานธุรกิจอสังหาริมทรัพย์ลดลงจากปีที่ผ่านมา 32.13 ล้านบาท ลดลงคิดเป็นร้อยละ 28.7 เนื่องจากปี 2561 มีการขาย Mini Factory พร้อมที่ดินเปล่าได้ 1 Unit ซึ่งรายการดังกล่าวมีต้นทุนที่ดินที่ต่ำเนื่องจากที่ดินได้ซื้อมาเป็นเวลานานแล้ว

หน่วย : ล้านบาท

| | ปี 2562 | ปี 2561 | ผลต่าง | |
|------------------------------------|---------|---------|------------------|---------|
| | | | เพิ่มขึ้น (ลดลง) | % |
| 1.3 กำไรขั้นต้น | | | | |
| 1.3.1 ส่วนงานธุรกิจวัสดุก่อสร้าง | 324.05 | 314.30 | 9.75 | 3.1% |
| 1.3.2 ส่วนงานธุรกิจอสังหาริมทรัพย์ | 79.74 | 111.86 | (32.13) | (28.7%) |
| 1.3.3 กำไรขั้นต้นรวม | 403.78 | 426.16 | (22.38) | (5.3%) |

อัตรากำไรขั้นต้นต่อยอดขายได้จากการขายและการให้บริการ

หน่วย : ร้อยละ

| | ปี 2562 | ปี 2561 |
|---|---------|---------|
| อัตรากำไรขั้นต้นของส่วนงานธุรกิจวัสดุก่อสร้าง | 34.1 | 32.5 |
| อัตรากำไรขั้นต้นของส่วนงานธุรกิจอสังหาริมทรัพย์ | 35.2 | 42.4 |
| อัตรากำไรขั้นต้นรวม | 34.3 | 34.6 |

1.4 ค่าใช้จ่ายในการขาย

ค่าใช้จ่ายในการขายเท่ากับ 164.26 ล้านบาทและ 157.56 ล้านบาทสำหรับปี 2562 และปี 2561 ตามลำดับ เพิ่มขึ้น 6.70 ล้านบาทหรือคิดเป็นร้อยละ 4.3 โดยค่าใช้จ่ายในการขายของส่วนงานธุรกิจวัสดุก่อสร้างลดลง 2.31 ล้านบาทหรือเท่ากับร้อยละ 1.7 และค่าใช้จ่ายในการขายของส่วนงานธุรกิจอสังหาริมทรัพย์เพิ่มขึ้น 9.01 ล้านบาทหรือเท่ากับร้อยละ 37.6 เนื่องจากค่าใช้จ่ายในการทำโฆษณา, ประชาสัมพันธ์และส่งเสริมการขาย

ค่าใช้จ่ายในการขายเมื่อเทียบกับรายได้จากการขายและให้บริการของส่วนงานธุรกิจวัสดุก่อสร้างเท่ากับร้อยละ 13.8 ซึ่งเท่ากับปี 2561 และสำหรับส่วนงานธุรกิจอสังหาริมทรัพย์นั้นเท่ากับร้อยละ 14.5 ในปี 2562 และร้อยละ 9 ในปี 2561

หน่วย : ล้านบาท

| | ปี 2562 | ปี 2561 | ผลต่าง | |
|------------------------------------|---------|---------|------------------|--------|
| | | | เพิ่มขึ้น (ลดลง) | % |
| 1.4 ค่าใช้จ่ายในการขาย | | | | |
| 1.4.1 ส่วนงานธุรกิจวัสดุก่อสร้าง | 131.33 | 133.64 | (2.31) | (1.7%) |
| 1.4.2 ส่วนงานธุรกิจอสังหาริมทรัพย์ | 32.93 | 23.92 | 9.01 | 37.6% |
| 1.4.3 ค่าใช้จ่ายในการขายรวม | 164.26 | 157.56 | 6.70 | 4.3% |

อัตราส่วนค่าใช้จ่ายในการขายเทียบกับรายได้จากการขายและให้บริการ

หน่วย : ร้อยละ

| | ปี 2562 | ปี 2561 |
|---|---------|---------|
| ค่าใช้จ่ายในการขายเทียบกับรายได้จากการขาย | | |
| ค่าใช้จ่ายในการขายของส่วนงานธุรกิจวัสดุก่อสร้าง | 13.8 | 13.8 |
| ค่าใช้จ่ายในการขายของส่วนงานธุรกิจอสังหาริมทรัพย์ | 14.5 | 9.1 |
| ค่าใช้จ่ายในการขายรวม | 14.0 | 12.8 |

1.5 ค่าใช้จ่ายในการบริหาร

ค่าใช้จ่ายในการบริหารเท่ากับ 85.17 ล้านบาทและ 79.77 ล้านบาท สำหรับปี 2562 และปี 2561 ตามลำดับ เพิ่ม 5.40 ล้านบาทหรือคิดเป็นร้อยละ 6.8

1.6 ต้นทุนทางการเงิน

ต้นทุนทางการเงินในปี 2562 เท่ากับ 1.11 ล้านบาท และในปี 2561 เท่ากับ 2.66 ล้านบาท ลดลง 1.55 ล้านบาทหรือเท่ากับร้อยละ 58

1.7 กำไรสำหรับปี

ในปี 2562 บริษัทมีกำไรสุทธิส่วนที่เป็นของบริษัทใหญ่เท่ากับ 131.61 ล้านบาท ลดลงจากปี 2561 เท่ากับ 31.49 ล้านบาทคิดเป็นร้อยละ 19.3 (ปี 2561 มีกำไรสุทธิส่วนที่เป็นของบริษัทใหญ่เท่ากับ 163.11 ล้านบาท) โดยมีสาเหตุหลักมา

จากยอดขายที่ลดลง 54.32 ล้านบาท ทำให้กำไรขั้นต้นลดลง 22.38 ล้านบาทและมีค่าใช้จ่ายในการขาย-บริหารเพิ่มขึ้น 12.10 ล้านบาท

2. วิเคราะห์ฐานะทางการเงินสำหรับงบการเงินรวม ปี 2562 และปี 2561

2.1 สินทรัพย์

ณ วันที่ 31 ธันวาคม 2562 บริษัทและบริษัทย่อยมีสินทรัพย์รวมทั้งสิ้น 2,623.20 ล้านบาท เพิ่มขึ้นจากสิ้นปี 2561 เท่ากับ 96.39 ล้านบาทหรือคิดเป็นร้อยละ 3.8 โดยมีการเปลี่ยนแปลงของสินทรัพย์ที่สำคัญคือ

หน่วย : ล้านบาท

| | ปี 2562 | ปี 2561 | ผลต่าง | |
|---|----------|----------|------------------|---------|
| | | | เพิ่มขึ้น (ลดลง) | % |
| เงินสดและรายการเทียบเท่าเงินสด, เงินลงทุนชั่วคราว | 191.63 | 131.92 | 59.72 | 45.3% |
| ลูกหนี้การค้าและลูกหนี้อื่น | 127.66 | 156.18 | (28.53) | (18.3%) |
| สินค้าคงเหลือ | 1,417.57 | 1,646.48 | (228.91) | (13.9%) |
| ที่ดิน อาคารและอุปกรณ์ | 492.13 | 466.12 | 26.01 | 5.6% |

1. เงินสดและรายการเทียบเท่าเงินสด, เงินลงทุนชั่วคราวเพิ่มขึ้น 59.72 ล้านบาทอันเนื่องจากการระดมเงินสดได้มาจากกิจกรรมจัดหาเงินจำนวน 2.17 ล้านบาท ใช้จ่ายในกิจกรรมการลงทุนจำนวนเงิน 80.19 ล้านบาทและได้มาจากกิจกรรมการดำเนินงานจำนวนเงิน 137.73 ล้านบาท
2. สินค้าคงเหลือลดลง 228.91 ล้านบาท หรือเท่ากับร้อยละ 13.90 โดยเกือบทั้งหมดเป็นการลดลงของส่วนงานธุรกิจอสังหาริมทรัพย์เนื่องจากการขายคอนโดมิเนียม
3. ที่ดิน อาคารและอุปกรณ์เพิ่มขึ้นสุทธิ 26.01 ล้านบาท ในปี 2562 เครื่องจักรและอุปกรณ์เพิ่มขึ้น 64.12 ล้านบาท และตัดจ่ายค่าเสื่อมราคาจำนวน 38.20 ล้านบาท

2.2 หนี้สิน

ณ วันที่ 31 ธันวาคม 2562 บริษัทฯและบริษัทย่อยมีหนี้สินรวม 192.30 ล้านบาท ลดลงจากสิ้นปี 2561 เป็น จำนวนเงิน 43.98 ล้านบาทคิดเป็นร้อยละ 18.6 โดยมีรายการที่เป็นสาระสำคัญคือ

หน่วย : ล้านบาท

| | ปี 2562 | ปี 2561 | ผลต่าง | |
|-------------------------------|---------|---------|------------------|---------|
| | | | เพิ่มขึ้น (ลดลง) | % |
| เจ้าหนี้การค้าและเจ้าหนี้อื่น | 130.82 | 183.30 | (52.48) | (28.6%) |
| ภาษีเงินได้ค้างจ่าย | 16.20 | 20.05 | (3.85) | (19.2%) |

| | | | | |
|--|-------|-------|------|-------|
| ประมาณการหนี้สินไม่หมุนเวียน- ผลประโยชน์พนักงาน | 21.65 | 15.40 | 6.25 | 40.6% |
| หนี้สินตามสัญญาเช่าการเงิน | 15.37 | 8.20 | 7.17 | 87.4% |

2.3 ส่วนของผู้ถือหุ้น

ณ สิ้นปี 2562 บริษัทฯและบริษัทย่อยมีส่วนของผู้ถือหุ้นรวม 2,430.90 ล้านบาท เพิ่มขึ้นจากสิ้นปี 2561 จำนวน 140.37 ล้านบาท เนื่องจากกำไรเบ็ดเสร็จสำหรับปีเพิ่มขึ้น 130.68 ล้านบาท จ่ายเงินสดปันผลรวม 79.50 ล้านบาท จัดทะเบียนเพิ่มทุนชำระแล้วเนื่องจากการออกหุ้นเพิ่มทุนและจากการใช้สิทธิ DCON-W1 จำนวน 31.50 ล้านบาท และจากส่วนเกินมูลค่าหุ้นจากการออกหุ้นเพิ่มทุนจำนวนเงิน 57.69 ล้านบาท

3. สภาพคล่อง, ความสามารถในการบริหารสินทรัพย์และการทำกำไร

ณ วันที่ 31 ธันวาคม 2562 บริษัทฯและบริษัทย่อยมีสินทรัพย์หมุนเวียนเท่ากับ 1,736.87 และมีหนี้สินหมุนเวียนเท่ากับ 154.99 ล้านบาทจึงทำให้มีอัตราส่วนสภาพคล่องเท่ากับ 11.21 เท่า โดยมีอัตราส่วนสภาพคล่องหมุนเร็วเท่ากับ 2.06 เท่า มีระยะเวลาการเก็บหนี้เฉลี่ยอยู่ที่ 33 วันและระยะเวลาการชำระหนี้เฉลี่ยอยู่ที่ 74 วัน

จากผลการดำเนินงานของปี 2562 ซึ่งบริษัทมีกำไรสุทธิรวม 131.61 ล้านบาท ซึ่งลดลงจากปี 2561 จำนวน 31.49 ล้านบาท ส่งผลให้ในปี 2562 บริษัทฯมีอัตราส่วนผลตอบแทนต่อสินทรัพย์รวมเท่ากับร้อยละ 5.1 อัตราการหมุนเวียนของสินทรัพย์ถาวรเท่ากับ 2.46 เท่าลดลงจากปี 2561 ซึ่งเท่ากับ 2.70 เท่าและอัตราส่วนหมุนเวียนของสินทรัพย์รวมเท่ากับ 0.46 เท่าลดลงจากปี 2561 ซึ่งเท่ากับ 0.49 เท่า

ณ สิ้นปี 2562 บริษัทฯและบริษัทย่อยมีอัตราส่วนหนี้สินรวมต่อส่วนของผู้ถือหุ้นเท่ากับ 0.08 เท่าซึ่งลดลงจากปี 2561 ซึ่งเท่ากับ 0.10 เท่า