



ส่วนที่ 3

ฐานะการเงินและผลการดำเนินงาน

13. ข้อมูลทางการเงินที่สำคัญ

1. สรุปรายงานการสอบบัญชี

ความเห็น

สำนักงานการตรวจเงินแผ่นดินได้ตรวจสอบงบการเงินรวมของบริษัท อสมท จำกัด (มหาชน) และบริษัทย่อย (กลุ่มบริษัท) และงบการเงินเฉพาะกิจการของบริษัท อสมท จำกัด (มหาชน) (บริษัท) ซึ่งประกอบด้วยงบแสดงฐานะการเงินรวมและงบแสดงฐานะการเงินเฉพาะกิจการ ณ วันที่ 31 ธันวาคม 2559 งบกำไรขาดทุนรวมและงบกำไรขาดทุนเฉพาะกิจการ งบกำไรขาดทุนเบ็ดเสร็จรวมและงบกำไรขาดทุนเบ็ดเสร็จเฉพาะกิจการ งบแสดงการเปลี่ยนแปลงส่วนของผู้ถือหุ้นรวมและงบแสดงการเปลี่ยนแปลงส่วนของผู้ถือหุ้นเฉพาะกิจการ และงบกระแสเงินสดรวมและงบกระแสเงินสดเฉพาะกิจการ สำหรับปีสิ้นสุดวันเดียวกันและ หมายเหตุประกอบงบการเงินรวมและหมายเหตุประกอบงบการเงินเฉพาะกิจการ รวมถึงหมายเหตุสรุปนโยบายการบัญชีที่สำคัญ

สำนักงานการตรวจเงินแผ่นดินเห็นว่า งบการเงินรวมและงบการเงินเฉพาะกิจการข้างต้นนี้แสดงฐานะการเงินรวมของบริษัท อสมท จำกัด (มหาชน) และบริษัทย่อย และฐานะการเงินเฉพาะกิจการของบริษัท อสมท จำกัด (มหาชน) ณ วันที่ 31 ธันวาคม 2559 และผลการดำเนินงานรวมและผลการดำเนินงานเฉพาะกิจการ และกระแสเงินสดรวมและกระแสเงินสดเฉพาะกิจการ สำหรับปีสิ้นสุดวันเดียวกันโดยถูกต้องตามที่ควรในสาระสำคัญตามมาตรฐานการรายงานทางการเงิน

เกณฑ์ในการแสดงความเห็น

สำนักงานการตรวจเงินแผ่นดินได้ปฏิบัติตามตรวจสอบตามมาตรฐานการสอบบัญชี ความรับผิดชอบของสำนักงานการตรวจเงินแผ่นดินได้กล่าวไว้ในส่วนของความรับผิดชอบของผู้สอบบัญชีต่อการตรวจสอบงบการเงินรวมและงบการเงินเฉพาะกิจการในรายงานของสำนักงานการตรวจเงินแผ่นดินสำนักงานการตรวจเงินแผ่นดินมีความเป็นอิสระจากกลุ่มบริษัทและบริษัทตามมาตรฐานการตรวจเงินแผ่นดินที่กำหนดโดยคณะกรรมการตรวจเงินแผ่นดินและข้อกำหนดด้านจรรยาบรรณของผู้ประกอบวิชาชีพบัญชีที่กำหนดโดยสภาวิชาชีพบัญชี ในพระบรมราชูปถัมภ์ ในส่วนที่เกี่ยวข้องกับการตรวจสอบงบการเงินรวมและงบการเงินเฉพาะกิจการ และสำนักงานการตรวจเงินแผ่นดินได้ปฏิบัติตามความรับผิดชอบด้านจรรยาบรรณอื่นๆ ซึ่งเป็นไปตามมาตรฐานการตรวจเงินแผ่นดินและข้อกำหนดจรรยาบรรณดังกล่าว สำนักงานการตรวจเงินแผ่นดินเชื่อว่าหลักฐานการสอบบัญชีที่สำนักงานการตรวจเงินแผ่นดินได้รับเพียงพอและเหมาะสมเพื่อใช้เป็นเกณฑ์ในการแสดงความเห็นของสำนักงานการตรวจเงินแผ่นดิน

เรื่องสำคัญในการตรวจสอบ

เรื่องสำคัญในการตรวจสอบคือเรื่องต่างๆ ที่มีนัยสำคัญที่สุดตามดุลยพินิจของผู้ประกอบวิชาชีพของสำนักงานการตรวจเงินแผ่นดินในการตรวจสอบงบการเงินรวมและงบการเงินเฉพาะกิจการสำหรับงวดปัจจุบัน สำนักงาน



การตรวจเงินแผ่นดินได้นำเรื่องเหล่านี้มาพิจารณาในบริบทของการตรวจสอบงบการเงินรวมและงบการเงินเฉพาะกิจการ โดยรวมและในการแสดงความเห็นของสำนักงานการตรวจเงินแผ่นดิน ทั้งนี้ สำนักงานการตรวจเงินแผ่นดินไม่ได้แสดงความเห็นแยกต่างหากสำหรับเรื่องเหล่านี้

สำนักงานการตรวจเงินแผ่นดินมีเรื่องสำคัญในการตรวจสอบที่จะรายงาน ดังนี้

สินทรัพย์ภาษีเงินได้รอการตัดบัญชี

ตามหมายเหตุประกอบงบการเงิน ข้อ 4 (ต) ภาษีเงินได้ (น) การประมาณการผลการดำเนินงาน และข้อ 19 สินทรัพย์ภาษีเงินได้รอการตัดบัญชี ตามงบการเงินรวมและงบการเงินเฉพาะกิจการ ณ วันที่ 31 ธันวาคม 2559 สินทรัพย์ภาษีเงินได้รอการตัดบัญชีมีจำนวน 308.82 ล้านบาท และ 318.62 ล้านบาท ตามลำดับ ซึ่งมาตรฐานการรายงานทางการเงินกำหนดให้กลุ่มบริษัทและบริษัทต้องทบทวนมูลค่าตามบัญชีของสินทรัพย์ภาษีเงินได้รอการตัดบัญชี ณ ทุกสิ้นรอบระยะเวลาที่รายงานและปรับลดสินทรัพย์ภาษีเงินได้รอการตัดบัญชีลงให้เท่ากับจำนวนที่มีความเป็นไปได้ค่อนข้างแน่ว่ากลุ่มบริษัทและบริษัทจะมีกำไรทางภาษีเพียงพอที่จะใช้ประโยชน์จากสินทรัพย์ภาษีเงินได้รอการตัดบัญชีแต่ละรายการ ในการนี้ผู้บริหารได้พิจารณาการเติบโตของรายได้และกำไรที่จะเกิดขึ้น โดยใช้ดุลยพินิจอย่างมีนัยสำคัญ ในการตั้งข้อสมมติฐานต่าง ๆ ที่เกี่ยวกับเหตุการณ์ในอนาคต ซึ่งรวมถึงข้อสมมติฐานที่ถูกระทบโดยสภาพเศรษฐกิจและตลาดในอนาคต ประกอบกับในปีนี้มีผลขาดทุนจากการดำเนินงานเป็นปีแรก ดังนั้น การประมาณการกำไรทางภาษีในอนาคตจึงมีนัยสำคัญต่อ การตรวจสอบของสำนักงานการตรวจเงินแผ่นดินมาก

สำนักงานการตรวจเงินแผ่นดินได้ประเมินความสมเหตุสมผลของข้อสมมติฐานที่ผู้บริหารใช้ในการพยากรณ์การเติบโตของรายได้และกำไรในอนาคตโดยการซักถามผู้บริหารเกี่ยวกับข้อสมมติฐานที่นำมาใช้ โดยอาศัยความรู้ความเข้าใจของสำนักงานการตรวจเงินแผ่นดินเกี่ยวกับธุรกิจและสภาพแวดล้อมทางธุรกิจของกลุ่มบริษัทและบริษัท ตรวจสอบการคำนวณในประมาณการกำไรตามข้อสมมติฐาน รวมทั้งตรวจสอบ ความสอดคล้องของแผนการใช้ประโยชน์จากสินทรัพย์ภาษีเงินได้รอการตัดบัญชีกับช่วงเวลาที่จะได้ใช้ประโยชน์จากสินทรัพย์แต่ละรายการดังกล่าว

ข้อมูลอื่น

ผู้บริหารเป็นผู้รับผิดชอบต่อข้อมูลอื่น ข้อมูลอื่นประกอบด้วยข้อมูลซึ่งรวมอยู่ในรายงานประจำปีแต่ไม่รวมถึงงบการเงินรวมและงบการเงินเฉพาะกิจการและรายงานของผู้สอบบัญชีที่อยู่ในรายงานประจำปีนั้น ซึ่งผู้บริหารคาดว่าจะจัดเตรียมรายงานประจำปีให้สำนักงานการตรวจเงินแผ่นดินภายหลังวันที่ในรายงานของผู้สอบบัญชีนี้

ความเห็นของสำนักงานการตรวจเงินแผ่นดินต่องบการเงินรวมและงบการเงินเฉพาะกิจการไม่ครอบคลุมถึงข้อมูลอื่นและสำนักงานการตรวจเงินแผ่นดินไม่ได้ให้ความเชื่อมั่นต่อข้อมูลอื่น

ความรับผิดชอบของสำนักงานการตรวจเงินแผ่นดินที่เกี่ยวข้องกับการตรวจสอบงบการเงินรวมและงบการเงินเฉพาะกิจการ คือ การอ่านและพิจารณาว่าข้อมูลอื่นมีความขัดแย้งที่มีสาระสำคัญกับงบการเงินรวมและงบการเงินเฉพาะกิจการหรือกับความรู้ที่ได้รับจากการตรวจสอบของสำนักงานการตรวจเงินแผ่นดิน หรือปรากฏว่าข้อมูลอื่นมีการแสดงข้อมูลที่ขัดต่อข้อเท็จจริงอันเป็นสาระสำคัญหรือไม่

เมื่อสำนักงานการตรวจเงินแผ่นดินได้อ่านรายงานประจำปี หากสำนักงานการตรวจเงินแผ่นดินสรุปได้ว่ามีการแสดงข้อมูลที่ขัดต่อข้อเท็จจริงอันเป็นสาระสำคัญ สำนักงานการตรวจเงินแผ่นดินต้องสื่อสารเรื่องดังกล่าวกับผู้มีหน้าที่ในการกำกับดูแล



ความรับผิดชอบของผู้บริหารและผู้มีหน้าที่ในการกำกับดูแลต้องการเงินรวมและงบการเงินเฉพาะกิจการ

ผู้บริหารมีหน้าที่รับผิดชอบในการจัดทำและนำเสนองบการเงินรวมและงบการเงินเฉพาะกิจการเหล่านี้โดยถูกต้องตามที่ควรตามมาตรฐานการรายงานทางการเงิน และรับผิดชอบเกี่ยวกับการควบคุมภายในที่ผู้บริหารพิจารณาว่าจำเป็นเพื่อให้สามารถจัดทำงบการเงินรวมและงบการเงินเฉพาะกิจการที่ปราศจากการแสดงข้อมูลที่ขัดต่อข้อเท็จจริงอันเป็นสาระสำคัญไม่ว่าจะเกิดจากการทุจริตหรือข้อผิดพลาด

ในการจัดทำงบการเงินรวมและงบการเงินเฉพาะกิจการ ผู้บริหารรับผิดชอบในการประเมินความสามารถของกลุ่มบริษัทและของบริษัทในการดำเนินงานต่อเนื่อง เปิดเผยเรื่องที่เกี่ยวข้องกับการดำเนินงานต่อเนื่อง และการใช้เกณฑ์การบัญชีสำหรับการดำเนินงานต่อเนื่องเว้นแต่ผู้บริหารมีความตั้งใจที่จะเลิกกลุ่มบริษัทและเลิกบริษัทหรือหยุดดำเนินงานหรือไม่สามารถดำเนินงานต่อเนื่องต่อไปได้

ผู้มีหน้าที่ในการกำกับดูแลมีหน้าที่ในการสอดส่องดูแลกระบวนการในการจัดทำรายงานทางการเงินของกลุ่มบริษัทและของบริษัท

ความรับผิดชอบของผู้สอบบัญชีต่อการตรวจสอบงบการเงินรวมและงบการเงินเฉพาะกิจการ

การตรวจสอบของสำนักงานการตรวจเงินแผ่นดินมีวัตถุประสงค์เพื่อให้ได้ความเชื่อมั่นอย่างสมเหตุสมผลว่างบการเงินรวมและงบการเงินเฉพาะกิจการโดยรวมปราศจากการแสดงข้อมูลที่ขัดต่อข้อเท็จจริงอันเป็นสาระสำคัญหรือไม่ไม่ว่าจะเกิดจากการทุจริตหรือข้อผิดพลาด และเสนอรายงานของผู้สอบบัญชีซึ่งรวมความเห็นของสำนักงานการตรวจเงินแผ่นดินอยู่ด้วย ความเชื่อมั่นอย่างสมเหตุสมผลคือความเชื่อมั่นในระดับสูงแต่ไม่ได้เป็นการรับประกันว่าการปฏิบัติงานตรวจสอบตามมาตรฐานการสอบบัญชีจะสามารถตรวจพบข้อมูลที่ขัดต่อข้อเท็จจริงอันเป็นสาระสำคัญที่มีอยู่ได้เสมอไป ข้อมูลที่ขัดต่อข้อเท็จจริงอาจเกิดจากการทุจริตหรือข้อผิดพลาดและถือว่ามีสาระสำคัญเมื่อคาดการณ์ได้อย่างสมเหตุสมผลว่ารายการที่ขัดต่อข้อเท็จจริงแต่ละรายการหรือทุกรายการรวมกันจะมีผลต่อการตัดสินใจทางเศรษฐกิจของผู้ใช้งบการเงินรวมและงบการเงินเฉพาะกิจการจากการใช้งบการเงินเหล่านี้

ในการตรวจสอบของสำนักงานการตรวจเงินแผ่นดินตามมาตรฐานการสอบบัญชี สำนักงานการตรวจเงินแผ่นดินได้ใช้ดุลยพินิจและการสังเกตและสงสัยเยี่ยงผู้ประกอบวิชาชีพตลอดการตรวจสอบ การปฏิบัติงานของสำนักงานการตรวจเงินแผ่นดินรวมถึง

- ระบุและประเมินความเสี่ยงจากการแสดงข้อมูลที่ขัดต่อข้อเท็จจริงอันเป็นสาระสำคัญในงบการเงินรวมและงบการเงินเฉพาะกิจการ ไม่ว่าจะเกิดจากการทุจริตหรือข้อผิดพลาด ออกแบบและปฏิบัติตามวิธีการตรวจสอบเพื่อตอบสนองต่อความเสี่ยงเหล่านั้น และได้หลักฐานการสอบบัญชีที่เพียงพอและเหมาะสมเพื่อเป็นเกณฑ์ในการแสดงความเห็นของสำนักงานการตรวจเงินแผ่นดิน ความเสี่ยงที่ไม่พบข้อมูลที่ขัดต่อข้อเท็จจริงอันเป็นสาระสำคัญซึ่งเป็นผลมาจากการทุจริตจะสูงกว่าความเสี่ยงที่เกิดจากข้อผิดพลาด เนื่องจากการทุจริตอาจเกี่ยวกับการสมรู้ร่วมคิด การปลอมแปลงเอกสารหลักฐาน การตั้งใจละเว้นการแสดงข้อมูล การแสดงข้อมูลที่ไม่ตรงตามข้อเท็จจริงหรือการแทรกแซงการควบคุมภายใน

- ทำความเข้าใจในระบบการควบคุมภายในที่เกี่ยวข้องกับการตรวจสอบ เพื่อออกแบบวิธีการตรวจสอบที่เหมาะสมกับสถานการณ์ แต่ไม่ใช่เพื่อวัตถุประสงค์ในการแสดงความเห็นต่อความมีประสิทธิภาพของการควบคุมภายในของกลุ่มบริษัทและของบริษัท



- ประเมินความเหมาะสมของนโยบายการบัญชีที่ผู้บริหารใช้และความสมเหตุสมผลของประมาณการทางบัญชีและการเปิดเผยข้อมูลที่เกี่ยวข้องซึ่งจัดทำขึ้นโดยผู้บริหาร

- สรุปลักษณะความเหมาะสมของการใช้เกณฑ์การบัญชีสำหรับการดำเนินงานต่อเนื่องของผู้บริหารและจากหลักฐานการสอบบัญชีที่ได้รับ สรุปว่ามีความไม่แน่นอนที่มีสาระสำคัญเกี่ยวกับเหตุการณ์หรือสถานการณ์ที่อาจเป็นเหตุให้เกิดข้อสงสัยอย่างมีนัยสำคัญต่อความสามารถของกลุ่มบริษัทและของบริษัทในการดำเนินงานต่อเนื่องหรือไม่ ถ้าสำนักงานการตรวจเงินแผ่นดินได้ข้อสรุปว่ามีความไม่แน่นอนที่มีสาระสำคัญ สำนักงานการตรวจเงินแผ่นดินต้องกล่าวไว้ในรายงานของผู้สอบบัญชีของสำนักงานการตรวจเงินแผ่นดินถึงการเปิดเผยที่เกี่ยวข้องในงบการเงินรวมและงบการเงินเฉพาะกิจการหรือถ้าการเปิดเผยดังกล่าวไม่เพียงพอ ความเห็นของสำนักงานการตรวจเงินแผ่นดินจะเปลี่ยนแปลงไป ข้อสรุปของสำนักงานการตรวจเงินแผ่นดินขึ้นอยู่กับหลักฐานการสอบบัญชีที่ได้รับจนถึงวันที่ในรายงานของผู้สอบบัญชีของสำนักงานการตรวจเงินแผ่นดิน อย่างไรก็ตาม เหตุการณ์หรือสถานการณ์ในอนาคตอาจเป็นเหตุให้กลุ่มบริษัทหรือบริษัทต้องหยุดการดำเนินงานต่อเนื่อง

- ประเมินการนำเสนอ โครงสร้างและเนื้อหาของงบการเงินรวมและงบการเงินเฉพาะกิจการโดยรวมรวมถึงการเปิดเผยว่างบการเงินรวมและงบการเงินเฉพาะกิจการแสดงรายการและเหตุการณ์ในรูปแบบที่ทำให้มีการนำเสนอข้อมูลโดยถูกต้องตามที่ควร

- ได้รับหลักฐานการสอบบัญชีที่เหมาะสมอย่างเพียงพอเกี่ยวกับข้อมูลทางการเงินของบริษัทภายในกลุ่มหรือกิจกรรมทางธุรกิจภายในกลุ่มบริษัทเพื่อแสดงความเห็นต่องบการเงินรวม สำนักงานการตรวจเงินแผ่นดินรับผิดชอบต่อการกำหนดแนวทาง การควบคุมดูแล และการปฏิบัติงานตรวจสอบกลุ่มบริษัท สำนักงานการตรวจเงินแผ่นดินเป็นผู้รับผิดชอบแต่เพียงผู้เดียวต่อความเห็นของสำนักงานการตรวจเงินแผ่นดิน

สำนักงานการตรวจเงินแผ่นดินได้สื่อสารกับผู้มีหน้าที่ในการกำกับดูแลเกี่ยวกับขอบเขตและช่วงเวลาของการตรวจสอบตามที่ได้วางแผนไว้ ประเด็นที่มีนัยสำคัญที่พบจากการตรวจสอบรวมถึงข้อบกพร่องที่มีนัยสำคัญในระบบการควบคุมภายในซึ่งสำนักงานการตรวจเงินแผ่นดินได้พบในระหว่างการตรวจสอบของสำนักงานการตรวจเงินแผ่นดิน

สำนักงานการตรวจเงินแผ่นดินได้ให้คำรับรองแก่ผู้มีหน้าที่ในการกำกับดูแลว่าสำนักงานการตรวจเงินแผ่นดินได้ปฏิบัติตามมาตรฐานการตรวจเงินแผ่นดินและข้อกำหนดจรรยาบรรณที่เกี่ยวข้องกับความเป็นอิสระและได้สื่อสารกับผู้มีหน้าที่ในการกำกับดูแลเกี่ยวกับความสัมพันธ์ทั้งหมด ตลอดจนเรื่องอื่นซึ่งสำนักงานการตรวจเงินแผ่นดินเชื่อว่ามีความสำคัญที่บุคคลภายนอกอาจพิจารณาว่ากระทบต่อความเป็นอิสระของสำนักงานการตรวจเงินแผ่นดินและมาตรการที่สำนักงานการตรวจเงินแผ่นดินใช้เพื่อป้องกันไม่ให้สำนักงานการตรวจเงินแผ่นดินขาดความเป็นอิสระ

จากเรื่องที่สื่อสารกับผู้มีหน้าที่ในการกำกับดูแล สำนักงานการตรวจเงินแผ่นดินได้พิจารณาเรื่องต่าง ๆ ที่มีนัยสำคัญมากที่สุดในการตรวจสอบงบการเงินรวมและงบการเงินเฉพาะกิจการในงวดปัจจุบันและกำหนดเป็นเรื่องสำคัญในการตรวจสอบ สำนักงานการตรวจเงินแผ่นดินได้อธิบายเรื่องเหล่านี้ในรายงานของผู้สอบบัญชีเว้นแต่กฎหมายหรือข้อบังคับไม่ให้เปิดเผยต่อสาธารณะเกี่ยวกับเรื่องดังกล่าว หรือในสถานการณ์ที่ยากที่จะเกิดขึ้น สำนักงานการตรวจเงินแผ่นดินพิจารณาว่าไม่ควรสื่อสารเรื่องดังกล่าวในรายงานของสำนักงานการตรวจเงินแผ่นดินเพราะการกระทำดังกล่าวสามารถคาดการณ์ได้อย่างสมเหตุสมผลว่าจะมีผลกระทบในทางลบมากกว่าผลประโยชน์ต่อส่วนได้เสียสาธารณะจากการสื่อสารดังกล่าว



2. ตารางสรุปงบการเงิน

บริษัท อสมท จำกัด (มหาชน) และบริษัทย่อย

งบแสดงฐานะการเงิน

ณ วันที่ 31 ธันวาคม 2559

หน่วย : บาท

	งบการเงินรวม		
	2559	2558	2557 (ปรับปรุงใหม่)
สินทรัพย์			
สินทรัพย์หมุนเวียน			
เงินสดและรายการเทียบเท่าเงินสด	446,188,695	441,266,163	900,648,246
เงินลงทุนชั่วคราว	827,728,748	2,090,462,972	2,432,860,762
ลูกหนี้การค้า	556,661,340	800,122,184	627,445,450
เงินให้กู้ยืมระยะยาวแก่กิจการที่เกี่ยวข้องกัน ที่ถึงกำหนดชำระภายในหนึ่งปี	-	-	-
สินค้าคงเหลือและรายการระหว่างผลิต	15,546,186	25,556,685	30,738,295
รายได้ค้างรับ	49,877,508	36,256,314	267,992,594
ค่าใช้จ่ายจ่ายล่วงหน้า	14,305,963	13,560,345	15,546,682
ลูกหนี้จากการขายสินทรัพย์	-	124,418,158	-
สินทรัพย์หมุนเวียนอื่น	221,412,187	181,306,520	95,783,542
รวมสินทรัพย์หมุนเวียน	2,131,720,627	3,712,949,341	4,371,015,571
สินทรัพย์ไม่หมุนเวียน			
เงินฝากที่มีภาระผูกพัน	614,104,786	583,990,265	501,752,352
เงินลงทุนในบริษัทย่อย	-	-	-
เงินลงทุนระยะยาวอื่น	14,410,000	14,410,000	14,410,000
เงินให้กู้ยืมระยะยาวแก่กิจการที่เกี่ยวข้องกัน	-	-	-
อสังหาริมทรัพย์เพื่อการลงทุน	1,164,510,871	1,164,510,871	1,164,510,871
ที่ดิน อาคารและอุปกรณ์	2,638,510,851	2,415,884,781	2,707,100,697
สินทรัพย์ไม่มีตัวตน	3,307,354,482	3,544,023,013	3,782,390,681
สินทรัพย์ภาษีเงินได้รอการตัดบัญชี	308,822,290	186,587,167	185,649,919
สินทรัพย์ไม่หมุนเวียนอื่น	19,570,576	19,364,022	18,690,826
รวมสินทรัพย์ไม่หมุนเวียน	8,067,283,856	7,928,770,119	8,374,505,346
รวมสินทรัพย์	10,199,004,483	11,641,719,460	12,745,520,917



บริษัท อสมท จำกัด (มหาชน) และบริษัทย่อย

งบแสดงฐานะการเงิน

ณ วันที่ 31 ธันวาคม 2559

	หน่วย : บาท		
	งบการเงินรวม		
	2559	2558	2557 (ปรับปรุงใหม่)
หนี้สินและส่วนของผู้ถือหุ้น			
หนี้สินหมุนเวียน			
เจ้าหนี้การค้า	176,408,901	167,098,403	73,261,369
รายได้รับล่วงหน้า	69,182,009	62,060,259	79,398,101
หนี้สินตามสัญญาเช่าการเงิน			
ที่ถึงกำหนดชำระภายในหนึ่งปี	29,259,443	35,159,296	31,692,936
เจ้าหนี้ค่าใบอนุญาตให้ใช้คลื่นความถี่			
ที่ถึงกำหนดชำระภายในหนึ่งปี	606,292,688	591,034,278	670,532,950
หนี้สินผลประโยชน์วันลาพักผ่อน			
พนักงาน	20,634,802	22,547,186	36,565,916
ภาษีเงินได้ค้างจ่าย	-	-	-
ค่าใช้จ่ายค้างจ่าย	396,735,307	592,524,388	723,448,211
เงินปันผลค้างจ่าย	125,944	125,944	127,144
หนี้สินหมุนเวียนอื่น	378,192,861	63,163,839	168,475,304
รวมหนี้สินหมุนเวียน	1,676,831,955	1,533,713,593	1,783,501,931
หนี้สินไม่หมุนเวียน			
หนี้สินตามสัญญาเช่าการเงิน	12,797,318	30,210,236	53,506,169
รายได้รอตัดบัญชี	590,114,367	782,035,152	969,790,189
ภาระผูกพันผลประโยชน์พนักงาน	411,046,483	362,053,448	348,236,106
ประมาณการหนี้สินจากการผูกฟ้องร้องคดี	77,500	1,011,329	56,788,348
เจ้าหนี้ค่าใบอนุญาตให้ใช้คลื่นความถี่	919,968,254	1,526,260,942	2,117,295,221
หนี้สินไม่หมุนเวียนอื่น	22,275,897	24,934,325	52,319,121
รวมหนี้สินไม่หมุนเวียน	1,956,279,819	2,726,505,432	3,597,935,154
รวมหนี้สิน	3,633,111,774	4,260,219,025	5,381,437,085



บริษัท อสมท จำกัด (มหาชน) และบริษัทย่อย

งบแสดงฐานะการเงิน

ณ วันที่ 31 ธันวาคม 2559

	หน่วย : บาท		
	งบการเงินรวม		
	2559	2558	2557 (ปรับปรุงใหม่)
หนี้สินและส่วนของผู้ถือหุ้น			
ส่วนของผู้ถือหุ้น			
ทุนเรือนหุ้น			
ทุนจดทะเบียน			
หุ้นสามัญ 767,000,000 หุ้น			
มูลค่าหุ้นละ 5 บาท	3,835,000,000	3,835,000,000	3,835,000,000
ทุนที่ออกและชำระแล้ว			
หุ้นสามัญ 687,099,210 หุ้น			
มูลค่าหุ้นละ 5 บาท	3,435,496,050	3,435,496,050	3,435,496,050
ส่วนเกินมูลค่าหุ้นสามัญ	1,106,802,869	1,106,802,869	1,106,802,869
กำไรสะสม			
จัดสรรแล้ว - ทุนสำรองตามกฎหมาย	383,500,000	383,500,000	383,500,000
ยังไม่ได้จัดสรร	1,646,239,330	2,429,288,221	2,410,481,804
รวมส่วนของบริษัทใหญ่	6,572,038,249	7,355,087,140	7,336,280,723
ส่วนได้เสียที่ไม่มีอำนาจควบคุม	(6,145,540)	26,413,295	27,803,109
รวมส่วนของผู้ถือหุ้น	6,565,892,709	7,381,500,435	7,364,083,832
รวมหนี้สินและส่วนของผู้ถือหุ้น	10,199,004,483	11,641,719,460	12,745,520,917



บริษัท อสมท จำกัด (มหาชน) และบริษัทย่อย
งบกำไรขาดทุน
สำหรับปีสิ้นสุดวันที่ 31 ธันวาคม 2559

หน่วย : บาท			
	งบการเงินรวม		
	2559	2558	2557 (ปรับปรุงใหม่)
รายได้			
รายได้จากการดำเนินงานโทรทัศน์และวิทยุ	2,279,488,039	3,107,150,958	3,690,951,377
รายได้จากการร่วมดำเนินกิจการ	421,102,973	418,361,253	546,556,145
รายได้ผลประโยชน์นอกเหนือสัญญา	46,760,252	46,632,492	46,632,492
รายได้อื่น	143,873,093	267,468,635	170,321,452
รวมรายได้	2,891,224,357	3,839,613,338	4,454,461,466
ค่าใช้จ่าย			
ค่าใช้จ่ายในการดำเนินงานโทรทัศน์และวิทยุ	2,537,130,035	2,486,636,367	2,497,611,092
ค่าใช้จ่ายในการร่วมดำเนินกิจการ	177,027,288	179,411,092	170,476,541
ค่าใช้จ่ายในการขาย	228,802,558	256,871,245	264,884,104
ค่าใช้จ่ายในการบริหาร	721,537,646	735,701,872	902,117,474
ค่าตอบแทนผู้บริหาร	39,055,003	40,965,462	44,261,013
ค่าใช้จ่ายอื่น	1,190,976	1,169,179	1,188,843
ต้นทุนทางการเงิน	57,275,042	77,872,524	62,693,754
รวมค่าใช้จ่าย	3,762,018,548	3,778,627,741	3,943,232,821
กำไร (ขาดทุน) ก่อนค่าใช้จ่ายภาษีเงินได้	(870,794,191)	60,985,597	511,228,645
รายได้ (ค่าใช้จ่าย) ภาษีเงินได้	113,006,611	(17,320,202)	(121,370,616)
กำไร (ขาดทุน) สำหรับปี	(757,787,580)	43,665,395	389,858,029
การแบ่งปันกำไร			
ส่วนที่เป็นของบริษัทใหญ่	(734,885,141)	57,805,209	412,794,811
ส่วนที่เป็นของส่วนได้เสียที่ไม่มีอำนาจควบคุม	(22,902,439)	(14,139,814)	(22,936,782)
กำไร (ขาดทุน) สำหรับปี	(757,787,580)	43,665,395	389,858,029
กำไร (ขาดทุน) ต่อหุ้นขั้นพื้นฐาน	(1.07)	0.08	0.60



บริษัท อสมท จำกัด (มหาชน) และบริษัทย่อย

งบกำไรขาดทุนเบ็ดเสร็จ

สำหรับปีสิ้นสุดวันที่ 31 ธันวาคม 2559

	หน่วย : บาท		
	งบการเงินรวม		
	2559	2558	2557 (ปรับปรุงใหม่)
กำไร (ขาดทุน) สำหรับปี	(757,787,580)	43,665,395	389,858,029
กำไร (ขาดทุน) เบ็ดเสร็จอื่น		-	-
รายการที่จะไม่ถูกบันทึกในส่วนของกำไรหรือ ขาดทุนในภายหลัง			
ผลขาดทุนจากการประมาณการตาม หลักคณิตศาสตร์ประกันภัยสำหรับ โครงการผลประโยชน์พนักงาน	(41,057,064)	-	-
ภาษีเงินได้เกี่ยวกับผลขาดทุนจากการ ประมาณการตามหลักคณิตศาสตร์ประกันภัย สำหรับโครงการผลประโยชน์พนักงาน	9,228,512	-	-
กำไร (ขาดทุน) เบ็ดเสร็จอื่น-สุทธิจากภาษี	(31,828,552)	-	-
กำไร (ขาดทุน) เบ็ดเสร็จรวมสำหรับปี	(789,616,132)	43,665,395	389,858,029
การแบ่งปันกำไร (ขาดทุน) เบ็ดเสร็จรวม			
ส่วนที่เป็นของบริษัทใหญ่	(769,307,297)	57,805,209	412,794,811
ส่วนที่เป็นของส่วนได้เสียที่ไม่มีอำนาจควบคุม	(20,308,835)	(14,139,814)	(22,936,782)
กำไร (ขาดทุน) เบ็ดเสร็จรวมสำหรับปี	(789,616,132)	43,665,395	389,858,029



บริษัท อสมท จำกัด (มหาชน) และบริษัทย่อย
งบแสดงการเปลี่ยนแปลงส่วนของผู้ถือหุ้น
สำหรับปีสิ้นสุดวันที่ 31 ธันวาคม 2559

หน่วย : บาท

	งบการเงินรวม						รวม ส่วนของผู้ถือหุ้น
	ส่วนของผู้ถือหุ้นบริษัทใหญ่					ส่วนได้เสีย ที่ไม่มี อำนาจ ควบคุม	
	ทุนที่ออก และชำระแล้ว	ส่วนเกิน มูลค่า หุ้นสามัญ	กำไรสะสม จัดสรรแล้ว	กำไรสะสม ยังไม่ได้ จัดสรร	รวมส่วนของ ผู้ถือหุ้น บริษัท ใหญ่		
			ทุนสำรอง ตามกฎหมาย				
ยอดคงเหลือ ณ วันที่ 1 มกราคม 2558 (ก่อนการปรับปรุง)	3,435,496,050	1,106,802,869	383,500,000	2,410,481,804	7,336,280,723	27,803,109	7,364,083,832
บวก รายการปรับปรุงการรับโอน สินทรัพย์ตามสัญญาร่วมดำเนินการ	-	-	-	167,128,566	167,128,566	-	167,128,566
ยอดคงเหลือ ณ วันที่ 1 มกราคม 2558 (หลังปรับปรุง)	3,435,496,050	1,106,802,869	383,500,000	2,577,610,370	7,503,409,289	27,803,109	7,531,212,398
การเพิ่มหุ้นสามัญ	-	-	-	-	-	12,750,000	12,750,000
กำไร (ขาดทุน) สำหรับปี	-	-	-	57,805,209	57,805,209	(14,139,814)	43,665,395
เงินปันผล	-	-	-	(206,127,358)	(206,127,358)	-	(206,127,358)
ยอดคงเหลือ ณ วันที่ 31 ธันวาคม 2558	3,435,496,050	1,106,802,869	383,500,000	2,429,288,221	7,355,087,140	26,413,295	7,381,500,435
ยอดคงเหลือ ณ วันที่ 1 มกราคม 2559	3,435,496,050	1,106,802,869	383,500,000	2,429,288,221	7,355,087,140	26,413,295	7,381,500,435
ลูกหนี้ค่าหุ้น	-	-	-	-	-	(12,250,000)	(12,250,000)
ขาดทุนสำหรับปี	-	-	-	(734,885,141)	(734,885,141)	(22,902,439)	(757,787,580)
เงินปันผล	-	-	-	(13,741,594)	(13,741,594)	-	(13,741,594)
กำไร (ขาดทุน) เบ็ดเสร็จอื่นสำหรับปี	-	-	-	(34,422,156)	(34,422,156)	(2,593,604)	(31,828,552)
ยอดคงเหลือ ณ วันที่ 31 ธันวาคม 2559	3,435,496,050	1,106,802,869	383,500,000	1,646,239,330	6,572,038,249	(6,145,540)	6,565,892,709



บริษัท อสมท จำกัด (มหาชน) และบริษัทย่อย

งบกระแสเงินสด

สำหรับปีสิ้นสุดวันที่ 31 ธันวาคม 2558

หน่วย : บาท

	งบการเงินรวม		
	2559	2558	2557 (ปรับปรุงใหม่)
กระแสเงินสดจากกิจกรรมดำเนินงาน			
กำไร (ขาดทุน) ก่อนค่าใช้จ่ายภาษีเงินได้	(870,794,191)	60,985,597	586,318,645
รายการปรับปรุงกระทบกำไร (ขาดทุน) ก่อนค่าใช้จ่ายภาษีเงินได้ เป็นเงินสดรับ (จ่าย) จากกิจกรรมดำเนินงาน			
หนี้สงสัยจะสูญ - ลูกหนี้การค้า	28,359,395	60,248,383	57,603,418
ค่าเสื่อมราคา	499,298,287	506,777,896	530,708,800
ประมาณการค่าใช้จ่ายในการรื้อถอน	788,850	-	(785,000)
สิทธิการเช่าที่ดินตัดจำหน่าย	1,182,113	1,182,113	2,537,139
ค่าตัดจำหน่ายสินทรัพย์ไม่มีตัวตน	269,249,934	267,223,313	186,609,522
ค่าตัดจำหน่ายลิขสิทธิ์รายการและภาพยนตร์	145,092,952	36,312,866	32,929,898
รายได้จากสินทรัพย์รับโอนตัดบัญชี	(179,106,237)	(178,866,732)	(169,162,427)
รายได้ผลประโยชน์นอกเหนือสัญญาตัดบัญชี	(46,760,252)	(46,632,492)	(46,632,492)
รายได้จากสินทรัพย์บริจาค	(2,397,475)	(26,600)	-
รายได้อื่น	(2,020)	(55,941,348)	-
ขาดทุนจากการลดมูลค่าสินค้าคงเหลือ	8,860,000	-	-
ขาดทุนจากการตัดจำหน่ายสินทรัพย์	61,321,474	464,330	1,321,646
ขาดทุนจากการด้อยค่าสินทรัพย์	32,714	-	-
ขาดทุนจากการตัดจำหน่ายลูกหนี้กรมสรรพากร	368,035	-	-
ขาดทุนจากการด้อยค่า-เงินลงทุนในบริษัทย่อย	-	-	-
(กำไร) ขาดทุนจากอัตราแลกเปลี่ยนที่ยังไม่เกิดขึ้นจริง	1,675,256	(160,562)	75,583
ค่าใช้จ่าย (โอนกลับ) ผลประโยชน์พนักงานจากวันลาพักผ่อน	(1,912,384)	(14,018,730)	(1,794,897)
ค่าใช้จ่ายผลประโยชน์พนักงานจากการเกษียณอายุ	21,525,275	21,423,248	21,611,308
ต้นทุนทางการเงิน	57,275,042	77,872,524	62,693,754
เงินปันผลรับ	(59,072)	(134,254)	(26,851)
ดอกเบี้ยรับ	(41,883,252)	(77,678,264)	(107,350,966)
กำไร (ขาดทุน) จากการดำเนินงานก่อนการเปลี่ยนแปลง ในสินทรัพย์และหนี้สินดำเนินงาน	(47,885,556)	659,031,288	1,156,657,080



บริษัท อสมท จำกัด (มหาชน) และบริษัทย่อย

งบกระแสเงินสด

สำหรับปีสิ้นสุดวันที่ 31 ธันวาคม 2559

หน่วย : บาท

	งบการเงินรวม		
	2559	2558	2557 (ปรับปรุงใหม่)
สินทรัพย์ดำเนินงาน (เพิ่มขึ้น) ลดลง			
ลูกหนี้การค้า	215,039,397	(232,261,179)	165,252,462
สินค้าคงเหลือและรายการระหว่างผลิต	1,150,499	5,181,610	20,114,234
รายได้ค้างรับ	(20,792,937)	218,314,147	391,660,953
ค่าใช้จ่ายจ่ายล่วงหน้า	(745,618)	1,986,337	22,340,252
สินทรัพย์หมุนเวียนอื่น	2,178,823	(77,192,707)	43,923,113
ลิขสิทธิ์รายการและภาพยนตร์	(229,264,105)	(51,819,048)	(36,140,415)
สินทรัพย์ไม่หมุนเวียนอื่น	(1,388,667)	(1,855,309)	619,973
หนี้สินดำเนินงาน เพิ่มขึ้น (ลดลง)			
เจ้าหนี้การค้า	7,697,294	93,333,658	(182,617,458)
รายได้รับล่วงหน้า	7,121,750	(17,337,842)	(38,594,144)
ค่าใช้จ่ายค้างจ่าย	(219,676,515)	(152,222,653)	(278,556,108)
หนี้สินหมุนเวียนอื่น	27,866,403	(18,138,250)	(8,235,207)
ประมาณการหนี้สินจากการถูกฟ้องร้องคดี		-	(519,089)
หนี้สินไม่หมุนเวียนอื่น	(2,658,428)	(27,384,796)	(5,527,336)
เงินสดรับ (จ่าย) จากการดำเนินงาน	(261,357,660)	399,635,256	1,250,378,310
จ่ายภาษีเงินได้	(54,241,352)	(108,051,323)	(268,662,505)
เงินสดได้มาจาก (ใช้ไปใน) กิจกรรมดำเนินงาน	(315,599,012)	291,583,933	981,715,805
กระแสเงินสดจากกิจกรรมลงทุน			
เงินลงทุนชั่วคราว (เพิ่มขึ้น) ลดลง	1,262,734,224	342,397,790	(746,364,581)
เงินสดจ่ายจากเงินให้กู้ยืมระยะยาวแก่กิจการที่เกี่ยวข้องกัน	-	-	-
เงินสดรับจากเงินให้กู้ระยะยาวแก่กิจการที่เกี่ยวข้องกัน	-	-	-
เงินฝากที่มีภาระผูกพันเพิ่มขึ้น	(30,114,521)	(82,237,913)	(6,225,799)
เงินสดจ่ายชำระค่าหุ้นสามัญในบริษัทย่อย	-	-	-



บริษัท อสมท จำกัด (มหาชน) และบริษัทย่อย

งบกระแสเงินสด

สำหรับปีสิ้นสุดวันที่ 31 ธันวาคม 2559

หน่วย : บาท

	งบการเงินรวม		
	2559	2558	2557 (ปรับปรุงใหม่)
กระแสเงินสดจากกิจกรรมลงทุน			
เงินสดจ่ายค่าปรับปรุงอาคาร และซื้ออุปกรณ์	(403,414,179)	(265,651,336)	(195,836,317)
เงินสดจ่ายซื้อสินทรัพย์ไม่มีตัวตน	(635,268,482)	(738,091,483)	(904,909,864)
เงินสดจ่ายซื้อสินทรัพย์ไม่หมุนเวียนอื่น	-	-	(41,660)
เงินสดรับจากการจำหน่ายสินทรัพย์	124,633,247	124,502,485	389,286
เงินสดรับจากเงินปันผล	59,072	134,254	26,851
เงินสดรับจากดอกเบี้ยรับ	49,054,995	91,100,397	113,768,952
เงินสดได้มาจาก (ใช้ไปใน) กิจกรรมลงทุน	367,684,356	(527,845,806)	(1,739,193,132)
กระแสเงินสดจากกิจกรรมจัดหาเงิน			
เงินสดรับล่วงหน้าค่าหุ้นสามัญ	-	12,750,000	-
จ่ายหนี้สินตามสัญญาเช่าการเงิน	(28,860,676)	(25,533,913)	(5,659,725)
จ่ายดอกเบี้ยสัญญาเช่าการเงิน	(4,560,542)	(4,207,740)	(879,523)
จ่ายปันผลให้ผู้ถือหุ้นของบริษัท	(13,741,594)	(206,128,557)	(985,591,723)
เงินสดใช้ไปในกิจกรรมจัดหาเงิน	(47,162,812)	(223,120,210)	(992,130,971)
เงินสดและรายการเทียบเท่าเงินสดเพิ่มขึ้น (ลดลง) สุทธิ	4,922,532	(459,382,083)	(1,749,608,298)
เงินสดและรายการเทียบเท่าเงินสดต้นงวด	441,266,163	900,648,246	2,650,256,544
เงินสดและรายการเทียบเท่าเงินสดปลายงวด	446,188,695	441,266,163	900,648,246



อัตราส่วนทางการเงิน

รายการ	หน่วย	งบการเงินรวม		
		ณ 31 ธันวาคม 2559	ณ 31 ธันวาคม 2558	ณ 31 ธันวาคม 2557 (ปรับปรุงใหม่)
รายได้ :				
อัตราส่วนสภาพคล่อง (Liquidity)				
1. อัตราส่วนสภาพคล่อง	เท่า	1.27	2.42	2.45
2. อัตราส่วนทุนหมุนเวียนเร็ว	เท่า	1.09	2.18	2.22
3. อัตราส่วนสภาพคล่องกระแสเงินสด	เท่า	(0.19)	0.18	0.55
4. อัตราการหมุนเวียนของลูกหนี้	ครั้ง	4.02	4.98	5.80
5. ระยะเวลาในการเก็บหนี้	วัน	91	73	63
6. อัตราส่วนหมุนเวียนเจ้าหนี้	ครั้ง	30.37	20.69	15.18
7. ระยะเวลาชำระหนี้	วัน	12	18	24
8. Cash cycle	วัน	93	70	58
อัตราส่วนความสามารถในการหากำไร (Profitability Ratio)				
1. อัตราส่วนกำไรขั้นต้น	ร้อยละ	1.21	25.37	37.72
2. อัตราส่วนกำไรจากการดำเนินงาน	ร้อยละ	(34.83)	(3.60)	9.42
3. อัตรากำไรอื่น	ร้อยละ	4.94	6.94	3.80
4. อัตราส่วนเงินสดต่อการทำกำไร	ร้อยละ	33.02	(228.80)	242.52
5. อัตรากำไรสุทธิ	ร้อยละ	(26.19)	1.51	9.27
6. อัตราผลตอบแทนต่อผู้ถือหุ้น	ร้อยละ	(10.88)	0.79	5.42
7. กำไรสุทธิต่อหุ้น	บาท/หุ้น	(1.10)	0.08	0.60
อัตราส่วนแสดงประสิทธิภาพในการดำเนินงาน (Efficiency Ratio)				
1. อัตราผลตอบแทนจากสินทรัพย์	ร้อยละ	(6.93)	0.47	3.45
2. อัตราผลตอบแทนจากสินทรัพย์ถาวร	ร้อยละ	(42.30)	1.55	10.50
3. อัตราส่วนหมุนเวียนทรัพย์สิน	เท่า	(0.26)	0.31	0.37
อัตราส่วนวิเคราะห์นโยบายทางการเงิน (Financial Policy Ratio)				
1. อัตราส่วนหนี้สินต่อส่วนของผู้ถือหุ้น	เท่า	0.55	0.58	0.73
มูลค่าตามบัญชี	บาท/หุ้น	9.56	10.70	10.68
ข้อมูลทางการเงินอื่นๆ				
กำไรสุทธิก่อนดอกเบี้ยจ่าย ภาษีเงินได้ ค่าเสื่อมราคา และรายจ่ายตัดบัญชี (EBITDA)	ล้านบาท	101.80	950.4	1,326.1



14. การวิเคราะห์และคำอธิบายของฝ่ายจัดการ

ผลการดำเนินงานของบริษัท

ผลประกอบการของปี 2559 บมจ. อสมท มีผลขาดทุนสำหรับงวดจำนวน 758 ล้านบาท ลดลงร้อยละ 1,823 จากปี 2558 โดยเป็นขาดทุนสุทธิส่วนที่เป็นของบริษัทใหญ่ จำนวน 735 ล้านบาท หรือคิดเป็นขาดทุน 1.07 บาทต่อหุ้น

ผลการดำเนินงานของ บมจ. อสมท และ บริษัทย่อย

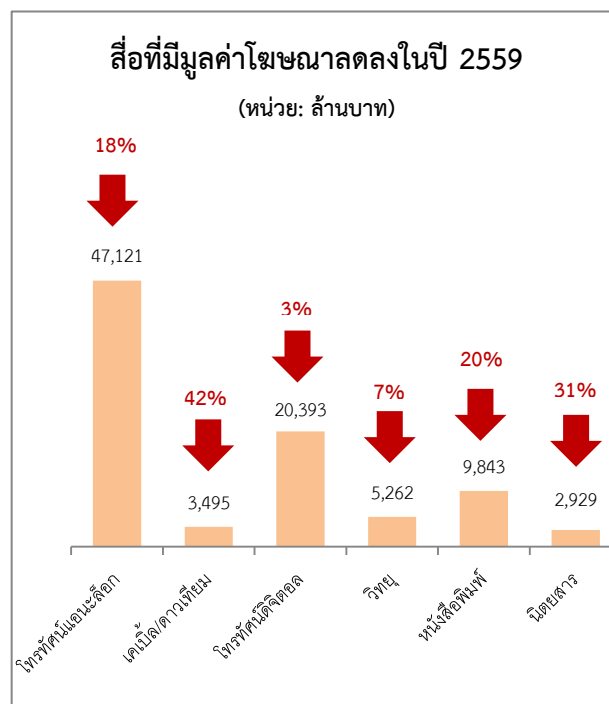
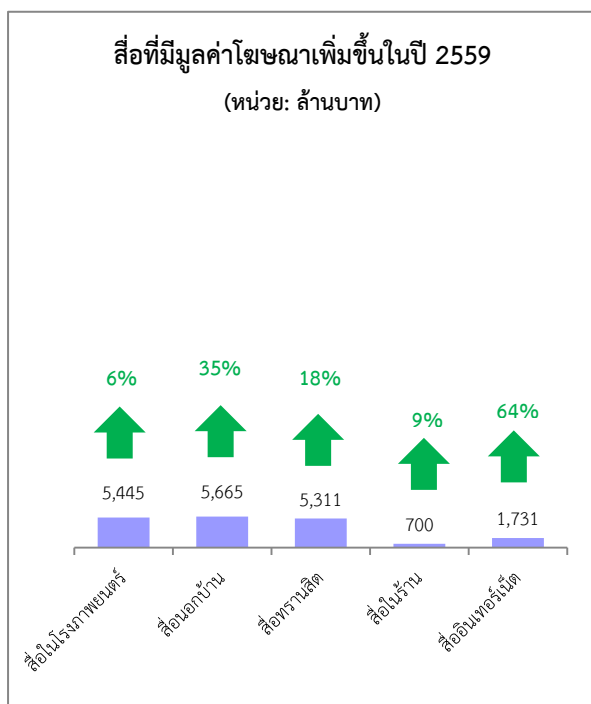
หน่วย : ล้านบาท (ตรวจสอบแล้ว)

	2559	2558	ร้อยละ
รายได้รวม	2,891	3,839	-25
โทรทัศน์	1,142	1,678	-32
วิทยุ	806	943	-15
ธุรกิจสื่อใหม่	137	195	-30
โครงข่ายดิจิทัล	194	291	-33
ร่วมดำเนินกิจการ	421	418	0.7
ผลประโยชน์พิเศษนอกเหนือสัญญา	47	47	-
อื่นๆ	144	267	-46
ค่าใช้จ่ายรวม	3,762	3,779	-0.4
กำไร (ขาดทุน) สำหรับปี	(758)	44	-1,823
กำไร (ขาดทุน) ส่วนที่เป็นของส่วนได้เสียที่ไม่มีอำนาจควบคุม (23)	(23)	(14)	-64
กำไร (ขาดทุน) ส่วนที่เป็นของบริษัทใหญ่	(735)	58	-1,367
กำไร (ขาดทุน) ต่อหุ้นขั้นพื้นฐาน (บาท) (1.07)	(1.07)	0.08	-1,438

ภาพรวมเศรษฐกิจและอุตสาหกรรมโฆษณา

ภาพรวมการบริโภคภายในประเทศปี 2559 มีแนวโน้มที่ดีขึ้นนับตั้งแต่ปลายไตรมาสที่ 2 ต่อเนื่องจนถึงสิ้นปี จากปัจจัยสนับสนุนด้านการลงทุนของภาครัฐ ผลผลิตสินค้าเกษตรที่ขยายตัวและการท่องเที่ยว¹ แต่อุตสาหกรรมโฆษณาในปี 2559 มีอัตราการเติบโตที่ลดลงจากปีก่อนหน้า เนื่องจากการงดออกอากาศโฆษณาเพื่อแสดงความอาลัยแด่พระบาทสมเด็จพระปรมินทรมหาภูมิพลอดุลยเดชในช่วงเดือนตุลาคม ประกอบกับภาคเอกชนชะลอและเลื่อนแผนทางการตลาดและการโฆษณาประชาสัมพันธ์ในช่วงปลายปีออกไป โดยบริษัท นิลเส้น (ประเทศไทย) จำกัด ได้เปิดเผยข้อมูลอุตสาหกรรมโฆษณาของปี 2559 มีมูลค่ารวม 107,896 ล้านบาท (หดตัวลงร้อยละ 11.69 จากปี 2558) โดยส่วนใหญ่เป็นงบโฆษณาจากโทรทัศน์ระบบแอนะล็อก ที่มีมูลค่า 47,121 ล้านบาท (หดตัวลงจากปี 2558 ร้อยละ 17.92) และโทรทัศน์ระบบดิจิทัลที่มีมูลค่า 20,393 ล้านบาท (หดตัวลงร้อยละ 2.57 จากปี 2558) สำหรับรายละเอียดมูลค่าโฆษณาในสื่อประเภทต่างๆ สามารถจำแนกได้ดังนี้

1 รายงานสภาวะเศรษฐกิจรายเดือน ปี 2559 สำนักงานเศรษฐกิจการคลัง



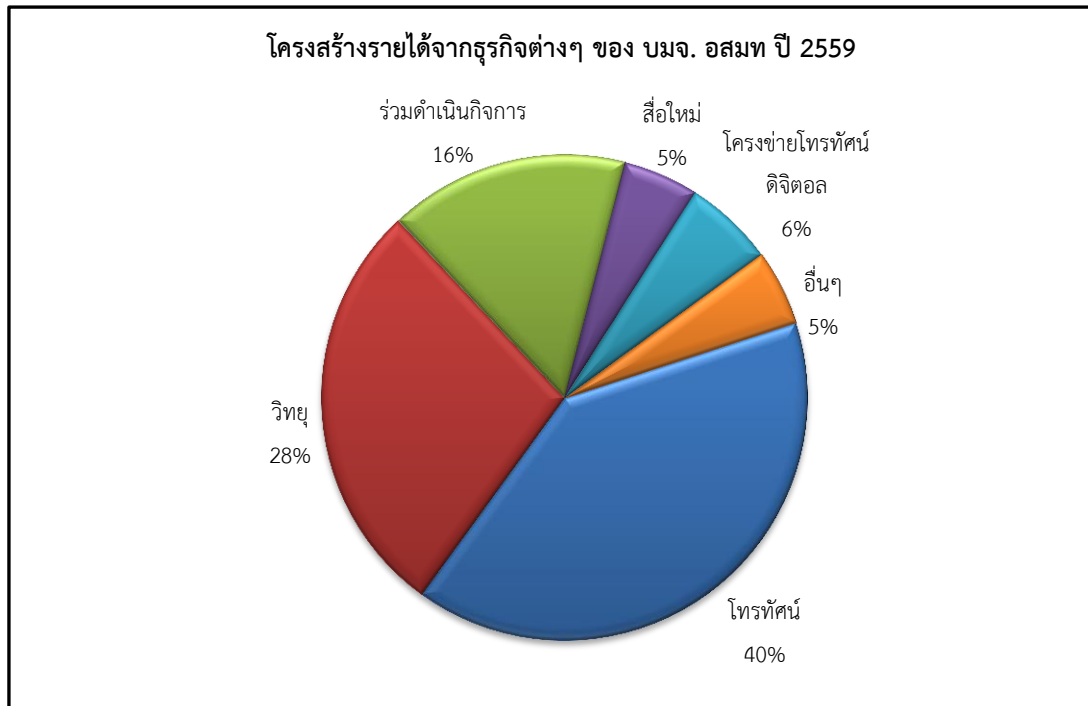
นอกจากนี้ ความก้าวหน้าของเทคโนโลยีทำให้ผู้บริโภคมีทางเลือกในการรับสื่อผ่านช่องทางอื่นๆ นอกเหนือจากโทรทัศน์และวิทยุมากขึ้น เช่น โทรศัพท์มือถือ คอมพิวเตอร์ และแท็บเล็ต จากผลสำรวจเกี่ยวกับผู้ใช้อินเทอร์เน็ตประจำปี 2559 ของสำนักงานพัฒนาธุรกรรมทางอิเล็กทรอนิกส์ (องค์การมหาชน) กระทรวงเทคโนโลยีสารสนเทศและการสื่อสาร (ETDA)² พบว่าผู้ใช้งานอินเทอร์เน็ตในประเทศไทยมีจำนวนการใช้งานเฉลี่ย 6.4 ชั่วโมงต่อวัน โดยส่วนใหญ่จะใช้เพื่อรับชมเนื้อหารายการ (Contents) ทาง YouTube (ร้อยละ 88) และรับชมโทรทัศน์ ภาพยนตร์ และฟังวิทยุออนไลน์ (ร้อยละ 73) ซึ่งส่งผลต่อการแข่งขันสำหรับผู้ประกอบการสื่อ รวมถึง บมจ. อสมท ด้วย

รายได้รวม

จากระดับการแข่งขันในธุรกิจโทรทัศน์ที่รุนแรงต่อเนื่อง และการเปลี่ยนแปลงพฤติกรรมของผู้บริโภคดังที่ได้กล่าวไปแล้วข้างต้น ส่งผลกระทบต่อผลการดำเนินงานของ บมจ. อสมท โดยในปี 2559 บมจ. อสมท มีรายได้รวมจำนวน 2,891 ล้านบาท ลดลงร้อยละ 25 เมื่อเทียบกับ ปี 2558 มีโครงสร้างรายได้จากธุรกิจต่างๆ ดังนี้

- ธุรกิจโทรทัศน์ร้อยละ 40
- ธุรกิจวิทยุร้อยละ 28
- ธุรกิจร่วมดำเนินกิจการ (สัมปทาน) ร้อยละ 16
- ธุรกิจสื่อใหม่ (โทรทัศน์ดาวเทียม MCOT Satellite Network และสื่อออนไลน์ต่างๆ ของ บมจ. อสมท) ร้อยละ 5
- รายได้จากการให้บริการโครงข่ายโทรทัศน์ภาคพื้นดินระบบดิจิทัล (BNO) ร้อยละ 6
- รายได้อื่นๆ ร้อยละ 5

2 รายงานผลการสำรวจพฤติกรรมผู้ใช้อินเทอร์เน็ตในประเทศไทย ปี 2559 สำนักงานพัฒนาธุรกรรมทางอิเล็กทรอนิกส์ (องค์การมหาชน) กระทรวงเทคโนโลยีสารสนเทศและการสื่อสาร



บริษัทฯ ตระหนักว่าธุรกิจโทรทัศน์ซึ่งเป็นธุรกิจหลักของบริษัทฯ มีรายได้ลดลงค่อนข้างมาก จึงได้เพิ่มช่องทางในการหารายได้ให้หลากหลายขึ้น และนำสินทรัพย์ที่มีอยู่มาใช้ให้เกิดประโยชน์สูงสุด เช่น การนำเนื้อหารายการ (Contents) ที่บริษัทฯ เป็นเจ้าของลิขสิทธิ์ออกอากาศทางช่องทางออนไลน์ และการเป็นตัวแทนจัดจำหน่ายเนื้อหารายการ (Contents) ให้กับผู้ประกอบการแพลตฟอร์มต่างๆ ทั่วโลก ซึ่งแม้ว่าธุรกิจดังกล่าวจะเป็นธุรกิจใหม่ที่ยังสร้างรายได้ได้ไม่มากนักแต่มีแนวโน้มการเติบโตที่โดดเด่น นอกจากนี้ บริษัทฯ ยังได้พัฒนาศักยภาพของบุคลากรด้านการผลิต โดยมุ่งเน้นด้านการเสริมสร้างความคิดสร้างสรรค์ ตามวิสัยทัศน์ “องค์กรสื่อสร้างสรรค์ชั้นนำ (Highly Creative Media Company)” เพื่อให้สามารถผลิตเนื้อหารายการ (Contents) ที่ตอบสนองต่อความต้องการของผู้บริโภคในปัจจุบัน

จากปัจจัยด้านการแข่งขันที่รุนแรงและผลสืบเนื่องจากเม็ดเงินโฆษณาที่ลดลง ทำให้กำไรสำหรับงวดมีการเปลี่ยนแปลงมากกว่าร้อยละ 20 เมื่อเทียบกับช่วงเดียวกันของปีก่อน ซึ่งทางฝ่ายจัดการได้อธิบายเหตุผลของการเปลี่ยนแปลงดังกล่าว รวมทั้งมาตรการปรับเปลี่ยนเพื่อพัฒนาและรักษาความสามารถในการแข่งขันของธุรกิจต่างๆ มีรายละเอียดดังนี้

ธุรกิจโทรทัศน์

บมจ. อสมท มีรายได้จากธุรกิจโทรทัศน์ในปี 2559 จำนวน 1,142 ล้านบาท ลดลงร้อยละ 32 เมื่อเทียบกับปี 2558 โดยธุรกิจโทรทัศน์ของ บมจ. อสมท มีโครงสร้างรายได้แยกตามประเภทดังนี้

- รายได้จากการขายโฆษณา คิดเป็นสัดส่วนร้อยละ 51
- รายได้จากค่าเช่าเวลา คิดเป็นสัดส่วนร้อยละ 12
- รายได้จากโครงการภาครัฐ / รัฐวิสาหกิจ คิดเป็นสัดส่วนร้อยละ 32
- รายได้จากการดำเนินงานอื่น คิดเป็นสัดส่วนร้อยละ 5



บริษัทฯ ได้เพิ่มสัดส่วนรายการที่ผลิตเอง (Own Program) และปรับลดรายการประเภทแชร์ริง (Sharing Program) ลงอย่างต่อเนื่องในปี 2559 เพื่อพัฒนาและรักษาความสามารถในการแข่งขันของธุรกิจโทรทัศน์ โดย ณ สิ้นปีมีสัดส่วนรายการที่ผลิตเองมากกว่าร้อยละ 75 ของผังรายการทั้งหมด ส่งผลให้รายได้ค่าโฆษณาในรายการของ บมจ. อสมท เพิ่มขึ้นร้อยละ 5 เมื่อเทียบกับช่วงเดียวกันของปีก่อน และดำเนินการปรับผังรายการโดยเน้นสร้างช่วงเวลาชัดเจน (Time slot) ของรายการประเภทต่างๆ เช่น ช่วงเวลา 20.00 - 22.00 น. วันจันทร์ - ศุกร์ เน้นรายการประเภท วาไรตี้ และเกมโชว์ ช่วงเวลา 17.00 - 18.00 น. วันเสาร์ - อาทิตย์ เน้นรายการประเภท sitcom และช่วงเวลา 21.00 - 22.00 น. วันเสาร์ - อาทิตย์ เน้นรายการประเภทละครซีรีส์ นอกจากนี้ยังได้เพิ่มรายการใหม่ที่ที่น่าสนใจในผังรายการแบ่งเป็นประเภทต่างๆ ดังนี้

รายการสารคดี

- สารคดีเฉลิมพระเกียรติ สายธารพระราชไมตรี
- เปิดโลก World Wonder

รายการ Factual Entertainment

- รายการเจาะใจ

ซิตคอม

- วุ่นนัก รักข้ามดึก
- รักออกเดิน (Make it right)
- ฟิตเนส สะเด็ดขาด
- วัย-กล้า-ฝัน (Part Time The Series)

เกมโชว์

- เลขทำรวย (ID Lucky Number)
- จุดสุดเสียวประเทศไทย



ซีรีส์

- สลักหน้าริชยา (Ruby Ring)

รายการกีฬา

- ถ่ายทอดสดมวยไทย ซีกลุ่มพินิ T.K.O.
- ถ่ายทอดสดฟุตบอล English Football League
- ถ่ายทอดสดฟุตบอล Dutch League
- ถ่ายทอดสดการแข่งขันกีฬาโอลิมปิกครั้งที่ 31 (ไตรมาสที่ 3)

และพัฒนารายการเดิมที่ได้รับความนิยม เช่น ซิทคอม “บริษัท ฮา ไม่จำกัด” รายการ “ข่าวดั่งข้ามเวลา” รายการ “แท็กซี่มหาเศรษฐี (Cash Cab Thailand)” และรายการ “ยิ่งถก กนกซึก”

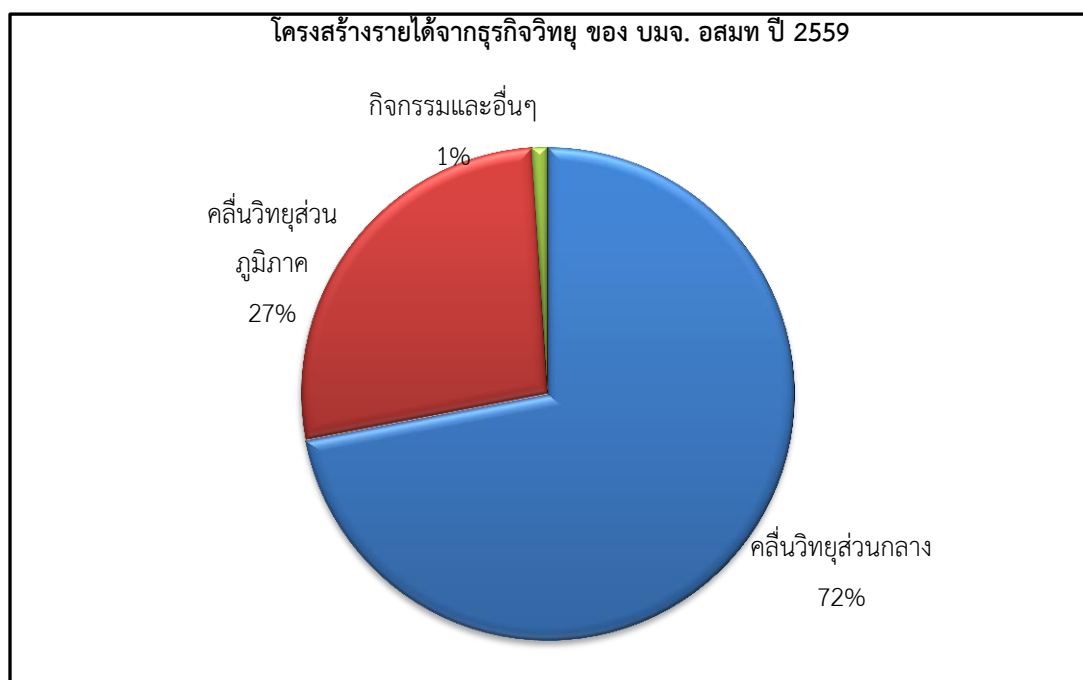
ทั้งนี้ ในช่วงการแสดงความอาลัยแด่พระบาทสมเด็จพระปรมินทรมหาภูมิพลอดุลยเดชในเดือนตุลาคม – พฤศจิกายน บริษัทฯ ได้งดออกอากาศรายการบันเทิงตามแนวทางปฏิบัติของคณะกรรมการกิจการกระจายเสียง กิจการโทรทัศน์ และกิจการโทรคมนาคมแห่งชาติ (กสทช.) เป็นระยะเวลา 30 วัน

นอกจากนี้ บริษัทฯ ยังได้ปรับกลยุทธ์การขายใหม่ ด้วยการเข้าเจรจาทันทีกับเจ้าของสินค้าออกเหนือจากการขายผ่านมีเดียเอเจนซี ซึ่งเป็นแนวทางเดียวกับการเจรจางบประมาณโครงการของหน่วยงานภาครัฐ / รัฐวิสาหกิจ โดยดำเนินการต่อเนื่องมาตั้งแต่ปี 2558

ธุรกิจวิทยุ

บมจ. อสมท มีรายได้จากธุรกิจวิทยุในปี 2559 จำนวน 806 ล้านบาท ลดลงร้อยละ 15 เมื่อเทียบกับช่วงเดียวกันของปีก่อน โดยธุรกิจวิทยุของ บมจ. อสมท มีโครงสร้างรายได้ดังนี้

- รายได้จากวิทยุในส่วนกลาง ร้อยละ 72
- รายได้จากวิทยุในส่วนภูมิภาค ร้อยละ 27
- รายได้จากกิจกรรมและอื่นๆ ร้อยละ 1



บริษัทฯ แบ่งกลุ่มเป้าหมาย (Target Group) ของแต่ละคลื่นที่บริษัทฯ ดำเนินการเองอย่างชัดเจน เพื่อพัฒนารายการให้ตรงตามความต้องการของผู้ฟัง และจัดกิจกรรมเพื่อสร้างการมีส่วนร่วม (Audience Engagement) ในแต่ละคลื่น นอกจากนี้ยังได้พัฒนา “MCOT Digital Hall” ซึ่งเป็นแพลตฟอร์มที่รวบรวมเนื้อหารายการ (Contents) ต่างๆ ของเครือข่ายวิทยุ บมจ. อสมท และถ่ายทอดสดกิจกรรมของคลื่นวิทยุออนไลน์ ด้วยคุณภาพระดับ Full HD และมีแผนที่จะขยายไปสู่แอปพลิเคชัน และพัฒนาเทคโนโลยีการถ่ายทอดเพื่อเพิ่มประสบการณ์การรับชมแบบแปลกใหม่

ทั้งนี้ สาเหตุที่รายได้จากธุรกิจวิทยุหดตัวลงในปี 2559 เนื่องจากวิทยุชุมชนได้รับอนุญาตให้ออกอากาศได้อีกครั้ง ส่งผลให้รายได้จากวิทยุในส่วนภูมิภาคหดตัวลงร้อยละ 21 จากช่วงเดียวกันของปีก่อน และยังได้รับผลกระทบบางส่วนจากการงดออกอากาศโฆษณาในช่วงเดือนตุลาคม เพื่อรับมือกับสถานการณ์ดังกล่าว บริษัทฯ ได้ปรับกลยุทธ์การขายในส่วนภูมิภาค โดยมีความยืดหยุ่นในแพ็คเกจการขายมากขึ้น รวมถึงการผลิตรายการที่สามารถออกอากาศได้ทั้งในสื่อวิทยุ แอปพลิเคชัน และ Social Media นอกจากนี้บริษัทฯ ได้ดำเนินการเลิกกิจการบริษัทย่อย ชีตเอ็มคอต ที่ประสบปัญหาสภาพคล่อง เพื่อนำคลื่นความถี่มาบริหารจัดการเอง

คลื่นวิทยุที่มีรายได้สูงสุดในปีที่ผ่านมา ได้แก่ คลื่นลูกทุ่งมหานคร FM 95 MHz FM 100.5 MHz News Network และคลื่นความคิด FM 96.5 MHz ตามลำดับ

ธุรกิจสื่อใหม่

บมจ. อสมท มีรายได้จากธุรกิจสื่อใหม่ในปี 2559 จำนวน 137 ล้านบาท ลดลงร้อยละ 30 เมื่อเทียบกับปี 2558 ธุรกิจสื่อใหม่ของ บมจ. อสมท ประกอบด้วยการดำเนินการผลิตและออกอากาศช่องดาวเทียม MCOT1 และ MCOT World การให้เช่าช่องรายการบนดาวเทียมในระบบ C-Band และ Ku-Band และการนำเนื้อหารายการ (Contents) ที่บริษัทฯ เป็นเจ้าของลิขสิทธิ์เผยแพร่ทางสื่อออนไลน์ เช่น YouTube, Facebook, Website ถึงแม้ว่ารายได้จากสื่อออนไลน์จะเพิ่มขึ้นมากกว่าร้อยละ 170 จากช่วงเดียวกันของปีก่อน แต่ไม่สามารถทดแทนรายได้ที่ลดลงเนื่องจากผู้เช่าช่องดาวเทียมในระบบ Ku-Band ยุติสัญญาในเดือนสิงหาคมได้

ธุรกิจร่วมดำเนินงานกิจการ

บมจ. อสมท มีรายได้จากธุรกิจร่วมดำเนินงานและผลประโยชน์นอกเหนือสัญญา ในปี 2559 จำนวน 468 ล้านบาท เพิ่มขึ้นร้อยละ 0.6 จากปี 2558 เนื่องจากมีการรับรู้รายได้จาก บจ. บางกอกเอ็นเตอร์เทนเมนต์ และรับรู้สิทธิทรัพย์สินทางปัญญาเพิ่มเติมมากขึ้น

ธุรกิจการให้บริการโครงข่ายโทรทัศน์ระบบดิจิตอล (BNO)

บมจ. อสมท มีรายได้จากธุรกิจการให้บริการโครงข่ายโทรทัศน์ระบบดิจิตอลในปี 2559 จำนวน 194 ล้านบาท ลดลงร้อยละ 33 จากปี 2558 เนื่องจากในช่วงที่ผ่านมา บริษัทฯ ได้ประสบปัญหาการค้างชำระค่าบริการโครงข่ายโทรทัศน์ระบบดิจิตอลจากผู้เช่าโครงข่ายฯ บางราย โดยบริษัทฯ ได้ชี้แจงข้อสงสัย ประเด็นปัญหาด้านการให้บริการ รวมถึงมีมาตรการเยียวยาให้กับผู้เช่าโครงข่ายฯ นอกจากนี้ยังได้ทำการตรวจวัดคุณภาพสัญญาณในทุกภูมิภาคทั่วประเทศร่วมกับผู้เช่าโครงข่ายฯ และผู้แทนของ กสทช. พบว่าคุณภาพสัญญาณเป็นไปตามมาตรฐานที่กำหนด บริษัทฯ จึงได้ดำเนินการเจรจาเพื่อเรียกชำระค่าบริการ และได้ข้อสรุปร่วมกับผู้เช่าโครงข่ายฯ ด้วยแนวทางการให้ส่วนลดค่าบริการในไตรมาสที่ 3



ซึ่งเป็นสาเหตุให้รายได้ค่าบริการโครงข่ายฯ หดตัวลงเมื่อเทียบกับปีที่ผ่านมา ทั้งนี้ผู้เช่าโครงข่ายฯ ได้ทยอยชำระค่าบริการตามข้อตกลงแล้วตั้งแต่ไตรมาสที่ 4

ปัจจุบันโครงข่ายฯ ของ บมจ. อสมท ครอบคลุมพื้นที่มากกว่าร้อยละ 90 ของครัวเรือนทั่วประเทศ ซึ่งเป็นไปตามกรอบระยะเวลาของ กสทช.

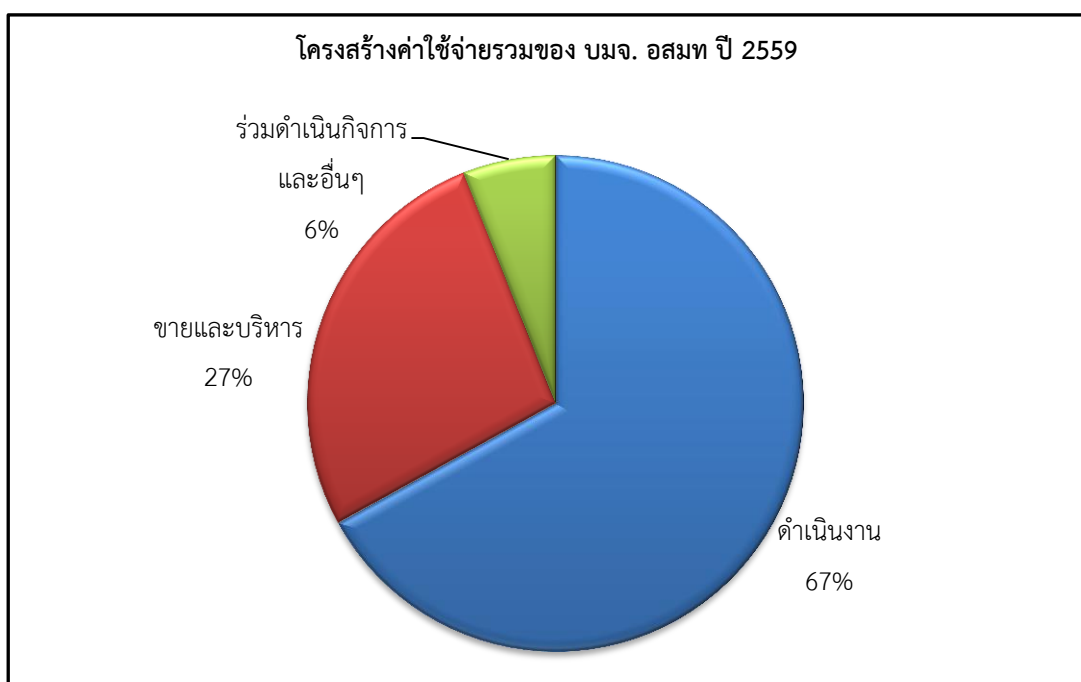
รายได้อื่นๆ

บมจ. อสมท มีรายได้อื่นๆ ในปี 2559 จำนวน 144 ล้านบาท ลดลงร้อยละ 46 จากช่วงเดียวกันของปีก่อน เนื่องจากการไม่มีการรับรู้รายได้พิเศษ เปรียบเทียบกับปี 2558 ที่มีการรับรู้รายได้จากการขายอุปกรณ์ภาคส่งให้กับ บมจ. ทูรวิชั่นส์ การปรับปรุงประมาณการหนี้สินจากการถูกฟ้องร้องคดี และรายได้ค่าปรับจากกรณีที่คุณสัญญาผลิตภัณฑ์ส่งมอบอุปกรณ์ห้องส่ง

ค่าใช้จ่ายรวม

ในปี 2559 บมจ. อสมท มีค่าใช้จ่ายรวมจำนวน 3,762 ล้านบาท ลดลงร้อยละ 0.4 จากปี 2558 โดยมีโครงสร้างค่าใช้จ่ายดังนี้

- ค่าใช้จ่ายในการดำเนินงาน ร้อยละ 67
- ค่าใช้จ่ายในการขายและบริหาร ร้อยละ 27
- ค่าใช้จ่ายในการร่วมดำเนินกิจการ และค่าใช้จ่ายอื่นๆ ร้อยละ 6



ถึงแม้ว่าบริษัทฯ จะงดออกอากาศรายการบันเทิงในช่วงเดือนตุลาคม – พฤศจิกายน ซึ่งทำให้ค่าใช้จ่ายในการผลิตรายการลดลง แต่บริษัทฯ ยังคงมีต้นทุนรายการบางส่วนที่ยังต้องตัดจำหน่ายอย่างต่อเนื่อง ประกอบกับค่าใช้จ่ายในการถ่ายทอดสดการแข่งขันกีฬาโอลิมปิกมีมูลค่าค่อนข้างสูง จึงส่งผลให้ค่าใช้จ่ายในการดำเนินงานเพิ่มขึ้นเล็กน้อยจากปีที่ผ่านมา แต่บริษัทฯ สามารถบริหารจัดการค่าใช้จ่ายในการขายและบริหารได้อย่างมีประสิทธิภาพ ทำให้ค่าใช้จ่ายรวมเพิ่มขึ้นลดลงจากปีก่อน



ทั้งนี้ ในปี 2559 บมจ.อสมท มีค่าใช้จ่ายที่เกิดขึ้นเพียงครั้งเดียว (One Time Payment) หลายรายการ เช่น การตั้งสำรองหนี้สงสัยจะสูญของบริษัท ซีดีเอ็มคอต จำกัด การด้อยค่าของเงินลงทุนในบริษัท ซีดีเอ็มคอต จำกัด การตั้งสำรองหนี้สงสัยจะสูญของบริษัท จีเอ็มเอ็มบี จำกัด ส่วนลดค่าบริการโครงข่ายโทรทัศน์ระบบดิจิทัล เป็นต้น

กำไรสุทธิและความสามารถในการทำกำไร

ในปี 2559 บมจ. อสมท มีผลขาดทุนสำหรับงวดจำนวน 758 ล้านบาท ลดลงร้อยละ 1,823 จากปี 2558 โดยมีอัตราส่วนกำไรขั้นต้นคิดเป็นร้อยละ 0.92 ลดลงร้อยละ 96 จากปีที่ผ่านมา อัตราส่วนขาดทุนจากการดำเนินงานคิดเป็นร้อยละ 35 ลดลงร้อยละ 775 จากปีที่ผ่านมา และมีอัตราขาดทุนสุทธิคิดเป็นร้อยละ 26 ลดลงร้อยละ 1,833 จากปีที่ผ่านมา

สาเหตุหลักที่ทำให้บริษัทฯ มีผลการดำเนินงานขาดทุน เนื่องจากรายได้จากธุรกิจหลักของบริษัทฯ ปรับตัวลดลงร้อยละ 27 ในขณะที่ค่าใช้จ่ายในการดำเนินงานปรับตัวเพิ่มขึ้นร้อยละ 2 จากการแข่งขันที่รุนแรงในธุรกิจโทรทัศน์ พฤติกรรมการรับสื่อของผู้บริโภคที่เปลี่ยนแปลงไป และการหดตัวของอุตสาหกรรมโฆษณาซึ่งได้กล่าวไปแล้วในข้างต้น

บริษัทฯ มีผลขาดทุนสุทธิส่วนที่เป็นของบริษัทใหญ่ จำนวน 735 ล้านบาท หรือคิดเป็น 1.07 บาทต่อหุ้น หรือมีอัตราผลตอบแทนต่อผู้ถือหุ้นคิดเป็นร้อยละ -10.88

สินทรัพย์ หนี้สิน และส่วนของผู้ถือหุ้น

หน่วย : ล้านบาท (ตรวจสอบแล้ว)

	31 ธันวาคม 2559	31 ธันวาคม 2558	ร้อยละ
สินทรัพย์	10,199	11,642	-12
หนี้สิน	3,633	4,260	-15
ส่วนของผู้ถือหุ้น	6,566	7,382	-11

ณ สิ้นปี 2559 บริษัทฯ มีสินทรัพย์รวม 10,199 ล้านบาท และหนี้สินจำนวน 3,662 ล้านบาท ในขณะที่ส่วนของผู้ถือหุ้นลดลงเป็น 6,566 ล้านบาท โดยสินทรัพย์ที่ลดลงส่วนหนึ่งมาจากการเปลี่ยนแปลงในรายการเงินลงทุนชั่วคราว รายการลูกหนี้การค้าและลูกหนี้อื่น และรายการสินทรัพย์ไม่มีตัวตน หนี้สินที่ลดลงส่วนหนึ่งมาจากรายการเจ้าหนี้ ค่าใบอนุญาตให้ใช้คลื่นความถี่ลดลง เนื่องจากการทยอยชำระค่าใบอนุญาตโทรทัศน์ดิจิทัลฯ อย่างต่อเนื่อง โดยสรุปงบแสดงฐานะทางการเงินยังสะท้อนถึงสถานะที่มั่นคงของบริษัทฯ ดังเช่นที่ผ่านมา

ความสามารถในการบริหารทรัพย์สิน

1. คุณภาพของลูกหนี้การค้า

บริษัทฯ มีลูกหนี้ที่ยังไม่ถึงกำหนดและมีอายุไม่เกิน 6 เดือน ในอัตราส่วนร้อยละ 38 ของลูกหนี้การค้าทั้งหมด สัดส่วนดังกล่าวลดลงจากปีที่ผ่านมา ซึ่งอยู่ที่ร้อยละ 54 บริษัทฯ ไม่มีการกระจุกตัวของความเสี่ยงด้านการให้สินเชื่อที่เกิดจากลูกหนี้การค้า เนื่องจากมีลูกหนี้ ค่าโฆษณาและค่าเช่าเวลาจำนวนมาก ราย และยอดหนี้แต่ละรายไม่สูงมากนัก ซึ่งบริษัทฯ มีประสบการณ์ในการเก็บหนี้ในรูปแบบดังกล่าว อีกทั้งได้มีการปรับปรุงหลักเกณฑ์การตั้งค่าเผื่อหนี้สงสัยจะสูญเพื่อให้สอดคล้องกับโอกาสเก็บหนี้ไม่ได้ มาตั้งแต่ปี 2557 ด้วยเหตุผลเหล่านี้ทำให้ผู้บริหาร เชื่อว่าไม่มี ความเสี่ยงจากการให้สินเชื่อในลูกหนี้การค้ามากไปกว่าจำนวนที่ได้สำรองไว้



2. สินค้ำคงเหลือ

บริษัทฯ มีสินค้ำคงเหลือในปี 2559 จำนวน 6.2 ล้านบาท ลดลงจากปี 2558 จำนวน 9.9 ล้านบาท โดยแบ่งเป็น ลิขสิทธิ์ภาพยนตร์และรายการที่ผลิตเอง จำนวน 4.6 ล้านบาท ที่เหลือเป็น DVD/CD สารคดี แม่น้ำโขง และภาพยนตร์เฉลิมพระเกียรติ เทิดเกล้า ซึ่งบริษัทยังสามารถหาประโยชน์จากสินค้ำคงเหลือดังกล่าวได้อีก เนื่องจากยังไม่เสื่อมสภาพหรือล้าสมัย

3. เงินลงทุนชั่วคราว

	หน่วย : ล้านบาท	
	31 ธันวาคม 2559	31 ธันวาคม 2558
เงินฝากประจำธนาคาร รวม	827.73	2,090.46

บริษัทฯ มีเงินลงทุนชั่วคราว เป็นเงินฝากธนาคารที่มีระยะเวลาไม่เกินกว่า 3 เดือน ณ สิ้นปี 2559 จำนวน 827.73 ล้านบาท ซึ่งลดลงจากปีที่ผ่านมาจำนวน 1,262.73 ล้านบาท เนื่องจากได้จ่ายค่าประมวลใบอนุญาตโทรทัศน์ดิจิทัลฯ ในงวดชำระที่สาม (เดือนพฤษภาคม 2559) จำนวน 635 ล้านบาท และลงทุนในการขยายโครงข่ายโทรทัศน์ระบบดิจิทัลภาคพื้นดิน จึงทำให้บริษัทฯ ต้องลดสัดส่วนของเงินลงทุนชั่วคราวลง

4. ส่วนประกอบของทรัพย์สินอื่น และสาเหตุของการเปลี่ยนแปลง

ณ สิ้นปี 2559 บริษัทฯ มีสินทรัพย์ จำนวน 10,199 ล้านบาท ลดลงจากปีก่อนจำนวน 1,443 ล้านบาท โดยส่วนหนึ่ง เนื่องจากการตัดจำหน่ายใบอนุญาตโทรทัศน์ดิจิทัลฯ ส่งผลให้ ณ สิ้นปี 2559 ใบอนุญาตโทรทัศน์ดิจิทัลหมดอายุทั่วไป แบบความคมชัดสูง และหมดอายุเด็ก เยาวชน และครอบครัว มียอดคงเหลือ 2,605 ล้านบาท และ 515 ล้านบาท ตามลำดับ

สภาพคล่องและความเพียงพอของเงินทุน

บริษัทฯ มีเงินสดและรายการเทียบเท่าเงินสดเป็นจำนวน 446.19 ล้านบาท เพิ่มขึ้นจากปีที่ผ่านมาร้อยละ 1 เนื่องจากบริษัทฯ ต้องจัดเตรียมเงินสดเพื่อจ่ายค่าประมวลใบอนุญาตโทรทัศน์ดิจิทัลฯ งวดที่สาม และลงทุนในการขยายโครงข่ายโทรทัศน์ระบบดิจิทัลฯ จึงต้องมีการบริหารเงินด้วยการลดสัดส่วนเงินลงทุนชั่วคราวลงและเพิ่มสัดส่วนของเงินสด และรายการเทียบเท่าเงินสดให้มากขึ้น ส่งผลให้บริษัทมีอัตราส่วนสภาพคล่อง 1.27 เท่า อัตราส่วนสภาพคล่องกระแสเงินสด -0.19 เท่า อัตราส่วนทั้งสองมีการเปลี่ยนแปลงจากปีที่ผ่านมา เนื่องจากมีการบริหารเงินสดและเงินฝากระยะสั้น ตามที่ได้กล่าวไปแล้วข้างต้น และบริษัทมีอัตราส่วนทุนหมุนเวียนเร็ว 1.09 เท่า ลดลงจากปีที่ผ่านมาร้อยละ 50

อัตราส่วนหนี้สินต่อส่วนของผู้ถือหุ้น 0.55 เท่า ลดลงจากปีก่อน 0.03 เท่า ส่วนหนึ่งมาจากรายการเจ้าหนี้ค่าใบอนุญาตให้ใช้คลื่นความถี่ลดลง เพราะบริษัทได้ชำระเงินค่าใบอนุญาตงวดที่สามไปแล้วเมื่อเดือนพฤษภาคม 2559 จำนวน 635 ล้านบาท ดังนั้นในภาพรวมเห็นว่าสภาพคล่องของบริษัทฯ ยังอยู่ในเกณฑ์ดี แต่อย่างไรก็ดี บริษัทฯ มีความพร้อมและความสามารถในการจัดหาแหล่งเงินทุนเพิ่มเติม หากเกิดกรณีที่เงินทุนไม่เพียงพอต่อการดำเนินการ โดยคณะกรรมการฯ ได้เห็นชอบกรอบการใช้สินเชื่อกาธนาคารพาณิชย์ วงเงิน 1,000 ล้านบาท เพื่อดำเนินธุรกิจอย่างมีประสิทธิภาพ

ปัจจัยที่มีผลกระทบต่อผลการดำเนินงานในอนาคต

บริษัทฯ ได้พิจารณาและรวบรวมปัจจัยต่างๆ ที่อาจส่งผลต่อการดำเนินงานในอนาคตดังนี้

1. การประมวลใบอนุญาตโทรทัศน์ดิจิทัลฯ ในช่วงปลายปี 2556 และเริ่มออกอากาศอย่างเป็นทางการในเดือน พฤษภาคม 2557 ได้ทำให้ภูมิทัศน์สื่อ (Media Landscape) มีการเปลี่ยนแปลงจากเดิมที่มีผู้ประกอบการเพียง 6 ราย



เป็น 17 ราย 24 ช่อง ทำให้โอกาสที่ส่วนแบ่งผู้ชมและเงินโฆษณาจะถูกกระจายไปยังผู้ประกอบการรายใหม่ๆ มีมากขึ้น เพื่อรองรับการเปลี่ยนแปลงของสภาพตลาด พฤติกรรมผู้ชมและพัฒนาศักยภาพในการแข่งขัน ในปี 2559 ที่ผ่านมามีบริษัทฯ ได้เน้นสร้างช่วงเวลาที่ดีเด่นของรายการประเภทวาไรตี้ เกมโชว์ และละครซีรีส์ ในผังรายการของช่อง 9 MCOT HD เพื่ออำนวยความสะดวกของผู้ชม และเพิ่มรายการใหม่ๆ ที่น่าสนใจเพื่อดึงดูดส่วนแบ่งผู้ชมและเพิ่มความนิยม (Rating) ของช่อง

2. บริษัทฯ เป็นหนึ่งในผู้ให้บริการโครงข่ายโทรทัศน์ระบบดิจิทัล เริ่มมีการบันทึกรายได้จากธุรกิจให้เช่าโครงข่ายฯ ตั้งแต่ปี 2557 โดยโครงข่ายของบริษัทฯ สามารถรองรับการให้บริการช่องรายการประเภทความคมชัดสูง (HD) จำนวน 2 ช่อง และช่องรายการประเภทความคมชัดปกติ (SD) จำนวน 6 ช่อง ในปัจจุบันบริษัทฯ สามารถขยายโครงข่ายครอบคลุมครัวเรือนทั่วประเทศได้มากกว่าร้อยละ 90 ซึ่งเป็นไปตามกรอบระยะเวลาของ กสทช. แต่ยังมีผู้ใช้บริการไม่เต็มศักยภาพ โดยสามารถให้บริการช่องรายการประเภทความคมชัดปกติ (SD) ได้อีกจำนวน 2 ช่อง ทั้งนี้เมื่อมีผู้ใช้บริการเต็มศักยภาพ จะทำให้บริษัทฯ มีรายได้จากธุรกิจให้เช่าโครงข่ายโทรทัศน์ระบบดิจิทัลเพิ่มขึ้นในระยะยาวตามอายุใบอนุญาต (15 ปี)

3. บริษัทฯ ดำเนินการผลิตและออกอากาศวิทยุ 62 สถานีทั่วประเทศ โดยแผนแม่บทการบริหารคลื่นความถี่ พ.ศ. 2555 กำหนดให้ส่งมอบคลื่นความถี่ทั้งหมดคืนให้กับ กสทช. ภายในเดือนเมษายน 2560 ทั้งนี้ ตามคำสั่งหัวหน้าคณะรักษาความสงบแห่งชาติ ที่ 76/2559 เรื่องมาตรการส่งเสริมการประกอบกิจการวิทยุกระจายเสียง วิทยุโทรทัศน์ และกิจการโทรคมนาคม เพื่อประโยชน์สาธารณะ เมื่อวันที่ 20 ธันวาคม 2559 กำหนดให้ส่วนราชการ รัฐวิสาหกิจ หรือหน่วยงานของรัฐยังคงมีสิทธิในการประกอบกิจการวิทยุกระจายเสียงและการถือครองคลื่นความถี่ดังกล่าวได้ตามขอบเขตและสิทธิเดิม ส่งผลให้บริษัทฯ ยังคงสามารถดำเนินกิจการวิทยุบนคลื่นความถี่เดิมได้ต่อไป

4. บริษัทฯ มีสัญญาาร่วมดำเนินการกับบริษัทเอกชนจำนวน 2 ราย โดยมีรายละเอียดดังนี้

4.1. บริษัท ทูริ วิชั่นส์ เคเบิล จำกัด (มหาชน) – ออกอากาศโทรทัศน์แบบบอกรับสมาชิก บริษัทฯ มีรายได้จากส่วนแบ่งร้อยละ 6.5 ของรายได้ บมจ. ทูริวิชั่นส์ เคเบิล โดยมีรายได้ขั้นต่ำต่อปี 30-35 ล้านบาท มีระยะเวลาสิ้นสุดสัญญาในปี 2562

4.2. บริษัท บางกอกเอ็นเตอร์เทนเมนต์ จำกัด – ออกอากาศโทรทัศน์ในระบบอนาล็อก บริษัทฯ มีรายได้ขั้นต่ำต่อปีโดยเฉลี่ย 200 ล้านบาท และมีระยะเวลาสิ้นสุดสัญญาในปี 2563

5. บริษัทฯ มีสิทธิการถือครองและใช้ประโยชน์จากคลื่นความถี่ 2600 MHz ความกว้างของคลื่น (Bandwidth) ประมาณ 144 MHz โดย บริษัทฯ มีแผนจะนำคลื่นความถี่ไปทำธุรกิจโทรทัศน์บอกรับเป็นสมาชิกร่วมกับคู่สัญญา ซึ่งจะทำให้มีรายได้ในระยะยาวตามอายุสัญญา (15 ปี นับตั้งแต่เริ่มดำเนินการเชิงพาณิชย์) และจะคืนคลื่นความถี่บางส่วนให้กับ กสทช. ปัจจุบันอยู่ระหว่างการเตรียมความพร้อมเพื่อเริ่มทำธุรกิจตามสัญญา และหาแนวทางที่เหมาะสมร่วมกับ กสทช. ในการคืนคลื่นความถี่

6. บริษัทฯ มีสินทรัพย์เป็นที่ดินขนาดพื้นที่ 50 ไร่ ย่านรัชดาภิเษกใกล้กับบริเวณที่ตั้งของสำนักงานใหญ่ ซึ่งอยู่ระหว่างการศึกษาแนวทางในการพัฒนาและแก้ไขข้อจำกัดต่างๆ ของที่ดินแปลงดังกล่าว และดำเนินการตามขั้นตอนของพระราชบัญญัติการให้เอกชนร่วมลงทุนในกิจการของรัฐ พ.ศ. 2556 รวมถึงหาผู้ร่วมลงทุนในการพัฒนาที่ดิน บริษัทฯ คาดว่าโครงการพัฒนาที่ดินจะเป็นอีกแหล่งรายได้หนึ่งในอนาคต โดยสินทรัพย์ดังกล่าวได้บันทึกราคาทุนในงบแสดงฐานะทางการเงินไว้จำนวน 1,164 ล้านบาท