



### ส่วนที่ 3

## ฐานะการเงินและผลการดำเนินงาน

### 13. ข้อมูลทางการเงินที่สำคัญ

#### 1. สรุปรายงานการสอบบัญชี

##### ความเห็น

สำนักงานการตรวจเงินแผ่นดินได้ตรวจสอบงบการเงินรวมของบริษัท อสมท จำกัด (มหาชน) และบริษัทย่อย (กลุ่มบริษัท) งบการเงินเฉพาะกิจการของบริษัท อสมท จำกัด (มหาชน) (บริษัท) ซึ่งประกอบด้วยงบแสดงฐานะการเงินรวมและงบแสดงฐานะการเงินเฉพาะกิจการ ณ วันที่ 31 ธันวาคม 2560 งบกำไรขาดทุนรวมและงบกำไรขาดทุนเฉพาะกิจการ งบกำไรขาดทุนเบ็ดเสร็จรวมและงบกำไรขาดทุนเบ็ดเสร็จเฉพาะกิจการ งบแสดงการเปลี่ยนแปลง ส่วนของผู้ถือหุ้นรวมและงบแสดงการเปลี่ยนแปลงส่วนของผู้ถือหุ้นเฉพาะกิจการ งบกระแสเงินสดรวม และงบกระแสเงินสดเฉพาะกิจการ สำหรับปีสิ้นสุดวันเดียวกัน หมายเหตุประกอบงบการเงินรวมและหมายเหตุประกอบงบการเงินเฉพาะกิจการ รวมถึงหมายเหตุสรุปนโยบายการบัญชีที่สำคัญ

สำนักงานการตรวจเงินแผ่นดินเห็นว่า งบการเงินรวมและงบการเงินเฉพาะกิจการข้างต้นนี้ แสดงฐานะการเงินรวมของบริษัท อสมท จำกัด (มหาชน) และบริษัทย่อย และฐานะการเงินเฉพาะกิจการของบริษัท อสมท จำกัด (มหาชน) ณ วันที่ 31 ธันวาคม 2560 ผลการดำเนินงานรวมและผลการดำเนินงานเฉพาะกิจการ กระแสเงินสดรวม และกระแสเงินสดเฉพาะกิจการ สำหรับปีสิ้นสุดวันเดียวกันโดยถูกต้องตามที่ควรในสาระสำคัญตามมาตรฐานการรายงานทางการเงิน

##### เกณฑ์ในการแสดงความเห็น

สำนักงานการตรวจเงินแผ่นดินได้ปฏิบัติงานตรวจสอบตามมาตรฐานการสอบบัญชีความรับผิดชอบของสำนักงานการตรวจเงินแผ่นดินได้กล่าวไว้ในส่วนของความรับผิดชอบของผู้สอบบัญชีต่อการตรวจสอบงบการเงินรวมและงบการเงินเฉพาะกิจการในรายงานของสำนักงานการตรวจเงินแผ่นดิน สำนักงานการตรวจเงินแผ่นดินมีความเป็นอิสระจากกลุ่มบริษัทและบริษัท ตามมาตรฐานการตรวจเงินแผ่นดินที่กำหนดโดยคณะกรรมการตรวจเงินแผ่นดินและข้อกำหนดด้านจรรยาบรรณของผู้ประกอบวิชาชีพบัญชีที่กำหนดโดยสภาวิชาชีพบัญชี ในพระบรมราชูปถัมภ์ ในส่วนที่เกี่ยวข้องกับการตรวจสอบงบการเงินรวมและงบการเงินเฉพาะกิจการ และสำนักงานการตรวจเงินแผ่นดินได้ปฏิบัติตามความรับผิดชอบด้านจรรยาบรรณอื่นๆ ซึ่งเป็นไปตามมาตรฐานการตรวจเงินแผ่นดินและข้อกำหนดจรรยาบรรณดังกล่าว สำนักงานการตรวจเงินแผ่นดินเชื่อว่าหลักฐานการสอบบัญชีที่สำนักงานการตรวจเงินแผ่นดินได้รับเพียงพอและเหมาะสมเพื่อใช้เป็นเกณฑ์ในการแสดงความเห็นของสำนักงานการตรวจเงินแผ่นดิน

##### เรื่องสำคัญในการตรวจสอบ

เรื่องสำคัญในการตรวจสอบคือเรื่องต่างๆ ที่มีนัยสำคัญที่สุดตามดุลยพินิจของผู้ประกอบวิชาชีพของสำนักงานการตรวจเงินแผ่นดินในการตรวจสอบงบการเงินรวมและงบการเงินเฉพาะกิจการสำหรับงวดปัจจุบัน



สำนักงานการตรวจเงินแผ่นดินได้นำเรื่องเหล่านี้มาพิจารณาในบริบทของการตรวจสอบงบการเงินรวมและงบการเงินเฉพาะกิจการโดยรวมและในการแสดงความเห็นของสำนักงานการตรวจเงินแผ่นดิน ทั้งนี้ สำนักงานการตรวจเงินแผ่นดินไม่ได้แสดงความเห็นแยกต่างหากสำหรับเรื่องเหล่านี้

สำนักงานการตรวจเงินแผ่นดินมีเรื่องสำคัญในการตรวจสอบที่จะรายงาน ดังนี้

### สินทรัพย์ภาษีเงินได้รอการตัดบัญชี

ตามหมายเหตุประกอบงบการเงิน ข้อ 4 (ต) ภาษีเงินได้ (น) การประมาณการผลการดำเนินงาน และข้อ 19 สินทรัพย์ภาษีเงินได้รอการตัดบัญชี ตามงบการเงินรวมและงบการเงินเฉพาะกิจการ ณ วันที่ 31 ธันวาคม 2559 สินทรัพย์ภาษีเงินได้รอการตัดบัญชีมีจำนวน 308.82 ล้านบาท และ 318.62 ล้านบาท ตามลำดับ ซึ่งมาตรฐานการรายงานทางการเงินกำหนดให้กลุ่มบริษัทและบริษัท ต้องทบทวนมูลค่าตามบัญชีของสินทรัพย์ภาษีเงินได้รอการตัดบัญชี ณ ทุกสิ้นรอบระยะเวลาที่รายงานและปรับลดสินทรัพย์ภาษีเงินได้รอการตัดบัญชีลงให้เท่ากับจำนวนที่มีความเป็นไปได้ค่อนข้างแน่ที่กลุ่มบริษัทและบริษัทจะมีกำไรทางภาษีเพียงพอที่จะใช้ประโยชน์จากสินทรัพย์ภาษีเงินได้รอการตัดบัญชีแต่ละรายการ ในการนี้ผู้บริหารได้พยากรณ์การเติบโตของรายได้และกำไรที่จะเกิดขึ้น โดยใช้ดุลยพินิจอย่างมีนัยสำคัญในการตั้งข้อสมมติฐานต่าง ๆ ที่เกี่ยวกับเหตุการณ์ในอนาคต ซึ่งรวมถึงข้อสมมติฐานที่ถูกกระทบโดยสภาพเศรษฐกิจและตลาดในอนาคต ประกอบกับในปีบริษัทมีผลขาดทุนจากการดำเนินงานเป็นปีแรก ดังนั้น การประมาณการกำไรทางภาษีในอนาคตจึงมีนัยสำคัญต่อการตรวจสอบของสำนักงานการตรวจเงินแผ่นดินมาก

สำนักงานการตรวจเงินแผ่นดินได้ประเมินความสมเหตุสมผลของข้อสมมติฐานที่ผู้บริหารใช้ในการพยากรณ์การเติบโตของรายได้และกำไรในอนาคต โดยการซักถามผู้บริหารเกี่ยวกับข้อสมมติฐานที่นำมาใช้ โดยอาศัยความรู้ความเข้าใจของสำนักงานการตรวจเงินแผ่นดินเกี่ยวกับธุรกิจและสภาพแวดล้อมทางธุรกิจของกลุ่มบริษัท และบริษัทตรวจสอบการคำนวณในประมาณการกำไรตามข้อสมมติฐาน รวมทั้งตรวจสอบความสอดคล้องของแผนการใช้ประโยชน์จากสินทรัพย์ภาษีเงินได้รอการตัดบัญชีกับช่วงเวลาที่จะได้ใช้ประโยชน์จากสินทรัพย์แต่ละรายการดังกล่าว

### ข้อมูลอื่น

ผู้บริหารเป็นผู้รับผิดชอบต่อข้อมูลอื่น ข้อมูลอื่นประกอบด้วยข้อมูลซึ่งรวมอยู่ในรายงานประจำปีแต่ไม่รวมถึงงบการเงินรวมและงบการเงินเฉพาะกิจการ และรายงานของผู้สอบบัญชีที่อยู่ในรายงานประจำปีนั้น ซึ่งผู้บริหารคาดว่าจะจัดเตรียมรายงานประจำปีให้สำนักงานการตรวจเงินแผ่นดินภายหลังวันที่ในรายงานของผู้สอบบัญชีนี้

ความเห็นของสำนักงานการตรวจเงินแผ่นดินต่องบการเงินรวมและงบการเงินเฉพาะกิจการไม่ครอบคลุมถึงข้อมูลอื่นและสำนักงานการตรวจเงินแผ่นดินไม่ได้ให้ความเชื่อมั่นต่อข้อมูลอื่น

ความรับผิดชอบของสำนักงานการตรวจเงินแผ่นดินที่เกี่ยวข้องกับการตรวจสอบงบการเงินรวมและงบการเงินเฉพาะกิจการ คือ การอ่านและพิจารณาว่าข้อมูลอื่นมีความขัดแย้งที่มีสาระสำคัญกับงบการเงินรวมและงบการเงินเฉพาะกิจการหรือกับความรู้ที่ได้รับจากการตรวจสอบของสำนักงานการตรวจเงินแผ่นดิน หรือปรากฏว่าข้อมูลอื่นมีการแสดงข้อมูลที่ขัดต่อข้อเท็จจริงอันเป็นสาระสำคัญหรือไม่

เมื่อสำนักงานการตรวจเงินแผ่นดินได้อ่านรายงานประจำปี หากสำนักงานการตรวจเงินแผ่นดินสรุปได้ว่าการแสดงข้อมูลที่ขัดต่อข้อเท็จจริงอันเป็นสาระสำคัญ สำนักงานการตรวจเงินแผ่นดินต้องสื่อสารเรื่องดังกล่าวกับผู้มีหน้าที่ในการกำกับดูแล



### ความรับผิดชอบของผู้บริหารและผู้มีหน้าที่ในการกำกับดูแลต้องงบการเงินรวมและงบการเงินเฉพาะกิจการ

ผู้บริหารมีหน้าที่รับผิดชอบในการจัดทำและนำเสนองบการเงินรวมและงบการเงินเฉพาะกิจการเหล่านี้ โดยถูกต้องตามที่ควรตามมาตรฐานการรายงานทางการเงิน และรับผิดชอบเกี่ยวกับการควบคุมภายในที่ผู้บริหารพิจารณาว่าจำเป็นเพื่อให้สามารถจัดทำงบการเงินรวมและงบการเงินเฉพาะกิจการ ที่ปราศจากการแสดงข้อมูลที่ขัดต่อข้อเท็จจริงอันเป็นสาระสำคัญไม่ว่าจะเกิดจากการทุจริตหรือข้อผิดพลาด

ในการจัดทำงบการเงินรวมและงบการเงินเฉพาะกิจการ ผู้บริหารรับผิดชอบในการประเมินความสามารถของกลุ่มบริษัทและของบริษัทในการดำเนินงานต่อเนื่อง เปิดเผยเรื่องที่เกี่ยวข้องกับการดำเนินงานต่อเนื่อง และการใช้เกณฑ์การบัญชีสำหรับการดำเนินงานต่อเนื่อง เว้นแต่ผู้บริหารมีความตั้งใจที่จะเลิกกลุ่มบริษัทและเลิกบริษัทหรือหยุดดำเนินงานหรือไม่สามารถดำเนินงานต่อเนื่องต่อไปได้

ผู้มีหน้าที่ในการกำกับดูแลมีหน้าที่ในการสอดส่องดูแลกระบวนการในการจัดทำรายงานทางการเงินของกลุ่มบริษัทและของบริษัท

### ความรับผิดชอบของผู้สอบบัญชีต่อการตรวจสอบงบการเงินรวมและงบการเงินเฉพาะกิจการ

การตรวจสอบของสำนักงานการตรวจเงินแผ่นดินมีวัตถุประสงค์เพื่อให้ได้ความเชื่อมั่นอย่างสมเหตุสมผลว่า งบการเงินรวมและงบการเงินเฉพาะกิจการโดยรวม ปราศจากการแสดงข้อมูลที่ขัดต่อข้อเท็จจริงอันเป็นสาระสำคัญหรือไม่ ไม่ว่าจะเกิดจากการทุจริตหรือข้อผิดพลาด และเสนอรายงานของผู้สอบบัญชีซึ่งรวมความเห็นของสำนักงานการตรวจเงินแผ่นดินอยู่ด้วย ความเชื่อมั่นอย่างสมเหตุสมผลคือ ความเชื่อมั่นในระดับสูงแต่ไม่ได้เป็นการรับประกันว่าการปฏิบัติงานตรวจสอบตามมาตรฐานการสอบบัญชี จะสามารถตรวจพบข้อมูลที่ขัดต่อข้อเท็จจริงอันเป็นสาระสำคัญที่มีอยู่ได้เสมอไป ข้อมูลที่ขัดต่อข้อเท็จจริงอาจเกิดจากการทุจริตหรือข้อผิดพลาดและถือว่ามีสาระสำคัญเมื่อคาดการณ์ได้อย่างสมเหตุสมผลว่า รายการที่ขัดต่อข้อเท็จจริงแต่ละรายการหรือทุกรายการรวมกัน จะมีผลต่อการตัดสินใจทางเศรษฐกิจของผู้ใช้งบการเงินรวมและงบการเงินเฉพาะกิจการจากการใช้งบการเงินเหล่านี้

ในการตรวจสอบของสำนักงานการตรวจเงินแผ่นดินตามมาตรฐานการสอบบัญชี สำนักงานการตรวจเงินแผ่นดินได้ใช้ดุลยพินิจและการสังเกตและสงสัยเยี่ยงผู้ประกอบวิชาชีพตลอดการตรวจสอบ การปฏิบัติงานของสำนักงานการตรวจเงินแผ่นดินรวมถึง

- ระบุและประเมินความเสี่ยงจากการแสดงข้อมูลที่ขัดต่อข้อเท็จจริงอันเป็นสาระสำคัญในงบการเงินรวมและงบการเงินเฉพาะกิจการ ไม่ว่าจะเกิดจากการทุจริตหรือข้อผิดพลาด ออกแบบและปฏิบัติตามวิธีการตรวจสอบเพื่อตอบสนองต่อความเสี่ยงเหล่านั้น และได้หลักฐานการสอบบัญชีที่เพียงพอและเหมาะสมเพื่อเป็นเกณฑ์ในการแสดงความเห็นของสำนักงานการตรวจเงินแผ่นดิน ความเสี่ยงที่ไม่พบข้อมูลที่ขัดต่อข้อเท็จจริงอันเป็นสาระสำคัญซึ่งเป็นผลมาจากการทุจริตจะสูงกว่าความเสี่ยงที่เกิดจากข้อผิดพลาด เนื่องจากการทุจริตอาจเกี่ยวกับการสมรู้ร่วมคิด การปลอมแปลงเอกสารหลักฐาน การตั้งใจละเว้นการแสดงข้อมูล การแสดงข้อมูลที่ไม่ตรงตามข้อเท็จจริงหรือการแทรกแซงการควบคุมภายใน

- ทำความเข้าใจในระบบการควบคุมภายในที่เกี่ยวข้องกับการตรวจสอบ เพื่อออกแบบวิธีการตรวจสอบที่เหมาะสมกับสถานการณ์ แต่ไม่ใช่เพื่อวัตถุประสงค์ในการแสดงความเห็นต่อความมีประสิทธิภาพของการควบคุมภายในของกลุ่มบริษัทและของบริษัท



- ประเมินความเหมาะสมของนโยบายการบัญชีที่ผู้บริหารใช้และความสมเหตุสมผลของประมาณการทางบัญชีและการเปิดเผยข้อมูลที่เกี่ยวข้องซึ่งจัดทำขึ้นโดยผู้บริหาร

- สรุปรูปเกี่ยวกับความเหมาะสมของการใช้เกณฑ์การบัญชี สำหรับการดำเนินงานต่อเนื่องของผู้บริหารและจากหลักฐานการสอบบัญชีที่ได้รับ สรุปว่ามีความไม่แน่นอนที่มีสาระสำคัญที่เกี่ยวกับเหตุการณ์หรือสถานการณ์ที่อาจเป็นเหตุให้เกิดข้อสงสัยอย่างมีนัยสำคัญต่อความสามารถของกลุ่มบริษัทและของบริษัทในการดำเนินงานต่อเนื่องหรือไม่ ถ้าสำนักงานการตรวจเงินแผ่นดินได้ข้อสรุปว่ามีความไม่แน่นอนที่มีสาระสำคัญ สำนักงานการตรวจเงินแผ่นดินต้องกล่าวไว้ในรายงานของผู้สอบบัญชีของสำนักงานการตรวจเงินแผ่นดินถึงการเปิดเผยที่เกี่ยวข้องในงบการเงินรวม และงบการเงินเฉพาะกิจการหรือถ้าการเปิดเผยดังกล่าวไม่เพียงพอ ความเห็นของสำนักงานการตรวจเงินแผ่นดิน จะเปลี่ยนแปลงไป ข้อสรุปของสำนักงานการตรวจเงินแผ่นดินขึ้นอยู่กับหลักฐานการสอบบัญชีที่ได้รับจนถึงวันที่ในรายงานของผู้สอบบัญชีของสำนักงานการตรวจเงินแผ่นดิน อย่างไรก็ตาม เหตุการณ์หรือสถานการณ์ในอนาคตอาจเป็นเหตุให้กลุ่มบริษัทหรือบริษัทต้องหยุดการดำเนินงานต่อเนื่อง

- ประเมินการนำเสนอ โครงสร้างและเนื้อหาของงบการเงินรวมและงบการเงินเฉพาะกิจการโดยรวมรวมถึงการเปิดเผยว่างบการเงินรวมและงบการเงินเฉพาะกิจการแสดงรายการและเหตุการณ์ในรูปแบบที่ทำให้มีการนำเสนอข้อมูลโดยถูกต้องตามที่ควร

- ได้รับหลักฐานการสอบบัญชีที่เหมาะสมอย่างเพียงพอเกี่ยวกับข้อมูลทางการเงินของบริษัทภายในกลุ่มหรือกิจกรรมทางธุรกิจภายในกลุ่มบริษัทเพื่อแสดงความเห็นต่องบการเงินรวม สำนักงานการตรวจเงินแผ่นดินรับผิดชอบต่อการกำหนดแนวทาง การควบคุมดูแล และการปฏิบัติงานตรวจสอบกลุ่มบริษัท สำนักงานการตรวจเงินแผ่นดินเป็นผู้รับผิดชอบแต่เพียงผู้เดียวต่อความเห็นของสำนักงานการตรวจเงินแผ่นดิน

สำนักงานการตรวจเงินแผ่นดินได้สื่อสารกับผู้มีส่วนที่ในการกำกับดูแลเกี่ยวกับขอบเขตและช่วงเวลาของการตรวจสอบตามที่วางแผนไว้ ประเด็นที่มีนัยสำคัญที่พบจากการตรวจสอบรวมถึงข้อบกพร่องที่มีนัยสำคัญในระบบการควบคุมภายในซึ่งสำนักงานการตรวจเงินแผ่นดินได้พบในระหว่างการตรวจสอบของสำนักงานการตรวจเงินแผ่นดิน

สำนักงานการตรวจเงินแผ่นดินได้ให้คำรับรองแก่ผู้มีส่วนที่ในการกำกับดูแลว่า สำนักงานการตรวจเงินแผ่นดินได้ปฏิบัติตามมาตรฐานการตรวจเงินแผ่นดินและข้อกำหนดจรรยาบรรณที่เกี่ยวข้องกับความเป็นอิสระ และได้สื่อสารกับผู้มีส่วนที่ในการกำกับดูแลเกี่ยวกับความสัมพันธ์ทั้งหมด ตลอดจนเรื่องอื่นซึ่งสำนักงานการตรวจเงินแผ่นดินเชื่อว่า มีเหตุผลที่บุคคลภายนอกอาจพิจารณาว่ากระทบต่อความเป็นอิสระของสำนักงานการตรวจเงินแผ่นดินและมาตรการที่สำนักงานการตรวจเงินแผ่นดินใช้เพื่อป้องกันไม่ให้อำนาจการตรวจเงินแผ่นดินขาดความเป็นอิสระ

จากเรื่องที่สื่อสารกับผู้มีส่วนที่ในการกำกับดูแล สำนักงานการตรวจเงินแผ่นดินได้พิจารณาเรื่องต่างๆ ที่มีนัยสำคัญมากที่สุดในการตรวจสอบงบการเงินรวมและงบการเงินเฉพาะกิจการในงวดปัจจุบันและกำหนดเป็นเรื่องสำคัญในการตรวจสอบ สำนักงานการตรวจเงินแผ่นดินได้อธิบายเรื่องเหล่านี้ในรายงานของผู้สอบบัญชีเว้นแต่กฎหมายหรือข้อบังคับไม่ให้เปิดเผยต่อสาธารณะเกี่ยวกับเรื่องดังกล่าว หรือในสถานการณ์ที่ยากที่จะเกิดขึ้น สำนักงานการตรวจเงินแผ่นดินพิจารณาว่าไม่ควรสื่อสารเรื่องดังกล่าวในรายงานของสำนักงานการตรวจเงินแผ่นดินเพราะการกระทำดังกล่าวสามารถคาดการณ์ได้อย่างสมเหตุสมผลว่าจะมีผลกระทบในทางลบมากกว่าผลประโยชน์ต่อส่วนได้เสียสาธารณะจากการสื่อสารดังกล่าว

## 2. ตารางสรุปงบการเงิน



## บริษัท อสมท จำกัด (มหาชน) และบริษัทย่อย

## งบแสดงฐานะการเงิน

ณ วันที่ 31 ธันวาคม 2560

หน่วย : บาท

	งบการเงินรวม		
	2560	2559	2558
<b>สินทรัพย์</b>			
<b>สินทรัพย์หมุนเวียน</b>			
เงินสดและรายการเทียบเท่าเงินสด	566,755,201	446,188,695	441,266,163
เงินลงทุนชั่วคราว	65,792,733	827,728,748	2,090,462,972
ลูกหนี้การค้าและลูกหนี้หมุนเวียนอื่นๆ	495,112,779	685,663,743	800,122,184
เงินให้กู้ยืมระยะยาวแก่กิจการที่เกี่ยวข้องกัน ที่ถึงกำหนดชำระภายในหนึ่งปี	-	-	-
สินค้าคงเหลือและรายการระหว่างผลิต	6,337,334	15,546,186	25,556,685
<b>สินทรัพย์หมุนเวียนอื่น</b>			
รายได้ค้างรับ	56,852,061	49,877,508	36,256,314
ค่าใช้จ่ายจ่ายล่วงหน้า	30,943,009	14,305,963	13,560,345
ลูกหนี้จากการขายสินทรัพย์	-	-	124,418,158
สินทรัพย์หมุนเวียนอื่น	140,626,868	92,409,784	181,306,520
สินทรัพย์ไม่หมุนเวียนที่ถือไว้เพื่อขาย	1,139,012	-	-
<b>รวมสินทรัพย์หมุนเวียน</b>	<b>1,363,558,997</b>	<b>2,131,720,627</b>	<b>3,712,949,341</b>
<b>สินทรัพย์ไม่หมุนเวียน</b>			
เงินฝากที่มีภาระผูกพัน	534,887,885	614,104,786	583,990,265
เงินลงทุนในบริษัทย่อย	-	-	-
เงินลงทุนระยะยาวอื่น	14,410,000	14,410,000	14,410,000
ลูกหนี้ไม่หมุนเวียนอื่น	6,217,737	6,733,442	-
เงินให้กู้ยืมระยะยาวแก่กิจการที่เกี่ยวข้องกัน	-	-	-
อสังหาริมทรัพย์เพื่อการลงทุน	1,164,510,871	1,164,510,871	1,164,510,871
ที่ดิน อาคารและอุปกรณ์	1,921,926,380	2,638,510,851	2,415,884,781
สินทรัพย์ไม่มีตัวตน	1,349,490,490	3,307,354,482	3,544,023,013
สินทรัพย์ภาษีเงินได้รอการตัดบัญชี	591,457,368	308,822,290	186,587,167
สินทรัพย์ไม่หมุนเวียนอื่น	12,071,949	12,837,134	19,364,022
<b>รวมสินทรัพย์ไม่หมุนเวียน</b>	<b>5,594,972,680</b>	<b>8,067,283,856</b>	<b>7,928,770,119</b>
<b>รวมสินทรัพย์</b>	<b>6,958,531,677</b>	<b>10,199,004,483</b>	<b>11,641,719,460</b>



## บริษัท อสมท จำกัด (มหาชน) และบริษัทย่อย

## งบแสดงฐานะการเงิน

ณ วันที่ 31 ธันวาคม 2560

	งบการเงินรวม		
	2560	2559	2558
หน่วย : บาท			
<b>หนี้สินและส่วนของผู้ถือหุ้น</b>			
<b>หนี้สินหมุนเวียน</b>			
เจ้าหนี้การค้าและเจ้าหนี้หมุนเวียนอื่น	280,618,737	583,977,699	167,098,403
รายได้รับล่วงหน้า	72,631,715	69,182,009	62,060,259
หนี้สินตามสัญญาเช่าการเงิน			
ที่ถึงกำหนดชำระภายในหนึ่งปี	22,812,323	29,259,443	35,159,296
เจ้าหนี้ค่าใบอนุญาตให้ใช้คลื่นความถี่			
ที่ถึงกำหนดชำระภายในหนึ่งปี	301,652,405	606,292,688	591,034,278
หนี้สินผลประโยชน์วันลาพักผ่อน			
พนักงาน	23,646,753	20,634,802	22,547,186
ค่าใช้จ่ายค้างจ่าย	436,779,353	396,735,307	592,524,388
เงินปันผลค้างจ่าย	-	-	125,944
หนี้สินหมุนเวียนอื่น	14,076,929	15,750,007	63,163,839
<b>รวมหนี้สินหมุนเวียน</b>	<b>1,152,218,215</b>	<b>1,676,831,955</b>	<b>1,533,713,593</b>
<b>หนี้สินไม่หมุนเวียน</b>			
เจ้าหนี้ไม่หมุนเวียนอื่น	805,346	912,738	-
หนี้สินตามสัญญาเช่าการเงิน	17,057,995	12,797,318	30,210,236
รายได้รอตัดบัญชี	389,622,911	590,114,367	782,035,152
ประมาณการหนี้สินผลประโยชน์พนักงาน	424,864,886	411,046,483	362,053,448
ประมาณการหนี้สินจากการผูกฟ้องร้องคดี	4,004,623	77,500	1,011,329
เจ้าหนี้ค่าใบอนุญาตให้ใช้คลื่นความถี่	933,523,256	919,968,254	1,526,260,942
หนี้สินไม่หมุนเวียนอื่น	22,812,534	21,363,159	24,934,325
<b>รวมหนี้สินไม่หมุนเวียน</b>	<b>1,792,691,551</b>	<b>1,956,279,819</b>	<b>2,726,505,432</b>
<b>รวมหนี้สิน</b>	<b>2,944,909,766</b>	<b>3,633,111,774</b>	<b>4,260,219,025</b>



## บริษัท อสมท จำกัด (มหาชน) และบริษัทย่อย

## งบแสดงฐานะการเงิน

ณ วันที่ 31 ธันวาคม 2560

	งบการเงินรวม		
	2560	2559	2558
หนี้สินและส่วนของผู้ถือหุ้น			
ส่วนของผู้ถือหุ้น			
ทุนเรือนหุ้น			
ทุนจดทะเบียน			
หุ้นสามัญ 767,000,000 หุ้น			
มูลค่าหุ้นละ 5 บาท	3,835,000,000	3,835,000,000	3,835,000,000
ทุนที่ออกและชำระแล้ว			
หุ้นสามัญ 687,099,210 หุ้น			
มูลค่าหุ้นละ 5 บาท	3,435,496,050	3,435,496,050	3,435,496,050
ส่วนเกินมูลค่าหุ้นสามัญ	1,106,802,869	1,106,802,869	1,106,802,869
กำไรสะสม			
จัดสรรแล้ว - ทุนสำรองตามกฎหมาย	383,500,000	383,500,000	383,500,000
ยังไม่ได้จัดสรร			2,429,288,221
	(895,518,609)	1,646,239,330	
รวมส่วนของบริษัทใหญ่	4,030,280,310	6,572,038,249	7,355,087,140
ส่วนได้เสียที่ไม่มีอำนาจควบคุม	(16,658,399)	(6,145,540)	26,413,295
รวมส่วนของผู้ถือหุ้น	4,013,621,911	6,565,892,709	7,381,500,435
รวมหนี้สินและส่วนของผู้ถือหุ้น	6,958,531,677	10,199,004,483	11,641,719,460



## บริษัท อสมท จำกัด (มหาชน) และบริษัทย่อย

## งบกำไรขาดทุน

สำหรับปีสิ้นสุดวันที่ 31 ธันวาคม 2560

หน่วย : บาท			
	งบการเงินรวม		
	2560	2559	2558
<b>รายได้</b>			
รายได้จากการดำเนินงานโทรทัศน์และวิทยุ	2,170,004,788	2,279,488,039	3,107,150,958
รายได้จากการร่วมดำเนินกิจการ	459,105,539	421,102,973	418,361,253
รายได้ผลประโยชน์นอกเหนือสัญญา	46,632,492	46,760,252	46,632,492
รายได้อื่น	60,712,060	143,873,093	267,468,635
<b>รวมรายได้</b>	<b>2,736,454,879</b>	<b>2,891,224,357</b>	<b>3,839,613,338</b>
<b>ค่าใช้จ่าย</b>			
ค่าใช้จ่ายในการดำเนินงานโทรทัศน์และวิทยุ	4,472,780,545	2,537,130,035	2,486,636,367
ค่าใช้จ่ายในการร่วมดำเนินกิจการ	202,541,082	177,027,288	179,411,092
ค่าใช้จ่ายในการขาย	168,968,112	228,802,558	256,871,245
ค่าใช้จ่ายในการบริหาร	634,237,014	721,537,646	735,701,872
ค่าตอบแทนผู้บริหาร	30,127,113	39,055,003	40,965,462
ค่าใช้จ่ายอื่น	632,044	1,190,976	1,169,179
ต้นทุนทางการเงิน	39,887,102	57,275,042	77,872,524
<b>รวมค่าใช้จ่าย</b>	<b>5,549,173,012</b>	<b>3,762,018,548</b>	<b>3,778,627,741</b>
<b>กำไร (ขาดทุน) ก่อนค่าใช้จ่ายภาษีเงินได้</b>	<b>(2,812,718,133)</b>	<b>(870,794,191)</b>	<b>60,985,597</b>
รายได้ (ค่าใช้จ่าย) ภาษีเงินได้	269,445,791	113,006,611	(17,320,202)
<b>กำไร (ขาดทุน) สำหรับปี</b>	<b>(2,543,272,342)</b>	<b>(757,787,580)</b>	<b>43,665,395</b>
<b>การแบ่งปันกำไร (ขาดทุน)</b>			
ส่วนที่เป็นของบริษัทใหญ่	(2,542,346,696)	(734,885,141)	57,805,209
ส่วนที่เป็นของส่วนได้เสียที่ไม่มีอำนาจควบคุม	(925,646)	(22,902,439)	(14,139,814)
<b>กำไร (ขาดทุน) สำหรับปี</b>	<b>(2,543,272,342)</b>	<b>(757,787,580)</b>	<b>43,665,395</b>
<b>กำไร (ขาดทุน) ต่อหุ้นขั้นพื้นฐาน</b>	<b>(3.70)</b>	<b>(1.07)</b>	<b>0.08</b>





## บริษัท อสมท จำกัด (มหาชน) และบริษัทย่อย

## งบกำไรขาดทุนเบ็ดเสร็จ

สำหรับปีสิ้นสุดวันที่ 31 ธันวาคม 2560

หน่วย : บาท

	งบการเงินรวม		
	2560	2559	2558
<b>กำไร (ขาดทุน) สำหรับปี</b>	(2,543,272,342)	(757,787,580)	43,665,395
กำไร (ขาดทุน) เบ็ดเสร็จอื่น		-	-
รายการที่จะไม่ถูกบันทึกในส่วนของกำไรหรือ			
ขาดทุนในภายหลัง			
ผลขาดทุนจากการประมาณการตาม			
หลักคณิตศาสตร์ประกันภัยสำหรับ			
โครงการผลประโยชน์พนักงาน	-	(41,057,064)	-
ภาษีเงินได้เกี่ยวกับผลขาดทุนจากการ			
ประมาณการตามหลักคณิตศาสตร์ประกันภัย			
สำหรับโครงการผลประโยชน์พนักงาน	-	9,228,512	-
กำไร (ขาดทุน) เบ็ดเสร็จอื่น-สุทธิจากภาษี	-	(31,828,552)	-
<b>กำไร (ขาดทุน) เบ็ดเสร็จรวมสำหรับปี</b>	<b>(2,543,272,342)</b>	<b>(789,616,132)</b>	<b>43,665,395</b>
<b>การแบ่งปันกำไร (ขาดทุน) เบ็ดเสร็จรวม</b>			
ส่วนที่เป็นของบริษัทใหญ่	(2,542,346,696)	(769,307,297)	57,805,209
ส่วนที่เป็นของส่วนได้เสียที่ไม่มีอำนาจควบคุม	(925,646)	(20,308,835)	(14,139,814)
<b>กำไร (ขาดทุน) เบ็ดเสร็จรวมสำหรับปี</b>	<b>(2,543,272,342)</b>	<b>(789,616,132)</b>	<b>43,665,395</b>



บริษัท อสมท จำกัด (มหาชน) และบริษัทย่อย  
งบแสดงการเปลี่ยนแปลงส่วนของผู้ถือหุ้น  
สำหรับปีสิ้นสุดวันที่ 31 ธันวาคม 2560

หน่วย : บาท

	งบการเงินรวม						
	ส่วนของผู้ถือหุ้นบริษัทใหญ่				รวมส่วนของผู้ถือหุ้นบริษัทใหญ่	ส่วนได้เสียที่ไม่มีอำนาจควบคุม	รวมส่วนของผู้ถือหุ้น
	ทุนที่ออกและชำระแล้ว	ส่วนเกินมูลค่าหุ้นสามัญ	กำไรสะสมจัดสรรแล้ว ทุนสำรองตามกฎหมาย	กำไรสะสมที่ยังไม่ได้จัดสรร			
<b>ยอดคงเหลือ ณ วันที่ 1 มกราคม 2559</b>	3,435,496,050	1,106,802,869	383,500,000	2,429,288,221	7,355,087,140	26,413,295	7,381,500,435
ลูกหนี้ค่าหุ้น	-	-	-	-	-	(12,250,000)	(12,250,000)
ขาดทุนสำหรับปี				(734,885,141)	(734,885,141)	(22,902,439)	(757,787,580)
เงินปันผล				(13,741,594)	(13,741,594)	-	(13,741,594)
กำไร (ขาดทุน) เบ็ดเสร็จอื่นสำหรับปี	-	-	-	(34,422,156)	(34,422,156)	2,593,604	(31,828,552)
<b>ยอดคงเหลือ ณ วันที่ 31 ธันวาคม 2559</b>	<u>3,435,496,050</u>	<u>1,106,802,869</u>	<u>383,500,000</u>	<u>1,646,239,330</u>	<u>6,572,038,249</u>	<u>(6,145,540)</u>	<u>6,565,892,709</u>
<b>ยอดคงเหลือ ณ วันที่ 1 มกราคม 2560</b>	3,435,496,050	1,106,802,869	383,500,000	1,646,239,330	6,572,038,249	(6,145,540)	6,565,892,709
รายการปรับปรุงทางบัญชีของบริษัท							
ย่อในงวดก่อน	-	-	-	588,757	588,757	(9,587,213)	(8,998,456)
ขาดทุนสำหรับปี	-	-	-	(2,542,346,696)	(2,542,346,696)	(925,646)	(2,543,272,342)
<b>ยอดคงเหลือ ณ วันที่ 31 ธันวาคม 2560</b>	<u>3,435,496,050</u>	<u>1,106,802,869</u>	<u>383,500,000</u>	<u>(895,518,609)</u>	<u>4,030,280,310</u>	<u>(16,658,399)</u>	<u>4,013,621,911</u>



## บริษัท อสมท จำกัด (มหาชน) และบริษัทย่อย

## งบกระแสเงินสด

สำหรับปีสิ้นสุดวันที่ 31 ธันวาคม 2560

หน่วย : บาท

	งบการเงินรวม		
	2560	2559	2558
<b>กระแสเงินสดจากกิจกรรมดำเนินงาน</b>			
กำไร (ขาดทุน) ก่อนภาษีเงินได้	(2,812,718,133)	(870,794,191)	60,985,597
รายการปรับปรุงกระทบ ขาดทุนก่อนค่าใช้จ่ายภาษีเงินได้			
เป็นเงินสดรับ (จ่าย) จากกิจกรรมดำเนินงาน			
รายการปรับปรุงทางบัญชีของบริษัทย่อยในงวดก่อน	(18,798,456)	-	-
ต้นทุนทางการเงิน	39,887,102	57,275,042	77,872,524
ลูกหนี้การค้าและลูกหนี้หมุนเวียนอื่น	56,955,144	210,460,227	(232,261,179)
ลูกหนี้ไม่หมุนเวียนอื่น	515,705	(484,313)	-
สินค้าคงเหลือและรายการระหว่างผลิต	7,208,852	1,150,499	5,181,610
สินทรัพย์หมุนเวียนอื่น	4,496,029	5,853,639	(79,048,016)
เจ้าหนี้การค้าและเจ้าหนี้หมุนเวียนอื่น	(86,400,637)	36,314,766	93,333,658
เจ้าหนี้ไม่หมุนเวียนอื่น	(107,392)	(1,145,768)	-
หนี้สินหมุนเวียนอื่น	(1,673,078)	(751,069)	(18,138,250)
หนี้สินไม่หมุนเวียนอื่น	1,449,375	(1,512,660)	(27,384,796)
ค่าเสื่อมราคา	578,136,958	499,298,287	506,777,896
สิทธิการเช่าที่ดินตัดจำหน่าย	1,182,113	1,182,113	1,182,113
ค่าตัดจำหน่ายสินทรัพย์ที่ไม่มีตัวตน	267,338,030	269,249,934	267,223,313
ค่าตัดจำหน่ายลิขสิทธิ์รายการและภาพยนตร์	212,853,180	145,092,952	36,312,866
ขาดทุนจากการด้อยค่าสินทรัพย์	2,087,049,307	32,714	-
ขาดทุนจากการลดมูลค่าสินค้าคงเหลือ	2,000,000	8,860,000	-
ขาดทุนจากการตัดจำหน่ายลูกหนี้กรรมสรรพากร	-	368,035	-
ขาดทุนจากการด้อยค่า-เงินลงทุนในบริษัทย่อย	-	-	-
ประมาณการหนี้สินจากการถูกฟ้องคดี	3,927,123	-	-
(กำไร) ขาดทุนจากอัตราแลกเปลี่ยนที่ยังไม่เกิดขึ้นจริง	(1,426,131)	1,675,256	(160,562)
หนี้สูญ-ลูกหนี้การค้า	83,163,318	-	-
หนี้สงสัยจะสูญ-ลูกหนี้การค้า	(1,530,011)	28,359,395	60,248,383
รายได้จากสินทรัพย์รับโอนตัดบัญชี	(202,496,570)	(179,106,237)	(178,866,732)
รายได้ค้างรับ	(10,496,989)	(20,792,937)	218,314,147



## บริษัท อสมท จำกัด (มหาชน) และบริษัทย่อย

## งบกระแสเงินสด

สำหรับปีสิ้นสุดวันที่ 31 ธันวาคม 2560

หน่วย : บาท

	งบการเงินรวม		
	2560	2559	2558
<b>กระแสเงินสดจากกิจกรรมดำเนินงาน (ต่อ)</b>			
ค่าใช้จ่ายจ่ายล่วงหน้า	(16,637,046)	(745,618)	1,986,337
รายได้รับล่วงหน้า	3,449,706	7,121,750	(17,337,842)
ค่าใช้จ่ายค้างจ่าย	21,808,590	(219,676,515)	(152,222,653)
ขาดทุนจากการตัดจำหน่ายสินทรัพย์	2,061,433	61,321,474	464,330
รายได้ผลประโยชน์นอกเหนือสัญญาตัดบัญชี	(46,632,492)	(46,760,252)	(46,632,492)
รายได้จากสินทรัพย์บริจาครายได้	(2,310,000)	(2,397,475)	(26,600)
รายได้อื่น	(231,036)	(2,020)	(55,941,348)
ค่าใช้จ่าย (โอนกลับ) ผลประโยชน์พนักงานจากวันลาพักผ่อน	3,011,951	(1,912,384)	(14,018,730)
ค่าใช้จ่ายผลประโยชน์พนักงานจากการเกษียณอายุ	22,063,407	21,525,275	21,423,248
สิทธิประโยชน์การและภาพยนตร์	(208,747,208)	(229,264,105)	(51,819,048)
ประมาณการค่าใช้จ่ายในการรื้อถอน	-	788,850	-
<b>กระแสเงินสดสุทธิใช้ไปในกิจกรรมการดำเนินงาน</b>	<b>(11,647,856)</b>	<b>(219,415,336)</b>	<b>477,447,774</b>
จ่ายภาษีเงินได้	(51,958,562)	(54,241,352)	(108,051,323)
ภาษีเงินได้รับคืน	44,284,551	-	-
<b>กระแสเงินสดสุทธิใช้ไปในกิจกรรมดำเนินงาน</b>	<b>(19,321,867)</b>	<b>(273,656,688)</b>	<b>369,396,451</b>
<b>กระแสเงินสดจากกิจกรรมลงทุน</b>			
เงินลงทุนชั่วคราวลดลง	761,936,015	1,262,734,224	342,397,790
เงินปันผลรับ	(59,072)	(59,072)	(134,254)
ดอกเบี้ยรับ	(22,735,981)	(41,883,252)	(77,678,264)
เงินสดรับจากการจำหน่ายสินทรัพย์	1,776,499	124,633,247	124,502,485
เงินสดจ่ายค่าปรับปรุงอาคารและซื้ออุปกรณ์	(350,242,839)	(403,414,179)	(265,651,336)
เงินสดจ่ายซื้อสินทรัพย์ไม่มีตัวตน	(321,897,400)	(635,268,482)	(738,091,483)
เงินฝากที่มีภาระผูกพัน (เพิ่มขึ้น) ลดลง	79,216,901	(30,114,521)	(82,237,913)
เงินสดจ่ายจากเงินให้กู้ระยะยาวแก่กิจการที่เกี่ยวข้องกัน	-	-	-
เงินสดรับจากเงินให้กู้ระยะยาวแก่กิจการที่เกี่ยวข้อง	-	-	-
เงินสดรับจากเงินปันผล	59,072	59,072	134,254



## บริษัท อสมท จำกัด (มหาชน) และบริษัทย่อย

## งบกระแสเงินสด

สำหรับปีสิ้นสุดวันที่ 31 ธันวาคม 2560

หน่วย : บาท

	งบการเงินรวม		
	2560	2559	2558
<b>กระแสเงินสดจากกิจกรรมลงทุน (ต่อ)</b>			
เงินสดรับจากดอกเบี้ยรับ	25,802,373	49,054,995	91,100,397
<b>กระแสเงินสดสุทธิได้มาจากกิจกรรมลงทุน</b>	<b>173,855,568</b>	<b>325,742,032</b>	<b>(605,658,324)</b>
<b>กระแสเงินสดจากกิจกรรมจัดหาเงิน</b>			
เงินสดรับล่วงหน้าค่าหุ้นสามัญ			127,500,000
จ่ายหนี้สินตามสัญญาเช่าการเงิน	(30,745,512)	(28,860,676)	(25,533,913)
จ่ายดอกเบี้ยสัญญาเช่าการเงิน	(3,677,727)	(4,560,542)	(4,207,740)
เงินสดรับจากดอกเบี้ยรับลูกหนี้ค่าหุ้น	456,044	-	
จ่ายเงินปันผล	-	(13,741,594)	(206,128,557)
<b>กระแสเงินสดสุทธิใช้ไปในกิจกรรมจัดหาเงิน</b>	<b>(33,967,195)</b>	<b>(47,162,812)</b>	<b>(223,120,210)</b>
<b>เงินสดและรายการเทียบเท่าเงินสดลดลงสุทธิ</b>	<b>120,566,506</b>	<b>4,922,532</b>	<b>(459,382,083)</b>
เงินสดและรายการเทียบเท่าเงินสดต้นงวด	446,188,695	441,266,163	900,648,246
เงินสดและรายการเทียบเท่าเงินสดปลายงวด	566,755,201	446,188,695	441,266,163



## อัตราส่วนทางการเงิน

รายการ	หน่วย	งบการเงินรวม		
		ณ 31 ธันวาคม 2560	ณ 31 ธันวาคม 2559	ณ 31 ธันวาคม 2558
รายได้ :				
อัตราส่วนสภาพคล่อง (Liquidity)				
1. อัตราส่วนสภาพคล่อง	เท่า	1.18	1.27	2.42
2. อัตราส่วนทุนหมุนเวียนเร็ว	เท่า	0.98	1.09	2.18
3. อัตราส่วนสภาพคล่องกระแสเงินสด	เท่า	(0.01)	(0.19)	0.18
4. อัตราการหมุนเวียนของลูกหนี้	ครั้ง	4.53	4.02	4.98
5. ระยะเวลาในการเก็บหนี้	วัน	81	91	73
6. อัตราส่วนหมุนเวียนเจ้าหนี้	ครั้ง	10.89	30.37	20.69
7. ระยะเวลาชำระหนี้	วัน	34	12	18
8. Cash cycle	วัน	61	93	70
อัตราส่วนความสามารถในการหากำไร (Profitability Ratio)				
1. อัตราส่วนกำไรขั้นต้น	ร้อยละ	(74.73)	1.21	25.37
2. อัตราส่วนกำไรจากการดำเนินงาน	ร้อยละ	(105.90)	(34.83)	(3.60)
3. อัตรากำไรอื่น	ร้อยละ	2.20	4.94	6.94
4. อัตราส่วนเงินสดต่อการทำกำไร	ร้อยละ	0.68	33.02	(228.80)
5. อัตรากำไรสุทธิ	ร้อยละ	(92.91)	(26.19)	1.51
6. อัตราผลตอบแทนต่อผู้ถือหุ้น	ร้อยละ	(47.96)	(10.88)	0.79
7. กำไรสุทธิต่อหุ้น	บาท/หุ้น	(3.70)	(1.10)	0.08
8. กำไรก่อนดอกเบี้ยและภาษี	ร้อยละ	(101.33)	(28.14)	(3.62)
อัตราส่วนแสดงประสิทธิภาพในการดำเนินงาน (Efficiency Ratio)				
1. อัตราผลตอบแทนจากสินทรัพย์	ร้อยละ	(29.64)	(6.93)	0.47
2. อัตราผลตอบแทนจากสินทรัพย์ถาวร	ร้อยละ	(73.80)	(42.30)	1.55
3. อัตราส่วนหมุนเวียนทรัพย์สิน	เท่า	0.32	(0.26)	0.31
อัตราส่วนวิเคราะห์นโยบายทางการเงิน (Financial Policy Ratio)				
1. อัตราส่วนหนี้สินต่อส่วนของผู้ถือหุ้น	เท่า	0.73	0.55	0.58
มูลค่าตามบัญชี	บาท/หุ้น		9.56	10.70
ข้อมูลทางการเงินอื่นๆ				
กำไรสุทธิก่อนดอกเบี้ยจ่าย ภาษีเงินได้ ค่าเสื่อมราคา และรายการตัดบัญชี (EBITDA)	ล้านบาท	(1,713.3)	101.80	950.4

#### 14. การวิเคราะห์และคำอธิบายของฝ่ายจัดการ

## ผลการดำเนินงานของบริษัท

ผลการดำเนินงานของบมจ.อสมท ในปี 2560 ได้บันทึกการด้อยค่าสินทรัพย์ ทำให้สัดส่วนรายได้และค่าใช้จ่ายไม่สัมพันธ์กัน มีผลให้บริษัทมีผลขาดทุนสุทธิ จำนวน 2,543 ล้านบาท เพิ่มขึ้นจากปี 2559 คิดเป็นร้อยละ 236 โดยเป็นขาดทุนสุทธิส่วนที่เป็นของบริษัทใหญ่ จำนวน 2,542 ล้านบาท หรือคิดเป็นขาดทุน 3.70 บาทต่อหุ้น ซึ่งทางฝ่ายจัดการได้ให้ข้อมูลและสาเหตุการเปลี่ยนแปลง รวมถึงอธิบายรายละเอียดการดำเนินงาน และมาตรการปรับเปลี่ยนเพื่อพัฒนาความสามารถในการแข่งขันของธุรกิจต่างๆ ดังนี้

ผลการดำเนินงานของ บมจ. อสมท และ บริษัทย่อย

หน่วย : ล้านบาท (ตรวจสอบแล้ว)

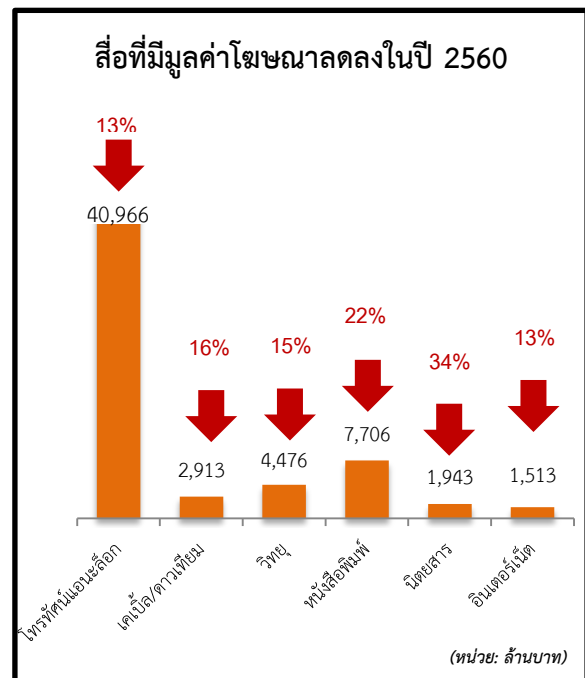
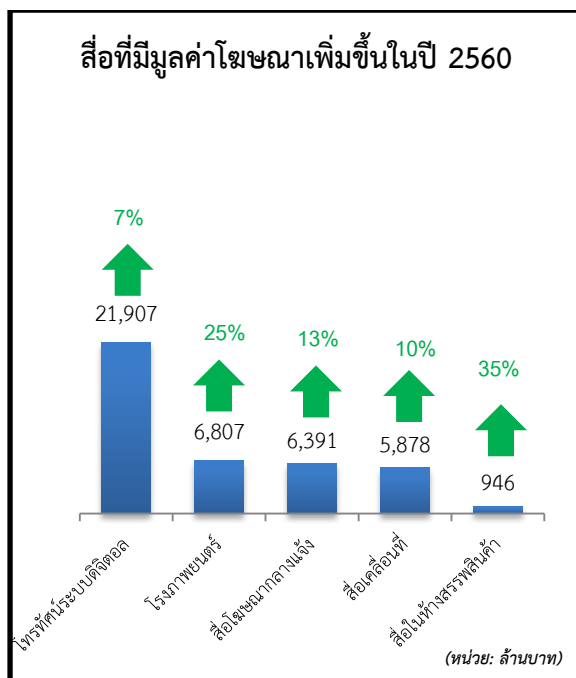
	ปี 2560	ปี 2559	ร้อยละ
<b>รายได้รวม</b>	<b>2,736</b>	<b>2,891</b>	<b>-5</b>
โทรศัพท์	1,002	1,142	-12
วิทยุ	747	806	-7
ธุรกิจสื่อใหม่	59	137	-57
โครงข่ายดิจิทัล	363	194	87
ร่วมดำเนินกิจการ	459	421	9
ผลประโยชน์พิเศษนอกเหนือสัญญา	46	47	-
อื่นๆ	60	144	-58
<b>ค่าใช้จ่ายรวม</b>	<b>5,549*</b>	<b>3,762</b>	<b>48</b>
<b>กำไร (ขาดทุน) สำหรับปี</b>	<b>(2,543)</b>	<b>(758)</b>	<b>-236</b>
กำไร (ขาดทุน) ส่วนที่เป็นของส่วนได้เสียที่ไม่มีอำนาจควบคุม	(3.70)	(1.07)	-246
<b>กำไร (ขาดทุน) ส่วนที่เป็นของบริษัทใหญ่</b>	<b>(2,542)</b>	<b>(735)</b>	<b>-246</b>
กำไร (ขาดทุน) ต่อหุ้นขั้นพื้นฐาน (บาท)	(1)	(23)	96

## หมายเหตุ

\*รายการบันทึกด้อยค่าใบอนุญัตโทรทัศนดิจิทัล อุปกรณ์โครงข่าย และสิ่งอำนวยความสะดวก ถูกบันทึกรวมอยู่ในรายการค่าใช้จ่ายดำเนินงาน ซึ่งมีรายละเอียดอธิบายเพิ่มเติม ในหมายเหตุประกอบงบการเงิน ข้อที่ 5 เรื่อง ค่าใช้จ่ายตามลักษณะ

ภาพรวมอุตสาหกรรม

อุตสาหกรรมสื่อยังคงมีการใช้งบประมาณลดลงต่อเนื่องจากปีก่อน โดยบริษัท นิลเอ็น (ประเทศไทย) รายงานการใช้งบประมาณในปี 2560 มีจำนวน 101,445 ล้านบาท ลดลงร้อยละ 6.0 เมื่อเทียบกับปี 2559 งบประมาณลดลงมากที่สุดในการประเภทสิ่งพิมพ์ได้แก่ นิตยสารและหนังสือพิมพ์ สำหรับสื่อหลักเช่น โทรทัศน์ และวิทยุ ต่างก็มีอัตราการใช้งบประมาณที่ลดลงเช่นกัน การใช้งบประมาณในโทรทัศน์ระบบ อดนาล็อกมีมูลค่า 40,966 ล้านบาท ลดลงร้อยละ 13.1 ขณะที่โทรทัศน์ระบบดิจิตอลมีมูลค่า 21,907 ล้านบาท เพิ่มขึ้นร้อยละ 7.4 สื่อวิทยุงบประมาณมีมูลค่า 4,476 ล้านบาท ลดลงร้อยละ 14.9 เมื่อเทียบกับช่วงเดียวกันของปีก่อน



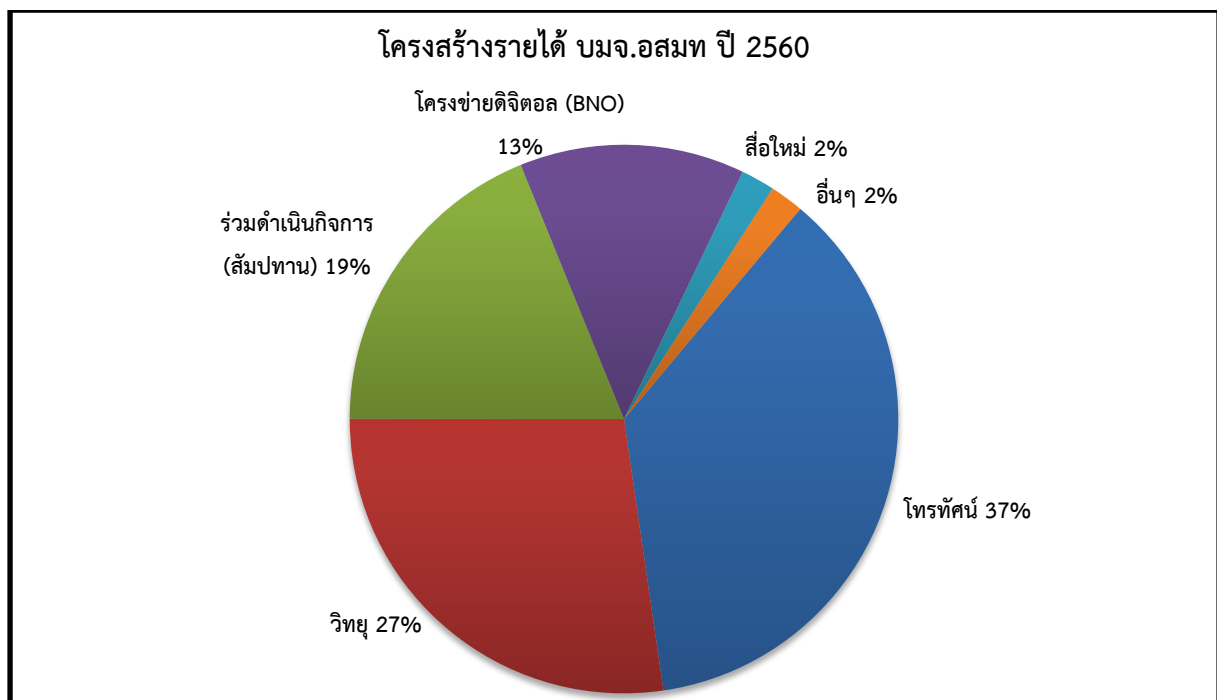
### รายได้รวม

จากการใช้โฆษณาที่ลดลงอย่างต่อเนื่องโดยเฉพาะสื่อดั้งเดิมอย่าง โทรทัศน์และวิทยุ ส่งผลกระทบต่อการดำเนินงานของ บมจ.อสมท ค่อนข้างมาก เนื่องจากธุรกิจโทรทัศน์และธุรกิจวิทยุ เป็นธุรกิจหลักของบริษัทฯ และทั้ง 2 ธุรกิจสร้างรายได้ให้กับบริษัทฯ มากกว่าร้อยละ 64 ของรายได้ทั้งหมด

โดยในปี 2560 บมจ.อสมท มีรายได้รวมทั้งสิ้นจำนวน 2,736 ล้านบาท ลดลงร้อยละ 5 จากช่วงเดียวกันของปีก่อน โครงสร้างรายได้จากธุรกิจต่างๆ มีดังนี้

- ธุรกิจโทรทัศน์ ร้อยละ 37
- ธุรกิจวิทยุ ร้อยละ 27
- ธุรกิจร่วมดำเนินกิจการ (สัมปทาน) ร้อยละ 19
- รายได้จากการให้บริการโครงข่ายโทรทัศน์ภาคพื้นดินระบบดิจิทัล (BNO) ร้อยละ 13
- ธุรกิจสื่อใหม่ (สื่อออนไลน์ต่าง ๆ ของ อสมท และโทรทัศน์ดาวเทียม MCOT Satellite Network) ร้อยละ 2
- รายได้อื่นๆ ร้อยละ 2



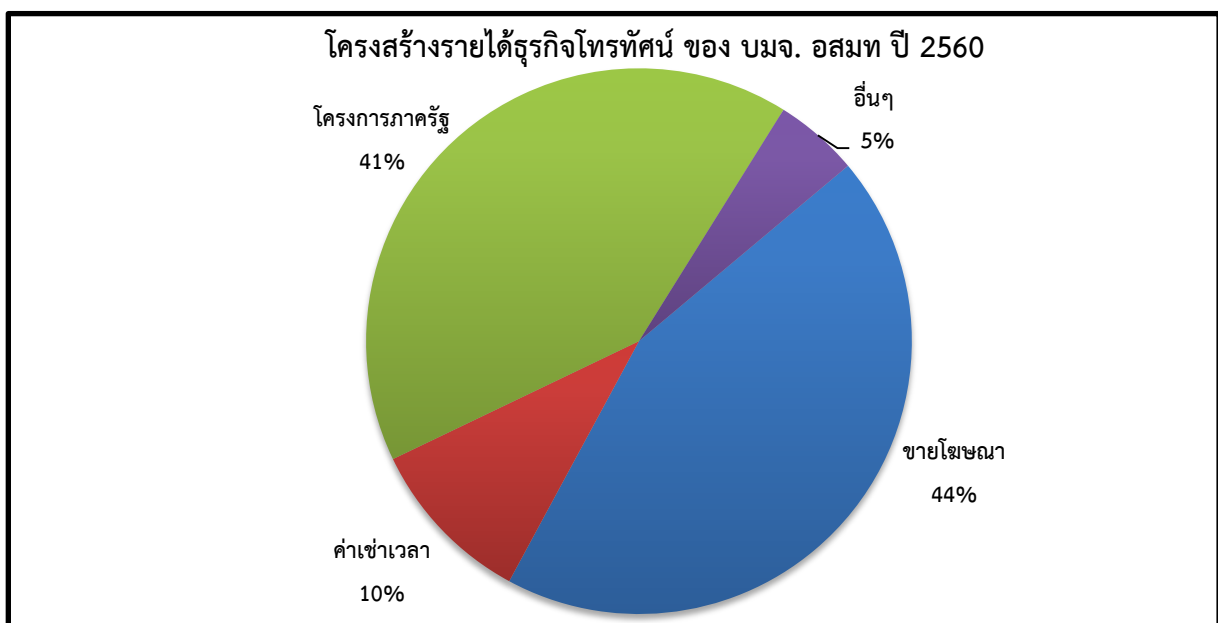


แม้ว่ารายได้จากธุรกิจหลักจะลดลงกว่าในอดีตมาก แต่บริษัทฯ ได้พยายามเพิ่มช่องทางในการหารายได้ให้หลากหลายขึ้น รวมถึงการปรับรูปแบบในการหารายได้จากธุรกิจหลัก และใช้สินทรัพย์ที่มีอยู่ให้เกิดประโยชน์สูงสุด

#### ธุรกิจโทรทัศน์

บมจ.อสมท มีรายได้จากธุรกิจโทรทัศน์ ปี 2560 จำนวน 1,002 ล้านบาท ลดลงร้อยละ 12 เมื่อเทียบกับช่วงเดียวกันของปี 2559 แต่ดีกว่าภาพรวมของตลาด (นิลเส้นรายงาน การใช้โฆษณาของอุตสาหกรรมในโทรทัศน์ แอ นะล็อกเมื่อเทียบกับปีก่อนลดลงร้อยละ 13) ธุรกิจโทรทัศน์ของ บมจ. อสมท มีโครงสร้างรายได้แยกประเภทดังนี้

- รายได้จากการขายโฆษณาคิดเป็นสัดส่วน ร้อยละ 44
- รายได้จากค่าเช่าเวลา คิดเป็นสัดส่วน ร้อยละ 10
- รายได้จากโครงการภาครัฐ / รัฐวิสาหกิจคิดเป็นสัดส่วน ร้อยละ 41
- รายได้จากการดำเนินงานอื่นคิดเป็นสัดส่วน ร้อยละ 5

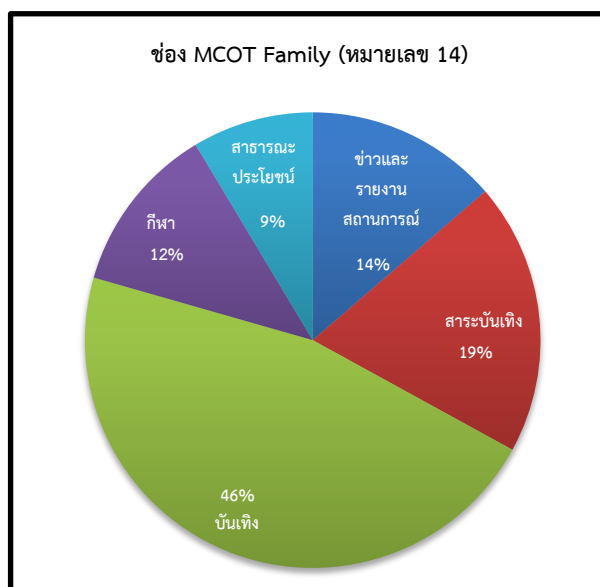
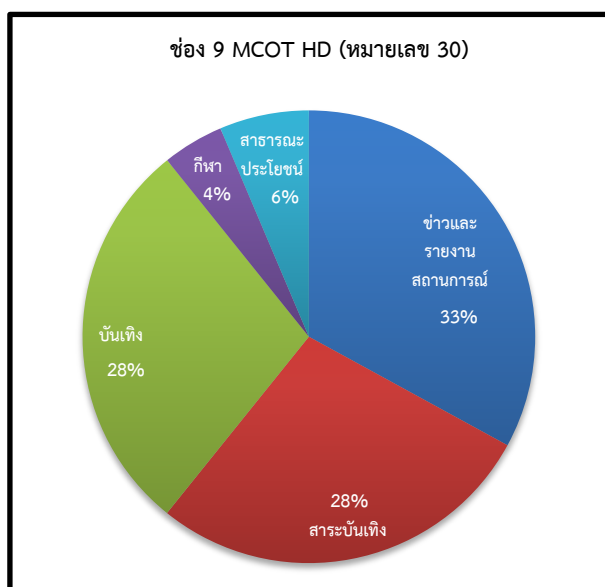




ปี 2560 บมจ.อสมท มีรายได้ขายโฆษณาให้กลุ่มลูกค้าเอเจนซี ลดลงตามแนวโน้มของอุตสาหกรรม ขณะที่รายได้จากการประชาสัมพันธ์โครงการภาครัฐและรัฐวิสาหกิจเพิ่มขึ้นค่อนข้างมาก โดยเพิ่มขึ้นถึงร้อยละ 14 เมื่อเทียบกับปีก่อน เนื่องจากในปี 2560 หน่วยงานภาครัฐใช้งบประมาณประชาสัมพันธ์โครงการต่างๆ เพื่อให้ความรู้ สร้างความเข้าใจให้กับประชาชน ผ่านกิจกรรมและสื่อต่างๆ มากขึ้นเมื่อเทียบกับปีก่อน โดย บมจ. อสมท สามารถตอบสนองความต้องการของหน่วยงานภาครัฐได้ดี จากความครอบคลุมของสื่อที่มีอยู่ เมื่อเทียบกับผู้ประกอบการรายอื่นๆ

การปรับผังรายการ ตั้งแต่เดือนกรกฎาคม ในช่อง 9 MCOT HD (หมายเลข 30) ได้ลดสัดส่วนรายการจ้างผลิตที่ต้นทุนผลิตสูง และรวมถึงลดสัดส่วนรายการที่เป็นการให้เวลาเช่า ทำให้รายได้จากการให้เช่าเวลาลดลง โดยได้นำรายการ เอเชียนซีรีส์ และรายการสารคดีสัตว์โลก เข้ามาทดแทนในช่วงเวลาดังกล่าว จากความชัดเจนของผังรายการและรูปแบบรายการที่นำเสนอทำให้ความนิยมรายการ (Rating) ของสถานีโทรทัศน์ช่อง 9 MCOT HD ปรับตัวในทางที่ดีขึ้น โดยได้ขยับจากอันดับที่ 13 ขึ้นมาสู่อันดับ 10 ตั้งแต่เดือนกันยายนที่ผ่านมา และวางเป้าหมายที่จะขยับอันดับความนิยมขึ้นเป็นอันดับ 8 ในระยะเวลาอันใกล้ต่อไป

ช่อง MCOT Family หมายเลข 14 คัดสรรสิ่งดีๆ เพื่อคุณ ด้วยการปรับเพิ่มความสดใสให้กับช่อง ตั้งแต่การปรับโลโก้ ปรับผังรายการใส่ความบันเทิงสำหรับครอบครัว รวมทั้งเพิ่มเวลารายการประเภท Home Shopping เพื่อเป็นช่องทางหารายได้ใหม่ๆ ในอนาคต ซึ่งเริ่มมีทิศทางที่ดี และทำให้มีเรตติ้งขยับสูงขึ้น



### ธุรกิจวิทยุ

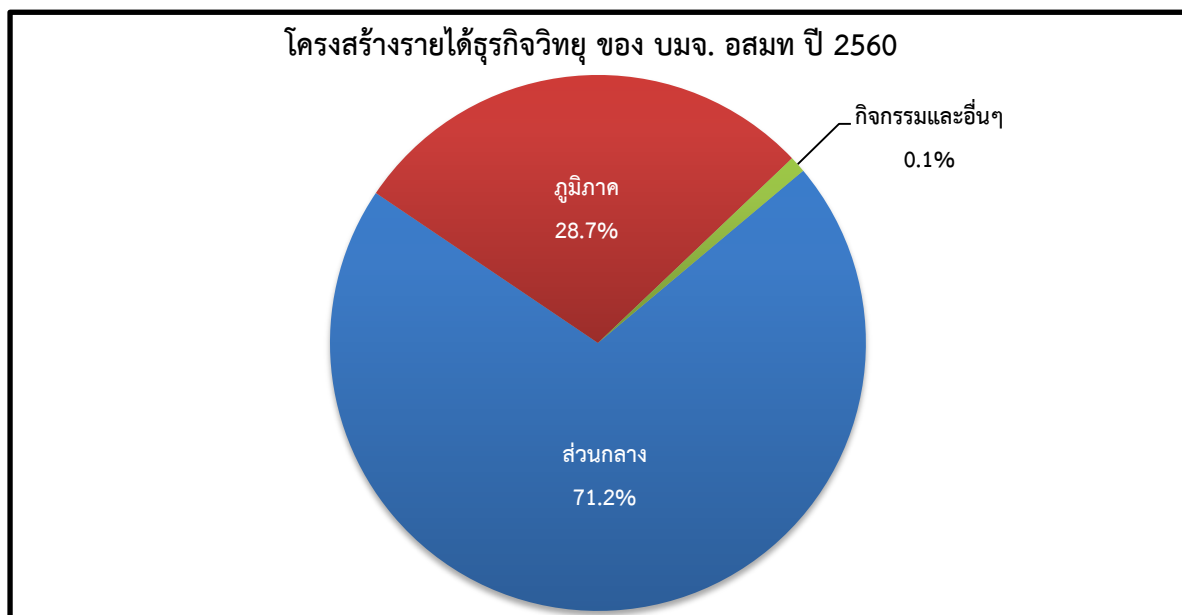
แม้ว่าพฤติกรรมการฟังวิทยุจะเริ่มมีการเปลี่ยนแปลง ด้วยอุปกรณ์และช่องทางรับฟังที่หลากหลาย แต่คลื่นวิทยุของ บมจ. อสมท ยังมีจำนวนผู้ฟังที่เหนียวแน่น ให้การตอบรับอย่างดีเสมอมา ด้วยช่องทางต่างๆ ที่บริษัทฯ ได้เตรียมการรองรับให้ผู้ฟังสามารถรับฟังรายการสะดวกยิ่งขึ้น เช่น การรับฟังออนไลน์ การรับฟังผ่านแอปพลิเคชัน และการรับฟังผ่านเฟซบุ๊กไลฟ์

อีกทั้ง บมจ.อสมท เริ่มรับรู้รายได้จากคลื่น Mellow FM 97.5 MHz ในเดือนกรกฎาคม หลังจากยุติออกอากาศคลื่น SeedMCOT ตั้งแต่ต้นปี 2560 ทำให้รายได้จากธุรกิจวิทยุปี 2560 มีจำนวน 746.7 ล้านบาท แม้รายได้จะลดลงจากช่วงเดียวกันของปีก่อน ร้อยละ 7 แต่ภาพรวมธุรกิจวิทยุ อสมท ยังดีกว่าภาพรวมของตลาดวิทยุที่ลดลงถึงร้อยละ 14.9



ธุรกิจวิทยุ อสมท มีโครงสร้างรายได้ ดังนี้

- รายได้จากวิทยุในส่วนกลาง ร้อยละ 71.2
- รายได้จากวิทยุในส่วนภูมิภาค ร้อยละ 28.7
- รายได้จากกิจกรรมและอื่นๆ ร้อยละ 0.1



สำหรับคลื่นวิทยุที่มีผลงานโดดเด่น มีรายได้สูงสุดในปี 2560 ได้แก่ คลื่นลูกทุ่งมหานคร FM 95 MHz คลื่นความคิด FM 96.5 MHz คลื่นความคิด FM 100.5 MHz News Network และ MET 107 MHz ตามลำดับ

นอกจากนี้ บมจ. อสมท ยังได้พัฒนาและต่อยอดธุรกิจ ด้วยการผลิตเนื้อหารายการ (content) ใหม่ๆ โดยใช้จุดแข็งของผู้ดำเนินรายการทางวิทยุ นำมาออกอากาศทางสื่อโซเชียล เช่น รายการ Talk Together รายการสัมภาษณ์แขกรับเชิญพิเศษสุด exclusive ที่อยู่เป็นกระแส ในมุมมองและประเด็นที่ต่างออกไป จากผู้จัดรายการมากความสามารถ ติดตามได้ทางเฟซบุ๊ก แฟนเพจ MCOT Radio Network

### ธุรกิจสื่อใหม่

รายได้ธุรกิจสื่อใหม่ ประกอบด้วย 1) รายได้จากธุรกิจการให้เช่าช่องรายการบนดาวเทียม และ 2) รายได้จากสื่อออนไลน์ต่างๆ ในปี 2560 บมจ.อสมท มีรายได้จำนวน 58.6 ล้านบาทลดลงร้อยละ 57 เมื่อเทียบกับปี 2559 เนื่องจากบริษัทฯ ยุติการให้บริการช่องสัญญาณดาวเทียม Ku-band ตั้งแต่กรกฎาคม 2559 พร้อมทั้งยกเลิกการเช่าใช้ช่องสัญญาณดาวเทียม Ku-band เพื่อควบคุมค่าใช้จ่าย อย่างไรก็ตามบริษัทฯ สามารถเพิ่มรายได้จากการให้บริการช่องสัญญาณดาวเทียม C-band ด้วยจำนวนลูกค้าที่เพิ่มขึ้นจากปีก่อน รวมถึงรายได้ที่เพิ่มจากการให้บริการในสื่อออนไลน์ จากการนำเนื้อหา (Contents) ที่บริษัทเป็นเจ้าของลิขสิทธิ์เผยแพร่ทางสื่อออนไลน์ เช่น YouTube, Website

### ธุรกิจร่วมดำเนินงานกิจการ

รายได้จากธุรกิจร่วมดำเนินงานกิจการจำนวน 459 ล้านบาท เพิ่มขึ้นจากช่วงเดียวกันของปีก่อน ร้อยละ 9 เนื่องจากมีการบันทึกทรัพย์สินเครื่องส่งสัมปทานเพิ่มจาก บมจ. ทูริวิชั่นส์



### ธุรกิจการให้บริการโครงข่ายโทรทัศน์ระบบดิจิทัล (BNO)

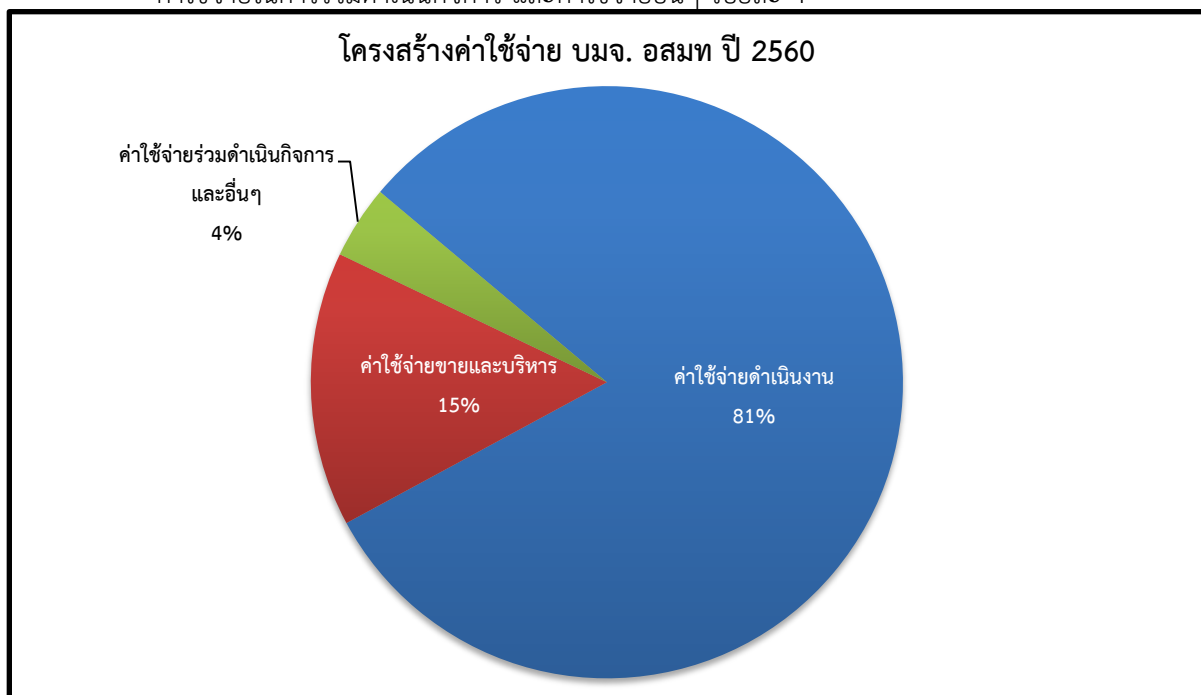
รายได้จากธุรกิจการให้บริการโครงข่ายโทรทัศน์ระบบดิจิทัลปี 2560 จำนวน 362 ล้านบาท เพิ่มขึ้นจากปี 2559 ร้อยละ 87 ปัจจุบันโครงข่ายฯ ของ บมจ.อสมท ครอบคลุมพื้นที่มากกว่าร้อยละ 95 ของครัวเรือนทั่วประเทศ ซึ่งเป็นไปตามกรอบระยะเวลาของคณะกรรมการกิจการกระจายเสียง กิจการโทรทัศน์ และกิจการโทรคมนาคมแห่งชาติ (กสทช.)

### ค่าใช้จ่ายรวม

บมจ.อสมท มีค่าใช้จ่ายรวมของปี 2560 จำนวน 5,549 ล้านบาท เพิ่มขึ้นร้อยละ 48 เมื่อเทียบกับช่วงเดียวกันของปี 2559 เนื่องจากบริษัทบันทึกการด้อยค่าใบอนุญาตดิจิทัล อุปกรณ์โครงข่าย และสิ่งอำนวยความสะดวก จำนวน 2,087 ล้านบาท ซึ่งเป็นรายการที่ถูกบันทึกภายใต้ค่าใช้จ่ายดำเนินงานด้านโทรทัศน์และวิทยุ ทำให้ค่าใช้จ่ายดำเนินงานโทรทัศน์และวิทยุ มีจำนวน 4,473 ล้านบาท คิดเป็นร้อยละ 81 ของค่าใช้จ่ายทั้งหมด สำหรับค่าใช้จ่ายด้านอื่นๆ บริษัทฯ สามารถควบคุมค่าใช้จ่ายขายให้ลดลงร้อยละ 26 และค่าใช้จ่ายบริหาร ลดลงร้อยละ 13 เมื่อเทียบกับช่วงเดียวกันของปี 2559

ในปี 2560 บมจ.อสมท มีโครงสร้างค่าใช้จ่ายดังนี้

- ค่าใช้จ่ายในการดำเนินงานโทรทัศน์และวิทยุ ร้อยละ 81
- ค่าใช้จ่ายในการขายและบริหาร ร้อยละ 15
- ค่าใช้จ่ายในการร่วมดำเนินกิจการ และค่าใช้จ่ายอื่นๆ ร้อยละ 4



หากไม่มีการบันทึกการด้อยค่านี้ บมจ.อสมทจะมีค่าใช้จ่ายรวม 3,462 ล้านบาท ซึ่งถือว่า บริษัทฯ สามารถควบคุมค่าใช้จ่ายดำเนินงานได้มีประสิทธิภาพมากขึ้น ทำให้ค่าใช้จ่ายลดลงร้อยละ 8 เมื่อเทียบกับปี 2559

การด้อยค่าสินทรัพย์ดังกล่าว เป็นการปฏิบัติตามมาตรฐานบัญชี ฉบับที่ 36 เรื่องการด้อยค่าของสินทรัพย์ เพื่อให้สะท้อนมูลค่าของทรัพย์สินที่แท้จริง ซึ่งได้ประเมินมูลค่ายุติธรรมจากข้อมูลและสมมติฐานที่ได้ทบทวนจากประสบการณ์ของฝ่ายบริหารอย่างสมเหตุสมผล ครอบคลุมการคาดการณ์ด้านรายได้ ค่าใช้จ่าย อัตราการเจริญเติบโต และประมาณการกระแสเงินสดในอนาคต ที่สะท้อนผลการดำเนินงานภายใต้สถานการณ์การแข่งขันธุรกิจทีวีดิจิทัลในปัจจุบัน ซึ่งจะมีการทบทวนปัจจัยและข้อบ่งชี้ต่างๆ ตามรอบระยะเวลา

**หมายเหตุ:**

ค่าใช้จ่ายด้อยค่าใบอนุญาตดิจิทัล อุปกรณ์โครงข่าย และ สิ่งอำนวยความสะดวก จำนวน 2,087 ล้านบาท ประกอบด้วยรายละเอียดดังนี้

- ด้อยค่าใบอนุญาตโทรทัศน์ระบบดิจิทัล หมดหมู่อุปกรณ์แบบความคมชัดสูง (ช่อง 9 MCOT HD หมายเลข 30) จำนวน 1,266 ล้านบาท
- ด้อยค่าใบอนุญาตโทรทัศน์ระบบดิจิทัล หมดหมู่อุปกรณ์แบบความคมชัดสูง (ช่อง MCOT Family หมายเลข 14) จำนวน 473 ล้านบาท
- ด้อยค่าอุปกรณ์โครงข่าย และสิ่งอำนวยความสะดวก จำนวน 387 ล้านบาท

โดยฝ่ายบริหารได้ประเมินมูลค่าที่คาดว่าจะได้รับคืน ซึ่งคำนวณจากกระแสเงินสดที่จะเกิดขึ้นในอนาคต จากการใช้สินทรัพย์อย่างต่อเนื่อง ภายใต้สมมติฐานที่ฝ่ายบริหารได้ใช้ดุลยพินิจ อย่างสมเหตุสมผล และคำนึงถึงข้อบ่งชี้ทั้งภายนอกและภายใน เช่น สภาพเศรษฐกิจ มาตรการทางการเงินในอุตสาหกรรม และทิศทางการดำเนินธุรกิจในอนาคต มีผลให้บริษัทฯ บันทึกด้อยค่าใบอนุญาตโทรทัศน์ระบบดิจิทัล หมดหมู่อุปกรณ์แบบความคมชัดสูง และอุปกรณ์โครงข่าย และสิ่งอำนวยความสะดวก ยังคงมีมูลค่าตามบัญชี ณ วันที่ 31 ธันวาคม 2560 จำนวน 1,166 ล้านบาท และ 146 ล้านบาท ตามลำดับ

**ขาดสุทธิและความสามารถในการทำกำไร**

แม้ว่ารายได้รวมปี 2560 ต่ำกว่าในปี 2559 อีกทั้งมีรายการค่าใช้จ่ายพิเศษจากการบันทึกด้อยค่าสินทรัพย์ ส่งผลให้ บมจ.อสมท มีผลขาดทุนสุทธิ 2,543 ล้านบาท ขาดทุนเพิ่มขึ้นร้อยละ 236 จากปี 2559 แต่หากพิจารณาการดำเนินงานปกติที่ไม่มีค่าใช้จ่ายด้อยค่าสินทรัพย์ บมจ.อสมท จะมีผลขาดทุนก่อนภาษีจำนวน 726 ล้านบาท ซึ่งถือว่าการดำเนินงานมีประสิทธิภาพดีขึ้นกว่าปีก่อนร้อยละ 17

**สินทรัพย์ หนี้สิน และส่วนของผู้ถือหุ้น**

หน่วย : ล้านบาท (ตรวจสอบแล้ว)

	31 ธันวาคม 2560	31 ธันวาคม 2559	ร้อยละ
สินทรัพย์	6,958	10,199	-12
หนี้สิน	2,945	3,633	-15
ส่วนของผู้ถือหุ้น	4,013	6,566	-11

ณ วันที่ 31 ธันวาคม 2560 บริษัทมีสินทรัพย์รวม 6,958 ล้านบาท หนี้สินจำนวน 2,945 ล้านบาท และมี ส่วนของผู้ถือหุ้นจำนวน 4,013 ล้านบาท แม้ว่าในปี 2560 จะมีการบันทึกรายการด้อยค่าฯ ซึ่งมีผลให้ตัวเลขค่าใช้จ่ายดำเนินงานสูงขึ้นอย่างมีนัยสำคัญ อย่างไรก็ตาม บมจ.อสมท ยังมีรายการเงินสด/รายการเทียบเท่า เงินลงทุนระยะสั้น และเงินฝากที่มีภาระผูกพัน จำนวน 1,167 ล้านบาท ที่แสดงไว้ในงบแสดงฐานะทางการเงิน ซึ่งสะท้อนถึงสถานะที่มั่นคงของบริษัทดังเช่นที่ผ่านมา

**ความสามารถในการบริหารทรัพย์สิน****1. คุณภาพของลูกหนี้การค้า**

บริษัทฯ มีลูกหนี้ที่ยังไม่ถึงกำหนดและมีอายุไม่เกิน 6 เดือน ในอัตราส่วนร้อยละ 52 ของลูกหนี้การค้าทั้งหมด โดยในปี 2560 จำนวนลูกหนี้การค้าทั้งหมดลดลงร้อยละ 14 เมื่อเทียบกับปี 2559 กลุ่มบริษัทไม่มีการกระจุกตัวของความเสี่ยงด้านการให้สินเชื่อที่เกิดจากลูกหนี้การค้า เนื่องจากมีลูกหนี้ค่าโฆษณาและค่าเช่าเวลาจำนวนมากราย และจากประสบการณ์การเก็บหนี้ในอดีตของกลุ่มบริษัท โอกาสเก็บหนี้ไม่ได้นั้นสอดคล้องกับค่าเผื่อหนี้สงสัยจะสูญที่ได้บันทึกเอาไว้ ด้วยเหตุผลเหล่านี้ทำให้ผู้บริหารเชื่อว่าไม่มีความเสี่ยงจากการให้สินเชื่อในลูกหนี้การค้ามากไปกว่าจำนวนที่ได้สำรองไว้

**2. สินค้าคงเหลือ**

บริษัทฯ มีสินค้าคงเหลือในปี 2560 จำนวน 2.0 ล้านบาท ลดลงจากปี 2559 จำนวน 4.2 ล้านบาท โดยสินค้าคงเหลือสุทธิแบ่งเป็นลิขสิทธิ์ภาพยนตร์และรายการที่ผลิตเอง DVD/CD สารคดีแม่น้ำโขง และภาพยนตร์เฉลิมพระเกียรติเกิดเกล้า ซึ่งบริษัทยังสามารถหาประโยชน์จากสินค้าคงเหลือดังกล่าวได้อีก เนื่องจากยังไม่เสื่อมสภาพหรือล้าสมัย

**3. เงินลงทุนชั่วคราว**

หน่วย : ล้านบาท

	31 ธันวาคม 2560	31 ธันวาคม 2559
เงินฝากประจำธนาคาร รวม	65.79	827.73

บริษัทฯ มีเงินลงทุนชั่วคราว เป็นเงินฝากธนาคารที่มีระยะเวลาไม่เกินเกินกว่า 3 เดือน ณ สิ้นปี 2560 จำนวน 65.79 ล้านบาท ซึ่งลดลงร้อยละ 92 จากปีที่ผ่านมา เนื่องจากได้จ่ายค่าประมูลใบอนุญาตโทรทัศน์ดิจิตอลฯ ในงวดชำระที่สี่ (เดือนพฤษภาคม 2560) และลงทุนในการขยายโครงข่ายโทรทัศน์ระบบดิจิตอลภาคพื้นดิน รวมจำนวน 532 ล้านบาท ทำให้สัดส่วนเงินลงทุนชั่วคราวของบริษัทฯ ลดลง

**4. ส่วนประกอบของทรัพย์สินอื่น และสาเหตุของการเปลี่ยนแปลง**

ณ สิ้นปี 2560 บริษัทฯ มีสินทรัพย์ จำนวน 6,958 ล้านบาท ลดลงจากปีก่อนจำนวน 3,241 ล้านบาท โดยส่วนหนึ่งเนื่องจากการตั้งด้อยค่าใบอนุญาตโทรทัศน์ดิจิตอล อุปกรณ์โครงข่าย และสิ่งอำนวยความสะดวก ส่งผลให้ ณ สิ้นปี 2560 บมจ.อสมท เหลือเพียงใบอนุญาตโทรทัศน์ดิจิตอลหมวดหมู่ทั่วไปแบบความคมชัดสูง โดยมีมูลค่าคงเหลือ 1,167 ล้านบาท และอุปกรณ์โครงข่าย และสิ่งอำนวยความสะดวก โดยมีมูลค่าคงเหลือ 146 ล้านบาท

**สภาพคล่องและความเพียงพอของเงินทุน**

คำสั่งหัวหน้าคณะรักษาความสงบแห่งชาติ ที่ 76/2559 เรื่องมาตรการส่งเสริมการประกอบกิจการวิทยุกระจายเสียง วิทยุโทรทัศน์ และกิจการโทรคมนาคม เพื่อประโยชน์สาธารณะ เมื่อวันที่ 20 ธันวาคม 2559 ได้ผ่อนผันระยะเวลาการชำระค่าธรรมเนียมใบอนุญาตส่วนที่เหลือ (ตั้งแต่งวดที่สี่เป็นต้นไป) ทำให้บริษัทฯ สามารถบริหารเงินสดได้อย่างมีประสิทธิภาพ สอดคล้องกับสถานการณ์การแข่งขัน โดยบริษัทฯ มีเงินสด/รายการเทียบเท่าเงินลงทุนระยะสั้น และเงินฝากที่มีภาระผูกพัน จำนวน 1,167 ล้านบาท แบ่งเป็น เงินสดและรายการเทียบเท่าเงินสดเป็นจำนวน 566.76 ล้านบาท เพิ่มขึ้นจากปีที่ผ่านมาร้อยละ 27 มีอัตราส่วนสภาพคล่อง 1.18 เท่า อัตราส่วนสภาพคล่องกระแสเงินสด -0.01 เท่า

อัตราส่วนทั้งสองมีการเปลี่ยนแปลงจากปีที่ผ่านมา เนื่องจากการบริหารเงินสดและเงินฝากระยะสั้นตามที่ได้กล่าวไปแล้วข้างต้น และบริษัทมีอัตราส่วนทุนหมุนเวียนเร็ว 0.98 เท่า ลดลงจากปีที่ผ่านมาร้อยละ 10

อัตราส่วนหนี้สินต่อส่วนของผู้ถือหุ้น 0.73 เท่า เพิ่มขึ้นจากปีก่อน 0.18 เท่า ส่วนหนึ่งมาจากบันทึกการด้อยค่าใบอนุญาตโทรทัศน์ดิจิทัล รวมทั้ง อุปกรณ์โครงข่าย และสิ่งอำนวยความสะดวก ทำให้ส่วนของผู้ถือหุ้นเปลี่ยนแปลงจากกำไรสะสมที่ลดลง แต่อย่างไรก็ดี บริษัทฯ มีความพร้อมและความสามารถในการจัดหาแหล่งเงินทุนเพิ่มเติม หากเกิดกรณีที่เงินทุนไม่เพียงพอ ต่อการดำเนินการ โดยคณะกรรมการฯ ได้เห็นชอบกรอบการใช้สินเชื่อจากธนาคารพาณิชย์ วงเงิน 1,000 ล้านบาท เพื่อดำเนินธุรกิจอย่างมีประสิทธิภาพ

### **ปัจจัยที่มีผลกระทบต่อผลการดำเนินงานในอนาคต**

บริษัทฯ ได้พิจารณาและรวบรวมปัจจัยต่างๆ ที่อาจส่งผลต่อการดำเนินงานในอนาคตดังนี้

1. การประมูลใบอนุญาตโทรทัศน์ดิจิทัล ในช่วงปลายปี 2556 และเริ่มออกอากาศอย่างเป็นทางการในเดือนพฤษภาคม 2557 ได้ทำให้ภูมิทัศน์สื่อ (Media Landscape) มีการเปลี่ยนแปลงจากเดิมที่มีผู้ประกอบการเพียง 6 ราย เป็น 17 ราย 24 ช่อง ทำให้โอกาสที่ส่วนแบ่งผู้ชมและเงินโฆษณาจะถูกกระจายไปยังผู้ประกอบการรายใหม่ๆ มีมากขึ้น

1.1. บริษัทฯ ได้พยายามปรับผังรายการช่อง 9 MCOT HD (หมายเลข 30) เพื่อช่วงชิงความนิยม (Rating) จากผู้ชม ทุกเพศ ทุกวัย ล่าสุดเมื่อเดือนกรกฎาคม 2560 ได้ปรับผังรายการอีกครั้ง ทำให้ ช่อง 9 MCOT HD (หมายเลข 30) สามารถกลับมามีความนิยม (Rating) ในอันดับ 10 ตั้งแต่เดือนกันยายนที่ผ่านมา ได้อีกครั้ง จากที่เคยอยู่ในอันดับที่ 13

1.2. ช่อง MCOT Family (หมายเลข 14) บริษัทฯ ปรับเพิ่มความสดใสให้กับช่อง ตั้งแต่การปรับโลโก้ปรับผังรายการใส่ความบันเทิงสำหรับครอบครัว รวมทั้งเพิ่มเวลารายการประเภท Home Shopping เพื่อเป็นช่องทางหารายได้ใหม่ๆ ในอนาคต

2. บริษัทฯ เป็นหนึ่งในผู้ให้บริการโครงข่ายโทรทัศน์ระบบดิจิทัล ซึ่งใบอนุญาตมีอายุ 15 ปี โดยโครงข่ายของบริษัทฯ สามารถรองรับการให้บริการช่องรายการประเภทความคมชัดสูง (HD) จำนวน 2 ช่อง และช่องรายการประเภทความคมชัดปกติ (SD) จำนวน 6 ช่อง และเริ่มมีการบันทึกรายได้จากธุรกิจให้เช่าโครงข่ายฯ ตั้งแต่ปี 2557 ปัจจุบันโครงข่ายของบริษัทฯ ครอบคลุมครัวเรือนทั่วประเทศได้มากกว่าร้อยละ 95 เป็นไปตามกรอบระยะเวลาของ กสทช. แต่บริษัทฯ ยังประสบปัญหาการค้างชำระค่าบริการโครงข่ายโทรทัศน์ระบบดิจิทัลจากผู้เช่าใช้โครงข่ายฯ บางราย ซึ่งฝ่ายบริหาร ต้องประเมินสถานการณ์ และประมาณการรายได้ที่คาดว่าจะได้รับจากลูกค้าด้วยความระมัดระวัง และเป็นเหตุจำเป็นให้ต้องดำเนินการตั้งด้อยค่าในสินทรัพย์ดังกล่าว ซึ่งได้ให้รายละเอียดค่าใช้จ่ายไว้ข้างต้น

3. บริษัทฯ ดำเนินการผลิตและออกอากาศวิทยุ 62 สถานีทั่วประเทศ โดยแผนแม่บทการบริหารคลื่นความถี่ พ.ศ. 2555 กำหนดให้ส่งมอบคลื่นความถี่ทั้งหมดคืนให้กับ กสทช. ภายในเดือนเมษายน 2560 ทั้งนี้ ตามคำสั่งหัวหน้าคณะรักษาความสงบแห่งชาติ ที่ 76/2559 เรื่องมาตรการส่งเสริมการประกอบกิจการวิทยุกระจายเสียง วิทยุโทรทัศน์ และกิจการโทรคมนาคม เพื่อประโยชน์สาธารณะ เมื่อวันที่ 20 ธันวาคม 2559 กำหนดให้ส่วนราชการ รัฐวิสาหกิจ หรือหน่วยงานของรัฐยังคงมีสิทธิในการประกอบกิจการวิทยุกระจายเสียงและการถือครองคลื่นความถี่ดังกล่าวได้ตามขอบเขตและสิทธิเดิม ส่งผลให้บริษัทฯ ยังคงสามารถดำเนินกิจการวิทยุบนคลื่นความถี่เดิมได้ต่อไปตามระยะเวลาที่ระบุในคำสั่งดังกล่าว



4. บริษัทฯ มีสัญญาร่วมดำเนินกิจการกับบริษัทเอกชนจำนวน 2 ราย โดยมีรายละเอียดดังนี้

4.1. บริษัท ทูริซันส์ เคเบิล จำกัด (มหาชน) – ออกอากาศโทรทัศน์แบบบอกรับสมาชิก บริษัทฯ มีรายได้จากส่วนแบ่งร้อยละ 6.5 ของรายได้ บมจ. ทูริซันส์ เคเบิล โดยมีรายได้ขั้นต่ำต่อปี 30-35 ล้านบาท มีระยะเวลาสิ้นสุดสัญญาในปี 2562

4.2. บริษัท บางกอกเอ็นเตอร์เทนเมนต์ จำกัด – ออกอากาศโทรทัศน์ในระบบอนาล็อก บริษัทฯ มีรายได้ ขั้นต่ำต่อปีโดยเฉลี่ย 200 ล้านบาท และมีระยะเวลาสิ้นสุดสัญญาในปี 2563

5. บริษัทฯ มีสิทธิการถือครองและใช้ประโยชน์จากคลื่นความถี่ 2600 MHz ความกว้างของคลื่น (Bandwidth) ประมาณ 144 MHz โดย บริษัทฯ มีแผนจะนำคลื่นความถี่ไปทำธุรกิจโทรทัศน์บอกรับเป็นสมาชิก ร่วมกับคู่สัญญา ซึ่งจะให้มีรายได้ในระยะยาวตามอายุสัญญา (15 ปีนับตั้งแต่เริ่มดำเนินการเชิงพาณิชย์) ปัจจุบันอยู่ระหว่างการรอการได้รับอนุญาตจาก กสทช. เพื่อเปิดให้บริการเชิงพาณิชย์ โดยระหว่างนี้เป็นการเตรียมความพร้อมเพื่อเริ่มทำธุรกิจตามสัญญา

6. บริษัทฯ มีสินทรัพย์เป็นที่ดินขนาดใหญ่ 4 แปลง ในเขตกรุงเทพฯ รวมพื้นที่โดยประมาณ 170 ไร่ แบ่งเป็น

6.1. ที่ดินย่านรัชดาภิเษก พื้นที่ 50 ไร่

6.2. ที่ดินบริเวณที่ตั้งของสำนักงานใหญ่พื้นที่ 20 ไร่

6.3. ที่ดินบางไผ่บริเวณถนนพุทธมณฑลสาย 2 พื้นที่ 59 ไร่

6.4. ที่ดินหนองแขมพื้นที่ 40 ไร่ ซึ่งจะได้รับโอนหลังจากสิ้นสุดสัญญากับ บจ.บางกอกเอ็นเตอร์เทนเมนต์

7. ปัจจุบันบริษัทฯ ดำเนินการศึกษาแนวทางในการพัฒนาและแก้ไขข้อจำกัดต่างๆ ของที่ดินย่านรัชดา ซึ่งต้องดำเนินการตามขั้นตอนของพระราชบัญญัติการให้เอกชนร่วมลงทุนในกิจการของรัฐ พ.ศ. 2556 รวมถึงหาผู้ร่วมลงทุนในการพัฒนาที่ดิน บริษัทฯ คาดว่าโครงการพัฒนาที่ดินจะเป็นอีกแหล่งรายได้หนึ่งในอนาคต โดยสินทรัพย์ดังกล่าวได้บันทึกราคาทุนในงบแสดงฐานะทางการเงินไว้จำนวน 1,164 ล้านบาท ซึ่งบริษัทฯ ทำการประเมินราคาตลาดใหม่ เมื่อธันวาคม 2560 โดยมีราคาประเมินที่ 5,032 ล้านบาท (หมายเหตุประกอบงบการเงินข้อที่ 16 อสังหาริมทรัพย์เพื่อการลงทุน)