

ส่วนที่ 1 การประกอบธุรกิจ

1. นโยบายและภาพรวมการประกอบธุรกิจ

1.1 ภาพรวมการประกอบธุรกิจ

บริษัท บางกอก เชน ฮอस्पิตอล จำกัด (มหาชน) (“บริษัท” หรือ “BCH”) จัดทะเบียนจัดตั้งขึ้นเมื่อวันที่ 24 พฤศจิกายน 2536 เพื่อดำเนินธุรกิจในรูปของกลุ่มโรงพยาบาล และธุรกิจในสายที่เกี่ยวข้องกับการแพทย์ มีทุนจดทะเบียนเริ่มแรก 150 ล้านบาท และนำหุ้นเข้าจดทะเบียนในตลาดหลักทรัพย์แห่งประเทศไทยเมื่อวันที่ 10 พฤศจิกายน 2547 จนถึงปัจจุบันมีทุนจดทะเบียนและชำระแล้ว 2,494 ล้านบาท โดยมีกลุ่มตระกูลหาญพาณิชย์เป็นผู้ถือหุ้นใหญ่ โดยถือหุ้นในสัดส่วนร้อยละ 49.99

ปัจจุบัน บริษัทและบริษัทย่อยดำเนินการโรงพยาบาลจำนวน 11 แห่ง และโสตคลินิกอีก 2 แห่ง ตั้งอยู่ในกรุงเทพมหานครและปริมณฑล จังหวัดพระนครศรีอยุธยา จังหวัดสระบุรี จังหวัดฉะเชิงเทรา และจังหวัดเชียงราย ซึ่งแบ่งตามกลุ่มลูกค้า ดังนี้

1. กลุ่มลูกค้าระดับบน / ลูกค้าต่างประเทศ

- โรงพยาบาลเวสต์เมดิคอลเซ็นเตอร์

2. กลุ่มลูกค้าระดับกลาง - บน / ลูกค้าประกันสังคม

- โรงพยาบาลเกษมราษฎร์ บางแค
- โรงพยาบาลเกษมราษฎร์ ศรีบุรินทร์
 - คลินิก เกษมราษฎร์ ศรีบุรินทร์ แม่สาย
 - คลินิก เกษมราษฎร์ ศรีบุรินทร์ เชียงแสน
- โรงพยาบาลเกษมราษฎร์ รัตนาธิเบศร์
- โรงพยาบาลเกษมราษฎร์ สระบุรี
- โรงพยาบาลเกษมราษฎร์ ประชาชื่น
- โรงพยาบาลเกษมราษฎร์ ฉะเชิงเทรา

3. กลุ่มลูกค้าประกันสังคม

- โรงพยาบาลการุญเวช สุขุมวิท 3
- โรงพยาบาลการุญเวช ปทุมธานี
- โรงพยาบาลการุญเวช อยุธยา
- โรงพยาบาลการุญเวช รัตนาธิเบศร์

ณ วันที่ 31 ธันวาคม 2559 โรงพยาบาลในเครือ BCH มีจำนวนเตียงสำหรับผู้ป่วยในตามที่ได้จดทะเบียน (Licensed Beds) จำนวนรวมทั้งสิ้น 2,178 เตียง และห้องตรวจสำหรับให้บริการผู้ป่วยนอกจำนวน 387 ห้องตรวจ ซึ่งสามารถให้บริการรองรับผู้ป่วยนอกได้จำนวน 15,480 คนต่อวัน พร้อมแพทย์ผู้เชี่ยวชาญให้บริการตลอด 24 ชั่วโมง นอกจากนี้ บริษัทยังได้ดำเนินการปรับปรุงประสิทธิภาพการให้บริการของโรงพยาบาลในกลุ่มให้เป็นเลิศ (Medical Excellence Center) ทั้งในด้านบุคลากรทางการแพทย์ที่เชี่ยวชาญและมีประสบการณ์ อุปกรณ์ทางการแพทย์ที่ทันสมัยและมีเทคโนโลยีระดับสูง สภาพแวดล้อมในโรงพยาบาลที่มีสิ่งอำนวยความสะดวกต่างๆ แก่ลูกค้า รวมถึงการจัดตั้งศูนย์เฉพาะทางต่างๆ เพื่อให้บริการครบวงจร

โรงพยาบาลในเครือ BCH มีจุดเด่นในการดำเนินธุรกิจดังนี้

- (1) ดำเนินธุรกิจในรูปกลุ่มโรงพยาบาล โดยมีโรงพยาบาลขนาดใหญ่ 11 สาขาที่ให้บริการครอบคลุมลูกค้าทุกกลุ่ม ตั้งแต่ระดับบน ระดับกลาง และประกันสังคม นอกจากนี้ยังมีโรงพยาบาลอื่นๆ ที่เป็นพันธมิตรในการส่งต่อผู้ป่วยเข้ารับ การตรวจวินิจฉัย รักษาโรคหัวใจแบบครบวงจร ทั้งการรักษาโดยการสวนหัวใจและรักษาโดยการผ่าตัดหัวใจแบบเปิด และ แก้ไขปัญหาสาวยาคด้วยเครื่องเลเซอร์
- (2) มีรายได้ประจำจากกลุ่มลูกค้าตามโครงการภาครัฐ ทั้งนี้เครือ BCH เป็นกลุ่มโรงพยาบาลที่มีผู้ประกันตนใน โครงการประกันสังคมมากที่สุดกลุ่มหนึ่ง
- (3) มีความได้เปรียบด้านขนาดและราคาจากการจัดซื้อสินค้าของโรงพยาบาลในเครือ BCH ผ่านฝ่ายจัดซื้อกลาง
- (4) ผู้บริหารระดับสูงของบริษัทมีประสบการณ์ในการบริหาร โรงพยาบาลมากกว่า 30 ปี และมีส่วนร่วมในการ บริหารงานด้านสาธารณสุขระดับประเทศ
- (5) มีคณะแพทย์ผู้เชี่ยวชาญเฉพาะทางครบทุกสาขา
- (6) มีการจัดอบรมแพทย์ พยาบาล ทั้งภายในโรงพยาบาลและสถาบันภายนอก
- (7) มีอุปกรณ์ และเครื่องมือทางการแพทย์ที่มีเทคโนโลยีระดับสูง เช่น เครื่องมือทางการแพทย์สำหรับศูนย์หัวใจ ศูนย์สุขภาพผิวและความงาม เครื่องรักษาสาวยาคด้วยแสงเลเซอร์ (เลสิก) เครื่องส่องตรวจระบบทางเดินอาหารส่วนบนและ ลำ่งผ่านระบบจอภาพ และเครื่องมือในการตรวจวินิจฉัยโรคด้วยการสร้างภาพเสมือนจริง (MRI)
- (8) โรงพยาบาลในเครือ BCH ทั้ง 5 สาขาได้ผ่านการรับรองกระบวนการคุณภาพสถานพยาบาลขั้นที่ 3 (Hospital Accreditation) และอยู่ระหว่างการขอการรับรองคุณภาพสถานพยาบาลขั้นที่ 3 อีก 5 สาขา นอกจากนี้ โรงพยาบาลเว็ลด์เมดิคอลเซ็นเตอร์ ได้ผ่านการรับรองคุณภาพมาตรฐาน JCI (Joint Commission International) และ DNV GL (Det Norske Veritas GL)

1.2 เป้าหมาย/วิสัยทัศน์/พันธกิจ

เป้าหมาย

บริษัทดำเนินธุรกิจโดยยึดมั่นในการบริหารงานตามหลักคุณธรรมจริยธรรม มีความโปร่งใสในการบริหารจัดการ มีความน่าเชื่อถือ มีการปฏิบัติต่อผู้มีส่วนได้เสียกับองค์กร อย่างเป็นธรรม มีระบบการตรวจสอบที่ดี ตลอดจนคำนึงถึงสังคมรอบข้าง เพื่อให้เป็นมาตรฐานในการดำเนินธุรกิจอย่างเป็นรูปธรรม

วิสัยทัศน์

เป็นหนึ่งในผู้นำในธุรกิจการบริการด้านสุขภาพทั้งในประเทศและภูมิภาคเอเชียตะวันออกเฉียงใต้

พันธกิจ

- เราจะมอบความไว้วางใจในด้านการบริการสุขภาพ เพื่อให้โรงพยาบาลของเราเป็นหนึ่งในใจผู้ป่วย
- เราจะร่วมมือกับพันธมิตรทางธุรกิจในการเพิ่มประสิทธิภาพด้านต่างๆ เพื่อสร้างสรรค์ความสำเร็จร่วมกัน
- เราจะพัฒนาบุคลากรให้มีศักยภาพในการทำงาน มีความรับผิดชอบต่องาน และผู้ป่วย
- เราจะบริหารงานอย่างมีอาชีพตามหลักธรรมาภิบาล และสร้างความสัมพันธ์ที่ดีต่อสังคม และชุมชน

1.3 การเปลี่ยนแปลงและพัฒนาการที่สำคัญย้อนหลัง 3 ปี

ปี 2557

- เดือนกุมภาพันธ์ 2557 บริษัทซื้อที่ดินขนาด 1 ไร่ 6 ตารางวา มูลค่า 72 ล้านบาท ตั้งอยู่ที่อำเภอบางละมุง จังหวัดชลบุรี ซึ่งเป็นพื้นที่ที่ติดกับที่ดินของบริษัท เพื่อรองรับแผนการขยายโรงพยาบาลในอนาคต
- เดือนกุมภาพันธ์ 2557 โรงพยาบาลการุญเวช อยุรยาซื้อที่ดินขนาด 3 ไร่ 3 งาน 5 ตารางวา มูลค่า 72 ล้านบาท ตั้งอยู่ที่อำเภอบางปะอิน จังหวัดพระนครศรีอยุธยา ซึ่งเป็นพื้นที่ที่ติดกับที่ดินปัจจุบัน เพื่อรองรับแผนการขยายโรงพยาบาลในอนาคต
- เดือนมิถุนายน 2557 บริษัท ศรีบูรินทร์การแพทย์ จำกัดได้ลงทุนในบริษัท เชียงราย อิมเมจจิง เซ็นเตอร์ จำกัด จำนวน 2.5 ล้านบาท โดยบริษัท ศรีบูรินทร์การแพทย์ จำกัดได้ถือหุ้นร้อยละ 31.22 เพื่อดำเนินธุรกิจให้บริการห้องปฏิบัติการทางการแพทย์
- เดือนกรกฎาคม 2557 โรงพยาบาลเกษมราษฎร์ บางแคเปิดศูนย์รักษาโรคหัวใจครบวงจร โดยขอบเขตการให้บริการที่สำคัญ ได้แก่ การอัลตราซาวด์คลื่นไฟฟ้าหัวใจ การสวนหลอดเลือดหัวใจ (ทำบอลลูน) รวมถึงการผ่าตัดหัวใจที่มีความซับซ้อนสูง
- เดือนกรกฎาคม 2557 บริษัท ศรีบูรินทร์การแพทย์ จำกัดซื้อที่ดินขนาด 9 ไร่ 25 ตารางวา มูลค่า 37.3 ล้านบาท ตั้งอยู่ที่อำเภอเชียงของ จังหวัดเชียงราย เพื่อดำเนินการก่อสร้างโรงพยาบาลแห่งใหม่ขนาด 30 เตียง ภายใต้ชื่อทางการค้า “โรงพยาบาลเกษมราษฎร์ เชียงของ” เพื่อรองรับการขยายตัวของธุรกิจในอนาคต
- เดือนกรกฎาคม 2557 โรงพยาบาลเกษมราษฎร์ ศรีบูรินทร์เปิดศูนย์ดวงตา โดยขอบเขตการให้บริการที่สำคัญ ได้แก่ การรักษาโรคโดยใช้เลเซอร์รักษาเบาหวานขึ้นจอประสาทตา จอประสาทตาอักเสบ-ต้อหิน วัตสายตา ด้วยเครื่องคอมพิวเตอร์ ผ่าตัดเปลี่ยนเลนส์แก้วตา ต้อหิน และรักษาสายตาสั้น ขาว และเอียง ด้วยเครื่องเลสิก

- เดือนกันยายน 2557 บริษัทได้ซื้อเงินลงทุนในบริษัท นวนครการแพทย์ จำกัดเพิ่มร้อยละ 19.85 คิดเป็นจำนวนเงิน 89.3 ล้านบาท ทำให้สัดส่วนการถือหุ้นของบริษัทเพิ่มขึ้นจากร้อยละ 50.00 เป็นร้อยละ 69.85
- เดือนธันวาคม 2557 โรงพยาบาลเวสต์เมดิคอลเซ็นเตอร์ได้รับการรับรองคุณภาพโรงพยาบาลระดับสากล JCI (Joint Commission International) ตามมาตรฐานการรับรองของสหรัฐอเมริกา

ปี 2558

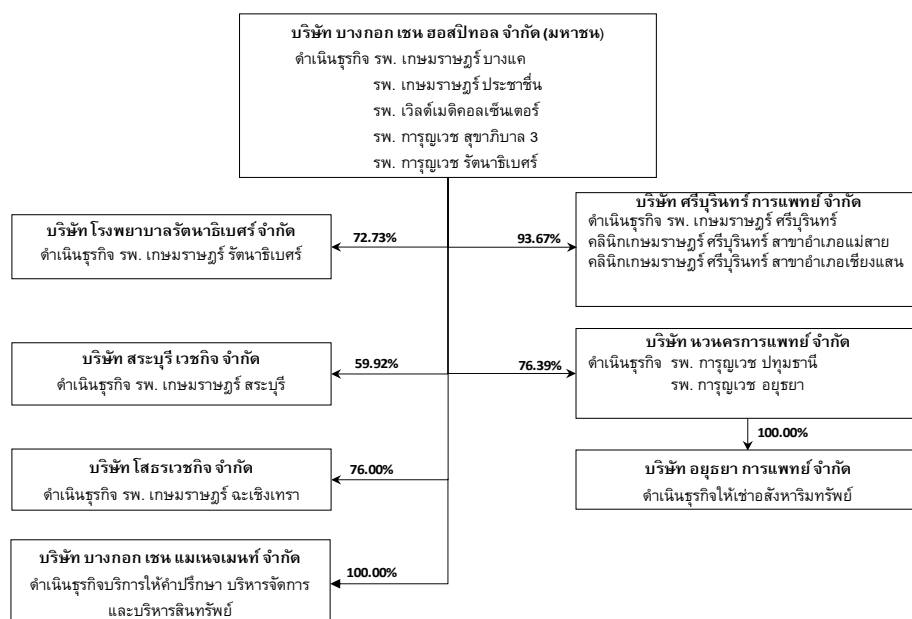
- เดือนมีนาคม 2558 โรงพยาบาลเวสต์เมดิคอลเซ็นเตอร์เป็นโรงพยาบาลแห่งแรกในเอเชียแปซิฟิกที่ได้รับการรับรองคุณภาพโรงพยาบาลระดับสากล DNV-GL (Det Norske Veritas GL) ตามมาตรฐานการรับรองของยุโรป
- เดือนเมษายน 2558 บริษัทได้จัดตั้งบริษัทย่อยใหม่ในนาม “บริษัท โสธรเวชกิจ จำกัด” มีทุนจดทะเบียนและชำระแล้วจำนวน 350 ล้านบาท โดยบริษัทถือหุ้นร้อยละ 76 เพื่อเข้าซื้อสินทรัพย์ของโรงพยาบาลโสธรเวช ซึ่งเป็นโรงพยาบาลขนาด 250 เตียง ที่อำเภอเมือง จังหวัดฉะเชิงเทรา โดยมีราคาซื้อเป็นจำนวนเงิน 400 ล้านบาท และดำเนินธุรกิจโรงพยาบาลภายใต้ชื่อทางการค้า “โรงพยาบาลเกษมราษฎร์ ฉะเชิงเทรา”
- เดือนพฤษภาคม 2558 บริษัทเปิดดำเนินการโรงพยาบาลการุญเวช รัตนาธิเบศร์ ขนาด 119 เตียง ตั้งอยู่อำเภอบางบัวทอง จังหวัดนนทบุรี เพื่อรองรับคนไข้จากโครงการประกันสังคม
- เดือนมิถุนายน 2558 บริษัท ศรีบูรินทร์การแพทย์ จำกัดได้ลงทุนเพิ่มเติมในบริษัท เชียงราย อิมเมจจิง เซ็นเตอร์ จำกัด อีกจำนวน 2.5 ล้านบาท โดยบริษัท ศรีบูรินทร์การแพทย์ จำกัดได้ถือหุ้นร้อยละ 31.22
- เดือนสิงหาคม 2558 โรงพยาบาลเกษมราษฎร์ ฉะเชิงเทราซื้อที่ดินขนาด 3 ไร่ 34 ตารางวา มูลค่า 50 ล้านบาท ซึ่งเป็นพื้นที่ที่ติดกับที่ตั้งปัจจุบัน เพื่อรองรับแผนการขยายโรงพยาบาลในอนาคต
- เดือนกันยายน 2558 บริษัทได้ซื้อเงินลงทุนในบริษัท นวนครการแพทย์ จำกัดเพิ่มเติมร้อยละ 3.35 คิดเป็นจำนวนเงิน 15.0 ล้านบาท ทำให้สัดส่วนการถือหุ้นเพิ่มขึ้นจากร้อยละ 69.85 เป็นร้อยละ 73.20
- เดือนธันวาคม 2558 โรงพยาบาลเวสต์เมดิคอลเซ็นเตอร์ เปิดการรักษาด้วยเครื่องไฮฟู พร้อมลงทุนติดตั้งเครื่อง HIFU (High Intensity Focused Ultrasound) เพื่อเพิ่มศักยภาพการรักษามะเร็งในช่องท้อง สำหรับผู้ป่วยที่ไม่พร้อมเข้ารับการผ่าตัด

ปี 2559

- เดือนมกราคม 2559 โรงพยาบาลเกษมราษฎร์ ศรีบูรินทร์ และโรงพยาบาลการุญเวช รัตนาธิเบศร์ เข้าสู่ระบบประกันสังคมและให้บริการผู้ประกันตนในโครงการประกันสังคม
- เดือนมกราคม 2559 โรงพยาบาลเกษมราษฎร์ ศรีบูรินทร์เปิดอาคารใหม่ชื่อ “อาคารการุญเวช” เพื่อรองรับผู้ประกันตนในโครงการประกันสังคม
- เดือนมิถุนายน 2559 บริษัท โสธรเวชกิจ จำกัด ซื้อที่ดินขนาด 10 ไร่ มูลค่า 72 ล้านบาท ตั้งอยู่ที่อำเภอศรีมหาโพธิ์ จังหวัดปราจีนบุรี สำหรับก่อสร้างโรงพยาบาลแห่งใหม่ที่มีเตียงรองรับผู้ป่วยได้ไม่น้อยกว่า 100 เตียง ภายใต้ชื่อทางการค้า “โรงพยาบาลเกษมราษฎร์ ปราจีนบุรี” เพื่อรองรับการขยายตัวของธุรกิจในอนาคต

- เดือนมิถุนายน 2559 บริษัทซื้อที่ดินขนาด 19 ไร่ 60 ตารางวา มูลค่า 63 ล้านบาท ตั้งอยู่ที่อำเภอรัษฎาประเทศ จังหวัดสระแก้ว สำหรับก่อสร้างโรงพยาบาลแห่งใหม่ที่มีเตียงรองรับผู้ป่วยได้ไม่น้อยกว่า 100 เตียง ภายใต้ชื่อทางการค้า “โรงพยาบาลเกษมราษฎร์ รัษฎาประเทศ” เพื่อรองรับการขยายตัวของธุรกิจในอนาคต
- เดือนกันยายน 2559 บริษัทได้จัดตั้งบริษัทย่อยใหม่ในนาม “บริษัท บางกอก เซน แมเนจเม้นท์ จำกัด” มีทุนจดทะเบียนและชำระแล้ว 5 ล้านบาท โดยบริษัทถือหุ้นร้อยละ 100 เพื่อดำเนินธุรกิจให้บริการให้คำปรึกษา บริหารจัดการ และบริหารสินทรัพย์ที่เกี่ยวข้องกับธุรกิจรักษาพยาบาล
- เดือนกันยายน 2559 บริษัทได้ซื้อเงินลงทุนในบริษัท นวนครการแพทย์ จำกัดเพิ่มเติมร้อยละ 3.19 คิดเป็นจำนวนเงิน 14.4 ล้านบาท ทำให้สัดส่วนการถือหุ้นเพิ่มขึ้นจากร้อยละ 73.20 เป็นร้อยละ 76.39
- เดือนตุลาคม 2559 โรงพยาบาลการุญเวช รัตนนิมิตร์ ได้รับการรับรองคุณภาพโรงพยาบาล ขั้นที่ 2
- เดือนพฤศจิกายน 2559 บริษัทเปิดสำนักงานตัวแทนของโรงพยาบาลเวสต์เมดิคอลเซ็นเตอร์ที่เมืองลาสเวกัส ประเทศปากีสถาน โดยร่วมมือกับบริษัท ทรานเวลด์ จำกัด (ปากีสถาน) เพื่อรองรับการให้บริการลูกค้าในประเทศปากีสถานมาใช้บริการในประเทศไทย
- เดือนพฤศจิกายน 2559 โรงพยาบาลเวสต์เมดิคอลเซ็นเตอร์เปิดศูนย์เวชศาสตร์ฟื้นฟูสุขภาพ โดยขอใบเซอร์ให้บริการที่สำคัญ ได้แก่ การรักษามะเร็งแบบผสมผสาน การติดเชื้อบำบัด การจัดฟันและโลหะหนักในเลือด การรักษาเบาหวาน
- เดือนพฤศจิกายน 2559 โรงพยาบาลเกษมราษฎร์ รัตนนิมิตร์ เปิดศูนย์มะเร็ง โดยขอใบเซอร์ให้บริการที่สำคัญ ได้แก่ การรักษาด้วยยาเคมีบำบัด

1.4 โครงสร้างการถือหุ้นของกลุ่มบริษัท



1.5 ความสัมพันธ์กับกลุ่มธุรกิจของผู้ถือหุ้นใหญ่

กลุ่มบริษัทไม่มีการพึ่งพิงหรือแข่งขันกับธุรกิจของผู้ถือหุ้นใหญ่อ่างมีนัยสำคัญ

2. ลักษณะการประกอบธุรกิจ

2.1 ลักษณะของผลิตภัณฑ์และบริการ

2.1.1 รูปแบบของผลิตภัณฑ์และบริการ

บริษัทได้จัดประเภทของผลิตภัณฑ์และบริการไว้ ดังนี้

1. กลุ่มโรงพยาบาลเว็ลด์เมดิคอลเซ็นเตอร์ (WMC)

- ให้บริการกลุ่มลูกค้าระดับบนและลูกค้าต่างประเทศ
- ให้บริการทางการแพทย์ระดับตติยภูมิ

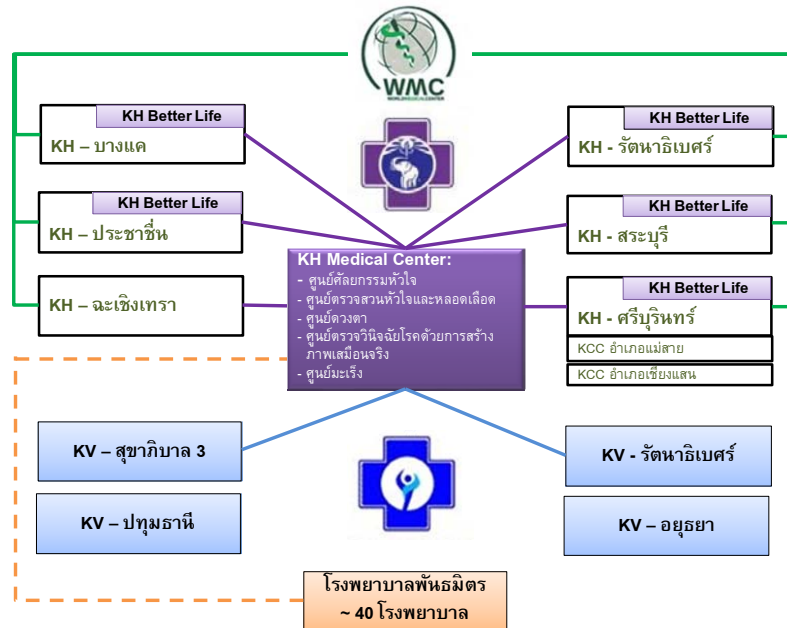
2. กลุ่มโรงพยาบาลเกษมราษฎร์ (KH)

- ให้บริการกลุ่มลูกค้าระดับกลางและกลุ่มลูกค้าประกันสังคม
- ให้บริการทางการแพทย์ระดับปฐมภูมิ ระดับตติยภูมิ และระดับตติยภูมิบางด้าน
- **Kasemrad Medical Center [KHMC]** เป็นศูนย์เฉพาะทางที่ให้บริการระดับตติยภูมิ ซึ่งเป็นบริการทางการแพทย์ที่มีความซับซ้อนสูง โดยจะให้บริการทางการแพทย์แก่คนไข้ส่งต่อจากกลุ่มโรงพยาบาลเกษมราษฎร์ กลุ่มโรงพยาบาลการุญเวช และโรงพยาบาลพันธมิตรอื่นๆ ทั่วประเทศ ซึ่งมีศูนย์การแพทย์เฉพาะทาง ดังนี้
 - ศูนย์ศัลยกรรมหัวใจ (Heart Surgery Center)
 - ศูนย์ตรวจสวนหัวใจและหลอดเลือด (Cath Lab Center)
 - ศูนย์ดวงตา (Lasik and Eye Center)
 - ศูนย์ตรวจวินิจฉัยโรคด้วยการสร้างภาพเสมือนจริง (Imaging Center)
 - ศูนย์มะเร็ง (Cancer Center)
- **Kasemrad Community Clinic [KCC]** เป็นคลินิกชุมชนของบริษัท ที่เปิดให้บริการทางการแพทย์ระดับปฐมภูมิและระดับตติยภูมิ (บริการผู้ป่วยนอก) ที่อำเภอแม่สายและอำเภอเชียงแสน จ.เชียงราย
- **KH Better Life** เป็นศูนย์ที่ให้บริการด้านการเสริมสร้างสุขภาพ และบริการแพทย์ทางเลือก ได้แก่
 - ศูนย์สุขภาพผิวและความงาม
 - ศูนย์ทันตกรรมเพื่อความงาม
 - ศูนย์ศัลยกรรมความงาม
 - ศูนย์ตรวจสุขภาพ
 - ศูนย์แพทย์แผนไทย

3. กลุ่มโรงพยาบาลการุญเวช (KV)

- ให้บริการกลุ่มลูกค้าประกันสังคมเป็นหลัก
- ให้บริการทางการแพทย์ระดับปฐมภูมิและระดับตติยภูมิ

แผนผังแสดงเครือข่ายการส่งต่อคนไข้ของโรงพยาบาลในเครือ



2.1.2 ขอบเขตบริการทางการแพทย์

แพทย์ คือบุคลากรที่มีความสำคัญอย่างมากในการดำเนินธุรกิจโรงพยาบาล กลุ่มโรงพยาบาลจึงจัดให้มีแพทย์ประจำและแพทย์ที่ปรึกษา สำหรับการให้บริการตรวจรักษาโรคต่างๆ ในสาขาทั่วไปและเฉพาะทาง ดังต่อไปนี้

1. แผนกอายุรกรรม นอกจากจะมีแพทย์อายุรกรรมทั่วไปแล้ว ทางบริษัทยังจัดให้มีแพทย์อายุรกรรมเฉพาะทางต่างๆ และได้จัดตั้งศูนย์บริการทางการแพทย์ เพื่อสามารถให้บริการแบบครบวงจรเพื่อเป็นการอำนวยความสะดวกแก่ผู้มารับบริการ
 - 1.1 อายุรกรรม โรคระบบทางเดินหายใจ
 - 1.2 อายุรกรรม ประสาทวิทยา
 - 1.3 อายุรกรรม โรคข้อและรูมาติก
 - 1.4 อายุรกรรม โรคติดเชื้อ
 - 1.5 อายุรกรรม โลหิตวิทยา
 - 1.6 อายุรกรรม โรคทางเดินอาหาร
 - 1.7 ศูนย์เบาหวาน
 - 1.8 ศูนย์ตรวจสุขภาพ
 - 1.9 ศูนย์ไตเทียม
2. แผนกศัลยกรรม ทางบริษัทได้จัดให้มีศูนย์ศัลยกรรมเฉพาะทาง โดยใช้เครื่องมือทางการแพทย์ที่มีเทคโนโลยีระดับสูง เช่น การผ่าตัดโดยใช้กล้อง (Laparoscopy)
 - 2.1 ศัลยกรรมทั่วไป
 - 2.2 ศัลยกรรมประสาท
 - 2.3 ศัลยกรรมระบบทางเดินปัสสาวะ

- 2.4 ศัลยกรรมกระดูกใบหน้า
- 2.5 ศัลยกรรมพลาสติก (ตกแต่ง)
- 2.6 ศัลยกรรมเด็ก
- 2.7 ศัลยกรรมโรคหัวใจและเส้นเลือด
3. แผนกออโรบิติกส์ (กระดูกและข้อ) ให้บริการดูแลผู้ป่วยทางด้านกล้ามเนื้อ เอ็น กระดูก และข้อ การผ่าตัดกระดูกและข้อต่างๆ ผ่านทางกล้อง เช่น Arthroscope และการผ่าตัดเปลี่ยนข้อสะโพก เป็นต้น
4. แผนกสูติ-นรีเวช นอกจากการให้บริการด้านการรับฝากครรภ์และการทำคลอดแล้ว ทางบริษัทยังจัดตั้งศูนย์สุขภาพสตรี เพื่อให้บริการดูแลสุขภาพของสตรีโดยเฉพาะ เช่น คลินิกวัยทอง คลินิกภาวะมีบุตรยาก คลินิกเนื้องอกและมะเร็งสตรี คลินิกผ่าตัดด้วยกล้องทางนรีเวช เป็นต้น
5. แผนกกุมารเวชศาสตร์ ทางบริษัทได้จัดให้มีกุมารแพทย์เฉพาะทางสำหรับดูแลรักษาผู้ป่วยเด็ก
 - 5.1 กุมารแพทย์เด็กแรกเกิด
 - 5.2 กุมารแพทย์โรคระบบทางเดินหายใจเด็ก
 - 5.3 กุมารแพทย์โรคติดเชื้อในเด็ก
 - 5.4 กุมารแพทย์ด้านจิตวิทยาเด็ก
 - 5.5 กุมารแพทย์ด้านพัฒนาการเด็ก
6. แผนกโสต ศอ นาสิก ซึ่งมีทั้งการรักษาแบบอายุรกรรมและศัลยกรรมทั่วไป เช่น การผ่าตัดต่อมทอลซิล การใช้เครื่องมือพิเศษในการรักษาการนอนกรน การเคลือบสายเสียงด้วยเลเซอร์เพื่อทำให้เสียงกระซิบ หูหรือแผลมขึ้น
7. ศูนย์หัวใจ ซึ่งประกอบด้วยศูนย์ศัลยกรรมหัวใจ (Heart Surgery Center) และศูนย์ตรวจสวนหัวใจและหลอดเลือด (Cath Lab Center) เปิดให้บริการที่โรงพยาบาลเวสต์เมดิคอลเซ็นเตอร์ โรงพยาบาลเกษมราษฎร์ ประชาชื่น และโรงพยาบาลเกษมราษฎร์ บางแค โดยให้บริการตรวจ วินิจฉัย รักษาโรคหัวใจแบบครบวงจร ทั้งการรักษาโดยการสวนหัวใจและการผ่าตัดหัวใจแบบเปิด ซึ่งโรงพยาบาลเกษมราษฎร์ ประชาชื่นได้ขึ้นทะเบียนกับสำนักงานประกันสังคมเป็นศูนย์รับส่งต่อสำหรับลูกค้าประกันสังคมที่ส่งต่อมาจากกลุ่มโรงพยาบาลเกษมราษฎร์และกลุ่มโรงพยาบาลการุญเวชรวมทั้งโรงพยาบาลทั่วไปที่เป็นพันธมิตรกว่า 40 แห่ง อีกทั้งโรงพยาบาลเวสต์เมดิคอลเซ็นเตอร์ได้เปิดศูนย์หัวใจเพื่อให้การรักษาแก่ลูกค้าระดับบนทั้งในประเทศและต่างประเทศด้วย
8. ศูนย์ดวงตา ให้บริการรักษาโรคโดยใช้เลเซอร์รักษาเบาหวานขึ้นจอประสาทตา จอประสาทตาเสื่อม ต้อหิน กระจกตาด้วยเครื่องคอมพิวเตอร์ ผ่าตัดเปลี่ยนเลนส์แก้วตา ต้อหิน และรักษาต้อหิน ยาว และเอียง ด้วยเครื่องเลสิก และเป็นศูนย์รับส่งต่อเช่นเดียวกับศูนย์หัวใจ
9. ศูนย์การรักษาด้วยเครื่องไฮฟู (High-Intensity focused ultrasound)
10. ศูนย์สุขภาพผิวและความงาม ซึ่งให้การรักษาโดยทีมแพทย์ผู้เชี่ยวชาญจากโรงเรียนแพทย์ มีการนำเครื่องเลเซอร์มาใช้ในการรักษาผิวหนังที่ผิดปกติ เช่น สิว ฝ้า กระ การกระชับผิว รวมถึงการตัดถุงใต้ตา และการทำตาสองชั้นด้วยเลเซอร์

11. ศูนย์ศัลยกรรมเพื่อความงาม
12. ศูนย์ทันตกรรมที่ให้บริการครบวงจร โดยทีมแพทย์ผู้เชี่ยวชาญเฉพาะทาง
 - 12.1 ทันตกรรมสำหรับเด็ก
 - 12.2 ทันตประดิษฐ์ (ฟันปลอม)
 - 12.3 การรักษาโรคฟัน
 - 12.4 ทันตกรรมรากเทียม
 - 12.5 ทันตกรรมเพื่อความสวยงาม (Aesthetic Dentistry) มีการให้บริการหลายรูปแบบ เพื่อให้สอดคล้องกับความต้องการของผู้มาใช้บริการ เช่น การเคลือบและตกแต่งฟัน (Veneer) การฟอกสีฟันด้วยเลเซอร์ (White Smile Laser) การจัดฟัน การฝังคริสตัล และการทำเขี้ยว
13. ศูนย์ตรวจสุขภาพ
14. ศูนย์การแพทย์ทางเลือก เพื่อเป็นทางเลือกให้แก่ผู้มาใช้บริการในการรักษา และฟื้นฟูสุขภาพ ได้แก่ ศูนย์การแพทย์ไทย
15. แผนกจิตเวช
16. แผนกนิติเวช
17. แผนกผู้ป่วยวิกฤต (ICU) มีการจัดพื้นที่บริการแยกเป็นสัดส่วนด้วยทีมแพทย์ประจำและพยาบาลที่มีประสบการณ์โดยเฉพาะ โดยมีอุปกรณ์เครื่องใช้ทันสมัยและมีการตรวจสอบความเที่ยงตรงเป็นระยะ เพื่อให้แพทย์มั่นใจในการรักษาและวินิจฉัย นอกจากนี้ยังมีห้องแยกสำหรับผู้ป่วยติดเชื้อ
18. แผนกผู้ป่วยวิกฤตโรคหัวใจ (CCU)
19. แผนกอุบัติเหตุฉุกเฉิน ทางบริษัทได้จัดให้มีแพทย์และเจ้าหน้าที่ทางการแพทย์สำหรับรองรับการให้บริการแก่ผู้ป่วยที่ได้รับอุบัติเหตุฉุกเฉิน ตลอด 24 ชั่วโมง

2.1.3 ศูนย์ฝึกอบรมเพิ่มเติมให้กับแพทย์และบุคลากรทางการแพทย์

โรงพยาบาลในเครือ BCH ได้มีบริการฝึกอบรมให้แก่แพทย์และบุคลากรทางการแพทย์ทั้งในและนอกกลุ่มโรงพยาบาล ซึ่งจะเป็นการแนะนำบริษัทให้เป็นที่รู้จักในวงกว้างและเป็นการพัฒนามูลค่าของบริษัทเอง รวมทั้งยังทำให้บริษัทได้รับรายได้จากการให้บริการด้วย

1. ศูนย์สุขภาพผิวและความงาม ได้มีบริการจัดฝึกอบรมการใช้เครื่องเลเซอร์สำหรับการรักษาให้แก่แพทย์ทั้งในและนอกกลุ่มโรงพยาบาล
2. ศูนย์หัวใจ ได้มีการจัดอบรมหลักสูตรแก่นักวิชาการทางการแพทย์ทั้งในและนอกกลุ่มโรงพยาบาลประกอบด้วย
 - หลักสูตรการพยาบาลผู้ป่วยวิกฤตโรคหัวใจ (Critical Cardiac Care Training - CCCT)
 - หลักสูตรการช่วยชีวิตขั้นสูง (Advance Cardiac Life Support - ACLS)
 - หลักสูตรการพยาบาลผู้ป่วยวิกฤตโรคหัวใจเด็ก (Pediatric Critical Cardiac Care Training - PCCT)

3. ศูนย์รังสีและภาพเพื่อการวินิจฉัย ได้มีการจัดอบรมหลักสูตรแก่นักวิชาการทางการแพทย์ทั้งในและนอกกลุ่มโรงพยาบาล ประกอบด้วย Comprehensive CTA Coronary Artery

4. Kasemrad Medical Education Meeting การจัดสัมมนาให้ความรู้ในเรื่องต่างๆ

นอกจากนี้ บริษัทยังมีแผนการให้บริการอบรมอื่นๆ เพิ่มเติมในอนาคต

2.1.4 การให้บริการสนับสนุนทางการแพทย์

1. แผนกเวชระเบียน บริษัทจัดให้มีการเก็บข้อมูลผู้ป่วยด้วยระบบคอมพิวเตอร์เพื่อเป็นการอำนวยความสะดวกแก่ผู้ป่วยในการรับบริการ และแพทย์ในการดูข้อมูลในการวินิจฉัยและรักษาในครั้งต่อไป อีกทั้งยังมีระบบส่งเอกสารทางทอแลม ทำให้เกิดความรวดเร็วในการบริการ
2. แผนกห้องปฏิบัติการ (Lab) เป็นแผนกที่ทำการตรวจวิเคราะห์โลหิต ปัสสาวะ อุจจาระ ขึ้นเนื้อ เพื่อช่วยในการวินิจฉัยและติดตามการรักษาของแพทย์ โดยอุปกรณ์และเครื่องมือที่มีเทคโนโลยีระดับสูง นอกจากนี้ยังเป็นธนาคารโลหิต สำรองโลหิตสำหรับผู้ป่วยที่ต้องการเลือดในการรักษาฉุกเฉิน โดยโลหิตเหล่านี้ได้รับการสนับสนุนจากสภากาชาดไทย
3. แผนกรังสี เป็นแผนกที่ตรวจวิเคราะห์ วินิจฉัยโรคโดยใช้รังสีและคลื่นเสียง เช่น การเอกซเรย์ทั่วไป (General X-Ray) การเอกซเรย์ฟลูโอโรสโคปีระบบดิจิทัล (Fluoroscopy X-Ray) การเอกซเรย์อัลตราซาวด์ แมมโมแกรม (Ultrasound Mammogram) เครื่องเอกซเรย์คอมพิวเตอร์ (CT Scan) โดยอุปกรณ์และเครื่องมือที่มีเทคโนโลยีระดับสูง เป็นการเพิ่มความแม่นยำในการวินิจฉัยและติดตามการรักษาของแพทย์ นอกจากนี้ยังได้มีการเปิดศูนย์บริการ MRI และเครื่อง X-Ray Bi Plane สำหรับตรวจวินิจฉัย และรักษาระบบประสาทและหลอดเลือดสมองแบบ 3 มิติ
4. แผนกกายภาพบำบัด โดยบริษัทจัดให้มีทีมแพทย์ นักกายภาพ และอุปกรณ์ที่ทันสมัย ที่สามารถช่วยฟื้นฟูสมรรถภาพของผู้ป่วยให้กลับไปใช้ชีวิตตามปกติได้โดยเร็ว หรือให้เหลือความพิการน้อยที่สุด นอกจากนี้ยังมีโปรแกรมส่งเสริมสุขภาพให้แข็งแรง เช่น การออกกำลังกายในน้ำ (Hydro-therapy) สำหรับเด็ก สตรีมีครรภ์ และคนชรา
5. แผนกโภชนาการ นอกจากมีหน้าที่ในการจัดอาหารสำหรับผู้ป่วยตามการรักษาของแพทย์ภายใต้กระบวนการคุณภาพในความสะดวกถูกสุขลักษณะแล้ว ยังจัดนักโภชนาการให้คำปรึกษาผู้ป่วยและญาติเกี่ยวกับการรับประทานอาหารตามการรักษาของแพทย์
6. แผนกยานยนต์ ทางบริษัทมีรถพยาบาลที่มีอุปกรณ์อำนวยความสะดวกและช่วยชีวิตผู้ป่วยไว้บริการ และยังสามารถอบรมเจ้าหน้าที่ให้มีความพร้อมในการดูแลผู้ป่วยขณะเดินทาง โดยรถพยาบาลนี้จะมีให้บริการตลอด 24 ชั่วโมง ทั้งในกรุงเทพฯ และต่างจังหวัด
7. รถตรวจสุขภาพเคลื่อนที่ ทางโรงพยาบาลเกษมราษฎร์ รัตนาธิเบศร์ โรงพยาบาลเกษมราษฎร์ บางแค โรงพยาบาลเกษมราษฎร์ สระบุรี และโรงพยาบาลเกษมราษฎร์ ศรีบูรณินทร์ มีรถตรวจสุขภาพเคลื่อนที่สาขาละ 1 คัน ซึ่งจะมีอุปกรณ์และเครื่องมือสำหรับให้บริการตรวจสุขภาพทางห้องปฏิบัติการ เช่น การตรวจวิเคราะห์โลหิต เครื่องเอกซเรย์ปอด เครื่องเอกซเรย์อัลตราซาวด์ เครื่องตรวจคลื่นไฟฟ้าหัวใจ E.K.G. เครื่องวัดการได้ยิน เครื่องวัดสายตา และเครื่องวัดความโค้งกระดูกสันหลังแบบอัตโนมัติ สำหรับ

บริการตรวจสุขภาพเคลื่อนที่ เพื่อเป็นทางเลือกในการใช้บริการตรวจสุขภาพของพนักงานที่สถานประกอบการ โดยไม่ต้องเดินทางมาตรวจที่โรงพยาบาล

8. แผนกปลอดเชื้อ จะทำหน้าที่ดูแลให้เครื่องมือและอุปกรณ์ทางการแพทย์ปราศจากเชื้อ

2.2 การตลาดและการแข่งขัน

2.2.1 กลยุทธ์การแข่งขัน

1. การดำเนินธุรกิจในรูปของกลุ่มโรงพยาบาลและการสร้างพันธมิตรเพื่อเพิ่มศักยภาพการให้บริการ

บริษัทดำเนินธุรกิจในรูปของกลุ่มโรงพยาบาล โดยมีโรงพยาบาลทั้งหมด 11 แห่ง และคลินิก 2 แห่ง ทั้งในกรุงเทพฯ และต่างจังหวัดเพื่อให้บริการแก่กลุ่มลูกค้าที่หลากหลาย นอกจากนี้ บริษัทได้เปิดศูนย์การแพทย์เฉพาะทางที่ให้บริการด้านการตรวจวินิจฉัยแก่ลูกค้าของโรงพยาบาลในเครือและผู้ป่วยจากโรงพยาบาลทั่วไปที่เป็นพันธมิตรกว่า 40 แห่งทั่วประเทศ โดยบริษัทมีศูนย์เฉพาะทางที่ให้บริการระดับตติยภูมิเพื่อรองรับคนไข้ส่งต่อ ดังนี้

- ศูนย์หัวใจและศูนย์ตรวจสวนหัวใจ ที่ให้บริการด้านการตรวจวินิจฉัย รักษาโรคหัวใจแบบครบวงจร ทั้งการรักษาโดยการสวนหัวใจและรักษาโดยการผ่าตัดหัวใจแบบเปิดโดยให้บริการที่โรงพยาบาลเกษมราษฎร์ ประชาชื่น โรงพยาบาลเกษมราษฎร์ บางแค และโรงพยาบาลเว็ลด์เมดิคอลเซ็นเตอร์
- ศูนย์ดวงตา ที่ให้บริการด้านการผ่าตัดแก้ไขปัญหามองด้วยเครื่องเลเซอร์ ที่โรงพยาบาลเกษมราษฎร์ ประชาชื่น และโรงพยาบาลเว็ลด์เมดิคอลเซ็นเตอร์
- ศูนย์ตรวจวินิจฉัยโรคด้วยการสร้างภาพเสมือนจริง ที่ให้บริการในการตรวจวินิจฉัยด้วยเครื่องมือที่ทันสมัย มีความแม่นยำสูง โดยให้บริการด้วยเครื่องเอกซเรย์คอมพิวเตอร์ (CT Scan) และเครื่อง MRI ที่โรงพยาบาลเกษมราษฎร์ รัตนาธิเบศร์ โรงพยาบาลเกษมราษฎร์ ศรีบูรพา และโรงพยาบาลเว็ลด์เมดิคอลเซ็นเตอร์
- ศูนย์มะเร็ง ที่ให้บริการตั้งแต่คัดกรอง วินิจฉัยและรักษาด้วยยาเคมีบำบัดให้บริการที่โรงพยาบาลเกษมราษฎร์ ประชาชื่น โรงพยาบาลเกษมราษฎร์ บางแค โรงพยาบาลเกษมราษฎร์ รัตนาธิเบศร์ และโรงพยาบาลเว็ลด์เมดิคอลเซ็นเตอร์

สำหรับการคิดค่าบริการคนไข้ส่งต่อจากโรงพยาบาลทั่วไปที่เป็นพันธมิตรบริษัทจะคิดในราคาที่เหมาะสม โดยผู้ป่วยจะได้รับการรักษาและผ่าตัดที่รวดเร็ว นอกจากทำให้บริษัทมีรายได้เพิ่มขึ้นแล้ว ยังทำให้เกิดการใช้เครื่องมือ อุปกรณ์ต่างๆ อย่างมีประสิทธิภาพ

2. รายได้จากกลุ่มลูกค้าที่หลากหลาย และรายได้ประจำจากโครงการกองทุนประกันสังคมและโครงการประกันสุขภาพถ้วนหน้า

จากการที่บริษัทเสนอบริการทางการแพทย์แก่กลุ่มลูกค้าที่หลากหลายทั้งกลุ่มลูกค้าเงินสดและกลุ่มลูกค้าตามโครงการภาครัฐ ทำให้บริษัทมีโครงสร้างรายได้ที่แข็งแกร่งและแน่นอน เนื่องจากรายได้ส่วนหนึ่งมาจากการให้บริการแก่โครงการกองทุนประกันสังคมและโครงการประกันสุขภาพถ้วนหน้า ซึ่งสำนักงานประกันสังคมและสำนักงานหลักประกันสุขภาพแห่งชาติเป็นผู้รับผิดชอบค่าใช้จ่ายของผู้ป่วยตามกฎหมายและตามนโยบายหลักของรัฐบาล ทำให้บริษัทสามารถใช้ทรัพยากรทางการแพทย์ พยาบาล บุคลากรที่เกี่ยวข้อง เครื่องมือแพทย์ และเตียงผู้ป่วยได้อย่างมีประสิทธิภาพมากขึ้น

รายได้ของกลุ่มโรงพยาบาลแยกตามประเภทของผู้ป่วย

หน่วย : บาท

โครงสร้างรายได้	2559		2558		2557	
รายได้ผู้ป่วยเงินสด	4,140,189,254	64%	3,740,626,850	65%	3,452,266,966	65%
รายได้โครงการกองทุนประกันสังคม	2,304,611,183	35%	1,962,761,001	34%	1,789,200,258	34%
รายได้โครงการประกันสุขภาพถ้วนหน้า	66,535,088	1%	62,909,301	1%	59,615,323	1%
รวมรายได้	6,511,335,525	100%	5,766,297,152	100%	5,301,082,547	100%

3. การจัดการและการบริหารสินค้าคงคลัง

การดำเนินธุรกิจในรูปแบบของกลุ่มโรงพยาบาล ทำให้บริษัทมีความได้เปรียบทางด้านขนาดในการจัดซื้อ (Economy of scale) และการจัดการและการบริหารสินค้าคงคลัง (Inventory Management) เนื่องจากบริษัทมีนโยบายจัดซื้อผ่านฝ่ายจัดซื้อกลางสำหรับการซื้อยา เวชภัณฑ์ และเครื่องมือแพทย์ให้กับทุกโรงพยาบาลในเครือ ส่งผลให้มีปริมาณสั่งซื้อสินค้าเพิ่มขึ้นเมื่อเปรียบเทียบกับการจัดซื้อแยกแต่ละโรงพยาบาล ทำให้บริษัทมีอำนาจต่อรองทางด้านราคาและเทอมการค้ากับซัพพลายเออร์เป็นอย่างดี ซึ่งทำให้บริษัทได้รับส่วนลดเพิ่มขึ้นเมื่อเปรียบเทียบกับการจัดซื้อจัดจ้างแยกแต่ละโรงพยาบาล นอกจากนี้ บริษัทยังมีนโยบายการยืมเครื่องมือทางการแพทย์ ยา เวชภัณฑ์ โลหิตและส่วนประกอบของโลหิตระหว่างโรงพยาบาล ทำให้เกิดการใช้ทรัพยากรได้อย่างมีประสิทธิภาพ และลดปัญหาสินค้าหมดอายุ

4. การบริหารงานและการจัดการ

บริษัทดำเนินนโยบายบริหารงานโรงพยาบาลแบบกลุ่ม โดยใช้นโยบายเดียวจากบริษัทเพื่อดูแลการบริหารงานของทุกสาขาโรงพยาบาลให้เป็นไปในทิศทางเดียวกัน นอกจากนโยบายแบบกลุ่มแล้วบริษัทได้ดำเนินนโยบายแบ่งปันความรู้ด้านการบริหารทำให้โรงพยาบาลในเครือสามารถนำประสบการณ์การบริหารที่ดีของแต่ละสาขาโรงพยาบาลมาประยุกต์ใช้เพื่อให้ได้ผลลัพธ์สูงสุด นอกจากนี้ ผู้บริหารระดับสูงของบริษัทเป็นผู้ที่มีส่วนร่วมในการบริหารงานด้านสาธารณสุขระดับประเทศและเป็นประธานสมาคมโรงพยาบาลเอกชนแห่งอาเซียน จึงมีประสบการณ์ในการบริหารงานโรงพยาบาลเป็นอย่างดี

บริษัทมีการบริหารองค์กรแบบยืดหยุ่นทำให้บริษัทสามารถดำเนินการบริหารจัดการให้สอดคล้องต่อการเปลี่ยนแปลงของภาวะเศรษฐกิจและสังคม ดังสถานการณ์ที่ผ่านมา อาทิ การเข้าเป็นสถานพยาบาลใน พ.ร.บ. ประกันสังคมในปี 2535 การเข้าเป็นสถานพยาบาลในโครงการประกันสุขภาพถ้วนหน้าในปี 2544 การเปิดศูนย์การแพทย์เฉพาะทางเพื่อลดภาระค่าใช้จ่ายที่ต้องส่งต่อผู้ป่วยของโรงพยาบาลไปรักษาที่โรงพยาบาลอื่น และการขยายฐานรายได้จากการให้บริการในฐานะสถานพยาบาลในระดับสูงกว่า (Supra Contractor) และการปรับปรุงประสิทธิภาพการให้บริการของโรงพยาบาลในเครือ โดยการบริหารงานแบบยืดหยุ่นส่งผลให้บริษัทมีการเจริญเติบโตต่อเนื่องและทันต่อสถานการณ์

5. แพทย์ผู้เชี่ยวชาญและทีมงานสนับสนุน

โรงพยาบาลทั้ง 11 แห่ง มีความพร้อมด้วยคณะแพทย์ผู้เชี่ยวชาญเฉพาะทางครบทุกสาขา ประกอบด้วยแพทย์จำนวน 1,214 คน พยาบาลและพยาบาลผู้ช่วยที่จบหลักสูตรและได้รับการอบรมในงานที่เกี่ยวข้องจำนวน 1,887 คน และมีพนักงานในสายปฏิบัติการและสนับสนุนทางการแพทย์จำนวน 1,049 คน

6. การจัดอบรมแพทย์ และบุคลากร

บริษัทได้มีการจัดอบรมแพทย์และพยาบาลทั้งภายในโรงพยาบาล และสถาบันภายนอกอย่างสม่ำเสมอ

7. อุปกรณ์และเครื่องมือแพทย์ที่มีเทคโนโลยีระดับสูง

บริษัทได้จัดหาอุปกรณ์และเครื่องมือทางการแพทย์ที่มีเทคโนโลยีระดับสูงและมีประสิทธิภาพ เพื่อช่วยในการรักษาและวินิจฉัยโรคของแพทย์ให้มีความแม่นยำและถูกต้องมากที่สุด

8. มาตรฐานคุณภาพการบริการ

บริษัทได้ตระหนักถึงคุณภาพของการบริการ จึงมีการปรับปรุงคุณภาพอย่างต่อเนื่อง โดยใช้ระบบคุณภาพการรับรองสถานพยาบาล Hospital Accreditation (ซึ่งเป็นมาตรฐานการให้บริการขั้นสูงสุด) ซึ่งขณะนี้บริษัทมีโรงพยาบาลในกลุ่มที่ได้รับการรับรองสถานพยาบาล (HA) รวม 5 โรงพยาบาล ได้แก่ โรงพยาบาลเกษมราษฎร์ รัตนวิเบศร์ โรงพยาบาลเกษมราษฎร์ ประชาชื่น โรงพยาบาลเกษมราษฎร์ บางแค โรงพยาบาลเกษมราษฎร์ ศรีบุรินทร์ และโรงพยาบาลเกษมราษฎร์ สระบุรี และมีโรงพยาบาลที่อยู่ระหว่างขั้นตอนการขอรับรองคุณภาพสถานพยาบาล 5 แห่ง ได้แก่ โรงพยาบาลเกษมราษฎร์ จะเชิงเทรา โรงพยาบาลการุญเวช สุขภิบาล 3 โรงพยาบาลการุญเวช ปทุมธานี โรงพยาบาลการุญเวช อยุธยา และโรงพยาบาลการุญเวช รัตนวิเบศร์ สำหรับโรงพยาบาลเว็ลด์เมดิคอลเซ็นเตอร์ ได้ผ่านการรับรองคุณภาพ JCI (Joint Commission International) และ DNV GL (Det Norske Veritas GL)

นอกจากนี้ บริษัทนำหลัก Key Performance Indicators (KPIs) มาใช้ในการประเมินผลคุณภาพบริการ โดยคำนึงถึงความต้องการและความพึงพอใจของผู้ป่วยเป็นหลัก อีกทั้งบริษัทได้สนับสนุนให้ใช้ระบบข้อมูลสารสนเทศเพื่ออำนวยความสะดวกในการให้บริการแก่ผู้ป่วยได้รวดเร็วมากขึ้นและเพื่อให้สามารถติดต่อส่งข่าวสารและข้อมูลที่เป็นประโยชน์ภายหลังจากการใช้บริการในโรงพยาบาล

2.2.2 นโยบายด้านการตลาด

กลุ่มลูกค้าเงินสด

1. ลักษณะลูกค้าปัจจุบัน

1.1 **กลุ่มลูกค้าทั่วไป** คือ ผู้ป่วยที่เข้ามาใช้บริการโรงพยาบาลด้วยตนเอง โดยผู้ป่วยจะเป็นผู้รับผิดชอบค่าใช้จ่ายในการรักษาพยาบาลเองทั้งหมด ลูกค้ากลุ่มนี้จะเป็นกลุ่มที่ตระหนักถึงความสำคัญของสุขภาพ ต้องการมีคุณภาพชีวิตที่ดี โรงพยาบาลจึงจัดให้มีบริการเสริมนอกจากการรักษาพยาบาลทั่วไป อาทิ การตรวจสุขภาพ การใช้เครื่องมือพิเศษต่างๆ ในการตรวจวินิจฉัย

1.2 **กลุ่มคู่สัญญา** ได้แก่ กลุ่มพนักงาน หรือเจ้าหน้าที่ในองค์กรต่างๆ ที่หน่วยงานต้นสังกัดทำสัญญาไว้กับโรงพยาบาลเพื่อเป็นสวัสดิการรักษายาบาลแก่เจ้าหน้าที่ในสังกัด รวมถึงครอบครัวที่

สามารถใช้บริการที่โรงพยาบาลภายใต้เงื่อนไขที่กำหนด หรือลูกค้าของบริษัทประกัน ที่บริษัทประกันได้ทำสัญญาไว้กับโรงพยาบาลในการรับผิดชอบค่าใช้จ่ายในการรักษาพยาบาล รวมทั้งการรักษาตามพระราชบัญญัติประกันภัยบุคคลที่ 3 โดยส่วนใหญ่ลูกค้าเหล่านั้นจะให้โรงพยาบาลเก็บเงินค่าใช้จ่ายจากบริษัทผู้สัญญาตามระยะเวลาที่กำหนดไว้ในสัญญา

- 1.3 **กลุ่มโครงการกองทุนเงินทดแทน** เป็นการให้บริการแก่พนักงานบริษัทหรือโรงงานต่างๆ ภายใต้อำนาจของกองทุนเงินทดแทน ซึ่งส่วนใหญ่สาเหตุของการเจ็บป่วยจะเกี่ยวกับอุบัติเหตุจากการทำงาน โดยโรงพยาบาลจะตั้งเรื่องเบิกค่าใช้จ่ายจากกองทุนเงินทดแทน

2. กลุ่มลูกค้าเป้าหมาย

- 2.1 **กลุ่มลูกค้าทั่วไป** บริษัทมีเป้าหมายที่จะสร้างกลุ่มลูกค้าใหม่ที่เป็นประชาชนที่มีที่พักอาศัยหรือที่ทำงานอยู่ในพื้นที่ใกล้เคียงกับสถานที่ตั้งของโรงพยาบาลในแต่ละสาขา และรวมถึงประชาชนที่อยู่นอกเขตแต่มีความเชื่อมั่นในการให้บริการของกลุ่มโรงพยาบาล โดยทางโรงพยาบาลได้พยายามขยายการให้บริการด้านใหม่ๆ และเพิ่มการประชาสัมพันธ์แก่กลุ่มลูกค้าเป้าหมาย
- 2.2 **กลุ่มคู่สัญญา** บริษัทได้จัดเจ้าหน้าที่การตลาดเพื่อออกไปติดต่อและทำสัญญากับบริษัทต่างๆ ในการส่งพนักงานเข้ามาใช้บริการที่โรงพยาบาลรวมทั้งทำสัญญากับบริษัทประกัน เพื่อเป็นโรงพยาบาลคู่สัญญาในการรับผู้ป่วยของบริษัทประกันดังกล่าวเพื่อเป็นการอำนวยความสะดวกให้แก่ผู้ป่วยในการเข้ามารับการรักษาโดยทางโรงพยาบาลจะเรียกเก็บค่ารักษาจากบริษัท และบริษัทประกันนั้นๆ
- 2.3 **กลุ่มโครงการกองทุนเงินทดแทน** บริษัทมีเป้าหมายที่จะสร้างกลุ่มลูกค้าใหม่ ได้แก่ สถานประกอบการประเภทโรงงานที่ตั้งอยู่ในเขตใกล้เคียงกับโรงพยาบาลในแต่ละสาขา โดยจัดเจ้าหน้าที่การตลาดออกเยี่ยมลูกค้ากลุ่มดังกล่าวเป็นประจำ
- 2.4 **กลุ่มชาวต่างชาติ** บริษัทได้เริ่มสร้างฐานลูกค้าต่างประเทศเพื่อให้มาใช้บริการในกลุ่มโรงพยาบาล ซึ่งรวมถึงชาวต่างชาติที่มีถิ่นพำนักในประเทศ และชาวต่างชาติที่เดินทางเข้ามารับการรักษาเฉพาะด้านจากประเทศในแถบเอเชีย ตะวันออกกลาง และยุโรป เป็นต้น

3. การให้บริการ

นอกเหนือจากการให้บริการทางการแพทย์ที่ครบทุกสาขาแล้ว บริษัทได้มีการเสนอรูปแบบการให้บริการที่มีความหลากหลายและต่อเนื่องนอกเหนือจากการรักษาพยาบาลทั่วไป ซึ่งการให้บริการเพิ่มเติมแบบครบวงจร เช่น การให้บริการตรวจสุขภาพและป้องกันโรค บริการเสริมในลักษณะของ บริการพักผ่อนกายภาพบำบัด การให้คำปรึกษาแนะนำสำหรับผู้ป่วยเฉพาะทาง รวมถึงการจัดกิจกรรมพิเศษให้แก่กลุ่มเป้าหมายเนื่องในโอกาสพิเศษต่างๆ จะเป็นการช่วยสร้างฐานลูกค้าให้เข้ามาใช้บริการมากยิ่งขึ้น และช่วยเพิ่มฐานรายได้ส่วนหนึ่งให้แก่โรงพยาบาล

4. การกำหนดราคาค่ารักษาพยาบาล

สำหรับกลุ่มลูกค้าทั่วไป ลูกค้าคู่สัญญา และกองทุนเงินทดแทนนั้น บริษัทได้มีการกำหนดราคาโดยอาศัยต้นทุนเป็นหลัก เพื่อให้เกิดความยุติธรรมกับผู้บริโภคและมีการให้ส่วนลดเฉพาะกลุ่มสมาชิก โดยค่ารักษาพยาบาลที่เรียกเก็บจากผู้ป่วยนั้น ทางบริษัทจะจัดสรรให้แก่แพทย์ผู้รักษาตามอัตราที่ได้ตกลงกัน รวมทั้งการกำหนดระยะเวลาการชำระเงินกับสมาชิกและคู่สัญญา ทั้งนี้ บริษัทไม่มีนโยบายการแข่งขันด้านราคากับคู่แข่ง นอกจากนี้ บริษัทยังใช้นโยบายกำหนดราคาค่ารักษาพยาบาลที่เหมาะสมกับระดับรายได้ของประชาชนที่เป็นกลุ่มลูกค้าเป้าหมายของโรงพยาบาลซึ่งอยู่ในระดับที่สามารถแข่งขันได้กับค่ารักษาพยาบาลของโรงพยาบาลเอกชนอื่นที่ตั้งอยู่ในละแวกเดียวกัน ทั้งนี้ ลูกค้าจะคำนึงถึงค่ารักษาพยาบาล โดยพิจารณาเปรียบเทียบกับบริการที่ตนได้รับและความรู้ความสามารถในการรักษาของแพทย์ในโรงพยาบาล

นอกจากนี้ในการรักษาที่เป็นเรื่องเฉพาะ เช่น การผ่าตัดต่างๆ การคลอดบุตร การตรวจสุขภาพประจำปี บริษัทมีการตั้งราคาแบบเหมาจ่าย (Package) เพื่อความสะดวกในการบริหารค่าใช้จ่ายของลูกค้าและช่วยลูกค้าในการตัดสินใจเลือกใช้บริการ เนื่องจากทำให้ทราบต้นทุนการรักษายาพยาบาลที่ค่อนข้างแน่นอน

5. การจำหน่ายและช่องทางการจำหน่าย

ช่องทางการจัดจำหน่ายที่สำคัญ คือการเป็นสถานพยาบาลในระดับสูงกว่า (Supra Contractor) เพื่อรับส่งต่อผู้ป่วยจากโรงพยาบาลเอกชนทั่วไปและโรงพยาบาลของรัฐที่เป็นพันธมิตรที่ส่งต่อผู้ป่วยตามโครงการประกันสังคมและโครงการประกันสุขภาพถ้วนหน้าเข้ารับการรักษาวินิจฉัย โดย

- (1) โรงพยาบาลเกษมราษฎร์ ประชาชื่น โรงพยาบาลเกษมราษฎร์ บางแค และโรงพยาบาลเว็ลด์เมดิคอลเซ็นเตอร์เป็นศูนย์รับส่งต่อการผ่าตัดหัวใจ ทั้งนี้ โรงพยาบาลเกษมราษฎร์ ประชาชื่นได้ขึ้นทะเบียนกับสำนักงานประกันสังคมเป็นศูนย์รับส่งต่อ (Referral Base) ในการวินิจฉัยและผ่าตัดหัวใจสำหรับกลุ่มลูกค้าตามโครงการประกันสังคม
- (2) โรงพยาบาลเกษมราษฎร์ ประชาชื่น และโรงพยาบาลเว็ลด์เมดิคอลเซ็นเตอร์เป็นศูนย์รับส่งต่อและรักษาผ่าตัดแก้ไขปัญหาลิ้นหัวใจด้วยเครื่องเลเซอร์
- (3) โรงพยาบาลเกษมราษฎร์ รัตนาธิเบศร์ โรงพยาบาลเกษมราษฎร์ ศรีบูรพา และโรงพยาบาลเว็ลด์เมดิคอลเซ็นเตอร์ เป็นศูนย์รับส่งต่อในการตรวจวินิจฉัยโรคด้วยการสร้างภาพเสมือนจริง (MRI) สำหรับโรงพยาบาลในกลุ่มของบริษัทและโรงพยาบาลพันธมิตร

นอกจากนี้ ทำเลที่ตั้งของโรงพยาบาลแต่ละสาขาของบริษัทตั้งอยู่ในแหล่งชุมชน ริมถนนใหญ่ เดินทางมาได้สะดวก ตัวอาคารเด่นชัด มุ่งเน้นการจัดสถานที่ให้มีบรรยากาศ การตกแต่งภายในที่สะอาดและสวยงาม มีการจัดสัดส่วนของพื้นที่ใช้สอยให้มีความสะดวกสบาย เพื่อสร้างความประทับใจให้แก่คนไข้ที่มารับการรักษา และเป็นเขตที่ยังมีสถานพยาบาลไม่เพียงพอต่อจำนวนประชากรในเขตนั้น จึงเป็นช่องทางการจัดจำหน่ายที่ผู้บริโภคสามารถเข้าถึงได้โดยง่าย รวมทั้งโรงพยาบาลยังมีหน่วยรถบริการตรวจสุขภาพเคลื่อนที่เพื่อเป็นทางเลือกในการตรวจสุขภาพพนักงานที่สถานประกอบการ

6. การส่งเสริมการขาย

ถึงแม้ว่าธุรกิจโรงพยาบาลเอกชนจะมีข้อจำกัดในการประชาสัมพันธ์และการจัดกิจกรรมส่งเสริมการขาย ซึ่งถูกควบคุมโดยองค์กรวิชาชีพ เช่น แพทยสภา ประกาศกระทรวงเรื่องการโฆษณาสถานพยาบาลตาม พ.ร.บ. สถานพยาบาล พ.ศ.2541 และ พ.ร.บ. คุ้มครองผู้บริโภค แต่เนื่องจากการแข่งขันในกลุ่มในโรงพยาบาลเอกชนมีความรุนแรงมากขึ้น เพื่อพยายามแย่งชิงส่วนแบ่งทางการตลาดทั้งภายในประเทศและต่างประเทศ ทางกลุ่มโรงพยาบาลจึงได้พยายามจัดรูปแบบกิจกรรมเพื่อดึงดูดให้ลูกค้ามาใช้บริการ และให้สอดคล้องกับระเบียบต่างๆ ที่กำหนด

กลุ่มลูกค้าตามโครงการภาครัฐ

1. ลักษณะลูกค้าปัจจุบัน

1.1 **กลุ่มโครงการกองทุนประกันสังคม** เป็นกลุ่มลูกค้าจ้างในสถานประกอบการซึ่งถูกหักค่าจ้างรายเดือนเข้ากองทุนประกันสังคม ลูกค้ากลุ่มนี้สามารถใช้บริการรักษาพยาบาลเมื่อเจ็บป่วยตามโรงพยาบาลที่เลือกใช้สิทธิตามเงื่อนไข โดยไม่มีค่าใช้จ่ายตามข้อกำหนดของ พ.ร.บ. ประกันสังคม พ.ศ. 2535 โดยสำนักงานประกันสังคม กระทรวงแรงงาน เป็นผู้ชำระเงินค่ารักษาพยาบาลให้โรงพยาบาลแทนผู้ประกันตนในลักษณะเหมาจ่ายสำหรับกรณีผู้ป่วยนอกทั่วไป และสำหรับผู้ป่วยในจะจ่ายตามระดับความรุนแรงของโรค ซึ่งโรงพยาบาลในกลุ่มเกษมราษฎร์ ทั้ง 6 แห่ง และโรงพยาบาลการุญเวช 4 แห่ง ได้เข้าร่วมในโครงการดังกล่าว นอกจากนี้ บริษัทได้จัดให้โรงพยาบาลเกษมราษฎร์ ประชาชื่น และ โรงพยาบาลเกษมราษฎร์ บางแค เป็นสถานพยาบาลรับส่งต่อผู้ป่วยในการรักษาโรคหัวใจแบบครบวงจร ทั้งการรักษาโดยการสวนหัวใจและการผ่าตัดหัวใจแบบเปิด การรักษาและผ่าตัดแก้ไขปัญหาลิ้นหัวใจด้วยเครื่องเลเซอร์ที่โรงพยาบาลเกษมราษฎร์ ประชาชื่น และโรงพยาบาลเวिल्ด์เมดิคอลเซ็นเตอร์ นอกจากนี้ โรงพยาบาลเกษมราษฎร์ รัตนาธิเบศร์ โรงพยาบาลเกษมราษฎร์ ศรีนุรินทร์ และโรงพยาบาลเวिल्ด์เมดิคอลเซ็นเตอร์ ยังเป็นโรงพยาบาลที่มีศูนย์ตรวจวินิจฉัยโรคด้วยการสร้างภาพเสมือนจริง (MRI) ในการรับส่งต่อผู้ป่วยจากโรงพยาบาลพันธมิตรที่รับผู้ป่วยตามโครงการประกันสังคม

1.2 **กลุ่มโครงการประกันสุขภาพถ้วนหน้า** ศูนย์หัวใจของโรงพยาบาลเกษมราษฎร์ ประชาชื่น ได้ขึ้นทะเบียนเป็นศูนย์รับส่งต่อคนไข้ในระดับตติยภูมิโรคหัวใจที่สามารถให้การรักษาแก่ผู้ป่วยโรคหัวใจจากโรงพยาบาลต่างๆ ที่ร่วมโครงการประกันสุขภาพถ้วนหน้า โดยกระทรวงสาธารณสุขจะเป็นผู้ชำระเงินค่ารักษาพยาบาลแทนคนไข้ที่เป็นผู้ประกันตนในกองทุนดังกล่าว

2. กลุ่มลูกค้าเป้าหมาย

กลุ่มโรงพยาบาลเกษมราษฎร์ และกลุ่มโรงพยาบาลการุญเวช เป็นกลุ่มโรงพยาบาลเอกชนที่มีจำนวนผู้ประกันตนจากโครงการภาครัฐมากที่สุดในประเทศกลุ่มหนึ่ง ดังนั้น บริษัทจึงใช้เป็นโอกาสทางธุรกิจในการตั้งศูนย์การแพทย์เฉพาะทางต่างๆ เช่น ศูนย์หัวใจ ศูนย์ตา และศูนย์ตรวจวินิจฉัยโรคด้วยการสร้างภาพเสมือนจริง (MRI) เพื่อเป็นศูนย์รับส่งต่อ (Referral Base) เนื่องจากมีปริมาณผู้ป่วยมาเข้ารับการรักษาเป็นจำนวนมากและจากความพร้อมและประสบการณ์ในการให้บริการแก่ลูกค้ากลุ่มดังกล่าว และการบริหารจัดการทั้งด้านรายได้และต้นทุนทำให้กลุ่มโรงพยาบาลมีความพร้อมในการรองรับการให้บริการแก่ลูกค้ากลุ่มโครงการกองทุนประกันสังคมและกลุ่มโครงการประกันสุขภาพถ้วนหน้าที่จะเพิ่มขึ้นในอนาคต

3. การให้บริการ

บริษัทให้ความสำคัญในการให้บริการแก่ลูกค้ากลุ่มโครงการกองทุนประกันสังคมและกลุ่มโครงการประกันสุขภาพถ้วนหน้าเช่นเดียวกับกลุ่มลูกค้าเงินสด

4. การกำหนดราคาค่ารักษาพยาบาล

สำหรับกลุ่มโครงการกองทุนประกันสังคม สำนักงานประกันสังคม กระทรวงแรงงาน เป็นผู้ชำระเงินค่าบริการทางการแพทย์และค่ารักษาพยาบาลของผู้ประกันตนให้กับโรงพยาบาล ประกอบด้วย (1) อัตราค่าบริการทางการแพทย์เหมาจ่าย ซึ่งจ่ายตามจำนวนผู้ประกันตนที่แจ้งความจำนงค์ในการเลือกโรงพยาบาล (2) อัตราการเบิกเพิ่มเติมตามระดับการรับรองสถานพยาบาล (HA) (3) อัตราการเบิกค่าบริการทางการแพทย์นอกเหนือเหมาจ่าย คือ การจ่ายเพิ่มกรณีโรคที่มีค่าใช้จ่ายสูง เช่น การผ่าตัดหัวใจ โรคมะเร็ง โรคเบาหวาน และเวชภัณฑ์ทางการแพทย์ที่มีค่าใช้จ่ายสูง เป็นต้น (4) อัตราค่าบริการทางการแพทย์ตามภาระเสี่ยง คือ การเบิกโรคเรื้อรัง และ (5) อัตราค่าบริการทางการแพทย์กรณีรักษาผู้ป่วยในที่มีน้ำหนักสัมพัทธ์ (RW) ตั้งแต่ 2 ขึ้นไป โดยรายการที่ (3)-(5) จำนวนเงินที่ได้รับจะขึ้นอยู่กับภาระการบริการที่เกิดขึ้น ตามงบประมาณและเงื่อนไขของสำนักงานประกันสังคม

กลุ่มโครงการประกันสุขภาพถ้วนหน้า สำนักงานประกันสุขภาพแห่งชาติ กระทรวงสาธารณสุขเป็นผู้ชำระเงินค่าบริการทางการแพทย์และค่ารักษาพยาบาลของผู้ประกันตนให้โรงพยาบาล ซึ่งประกอบด้วยส่วนที่จ่ายตามจำนวนผู้ประกันตน และส่วนที่แบ่งจ่ายตามภาระการบริการที่เกิดขึ้นตามอัตราและเงื่อนไขของสำนักงานประกันสุขภาพแห่งชาติ

5. การจำหน่ายและช่องทางการจำหน่าย

บริษัทมีโรงพยาบาลที่ให้บริการผู้ป่วย 11 แห่ง ซึ่งตั้งอยู่ในเขตที่อยู่ในกรุงเทพและปริมณฑล 7 แห่ง และต่างจังหวัด 4 แห่ง และมีคลินิก 2 แห่งที่อำเภอแม่สายและอำเภอเชียงแสน จังหวัดเชียงราย เพื่อให้การรักษาแก่คนไทยและชาวพม่าที่อาศัยในบริเวณใกล้เคียง รวมทั้งเป็นจุดคัดกรองและส่งต่อผู้ป่วยชาวพม่าที่จำเป็นต้องรับการรักษาแบบผู้ป่วยในไปที่โรงพยาบาลเกษมราษฎร์ศรีนครินทร์ด้วย

2.2.3 ภาวะการแข่งขัน

1. คู่แข่ง

คู่แข่งของโรงพยาบาลแต่ละสาขา คือสถานพยาบาลที่ตั้งอยู่ในบริเวณใกล้เคียงในรัศมีไม่เกิน 20 กิโลเมตร หรือโรงพยาบาลที่อยู่นอกเขตแต่ได้รับความเชื่อถือจากผู้ป่วยเป็นพิเศษ อย่างไรก็ตามกลุ่มโรงพยาบาลมีความได้เปรียบคู่แข่งในหลายๆ ด้าน เช่น

- (1) มีบุคลากรทางการแพทย์ที่มีความเชี่ยวชาญและชำนาญเฉพาะด้าน รวมทั้งมีชื่อเสียงได้รับการยอมรับอย่างกว้างขวาง
- (2) มีการเสนอรูปแบบการให้บริการที่มีความหลากหลายและต่อเนื่อง นอกเหนือจากการรักษาพยาบาลทั่วไป รวมทั้งการให้บริการเพิ่มเติมแบบครบวงจร
- (3) มีอุปกรณ์และเครื่องมือทางการแพทย์ที่ครบครัน มีห้องตรวจและเตียงสำหรับรองรับการให้บริการทั้งผู้ป่วยนอกและผู้ป่วยในค่อนข้างมาก มุ่งเน้นการจัดสถานที่ให้มีบรรยากาศการตกแต่งภายในที่สะอาดและสวยงาม มีการจัดสัดส่วนของพื้นที่ใช้สอยให้มีความสะดวกสบาย
- (4) มีทำเลที่ตั้งอยู่ในแหล่งชุมชนและสามารถเดินทางไปมาได้สะดวก มีโอกาสดึงดูดผู้ป่วยให้เข้ามาใช้บริการของโรงพยาบาล รวมถึงการชักชวนแพทย์และบุคลากรทางการแพทย์อื่นๆ ที่มีความสามารถมาทำงานกับโรงพยาบาล
- (5) การกำหนดราคาค่ารักษาพยาบาลที่เหมาะสมกับระดับรายได้ของประชาชนตามกลุ่มลูกค้าเป้าหมายของโรงพยาบาล ซึ่งอยู่ในระดับที่สามารถแข่งขันได้กับคู่แข่ง
- (6) มีโครงสร้างการบริหารงานแบบกลุ่ม เพื่อให้บริการแก่คนไข้ในเขตพื้นที่อื่นนอกเหนือจากในทำเลที่โรงพยาบาลตั้งอยู่ และทำให้ผู้มาใช้บริการสามารถเลือกใช้บริการจากโรงพยาบาลที่ตนเองสะดวก

2. แนวโน้มภาวะอุตสาหกรรมและสภาพการแข่งขัน

แม้ว่าในปีที่ผ่านมาประเทศไทยจะประสบภาวะเศรษฐกิจที่ไม่แน่นอน ประกอบกับปัจจัยภายในประเทศที่ส่งผลกระทบต่อจิตใจของพสกนิกรชาวไทย จำนวนผู้เข้ารับบริการทางการแพทย์ยังคงเพิ่มขึ้นอย่างต่อเนื่อง นอกจากการเข้ารับการรักษาพยาบาลจากการเจ็บไข้แล้ว ประชาชนได้เริ่มให้ความสำคัญในการดูแลสุขภาพเพื่อคุณภาพชีวิตที่ดีขึ้น ส่งผลให้พฤติกรรมการดูแลสุขภาพของผู้บริโภคเปลี่ยนไป โดยคนไข้เริ่มพิจารณาการรักษาสุขภาพนอกเหนือจากการรักษาความเจ็บป่วย ยิ่งไปกว่านั้น คนไข้เลือกใช้บริการจากโรงพยาบาลในภาคเอกชนมากขึ้น โดยเฉพาะ โรงพยาบาลขนาดใหญ่ และโรงพยาบาลที่มีเครือข่าย เนื่องจากมีความสามารถในการตอบสนองความต้องการของผู้บริโภคที่รวดเร็ว หลากหลาย ส่งผลให้ธุรกิจโรงพยาบาลเอกชนมีอัตราการเติบโตที่ดี ขณะที่โรงพยาบาลภาครัฐประสบภาวะทรัพยากรไม่เพียงพอต่อความต้องการในการใช้บริการของประชาชน ด้วยข้อจำกัดทางด้านงบประมาณและจำนวนบุคลากร

ปัจจุบันการแข่งขันของธุรกิจโรงพยาบาลเอกชนจะเป็นการแข่งขันระหว่างกลุ่ม เนื่องจากโรงพยาบาลหลายแห่งที่ผ่านมามีการรวมกลุ่มกันเป็นกลุ่มพันธมิตรเพื่อลดต้นทุนธุรกิจและค่าใช้จ่ายอื่นๆ และเป็นการเตรียมความพร้อมเพื่อเข้าสู่ภาวะการแข่งขันที่มีแนวโน้มรุนแรงขึ้น

3. ข้อจำกัดของการดำเนินธุรกิจโรงพยาบาลเอกชน

- บุคลากรการแพทย์ที่มีความเชี่ยวชาญ ได้รับการยอมรับและมีชื่อเสียงในการรักษามีจำนวนไม่เพียงพอต่อความต้องการ โรงพยาบาลเอกชนแต่ละแห่งจึงต้องแข่งขันกันในด้านของค่าตอบแทนเพื่อจูงใจบุคลากรด้านต่างๆ ดังนั้น การขาดแคลนบุคลากรทางการแพทย์ที่มีความเชี่ยวชาญ ถือเป็นข้อจำกัดอย่างหนึ่งของการดำเนินธุรกิจที่โรงพยาบาลเอกชนทั่วไปกำลังเผชิญอยู่ในปัจจุบัน
- ธุรกิจโรงพยาบาลเอกชนเป็นธุรกิจที่ใช้เงินลงทุนสูง โดยเฉพาะเงินลงทุนในส่วนของโรงแรมและอุปกรณ์ทางการแพทย์ รวมถึงเงินทุนหมุนเวียนสำหรับค่ายา เวชภัณฑ์ และวัสดุสิ้นเปลืองต่างๆ ดังนั้น การวางแผนทางการเงินจึงเป็นสิ่งที่ผู้บริหารต้องให้ความสำคัญในการดำเนินธุรกิจ
- พฤติกรรมการเลือกใช้บริการกับโรงพยาบาลของผู้ป่วยในกรณีที่เจ็บป่วยหนัก จะคำนึงถึงความสามารถและชื่อเสียงในการรักษาพยาบาลของแพทย์เป็นหลักมากกว่าปัจจัยอื่น ดังนั้น โรงพยาบาลเอกชนที่ดั่งขึ้นใหม่จะต้องอาศัยระยะเวลาในการพัฒนาคุณภาพและสร้างชื่อเสียงเพื่อให้โรงพยาบาลของตนเป็นที่รู้จัก ได้รับการยอมรับและเชื่อถือจากผู้ป่วย
- กฎหมายที่เกี่ยวข้องกับระบบสาธารณสุขของประเทศที่เปลี่ยนแปลงอย่างรวดเร็ว
- กลุ่มโรงพยาบาลต้องทำตามประกาศกฎกระทรวงเรื่องการโฆษณาสถานพยาบาลตามพระราชบัญญัติสถานพยาบาล พ.ศ. 2541 อย่างเคร่งครัดในการโฆษณาสินค้าและบริการที่เกี่ยวข้องกับสุขภาพ
- การเปลี่ยนแปลงข้อกำหนดของแพทย์สภาอาจส่งผลกระทบต่อธุรกิจในปัจจุบันและอนาคต

3. ปัจจัยความเสี่ยง

3.1 ความเสี่ยงจากนโยบายด้านสุขภาพของภาครัฐ

ปี 2559 กลุ่มบริษัทมีรายได้จากการให้บริการตามนโยบายด้านสุขภาพของภาครัฐ ทั้งจากการให้บริการภายใต้โครงการประกันสังคมประมาณร้อยละ 35 และการให้บริการตามโครงการประกันสุขภาพถ้วนหน้า ประมาณร้อยละ 1 ของรายได้กิจการโรงพยาบาล ดังนั้น การเปลี่ยนแปลงนโยบายด้านสุขภาพของภาครัฐอาจส่งผลกระทบต่อผลการดำเนินงานของกลุ่มบริษัทได้ อย่างไรก็ตาม ผู้บริหารของบริษัทได้ติดตามการเปลี่ยนแปลง และเข้ามีส่วนร่วมในการแสดงความคิดเห็นต่อการกำหนดนโยบายต่างๆ เพื่อให้ข้อมูลที่เป็นประโยชน์แก่คณะกรรมการที่พิจารณานโยบายด้านสุขภาพของรัฐ โดยผู้บริหารของบริษัทได้เข้าร่วมเป็นหนึ่งในสมาชิกของคณะกรรมการชุดต่างๆ เช่น คณะกรรมการแพทย์ประกันสังคม กรรมการสาธารณสุข วุฒิสภา คณะกรรมการประสานงานร่วมเพื่อพัฒนาการสร้างหลักประกันสุขภาพถ้วนหน้า ที่ปรึกษากรรมการแรงงาน สภาผู้แทนราษฎร และคณะกรรมการคุ้มครองผู้บริโภคจากโครงการประกัน กระทรวงพาณิชย์ เป็นต้น นอกจากนี้ บริษัทยังมีนโยบายในการควบคุมค่าใช้จ่าย และประเมินผลการดำเนินงานในโครงการดังกล่าวอย่างต่อเนื่อง เพื่อลดผลกระทบต่อผลการดำเนินงานของบริษัทโดยรวม

3.2 ความเสี่ยงจากการแข่งขันในธุรกิจโรงพยาบาลเอกชน

การแข่งขันในธุรกิจโรงพยาบาลเอกชนมีแนวโน้มรุนแรงขึ้น ดังนั้น บริษัทจึงมีนโยบายพัฒนาธุรกิจ โดยปรับปรุงการให้บริการให้เป็นเลิศ การให้บริการด้านสุขภาพที่ครบวงจร รวมถึงแนะนำบริการใหม่ๆ เพื่อเพิ่มความสามารถในการแข่งขันและสร้างจุดขายใหม่ๆ ให้แก่โรงพยาบาลในเครือ นอกจากนี้ บริษัทยังมีนโยบายรวมศูนย์การจัดหาวัตถุดิบ โดยมีระบบจัดซื้อกลางเพื่อเพิ่มอำนาจต่อรองกับผู้จำหน่าย และเพื่อลดต้นทุนค่ายาและเวชภัณฑ์ของกลุ่ม ทำให้บริษัทมีความสามารถในการแข่งขันสูงขึ้น ทั้งนี้ ตามแผนพัฒนาธุรกิจปี 2559 บริษัทอยู่ระหว่างขยายกิจการโรงพยาบาลไปในพื้นที่ศักยภาพเพื่อเพิ่มเขตการให้บริการให้ครอบคลุมกลุ่มลูกค้าในพื้นที่นั้นๆ

3.3 ความเสี่ยงจากการขาดแคลนบุคลากร

เนื่องจากธุรกิจการให้บริการรักษาพยาบาลต้องพึ่งพาบุคลากรที่มีความรู้ ความสามารถ และความชำนาญพิเศษเฉพาะทาง ทางด้านการแพทย์ เกษัตริ์ พยาบาล และเจ้าหน้าที่เทคนิคต่างๆ ดังนั้น การขาดแคลนบุคลากรที่มีคุณภาพจึงเป็นหนึ่งในความเสี่ยงของธุรกิจ ปัจจุบัน การแข่งขันในธุรกิจโรงพยาบาลค่อนข้างสูง ทั้งภาครัฐและภาคเอกชน ดังนั้น เพื่อจำกัดความเสี่ยงจากการขาดแคลนบุคลากร กลุ่มบริษัทได้มีการกำหนดอัตราค่าตอบแทนที่สูงใจ สวัสดิการที่เหมาะสมสามารถแข่งขันกับผู้ประกอบการรายอื่นได้ อีกทั้งยังเปิดโอกาสให้บุคลากรที่มีศักยภาพได้มีส่วนร่วมในการบริหารจัดการ และมีการจัดฝึกอบรมเพื่อเสริมสร้างความรู้ใหม่ๆ อย่างต่อเนื่อง เพื่อส่งเสริมให้บุคลากรดังกล่าวรู้สึกมีส่วนร่วมกับการเติบโตทางธุรกิจของบริษัท

4. ทรัพย์สินที่ใช้ในการประกอบธุรกิจ

ทรัพย์สินที่ใช้ในการประกอบธุรกิจ มีมูลค่าตามบัญชีสุทธิ ณ วันที่ 31 ธันวาคม 2559 สรุปรายละเอียดได้ดังนี้

4.1 ที่ดิน อาคารและอุปกรณ์

บริษัทมีภาระผูกพันในทรัพย์สินที่สำคัญที่ใช้ในการประกอบธุรกิจ ณ วันที่ 31 ธันวาคม 2559 ตามรายละเอียดดังนี้

รายการทรัพย์สิน	ลักษณะกรรมสิทธิ์	มูลค่าตามบัญชีสุทธิ (ล้านบาท)	ภาระผูกพัน
1. ที่ดินและอาคาร			
1.1 บริษัท บางกอก เชน ฮอस्पิตอล จำกัด (มหาชน)			
1.1.1 โรงพยาบาลเกษมราษฎร์ ประชาชื่น			
- ที่ดิน (เนื้อที่ 5-2-31.9 ไร่)	เจ้าของ	165.00	-ไม่มี-
- อาคารโรงพยาบาล 12 ชั้น	เจ้าของ	289.40	-ไม่มี-
1.1.2 โรงพยาบาลเกษมราษฎร์ บางแค			
- ที่ดิน (เนื้อที่ 8-1-47 ไร่)	เจ้าของ	233.64	-ไม่มี-
- อาคารโรงพยาบาล 5 ชั้น			
- อาคารโรงพยาบาล 14 ชั้น			
- อาคารโรงพยาบาล 5 ชั้น	เจ้าของ	216.61	-ไม่มี-
- อาคารพลาซ่า 2 ชั้น			
- อาคารหอพัก 5 ชั้น			
1.1.3 โรงพยาบาลการุญเวช สุขุมวิท 3			
- อาคารโรงพยาบาล 3 ชั้น	เช่า	3.01	-ไม่มี-
1.1.4 ที่ดิน เมืองพัทยา จ.ชลบุรี (เนื้อที่ 15-1-79.7 ไร่)	เจ้าของ	309.44	-ไม่มี-
1.1.5 โรงพยาบาลเว็ลด์เมดิคอลเซ็นเตอร์			
- ที่ดิน (เนื้อที่ 4-3-91 ไร่)	เจ้าของ	208.96	-ไม่มี-
- อาคารโรงพยาบาล 21 ชั้นและชั้นใต้ดิน 2 ชั้น	เจ้าของ	1,753.74	-ไม่มี-
1.1.6 โรงพยาบาลการุญเวช รัตนวิเบศร์			
- ที่ดิน (เนื้อที่ 8-3-6 ไร่)	เจ้าของ	409.00	-ไม่มี-
- อาคารโรงพยาบาล 7 ชั้น	เจ้าของ	239.89	-ไม่มี-
1.1.7 โรงพยาบาลเกษมราษฎร์ รามคำแหง			
- ที่ดิน (เนื้อที่ 8-0-84 ไร่)	เจ้าของ	163.19	-ไม่มี-
1.1.8 โรงพยาบาลเกษมราษฎร์ อัญประเทศ			
- ที่ดิน (เนื้อที่ 16-1-10 ไร่)	เจ้าของ	53.71	-ไม่มี-

รายการทรัพย์สิน	ลักษณะ กรรมสิทธิ์	มูลค่าตามบัญชี สุทธิ (ล้านบาท)	ภาระ ผูกพัน
1.2 บริษัท โรงพยาบาลรัตนนิเบศร์ จำกัด			
- ที่ดิน (เนื้อที่ 4-2-72.6 ไร่)	เจ้าของ	24.48	-ไม่มี-
- อาคารโรงพยาบาล 10 ชั้น			
- อาคารโรงพยาบาลพร้อมอาคารจอดรถ 5 ชั้น	เจ้าของ	200.29	-ไม่มี-
- อาคารหอพัก 2 หลัง			
1.3 บริษัท สระบุรี เวชกิจ จำกัด			
- ที่ดิน (เนื้อที่ 6-0-24 ไร่)	เจ้าของ	67.14	-ไม่มี-
- อาคารโรงพยาบาล 12 ชั้น และชั้นใต้ดิน 1 ชั้น			
- อาคารหอพักโรงพยาบาล 6 ชั้น	เจ้าของ	124.79	-ไม่มี-
1.4 บริษัท ศรีบูรณิการแพทย์ จำกัด			
1.4.1 โรงพยาบาลเกษมราษฎร์ ศรีบูรณิการ			
- ที่ดิน (เนื้อที่ 26-2-44.3 ไร่)	เจ้าของ	96.37	-ไม่มี-
- อาคารโรงพยาบาล 5 ชั้น			
- อาคารสำนักงาน 3 ชั้น และ โรงอาหาร			
- อาคารหอพักพยาบาล 3 ชั้น	เจ้าของ	133.86	-ไม่มี-
- อาคาร MRI			
- อาคารการุญเวช			
1.4.2 คลินิกเกษมราษฎร์ ศรีบูรณิการ สาขาแม่สาย			
- ที่ดิน (เนื้อที่ 2-3-64.4 ไร่)	เจ้าของ	47.62	-ไม่มี-
- อาคารโรงพยาบาล 3 ชั้น	เจ้าของ	49.24	-ไม่มี-
1.4.3 คลินิกเกษมราษฎร์ ศรีบูรณิการ สาขาเชียงใหม่			
- ที่ดิน (เนื้อที่ 9-2-24 ไร่)	เจ้าของ	11.48	-ไม่มี-
- อาคารโรงพยาบาล 1 ชั้น	เจ้าของ	37.88	-ไม่มี-
1.4.4 โรงพยาบาลเกษมราษฎร์ เชียงของ			
- ที่ดิน (เนื้อที่ 9-0-25 ไร่)	เจ้าของ	37.30	-ไม่มี-
1.5 บริษัท นวนครการแพทย์ จำกัด			
1.5.1 โรงพยาบาลการุญเวช ปทุมธานี			
- ที่ดิน (เนื้อที่ 1-3-93.8 ไร่)	เจ้าของ	27.45	-ไม่มี-
- อาคารโรงพยาบาล 8 ชั้น	เจ้าของ	103.35	-ไม่มี-
1.5.2 โรงพยาบาลการุญเวช อยุธยา			
- ที่ดิน (เนื้อที่ 4-0-65 ไร่)	เจ้าของ	36.52	-ไม่มี-
- ส่วนปรับปรุงอาคาร 5 ชั้น	เจ้าของ	1.35	-ไม่มี-

รายการทรัพย์สิน	ลักษณะกรรมสิทธิ์	มูลค่าตามบัญชีสุทธิ (ล้านบาท)	ภาระผูกพัน
1.6 บริษัท อยุรยา การแพทย์ จำกัด			
- ที่ดิน อ.บางปะอิน จ.อยุธยา (เนื้อที่ 3-1-33 ไร่)	เจ้าของ	12.51	-ไม่มี-
- อาคารโรงพยาบาล 5 ชั้น	เจ้าของ	87.01	-ไม่มี-
1.7 บริษัท โสธรเวชกิจ จำกัด			
1.7.1 โรงพยาบาลเกษมราษฎร์ ฉะเชิงเทรา			
- ที่ดิน (เนื้อที่ 7-2-86 ไร่)	เจ้าของ	94.92	-ไม่มี-
- อาคารโรงพยาบาลพร้อมส่วนปรับปรุงอาคาร 5 ชั้น (พื้นที่ 15,120 ตรม.)	เจ้าของ	228.02	-ไม่มี-
1.7.2 โรงพยาบาลเกษมราษฎร์ ปราจีนบุรี			
- ที่ดิน (เนื้อที่ 10-0-0 ไร่)	เจ้าของ	72.00	-ไม่มี-
1.8 บริษัท บางกอก เซน แมเนจเม้นท์ จำกัด			
- ที่ดิน อ.อรัญประเทศ จ.สระแก้ว (เนื้อที่ 2-3-50 ไร่)	เจ้าของ	9.49	-ไม่มี-
รวมที่ดินและอาคาร		5,546.16	
2. อุปกรณ์โรงพยาบาล	เจ้าของ	1,543.80	-ไม่มี-
3. เครื่องใช้สำนักงาน เครื่องตกแต่ง และคอมพิวเตอร์	เจ้าของ	149.81	-ไม่มี-
4. ยานพาหนะ	เจ้าของ	39.11	-ไม่มี-
5. สินทรัพย์ระหว่างก่อสร้าง	เจ้าของ	91.66	-ไม่มี-
รวมที่ดิน อาคาร และอุปกรณ์ - สุทธิ		7,370.54	

4.2 อสังหาริมทรัพย์เพื่อการลงทุน

บริษัทมีภาระผูกพันในอสังหาริมทรัพย์เพื่อการลงทุน ณ วันที่ 31 ธันวาคม 2559 ตามรายละเอียดดังนี้

รายการทรัพย์สิน	ลักษณะกรรมสิทธิ์	มูลค่าตามบัญชีสุทธิ (ล้านบาท)	ภาระผูกพัน
1. ที่ดินและอาคาร			
1.1 บริษัท บางกอก เซน โฮสปีทอล จำกัด (มหาชน)			
- ที่ดิน (เนื้อที่ 5-1-11 ไร่)	เจ้าของ	605.00	-ไม่มี-
- อาคารสำนักงาน 4 ชั้น	เจ้าของ	63.86	-ไม่มี-
- อาคารจอดรถ 3 ชั้น			
รวมอสังหาริมทรัพย์เพื่อการลงทุน		668.86	

4.2 สิทธิการเช่า

บริษัทมีสิทธิการเช่า ณ วันที่ 31 ธันวาคม 2559 ตามรายละเอียดดังนี้

ทรัพย์สิน	คู่สัญญา	วัตถุประสงค์	ระยะเวลาการเช่า/ ปีสิ้นสุดสัญญา	มูลค่าทาง บัญชีสุทธิ (ล้านบาท)	ภาระผูกพัน
ที่ดิน	บริษัท โรงพยาบาล รัตนวิเบศร์ จำกัด (ผู้ เช่า) และ บริษัท เรียดดี้ อินเตอร์ เนชั่นเนล อิงค์ จำกัด (ผู้ให้เช่า)	เพื่อเป็นที่จอดรถ	30 ปี/ 2567 (นับตั้งแต่ 1 กุมภาพันธ์ 2538) โดยได้ดำเนินการ จดสิทธิการเช่ากับ สำนักงานที่ดิน จังหวัดนนทบุรี สาขาบางใหญ่ เรียบร้อยแล้ว เมื่อวันที่ 25 พฤษภาคม 2538	2.19	บริษัทขอย่อยชำระค่า เช่าทั้งหมด 19.05 ล้าน บาทดังนี้ <u>ปีที่ ค่าเช่ารวมในช่วงปี</u> 2-10 3.25 ล้านบาท 11-20 7.17 ล้านบาท 21-30 8.63 ล้านบาท
ที่ดิน	บมจ. บางกอก เชน ฮอสพิทอล (ผู้เช่า) และ นางทัศนีย์ บัวเอี่ยม (ผู้ให้เช่า)	เพื่อเป็นที่จอด รถที่สาขา ประชาชื่น	3 ปี/ 2561 (นับตั้งแต่ 1 สิงหาคม 2558)	-	บริษัทต้องชำระค่าเช่า เป็นรายเดือนๆ ละ 0.10 ล้านบาท
อาคาร	บมจ. บางกอก เชน ฮอสพิทอล (ผู้เช่า) และ บริษัท สัมมากร จำกัด (ผู้ให้เช่า)	เพื่อเป็นที่ทำ การของ สำนักงานสาขา สุขาภิบาล 3	16 ปี/2558 (นับตั้งแต่ 9 กันยายน 2542)โดย ได้ดำเนินการจด สิทธิการเช่า กับ สำนักงานที่ดิน กรุงเทพมหานคร สาขาบึงกุ่ม เรียบร้อยแล้วเมื่อ วันที่ 9 มิถุนายน 2543 และได้ทำ บันทึกต่อขอขยาย ระยะเวลาการเช่า ออกไปอีก 2 ปี เป็น สิ้นสุดปี 2560	-	บริษัททำสัญญาเช่า อาคารและสัญญา ให้บริการ โดยบริษัทมี ภาระผูกพันที่ต้องชำระ ค่าเช่าและค่าบริการ ดังนี้ <u>ปีที่ ค่าเช่า/บริการ (ต่อปี)</u> 1-2 3.30 ล้านบาท 3-5 4.94 ล้านบาท 6-8 6.44 ล้านบาท 9-11 8.00 ล้านบาท 12-14 8.50 ล้านบาท 15-16 9.00 ล้านบาท 17-18 13.16 ล้านบาท

ทรัพย์สิน	คู่สัญญา	วัตถุประสงค์	ระยะเวลาการเช่า/ ปีสิ้นสุดสัญญา	มูลค่าทาง บัญชีสุทธิ (ล้านบาท)	ภาระผูกพัน
อาคาร	บริษัท นวนคร การแพทย์ จำกัด (ผู้เช่า) และ บริษัท นวนคร การแพทย์ทาวเวอร์ จำกัด (ผู้ให้เช่า)	เพื่อเป็นที่จอดรถ	30 ปี/2586 (นับตั้งแต่ 1 มกราคม 2557) โดย ได้ดำเนินการจด สิทธิการเช่า กับ สำนักงานที่ดิน จังหวัดปทุมธานี สาขาลองหลวง เรียบร้อยแล้วเมื่อ วันที่ 20 มิถุนายน 2558	-	บริษัทต้องชำระค่า เช่า ดังนี้ <u>ปีที่ ค่าเช่า (ต่อปี)</u> 1-3 2.81 ล้านบาท 4-6 3.09 ล้านบาท 7-9 3.40 ล้านบาท 10-12 3.74 ล้านบาท 13-15 4.12 ล้านบาท 16-18 4.53 ล้านบาท 19-21 4.98 ล้านบาท 22-24 5.48 ล้านบาท 25-27 6.03 ล้านบาท 28-30 6.63 ล้านบาท
รวมสิทธิการเช่า				2.19	

4.4 ค่าความนิยม

บริษัทและบริษัทย่อย มีค่าความนิยมที่เกิดจากการซื้อเงินลงทุนจากบุคคลภายนอก เพื่อปรับโครงสร้างการดำเนินธุรกิจในกลุ่ม จากบริษัท โรงพยาบาลรัตนวิเบศร์ จำกัด บริษัท สระบุรี เวชกิจ จำกัด บริษัท ศรีบูรินทร์การแพทย์ จำกัด บริษัท นวนครการแพทย์ จำกัด และบริษัท โสธรเวชกิจ จำกัด จำนวน 329 ล้านบาท ณ วันที่ 31 ธันวาคม 2559 ซึ่งบริษัทได้เปลี่ยนนโยบายการบัญชีสำหรับค่าความนิยมตั้งแต่วันที่ 1 มกราคม 2551 เป็นต้นไป โดยจะไม่ตัดจำหน่ายค่าความนิยมและจะพิจารณาด้วยค่าทุกสิ้นงวดแทน

4.5 สินทรัพย์ไม่มีตัวตน

ณ วันที่ 31 ธันวาคม 2559 บริษัทและบริษัทย่อยมีสินทรัพย์ที่ไม่มีตัวตนสุทธิจำนวน 141.9 ล้านบาท ซึ่งส่วนใหญ่เป็นโปรแกรมคอมพิวเตอร์ที่ใช้ในการดำเนินธุรกิจโรงพยาบาล โดยตัดจำหน่ายบันทึกเป็นค่าใช้จ่ายในงบกำไรขาดทุนจำนวนโดยวิธีเส้นตรงตามเกณฑ์ระยะเวลาที่คาดว่าจะได้รับประโยชน์เชิงเศรษฐกิจของโปรแกรมคอมพิวเตอร์เป็นเวลา 5 ถึง 10 ปี

นอกจากนี้ บริษัทได้ดำเนินการจดทะเบียนเครื่องหมายบริการกับกรมทรัพย์สินทางปัญญากระทรวงพาณิชย์ สำหรับการบริการหลัก โดยมีรายละเอียด ดังนี้

เครื่องหมายบริการ	ประเภท	เลขทะเบียน	ระยะเวลาคุ้มครอง
 โรงพยาบาลเกษมราษฎร์ KASEMRAD HOSPITAL	โรงพยาบาล	บ24581	วันที่ 24 พฤษภาคม 2547 ต่ออายุ 6 สิงหาคม 2557 โดยจะสิ้นอายุ ในวันที่ 23 พฤษภาคม 2567
 WMC WATWONGMANGKONG HOSPITAL	โรงพยาบาล	บ54804	วันที่ 4 กรกฎาคม 2554 โดยจะสิ้นอายุในวันที่ 3 กรกฎาคม 2564
 โรงพยาบาลการุญเวช	โรงพยาบาล	บ71288	วันที่ 23 ธันวาคม 2556 โดยจะสิ้นอายุในวันที่ 22 ธันวาคม 2566

4.6 นโยบายการลงทุนในบริษัทย่อย

ณ วันที่ 31 ธันวาคม 2559 บริษัทมีเงินลงทุนในบริษัทย่อย ซึ่งบริษัทมีอำนาจควบคุมหรือถือหุ้นเกินร้อยละ 50 จำนวน 6 บริษัท โดยมีมูลค่าตามวิธีราคาทุนรวมประมาณ 1,833 ล้านบาท คิดเป็นสัดส่วนเงินลงทุนในบริษัทย่อย ประมาณร้อยละ 19.83 ของสินทรัพย์รวม โดยมีรายละเอียดดังนี้

บริษัทย่อย	สัดส่วน การถือหุ้น (ร้อยละ)	ประเภทธุรกิจ
บริษัท โรงพยาบาลรัตนธิเบศร์ จำกัด	72.73	โรงพยาบาลเกษมราษฎร์ รัตนธิเบศร์
บริษัท สระบุรี เวชกิจ จำกัด	59.92	โรงพยาบาลเกษมราษฎร์ สระบุรี
บริษัท ศรีบูรรินทร์การแพทย์ จำกัด	93.67	โรงพยาบาลเกษมราษฎร์ ศรีบูรรินทร์ เชียงราย คลินิกเกษมราษฎร์ ศรีบูรรินทร์ สาขาแม่สาย คลินิกเกษมราษฎร์ ศรีบูรรินทร์ สาขาเชียงใหม่
บริษัท นวนครการแพทย์ จำกัด	76.39	โรงพยาบาลการุญเวช ปทุมธานี โรงพยาบาลการุญเวช อุดรธานี
บริษัท อุดรธานี การแพทย์ จำกัด*	76.39	ให้เช่าที่ดิน โรงพยาบาลการุญเวช อุดรธานี
บริษัท ไสยเวชกิจ จำกัด	76.00	โรงพยาบาลเกษมราษฎร์ ฉะเชิงเทรา
บริษัท บางกอก เซน แมเนจเม้นท์ จำกัด	100.00	ให้บริการให้คำปรึกษา บริหารจัดการและบริหารสินทรัพย์

หมายเหตุ : * เป็นการถือหุ้นทางอ้อมโดยผ่านบริษัท นวนครการแพทย์ จำกัด

อย่างไรก็ตาม บริษัทมีนโยบายการลงทุนในบริษัทย่อย โดยจะเข้าร่วมลงทุนไม่น้อยกว่าร้อยละ 50 และเข้ามีส่วนร่วมในการบริหารงานอย่างมีนัยสำคัญ ซึ่งการเข้าร่วมลงทุนนั้นจะพิจารณาจากภาวะเศรษฐกิจ การเติบโตของธุรกิจ และมุ่งเน้นการลงทุนเฉพาะธุรกิจหรือผลิตภัณฑ์ที่เกี่ยวข้องกับธุรกิจโรงพยาบาล และการบริการทางด้านสุขภาพตามที่เป็นบริษัทดำเนินงานอยู่ในปัจจุบัน ซึ่งการเข้าลงทุนในบริษัทย่อยนั้น จะต้องผ่านการพิจารณาจากคณะกรรมการบริษัท ทั้งนี้ บริษัทมีนโยบายการบริหารงานในบริษัทย่อย โดยบริษัทจะส่งกรรมการที่เป็นตัวแทนของบริษัทเข้าร่วมในการบริหารงานตามสัดส่วนที่บริษัทถืออยู่ เพื่อมีส่วนร่วมในการแสดงความคิดเห็น กำหนดนโยบายที่สำคัญ และควบคุมการดำเนินงานของบริษัทย่อยให้ถูกต้อง เหมาะสม และสอดคล้องกับนโยบายของคณะกรรมการบริษัท

ในระหว่างปี 2559 บริษัทได้ซื้อส่วนได้เสียในบริษัท นวนครการแพทย์ จำกัดเพิ่มเติมรวมร้อยละ 3.19 เป็นเงินสดจำนวน 14.39 ล้านบาท ทำให้สัดส่วนความเป็นเจ้าของเพิ่มขึ้นจากร้อยละ 73.20 เป็นร้อยละ 76.39 มูลค่าตามบัญชีในสัดส่วนของสินทรัพย์สุทธิที่ซื้อของบริษัท นวนครการแพทย์ จำกัดในงบการเงินบริษัท ณ วันที่ซื้อเป็นเงินจำนวน 12.11 ล้านบาท บริษัทรับรู้ส่วนได้เสียที่ไม่มีอำนาจควบคุมลดลงเป็นจำนวน 12.11 ล้านบาทและกำไรสะสมลดลงเป็นจำนวน 2.28 ล้านบาท

5. ข้อพิพาททางกฎหมาย

บริษัทและบริษัทย่อยไม่มีข้อพิพาทหรือเข้าเกี่ยวข้องในคดีความหรือการดำเนินการทางกฎหมายอื่นใดที่มีผลกระทบในด้านลบต่อสินทรัพย์ของบริษัทหรือบริษัทย่อยที่เป็นจำนวนสูงกว่าร้อยละ 5 ของส่วนของผู้ถือหุ้นตามงบการเงินรวมของบริษัท ณ วันที่ 31 ธันวาคม 2559

6. ข้อมูลทั่วไปและข้อมูลสำคัญอื่น

6.1 ข้อมูลทั่วไป

ชื่อบริษัท	:	บริษัท บางกอก เซน โฮสปีทอล จำกัด (มหาชน)
ประเภทธุรกิจ	:	ดำเนินการกิจการโรงพยาบาลเอกชน ภายใต้ชื่อ โรงพยาบาลเวสต์เมดิคอลเซ็นเตอร์ (“WMC”) โรงพยาบาลเกษมราษฎร์ (“KH”) และ โรงพยาบาลการุญเวช (“KV”)
ที่ตั้งสำนักงานใหญ่	:	44 หมู่ 4 ถนนแจ้งวัฒนะ ตำบลปากเกร็ด อำเภอปากเกร็ด จังหวัดนนทบุรี
ทุนจดทะเบียน	:	2,493.75 ล้านบาท โดยเป็นทุนที่ออกและเรียกชำระแล้ว จำนวน 2,493.75 ล้านบาท แบ่งเป็นหุ้นสามัญจำนวน 2,493.75 ล้านหุ้น มูลค่าที่ตราไว้หุ้นละ 1.00 บาท
เลขทะเบียนบริษัท	:	0107547000401
เว็บไซต์บริษัท	:	www.bangkokchainhospital.com
โทรศัพท์	:	02-836-9999
โทรสาร	:	02-106-4858
อีเมล	:	info@bangkokchainhospital.com

6.2 บุคคลอ้างอิง

นายทะเบียนหลักทรัพย์

บริษัท ศูนย์รับฝากหลักทรัพย์ (ประเทศไทย) จำกัด
อาคารตลาดหลักทรัพย์แห่งประเทศไทย
93 ถนนรัชดาภิเษก แขวงดินแดง เขตดินแดง กรุงเทพฯ 10400
โทรศัพท์ 02-009-9000, 02-009-9999 โทรสาร 02-009-9991

นายทะเบียนหุ้นกู้และตัวแทนชำระเงิน

ธนาคาร ซีไอเอ็มบีไทย จำกัด (มหาชน)
ฝ่ายปฏิบัติการตลาดทุนตลาดเงินและการชำระเงิน
หน่วยงานทะเบียนและตัวแทนชำระเงิน
ชั้น 15 เลขที่ 44 ถนนหลังสวน แขวงลุมพินี เขตปทุมวัน กรุงเทพฯ 10330
โทรศัพท์ 02-626-7506 โทรสาร 02-626-7511

ผู้สอบบัญชีภายนอก

บริษัท เคพีเอ็มจี ภูมิไชย สอบบัญชี จำกัด

ชั้น 48 เอ็มไพร์ทาวเวอร์ 1 ถนนสาทรใต้ แขวงยานนาวา เขตสาทร กรุงเทพฯ 10120

โทรศัพท์ 02-677-2000 โทรสาร 02-677-2220-3

ที่ปรึกษากฎหมาย

บริษัท เดอะ ลีเกิลลิสต์ ลอว์ ออฟฟิศ จำกัด

38 ซอยรามคำแหง 60/2 แขวงหัวหมาก เขตบางกะปิ กรุงเทพฯ 10240

โทรศัพท์ 02-735-2976-80 โทรสาร 02-735-2981