

ส่วนที่ 1 การประกอบธุรกิจ**1. นโยบายและภาพรวมการประกอบธุรกิจ****1.1 ภาพรวมการประกอบธุรกิจ**

บริษัท บางกอก เซน ฮอस्पิตอล จำกัด (มหาชน) (“บริษัท”) จัดตั้งขึ้นเมื่อวันที่ 24 พฤศจิกายน 2536 โดยเป็นการปรับโครงสร้างจากบริษัทเดิมที่ดำเนินกิจการโรงพยาบาลเกษมราษฎร์ มาตั้งแต่ปี พ.ศ. 2527 เพื่อดำเนินกิจการในรูปของกลุ่มโรงพยาบาลเอกชน โดยบริษัทได้ขยายกิจการโรงพยาบาลอย่างต่อเนื่องจนเป็นหนึ่งในผู้นำของธุรกิจบริการด้านสุขภาพและเป็นหนึ่งในผู้ให้บริการรายใหญ่ของโครงการประกันสังคม เมื่อวันที่ 10 พฤศจิกายน 2547 บริษัทได้เข้าจดทะเบียนในตลาดหลักทรัพย์แห่งประเทศไทยด้วยทุนจดทะเบียนแรกเริ่มจำนวน 950 ล้านบาท และเพิ่มทุนจดทะเบียนเรื่อยมาจนปัจจุบันบริษัทมีทุนจดทะเบียนที่ชำระแล้วจำนวน 2,493.75 ล้านบาท

ปัจจุบัน บริษัทและบริษัทย่อยดำเนินการโรงพยาบาลเอกชนทั้งหมด 13 แห่ง และโพลีคลินิก 1 แห่ง ทั้งในกรุงเทพมหานคร ปริมณฑล และต่างจังหวัด ภายใต้ 4 กลุ่มโรงพยาบาล ได้แก่ 1. กลุ่มโรงพยาบาลเว็ลด์เมดิคอล 2. กลุ่มโรงพยาบาลเกษมราษฎร์ อินเตอร์เนชั่นแนล 3. กลุ่มโรงพยาบาลเกษมราษฎร์ และ 4. กลุ่มโรงพยาบาลการุญเวช เพื่อให้บริการแก่กลุ่มลูกค้าดังนี้

1. กลุ่มลูกค้าทั่วไประดับบน / ลูกค้าต่างประเทศ
 - ☐ โรงพยาบาลเว็ลด์เมดิคอล
2. กลุ่มลูกค้าทั่วไประดับกลางบน
 - ☐ โรงพยาบาลเกษมราษฎร์ อินเตอร์เนชั่นแนล รัตนวิเบศร์
 - ☐ โรงพยาบาลเกษมราษฎร์ อินเตอร์เนชั่นแนล อรัญประเทศ
3. กลุ่มลูกค้าทั่วไประดับกลาง / ลูกค้าประกันสังคม
 - ☐ โรงพยาบาลเกษมราษฎร์ บางแค
 - ☐ โรงพยาบาลเกษมราษฎร์ ศรีบูรรินทร์
 - ☐ โรงพยาบาลเกษมราษฎร์ แม่สาย
 - คลินิก เกษมราษฎร์ ศรีบูรรินทร์ เชียงแสน
 - ☐ โรงพยาบาลเกษมราษฎร์ สระบุรี
 - ☐ โรงพยาบาลเกษมราษฎร์ ประชาชื่น
 - ☐ โรงพยาบาลเกษมราษฎร์ ฉะเชิงเทรา
 - ☐ โรงพยาบาลเกษมราษฎร์ รัตนวิเบศร์
 - ☐ โรงพยาบาลเกษมราษฎร์ รามคำแหง
4. กลุ่มลูกค้าทั่วไประดับกลางล่าง / ลูกค้าประกันสังคม
 - ☐ โรงพยาบาลการุญเวช ปทุมธานี
 - ☐ โรงพยาบาลการุญเวช อโยธยา

ณ วันที่ 31 ธันวาคม 2563 โรงพยาบาลในเครือบริษัท มีจำนวนเตียงสำหรับผู้ป่วยในตามที่ได้จดทะเบียน (Licensed Beds) จำนวนรวมทั้งสิ้น 2,029 เตียง และห้องตรวจสำหรับให้บริการผู้ป่วยนอกจำนวน 484 ห้องตรวจ ซึ่งสามารถให้บริการรองรับผู้ป่วยนอกได้จำนวน 19,360 คนต่อวัน พร้อมแพทย์ผู้เชี่ยวชาญให้บริการตลอด 24 ชั่วโมง นอกจากนี้ บริษัทยังได้ดำเนินการปรับปรุงประสิทธิภาพการให้บริการของโรงพยาบาลในกลุ่มให้เป็นเลิศ (Medical Excellence Center) ทั้งด้านบุคลากรทางการแพทย์ที่มีความเชี่ยวชาญและมีประสบการณ์ อุปกรณ์ทางการแพทย์ที่ทันสมัยและมีเทคโนโลยีระดับสูง สภาพแวดล้อมในโรงพยาบาลที่มีสิ่งอำนวยความสะดวกต่าง ๆ รวมถึงการจัดตั้งศูนย์เฉพาะทางต่าง ๆ เพื่อให้บริการแบบครบวงจร

โรงพยาบาลในเครือมีจุดเด่นในการดำเนินธุรกิจดังนี้

- (1) ดำเนินธุรกิจในรูปกลุ่มโรงพยาบาล โดยมีโรงพยาบาล 13 สาขาที่ให้บริการครอบคลุมลูกค้าทุกกลุ่ม ตั้งแต่ลูกค้าทั่วไประดับกลางล่าง – ระดับบน และ ผู้ประกันตนตามโครงการประกันสังคม นอกจากนี้โรงพยาบาลในเครือสามารถรับส่งต่อผู้ป่วยจากโรงพยาบาลพันธมิตรเพื่อเข้ารับการรักษาวินิจฉัย รักษาโรคหัวใจแบบครบวงจร ทั้งการรักษาโดยการสวนหัวใจและ/หรือรักษาโดยการผ่าตัดหัวใจ ตรวจรังสีวินิจฉัยด้วย MRI/CT และแก้ไขปัญหาสายตาคด้วยเครื่องเลเซอร์
- (2) มีรายได้ประจำจากกลุ่มลูกค้าตามโครงการภาครัฐ ทั้งนี้เครือบริษัทเป็นกลุ่มโรงพยาบาลที่มีผู้ประกันตนในโครงการประกันสังคมมากที่สุดกลุ่มหนึ่ง
- (3) มีความได้เปรียบด้านขนาดจากการจัดซื้อสินค้าของโรงพยาบาลในเครือบริษัทผ่านฝ่ายจัดซื้อกลาง
- (4) ผู้บริหารระดับสูงของบริษัทมีประสบการณ์ในการบริหารโรงพยาบาลมากกว่า 36 ปี และมีส่วนร่วมในการบริหารงานด้านสาธารณสุขระดับประเทศ
- (5) มีคณะแพทย์ผู้เชี่ยวชาญเฉพาะทางครบทุกสาขา
- (6) มีการจัดอบรมแพทย์ พยาบาล ทั้งภายในโรงพยาบาลและสถาบันภายนอก
- (7) มีอุปกรณ์ และเครื่องมือทางการแพทย์ที่มีเทคโนโลยีระดับสูง เช่น เครื่องมือทางการแพทย์สำหรับศูนย์หัวใจ ศูนย์สุขภาพผิวและความงาม เครื่องรักษาสายตาคด้วยแสงเลเซอร์ (เลสิก) เครื่องส่องตรวจระบบทางเดินอาหารส่วนบน และลำผ่านระบบจอภาพ และเครื่องมือในการตรวจวินิจฉัยโรคด้วยการสร้างภาพเสมือนจริง (MRI)
- (8) โรงพยาบาลในเครือบริษัททั้ง 8 สาขาได้ผ่านการรับรองกระบวนการคุณภาพสถานพยาบาลขั้นที่ 3 (Hospital Accreditation) โดยมี 2 สาขา อยู่ระหว่างการขอการรับรองคุณภาพมาตรฐานระดับสากล และอีก 1 สาขา อยู่ระหว่างขอการรับรองคุณภาพสถานพยาบาล นอกจากนี้ โรงพยาบาลวิไลต์เมดิคอล ได้ผ่านการรับรองคุณภาพมาตรฐานระดับสากล JCI (Joint Commission International) และ DNV GL (Det Norske Veritas GL) รวมถึงโรงพยาบาลเกษมราษฎร์ อินเตอร์เนชั่นแนล รัตนาธิเบศร์ ได้ผ่านการรับรองคุณภาพมาตรฐานระดับสากล JCI (Joint Commission International)

1.2 เป้าหมาย/วิสัยทัศน์/พันธกิจ

เป้าหมาย

บริษัทดำเนินธุรกิจโดยยึดมั่นในการบริหารงานตามหลักคุณธรรมจริยธรรม มีความโปร่งใสในการบริหารจัดการ มีความน่าเชื่อถือ มีการปฏิบัติต่อผู้มีส่วนได้เสียกับองค์กรอย่างเป็นธรรม มีระบบการตรวจสอบที่ดี ตลอดจนคำนึงถึงสังคมรอบข้าง เพื่อให้เป็นมาตรฐานในการดำเนินธุรกิจอย่างเป็นรูปธรรม

วิสัยทัศน์

เป็นหนึ่งในผู้นำในธุรกิจการบริการด้านสุขภาพทั้งในประเทศและภูมิภาคเอเชียตะวันออกเฉียงใต้

พันธกิจ

- เราจะมอบความไว้วางใจในด้านการบริการสุขภาพ เพื่อให้โรงพยาบาลของเราเป็นหนึ่งในใจผู้ป่วย
- เราจะร่วมมือกับพันธมิตรทางธุรกิจในการเพิ่มประสิทธิภาพด้านต่างๆ เพื่อสร้างสรรค์ความสำเร็จร่วมกัน
- เราจะพัฒนาบุคลากรให้มีศักยภาพในการทำงาน มีความรับผิดชอบต่อนหน้าที่และผู้ป่วย
- เราจะบริหารงานอย่างมีอาชีพตามหลักธรรมาภิบาลและสร้างความสัมพันธ์ที่ดีต่อสังคมและชุมชน

หมายเหตุ : ทบทวนเมื่อวันที่ 13 พฤษภาคม 2563 โดยการประชุมคณะกรรมการบริษัทครั้งที่ 4/2563 ยังมีความเห็นเป็นไปตามเดิม

1.3 การเปลี่ยนแปลงและพัฒนาการที่สำคัญย้อนหลัง 3 ปี

ปี 2561

- ☐ เดือนมกราคม 2561 โรงพยาบาลเกษมราษฎร์ อินเตอร์เนชั่นแนล รัตนธิเบศร์ ได้ยกเลิกการรับผู้ป่วยตามโครงการประกันสังคม และได้ปรับพื้นที่บางส่วนเพื่อให้บริการแก่คนไข้ทั่วไป โดยผู้ประกันตนส่วนใหญ่ได้ย้ายไปลงทะเบียนกับโรงพยาบาลเกษมราษฎร์ รัตนธิเบศร์
- ☐ เดือนมกราคม 2561 บริษัท ศรีบุรินทร์การแพทย์ จำกัด ซื้อที่ดินขนาด 1 ไร่ 1 งาน 47.8 ตารางวา มูลค่า 17.3 ล้านบาท ตั้งอยู่ที่อำเภอแม่สาย จังหวัดเชียงราย เพื่อรองรับการขยายพื้นที่การให้บริการของโรงพยาบาลเกษมราษฎร์ แม่สาย
- ☐ เดือนกุมภาพันธ์ 2561 บริษัท ศรีบุรินทร์การแพทย์ จำกัด เปิดดำเนินการโรงพยาบาลเกษมราษฎร์ แม่สาย ซึ่งเป็นโรงพยาบาลแห่งที่ 12 ของกลุ่มบริษัท ซึ่งเป็นการยกระดับจากโพลีคลินิก เป็นโรงพยาบาลขนาด 30 เตียง เพื่อให้บริการตั้งแต่ระดับปฐมภูมิจนถึงทุติยภูมิ ซึ่งจะมีศูนย์การแพทย์เฉพาะทางไว้ให้บริการคนไข้ทั้งชาวไทยและชาวพม่า อาทิ ศูนย์หู คอ จมูก ศูนย์การแพทย์ฉุกเฉิน ศูนย์ศัลยกรรมความงาม และศูนย์สูติรีเวช
- ☐ เดือนเมษายน 2561 Bangkok Chain International (Lao) Co., Ltd. เรียกชำระค่าหุ้นส่วนที่เหลือเป็นจำนวนเงิน 30,630 ล้านบาท โดยบริษัทชำระเป็นจำนวนเงิน 27,360 ล้านบาท ทำให้สัดส่วนความเป็นเจ้าของเพิ่มขึ้นจากร้อยละ 71.43 เป็นร้อยละ 76.00
- ☐ เดือนพฤษภาคม 2561 โรงพยาบาลเกษมราษฎร์ ประชาชื่น เปิดให้บริการศูนย์แพทย์แผนจีน โดยขอขอบเขตการให้บริการที่สำคัญ ได้แก่ การใช้สมุนไพร นวดทุยหนา และการฝังเข็ม
- ☐ เดือนสิงหาคม 2561 บริษัทได้ซื้อเงินลงทุนในบริษัท นวนครการแพทย์ จำกัด เพิ่มเติมร้อยละ 0.85 คิดเป็นจำนวนเงิน 3.84 ล้านบาท ทำให้สัดส่วนการถือหุ้นเพิ่มขึ้นจากร้อยละ 78.59 เป็นร้อยละ 79.44

- ☐ เดือนตุลาคม 2561 บริษัทเปิดดำเนินการ โรงพยาบาลเกษมราษฎร์ งามคำแหง ขนาด 139 เตียง แทนโรงพยาบาลการุญเวช สุขุมวิท 3 เพื่อให้บริการรักษาทั้งคนไข้ทั่วไปและคนไข้ในโครงการประกันสังคม ตั้งแต่ระดับทุติยภูมิจนถึงระดับตติยภูมิบางด้าน
- ☐ เดือนตุลาคม 2561 โรงพยาบาลเกษมราษฎร์ อินเตอร์เนชั่นแนล รัตนาธิเบศร์ เปิดศูนย์การแพทย์เฉพาะทางใหม่ ได้แก่ ศูนย์อายุรกรรมทางเดินอาหารและตับ, ศูนย์ตรวจสวนหัวใจและหลอดเลือด และศูนย์ไตเทียม เพื่อรองรับการเจริญเติบโตของชุมชนในบริเวณโดยรอบ
- ☐ เดือนพฤศจิกายน 2561 บริษัทได้รับการจัดอันดับความน่าเชื่อถือที่ “A-” แนวโน้มอันดับเครดิต “คงที่” ซึ่งการปรับแนวโน้มดังกล่าวสะท้อนถึงความคาดหวังว่าบริษัทจะมีผลการดำเนินงานที่ดีขึ้นอย่างต่อเนื่อง โดยที่สามารถดำรงสถานะทางการเงินที่แข็งแกร่งได้

ปี 2562

- ☐ เดือนมกราคม 2562 โรงพยาบาลเกษมราษฎร์ ประชาชื่น ปรับปรุงหอผู้ป่วยในเด็ก โดยมีกุมารแพทย์เฉพาะทางหลากหลายสาขา และพยาบาลที่พร้อมให้บริการตลอด 24 ชั่วโมง
- ☐ เดือนกุมภาพันธ์ 2562 โรงพยาบาลเกษมราษฎร์ รัตนาธิเบศร์ เปิดใช้งานอาคาร 7 ชั้น แห่งใหม่ เพื่อเพิ่มความสะดวกให้แก่ผู้มาใช้บริการ
- ☐ เดือนมีนาคม 2562 บริษัทได้มีพิธีลงนามในโครงการ “SMART MOM คุณแม่ฉลาดเลือก” กับ บริษัท ฟิลลิปประกันชีวิต จำกัด (มหาชน) เพื่อเสนอความคุ้มครองแก่คุณแม่และบุตรที่มาเข้ารับบริการในโรงพยาบาลในเครือ
- ☐ เดือนพฤษภาคม 2562 โรงพยาบาลเกษมราษฎร์ ศรีบูรพา ปรับปรุงหอผู้ป่วยในเด็ก โดยมีกุมารแพทย์เฉพาะทางหลากหลายสาขา และพยาบาลวิชาชีพที่มีประสบการณ์ ที่พร้อมดูแลเด็กตลอด 24 ชั่วโมง
- ☐ เดือนพฤษภาคม 2562 Bangkok Chain International (Lao) Co., Ltd. ลงนามในสัญญาความร่วมมือสนับสนุนทางการเงินกับธนาคารกสิกรไทย จำกัด สำหรับการโครงการก่อสร้างโรงพยาบาลเกษมราษฎร์ อินเตอร์เนชั่นแนล เวียงจันทน์
- ☐ เดือนพฤษภาคม 2562 โรงพยาบาลเกษมราษฎร์ อินเตอร์เนชั่นแนล รัตนาธิเบศร์ ปรับปรุงพื้นที่ศูนย์สูตินรีเวช โดยขยายพื้นที่รองรับการให้บริการ และเพิ่มบุคลากรแพทย์ผู้เชี่ยวชาญด้านสูตินรีเวช ตั้งแต่การตรวจสุขภาพสตรี ไปจนถึงการวินิจฉัยป้องกันโรคแบบครบวงจร รวมถึงการเปิดศูนย์กุมารเวช ซึ่งเป็นศูนย์การแพทย์เฉพาะทางที่ให้บริการดูแลเด็ก ตั้งแต่แรกเกิดไปจนถึงวัยรุ่น ด้วยทีมแพทย์เฉพาะทาง
- ☐ เดือนมิถุนายน 2562 โรงพยาบาลเวสต์เมคคอลลีร่วมมือกับบริษัท กรุงเทพประกันชีวิต จำกัด (มหาชน) เพื่อเพิ่มศักยภาพในการให้บริการด้านสุขภาพแก่ผู้ถือกรมธรรม์ โดยได้เปิดดำเนินการศูนย์ประกันสัมพันธ์ เพื่อดูแลกลุ่มคนไข้ประกันสุขภาพเอกชน
- ☐ เดือนกรกฎาคม 2562 กลุ่มโรงพยาบาลในเครือได้จัดกิจกรรมวิ่งการกุศลเพื่อคนพิการ “วิ่งให้ทัน Ep.2” โดยนำรายได้หลังหักค่าใช้จ่ายมอบให้ มูลนิธิขาเทียมในสมเด็จพระศรีนครินทราบรมราชชนนี มูลนิธิคนพิการไทย มูลนิธิเพื่อเด็กพิการ และ สมาคมคนพิการทางการเคลื่อนไหวสากล

- ☐ เดือนกรกฎาคม 2562 บริษัทได้รับคัดเลือกให้เป็นหนึ่งในบริษัทกลุ่มหลักทรัพย์ ESG100 ประจำปี 2562 ที่มีผลการดำเนินงานโดดเด่นทางด้านสิ่งแวดล้อม สังคม และธรรมาภิบาลจากการประเมินบริษัทจดทะเบียนโดยสถาบันไทยพัฒน์
- ☐ เดือนสิงหาคม 2562 โรงพยาบาลเวสต์เมดิคอล ได้รับรางวัลดีเด่นด้านความร่วมมือระดับองค์กร (Cooperation Award) จากงาน Bangkok Life Assurance SMART Hospital Awards 2019 จัดโดยบริษัท กรุงเทพประกันชีวิต จำกัด (มหาชน)
- ☐ เดือนสิงหาคม 2562 โรงพยาบาลเกษมราษฎร์ อินเตอร์เนชั่นแนล รัตนาธิเบศร์ เปิดให้บริการแผนกทันตกรรมรูปแบบใหม่ โดยให้บริการดูแลสุขภาพเหงือกและฟันด้วยเครื่องมือที่ทันสมัย พร้อมทีมแพทย์และบุคลากรที่มีความรู้ความชำนาญเฉพาะทางในการให้บริการแบบครบวงจร
- ☐ เดือนกันยายน 2562 โรงพยาบาลเวสต์เมดิคอล เปิดให้บริการศูนย์ Oasis Wellness Center ซึ่งเป็นศูนย์การแพทย์ที่ผสมผสานการดูแลสุขภาพด้านการส่งเสริม ป้องกันสุขภาพและความงาม โดยมีการให้บริการ โปรแกรมศิลปะชั้นล้างสารพิษในหลอดเลือด, โปรแกรมลดน้ำหนัก และการให้บริการสวนลำไส้
- ☐ เดือนตุลาคม 2562 บริษัทได้รับการจัดอันดับ “ดี” ในรายงานการกำกับดูแลกิจการบริษัทจดทะเบียนประจำปี 2562 ของสมาคมส่งเสริมสถาบันกรรมการบริษัทไทย
- ☐ เดือนพฤศจิกายน 2562 บริษัทได้รับการจัดอันดับความน่าเชื่อถือที่ “A-” แนวโน้มอันดับเครดิต “บวก” ซึ่งการปรับแนวโน้มดังกล่าวสะท้อนถึงความคาดหวังว่าบริษัทจะมีผลการดำเนินงานที่ดีขึ้นอย่างต่อเนื่อง โดยที่สามารถดำรงสถานะทางการเงินที่แข็งแกร่งได้
- ☐ เดือนธันวาคม 2562 โรงพยาบาลเวสต์เมดิคอล เปิดให้บริการศูนย์รักษาสุขภาพสตรีและภาวะมีบุตรยาก โดยให้บริการรักษาและตรวจหาสาเหตุภาวะมีบุตรยาก และเปิดให้บริการศูนย์รักษาแผลเบาหวานที่เท้าแบบเต็มรูปแบบ ทั้งผู้ป่วยนอกและผู้ป่วยใน ซึ่งให้บริการดูแล รักษา ฟันผู้ป่วยที่เป็นแผลเบาหวานอย่างครบวงจร
- ☐ เดือนธันวาคม 2562 โรงพยาบาลเกษมราษฎร์ อินเตอร์เนชั่นแนล รัตนาธิเบศร์ เปิดให้บริการศูนย์อายุรกรรมแบบครบวงจรที่บริเวณชั้น 2 พร้อมทีมแพทย์และบุคลากรที่มีความรู้ความชำนาญเฉพาะทางในการให้บริการ

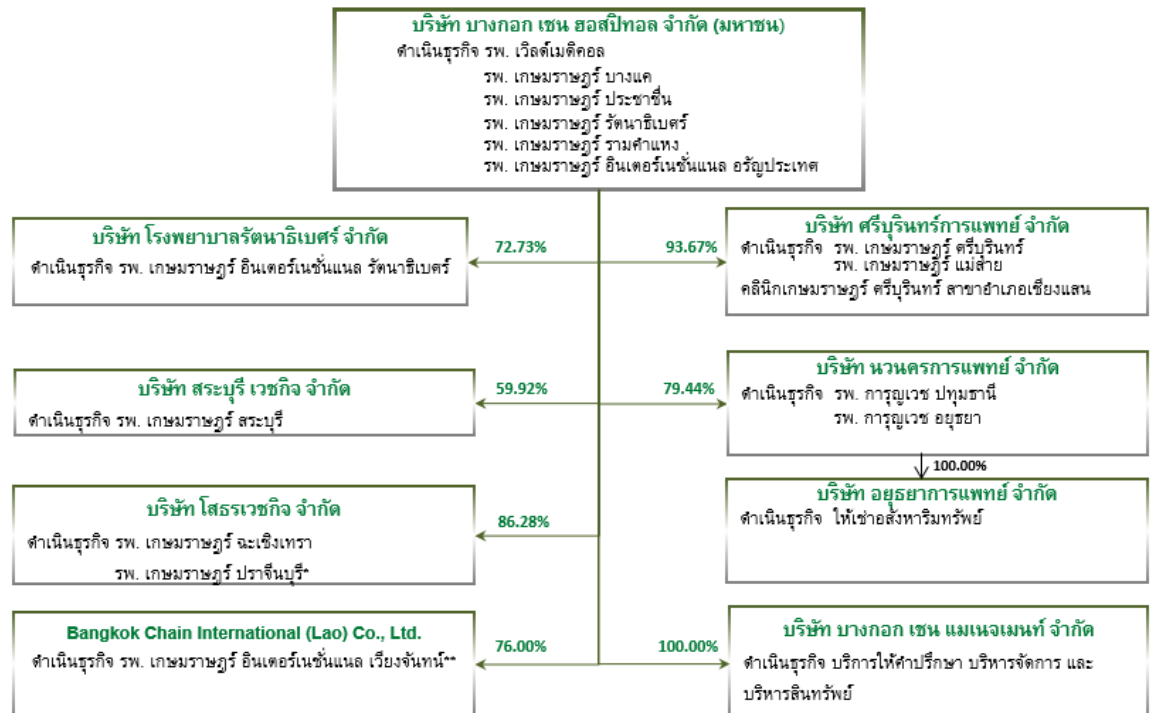
ปี 2563

- ☐ เดือนมกราคม 2563 โรงพยาบาลเกษมราษฎร์ รามคำแหง เปิดให้บริการศูนย์หัวใจ โดยให้บริการตรวจวินิจฉัยและรักษาโรคหัวใจแบบครบวงจร
- ☐ เดือนมกราคม 2563 โรงพยาบาลเกษมราษฎร์ อินเตอร์เนชั่นแนล รัตนาธิเบศร์ ปรับปรุงแผนกจักษุ เพื่อรองรับการให้บริการตรวจวินิจฉัยและรักษาโรคทางจักษุอย่างครบวงจร
- ☐ เดือนมีนาคม 2563 โรงพยาบาลในเครือเริ่มติดตั้งและขอรับรองห้องปฏิบัติการเครือข่ายที่ผ่านการทดลองความชำนาญทางห้องปฏิบัติการ (SARS-CoV-2) ด้วยวิธี Real-time RT-PCR จากกรมวิทยาศาสตร์การแพทย์ กระทรวงสาธารณสุข
- ☐ เดือนมีนาคม 2563 บริษัทและโรงพยาบาลในเครือเริ่มให้บริการตรวจคัดกรอง โควิด-19 แก่ผู้ที่ประสงค์จะตรวจคัดกรอง โดยมีค่าบริการตามอัตราที่โรงพยาบาลกำหนด

- ☐ เดือนเมษายน 2563 บริษัทและโรงพยาบาลในเครือร่วมกับสำนักงานหลักประกันสุขภาพแห่งชาติ (สปสช.) ให้บริการตรวจคัดกรอง COVID-19 แก่ประชาชนชาวไทยที่เข้าเกณฑ์สอบสวนโรคโดยไม่มีค่าใช้จ่าย
- ☐ เดือนพฤษภาคม 2563 โรงพยาบาลในเครือเริ่มให้บริการทางการแพทย์ใหม่ โดยให้บริการตรวจรักษาพยาบาลที่บ้าน บริการส่งยาทางไปรษณีย์ รวมถึงบริการให้คำปรึกษาการแพทย์ทางไกล
- ☐ เดือนพฤษภาคม 2563 โรงพยาบาลเกษมราษฎร์ อินเตอร์เนชั่นแนล อัญประเทศ เปิดให้บริการอย่างเป็นทางการ
- ☐ เดือนกรกฎาคม 2563 โรงพยาบาลเกษมราษฎร์ สระบุรี เปิดให้บริการแผนก OPD Premium เพื่อเพิ่มศักยภาพการให้บริการทางการแพทย์
- ☐ เดือนกรกฎาคม 2563 โรงพยาบาลเว็ลด์เมดิคอลร่วมกับโรงแรมหลายแห่ง เพื่อให้บริการสถานกักกันทางเลือก
- ☐ เดือนกรกฎาคม 2563 โรงพยาบาลในเครือได้รับการรับรองจากศูนย์ปฏิบัติการฉุกเฉินด้านการแพทย์และสาธารณสุข กรณีโควิด-19 และเริ่มให้บริการสถานกักกันในโรงพยาบาลทางเลือก
- ☐ เดือนสิงหาคม 2563 บริษัทยังคงได้รับการจัดอันดับเป็นหนึ่งในบริษัทกลุ่มหลักทรัพย์ ESG100 ที่มีการดำเนินธุรกิจโดดเด่นด้านสิ่งแวดล้อมสังคม และธรรมาภิบาลจากการประเมินโดยสถาบันไทยพัฒน์
- ☐ เดือนกันยายน 2563 บริษัท บริษัทร่วมกับบริษัท อลิอันซ์ อยุธยา ประกันชีวิต จำกัด (มหาชน) ในการให้บริการด้านสุขภาพแก่ผู้ถือกรมธรรม์ ผ่านช่องทางออนไลน์
- ☐ เดือนตุลาคม 2563 บริษัทและโรงพยาบาลในเครือร่วมกับสำนักงานประกันสังคม จัดทำโครงการณรงค์ฉีดวัคซีนป้องกันไข้หวัดใหญ่ สำหรับผู้ประกันตนที่มีอายุตั้งแต่ 50 ปีขึ้นไป โดยไม่มีค่าใช้จ่าย
- ☐ เดือนตุลาคม 2563 โรงพยาบาลในเครือเริ่มให้บริการทางการแพทย์กรณีผ่าตัดแบบวันเดียวกลับ (One Day Surgery: ODS)
- ☐ เดือนพฤศจิกายน 2563 โรงพยาบาลเกษมราษฎร์ อินเตอร์เนชั่นแนล รัตนธิเบศร์ ผ่านการรับรองมาตรฐานสากล Joint Commission International (JCI)
- ☐ เดือนพฤศจิกายน 2563 บริษัทได้รับการคงอันดับเครดิตองค์กรและหุ้นกู้ไม่ด้อยสิทธิ ไม่มีหลักประกัน ที่ระดับ “A-” และคงแนวโน้มอันดับเครดิตที่ระดับ “บวก” จากทริสตราตึงสะท้อนความคาดหวังว่าผลการดำเนินงานของบริษัทจะยังคงปรับตัวดีขึ้นอย่างต่อเนื่อง และสามารถสร้างฐานรายได้ขนาดใหญ่ รวมทั้งยังคงสถานะทางการเงินที่แข็งแกร่งและสภาพคล่องที่เพียงพอเอาไว้ได้
- ☐ เดือนพฤศจิกายน 2563 บริษัทได้รับการจัดอันดับ “ดี” ในรายงานการกำกับดูแลกิจการบริษัทจดทะเบียนประจำปี 2563 ของสมาคมส่งเสริมสถาบันกรรมการบริษัทไทย
- ☐ เดือนพฤศจิกายน 2563 โรงพยาบาลเกษมราษฎร์ ประชาชื่น ร่วมกับ บริษัท ถัง หิมัง กรีน เฮลท์ จำกัด เปิดให้บริการศูนย์การแพทย์แผนจีนพุทธเมตตาถึงหิมัง โดยมีแพทย์จีนที่มีความเชี่ยวชาญและมีประสบการณ์ในการรักษา
- ☐ เดือนธันวาคม 2563 บริษัทได้รับรางวัลนักลงทุนสัมพันธ์ดีเด่น จากนิตยสาร IR Magazine ในงาน IR Magazine Forum & Awards South East Asia 2020

- ☐ เดือนธันวาคม 2563 เนื่องจากการแพร่ระบาดของโรคใหม่ โรงพยาบาลในเครือร่วมกับภาครัฐให้บริการตรวจคัดกรองโควิด 19 เชิงรุกตามแหล่งชุมชน เพื่อเป็นการป้องกันและควบคุมโรค ให้มีการจำกัดอยู่ในพื้นที่ไม่ให้เกิดการแพร่ระบาดเป็นวงกว้าง

1.4 โครงสร้างการถือหุ้นของกลุ่มบริษัท



*เปิดดำเนินการ 1 มกราคม 2564

**คาดว่าจะเปิดดำเนินการในปี 2564

1.5 ความสัมพันธ์กับกลุ่มธุรกิจของผู้ถือหุ้นใหญ่

กลุ่มบริษัทไม่มีการพึ่งพิงหรือแข่งขันกับธุรกิจของผู้ถือหุ้นใหญ่อ่างมีนัยสำคัญ

2. ลักษณะการประกอบธุรกิจ

2.1 ลักษณะของผลิตภัณฑ์และบริการ

2.1.1 รูปแบบของผลิตภัณฑ์และบริการ

บริษัทได้จัดประเภทของผลิตภัณฑ์และบริการไว้ดังนี้

1. กลุ่มโรงพยาบาลเวสต์เมดิคอล (WMC)

- ☐ ให้บริการกลุ่มลูกค้าทั่วไประดับบนและลูกค้าต่างประเทศ
- ☐ ให้บริการทางการแพทย์ระดับตติยภูมิ ซึ่งเป็นบริการทางการแพทย์ที่มีความซับซ้อนสูง โดยจะให้บริการแก่คนไข้ส่งต่อจากโรงพยาบาลในเครือและโรงพยาบาลพันธมิตรอื่นๆ ทั่วประเทศ

2. กลุ่มโรงพยาบาลเกษมราษฎร์ อินเตอร์เนชั่นแนล (KIH)

- ☐ ให้บริการกลุ่มลูกค้าทั่วไประดับกลางบน
- ☐ ให้บริการทางการแพทย์ระดับตติยภูมิ และระดับตติยภูมิบางด้าน

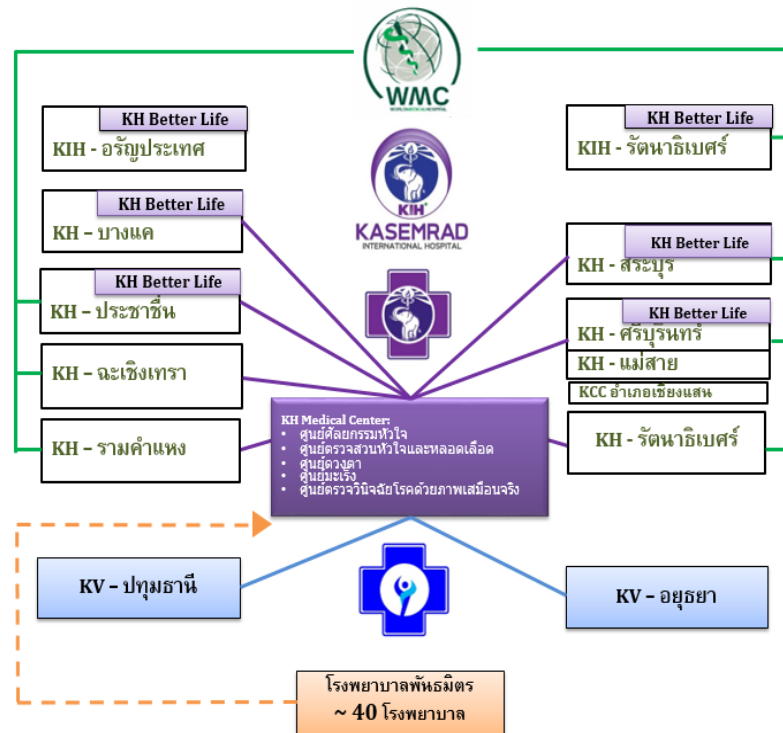
3. กลุ่มโรงพยาบาลเกษมราษฎร์ (KH)

- ☐ ให้บริการกลุ่มลูกค้าทั่วไประดับกลางและกลุ่มลูกค้าประกันสังคม
- ☐ ให้บริการทางการแพทย์ระดับตติยภูมิ และระดับตติยภูมิบางด้าน
- ☐ **Kasemrad Medical Center (KHMC)** เป็นศูนย์เฉพาะทางที่ให้บริการระดับตติยภูมิ ซึ่งเป็นบริการทางการแพทย์ที่มีความซับซ้อนสูง โดยจะให้บริการทางการแพทย์แก่คนไข้ส่งต่อจากกลุ่มโรงพยาบาลเกษมราษฎร์ กลุ่มโรงพยาบาลกาญจนาเวช และโรงพยาบาลพันธมิตรอื่นๆ ทั่วประเทศ ซึ่งมีศูนย์การแพทย์เฉพาะทาง ดังนี้
 - ☐ ศูนย์ศัลยกรรมหัวใจ (Heart Surgery Center)
 - ☐ ศูนย์ตรวจสวนหัวใจและหลอดเลือด (Cath Lab Center)
 - ☐ ศูนย์ดวงตา (Lasik and Eye Center)
 - ☐ ศูนย์รังสีวินิจฉัย (Imaging Center)
 - ☐ ศูนย์มะเร็ง (Cancer Center)
- ☐ **Kasemrad Community Clinic (KCC)** เป็นคลินิกชุมชนของบริษัท ที่เปิดให้บริการทางการแพทย์ระดับปฐมภูมิและระดับตติยภูมิ (บริการผู้ป่วยนอก) อำเภอเชียงแสน จังหวัดเชียงราย
- ☐ **Kasemrad Better Life (KH Better Life)** เป็นศูนย์ที่ให้บริการด้านการเสริมสร้างสุขภาพ และบริการแพทย์ทางเลือก ได้แก่
 - ☐ ศูนย์สุขภาพผิวและความงาม
 - ☐ ศูนย์ทันตกรรมเพื่อความงาม
 - ☐ ศูนย์ศัลยกรรมความงาม
 - ☐ ศูนย์ตรวจสุขภาพ
 - ☐ ศูนย์แพทย์แผนไทย
 - ☐ ศูนย์แพทย์แผนจีน

4. กลุ่มโรงพยาบาลการุญเวช (KV)

- ☐ ให้บริการกลุ่มลูกค้าประกันสังคมเป็นหลัก
- ☐ ให้บริการทางการแพทย์ระดับตติยภูมิ

แผนผังแสดงเครือข่ายการส่งต่อคนไข้ของโรงพยาบาลในเครือ



2.1.2 ขอบเขตบริการทางการแพทย์

แพทย์ คือบุคลากรที่มีความสำคัญอย่างมากในการดำเนินธุรกิจโรงพยาบาล กลุ่มโรงพยาบาลจึงจัดให้มีแพทย์ประจำและแพทย์ที่ปรึกษา สำหรับการให้บริการตรวจรักษาโรคต่างๆ ในสาขาทั่วไปและเฉพาะทาง ดังต่อไปนี้

1. แผนกอายุรกรรม นอกจากจะมีแพทย์อายุรกรรมทั่วไปแล้ว ทางบริษัทยังจัดให้มีแพทย์อายุรกรรมเฉพาะทางต่างๆ และได้จัดตั้งศูนย์บริการทางการแพทย์ เพื่อสามารถให้บริการแบบครบวงจรเพื่อเป็นการอำนวยความสะดวกแก่ผู้มารับบริการ
 - 1.1 อายุรกรรม โรคระบบทางเดินหายใจ
 - 1.2 อายุรกรรม ประสาทวิทยา
 - 1.3 อายุรกรรม โรคข้อและรูมาติก
 - 1.4 อายุรกรรม โรคติดเชื้อ
 - 1.5 อายุรกรรม โลหิตวิทยา

- 1.6 อายุรกรรม โรคทางเดินอาหาร
- 1.7 อายุรกรรม โรคปอด
- 1.8 ศูนย์เบาหวาน
- 1.9 ศูนย์ตรวจสุขภาพ
- 1.10 ศูนย์ไตเทียม
2. แผนกศัลยกรรม ทางบริษัทได้จัดให้มีศูนย์ศัลยกรรมเฉพาะทาง โดยใช้เครื่องมือทางการแพทย์ที่มีเทคโนโลยีระดับสูง เช่น การผ่าตัดโดยใช้กล้อง (Laparoscopy)
 - 2.1 ศัลยกรรมทั่วไป
 - 2.2 ศัลยกรรมประสาท
 - 2.3 ศัลยกรรมระบบทางเดินปัสสาวะ
 - 2.4 ศัลยกรรมกระดูกไขว้หน้า
 - 2.5 ศัลยกรรมพลาสติก (ตกแต่ง)
 - 2.6 ศัลยกรรมเด็ก
 - 2.7 ศัลยกรรมโรคหัวใจและเส้นเลือด
3. แผนกออร์โธปิดิกส์ (กระดูกและข้อ) ให้บริการดูแลผู้ป่วยทางด้านกล้ามเนื้อ เอ็น กระดูก และข้อ การผ่าตัดกระดูกและข้อต่างๆ ผ่านทางกล้อง เช่น Arthroscope และการผ่าตัดเปลี่ยนข้อสะโพก เป็นต้น
4. แผนกสูติ-นรีเวช นอกจากการให้บริการด้านการรับฝากครรภ์และการทำคลอดแล้ว ทางบริษัทยังจัดตั้งศูนย์สุขภาพสตรี เพื่อให้บริการดูแลสุขภาพของสตรีโดยเฉพาะ เช่น คลินิกวัยทอง คลินิกภาวะมีบุตรยาก คลินิกเนื้องอกและมะเร็งสตรี คลินิกผ่าตัดด้วยกล้องทางนรีเวช เป็นต้น
5. แผนกกุมารเวชศาสตร์ ทางบริษัทได้จัดให้มีกุมารแพทย์เฉพาะทางสำหรับดูแลรักษาผู้ป่วยเด็ก
 - 5.1 กุมารแพทย์เด็กแรกเกิด
 - 5.2 กุมารแพทย์โรคระบบทางเดินหายใจเด็ก
 - 5.3 กุมารแพทย์โรคติดเชื้อในเด็ก
 - 5.4 กุมารแพทย์ด้านจิตวิทยาเด็ก
 - 5.5 กุมารแพทย์ด้านพัฒนาการเด็ก
6. แผนกโสต ศอ นาสิก ซึ่งมีทั้งการรักษาแบบอายุรกรรมและศัลยกรรมทั่วไป เช่น การผ่าตัดต่อมทอลซิล การใช้เครื่องมือพิเศษในการรักษาการนอนกรน การกลืนเสียงด้วยเลเซอร์เพื่อทำให้เสียงกระซิบ หูหรือแหว่งขึ้น
7. ศูนย์หัวใจและศูนย์ตรวจสวนหัวใจ ที่ให้บริการด้านการตรวจวินิจฉัยและรักษาโรคหัวใจแบบครบวงจร ทั้งการรักษาโดยการสวนหัวใจและรักษาโดยการผ่าตัดหัวใจแบบเปิดโดยให้บริการที่โรงพยาบาลเกษมราษฎร์ ประชาชื่น โรงพยาบาลเกษมราษฎร์ บางแค โรงพยาบาลเกษมราษฎร์ ศรีบุรินทร์ โรงพยาบาลเว็ลด์เมดิคอล โรงพยาบาลเกษมราษฎร์ อินเตอร์เนชั่นแนล รัตนาธิเบศร์ และ โรงพยาบาลเกษมราษฎร์ งามคำแหง

8. ศูนย์ดวงตา ให้บริการรักษาโรคโดยใช้เลเซอร์รักษาเบาหวานขึ้นจอประสาทตา จอประสาทตาอักเสบ ต้อหิน กระจกตาด้วยเครื่องคอมพิวเตอร์ ผ่าตัดเปลี่ยนเลนส์แก้วตา ต้อหิน และรักษาสายตาสั้น ยาว และเอียง ด้วยเครื่องเลสิก และเป็นศูนย์รับส่งต่อเช่นเดียวกับศูนย์หัวใจ
9. ศูนย์การรักษาด้วยเครื่องไฮฟู (High-Intensity focused ultrasound)
10. ศูนย์สุขภาพผิวและความงาม ซึ่งให้การรักษาโดยทีมแพทย์ผู้เชี่ยวชาญจากโรงเรียนแพทย์ มีการนำเครื่องเลเซอร์มาใช้ในการรักษาผิวหนังที่ผิดปกติ เช่น สิว ฝ้า กระ การกระชับผิว รวมถึงการตัดถุงใต้ตา และการทำตาสองชั้นด้วยเลเซอร์
11. ศูนย์ศัลยกรรมเพื่อความงาม
12. ศูนย์ทันตกรรมที่ให้บริการครบวงจร โดยทีมแพทย์ผู้เชี่ยวชาญเฉพาะทาง
 - 12.1 ทันตกรรมสำหรับเด็ก
 - 12.2 ทันตประดิษฐ์ (ฟันปลอม)
 - 12.3 การรักษารากฟัน
 - 12.4 ทันตกรรมรากเทียม
 - 12.5 ทันตกรรมเพื่อความสวยงาม (Aesthetic Dentistry) มีการให้บริการหลายรูปแบบ เพื่อให้สอดคล้องกับความต้องการของผู้มาใช้บริการ เช่น การเคลือบและตกแต่งฟัน (Veneer) การฟอกสีฟันด้วยเลเซอร์ (White Smile Laser) การจัดฟัน การฝังคริสตัล และการทำเขี้ยว
13. ศูนย์ตรวจสุขภาพ
14. ศูนย์การแพทย์ทางเลือก เพื่อเป็นทางเลือกให้แก่ผู้มาใช้บริการในการรักษา และฟื้นฟูสุขภาพ ได้แก่ ศูนย์การแพทย์ไทย ศูนย์แพทย์แผนจีน
15. แผนกจิตเวช
16. แผนกนิติเวช
17. แผนกผู้ป่วยวิกฤต (ICU) มีการจัดพื้นที่บริการแยกเป็นสัดส่วนด้วยทีมแพทย์ประจำและพยาบาลที่มีประสบการณ์โดยเฉพาะ โดยมีอุปกรณ์เครื่องใช้ทันสมัยและมีการตรวจสอบความเที่ยงตรงเป็นระยะ เพื่อให้แพทย์มั่นใจในการรักษาและวินิจฉัย นอกจากนี้ยังมีห้องแยกสำหรับผู้ป่วยติดเชื้อ
18. แผนกผู้ป่วยวิกฤตโรคหัวใจ (CCU)
19. แผนกอุบัติเหตุฉุกเฉิน ทางบริษัทได้จัดให้มีแพทย์และเจ้าหน้าที่ทางการแพทย์สำหรับรองรับการให้บริการแก่ผู้ป่วยที่ได้รับอุบัติเหตุฉุกเฉิน ตลอด 24 ชั่วโมง

2.1.3 ศูนย์ฝึกอบรมเพิ่มเติมให้กับแพทย์และบุคลากรทางการแพทย์

โรงพยาบาลในเครือบริษัทได้มีบริการฝึกอบรมให้แก่แพทย์และบุคลากรทางการแพทย์ทั้งในและนอกกลุ่มโรงพยาบาล ซึ่งจะเป็นการแนะนำบริษัทให้เป็นที่รู้จักในวงกว้างและเป็นการพัฒนาบุคลากรของบริษัทเอง รวมทั้งยังทำให้บริษัทได้รับรายได้จากการให้บริการด้วย

1. ศูนย์สุขภาพผิวและความงาม ได้มีบริการจัดฝึกอบรมการใช้เครื่องเลเซอร์สำหรับการรักษาให้แก่แพทย์ทั้งในและนอกกลุ่มโรงพยาบาล
2. ศูนย์หัวใจ ได้มีการจัดอบรมหลักสูตรแก่บุคลากรทางการแพทย์ทั้งในและนอกกลุ่มโรงพยาบาล ประกอบด้วย
 - ☐ หลักสูตรการพยาบาลผู้ป่วยวิกฤตโรคหัวใจ (Critical Cardiac Care Training - CCCT)
 - ☐ หลักสูตรการช่วยชีวิตขั้นสูง (Advance Cardiac Life Support - ACLS) และหลักสูตรการช่วยฟื้นคืนชีพขั้นสูงในเด็ก (Pals Provider Course)
 - ☐ หลักสูตรการพยาบาลผู้ช่วยวิกฤตโรคหัวใจเด็ก (Pediatric Critical Cardiac Care Training - PCCT)
 - ☐ หลักสูตรอายุรกรรมศาสตร์หัวใจ (Concise Cardiology)
3. ศูนย์รังสีและภาพเพื่อการวินิจฉัย ได้มีการจัดอบรมหลักสูตรแก่บุคลากรทางการแพทย์ทั้งในและนอกกลุ่มโรงพยาบาล อาทิ หลักสูตร Comprehensive CTA Coronary Artery
4. Kasemrad Medical Education Meeting การจัดสัมมนาให้ความรู้ในเรื่องต่างๆ
5. หลักสูตรอบรมเชิงปฏิบัติการ อาทิ หลักสูตรการช่วยชีวิตขั้นสูงสำหรับพยาบาล (ACLS)
6. หลักสูตรอื่นๆ อาทิ โครงการอบรมการจัดทำระบบจัดการปัญหาเสพติดในสถานประกอบการ โครงการฝึกอบรมให้ความรู้ความปลอดภัยด้านอาหารตามโครงการ Clean Food Good Taste

2.1.4 การให้บริการสนับสนุนทางการแพทย์

1. แผนกเวชระเบียน บริษัทจัดให้มีการเก็บข้อมูลผู้ป่วยด้วยระบบคอมพิวเตอร์เพื่อเป็นการอำนวยความสะดวกแก่ผู้ป่วยในการรับบริการ และแพทย์ในการดูข้อมูลในการวินิจฉัยและรักษาในครั้งต่อไป อีกทั้งยังมีระบบส่งเอกสารทางทอคม ทำให้เกิดความรวดเร็วในการบริการ
2. แผนกห้องปฏิบัติการ (Lab) เป็นแผนกที่ทำการตรวจวิเคราะห์โลหิต ปัสสาวะ อุจจาระ ขึ้นเนื้อ เพื่อช่วยในการวินิจฉัยและติดตามการรักษาของแพทย์ โดยอุปกรณ์และเครื่องมือที่มีเทคโนโลยีระดับสูง นอกจากนี้ยังเป็นธนาคารโลหิต สำรองโลหิตสำหรับผู้ป่วยที่ต้องการเลือดในการรักษาฉุกเฉิน โดยโลหิตเหล่านี้ได้รับการสนับสนุนจากสภากาชาดไทย
3. แผนกรังสี เป็นแผนกที่ตรวจวิเคราะห์ วินิจฉัยโรคโดยใช้รังสีและคลื่นเสียง เช่น การเอกซเรย์ทั่วไป (General X-Ray) การเอกซเรย์ฟลูโอโรสโคปีระบบดิจิทัล (Fluoroscopy X-Ray) การเอกซเรย์อัลตราซาวด์ แมมโมแกรม (Ultrasound Mammogram) เครื่องเอกซเรย์คอมพิวเตอร์ (CT Scan) โดยอุปกรณ์และเครื่องมือที่มีเทคโนโลยีระดับสูง เป็นการเพิ่มความแม่นยำในการวินิจฉัยและติดตามการรักษาของแพทย์ นอกจากนี้ยังได้มีการเปิดศูนย์บริการ MRI และเครื่อง X-Ray Bi Plane สำหรับตรวจวินิจฉัย และรักษาระบบประสาทและหลอดเลือดสมองแบบ 3 มิติ

4. แผนกายภาพบำบัด โดยบริษัทจัดให้มีทีมแพทย์ นักกายภาพ และอุปกรณ์ที่ทันสมัย ที่สามารถช่วยฟื้นฟูสมรรถภาพของผู้ป่วยให้กลับไปใช้ชีวิตตามปกติได้โดยเร็ว หรือให้เหลือความพิการน้อยที่สุด นอกจากนี้ยังมีโปรแกรมส่งเสริมสุขภาพให้แข็งแรง เช่น การออกกำลังกายในน้ำ (Hydro-therapy) สำหรับเด็ก สตรีมีครรภ์ และคนชรา
5. แผนโภชนาการ นอกจากมีหน้าที่ในการจัดอาหารสำหรับผู้ป่วยตามการรักษาของแพทย์ภายใต้กระบวนการคุณภาพในความสะดวกสุจริตแล้ว ยังจัดนักโภชนาการให้คำปรึกษาผู้ป่วยและญาติเกี่ยวกับการรับประทานอาหารตามการรักษาของแพทย์
6. แผนยานยนต์ ทางบริษัทมีรถพยาบาลที่มีอุปกรณ์อำนวยความสะดวกและช่วยชีวิตผู้ป่วยไว้บริการ และยังสามารถอบรมเจ้าหน้าที่ให้มีความพร้อมในการดูแลผู้ป่วยขณะเดินทาง โดยรถพยาบาลนี้จะมีให้บริการตลอด 24 ชั่วโมง ทั้งในกรุงเทพฯ และต่างจังหวัด
7. รถตรวจสอบสุขภาพเคลื่อนที่ ทางโรงพยาบาลเกษมราษฎร์ อินเตอร์เนชั่นแนล รัตนาธิเบศร์ โรงพยาบาลเกษมราษฎร์ บางแค โรงพยาบาลเกษมราษฎร์ สระบุรี และโรงพยาบาลเกษมราษฎร์ ศรีบุรินทร์ มีรถตรวจสอบสุขภาพเคลื่อนที่ สาขาละ 1 คัน ซึ่งจะมีอุปกรณ์และเครื่องมือสำหรับให้บริการตรวจสอบสุขภาพทางห้องปฏิบัติการ เช่น การตรวจวิเคราะห์โลหิต เครื่องเอกซเรย์ปอด เครื่องเอกซเรย์อัลตราซาวด์ เครื่องตรวจคลื่นไฟฟ้าหัวใจ E.K.G. เครื่องวัดการได้ยิน เครื่องวัดสายตา และเครื่องวัดความถี่กระจกตาระบบอัตโนมัติ สำหรับบริการตรวจสอบสุขภาพเคลื่อนที่ เพื่อเป็นทางเลือกในการใช้บริการตรวจสอบสุขภาพของพนักงานที่สถานประกอบการ โดยไม่ต้องเดินทางมาตรวจที่โรงพยาบาล
8. แผนปลอดเชื้อ จะทำหน้าที่ดูแลให้เครื่องมือและอุปกรณ์ทางการแพทย์ปราศจากเชื้อ

2.2 การตลาดและการแข่งขัน

2.2.1 กลยุทธ์การแข่งขัน

1. การดำเนินธุรกิจในรูปของกลุ่มโรงพยาบาลและการสร้างพันธมิตรเพื่อเพิ่มศักยภาพการให้บริการ

บริษัทดำเนินธุรกิจในรูปของกลุ่มโรงพยาบาล โดยมีโรงพยาบาลทั้งหมด 13 แห่ง และคลินิก 1 แห่ง ทั้งในกรุงเทพฯ และต่างจังหวัดเพื่อให้บริการแก่กลุ่มลูกค้าที่หลากหลาย นอกจากนี้ บริษัทได้เปิดศูนย์การแพทย์เฉพาะทางที่ให้บริการด้านการตรวจวินิจฉัยแก่ลูกค้าของโรงพยาบาลในเครือและผู้ป่วยจากโรงพยาบาลทั่วไปที่เป็นพันธมิตรกว่า 40 แห่งทั่วประเทศ โดยบริษัทมีศูนย์เฉพาะทางที่ให้บริการระดับตติยภูมิเพื่อรองรับคนไข้ส่งต่อ ดังนี้

- ☐ ศูนย์หัวใจและศูนย์ตรวจสวนหัวใจและหลอดเลือด ที่ให้บริการด้านการตรวจวินิจฉัยและรักษาโรคหัวใจแบบครบวงจร ทั้งการรักษาโดยการสวนหัวใจและรักษาโดยการผ่าตัดหัวใจแบบเปิด โดยให้บริการที่โรงพยาบาลเกษมราษฎร์ ประชาชื่น โรงพยาบาลเกษมราษฎร์ บางแค โรงพยาบาลเกษมราษฎร์ งามคำแหง โรงพยาบาลเกษมราษฎร์ ศรีบุรินทร์ โรงพยาบาลเว็ลด์เมดิคอล และ โรงพยาบาลเกษมราษฎร์ อินเตอร์เนชั่นแนล รัตนาธิเบศร์
- ☐ ศูนย์ดวงตา ที่ให้บริการผ่าตัดแก้ไขปัญหาสายตาด้วยเครื่องเลเซอร์ ให้บริการที่โรงพยาบาลเกษมราษฎร์ ประชาชื่น และ โรงพยาบาลเว็ลด์เมดิคอล

- ☐ ศูนย์รังสีวินิจฉัย ที่ให้บริการในการตรวจวินิจฉัย ด้วยเครื่องมือที่ทันสมัย มีความแม่นยำสูง โดยให้บริการด้วยเครื่องเอกซเรย์คอมพิวเตอร์ (CT Scan) และเครื่อง MRI ที่โรงพยาบาลเกษมราษฎร์ อินเตอร์เนชั่นแนล รัตนาธิเบศร์ โรงพยาบาลเกษมราษฎร์ ศรีบุรินทร์ โรงพยาบาลเกษมราษฎร์ ฉะเชิงเทรา โรงพยาบาลเว็ลด์เมดิคอล โรงพยาบาลเกษมราษฎร์ รามคำแหง และโรงพยาบาลเกษมราษฎร์ อินเตอร์เนชั่นแนล อัญประเทศ
- ☐ ศูนย์มะเร็ง ที่ให้บริการตั้งแต่คัดกรอง วินิจฉัยและรักษาด้วยยาเคมีบำบัดให้บริการที่ โรงพยาบาลเกษมราษฎร์ อินเตอร์เนชั่นแนล รัตนาธิเบศร์ และ โรงพยาบาลเว็ลด์เมดิคอล

สำหรับการคิดค่าบริการคนไข้ส่งต่อจากโรงพยาบาลทั่วไปที่เป็นพันธมิตรบริษัทจะคิดในราคาที่เหมาะสม โดยผู้ป่วยจะได้รับการรักษาและผ่าตัดที่รวดเร็ว นอกจากทำให้บริษัทมีรายได้เพิ่มขึ้นแล้ว ยังทำให้เกิดการใช้เครื่องมือ อุปกรณ์ต่างๆ อย่างมีประสิทธิภาพ

2. รายได้จากกลุ่มลูกค้าที่หลากหลาย และรายได้ประจำจากโครงการกองทุนประกันสังคม

จากการที่บริษัทเสนอบริการทางการแพทย์แก่กลุ่มลูกค้าที่หลากหลายทั้งกลุ่มลูกค้าทั่วไปและกลุ่มลูกค้าตามโครงการภาครัฐ ทำให้บริษัทมีโครงสร้างรายได้ที่แข็งแกร่งและแน่นอน เนื่องจากรายได้ส่วนหนึ่งมาจากการให้บริการแก่โครงการกองทุนประกันสังคม ซึ่งสำนักงานประกันสังคมเป็นผู้รับผิดชอบค่าใช้จ่ายของผู้ป่วยตามกฎหมายและตามนโยบายหลักของรัฐบาล ทำให้บริษัทสามารถใช้ทรัพยากรทางการแพทย์ โรงพยาบาล บุคลากรที่เกี่ยวข้อง เครื่องมือแพทย์ และเตียงผู้ป่วยได้อย่างมีประสิทธิภาพมากขึ้น

รายได้รวมแยกตามประเภทของผู้ป่วย

หน่วย : พันบาท

โครงสร้างรายได้	2563		2562		2561	
รายได้ผู้ป่วยทั่วไป	5,688,129	63%	5,791,070	65%	5,051,611	62%
รายได้โครงการกองทุนประกันสังคม	3,239,781	36%	3,089,401	34%	3,021,653	37%
รายได้อื่น*	86,449	1%	111,108	1%	103,680	1%
รวมรายได้	9,014,359	100%	8,991,579	100%	8,176,944	100%

หมายเหตุ : * ไม่รวมรายได้คอกเบี้ย

3. การจัดการและการบริหารสินค้าคงคลัง

การดำเนินธุรกิจในรูปแบบของกลุ่มโรงพยาบาล ทำให้บริษัทมีความได้เปรียบทางด้านขนาดในการจัดซื้อ (Economy of scale) และการจัดการและการบริหารสินค้าคงคลัง (Inventory Management) เนื่องจากบริษัทมีนโยบายจัดซื้อผ่านฝ่ายจัดซื้อกลางสำหรับการซื้อยา เวชภัณฑ์ และเครื่องมือแพทย์ให้กับทุกโรงพยาบาลในเครือ ส่งผลให้มีปริมาณสั่งซื้อสินค้าเพิ่มขึ้นเมื่อเปรียบเทียบกับการจัดซื้อแยกแต่ละโรงพยาบาล ทำให้บริษัทมีอำนาจต่อรองทางด้านราคาและเทอมการค้ากับผู้ขายได้เป็นอย่างดี ซึ่งทำให้บริษัทได้รับส่วนลดเพิ่มขึ้นเมื่อเปรียบเทียบกับการจัดซื้อจัดจ้างแยกแต่ละโรงพยาบาล นอกจากนี้ บริษัทยังมีนโยบายการยืมเครื่องมือทางการแพทย์ ยา เวชภัณฑ์ โลหิตและส่วนประกอบของโลหิตระหว่างโรงพยาบาล ทำให้เกิดการใช้ทรัพยากรได้อย่างมีประสิทธิภาพ และลดปัญหาสินค้าหมดอายุ

4. การบริหารงานและการจัดการ

บริษัทดำเนินนโยบายบริหารงานโรงพยาบาลแบบกลุ่ม โดยใช้นโยบายเดียวจากบริษัทเพื่อดูแลการบริหารงานของทุกสาขาโรงพยาบาลให้เป็นไปในทิศทางเดียวกัน นอกจากนโยบายแบบกลุ่มแล้วบริษัทได้ดำเนินนโยบายแบ่งปันความรู้ด้านการบริหารทำให้โรงพยาบาลในเครือสามารถนำประสบการณ์การบริหารที่ดีของแต่ละสาขาโรงพยาบาลมาประยุกต์ใช้เพื่อให้ได้ผลลัพธ์สูงสุด นอกจากนั้น ผู้บริหารระดับสูงของบริษัทเป็นผู้ที่มีส่วนร่วมในการบริหารงานด้านสาธารณสุขระดับประเทศโดยเป็นนายกสมาคมโรงพยาบาลเอกชน และที่ปรึกษาสมาคมโรงพยาบาลเอกชนแห่งอาเซียน จึงมีประสบการณ์ในการบริหารงานโรงพยาบาลเป็นอย่างดี

บริษัทมีการบริหารองค์กรแบบยืดหยุ่นทำให้บริษัทสามารถดำเนินการบริหารจัดการให้สอดคล้องต่อการเปลี่ยนแปลงของภาวะเศรษฐกิจและสังคม ดังสถานการณ์ที่ผ่านมา อาทิ การเข้าเป็นสถานพยาบาลใน พ.ร.บ. ประกันสังคมในปี 2535 การเข้าเป็นสถานพยาบาลในโครงการประกันสุขภาพถ้วนหน้าในปี 2544 การเปิดศูนย์การแพทย์เฉพาะทางเพื่อลดภาระค่าใช้จ่ายที่ต้องส่งต่อผู้ป่วยของโรงพยาบาลไปรักษาที่โรงพยาบาลอื่น และการขยายฐานรายได้จากการให้บริการในฐานะสถานพยาบาลระดับสูง (Supra Contractor) และการปรับปรุงประสิทธิภาพการให้บริการของโรงพยาบาลในเครือ โดยการบริหารงานแบบยืดหยุ่นส่งผลให้บริษัทมีการเจริญเติบโตต่อเนื่องและทันต่อสถานการณ์

5. แพทย์ผู้เชี่ยวชาญและทีมงานสนับสนุน

โรงพยาบาลทั้ง 13 แห่ง มีความพร้อมด้วยคณะแพทย์ผู้เชี่ยวชาญเฉพาะทางครบทุกสาขา ประกอบด้วยแพทย์จำนวน 1,401 คน พยาบาลและพยาบาลผู้ช่วยที่จบหลักสูตรและได้รับการอบรมในงานที่เกี่ยวข้องจำนวน 2,663 คน และมีพนักงานในสายปฏิบัติการและสนับสนุนทางการแพทย์จำนวน 1,890 คน

6. การจัดอบรมแพทย์ และบุคลากร

บริษัทได้มีการจัดอบรมแพทย์และพยาบาลทั้งภายในโรงพยาบาล และสถาบันภายนอกอย่างสม่ำเสมอ

7. อุปกรณ์และเครื่องมือแพทย์ที่มีเทคโนโลยีระดับสูง

บริษัทได้จัดหาอุปกรณ์และเครื่องมือทางการแพทย์ที่มีเทคโนโลยีระดับสูงและมีประสิทธิภาพ เพื่อช่วยในการรักษาและวินิจฉัยโรคของแพทย์ให้มีความแม่นยำและถูกต้องมากที่สุด

8. มาตรฐานคุณภาพการบริการ

บริษัทได้ตระหนักถึงคุณภาพของการบริการ จึงมีการปรับปรุงคุณภาพอย่างต่อเนื่อง โดยใช้ระบบคุณภาพการรับรองสถานพยาบาล Hospital Accreditation (ซึ่งเป็นมาตรฐานการให้บริการขั้นสูงสุด) ซึ่งขณะนี้บริษัทมีโรงพยาบาลในกลุ่มที่ได้รับการรับรองสถานพยาบาล (HA) รวม 10 โรงพยาบาล ได้แก่ โรงพยาบาลเกษมราษฎร์ อินเตอร์เนชั่นแนล รัตนาธิเบศร์ โรงพยาบาลเกษมราษฎร์ ประชาชื่น โรงพยาบาลเกษมราษฎร์ รัตนาธิเบศร์ โรงพยาบาลเกษมราษฎร์ บางแค โรงพยาบาลเกษมราษฎร์ ศรีบูรณินทร์ โรงพยาบาลเกษมราษฎร์ สระบุรี โรงพยาบาลเกษมราษฎร์ ฉะเชิงเทรา โรงพยาบาลเกษมราษฎร์ รามคำแหง โรงพยาบาลการุญเวช ปทุมธานี และโรงพยาบาลการุญเวช อุดรฯ และมีโรงพยาบาลที่อยู่ระหว่างขั้นตอนการขอรับรองคุณภาพสถานพยาบาล 1 แห่ง ได้แก่ โรงพยาบาลเกษมราษฎร์ อินเตอร์เนชั่นแนล อรัญประเทศ และสำหรับ

โรงพยาบาลเกษมราษฎร์ อินเตอร์เนชั่นแนล รัตนธิเบศร์ ได้ผ่านการรับรองคุณภาพระดับสากล JCI (Joint Commission International) รวมถึงโรงพยาบาลเว็ลด์เมดิคอล ได้ผ่านการรับรองคุณภาพระดับสากล JCI (Joint Commission International) และ DNV GL (Det Norske Veritas GL)

นอกจากนี้ บริษัทนำหลัก Key Performance Indicators (KPIs) มาใช้ในการประเมินผลคุณภาพบริการ โดยคำนึงถึงความต้องการและความพึงพอใจของผู้ป่วยเป็นหลัก อีกทั้งบริษัทได้สนับสนุนให้ใช้ระบบสื่อสารสนเทศเพื่ออำนวยความสะดวกในการให้บริการแก่ผู้ป่วยได้รวดเร็วมากขึ้นและเพื่อให้สามารถติดต่อส่งข่าวสารและข้อมูลที่เป็นประโยชน์ภายหลังจากการใช้บริการในโรงพยาบาล

2.2.2 ลักษณะลูกค้าของบริษัท

1. กลุ่มลูกค้าทั่วไป

- 1.1 **กลุ่มลูกค้าทั่วไป** คือ ผู้ป่วยที่เข้ามาใช้บริการโรงพยาบาลด้วยตนเอง โดยผู้ป่วยจะเป็นผู้รับผิดชอบค่าใช้จ่ายในการรักษาพยาบาลเองทั้งหมด ลูกค้ากลุ่มนี้จะเป็นกลุ่มที่ตระหนักถึงความสำคัญของสุขภาพ ต้องการมีคุณภาพชีวิตที่ดี โรงพยาบาลจึงจัดให้มีบริการศูนย์การแพทย์ทางเลือก เพื่อรองรับความต้องการของลูกค้าในกลุ่มนี้
- 1.2 **กลุ่มคู่สัญญา** ได้แก่ กลุ่มพนักงาน หรือเจ้าหน้าที่ในองค์กรต่างๆ ที่หน่วยงานต้นสังกัดทำสัญญาไว้กับโรงพยาบาลเพื่อเป็นสวัสดิการรักษายาบาลแก่เจ้าหน้าที่และครอบครัวที่อยู่ในสังกัด ซึ่งสามารถใช้บริการที่โรงพยาบาลภายใต้เงื่อนไขที่กำหนด หรือลูกค้าของบริษัทประกัน ที่บริษัทประกันได้ทำสัญญาไว้กับโรงพยาบาลในการรับผิดชอบค่าใช้จ่ายในการรักษาพยาบาล รวมทั้งการรักษาตามพระราชบัญญัติประกันภัยบุคคลที่ 3 โดยส่วนใหญ่คู่สัญญาเหล่านั้นจะให้โรงพยาบาลเก็บเงินค่าใช้จ่ายจากบริษัทคู่สัญญาตามเงื่อนไขที่กำหนดไว้ในสัญญา
- 1.3 **กลุ่มโครงการกองทุนเงินทดแทน** เป็นการให้บริการแก่พนักงานบริษัทหรือโรงงานต่างๆ ภายใต้เงื่อนไขของกองทุนเงินทดแทน ซึ่งส่วนใหญ่สาเหตุของการเจ็บป่วยจะเกี่ยวกับอุบัติเหตุจากการทำงาน โดยโรงพยาบาลจะตั้งเรื่องเบิกค่าใช้จ่ายจากกองทุนเงินทดแทน
- 1.4 **กลุ่มโครงการสวัสดิการรักษายาบาลข้าราชการ** เป็นสวัสดิการที่รัฐจัดให้แก่ข้าราชการและบุคคลในครอบครัว โดยระบบดังกล่าวให้การคุ้มครองแก่ผู้มีสิทธิทั้งบริการผู้ป่วยนอกและใน โดยรับการรักษาในสถานพยาบาลรัฐทุกแห่ง ในปัจจุบันสวัสดิการของข้าราชการได้รับการขยายสิทธิการรักษายาบาลไปยังโรงพยาบาลเอกชน เพื่อเพิ่มช่องทางให้ผู้มีสิทธิได้รับบริการที่รวดเร็ว สะดวกสบายมากขึ้น และลดการกระจุกตัวของ การเข้าใช้บริการภายในโรงพยาบาลรัฐ โดยกรมบัญชีกลางเป็นผู้ชำระเงินค่ารักษายาบาลให้โรงพยาบาลแทนข้าราชการ ทั้งนี้โรงพยาบาลในเครือได้เข้าร่วมโครงการเพื่อรองรับการขยายสิทธิการรักษายาบาล ซึ่งสถานที่ตั้งของโรงพยาบาลจะเป็นปัจจัยสนับสนุนให้บริษัทเพิ่มฐานลูกค้าในกลุ่มข้าราชการได้อย่างต่อเนื่อง

2. กลุ่มลูกค้าตามโครงการประกันสังคม

กลุ่มโครงการกองทุนประกันสังคม เป็นกลุ่มลูกค้าในสถานประกอบการซึ่งถูกหักค่าจ้างรายเดือนเข้ากองทุนประกันสังคม ลูกค้ากลุ่มนี้สามารถใช้บริการรักษาพยาบาลเมื่อเจ็บป่วยตามโรงพยาบาลที่เลือกใช้สิทธิตามเงื่อนไข โดยไม่มีค่าใช้จ่ายตามข้อกำหนดของ พ.ร.บ.ประกันสังคม พ.ศ. 2535 โดยสำนักงานประกันสังคม กระทรวงแรงงาน เป็นผู้ชำระเงินค่ารักษาพยาบาลให้โรงพยาบาลแทนผู้ประกันตนในลักษณะเหมาจ่ายสำหรับกรณีผู้ป่วยนอกทั่วไป และสำหรับผู้ป่วยในจะจ่ายตามระดับความรุนแรงของโรค ซึ่งโรงพยาบาลในกลุ่มเกษมราษฎร์ ทั้ง 7 แห่ง และ โรงพยาบาลการุญเวช 2 แห่ง ได้เข้าร่วมในโครงการดังกล่าว

นอกจากนี้ บริษัทได้จัดให้โรงพยาบาลเกษมราษฎร์ ประชาชื่น โรงพยาบาลเกษมราษฎร์ บางแค โรงพยาบาลเกษมราษฎร์ รามคำแหง และ โรงพยาบาลเกษมราษฎร์ ศรีนรินทร์ เป็นสถานพยาบาลรับส่งต่อผู้ป่วยในการรักษาโรคหัวใจแบบครบวงจร ทั้งการรักษาโดยการสวนหัวใจและการผ่าตัดหัวใจแบบเปิด การรักษาและผ่าตัดแก้ไขปัญหาสายตาด้วยเครื่องเลเซอร์ที่โรงพยาบาลเกษมราษฎร์ ประชาชื่น และ โรงพยาบาลเว็ลด์เมดิคอล นอกจากนี้ โรงพยาบาลเกษมราษฎร์ ศรีนรินทร์ โรงพยาบาลเว็ลด์เมดิคอล โรงพยาบาลเกษมราษฎร์ รามคำแหง โรงพยาบาลเกษมราษฎร์ อินเดอร์ เนชั่นแนล รัตนาธิเบศร์ และ โรงพยาบาลเกษมราษฎร์ ฉะเชิงเทรา ยังเป็นโรงพยาบาลที่มีศูนย์รังสีวินิจฉัย (MRI) ในการรับส่งต่อผู้ป่วยจากโรงพยาบาลพันธมิตรที่รับผู้ป่วยตามโครงการกองทุนประกันสังคม

กลุ่มลูกค้าของโรงพยาบาลแบ่งได้เป็นหลายกลุ่ม แต่ละกลุ่มจะมีลักษณะเฉพาะแตกต่างกัน ทางกลุ่มโรงพยาบาลจึงจัดสรรบริการต่างๆ เพื่อรองรับความต้องการของผู้บริโภคแต่ละกลุ่มอย่างชัดเจนเพื่อเพิ่มศักยภาพในการขยายฐานบริการและเพิ่มประสิทธิภาพในการบริหารจัดการ

3. การให้บริการ

นอกเหนือจากการให้บริการทางการแพทย์ที่ครบทุกสาขาแล้ว บริษัทได้มีการเสนอรูปแบบการให้บริการที่มีความหลากหลายและต่อเนื่องนอกเหนือจากการรักษาพยาบาลทั่วไป ซึ่งการให้บริการเพิ่มเติมแบบครบวงจร เช่น การให้บริการตรวจสุขภาพและป้องกันโรค บริการเสริมในลักษณะของบริการพักผ่อนกายภาพบำบัด การให้คำปรึกษาแนะนำสำหรับผู้ป่วยเฉพาะทาง รวมถึงการจัดกิจกรรมพิเศษให้แก่กลุ่มเป้าหมายเนื่องในโอกาสพิเศษต่างๆ จะเป็นการช่วยสร้างฐานลูกค้าให้เข้ามาใช้บริการมากยิ่งขึ้น และช่วยเพิ่มฐานรายได้ส่วนหนึ่งให้แก่โรงพยาบาล

4. การกำหนดราคาค่ารักษาพยาบาล

สำหรับกลุ่มลูกค้าทั่วไป ลูกค้าคู่สัญญา และกองทุนเงินทดแทนนั้น บริษัทได้มีการกำหนดราคาโดยอาศัยต้นทุนเป็นหลัก เพื่อให้เกิดความยุติธรรมกับผู้บริโภคและมีการให้ส่วนลดเฉพาะกลุ่มสมาชิก โดยค่ารักษาพยาบาลที่เรียกเก็บจากผู้ป่วยนั้น ทางบริษัทจะจัดสรรให้แก่แพทย์ผู้รักษาตามอัตราที่ได้ตกลงกัน รวมทั้งการกำหนดระยะเวลาการชำระเงินกับสมาชิกและคู่สัญญา ทั้งนี้ บริษัทไม่มีนโยบายการแข่งขันด้านราคากับคู่แข่ง นอกจากนี้ บริษัทยังใช้นโยบายกำหนดราคาค่ารักษาพยาบาลที่เหมาะสมกับระดับรายได้ของประชาชนที่เป็นกลุ่มลูกค้าเป้าหมายของโรงพยาบาลซึ่งอยู่ในระดับที่สามารถแข่งขันได้กับค่ารักษาพยาบาล

ของโรงพยาบาลเอกชนอื่นที่ตั้งอยู่ในละแวกเดียวกัน ทั้งนี้ ลูกค้าน่าจะคำนึงถึงค่ารักษาพยาบาล โดยพิจารณาเปรียบเทียบกับบริการที่ตนได้รับและความรู้ความสามารถในการรักษาของแพทย์ในโรงพยาบาล

นอกจากนี้ในการรักษาที่เป็นเรื่องเฉพาะ เช่น การผ่าตัดต่างๆ การคลอดบุตร การตรวจสุขภาพประจำปี บริษัทมีการตั้งราคาแบบเหมาจ่าย (Package) เพื่อความสะดวกในการบริหารค่าใช้จ่ายของลูกค้าและช่วยลูกค้าในการตัดสินใจเลือกใช้บริการ เนื่องจากทำให้ทราบต้นทุนการรักษาพยาบาลที่ค่อนข้างแน่นอน

สำหรับกลุ่มโครงการกองทุนประกันสังคม สำนักงานประกันสังคม กระทรวงแรงงาน เป็นผู้ชำระเงินค่าบริการทางการแพทย์และค่ารักษาพยาบาลของผู้ประกันตนให้กับโรงพยาบาล ประกอบด้วย (1) อัตราค่าบริการทางการแพทย์เหมาจ่าย ซึ่งจ่ายตามจำนวนผู้ประกันตนที่แจ้งความจำเป็นในการเลือกโรงพยาบาล (2) อัตราการเบิกค่าบริการทางการแพทย์นอกเหนือเหมาจ่าย คือ การจ่ายเพิ่มกรณีโรคที่มีค่าใช้จ่ายสูง เช่น การผ่าตัดหัวใจ โรคมะเร็ง โรคเบาหวาน และเวชภัณฑ์ทางการแพทย์ที่มีค่าใช้จ่ายสูง เป็นต้น (3) อัตราค่าบริการทางการแพทย์ตามภาระเสี่ยง คือ การเบิกค่ารักษาพยาบาลผู้ป่วยนอกสำหรับ 26 โรคเรื้อรัง และ (4) อัตราค่าบริการทางการแพทย์กรณีรักษาผู้ป่วยในที่มีค่าน้ำหนักสัมพัทธ์ ปรับตามวันนอน (Adjusted Relative weight) ตั้งแต่ 2 ขึ้นไป โดยรายการที่ (2)-(4) จำนวนเงินที่ได้รับจะขึ้นอยู่กับภาระการบริการที่เกิดขึ้น ตามงบประมาณและเงื่อนไขของสำนักงานประกันสังคม

5. การจำหน่ายและช่องทางการจำหน่าย

บริษัทมีโรงพยาบาลที่ให้บริการผู้ป่วย 13 แห่ง ซึ่งตั้งอยู่ในเขตที่อยู่ในกรุงเทพและปริมณฑล 7 แห่ง และต่างจังหวัด 6 แห่ง และมีคลินิก 1 แห่งที่อำเภอเชียงแสน จังหวัดเชียงราย เพื่อให้การรักษาแก่คนไทยและชาวพม่าที่อาศัยในบริเวณใกล้เคียง รวมทั้งเป็นจุดคัดกรองและส่งต่อผู้ป่วยชาวพม่าที่จำเป็นต้องรับการรักษาแบบผู้ป่วยในไปที่โรงพยาบาลเกษมราษฎร์ ศรีบุรินทร์ด้วย

ช่องทางการจัดจำหน่ายที่สำคัญ คือการเป็นสถานพยาบาลในระดับสูงกว่า (Supra Contractor) เพื่อรับส่งต่อผู้ป่วยจากโรงพยาบาลเอกชนทั่วไปและโรงพยาบาลของรัฐที่เป็นพันธมิตรที่ส่งต่อผู้ป่วยตามโครงการประกันสังคมเข้ารับการรักษาวินิจฉัย โดย

- (1) โรงพยาบาลเกษมราษฎร์ ประชาชื่น โรงพยาบาลเกษมราษฎร์ บางแค โรงพยาบาลเกษมราษฎร์ ศรีบุรินทร์ โรงพยาบาลเวสต์เมดิคอล โรงพยาบาลเกษมราษฎร์ อินเตอร์เนชั่นแนล รัตนาธิเบศร์ และ โรงพยาบาลเกษมราษฎร์ รามคำแหง เป็นศูนย์รับส่งต่อการผ่าตัดหัวใจ ทั้งนี้ โรงพยาบาลเกษมราษฎร์ ประชาชื่น โรงพยาบาลเกษมราษฎร์ บางแค และ โรงพยาบาลเกษมราษฎร์ ศรีบุรินทร์ ได้ขึ้นทะเบียนกับสำนักงานประกันสังคมเป็นศูนย์รับส่งต่อ (Referral Base) ในการวินิจฉัยและผ่าตัดหัวใจสำหรับกลุ่มลูกค้าตามโครงการประกันสังคม
- (2) โรงพยาบาลเกษมราษฎร์ ประชาชื่น และ โรงพยาบาลเวสต์เมดิคอลเป็นศูนย์รับส่งต่อและรักษาผ่าตัดแก้ไขปัญหาลิ้นหัวใจด้วยเครื่องเลเซอร์
- (3) โรงพยาบาลเกษมราษฎร์ อินเตอร์เนชั่นแนล รัตนาธิเบศร์ โรงพยาบาลเกษมราษฎร์ ศรีบุรินทร์ โรงพยาบาลเกษมราษฎร์ ฉะเชิงเทรา โรงพยาบาลเกษมราษฎร์ บางแค โรงพยาบาลเกษมราษฎร์ รามคำแหง และ โรงพยาบาลเวสต์เมดิคอลเป็นศูนย์รับส่งต่อในการตรวจวินิจฉัยโรคด้วยการสร้าง

ภาพเสมือนจริง (MRI) และเครื่องเอกซเรย์คอมพิวเตอร์ (CT Scan) สำหรับโรงพยาบาลในกลุ่มของบริษัทและโรงพยาบาลพันธมิตร

นอกจากนี้ ท่าเลที่ตั้งของโรงพยาบาลแต่ละสาขาของบริษัทตั้งอยู่ในแหล่งชุมชน ริมถนนใหญ่ เดินทางมาได้สะดวก ตัวอาคารเด่นชัด มุ่งเน้นการจัดสถานที่ให้มีบรรยากาศ การตกแต่งภายในที่สะอาดและสวยงาม มีการจัดสัดส่วนของพื้นที่ใช้สอยให้มีความสะดวกสบาย เพื่อสร้างความประทับใจให้แก่คนไข้ที่มารับการรักษา และเป็นเขตที่ยังมีสถานพยาบาลไม่เพียงพอต่อจำนวนประชากรในเขตนั้น จึงเป็นช่องทางการจัดจำหน่ายที่ผู้บริโภคสามารถเข้าถึงได้โดยง่าย รวมทั้งโรงพยาบาลยังมีหน่วยบริการตรวจสุขภาพเคลื่อนที่เพื่อเป็นทางเลือกในการตรวจสุขภาพพนักงานที่สถานประกอบการ

6. การส่งเสริมการขาย

ถึงแม้ว่าธุรกิจโรงพยาบาลเอกชนจะมีข้อจำกัดในการประชาสัมพันธ์และการจัดกิจกรรมส่งเสริมการขาย ซึ่งถูกควบคุมโดยองค์กรวิชาชีพ เช่น แพทยสภา ประกาศกระทรวงเรื่องการโฆษณาสถานพยาบาลตาม พ.ร.บ. สถานพยาบาล พ.ศ.2541 และ พ.ร.บ. คุ้มครองผู้บริโภค แต่เนื่องจากการแข่งขันในกลุ่มในโรงพยาบาลเอกชนมีความรุนแรงมากขึ้น เพื่อพยายามแย่งชิงส่วนแบ่งทางการตลาดทั้งภายในประเทศและต่างประเทศ ทางกลุ่มโรงพยาบาลจึงได้พยายามจัดรูปแบบกิจกรรมเพื่อดึงดูดให้ลูกค้ามาใช้บริการ และให้สอดคล้องกับระเบียบต่างๆ ที่กำหนด

2.2.3 ภาวะการแข่งขัน

1. คู่แข่ง

คู่แข่งของโรงพยาบาลแต่ละสาขา คือสถานพยาบาลที่ตั้งอยู่ในบริเวณใกล้เคียงในรัศมีไม่เกิน 20 กิโลเมตร หรือโรงพยาบาลที่อยู่นอกเขตแต่ได้รับความเชื่อถือจากผู้ป่วยเป็นพิเศษ อย่างไรก็ตามกลุ่มโรงพยาบาลมีความได้เปรียบคู่แข่งในหลายๆ ด้าน เช่น

- (1) มีบุคลากรทางการแพทย์ที่มีความเชี่ยวชาญและชำนาญเฉพาะด้าน รวมทั้งมีชื่อเสียงได้รับการยอมรับอย่างกว้างขวาง
- (2) มีการเสนอรูปแบบการให้บริการที่มีความหลากหลายและต่อเนื่อง นอกเหนือจากการรักษาพยาบาลทั่วไป รวมทั้งการให้บริการเพิ่มเติมแบบครบวงจร
- (3) มีอุปกรณ์และเครื่องมือทางการแพทย์ที่ครบครัน มีห้องตรวจและเตียงสำหรับรองรับการให้บริการทั้งผู้ป่วยนอกและผู้ป่วยในค่อนข้างมาก มุ่งเน้นการจัดสถานที่ให้มีบรรยากาศการตกแต่งภายในที่สะอาดและสวยงาม มีการจัดสัดส่วนของพื้นที่ใช้สอยให้มีความสะดวกสบาย
- (4) มีท่าเลที่ตั้งอยู่ในแหล่งชุมชนและสามารถเดินทางไปมาได้สะดวก มีโอกาสดึงดูดผู้ป่วยให้เข้ามาใช้บริการของโรงพยาบาล รวมถึงการชักชวนแพทย์และบุคลากรทางการแพทย์อื่นๆ ที่มีความสามารถมาทำงานกับโรงพยาบาล
- (5) การกำหนดราคาค่ารักษาพยาบาลที่เหมาะสมกับระดับรายได้ของประชาชนตามกลุ่มลูกค้าเป้าหมายของโรงพยาบาล ซึ่งอยู่ในระดับที่สามารถแข่งขันได้กับคู่แข่ง

2. แนวโน้มภาวะอุตสาหกรรมและสภาพการแข่งขัน

ปีที่ผ่านมา นับเป็นปีที่ทั่วโลกประสบกับสถานการณ์ระบาดของโรคติดเชื้อไวรัสโคโรนา 2019 (โรคโควิด-19) โดยแต่ละประเทศได้ดำเนินมาตรการควบคุมโรคอย่างเข้มงวดเพื่อป้องกันและควบคุมการแพร่ระบาดของโรคโควิด-19 พร้อมทั้งประกาศปิดประเทศและหยุดกิจกรรมทางธุรกิจบางประเภทเป็นการชั่วคราว เพื่อควบคุมสถานการณ์ ส่งผลให้กิจกรรมทางเศรษฐกิจเกิดการชะลอตัว อย่างไรก็ตามการดำเนินมาตรการดังกล่าวส่งผลให้ประเทศไทยสามารถควบคุมโรคระบาดภายในประเทศได้เป็นอย่างดี ซึ่ง บริษัทและโรงพยาบาลในเครือภายใต้สถานการณ์โควิด-19 ได้เข้าร่วมกับภาครัฐในการให้บริการตรวจคัดกรอง กักกัน อภิบาล และรักษาโรคโควิด-19 ซึ่งที่ผ่านมา มีผู้เข้ารับบริการเป็นจำนวนมาก นอกจากนี้ บริษัทได้เปิดดำเนินการโรงพยาบาลเกษมราษฎร์ อินเตอร์เนชั่นแนล อรัญประเทศ ซึ่งเป็นโรงพยาบาลขนาด 90 เตียง (ระยะแรกเปิดดำเนินการ 51 เตียง) ตั้งอยู่ที่อำเภออรัญประเทศ จังหวัดสระแก้ว เพื่อให้บริการทางการแพทย์แก่คนไทยและชาวกัมพูชาในพื้นที่

ปัจจุบันการแข่งขันของธุรกิจโรงพยาบาลเอกชนจะเป็นการแข่งขันระหว่างกลุ่ม เนื่องจากโรงพยาบาลหลายแห่งที่ผ่านมาได้มีการรวมกลุ่มกันเป็นกลุ่มพันธมิตรเพื่อบริหารจัดการต้นทุนและทรัพยากรอย่างมีประสิทธิภาพ และเพื่อเพิ่มขีดความสามารถในการแข่งขันของตลาดในประเทศและผู้ป่วยจากต่างประเทศที่เข้ามา

3. ข้อจำกัดของการดำเนินธุรกิจโรงพยาบาลเอกชน

- บุคลากรทางการแพทย์ที่มีความเชี่ยวชาญ ได้รับการยอมรับและมีชื่อเสียงในการรักษามีจำนวนไม่เพียงพอต่อความต้องการ โรงพยาบาลเอกชนแต่ละแห่งจึงต้องแข่งขันกันในด้านของค่าตอบแทน เพื่อดึงดูดบุคลากรด้านต่างๆ ดังนั้น การขาดแคลนบุคลากรทางการแพทย์ที่มีความเชี่ยวชาญ ถือเป็นข้อจำกัดอย่างหนึ่งของการดำเนินธุรกิจที่โรงพยาบาลเอกชนทั่วไปกำลังเผชิญอยู่ในปัจจุบัน
- ธุรกิจโรงพยาบาลเอกชนเป็นธุรกิจที่ใช้เงินลงทุนสูง โดยเฉพาะเงินลงทุนในส่วนของเครื่องมือและอุปกรณ์ทางการแพทย์ รวมถึงเงินทุนหมุนเวียนสำหรับค่ายา เวชภัณฑ์ และวัสดุสิ้นเปลืองต่างๆ ดังนั้น การวางแผนทางการเงินจึงเป็นสิ่งที่ผู้บริหารต้องให้ความสำคัญในการดำเนินธุรกิจ
- พฤติกรรมการเลือกใช้บริการกับโรงพยาบาลของผู้ป่วยในกรณีที่เจ็บป่วยหนัก จะคำนึงถึงความสามารถและชื่อเสียงในการรักษาพยาบาลของแพทย์เป็นหลักมากกว่าปัจจัยอื่น ดังนั้น โรงพยาบาลเอกชนที่ตั้งขึ้นใหม่จะต้องอาศัยระยะเวลาในการพัฒนาคุณภาพและสร้างชื่อเสียง เพื่อให้โรงพยาบาลของตนเป็นที่รู้จัก ได้รับการยอมรับและเชื่อถือจากผู้ป่วย
- กฎหมายที่เกี่ยวข้องกับระบบสาธารณสุขของประเทศที่เปลี่ยนแปลงอย่างรวดเร็ว กระทบต่อการดำเนินงานของโรงพยาบาลเอกชนขนาดเล็ก หรือโรงพยาบาลเอกชนที่เปิดให้บริการใหม่
- กลุ่มโรงพยาบาลต้องทำตามประกาศกฎกระทรวงเรื่องการโฆษณาสถานพยาบาลตามพระราชบัญญัติสถานพยาบาล พ.ศ. 2541 อย่างเคร่งครัดในการโฆษณาสินค้าและบริการที่เกี่ยวข้องกับสุขภาพ
- การเปลี่ยนแปลงข้อกำหนดของแพทยสภาอาจส่งผลกระทบต่อธุรกิจในปัจจุบันและอนาคต

3. ปัจจัยความเสี่ยง

3.1 ความเสี่ยงจากนโยบายด้านสุขภาพของภาครัฐ

ปี 2563 กลุ่มบริษัทมีรายได้จากการให้บริการตามนโยบายด้านสุขภาพของภาครัฐ จากการให้บริการภายใต้โครงการประกันสังคมประมาณร้อยละ 36 ของรายได้โรงพยาบาล ดังนั้น การเปลี่ยนแปลงนโยบายด้านสุขภาพของภาครัฐอาจส่งผลกระทบต่อผลการดำเนินงานของกลุ่มบริษัทได้ อย่างไรก็ตาม ผู้บริหารของบริษัทได้ติดตามการเปลี่ยนแปลง และเข้ามีส่วนร่วมในการแสดงความคิดเห็นต่อการกำหนดนโยบายต่างๆ เพื่อให้ข้อมูลที่เป็นประโยชน์แก่คณะกรรมการที่พิจารณา นโยบายด้านสุขภาพของรัฐ โดยผู้บริหารของบริษัทได้เข้าร่วมเป็นหนึ่งในสมาชิกของคณะกรรมการชุดต่างๆ เช่น คณะกรรมการแพทย์ประกันสังคม กรรมการสาธารณสุข วุฒิสภา คณะกรรมการประสานงานร่วมเพื่อพัฒนาการสร้างหลักประกันสุขภาพถ้วนหน้า ที่ปรึกษากรมการแรงงาน สภาผู้แทนราษฎร และคณะกรรมการคุ้มครองผู้บริโภคจากโรค การประกัน กระทรวงพาณิชย์ เป็นต้น นอกจากนี้ บริษัทยังมีนโยบายในการควบคุมค่าใช้จ่าย และประเมินผลการดำเนินงานในโครงการดังกล่าวอย่างต่อเนื่อง เพื่อลดผลกระทบต่อผลการดำเนินงานของบริษัทโดยรวม

3.2 ความเสี่ยงจากการแข่งขันในธุรกิจโรงพยาบาลเอกชน

การแข่งขันในธุรกิจโรงพยาบาลเอกชนมีแนวโน้มรุนแรงขึ้น ดังนั้น บริษัทจึงมีนโยบายพัฒนาธุรกิจ โดยปรับปรุงการให้บริการให้เป็นเลิศ การให้บริการด้านสุขภาพที่ครบวงจร รวมถึงแนะนำบริการใหม่ๆ เพื่อเพิ่มความสามารถในการแข่งขันและสร้างจุดขายใหม่ๆ ให้แก่โรงพยาบาลในเครือ นอกจากนี้ บริษัทยังมีนโยบายรวมศูนย์การจัดหาวัตถุดิบ โดยมีระบบจัดซื้อกลางเพื่อเพิ่มอำนาจต่อรองกับผู้จำหน่าย และเพื่อลดต้นทุนค่ายาและเวชภัณฑ์ของกลุ่ม ทำให้บริษัทมีความสามารถในการแข่งขันสูงขึ้น ทั้งนี้ ตามแผนพัฒนาธุรกิจปี 2563 บริษัทเปิดให้บริการโรงพยาบาลเกษมราษฎร์ อินเตอร์เนชั่นแนล อยุธยา ประเทศ อย่างเป็นทางการ อีกทั้งยังอยู่ระหว่างขยายกิจการโรงพยาบาลไปในพื้นที่ศักยภาพเพื่อเพิ่มเขตการให้บริการให้ครอบคลุมกลุ่มลูกค้าในพื้นที่นั้นๆ

3.3 ความเสี่ยงจากการขาดแคลนบุคลากร

เนื่องจากธุรกิจการให้บริการรักษาพยาบาลต้องพึ่งพาบุคลากรที่มีความรู้ ความสามารถ และความชำนาญพิเศษ เฉพาะทาง ทางด้านการแพทย์ เกษัตริ์ พยาบาล และเจ้าหน้าที่เทคนิคต่างๆ ดังนั้น การขาดแคลนบุคลากรที่มีคุณภาพจึงเป็นหนึ่งในความเสี่ยงของธุรกิจ ปัจจุบัน การแข่งขันในธุรกิจโรงพยาบาลค่อนข้างสูง ทั้งภาครัฐและภาคเอกชน ดังนั้น เพื่อจำกัดความเสี่ยงจากการขาดแคลนบุคลากร กลุ่มบริษัทได้มีการกำหนดอัตราค่าตอบแทนที่สูงใจ สวัสดิการที่เหมาะสมสามารถแข่งขันกับผู้ประกอบการรายอื่นได้ อีกทั้งยังเปิดโอกาสให้บุคลากรที่มีศักยภาพได้มีส่วนร่วมในการบริหารจัดการ และมีการจัดฝึกอบรมเพื่อเสริมสร้างความรู้ใหม่ๆ อย่างต่อเนื่อง เพื่อส่งเสริมให้บุคลากรดังกล่าวรู้สึกมีส่วนร่วมกับการเติบโตทางธุรกิจของบริษัท

4. ทรัพย์สินที่ใช้ในการประกอบธุรกิจ

ทรัพย์สินที่ใช้ในการประกอบธุรกิจ มีมูลค่าตามบัญชีสุทธิ ณ วันที่ 31 ธันวาคม 2563 สรุปรายละเอียดได้ดังนี้

4.1 ที่ดิน อาคารและอุปกรณ์

บริษัทมีภาระผูกพันในทรัพย์สินที่สำคัญที่ใช้ในการประกอบธุรกิจ ณ วันที่ 31 ธันวาคม 2563 ตามรายละเอียดดังนี้

รายการทรัพย์สิน	ลักษณะกรรมสิทธิ์	มูลค่าตามบัญชีสุทธิ (ล้านบาท)	ภาระผูกพัน
1. ที่ดินและอาคาร			
1.1 บริษัท บางกอก เชน ฮอस्पิตอล จำกัด (มหาชน)			
1.1.1 โรงพยาบาลเกษมราษฎร์ ประชาชื่น			
- ที่ดิน (เนื้อที่ 5-2-31.9 ไร่)	เจ้าของ	165.00	-ไม่มี-
- อาคารโรงพยาบาล 12 ชั้น	เจ้าของ	246.90	-ไม่มี-
1.1.2 โรงพยาบาลเกษมราษฎร์ บางแค			
- ที่ดิน (เนื้อที่ 8-1-47 ไร่)	เจ้าของ	233.17	-ไม่มี-
- อาคารโรงพยาบาล 5 ชั้น			
- อาคารโรงพยาบาล 14 ชั้น			
- อาคารโรงพยาบาล 5 ชั้น	เจ้าของ	185.90	-ไม่มี-
- อาคารพลาซ่า 2 ชั้น			
- อาคารหอพัก 5 ชั้น			
1.1.3 โรงพยาบาลเว็ลด์เมดิคอล			
- ที่ดิน (เนื้อที่ 4-3-91 ไร่)	เจ้าของ	209.06	-ไม่มี-
- อาคารโรงพยาบาล 21 ชั้นและชั้นใต้ดิน 2 ชั้น	เจ้าของ	1,581.37	-ไม่มี-
1.1.4 โรงพยาบาลเกษมราษฎร์ รัตนวิเบศร์			
- ที่ดิน (เนื้อที่ 8-3-6 ไร่)	เจ้าของ	409.00	-ไม่มี-
- อาคารโรงพยาบาล 7 ชั้น			
- อาคารจอดรถและหอพัก 7 ชั้น	เจ้าของ	326.97	-ไม่มี-
1.1.5 โรงพยาบาลเกษมราษฎร์ รามคำแหง			
- ที่ดิน (เนื้อที่ 8-0-84 ไร่)	เจ้าของ	163.19	-ไม่มี-
- อาคารโรงพยาบาล 6 ชั้น และชั้นใต้ดิน 1 ชั้น	เจ้าของ	385.90	-ไม่มี-
1.1.6 โรงพยาบาลเกษมราษฎร์ อินเตอร์เนชั่นแนล อยุธยาประเทศ			
- ที่ดิน (เนื้อที่ 16-1-10 ไร่)	เจ้าของ	53.71	-ไม่มี-
- อาคารโรงพยาบาล 5 ชั้น			
- อาคารซักโรค 1 ชั้น	เจ้าของ	511.59	-ไม่มี-
- อาคารหอพัก 1 ชั้น			

รายการทรัพย์สิน	ลักษณะ กรรมสิทธิ์	มูลค่าตามบัญชี สุทธิ (ล้านบาท)	ภาระ ผูกพัน
1.2 บริษัท โรงพยาบาลรัตนนิเบศร์ จำกัด			
1.2.1 โรงพยาบาลเกษมราษฎร์ อินเตอร์เนชั่นแนล รัตนนิเบศร์ - ที่ดิน (เนื้อที่ 9-0-94.4 ไร่)	เจ้าของ	654.46	-ไม่มี-
- อาคารโรงพยาบาล 10 ชั้น - อาคารโรงพยาบาลพร้อมอาคารจอดรถ 5 ชั้น - อาคารหอพัก 2 หลัง	เจ้าของ	298.42	-ไม่มี-
1.3 บริษัท สระบุรี เวชกิจ จำกัด			
1.3.1 โรงพยาบาลเกษมราษฎร์ สระบุรี - ที่ดิน (เนื้อที่ 6-0-24 ไร่)	เจ้าของ	66.10	-ไม่มี-
- อาคารโรงพยาบาล 12 ชั้น และชั้นใต้ดิน 1 ชั้น - อาคารหอพักโรงพยาบาล 6 ชั้น	เจ้าของ	149.35	-ไม่มี-
1.4 บริษัท ศรีบูรินทร์การแพทย์ จำกัด			
1.4.1 โรงพยาบาลเกษมราษฎร์ ศรีบูรินทร์ - ที่ดิน (เนื้อที่ 26-2-44.3 ไร่)	เจ้าของ	92.59	-ไม่มี-
- อาคารโรงพยาบาล 5 ชั้น - อาคารสำนักงาน 3 ชั้น และ โรงอาหาร - อาคารหอพักพยาบาล 3 ชั้น - อาคาร MRI - อาคารการดูแลเวช	เจ้าของ	215.54	-ไม่มี-
1.4.2 โรงพยาบาลเกษมราษฎร์ แม่สาย - ที่ดิน (เนื้อที่ 4-1-12.2 ไร่)	เจ้าของ	65.16	-ไม่มี-
- อาคารโรงพยาบาล 3 ชั้น	เจ้าของ	48.94	-ไม่มี-
1.4.3 คลินิกเกษมราษฎร์ ศรีบูรินทร์ สาขาเชียงใหม่ - ที่ดิน (เนื้อที่ 9-2-24 ไร่)	เจ้าของ	11.10	-ไม่มี-
- อาคารโรงพยาบาล 1 ชั้น	เจ้าของ	32.33	-ไม่มี-
1.4.4 โรงพยาบาลเกษมราษฎร์ เชียงของ - ที่ดิน (เนื้อที่ 9-0-25 ไร่)	เจ้าของ	37.30	-ไม่มี-
1.5 บริษัท นวนครการแพทย์ จำกัด			
1.5.1 โรงพยาบาลการุญเวช ปทุมธานี - ที่ดิน (เนื้อที่ 1-3-93.8 ไร่)	เจ้าของ	27.45	-ไม่มี-
- อาคารโรงพยาบาล 8 ชั้น	เจ้าของ	93.85	-ไม่มี-
1.5.2 โรงพยาบาลการุญเวช อุดรธานี - ที่ดิน (เนื้อที่ 4-0-65 ไร่)	เจ้าของ	36.52	-ไม่มี-
- ส่วนปรับปรุงอาคาร 5 ชั้น	เจ้าของ	4.59	-ไม่มี-

รายการทรัพย์สิน	ลักษณะ กรรมสิทธิ์	มูลค่าตามบัญชี สุทธิ (ล้านบาท)	ภาระ ผูกพัน
1.6 บริษัท อยุธา การแพทย์ จำกัด			
1.6.1 โรงพยาบาลการุญเวช อยุธา			
- ที่ดิน อ.บางปะอิน จ.อยุธยา (เนื้อที่ 3-1-33 ไร่)	เจ้าของ	20.00	-ไม่มี-
- อาคาร โรงพยาบาลและส่วนปรับปรุงอาคาร	เจ้าของ	71.40	-ไม่มี-
1.7 บริษัท ไสธรเวชกิจ จำกัด			
1.7.1 โรงพยาบาลเกษมราษฎร์ ฉะเชิงเทรา			
- ที่ดิน (เนื้อที่ 7-2-86 ไร่)	เจ้าของ	94.92	-ไม่มี-
- อาคารโรงพยาบาล	เจ้าของ	257.59	-ไม่มี-
1.7.2 โรงพยาบาลเกษมราษฎร์ ปราจีนบุรี			
- ที่ดิน (เนื้อที่ 10-1-75 ไร่)	เจ้าของ	72.00	-ไม่มี-
1.8 บริษัท บางกอก เซน แมเนจเม้นท์ จำกัด			
- ที่ดิน อ.อรัญประเทศ จ.สระแก้ว (เนื้อที่ 2-3-50 ไร่)	เจ้าของ	9.49	-ไม่มี-
1.9 Bangkok Chain International (Lao) Company Limited			
- สิทธินำใช้ที่ดิน นครหลวงเวียงจันทน์ ประเทศสปป. ลาว (เนื้อที่ 16-2-42.5 ไร่)	เจ้าของ	252.68	-ไม่มี-
- อาคารโรงพยาบาล	เจ้าของ	0.09	-ไม่มี-
รวมที่ดินและอาคาร		7,158.07	
2. อุปกรณ์โรงพยาบาล	เจ้าของ	2,443.70	-ไม่มี-
3. เครื่องใช้สำนักงาน เครื่องตกแต่ง และคอมพิวเตอร์	เจ้าของ	215.52	-ไม่มี-
4. ยานพาหนะ	เจ้าของ	35.15	-ไม่มี-
5. สินทรัพย์ระหว่างก่อสร้าง	เจ้าของ	1,585.46	-ไม่มี-
รวมที่ดิน อาคาร และอุปกรณ์ - สุทธิ		11,437.90	

4.2 อสังหาริมทรัพย์เพื่อการลงทุน

บริษัทมีภาระผูกพันในอสังหาริมทรัพย์เพื่อการลงทุน ณ วันที่ 31 ธันวาคม 2563 ตามรายละเอียดดังนี้

รายการทรัพย์สิน	ลักษณะ กรรมสิทธิ์	มูลค่าตามบัญชี สุทธิ (ล้านบาท)	ภาระ ผูกพัน
1. ที่ดินและอาคาร			
1.1 บริษัท บางกอก เซน โฮสปีทอล จำกัด (มหาชน)			
1.1.1 อ.แจ้งวัฒนะ จ.นนทบุรี			
- ที่ดิน (เนื้อที่ 5-1-11 ไร่)	เจ้าของ	605.00	-ไม่มี-
- อาคารสำนักงาน 4 ชั้น	เจ้าของ	54.46	-ไม่มี-
- อาคารจอดรถ 3 ชั้น			

รายการทรัพย์สิน	ลักษณะ กรรมสิทธิ์	มูลค่าตามบัญชี สุทธิ (ล้านบาท)	ภาระ ผูกพัน
1.1.2 เมืองพัทยา จ.ชลบุรี - ที่ดิน (เนื้อที่ 15-1-79.7 ไร่)	เจ้าของ	306.77	-ไม่มี-
รวมอสังหาริมทรัพย์เพื่อการลงทุน		966.23	

4.3 สินทรัพย์สิทธิการใช้

บริษัทมีสินทรัพย์สิทธิการใช้ ณ วันที่ 31 ธันวาคม 2563 ตามรายละเอียดดังนี้

ทรัพย์สิน	คู่สัญญา	วัตถุประสงค์	ระยะเวลาการเช่า/ ปีสิ้นสุดสัญญา	มูลค่าทาง บัญชีสุทธิ (ล้านบาท)	ภาระผูกพัน
ที่ดิน	บมจ. บางกอก เซน ฮอสพิทอล (ผู้เช่า) และ นางทัศนีย์ บัวเอี่ยม (ผู้ให้เช่า)	เพื่อเป็นที่จอดรถ ที่สาขาประชา ชื่น	3 ปี/ 2564 (นับตั้งแต่ 1 สิงหาคม 2561)	0.77	บริษัทต้องชำระค่าเช่า เป็นรายเดือนๆ ละ 0.11 ล้านบาท
อาคาร	บริษัท นวนคร การแพทย์ จำกัด (ผู้เช่า) และ บริษัท นวนคร การแพทย์ทาวเวอร์ จำกัด (ผู้ให้เช่า)	เพื่อเป็นที่จอดรถ	30 ปี/2586 (นับตั้งแต่ 1 มกราคม 2557) โดย ได้ดำเนินการจด สิทธิการเช่า กับ สำนักงานที่ดิน จังหวัดปทุมธานี สาขาคลองหลวง เรียบร้อยแล้วเมื่อ วันที่ 20 มิถุนายน 2558	73.68	บริษัทต้องชำระค่า เช่า ดังนี้ <u>ปีที่ ค่าเช่า (ต่อปี)</u> 1-3 2.81 ล้านบาท 4-6 3.09 ล้านบาท 7-9 3.40 ล้านบาท 10-12 3.74 ล้านบาท 13-15 4.12 ล้านบาท 16-18 4.53 ล้านบาท 19-21 4.98 ล้านบาท 22-24 5.48 ล้านบาท 25-27 6.03 ล้านบาท 28-30 6.63 ล้านบาท
รวมสิทธิการเช่า				74.45	

4.4 ค่าความนิยม

บริษัทและบริษัทย่อย มีค่าความนิยมที่เกิดจากการซื้อเงินลงทุนจากบุคคลภายนอก เพื่อปรับโครงสร้างการดำเนินงานธุรกิจในกลุ่ม จากบริษัท โรงพยาบาลรัตนาริเบศร์ จำกัด บริษัท สระบุรี เวชกิจ จำกัด บริษัท ศรีบูรินทร์การแพทย์ จำกัด บริษัท นวนครการแพทย์ จำกัด และบริษัท โสธรเวชกิจ จำกัด จำนวน 329.4 ล้านบาท ณ วันที่ 31 ธันวาคม 2563 ซึ่งบริษัทได้เปลี่ยนนโยบายการบัญชีสำหรับค่าความนิยมตั้งแต่วันที่ 1 มกราคม 2551 เป็นต้นไป โดยจะไม่ตัดจำหน่ายค่าความนิยมและจะพิจารณาด้วยค่าทุกสิ้นงวดแทน

4.5 สินทรัพย์ไม่มีตัวตน

ณ วันที่ 31 ธันวาคม 2563 บริษัทและบริษัทย่อยมีสินทรัพย์ที่ไม่มีตัวตนสุทธิจำนวน 124.8 ล้านบาท ซึ่งส่วนใหญ่เป็นโปรแกรมคอมพิวเตอร์ที่ใช้ในการดำเนินงานธุรกิจโรงพยาบาล โดยตัดจำหน่ายบันทึกเป็นค่าใช้จ่ายในงบกำไรขาดทุนคำนวณโดยวิธีเส้นตรงตามเกณฑ์ระยะเวลาที่คาดว่าจะได้รับประโยชน์เชิงเศรษฐกิจของโปรแกรมคอมพิวเตอร์เป็นเวลา 3 ถึง 10 ปี

นอกจากนี้ บริษัทได้ดำเนินการจดทะเบียนเครื่องหมายบริการกับกรมทรัพย์สินทางปัญญากระทรวงพาณิชย์ สำหรับการบริการหลัก โดยมีรายละเอียด ดังนี้

เครื่องหมายบริการ	ประเภท	เลขทะเบียน	ระยะเวลาคุ้มครอง
 โรงพยาบาลเกษมราษฎร์ KASEMRAD HOSPITAL	โรงพยาบาล	บ24581	วันที่ 24 พฤษภาคม 2547 ต่ออายุ 6 สิงหาคม 2557 โดยจะสิ้นอายุในวันที่ 23 พฤษภาคม 2567
 WMC WORLDWIDE MEDICAL CENTER	โรงพยาบาล	181126286	วันที่ 4 เมษายน 2560 โดยจะสิ้นอายุในวันที่ 3 เมษายน 2570
 โรงพยาบาลกาญจนาเวช	โรงพยาบาล	บ71288	วันที่ 23 ธันวาคม 2556 โดยจะสิ้นอายุในวันที่ 22 ธันวาคม 2566
 KASEMRAD INTERNATIONAL HOSPITAL	โรงพยาบาล	-	ยื่นขอจดทะเบียนเครื่องหมายบริการเรียบร้อยแล้ว อยู่ในระหว่างรอการอนุมัติจากกรมทรัพย์สินทางปัญญา กระทรวงพาณิชย์
 BCH BANGKOK CHAIN HOSPITAL PUBLIC COMPANY LIMITED	โรงพยาบาล	181119913	วันที่ 23 ธันวาคม 2556 โดยจะสิ้นอายุในวันที่ 22 ธันวาคม 2566

4.6 นโยบายการลงทุนในบริษัทย่อย

ณ วันที่ 31 ธันวาคม 2563 บริษัทมีเงินลงทุนในบริษัทย่อย ซึ่งบริษัทมีอำนาจควบคุมหรือถือหุ้นเกินร้อยละ 50 จำนวน 7 บริษัท โดยมีมูลค่าตามวิธีราคาทุนรวมประมาณ 2,556.5 ล้านบาท คิดเป็นสัดส่วนเงินลงทุนในบริษัทย่อยประมาณร้อยละ 19.41 ของสินทรัพย์รวม โดยมีรายละเอียดดังนี้

บริษัทย่อย	สัดส่วน การถือหุ้น (ร้อยละ)	ประเภทธุรกิจ
บริษัท โรงพยาบาลรัตนธิเบศร์ จำกัด	72.73	โรงพยาบาลเกษมราษฎร์ อินเตอร์เนชั่นแนล รัตนธิเบศร์
บริษัท สระบุรี เวชกิจ จำกัด	59.92	โรงพยาบาลเกษมราษฎร์ สระบุรี
บริษัท ศรีบูรินทร์การแพทย์ จำกัด	93.67	โรงพยาบาลเกษมราษฎร์ ศรีบูรินทร์ เชียงราย โรงพยาบาลเกษมราษฎร์ แม่สาย คลินิกเกษมราษฎร์ ศรีบูรินทร์ สาขาเชียงใหม่
บริษัท นวนครการแพทย์ จำกัด	79.44	โรงพยาบาลการุญเวช ปทุมธานี โรงพยาบาลการุญเวช อุทัยธานี
บริษัท อุทัย การแพทย์ จำกัด*	79.44	ให้เช่าที่ดินและอาคาร
บริษัท ไสริเวชกิจ จำกัด	86.28	โรงพยาบาลเกษมราษฎร์ จະเซียงเทรา โรงพยาบาลเกษมราษฎร์ ปราจีนบุรี
บริษัท บางกอก เซน แมเนจเม้นท์ จำกัด	100.00	ให้บริการให้คำปรึกษา บริหารจัดการและบริหารสินทรัพย์
Bangkok Chain International (Lao) Company Limited	76.00	โรงพยาบาลเกษมราษฎร์ อินเตอร์เนชั่นแนล เวียงจันทน์

หมายเหตุ : * เป็นการถือหุ้นทางอ้อมโดยผ่านบริษัท นวนครการแพทย์ จำกัด

อย่างไรก็ตาม บริษัทมีนโยบายการลงทุนในบริษัทย่อย โดยจะเข้าร่วมลงทุนไม่น้อยกว่าร้อยละ 50 และเข้ามีส่วนร่วมในการบริหารงานอย่างมีนัยสำคัญ ซึ่งการเข้าร่วมลงทุนนั้นจะพิจารณาจากภาวะเศรษฐกิจ การเติบโตของธุรกิจ และมุ่งเน้นการลงทุนเฉพาะธุรกิจหรือผลิตภัณฑ์ที่เกี่ยวข้องกับธุรกิจโรงพยาบาล และการบริการทางด้านสุขภาพตามที่บริษัทดำเนินงานอยู่ในปัจจุบัน ซึ่งการเข้าลงทุนในบริษัทย่อยนั้น จะต้องผ่านการพิจารณาจากคณะกรรมการบริษัท ทั้งนี้ บริษัทมีนโยบายการบริหารงานในบริษัทย่อย โดยบริษัทจะส่งกรรมการที่เป็นตัวแทนของบริษัทเข้ามีส่วนร่วมในการบริหารงานตามสัดส่วนที่บริษัทถืออยู่เพื่อมีส่วนร่วมในการแสดงความคิดเห็น กำหนดนโยบายที่สำคัญ และควบคุมการดำเนินธุรกิจของบริษัทย่อยให้ถูกต้อง เหมาะสม และสอดคล้องกับนโยบายของคณะกรรมการบริษัท

5. ข้อพิพาททางกฎหมาย

กลุ่มบริษัทมีคดีที่ถูกฟ้องร้องเรียกค่าเสียหาย โดยมีทุนทรัพย์ที่ฟ้องร้อง ณ วันที่ 31 ธันวาคม 2563 จำนวนรวมประมาณ 166 ล้านบาท (2562: 173 ล้านบาท) จนถึงวันที่ในรายงาน คดีดังกล่าวยังอยู่ในขั้นตอนการพิจารณาในชั้นศาล และผลของคดีเหล่านี้ยังไม่สิ้นสุด ตามการประเมินของฝ่ายบริหารพบว่าไม่มีผลเสียหายที่คาดว่าจะเกิดขึ้น กลุ่มบริษัทจึงยังไม่ได้บันทึกประมาณการหนี้สินไว้ในงบการเงิน

6. ข้อมูลทั่วไปและข้อมูลสำคัญอื่น

6.1 ข้อมูลทั่วไป

ชื่อบริษัท	:	บริษัท บางกอก เซน โฮสปีทอล จำกัด (มหาชน)
ประเภทธุรกิจ	:	ดำเนินกิจการโรงพยาบาลเอกชน ภายใต้ชื่อ โรงพยาบาลเวสต์เมดิคอล (“WMC”) โรงพยาบาลเกษมราษฎร์ อินเตอร์เนชั่นแนล (“KIH”) โรงพยาบาลเกษมราษฎร์ (“KH”) และ โรงพยาบาลการุญเวช (“KV”)
ที่ตั้งสำนักงานใหญ่	:	44 หมู่ที่ 4 ถนนแจ้งวัฒนะ ตำบลปากเกร็ด อำเภอปากเกร็ด จังหวัดนนทบุรี
ทุนจดทะเบียน	:	2,493.75 ล้านบาท โดยเป็นทุนที่ออกและเรียกชำระแล้ว จำนวน 2,493.75 ล้านบาท แบ่งเป็นหุ้นสามัญจำนวน 2,493.75 ล้านหุ้น มูลค่าที่ตราไว้หุ้นละ 1.00 บาท
เลขทะเบียนบริษัท	:	0107547000401
เว็บไซต์บริษัท	:	www.bangkokchainhospital.com
โทรศัพท์	:	02-836-9999, Call Center 1218
โทรสาร	:	02-106-4858
อีเมล	:	info@bangkokchainhospital.com

6.2 บุคคลอ้างอิง

นายทะเบียนหลักทรัพย์

บริษัท ศูนย์รับฝากหลักทรัพย์ (ประเทศไทย) จำกัด
อาคารตลาดหลักทรัพย์แห่งประเทศไทย
93 ถนนรัชดาภิเษก แขวงดินแดง เขตดินแดง กรุงเทพฯ 10400
โทรศัพท์ 02-009-9000, 02-009-9999 โทรสาร 02-009-9991

นายทะเบียนหุ้นกู้และตัวแทนชำระเงิน

ธนาคาร ซีไอเอ็มบีไทย จำกัด (มหาชน)
ฝ่ายปฏิบัติการตลาดทุนตลาดเงินและการชำระเงิน
หน่วยงานทะเบียนและตัวแทนชำระเงิน
ชั้น 15 เลขที่ 44 ถนนหลังสวน แขวงลุมพินี เขตปทุมวัน กรุงเทพฯ 10330
โทรศัพท์ 02-626-7506 โทรสาร 02-626-7511

ผู้สอบบัญชีภายนอก

บริษัท เคพีเอ็มจี ภูมิไชย สอบบัญชี จำกัด
ชั้น 48 เอ็มไพร์ทาวเวอร์ 1 ถนนสาทรใต้ แขวงยานนาวา เขตสาทร กรุงเทพฯ 10120
โทรศัพท์ 02-677-2000 โทรสาร 02-677-2220-3

ที่ปรึกษากฎหมาย

บริษัท เดอะ ลีเกิลลิสต์ ลอว์ ออฟฟิศ จำกัด
38 ซอยรามคำแหง 60/2 แขวงหัวหมาก เขตบางกะปิ กรุงเทพฯ 10240
โทรศัพท์ 02-735-2976-80 โทรสาร 02-735-2981