

## ส่วนที่ 3

## 13. ฐานะการเงินและผลการดำเนินงาน

## งบการเงิน

## ผู้สอบบัญชี

ปีบัญชี	ชื่อผู้สอบบัญชี	ผู้สอบบัญชี อนุญาตเลขที่	บริษัทผู้สอบบัญชี
2562-2563 (1 เม.ย.2562 – 31 มี.ค. 2563)	นายชยพล ศุภเศรษฐนนท์	3972	บริษัท สำนักงาน อีวาย จำกัด
2561-2562 (1 เม.ย.2561 – 31 มี.ค. 2562)	นายชยพล ศุภเศรษฐนนท์	3972	บริษัท สำนักงาน อีวาย จำกัด
2560-2561 (1 เม.ย.2560 – 31 มี.ค. 2561)	นายชยพล ศุภเศรษฐนนท์	3972	บริษัท สำนักงาน อีวาย จำกัด
2559-2560 (1 เม.ย.2559 – 31 มี.ค. 2560)	นายชยพล ศุภเศรษฐนนท์	3972	บริษัท สำนักงาน อีวาย จำกัด
2558-2559 (1 เม.ย.2558 – 31 มี.ค. 2559)	นายชยพล ศุภเศรษฐนนท์	3972	บริษัท สำนักงาน อีวาย จำกัด

## สรุปรายงานการสอบบัญชี

สำหรับหลายปีที่ผ่านมาผู้สอบบัญชีให้ความเห็นอย่างไม่มีเงื่อนไขว่างบการเงินดังกล่าวได้จัดทำขึ้นตามหลักการบัญชีที่รับรองทั่วไป ยกเว้น สำหรับปีสิ้นสุดวันที่ 31 มีนาคม 2563 ซึ่งผู้สอบบัญชีให้ความเห็นโดยไม่มีเงื่อนไขและมีข้อสังเกต เรื่องแนวปฏิบัติทางการบัญชี เรื่องมาตรการผ่อนปรนชั่วคราวสำหรับทางเลือกเพิ่มเติมทางบัญชี เพื่อรองรับผลกระทบจากสถานการณ์การแพร่ระบาดของโรคติดเชื้อไวรัสโคโรนา 2019 ที่ประกาศโดยสภาวิชาชีพบัญชี

ในที่นี้ได้แสดงงบการเงิน ทั้งรวมและเฉพาะบริษัทในช่วงเวลา 3 ปีที่ผ่านมาสิ้นสุดวันที่ 31 มีนาคม 2563 เพื่อการเปรียบเทียบและเพื่อแสดงให้เห็นถึงการเปลี่ยนแปลงของรายได้และการทำกำไร ในช่วงเวลาดังกล่าว

บริษัท โพลีเพล็กซ์ (ประเทศไทย) จำกัด (มหาชน)						
งบแสดงฐานะการเงิน						
หน่วย: ล้านบาท						
	2560-2561		2561-2562		2562-2563	
	หมายเหตุ -		หมายเหตุ -		หมายเหตุ -	
	จำนวน	%	จำนวน	%	จำนวน	%
สินทรัพย์						
สินทรัพย์หมุนเวียน						
เงินสดและรายการเทียบเท่าเงินสด	1,330,114	8.79	855,993	5.40	1,204,346	6.89
เงินลงทุนชั่วคราว	4,500	0.03	13,178	0.08	-	
ลูกหนี้การค้า	1,999,597	13.21	2,119,816	13.37	2,411,112	13.79
สินค้าคงคลัง	2,112,064	13.95	2,338,040	14.75	2,353,854	13.46
สินทรัพย์หมุนเวียนอื่น	205,982	1.36	389,142	2.46	396,224	2.26
รวมสินทรัพย์หมุนเวียน	5,652,257	37.34	5,716,169	36.06	6,365,536	36.40
สินทรัพย์ไม่หมุนเวียนอื่น						
เงินฝากธนาคารที่มีภาระค้ำประกัน	9,070	0.06	64,414	0.41	9,743	0.05
ที่ดิน อาคาร และ อุปกรณ์ - สุทธิ	9,062,497	59.87	9,526,866	60.10	10,706,220	61.21
สินทรัพย์ไม่ไร้ตัวตน - สุทธิ	6,413	0.04	5,398	0.03	4,471	0.03
สินทรัพย์ทางการเงิน ไร้การดัดบัญชี	147,657	0.98	150,168	0.95	76,541	0.44
เงินจ่ายล่วงหน้าค่าซื้อสินทรัพย์	247,137	1.63	370,657	2.34	311,466	1.78
สินทรัพย์ไม่หมุนเวียนอื่น	11,464	0.08	17,040	0.11	16,110	0.09
รวมสินทรัพย์ไม่หมุนเวียน	9,484,238	62.66	10,134,543	63.94	11,124,551	63.60
รวมสินทรัพย์	15,136,495	100.00	15,850,712	100.00	17,490,087	100.00
หนี้สินและส่วนของผู้ถือหุ้น						
หนี้สินหมุนเวียน						
เจ้าหนี้การค้าและเจ้าหนี้อื่น	1,136,827	7.51	1,146,892	7.23	1,185,815	6.78
ส่วนของเงินกู้ยืมระยะยาวที่ถึงกำหนดชำระภายในหนึ่งปี	408,930	2.70	420,638	2.65	147,295	0.84
ส่วนของหนี้สินตามสัญญาจากการเงินที่ถึงกำหนดชำระภายในหนึ่งปี	1,476	0.01	-		-	
เงินกู้ยืมระยะสั้นจากสถาบันการเงิน	1,675,843	11.07	1,595,521	10.07	906,628	5.19
การเงิน ไร้ค้ำจ่าย	5,239	0.04	2,558	0.02	26,245	0.15
หนี้สินหมุนเวียนอื่น	337,474	2.23	440,688	2.78	587,714	3.36
รวมหนี้สินหมุนเวียน	3,565,789	23.56	3,606,297	22.75	2,853,697	16.32
หนี้สินไม่หมุนเวียน						
เงินกู้ยืมระยะยาวจากสถาบันการเงิน-สุทธิ จากส่วนที่ถึงกำหนดชำระ	1,000,945	6.61	594,230	3.75	1,506,020	8.61
สำรองผลประโยชน์ระยะยาวของพนักงาน	30,489	0.20	39,995	0.25	55,741	0.32
หนี้สินไม่หมุนเวียนอื่น	-	-	-		152,910.00	0.87
รวมหนี้สิน	4,597,223	30.37	4,240,522	26.75	4,568,368	26.12
ส่วนของผู้ถือหุ้น						
ทุนจดทะเบียนและเรียกชำระแล้ว						
ทุนสามัญ	900,000	5.95	900,000	5.68	900,000	5.14
ส่วนเกินมูลค่าหุ้น	1,908,450	12.61	1,908,450	12.04	1,908,450	10.91
องค์ประกอบอื่นของส่วนของผู้ถือหุ้น	(700,603)	(4.63)	(1,338,186)	(8.44)	(1,207,430)	(6.90)
สำรองตามกฎหมาย	96,000	0.63	96,000	0.60	96,000	0.55
กำไร (ขาดทุน) สะสม	8,310,195	54.90	10,012,304	63.17	11,190,252	63.98
รวมส่วนของผู้ถือหุ้น	10,514,042	69.46	11,578,568	73.05	12,887,272	73.68
ส่วนได้เสียของผู้ถือหุ้นส่วนน้อย	25,230	0.17	31,622	0.20	34,447	0.20
รวมหนี้สินและส่วนของผู้ถือหุ้น	15,136,495	100.00	15,850,712	100.00	17,490,087	100.00

บริษัทโพลีเพล็กซ์ (ประเทศไทย) จำกัด (มหาชน)						
งบกำไรขาดทุน						
หน่วย: พันบาท						
	2560-2561		2561-2562		2562-2563	
	เมษายน-มีนาคม		เมษายน-มีนาคม		เมษายน-มีนาคม	
	จำนวน	%	จำนวน	%	จำนวน	%
รายได้						
ขายสุทธิ	12,672,954	99.57	14,746,184	96.61	14,050,846	99.48
กำไรจากอัตราแลกเปลี่ยน	-	-	450,287	2.95	-	
รายได้อื่น	54,502	0.43	67,576	0.44	73,851	0.52
<b>รวมรายได้</b>	<b>12,727,456</b>	<b>100.00</b>	<b>15,264,047</b>	<b>100.00</b>	<b>14,124,697</b>	<b>100.00</b>
ต้นทุนและค่าใช้จ่าย						
ต้นทุนขาย	10,019,892	78.73	11,543,091	75.62	10,769,285	76.24
ค่าใช้จ่ายในการขาย	754,702	5.93	825,879	5.41	761,616	5.39
ค่าใช้จ่ายในการบริหาร	358,388	2.82	409,173	2.68	466,196	3.30
ขาดทุนจากอัตราแลกเปลี่ยน	263,958	2.07	-		311,097	2.20
การกลับรายการค้ำของเงินลงทุนในบริษัทย่อย	-	-	-		(310,248)	(2.20)
<b>รวมค่าใช้จ่าย</b>	<b>11,396,940</b>	<b>89.55</b>	<b>12,778,143</b>	<b>83.71</b>	<b>11,997,946</b>	<b>84.93</b>
<b>กำไร (ขาดทุน) ก่อนหักดอกเบี้ยจ่าย</b>	<b>1,330,516</b>	<b>10.45</b>	<b>2,485,904</b>	<b>16.29</b>	<b>2,126,751</b>	<b>15.07</b>
ดอกเบี้ยจ่าย	(122,420)	(0.96)	(112,051)	(0.73)	(66,361)	(0.47)
ภาษีเงินได้	(30,437)	-	(41,290)		(253,597)	
<b>กำไร (ขาดทุน) สุทธิหลังภาษีเงินได้</b>	<b>1,177,659</b>	<b>9.49</b>	<b>2,332,563</b>	<b>15.56</b>	<b>1,806,793</b>	<b>14.60</b>
ขาดทุน (กำไร) จากส่วนของผู้ถือหุ้นส่วนน้อย	(7,674)	(0.06)	(8,176)	(0.05)	(3,717)	(0.03)
<b>กำไร (ขาดทุน) สุทธิ</b>	<b>1,169,985</b>	<b>9.49</b>	<b>2,324,387</b>	<b>15.56</b>	<b>1,803,076</b>	<b>14.60</b>
บวก (หัก): ขาดทุนจากอัตราแลกเปลี่ยน/ (กำไร)	263,958	2.07	(450,287)	(2.95)	311,097	2.20
บวก (หัก): ขาดทุนจากรายการพิเศษ/ (กำไร)	-	-	-		(310,248)	(2.20)
<b>กำไร (ขาดทุน) ตามปกติ</b>	<b>1,433,943</b>	<b>11.56</b>	<b>1,874,100</b>	<b>12.61</b>	<b>1,803,925</b>	<b>16.80</b>
กำไร (ขาดทุน) ต่อหุ้น (บาท) ตามรายงานงบกำไรขาดทุน	1.30	-	2.58		2.00	
กำไร (ขาดทุน) ต่อหุ้น (บาท) ตามปกติ	1.59	-	2.08		2.00	

บริษัทโพลีเพล็กซ์ (ประเทศไทย) จำกัด (มหาชน)			
งบกระแสเงินสด			
หน่วย: พันบาท			
	2560-2561 เมษายน- มีนาคม	2561-2562 เมษายน- มีนาคม	2562-2563 เมษายน- มีนาคม
<b>กระแสเงินสดจากกิจกรรมการดำเนินงาน</b>			
กำไร (ขาดทุน) สุทธิ	1,208,096	2,373,853	2,060,391
รายการปรับกระทบยอดกำไรสุทธิเป็นเงินสดรับจ่าย จากกิจกรรมการดำเนินงาน			
ค่าเสื่อมราคาและค่าตัดจำหน่าย	753,756	756,081	862,893
หนี้สงสัยจะสูญ (หนี้สงสัยจะสูญได้รับเงิน) เพิ่มขึ้น (ลดลง)	2,759	(4,159)	(3,191)
ขาดทุนจากการประมาณการตามหลักคณิตศาสตร์ประกันภัย	-	-	1,634
สำรองเพื่อการด้อยค่าของสินค้าคงคลังการกลับรายการ	(4,328)	19,731	15,825
ดอกเบี้ยจ่าย	113,410	106,858	56,922
ขาดทุน (กำไร) จากอัตราแลกเปลี่ยนที่ยังไม่ได้เกิดขึ้นจริง	239,530	(405,707)	378,779
ค่าใช้จ่ายผลประโยชน์ระยะยาวของพนักงาน	10,435	4,887	11,401
ขาดทุน (กำไร) จากการจำหน่ายและตัดจำหน่ายที่ดิน อาคาร และอุปกรณ์	(1,220)	903	2,235
การกลับรายการด้อยค่าของที่ดิน อาคารและอุปกรณ์	-	-	(310,248)
ดอกเบี้ยรับ	(15,460)	(16,883)	(20,494)
<b>กำไรจากการดำเนินงานก่อนการเปลี่ยนแปลงในสินทรัพย์และหนี้สินดำเนินงาน</b>	<b>2,306,978</b>	<b>2,835,564</b>	<b>3,056,147</b>
สินทรัพย์ดำเนินงาน (เพิ่มขึ้น) ลดลง			
ถูกหน้การค้า	(201,491)	(109,642)	(217,672)
สินค้าคงเหลือ	(382,977)	(246,388)	(30,592)
สินทรัพย์หมุนเวียนอื่น	16,028	(185,663)	(633)
สินทรัพย์ไม่หมุนเวียนอื่น	(219)	(5,576)	930
เจ้าหนี้การค้า	(29,330)	23,436	(10,685)
หนี้สินหมุนเวียนอื่น	22,382	92,494	97,677
จ่ายผลประโยชน์ระยะยาวของพนักงาน	(5,243)	(4,318)	(2,048)
ภาษีเงินได้จ่าย	(29,701)	(41,726)	(30,786)
<b>เงินสดสุทธิได้มาจาก (ใช้ไป) กิจกรรมการดำเนินงาน</b>	<b>1,696,427</b>	<b>2,358,181</b>	<b>2,862,338</b>
<b>กระแสเงินสดจากกิจกรรมลงทุน</b>			
เงินฝากธนาคารที่มีภาระค้ำประกันลดลง(เพิ่มขึ้น)	4,347	(55,344)	54,671
เงินลงทุนชั่วคราวลดลง(เพิ่มขึ้น)	2,316	(8,678)	13,178
จ่ายเงินล่วงหน้าเพื่อซื้อสินทรัพย์เพิ่มขึ้น	(212,758)	(123,520)	59,191
เจ้าหนี้ซื้อสินทรัพย์เพิ่มขึ้น (ลดลง)	7,881	(11,765)	54,610
ซื้อที่ดิน อาคาร และอุปกรณ์	(336,853)	(1,319,448)	(1,854,742)
เงินจากการจำหน่ายที่ดิน อาคาร และอุปกรณ์	2,664	9,136	2,256
สินทรัพย์ไม่มีตัวตนเพิ่มขึ้น	(1,306)	(801)	(218)
เงินสหรับจากดอกเบี้ย	14,534	18,102	20,558
<b>เงินสดสุทธิใช้ไปในกิจกรรมลงทุน</b>	<b>(519,175)</b>	<b>(1,492,318)</b>	<b>(1,650,496)</b>
<b>กระแสเงินสดจากกิจกรรมจัดหาเงิน</b>			
ดอกเบี้ยจ่าย	(114,291)	(108,316)	(80,225)
เงินกู้ยืมระยะสั้นจากสถาบันการเงินเพิ่มขึ้น (ลดลง)	961,795	(80,322)	(688,894)
เงินกู้ยืมระยะยาวเพิ่มขึ้น (ลดลง)	(959,973)	(400,267)	602,115
เงินปันผลจ่าย	(492,690)	(613,784)	(621,892)
<b>เงินสดที่ได้มา (ใช้ไป) จากกิจกรรมจัดหาเงิน</b>	<b>(605,159)</b>	<b>(1,202,689)</b>	<b>(788,896)</b>
ผลต่างจากการแปลงค่างบการเงินเพิ่มขึ้น(ลดลง)	27,327	(137,294)	(74,593)
<b>เงินสดและรายการเทียบเท่าเงินสดเพิ่มขึ้น (ลดลง) สุทธิ</b>	<b>599,420</b>	<b>(474,121)</b>	<b>348,353</b>
<b>เงินสดและรายการเทียบเท่าเงินสดต้นงวด (1 เมษายน)</b>	<b>730,694</b>	<b>1,330,114</b>	<b>855,993</b>
<b>เงินสดและรายการเทียบเท่าเงินสดปลายงวด (31 มีนาคม)</b>	<b>1,330,114</b>	<b>855,993</b>	<b>1,204,346</b>

บริษัทโพลีเพล็กซ์ (ประเทศไทย) จำกัด (มหาชน)				
อัตราส่วนทางการเงิน				
		2560-2561	2561-2562	2562-2563
		เมษายน-มีนาคม	เมษายน-มีนาคม	เมษายน-มีนาคม
<b>อัตราส่วนแสดงสภาพคล่อง</b>				
<b>(Liquidity Ratios)</b>				
อัตราส่วนสภาพคล่อง	(เท่า)	1.59	1.59	2.23
อัตราส่วนสภาพคล่องหมุนเร็ว	(เท่า)	0.94	0.83	1.27
อัตราส่วนสภาพคล่องกระแสเงินสด	(เท่า)	0.54	0.66	0.89
อัตราส่วนหมุนเวียนลูกหนี้การค้า	(เท่า)	6.68	7.16	6.20
ระยะเวลาเก็บหนี้เฉลี่ย	(วัน)	53.91	50.28	58.04
อัตราส่วนหมุนเวียนสินค้าคงคลัง	(เท่า)	18.80	18.46	14.30
ระยะเวลาขายสินค้าเฉลี่ย	(วัน)	19.15	19.50	25.17
อัตราส่วนหมุนเวียนเจ้าหนี้	(เท่า)	8.70	10.11	9.23
ระยะเวลาการชำระหนี้	(วัน)	41.36	35.61	38.99
Cash cycle	(วัน)	31.71	34.18	44.22
<b>อัตราส่วนแสดงความสามารถในการทำกำไร</b>				
<b>(Profitability Ratios)</b>				
อัตรากำไรขั้นต้น	(%)	20.93%	21.72%	23.35%
อัตรากำไรจากการดำเนินงาน	(%)	12.15%	13.35%	14.62%
อัตรากำไรอื่น	(%)	0.00%	2.95%	0.00%
อัตราส่วนเงินสดต่อกำไร	(%)	106.39%	94.86%	134.53%
อัตรากำไรสุทธิ	(%)	9.19%	15.23%	12.77%
อัตราผลตอบแทนผู้ถือหุ้น	(%)	11.61%	21.04%	14.74%
<b>อัตราส่วนแสดงประสิทธิภาพในการดำเนินงาน</b>				
<b>(Efficiency Ratios)</b>				
อัตราผลตอบแทนจากสินทรัพย์	(%)	7.92%	15.00%	10.82%
อัตราผลตอบแทนจากสินทรัพย์ถาวร	(%)	20.49%	33.14%	26.35%
อัตราหมุนเวียนของสินทรัพย์	(เท่า)	0.86	0.99	0.85
<b>อัตราส่วนวิเคราะห์นโยบายทางการเงิน</b>				
<b>(Financial Policy Ratios)</b>				
อัตราส่วนหนี้สินต่อส่วนของผู้ถือหุ้น	(เท่า)	0.44	0.37	0.35
อัตราส่วนความสามารถชำระดอกเบี้ย	(เท่า)	15.22	22.46	50.83
อัตราส่วนความสามารถชำระภาระผูกพัน (cash basis)	(เท่า)	0.95	1.01	1.53
อัตราการจ่ายเงินปันผล *	(%)	35%	30%	31%

\* อัตราการจ่ายเงินปันผลตามเกณฑ์กำไรตามปกติ สำหรับปี 2562-63 เป็นไปตามที่คณะกรรมการบริษัทเสนอ

ให้ผู้ถือหุ้นพิจารณาและอนุมัติ อัตราส่วนอื่น ๆ ทั้งหมดบนพื้นฐานของงบการเงินที่รายงาน

## 14. การวิเคราะห์และคำอธิบายของฝ่ายจัดการ

## 14.1 ผลการดำเนินงาน

ในระหว่างปีที่อยู่ระหว่างการตรวจสอบ บริษัทฯสามารถทำให้ผลประกอบการดีขึ้น เนื่องจากอัตราค่าไถ่ขึ้นต้นที่เพิ่มขึ้นส่วนใหญ่มาจากสถานการณ์ตลาดที่ดีขึ้นและราคาวัตถุดิบที่ลดลงในธุรกิจหลักของแผ่นฟิล์ม BOPET นอกจากนี้กลยุทธ์ของบริษัทฯในการมุ่งเน้นที่ผลิตภัณฑ์ที่มีมูลค่าเพิ่มสูงอย่างต่อเนื่องช่วยหนุนการเติบโตของผลกำไรโดยรวม

จุดเด่นที่สำคัญของบริษัทฯในปีนี้ คือการเริ่มต้นโครงการแผ่นฟิล์ม BOPET ที่ประสบความสำเร็จในประเทศอินโดนีเซียซึ่งเริ่มดำเนินการเชิงพาณิชย์ในเดือนพฤศจิกายน 2562 และสายการผลิตเม็ดพลาสติก ซึ่งเริ่มในเดือนมีนาคม 2563 สายการผลิตใหม่ทำให้ยอดขายเติบโตขึ้น เช่นเดียวกับรายได้ที่สูงขึ้น

## ตัวชี้วัดทางการเงิน สำหรับปีบัญชี 2562-63

รายการ	หน่วยวัด	ปีบัญชี 2561-62	ปีบัญชี 2562-63	YoY
ปริมาณการขาย (แผ่นฟิล์ม)	เมตรกตัน	155,167	174,562	▲ 12%
ยอดขาย	ล้านบาท	14,746	14,051	▼ -5%
Normalized EBITDA ตามปกติ	ล้านบาท	2,792	2,990	▲ 7%
EBITDA margin ตามปกติ	ร้อยละ	18.93%	21.28%	▲ 235 bps
กำไรตามปกติหลังหักภาษี	ล้านบาท	1,874	1,804	▼ -4%
กำไรตามปกติต่อหุ้น #	บาท/หุ้น	2.08	2.00	▼ -4%

\*ทำให้เป็นปกติสำหรับ กำไร(ขาดทุน)จากอัตราแลกเปลี่ยน และกำไรจากกลับรายการค้อยค่า

# หากไม่รวมการปรับปรุงภาษีเงินได้รอตัดบัญชี กำไรต่อหุ้นสำหรับปีบัญชี 2562-63 เท่ากับ 2.25 บาทต่อหุ้น หรือเพิ่มขึ้นคิดเป็นร้อยละ 8 เมื่อเปรียบเทียบกับปีบัญชี 2561-62

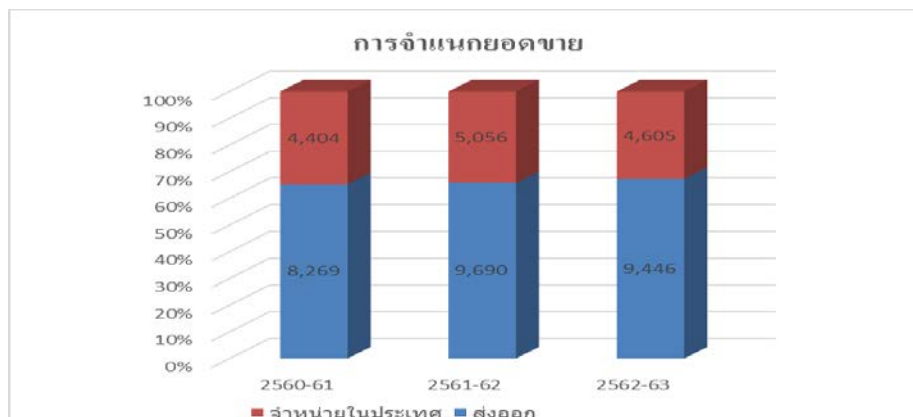
## ผลการดำเนินงานที่สำคัญในรอบปีมีรายละเอียดดังต่อไปนี้

## รายได้รวม

## รายได้จากการขาย

บริษัทและบริษัทย่อยมีรายได้จากการขายรวมลดลงจาก 14,746.18 ล้านบาท เป็น 14,050.85 ล้านบาท ลดลง 695.34 ล้านบาท หรือลดลงคิดเป็นร้อยละ 4.95 ส่วนใหญ่เป็นผลมาจากการ

แข็งค่าของเงินบาทเทียบกับยูโร (ประมาณร้อยละ 8) และเงินบาทต่อเหรียญสหรัฐอเมริกา (ประมาณร้อยละ 4) ซึ่งส่งผลกระทบต่อรายได้จากการส่งออกของกิจการในประเทศไทยและรวมถึงยอดขายรวมของบริษัทย่อยในยุโรปและบริษัทย่อยในสหรัฐอเมริกา ราคาขายเฉลี่ยลดลงในปีนี้ เนื่องจากผลกระทบของราคาวัตถุดิบในการผลิตที่ลดลงอย่างมากเมื่อเทียบกับปีก่อน ผลกระทบของราคาเฉลี่ยที่ลดลงและค่าเงินบาทที่แข็งค่าได้ชดเชยบางส่วนกับปริมาณที่เพิ่มขึ้นจากสายการผลิตแผ่นฟิล์ม BOPET ใหม่ที่อินโดนีเซีย ซึ่งเริ่มดำเนินการเชิงพาณิชย์ในเดือนพฤศจิกายน 2562



### รายได้อื่น

รายได้อื่นเพิ่มขึ้นจาก 67.58 ล้านบาทในปีก่อน เป็น 73.85 ล้านบาท หรือเพิ่มขึ้นคิดเป็นร้อยละ 8.5 เนื่องจากรายได้อื่นเพิ่มขึ้นที่บริษัทย่อย ซึ่งชดเชยบางส่วนกับรายได้ดอกเบี้ยที่บริษัทย่อยที่ตุรกีและอินโดนีเซียลดลง และรายได้จากเงินชดเชยค่าสินไหมประกันภัยลดลงในประเทศไทย

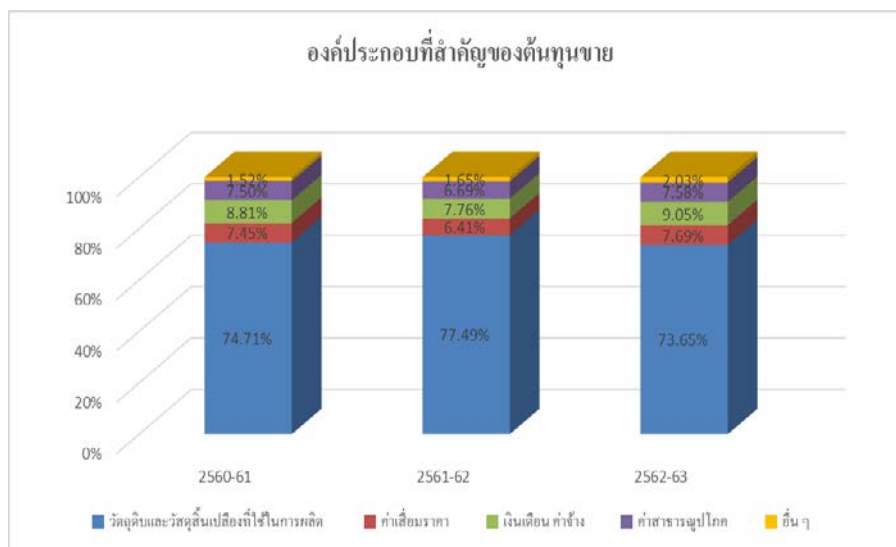
### ค่าใช้จ่ายรวม

ค่าใช้จ่ายหลักของบริษัทประกอบด้วย ต้นทุนด้านวัตถุดิบ ค่าบรรจุหีบห่อ ค่าไฟฟ้า และเชื้อเพลิง ค่าเสื่อมราคา เงินเดือนพนักงาน ค่าใช้จ่ายในการขายและบริหาร และค่าใช้จ่ายทางการเงิน

บริษัทและบริษัทย่อยมีค่าใช้จ่ายรวมเท่ากับ 11,997.95 ล้านบาท ลดลงเมื่อเปรียบเทียบกับปีก่อนจำนวน 780.20 ล้านบาท หรือลดลงคิดเป็นร้อยละ 6.50

ต้นทุนขายลดลงจำนวน 773.81 ล้านบาท หรือลดลงคิดเป็นร้อยละ 7.19 เนื่องจากราคาวัตถุดิบลดลง ซึ่งชดเชยบางส่วนกับ ปริมาณที่เพิ่มขึ้นจากการเริ่มสายการผลิตใหม่ในอินโดนีเซีย

องค์ประกอบที่สำคัญของต้นทุนขายในช่วง 3 ปี ที่ผ่านได้ดังนี้



ค่าใช้จ่ายในการขายลดลง เนื่องจากค่านายหน้าลดลง , ค่าขนส่งขาออกที่ลดลง และค่าใช้จ่ายสำหรับการเดินทางไปต่างประเทศลดลง บางส่วนชดเชยกับค่าใช้จ่ายในการขายสำหรับการเริ่มสายการผลิตใหม่ของบริษัทย่อยในอินโดนีเซีย

ค่าใช้จ่ายในการบริหารเพิ่มขึ้น เนื่องจากค่าใช้จ่ายในการบริหารที่ประเทศไทย เนื่องจากค่าที่ปรึกษา/ค่าบริการทางวิชาชีพ, ค่ารักษาความปลอดภัย , ค่าเสื่อมราคา และค่าใช้จ่ายในการจัดการคลังสินค้า

ขาดทุนจากอัตราแลกเปลี่ยนเนื่องจากขาดทุนที่ยังไม่เกิดขึ้นจริงจากการแปลงค่าเงินกู้สกุลต่างประเทศ ในประเทศไทย สหรัฐอเมริกา และอินโดนีเซีย เนื่องจากการการแข็งค่าของสกุลเงินยูโรเมื่อเทียบกับเหรียญสหรัฐอเมริกา เงินไทยบาท เงินรูเปียอินโดนีเซีย และเงินเหรียญสหรัฐอเมริกา ต่อเงินบาท และเงินรูเปีย อินโดนีเซีย

กำไรจากการกลับรายการผลขาดทุนจากการด้อยค่าของบริษัทย่อยในสหรัฐอเมริกา เนื่องจากรายการขาดทุนจากการด้อยค่าของสินทรัพย์ที่บันทึกในปี 2558 - 2559 ได้กลับรายการโดยอิงจากการประเมินตามมาตรฐานการบัญชีที่เกี่ยวข้อง

### ค่าใช้จ่ายทางการเงิน

ต้นทุนทางการเงินตามงบการเงินรวมสำหรับปีเท่ากับ 66.36 ล้านบาท ลดลง 45.69 ล้านบาท หรือลดลงคิดเป็นร้อยละ 40.78 เมื่อเปรียบเทียบกับปีก่อน



สาเหตุหลักส่วนใหญ่ เนื่องจากเงินกู้สำหรับเงินทุนหมุนเวียนลดลง / ระดับหนี้ระยะยาวในประเทศไทยและสหรัฐอเมริกาและเนื่องจากอัตราดอกเบี้ยที่ลดลง (อัตรา LIBOR ที่ลดลงและอัตราการกู้ยืมสำหรับเงินทุนหมุนเวียนเงินบาทลดลง) ซึ่งได้ช่วยลดบางส่วนกับดอกเบี้ยกู้ยืมที่บริษัทยืมที่อื่น โคนีเซีย

### ภาษีเงินได้นิติบุคคล

สำหรับงบการเงินรวม มีค่าใช้จ่ายภาษีเงินได้สำหรับปี จำนวน 253.60 ล้านบาท เมื่อเปรียบเทียบกับปีก่อนมีค่าใช้จ่ายภาษีเงินได้ จำนวน 41.29 ล้านบาท

ค่าใช้จ่ายภาษีที่สูงขึ้นเกิดจากการปรับปรุงภาษีเงินได้รอการตัดบัญชีที่ประเทศไทย (การกลับรายการสินทรัพย์ภาษีเงินได้รอการตัดบัญชี- DTA) และสหรัฐอเมริกา (การสร้างหนี้สินภาษีเงินได้รอการตัดบัญชี- DTL) ในปีงบการเงินนี้โดยพิจารณาจากผลต่างชั่วคราวตามมาตรฐานการบัญชี รายละเอียดเพิ่มเติมมีอยู่ในหมายเหตุ 20 ประกอบงบการเงินที่ตรวจสอบแล้ว

### อัตรากำไร – อัตราส่วนกำไรขั้นต้น กำไรจากการดำเนินงาน และกำไรสุทธิ

ตามเกณฑ์งบการเงินรวม อัตราส่วนกำไรขั้นต้น กำไรจากการดำเนินงาน และกำไรสุทธิ เพิ่มขึ้นเมื่อเทียบกับปีที่ผ่านมา เกิดจากราคาวัตถุดิบลดลงและการดำเนินงานที่ดีขึ้น เนื่องจากค่าใช้จ่ายภาษีเงินได้ที่สูงขึ้น (ส่วนใหญ่เป็นค่าใช้จ่ายภาษีเงินได้รอตัดบัญชี) อัตรากำไรสุทธิจึงปรับตัวดีขึ้นเพียงเล็กน้อย ซึ่งหลังจากการทำให้เป็นปกติของขาดทุนจากอัตราแลกเปลี่ยนปกติในปีนี้เมื่อเทียบกับกำไรจากอัตราแลกเปลี่ยนในปีที่ผ่านมา การขาดทุนจากอัตราแลกเปลี่ยนส่วนใหญ่ยังไม่เกิดขึ้นจริงและจากการแปลงค่าเงินกู้สกุลต่างประเทศ

## **14.2 ฐานะการเงิน**

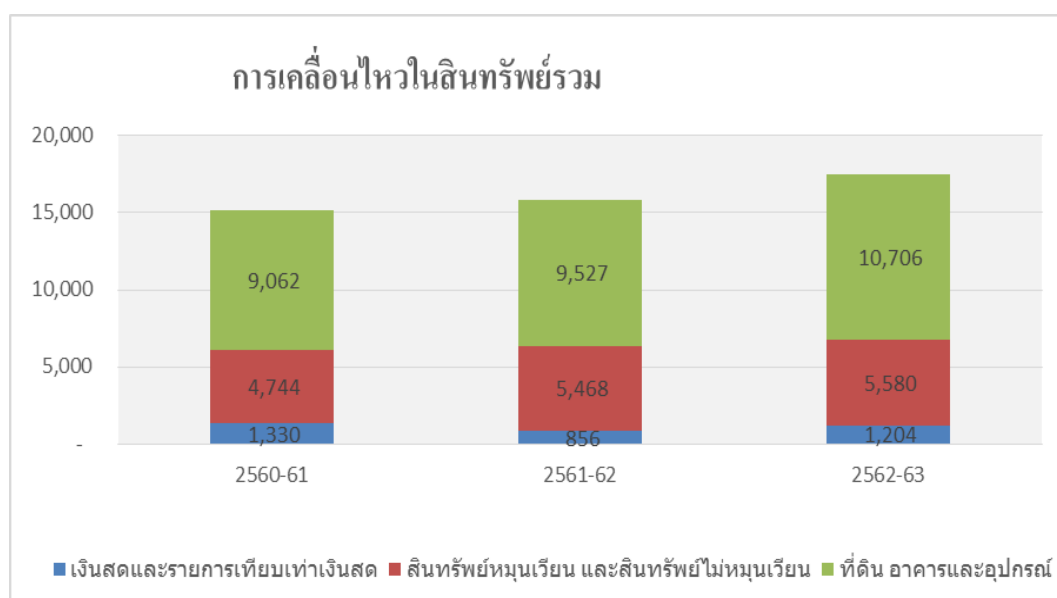
ณ วันที่ 31 มีนาคม 2563 มีการอ่อนค่าของเงินบาทต่อเงินดอลลาร์สหรัฐหรือเงินยูโร (ประมาณ 0.86 บาท ต่อเงินดอลลาร์สหรัฐหรือเงินยูโร) และเงินยูโร (ประมาณ 0.25 บาทต่อเงินยูโร) เมื่อเปรียบเทียบกับอัตราแลกเปลี่ยน ณ วันที่ 31 มีนาคม 2562 ดังนั้นการแปลงค่ารายงานของบริษัทย่อยที่เป็นเงินสกุล ยูโรหรือเงินดอลลาร์สหรัฐหรือเงินยูโร จึงใช้อัตราแลกเปลี่ยนที่สูงกว่า ส่งผลให้เกิดการกำไรจากการแปลงค่างบการเงินจำนวน 130.7 ล้านบาท เนื่องจากการเริ่มการผลิตเชิงพาณิชย์ที่บริษัทย่อยในประเทศอินโดนีเซีย ตั้งแต่ พฤศจิกายน 2562 ทำให้สินทรัพย์หมุนเวียนสุทธิเพิ่มขึ้นเนื่องจากการดำเนินงานใหม่

## สินทรัพย์

ณ วันที่ 31 มีนาคม 2563 ตามงบการเงินรวมของบริษัทมีสินทรัพย์รวมเท่ากับ 17,490 ล้านบาท เพิ่มขึ้นคิดเป็นร้อยละ 10.34 จากปีที่ผ่านมาซึ่งมีสินทรัพย์รวมจำนวน 15,850 ล้านบาท

สินทรัพย์ที่สำคัญของบริษัทประกอบด้วยสินทรัพย์หมุนเวียน สินทรัพย์ถาวร เงินลงทุน และสินทรัพย์ไม่หมุนเวียนอื่น

การเคลื่อนไหวในองค์ประกอบของสินทรัพย์รวมในช่วง 3 ปีที่ผ่านมาดังนี้ :



โดยสินทรัพย์แต่ละประเภทมีการเคลื่อนไหวที่สำคัญดังต่อไปนี้

### สินทรัพย์หมุนเวียน

- สินทรัพย์หมุนเวียนสุทธิเพิ่มขึ้น 91 ล้านบาท หรือเพิ่มขึ้นคิดเป็นร้อยละ 2.8 เมื่อเทียบกับเดือนมีนาคม 2562
- เงินสดและรายการเทียบเท่าเงินสดเพิ่มขึ้นเนื่องจากเงินสดสุทธิที่ได้จากการดำเนินงานในประเทศไทยและบริษัทย่อยในระหว่างปี
- ลูกหนี้เพิ่มขึ้นเนื่องจากการเริ่มผลิตเชิงพาณิชย์ที่อินโดนีเซีย ซึ่งได้ชดเชยบางส่วนกับการลดลงของหน่วยธุรกิจอื่น เนื่องจากราคาวัตถุดิบลดลงและราคาขายที่ลดลงสอดคล้องกัน

- สิ้นค้าคงเหลือเพิ่มขึ้นเป็นผลมาจากการเพิ่มขึ้นของสินค้าสำเร็จรูปที่ประเทศไทย เนื่องจากรายการปรับปรุงตัดยอดขายเพิ่มขึ้น และ สิ้นค้าคงเหลือประเภทชิ้นส่วนและอะไหล่เพิ่มขึ้น ซึ่งได้ชดเชยบางส่วนกับสินค้าคงคลังลดลงของบริษัทอื่น
- เงินจ่ายล่วงหน้าค่าสินค้าลดลงเนื่องจากการจ่ายเงินล่วงหน้าสำหรับการจัดซื้อวัตถุดิบลดลง
- ภาษีซื้อรอเรียกคืนเพิ่มขึ้น เนื่องจาก ภาษีซื้อรอเรียกคืนเพิ่มขึ้นที่ประเทศไทยและประเทศอินโดนีเซีย
- สินทรัพย์หมุนเวียนอื่นเพิ่มขึ้น เนื่องจากลูกหนี้จากการปรับราคาวัตถุดิบเพิ่มขึ้น และสินทรัพย์หมุนเวียนอื่นเพิ่มขึ้นที่อินโดนีเซีย

### สินทรัพย์ไม่หมุนเวียน

- เงินฝากธนาคารที่มีภาระค้ำประกันที่บริษัทย่อยในประเทศตุรกี ซึ่งถูกนำไปค้ำประกันการปฏิบัติตามสัญญากับธนาคารสำหรับคู่ค้าตามการดำเนินงานปกติ
- ที่ดิน อาคารและอุปกรณ์ (สุทธิ) เพิ่มขึ้น ส่วนใหญ่เป็นผลมาจากค่าใช้จ่ายเพื่อการซื้อสินทรัพย์ใหม่สำหรับโครงการ/รายจ่ายฝ่ายทุนตามปกติที่ประเทศไทยและบริษัทย่อย ซึ่งได้ชดเชยกับค่าเสื่อมราคาระหว่างปี
- การลดลงของสินทรัพย์ภาษีเงินได้รอการตัดบัญชีเกิดจากการปรับปรุงผลขาดทุนทางภาษีกับกำไรของปีปัจจุบัน
- เงินจ่ายล่วงหน้าค่าซื้อเครื่องจักรลดลง เนื่องจากเครื่องจักรถูกส่งมอบระหว่างปีซึ่งได้ปรับปรุงกับเงินจ่ายล่วงหน้า

### อัตราผลตอบแทนต่อสินทรัพย์

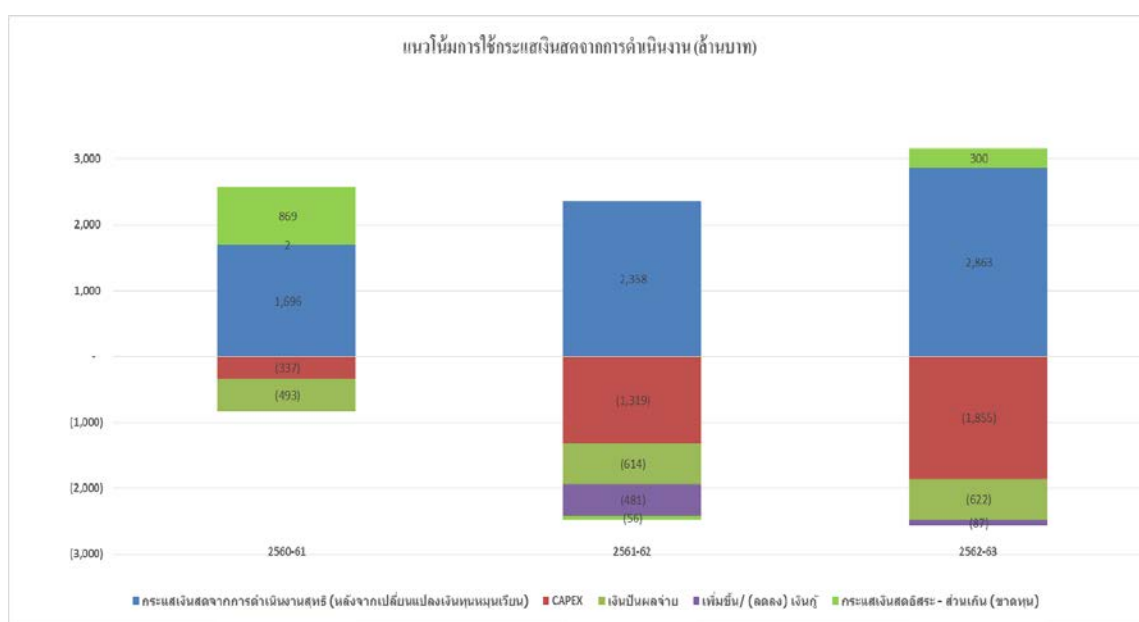
อัตราผลตอบแทนต่อสินทรัพย์ เท่ากับร้อยละ 10.82 เมื่อเปรียบเทียบกับร้อยละ 15 ในปีที่ผ่านมา สาเหตุหลักมาจากขาดทุนจากอัตราแลกเปลี่ยนที่เมื่อเทียบกับกำไรจากอัตราแลกเปลี่ยนในปีที่ผ่านมา และภาษีเงินได้รอตัดบัญชีในปีนี้ นอกจากนี้ยังมีสินทรัพย์โดยรวมของ บริษัทเพิ่มขึ้นประมาณ 1.6 พันล้านบาท เนื่องจากการเพิ่มขึ้นของสินทรัพย์หมุนเวียน จากการเริ่มดำเนินการในประเทศอินโดนีเซีย และ ที่ดินอาคารและอุปกรณ์ที่สูงขึ้นเนื่องจากการลงทุนในโครงการในประเทศอินโดนีเซียและ รายจ่ายฝ่ายทุนตามปกติอื่น ๆ ที่เพิ่มขึ้น ในประเทศไทยและบริษัทย่อยอื่น ๆ หากเราทำให้ผลกระทบของความผันผวนของอัตราแลกเปลี่ยนทั้งปีและการกลับรายการด้อยค่าในปีนี้ หากปรับผลกระทบจากความผันผวนของอัตราแลกเปลี่ยนใน

ทั้งสองปี และการกลับรายการด้อยค่าในปีนี้ การลดลงของผลตอบแทนจากสินทรัพย์ จากร้อยละ 12.10 เป็นร้อยละ 10.82 ในปีนี้ ดังที่ได้กล่าวเนื่องจากสินทรัพย์เพิ่มขึ้นจากบริษัทที่อินโดนีเซียซึ่งได้เริ่มดำเนินการเพียงบางส่วนของปี

### 14.3 สภาพคล่อง

สอดคล้องกับการเติบโตของผลกำไรในช่วง 3 ปีที่ผ่านมา บริษัทสามารถปรับปรุงกระแสเงินสดจากการดำเนินงานและนำไปใช้อย่างรอบคอบในการลงทุนในโครงการต่าง ๆ และยังเพิ่มประสิทธิภาพการกู้ยืมและต้นทุนทางการเงิน ในขณะที่มีการจ่ายเงินปันผลที่ดีพอสมควรแก่ผู้ถือหุ้น

ภาพรวมของกระแสเงินสดและการเติบโตของเงินสดและรายการเทียบเท่าเงินสดในช่วง 3 ปีที่ผ่านมา



ดังนี้:

- ในปีบัญชี 2562-63 บริษัทมีเงินสดสุทธิจากกิจกรรมดำเนินงาน จำนวน 2,862 ล้านบาท โดยมีรายละเอียดดังนี้
  - เงินสดที่มาจากกิจกรรมดำเนินงาน (ก่อนเปลี่ยนแปลงสินทรัพย์และหนี้สินในการดำเนินงาน) มีจำนวน 3,056 ล้านบาท
  - การเปลี่ยนแปลงของเงินทุนหมุนเวียน (เงินที่จ่ายไป จำนวน 194 ล้านบาท) ดังนี้

- ลูกหนี้การค้าเพิ่มขึ้นจำนวน 217 ล้านบาทเนื่องจากรายได้จากการขายเพิ่มขึ้นเป็นผลจากราคาขายเพิ่มขึ้นแล และปริมาณการขายที่เพิ่มขึ้นส่วนใหญ่จากอินโดนีเซีย ซึ่งชดเชยบางส่วนกับราคาขายลดลง
    - สินค้าคงคลังเพิ่มขึ้น 31 ล้านบาท
    - เจ้าหนี้การค้าลดลงจำนวน 11 ล้านบาท เนื่องจากราคาวัตถุดิบที่ลดลง
    - จ่ายผลประโยชน์ระยะยาวพนักงาน จำนวน 2 ล้านบาท
    - จ่ายภาษีเงินได้ จำนวน 31 ล้านบาท
    - หนี้สินหมุนเวียนอื่นเพิ่มขึ้น จำนวน 98 ล้านบาท เนื่องจากเจ้าหนี้จากค่าใช้จ่ายและค่าใช้จ่ายค้างจ่ายที่เพิ่มขึ้นที่ประเทศไทยและบริษัทย่อย รวมถึงบริษัทย่อยแห่งใหม่ที่ประเทศอินโดนีเซีย
  - เงินสดสุทธิใช้ไปในกิจกรรมลงทุนเท่ากับ 1,650 ล้านบาท โดยมีรายละเอียดดังนี้
    - สุทธิสินทรัพย์ถาวรเพิ่มขึ้น จำนวน 1,855 ล้านบาท
    - เงินฝากธนาคารที่มีภาระค้ำประกันลดลง 55 ล้านบาท
    - ไม่มีเงินจ่ายล่วงหน้าและเจ้าหนี้ค่าซื้อสินทรัพย์ถาวรเพิ่มขึ้น จำนวน 114 ล้านบาท
    - เงินลงทุนชั่วคราวลดลง จำนวน 13 ล้านบาท
    - เงินสดรับจากการจำหน่ายอุปกรณ์ 2 ล้านบาท
    - เงินสดรับจากดอกเบี้ย จำนวน 21 ล้านบาท
  - กระแสเงินสดใช้ไปสุทธิจากกิจกรรมจัดหาเงินจำนวน 789 ล้านบาท
    - เงินกู้ระยะสั้นลดลง จำนวน 689 ล้านบาท
    - เงินกู้ระยะยาวแก่ธนาคารเพิ่มขึ้น จำนวน 602 ล้านบาท
    - เงินปันผลจ่ายระหว่างปี จำนวน 622 ล้านบาท
    - เงินสดจ่ายค่าดอกเบี้ยของเงินกู้ระยะยาวและระยะสั้นจำนวน 80 ล้านบาท
- ยอดที่ลดลงดังกล่าวพร้อมกับขาดทุนจากการแปลงค่างบการเงิน จำนวน 75 ล้านบาทและเงินสดคงเหลือต้นปีเท่ากับ 856 ล้านบาทส่งผลให้บริษัทมีเงินสดสุทธิปลายปีเท่ากับ 1,204 ล้านบาท

อัตราส่วนสภาพคล่อง

ในปี 2562-63 บริษัทมีอัตราส่วนสภาพคล่องเท่ากับ 2.23 เท่าและอัตราส่วนสภาพคล่องหมุนเร็ว เท่ากับ 1.27 เท่า ระยะเวลาเก็บหนี้เฉลี่ย 58 วัน ระยะเวลาการชำระหนี้เท่ากับ 39 วัน และระยะเวลาการขายสินค้าเฉลี่ย 25 วัน ทำให้มี cash cycle เท่ากับ 44 วัน เมื่อเปรียบเทียบกับ cash cycle ในปีที่ผ่านมาคือ 34 วัน

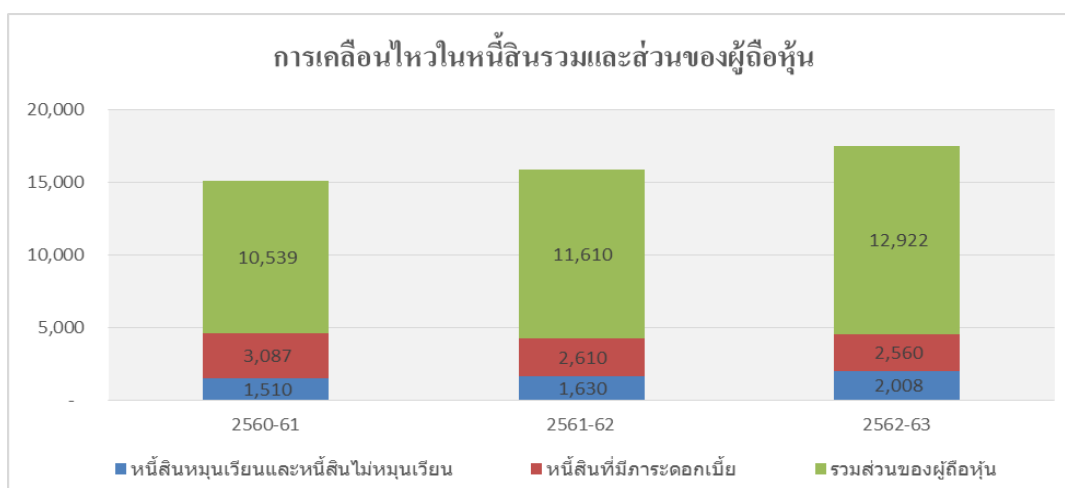
**14.4 แหล่งที่มาของเงินทุน**

แหล่งเงินทุนของบริษัทมาจากการกู้ยืมเงินระยะยาวและระยะสั้นจากสถาบันการเงินและส่วนของผู้ถือหุ้น

หนี้สินรวม

ณ วันที่ 31 มีนาคม 2563 ตามงบการเงินรวม บริษัทมีหนี้สินรวมเท่ากับ 4,568 ล้านบาท เพิ่มขึ้นร้อยละ 7.73 จาก 4,240 ล้านบาทเมื่อเทียบกับปีที่ผ่านมา องค์ประกอบที่สำคัญของหนี้สินรวมคือหนี้สินหมุนเวียนและหนี้สินไม่หมุนเวียน หนี้สินที่มีภาระดอกเบี้ย (ระยะสั้น / ระยะยาว) และส่วนของผู้ถือหุ้นรวม

การเคลื่อนไหวขององค์ประกอบของหนี้สินรวมและการเติบโตของส่วนของผู้ถือหุ้นในช่วง 3 ปีที่ผ่านมาดังนี้



## การเคลื่อนไหวของหนี้สินที่สำคัญมีดังต่อไปนี้

### หนี้สินหมุนเวียน

- เงินกู้ยืมระยะสั้นลดลง เนื่องจากการจ่ายคืนเงินกู้ที่ประเทศไทยและบริษัทย่อยที่สหรัฐอเมริกาโดยใช้เงินสดที่ได้จากการดำเนินงาน
- เจ้าหนี้การค้าและเจ้าหนี้อื่นลดลง เนื่องจากเจ้าหนี้การค้าจากกิจการที่เกี่ยวข้องกันและไม่เกี่ยวข้องกันลดลง (ส่วนใหญ่เนื่องจากราคาวัตถุดิบลดลง) ซึ่งได้ชดเชยบางส่วนกับเจ้าหนี้อื่นที่ไม่เกี่ยวข้องกันและเจ้าหนี้ค่าซื้อสินทรัพย์เพิ่มขึ้น
- เงินกู้ยืมระยะยาวรวมถึงที่ถึงกำหนดชำระภายในหนึ่งปีเพิ่มขึ้น เนื่องจากการกู้ยืมเพิ่มเติมที่บริษัทย่อยที่อินโดนีเซียเพื่อใช้ในการจัดหาเงินทุนสำหรับโครงการแผ่นฟิล์ม BOPET และเนื่องจากขาดทุนที่ยังไม่เกิดขึ้นจริงจากอัตราแลกเปลี่ยนจากการแปลงค่าเงินกู้สกุลเงินเหรียญสหรัฐอเมริกาและเงินยูโรระหว่างปี ซึ่งได้ชดเชยบางส่วนกับการจ่ายชำระคืนเงินกู้ที่ประเทศไทยและสหรัฐอเมริกา
- หนี้สินภาษีเงินได้รอตัดบัญชีเกิดจากการตั้งสำรองที่บริษัทย่อยในสหรัฐอเมริกา
- หนี้สินหมุนเวียนอื่นเพิ่มขึ้น เนื่องจากการตั้งสำรองโบนัสประจำปี และการตั้งสำรองอื่น ผลขาดทุน MTM ที่สูงขึ้นจากสัญญาซื้อขายเงินตราต่างประเทศล่วงหน้า การตั้งสำรองภาระผูกพันผลประโยชน์ของพนักงาน สำรองสำหรับคุณภาพสินค้าและการคืนสินค้าตามมาตรฐานการบัญชีใหม่

### การเปลี่ยนแปลงส่วนของผู้ถือหุ้นที่สำคัญ

- กำไรสะสมเพิ่มขึ้น เนื่องจาก กำไรสุทธิที่เกิดขึ้นในระหว่างปีซึ่งได้ชดเชยบางส่วนกับการจัดสรรเงินปันผล
- การเพิ่มขึ้นขององค์ประกอบอื่นของส่วนของผู้ถือหุ้น ส่วนใหญ่เกิดกำไรจากการแปลงค่าบแสดงฐานะการเงินสกุลเงินยูโรหรือเงินเหรียญสหรัฐอเมริกาคงของบริษัทย่อย เนื่องจากค่าเงินบาทอ่อนค่าเมื่อเปรียบเทียบกับเงินสกุลยูโร และเงินเหรียญสหรัฐอเมริกา
- ส่วนของผู้มีส่วนได้เสียที่ไม่มีอำนาจควบคุมของบริษัทย่อยเพิ่มขึ้น เนื่องจากส่วนแบ่งกำไรที่เพิ่มขึ้นระหว่างปี ซึ่งได้ชดเชยบางส่วนกับเงินปันผลของส่วนของผู้ถือหุ้นส่วนน้อย

อัตราผลตอบแทนต่อส่วนของผู้ถือหุ้น

อัตราผลตอบแทนต่อส่วนของผู้ถือหุ้นเท่ากับร้อยละ 14.74 เปรียบเทียบกับปีที่ผ่านมาร้อยละ 21.04 ลดลงเนื่องจากการขาดทุนจากอัตราแลกเปลี่ยนส่วนหนึ่งเมื่อเทียบกับกำไรจากอัตราแลกเปลี่ยนในปีที่ผ่านมาซึ่งเทียบกับกำไรจากการกลับรายการค้อยค่า หากเราปรับความผันผวนของอัตราแลกเปลี่ยนเป็นปกติในทั้งสองปีและกำไรจากการกลับรายการค้อยค่า อัตราผลตอบแทนต่อส่วนของผู้ถือหุ้นเท่ากับร้อยละ 15.85 เปรียบเทียบกับปีที่ผ่านมาร้อยละ 16.97 การลดลงส่วนใหญ่เป็นผลมาจากค่าใช้จ่ายภาษีที่เพิ่มขึ้นจากการปรับปรุงภาษีเงินได้รอตัดบัญชีในปี

บริษัทมีนโยบายจ่ายเงินปันผลประมาณร้อยละ 40 ของกำไรสุทธิตามงบการเงินรวม โดยพิจารณาภาวะเศรษฐกิจ แผนการเติบโตของธุรกิจ โอกาสการใช้ทรัพยากรในอนาคต ฐานะการเงิน และสภาพคล่องของบริษัท ตลอดจนต้องได้รับการอนุมัติจากผู้ถือหุ้น

สำหรับปี 2562-63 คณะกรรมการได้เสนอจ่ายเงินปันผลประจำปีในอัตราหุ้นละ 0.65 บาท รวมเป็นเงินทั้งสิ้น 585 ล้านบาท เนื่องจากบริษัทฯ ได้จ่ายเงินปันผลระหว่างกาลไปแล้ว ในอัตราหุ้นละ 0.36 บาท เป็นจำนวนเงิน 324 ล้านบาท เมื่อเดือนธันวาคม 2562 และจะจ่ายเงินปันผลงวดสุดท้าย ในอัตราหุ้นละ 0.29 บาท เป็นจำนวนเงิน 261 ล้านบาท นำเสนอต่อผู้ถือหุ้นเพื่อพิจารณาและอนุมัติในการประชุมสามัญผู้ถือหุ้นเดือนกรกฎาคม 2563

อัตราส่วนหนี้สินต่อส่วนของผู้ถือหุ้นและความสามารถในการชำระดอกเบี้ย

อัตราส่วนหนี้สินต่อส่วนของผู้ถือหุ้น (เฉพาะหนี้เงินกู้ระยะสั้นและระยะยาวรวมทั้งส่วนที่ครบกำหนดใน 1 ปี สุทธิจากเงินสดและรายการเทียบเท่าเงินสดและเงินลงทุนชั่วคราว) เท่ากับ 0.11 เท่าตามงบการเงินรวม (เมื่อเปรียบเทียบกับปีที่ผ่านมาเท่ากับ 0.15 เท่า) ดีขึ้นเนื่องจากการเพิ่มขึ้นของกำไรสะสมจากความสามารถในการทำกำไรดีขึ้นและการชำระหนี้ในปีที่ผ่านมา (รวมถึงการชำระหนี้ล่วงหน้าบางส่วน) ซึ่งได้สอดคล้องบางส่วนกับผลกระทบจากเงินกู้เพิ่มเติมที่บริษัทขอยืมในอินโดนีเซีย

อัตราส่วนหนี้สินต่อส่วนของผู้ถือหุ้น (สำหรับหนี้สินรวมซึ่งรวมหนี้สินหมุนเวียนและหนี้สินไม่หมุนเวียน) ตามงบการเงินรวม เท่ากับร้อยละ 0.35 เมื่อเทียบกับปีที่ผ่านมาเท่ากับร้อยละ 0.37



อัตราส่วนความสามารถในการชำระดอกเบี้ยดีขึ้น จาก 22 เท่า เป็น 51 เท่า สาเหตุหลักจากเงินสดที่เพิ่มขึ้นจากการดำเนินงานและดอกเบี้ยจ่ายที่ลดลงเนื่องจากระดับหนี้โดยรวมลดลงและอัตราดอกเบี้ยลดลง

#### 14.5 ปัจจัยและอิทธิพลหลักที่อาจมีผลต่อการดำเนินงานและฐานะการเงินในอนาคต

บริษัทฯ มีความสามารถในการทำกำไรที่ดีขึ้นที่เพิ่มขึ้นในช่วง 2-3 ปีที่ผ่านมา เนื่องจากสถานะตลาดที่ดีขึ้น ประสิทธิภาพการผลิตภายในรวมทั้งการปรับปรุงผลิตภัณฑ์

สิ่งที่เป็นความท้าทายสำหรับบริษัทในปีที่จะถึงนี้มีดังต่อไปนี้

- การขยายโครงการอย่างต่อเนื่องเริ่มได้อย่างทันเวลา ด้วยโครงการขนาดเล็กที่มุ่งเน้นไปที่การพัฒนาสินค้าที่มีมูลค่าเพิ่มเป็นหลัก (HVAS)
- เพื่อให้แน่ใจว่าทุกสายการผลิตได้เพิ่มกำลังด้วยส่วนประสมการขาย มีการลดลงของความต้องการสำหรับกลุ่มอุตสาหกรรม – สินค้าฟุ่มเฟือยขนาดใหญ่ในครัวเรือน / อุปกรณ์มือถือ / รถยนต์ ฯลฯ เนื่องจากผลกระทบจากสถานการณ์การแพร่ระบาดของโรคติดเชื้อไวรัสโคโรนา 2019 (COVID-19) ต่อเศรษฐกิจโลก ทำให้ความต้องการมีจำกัดในกลุ่มอุตสาหกรรมและเครื่องใช้ไฟฟ้า และการใช้งานที่สำคัญสำหรับแผ่นฟิล์ม PET ชนิดบางคือบรรจุภัณฑ์ที่เป็นสินค้าจำเป็นสำหรับผู้บริโภค (Customer Staples) ซึ่งคาดว่าความต้องการจะเพิ่มขึ้นอย่างต่อเนื่อง
- ความผันผวนของราคาวัตถุดิบและการเคลื่อนไหวของราคาที่เพิ่มขึ้นอย่างมีนัยสำคัญ ซึ่งส่วนใหญ่จะสะท้อนต้นทุนที่สูงขึ้นในราคาจำหน่ายแก่ลูกค้าแต่โดยทั่วไปแล้วจะเกิดขึ้นเพียงช่วงระยะเวลาหนึ่งและอาจส่งผลกระทบต่อกำไรในช่วงระหว่างกาล ความผันผวนของราคาวัตถุดิบไม่มั่นคงเนื่องจากความเชื่อมั่นทางธุรกิจโดยรวมลดลง
- ภาวะความผันผวนของค่าเงินบาท เงินรูเปียน โดนิเซียต่อเงินเหรียญสหรัฐอเมริกา และยูโร ตลอดจนการเคลื่อนไหวของเงินยูโรเทียบกับเงินเหรียญสหรัฐ ส่งผลกระทบต่อกำไรของบริษัท มีความเสี่ยงจากความผันผวนของอัตราแลกเปลี่ยนสองประการ ประการแรกคือ กำไรจากการดำเนินงานตลอดจนการปรับมูลค่าสินทรัพย์/หนี้สินที่เป็นสกุลเงินต่างประเทศของบริษัทในงบการเงินเฉพาะบริษัท และประการที่สองคือการแปลงตัวเลขในงบการเงินของบริษัทย่อยซึ่งเป็นสกุลเงินเหรียญสหรัฐ เงินยูโร เงินรูเปียน โดนิเซีย และเงินหยวนจีนมาเป็นเงินบาทสำหรับการจัดทำงบการเงินรวม แม้ว่าบริษัทจะมีการป้องกันความเสี่ยงรายการการดำเนินงานที่เป็นสกุลเงินต่างประเทศโดยส่วนใหญ่แต่ก็ไม่สามารถ ป้องกันความเสี่ยงได้โดยสมบูรณ์ในการ

แปลงค่าเงินยูโรระยะยาว ณ วันที่ 31 มีนาคม 2563 เงินกู้สกุลเงินต่างประเทศทั้งหมดในประเทศไทยมีจำนวนเท่ากับ 94 ล้านดอลลาร์ (รวมเงินกู้ยืมกับกิจการที่เกี่ยวข้องกัน) และ 1 ล้านดอลลาร์สหรัฐอเมริกา ที่ประเทศสหรัฐอเมริกา จำนวน 1 ล้านดอลลาร์สหรัฐอเมริกา และ 42.5 ล้านดอลลาร์ (เงินกู้ยืมกับกิจการที่เกี่ยวข้องกัน) และที่อินโดนีเซีย จำนวน 15.5 ล้านดอลลาร์สหรัฐอเมริกา และ 56 ล้านดอลลาร์ยูโร (รวมเงินกู้ยืมจากกิจการที่เกี่ยวข้องกัน )

- การวางแผนเพิ่มกำลังการผลิตในอีก 2 ปีข้างหน้าโดยส่วนใหญ่เป็นผู้เล่นในอุตสาหกรรม กำลังการผลิตเหล่านี้คาดว่าจะเกินความต้องการที่เพิ่มขึ้นในระยะสั้น และอาจมีแรงกดดันต่ออัตรากำไรเมื่อสายการผลิตใหม่เริ่มขึ้น ซึ่งอาจถูกชดเชยบางส่วนจากการเริ่มต้นที่ล่าช้าของกำลังการผลิตบางส่วนเนื่องจากสถานการณ์การแพร่ระบาดของโรคติดเชื้อไวรัสโคโรนา 2019 (Covid 19) และมีการปิดสายการผลิตเก่าและสายการผลิตที่ไม่มีประสิทธิภาพซึ่งอาจไม่คุ้มค่าเชิงเศรษฐกิจเมื่อเปรียบเทียบกับสินทรัพย์ที่มีประสิทธิภาพสูงเช่นเดียวกับที่ บริษัทติดตั้งในอินโดนีเซีย
- อุตสาหกรรมกำลังก้าวเข้าสู่ยุคการแข่งขันที่ผู้ผลิตที่มีต้นทุนการผลิตที่มีประสิทธิภาพสินค้าที่นำดึงดูด ราคาต่ำ และเงินสำรองที่เพียงพอจะได้เปรียบเหนือผู้เล่นคนอื่น ๆ

**14.6 ค่าตอบแทนผู้สอบบัญชี****1. ค่าตอบแทนจากการสอบบัญชี (Audit Fee)**

บริษัทและบริษัทย่อย จ่ายค่าตอบแทนจากการสอบบัญชี ดังนี้

- ผู้สอบบัญชีของบริษัท ในรอบปีบัญชีที่ผ่านมา มีจำนวนเงินรวม \_\_\_\_\_ บาท และ
- สำนักงานสอบบัญชีที่ผู้สอบบัญชีสังกัด บุคคลหรือกิจการที่เกี่ยวข้องกับผู้สอบบัญชีและสำนักงาน สอบบัญชีที่ผู้สอบบัญชีสังกัด ในรอบปีบัญชีที่ผ่านมา มีจำนวนเงินรวม 2,820,000 บาท

**2. ค่าบริการอื่น (Non-audit Fee)**

บริษัทและบริษัทย่อยจ่ายค่าตอบแทนของงานบริการอื่น ซึ่งได้แก่ การตรวจสอบการปฏิบัติตาม เงื่อนไขของบัตรส่งเสริม การให้บริการที่ปรึกษาด้านกฎหมายและภาษี รวมทั้งบริการตรวจสอบด้านภาษี และบริการเกี่ยวกับ BOI ดังนี้

- ผู้สอบบัญชีของบริษัท ในรอบปีบัญชีที่ผ่านมา มีจำนวนเงินรวม \_\_\_\_\_ บาท

และจะต้องจ่ายในอนาคตอันเกิดจากการตกลงที่ยังให้บริการไม่แล้วเสร็จในรอบปีบัญชีที่ผ่านมา มีจำนวนเงินรวม \_\_\_\_\_ บาท และ

- สำนักงานสอบบัญชีที่ผู้สอบบัญชีสังกัด บุคคลหรือกิจการที่เกี่ยวข้องกับผู้สอบบัญชีและ

สำนักงานสอบบัญชีดังกล่าวในรอบปีบัญชีที่ผ่านมา มีจำนวนเงินรวม 185,000 บาท และจะต้องจ่ายในอนาคตอันเกิดจากการตกลงที่ยังให้บริการไม่แล้วเสร็จในรอบปีบัญชีที่ผ่านมา มีจำนวนเงินรวม 660,000 บาท