

**ส่วนที่ 3**  
**ฐานะการเงินและผลการดำเนินงาน**

**13. ข้อมูลทางการเงินที่สำคัญ**

หน่วย : พันบาท

ข้อมูลทางการเงิน		2557	2556	2555
รายได้รวม		519,255	618,349	1,044,102
ค่าใช้จ่ายรวม		542,813	601,893	734,071
กำไร (ขาดทุน) สุทธิ		(23,558)	16,456	310,031
สินทรัพย์รวม		763,812	770,574	855,359
หนี้สินรวม		259,137	228,858	303,060
ส่วนของผู้ถือหุ้น		504,675	541,716	552,299
<b>อัตราส่วนทางการเงิน</b>				
<u>อัตราส่วนวิเคราะห์ความคล่องตัว</u>				
อัตราส่วนเงินทุนหมุนเวียน	เท่า	0.76	1.35	1.44
อัตราส่วนสินทรัพย์คล่องตัว	เท่า	0.65	1.09	0.85
<u>อัตราส่วนวิเคราะห์ความสามารถในการบริหารเงินทุน</u>				
อัตราส่วนการหมุนเวียนลูกหนี้การค้า	ครั้ง	5.34	6.46	6.04
ระยะเวลาเก็บหนี้เฉลี่ย	วัน	67	56	60
อัตราส่วนการหมุนเวียนสินค้าคงเหลือ	ครั้ง	40.05	60.95	53.87
ระยะเวลาขายสินค้าเฉลี่ย	วัน	9	6	7
อัตราส่วนการหมุนเวียนเจ้าหนี้การค้า	ครั้ง	8.78	9.09	4.78
ระยะเวลารับหนี้เฉลี่ย	วัน	41	40	75
<u>อัตราส่วนวิเคราะห์ความสามารถในการหากำไร</u>				
อัตรากำไรขั้นต้น	%	9.98	18.01	15.39
อัตรากำไร(ขาดทุน)จากการดำเนินงาน	%	(4.18)	4.75	4.30
อัตรากำไร(ขาดทุน)สุทธิ	%	(4.53)	2.66	29.69
อัตราผลตอบแทนผู้ถือหุ้น	%	(4.67)	3.01	66.70
<u>อัตราส่วนวิเคราะห์ความสามารถในการดำเนินงาน</u>				
อัตราผลตอบแทนจากสินทรัพย์รวม	%	(3.07)	2.02	44.31
อัตราผลตอบแทนจากสินทรัพย์ถาวร	%	(4.78)	3.24	80.02
อัตราส่วนการหมุนเวียนของสินทรัพย์รวม	ครั้ง	0.68	0.76	0.72
<u>อัตราส่วนวิเคราะห์หนี้โยนมาทางการเงิน</u>				
อัตราส่วนหนี้สินต่อส่วนของผู้ถือหุ้น	เท่า	0.51	0.42	0.55
อัตราส่วนความสามารถชำระดอกเบี้ย	เท่า	(3.92)	3.01	50.73
อัตราส่วนการจ่ายเงินปันผล	%	-	118.56	15.73



## งบแสดงฐานะการเงิน

ณ วันที่ 31 ธันวาคม

หน่วย : พันบาท

	2557		2556		2555 *	
	บาท	ร้อยละ	บาท	ร้อยละ	บาท	ร้อยละ
<b>สินทรัพย์</b>						
สินทรัพย์หมุนเวียน						
เงินสดและรายการเทียบเท่าเงินสด	72,078	9.44	64,774	8.41	73,982	8.65
เงินลงทุนชั่วคราว						
หลักทรัพย์ในความต้องการของตลาดเพื่อค้า	851	0.11	630	0.08	1,303	0.15
เงินฝากประจำธนาคาร	1,612	0.21	18,060	2.34	-	-
รวมเงินลงทุนชั่วคราว	2,463	0.32	18,690	2.42	1,303	0.15
ลูกหนี้การค้าและลูกหนี้อื่น	79,443	10.40	88,997	11.55	78,549	9.18
เงินให้กู้ยืมระยะสั้นแก่กิจการที่เกี่ยวข้องกัน	2,571	0.34	4,208	0.55	-	-
สินค้าคงเหลือ	25,685	3.36	36,501	4.74	87,305	10.21
สินทรัพย์หมุนเวียนอื่น	3,300	0.43	4,941	0.64	18,456	2.16
รวมสินทรัพย์หมุนเวียน	185,540	24.29	218,111	28.31	259,595	30.35
สินทรัพย์ไม่หมุนเวียน						
เงินฝากประจำธนาคาร	22,279	2.92	21,748	2.82	42,982	5.03
อสังหาริมทรัพย์เพื่อการลงทุน	229,600	30.06	240,352	31.19	230,220	26.92
ที่ดิน อาคารและอุปกรณ์	262,581	34.38	248,504	32.25	289,650	33.86
สินทรัพย์ไม่มีตัวตน	2,411	0.31	3,208	0.42	4,138	0.48
สินทรัพย์ภายใต้การควบคุม	19,321	2.53	11,710	1.51	12,422	1.45
สินทรัพย์ไม่หมุนเวียนอื่น						
ภาษีมูลค่าเพิ่มรอขอคืน	72	0.01	159	0.02	379	0.04
ภาษีถูกหัก ณ ที่จ่าย	33,926	4.44	25,263	3.28	15,807	1.85
เงินมัดจำเครื่องจักรและอุปกรณ์	7,104	0.93	-	-	-	-
อื่นๆ	978	0.13	1,519	0.20	166	0.02
รวมสินทรัพย์ไม่หมุนเวียนอื่น	42,080	5.51	26,941	3.50	16,352	1.91
รวมสินทรัพย์ไม่หมุนเวียน	578,272	75.71	552,463	71.69	595,764	69.65
<b>รวมสินทรัพย์</b>	<b>763,812</b>	<b>100.00</b>	<b>770,574</b>	<b>100.00</b>	<b>855,359</b>	<b>100.00</b>
<b>หนี้สินและส่วนของผู้ถือหุ้น</b>						
หนี้สินหมุนเวียน						
เงินเบิกเกินบัญชีและเงินกู้ยืมระยะสั้น	145,000	18.98	32,164	4.18	92,261	10.79
เจ้าหนี้การค้าและเจ้าหนี้อื่น	41,651	5.46	62,092	8.06	43,274	5.06
เจ้าหนี้ทรัพย์สิน	120	0.02	9,623	1.25	1,531	0.18
ดอกเบี้ยค้างจ่าย	24	-	81	0.01	111	0.01
ส่วนของหนี้สินระยะยาวที่ถึงกำหนดชำระในปี						
เงินกู้ยืมระยะยาว	50,040	6.55	53,016	6.88	27,996	3.27
หนี้สินตามสัญญาเช่าระยะยาว	674	0.09	1,704	0.22	1,817	0.21

## งบแสดงฐานะการเงิน

ณ วันที่ 31 ธันวาคม

หน่วย : พันบาท

	2557		2556		2555 *	
	บาท	ร้อยละ	บาท	ร้อยละ	บาท	ร้อยละ
หนี้สินหมุนเวียนอื่น						
ภาษีหัก ณ ที่จ่ายค้างจ่าย	1,172	0.15	958	0.12	2,168	0.25
ภาษีมูลค่าเพิ่มรอนำส่ง	2,034	0.27	155	0.02	10,016	1.17
อื่น ๆ	1,848	0.24	1,958	0.26	808	0.10
รวมหนี้สินหมุนเวียนอื่น	5,054	0.66	3,071	0.40	12,992	1.52
รวมหนี้สินหมุนเวียน	242,563	31.76	161,751	21.00	179,982	21.04
หนี้สินไม่หมุนเวียน						
เงินกู้ยืมระยะยาว	11,400	1.49	63,624	8.26	116,640	13.64
หนี้สินตามสัญญาเช่าระยะยาว	21	-	695	0.09	2,399	0.28
สำรองผลประโยชน์ระยะยาวของพนักงาน	5,153	0.68	2,788	0.35	4,039	0.47
รวมหนี้สินไม่หมุนเวียน	16,574	2.17	67,107	8.70	123,078	14.39
รวมหนี้สิน	259,137	33.93	228,858	29.70	303,060	35.43
ส่วนของผู้ถือหุ้น						
ทุนเรือนหุ้น						
ทุนจดทะเบียน						
หุ้นสามัญ 232,005,000 หุ้น มูลค่าหุ้นละ 1 บาท	232,005		232,005			
หุ้นสามัญ 257,782,361 หุ้น มูลค่าหุ้นละ 1 บาท					257,782	
หุ้นสามัญ 320,925,000 หุ้น มูลค่าหุ้นละ 1 บาท						
ทุนที่ออกจำหน่ายและเรียกชำระแล้ว						
หุ้นสามัญ 232,005,000 หุ้น มูลค่าหุ้นละ 1 บาท	232,005	30.37	232,005	30.11		
หุ้นสามัญ 257,782,361 หุ้น มูลค่าหุ้นละ 1 บาท					257,782	30.14
หุ้นสามัญ 255,341,259 หุ้น มูลค่าหุ้นละ 1 บาท						
ส่วนเกินมูลค่าหุ้น						
ส่วนเกินมูลค่าหุ้นสามัญ	70,123	9.18	70,123	9.10	70,123	8.20
เงินรับล่วงหน้าค่าหุ้น						
กำไรสะสม						
จัดสรรแล้ว - สำรองตามกฎหมาย	32,093	4.20	32,093	4.16	32,093	3.75
สำรองหุ้นทุนซื้อคืน	-	-	-	-	128,887	15.07
ยังไม่ได้จัดสรร	170,454	22.32	207,495	26.93	188,462	22.03
หุ้นทุนซื้อคืน	-	-	-	-	(128,887)	(15.07)
รวมส่วนของบริษัทใหญ่	504,675	66.07	541,716	70.30	548,460	64.12
ส่วนได้เสียที่ไม่มีอำนาจควบคุม	-	-	-	-	3,839	0.45
รวมส่วนของผู้ถือหุ้น	504,675	66.07	541,716	70.30	552,299	64.57
รวมหนี้สินและส่วนของผู้ถือหุ้น	763,812	100.00	770,574	100.00	855,359	100.00

## งบกำไรขาดทุนเบ็ดเสร็จ

ณ วันที่ 31 ธันวาคม

หน่วย : พันบาท

	2557		2556		2555 *	
	บาท	ร้อยละ	บาท	ร้อยละ	บาท	ร้อยละ
รายได้						
รายได้จากการขายและรับจ้าง	449,624	86.59	541,027	87.49	457,566	43.82
รายได้บริการจัดหาระบบไฟฟ้าและกำลังการผลิต	-	-	-	-	207,036	19.83
รายได้ค่าเช่าอสังหาริมทรัพย์เพื่อการลงทุน	56,384	10.86	56,384	9.12	22,675	2.17
ผลขาดทุนจากการดำเนินงาน	-	-	-	-	331,838	31.78
รายได้จากการขายทรัพย์สิน	7,719	1.49	9,131	1.48	16,267	1.56
รายได้อื่น	5,528	1.06	11,807	1.91	8,720	0.84
รวมรายได้	519,255	100.00	618,349	100.00	1,044,102	100.00
ค่าใช้จ่าย						
ต้นทุนขายและรับจ้าง	455,532	87.73	489,821	79.22	581,514	55.70
ค่าใช้จ่ายในการขาย	9,710	1.87	10,216	1.65	11,150	1.07
ค่าใช้จ่ายในการบริหาร	75,718	14.58	90,141	14.58	92,885	8.90
หนี้สงสัยจะสูญ	1,650	0.32	245	0.04	4,736	0.45
ขาดทุนจากหลักทรัพย์เพื่อค้า	-	-	673	0.11	-	-
ค่าตอบแทนกรรมการ	1,108	0.21	1,561	0.25	2,289	0.21
รวมค่าใช้จ่าย	543,718	104.71	592,657	95.85	692,574	66.33
กำไร (ขาดทุน) ก่อนต้นทุนทางการเงินและภาษีเงินได้	(24,463)	(4.71)	25,692	4.15	351,528	33.67
ต้นทุนทางการเงิน	6,234	1.20	8,524	1.38	6,929	0.67
กำไร (ขาดทุน) ก่อนภาษีเงินได้	(30,697)	(5.91)	17,168	2.77	344,599	33.00
ค่าใช้จ่าย (รายได้) ภาษีเงินได้	(7,139)	(1.37)	712	0.11	34,148	3.27
กำไร (ขาดทุน) สำหรับปี	(23,558)	(4.54)	16,456	2.66	310,451	29.73
กำไร (ขาดทุน) เบ็ดเสร็จอื่นสำหรับปี	(1,883)	(0.36)	-	-	-	-
กำไร (ขาดทุน) เบ็ดเสร็จรวมสำหรับปี	(25,441)	(4.90)	16,456	2.66	310,451	29.73
การแบ่งปันกำไร (ขาดทุน)						
ส่วนที่เป็นของบริษัทใหญ่	(23,558)	(4.54)	16,456	2.66	310,031	29.69
ส่วนที่เป็นของส่วนได้เสียที่ไม่มีอำนาจควบคุม	-	-	-	-	420	0.04
	(23,558)	(4.54)	16,456	2.66	310,451	29.73
การแบ่งปันกำไร (ขาดทุน) เบ็ดเสร็จรวม						
ส่วนที่เป็นของบริษัทใหญ่	(25,441)	(4.90)	16,456	2.66	310,031	29.69
ส่วนที่เป็นของส่วนได้เสียที่ไม่มีอำนาจควบคุม	-	-	-	-	420	0.04
	(25,441)	(4.90)	16,456	2.66	310,451	29.73
กำไร (ขาดทุน) ต่อหุ้นส่วนที่เป็นของบริษัทใหญ่						
กำไร (ขาดทุน) ต่อหุ้นขั้นพื้นฐาน (บาท)	(0.102)		0.071		1.238	
จำนวนหุ้นสามัญที่ใช้คำนวณกำไรต่อหุ้น (พันหุ้น)	232,005		232,005		250,528	

\* ปี 2555 ปรับปรุงใหม่ตามมาตรฐานการบัญชี

งบกระแสเงินสด  
สำหรับปีสิ้นสุดวันที่ วันที่ 31 ธันวาคม

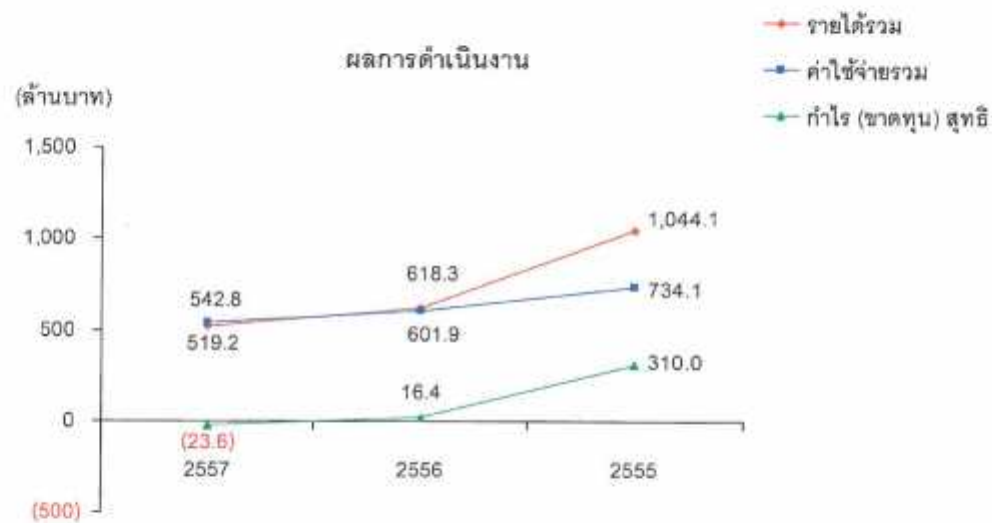
หน่วย : พันบาท

	2557	2556	2555
กระแสเงินสดจากกิจกรรมดำเนินงาน			
กำไร (ขาดทุน) ก่อนภาษีเงินได้	(30,697)	17,168	344,599
ปรับกระทบกำไร (ขาดทุน) ก่อนภาษีเงินได้เป็นเงินสด (จ่าย) จากการดำเนินงาน			
ค่าเสื่อมราคา-อสังหาริมทรัพย์เพื่อการลงทุน	10,957	10,971	3,806
ค่าเสื่อมราคา-อสังหาริมทรัพย์	32,817	34,643	39,527
สินทรัพย์ที่ไม่มีตัวตนค่าจำหน่าย	797	921	1,092
ดอกเบี้ยจ่าย	6,154	8,396	5,737
หนี้สงสัยจะสูญเพิ่มขึ้น-ลูกหนี้อื่น	-	96	-
หนี้สงสัยจะสูญเพิ่มขึ้น-เงินให้กู้ยืมระยะสั้นแก่กิจการที่เกี่ยวข้องกัน	1,649	149	-
หนี้สงสัยจะสูญเพิ่มขึ้น-เงินให้กู้ยืมระยะสั้นแก่บริษัทย่อย (เลิกกิจการ)	-	-	4,469
(กำไร) ขาดทุนที่ยังไม่เกิดขึ้นของหลักทรัพย์เพื่อค้า	(220)	673	(447)
ค่าเผื่อการลดมูลค่ายุติธรรมเพิ่มขึ้น(ลดลง)	(3,670)	1,281	4,937
กำไรจากการจำหน่ายอสังหาริมทรัพย์เพื่อการลงทุน	-	(11)	-
กำไรจากการจำหน่ายที่ดิน อาคารและอุปกรณ์	(1,820)	(1,892)	-
กำไรจากการจำหน่ายอุปกรณ์-ลูกหนี้	-	-	(10,953)
ขาดทุนจากการเลิกใช้สินทรัพย์อาวร	708	3	53
ขาดทุนจากการด้อยค่าอุปกรณ์	-	-	842
ขาดทุนจากการเลิกใช้สินทรัพย์ที่ไม่มีตัวตน	-	31	-
(กำไร) ขาดทุนที่ยังไม่เกิดขึ้นจากอัตราแลกเปลี่ยน	(59)	141	(136)
รายได้ผลต่างราคาตามบัญชีจากการซื้อหุ้นในบริษัทย่อยจากผู้ถือหุ้นเดิม	-	(3,089)	-
เงินปันผลรับ	(26)	(28)	(213)
ค่าใช้จ่ายผลประโยชน์ระยะยาวของพนักงาน	400	316	426
ส่วนแบ่งกำไรของบริษัทย่อยที่เลิกกิจการ	-	-	(501)
ส่วนแบ่งกำไรของส่วนได้เสียที่ไม่มีอำนาจควบคุมที่เลิกกิจการ	-	-	(68)
กำไรจากการดำเนินงานก่อนการเปลี่ยนแปลงของสินทรัพย์และหนี้สินดำเนินงาน	16,990	69,769	391,170
การเปลี่ยนแปลงในส่วนประกอบของสินทรัพย์ดำเนินงาน (เพิ่มขึ้น) ลดลง			
เงินลงทุนในหลักทรัพย์เพื่อค้า	-	-	2,286
ลูกหนี้การค้าและลูกหนี้อื่น	9,554	(10,544)	(6,516)
สินค้าคงเหลือ	14,486	49,524	(35,512)
สินทรัพย์หมุนเวียนอื่น	1,640	13,516	(16,078)
สินทรัพย์ไม่มีตัวตนอื่น	628	(1,134)	82
การเปลี่ยนแปลงในส่วนประกอบของหนี้สินดำเนินงานเพิ่มขึ้น (ลดลง)			
เจ้าหนี้การค้าและเจ้าหนี้อื่น	(20,383)	18,618	(69,590)
หนี้สินหมุนเวียนอื่น	1,982	(9,922)	11,247
จ่ายผลประโยชน์พนักงาน	(388)	(1,567)	-
เงินสดรับจากการดำเนินงาน	24,509	128,260	279,090
จ่ายดอกเบี้ย	(6,211)	(8,426)	(5,682)
จ่ายภาษีเงินได้	(8,663)	(9,456)	(8,604)
เงินสดสุทธิได้มาจากการดำเนินงาน	9,635	110,378	264,803



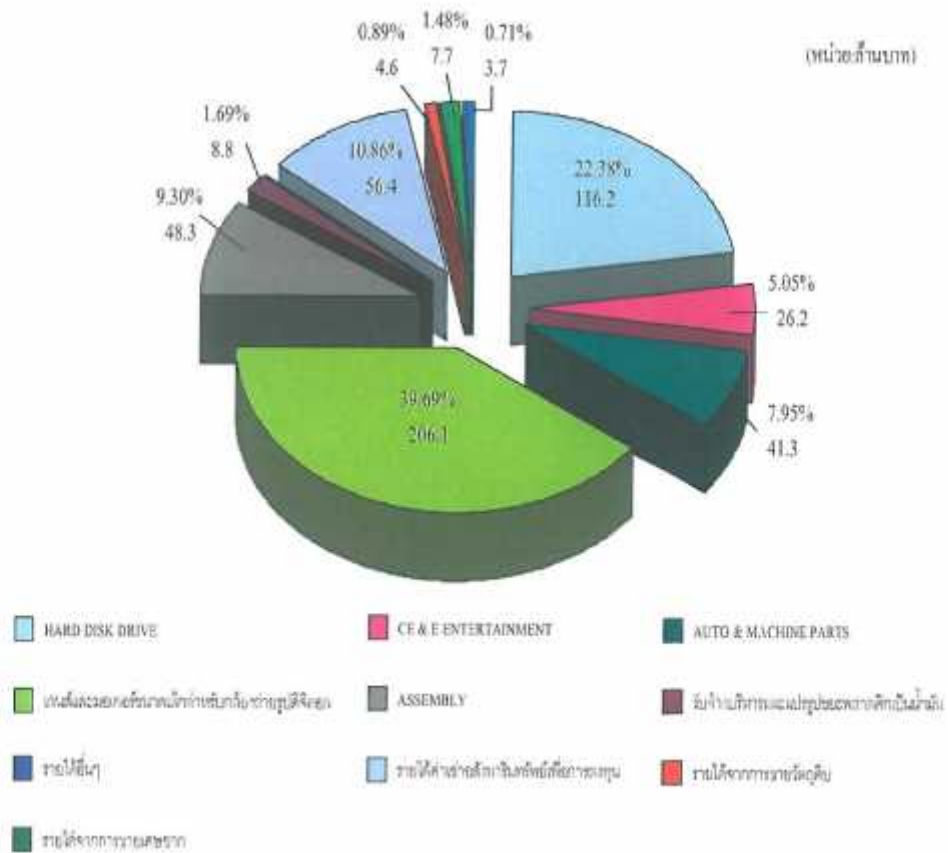
	2557	2556	2555
กระแสเงินสดจากกิจกรรมลงทุน			
เงินให้กู้ยืมระยะสั้นแก่บริษัทย่อย(เพิ่มขึ้น)ลดลง	(12)	(4,357)	2,818
ซื้อหุ้นบริษัทย่อยจากผู้ถือหุ้นเดิม	-	(750)	-
เงินฝากประจำธนาคารลดลง - เงินลงทุนชั่วคราว	16,447	-	-
เงินฝากประจำธนาคาร (เพิ่มขึ้น) ลดลง - เงินลงทุนระยะยาว	(531)	3,175	(2,963)
ซื้ออสังหาริมทรัพย์เพื่อการลงทุน	(205)	-	(219,969)
ซื้อเครื่องจักรและอุปกรณ์	(47,747)	(27,744)	(103,656)
ซื้อสินทรัพย์ไม่มีตัวตน	-	(23)	(751)
เงินมัดจำเครื่องจักรและอุปกรณ์	(7,104)	-	-
เงินสดรับจากการจำหน่ายอสังหาริมทรัพย์เพื่อการลงทุน	-	726	-
เงินสดรับจากการจำหน่ายที่ดิน อาคาร และอุปกรณ์	2,085	24,000	-
เงินสดรับจากการจำหน่ายอุปกรณ์-ถูกกัก	-	-	13,546
เงินปันผลรับ	26	28	213
เงินสดสุทธิใช้ไปในกิจกรรมลงทุน	(37,041)	(4,945)	(310,762)
กระแสเงินสดจากกิจกรรมจัดหาเงิน			
เงินเบิกเกินบัญชีและเงินกู้ยืมระยะสั้นจากสถาบันการเงินเพิ่มขึ้น (ลดลง)	112,836	(60,097)	92,260
เงินกู้ยืมระยะยาวจากสถาบันการเงินเพิ่มขึ้น	-	-	150,000
จ่ายชำระเงินกู้ยืมระยะยาวจากสถาบันการเงิน	(55,200)	(27,996)	(19,250)
จ่ายชำระเจ้าหนี้การค้า	(9,623)	(1,531)	(4,052)
จ่ายชำระหนี้สินตามสัญญาเช่าระยะยาว	(1,703)	(1,817)	(17,325)
เงินสดจ่ายเพื่อซื้อหุ้นทุนคืน	-	-	(128,887)
จ่ายเงินปันผล	(11,600)	(23,200)	(53,617)
เงินสดสุทธิได้มาจากการจัดหาเงิน	34,710	(114,641)	19,129
เงินสดและรายการเทียบเท่าเงินสดเพิ่มขึ้น (ลดลง) สุทธิ	7,304	(9,208)	(26,830)
เงินสดและรายการเทียบเท่าเงินสด ณ วันที่ 1 มกราคม	64,774	73,982	101,411
หัก เงินสดและรายการเทียบเท่าเงินสดที่โอนออกจากการเลิกบริษัทย่อย	-	-	(599)
เงินสดและรายการเทียบเท่าเงินสด ณ วันที่ 31 ธันวาคม	72,078	64,774	73,982
รายการที่มีใช้เงินสดประกอบด้วย			
เงินฝากประจำธนาคาร เงินลงทุนชั่วคราวเพิ่มขึ้นจากการรับโอนเงินลงทุนระยะยาว	-	18,060	-
อสังหาริมทรัพย์เพื่อการลงทุนเพิ่มขึ้นจากการโอนที่ดิน อาคารและอุปกรณ์	-	21,818	14,057
อุปกรณ์เพิ่มขึ้นจากเจ้าหนี้การค้า	120	9,682	1,531
อุปกรณ์เพิ่มขึ้นจากหนี้สินตามสัญญาเช่าระยะยาว	-	-	2,626
อุปกรณ์เพิ่มขึ้นจากการโอนเงินมัดจำเครื่องจักรและอุปกรณ์	-	-	5,518
กลับค่าเมื่อการลดมูลค่าสินค้า โดยผ่านบัญชีสินค้าคงเหลือ-ถูกกัก	-	-	17,422
หุ้นสามัญลดลงเนื่องจากจัดจำหน่ายหุ้นซื้อคืน	-	25,777	-
กำไรสะสมลดลงเนื่องจากจัดจำหน่ายหุ้นซื้อคืน	-	103,109	-
กำไรสะสมเพิ่มขึ้นเนื่องจากจัดจำหน่ายหุ้นซื้อคืน	-	128,887	-
กำไรสะสมลดลงเนื่องจากจัดจำหน่ายหุ้นซื้อคืน	-	-	128,887
ผลกระทบจากการปรับปรุงประมาณการผลประโยชน์ของพนักงาน			
- สินทรัพย์ภาษีเงินได้รอการตัดบัญชีเพิ่มขึ้น	471	-	-
- ค่าไรสะสมผลประโยชน์ระยะยาวของพนักงานเพิ่มขึ้น	(2,354)	-	-
- ค่าไรสะสมลดลง	1,883	-	-

#### 14. การวิเคราะห์และคำอธิบายของฝ่ายจัดการ



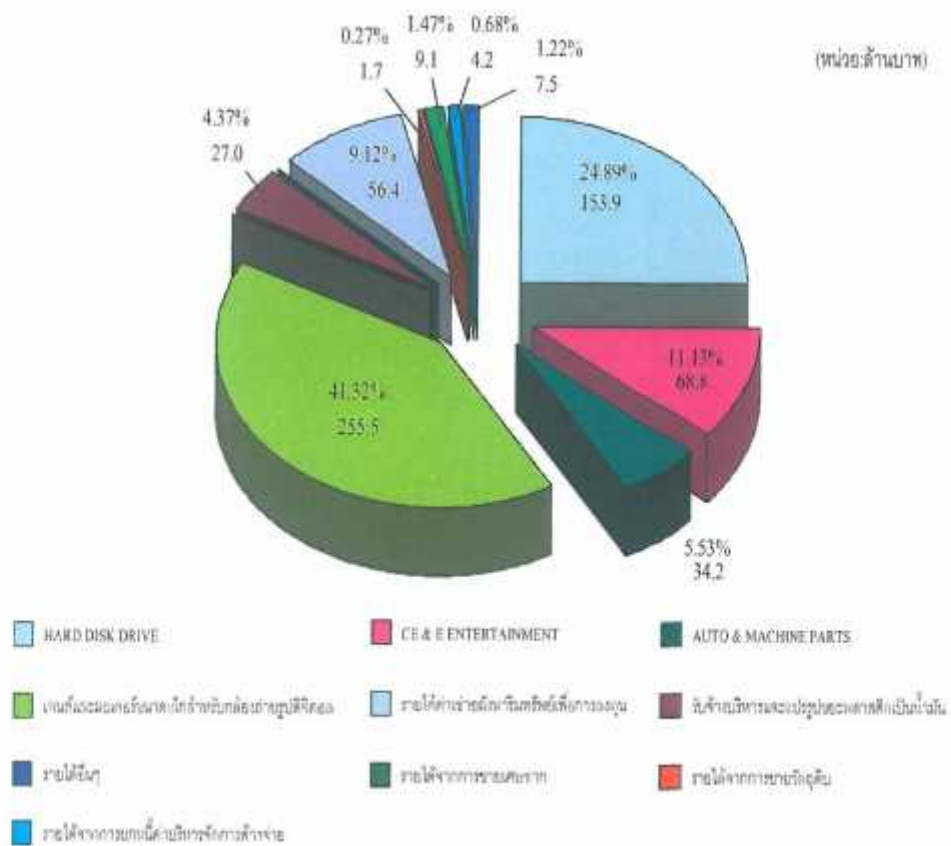
โครงสร้างรายได้ปี 2557

(หน่วยล้านบาท)



โครงสร้างรายได้ ปี 2556

(หน่วย: ล้านบาท)



ภาพรวมผลการดำเนินงาน

รายได้จากการขายและรับจ้าง รายได้จากค่าเช่าสังหาริมทรัพย์เพื่อการลงทุนและรายได้จากบริษัทย่อยประจำปี 2557 รวมทั้งสิ้น 519.2 ล้านบาท ลดลงจากปีก่อน 99.1 ล้านบาท หรือลดลง 16% บริษัทฯมีขาดทุนสุทธิ 23.6 ล้านบาท ลดลงจากงวดเดียวกันของปีก่อน 40.1 ล้านบาท หรือลดลง 243.2% ผลต่างของรายได้และกำไรเป็นจำนวนเงิน และอัตราผลตอบแทนต่อหุ้น อันเนื่องมาจากภาวะเศรษฐกิจโลก มีผลทำให้ทั้งปริมาณการผลิตและปริมาณการขายลดลงเป็นอย่างมาก

รายได้โดยรวมน้อยกว่าประมาณการของฝ่ายจัดการค่อนข้างมาก โดยเฉพาะรายได้จากกลุ่มธุรกิจ Hard Disk Drive ลดลงจากปีก่อน 37.7 ล้านบาท หรือลดลง 24.5% สาเหตุหลักเกิดจากกระแสการเปลี่ยนแปลงรสนิยมของผู้บริโภคที่นิยมใช้แท็บเล็ตและสมาร์ทโฟนมากขึ้น ซึ่งกระทบการฟื้นตัวของสินค้าส่งออกกลุ่มอิเล็กทรอนิกส์ การส่งออกสินค้าไปยังลูกค้าที่สำคัญ เช่น สหรัฐอเมริกา ยุโรป และจีน ซึ่งคาดหวังว่าจะฟื้นตัวกลับมาได้เร็วขึ้นไม่เป็นไปตามที่คาด การเคลื่อนไหวของค่าเงินบาทผันผวนตลอดทั้งปี และสถานการณ์ตึงเครียดของการเมืองไทยในช่วงต้นปี 2557 กดดันให้การใช้ยี่ห้อภาครัฐเป็นไปอย่างล่าช้ากว่าช่วงเดียวกันของปีก่อน

## ปัจจัยที่มีผลกระทบต่อผลการดำเนินงานในอนาคต

บริษัทดำเนินธุรกิจการผลิตชิ้นส่วนอิเล็กทรอนิกส์ โดยการรับจ้างผลิตและประกอบชิ้นส่วนตามคำสั่งซื้อของลูกค้า และผลิตสินค้าของตนเองเพื่อลูกค้า สินค้าที่ผลิตส่วนใหญ่จะผลิตเพื่อส่งมอบให้กับกลุ่มลูกค้าที่เป็นผู้ผลิตระดับที่ 1 (First Tier) ที่มีศักยภาพและมีมูลค่าการสั่งซื้อสูง มีความมั่นคงทางการเงินที่ได้มาตั้งฐานการผลิตในประเทศไทยและมีการลงทุนเพิ่มอย่างต่อเนื่อง ดังนั้น ผลการดำเนินงานของกิจการจึงขึ้นอยู่กับความสามารถในการรักษาฐานลูกค้าเดิมและการแสวงหาลูกค้ารายใหม่ๆ ซึ่งการเปลี่ยนแปลงของอัตราค่าเงินบาทบาทของประเทศไทยและอัตราค่าเงินบาทบาทของต่างประเทศมีผลกระทบต่อรายได้ในสินค้าและบริการของบริษัท

## ผลการดำเนินงานประจำปี 2557

รายได้

รายได้รวมของบริษัทและบริษัทย่อยประจำปี 2557 จำนวน 519.2 ล้านบาท ลดลงจากงวดบัญชีเดียวกันของปีก่อน 99.1 ล้านบาท หรือลดลง 16% ประกอบด้วย:

1. รายได้จากการขาย การรับจ้าง และค่าเช่าอสังหาริมทรัพย์เพื่อการลงทุน จำนวน 506 ล้านบาท ลดลงจากปีก่อน 91.4 ล้านบาท หรือลดลง 15.3% ประกอบด้วย รายได้จากการขายกลุ่มสินค้า Consumer Electronic & Entertainment (CE & E) จำนวน 26.2 ล้านบาท ลดลง 42.6 ล้านบาท หรือลดลง 61.9% รายได้จากการขายของกลุ่มสินค้า Auto & Machine Parts จำนวน 41.4 ล้านบาท เพิ่มขึ้นจากปีก่อน 7.2 ล้านบาท หรือเพิ่มขึ้น 21.1% รายได้จากการขายของกลุ่มธุรกิจ Hard Disk Drive (HDD) จำนวน 116.2 ล้านบาท ลดลงจากปีก่อน 37.7 ล้านบาท หรือ ลดลง 24.5% รายได้จากการผลิตเส้นใย 206.1 ล้านบาท ลดลง 49.4 ล้านบาท หรือลดลง 19.3% และรายได้จากค่าเช่าและขายวัสดุดิบ 59.2 ล้านบาท เพิ่มขึ้น 1.2 ล้านบาท หรือเพิ่มขึ้น 2.1% และรายได้จากการขายของบริษัทย่อยในงวดบัญชีนี้ 8.6 ล้านบาท ลดลง 18.4 ล้านบาท หรือลดลง 68.1% จากปีก่อน

2. รายได้อื่น ซึ่งส่วนใหญ่เกิดจากการขายเศษวัตถุดิบที่เกิดจากขบวนการผลิต ได้แก่ ทองเหลืองและเศษตะกั่ว  
ถ้าไร้จากการจำหน่ายทรัพย์สิน ถ้าไร้จากอัตราแลกเปลี่ยนและหลักทรัพย์เพื่อค้า รวมจำนวนเงินทั้งสิ้น 13.2 ล้านบาท  
ลดลง 7.7 ล้านบาทจากปีก่อน หรือ ลดลง 36.8% สาเหตุหลักเกิดจากปริมาณการผลิตสินค้าของกลุ่มสินค้า HDD และ  
NON HDD ที่ลดลง 23.7 ล้านบาท หรือลดลง 27.6% จากปีก่อน เป็นผลให้รายได้จากการขายเศษวัตถุดิบลดลง

### ต้นทุนขาย

ต้นทุนขาย ปี 2557 และ 2556 จำนวนเงิน 455.5 ล้านบาท และ 489.8 ล้านบาท หรืออัตรา 90% และ 82% ตามลำดับ เมื่อเปรียบเทียบกับรายได้จากการขาย การรับจ้าง และรายได้ค่าเช่า ต้นทุนขาย 2557 เพิ่มขึ้น 8% จากปีก่อน สาเหตุหลักเกิดจากค่าใช้จ่ายในการผลิตเพิ่มขึ้นของโรงงานที่อยุธยา ผลผลิตที่อยุธยายังไม่อยู่ในขนาดที่เหมาะสมและประหยัด ต้นทุนประจำ (Fixed Cost) ไม่สามารถชดเชยกับปริมาณการผลิตที่ลดลงได้ กอปรกับปริมาณการผลิตโดยรวมลดลง

### ค่าใช้จ่ายในการขายและบริหาร

ค่าใช้จ่ายในการขายและบริหาร ปี 2557 และ 2556 จำนวนเงิน 88.2 ล้านบาท และ 102.8 ล้านบาท ตามลำดับ ค่าใช้จ่ายลดลง 14.6 ล้านบาท หรือลดลง 14.3% จากปีก่อน ค่าใช้จ่ายที่ลดลงส่วนใหญ่จะเป็นค่าใช้จ่ายของฝ่ายบริหาร แต่อัตราร้อยละที่เพิ่มขึ้นจาก 17.2% ของปีก่อนเป็น 17.4% เมื่อเทียบกับรายได้จากการขาย การรับจ้าง และรายได้จากค่าเช่า อัตราร้อยละของการเพิ่มขึ้นของค่าใช้จ่าย เนื่องจากรายได้โดยรวมของปี 2557 ลดลง 91.4 ล้านบาท จากปีก่อน หรือลดลง 15.3% และได้รวมค่าใช้จ่ายของบริษัทย่อยไว้ด้วยแล้ว

### อัตรากำไรขั้นต้น

อัตรากำไรขั้นต้นของปี 2557 เท่ากับ 10% ลดลงจาก 18% ของปีก่อน สาเหตุหลักเกิดจากค่าใช้จ่ายในการผลิตและต้นทุนการผลิตต่อหน่วยเพิ่มขึ้น กอปรกับทั้งปริมาณการผลิตและปริมาณการขายลดลง การลดลงของราคาขายโดยเฉลี่ย (Average Realization) ของกลุ่มสินค้าหลัก ส่งผลให้อัตรากำไรขั้นต้นลดลง

### ขาดทุนสุทธิ

ขาดทุนสุทธิหลังภาษีเงินได้ประจำปี 2557 จำนวน 23.6 ล้านบาท เปรียบเทียบกับกำไร 16.5 ล้านบาท ของปีก่อน ขาดทุนเพิ่มขึ้น 40.1 ล้านบาท จากปีก่อน หรือเพิ่มขึ้น 243.2%

## ฐานะทางการเงิน

### สินทรัพย์

ณ วันที่ 31 ธันวาคม 2557 บริษัทมีสินทรัพย์ จำนวนรวมทั้งสิ้น 763.8 ล้านบาท ลดลงจากปีก่อน 6.8 ล้านบาท โดยมีสินทรัพย์หมุนเวียน ลดลง 32.6 ล้านบาท อสังหาริมทรัพย์เพื่อการลงทุนสุทธิถึงหักค่าเสื่อมราคา ลดลง 10.8 ล้านบาท สินทรัพย์ถาวรสุทธิถึงหักค่าเสื่อมราคา เพิ่มขึ้น 14.1 ล้านบาท สินทรัพย์ไม่มีตัวตน ลดลง 0.8 ล้านบาท ภาษีเงินได้รอการตัดบัญชี เพิ่มขึ้น 7.6 ล้านบาท และสินทรัพย์ไม่หมุนเวียนอื่น เพิ่มขึ้น 15.7 ล้านบาท

### หนี้สิน

ณ วันที่ 31 ธันวาคม 2557 บริษัทมีหนี้สิน จำนวนรวมทั้งสิ้น 259.1 ล้านบาท เพิ่มขึ้นจากปีก่อน 30.2 ล้านบาท เป็นการเพิ่มขึ้นของรายการหนี้สินหมุนเวียน จำนวนรวมทั้งสิ้น 80.8 ล้านบาท รายการหลักจะเป็นเงินเบิกเกินบัญชีและเงินกู้ยืมระยะสั้น เพิ่มขึ้น 112.8 ล้านบาท เงินกู้ยืมระยะยาวที่ถึงกำหนดชำระภายในหนึ่งปี ลดลง 3 ล้านบาท การลดลงของเจ้าหนี้การค้าและเจ้าหนี้ทรัพย์สิน จำนวน 30 ล้านบาท การเพิ่มขึ้นของหนี้สินหมุนเวียนอื่น จำนวนรวมทั้งสิ้น 1 ล้านบาท และการลดลงของรายการหนี้สินไม่หมุนเวียน จำนวนรวมทั้งสิ้น 50.6 ล้านบาท ซึ่งรายการหลักจะเป็นเงินกู้ยืมระยะยาวจากสถาบันการเงิน กับหนี้ตามสัญญาชำระระยะยาว และสำรองผลประโยชน์ระยะยาวของพนักงาน



#### ส่วนของผู้ถือหุ้น

ณ วันที่ 31 ธันวาคม 2557 บริษัทมีส่วนของผู้ถือหุ้น จำนวน 504.7 ล้านบาท ลดลง 37 ล้านบาท จากปีก่อนเนื่องจากขาดทุนเบ็ดเสร็จรวมประจำปี 2557 จำนวน 25.4 ล้านบาท และจากการจ่ายเงินปันผลระหว่างปี จำนวนรวมทั้งสิ้น 11.6 ล้านบาท

#### สภาพคล่อง

ผลประกอบการประจำปี 2557 บริษัทมีขาดทุนสุทธิจากการดำเนินงาน จำนวน 23.6 ล้านบาท มีเงินสดและรายการเทียบเท่าเงินสด จำนวน 72 ล้านบาท สภาพคล่องในปี 2557 อัตราส่วนเงินทุนหมุนเวียน (Current Ratio) 0.76 (2556 : 1.35) อัตราส่วนสินทรัพย์คล่องตัว (Quick Ratio) 0.65 (2556 : 1.09) อัตราส่วนหนี้สินต่อส่วนของผู้ถือหุ้น 0.51 (2556 : 0.42) จะเห็นว่าบริษัทมีความมั่นคง มีสภาพคล่องทางการเงินสูง และยังมีสภาพคล่องคงเหลืออีกมาก ในการที่จะก่อหนี้เพิ่ม หากมีความจำเป็นต้องใช้เงินทุนเพิ่ม

