

ส่วนที่ 3

ฐานะการเงินและผลการดำเนินงาน

13. ข้อมูลทางการเงินที่สำคัญ

		หน่วย : พันบาท		
ข้อมูลทางการเงิน		2558	2557	2556
รายได้รวม		501,513	519,255	618,349
ค่าใช้จ่ายรวม		526,731	542,813	601,893
กำไร (ขาดทุน) สุทธิ		(25,218)	(23,558)	16,456
สินทรัพย์รวม		725,051	763,812	770,574
หนี้สินรวม		245,425	259,137	228,858
ส่วนของผู้ถือหุ้น		479,626	504,675	541,716
อัตราส่วนทางการเงิน		2558	2557	2556
<u>อัตราส่วนวิเคราะห์ความคล่องตัว</u>				
อัตราส่วนเงินทุนหมุนเวียน	เท่า	0.50	0.76	1.35
อัตราส่วนสินทรัพย์คล่องตัว	เท่า	0.39	0.65	1.09
<u>อัตราส่วนวิเคราะห์ความสามารถในการบริหารเงินทุน</u>				
อัตราส่วนการหมุนเวียนลูกหนี้การค้า	ครั้ง	5.93	5.34	6.46
ระยะเวลาเก็บหนี้เฉลี่ย	วัน	61	67	56
อัตราส่วนการหมุนเวียนสินค้าคงเหลือ	ครั้ง	38.40	40.05	60.95
ระยะเวลาขายสินค้าเฉลี่ย	วัน	9	9	6
อัตราส่วนการหมุนเวียนเจ้าหนี้การค้า	ครั้ง	11.01	8.78	9.09
ระยะเวลารับหนี้เฉลี่ย	วัน	33	41	40
<u>อัตราส่วนวิเคราะห์ความสามารถในการหากำไร</u>				
อัตรากำไรขั้นต้น	%	10.84	9.98	18.01
อัตรากำไร(ขาดทุน)จากการดำเนินงาน	%	(6.36)	(6.91)	4.75
อัตรากำไร(ขาดทุน)สุทธิ	%	(5.03)	(4.53)	2.66
อัตราผลตอบแทนผู้ถือหุ้น	%	(5.26)	(4.67)	3.01
<u>อัตราส่วนวิเคราะห์ความสามารถในการดำเนินงาน</u>				
อัตราผลตอบแทนจากสินทรัพย์รวม	%	(3.39)	(3.07)	2.02
อัตราผลตอบแทนจากสินทรัพย์ถาวร	%	(5.01)	(4.78)	3.24
อัตราส่วนการหมุนเวียนของสินทรัพย์รวม	ครั้ง	0.67	0.68	0.76
<u>อัตราส่วนวิเคราะห์นโยบายทางการเงิน</u>				
อัตราส่วนหนี้สินต่อส่วนของผู้ถือหุ้น	เท่า	0.51	0.51	0.42
อัตราส่วนความสามารถชำระดอกเบี้ย	เท่า	(3.79)	(3.92)	3.01
อัตราส่วนการจ่ายเงินปันผล	%	-	-	118.56



งบแสดงฐานะการเงิน

ณ วันที่ 31 ธันวาคม

หน่วย : พันบาท

	2558		2557		2556	
	บาท	ร้อยละ	บาท	ร้อยละ	บาท	ร้อยละ
สินทรัพย์						
สินทรัพย์หมุนเวียน						
เงินสดและรายการเทียบเท่าเงินสด	14,267	1.97	72,078	9.44	64,774	8.41
เงินลงทุนชั่วคราว						
หลักทรัพย์ในความต้องการของตลาดเพื่อค้า	734	0.10	851	0.11	630	0.08
เงินฝากประจำธนาคาร	342	0.05	1,612	0.21	18,060	2.34
รวมเงินลงทุนชั่วคราว	1,076	0.15	2,463	0.32	18,690	2.42
ลูกหนี้การค้าและลูกหนี้อื่น	68,406	9.43	79,443	10.40	88,997	11.55
เงินให้กู้ยืมระยะสั้นแก่กิจการที่เกี่ยวข้องกัน	2,570	0.36	2,571	0.34	4,208	0.55
สินค้าคงเหลือ	25,827	3.56	25,685	3.36	36,501	4.74
สินทรัพย์หมุนเวียนอื่น	5,882	0.81	3,300	0.43	4,941	0.64
รวมสินทรัพย์หมุนเวียน	118,028	16.28	185,540	24.29	218,111	28.31
สินทรัพย์ไม่หมุนเวียน						
เงินฝากประจำธนาคาร	23,341	3.22	22,279	2.92	21,748	2.82
อสังหาริมทรัพย์เพื่อการลงทุน	220,099	30.36	229,600	30.06	240,352	31.19
ที่ดิน อาคารและอุปกรณ์	290,274	40.03	262,581	34.38	248,504	32.25
สินทรัพย์ไม่มีตัวตน	1,638	0.23	2,411	0.31	3,208	0.42
สินทรัพย์ภายใต้การควบคุม	27,005	3.72	19,321	2.53	11,710	1.51
สินทรัพย์ไม่หมุนเวียนอื่น						
ภาษีมูลค่าเพิ่มรอขอคืน	50	-	72	0.01	159	0.02
ภาษีถูกหัก ณ ที่จ่าย	44,284	6.11	33,926	4.44	25,263	3.28
เงินมัดจำเครื่องจักรและอุปกรณ์	-	-	7,104	0.93	-	-
อื่นๆ	332	0.05	978	0.13	1,519	0.20
รวมสินทรัพย์ไม่หมุนเวียนอื่น	44,666	6.16	42,080	5.51	26,941	3.50
รวมสินทรัพย์ไม่หมุนเวียน	607,023	83.72	578,272	75.71	552,463	71.69
รวมสินทรัพย์	725,051	100.00	763,812	100.00	770,574	100.00
หนี้สินและส่วนของผู้ถือหุ้น						
หนี้สินหมุนเวียน						
เงินเบิกเกินบัญชีและเงินกู้ยืมระยะสั้น	177,476	24.48	145,000	18.98	32,164	4.18
เจ้าหนี้การค้าและเจ้าหนี้อื่น	38,469	5.30	41,651	5.46	62,092	8.06
เจ้าหนี้ทรัพย์สิน	1,894	0.26	120	0.02	9,623	1.25
ดอกเบี้ยค้างจ่าย	147	0.02	24	-	81	0.01
ส่วนของหนี้สินระยะยาวที่ถึงกำหนดชำระภายใน 1 ปี						
เงินกู้ยืมระยะยาว	13,200	1.82	50,040	6.55	53,016	6.88
หนี้สินตามสัญญาชำระระยะยาว	155	0.02	674	0.09	1,704	0.22

งบแสดงฐานะการเงิน

ณ วันที่ 31 ธันวาคม

หน่วย : พันบาท

	2558		2557		2556	
	บาท	ร้อยละ	บาท	ร้อยละ	บาท	ร้อยละ
หนี้สินหมุนเวียนอื่น						
ภาษีหัก ณ ที่จ่ายค้างจ่าย	1,116	0.15	1,172	0.15	958	0.12
ภาษีมูลค่าเพิ่มรอนำส่ง	1,348	0.19	2,034	0.27	155	0.02
อื่น ๆ	2,152	0.30	1,848	0.24	1,958	0.26
รวมหนี้สินหมุนเวียนอื่น	4,616	0.64	5,054	0.66	3,071	0.40
รวมหนี้สินหมุนเวียน	235,957	32.54	242,563	31.76	161,751	21.00
หนี้สินไม่หมุนเวียน						
เงินกู้ยืมระยะยาว	2,700	0.37	11,400	1.49	63,624	8.26
หนี้สินตามสัญญาเช่าระยะยาว	511	0.07	21	-	695	0.09
สำรองผลประโยชน์ระยะยาวของพนักงาน	5,325	0.74	5,153	0.68	2,788	0.35
หนี้สินไม่หมุนเวียน	932	0.13	-	-	-	-
รวมหนี้สินไม่หมุนเวียน	9,468	1.31	16,574	2.17	67,107	8.70
รวมหนี้สิน	245,425	33.85	259,137	33.93	228,858	29.70
ส่วนของผู้ถือหุ้น						
ทุนเรือนหุ้น						
ทุนจดทะเบียน						
หุ้นสามัญ 232,005,000 หุ้น มูลค่าหุ้นละ 1 บาท	232,005		232,005		232,005	
ทุนที่ออกจำหน่ายและเรียกชำระแล้ว						
หุ้นสามัญ 232,005,000 หุ้น มูลค่าหุ้นละ 1 บาท	232,005	32.00	232,005	30.37	232,005	30.11
ส่วนเกินมูลค่าหุ้น						
ส่วนเกินมูลค่าหุ้นสามัญ	70,123	9.67	70,123	9.18	70,123	9.10
เงินรับล่วงหน้าค่าหุ้น						
กำไรสะสม						
จัดสรรแล้ว - สำรองตามกฎหมาย	32,093	4.43	32,093	4.20	32,093	4.16
ยังไม่ได้จัดสรร	145,405	20.05	170,454	22.32	207,495	26.93
รวมส่วนของบริษัทใหญ่	479,626	66.15	504,675	66.07	541,716	70.30
ส่วนได้เสียที่ไม่มีอำนาจควบคุม	-	-	-	-	-	-
รวมส่วนของผู้ถือหุ้น	479,626	66.15	504,675	66.07	541,716	70.30
รวมหนี้สินและส่วนของผู้ถือหุ้น	725,051	100.00	763,812	100.00	770,574	100.00

งบกำไรขาดทุนเบ็ดเสร็จ

ณ วันที่ 31 ธันวาคม

หน่วย : พันบาท

	2558		2557		2556	
	บาท	ร้อยละ	บาท	ร้อยละ	บาท	ร้อยละ
รายได้						
รายได้จากการขายและรับจ้าง	438,498	87.44	449,624	86.59	541,027	87.49
รายได้ค่าเช่าอสังหาริมทรัพย์เพื่อการลงทุน	56,384	11.24	56,384	10.86	56,384	9.12
รายได้จากการขายเศษวัสดุคืบ	1,849	0.37	7,719	1.49	9,131	1.48
รายได้อื่น	4,782	0.95	5,528	1.06	11,807	1.91
รวมรายได้	501,513	100.00	519,255	100.00	618,349	100.00
ค่าใช้จ่าย						
ต้นทุนขายและรับจ้าง	441,221	87.98	455,532	87.73	489,821	79.22
ค่าใช้จ่ายในการขาย	7,191	1.44	9,710	1.87	10,216	1.65
ค่าใช้จ่ายในการบริการ	77,937	15.54	75,718	14.58	90,141	14.58
หนี้สงสัยจะสูญ	-	-	1,650	0.32	245	0.04
ขาดทุนจากอัตราแลกเปลี่ยนเงินตราต่างประเทศ	105	0.02	-	-	-	-
ขาดทุนจากหลักทรัพย์เพื่อค้า	116	0.02	-	-	673	0.11
ขาดทุนจากการจำหน่ายทรัพย์สิน	199	0.04	-	-	-	-
ค่าตอบแทนกรรมการ	805	0.16	1,108	0.21	1,561	0.25
รวมค่าใช้จ่าย	527,574	105.20	543,718	104.71	592,657	95.85
กำไร (ขาดทุน) ก่อนต้นทุนทางการเงินและภาษีเงินได้	(26,061)	(5.20)	(24,463)	(4.71)	25,692	4.15
ต้นทุนทางการเงิน	6,882	1.37	6,234	1.20	8,524	1.38
กำไร (ขาดทุน) ก่อนภาษีเงินได้	(32,943)	(6.57)	(30,697)	(5.91)	17,168	2.77
ค่าใช้จ่าย(รายได้)ภาษีเงินได้	(7,726)	(1.54)	(7,139)	(1.37)	712	0.11
กำไร (ขาดทุน) สำหรับปี	(25,217)	(5.03)	(23,558)	(4.54)	16,456	2.66
กำไร (ขาดทุน) เบ็ดเสร็จอื่นสำหรับปี	169	0.30	(1,883)	(0.36)	-	-
กำไร (ขาดทุน) เบ็ดเสร็จรวมสำหรับปี	(25,048)	(5.00)	(25,441)	(4.90)	16,456	2.66
การแบ่งปันกำไร (ขาดทุน)						
ส่วนที่เป็นของบริษัทใหญ่	(25,217)	(5.03)	(23,558)	(4.54)	16,456	2.66
ส่วนที่เป็นของส่วนได้เสียที่ไม่มีอำนาจควบคุม	-	-	-	-	-	-
	(25,217)	(5.03)	(23,558)	(4.54)	16,456	2.66
การแบ่งปันกำไร (ขาดทุน) เบ็ดเสร็จรวม						
ส่วนที่เป็นของบริษัทใหญ่	(25,048)	(5.00)	(25,441)	(4.90)	16,456	2.66
ส่วนที่เป็นของส่วนได้เสียที่ไม่มีอำนาจควบคุม	-	-	-	-	-	-
	(25,048)	(5.00)	(25,441)	(4.90)	16,456	2.66
กำไร (ขาดทุน) ต่อหุ้นส่วนที่เป็นของบริษัทใหญ่						
กำไร (ขาดทุน) ต่อหุ้นขั้นพื้นฐาน (บาท)	(0.109)		(0.102)		0.071	
จำนวนหุ้นสามัญที่ใช้คำนวณกำไรต่อหุ้น (พันหุ้น)	232,005		232,005		232,005	

งบกระแสเงินสด
สำหรับปีสิ้นสุดวันที่ วันที่ 31 ธันวาคม

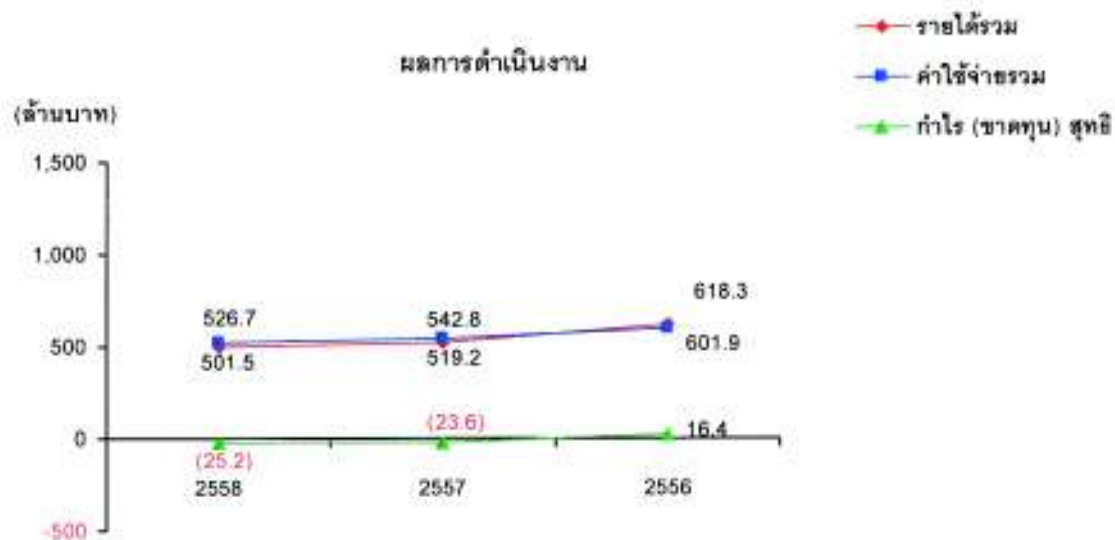
หน่วย : ล้านบาท

	2558	2557	2556
กระแสเงินสดจากกิจกรรมดำเนินงาน			
กำไร (ขาดทุน) ก่อนภาษีเงินได้	(32,943)	(30,697)	17,168
ปรับกระทบกำไร (ขาดทุน) ก่อนภาษีเงินได้เป็นเงินสดรับ (จ่าย) จากงบดำเนินงาน			
ค่าเสื่อมราคา-อสังหาริมทรัพย์เพื่อการลงทุน	10,945	10,957	10,971
ค่าเสื่อมราคา-อาคารและอุปกรณ์	38,200	32,817	34,643
สินทรัพย์ที่ไม่มีตัวตนค้ำชำน้อย	773	797	921
ดอกเบี้ยจ่าย	6,776	6,154	8,396
หนี้สงสัยจะสูญเพิ่มขึ้น-ลูกหนี้อื่น	-	-	96
หนี้สงสัยจะสูญเพิ่มขึ้น-เงินให้กู้ยืมระยะสั้นแก่กิจการที่เกี่ยวข้องกัน	-	1,649	149
(กำไร) ขาดทุนที่ยังไม่เกิดขึ้นของหลักทรัพย์เพื่อค้า	116	(220)	673
ค่าเผื่อการลดมูลค่าสินค้าเพิ่มขึ้น(ลดลง)	2,928	(3,670)	1,281
กำไรจากการจำหน่ายอสังหาริมทรัพย์เพื่อการลงทุน	-	-	(11)
กำไรจากการจำหน่ายที่ดิน อาคารและอุปกรณ์	199	(1,820)	(1,892)
ขาดทุนจากการเลิกใช้สินทรัพย์ถาวร	583	708	3
ขาดทุนจากการเลิกใช้สินทรัพย์ที่ไม่มีตัวตน	-	-	31
ภาษีเงินได้ถูกหัก ณ ที่จ่ายค้ำชำน้อย	102	-	-
(กำไร)ขาดทุนที่ยังไม่เกิดขึ้นจากอัตราแลกเปลี่ยน	24	(59)	141
รายได้ลดลงตามบัญชีจากการซื้อหุ้นในบริษัทย่อยจากผู้ถือหุ้นเดิม	-	-	(3,089)
เงินปันผลรับ	(20)	(26)	(28)
ค่าใช้จ่ายผลประโยชน์ระยะยาวของพนักงาน	674	400	316
กำไรจากการดำเนินงานก่อนการเปลี่ยนแปลงของสินทรัพย์และหนี้สินดำเนินงาน	28,357	16,990	69,769
การเปลี่ยนแปลงในส่วนประกอบของสินทรัพย์ดำเนินงาน (เพิ่มขึ้น) ลดลง			
ลูกหนี้การค้าและลูกหนี้อื่น	11,041	9,554	(10,544)
สินค้าคงเหลือ	(6,924)	14,486	49,524
สินทรัพย์หมุนเวียนอื่น	(2,582)	1,640	13,516
สินทรัพย์ไม่หมุนเวียนอื่น	667	628	(1,134)
การเปลี่ยนแปลงในส่วนประกอบของหนี้สินดำเนินงานเพิ่มขึ้น (ลดลง)			
เจ้าหนี้การค้าและเจ้าหนี้อื่น	(3,210)	(20,383)	18,618
หนี้สินหมุนเวียนอื่น	(437)	1,982	(9,922)
หนี้สินไม่หมุนเวียนอื่น	932	-	-
จ่ายผลประโยชน์พนักงาน	(291)	(388)	(1,567)
เงินสดรับจากการดำเนินงาน	27,553	24,509	128,260
จ่ายดอกเบี้ย	(6,654)	(6,211)	(8,426)
จ่ายภาษีเงินได้	(10,460)	(8,663)	(9,456)
เงินสดสุทธิได้มาจากการดำเนินงาน	10,439	9,635	110,378



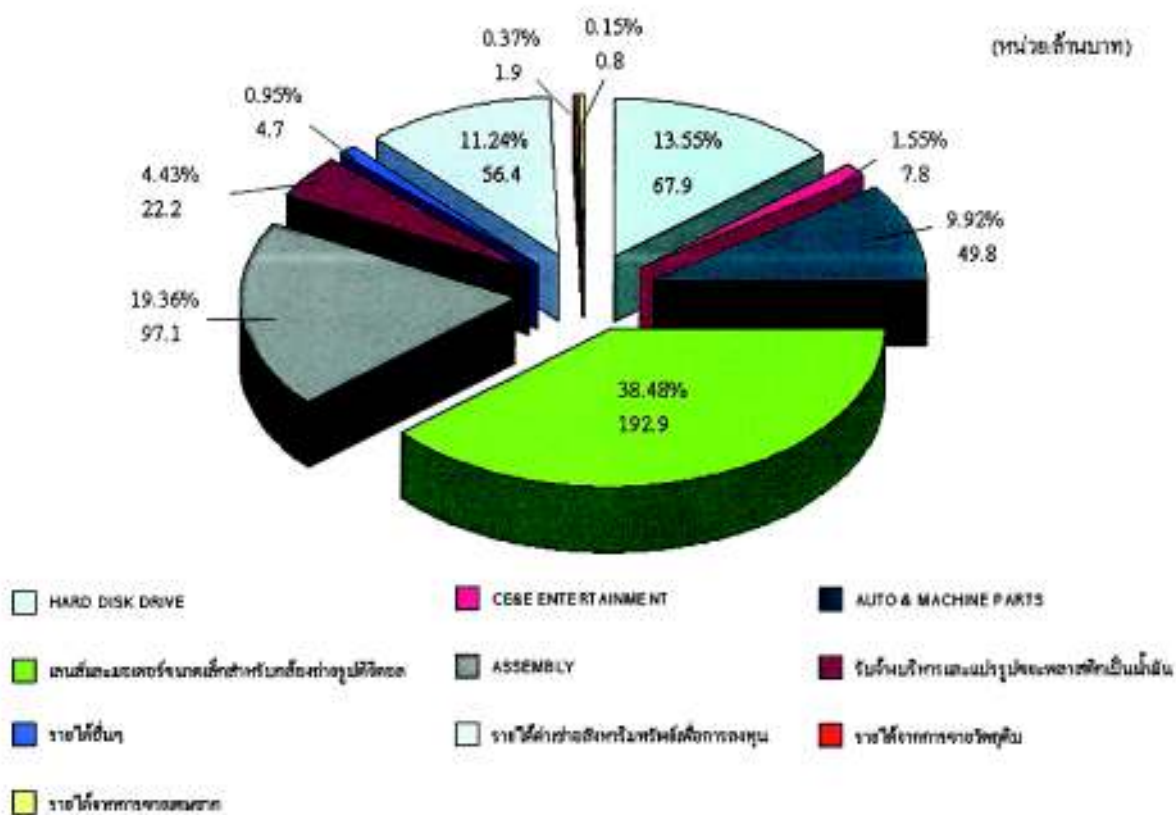
	2558	2557	2556
กระแสเงินสดจากกิจกรรมลงทุน			
เงินให้กู้ยืมระยะสั้นแก่บริษัทย่อย(เพิ่มขึ้น)ลดลง	-	(12)	(4,357)
ซื้อหุ้นบริษัทย่อยจากผู้ถือหุ้นเดิม	-	-	(750)
เงินฝากประจำธนาคารลดลง - เงินลงทุนชั่วคราว	1,270	16,447	-
เงินฝากประจำธนาคาร (เพิ่มขึ้น) ลดลง - เงินลงทุนระยะยาว	(1,062)	(531)	3,175
ซื้ออสังหาริมทรัพย์เพื่อการลงทุน	-	(205)	-
ซื้อเครื่องจักรและอุปกรณ์	(55,615)	(47,747)	(27,744)
ซื้อสินทรัพย์ไม่มีตัวตน	-	-	(23)
เงินมัดจำเครื่องจักรและอุปกรณ์	-	(7,104)	-
เงินสดรับจากการจำหน่ายอสังหาริมทรัพย์เพื่อการลงทุน	-	-	726
เงินสดรับจากการจำหน่ายที่ดิน อาคาร และอุปกรณ์	1,050	2,085	24,000
เงินปันผลรับ	20	26	28
เงินสดสุทธิใช้ไปในกิจกรรมลงทุน	(54,337)	(37,041)	(4,945)
กระแสเงินสดจากกิจกรรมจัดหาเงิน			
เงินเบิกเกินบัญชีและเงินกู้ยืมระยะสั้นจากสถาบันการเงินเพิ่มขึ้น (ลดลง)	32,476	112,836	(60,097)
เงินกู้ยืมระยะยาวจากสถาบันการเงินเพิ่มขึ้น	5,400	-	-
จ่ายชำระหนี้เงินกู้ยืมระยะยาวจากสถาบันการเงิน	(50,940)	(55,200)	(27,996)
จ่ายชำระเจ้าหนี้การค้า	(120)	(9,623)	(1,531)
จ่ายชำระหนี้สินค้างจ่ายชำระการเงิน	(729)	(1,703)	(1,817)
จ่ายเงินปันผล	-	(11,600)	(23,200)
เงินสดสุทธิได้มาจากกิจกรรมจัดหาเงิน	(13,913)	34,710	(114,641)
เงินสดและรายการเทียบเท่าเงินสดเพิ่มขึ้น (ลดลง) สุทธิ	(57,811)	7,304	(9,208)
เงินสดและรายการเทียบเท่าเงินสด ณ วันที่ 1 มกราคม	72,078	64,774	73,982
เงินสดและรายการเทียบเท่าเงินสด ณ วันที่ 31 ธันวาคม	14,267	72,078	64,774
รายการที่มีใช้เงินสดประกอบด้วย			
เงินฝากประจำธนาคาร เงินลงทุนชั่วคราวเพิ่มขึ้นจากการรับโอนเงินลงทุนระยะยาว	-	-	18,060
อสังหาริมทรัพย์เพื่อการลงทุนเพิ่มขึ้นจากการโอนที่ดิน อาคารและอุปกรณ์	-	-	21,818
อสังหาริมทรัพย์เพื่อการลงทุนเพิ่มขึ้นจากเจ้าหนี้การค้า	1,445	-	-
อุปกรณ์เพิ่มขึ้นจากเจ้าหนี้การค้า	449	120	9,682
อุปกรณ์เพิ่มขึ้นจากสัญญาเช่าระยะยาว	700	-	-
สินทรัพย์ระหว่างก่อสร้างเพิ่มขึ้นจากการรับโอนงานบริหารระหว่างดำเนินงาน	3,855	-	-
เครื่องจักรเพิ่มขึ้นจากการรับโอนเงินมัดจำ	7,104	-	-
ทุนหุ้นสามัญลดลงเนื่องจากตัดจำหน่ายหุ้นทุนซื้อคืน	-	-	25,777
กำไรสะสมลดลงเนื่องจากตัดจำหน่ายหุ้นทุนซื้อคืน	-	-	103,109
กำไรสะสมเพิ่มขึ้นเนื่องจากตัดจำหน่ายหุ้นทุนซื้อคืน	-	-	128,887
ผลกระทบจากการปรับปรุงประมาณการผลประโยชน์ของพนักงาน			
- สิทธิประโยชน์เงินได้รอการตัดบัญชีเพิ่มขึ้น	(42)	471	-
- สรรพประโยชน์ระยะยาวของพนักงานเพิ่มขึ้น	211	(2,354)	-
- กำไรสะสมลดลง	(169)	1,883	-

14. การวิเคราะห์และคำอธิบายของฝ่ายจัดการ



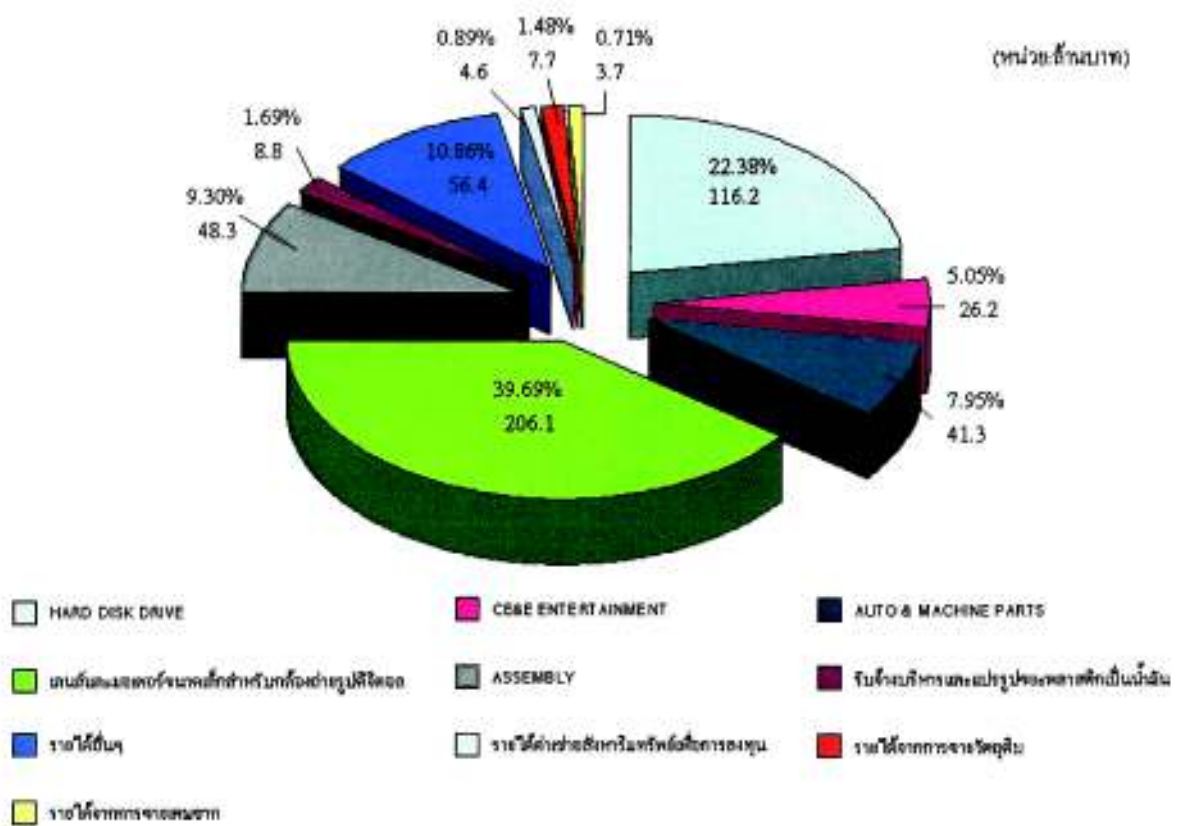
โครงสร้างรายได้ปี 2558

(หน่วย: ล้านบาท)



โครงสร้างรายได้ปี 2557

(หน่วย: ล้านบาท)



ภาพรวมผลการดำเนินงาน

รายได้จากการขายและรับจ้าง รายได้จากค่าเช่าอสังหาริมทรัพย์เพื่อการลงทุนและรายได้จากบริษัทย่อยประจำปี 2558 รวมทั้งสิ้น 501.5 ล้านบาท ลดลงจากปีก่อน 17.7 ล้านบาท หรือลดลง 3.4% บริษัทมีขาดทุนสุทธิ 25.2 ล้านบาท ขาดทุนเพิ่มขึ้นจากงวดเดียวกันของปีก่อน 1.6 ล้านบาท หรือเพิ่มขึ้น 7% อันผลต่างของรายได้และผลการประกอบการเนื่องมาจากภาวะเศรษฐกิจโลก มีผลทำให้ทั้งปริมาณการผลิตและปริมาณการขายลดลงเป็นอย่างมาก

รายได้โดยรวมน้อยกว่าประมาณการของฝ่ายจัดการค่อนข้างมาก โดยเฉพาะรายได้จากกลุ่มธุรกิจ Hard Disk Drive ลดลงจากปีก่อน 48.3 ล้านบาท หรือลดลง 41.6% สาเหตุหลักเกิดจากกระแสการเปลี่ยนแปลงรสนิยมของผู้บริโภคที่นิยมใช้แท็บเล็ตและสมาร์ทโฟนมากขึ้นซึ่งกระทบการฟื้นตัวของสินค้าส่งออกกลุ่มอิเล็กทรอนิกส์ การส่งออกสินค้าไปยังคู่ค้าที่สำคัญ เช่น สหรัฐอเมริกา ยุโรป และจีน ซึ่งคาดว่าจะฟื้นตัวกลับมาได้เร็วขึ้นไม่เป็นไปตามที่คาด การเคลื่อนไหวของค่าเงินบาทผันผวนตลอดทั้งปี และสถานการณ์ดัชนีชี้วัดเศรษฐกิจของเมืองไทยตลอดปี 2558 กดดันให้การใช้จ่ายภาครัฐเป็นไปอย่างล่าช้ากว่าช่วงเดียวกันของปีก่อน

ปัจจัยที่มีผลกระทบต่อผลการดำเนินงานในอนาคต

บริษัทดำเนินธุรกิจการผลิตชิ้นส่วนอิเล็กทรอนิกส์ โดยการรับจ้างผลิตและประกอบชิ้นส่วนตามคำสั่งซื้อของลูกค้า และผลิตสินค้าของตนเองเพื่อลูกค้า สินค้าที่ผลิตส่วนใหญ่จะผลิตเพื่อส่งมอบให้กับกลุ่มลูกค้าที่เป็นผู้ผลิระดับที่ 1 (First Tier) ที่มีศักยภาพและมีมูลค่าการสั่งซื้อสูง มีความมั่นคงทางการเงินที่ได้มาตั้งฐานการผลิตในประเทศไทยและมีการลงทุนเพิ่มอย่างต่อเนื่อง ดังนั้น ผลการดำเนินงานของกิจการจึงขึ้นอยู่กับความสามารถในการรักษาฐานลูกค้าเดิมและการแสวงหาลูกค้ารายใหม่ๆ ซึ่งการเปลี่ยนแปลงของอัตราการเติบโตทางเศรษฐกิจของโลกและยอดขายสินค้าของลูกค้าจึงมีผลต่ออุปสงค์ในสินค้าและบริการของบริษัท

ผลการดำเนินงานประจำปี 2558

รายได้

รายได้รวมของบริษัทและบริษัทย่อยประจำปี 2558 จำนวน 501.5 ล้านบาท ลดลงจากงวดบัญชีเดียวกันของปีก่อน 17.7 ล้านบาท หรือลดลง 3.4% ประกอบด้วย:

1. รายได้จากการขาย การรับจ้าง และค่าเช่าอสังหาริมทรัพย์เพื่อการลงทุน จำนวน 494.9 ล้านบาท ลดลงจากปีก่อน 11.1 ล้านบาท หรือลดลง 2.2% ประกอบด้วยรายได้จากการขายกลุ่มสินค้า Consumer Electronic & Entertainment (CE & E) จำนวน 7.8 ล้านบาท ลดลงจากปีก่อน 18.4 ล้านบาท หรือลดลง 70.2% รายได้จากการขายของกลุ่มสินค้า Auto & Machine Parts จำนวน 46.5 ล้านบาท เพิ่มขึ้นจากปีก่อน 5.1 ล้านบาท หรือเพิ่มขึ้น 12.3% รายได้จากการขายของกลุ่มธุรกิจ Hard Disk Drive (HDD) จำนวน 67.9 ล้านบาท ลดลงจากปีก่อน 48.3 ล้านบาท หรือลดลง 41.6% รายได้จากการผลิตสินค้า 192.9 ล้านบาท

ลดลงจากปีก่อน 13.2 ล้านบาท หรือลดลง 6.4% รายได้จากค่าเช่าและขายวัตถุดิบ 60.5 ล้านบาท เพิ่มขึ้นจากปีก่อน 1.3 ล้านบาท หรือเพิ่มขึ้น 2.2% รายได้จากการประกอบหน้าจอโทรศัพท์สมาร์ทโฟน 97.1 ล้านบาท เพิ่มขึ้นจากปีก่อน 48.8 ล้านบาท หรือเพิ่มขึ้น 101% และรายได้จากการขายของบริษัทย่อยในจวบลำปาง 22.2 ล้านบาท เพิ่มขึ้นจากปีก่อน 13.6 ล้านบาท หรือเพิ่มขึ้น 158.1%

2. รายได้อื่น ซึ่งส่วนใหญ่เกิดจากการขายเศษวัตถุดิบที่เกิดจากขบวนการผลิต ได้แก่ ทองเหลือง สแตนเลส และอื่นๆ จำนวน 6.6 ล้านบาท ลดลงจากปีก่อน 6.6 ล้านบาท หรือลดลง 50% สาเหตุหลักเกิดจากปริมาณการผลิตสินค้าของกลุ่มสินค้า HDD และ NON HDD ลดลงจากปีก่อน 17 ล้านชิ้น หรือลดลง 27.3% ทำให้รายได้จากการขายเศษวัตถุดิบลดลง

ต้นทุนขาย

ต้นทุนขายปี 2558 และปี 2557 จำนวนเงิน 441.2 ล้านบาท และ 455.5 ล้านบาท หรืออัตรา 89.1% และ 90% ตามลำดับ เมื่อเปรียบเทียบกับรายได้จากการขาย การรับจ้าง และรายได้ค่าเช่า ต้นทุนขายปี 2558 ลดลงจากปีก่อน 0.9% สาเหตุหลักเกิดจากเงินเดือนและค่าจ้างแรงงานการผลิตที่ลดลงจากปีก่อน เนื่องจากการลดลงของปริมาณการผลิตโดยรวม 17 ล้านชิ้น หรือเท่ากับ 27.3% และจากการควบคุมค่าใช้จ่ายการผลิตและต้นทุนวัตถุดิบได้ดีขึ้น

ค่าใช้จ่ายในการขายและบริหาร

ค่าใช้จ่ายในการขายและบริหารปี 2558 และปี 2557 จำนวนเงิน 86.4 ล้านบาท และ 88.2 ล้านบาท ตามลำดับ ค่าใช้จ่ายลดลงจากปีก่อน 1.8 ล้านบาท หรือลดลง 2% ค่าใช้จ่ายที่ลดลงส่วนใหญ่จะเป็นค่าใช้จ่ายของฝ่ายขาย แต่ยังคงรักษาระดับอัตราร้อยละเท่ากับปีก่อน 17.4% เมื่อเทียบกับรายได้จากการขาย การรับจ้าง รายได้จากค่าเช่า และได้รวมค่าใช้จ่ายของบริษัทย่อยไว้ด้วยแล้ว

อัตรากำไรขั้นต้น

อัตรากำไรขั้นต้นปี 2558 เท่ากับ 10.8% เพิ่มขึ้นจากปีก่อน 10% สาเหตุหลักเกิดจากประสิทธิภาพในการบริหารจัดการ การควบคุมค่าใช้จ่ายในการผลิตและต้นทุนวัตถุดิบได้ดี ค่าใช้จ่ายในการผลิตและต้นทุนการผลิตต่อหน่วยลดลง ทำให้อัตรากำไรขั้นต้นเพิ่มขึ้น

ขาดทุนสุทธิ

ขาดทุนสุทธิหลังภาษีเงินได้ประจำปี 2558 จำนวน 25.2 ล้านบาท เปรียบเทียบกับขาดทุนของปีก่อน 23.6 ล้านบาท ขาดทุนเพิ่มขึ้นจากปีก่อน 1.6 ล้านบาท หรือเพิ่มขึ้น 7%

ฐานะทางการเงิน

สินทรัพย์

ณ วันที่ 31 ธันวาคม 2558 บริษัทมีสินทรัพย์จำนวนรวมทั้งสิ้น 725.0 ล้านบาท ลดลงจากปีก่อน 38.8 ล้านบาท โดยมีสินทรัพย์หมุนเวียนลดลง 67.5 ล้านบาท สินทรัพย์ไม่หมุนเวียนเพิ่มขึ้นรวม 28.7 ล้านบาท ประกอบด้วยเงินฝากประจำธนาคารเพิ่มขึ้น 1.0 ล้านบาท อสังหาริมทรัพย์เพื่อการลงทุนสุทธิลงหักค่าเสื่อมราคาลดลง 9.5 ล้านบาท สินทรัพย์ถาวรสุทธิลงหักค่าเสื่อมราคาเพิ่มขึ้น 27.7 ล้านบาท สินทรัพย์ไม่มีตัวตนลดลง 0.8 ล้านบาท ภาษีเงินได้รอการตัดบัญชีเพิ่มขึ้น 7.7 ล้านบาท และสินทรัพย์ไม่หมุนเวียนอื่นเพิ่มขึ้น 2.6 ล้านบาท

หนี้สิน

ณ วันที่ 31 ธันวาคม 2558 บริษัทมีหนี้สินจำนวนรวมทั้งสิ้น 245.4 ล้านบาท ลดลงจากปีก่อน 13.7 ล้านบาท เป็นการลดลงของรายการหนี้สินหมุนเวียนจำนวนรวมทั้งสิ้น 6.6 ล้านบาท รายการหลักจะเป็นเงินเบิกเกินบัญชีและเงินกู้ยืมระยะสั้นเพิ่มขึ้น 32.5 ล้านบาท เงินกู้ยืมระยะยาวที่ถึงกำหนดชำระภายในหนึ่งปีลดลง 36.8 ล้านบาท การลดลงของเจ้าหนี้การค้าและเจ้าหนี้อสังหาริมทรัพย์จำนวน 1.4 ล้านบาท การลดลงของหนี้สินหมุนเวียนอื่นจำนวนรวมทั้งสิ้น 0.9 ล้านบาท การลดลงของรายการหนี้สินไม่หมุนเวียนจำนวนรวมทั้งสิ้น 7.1 ล้านบาท ซึ่งรายการหลักจะเป็นเงินกู้ยืมระยะยาวจากสถาบันการเงินและหนี้สินตามสัญญาชำระระยะยาว และสำรองผลประโยชน์ระยะยาวของพนักงาน

ส่วนของผู้ถือหุ้น

ณ วันที่ 31 ธันวาคม 2558 บริษัทมีส่วนของผู้ถือหุ้น จำนวน 479.6 ล้านบาท ลดลงจากปีก่อน 25.1 ล้านบาท เนื่องจากขาดทุนประจำปี 2558 จำนวน 25.1 ล้านบาท ในปีการเงินนี้บริษัทงดการจ่ายเงินปันผลเนื่องจากผลประกอบการขาดทุน

สภาพคล่อง

ผลประกอบการประจำปี 2558 บริษัทมีผลขาดทุนสุทธิจากการดำเนินงาน จำนวน 25.1 ล้านบาท มีเงินสดและรายการเทียบเท่าเงินสด จำนวน 14.3 ล้านบาท สภาพคล่องปี 2558 อัตราส่วนเงินทุนหมุนเวียน 0.50 (2557 : 0.76) อัตราส่วนสินทรัพย์คล่องตัว 0.39 (2557 : 0.65) อัตราส่วนหนี้สินต่อส่วนของผู้ถือหุ้น 0.51 (2557 : 0.51) บริษัทมีสภาพคล่องทางการเงินลดลง