

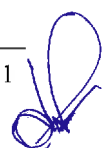
ส่วนที่ 3

ฐานะการเงินและผลการดำเนินงาน

13. ข้อมูลทางการเงินที่สำคัญ

หน่วย : พันบาท

ข้อมูลทางการเงิน		2559	2558	2557
รายได้รวม		422,605	501,513	519,255
ค่าใช้จ่ายรวม		439,819	526,731	542,813
กำไร (ขาดทุน) สุทธิ		(17,214)	(25,218)	(23,558)
สินทรัพย์รวม		688,693	725,051	763,812
หนี้สินรวม		226,607	245,425	259,137
ส่วนของผู้ถือหุ้น		462,086	479,626	504,675
อัตราส่วนทางการเงิน		2559	2558	2557
<u>อัตราส่วนวิเคราะห์ความคล่องตัว</u>				
อัตราส่วนเงินทุนหมุนเวียน	เท่า	0.72	0.50	0.76
อัตราส่วนสินทรัพย์คล่องตัว	เท่า	0.48	0.39	0.65
<u>อัตราส่วนวิเคราะห์ความสามารถในการบริหารเงินทุน</u>				
อัตราส่วนการหมุนเวียนลูกหนี้การค้า	ครั้ง	5.98	5.93	5.34
ระยะเวลาเก็บหนี้เฉลี่ย	วัน	60	61	67
อัตราส่วนการหมุนเวียนสินค้าคงเหลือ	ครั้ง	38.96	38.40	40.05
ระยะเวลาขายสินค้าเฉลี่ย	วัน	9	9	9
อัตราส่วนการหมุนเวียนเจ้าหนี้การค้า	ครั้ง	6.79	11.01	8.78
ระยะเวลารับหนี้เฉลี่ย	วัน	53	33	41
<u>อัตราส่วนวิเคราะห์ความสามารถในการทำกำไร</u>				
อัตรากำไรขั้นต้น	%	20.08	10.84	9.98
อัตรากำไร(ขาดทุน)จากการดำเนินงาน	%	(2.50)	(6.36)	(6.91)
อัตรากำไร(ขาดทุน)สุทธิ	%	(4.05)	(5.03)	(4.53)
อัตราผลตอบแทนผู้ถือหุ้น	%	(3.73)	(5.26)	(4.67)
<u>อัตราส่วนวิเคราะห์ความสามารถในการดำเนินงาน</u>				
อัตราผลตอบแทนจากสินทรัพย์รวม	%	(2.44)	(3.39)	(3.07)
อัตราผลตอบแทนจากสินทรัพย์ถาวร	%	(3.54)	(5.01)	(4.78)
อัตราส่วนการหมุนเวียนของสินทรัพย์รวม	ครั้ง	0.60	0.67	0.68
<u>อัตราส่วนวิเคราะห์นโยบายทางการเงิน</u>				
อัตราส่วนหนี้สินต่อส่วนของผู้ถือหุ้น	เท่า	0.49	0.51	0.51
อัตราส่วนความสามารถชำระดอกเบี้ย	เท่า	(1.13)	(3.79)	(3.92)
อัตราส่วนการจ่ายเงินปันผล	%	-	-	-



งบแสดงฐานะการเงิน

ณ วันที่ 31 ธันวาคม

หน่วย : พันบาท

	2559		2558		2557	
	บาท	ร้อยละ	บาท	ร้อยละ	บาท	ร้อยละ
สินทรัพย์						
สินทรัพย์หมุนเวียน						
เงินสดและรายการเทียบเท่าเงินสด	54,178	7.87	14,267	1.97	72,078	9.44
เงินลงทุนชั่วคราว						
หลักทรัพย์ในความต้องการของตลาดเพื่อค้า	-	-	734	0.10	851	0.11
เงินฝากประจำธนาคาร	532	0.08	342	0.05	1,612	0.21
รวมเงินลงทุนชั่วคราว	532	0.08	1,076	0.15	2,463	0.32
ลูกหนี้การค้าและลูกหนี้อื่น	52,620	7.64	68,406	9.43	79,443	10.40
เงินให้กู้ยืมระยะสั้นแก่กิจการที่เกี่ยวข้องกัน	-	-	2,570	0.36	2,571	0.34
สินค้าคงเหลือ	22,466	3.26	25,827	3.56	25,685	3.36
สินทรัพย์ไม่หมุนเวียนที่ถือไว้เพื่อขาย	27,873	4.04	-	-	-	-
สินทรัพย์หมุนเวียนอื่น	2,954	0.43	5,882	0.81	3,300	0.43
รวมสินทรัพย์หมุนเวียน	160,623	23.32	118,028	16.28	185,540	24.29
สินทรัพย์ไม่หมุนเวียน						
เงินฝากประจำธนาคาร	23,210	3.37	23,341	3.22	22,279	2.92
อสังหาริมทรัพย์เพื่อการลงทุน	209,489	30.42	220,099	30.36	229,600	30.06
ที่ดิน อาคารและอุปกรณ์	223,340	32.43	290,274	40.03	262,581	34.38
สินทรัพย์ไม่มีตัวตน	101	0.01	1,638	0.23	2,411	0.31
สินทรัพย์ภายใต้การควบคุม	22,968	3.34	27,005	3.72	19,321	2.53
สินทรัพย์ไม่หมุนเวียนอื่น						
ภาษีศุลกากรนำเข้ารอขอคืน	-	-	50	-	72	0.01
ภาษีถูกหัก ณ ที่จ่าย	48,923	7.10	44,284	6.11	33,926	4.44
เงินมัดจำเครื่องจักรและอุปกรณ์	-	-	-	-	7,104	0.93
อื่นๆ	39	0.01	332	0.05	978	0.13
รวมสินทรัพย์ไม่หมุนเวียนอื่น	48,962	7.11	44,666	6.16	42,080	5.51
รวมสินทรัพย์ไม่หมุนเวียน	528,070	76.68	607,023	83.72	578,272	75.71
รวมสินทรัพย์	688,693	100.00	725,051	100.00	763,812	100.00
หนี้สินและส่วนของผู้ถือหุ้น						
หนี้สินหมุนเวียน						
เงินเบิกเกินบัญชีและเงินกู้ยืมระยะสั้น	166,792	24.22	177,476	24.48	145,000	18.98
เจ้าหนี้การค้าและเจ้าหนี้อื่น	49,268	7.15	38,469	5.30	41,651	5.46
เจ้าหนี้ทรัพย์สิน	45	0.01	1,894	0.26	120	0.02
ดอกเบี้ยค้างจ่าย	160	0.02	147	0.02	24	-



งบแสดงฐานะการเงิน

ณ วันที่ 31 ธันวาคม

หน่วย : พันบาท

	2559		2558		2557	
	บาท	ร้อยละ	บาท	ร้อยละ	บาท	ร้อยละ
ส่วนของหนี้สินระยะยาวที่ถึงกำหนดชำระใน 1 ปี						
เงินกู้ยืมระยะยาว	1,800	0.26	13,200	1.82	50,040	6.55
หนี้สินตามสัญญาเช่าระยะยาว	137	0.02	155	0.02	674	0.09
หนี้สินหมุนเวียนอื่น						
ภาษีหัก ณ ที่จ่ายค้างจ่าย	840	0.12	1,116	0.15	1,172	0.15
ภาษีมูลค่าเพิ่มรอนำส่ง	1,091	0.16	1,348	0.19	2,034	0.27
อื่น ๆ	1,643	0.24	2,152	0.30	1,848	0.24
รวมหนี้สินหมุนเวียนอื่น	3,574	0.52	4,616	0.64	5,054	0.66
รวมหนี้สินหมุนเวียน	221,776	32.20	235,957	32.54	242,563	31.76
หนี้สินไม่หมุนเวียน						
เงินกู้ยืมระยะยาว	900	0.13	2,700	0.37	11,400	1.49
หนี้สินตามสัญญาเช่าระยะยาว	374	0.05	511	0.07	21	-
สำรองผลประโยชน์ระยะยาวของพนักงาน	3,484	0.51	5,325	0.74	5,153	0.68
หนี้สินไม่หมุนเวียน	73	0.01	932	0.13	-	-
รวมหนี้สินไม่หมุนเวียน	4,831	0.70	9,468	1.31	16,574	2.17
รวมหนี้สิน	226,607	32.90	245,425	33.85	259,137	33.93
ส่วนของผู้ถือหุ้น						
ทุนเรือนหุ้น						
ทุนจดทะเบียน						
หุ้นสามัญ 232,005,000 หุ้น มูลค่าหุ้นละ 1 บาท	<u>232,005</u>		<u>232,005</u>		<u>232,005</u>	
ทุนที่ออกจำหน่ายและเรียกชำระแล้ว						
หุ้นสามัญ 232,005,000 หุ้น มูลค่าหุ้นละ 1 บาท	232,005	33.69	232,005	32.00	232,005	30.37
ส่วนเกินมูลค่าหุ้น						
ส่วนเกินมูลค่าหุ้นสามัญ	70,123	10.18	70,123	9.67	70,123	9.18
เงินรับล่วงหน้าค่าหุ้น						
กำไรสะสม						
จัดสรรแล้ว - ดำรงตามกฎหมาย	32,092	4.66	32,092	4.43	32,093	4.20
ยังไม่ได้จัดสรร	127,866	18.57	145,406	20.05	170,454	22.32
รวมส่วนของบริษัทใหญ่	462,086	67.10	479,626	66.15	504,675	66.07
ส่วนได้เสียที่ไม่มีอำนาจควบคุม	-	-	-	-	-	-
รวมส่วนของผู้ถือหุ้น	462,086	67.10	479,626	66.15	504,675	66.07
รวมหนี้สินและส่วนของผู้ถือหุ้น	688,693	100.00	725,051	100.00	763,812	100.00

งบกำไรขาดทุนเบ็ดเสร็จ

ณ วันที่ 31 ธันวาคม

หน่วย : พันบาท

	2559		2558		2557	
	บาท	ร้อยละ	บาท	ร้อยละ	บาท	ร้อยละ
รายได้						
รายได้จากการขายและรับจ้าง	361,902	85.64	438,498	87.44	449,624	86.59
รายได้ค่าเช่าสังหาริมทรัพย์เพื่อการลงทุน	56,501	13.37	56,384	11.24	56,384	10.86
รายได้จากการขายเศษวัสดุคืบ	2,068	0.49	1,849	0.37	7,719	1.49
รายได้จากอัตราแลกเปลี่ยนเงินตราต่างประเทศ	11	-	-	-	-	-
รายได้จากหลักทรัพย์เพื่อค้า	239	0.06	-	-	-	-
รายได้อื่น	1,884	0.44	4,782	0.95	5,528	1.06
รวมรายได้	422,605	100.00	501,513	100.00	519,255	100.00
ค่าใช้จ่าย						
ต้นทุนขายและรับจ้าง	334,406	79.13	441,221	87.98	455,532	87.73
ค่าใช้จ่ายในการขาย	6,299	1.49	7,191	1.44	9,710	1.87
ค่าใช้จ่ายในการบริหาร	88,158	20.86	77,937	15.54	75,718	14.58
หนี้สงสัยจะสูญ	-	-	-	-	1,650	0.32
ขาดทุนจากอัตราแลกเปลี่ยนเงินตราต่างประเทศ	-	-	105	0.02	-	-
ขาดทุนจากหลักทรัพย์เพื่อค้า	-	-	116	0.02	-	-
ขาดทุนจากการจำหน่ายทรัพย์สิน	293	0.07	199	0.04	-	-
ค่าตอบแทนกรรมการ	675	0.16	805	0.16	1,108	0.21
รวมค่าใช้จ่าย	429,831	101.71	527,574	105.20	543,718	104.71
กำไร (ขาดทุน) ก่อนต้นทุนทางการเงินและภาษีเงินได้	(7,226)	(1.71)	(26,061)	(5.20)	(24,463)	(4.71)
ต้นทุนทางการเงิน	6,397	1.51	6,882	1.37	6,234	1.20
กำไร (ขาดทุน) ก่อนภาษีเงินได้	(13,623)	(3.22)	(32,943)	(6.57)	(30,697)	(5.91)
ค่าใช้จ่าย(รายได้)ภาษีเงินได้	3,591	0.85	(7,726)	(1.54)	(7,139)	(1.37)
กำไร (ขาดทุน) สำหรับปี	(17,214)	(4.07)	(25,217)	(5.03)	(23,558)	(4.54)
กำไร (ขาดทุน) เบ็ดเสร็จอื่นสำหรับปี	1,784	0.42	169	0.30	(1,883)	(0.36)
กำไร (ขาดทุน) เบ็ดเสร็จรวมสำหรับปี	(15,430)	(3.65)	(25,048)	(5.00)	(25,441)	(4.90)
การแบ่งปันกำไร (ขาดทุน)						
ส่วนที่เป็นของบริษัทใหญ่	(17,214)	(4.07)	(25,217)	(5.03)	(23,558)	(4.54)
ส่วนที่เป็นของส่วนได้เสียที่ไม่มีอำนาจควบคุม	-	-	-	-	-	-
	(17,214)	(4.07)	(25,217)	(5.03)	(23,558)	(4.54)
การแบ่งปันกำไร (ขาดทุน) เบ็ดเสร็จรวม						
ส่วนที่เป็นของบริษัทใหญ่	(15,430)	(3.65)	(25,048)	(5.00)	(25,441)	(4.90)
ส่วนที่เป็นของส่วนได้เสียที่ไม่มีอำนาจควบคุม	-	-	-	-	-	-
	(15,430)	(3.65)	(25,048)	(5.00)	(25,441)	(4.90)
กำไร (ขาดทุน) ต่อหุ้นขั้นพื้นฐาน (บาท)	(0.074)		(0.109)		(0.102)	
จำนวนหุ้นสามัญที่ใช้คำนวณกำไรต่อหุ้น (พันหุ้น)	232,005		232,005		232,005	



งบกระแสเงินสด
สำหรับปีสิ้นสุดวันที่ วันที่ 31 ธันวาคม

หน่วย : พันบาท

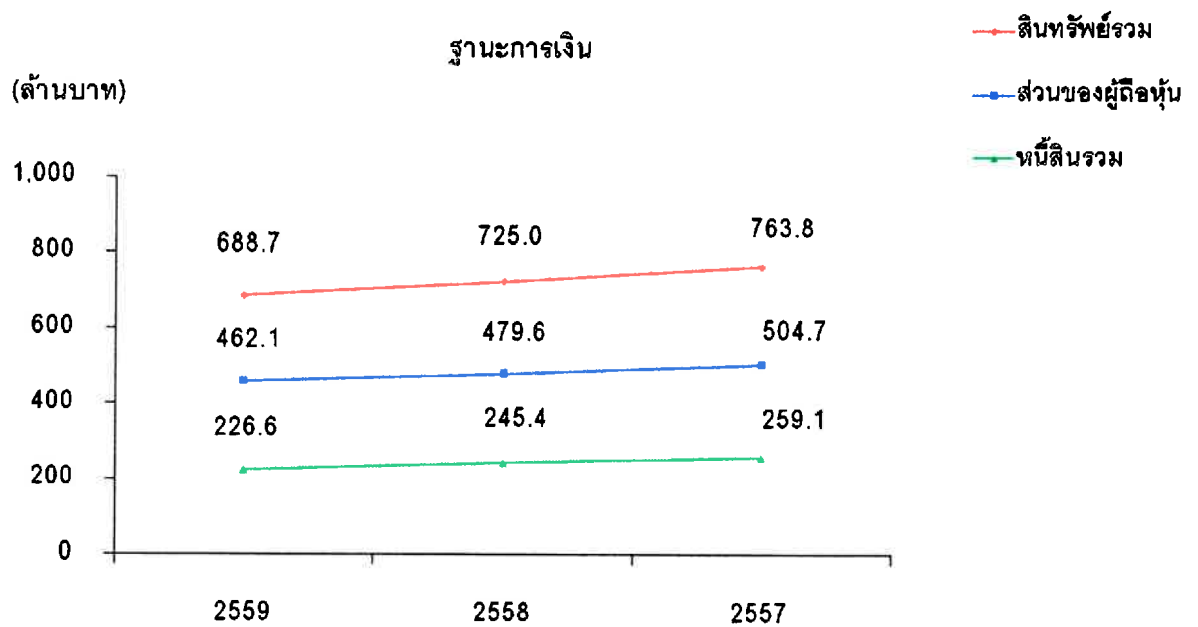
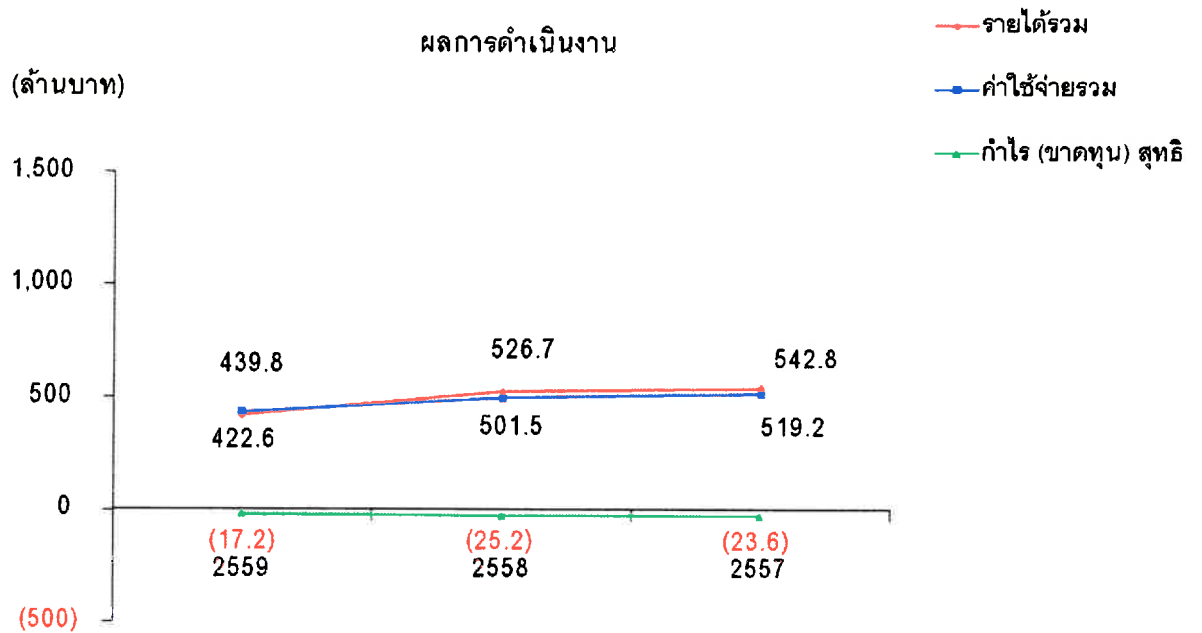
	2559	2558	2557
กระแสเงินสดจากกิจกรรมดำเนินงาน			
กำไร (ขาดทุน) ก่อนภาษีเงินได้	(13,623)	(32,943)	(30,697)
ปรับกระทบกำไร (ขาดทุน) ก่อนภาษีเงินได้เป็นเงินสดรับ (จ่าย) จากการดำเนินงาน			
ค่าเสื่อมราคา-อสังหาริมทรัพย์เพื่อการลงทุน	11,263	10,945	10,957
ค่าเสื่อมราคา-อาคารและอุปกรณ์	38,483	38,200	32,817
สินทรัพย์ไม่มีตัวตนตัดจำหน่าย	447	773	797
ดอกเบี้ยจ่าย	6,397	6,776	6,154
หนี้สงสัยจะสูญเพิ่มขึ้น-เงินให้กู้ยืมระยะสั้นแก่กิจการที่เกี่ยวข้องกัน	2,570	-	1,649
ขาดทุนที่ยังไม่เกิดขึ้นของหลักทรัพย์เพื่อค้า	-	116	(220)
กำไรจากการจำหน่ายหลักทรัพย์เพื่อค้า	(239)	-	-
ค่าเผื่อการลดมูลค่าสินค้าเพิ่มขึ้น(ลดลง)	(736)	2,928	(3,670)
(กำไร)ขาดทุนจากการจำหน่ายที่ดิน อาคารและอุปกรณ์		199	(1,820)
ขาดทุนจากการจำหน่ายและเลิกใช้อุปกรณ์	1,174	583	708)
ขาดทุนจากการจำหน่ายและเลิกใช้สินทรัพย์ไม่มีตัวตน	1,113	-	-
ภาษีเงินได้ถูกหัก ณ ที่จ่ายตัดจ่าย	1,877	102	-
(กำไร)ขาดทุนที่ยังไม่เกิดขึ้นจากอัตราแลกเปลี่ยน	(11)	24	(59)
เงินปันผลรับ	(17)	(20)	(26)
ค่าใช้จ่ายผลประโยชน์ระยะยาวของพนักงาน	1,375	674	400
กำไรจากการดำเนินงานก่อนการเปลี่ยนแปลงของสินทรัพย์และหนี้สินดำเนินงาน	50,073	28,357	16,990
การเปลี่ยนแปลงในส่วนประกอบของสินทรัพย์ดำเนินงาน (เพิ่มขึ้น) ลดลง			
เงินลงทุนในหลักทรัพย์เพื่อค้า	973	-	-
ลูกหนี้การค้าและลูกหนี้อื่น	15,788	11,041	9,554
สินค้าคงเหลือ	4,097	(6,924)	14,486
สินทรัพย์หมุนเวียนอื่น	2,928	(2,582)	1,640
สินทรัพย์ไม่หมุนเวียนอื่น	344	667	628
การเปลี่ยนแปลงในส่วนประกอบของหนี้สินดำเนินงานเพิ่มขึ้น (ลดลง)			
เจ้าหนี้การค้าและเจ้าหนี้อื่น	10,809	(3,210)	(20,383)
หนี้สินหมุนเวียนอื่น	(1,043)	(437)	1,982
หนี้สินไม่หมุนเวียนอื่น	(859)	932	-
จ่ายผลประโยชน์พนักงาน	(986)	(291)	(388)
เงินสดรับจากการดำเนินงาน	82,124	27,553	24,509
จ่ายดอกเบี้ย	(6,384)	(6,654)	(6,211)
จ่ายภาษีเงินได้	(8,627)	(10,460)	(8,663)
เงินสดสุทธิได้มาจากการดำเนินงาน	67,113	10,439	9,635



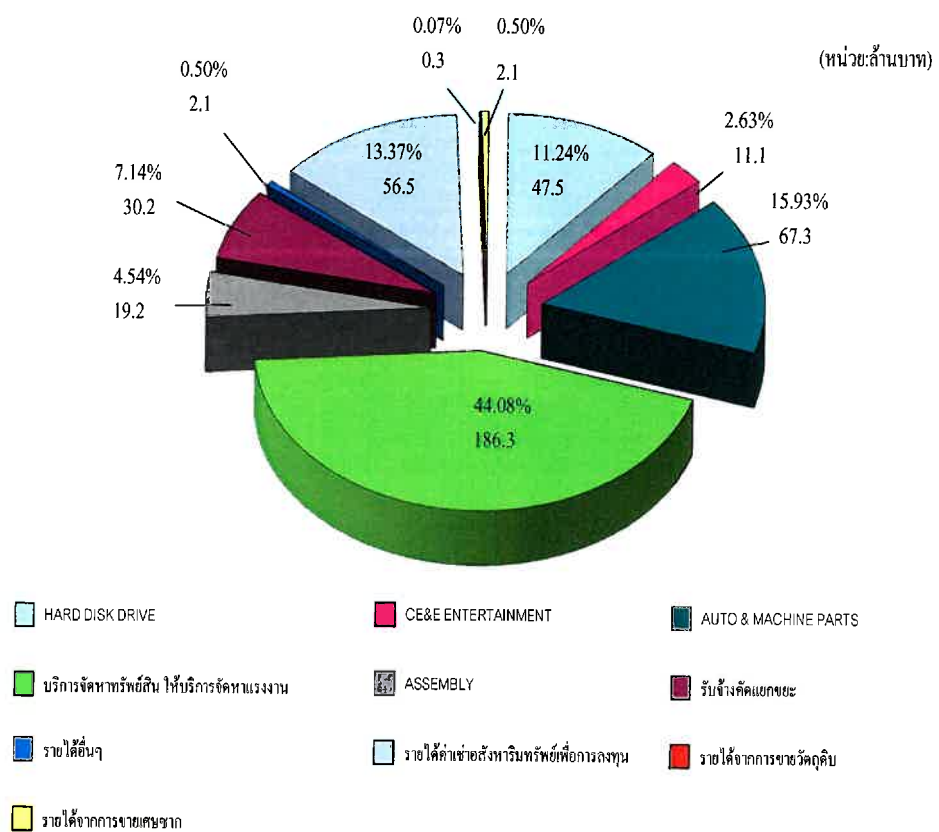
หน่วย : พันบาท

	2559	2558	2557
กระแสเงินสดจากกิจกรรมลงทุน			
เงินให้กู้ยืมระยะสั้นแก่บริษัทย่อย(เพิ่มขึ้น)ลดลง	-	-	(12)
เงินฝากประจำธนาคารลดลง - เงินลงทุนชั่วคราว	(190)	1,270	16,447
เงินฝากประจำธนาคาร (เพิ่มขึ้น) ลดลง - เงินลงทุนระยะยาว	131	(1,062)	(531)
ซื้ออสังหาริมทรัพย์เพื่อการลงทุน	(653)	-	(205)
ซื้ออาคาร เครื่องจักรและอุปกรณ์	(2,639)	(55,615)	(47,747)
ซื้อสินทรัพย์ไม่มีตัวตน	(31)	-	-
เงินมัดจำเครื่องจักรและอุปกรณ์	-	-	(7,104)
เงินสดรับจากการจำหน่ายอุปกรณ์	2,088	1,050	2,085
เงินสดรับจากการจำหน่ายสินทรัพย์ไม่มีตัวตน	8	-	-
เงินปันผลรับ	17	20	26
เงินสดสุทธิใช้ไปในกิจกรรมลงทุน	(1,269)	(54,337)	(37,041)
กระแสเงินสดจากกิจกรรมจัดหาเงิน			
เงินเบิกเกินบัญชีและเงินกู้ยืมระยะสั้นจากสถาบันการเงินเพิ่มขึ้น (ลดลง)	(10,684)	32,476	112,836
เงินกู้ยืมระยะยาวจากสถาบันการเงินเพิ่มขึ้น	-	5,400	-
จ่ายชำระเงินกู้ยืมระยะยาวจากสถาบันการเงิน	(13,200)	(50,940)	(55,200)
จ่ายชำระเจ้าหนี้ทรัพย์สิน	(1,894)	(120)	(9,623)
จ่ายชำระหนี้สินตามสัญญาเช่าการเงิน	(155)	(729)	(1,703)
จ่ายเงินปันผล	-	-	(11,600)
เงินสดสุทธิได้มาจากกิจกรรมจัดหาเงิน	(25,933)	(13,913)	34,710
เงินสดและรายการเทียบเท่าเงินสดเพิ่มขึ้น (ลดลง) สุทธิ	39,911	(57,811)	7,304
เงินสดและรายการเทียบเท่าเงินสด ณ วันที่ 1 มกราคม	14,267	72,078	64,774
เงินสดและรายการเทียบเท่าเงินสด ณ วันที่ 31 ธันวาคม	54,178	14,267	72,078
รายการที่มีใช้เงินสดประกอบด้วย			
สินทรัพย์ไม่หมุนเวียนที่ถือไว้เพื่อขายเพิ่มขึ้นจากการรับโอนที่ดิน อาคาร และอุปกรณ์	27,873	-	-
อสังหาริมทรัพย์เพื่อการลงทุนเพิ่มขึ้นจากเจ้าหนี้ทรัพย์สิน	-	1,445	-
สินทรัพย์ระหว่างก่อสร้างเพิ่มขึ้นจากการรับโอนงานบริหารระหว่างดำเนินงาน	-	3,855	-
เครื่องจักรเพิ่มขึ้นจากการรับ โอนเงินมัดจำ	-	7,104	-
เครื่องจักรและอุปกรณ์เพิ่มขึ้นจากเจ้าหนี้ทรัพย์สิน	45	449	120
อุปกรณ์เพิ่มขึ้นจากสัญญาเช่าระยะยาว	-	700	-
ผลกระทบจากการปรับปรุงประมาณการผลประโยชน์ของพนักงาน			
- สินทรัพย์ภาษีเงินได้รอตัดบัญชีลดลง	(446)	(42)	471
- สรรพผลประโยชน์ระยะยาวของพนักงานลดลง	2,230	211	(2,354)
- กำไรสะสมเพิ่มขึ้น	(1,784)	(169)	1,883
กำไรสะสมและภาษีถูกหัก ณ ที่จ่ายที่ลดลงจากการแก้ไขข้อผิดพลาดทางบัญชี	2,110	-	-

14. การวิเคราะห์และคำอธิบายของฝ่ายจัดการ

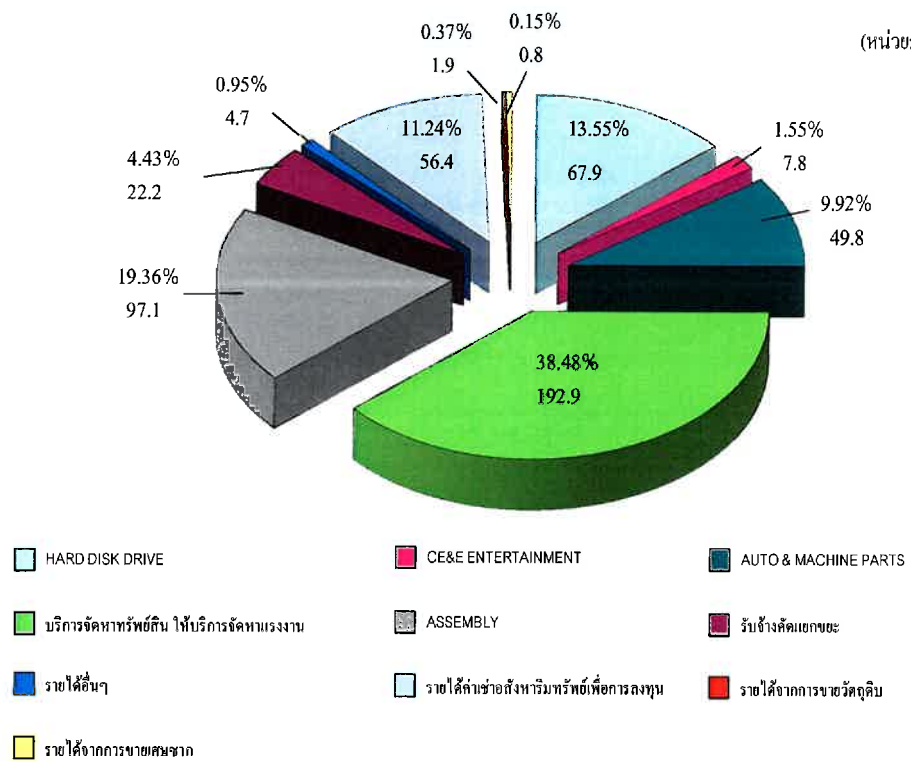


โครงสร้างรายได้ปี 2559



โครงสร้างรายได้ปี 2558

(หน่วย: ล้านบาท)



ภาพรวมผลการดำเนินงาน

รายได้จากการขายและรับจ้าง รายได้จากค่าเช่าอสังหาริมทรัพย์เพื่อการลงทุนและรายได้จากบริษัทย่อยประจำปี 2559 รวมทั้งสิ้น 422.6 ล้านบาท ลดลงจากปีก่อน 78.9 ล้านบาท หรือลดลง 15.7% บริษัทมีขาดทุนสุทธิ 17.2 ล้านบาท ขาดทุนลดลงจากงวดเดียวกันของปีก่อน 8.0 ล้านบาท หรือลดลง 31.7% สาเหตุหลักเกิดจากประสิทธิภาพในการบริหารจัดการและการควบคุมค่าใช้จ่ายในการผลิตและต้นทุนวัตถุดิบได้ดีขึ้น ส่งผลให้บริษัทขาดทุนสุทธิลดลง

รายได้โดยรวมน้อยกว่าประมาณการของฝ่ายจัดการค่อนข้างมาก โดยเฉพาะรายได้จากกลุ่มธุรกิจ Hard Disk Drive ลดลงจากปีก่อน 20.4 ล้านบาท หรือลดลง 30.1% สาเหตุหลักเกิดจากกระแสการเปลี่ยนแปลงรสนิยมของผู้บริโภคที่นิยมใช้แท็บเล็ตและสมาร์ทโฟนมากขึ้นซึ่งกระทบการฟื้นตัวของสินค้าส่งออกกลุ่มอิเล็กทรอนิกส์ การเคลื่อนไหวของค่าเงินบาทผันผวนตลอดทั้งปี และสถานการณ์ตึงเครียดของการเมืองไทยตลอดปี 2559 กดดันให้การใช้จ่ายภาครัฐเป็นไปอย่างล่าช้ากว่าช่วงเดียวกันของปีก่อน

ปัจจัยที่มีผลกระทบต่อผลการดำเนินงานในอนาคต

บริษัทดำเนินธุรกิจการผลิตชิ้นส่วนอิเล็กทรอนิกส์ โดยการรับจ้างผลิตและประกอบชิ้นส่วนตามคำสั่งซื้อของลูกค้า และผลิตสินค้าของตนเองเพื่อลูกค้า สินค้าที่ผลิตส่วนใหญ่จะผลิตเพื่อส่งมอบให้กับกลุ่มลูกค้าที่เป็นผู้ผลิตระดับที่ 1 (First Tier) ที่มีศักยภาพและมีมูลค่าการสั่งซื้อสูง มีความมั่นคงทางการเงินที่ได้มาตั้งฐานการผลิตในประเทศไทยและมีการลงทุนเพิ่มอย่างต่อเนื่อง ดังนั้น ผลการดำเนินงานของกิจการจึงขึ้นอยู่กับความสามารถในการรักษาลูกค้าเดิมและการแสวงหาลูกค้ารายใหม่ๆ ซึ่งการเปลี่ยนแปลงของอัตราการเติบโตทางเศรษฐกิจของโลกและยอดขายสินค้าของลูกค้าจึงมีผลต่ออุปสงค์ในสินค้าและบริการของบริษัท

ผลการดำเนินงานประจำปี 2559

รายได้

รายได้รวมของบริษัทและบริษัทย่อยประจำปี 2559 จำนวน 422.6 ล้านบาท ลดลงจากงวดบัญชีเดียวกันของปีก่อน 78.9 ล้านบาท หรือลดลง 15.7% ประกอบด้วย:

1. รายได้จากการขาย การรับจ้าง และค่าเช่าอสังหาริมทรัพย์เพื่อการลงทุน จำนวน 418.4 ล้านบาท ลดลงจากปีก่อน 76.5 ล้านบาท หรือลดลง 15.5% ประกอบด้วยรายได้จากการขายกลุ่มสินค้า Consumer Electronic & Entertainment (CE & E) จำนวน 11.1 ล้านบาท เพิ่มขึ้นจากปีก่อน 3.3 ล้านบาท หรือเพิ่มขึ้น 42.3% รายได้จากการขายของกลุ่มสินค้า Auto & Machine Parts จำนวน 56.9 ล้านบาท เพิ่มขึ้นจากปีก่อน 17.8 ล้านบาท หรือเพิ่มขึ้น 45.5% รายได้จากการขายของกลุ่มธุรกิจ Hard Disk Drive (HDD) จำนวน 47.5 ล้านบาท ลดลงจากปีก่อน 20.4 ล้านบาท หรือลดลง 30.0% รายได้จากการขายกลุ่มสินค้า Medical Parts จำนวน 0.9 ล้านบาท ลดลงจากปีก่อน 0.1 ล้านบาท หรือลดลง 10.0% รายได้จากการขาย Others Parts จำนวน 9.8 ล้านบาท ลดลงจากปีก่อน 0.6 ล้านบาท หรือลดลง 5.8% รายได้จากการผลิตเส้นส 186.3 ล้านบาท ลดลงจากปีก่อน 6.7 ล้านบาท หรือลดลง 3.5% รายได้จากค่าเช่า 56.5 ล้านบาท เพิ่มขึ้นจากปีก่อน 0.1 ล้านบาท หรือเพิ่มขึ้น 0.2% รายได้จากการประกอบหน้าจอโทรศัพท์สมาร์ทโฟน 19.2 ล้านบาท ลดลงจากปีก่อน 77.9 ล้านบาท หรือลดลง 80.2% และรายได้จากการขายของบริษัทย่อยในงวดบัญชีนี้ 30.2 ล้านบาท เพิ่มขึ้นจากปีก่อน 8.0 ล้านบาท หรือเพิ่มขึ้น 36.0%
2. รายได้อื่น ส่วนใหญ่เกิดจากการขายเศษวัตถุดิบที่เกิดจากขบวนการผลิต ได้แก่ ทองเหลือง สแตนเลส และอื่นๆ จำนวน 4.2 ล้านบาท ลดลงจากปีก่อน 2.4 ล้านบาท หรือลดลง 36.4% สาเหตุหลักเกิดจากปริมาณการผลิตสินค้าของกลุ่มสินค้า HDD และ NON HDD ลดลงจากปีก่อน 5.9 ล้านชิ้น หรือลดลง 13.0% เป็นผลให้รายได้จากการขายเศษวัตถุดิบลดลง



ต้นทุนขาย

ต้นทุนขายปี 2559 และปี 2558 จำนวนเงิน 334.4 ล้านบาท และ 441.2 ล้านบาท หรืออัตรา 79.9% และ 89.1% ตามลำดับ เมื่อเปรียบเทียบกับรายได้จากการขาย การรับจ้าง และรายได้ค่าเช่า ต้นทุนขายปี 2559 ลดลงจากปีก่อน 9.2% สาเหตุหลักเกิดจากเงินเดือนและค่าจ้างแรงงานการผลิตลดลง เนื่องจากการลดลงของปริมาณการผลิตโดยรวม 5.9 ล้านชิ้น หรือเท่ากับ 13.0% รวมถึงบริษัทหยุดดำเนินการธุรกิจประกอบหน้าจอโทรศัพท์สมาร์ตโฟน และการควบคุมค่าใช้จ่ายการผลิต และต้นทุนวัตถุดิบได้ดีขึ้น

ค่าใช้จ่ายในการขายและบริหาร

ค่าใช้จ่ายในการขายและบริหาร 2559 และปี 2558 จำนวนเงิน 95.4 ล้านบาท และ 86.4 ล้านบาท ตามลำดับ ค่าใช้จ่ายเพิ่มขึ้นจากปีก่อน 9.0 ล้านบาท หรือเพิ่มขึ้น 10.4% สาเหตุหลักเกิดจากบริษัทได้หยุดดำเนินการธุรกิจประกอบหน้าจอโทรศัพท์สมาร์ตโฟน ทำให้บริษัทต้องจ่ายค่าชดเชยการเลิกจ้างพนักงาน 10.7 ล้านบาท และบริษัทได้ทำการตัดจ่ายทรัพย์สินและโปรแกรมคอมพิวเตอร์ที่ไม่ได้ใช้งาน 1.5 ล้านบาท ส่วนค่าใช้จ่ายในการขายและบริหารอื่น โดยส่วนใหญ่ลดลงเนื่องจากประสิทธิภาพในการควบคุมค่าใช้จ่าย

อัตรากำไรขั้นต้น

อัตรากำไรขั้นต้นของปี 2559 เท่ากับ 20.1% เพิ่มขึ้นจากปีก่อน 9.3% สาเหตุหลักเกิดจากประสิทธิภาพในการบริหารจัดการและการควบคุมค่าใช้จ่ายในการผลิตและต้นทุนวัตถุดิบได้ดี ค่าใช้จ่ายในการผลิตและต้นทุนการผลิตต่อหน่วยลดลง ส่งผลให้อัตรากำไรขั้นต้นเพิ่มขึ้น

ขาดทุนสุทธิ

ขาดทุนสุทธิหลังภาษีเงินได้ประจำปี 2559 จำนวน 17.2 ล้านบาท เปรียบเทียบกับขาดทุนของปีก่อน 25.2 ล้านบาท ขาดทุนลดลงจากปีก่อน 8.0 ล้านบาท หรือลดลง 31.7%

ฐานะทางการเงิน

สินทรัพย์

ณ วันที่ 31 ธันวาคม 2559 บริษัทมีสินทรัพย์รวมทั้งสิ้น 688.7 ล้านบาท ลดลงจากปีก่อน 36.3 ล้านบาท โดยมีสินทรัพย์หมุนเวียนเพิ่มขึ้น 42.6 ล้านบาท สินทรัพย์ไม่หมุนเวียนลดลง 78.9 ล้านบาท ประกอบด้วยอสังหาริมทรัพย์เพื่อการลงทุนสุทธิลดลง 10.6 ล้านบาท สินทรัพย์ถาวรสุทธิลดลง 66.9 ล้านบาท สินทรัพย์ไม่มีตัวตนลดลง 1.5 ล้านบาท สินทรัพย์ภาษีเงินได้รอการตัดบัญชีลดลง 4.0 ล้านบาท และสินทรัพย์ไม่หมุนเวียนอื่นเพิ่มขึ้น 4.1 ล้านบาท

หนี้สิน

ณ วันที่ 31 ธันวาคม 2559 บริษัทมีหนี้สินรวมทั้งสิ้น 226.6 ล้านบาท ลดลงจากปีก่อน 18.8 ล้านบาท โดยมีหนี้สินหมุนเวียนลดลง 14.2 ล้านบาท หนี้สินไม่หมุนเวียนลดลง 4.6 ล้านบาท ประกอบด้วยเงินเบิกเกินบัญชีและเงินกู้ยืมระยะสั้นลดลง 10.7 ล้านบาท เจ้าหนี้การค้า เจ้าหนี้ทรัพย์สิน และเจ้าหนี้อื่นเพิ่มขึ้น 8.9 ล้านบาท เงินกู้ยืมระยะยาวที่ถึงกำหนดชำระภายในหนึ่งปีลดลง 11.4 ล้านบาท หนี้สินหมุนเวียนอื่นลดลง 1.0 ล้านบาท หนี้สินไม่หมุนเวียนอื่นลดลง 4.6 ล้านบาท

ส่วนของผู้ถือหุ้น

ณ วันที่ 31 ธันวาคม 2559 บริษัทมีส่วนของผู้ถือหุ้นรวมทั้งสิ้น 462.1 ล้านบาท ลดลงจากปีก่อน 17.5 ล้านบาท เนื่องจากขาดทุนประจำปี 2559 จำนวน 17.2 ล้านบาท มีการปรับปรุงการประมาณการผลประโยชน์ของพนักงานเพิ่มขึ้น 0.3 ล้านบาท ในปีการเงินนี้บริษัทงดการจ่ายเงินปันผลเนื่องจากผลประกอบการขาดทุน



สภาพคล่อง

ผลประกอบการประจำปี 2559 บริษัทมีผลขาดทุนสุทธิจากการดำเนินงาน จำนวน 17.2 ล้านบาท มีเงินสดและรายการเทียบเท่าเงินสด จำนวน 54.2 ล้านบาท สภาพคล่องปี 2559 เปรียบเทียบกับปี 2558 อัตราส่วนเงินทุนหมุนเวียน 0.72 (2558 : 0.50) อัตราส่วนสินทรัพย์คล่องตัว 0.48 (2558 : 0.39) อัตราส่วนหนี้สินต่อส่วนของผู้ถือหุ้น 0.49 (2558 : 0.51) บริษัทมีสภาพคล่องทางการเงินลดลง