



ส่วนที่ 3

ฐานการเงินและ
ผลการดำเนินงาน

13 ข้อมูลทางการเงินที่สำคัญ

ตารางสรุปงบการเงินของบริษัท

บริษัท ทีเอ็มที สตีล จำกัด (มหาชน)
งบแสดงฐานะการเงิน
ณ วันที่ 31 ธันวาคม พ.ศ. 2560 ถึง พ.ศ. 2562

(หน่วย: ล้านบาท)

	ปี 2562	%	ปี 2561	%	ปี 2560	%
สินทรัพย์						
สินทรัพย์หมุนเวียน						
เงินสดและรายการเทียบเท่าเงินสด	256,617.10	3.59	232,822.97	3.02	170,463.20	2.41
ลูกหนี้การค้าและลูกหนี้อื่น	2,448,856.38	34.26	2,707,525.47	35.14	2,500,159.29	35.39
สินค้าคงเหลือ - สุทธิ	1,395,372.11	19.52	1,764,619.22	22.90	1,664,359.98	23.56
เงินจ่ายล่วงหน้าซื้อสินค้า	6,933.43	0.10	72,569.58	0.94	345,085.51	4.88
สินทรัพย์หมุนเวียนอื่น	1,376.50	0.02	2,071.79	0.03	959.31	0.01
รวมสินทรัพย์หมุนเวียน	4,109,155.52	57.48	4,779,609.03	62.03	4,681,027.29	66.26
สินทรัพย์ไม่หมุนเวียน						
อสังหาริมทรัพย์เพื่อการลงทุน	55,729.00	0.78	55,729.00	0.72	55,729.00	0.79
ที่ดิน อาคารและอุปกรณ์	2,938,265.46	41.10	2,833,035.69	36.77	2,297,331.08	32.52
สินทรัพย์ไม่มีตัวตน	27,709.34	0.39	23,910.59	0.31	17,955.43	0.25
สินทรัพย์ภาษีเงินได้รอตัดบัญชี	12,639.05	0.18	9,578.58	0.12	8,591.17	0.12
สินทรัพย์ไม่หมุนเวียนอื่น	5,225.06	0.07	3,843.56	0.05	4,032.68	0.06
รวมสินทรัพย์ไม่หมุนเวียน	3,039,567.90	42.52	2,926,097.41	37.97	2,383,639.36	33.74
รวมสินทรัพย์	7,148,723.42	100	7,705,706.44	100.00	7,064,666.66	100.00

บริษัท ทีเอ็มที สตีล จำกัด (มหาชน)
งบแสดงฐานะการเงิน
ณ วันที่ 31 ธันวาคม พ.ศ. 2560 ถึง พ.ศ. 2562

(หน่วย: ล้านบาท)

	ปี 2562	%	ปี 2561	%	ปี 2560	%
หนี้สินและส่วนของผู้ถือหุ้น						
หนี้สินหมุนเวียน						
เงินกู้ยืมระยะสั้นจากสถาบันการเงิน	2,953,864.78	41.32	3,567,727.37	46.30	3,715,020.08	52.59
เจ้าหนี้การค้าและเจ้าหนี้อื่น	198,871.66	2.78	351,162.95	4.56	350,305.94	4.96
ภาษีเงินได้ค้างจ่าย	12,473.79	0.17	26,917.44	0.35	80,467.25	1.14
เงินรับล่วงหน้าค่าสินค้าจากลูกค้า	18,584.59	0.26	14,395.67	0.19	58,668.76	0.83
หนี้สินตามสัญญาเช่าการเงินที่ถึงกำหนดชำระภายในหนึ่งปี	-	-	758.18	0.01	1,533.36	0.02
หุ้นกู้ที่ถึงกำหนดชำระภายในหนึ่งปี	1,542.28	0.02	1,479.83	0.02	-	-
รวมหนี้สินหมุนเวียน	3,185,337.11	44.56	3,962,441.44	51.42	4,205,995.38	59.54
หนี้สินไม่หมุนเวียน						
หนี้สินตามสัญญาเช่าการเงิน - สุทธิ	-	-	-	-	758.18	0.01
หุ้นกู้	996,505.44	13.94	995,088.06	12.91	-	-
ภาระผูกพันผลประโยชน์พนักงาน	61,829.11	0.86	43,810.94	0.57	36,975.74	0.52
รวมหนี้สินไม่หมุนเวียน	1,058,334.55	14.80	1,038,899.00	13.48	37,733.92	0.53
รวมหนี้สิน	4,243,671.65	59.36	5,001,340.44	64.90	4,243,729.30	60.07
ส่วนของผู้ถือหุ้น						
ทุนจดทะเบียน	870,758.03		436,000.00		436,000.00	
ทุนออกจำหน่ายและชำระแล้ว	870,758.03	12.18	435,379.02	5.65	435,379.02	6.16
ส่วนเกินมูลค่าหุ้น	427,323.20	5.98	427,323.20	5.55	427,323.20	6.05
กำไรสะสม						
จัดสรรแล้ว - สรรพตามกฎหมาย	63,894.17	0.89	43,600.00	0.57	43,600.00	0.62
ยังไม่ได้จัดสรร	1,543,076.36	21.59	1,798,063.79	23.33	1,914,635.14	27.10
รวมส่วนของผู้ถือหุ้น	2,905,051.77	40.64	2,704,366.00	35.10	2,820,937.36	39.93
รวมหนี้สินและส่วนของผู้ถือหุ้น	7,148,723.42	100.00	7,705,706.44	100.00	7,064,666.66	100.00

บริษัท ทีเอ็มที สติล จำกัด (มหาชน)
งบกำไรขาดทุนเบ็ดเสร็จ
สำหรับปีสิ้นสุดวันที่ 31 ธันวาคม พ.ศ. 2560 ถึง พ.ศ. 2562

(หน่วย: พันบาท)

	ปี 2562	ปี 2561	ปี 2560
รายได้จากการขาย	16,483,406.68	17,369,987.82	14,320,129.34
ต้นทุนขาย	(15,585,837.48)	(16,326,337.66)	(13,036,148.82)
กำไรขั้นต้น	897,569.20	1,043,650.16	1,283,980.52
รายได้อื่นๆ	46,448.19	49,914.77	63,392.69
ค่าใช้จ่ายในการขาย	(200,175.30)	(193,980.92)	(164,974.00)
ค่าใช้จ่ายในการบริหาร	(354,980.69)	(339,533.97)	(322,265.05)
ต้นทุนทางการเงิน – ดอกเบี้ยจ่าย	(115,653.62)	(102,647.70)	(64,061.33)
กำไรก่อนภาษีเงินได้	273,207.78	457,402.34	796,072.83
ภาษีเงินได้	(43,261.49)	(51,518.87)	(155,034.62)
กำไรสำหรับปี	229,946.29	405,883.47	641,038.21
กำไรขาดทุนเบ็ดเสร็จอื่น:			
รายการที่จะไม่จัดประเภทรายการใหม่ไปยังกำไรหรือขาดทุนในภายหลัง			
การวัดมูลค่าใหม่ของภาระผูกพันผลประโยชน์หลังออกจากงาน	1,520.01	-	-
ภาษีเงินได้ที่เกี่ยวกับรายการจะไม่จัดประเภทรายการใหม่ไปยังกำไรหรือขาดทุนในภายหลัง			
กำไรหรือขาดทุนในภายหลัง	(304.00)	-	-
กำไรเบ็ดเสร็จอื่นสำหรับงวด – สุทธิจากภาษี	1,216.01	-	-
กำไรเบ็ดเสร็จรวมสำหรับปี	231,162.30	405,883.47	641,038.21
กำไรต่อหุ้น			
กำไรต่อหุ้นขั้นพื้นฐาน*	0.26	0.47	0.74

หมายเหตุ : *กำไรต่อหุ้นขั้นพื้นฐานคำนวณจากทุนจดทะเบียนชำระแล้วจำนวน 870,758,034 หุ้น ที่เพิ่มขึ้นในปี 2562

บริษัท ทีเอ็มที สติล จำกัด (มหาชน)
งบกระแสเงินสด
สำหรับปีสิ้นสุดวันที่ 31 ธันวาคม พ.ศ. 2560 ถึง พ.ศ. 2562

(หน่วย: พันบาท)

	ปี 2562	ปี 2561	ปี 2560
กระแสเงินสดจากกิจกรรมดำเนินงาน			
กำไรก่อนภาษีเงินได้	273,207.78	457,402.34	796,072.83
รายการปรับปรุง			
หนี้สงสัยจะสูญ	1,213.90	19,568.09	1,860.19
(กำไร) ขาดทุนจากการลดลงของมูลค่าสุทธิที่คาดว่าจะได้รับของสินค้าคงเหลือ	(4,306.97)	9,978.55	10,923.01
ค่าเสื่อมราคาและค่าตัดจำหน่าย	204,834.72	178,194.05	162,685.39
ขาดทุน (กำไร) จากการจำหน่ายอุปกรณ์	316.48	961.93	(1,221.81)
ค่าใช้จ่ายผลประโยชน์พนักงาน	20,627.52	6,835.21	6,375.80
ดอกเบี้ยจ่าย	115,653.62	102,647.70	64,061.33
กระแสเงินสดก่อนการเปลี่ยนแปลงในสินทรัพย์และหนี้สินดำเนินงาน	611,547.05	775,587.86	1,040,756.74
การเปลี่ยนแปลงของสินทรัพย์และหนี้สินดำเนินงาน			
ลูกหนี้การค้าและลูกหนี้อื่น	257,455.20	(242,162.61)	(557,160.46)
สินค้าคงเหลือ	373,554.08	(110,237.79)	(61,731.60)
เงินจ่ายล่วงหน้าค่าซื้อสินค้า	65,636.16	272,515.93	(82,343.76)
สินทรัพย์หมุนเวียนอื่น	695.28	14,115.86	9,622.40
สินทรัพย์ไม่หมุนเวียนอื่น	(1,381.50)	189.12	220.86
เจ้าหนี้การค้าและเจ้าหนี้อื่น	(118,347.25)	(34,891.66)	79,589.97
เงินรับล่วงหน้าค่าสินค้าจากลูกค้า	4,188.92	(44,273.09)	43,356.89
ภาระผูกพันผลประโยชน์พนักงานจ่าย	(1,089.33)	-	-
เงินสดได้มาจากกิจกรรมดำเนินงานก่อนดอกเบี้ยจ่ายและภาษีเงินได้	1,192,258.60	630,843.64	472,311.03
การจ่ายดอกเบี้ย	(113,973.93)	(92,205.43)	(63,456.82)
การจ่ายภาษีเงินได้	(61,069.62)	(106,056.08)	(160,657.94)
เงินสดสุทธิได้มาจากกิจกรรมดำเนินงาน	1,017,215.06	432,582.12	248,196.27
กระแสเงินสดจากกิจกรรมลงทุน			
เงินสดจ่ายเพื่อซื้อที่ดิน อาคาร และอุปกรณ์	(337,934.03)	(689,098.57)	(469,832.11)
เงินสดจ่ายเพื่อซื้อสินทรัพย์ไม่มีตัวตน	(11,755.69)	(11,958.44)	(3,244.84)
เงินสดรับจากการขายอุปกรณ์	1,029.91	4,401.86	4,760.93
เงินสดสุทธิใช้ไปในกิจกรรมลงทุน	(348,659.81)	(696,655.14)	(468,316.01)
กระแสเงินสดจากกิจกรรมจัดหาเงิน			
เงินสดรับจากเงินกู้ยืมระยะสั้นจากสถาบันการเงิน	32,278,947.17	24,303,913.75	19,995,803.78
จ่ายคืนเงินกู้ยืมระยะสั้นจากสถาบันการเงิน	(32,892,809.75)	(24,451,206.46)	(19,125,036.84)
เงินสดจ่ายดอกเบี้ยจากหนี้สินตามสัญญาเช่าการเงิน	(13.82)	(85.72)	(190.76)
เงินสดจ่ายชำระหนี้สินตามสัญญาเช่าการเงิน	(408.18)	(356.36)	(1,254.39)
เงินสดรับจากการออกหุ้นกู้	-	1,000,000.00	-
เงินสดจ่ายในการออกหุ้นกู้	-	(3,377.60)	-
เงินปันผลจ่าย	(30,476.53)	(522,454.82)	(653,067.48)
เงินสดสุทธิ(ใช้ไป)ได้มาจากกิจกรรมจัดหาเงิน	(644,761.12)	326,432.79	216,254.32
เงินสดและรายการเทียบเท่าเงินสดเพิ่มขึ้น(ลดลง)สุทธิ	23,794.13	62,359.77	(3,865.43)
ยอดคงเหลือต้นปี	232,822.97	170,463.20	174,328.63
ยอดคงเหลือปลายปี	256,617.10	232,822.97	170,463.20

	ปี 2562	ปี 2561	ปี 2560
เงินสดและรายการเทียบเท่าเงินสดประกอบด้วย			
- เงินสดในมือ	400.15	154.08	158.87
- เงินฝากสถาบันการเงิน	256,216.95	232,668.89	170,304.33
	256,617.10	232,822.97	170,463.20
รายการที่ไม่ใช่เงินสด			
รายการที่ไม่ใช่เงินสดที่มีสาระสำคัญสำหรับปีสิ้นสุดวันที่ 31 ธันวาคม พ.ศ. 2560 ถึง พ.ศ. 2562 มีดังนี้			
เจ้าหนี้จากการซื้อที่ดิน อาคาร และอุปกรณ์	8,327.12	42,457.21	17,119.61
เจ้าหนี้จากการออกหุ้นกู้	-	1,115.00	-
ออกหุ้นปันผล	435,379.02		

บริษัท ทีเอ็มที สติล จำกัด (มหาชน)
สรุปอัตราส่วนทางการเงินที่สำคัญ
สำหรับปีสิ้นสุด วันที่ 31 ธันวาคม พ.ศ. 2560 ถึง พ.ศ. 2562

	ปี 2562	ปี 2561	ปี 2560
อัตราส่วนสภาพคล่อง (Liquidity ratio)			
อัตราส่วนสภาพคล่อง (เท่า)	1.29	1.21	1.11
อัตราส่วนสภาพคล่องหมุนเร็ว (เท่า)	0.84	0.74	0.63
อัตราส่วนสภาพคล่องกระแสเงินสด (เท่า)	0.28	0.11	0.07
อัตราส่วนหมุนเวียนลูกหนี้การค้า (เท่า)	6.44	6.72	6.49
ระยะเวลาเก็บหนี้เฉลี่ย (วัน)	57	54	56
อัตราส่วนหมุนเวียนสินค้าคงเหลือ (เท่า)	9.86	9.52	7.95
ระยะเวลาขายสินค้าเฉลี่ย (วัน)	37	38	46
อัตราส่วนหมุนเวียนเจ้าหนี้ (เท่า)	149.30	93.53	91.02
ระยะเวลารับหนี้ (วัน)	2	4	4
Cash Cycle (วัน)	92	88	98
อัตราส่วนแสดงความสามารถในการทำกำไร (Profitability ratio)			
อัตรากำไรขั้นต้น (%)	5.45	6.01	8.97
อัตรากำไรจากการดำเนินงาน (%)	2.08	2.94	5.56
อัตราส่วนเงินสดต่อการทำกำไร (เท่า)	2.97	0.85	0.31
อัตรากำไรสุทธิ (%)	1.40	2.34	4.48
อัตราผลตอบแทนผู้ถือหุ้น (%)	7.92	15.01	22.72
อัตราส่วนแสดงประสิทธิภาพในการดำเนินงาน (Efficiency ratio)			
อัตราผลตอบแทนจากสินทรัพย์ (%)	3.22	5.27	9.07
อัตราผลตอบแทนจากสินทรัพย์ถาวร (%)	7.90	15.69	29.67
อัตราการใช้หมุนของสินทรัพย์ (เท่า)	2.22	2.35	2.18
อัตราส่วนวิเคราะห์นโยบายทางการเงิน (Financial policy ratio)			
อัตราส่วนหนี้สินต่อส่วนของผู้ถือหุ้น (เท่า)	1.46	1.85	1.50
อัตราส่วนหนี้สินที่มีดอกเบี้ยสุทธิต่อส่วนของผู้ถือหุ้น * (เท่า)	1.27	1.60	1.26
อัตราส่วนความสามารถชำระดอกเบี้ย (เท่า)	3.36	5.46	13.43
อัตราส่วนความสามารถชำระภาระผูกพัน (Cash basis) (เท่า)	2.06	0.33	0.21
ข้อมูลต่อหุ้น			
มูลค่าหุ้นตามบัญชีต่อหุ้น (บาท)	3.34	6.21	6.48
กำไรสุทธิต่อหุ้นขั้นพื้นฐาน (บาท) (มูลค่าหุ้นที่ตราไว้หุ้นละ 1 บาท)	0.26	0.47	0.74

* บริษัทออกหุ้นกู้ในปี 2561 ซึ่งมีข้อกำหนดว่า ผู้ถือหุ้นกู้จะดำรงอัตราส่วนหนี้สินที่มีดอกเบี้ยสุทธิต่อส่วนของผู้ถือหุ้น (Net Interest Bearing Debt to Equity Ratio) ในอัตราส่วนไม่เกินกว่า 2:1 (สองต่อหนึ่ง) ณ วันสิ้นสุดรอบบัญชีของแต่ละปี โดยคำนวณจากข้อมูลที่ปรากฏตามงบการเงินรวม ซึ่งอัตราส่วนดังกล่าว ณ วันสิ้นสุดรอบบัญชีของบริษัทเท่ากับ 1.27 เท่า ดังนั้นบริษัทจึงยังสามารถดำรงอัตราส่วนได้ตามข้อกำหนด

14 การวิเคราะห์และคำอธิบายของฝ่ายบริหาร

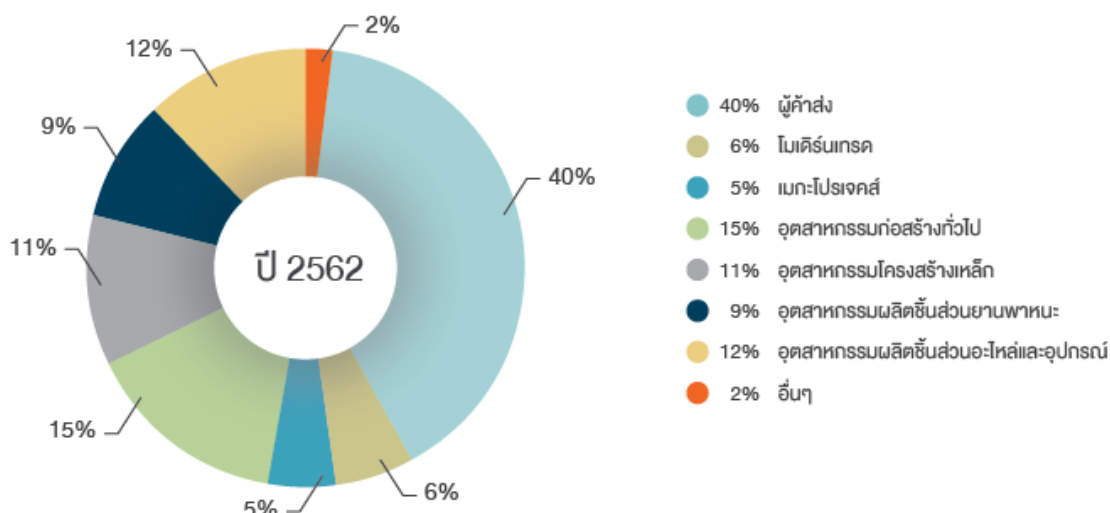
ผลการดำเนินงาน

ปี 2562 บริษัทมีผลกำไรสุทธิ 229.95 ล้านบาท ลดลงร้อยละ 43.35 จากปี 2561 โดยมีอัตรากำไรขั้นต้นเท่ากับร้อยละ 5.45 ลดลงจากปีก่อนที่เท่ากับร้อยละ 6.01 โดยมีสาเหตุมาจากราคาขายเฉลี่ยในปี 2562 ปรับตัวลดลงร้อยละ 7.75 เมื่อเทียบกับปีก่อน จากสภาวะราคาเหล็กทั้งภายในประเทศและตลาดโลกปรับตัวลดลงตามปริมาณเหล็กส่วนเกินที่มีอยู่มากในตลาดรวมถึงการเข้ามาท่วมตลาดในสินค้าเหล็กบางประเภท ซึ่งเป็นผลให้กรมการค้าต่างประเทศได้ออกกฎหมายการตอบโต้การหลบเลี่ยงมาตรการตอบโต้การทุ่มตลาดและการอุดหนุน (Anti-circumvention: AC) ในช่วงปลายปี 2562 ประกอบกับสภาวะการแข่งขันภายในประเทศที่ค่อนข้างสูง จากความต้องการในตลาดโดยรวมยังคงลดลงมากกว่าปีก่อน ส่วนปริมาณขายของบริษัทในปี 2562 ทำได้จำนวน 778,755 ตัน (สูงสุดเป็นประวัติการณ์) ซึ่งเพิ่มขึ้นร้อยละ 2.91 เมื่อเทียบกับปีก่อน เป็นผลมาจากการที่บริษัทสามารถรักษฐานลูกค้าเดิมและเพิ่มส่วนแบ่งตลาดได้อย่างต่อเนื่องแม้ในสภาวะที่ปริมาณความต้องการใช้เหล็กภายในประเทศทั้งในภาครัฐและเอกชนยังคงชะงักจากการชะลอการเติบโตของภาวะเศรษฐกิจ

รายได้จากการขาย

บริษัท มีรายได้จากการขายในปี 2562 เท่ากับ 16,483.41 ล้านบาท ลดลงร้อยละ 5.10 เมื่อเปรียบเทียบกับปีก่อน โดยมีราคาขายในปี 2562 เฉลี่ยทั้งปีอยู่ที่ 21.20 บาทต่อกิโลกรัม

โครงสร้างรายได้ (แบ่งตามกลุ่มธุรกิจ)



ในด้านของสัดส่วนการขายสินค้าของบริษัท ในปี 2562 บริษัทมีสัดส่วนของสินค้าที่ผ่านกระบวนการแปรรูปต่อสินค้าที่จัดหาเท่ากับ 73:27 เทียบกับ 71:29 ในปี 2561

ค่าใช้จ่ายในการดำเนินงาน

ในปี 2562 บริษัทมีค่าใช้จ่ายในการขาย เท่ากับ 200.18 ล้านบาท เพิ่มขึ้นร้อยละ 3.19 จากปีก่อน โดยเป็นการเพิ่มขึ้นจากค่าขนส่งและค่าใช้จ่ายทางการตลาดตามปริมาณการขายที่เพิ่มขึ้น ส่วนค่าใช้จ่ายในการบริหารเท่ากับ 354.98 ล้านบาท เพิ่มขึ้นร้อยละ 4.55 จากปี 2561 โดยเป็นการเพิ่มขึ้นของการตั้งค่าชดเชยสำหรับพนักงานที่เกษียณอายุ ตามกฎหมายแรงงานใหม่ รวมถึงค่าใช้จ่ายสำนักงานและค่าวิชาชีพที่ปรึกษา และบริษัทมีดอกเบี้ยจ่ายในปี 2562 เท่ากับ 115.65 ล้านบาท เพิ่มขึ้นร้อยละ 12.67 เมื่อเทียบกับปีก่อน โดยเป็นการเพิ่มขึ้นของดอกเบี้ยเงินกู้ที่ถูกลดดอกเบี้ยเป็นค่าใช้จ่ายเต็มปีในปีนี้ และการเพิ่มขึ้นของอัตราดอกเบี้ยเงินกู้ระยะสั้นในบางช่วงและการใช้เงินกู้ยืมระยะสั้นที่เพิ่มขึ้นในบางช่วงของปีตามการขยายตัวของธุรกิจบริษัท

สถานะทางการเงิน

สินทรัพย์

ปี 2562 บริษัทมีสินทรัพย์รวม 7,148.72 ล้านบาท ลดลงร้อยละ 7.23 จากปีก่อนที่มีสินทรัพย์รวมเท่ากับ 7,705.71 ล้านบาท โดยมีสินทรัพย์หมุนเวียนลดลง 670.45 ล้านบาท หรือลดลงร้อยละ 14.03 ส่วนใหญ่เป็นการลดลงของลูกหนี้การค้าสุทธิจำนวน 253.39 ล้านบาท สินค้าคงเหลือสุทธิจำนวน 369.25 ล้านบาท และเงินจ่ายล่วงหน้าค่าซื้อสินค้าจำนวน 65.64 ล้านบาทซึ่งเป็นไปตามยอดขายและกลยุทธ์ในการดำเนินธุรกิจของบริษัท และในปี 2562 บริษัทมีอัตราการหมุนเวียนของสินค้าคงเหลือเท่ากับ 37 วัน และอัตราการหมุนเวียนของลูกหนี้เท่ากับ 57 วัน บริษัทมีสัดส่วนของสินทรัพย์หมุนเวียนสูงกว่าหนี้สินหมุนเวียนอยู่ที่ 1.29 เท่า เทียบกับ 1.21 เท่าในปี 2561

บริษัทมีสินทรัพย์ไม่หมุนเวียนเพิ่มขึ้น 113.47 ล้านบาท หรือเพิ่มขึ้นร้อยละ 3.88 โดยในปี 2562 มีการได้มาของสินทรัพย์เพิ่มขึ้น 303.80 ล้านบาท ซึ่งส่วนใหญ่เป็นการลงทุนซื้อเครื่องจักร โครงการก่อสร้าง และซื้ออสังหาริมทรัพย์เพื่อรองรับการขยายธุรกิจในอนาคต มีการจำหน่ายสินทรัพย์ออกไป 1.70 ล้านบาท มีค่าเสื่อมราคาจำนวน 196.88 ล้านบาท และมีสินทรัพย์ที่ไม่มีตัวตนสุทธิซึ่งเป็นโปรแกรมคอมพิวเตอร์เพิ่มขึ้นจำนวน 3.80 ล้านบาท

หนี้สิน

ปี 2562 บริษัทมีหนี้สินทั้งสิ้น 4,243.67 ล้านบาท ลดลง 757.67 ล้านบาท หรือลดลงร้อยละ 15.15 จากปีก่อนที่มีหนี้สินเท่ากับ 5,001.34 ล้านบาท โดยการลดลงส่วนใหญ่เป็นการลดลงของเงินกู้ยืมระยะสั้นจากสถาบันการเงิน ที่ลดลง 613.86 ล้านบาท หรือลดลงร้อยละ 17.21 เมื่อเทียบกับปี 2561 ส่วนเจ้าหนี้การค้าลดลง 152.29 ล้านบาท หรือลดลงร้อยละ 43.37 จากปีก่อน โดยในปี 2562 บริษัทมีอัตราส่วนหนี้สินต่อส่วนของผู้ถือหุ้นเท่ากับ 1.46 เท่า อัตราส่วนหนี้สินที่มีดอกเบี้ยสุทธิต่อส่วนของผู้ถือหุ้นเท่ากับ 1.27 เท่า และอัตราส่วนความสามารถชำระดอกเบี้ยเท่ากับ 3.36 เท่า

ส่วนของผู้ถือหุ้น

ปี 2562 บริษัทมีส่วนของผู้ถือหุ้นเท่ากับ 2,905.05 ล้านบาท เพิ่มขึ้น 200.69 ล้านบาท หรือเพิ่มขึ้นร้อยละ 7.42 จากปีก่อนที่มีส่วนของผู้ถือหุ้นเท่ากับ 2,704.37 ล้านบาท โดยเป็นการเพิ่มขึ้นของทุนจดทะเบียนชำระแล้ว ซึ่งบริษัทได้นำกำไรสะสมบางส่วนมาจ่ายเงินปันผลจากผลประกอบการปี 2561

ปัจจัยที่อาจมีผลต่อฐานะการเงินหรือการดำเนินงานของบริษัทในอนาคต

ราคาสินค้าและปริมาณสินค้าในตลาด

ในปี 2562 สถานการณ์ราคาเหล็กแผ่นรีดร้อนชนิดม้วนในตลาดโลกมีการปรับตัวลดลงเมื่อเทียบกับปี 2561 จากสภาวะเศรษฐกิจที่มีการชะลอตัวลงในหลายประเทศ ปริมาณสินค้าส่วนเกินในตลาดและการแข่งขันที่ค่อนข้างสูงโดยเฉพาะประเทศจีนที่เป็นผู้ผลิตเหล็กรายใหญ่ของโลกประสบปัญหาสภาวะเศรษฐกิจชะลอตัวลงอย่างมากจากสงครามทางการค้าที่ไม่มีทีท่าว่าจะจบลง และล่าสุดได้รับผลกระทบจากไวรัส COVID-19 ทั้งในประเทศจีนและหลายประเทศทั่วโลก บริษัทคาดว่าทิศทางปริมาณสินค้าและราคาเหล็กภายในประเทศปี 2563 จะปรับตัวลดลงในช่วงครึ่งปีแรกจากผลกระทบดังกล่าว และสถานการณ์จะดีขึ้นในช่วงครึ่งปีหลัง นอกจากนี้กระทรวงพาณิชย์ได้มีการประกาศใช้มาตรการตอบโต้การทุ่มตลาด (Anti-Dumping : AD) กับผลิตภัณฑ์ท่อเหล็กจากประเทศสาธารณรัฐสังคมนิยมเวียดนาม เมื่อเดือนกุมภาพันธ์ 2563 อาจส่งผลให้อุปทานส่วนเกินภายในประเทศลดน้อยลงส่งเสริมให้ราคาเหล็กภายในประเทศมีเสถียรภาพมากขึ้น

สภาวะเศรษฐกิจ

ในช่วงไตรมาสแรกของปี 2563 เศรษฐกิจไทยประสบปัญหาหลายด้าน ไม่ว่าจะเป็นสงครามทางการค้าระหว่างสหรัฐ-จีนที่ยังคงยืดเยื้อ ความล่าช้าในการพิจารณาขยายอายุปี 2563 ปัญหาพิษผลทางการเกษตรจากภาวะภัยแล้งที่มีความรุนแรงมากขึ้น และล่าสุดปัญหาจากการแพร่ระบาดของไวรัส COVID-19 ทั่วโลก ส่งผลให้มีการปรับลดอัตราดอกเบี้ยของคณะกรรมการนโยบายการเงิน (กนง.) บริษัทคาดว่าปัญหาดังกล่าวจะส่งผลให้สภาวะเศรษฐกิจภายในประเทศชะลอตัวลงอย่างมาก อุตสาหกรรมการท่องเที่ยวและธุรกิจการบริการหยุดชะงัก และธุรกิจอื่นๆอาจประสบปัญหาสภาพคล่องทางการเงิน แต่บริษัทคาดว่าสถานการณ์จะดีขึ้นในไตรมาสที่ 3 เป็นต้นไป จากความพยายามที่จะผลักดันงบประมาณรายจ่ายและมาตรการพยุงเศรษฐกิจต่างๆของรัฐบาล และสถานการณ์ไวรัส COVID-19 ที่ดีขึ้นอย่างต่อเนื่อง ปัจจัยโดยรวมดังกล่าวคาดว่าจะส่งผลให้ความต้องการใช้เหล็กภายในประเทศมีทิศทางที่ดีขึ้นในไตรมาสที่ 3 ปี 2563 เป็นต้นไป

ทิศทางการดำเนินงานในอนาคต

บริษัทยังคงมุ่งมั่นที่จะดำเนินธุรกิจในการเป็นศูนย์กลางให้บริการเหล็กครบวงจร ที่มุ่งตอบสนองความต้องการลูกค้าอย่างครอบคลุมรอบด้าน ด้วยการพัฒนาความพร้อมของบุคลากรของบริษัท ลงทุนอย่างต่อเนื่องในการขยายอาคารคลังสินค้าเพื่อรักษาระดับปริมาณสินค้าคงคลังให้อยู่ในปริมาณที่เหมาะสมและสร้างโรงงานพร้อมเครื่องจักรใหม่เพิ่มขึ้นบนที่ดินแปลงใหม่ที่บริษัทได้ลงทุนเพิ่มเติม เพื่อขยายกำลังการผลิตรองรับการลงทุนของโครงการสาธารณูปโภคจากภาครัฐและภาคเอกชนที่คาดว่าจะเกิดขึ้นในอนาคต นำเทคโนโลยีและนวัตกรรมใหม่ๆมาปรับปรุงประสิทธิภาพการผลิตและกระบวนการทำงานโดยมุ่งเน้นการใช้เครื่องมืออย่างเป็นระบบเพื่อช่วยเพิ่มความเร็วในการบริหารจัดการ การสร้างเครือข่ายความร่วมมือกันระหว่างพันธมิตรทางธุรกิจเพื่อช่วยเสริมประสิทธิภาพในการจัดการด้านสินค้าและส่งออกสินค้า สิ่งเหล่านี้เป็นปัจจัยที่จะทำให้บริษัทจะสามารถบรรลุพันธกิจในการขยายส่วนแบ่งทางการตลาดและสร้างคุณค่าทางธุรกิจแก่ลูกค้าในเวลาเดียวกัน