

1.นโยบายและภาพรวมการประกอบธุรกิจ

1.1) เป้าหมายการดำเนินธุรกิจ

บริษัท น้ำตาลขอนแก่น จำกัด (มหาชน) มีนโยบายดำเนินธุรกิจด้วยความรับผิดชอบต่อสังคมและสิ่งแวดล้อม โดยยึดหลักการดำเนินธุรกิจที่โปร่งใส ตรวจสอบได้ มีจริยธรรม เคารพต่อสิทธิมนุษยชน และผลประโยชน์ของผู้มีส่วนได้เสีย ภายใต้นโยบายคุณภาพ วิสัยทัศน์ และพันธกิจ ดังนี้

วิสัยทัศน์

เราคือนวัตกรรมพลังงานธรรมชาติเพื่อทุกความต้องการ

พันธกิจ

1. สร้างรายได้ให้แก่ชาวไร่ บนพื้นฐานของการเกษตรที่มีประสิทธิภาพและประสิทธิผล
2. พัฒนาเทคโนโลยีการผลิตให้มีประสิทธิภาพและประสิทธิผลสูงสุด
3. สร้างผลประโยชน์ร่วมกันระหว่างหุ้นส่วนแห่งความสำเร็จ
4. พัฒนาอุตสาหกรรมต่อเนื่องเพื่อให้สามารถใช้ทรัพยากรได้เกิดประโยชน์สูงสุด

นโยบายคุณภาพ

ผลิตน้ำตาลทรายคุณภาพด้วยประสิทธิภาพสูงสุดส่งมอบตรงเวลาลูกค้ามั่นใจปลอดภัยต่อผู้บริโภค

เป้าหมายระยะยาวในการดำเนินธุรกิจของบริษัท คือ การเป็นหนึ่งในผู้นำในการผลิตน้ำตาล และผลพลอยได้อื่นจากการผลิตน้ำตาล ซึ่งเห็นได้จากนโยบายในส่วนธุรกิจน้ำตาลของบริษัท ได้แก่ "ผลิตน้ำตาลทรายคุณภาพสูง ด้วยประสิทธิภาพสูงสุด ส่งมอบตรงเวลา ลูกค้ามั่นใจ ปลอดภัยผู้บริโภค" ทำให้โรงงานน้ำตาลทั้ง 5 โรงงานภายในกลุ่ม จัดได้ว่าเป็นกลุ่มโรงงานน้ำตาลลำดับต้นของกลุ่มผู้ผลิตน้ำตาลทั้งประเทศที่มีประสิทธิภาพการผลิตสูงและผลิตน้ำตาลได้อย่างมีคุณภาพ อีกทั้งด้วยเป้าหมายการเป็นหนึ่งในผู้ผลิตผลพลอยได้อื่นจากการผลิตน้ำตาล และการเห็นศักยภาพของธุรกิจต่อเนื่องจากธุรกิจน้ำตาล เช่น ธุรกิจเอทานอล ธุรกิจผลิตกระแสไฟฟ้า และธุรกิจผลิตปุ๋ยอินทรีย์ ทำให้บริษัทมีการลงทุนในธุรกิจต่อเนื่องมาโดยตลอด ซึ่งโครงการที่ผ่านมาค่อนข้างประสบความสำเร็จเป็นที่น่าพอใจ

ในระยะสั้นบริษัทมีเป้าหมายที่จะเป็นหนึ่งในผู้นำทางด้านการบริหารต้นทุนและประสิทธิภาพทางด้านการผลิต โดยนำเอาเทคโนโลยีที่ทันสมัยเข้ามาประยุกต์ใช้กับระบบการผลิตและการจัดการ นอกจากนี้ บริษัทเข้าใจว่าความเสี่ยงหลักของบริษัท คือ ปริมาณอ้อย โรงงานน้ำตาลและธุรกิจต่อยอด ไม่สามารถอยู่รอดได้ถ้าขาดอ้อยเข้าหีบ บริษัทจึงมีเป้าหมายที่จะช่วยลดต้นทุนการผลิตอ้อย เพิ่มผลผลิตและประสิทธิภาพการผลิตอ้อยของเกษตรกรชาวไร่อ้อย เพื่อให้ เกษตรกรชาวไร่สามารถอยู่รอด รวมถึงการสร้างผลตอบแทนที่เหมาะสมให้แก่เกษตรกรชาวไร่

.....รับรองความถูกต้อง

1.2) การเปลี่ยนแปลง และพัฒนาการที่สำคัญในช่วง 3 ปีที่ผ่านมา

ในปี 2555 ภายหลังจากที่บริษัทได้ทำการศึกษาความเป็นไปได้รวมถึงได้ทำการวิเคราะห์ความเสี่ยงในด้านต่างๆแล้วบริษัทได้ตัดสินใจลงทุน โครงการขยายกำลังการผลิตกระแสไฟฟ้า และปรับปรุงโรงงานน้ำตาลเพื่อเพิ่มความสามารถในการหีบอ้อย ที่อำเภอน้ำพอง จังหวัดขอนแก่น โดยขยายกำลังการผลิตไฟฟ้าจากเดิม 30 เมกะวัตต์ เป็น 65 เมกะวัตต์ และปรับปรุงโรงงานน้ำตาลเพื่อเพิ่มความสามารถในการหีบอ้อยได้เพิ่มขึ้นอีก 8,000 ตันต่อวันจากเดิมอยู่ที่ -35,000 ตันต่อวัน โดยแล้วเสร็จในปี 2557

ในปี 2559 คณะกรรมการบริษัท มีมติให้บริษัทฯ ขยายการลงทุนในโครงการเลย ที่อำเภอสว่างซาว จังหวัดเลย ซึ่งประกอบไปด้วย การขยายกำลังการผลิตโรงงานน้ำตาลเพิ่มขึ้นจากเดิม 18,000 ตันต่อวัน เป็น 34,000 ตันต่อวัน และขยายโรงงานไฟฟ้าจากเดิม 40 เมกะวัตต์ เป็น 75 เมกะวัตต์ รวมถึงหม้อน้ำขนาด 220 ตัน

และในปี 2559 ที่ประชุมคณะกรรมการบริษัท ครั้งที่ 7/2558-2559 เมื่อวันที่ 30 กันยายน 2559 ได้มีมติเห็นชอบและอนุมัติแผนการเสนอขายหุ้นสามัญเพิ่มทุนของ บริษัท เคเอสแอล กรีน อินโนเวชั่น จำกัด (มหาชน) หรือชื่อเดิม บริษัท ขอนแก่นแอลกอฮอล์ จำกัด จำนวนไม่เกินร้อยละ 30 ของทุนจดทะเบียนชำระแล้วของบริษัท

1.3) ภาพรวมการประกอบธุรกิจของกลุ่มบริษัท

บริษัท น้ำตาลขอนแก่น จำกัด (มหาชน) และบริษัทย่อย ภายใต้กลุ่ม เค เอส แอล เป็นกลุ่มบริษัทผู้ผลิตและจำหน่ายน้ำตาลทรายใหญ่เป็นอันดับ 3 ของประเทศไทย โดยกลุ่มบริษัทมีโรงงานน้ำตาลที่อยู่ภายใต้กลุ่มธุรกิจทั้งหมด 5 โรงงาน โดยแบ่งสายการผลิตออกเป็น 3 ภาค ดังนี้

1. ภาคตะวันออกเฉียงเหนือ มี 2 โรงงาน ได้แก่ บริษัท น้ำตาลขอนแก่น จำกัด (มหาชน) สาขาอำเภอน้ำพอง จังหวัดขอนแก่น และ สาขา อำเภอสว่างซาว จังหวัดเลย
2. ภาคกลาง แถบจังหวัดกาญจนบุรี มี 2 โรงงาน ได้แก่ บริษัท โรงงานน้ำตาลนิวกองไทย จำกัด และ บริษัท น้ำตาลท่ามะกา จำกัด
3. ภาคตะวันออกมี 1 โรงงาน คือ บริษัท น้ำตาลนิวกวางสุ้นหลี่ จำกัด จังหวัดชลบุรี

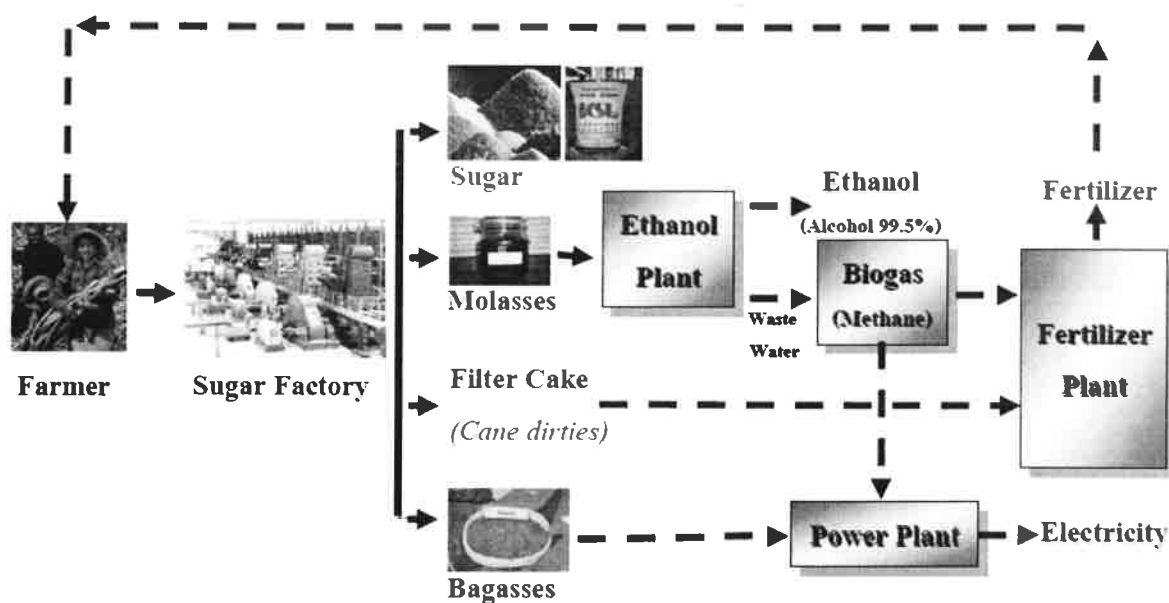
ผลิตภัณฑ์ที่ทางบริษัท น้ำตาลขอนแก่น จำกัด (มหาชน) และบริษัทย่อยผลิต จะประกอบด้วยผลิตภัณฑ์หลักที่เป็นน้ำตาลทราย ซึ่งสามารถจำแนกประเภทได้ 4 ประเภท คือ น้ำตาลทรายดิบ (Raw Sugar), น้ำตาลทรายดิบคุณภาพสูง (High Pol Sugar), น้ำตาลทรายขาว (White Sugar) และน้ำตาลทรายขาวบริสุทธิ์ (Refined Sugar) และผลิตภัณฑ์เสริมที่เกี่ยวข้องที่ได้จากกระบวนการผลิตน้ำตาลทรายอีก เช่น กากน้ำตาล (Molasses) กากอ้อย (Bagasses) และกากหม้อกรอง (Filter Cake) โดยบริษัทได้ขยายการลงทุนต่อยอดจากกระบวนการผลิตน้ำตาล เพื่อสร้างมูลค่าเพิ่ม (ดังแสดงในแผนภาพที่ 1.1) คือ



.....รับรองความถูกต้อง

- (1) โรงงานผลิตเอทานอล ซึ่งใช้ผสมกับน้ำมัน เป็นเชื้อเพลิงสำหรับรถยนต์ ใช้วัตถุดิบคือ กากน้ำตาล และ น้ำอ้อย
- (2) โรงงานผลิตก๊าซชีวภาพ ใช้วัตถุดิบที่เป็นน้ำเสียที่มาจากกระบวนการผลิตเอทานอล มาหมักให้ได้ก๊าซชีวภาพเป็นเชื้อเพลิงเสริมสำหรับโรงไฟฟ้า
- (3) โรงงานผลิตปุ๋ยอินทรีย์ใช้วัตถุดิบที่เป็นของเสียจากกระบวนการผลิตน้ำตาล (กากหมักกรอง) และ น้ำเสียที่มาจากกระบวนการผลิตก๊าซชีวภาพ และการผลิตเอทานอล
- (4) โรงไฟฟ้า ใช้วัตถุดิบที่เป็นของเสียจากกระบวนการผลิตน้ำตาล (กากอ้อย) และ ก๊าซชีวภาพที่ได้จาก โรงงานผลิตก๊าซชีวภาพเป็นเชื้อเพลิงในการผลิตกระแสไฟฟ้า และพลังไอน้ำขายให้กับโรงงานในเครือ และการไฟฟ้า

แผนภาพที่ 1.1 : The Relationship between KSL's Existing Sugar Production and KSL's Value Added Project



ณ วันที่ 31 ตุลาคม 2559 บริษัท น้ำตาลขอนแก่น จำกัด (มหาชน) และบริษัทย่อย มีการลงทุนใน บริษัทย่อยและบริษัทร่วมรวม 14 บริษัท โดยมีรายละเอียดดังนี้

AN

รับรองความถูกต้อง

กลุ่มธุรกิจของบริษัท	ทุนชำระแล้ว (ล้านบาท)	สัดส่วน การ ลงทุน	ประเภทของธุรกิจ
ธุรกิจน้ำตาล			
บริษัท น้ำตาลท่ามะกา จำกัด	600.00	90.21%	ผลิตและจำหน่ายน้ำตาลทราย
บริษัท โรงงานน้ำตาลนิวกงไทย์ จำกัด	1,000.00	95.78%	ผลิตและจำหน่ายน้ำตาลทราย
บริษัท น้ำตาลนิวกวางสินธุ์ จำกัด	500.00	98.61%	ผลิตและจำหน่ายน้ำตาลทราย
บริษัท น้ำตาลสะพานมะเขือ จำกัด	684.76	98.49%	เพาะปลูกอ้อยและผลิตน้ำตาลที่ประเทศลาว
Koh Kong Plantation Co., Ltd*	936.98	80.00%	เพาะปลูกอ้อยที่เกาะกง ประเทศกัมพูชา
Koh Kong Sugar Industry Co., Ltd	1,167.66	80.00%	ผลิตน้ำตาลที่เกาะกง ประเทศกัมพูชา
ธุรกิจสนับสนุน			
บริษัท ไทยชูการ์ เทอร์มินัล จำกัด (มหาชน)**	145.20	23.82%	ทำเรือ ให้เช่าคลังสินค้า และอสังหาริมทรัพย์ ผลิต จำหน่ายแป้งสาลี และน้ำมันปาล์ม
บริษัท เคเอสแอล เอ็กส์ปอร์ตเทรดดิ้ง จำกัด	20.00	79.55%	บริษัทรับอนุญาตส่งออกน้ำตาล
บริษัท เคเอสแอล อะโกร แอนด์ เทรดดิง จำกัด	300.00	100.00%	ซื้อขายไปน้ำตาลทรายในประเทศ และดำเนินการทางภาษีศุลกากร
บริษัท Wynn In Trading จำกัด	487.497	100.00%	ธุรกิจซื้อขายไปและให้คำปรึกษา
ธุรกิจพลังงานและสารเคมี			
บริษัท เคเอสแอล กรีน อินโนเวชั่น จำกัด (มหาชน)***	610.00	100.00%	ผลิตและจำหน่าย เอทานอล หรือเชื้อเพลิงจากการเกษตร และปุ๋ยอินทรีย์
บริษัท โรงไฟฟ้าน้ำตาลขอนแก่น จำกัด	800.00	100.00%	โรงไฟฟ้าขนาดเล็ก (SPP)
บริษัท เคเอสแอล แมททีเรียลส์ฟฟลายส์ จำกัด	840.00	100.00%	จัดหาระบบบำบัดน้ำเสียและการเพาะปลูกอ้อย



.....รับรองความถูกต้อง

ธุรกิจอื่น ๆ				
บริษัท เคเอสแอล เรียดเอสเทต จำกัด	840.00	91.02%	พัฒนาและลงทุนในอสังหาริมทรัพย์ เพื่อให้เช่า และเป็นศูนย์ฝึกอบรมของกลุ่ม	
บริษัท ดับบลิวเอสพี โลจิสติกส์ จำกัด	0.25	100%	ให้บริการขนส่ง	

หมายเหตุ

สัดส่วนการลงทุนรวมจนถึง อัตราการถือหุ้นทั้งทางตรงและทางอ้อมรวมกัน

* ถือทางอ้อมผ่าน บริษัท Wynn In Trading จำกัด

** เป็นบริษัทร่วม

*** เดิมชื่อ บริษัท ขอนแก่นแอลกอฮอล์ จำกัด



รับรองความถูกต้อง

Paid-up Capital ~2,205 M THB



บริษัทมีบริษัทย่อยและบริษัทร่วมโดยมีรายละเอียดสามารถจำแนกตามประเภทของธุรกิจได้ดังนี้

ธุรกิจน้ำตาล

บริษัท น้ำตาลขอนแก่น จำกัด (มหาชน)

เป็นบริษัทผลิตและจำหน่ายน้ำตาลและผลพลอยได้อื่นๆ สาขาที่ 1 โรงงานตั้งอยู่ที่อำเภอน้ำพอง จังหวัดขอนแก่น ภายหลังปรับปรุงประสิทธิภาพในปี 2557 ปัจจุบันสามารถหีบอ้อยได้สูงสุดที่ 35,000 ตันอ้อย/วัน และสาขาที่ 2 โรงงานตั้งอยู่ที่อำเภอสหัสขันธ์ จังหวัดเลย สามารถหีบอ้อยได้ 18,000 ตันอ้อย/วัน โดยทั้งสองโรงงานสามารถผลิตได้ทั้งน้ำตาลทรายดิบ น้ำตาลไฮโพล น้ำตาลทรายขาว และน้ำตาลทรายขาวบริสุทธิ์

บริษัท น้ำตาลท่ามะกา จำกัด

เป็นบริษัทผลิตและจำหน่ายน้ำตาลทรายและผลพลอยได้อื่นๆ โรงงานตั้งอยู่ที่ อำเภوتاมะกา จังหวัดกาญจนบุรี สามารถหีบอ้อยได้สูงสุดที่ 22,000 ตันอ้อย/วัน โรงงานสามารถผลิตได้ทั้งน้ำตาลทรายดิบ น้ำตาลทรายขาว และน้ำตาลทรายขาวบริสุทธิ์

บริษัท โรงงานน้ำตาลนิวกุ้งไทย จำกัด

เป็นบริษัทผลิตและจำหน่ายน้ำตาลทรายและผลพลอยได้อื่นๆ เดิมโรงงานตั้งอยู่ที่อำเภوتاมะกา จังหวัดกาญจนบุรี บริษัทได้ย้ายไปยังอำเภอบ่อพลอย จังหวัดกาญจนบุรี และขยายกำลังการผลิต สามารถหีบอ้อยได้สูงสุดที่ 36,000 ตันอ้อย/วัน โดยในปัจจุบันได้ก่อสร้างแล้วเสร็จ โรงงานสามารถผลิตได้ทั้งน้ำตาลทรายดิบ น้ำตาลทรายขาว และน้ำตาลทรายขาวบริสุทธิ์

บริษัท น้ำตาลนิวกุ้งวังสунหลี จำกัด

เป็นบริษัทผลิตและจำหน่ายน้ำตาล และผลพลอยได้อื่นๆ มีโรงงานตั้งอยู่ที่อำเภอ พนัสนิคม จังหวัดชลบุรี สามารถหีบอ้อยได้สูงสุดที่ 4,000 ตันอ้อย/วัน ซึ่งกำลังการหีบอ้อยลดลง เนื่องจาก บริษัทมีการขยายเครื่องจักรส่วนหนึ่งไปที่ประเทศลาว และประเทศกัมพูชา โรงงานสามารถผลิตได้ทั้งน้ำตาลทรายดิบ น้ำตาลไฮโพล น้ำตาลทรายขาว และน้ำตาลทรายขาวบริสุทธิ์

บริษัท น้ำตาลสะพานมะเข็ด จำกัด

เป็นบริษัทที่ได้รับสัมปทานพื้นที่สำหรับเพาะปลูกอ้อยประมาณ 10,000 เฮกเตอร์ (62,500 ไร่) จากรัฐบาลลาวโดยบริษัทจะเพาะปลูกอ้อยเอง และมีโรงงานน้ำตาลที่สะพานมะเข็ด สามารถหีบอ้อยได้สูงสุดที่ 3,000 ตันอ้อยต่อวัน ผลผลิตจะเป็นน้ำตาลทรายดิบ และผลพลอยได้อื่นๆ

บริษัท Koh Kong Plantation จำกัดและบริษัท Koh Kong Sugar Industry จำกัด

เป็นบริษัทที่ได้รับสัมปทานพื้นที่สำหรับเพาะปลูกอ้อยรวมประมาณ 19,100 เฮกเตอร์ (119,375 ไร่) จากรัฐบาลกัมพูชาโดยบริษัทจะเพาะปลูกอ้อยเอง และมีโรงงานน้ำตาลที่เกาะกง สามารถหีบอ้อยได้สูงสุดที่ 6,000 ตันอ้อยต่อวัน ผลผลิตจะเป็นน้ำตาลทรายดิบ และผลพลอยได้อื่นๆ

ธุรกิจพลังงานและสารเคมี

บริษัท เคเอสแอล กรีน อินโนเวชั่น จำกัด (มหาชน)

ก่อตั้งขึ้นเมื่อต้นปี 2547 เป็นบริษัทที่จัดตั้งเพื่อดำเนินธุรกิจผลิตแอลกอฮอล์จากกากน้ำตาล น้ำอ้อย และอื่นๆ ซึ่งได้รับใบอนุญาตผลิตที่ 350,000 ลิตรต่อวัน (150,000 ลิตรต่อวัน ที่ อำเภอ น้ำพอง จังหวัดขอนแก่น และ 200,000 ลิตรต่อวัน ที่ อำเภอ บ่อพลอย จังหวัดกาญจนบุรี)

.....รับรองความถูกต้อง

จากกระทรวงอุตสาหกรรมโดยมีวัตถุประสงค์ผลิตแอลกอฮอล์เพื่อผสมกับน้ำมันเชื้อเพลิง หรือที่เรียกว่าเอทานอล ซึ่งใช้เป็นน้ำมันเชื้อเพลิงสำหรับรถยนต์ นอกจากนี้บริษัทยังมีโรงงานผลิตปุ๋ยอินทรีย์โดยนำของเสียจากกระบวนการผลิตน้ำตาล (กากหมักกรอง) และของเสียจากกระบวนการผลิตแอลกอฮอล์ (น้ำเสีย) มาเป็นวัตถุดิบ

บริษัท โรงไฟฟ้าน้ำตาลขอนแก่น จำกัด

ก่อตั้งขึ้นเมื่อปลายปี 2546 เป็นบริษัทที่จัดตั้งเพื่อดำเนินธุรกิจผลิตกระแสไฟฟ้าและผลิตไอน้ำโดยใช้กากอ้อยเป็นเชื้อเพลิงหลัก โดยจำหน่ายไฟฟ้าพร้อมกับไอน้ำให้โรงงานน้ำตาล และโรงงานอื่นๆในกลุ่ม และมีไฟฟ้าที่เกินความต้องการของกลุ่ม สามารถจำหน่ายให้กับการไฟฟ้าฝ่ายผลิตและการไฟฟ้าส่วนภูมิภาคปัจจุบันบริษัทมีสาขารวม 3 สาขาโดยสาขาที่หนึ่งตั้งอยู่ใกล้เคียงโรงงานน้ำตาลขอนแก่น อ.น้ำพอง จ.ขอนแก่น สาขาที่สองตั้งอยู่ใกล้เคียงโรงงานน้ำตาลนิวกุ้งไทย จ. กาญจนบุรี (โครงการพลังงานทดแทนบ่อพลอย) และสาขาที่สามตั้งอยู่ใกล้เคียงโรงงานน้ำตาลขอนแก่น อ.วังสะพุง จ.เลย (โครงการเลย) ทำให้ปัจจุบันบริษัทมีกำลังการผลิตไฟฟ้ารวม 195MW

บริษัท เคเอสแอล แมททีเรียล ทัพลายส์ จำกัด

บริษัทจัดตั้งขึ้นโดยมีวัตถุประสงค์ในการจัดหา และจัดจำหน่าย วัตถุดิบที่เกี่ยวข้องกับการเกษตร เช่น จำหน่ายปุ๋ยอินทรีย์ และรวมถึงการให้บริการทางการค้าต่าง ๆ

ธุรกิจสนับสนุน

บริษัท เคเอสแอล เอ็กซ์พอร์ตเทรดดิ้ง จำกัด

จัดตั้งขึ้นเมื่อปี พ.ศ. 2535 เป็นบริษัทส่งออกน้ำตาลรับอนุญาตตามข้อกำหนดของ พรบ. อ้อยและน้ำตาลทราย พ.ศ. 2527 ดำเนินธุรกิจเป็นตัวแทนของบริษัทน้ำตาลในกลุ่มและบริษัทน้ำตาลอื่นๆในการส่งออกน้ำตาลไปต่างประเทศ

บริษัท ไทยชูการ์ เทอร์มินัล จำกัด (มหาชน) (TSTE) และบริษัทอ้อย

เป็นบริษัทจดทะเบียนในตลาดหลักทรัพย์แห่งประเทศไทย ประกอบธุรกิจให้เข้าคลังเก็บสินค้า บริการขนถ่ายสินค้าขึ้นเรือเดินสมุทร บริการท่าเทียบเรือและบริการสินค้าผ่านท่า โดยท่าเรือและคลังสินค้า ตั้งอยู่ที่พระประแดง สมุทรปราการ ริมแม่น้ำเจ้าพระยา ลูกค้าส่วนใหญ่จะเป็นบริษัทน้ำตาลในกลุ่ม KSL โรงงานน้ำตาลอื่นที่ถือหุ้นโดยพันธมิตรทางการค้าอื่นๆ และลูกค้าทั่วไป นอกจากนี้ทางบริษัท ไทยชูการ์เทอร์มินัล จำกัด (มหาชน) เป็นบริษัทแม่ของบริษัทย่อยอีก 5 บริษัท ซึ่งดำเนินธุรกิจหลัก ๆ คือ ธุรกิจซื้อ ขาย ให้เช่าอสังหาริมทรัพย์ ธุรกิจผลิตแป้งสาลี ธุรกิจผลิตถุงกระสอบพลาสติก และโรงงานผลิตน้ำมันปาล์ม และปัจจุบันบริษัทอยู่ระหว่างการก่อสร้างท่าเรือคอนเทนเนอร์(รายละเอียดดูได้จากข้อมูลบริษัทจดทะเบียน บริษัท ไทยชูการ์ เทอร์มินัล จำกัด (มหาชน)(TSTE) และ บริษัท ทีเอสฟลาวมิลล์ จำกัด (มหาชน) (TMILL))

บริษัท เคเอสแอล อะโกร แอนด์ เทรดดิ้ง จำกัด

จัดตั้งขึ้นเมื่อปี พ.ศ. 2549 ปัจจุบันดำเนินธุรกิจ ซื้อมาขายไปน้ำตาลทรายและผลิตภัณฑ์ที่เกี่ยวข้อง สำหรับลูกค้าภายในประเทศ นอกจากนี้บริษัทได้มีการเพาะปลูกอ้อยในที่ดินของบริษัทเอง

บริษัท Wynn In Trading จำกัด

เป็นบริษัทดำเนินธุรกิจซื้อมาขายไประหว่างประเทศ ให้คำปรึกษา และการลงทุนในต่างประเทศ โดยบริษัทเข้าไปถือหุ้น ในสัดส่วนร้อยละ 100

ธุรกิจอื่นๆ

.....รับรองความถูกต้อง

บริษัท เคเอสแอล เรียลเอสเตท จำกัด

เป็นบริษัทดำเนินธุรกิจทำสวนเกษตรและบ้านพักตากอากาศที่จังหวัดกาญจนบุรีในชื่อ "ริเวอร์แควปาร์คแอนด्रीสอร์ท" โดยให้บริการบ้านพักและใช้เป็นที่พักผ่อนรมสัมนาให้แก่บุคลากรภายในกลุ่ม และลูกค้าทั่วไป นอกจากนี้ยังประกอบธุรกิจให้เช่าอาคารสำนักงาน ย่านใจกลางเขตธุรกิจในกรุงเทพมหานครโดยเป็นเจ้าของอาคารลิเบอร์ตีสแควร์ สีลมซึ่งเป็นอาคารสูง 22 ชั้น และชั้นใต้ดิน 6 ชั้น มีพื้นที่ให้เช่ารวมประมาณ 19,151 ตารางเมตร

บริษัท ดับบลิวเอสพี โลจิสติกส์ จำกัด

เป็นบริษัทดำเนินธุรกิจขนส่งน้ำตาล และสินค้าอื่นๆ

สำหรับนโยบายการแบ่งการดำเนินงานของบริษัทในกลุ่มนั้น จะจัดบริษัทที่มีลักษณะธุรกิจคล้ายกันอยู่ภายใต้บริหารงานคณะผู้บริหารเดียวกัน เช่นบริษัทในธุรกิจน้ำตาลทั้ง 4 บริษัทจะอยู่ภายใต้การบริหารงานของคณะกรรมการบริหารชุดเดียวกันส่วนบริษัทในธุรกิจสนับสนุนธุรกิจพลังงานและสารเคมีและธุรกิจอื่นๆ บริษัทจะจัดส่งบุคลากรของบริษัท เข้าไปร่วมเป็นกรรมการบริษัท เพื่อร่วมในการกำหนดนโยบายและในบางบริษัทย่อยบริษัทได้ส่งบุคลากรของบริษัทเอง เข้าไปดำรงตำแหน่งผู้บริหารระดับสูงของบริษัทย่อย เพื่อให้บริษัทย่อยดังกล่าวดำเนินนโยบายบริหารสอดคล้องกับบริษัทใหญ่



.....รับรองความถูกต้อง

2. ลักษณะการประกอบธุรกิจ

2.1) โครงสร้างรายได้ของกลุ่มบริษัท

ชื่อบริษัท	% การถือหุ้น ของบริษัท ปี 2559	ปี 2557 รายได้ (ล้านบาท)	%	ปี 2558 รายได้* (ล้านบาท)	%	ปี 2559 รายได้ (ล้านบาท)	%
1. บริษัท น้ำตาลขอนแก่น จำกัด (มหาชน)	บริษัทหลัก	8,668.09	31%	8,335.09	31%	9,864.34	37%
2. บริษัท น้ำตาลท่ามะกา จำกัด	90.21%	3,196.84	11%	2,946.99	11%	2,498.79	9%
3. บริษัท โรงงานน้ำตาลนิวกุงไทย จำกัด	95.78%	4,540.44	16%	4,645.78	17%	3,285.37	12%
4. บริษัท น้ำตาลนิวกวางสุ้นหลี จำกัด	98.61%	744.15	3%	550.125468	2%	534.04586	2%
5. บริษัท ไทยชูการ์เทอร์มินัล จำกัด (มหาชน)	23.82%	1,538.84	6%	0.00	0%	0.00	0%
6. บริษัท เคเอสแอล เอ็กซ์พอร์ตเทรตติ้ง จำกัด	79.55%	13.15	0%	20.5991328	0%	15.4896746	0%
7. บริษัท เคเอสแอล กรีน อินโนเวชั่น จำกัด (มหาชน)**	100.00%	2,472.01	9%	2,600.92	10%	2,143.92	8%
8. บริษัท โรงไฟฟ้าน้ำตาลขอนแก่น จำกัด	100.00%	2,493.81	9%	2,994.70	11%	2,524.71	10%
9. บริษัท เคเอสแอล แมททีเรียล ซัพพลายส์ จำกัด	100.00%	20.56	0%	11.6143561	0%	29.185405	0%
10. บริษัท เคเอสแอล เรียวเลสเทต จำกัด	91.02%	150.34	1%	154.964865	1%	174.991102	1%
11. บริษัท เคเอสแอล อะโกร แอนด์ เทรตติ้ง จำกัด	100.00%	3,605.85	13%	4,172.69	16%	4169.19802	16%
12. บริษัท Koh Kong Plantation จำกัด***	80.00%	128.73	0%	116.700236	0%	152.809179	1%
13. บริษัท Koh Kong Sugar จำกัด	80.00%	89.36	0%	136.921907	1%	672.95243	3%
14. บริษัท น้ำตาลสะพานมะเขือ จำกัด	98.49%	211.21	1%	219.547339	1%	240.943785	1%
15. บริษัท Wynn In Trading จำกัด	100.00%	-	-	0	0%	0	0%
รวม		27,873.38	100%	26,906.64	100%	26,306.75	100%
หักรายการระหว่างกัน		-8,688.53		-9,431.32		-9,395.58	
รวมรายได้		19,184.84		17,475.33		16,911.17	

* ในปี 2557 และ 2558 บริษัทฯ บันทึกรายได้จากกลุ่ม บริษัท ไทยชูการ์เทอร์มินัล จำกัด (มหาชน) ในรูปแบบบริษัทร่วม แต่ในปี 2556 บริษัทฯบันทึกรายได้ในรูปแบบบริษัทย่อย

**ชื่อเดิม บริษัท ขอนแก่นแอลกอฮอล์ จำกัด

***ถือทางข้ามผ่านบริษัท Wynn In Trading จำกัด

(คำอธิบายการเปลี่ยนแปลงของรายได้ และผลการดำเนินงานรายกลุ่มธุรกิจ โปรดดู ส่วนที่ 3 ฐานะการเงิน และผลการดำเนินงาน)

.....รับรองความถูกต้อง

2.2) การประกอบธุรกิจของแต่ละสายผลิตภัณฑ์

ผลิตภัณฑ์หลัก : น้ำตาล

น้ำตาล : ลักษณะผลิตภัณฑ์

บริษัทเป็นกลุ่มบริษัทน้ำตาลในประเทศไทยที่ได้ผ่านการตรวจรับรองระบบบริหารจัดการคุณภาพตาม "มาตรฐาน SQF 2000", "มาตรฐาน ISO 9001 Version 2000" รวมทั้ง "มาตรฐานระบบวิเคราะห์อันตรายและจุดวิกฤตที่ต้องควบคุม" หรือ HACCP น้ำตาลทรายที่กลุ่มบริษัท ผลิตสามารถจำแนกได้ตามประเภทและเกรดของความสามารถของน้ำน้ำตาลเป็น 4 ชนิด ได้แก่

น้ำตาลทรายดิบ (Raw Sugar) - เป็นน้ำตาลทรายมีค่าสีสูงกว่า 1,500 ICUMSA สีจะมีลักษณะเป็นสีน้ำตาลเข้ม มีสิ่งสกปรกเจือปนสูง ความบริสุทธิ์ต่ำ การขนถ่ายจะขนถ่ายในลักษณะเป็น BULK ไม่ได้ใส่ในกระสอบ น้ำตาลชนิดนี้ไม่สามารถนำไปบริโภคโดยตรงได้ ผู้ซื้อจะต้องนำน้ำตาลไปผ่านกระบวนการรีไฟน์หรือทำให้บริสุทธิ์ก่อนเพื่อผลิตเป็นน้ำตาลทรายขาวหรือน้ำตาลทรายขาวบริสุทธิ์

น้ำตาลทรายดิบคุณภาพสูง (High Pol Sugar) - เป็นน้ำตาลทรายมีค่าสีอยู่ระหว่าง 1,000 - 1,500 ICUMSA สามารถนำไปบริโภคได้โดยตรง การขนส่งนิยมบรรจุเป็นกระสอบ ราคาจะถูกกว่าน้ำตาลทรายขาวและน้ำตาลทรายขาวบริสุทธิ์

น้ำตาลทรายขาว (White Sugar) - เป็นน้ำตาลทรายมีค่าสีประมาณ 46 - 200 ICUMSA มีค่าโพลาไรเซชันไม่น้อยกว่า 99.50 ดีกรี น้ำตาลประเภทนี้โดยทั่วไปเป็นน้ำตาลทรายที่ประชาชนนิยมบริโภค รวมถึงใช้เป็นวัตถุดิบในโรงงานอุตสาหกรรมอาหารที่ต้องการความบริสุทธิ์ปานกลาง

น้ำตาลทรายขาวบริสุทธิ์ (Refined Sugar) - เป็นน้ำตาลทรายมีค่าสีไม่เกิน 45 ICUMSA มีลักษณะเด่นคือมีความบริสุทธิ์สูง เป็นน้ำตาลที่นิยมใช้ในอุตสาหกรรมที่ต้องใช้น้ำตาลที่มีความบริสุทธิ์มาก เช่นอุตสาหกรรมยา เครื่องดื่มประเภทน้ำอัดลมและเครื่องดื่มบำรุงกำลัง

ภายหลังจากที่มีการผ่านกระบวนการผลิตน้ำตาลแล้วของเหลวที่เหลือที่ไม่สามารถทำให้เป็นเม็มน้ำตาลได้ หรือต่ำกว่าจุดคุ้มทุนที่จะไปทำเป็นน้ำตาลเรียกว่ากากน้ำตาลกากน้ำตาลจัดเป็นผลผลิตพลอยได้จากการผลิตน้ำตาลทรายที่ยังมีมูลค่าโดยทั่วไปจะมีส่วนประกอบของสารต่างๆคือน้ำ 20%น้ำตาลซูโครส 30%น้ำตาลอินเวอร์ต 32% อินทรียสารซึ่งไม่ใช่น้ำตาล12% และ เถ้า 6% และในปริมาณน้อย 1 ตัน โรงงานน้ำตาลจะได้ผลผลิตกากน้ำตาลประมาณ 45 - 50 กิโลกรัม ดังนั้น ผลผลิตกากน้ำตาลในแต่ละปีจะมีมากน้อยเพียงใดขึ้นอยู่กับปริมาณอ้อยเข้าหีบของโรงงานน้ำตาลในแต่ละปี กากน้ำตาลสามารถนำไปใช้ประโยชน์ได้อย่างกว้างขวางในอุตสาหกรรมชีวะ-เคมี (Biochemistry Industry) ซึ่งได้แก่ อุตสาหกรรมผลิตแอลกอฮอล์และโรงต้มกลั่นสุรา อุตสาหกรรมผลิตยีสต์ อุตสาหกรรมผลิตผงชูรส อุตสาหกรรมอาหารสัตว์ (โดยผสมกับมันสำปะหลังและขานอ้อย) อุตสาหกรรมผลิตน้ำส้มสายชู อุตสาหกรรมผลิตซีอิ๊วและซอสปรุงรสต่าง ๆ ซึ่งถือเป็นอุตสาหกรรมปลายทางของการผลิตน้ำตาล

สำหรับของเสียจากกระบวนการผลิตน้ำตาลที่สามารถนำไปใช้ประโยชน์ได้จะมี กากอ้อย และ กากหมักรอง กากอ้อย เป็นส่วนของขานอ้อยที่ได้จากการขบวนการหีบอ้อยจากชุดลูกหีบชุดสุดท้าย โดยปัจจุบันบริษัทใช้กากอ้อยเป็นเชื้อเพลิงสำหรับผลิตไฟฟ้าและไอน้ำ



.....รับรองความถูกต้อง

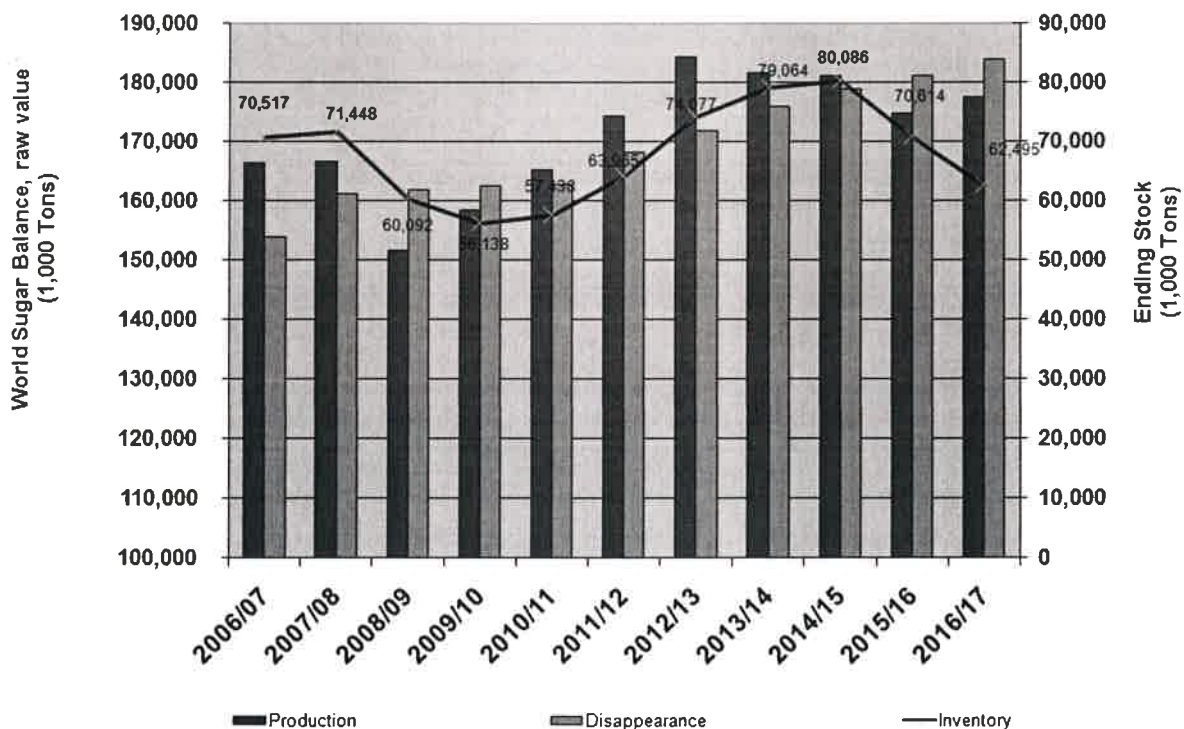
เพื่อใช้ในกระบวนการผลิตน้ำตาล และจำหน่ายให้กับการไฟฟ้า ส่วนกากหม้อกรอง เป็นกากที่ได้จากกระบวนการกรองตะกอนในระบบ สุญญากาศ กากหม้อกรองที่ได้สามารถนำไปเป็นวัตถุดิบในการผลิตปุ๋ยเพื่อการเกษตรทั่วไป ในอดีตบริษัทให้กากหม้อกรองดังกล่าวแก่ชาวไร่ อ้อยที่นำอ้อยมาส่งโรงงานเพื่อเป็นการส่งเสริมการผลิตปลูกอ้อยในพื้นที่ใกล้เคียง อย่างไรก็ตาม ภายหลังจากที่บริษัทย่อยเริ่มดำเนินการ ผลิตแอลกอฮอล์และสารเคมีต่อเนื่อง น้ำเสียที่ได้จากโรงงานจะสามารถนำไปผสมกับกากหม้อกรอง ผ่านกระบวนการย่อยสลาย (BIODECOMPOSE) ซึ่งจะได้ผลิตภัณฑ์ปุ๋ยอินทรีย์ที่มีคุณภาพเหมาะสมแก่เกษตรกรชาวไร่อ้อย ซึ่งจะทำให้เกิดการทำธุรกิจที่ครบวงจร

น้ำตาล : การตลาดและภาวะการแข่งขัน

การตลาดและภาวะอุตสาหกรรมในตลาดต่างประเทศ

ภาพรวมของตลาดน้ำตาลโลกนั้น ผลผลิตน้ำตาลโลก ฤดูกาลผลิต 2557/58 มีประมาณ 182.3 ล้านตัน (มูลค่าน้ำตาลทรายดิบ) เพิ่มขึ้น 1 ล้านตัน หรือคิดเป็นอัตราร้อยละ 0.5 เมื่อเทียบกับฤดูกาลผลิต 2556/57 ในขณะเดียวกันความต้องการบริโภคโลกรวมเท่ากับ 179.1 ล้านตัน ขยายตัวเพิ่มขึ้น 3 ล้านตัน หรือคิดเป็นอัตราร้อยละ 2 เมื่อเทียบกับฤดูกาลผลิต 2556/57 อย่างไรก็ตามปริมาณน้ำตาลคงเหลือปลายปี เพิ่มขึ้นจากระดับ 77.2 ล้านตัน ในฤดูกาลผลิต 2556/57 เป็น 79.3 ล้านตัน ในฤดูกาลผลิต 2557/58 คิดเป็นอัตราร้อยละ 44 ของปริมาณความต้องการบริโภค หรือเพียงพอสำหรับการบริโภคประมาณ 5 เดือน

แผนภาพที่ 2.1: ตลาดน้ำตาลโลก (1,000 ตัน, centrifugal sugar, raw value, OCT/SEP)



หมายเหตุ ปี 2016/2017 เป็นตัวเลขประมาณการ

Source : F.O.Licht, updated 04-11-2016

(Signature)

รับรองความถูกต้อง

จากการประมาณการของ F.O.Licht ณ 4 พฤศจิกายน 2559 คาดว่า ผลผลิตในปี 2559/60 จะเพิ่มขึ้นร้อยละ 1.6 จาก 174.6 ล้านตัน เป็น 177.4 ล้านตัน ส่วนการบริโภคจะเพิ่มขึ้นร้อยละ 1.46 หรือเพิ่มขึ้นจาก 181 ล้านตัน เป็น 183.7 ล้านตัน ซึ่งจะทำให้ปริมาณผลิตน้ำตาลโลกขาดดุล ส่งผลให้ปริมาณน้ำตาลคงเหลือปลายงวดของโลก ปี 2559/60 คาดว่าจะลดลงจาก 70.6 ล้านตัน เป็น 62.5 ล้านตัน ส่วนในทวีปเอเชีย คาดว่าปี 2559/60 จะมีน้ำตาลผลิตไม่พอต่อการบริโภคต่อเนื่อง โดยปริมาณน้ำตาลในทวีปเอเชียจะขาดดุลอยู่ประมาณ 26 ล้านตัน อย่างไรก็ตามการประมาณการดังกล่าว อาจเปลี่ยนแปลงไปตามอุปสงค์และอุปทานที่เปลี่ยนแปลงไป

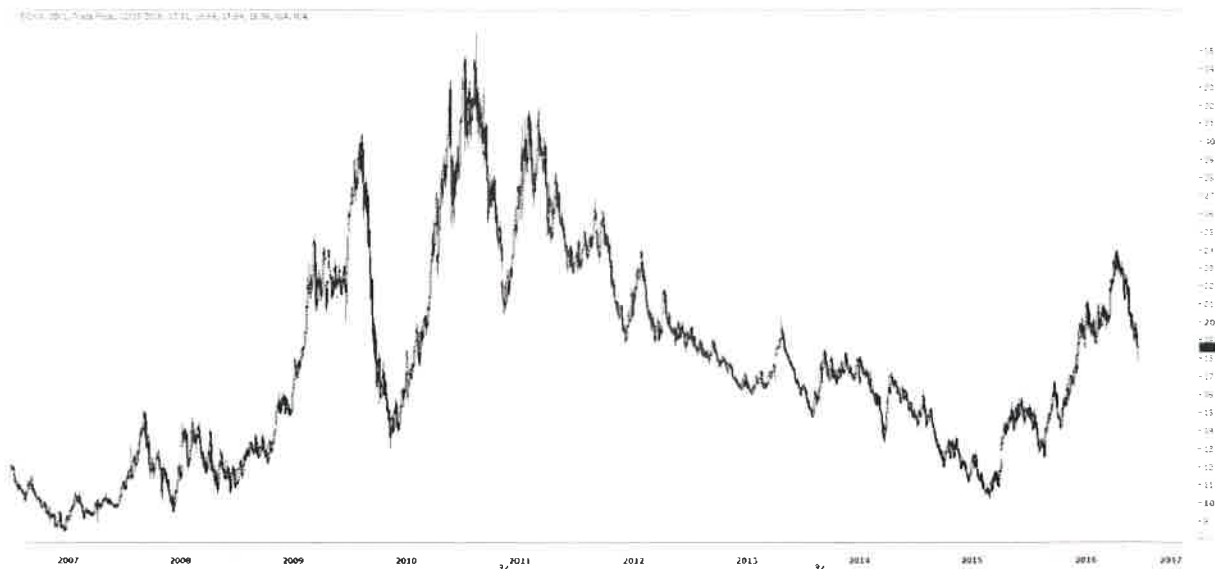
นอกจากนี้ สภาพภูมิอากาศที่ไม่แน่นอน เช่น การเกิดอุทกภัย ภัยแล้ง หรืออากาศหนาวจัด ในประเทศผู้ผลิตและประเทศผู้บริโภครวมถึงจำนวนประเทศผู้ผลิตที่สามารถส่งออกได้ที่มีอยู่อย่างจำกัด จึงทำให้เหตุการณ์ใดก็ตามที่ส่งผลต่อปริมาณน้ำตาลที่ผลิตได้ ส่งผลต่อราคาน้ำตาลตลาดโลกเช่นกัน

สำหรับแนวโน้มผลผลิตน้ำตาลในอนาคต ผลผลิตจากประเทศผู้ผลิตและส่งออกรายใหญ่ เช่น ประเทศบราซิล คาดการณ์ว่าปริมาณอ้อยเข้าหีบจะออกมาใกล้เคียงกับปีที่ผ่านมา และสัดส่วนการผลิตน้ำตาลจากอ้อยจะยังสูงตรงเท่าที่ราคาน้ำตาลส่งออกยังสูงอยู่ อย่างไรก็ตามนอกจากเรื่องราคาน้ำตาลที่มีผลต่อการตัดสินใจดังกล่าวแล้ว สถานการณ์ในประเทศบราซิลที่ต้องติดตามคือราคาเอทานอลในประเทศ ซึ่งจะปรับตัวตามราคาน้ำมันในตลาดโลก และอาจจะส่งผลต่อการตัดสินใจผลิตเอทานอลเป็นสัดส่วนมากกว่าน้ำตาลกว่าปีที่ผ่านมา (ปัจจุบันผลิตน้ำตาลประมาณ 45% เอทานอล 55%) ในส่วนของประเทศไทยเนื่องจากปีที่ผ่านมาประสบปัญหาภัยแล้งช่วงต้นปี จึงส่งผลให้ผลผลิตปี 2560 น่าจะออกมาใกล้เคียงกับปีก่อน กรอบกับประเทศจีน และอินเดียคาดการณ์ว่าผลผลิตจะไม่เพียงพอต่อการบริโภค โดยเฉพาะอย่างยิ่งประเทศจีนต้องนำเข้าราว 4 - 5 ล้านตันทุกปี ซึ่งส่งผลให้ภาพรวมราคาน้ำตาลปรับตัวสูงขึ้นต่อเนื่องตั้งแต่ปลายปี 2559 และหากพิจารณาปริมาณน้ำตาลคงเหลือปลายงวดของโลก คิดเป็น 34% ของความต้องการในการบริโภคซึ่งต่ำกว่าระดับปกติมาก และประมาณการผลผลิตน้ำตาล ปี 2560/61 ซึ่งยังไม่กลับสู่ภาวะปกติ นั่นคือมีโอกาสขาดดุลหรือเกินดุลเพียงเล็กน้อย น่าจะเป็นเหตุผลให้ราคาน้ำตาลในตลาดโลกจะยังทรงตัวอยู่ในระดับสูงต่อไป

นอกจากนี้ยังมีผลกระทบจากเศรษฐกิจโลกในภาพรวม ที่อาจส่งผลกระทบต่อราคาน้ำตาล เช่น การเลือกตั้งประธานาธิบดีคนใหม่ของประเทศสหรัฐอเมริกา การขึ้นอัตราดอกเบี้ยในประเทศสหรัฐอเมริกาและปัญหาเศรษฐกิจที่ประเทศบราซิลส่งผลให้ค่าเงินเรียลอ่อนตัวลงเมื่อเทียบกับ US ดอลลาร์ การเติบโตทางเศรษฐกิจที่ชะลอตัวลงในประเทศจีน การเคลื่อนย้ายเงินไปลงทุนในสินทรัพย์ประเภทต่างๆ การเก็งกำไรของกองทุน ราคาน้ำมันและราคา commodity ตกต่ำ เป็นต้น

.....รับรองความถูกต้อง

แผนภาพที่ 2.2: แสดงราคาน้ำตาลตลาดโลก (NYBOT#11) ย้อนหลัง 10 ปี



สำหรับช่องทางการจำหน่ายในการส่งออกของโรงงานน้ำตาลไทย สามารถแบ่งเป็นดังนี้

- (1) ขายผ่านเทรดเดอร์รายใหญ่ (Traders) เช่น บริษัท Cargill, บริษัท Tate & Lyle, บริษัท Kerry เป็นต้น จากนั้น เเทรดเดอร์จะนำน้ำตาลไทยไปขายต่อให้ผู้ซื้ออื่นๆ ในต่างประเทศต่อไป การขายให้กับเทรดเดอร์จะเป็นการลดความเสี่ยงในเรื่องการเก็บเงินไม่ได้ และลดความยุ่งยากในการจัดการเรื่องการส่งออก โดยโรงงานน้ำตาลไทยจะรับผิดชอบการขนส่งถึงท่าเรือที่ส่งออกในประเทศไทยเท่านั้น เช่น FOB Ports @ Bangkok หรือ FOB Ports @ Lamchabang เป็นต้น
- (2) ส่งออกผ่านชายแดนไปยังประเทศเพื่อนบ้าน เช่น ประเทศลาว และ ประเทศกัมพูชา โดยทยอยขายเป็นจำนวนน้อยให้กับผู้ค้าน้ำตาลชายแดน
- (3) ขายให้กับผู้ผลิตเพื่อการส่งออกที่ใช้น้ำตาลเป็นวัตถุดิบ เนื่องจากในบางช่วงเวลา ราคาน้ำตาลภายในประเทศสูงกว่าราคาน้ำตาลต่างประเทศ ทำให้ผู้ผลิตที่ใช้น้ำตาลเป็นวัตถุดิบ ในการผลิตสินค้าของตน เพื่อนำไปส่งออกไม่สามารถแข่งขันกับผู้ผลิตอื่นในตลาดโลกได้ ดังนั้นเพื่อเป็นการส่งเสริมการลงทุนด้านอุตสาหกรรมอาหารและเพิ่มความสามารถในการแข่งขัน ทางภาครัฐจึงเปิดโอกาสให้ผู้ผลิตเพื่อการส่งออกสามารถขออนุญาตซื้อน้ำตาลได้ที่ราคาน้ำตาลตลาดโลก โดยอยู่ภายใต้เงื่อนไขที่ทางภาครัฐกำหนด

การตลาดและภาวะอุตสาหกรรมในตลาดในประเทศ

อุตสาหกรรมอ้อยและน้ำตาลไทยอยู่ภายใต้พระราชบัญญัติอ้อยและน้ำตาลทราย พ.ศ.2527 ซึ่งกำหนดให้คณะกรรมการอ้อยและน้ำตาล ควบคุมปริมาณน้ำตาลให้มีปริมาณเพียงพอกับปริมาณความต้องการน้ำตาลภายในประเทศ โดยทุกปี คณะกรรมการอ้อยและน้ำตาล จะประมาณการปริมาณน้ำตาลที่จะบริโภคภายในประเทศ จากนั้นกำหนดออกเป็นโควตา และกระจายโควตาตามสัดส่วนปริมาณน้ำตาลที่ผลิตได้ให้แก่โรงงานน้ำตาล ตามปริมาณน้ำตาลที่แต่ละโรงงานผลิต อีกทั้งราคาจำหน่ายน้ำตาลภายในประเทศถูกควบคุมภายใต้ พรบ.ว่าด้วยสินค้าและบริการปี 2542 โดยภาครัฐได้ประกาศราคาจำหน่ายน้ำตาลภายในประเทศ เป็นดังนี้

- (1) ราคาน้ำตาลทรายขาวธรรมดาจำหน่ายส่งมอบ ณ โรงงานขายได้ไม่เกิน 1,900 บาทต่อกระสอบ 100 กิโลกรัม

รับรองความถูกต้อง

- (2) ราคาน้ำตาลทรายขาวบริสุทธิ์จำหน่ายส่งมอบ ณ โรงงานขายได้ไม่เกิน 2,000 บาทต่อกระสอบ 100 กิโลกรัม
- (3) ราคาจำหน่ายส่ง ส่งมอบ ณ สถานที่จำหน่ายส่งทุกท้องที่ทั่วราชอาณาจักร ของน้ำตาลทรายขาวธรรมดาส่งขายได้ไม่เกิน 1,965 บาทต่อกระสอบ 100 กิโลกรัม ของน้ำตาลทรายขาวบริสุทธิ์จะขายได้ไม่เกิน 2,065 บาทต่อกระสอบ 100 กิโลกรัม
- (4) ราคาจำหน่ายปลีกในเขตกรุงเทพมหานคร นนทบุรี ปทุมธานี สมุทรปราการ และสมุทรสาคร น้ำตาลทรายขาวธรรมดา จะขายได้ไม่เกิน 21.50 บาทต่อกิโลกรัม น้ำตาลทรายขาวบริสุทธิ์ จะขายได้ไม่เกิน 22.50 บาทต่อกิโลกรัม (รวม VAT)

โดยการควบคุมราคาดังกล่าวไม่บังคับกับน้ำตาลทรายชนิดก่อนสีเหลืองบรรจุกล่องหรือที่บรรจุในซอง น้ำหนักไม่เกินของละ 10 กรัม

สภาวะการแข่งขัน และคู่แข่ง

ในปี 2559 ประเทศไทยมีโรงงานน้ำตาลที่เดินเครื่องผลิตจำนวน 52 โรง (ไม่รวมโรงงานที่ไม่ดำเนินงาน และใบอนุญาตใหม่ที่ยังไม่ได้ก่อสร้างโรงงาน) มีการหีบอ้อยรวมประมาณ 94 ล้านตันอ้อย/ปี ผลิตน้ำตาลประมาณ 9.8 ล้านตันน้ำตาล (ขึ้นอยู่กับปริมาณ และคุณภาพอ้อยเข้าหีบแต่ละปี) โดยมีระยะเวลาการหีบอ้อยในแต่ละปีประมาณ 4 – 6 เดือนเท่านั้น ฤดูกาลหีบอ้อยจะเริ่มประมาณเดือนพฤศจิกายนของแต่ละปีจนถึงประมาณเดือนเมษายน หรือ พฤษภาคม จำนวนของโรงงานน้ำตาลปัจจุบันถูกควบคุมจากทางภาครัฐโดยผู้ประกอบการโรงงานน้ำตาลต้องได้รับอนุญาตจากคณะกรรมการอ้อยและน้ำตาลทราย และกรมโรงงาน กระทรวงอุตสาหกรรมก่อน ถึงจะขยายกำลังการผลิต หรือย้ายฐานการผลิต หรือสร้างโรงงานน้ำตาลแห่งใหม่ได้

ในปี 2559 ประเทศไทยมีโรงงานน้ำตาลที่เดินเครื่องผลิตจำนวน 52 โรง สามารถแบ่งเป็นกลุ่มโรงงานน้ำตาลซึ่งเป็นผู้ผลิตรายใหญ่ของประเทศไทยได้เป็น 5 กลุ่มใหญ่ ที่เหลือเป็นผู้ผลิตรายย่อย โดยกลุ่มโรงงานน้ำตาลขอนแก่น ถือได้ว่าเป็นกลุ่มผู้ผลิตที่มีปริมาณอ้อยเข้าหีบเป็นอันดับ 3 มีส่วนแบ่งตลาดประมาณร้อยละ 8 ปัจจุบันมีโรงงานทั้งหมด 5 โรง ตั้งอยู่ใน 3 ภูมิภาค คือ ภาคตะวันออกเฉียงเหนือ (2 โรง) ภาคตะวันตก (2 โรง) และ ภาคตะวันออก (1 โรง) โดยตารางที่ 2.3 แสดงยอดขายของน้ำตาล และสัดส่วนส่งออกต่อการขายในประเทศ 3 ปีย้อนหลัง

ตารางที่ 2.3: ยอดขายน้ำตาล และสัดส่วนการส่งออกต่อการขายในประเทศ 3 ปีย้อนหลัง

ยอดขายและราคาขาย	2559			2558			2557		
	ปริมาณ หน่วย	ราคาเฉลี่ย บาทต่อหน่วย	จำนวนเงิน ล้านบาท	ปริมาณ หน่วย	ราคาเฉลี่ย บาทต่อหน่วย	จำนวนเงิน ล้านบาท	ปริมาณ หน่วย	ราคาเฉลี่ย บาทต่อหน่วย	จำนวนเงิน ล้านบาท
น้ำตาล	875,841	14,939	13,084	923,267	14,008	12,933	836,701	15,721	13,154
น้ำตาลภายในประเทศ	219,304	19,532	4,284	209,571	19,592	4,106	177,057	19,887	3,521
น้ำตาลต่างประเทศ	656,537	13,405	8,801	713,697	12,368	8,827	659,644	14,803	9,633
% ปริมาณขายน้ำตาลในประเทศ/ปริมาณขายน้ำตาลรวม	25%			23%			21%		

น้ำตาล : การจัดหาผลิตภัณฑ์และบริการ

นโยบายการจัดหาวัตถุดิบ

นโยบายการจัดหาวัตถุดิบเพื่อป้อนโรงงานจัดเป็นหัวใจสำคัญอันดับต้น ๆ ของโรงงานน้ำตาล เนื่องจากสภาวะในปัจจุบันที่อุตสาหกรรมน้ำตาลมีกำลังการผลิตรวมมากกว่าปริมาณอ้อยที่มีในประเทศทำให้ทุกโรงงานน้ำตาลต้องหาอ้อยมาป้อนโรงงานให้ได้มากที่สุด

.....รับรองความถูกต้อง

เพื่อลดต้นทุนคงที่ (Fixed cost) ต่อหน่วยลง ปัจจุบันวิธีหลักที่กลุ่มโรงงานน้ำตาลใช้เพื่อการจัดหาวัตถุดิบคือระบบการให้การสนับสนุนทางการเงินแก่ชาวไร่ หรือเป็นที่รู้จักกันในอุตสาหกรรมในระบบ " เกียว " ระบบการให้การสนับสนุนทางการเงินของโรงงานจะเป็นการทำสัญญาซื้ออ้อยล่วงหน้าจากเกษตรกรโดยที่เกษตรกรจะสามารถขอเงินกู้จากโรงงานน้ำตาลเพื่อนำไปใช้ในการลงทุนปลูกอ้อย เมื่อถึงฤดูเก็บเกี่ยวชาวไร่จะนำอ้อยมาส่งให้แก่โรงงานและโรงงานจะหักค่าอ้อยดังกล่าวจากเงินกู้ที่ได้ให้แก่เกษตรกรแต่ละรายไป

กลยุทธ์ที่ผ่านมาที่บริษัทใช้ในการจัดหาวัตถุดิบคือการทำให้ชาวไร่อ้อยที่ส่งอ้อยให้กับโรงงานได้รับผลตอบแทนที่ดีในระยะยาวซึ่งจะทำให้ชาวไร่อ้อยมีแรงจูงใจที่จะปลูกอ้อยเพื่อป้อนโรงงานต่อไปและเป็นการเติบโตไปพร้อมกับโรงงาน นโยบายหลักของบริษัทที่ใช้โดยเฉพาะที่ภาคอีสานคือ "ชาวไร่ร่ำรวย โรงงานรุ่งโรจน์" ซึ่งเป็นนโยบายที่มุ่งเน้นการสร้างและส่งเสริมอาชีพระยะยาวให้แก่ชาวไร่อ้อยและเป็นระบบที่ตัดตัวกลางหรือ "หัวหน้าโควตา" ออกไปทำให้บริษัทสามารถรู้ถึงปัญหาของชาวไร่ได้โดยตรงและสามารถให้การช่วยเหลือชาวไร่ได้อีกทั้งบริษัทยังให้การสนับสนุนทางด้านเครื่องมือ วิชาการและปัจจัยการผลิตเช่นให้เงินกู้เพื่อซื้อรถขนอ้อยแก่ชาวไร่รายย่อยการให้กาหน้อมกรองแก่ชาวไร่เพื่อนำไปใช้เป็นปุ๋ยสำหรับการปลูกอ้อยโดยไม่คิดมูลค่า การส่งผู้เชี่ยวชาญทางด้านเกษตรมาให้ความรู้ในเรื่องการปลูกอ้อย การป้องกันและการกำจัดศัตรูพืช การกระทำดังกล่าวจัดเป็นกลยุทธ์ที่ทำให้บริษัทมีความสัมพันธ์ที่ดีกับชาวไร่และก่อให้เกิดการเติบโตไปพร้อมๆกันอย่างเป็นระบบ

นโยบายการผลิต

บริษัทมุ่งเน้นการผลิตน้ำตาลทรายขาวและ ขาวบริสุทธิ์ให้ได้มากที่สุดเท่าที่จะสามารถหาตลาดได้ เนื่องจากสินค้าดังกล่าวเป็นสินค้าที่มีราคาขายสูงและให้ผลตอบแทนกำไรมากกว่า นอกจากนี้ บริษัทยังคงนโยบายการปรับปรุงและพัฒนาประสิทธิภาพการผลิตโดยการที่บริษัทมีประสิทธิภาพการผลิตที่ดี สูงกว่าค่าเฉลี่ยของอุตสาหกรรม จะช่วยให้บริษัทมีต้นทุนต่อหน่วยลดลง เพิ่มศักยภาพในการแข่งขัน

นโยบายการตลาด

เนื่องจากราคาขายน้ำตาลในประเทศที่มีการควบคุมโดยภาครัฐบริษัทจึงมุ่งเน้นการขายตรงให้กับภาคอุตสาหกรรมโดยบริษัทให้ความสำคัญกับคุณภาพของสินค้าและ การส่งมอบที่ตรงเวลา โดยลูกค้าส่วนใหญ่เป็นผู้ประกอบการในอุตสาหกรรมเครื่องดื่มและขนมหวานเป็นหลัก

นอกเหนือจากการกลยุทธ์การมุ่งเน้นการขายให้กับภาคอุตสาหกรรมแล้ว บริษัทเองยังให้ความสำคัญกับการขายน้ำตาลให้กับผู้ประกอบการที่เป็นผู้ผลิตผลิตภัณฑ์อาหารเพื่อการส่งออก (re-exporter) เนื่องจากการขายน้ำตาลให้กลุ่มผู้ผลิตดังกล่าวบริษัทจะสามารถขายน้ำตาลในส่วนของ โควตา ค. ได้ โดยสามารถขายได้โดยมีผลตอบแทนที่ดีกว่าการขายส่งออกทั่วไปเนื่องจากต้นทุนค่าขนส่งที่ถูกกว่า

ผลกระทบต่อสิ่งแวดล้อม

ผลกระทบต่อสิ่งแวดล้อมที่สำคัญของกระบวนการผลิตน้ำตาลทรายจะเกิดจากน้ำเสียที่ใช้ในกระบวนการผลิต และฝุ่นที่เข้าที่เกิดจากการเผาไหม้ของหม้อไอน้ำ ซึ่งบริษัทได้คำนึงถึงและหามาตรการป้องกัน ต่าง ๆ เพื่อไม่ให้เกิดผลกระทบต่อสิ่งแวดล้อม และให้เป็นไปตามมาตรฐานของกระทรวงอุตสาหกรรม



.....รับรองความถูกต้อง

น้ำตาล : งานที่ยังไม่ได้ส่งมอบ

- ไม่มี -

ผลิตภัณฑ์หลัก : เอทานอล

เอทานอล : ลักษณะผลิตภัณฑ์

บริษัท เคเอสแอล กรีน อินโนเวชั่น จำกัด (มหาชน) หรือชื่อเดิม บริษัท ขอนแก่นแอลกอฮอล์ จำกัด ซึ่งเป็นบริษัทย่อยของบริษัท น้ำตาลขอนแก่น จำกัด (มหาชน) ดำเนินธุรกิจ ผลิตและจำหน่ายเอทานอล โดยปัจจุบันนี้ จำหน่ายให้กับบริษัทน้ำมัน เพื่อใช้ผสมในน้ำมันเชื้อเพลิงในสัดส่วนร้อยละ 10, 20 หรือ 85 ที่เรียกโดยทั่วไปว่า น้ำมันแก๊สโซฮอล์

เอทานอล : การตลาดและภาวะการแข่งขัน

การตลาดและภาวะอุตสาหกรรมในตลาดในประเทศ

ตั้งแต่ไตรมาสแรกของ ปี พ.ศ. 2556 การบริโภคเอทานอลต่อวัน ปรับตัวสูงขึ้นเนื่องจากทางรัฐบาลยกเลิกการใช้น้ำมันเบนซิน ออกเทน 91 ธรรมดาเป็นน้ำมันแก๊สโซฮอล์ ออกเทน 91 ทั้งหมด ตารางที่ 2.4 แสดงโครงสร้างราคาจำหน่ายน้ำมันแก๊สโซฮอล์ และการส่งเสริมการใช้น้ำมันแก๊สโซฮอล์ในรูปของพลังงานทดแทนผ่านกองทุนน้ำมัน ทำให้ตลาดเอทานอลมีการเติบโตโดยตลอด ซึ่งปัจจุบันมีการใช้เอทานอลผสมในน้ำมันเชื้อเพลิงเฉลี่ยเกือบ 4 ล้านลิตรต่อวัน ตามแผนภาพที่ 2.5แสดงปริมาณการใช้เอทานอลที่ใช้ผสมกับน้ำมันเชื้อเพลิงในรูปของน้ำมันแก๊สโซฮอล์

ตารางที่ 2.4: โครงสร้างราคาจำหน่ายน้ำมันแก๊สโซฮอล์

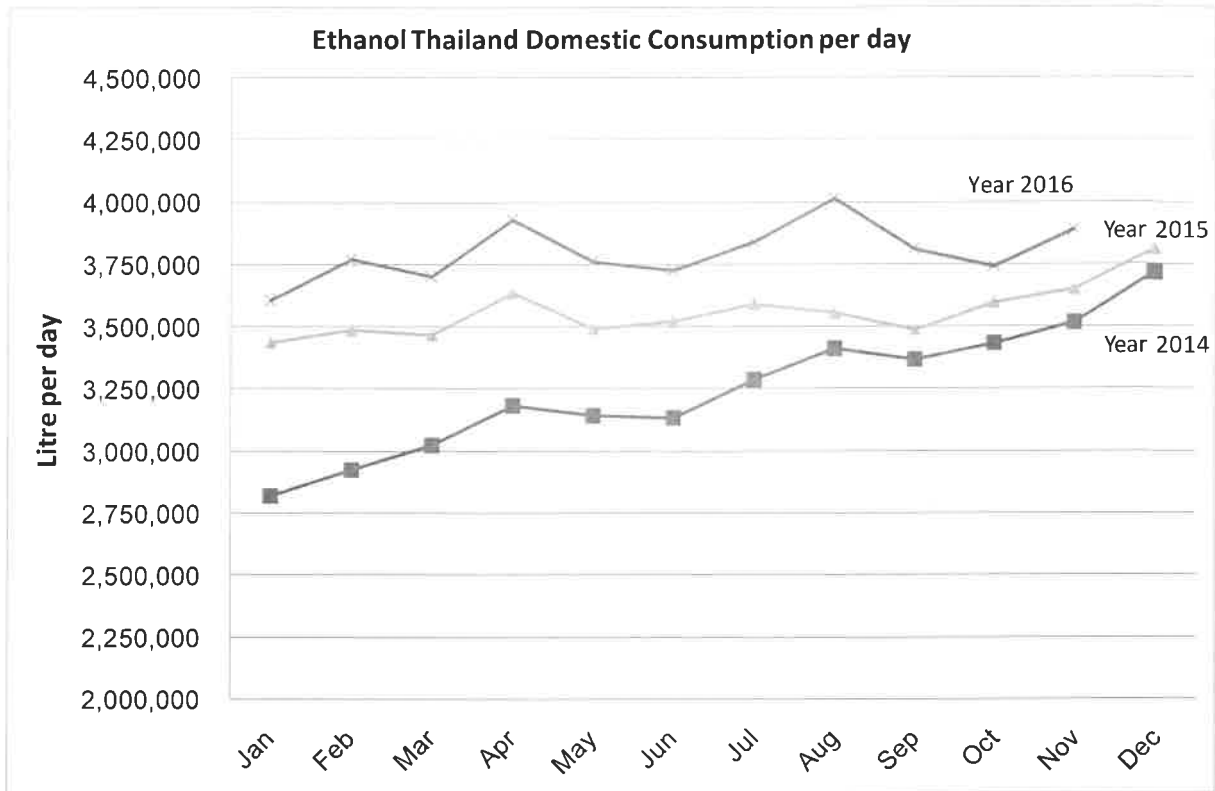
PRICE STRUCTURE OF PETROLEUM IN BANGKOK, January 9, 2017

THB / Litre	EX REFIN	TAX	OIL FUND(1)	CONSV. FUND	WHOLE SALE+VAT	MARKET MARGIN	VAT	RETAIL PRICE
ULG 95 R	16.80	6.50	6.31	0.25	32.64	2.26	0.16	35.06
GASOHOL 95 E10	17.57	5.85	0.35	0.25	26.33	1.52	0.11	27.95
GASOHOL 95 E20	18.30	5.20	3.00	0.25	22.76	2.51	0.18	25.44
GASOHOL 91 E10	17.32	5.85	0.35	0.25	26.06	1.51	0.11	27.68
GASOHOL E85	21.50	0.98	9.35	0.25	14.42	5.49	0.38	20.29

ที่มา: สำนักงานพลังงาน และแผนพลังงาน, กระทรวงพลังงาน

.....รับรองความถูกต้อง

แผนภาพที่ 2.5: ปริมาณการใช้เอทานอลที่ใช้ผสมกับน้ำมันเชื้อเพลิงในรูปของน้ำมันแก๊สโซฮอล์



ที่มา: กรมธุรกิจพลังงาน, กระทรวงพลังงาน

การตลาดและภาวะอุตสาหกรรมในตลาดต่างประเทศ

สำหรับตลาดและภาวะอุตสาหกรรมของเอทานอลในต่างประเทศนั้นผู้ผลิตเอทานอลรายใหญ่ของโลกคือประเทศบราซิล เอทานอลส่วนใหญ่ผลิตจากอ้อย ส่วนหนึ่งจะถูกนำไปใช้ผสมกับน้ำมันเชื้อเพลิงในสัดส่วนร้อยละ 20 - 25 อีกส่วนหนึ่งจะถูกนำไปใช้เป็นน้ำมันเชื้อเพลิงในสัดส่วนร้อยละ 100 สำหรับรถยนต์ที่ออกแบบให้สามารถใช้งานได้นโยบายส่งเสริมจากภาครัฐ จะมาจากการส่งเสริมให้มีใช้รถยนต์ที่สามารถใช้เอทานอลร้อยละ 100 ให้มีมากขึ้น การควบคุมปริมาณการผลิต และปริมาณความต้องการ ผ่านการปรับเพิ่ม/ลดสัดส่วนในการผสมกับน้ำมันเชื้อเพลิง ปัจจุบันประเทศบราซิลถือได้ว่าเป็นผู้ส่งออกรายใหญ่ของโลก

สภาวะการแข่งขัน และคู่แข่ง

ในปี 2559 ราคาเอทานอลในประเทศปรับตัวลดลงเมื่อเทียบกับปีที่ผ่านมา เนื่องจากความสามารถในการแข่งขันของผู้ผลิตเอทานอลจากมันสำปะหลังดีขึ้น เนื่องจากราคามันสำปะหลังที่ตกต่ำลง ส่งผลให้มีปริมาณขายจากผู้ผลิตเอทานอลจากมันสำปะหลังออกมามากในช่วงเวลาหนึ่งในปี 2559 แต่อย่างไรก็ดีเนื่องจากปริมาณการบริโภคที่สูงขึ้นต่อเนื่องทุกปี ส่งผลให้ภาพรวมทั้งปีปริมาณเอทานอลค่อนข้างตึงตัวเมื่อเทียบกับความต้องการ และไม่มีสต็อกเพียงพอ ทำให้ในปี 2560 คาดการณ์ว่าราคาขายโดยเฉลี่ยจะปรับตัวสูงขึ้น ส่วนปริมาณขายคาดว่าจะใกล้เคียงจากเดิม หรือสูงกว่าเล็กน้อย

.....รับรองความถูกต้อง

ตารางที่ 2.6: ยอดขาย และราคาขายเฉลี่ย ของเอทานอล ใน 3 ปีย้อนหลัง

	2559	2558	2557
ยอดขาย (ลิตร)	85,443,140	97,116,975	91,606,665
ราคาขายเฉลี่ย (บาทต่อลิตร)	23.56	25.71	25.92

เอทานอล : การจัดหาผลิตภัณฑ์และบริการ

นโยบายการจัดหาวัตถุดิบ

โรงงานเอทานอลของบริษัท ปัจจุบัน ชื่อวัตถุดิบ คือ กากน้ำตาล จาก โรงงานน้ำตาลในกลุ่มบริษัทในราคาตลาด โดยทำสัญญาล่วงหน้าทั้งปี ในกรณีที่โรงงานน้ำตาลในกลุ่มบริษัทมีกากน้ำตาลไม่เพียงพอ ทางโรงงานเอทานอลจะซื้อกากน้ำตาลจากโรงงานน้ำตาลในบริเวณใกล้เคียงนอกจากนี้เพื่อให้เกิดความคล่องตัวในเรื่องวัตถุดิบบริษัทได้ลงทุนในส่วนที่สามารถใช้แป้ง และผลิตภัณฑ์ต่อเนื่องจากมันสำปะหลังได้ เป็นวัตถุดิบในการผลิตเอทานอล ซึ่งจะช่วยให้สามารถจัดหาวัตถุดิบรองรับการผลิต รวมถึงช่วยการบริหารต้นทุนผลิตเอทานอลได้ และในกรณีที่ราคาน้ำตาลตลาดโลกตกต่ำ บริษัทสามารถใช้ใช้น้ำอ้อยที่มาจากการหีบอ้อยของโรงงานน้ำตาลมาเป็นวัตถุดิบ

นโยบายการผลิต

บริษัทมุ่งเน้นการบริหารต้นทุนการผลิตให้ต่ำที่สุด ผ่านการผลิตให้มี Economics of Scale การสร้างความคล่องตัวในการเลือกใช้วัตถุดิบที่มีราคาถูก การลดต้นทุน ค่าใช้จ่าย ต่าง ๆ เช่น การลดค่าใช้จ่ายในการบำบัดน้ำเสียโดยการนำไปทำปุ๋ยอินทรีย์แทน การใช้ทรัพยากรร่วมกัน เช่น ทรัพยากรด้านบุคลากรร่วมกับโรงงานน้ำตาล การซื้อพลังงานจากโรงไฟฟ้าของบริษัท ทำให้ไม่ต้องเสียค่าใช้จ่ายในการลงทุน การเช่าถังเก็บโมลาส ช่วยลดเงินลงทุนในถังเก็บ การซื้อกากน้ำตาลที่หน้าโรงงาน ซึ่งจะประหยัดค่าขนส่งกากน้ำตาล เป็นต้น ทำให้ทางบริษัทมีต้นทุนการผลิตที่ต่ำกว่า

นอกจากนี้ในการที่บริษัทมีวัตถุดิบ กากน้ำตาลเป็นของตนเอง ทำให้สามารถควบคุมคุณภาพของกากน้ำตาลให้เหมาะสมต่อการผลิตเอทานอลได้ ผ่านการลดปริมาณสิ่งเจือปนต่าง ๆ และการควบคุมอุณหภูมิของถังเก็บกากน้ำตาลให้เหมาะสม ทำให้บริษัทมีประสิทธิภาพการผลิตค่อนข้างสูง

นโยบายการตลาด

เอทานอล เป็นสินค้าอุตสาหกรรม คือเป็นวัตถุดิบ สำหรับบริษัทน้ำมัน ไปผสมในน้ำมันเชื้อเพลิงต่อ ดังนั้น สิ่งที่ถูกคาดหวังการ ก็คือเรื่องคุณภาพสินค้าต้องสม่ำเสมอ ตรงตามมาตรฐานที่กำหนดไว้ การที่สามารถจำหน่ายได้สม่ำเสมอทุกเดือน ทางบริษัทได้คำนึงถึงสิ่งเหล่านี้มาโดยตลอด จะเห็นได้จาก การมีระบบควบคุมคุณภาพให้เป็นไปตามมาตรฐาน การเก็บเอทานอลส่วนหนึ่งไว้ในถังเก็บ เพื่อรอจำหน่ายในช่วงที่บริษัทหยุดผลิต เพื่อซ่อมแซม และบำรุงรักษาเครื่องจักรประจำปี เป็นต้น



.....รับรองความถูกต้อง

ผลกระทบต่อสิ่งแวดล้อม

ผลกระทบต่อสิ่งแวดล้อมที่สำคัญของกระบวนการผลิตเอทานอลจะเกิดจากน้ำเสียจากกระบวนการผลิต ซึ่งบริษัทนำน้ำเสียของบริษัทไปผสมกับกากหม้อกรองน้ำผ่านกระบวนการผลิต เพื่อผลิตปุ๋ยอินทรีย์ กลับมาจำหน่ายให้แก่เกษตรกร

เอทานอล : งานที่ยังไม่ได้ส่งมอบ

- ไม่มี -

ผลิตภัณฑ์หลัก : ไฟฟ้าและไอน้ำไฟฟ้าและไอน้ำ : ลักษณะผลิตภัณฑ์

โครงการนี้อยู่ภายใต้ บริษัท โรงไฟฟ้าน้ำตาลขอนแก่น จำกัด โดยจำหน่ายไฟฟ้า พร้อมกับไอน้ำให้โรงงานน้ำตาล และโรงงานอื่นๆ ในกลุ่ม และมีไฟฟ้าที่เกินความต้องการของกลุ่ม สามารถจำหน่ายให้กับการไฟฟ้าฝ่ายผลิตและการไฟฟ้าส่วนภูมิภาคได้ ปัจจุบันบริษัทมีสาขา 3 สาขา โดยสาขาที่หนึ่งตั้งอยู่ใกล้เคียงกับโรงงานน้ำตาลขอนแก่น อ.น้ำพอง จ.ขอนแก่น มีกำลังการผลิตไฟฟ้า 65MW โดยจำหน่ายให้กับการไฟฟ้าฝ่ายผลิต จำนวน 20 MW สาขาที่สองตั้งอยู่ใกล้เคียงกับโรงงานน้ำตาลนิวกังไทย อ.บ่อพลอย จ. กาญจนบุรี (โครงการพลังงานทดแทนบ่อพลอย) มีกำลังการผลิตไฟฟ้า 90 MW โดยจำหน่ายให้กับการไฟฟ้าฝ่ายผลิต จำนวน 30 MW และสาขาที่สามตั้งอยู่ใกล้เคียงกับโรงงานน้ำตาลขอนแก่น อ.วังสะพุง จ.เลย มีกำลังการผลิตไฟฟ้า 40 MW

ไฟฟ้าและไอน้ำ : การตลาดและภาวะการแข่งขัน

เนื่องจากธุรกิจนี้เป็นการขายไฟฟ้าให้กับการไฟฟ้าฝ่ายผลิตและการไฟฟ้าส่วนภูมิภาคตามสัญญาซื้อขายไฟฟ้า ดังนั้นจึงมีผู้รับซื้อที่แน่นอน จึงไม่มีการแข่งขันกันทางการตลาด ส่วนไฟฟ้าอีกส่วนหนึ่งและไอน้ำ ทางบริษัทได้ขายให้แก่บริษัทในเครือ เพื่อใช้สำหรับผลิตเอทานอลและน้ำตาล โดย 100% จะเป็นการจำหน่ายภายในประเทศ

ตารางที่ 2.7: ยอดขาย และราคาขายเฉลี่ย ของไฟฟ้า ใน 3 ปีย้อนหลัง

	2559	2558	2557
ยอดขาย (MW-hour)	275,456	300,292	324,099
ราคาขายเฉลี่ย (THB/MW-hour)	2,935	3,368	3,520

ไฟฟ้าและไอน้ำ : การจัดหาผลิตภัณฑ์และบริการนโยบายการจัดหาวัตถุดิบ

.....รับรองความถูกต้อง

การจัดหาวัตถุดิบถือว่าเป็นส่วนสำคัญในการประกอบธุรกิจไฟฟ้า โดยเฉพาะอย่างยิ่งโรงงานไฟฟ้าของบริษัทที่ใช้เชื้อเพลิงหลักคือ กากอ้อย โดยในแต่ละปี ปริมาณอ้อยเข้าหีบของบริษัทจะไม่แน่นอน ดังนั้นในปีที่มีอ้อยเข้าหีบในปริมาณน้อย ก็จะส่งผลกระทบต่อปริมาณ เชื้อเพลิงที่จะใช้ในโรงไฟฟ้าได้ อย่างไรก็ตาม บริษัทได้มีการเตรียมความพร้อมโดยการจัดซื้อเชื้อเพลิงชีวมวลจากภายนอกมารองรับ เช่น จัดซื้อกากอ้อยจากโรงงานน้ำตาลข้างเคียง เป็นต้น

นโยบายการผลิต

(1) การมุ่งเน้นการบริหารต้นทุนการผลิต

บริษัทมุ่งเน้นการบริหารต้นทุนการผลิตให้ต่ำที่สุด โดยต้นทุนของการผลิตกระแสไฟฟ้าและไอน้ำ ส่วนใหญ่จะเป็นต้นทุนเชื้อเพลิง และ ค่าเสื่อมราคา ดังนั้นการใช้เชื้อเพลิงอย่างมีประสิทธิภาพจึงเป็นสิ่งจำเป็น นอกจากนี้ การผลิตให้มี Economics of Scale ก็จะเป็นการช่วยลดค่าใช้จ่ายคงที่ต่อหน่วยลงมา

(2) การปรับปรุงและพัฒนาประสิทธิภาพการผลิต

ในการที่บริษัทมีเชื้อเพลิงคือ กากอ้อยเป็นของตนเอง ดังนั้นการควบคุมคุณภาพของเชื้อเพลิงให้เหมาะสม เพื่อเกิดประสิทธิภาพการใช้เชื้อเพลิงให้ดีที่สุด เช่น การควบคุมความชื้นของกากอ้อย ผ่านระบบ Bagasse Dryer หรือการสร้างหลังคาขึ้นปกคลุมเพื่อบังฝน เป็นต้น

นโยบายการตลาด

เนื่องจากการขายไฟฟ้าให้การไฟฟ้าฝ่ายผลิต เป็นไปตามสัญญาซื้อขายไฟฟ้าระยะยาว โดยมีสูตรการคำนวณราคาที่ตายตัว ตามราคาก๊าซธรรมชาติ และอัตราแลกเปลี่ยน ดังนั้นบริษัทจึงมีผู้ซื้อที่แน่นอน แต่อย่างไรก็ตามการจำหน่ายไฟฟ้าในช่วงเวลาที่การไฟฟ้ามีความต้องการสูง ก็จะทำให้บริษัทได้รับราคาขายต่อหน่วยที่สูงขึ้น ส่วนราคาขายที่บริษัทขายให้บริษัทในเครือ บริษัทจะกำหนดราคาให้เท่ากับราคาขายที่บริษัทขายให้การไฟฟ้าฝ่ายผลิต

ผลกระทบต่อสิ่งแวดล้อม

โครงการดังกล่าวได้ผ่านการศึกษผลกระทบต่อสิ่งแวดล้อม (EIA) เป็นที่เรียบร้อยแล้ว สำหรับโรงงานที่ขอนแก่นได้รับการขึ้นทะเบียนกับ CDM Executive Board เพื่อรับการสนับสนุนให้เป็นโครงการ CDM (ตามอนุสัญญาเกียวโต โปโตรคคัล) ซึ่งจะมีสิทธิในการขาย Carbon Credit ได้ หากได้รับการรับรองการตรวจนับจำนวน Carbon ที่ลดได้จาก UNFCCC

ไฟฟ้า และไอน้ำ:งานที่ยังไม่ได้ส่งมอบ

- ไม่มี -



.....รับรองความถูกต้อง

3. ปัจจัยความเสี่ยง

ปัจจัยความเสี่ยงในการประกอบธุรกิจของบริษัท ที่อาจมีผลกระทบต่อผลตอบแทนจากการลงทุนของผู้ลงทุนอย่างมีนัยสำคัญสามารถสรุปได้ดังนี้

3.1) ความเสี่ยงจากการจัดหาวัตถุดิบ – อ้อย

บริษัท น้ำตาลขอนแก่น จำกัด(มหาชน) เป็นอุตสาหกรรมที่ผลิตน้ำตาลทรายเป็นหลักซึ่งใช้อ้อยเป็นวัตถุดิบหลักนอกจากนี้บริษัทยังมีการลงทุนในโครงการต่อยอดอื่น ๆ ที่ใช้ผลิตภัณฑ์ผลพลอยได้และของเสียที่ได้จากกระบวนการผลิตน้ำตาลมาเป็นวัตถุดิบเพื่อสร้างมูลค่าเพิ่ม ดังนั้นผลประโยชน์ของบริษัทจะพึ่งพิงต่อปริมาณอ้อยซึ่งเป็นวัตถุดิบต้นทางเป็นสำคัญ

ความผันผวนของปริมาณอ้อยจะเกิดจากสาเหตุหลัก 2 ประการคือ (1) ปริมาณพื้นที่ในการเพาะปลูกอ้อย (จำนวนไร่) ที่เปลี่ยนแปลงไปซึ่งอาจเกิดจากการที่เกษตรกรเปลี่ยนไปเพาะปลูกพืชไร่ที่ให้ผลตอบแทนสูงกว่า รวมถึงเกิดจากนโยบายการส่งเสริมของภาครัฐ (2) ผลผลิตอ้อยต่อพื้นที่เพาะปลูก (ตันอ้อยต่อไร่) ที่เปลี่ยนแปลงไป ซึ่งส่วนใหญ่เกิดจากสภาวะอากาศที่เปลี่ยนแปลง เช่น ภัยแล้งและน้ำท่วม อันเนื่องมาจากสภาวะโลกร้อน

ผลกระทบที่อาจเกิดขึ้นจากปริมาณอ้อยลดลงทำให้บริษัทมีปริมาณการผลิตที่ลดลง ต้นทุนต่อหน่วยโดยเฉพาะในส่วนของต้นทุนคงที่ต่อหน่วยสูงขึ้น กำไรต่อหน่วยลดลง และสุดท้ายส่งผลให้กำไรของบริษัทลดลง ยิ่งไปกว่านั้นในปีที่มีปริมาณอ้อยต่ำ จะเกิดภาวะในการแย่งซื้ออ้อยจากโรงงานน้ำตาลบริเวณใกล้เคียงมากขึ้นเพื่อรักษาสัดส่วนปริมาณอ้อยเข้าหีบไว้ทางโรงงานน้ำตาลจำเป็นต้องต่อสู้โดยการจ่ายเงินเพิ่มจากค่าอ้อยที่คำนวณตามระบบแบ่งปันผลประโยชน์ให้ไปอีก ซึ่งทำให้บริษัทมีภาระค่าใช้จ่ายในด้านต้นทุนวัตถุดิบสูงขึ้น

แต่อย่างไรก็ตาม เนื่องจากประเทศไทยเป็นผู้ส่งออกน้ำตาลเป็นอันดับต้นของโลก และเป็นผู้ส่งออกน้ำตาลหลักที่จำหน่ายให้กับภูมิภาคเอเชีย การที่ประเทศไทยมีปริมาณอ้อยเข้าหีบที่ลดน้อยลง ทำให้มีน้ำตาลที่สามารถส่งออกได้ลดน้อยลง ส่งผลต่อการปรับตัวของราคาขายน้ำตาลต่างประเทศสูงขึ้น ซึ่งการปรับเพิ่มขึ้นของราคาน้ำตาลต่างประเทศ เป็นส่วนหนึ่งในการช่วยลดผลกระทบจากปริมาณอ้อยเข้าหีบที่ลดลงได้และภาระต้นทุนที่เพิ่มสูงขึ้นได้ นอกจากนี้บริษัทได้ตระหนักถึงความสำคัญของการสร้างความมั่นคงที่ยั่งยืนของวัตถุดิบอ้อย บริษัทได้ให้ความช่วยเหลือแก่เกษตรกรชาวไร่อ้อย ไม่ว่าจะเป็นเรื่องของเงินกู้ในการลงทุนเพาะปลูก การสนับสนุนในส่วนของวัตถุดิบในการเพาะปลูก การทำระบบชลประทาน การนำเทคโนโลยีเข้ามาช่วยเพิ่มผลผลิตและประสิทธิภาพการผลิต การลดบทบาทของพ่อค้าคนกลางซื้ออ้อย ซึ่งความช่วยเหลือทั้งหมดมีเป้าหมายเพื่อสร้างฐานะให้ชาวไร่มีความเป็นอยู่ที่ดีขึ้น

3.2) ความเสี่ยงจากความผันผวนของราคาน้ำตาลตลาดโลก

ในการซื้อขายน้ำตาลในตลาดโลกนั้น น้ำตาลจัดได้ว่าเป็นสินค้าหนึ่งที่มีความผันผวนทางด้านราคาสูงเมื่อเทียบกับสินค้าเกษตรอื่นๆ โดยราคาน้ำตาลตลาดโลกจะขึ้นอยู่กับปัจจัยหลายอย่าง เช่น อุปสงค์ อุปทานของประเทศผู้ผลิต ผู้บริโภค ผู้ส่งออก และผู้นำเข้า การเก็งกำไรจากนักเก็งกำไร รวมถึงสภาพภูมิอากาศที่เอื้ออำนวยกับการเพาะปลูกในแต่ละประเทศ นโยบายการส่งเสริม การแทรกแซง การส่งออก การนำเข้าของอุตสาหกรรมน้ำตาลและภาครัฐ โดยเฉพาะในกลุ่มประเทศที่พัฒนาแล้ว อีกทั้งในปัจจุบันราคาน้ำตาลยังมีส่วนหนึ่งที่สัมพันธ์กับราคาน้ำมันเชื้อเพลิงด้วย เนื่องจากอ้อยและกากน้ำตาล สามารถนำไปผลิตเป็นแอลกอฮอล์หรือที่เรียกว่า“เอทานอล” สำหรับผสมกับน้ำมันเพื่อใช้เป็นเชื้อเพลิงในรถยนต์ได้ ด้วยปัจจัยดังกล่าว ส่งผลให้ราคาซื้อขายน้ำตาลในตลาดโลกค่อนข้างผันผวนสูง

.....รับรองความถูกต้อง

โดยทั่วไปโรงงานน้ำตาลในประเทศไทยมีการผูกพันในการจำหน่ายน้ำตาลให้เพียงพอต่อความต้องการภายในประเทศก่อน ส่วนน้ำตาลที่เหลือนั้นโรงงานจึงจะสามารถนำไปขายส่งออกได้ โดยแต่ละปีสำนักอ้อยและน้ำตาลทรายจะประมาณการปริมาณความต้องการบริโภคภายในประเทศ ที่เรียกว่า โควตา ก และจะจัดสรรโควตาดังกล่าวให้แก่โรงงานน้ำตาลแต่ละโรงตามสัดส่วนของปริมาณน้ำตาลที่ผลิตได้ ส่งผลให้สัดส่วนของน้ำตาลภายในประเทศ และน้ำตาลส่งออกของแต่ละโรงงานจะค่อนข้างใกล้เคียงกัน ซึ่งจะอยู่ระหว่าง 20:80 ถึง 30:70 ขึ้นอยู่กับปริมาณอ้อยเข้าหีบทั่วทั้งประเทศ ดังนั้นยอดขายของธุรกิจน้ำตาลจะมีความผันผวนตามราคาน้ำตาลตลาดโลกอยู่ประมาณ 70 - 80% อย่างไรก็ตามในแง่ของต้นทุนการผลิตน้ำตาล ค่าอ้อยซึ่งเป็นต้นทุนหลักจะเป็นไปตามระบบแบ่งปันผลประโยชน์ 70 : 30 นั้นหมายความว่าในกรณีที่ราคาน้ำตาลปรับตัวลดลง 10 บาทชาวไร่จะได้รับผลกระทบต่อค่าอ้อยที่ปรับตัวลดลงร้อยละ 70 ส่วนโรงงานจะได้รับผลกระทบร้อยละ 30

สืบเนื่องจากในช่วง 3-4 ปีที่ผ่านมา ราคาน้ำตาลตลาดโลกมีความผันผวนมากโดยมีการปรับราคาจาก 15 เซนต์ต่อปอนด์ ขึ้นไปสูงสุดที่ 32 เซนต์ต่อปอนด์ และมีปรับระดับลงมาที่ 25, 20, 15 เซนต์ต่อปอนด์ และลงมาต่ำสุดช่วงครึ่งปีหลังของปี 2558 อยู่ที่ 10 - 11 เซนต์ต่อปอนด์ และตั้งแต่ต้นปี 2559 เป็นต้นมา ราคาได้ตีกลับมาก ณ ปัจจุบันอยู่ที่ประมาณ 21 - 23 เซนต์ต่อปอนด์ การที่ราคามีความผันผวนค่อนข้างรุนแรงเช่นนี้ ถ้าบริษัทไม่สามารถกำหนดราคาขายให้ได้อย่างน้อยเท่ากับระดับราคาที่ใช้สำหรับกำหนดราคาอ้อยได้ จะส่งผลกระทบต่อต้นทุนแรงต่อการดำเนินงานของบริษัทได้ ดังนั้นเพื่อเป็นการป้องกันความเสี่ยงจากการผันผวนของน้ำตาลตลาดโลก บริษัทได้มีการป้องกันความเสี่ยงจากการทำสัญญาซื้อขายน้ำตาลล่วงหน้าผ่านสถาบันการเงิน ซึ่งการป้องกันความเสี่ยงดังกล่าวจะทำให้บริษัทสามารถรักษาความสามารถในการทำกำไรไม่ให้ขึ้นอยู่กับความเสี่ยงจากการผันผวนของราคาตลาดโลกมากเกินไป อย่างไรก็ตามการป้องกันความเสี่ยงดังกล่าวอาจส่งผลต่อการบันทึกบัญชีกำไร ขาดทุน นอกจากนี้บริษัทอาจมีความเสี่ยงเรื่องปริมาณการทำสัญญาซื้อขายน้ำตาลล่วงหน้ามากกว่าปริมาณน้ำตาลจริงที่สามารถส่งออกได้ ส่งผลให้เกิดภาวะขายเกิน(Oversold) ซึ่งอาจก่อให้เกิดผลขาดทุนขึ้นได้

แต่อย่างไรก็ตาม เมื่อก่อนผลประกอบการของบริษัทพึ่งพิงเฉพาะธุรกิจน้ำตาลและกากน้ำตาลเท่านั้น ความเสี่ยงจากความผันผวนของราคาน้ำตาลตลาดโลกจึงส่งผลกระทบต่อการทำงานของบริษัทค่อนข้างมาก แต่ในปัจจุบันบริษัทมีโครงการลงทุนต่อยอด อาทิเช่น โครงการโรงงานผลิตเอทานอล โครงการโรงงานผลิตปุ๋ยอินทรีย์และโครงการโรงงานผลิตกระแสไฟฟ้า ดังนั้น ผลประกอบการของบริษัทจึงพึ่งพิงกับราคาน้ำตาลตลาดโลกน้อยลง ผลกระทบของความผันผวนของราคาน้ำตาลตลาดโลกจึงน้อยลงเช่นกัน

3.3) ความเสี่ยงเรื่องนโยบายภาครัฐ

อุตสาหกรรมอ้อยและน้ำตาลในประเทศไทยถูกควบคุมและกำกับดูแลโดยคณะกรรมการอ้อยและน้ำตาลภายใต้พระราชบัญญัติอ้อยและน้ำตาลทราย พ.ศ. 2527 ซึ่งมีสาระสำคัญของการควบคุม ในการกำหนดการจัดสรรช่องทางการจำหน่ายน้ำตาลออกเป็นระบบโควตา (โควตา ก สำหรับน้ำตาลภายในประเทศ และโควตา ข และ ค สำหรับน้ำตาลขายต่างประเทศ) ควบคุมราคาจำหน่ายน้ำตาลทรายภายในประเทศ การจัดสรรส่วนแบ่งรายได้ของระบบระหว่างโรงงานน้ำตาลและเกษตรกรชาวไร่อ้อยภายใต้ระบบแบ่งปันผลประโยชน์ 70:30 และการควบคุมการเข้ามาทำธุรกิจของผู้ประกอบการรายใหม่ เป็นต้น จะเห็นได้ว่านโยบาย กฎระเบียบต่าง ๆ ที่ออกโดยคณะกรรมการอ้อยและน้ำตาลทราย ล้วนมีผลกระทบต่อต้นทุนการผลิต และผลประกอบการของบริษัท เช่น ระบบแบ่งปันผลประโยชน์ 70:30 จะเป็นที่มาของการคำนวณราคาอ้อยที่โรงงานน้ำตาลจะต้องจ่ายให้กับชาวไร่ กรณีนโยบายการปรับราคาขายน้ำตาลภายในประเทศ หรือกรณีนโยบายการเปิดเสรีของธุรกิจน้ำตาลล้วนส่งผลกระทบต่อผลประกอบการของบริษัท



.....รับรองความถูกต้อง

นอกจากนี้นโยบายของภาครัฐในภาพรวม ส่งผลต่อผลประกอบของบริษัท เช่น นโยบายการสนับสนุนพลังงานทดแทน เอทานอล ส่งผลต่อปริมาณการขายเอทานอลภายในประเทศ หรือนโยบายการส่งเสริมการปลูกต้นปาล์ม หรือการประกันราคามันสำปะหลัง จะส่งผลในแง่ลบต่อบริษัท เนื่องจากพื้นที่เพาะปลูกอ้อยลดน้อยลง เพราะเกษตรกรชาวไร่อ้อยไปเพาะปลูกพืชที่ให้ผลตอบแทนสูงกว่า เป็นต้น

บริษัทได้ตระหนักถึงความสำคัญของ นโยบายภาครัฐในการกำหนดทิศทางของ อุตสาหกรรมอ้อยและน้ำตาล บริษัทจึงร่วมมือกับ 3 สมาคม ทั้งโรงงานน้ำตาลและสมาคมของเกษตรกรชาวไร่อ้อยในการทำความเข้าใจกับภาครัฐให้เห็นความสำคัญของอุตสาหกรรมอ้อยและน้ำตาล ซึ่งเป็นอุตสาหกรรมต้นทาง สำหรับอุตสาหกรรมอาหารและอาหารแปรรูป อีกทั้ง ปัจจุบันสามารถนำมาแปรเปลี่ยนเป็นพลังงานเชื้อเพลิงสำหรับรถยนต์ (เอทานอล) และยังสามารถนำไปต่อยอดผลิตสารเคมีต่อได้อีก การส่งออกน้ำตาล เป็นการนำเงินตราเข้าประเทศ เกือบทั้งหมด แทบจะไม่มีต้นทุน ค่าใช้จ่ายใด ที่เป็นการนำเข้าจากต่างประเทศ ซึ่งต่างกับอุตสาหกรรมประเภทอื่น อ้อยเป็นพืชเศรษฐกิจที่ทุกส่วนของอ้อยสามารถนำมาใช้ประโยชน์ได้ทั้งหมด ดังนั้นอ้อยจัดได้ว่าเป็นพืชเศรษฐกิจที่มีความสำคัญของประเทศ การสื่อสาร การชี้แจง การทำความเข้าใจ กับภาครัฐ เป็นการช่วยลดความเสี่ยงจากการกำหนดนโยบายของภาครัฐในทิศทางของอุตสาหกรรมอ้อยและน้ำตาลได้

และในช่วงเดือนพฤษภาคม 2559 เป็นต้นมา รัฐบาลบราซิลได้ยื่นคำร้องต่อองค์การการค้าโลก (WTO) กล่าวหาว่า รัฐบาลไทยมีมาตรการอุดหนุนให้กับสินค้าน้ำตาลจนส่งผลกระทบต่ออุตสาหกรรมน้ำตาลของบราซิล รัฐบาลไทยอยู่ระหว่างการเจรจากับรัฐบาลบราซิล เกี่ยวกับมาตรการการแก้ไขการอุดหนุนและอาจมีการปรับโครงสร้างอุตสาหกรรมน้ำตาล

ทั้งนี้จากเหตุการณ์ดังกล่าวทางบริษัทได้ตระหนักถึงความสำคัญของ นโยบายภาครัฐที่อาจจะเกิดการเปลี่ยนแปลงและเกิดผลกระทบต่อทุกส่วนงาน บริษัทจึงร่วมมือกับ 3 สมาคม ทั้งโรงงานน้ำตาลและสมาคมของเกษตรกรชาวไร่อ้อยในการทำความเข้าใจกับภาครัฐ ให้เห็นผลกระทบของเรื่องดังกล่าว

3.4) ความเสี่ยงจากการเกิดหนี้เสียจากระบบการให้สินเชื่อชาวไร่อ้อย (เงินเกี่ยว)

ในการประกอบกิจการโรงงานน้ำตาลจะมีการปล่อยเงินกู้ หรือเงินสนับสนุนอื่นๆ ให้กับชาวไร่เพื่อให้เป็นเงินทุนหมุนเวียนในการเพาะปลูกอ้อย หรือที่เรียกว่า "การเกี่ยวอ้อย" ซึ่งเป็นเสมือนกับการจองอ้อยสำหรับเข้าหีบในโรงงาน ภายหลังจากที่อ้อยโตขึ้นพร้อมตัด จะเป็นช่วงเดียวกับช่วงโรงงานน้ำตาลเริ่มเปิดหีบอ้อย เกษตรกรชาวไร่อ้อยจะตัดอ้อยและส่งอ้อยให้กับโรงงานและรับเงินค่าอ้อย โดยมีการหักเงินกู้ยืมหรือเงินสนับสนุนอื่นๆ ออก ความเสี่ยงที่เกิดจากการเกี่ยวอ้อยคือ ชาวไร่ไม่สามารถส่งอ้อยหรือจ่ายชำระเงินส่งเสริม(เงินเกี่ยว)คืนตามระยะเวลาที่กำหนดซึ่งอาจมีสาเหตุมาจากภัยธรรมชาติ สภาพภูมิอากาศ หรือความแห้งแล้งที่ทำให้ผลผลิตอ้อยลดน้อยลง หรือเกิดความเสียหายจากโรคระบาด หรือเกษตรกรชาวไร่อ้อยที่ได้รับเงินเกี่ยวจากโรงงานไม่ยอมส่งอ้อยให้กับโรงงาน ส่งผลให้หนี้ที่เกิดจากการเกี่ยวอ้อยกลายเป็นหนี้เสีย จึงทำให้บริษัทต้องตั้งสำรองหนี้สงสัยจะสูญเพิ่มขึ้น

อย่างไรก็ตาม บริษัทได้คำนึงถึงปัจจัยความเสี่ยงดังกล่าวจึงได้มีการพัฒนาระบบการเกี่ยวอ้อยให้มีประสิทธิภาพมากขึ้น โดยนำระบบดาวเทียม(GPS)ในการตรวจสอบและสำรวจพื้นที่ปลูกอ้อยมาช่วยในการลดปัญหาการอ้างสิทธิความเป็นเจ้าของไร่อ้อยและยังใช้สำหรับการวางแผนการจัดหาอ้อยอีกทั้งบริษัทมีมาตรการเพิ่มเติมในการวิเคราะห์การให้สินเชื่อโดยการร้องขอให้เกษตรกรชาวไร่อ้อยนำ

.....รับรองความถูกต้อง

ทรัพย์สินเข้ามาค้าประกันเงินกู้ที่ได้รับไปส่งผลให้ปัจจุบันหนี้เสียของบริษัทค่อนข้างต่ำ และหนี้เงินกู้ยืมส่วนใหญ่ของบริษัทมีทรัพย์สินค้ำประกันอยู่

3.5) ความเสี่ยงจากอัตราแลกเปลี่ยน

ความผันผวนของอัตราแลกเปลี่ยนเงินตราต่างประเทศยังคงส่งผลกระทบต่อการทำงานของ บริษัทอย่างมีนัยสำคัญ เนื่องจาก บริษัทมีการส่งออกน้ำตาลประมาณ ร้อยละ 70 - 80 ของยอดขาย รวมถึงการนำเข้าเครื่องจักร อุปกรณ์ และการเงินธุรกิจในต่างประเทศจึงกล่าวได้ว่ามีความเสี่ยงจากความผันผวนของอัตราแลกเปลี่ยนคงเหลืออยู่ แต่อย่างไรก็ตามกลุ่มบริษัทน้ำตาลขอนแก่นได้มีการบริหารจัดการความเสี่ยงโดยการทำสัญญาซื้อขายเงินตราต่างประเทศล่วงหน้า (Forward Contract) หรือการบริหารอัตราแลกเปลี่ยนแบบ NaturalHedge อีกทั้งจากการกำหนดราคาซื้อขายผ่านระบบแบ่งปันผลประโยชน์ 70:30 ทำให้บริษัทมีความเสี่ยงจากอัตราแลกเปลี่ยนน้อย เนื่องจากต้นทุนค่าเฉลี่ยของบริษัทผันผวนตามอัตราแลกเปลี่ยนเช่นเดียวกัน จึงทำให้รายได้และต้นทุนส่วนใหญ่ของบริษัทสัมพันธ์ตามอัตราแลกเปลี่ยนในทิศทางเดียวกัน นอกจากนี้ยังมีการติดตามความเคลื่อนไหวของอัตราแลกเปลี่ยนอย่างใกล้ชิดเพื่อให้ดำเนินการได้ทันต่อสถานการณ์ที่เปลี่ยนแปลงไป

3.6) ความเสี่ยงในด้านการถูกควบคุมเสี่ยงของที่ประชุมผู้ถือหุ้นจากกลุ่มผู้ถือหุ้นรายใหญ่

ตระกูลชินธรรมมิตรและบริษัทของตระกูลชินธรรมมิตรได้ถือหุ้นในบริษัทมากกว่า ร้อยละ 60 ของจำนวนหุ้นเรียกชำระแล้วทั้งหมด ซึ่งสัดส่วนดังกล่าวทำให้กลุ่มตระกูลชินธรรมมิตร สามารถควบคุมเสี่ยงของที่ประชุมผู้ถือหุ้นได้เกือบทั้งหมดไม่ว่าจะเป็นเรื่องการแต่งตั้งกรรมการ หรือการขอมติในเรื่องอื่นที่ต้องใช้เสียงส่วนใหญ่ของที่ประชุมผู้ถือหุ้น ยกเว้นเรื่องที่กฎหมายหรือข้อบังคับของบริษัทกำหนดให้ต้องได้รับเสียง 3 ใน 4 ของที่ประชุมผู้ถือหุ้น ดังนั้นจึงเป็นการยากที่ผู้ถือหุ้นรายอื่นสามารถรวบรวมคะแนนเสียงเพื่อตรวจสอบและถ่วงดุลเรื่องที่กลุ่มผู้ถือหุ้นรายใหญ่เสนอได้

อย่างไรก็ตาม เพื่อความโปร่งใสของการบริหารจัดการและเพื่อให้มีระบบที่สามารถตรวจสอบได้ บริษัทได้แต่งตั้งกรรมการตรวจสอบที่มีความเป็นอิสระจำนวน 4 ท่านเข้าตรวจสอบการดำเนินงานของบริษัท ดังนั้นจึงมีการถ่วงดุลอำนาจในการบริหารจัดการในระดับที่เหมาะสม นอกจากนี้ บริษัทยังจัดให้มีฝ่ายตรวจสอบภายในที่ปฏิบัติงานเป็นอิสระตามความเหมาะสมและขึ้นตรงต่อคณะกรรมการตรวจสอบ ซึ่งมีหน้าที่หลักในการดูแลระบบการควบคุมภายในและการตรวจสอบภายใน

3.7) ความเสี่ยงที่อาจเกิดขึ้นสืบเนื่องจากสถานการณ์เศรษฐกิจและการเงินโลก

ในช่วงที่ผ่านมา วิกฤติปัญหานี้สินในสหภาพยุโรป และการปรับตัวลดลงอย่างรวดเร็วของระดับราคาน้ำมัน ได้ส่งผลกระทบต่อประเทศผู้ส่งออกน้ำมันซึ่งส่งผลกระทบต่อเศรษฐกิจโลกโดยรวม อีกทั้งภัยธรรมชาติและไม่ใช่ธรรมชาติต่างๆ รวมถึงการก่อการร้ายที่เกิดขึ้น ทำให้เศรษฐกิจและการเงินทุกประเทศทั่วโลกได้รับผลกระทบทั้งหมด จึงไม่มีหลักประกันได้ว่าสถานการณ์ดังกล่าวจะไม่ส่งผลกระทบต่อธุรกิจและการดำเนินงานของบริษัท ทั้งในเรื่องปริมาณความต้องการและระดับราคาน้ำตาลและ/หรือเอทานอลในภาพรวม อีกทั้งอาจส่งผลกระทบต่อสภาพคล่อง แหล่งกู้ยืม และต้นทุนทางการเงินของบริษัท อย่างไรก็ตามบริษัทได้ดำเนินนโยบายทางการเงินที่รอบคอบมาโดยตลอด โดยได้คงระดับหนี้สินต่อทุนในระดับที่เหมาะสมและอยู่ในเกณฑ์ที่บริษัทรับได้ อีกทั้งบริษัทยังมีความสัมพันธ์ที่ดีกับธนาคารต่างๆ ที่



.....รับรองความถูกต้อง

เป็นหุ้นส่วนทางธุรกิจมาอย่างยาวนาน ทั้งนี้บริษัทจะดำเนินธุรกิจอย่างรอบคอบเพื่อลดผลกระทบจากสถานการณ์ทางการเงินและเศรษฐกิจโลกที่อาจมีในอนาคตและอาจมีผลต่อบริษัท

3.8) ความเสี่ยงจากโครงการลงทุนในประเทศลาว และกัมพูชา

โครงการทั้งสองประเทศเป็นโครงการบุกเบิก ริเริ่ม ธุรกิจน้ำตาลในต่างประเทศของบริษัท ซึ่งบริษัทได้รับพื้นที่สัมปทานจากภาครัฐในการเพาะปลูกอ้อยและได้รับอนุญาตในการก่อสร้างโรงงานน้ำตาล อย่างไรก็ตาม สืบเนื่องจากสภาพพื้นดินที่ได้รับสัมปทานเสื่อมโทรม รวมถึงยังคงมีปัญหาในการบริหารจัดการ เช่น การขาดเทคโนโลยีในการเพาะปลูกอ้อยในพื้นที่ขนาดใหญ่ การขาดโครงสร้างพื้นฐาน ได้แก่ ถนน ระบบขนส่ง รวมถึงขาดแคลนแรงงานและบุคลากรที่มีความสามารถ ซึ่งปัญหาดังกล่าวต้องใช้เวลาในการพัฒนามากกว่าที่วางแผนไว้ จึงส่งผลให้ผลผลิตต่อพื้นที่มีไม่มากพอที่จะถึงจุดคุ้มทุน ทำให้ผลประกอบการในปี 2559 ทั้งสองโครงการยังประสบภาวะขาดทุน อย่างไรก็ตามบริษัทได้เล็งเห็นและแก้ไขปัญหาต่าง ๆ มาโดยตลอด ตลอดระยะเวลาที่ผ่านมาที่บริษัทเข้าไปลงทุน โครงการได้มีการว่าจ้างที่ปรึกษาในการพัฒนาด้านเทคโนโลยีการเพาะปลูก การจัดการ การควบคุมงบประมาณ มีการให้เงินกู้แก่ชาวไร่ คู่ค้า เพื่อขยายพื้นที่การเพาะปลูก การลงทุนในโครงสร้างพื้นฐานเพิ่มเติม และการพัฒนาสภาพดินที่เสื่อมโทรมอย่างต่อเนื่อง จึงส่งผลให้โครงการมีการพัฒนาขึ้นตามลำดับ ซึ่งแสดงให้เห็นถึงทิศทางที่ดีที่โครงการ จะเริ่มสร้างผลตอบแทนจากการลงทุนในอนาคต

นอกจากนี้ สืบเนื่องจากเป็นโครงการลงทุนต่างประเทศ โครงการจะมีความเสี่ยงเพิ่มเติมเกี่ยวกับการเมืองปัญหาข้อพิพาทกับชุมชน รวมถึงความไม่ชัดเจนเรื่องกฎเกณฑ์ กฎระเบียบทางราชการของประเทศนั้น ๆ ที่มีการแก้ไขและเปลี่ยนแปลง แต่อย่างไรก็ตามประเด็นดังกล่าวยังคงเป็นเรื่องที่บริษัทให้ความสำคัญและพร้อมที่จะบริหารจัดการหรือแก้ไขให้ถูกต้องและเหมาะสม

.....รับรองความถูกต้อง

4. ทรัพย์สินที่ใช้ในการประกอบธุรกิจ

4.1 ทรัพย์สินถาวรหลักที่ใช้ในการประกอบธุรกิจของบริษัทและบริษัทย่อย

ณ 31 ตุลาคม 2559 บริษัทและบริษัทย่อยมีทรัพย์สินถาวรหลักที่ใช้ในการประกอบธุรกิจดังนี้

ประเภทและลักษณะทรัพย์สิน	เนื้อที่ โดยประมาณ	ลักษณะ กรรมสิทธิ์	มูลค่าสุทธิ ตามบัญชี (ล้านบาท)	ภาระผูกพัน
1. ที่ดินและส่วนปรับปรุงที่ดิน (ไร่)				
ที่ดินที่ตั้งโรงงาน				
- โรงงานน้ำตาลขอนแก่น	1,362.32	เป็นเจ้าของ	926.86	
- โรงงานน้ำตาลท่ามะกา	239.19	เป็นเจ้าของ	611.34	
- โรงงานน้ำตาลนิวกทมไทย	1,547.34	เป็นเจ้าของ	539.02	
- โรงงานน้ำตาลนิวกวางสุ่นหลี	219.86	เป็นเจ้าของ	80.18	
- โรงงาน เคเอสแอล กรีน อินโนเวชั่น	276.88	เป็นเจ้าของ	83.54	
- โรงไฟฟ้าน้ำตาลขอนแก่น	420.15	เป็นเจ้าของ	141.30	
- โรงงานบจ.เคเอสแอล แมททีเรียล	673.45	เป็นเจ้าของ	219.51	
ที่ดินปลูกอ้อย	10,297.65	เป็นเจ้าของ	407.68	
ที่ดินส่วนสำนักงาน		เป็นเจ้าของ	-	
ที่ดินอื่น ๆ	98,981.35	เป็นเจ้าของ	1,513.33	บางส่วนค้ำประกันวงเงินกู้
รวมที่ดินและส่วนปรับปรุง	114,018.20		4,303.25	
2. อาคาร โรงงาน และสิ่งปลูกสร้าง		เป็นเจ้าของ	4,984.69	บางส่วนค้ำประกันวงเงินกู้
3. เครื่องจักรและอุปกรณ์		เป็นเจ้าของ	14,271.44	บางส่วนค้ำประกันวงเงินกู้
4. ยานพาหนะและเครื่องกลทุ่นแรง		เป็นเจ้าของ	746.32	
5. เครื่องตกแต่งและเครื่องใช้สำนักงาน		เป็นเจ้าของ	55.70	
6. ทรัพย์สินระหว่างก่อสร้าง		เป็นเจ้าของ	1,668.08	
รวมทั้งหมด			26,029.48	



.....รับรองความถูกต้อง

4.2 ทรัพย์สินที่ไม่มีตัวตนที่สำคัญในการประกอบธุรกิจ

เครื่องหมายการค้า

เครื่องหมายการค้าของบริษัทและบริษัทย่อย ที่จดทะเบียนกับกรมทรัพย์สินทางปัญญา มีดังต่อไปนี้



สิทธิบัตรการส่งเสริมการลงทุน BOI

ณ 31 ตุลาคม 2559 บริษัทย่อยในประเทศสามแห่งได้รับบัตรส่งเสริมการลงทุนจำนวน 5 ฉบับ จากคณะกรรมการส่งเสริมการลงทุน โดยได้รับสิทธิประโยชน์ตามพระราชบัญญัติส่งเสริมการลงทุน พ.ศ. 2520 โดยสิทธิประโยชน์ ที่ได้รับรวมถึงการได้รับยกเว้นภาษีเงินได้สำหรับกำไรสำหรับปีที่ได้จากการประกอบกิจการที่ได้รับการส่งเสริม โดยทุกฉบับมีกำหนด 8 ปี นับตั้งแต่วันที่เริ่มมีรายได้จากกิจการที่ได้รับการส่งเสริม ตามรายละเอียด ดังนี้

บัตรส่งเสริม เลขที่	มาตราที่ได้รับสิทธิประโยชน์	ลงวันที่	ประเภทกิจการที่ส่งเสริม	วันที่เริ่มมีรายได้	วันหมดอายุ
1062(2)/2552	25 26 28 31 34 35(3) 36(1) และ 36(2)	30 ม.ค. 2552	- การผลิตแอลกอฮอล์หรือเชื้อเพลิงจากผลผลิต การเกษตรรวมทั้งเศษหรือขยะหรือของเสีย - การผลิตปุ๋ยชีวภาพหรือปุ๋ยอินทรีย์	ยังไม่มีรายได้	
1063(2)/2552	25 26 28 31 34 35(3) 36(1) และ 36(2)	30 ม.ค. 2552	- การผลิตแอลกอฮอล์หรือเชื้อเพลิงจากผลผลิต การเกษตรรวมทั้งเศษหรือขยะหรือของเสีย - การผลิตปุ๋ยชีวภาพหรือปุ๋ยอินทรีย์ - การผลิตแก๊สชีวภาพ	6 ธ.ค. 2554	31 ธ.ค. 2562
2364(1)/2554	25 26 28 31 34 35(1) 35(2) และ 35(3)	20 ก.ย. 2554	- การผลิตแก๊สชีวภาพ	30 ธ.ค. 2554	31 ธ.ค. 2562
1432(2)/2552	25 26 28 31(1) 31(2) 31(3) 31(4) 34 35(1) 35(2) และ 35(3)	24 มี.ย. 2552	- การผลิตไฟฟ้า ไอน้ำ และน้ำเพื่ออุตสาหกรรม	29 ก.พ. 2555	31 ธ.ค. 2562
1349(2)/2556	25 26 28 31(1) 31(2) 31(3) 31(4) 34 35(1) 35(2) และ 35(3)	15 มี.ค. 2556	- การผลิตไฟฟ้า ไอน้ำ และน้ำเพื่ออุตสาหกรรม	28 ก.พ. 2556	28 ก.พ. 2564
				30 พ.ย. 2553	29 พ.ย. 2561
				21 ม.ค. 2557	20 ม.ค. 2565

นอกจากนี้ตามบัตรส่งเสริมเลขที่ 2364(1)/2554, 1432(2)/2552 และ 1349(2)/2556 บริษัทย่อยได้สิทธิในการลดหย่อนภาษีเงินได้ในอัตราร้อยละ 50 ของอัตราปกติ มีกำหนดเวลา 5 ปี นับจากวันที่การได้รับยกเว้นภาษีเงินได้หมดอายุ และตามบัตรส่งเสริมทุกฉบับ บริษัทย่อยได้รับสิทธิยกเว้นอากรขาเข้าสำหรับเครื่องจักรที่ได้รับอนุมัติ และผู้ถือหุ้นจะได้รับยกเว้นภาษีเงินได้สำหรับเงินปันผลจากกิจการที่ได้รับการส่งเสริมตลอดระยะเวลาที่ได้รับยกเว้นภาษีเงินได้

.....รับรองความถูกต้อง

บริษัทย่อยในต่างประเทศสามแห่ง ได้รับใบอนุญาตลงทุนต่างประเทศและสิทธิประโยชน์ทางภาษีจากประเทศสาธารณรัฐประชาธิปไตยประชาชนลาว (ใบอนุญาตลำดับที่ 1) และราชอาณาจักรกัมพูชา (ใบอนุญาตลำดับที่ 2 ถึง 4) ซึ่งมีรายละเอียด ดังนี้

- 1) ใบอนุญาตลงทุนต่างประเทศ เลขที่ 017-06/คลท ได้รับสิทธิพิเศษทางภาษีโดยได้รับยกเว้นภาษีเงินได้เป็นเวลา 5 ปี นับจากวันที่มีรายได้จากการขายน้ำตาลทราย จากนั้นต้องเสียภาษีเงินได้ในอัตราร้อยละ 20 เริ่มมีรายได้วันที่ 21 กรกฎาคม 2553 และหมดอายุวันที่ 20 กรกฎาคม 2558
- 2) ใบอนุญาตลงทุนต่างประเทศ เลขที่ 4420/06 ก.ว.ก. ลงวันที่ 15 ธันวาคม 2549 ออกให้โดยหน่วยงาน Council for the Development of Cambodia บริษัทย่อยได้รับสิทธิพิเศษทางภาษีโดยได้รับยกเว้นภาษีในการนำเข้าเครื่องจักรในการผลิตและวัสดุในการก่อสร้าง
- 3) ใบอนุญาตลงทุนต่างประเทศ เลขที่ 1641/09 ก.ว.ก. และ 1642/09 ก.ว.ก. ลงวันที่ 28 กรกฎาคม 2552 ออกให้โดยหน่วยงาน Council for the Development of Cambodia บริษัทย่อยได้รับสิทธิพิเศษทางภาษีโดยได้รับยกเว้นภาษีเงินได้จำนวน 8 ปี และ 9 ปี ตามลำดับ ซึ่งนับรวมทั้ง Priority Period นับจากเวลาที่บริษัทย่อยได้ดำเนินกิจการ (ปี 2549)
- 4) ใบอนุญาตขอยกเว้นภาษีของพืชเกษตร - อุตสาหกรรม (อ้อย) เลขที่ 2299 ลงวันที่ 12 เมษายน 2555 ออกให้โดยกระทรวงเศรษฐกิจและการคลัง ราชอาณาจักรกัมพูชา โดยได้รับสิทธิให้หักภาษีมูลค่าเพิ่มร้อยละ 0 สำหรับการขายอ้อยที่ใช้ในการผลิตน้ำตาลทรายเพื่อส่งออก ใบอนุญาตนี้มีกำหนด 1 ปี เริ่มตั้งแต่วันที่ 1 สิงหาคม 2558 ถึงวันที่ 31 กรกฎาคม 2559

4.3 นโยบายการลงทุนและนโยบายการบริหารงานในบริษัทย่อยและบริษัทร่วม

ณ วันที่ 31 ตุลาคม 2559 บริษัทมีการลงทุนในบริษัทย่อยทั้งทางตรงและทางอ้อมจำนวน 13 บริษัท และบริษัทร่วมจำนวน 1 บริษัท ได้แก่

บริษัทย่อยที่บริษัทถือหุ้นโดยตรง

- 1) บริษัท น้ำตาลท่ามะกา จำกัด
- 2) บริษัท โรงงานน้ำตาลนิวกูญไทย จำกัด
- 3) บริษัท น้ำตาลนิวกว่างฮั่นหลี จำกัด
- 4) บริษัท เคเอสแอล เรียวเอสเทต จำกัด
- 5) บริษัท เคเอสแอล เอ็กซ์พอร์ตเทรดดิ้ง จำกัด
- 6) บริษัท โรงไฟฟ้าน้ำตาลขอนแก่น จำกัด
- 7) บริษัท เคเอสแอล กรีน อินโนเวชั่น จำกัด (มหาชน) (เดิมชื่อบริษัท ขอนแก่นแอลกอฮอล์ จำกัด)
- 8) บริษัท เคเอสแอล แมททีเรียล ซัพพลายส์ จำกัด
- 9) บริษัท เคเอสแอล. อะโกร แอนด์ เทรดดิ้ง จำกัด
- 10) บริษัท น้ำตาลสะพานนะเขด จำกัด
- 11) บริษัท Koh Kong Sugar Industry จำกัด
- 12) บริษัท Wynn In Trading จำกัด

.....รับรองความถูกต้อง

13) บริษัท ดับบลิวเอสพี โลจิสติกส์ จำกัด

บริษัทย่อยที่บริษัทถือหุ้นโดยอ้อมผ่าน Wynn In Trading Co., Ltd.

14) Koh Kong Plantation Co., Ltd.

บริษัทรวม

1) บริษัท ไทยซูการ์เทอร์มินัล จำกัด (มหาชน)

โดยในจำนวนบริษัทย่อยที่บริษัทถือหุ้นโดยตรงทั้งหมด บริษัทมีอำนาจควบคุมหรือถือหุ้นเกินร้อยละ 50 ของทุนจดทะเบียน

สำหรับนโยบายการลงทุนและบริหารงานของบริษัทในบริษัทย่อยหรือบริษัทรวมนั้น บริษัทจะพิจารณาลงทุนในบริษัทย่อยหรือบริษัทรวมที่เกี่ยวข้องกับธุรกิจน้ำตาลทราย ธุรกิจสารให้ความหวาน หรือกิจการอื่นที่สามารถเอื้อประโยชน์รวมถึงให้ผลตอบแทนที่ดีกับธุรกิจของบริษัทได้ โดยคำนึงถึงความสามารถในการแข่งขัน อัตราผลตอบแทนที่เหมาะสมตามแต่ละประเภทของธุรกิจนั้นๆ รวมถึงพิจารณาขนาดเงินลงทุนที่เหมาะสม ส่วนการพิจารณาสัดส่วนในการร่วมลงทุน บริษัทจะพิจารณาในหลายปัจจัย เช่น บริษัทจะคำนึงถึงความชำนาญของบริษัทในธุรกิจนั้นๆ เป็นสำคัญ หากบริษัทไม่มีความชำนาญก็จะร่วมลงทุนในสัดส่วนน้อย และให้ผู้ร่วมทุนที่มีความชำนาญลงทุนในอัตราที่สูงกว่า เป็นต้น หากบริษัทร่วมลงทุนในสัดส่วนที่มีนัยสำคัญ บริษัทจะเข้ามามีส่วนร่วมในการบริหารงานในรูปแบบของกรรมการบริษัท หรือ ผู้บริหารระดับสูงของบริษัท ทั้งนี้การเข้าลงทุนในบริษัทย่อยหรือบริษัทรวมใดๆ จะต้องผ่านการพิจารณาจากคณะกรรมการบริษัท และการลงทุนจะต้องไม่มีความขัดแย้งทางผลประโยชน์ในขนาดต่กับบริษัท

ตัวชี้วัดผลการดำเนินงานของบริษัทที่ไม่ใช่การเงิน เช่น ส่วนแบ่งทางการตลาด ระดับความพึงพอใจของลูกค้า

บริษัท น้ำตาลขอนแก่น จำกัด (มหาชน) และบริษัทย่อย (น้ำตาล) ได้รับการรับรองมาตรฐาน ISO9001:2000 ซึ่ง บริษัทฯ จะต้องมีการทำแบบสำรวจประเมินความพึงพอใจของลูกค้าทั้งในและต่างประเทศ โดยในแต่ละปีจะมีการส่งแบบประเมินให้ลูกค้ากรอกคะแนนความพึงพอใจ ซึ่งหัวข้อหลักๆในการประเมินมี ด้านคุณภาพสินค้า การบริการก่อนและหลังการขาย และ ด้านอื่นๆ เพื่อที่จะได้นำผลการประเมินและข้อเสนอแนะของลูกค้ามาปรับปรุงเพื่อให้เป็นที่ยอมรับกับลูกค้า ซึ่งเป้าหมายที่บริษัทฯ ตั้งไว้ต้องมีค่าเฉลี่ยไม่ต่ำกว่า 94 คะแนน ของผลการประเมิน โดยผลการประเมิน ย้อนหลัง 3 ปี ตามรายละเอียดด้านล่าง

ผลการประเมินเฉลี่ย	ปี 2557	ปี 2558	ปี 2559
ในประเทศ	95.10	94.60	96.51
ต่างประเทศ	96.67	95.60	95.21

ในเรื่องของส่วนแบ่งการตลาด บริษัท น้ำตาลขอนแก่น จำกัด (มหาชน) และบริษัทน้ำตาลในเครือ

ได้ทำการหีบอ้อยและผลิตน้ำตาลโดยมีส่วนแบ่งการตลาดตามรายละเอียดด้านล่าง

	ปี 2557	ปี 2558	ปี 2559
ปริมาณน้ำตาลที่ผลิตได้	882,404 Ton	903,046 Ton	774,046 Ton
% Market Share	8%	8%	8%



.....รับรองความถูกต้อง

5. ข้อพิพาททางกฎหมาย

ณ วันที่ 31 ตุลาคม 2559 บริษัทและบริษัทย่อยไม่มีข้อพิพาททางกฎหมายใดๆ ที่มีผลกระทบด้านลบต่อสินทรัพย์ของบริษัทและบริษัทย่อยที่มีจำนวนรวมกันเกินกว่าร้อยละ 5 ของส่วนของผู้ถือหุ้นของงบการเงินรวม



.....รับรองความถูกต้อง

6. ข้อมูลทั่วไปและข้อมูลสำคัญอื่น

6.1) ข้อมูลทั่วไปของบริษัทที่ออกหลักทรัพย์

บริษัท น้ำตาลขอนแก่น จำกัด (มหาชน) ประกอบธุรกิจ ผู้ผลิต - จำหน่ายน้ำตาลทราย และผลิตภัณฑ์ต่อเนื่อง โดย
มีที่ตั้งสำนักงานใหญ่ที่ 503 อาคาร เค เอส แอล ทาวเวอร์ ชั้น 9 ถนนศรีอยุธยา แขวงถนนพญาไท เขตราชเทวี กรุงเทพฯ 10400

เลขทะเบียนบริษัท บมจ.0107547000214

Home Page www.kslsugar.com

โทรศัพท์ (662)-642-6230

โทรสาร (662)-642-6228



.....รับรองความถูกต้อง

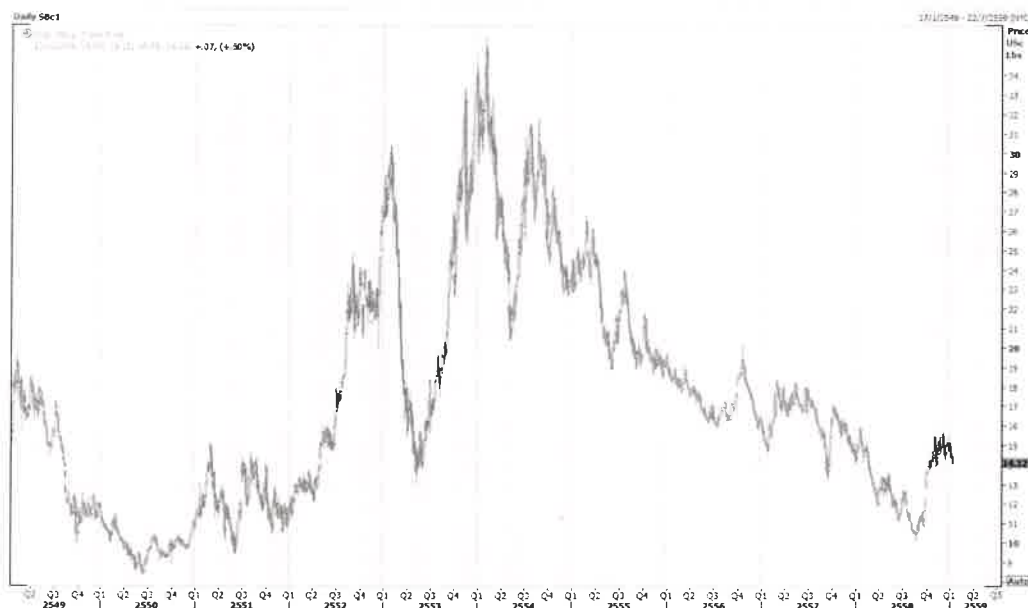
6.2) กระบวนการป้องกันความเสี่ยงจากความผันผวนของราคาน้ำตาลตลาดโลก

ประเทศไทยเป็นประเทศที่สามารถผลิตน้ำตาลเกินกว่าความต้องการบริโภคภายในประเทศทำให้มีปริมาณน้ำตาลเหลือส่วนหนึ่งสำหรับส่งออกขายในต่างประเทศ โดยมีสัดส่วนน้ำตาลสำหรับบริโภคภายในประเทศ ต่อน้ำตาลส่งออก ในแต่ละปีไม่เท่ากัน ประมาณ 20:80 ถึง 40:60 ขึ้นอยู่กับปริมาณอ้อยเข้าหีบในแต่ละปี ดังนั้นจึงทำให้ประเทศไทยเป็นผู้ส่งออกน้ำตาลอันดับสองของโลก รองจากประเทศบราซิล ส่งผลให้รายได้ของผู้ผลิตน้ำตาลในประเทศไทยส่วนหนึ่งอิงกับราคาน้ำตาลตลาดโลก อีกส่วนหนึ่งอิงกับราคาน้ำตาลภายในประเทศที่กำหนดตายตัวโดยมีการปรับเปลี่ยนตามนโยบายของภาครัฐ

ในส่วนของราคาน้ำตาลตลาดโลกนั้นสืบเนื่องจากนโยบายปกป้องผลประโยชน์และคุ้มครองเกษตรกรในต่างประเทศ นโยบายที่เกี่ยวกับความมั่นคงทางด้านอาหาร ทำให้ประเทศผู้นำเข้าต่าง ๆ ได้ออกมาตรการในการควบคุม การจำกัด การนำเข้าภายในประเทศ ซึ่งมาตรการเหล่านี้เป็นนโยบายของภาครัฐที่ส่งผลต่ออุปสงค์ ความต้องการน้ำตาลในตลาดโลก ประกอบกับปัจจัยที่เกี่ยวข้องกับสภาพภูมิอากาศที่ไม่แน่นอน เช่นการเกิดอุทกภัย ภัยแล้ง หรือหนาวจัด ในประเทศผู้ผลิตและประเทศผู้บริโภค และจำนวนประเทศผู้ผลิตที่สามารถส่งออกได้ที่มีอยู่อย่างจำกัด จึงทำให้เกิดเหตุการณ์ได้ก็ตามที่ส่งผลต่อปริมาณน้ำตาลที่ผลิตได้ ซึ่งเป็นอุปทานของตลาดโลก จะส่งผลต่อราคาน้ำตาลตลาดโลก รวมถึงในช่วง 2 – 3 ปีที่ผ่านมา การเข้ามาลงทุนเพิ่มขึ้นอย่างมีนัยสำคัญของกองทุนต่างประเทศ ส่งผลให้ราคาน้ำตาลตลาดโลกมีความผันผวนสูง คืออยู่ในระดับที่สูงกว่าหรือต่ำกว่าปัจจัยพื้นฐานมาก โดยเฉพาะอย่างยิ่งในปีที่มีความต้องการบริโภคใกล้เคียงหรือมากกว่าปริมาณน้ำตาลที่ผลิตได้ ความผันผวนของราคาน้ำตาล จะเห็นได้จากแผนภาพที่ 6.1 แสดงราคาน้ำตาลตลาดโลกย้อนหลัง 10 ปีที่ผ่านมา

แผนภาพที่ 6.1 ราคาน้ำตาลตลาดโลกในช่วง 10 ปีที่ผ่านมา

New York (NYBOT#11 – Raw Sugar)



ก

รับรองความถูกต้อง

London (LD#5 – Refined Sugar)



สำหรับผู้ผลิตน้ำตาลในประเทศไทย เนื่องจากรายได้ส่วนหนึ่งอิงกับราคาน้ำตาลส่งออก ที่มีความผันผวนค่อนข้างสูง ซึ่งจะส่งผลกระทบต่อผลการดำเนินงานของบริษัทได้ในกรณีที่ราคาน้ำตาลตลาดโลกตกต่ำลงอย่างรวดเร็ว ดังนั้นเพื่อเป็นการป้องกันความผันผวนของราคาน้ำตาลตลาดโลก จึงได้เกิดกระบวนการป้องกันความเสี่ยงขึ้น โดยใช้กลไกและเครื่องมือในการบริหารความเสี่ยงทางด้านราคาน้ำตาลในรูปของสัญญาซื้อขายน้ำตาลล่วงหน้า (future contract) โดยอิงราคากับตลาดซื้อขายน้ำตาลล่วงหน้า ที่ New York (NYBOT#11 – Raw Sugar) และที่ London (LD#5 – Refined Sugar) โดยมีรายละเอียดดังนี้

กรณีที่ 1 อุดหนุนปกติทั่วไปในการซื้อขายน้ำตาลส่งออก (ไม่มีการป้องกันความเสี่ยง)

ผู้ซื้อและผู้ขายตกลงราคาน้ำตาล โดยอิงกับราคาตลาด เมื่อตกลงราคากันได้ แม้อาณัติน้ำตาลตลาดโลกจะเปลี่ยนแปลงไป ก็ไม่ส่งผลกระทบต่อราคาที่ตกลงกัน และราคาที่บันทึกบัญชี ผู้ขายจะบันทึกบัญชีตามราคาขายที่เป็นราคาที่ตกลงกันกับผู้ซื้อ ตัวอย่าง เช่น

ในกรณีของตลาดน้ำตาลล่วงหน้า ปรับขึ้น

วันที่ 1 ราคาตลาดน้ำตาลล่วงหน้า อยู่ที่ 600 USD / ton :

ผู้ซื้อและผู้ขายตกลงซื้อขายน้ำตาล ที่ราคาตลาด 600 USD + premium 100 USD

วันที่ 2 ราคาตลาดน้ำตาลล่วงหน้า ปรับเพิ่มขึ้นเป็น 800 USD / ton :

ผู้ขายส่งมอบน้ำตาล ผู้ซื้อชำระราคาที่ 600 USD + premium 100 USD = 700 USD

การบันทึกบัญชีของบริษัท : บริษัทจะมีรายได้จากการขายน้ำตาลที่ 700 USD

.....รับรองความถูกต้อง

หมายเหตุ : Premium ของน้ำตาลจะขึ้นอยู่กับประเภทของน้ำตาลต่าง ๆ สถานที่ส่งมอบใกล้ ไกล ระยะเวลาการส่งมอบ รูปแบบของการส่งมอบ เป็นต้น

ในกรณีของตลาดน้ำตาลล่วงหน้า ปรับลง

วันที่ 1 ราคาตลาดน้ำตาลล่วงหน้า อยู่ที่ 600 USD / ton :

ผู้ซื้อและผู้ขายตกลงซื้อขายน้ำตาล ที่ราคาตลาด 600 USD + premium 100 USD

วันที่ 2 ราคาตลาดน้ำตาลล่วงหน้า ปรับลงเป็น 400 USD / ton :

ผู้ขายส่งมอบน้ำตาล ผู้ซื้อชำระราคาที่ 600 USD + premium 100 USD = 700 USD

การบันทึกบัญชีของบริษัท : บริษัทจะมีรายได้จากการขายน้ำตาลที่ 700 USD

จะเห็นได้ว่า ราคาน้ำตาลที่ผู้ขายจะได้รับ ขึ้นอยู่กับ เวลาที่ผู้ซื้อและผู้ขายตกลงซื้อขายเป็นสำคัญ จึงเกิดปัญหาว่า ในกรณีที่ราคาน้ำตาลตลาดโลกอยู่ในระดับสูง ผู้ขายมีความสนใจที่จะขาย แต่ผู้ซื้อไม่ต้องการซื้อเนื่องจากราคาแพงไป หรือในกรณีที่ราคาน้ำตาลตลาดโลกอยู่ในระดับต่ำ ผู้ซื้อมีความต้องการซื้อ แต่ผู้ขายเห็นว่าราคาต่ำเกินไป ไม่ต้องการขาย จึงทำให้ผู้ซื้อและผู้ขายตกลงราคากันไม่ได้ ดังนั้นด้วยวิธีการดังกล่าว จะได้ผลก็ต่อเมื่อ ราคาน้ำตาลตลาดโลกไม่ผันผวนมากเกินไป แต่ถ้าราคาเกิดความผันผวนมาก การทำธุรกรรมดังกล่าวจะทำให้ทั้งผู้ขายและ / หรือ ผู้ซื้อสูญเสียโอกาสในการซื้อขายในราคาที่แต่ละฝ่ายพอใจได้

กรณีที่ 2 การนำเครื่องมือในการบริหารความเสี่ยงทางด้านราคาน้ำตาลมาใช้ ในรูปของสัญญาซื้อขายน้ำตาลล่วงหน้า

ในช่วงที่ราคาน้ำตาลตลาดโลกมีความผันผวนสูง เพื่อไม่ให้สูญเสียโอกาสในการขายในระดับราคาที่ผู้ผลิตน้ำตาลพอใจ ผู้ผลิตจึงมีการนำเครื่องมือในการบริหารความเสี่ยงทางด้านราคาน้ำตาลมาใช้ โดยเครื่องมือดังกล่าวเรียกว่าสัญญาซื้อขายน้ำตาลล่วงหน้า ซึ่งอิงกับราคาน้ำตาลตลาดโลก เป็นสัญญาซื้อขายล่วงหน้า ที่ การปิดสัญญาไม่ใช่การส่งมอบน้ำตาล แต่เป็นการชำระราคาส่วนต่างระหว่างราคาน้ำตาลที่ได้ทำไว้ในวันทำสัญญา กับราคาน้ำตาลในวันที่ปิดสัญญา ซึ่งช่องทางในการบริหารความเสี่ยงดังกล่าว อาจจะทำโดยตรงไปที่ตลาดซื้อขายน้ำตาลล่วงหน้า ผ่านโบรกเกอร์ หรือทำสัญญากับสถาบันการเงิน ที่เป็นคู่สัญญาได้ ตัวอย่างเช่น

ในกรณีของตลาดน้ำตาลล่วงหน้า ปรับลง

วันที่ 1 ราคาตลาดน้ำตาลล่วงหน้า อยู่ที่ 600 USD/ton :

ผู้ขายพอใจในระดับราคานี้แต่ยังไม่มีผู้ซื้อสนใจราคาเนื่องจากผู้ซื้อคาดว่าราคาน้ำตาลจะต่ำลงผู้ขายจึงได้ทำสัญญาขายล่วงหน้ากับทางสถาบันการเงิน โดยกำหนดราคาขายน้ำตาลล่วงหน้า ที่ราคา 600 USD

วันที่ 2 ราคาตลาดน้ำตาลล่วงหน้า ปรับลงเป็น 400 USD/ton :

.....รับรองความถูกต้อง

ผู้ซื้อสนใจซื้อ ผู้ขายจึงได้ขายน้ำตาลโดยตกลงที่ราคาตลาด 400 USD + premium 100 USD = 500 USD ณช่วงเวลาเดียวกัน ผู้ขายปิดสัญญาซื้อขายล่วงหน้าโดยทำการซื้อสัญญาคืนที่ราคาตลาดที่ 400 USD/ton (ขายที่ 600 ซื้อคืนที่ 400) จึงทำให้เกิดส่วนต่างกำไร 200 USD

ดังนั้นจะเห็นได้ว่า ผู้ขายจะได้รายได้จากการขายน้ำตาลจริงที่ 500 USD + กำไรส่วนต่างจากการเข้าทำสัญญาซื้อขายน้ำตาลล่วงหน้า 200 USD = 700 USD ซึ่งเท่ากับราคาประกันไว้ 600 USD + premium 100 USD = 700 USD

การบันทึกบัญชีของบริษัท : บริษัทจะมีรายได้จากการขายน้ำตาลที่ 500 USD (ซึ่งจะต่ำกว่าราคาประกันไว้ที่ 700 USD) แต่จะไปบันทึกเป็นกำไรจากการเข้าทำสัญญาซื้อขายล่วงหน้าอีก 200 USD ในรูปของรายได้อื่น ๆ

ในกรณีของตลาดน้ำตาลล่วงหน้า ปรับขึ้น

วันที่ 1 ราคาตลาดน้ำตาลล่วงหน้า อยู่ที่ 600 USD/ton :

ผู้ขายพอใจในระดับราคานี้แต่ยังไม่มีผู้ซื้อสนใจราคาเนื่องจากผู้ซื้อคาดว่าราคาน่าจะต่ำลงผู้ขายจึงได้ทำสัญญาขายล่วงหน้ากับทางสถาบันการเงิน โดยกำหนดราคาขายน้ำตาลล่วงหน้าที่ราคา 600 USD

วันที่ 2 ราคาตลาดน้ำตาลล่วงหน้า ปรับขึ้นเป็น 800 USD/ton :

ผู้ซื้อมีความจำเป็นต้องใช้น้ำตาลจึงจำเป็นต้องซื้อที่ราคาสูงผู้ขายจึงได้ขายน้ำตาลโดยตกลงที่ราคาตลาด 800 USD + premium 100 USD = 900 USD ณช่วงเวลาเดียวกัน ผู้ขายปิดสัญญาซื้อขายล่วงหน้าโดยทำการซื้อสัญญาคืนที่ราคาตลาดที่ 800 USD/ton จึงทำให้เกิดส่วนต่างขาดทุน 200 USD (ขายที่ 600 ซื้อคืนที่ 800)

ดังนั้นจะเห็นได้ว่า ผู้ขายจะได้รายได้จากการขายน้ำตาลจริงที่ 900 USD + ขาดทุนส่วนต่างจากการเข้าทำสัญญาซื้อขายน้ำตาลล่วงหน้า -200 USD = 700 USD ซึ่งเท่ากับราคาประกันไว้ 600 USD + premium 100 USD = 700 USD

การบันทึกบัญชีของบริษัท : บริษัทจะมีรายได้จากการขายน้ำตาลที่ 900 USD (ซึ่งจะสูงกว่าราคาประกันไว้ที่ 700 USD) แต่จะไปบันทึกเป็นขาดทุนจากการเข้าทำสัญญาซื้อขายล่วงหน้าอีก -200 USD

ดังนั้นจะเห็นได้ว่า ในทุกกรณี บริษัทจะได้รับรายได้สุทธิที่ 700 USD ทั้งหมด (ถ้าไม่นับรวมกับค่า commission ที่ชำระให้กับสถาบันการเงิน) โดยมีวิธีการบันทึกบัญชีต่างกัน คือ ถ้าเป็นการทำธุรกรรมปกติ (ไม่มีการบริหารความเสี่ยงเข้ามาเกี่ยวข้อง) ทางบริษัทจะบันทึกบัญชีรายได้จากการขายที่ 700 USD แต่มีปัญหาคือในช่วงเวลาดังกล่าว อาจจะไม่มีการซื้อหรือ ผู้ขายไม่ต้องการขายได้ ส่วนการนำเครื่องมือการป้องกันความเสี่ยงผ่านสัญญาซื้อขายน้ำตาลล่วงหน้าเข้ามาช่วย ถ้าตลาดอยู่ในแนวโน้มขาลง ทางบริษัทจะบันทึกบัญชีรายได้จากการขายที่ 500 USD แต่จะบันทึกกำไรจากการเข้าทำสัญญาซื้อขายล่วงหน้าอีก 200 USD แต่ถ้าตลาดอยู่ในแนวโน้มขาขึ้น ทางบริษัทจะบันทึกบัญชีรายได้จากการขายที่ 900 USD แต่จะบันทึกขาดทุนจากการเข้าทำสัญญาซื้อขายล่วงหน้าอีก 200 USD

.....รับรองความถูกต้อง

ดังนั้นจึงสรุปได้ว่า การเข้าทำธุรกรรมสัญญาซื้อขายน้ำตาลล่วงหน้า จะทำให้ (1) ผู้ซื้อและผู้ขาย สามารถซื้อขายได้ในระดับราคาที่ทั้งสองฝ่ายพอใจ โดยไม่จำเป็นต้องรอให้ระดับราคาตรงกันระหว่างผู้ซื้อและผู้ขาย (2) รายได้สุทธิรับจะเท่ากับราคาที่ได้ประกันราคาไว้ โดยถ้าตลาดอยู่ในแนวโน้มขาลง รายได้จากการขายน้ำตาลจริงจะต่ำ แต่จะมีกำไรจากการเข้าทำสัญญาซื้อขายล่วงหน้ามาชดเชย แต่ถ้าตลาดอยู่ในแนวโน้มขาขึ้น รายได้จากการขายน้ำตาลจริงจะสูงแต่มีขาดทุนจากการเข้าทำสัญญาซื้อขายมาหักออก

ประเด็นที่สำคัญ

- 1) การบันทึกบัญชีระหว่างรายได้จากการขายน้ำตาลจริงกับการบันทึกกำไรขาดทุนจากการเข้าทำสัญญาซื้อขายล่วงหน้า มีโอกาสที่จะบันทึกในช่วงเวลาที่ต่างกัน เช่น นโยบายบัญชีในบางบริษัทจะทำการบันทึกรายได้จากการขายน้ำตาลจริง เมื่อมีการส่งมอบน้ำตาลให้กับลูกค้า แต่กำไรขาดทุนจากการเข้าทำสัญญาซื้อขายล่วงหน้า จะบันทึกเมื่อมีการปิดสัญญาดังนั้นจึงมีความเป็นไปได้ที่บริษัทจะรับรู้กำไรขาดทุนจากการเข้าทำสัญญาซื้อขายล่วงหน้าก่อนจากนั้นต่อมาจึงค่อยบันทึกรายได้จากการขายส่งผลให้เกิดการบันทึกไม่ตรงกัน คนละช่วงเวลากัน ผลกระทบดังกล่าวจะเกิดกับบริษัทที่มีรายงานผลการดำเนินงานในรูปของไตรมาส
- 2) การนำเอาเครื่องมือป้องกันความเสี่ยงความผันผวนจากราคาน้ำตาลมาใช้ผ่านสัญญาซื้อขายน้ำตาลล่วงหน้า สามารถใช้เพื่อประกันความเสี่ยงสำหรับน้ำตาลที่มีอยู่รวมถึงน้ำตาลที่คาดว่าจะผลิตได้ในอนาคต ดังนั้นปริมาณการทำสัญญาจะขึ้นอยู่กับความแม่นยำในการประมาณการว่าควรจะมีสต็อกผลิตน้ำตาลได้เท่าใดอย่างไรก็ตามปริมาณน้ำตาลที่จะผลิตได้จะขึ้นอยู่กับผลผลิตอ้อยเข้าหีบซึ่งมีปัจจัยทางด้านสภาพอากาศเข้ามาเกี่ยวข้องรวมถึงเกี่ยวข้องกับพื้นที่เพาะปลูก และชาวไร่จำนวนมากทำในในแต่ละปีมีความคลาดเคลื่อนเรื่องประมาณการผลผลิตอ้อยค่อนข้างสูง

ในกรณีที่มีการประมาณการผลผลิตน้ำตาลมากเกินไปและได้มีการทำสัญญาซื้อขายน้ำตาลล่วงหน้าไปตามผลผลิตที่ประมาณการ แต่ต่อมาในภายหลัง ผลผลิตไม่เป็นไปตามที่ประมาณการไว้เกิดการทำสัญญาเกิน (Oversold) ผลกระทบคือ ถ้าตลาดราคาน้ำตาลอยู่ในขาขึ้น จะทำให้เกิดผลขาดทุนจริงจากการเข้าทำสัญญาซื้อขายน้ำตาลล่วงหน้า เนื่องจากไม่มีการขายน้ำตาลจริงที่อยู่ในราคาระดับสูงเข้ามาทดแทน แต่ในทางกลับกัน ในกรณีที่ตลาดราคาน้ำตาลอยู่ในขาลง จะทำให้เกิดกำไรจริงจากการเข้าทำสัญญาซื้อขายน้ำตาลล่วงหน้าเช่นกัน



รับรองความถูกต้อง

7. ข้อมูลหลักทรัพย์และผู้ถือหุ้น

7.1) หลักทรัพย์ของบริษัท

ณ วันที่ 31 ตุลาคม 2559 บริษัทมีทุนจดทะเบียนจำนวน 2,205,121,824 บาท เป็นทุนชำระแล้ว 2,205,116,309.50 บาท แบ่งเป็นหุ้นสามัญจำนวน 4,410,243,648 หุ้น เป็นหุ้นที่เรียกชำระแล้ว 4,410,232,619 หุ้น มูลค่าที่ตราไว้หุ้นละ 0.50 บาท

7.2) หุ้นกู้

ประเภทไม่ด้อยสิทธิ และไม่มีหลักประกัน

ชื่อย่อ	อายุ	ครบกำหนด	มูลค่ารวม (ล้านบาท)
KSL172A	3 ปี	27-ก.พ.-60	1,000
KSL174A	3 ปี	30-เม.ย.-60	1,000
KSL175A	3 ปี	16-พ.ค.-60	1,000
KSL185A	3 ปี	7-พ.ค.-61	2,000
KSL189A	3 ปี	25-ก.ย.-61	1,000
KSL198A	5 ปี	5-ธ.ค.-62	1,000
KSL199A	5 ปี	18-ก.ย.-62	1,000
KSL203A	5 ปี	13-มี.ค.-63	2,000
รวมหุ้นกู้			
ระยะยาว			10,000



.....รับรองความถูกต้อง

7.3) ผู้ถือหุ้น ณ วันที่ 31 ตุลาคม 2559 นับ 3 ปีย้อนหลัง ผู้ถือหุ้นรายใหญ่ 10 รายแรกที่ปรากฏในสมุดทะเบียนหุ้น(ในปี 2557 คำนวณโดยไม่รวมหุ้นที่ซื้อคืน) มีดังนี้

ณ วันที่ 31 ตุลาคม 2557				ณ วันที่ 31 ตุลาคม 2558				ณ วันที่ 31 ตุลาคม 2559			
ลำดับที่	ชื่อ	จำนวนหุ้น	สัดส่วนร้อยละ	ลำดับที่	ชื่อ	จำนวนหุ้น	สัดส่วนร้อยละ	ลำดับที่	ชื่อ	จำนวนหุ้น	สัดส่วนร้อยละ
1	บริษัท เคเอสแอลยูการโฮลดิ้ง จำกัด	553,958,700	33.16	1	บริษัท เคเอสแอลยูการโฮลดิ้ง จำกัด	1,330,924,480	33.20	1	บริษัท เคเอสแอลยูการโฮลดิ้ง จำกัด	1,452,000,000	32.92
2	บริษัท ไทยเอ็นวีดีอาร์ จำกัด	46,999,502	2.81	2	นาย ชะชัย สุดีมารพันธ์	104,868,636	2.62	2	บริษัท ไทยเอ็นวีดีอาร์ จำกัด	132,616,252	3.01
3	นาย ชะชัย สุดีมารพันธ์	43,695,265	2.62	3	บริษัท ไทยเอ็นวีดีอาร์ จำกัด	100,341,922	2.50	3	นาย ชะชัย สุดีมารพันธ์	113,355,499	2.57
4	CREDIT SUISSE AG SINGAPORE BRANCH	38,409,400	2.30	4	CREDIT SUISSE AG SINGAPORE BRANCH	91,150,560	2.27	4	นายภณณเดชน์ ชินธรรมมิตร	99,692,448	2.26
5	น.ส.ดวงดา ชินธรรมมิตร	37,720,089	2.26	5	น.ส.ดวงแข ชินธรรมมิตร	90,621,494	2.26	5	น.ส.ดวงแข ชินธรรมมิตร	99,683,643	2.26
6	น.ส.ดวงแข ชินธรรมมิตร	37,698,956	2.26	6	น.ส.ดวงดา ชินธรรมมิตร	90,545,413	2.26	6	น.ส.ดวงดา ชินธรรมมิตร	99,599,954	2.26
7	นายภณณเดชน์ ชินธรรมมิตร	37,261,070	2.23	7	นายภณณเดชน์ ชินธรรมมิตร	89,954,008	2.24	7	CREDIT SUISSE AG, SINGAPORE BRANCH	99,027,436	2.25
8	นายสมชาย ชินธรรมมิตร	36,449,139	2.18	8	นายสมชาย ชินธรรมมิตร	87,477,933	2.18	8	นายสมชาย ชินธรรมมิตร	96,225,726	2.18
9	นายพิรพัฒน์ ชินธรรมมิตร	35,093,570	2.10	9	นายพิรพัฒน์ ชินธรรมมิตร	84,224,568	2.10	9	นายจัญญ์ ชินธรรมมิตร	94,133,231	2.13
10	บริษัท อินทิจ จำกัด	32,901,000	1.97	10	นายจัญญ์ ชินธรรมมิตร	79,672,274	1.99	10	นายพิรพัฒน์ ชินธรรมมิตร	92,647,024	2.10
รวม		900,186,691	53.89	รวม		2,149,781,288	53.62		รวม	2,378,981,213	53.94
11	ผู้ถือหุ้นอื่น ๆ	770,360,193	46.11	11	ผู้ถือหุ้นอื่น ๆ	1,859,531,119	46.38		ผู้ถือหุ้นอื่น ๆ	2,031,251,406	50.66
	รวมทุนที่เรียกชำระแล้วทั้งสิ้น	1,670,546,884	100.00		รวมทุนที่เรียกชำระแล้วทั้งสิ้น	4,009,312,407	100.00		รวมทุนที่เรียกชำระแล้วทั้งสิ้น	4,410,232,619	100.00

หมายเหตุ ผู้ถือหุ้นใหญ่กลุ่มตระกูลชินธรรมมิตรถือหุ้นในบริษัทรวมร้อยละ 32.97 อย่างไรก็ตาม สัดส่วนการถือหุ้นที่ปรากฏนี้ มิได้แสดงว่าผู้ถือหุ้นในกลุ่มตระกูลชินธรรมมิตรจะมีการออกเสียงในเรื่องใด ๆ ไปในทิศทางเดียวกัน

บริษัท ชินกิจ จำกัด เป็นบริษัทของครอบครัวชินธรรมมิตร ซึ่งส่วนใหญ่ถือหุ้นโดยสมาชิกในครอบครัว โดยไม่มีผู้ถือหุ้นรายใดถือหุ้นมากกว่าร้อยละ 30 ของทุนจดทะเบียน

บริษัท เค.เอส.แอล.ซูการ์ โฮลดิ้ง จำกัด มีทุนจดทะเบียนจำนวน 1,000 ล้านบาท แบ่งเป็นหุ้นสามัญ 100 ล้านหุ้น มูลค่าที่ตราไว้หุ้นละ 10 บาท มีทุนที่เรียกชำระแล้ว 100 ล้านหุ้น คิดเป็น 1,000 ล้านบาท

โดย ณ วันที่ 31 ตุลาคม 2559 นับ 3 ปีย้อนหลัง ผู้ถือหุ้นรายใหญ่ 10 รายแรกของบริษัท เค.เอส.แอล.ซูการ์ โฮลดิ้ง จำกัด ที่ปรากฏในสมุดทะเบียนหุ้น มีดังนี้

รับรองความถูกต้อง

ณ วันที่ 31 ตุลาคม 2557				ณ วันที่ 31 ตุลาคม 2558				ณ วันที่ 31 ตุลาคม 2559			
ลำดับที่	ชื่อ-นามสกุล	จำนวนหุ้น	สัดส่วน	ลำดับที่	ชื่อ-นามสกุล	จำนวนหุ้น	สัดส่วน	ลำดับที่	ชื่อ-นามสกุล	จำนวนหุ้น	สัดส่วน
1	นางนารัตน์ ชื่นธรรมมิตร	12,105,268	12.11	1	นางนารัตน์ ชื่นธรรมมิตร	12,105,268	12.11	1	นางนารัตน์ ชื่นธรรมมิตร	12,105,268	12.11
2	นางสาวดวงดาว ชื่นธรรมมิตร	7,847,944	7.85	2	นางสาวดวงดาว ชื่นธรรมมิตร	7,847,944	7.85	2	นางสาวดวงดาว ชื่นธรรมมิตร	7,847,944	7.85
3	นางสาวดวงแข ชื่นธรรมมิตร	7,764,650	7.76	3	นางสาวดวงแข ชื่นธรรมมิตร	7,764,650	7.76	3	นางสาวดวงแข ชื่นธรรมมิตร	7,764,650	7.76
4	นายชนะชัย ขุติมาวรินทร์	6,971,788	6.97	4	นายชนะชัย ขุติมาวรินทร์	6,971,788	6.97	4	นายชนะชัย ขุติมาวรินทร์	6,971,788	6.97
5	นายจำรัส ชื่นธรรมมิตร	5,370,580	5.37	5	นายจำรัส ชื่นธรรมมิตร	5,370,580	5.37	5	นายจำรัส ชื่นธรรมมิตร	5,370,580	5.37
6	นายสมชาย ชื่นธรรมมิตร	5,169,890	5.17	6	นายสมชาย ชื่นธรรมมิตร	5,169,890	5.17	6	นายสมชาย ชื่นธรรมมิตร	5,169,890	5.17
7	นายศรีณต์ ชื่นธรรมมิตร	4,246,828	4.25	7	นายศรีณต์ ชื่นธรรมมิตร	4,246,828	4.25	7	นายศรีณต์ ชื่นธรรมมิตร	4,246,828	4.25
8	นายกมลนัย ชื่นธรรมมิตร	2,906,000	2.91	8	นายกมลนัย ชื่นธรรมมิตร	2,906,000	2.91	8	นายกมลนัย ชื่นธรรมมิตร	2,906,000	2.91
9	นายพิชัยพล ชื่นธรรมมิตร	2,906,000	2.91	9	นายพิชัยพล ชื่นธรรมมิตร	2,906,000	2.91	9	นายพิชัยพล ชื่นธรรมมิตร	2,906,000	2.91
10	นางเยาวนุช เดชวิทักษ์	2,900,000	2.90	10	นางเยาวนุช เดชวิทักษ์	2,900,000	2.90	10	นางเยาวนุช เดชวิทักษ์	2,900,000	2.90
	นางสาวเมทาสลักษณ์ ขุติมาวรินทร์	2,900,000	2.90		นางสาวเมทาสลักษณ์ ขุติมาวรินทร์	2,900,000	2.90		นางสาวเมทาสลักษณ์ ขุติมาวรินทร์	2,900,000	2.90
	รวมผู้ถือหุ้น 10 อันดับแรก	61,088,948	61.09		รวมผู้ถือหุ้น 10 อันดับแรก	61,088,948	61.09		รวมผู้ถือหุ้น 10 อันดับแรก	61,088,948	61.09
11	รายอื่น	38,911,052	38.91	11	รายอื่น	38,911,052	38.91	11	รายอื่น	38,911,052	38.91
	รวมผู้ถือหุ้นทั้งหมด	100,000,000	100.00		รวมผู้ถือหุ้นทั้งหมด	100,000,000	100.00		รวมผู้ถือหุ้นทั้งหมด	100,000,000	100.00

หมายเหตุ ผู้ถือหุ้นลำดับที่ 10 คือนางเยาวนุช เดชวิทักษ์ และนางสาวเมทาสลักษณ์ ขุติมาวรินทร์ ถือหุ้นจำนวนเท่ากัน



.....รับรองความถูกต้อง

7.4) นโยบายการจ่ายเงินปันผล

บริษัทมีนโยบายการจ่ายเงินปันผลในอัตราไม่น้อยกว่าร้อยละ 50 ของกำไรสุทธิหลังหักภาษีและสำรองตามกฎหมายแล้วของงบการเงินเฉพาะกิจการ หากไม่มีเหตุจำเป็นอื่นใดและการจ่ายเงินปันผลนั้นไม่มีผลกระทบต่อการทำงานของกิจการของบริษัทอย่างมีนัยสำคัญ ทั้งนี้ การจ่ายเงินปันผลให้นำปัจจัยต่าง ๆ มาประกอบการพิจารณา เช่น ผลการดำเนินงาน ฐานะทางการเงิน สภาพคล่อง แผนการขยายงาน เป็นต้น ซึ่งการจ่ายเงินปันผลดังกล่าวข้างต้นต้องได้รับความเห็นชอบจากผู้ถือหุ้นและ/หรือความเห็นชอบจากคณะกรรมการบริษัท สำหรับการจ่ายเงินปันผลของบริษัทย่อยและบริษัทร่วมให้แก่บริษัท น้ำตาลขอนแก่น จำกัด (มหาชน) บริษัทจะขึ้นอยู่กับกระแสเงินสดและสภาพคล่องรวมถึงความเหมาะสมและความต้องการในการใช้เงินของแต่ละบริษัทโดยที่ไม่ได้มีการกำหนดอัตราขั้นต่ำแต่อย่างใด

7.5) ประวัติการจ่ายเงินปันผล

			2556	2557	2558
1	เงินสด	(บาทต่อหุ้น)	0.35	0.0811111111	0.0555555556
2	หุ้นปันผล	(บาทต่อหุ้น)	-	0.10	0.05



.....รับรองความถูกต้อง