

## แหล่งที่มาของเงินทุน

### หนี้สิน

ณ วันที่ 31 ธันวาคม 2557 บริษัทมีหนี้สินรวมเท่ากับ 632.02 ล้านบาท เพิ่มขึ้นจากปี 2556 จำนวน 71.40 ล้านบาท หรือเพิ่มขึ้นคิดเป็นร้อยละ 12.74 ทั้งนี้ สัดส่วนหนี้สินต่อสินทรัพย์รวมของบริษัทในปี 2557 และ 2556 เท่ากับร้อยละ 56.82 และ 54.59 ตามลำดับ

ณ วันที่ 31 ธันวาคม 2557 บริษัทมีหนี้สินหมุนเวียนรวมเท่ากับ 580.70 ล้านบาท เพิ่มขึ้นจากสิ้นปี 2556 เท่ากับ 79.97 ล้านบาท หรือเพิ่มขึ้นร้อยละ 15.97 โดยมีการเปลี่ยนแปลงที่สำคัญ ได้แก่เงินเบิกเกินบัญชีและเงินกู้ระยะสั้นจากสถาบันการเงิน หนี้สินภายใต้สัญญาเช่าซื้อ และภาระผูกพันผลประโยชน์พนักงานที่เพิ่มขึ้น ในส่วนของหนี้สินไม่หมุนเวียนรวมเท่ากับ 51.32 ล้านบาท ซึ่งลดลงจากสิ้นปี 2556 เท่ากับ 8.57 ล้านบาท ส่วนใหญ่ลดลงจากเงินกู้ยืมระยะยาว จากการที่บริษัทชำระเงินกู้ตรงตามเงื่อนไข

### ส่วนของผู้ถือหุ้น

ณ วันที่ 31 ธันวาคม 2557 บริษัทมีส่วนของผู้ถือหุ้น เท่ากับ 480.40 ล้านบาท คิดเป็นสัดส่วนร้อยละ 43.18 ของสินทรัพย์รวม ซึ่งเพิ่มขึ้นจากสิ้นปี 2556 เท่ากับ 14.07 ล้านบาท หรือเพิ่มขึ้นร้อยละ 3.02 เนื่องจากบริษัทมีการรับชำระเพิ่มทุนจากการใช้สิทธิของใบสำคัญแสดงสิทธิซื้อหุ้นสามัญ (SMM-W2) และมีส่วนเกินมูลค่าหุ้นเพิ่มขึ้นจากที่บริษัทเสนอขายหุ้นสูงกว่ามูลค่าหุ้นที่จดทะเบียนไว้

### โครงสร้างเงินทุน

บริษัทมีอัตราส่วนหนี้สินต่อส่วนของผู้ถือหุ้น ในปี 2557 และปี 2556 เท่ากับร้อยละ 1.32 และ 1.19 ตามลำดับ ในปี 2557 มีสัดส่วนเพิ่มขึ้นจากปี 2556 เนื่องจากมีหนี้สินรวมเพิ่มขึ้นจากการขยายและพัฒนาธุรกิจ รวมทั้งซื้ออุปกรณ์สื่อมัลติมีเดียเพิ่มขึ้น ทั้งนี้บริษัทมีกำไรสะสมที่ยังไม่ได้จัดสรร จำนวน 41.80 ล้านบาท

## ฐานะทางการเงิน

### สินทรัพย์

ณ วันที่ 31 ธันวาคม 2557 บริษัทมีสินทรัพย์รวมเท่ากับ 1,112.42 ล้านบาท เพิ่มขึ้นจาก ณ สิ้นปี 2556 เท่ากับ 85.47 ล้านบาท โดยสินทรัพย์รวม แบ่งเป็นสินทรัพย์หมุนเวียน และสินทรัพย์ไม่หมุนเวียน เท่ากับ 823.08 และ 289.34 ล้านบาท คิดเป็นร้อยละ 73.99 และ 26.01 ของสินทรัพย์รวม ตามลำดับ โดยส่วนใหญ่เพิ่มขึ้น จากสินทรัพย์หมุนเวียนรวม เพิ่มขึ้นจำนวน 86.63 ล้านบาท เพิ่มขึ้นร้อยละ 11.76 จาก ลูกหนี้การค้าและลูกหนี้อื่น และ สินค้าคงเหลือ เพิ่มขึ้นร้อยละ 31.10 และ 2.73 ตามลำดับ และสินทรัพย์ไม่หมุนเวียน ลดลง 1.16 ล้านบาท ลดลงร้อยละ 0.40 ส่วนใหญ่ลดลงจาก เงินลงทุนระยะยาว ค่าลิขสิทธิ์หรือตัดบัญชี และสินทรัพย์ไม่หมุนเวียนอื่น ลดลง ร้อยละ 41.62 : 8.05 : 46.81 ตามลำดับ

### อัตราส่วนสภาพคล่อง

อัตราส่วนสภาพคล่องของบริษัท ณ สิ้นปี 2557 และ 2556 เท่ากับ 1.42 และ 1.47 เท่า ตามลำดับ โดยในปี 2557 บริษัทมีอัตราส่วนสภาพคล่องลดลงจากปี 2556 เนื่องจากสัดส่วนการเพิ่มขึ้นของหนี้สินหมุนเวียน สูงกว่าสัดส่วนการเพิ่มขึ้นของสินทรัพย์หมุนเวียน ในส่วนของสินทรัพย์หมุนเวียนนั้น ส่วนใหญ่เป็นการเพิ่มขึ้นของสินค้าคงเหลือและลูกหนี้การค้า ขณะที่หนี้สินหมุนเวียนนั้นส่วนใหญ่เป็นการเพิ่มขึ้นของเงินเบิกเกินบัญชีและเงินกู้ยืมระยะสั้นจากสถาบันการเงิน หนี้สินภายใต้สัญญาเช่าซื้อ และภาระผูกพันผลประโยชน์พนักงาน

ณ วันที่ 31 ธันวาคม 2557 บริษัทมีอัตราส่วนหนี้สินหมุนเวียนลูกหนี้การค้าเท่ากับ 2.52 เท่า ซึ่งลดลงจากปี 2556 ที่มีอัตราส่วนหนี้สินหมุนเวียนลูกหนี้การค้าเท่ากับ 2.93 เท่า และระยะเวลาการเก็บหนี้เฉลี่ยเท่ากับ 144.84 วัน เพิ่มขึ้นจากปี 2556 ที่มีระยะเวลาการเก็บ หนี้เฉลี่ยเท่ากับ 124.72 วัน ซึ่งเป็นผลจากยอดขายที่ลดลง ขณะที่ลูกหนี้การค้าและตัวเงินรับสุทธิเพิ่มขึ้น เนื่องจากบริษัทขยายเวลาการเก็บหนี้ให้กับลูกค้าบางราย จากสภาพเศรษฐกิจที่ถดถอย และให้เครดิตมากขึ้นกว่าปกติ จากสินค้าแพ็คเกจที่จัดรายการโปรโมชั่น

ณ วันที่ 31 ธันวาคม 2557 บริษัทมีอัตราส่วนหนี้สินของสินค้าคงเหลือเท่ากับ 1.01 เท่า ต่ำกว่างวดปี 2556 ที่มีอัตราส่วนหนี้สินของสินค้าเท่ากับ 1.04 เท่า และมีระยะเวลาขายสินค้าเฉลี่ยเท่ากับ 361 วัน เพิ่มขึ้นจากปี 2556 ที่มีระยะเวลาขายสินค้าเฉลี่ยเท่ากับ 350 วัน เนื่องจากบริษัทมีมูลค่าสินค้าคงเหลือเพิ่มขึ้น จากกระบวนการฝากขายของกลุ่มลูกค้าบูตส์ที่มีสัดส่วนมากขึ้น อีกทั้งช่วงปลายปี 2557 มียอดขายลดลง ต่ำกว่าประมาณการอย่างมาก ส่งผลให้มีสินค้าคงเหลือเพิ่มขึ้น

ณ วันที่ 31 ธันวาคม 2557 บริษัทมีอัตราส่วนหนี้สินของเจ้าหนี้การค้า เท่ากับ 4.01 เท่า เพิ่มขึ้นจากปี 2556 ที่มีอัตราส่วนหนี้สินของเจ้าหนี้การค้า เท่ากับ 3.86 เท่า และมีระยะเวลาการชำระหนี้เฉลี่ยเท่ากับ 91.02 วัน ลดลงจากปี 2556 ที่มีระยะเวลาการชำระหนี้เฉลี่ยเท่ากับ 94.57 วัน เนื่องจากบริษัทมีเทอมการชำระหนี้เฉลี่ยของเจ้าหนี้การค้าของปี 2557 น้อยกว่าเทอมการชำระหนี้เฉลี่ยของปี 2556

สำหรับวงจรเงินสด (Cash Cycle) ของบริษัท ณ สิ้นปี 2557 และ 2556 เท่ากับ 415 และ 380 วัน ตามลำดับ ทั้งนี้บริษัทมีระยะเวลาเก็บเงินเฉลี่ยมากขึ้น และบริษัทยังมีส่วนสินค้าคงเหลือเพิ่มขึ้น ส่งผลให้วงจรเงินสดของบริษัทสูงขึ้นสะท้อนให้เห็นว่าบริษัทมีความต้องการเงินทุนหมุนเวียนเพื่อรองรับการขยายตัวของธุรกิจสูงขึ้น

### ประสิทธิภาพในการดำเนินงาน

ณ วันที่ 31 ธันวาคม 2557 บริษัทมีอัตราผลตอบแทนต่อสินทรัพย์ และอัตราผลตอบแทนของผู้ถือหุ้นเท่ากับร้อยละ -0.74 และร้อยละ -1.72 ตามลำดับ ซึ่งลดลงจากปี 2556 ที่มีอัตราผลตอบแทนต่อสินทรัพย์และอัตราผลตอบแทนต่อส่วนของผู้ถือหุ้นเท่ากับร้อยละ 1.70 และร้อยละ 3.74 ตามลำดับ ซึ่งเป็นการลดลงตามผลขาดทุนสุทธิของปี 2557

### รายได้ธุรกิจสื่อสิ่งพิมพ์

ในปี 2557 บริษัทมีรายได้จากธุรกิจสื่อสิ่งพิมพ์ รวม 543.69 ล้านบาท โดยแบ่งเป็นจากการจำหน่ายหนังสือที่ผลิตเอง และซื้อจากสำนักพิมพ์อื่น, รายได้ขายโฆษณา/กิจกรรม และรายได้จากการรับจ้างผลิต มีสัดส่วนรายได้เท่ากับ 94 : 4 : 2 โดยรายได้ธุรกิจสิ่งพิมพ์รวมลดลง จำนวน 6.04 ล้านบาท หรือลดลงร้อยละ 1.10 เนื่องจากสภาพเศรษฐกิจถดถอย ส่งผลให้การใช้จ่ายของผู้บริโภคลดลง

### รายได้ธุรกิจมัลติมีเดียและขายโฆษณา

ในปี 2557 บริษัทมีรายได้จากธุรกิจมัลติมีเดีย 106.59 ล้านบาท โดยแบ่งออกเป็น รายได้จากโฆษณาสื่อวิทยุ รายได้จากสื่อโทรทัศน์ดาวเทียม รายได้จากสื่อโฆษณาทางInternet และรายได้บริการข้อมูล/อื่นๆ โดยสัดส่วนรายได้เท่ากับ 61: 25 : 4 : 10 ตามลำดับ โดยลดลงจากปี 2556 จำนวน 21.76 ล้านบาท หรือ ลดลงร้อยละ 16.96 จากภาวะเศรษฐกิจชะลอตัว และปัญหาทางการเมืองภายในประเทศ อีกทั้งการหยุดออกอากาศของโทรทัศน์ดาวเทียมเป็นระยะเวลา 1 เดือนช่วงกลางปี 2557

### รายได้ธุรกิจอื่น

ในปี 2557 บริษัทมีรายได้จากธุรกิจอื่นและรายได้อื่น รวม 47.12 ล้านบาท โดยแบ่งเป็นรายได้จากการให้เช่าสินทรัพย์/อื่นๆ รายได้จากการจัดกิจกรรม และรายได้อื่น โดยมีสัดส่วนรายได้ เท่ากับ 13 : 58 : 29 ตามลำดับ โดยเพิ่มขึ้นจากปี 2556 เท่ากับ 29.60 ล้านบาท หรือเพิ่มขึ้นร้อยละ 168.95 โดยส่วนใหญ่เพิ่มขึ้นจากรายได้จากการจัดกิจกรรม เพิ่มขึ้นร้อยละ 589.40 อาทิ จัดกิจกรรมการแข่งขันฟุตบอลลีคอาชีพ “Futsal TPL Charity Shield 2014”

### ● ต้นทุนขาย

ในปี 2557 บริษัทมีต้นทุนขายและบริการรวม 497.61 ล้านบาท คิดเป็นร้อยละ 71.35 เทียบรายได้รวม และเมื่อเทียบกับงวดปี 2556 มีมูลค่าเพิ่มขึ้นร้อยละ 7.99 (สัดส่วนต้นทุนปี 2557 และ ปี 2556 มีสัดส่วน 71.35 และ 66.24 ตามลำดับ) จากรายได้รวมที่ลดลง ส่งผลให้อัตราต้นทุนสูงขึ้นจากต้นทุนส่วนหนึ่งที่คงที่ อาทิ ค่าเช่าคลื่นสัญญาณวิทยุ และค่าเช่าคลื่นสัญญาณสื่อโทรทัศน์ดาวเทียม

### ● ค่าใช้จ่าย

ในปี 2557 บริษัทมีค่าใช้จ่ายในการขายและบริหาร รวมทั้งสิ้น 186.86 ล้านบาท ลดลงจากปี 2556 จำนวน 3.22 ล้านบาท หรือลดลงร้อยละ 1.70 ซึ่งลดลงตามรายได้หลักที่ลดลง โดยสัดส่วนค่าใช้จ่ายในการขายและบริหาร ในปี 2557 เท่ากับ 26.79 เมื่อเทียบกับรายได้รวม และเป็นสัดส่วนที่ต่ำกว่างวดปี 2556 ร้อยละ 0.54 (สัดส่วนค่าใช้จ่ายในการขายและบริหาร ในปี 2556 เท่ากับ 27.33 ) มีมูลค่าลดลงเนื่องจากมีรายได้สิ่งพิมพ์และรายได้มัลติมีเดียลดลง ส่งผลให้ค่าใช้จ่ายที่เกี่ยวข้องลดลง อาทิ ค่าเบี้ยเลี้ยง ค่าโบนัส ค่าโฆษณา/ส่งเสริมการขาย และค่าคอมมิชชั่น

และต้นทุนทางการเงิน ในปี 2557 มีจำนวน 23.04 ล้านบาท เพิ่มขึ้นจากปี 2556 จำนวน 5.42 ล้านบาท เพิ่มขึ้นร้อยละ 30.78 จากการใช้เงินทุนหมุนเวียนและวงเงินสินเชื่อเพื่อขยายและพัฒนาส่วนงานธุรกิจ อาทิ ซื้ออุปกรณ์สื่อมัลติมีเดียเพิ่มขึ้น

### ● กำไรสุทธิ

ผลการดำเนินงานในงบการเงินรวมรอบปี 2557 บริษัทมีขาดทุนสุทธิ 8.27 ล้านบาท ลดลงคิดเป็นร้อยละ 147.44 เมื่อเทียบกับปี 2556 ที่มีกำไรสุทธิ 17.43 ล้านบาท เนื่องจากบริษัทมีรายได้รวมที่ลดลง จากสภาพเศรษฐกิจที่ถดถอย อีกทั้งมีต้นทุนและค่าใช้จ่ายรวมเพิ่มขึ้น โดยในปี 2557 มีอัตรากำไรสุทธิ เท่ากับ -1.19 เทียบรายได้รวม ต่ำกว่างวดปี 2556 ซึ่งมีอัตรากำไรสุทธิ เท่ากับ 2.51

## 14. การวิเคราะห์และคำอธิบายของฝ่ายจัดการ

### 1. ภาพรวมและการดำเนินงาน

บริษัทดำเนินธุรกิจหลักในการผลิตและจำหน่ายหนังสือประเภทการ์ตูน พ็อกเก็ตบุ๊ก นวนิยายกำลังภายใน และนิตยสารต่างๆ รวมถึงการซื้อหนังสือจากสำนักพิมพ์อื่นมาจำหน่าย โดยผ่านเอเยนต์ทั้งในกรุงเทพฯ และต่างจังหวัด รวมทั้งร้านหนังสือ Chain Stores นอกจากนี้ยังมีการจัดจำหน่ายผ่านร้านหนังสือของบริษัทย่อย ภายใต้ชื่อ “SMM Book Friend” รวมทั้งร้านค้าส่งของบริษัทเอง และธุรกิจสื่อมัลติมีเดีย ซึ่งเป็นธุรกิจรองของบริษัท คือธุรกิจผลิตสื่อวิทยุ โดยดำเนินรายการวิทยุ คลื่น “สปอร์ตเรดิโอ” ออกอากาศ 24 ชม. ผ่านทางคลื่น FM 96 MHz. อีกทั้งยังได้เพิ่มช่องทางการรับฟังทางอินเทอร์เน็ต [www.smmsport.com](http://www.smmsport.com) และ Application 96 สปอร์ตเรดิโอ ในระบบ Android และ IOS : SMMSport และ 96 Sport Radio ซึ่งผู้ฟังสามารถฟังรายการสดด้วยระบบเสียงที่เหมือนการออกอากาศทางวิทยุ ตลอด 24 ชม. และมีธุรกิจสื่อโทรทัศน์ดาวเทียมภายใต้ชื่อ “SMMTV” ในระบบ C-Band (จานดำ) คลื่นความถี่ 3545 MHz V.symbol rate 30000 PSI ช่อง 132, IPM C-Band ช่อง 238, Dynasat ช่อง 206, Infosat ช่อง 122, GMM-Z ช่อง 128, True Vision C-Bane ช่อง 238, Q-Sat ช่อง 96, Ideasat ช่อง 100 เป็นต้น และในระบบ Ku-Band จาน DTV ช่อง 50 และระบบเคเบิลทีวีไทยทั่วประเทศ อีกทั้งยังมีเว็บไซต์ [www.smmtv.com](http://www.smmtv.com), App. I-Pad, I-Phone, Android, AIS Live TV และรายได้ทาง Internet, รายได้บริการข้อมูล/อื่นๆ ผ่านสื่อมัลติมีเดีย รวมทั้งธุรกิจอื่นๆ อาทิ การจัดกิจกรรม การให้เช่าสินทรัพย์/อื่นๆ

ในปี 2557 บริษัทมีรายได้รวมทั้งสิ้น 697.40 ล้านบาท เพิ่มขึ้นจากปี 2556 จำนวน 1.80 ล้านบาท หรือเพิ่มขึ้นร้อยละ 0.26 มีขาดทุนสุทธิ 8.27 ล้านบาท หรือคิดเป็นร้อยละ 147.44 จากปี 2556 ที่มีกำไรสุทธิ จำนวน 17.43 ล้านบาท สาเหตุสำคัญที่ส่งผลให้ขาดทุน เนื่องจากได้รับผลกระทบจากภาวะเศรษฐกิจถดถอยและปัญหาทางการเมือง โดยธุรกิจสิ่งพิมพ์ มีรายได้ลดลงร้อยละ 1.10 บริษัทมีต้นทุนและค่าใช้จ่ายรวมเพิ่มขึ้นและบริษัทย่อยขาดทุน และธุรกิจมัลติมีเดียมีรายได้ลดลง คิดเป็นร้อยละ 16.96 แต่ธุรกิจอื่นซึ่งเป็นการต่อยอดจากธุรกิจมัลติมีเดีย อาทิ จัดกิจกรรมกีฬา มีรายได้เพิ่มขึ้นคิดเป็นร้อยละ 589.40

### 2. ผลการดำเนินงาน

#### ● รายได้จากการดำเนินงาน

สำหรับปี 2557 บริษัทมีรายได้รวม 697.40 ล้านบาท เป็นรายได้จากการขายและบริการ 683.96 ล้านบาท ลดลงจากปีก่อนจำนวน 1.55 ล้านบาท หรือลดลงคิดเป็นร้อยละ 0.23 และรายได้อื่น 13.44 ล้านบาท เพิ่มขึ้นจากปีก่อนจำนวน 3.34 ล้านบาท หรือเพิ่มขึ้นร้อยละ 33.14 แบ่งตามโครงสร้างธุรกิจดังนี้

บริษัท สยามอินเตอร์มัลติมีเดีย จำกัด (มหาชน) และบริษัทย่อย

งบกระแสเงินสด (ต่อ)

สำหรับปี สิ้นสุดวันที่ 31 ธันวาคม 2557

หน่วย : บาท

หมายเหตุ	งบการเงินรวม		งบการเงินเฉพาะกิจการ	
	ปี 2557	ปี 2556	ปี 2557	ปี 2556
<b>กระแสเงินสดจากกิจกรรมจัดหาเงิน</b>				
เงินเบิกเกินบัญชีและเงินกู้ยืมระยะสั้นจาก				
สถาบันการเงินเพิ่มขึ้น	75,730,743.68	101,649,830.93	67,828,280.41	90,456,511.68
เจ้าหนี้ตามสัญญาแฟคตอริง	-	(1,605,778.24)	-	(1,605,778.24)
เงินสดจ่ายคืนเงินกู้ยืมระยะสั้นจากบุคคลอื่น	19	(5,000,000.00)	-	(5,000,000.00)
เงินสดรับจากเงินกู้ยืมบุคคลที่เกี่ยวข้องกัน	5	5,200,000.00	-	-
เงินสดจ่ายจากเงินกู้ยืมบุคคลที่เกี่ยวข้องกัน	5	(5,200,000.00)	-	-
ชำระคืนเงินกู้ยืมระยะยาวจากสถาบันการเงิน	20	(13,591,282.18)	(13,591,282.18)	(13,450,259.79)
เงินสดจ่ายชำระหนี้สินภายใต้สัญญาเช่าซื้อ		(13,522,579.50)	(13,522,579.50)	(2,530,092.18)
เงินสดรับจากการใช้สิทธิตามใบสำคัญแสดงสิทธิซื้อหุ้นสามัญ		28,804,862.60	28,804,862.60	2,783,821.00
เงินสดรับจากการลงทุนของผู้ถือหุ้นส่วนน้อย		60,000.00	-	-
จ่ายเงินปันผล		(5,778,053.78)	(5,778,053.78)	(1,858,913.90)
<b>เงินสดสุทธิได้มาจาก (ใช้ไปใน) กิจกรรมจัดหาเงิน</b>		<b>71,643,690.82</b>	<b>63,741,227.55</b>	<b>68,795,288.57</b>
<b>เงินสดและรายการเทียบเท่าเงินสดเพิ่มขึ้น(ลดลง)สุทธิ</b>				
		(1,061,639.11)	448,051.13	(5,995,880.91)
<b>เงินสดและรายการเทียบเท่าเงินสด ณ วันต้นปี</b>		<b>7,919,040.68</b>	<b>5,545,697.99</b>	<b>11,541,578.90</b>
<b>เงินสดและรายการเทียบเท่าเงินสด ณ วันสิ้นปี</b>		<b>6,857,401.57</b>	<b>5,993,749.12</b>	<b>5,545,697.99</b>

ข้อมูลเพิ่มเติมประกอบงบกระแสเงินสด :

1. รายการที่ไม่กระทบเงินสด				
1.1 ซื้อทรัพย์สินโดยการก่อหนี้	276,882.40	4,176,630.88	276,882.40	4,176,630.88
1.2 ซื้อสินทรัพย์โดยการเข้าซื้อกลับคืน	4,266,268.00	11,834,290.73	4,266,268.00	11,834,290.73
2. จำนวนเงินที่ยังไม่ได้เบิกใช้ของวงเงินสินเชื่อที่อาจจะนำมาใช้เพื่อกิจกรรมดำเนินงานในอนาคต	212,487,389.82	306,179,614.86	212,487,389.82	306,179,614.86



บริษัท สยามอินเตอร์มัลติมีเดีย จำกัด (มหาชน) และบริษัทย่อย

งบกระแสเงินสด (ต่อ)

สำหรับปี สิ้นสุดวันที่ 31 ธันวาคม 2557

หมายเหตุ	หน่วย : บาท			
	งบการเงินรวม		งบการเงินเฉพาะกิจการ	
	ปี 2557	ปี 2556	ปี 2557	ปี 2556
รายการปรับกระทบกำไร(ขาดทุน)สุทธิเป็นเงินสดรับ(จ่าย)				
จากกิจกรรมดำเนินงาน (ต่อ)				
สินทรัพย์ดำเนินงานลดลง (เพิ่มขึ้น) :				
ลูกหนี้การค้าและลูกหนี้อื่น	(75,516,089.03)	(21,484,665.31)	(72,245,282.54)	(23,110,042.55)
สินค้าคงเหลือ	(22,274,401.82)	(61,298,356.89)	(27,718,553.60)	(63,958,636.59)
สินทรัพย์หมุนเวียนอื่น	1,522,265.56	256,447.29	1,598,359.18	256,447.29
สินทรัพย์ไม่หมุนเวียนอื่น	112,490.83	(619,706.14)	2,736,780.96	(52,530.56)
หนี้สินดำเนินงานเพิ่มขึ้น (ลดลง) :				
เจ้าหนี้การค้าและเจ้าหนี้อื่น	4,369,610.04	7,110,024.89	(1,285,932.95)	6,697,480.15
ค่าลิขสิทธิ์ค้างจ่าย	2,806,567.03	14,630,241.01	2,669,574.66	14,512,666.01
หนี้สินหมุนเวียนอื่น	(1,498,915.25)	358,928.65	(1,425,351.20)	41,972.01
หนี้สินไม่หมุนเวียนอื่น	32,535.74	393,462.83	(179,117.75)	(62,821.25)
เงินสดได้มาจาก (ใช้ไปใน) กิจกรรมดำเนินงาน	(19,000,342.44)	12,163,818.82	(13,324,737.79)	16,996,977.43
จ่ายดอกเบี้ย	(22,886,009.15)	(17,607,988.32)	(21,849,890.68)	(17,607,988.32)
จ่าย/รับคืนภาษีเงินได้นิติบุคคล	(4,199,574.02)	(1,522,103.01)	(4,414,443.18)	(1,521,136.55)
เงินสดสุทธิได้มาจาก (ใช้ไปใน) กิจกรรมดำเนินงาน	(46,085,925.61)	(6,966,272.51)	(39,589,071.65)	(2,132,147.44)
กระแสเงินสดจากกิจกรรมลงทุน				
เงินฝากธนาคารที่ติดภาระค้ำประกันเพิ่มขึ้น	(315,309.56)	(13,053,039.29)	(315,309.56)	(12,053,039.29)
รับชำระจากเงินให้กู้ยืมแก่พนักงาน	125,000.00	294,000.00	125,000.00	294,000.00
จ่ายเงินให้กู้ยืมแก่พนักงาน	(380,000.00)	(230,000.00)	(380,000.00)	(230,000.00)
เงินสดจ่ายซื้อลิขสิทธิ์	13 (21,698,164.77)	(44,263,311.29)	(21,438,069.10)	(24,613,311.29)
ดอกเบี้ยรับ	323,529.80	65,773.13	323,529.80	65,773.13
เงินสดจ่ายซื้อสินทรัพย์ถาวร	12 (8,979,801.98)	(32,547,742.21)	(6,324,598.10)	(29,211,890.72)
เงินสดรับจากการขายสินทรัพย์ถาวร	4,279,539.03	13,375,536.55	4,279,539.03	13,375,536.55
รับเงินปันผลจากเงินลงทุนระยะยาว	25,803.16	103,212.64	25,803.16	103,212.64
เงินสดจ่ายเงินลงทุนในบริษัทย่อย	-	-	-	(19,940,000.00)
เงินสดจ่ายจากการซื้อเงินลงทุนระยะยาว	10 -	(449,303.06)	-	(449,303.06)
เงินสดสุทธิได้มาจาก (ใช้ไปใน) กิจกรรมลงทุน	(26,619,404.32)	(76,704,873.53)	(23,704,104.77)	(72,659,022.04)

บริษัท สยามอินเตอร์มัลติมีเดีย จำกัด (มหาชน) และบริษัทย่อย

งบกระแสเงินสด

สำหรับปี สิ้นสุดวันที่ 31 ธันวาคม 2557

		หน่วย : บาท			
		งบการเงินรวม		งบการเงินเฉพาะกิจการ	
หมายเหตุ		ปี 2557	ปี 2556	ปี 2557	ปี 2556
<b>กระแสเงินสดจากกิจกรรมดำเนินงาน</b>					
กำไร(ขาดทุน)สุทธิสำหรับปีก่อนภาษีเงินได้นิติบุคคล		(10,112,736.19)	27,118,235.50	2,874,401.71	37,973,137.71
รายการปรับกระทบกำไร(ขาดทุน)สุทธิเป็นเงินสดรับ(จ่าย)					
จากกิจกรรมดำเนินงาน					
ค่าเสื่อมราคา	12	22,952,665.87	19,354,172.48	22,082,121.34	19,153,097.73
ค่าลิขสิทธิ์ที่ตัดจ่าย	13	26,015,409.63	23,462,786.02	25,073,397.93	22,725,910.99
ค่าสิทธิการเข้าตัดจ่าย	14	590,908.61	590,908.64	590,908.61	590,908.64
ค่าพัฒนาระบบตัดจ่าย		50,139.77	3,599.88	50,139.77	3,599.88
ค่าใช้จ่ายผลประโยชน์พนักงาน	22	1,949,017.00	2,203,281.00	3,066,968.00	2,141,329.00
ค่าลิขสิทธิ์ที่รอตัดจ่าย(กลับรายการ)		(1,061,746.55)	-	(1,061,746.55)	-
หนี้สงสัยจะสูญ	7	10,036,172.11	12,412,912.21	10,036,172.11	12,412,912.21
หนี้สูญ		1,116,213.14	659,520.38	1,116,213.14	659,520.38
กลับรายการหนี้สงสัยจะสูญ	7	(10,311,316.89)	(9,121,871.46)	(10,311,316.89)	(9,121,871.46)
รับรู้ค่าลิขสิทธิ์ค้างจ่ายเป็นรายได้		(404,451.51)	(2,156,266.02)	(404,451.51)	(2,156,266.02)
รับรู้ค่านายหน้าค้างจ่ายเป็นรายได้		(924,614.35)	(586,462.97)	(924,614.35)	(586,462.97)
ขาดทุนจากการตัดจ่ายทรัพย์สิน		790,888.72	432,977.28	613,665.51	432,977.28
ขาดทุนจากมูลค่าสินค้าคงเหลือลดลง(โอนกลับ)	8	5,064,975.35	(16,747,231.05)	5,064,975.35	(16,747,231.05)
ขาดทุนจากการทำลายสินค้าคงเหลือ		8,863,008.16	9,568,527.50	8,863,008.16	9,568,527.50
ขาดทุนจากการด้อยค่าสินค้าบาร์เตอร์(โอนกลับ)		(22,567.61)	(137,832.73)	(22,567.61)	(137,832.73)
ขาดทุนจากการด้อยค่าค่าใช้จ่ายรอตัดจ่าย(โอนกลับ)		-	(306,650.00)	-	(306,650.00)
ค่าหนังสืออภินันทนาการ		(6,362,473.49)	(9,707,970.32)	(6,362,473.49)	(9,707,970.32)
ประมาณการค่าเผื่อการลดหนี้จากการรับคืนหนังสือ					
เพิ่มขึ้น(โอนกลับ)	7	103,067.82	6,950,700.82	103,067.82	6,950,700.82
ประมาณการต้นทุนหนังสือรับคืน(เพิ่มขึ้น)โอนกลับ	8	1,491,630.00	(7,074,781.90)	1,491,630.00	(7,074,781.90)
ขาดทุน(กำไร)ที่ยังไม่เกิดขึ้นจริงจากอัตราแลกเปลี่ยน		21,369.47	700,445.71	21,369.47	700,445.71
ขาดทุน(กำไร)ที่ยังไม่เกิดขึ้นจริงจากการปรับมูลค่าเงินลงทุน		397,368.67	268,905.29	397,368.67	268,905.29
กำไรจากการปรับมูลค่าสิทธิซื้อหุ้น		-	(795,628.80)	-	(795,628.80)
รายได้ที่เกิดจากการแลกเปลี่ยนสินค้าระหว่างกัน		(1,475,821.06)	(955,625.90)	(1,475,821.06)	(955,625.90)
กำไรจากการขายทรัพย์สิน		(13,186.03)	(747,951.07)	(13,186.03)	(747,951.07)
รายได้เงินปันผล		(25,803.16)	(103,212.64)	(25,803.16)	(103,212.64)
ดอกเบี้ยรับ		(323,529.80)	(65,773.13)	(323,529.80)	(65,773.13)
ค่าใช้จ่ายดอกเบี้ย		23,041,006.78	17,597,727.77	22,004,888.31	17,597,727.77
กำไร(ขาดทุน)จากการดำเนินงานก่อนการเปลี่ยนแปลงใน					
สินทรัพย์และหนี้สินดำเนินงาน		71,445,594.46	72,817,442.49	82,524,785.45	82,672,442.92

บริษัท สยามอินเตอร์มัลติมีเดีย จำกัด (มหาชน) และบริษัทย่อย  
 งบแสดงการเปลี่ยนแปลงส่วนของผู้ถือหุ้น  
 สำหรับปี สิ้นสุดวันที่ 31 ธันวาคม 2557

หน่วย : บาท

	งบการเงินเฉพาะกิจการ						
	ทุนที่ออกและ เรียกชำระแล้ว	ส่วนเกินมูลค่าหุ้น	ใบสำคัญ แสดงสิทธิ ที่จะซื้อหุ้น	กำไรสะสม		องค์ประกอบอื่นของ ส่วนของผู้ถือหุ้น กำไร(ขาดทุน)เบ็ดเสร็จอื่น เงินลงทุนเผื่อขาย	รวมส่วนของผู้ถือหุ้น
				จัดสรรแล้ว	ยังไม่จัดสรร		
หมายเหตุ				ตามกฎหมาย			
ยอดคงเหลือ ณ วันที่ 1 มกราคม 2556(ก่อนปรับปรุง) ผลสะสมจากการเปลี่ยนแปลงนโยบายการบัญชีเกี่ยวกับ ภาษีเงินได้รายการจัดบัญชี เพิ่มเติมระหว่างปี หุ้นสามัญจากการใช้สิทธิตามใบสำคัญแสดงสิทธิซื้อหุ้น ใบสำคัญแสดงสิทธิซื้อหุ้นคงเหลือที่ไม่ได้ใช้สิทธิ ปรับปรุงผลประโยชน์พนักงานให้บริษัทย่อย สำรองตามกฎหมาย เงินปันผลจ่าย กำไรเบ็ดเสร็จสำหรับปี	248,945,528.00	132,858,673.59	3,791,150.00	2,461,000.00	38,038,803.05	1,113,864.00	427,209,018.64
	-	-	-	-	22,685,440.82	(222,772.80)	22,462,668.02
	248,945,528.00	132,858,673.59	3,791,150.00	2,461,000.00	60,724,243.87	891,091.20	449,671,686.66
	16,721,573.00	-	-	-	-	-	16,721,573.00
	2,783,488.00	2,775,521.20	(3,571,150.00)	-	-	-	1,987,859.20
	-	220,000.00	(220,000.00)	-	-	-	-
	-	-	-	-	112,274.00	-	112,274.00
	-	-	-	1,731,145.18	(1,731,145.18)	-	-
	-	-	-	-	(18,580,153.90)	-	(18,580,153.90)
	-	-	-	-	23,912,093.99	1,125,854.03	25,037,948.02
ยอดคงเหลือ ณ วันที่ 31 ธันวาคม 2556  ยอดคงเหลือ ณ วันที่ 1 มกราคม 2557 หุ้นสามัญจากการใช้สิทธิตามใบสำคัญแสดงสิทธิซื้อหุ้น สำรองตามกฎหมาย เงินปันผลจ่าย กำไร(ขาดทุน)เบ็ดเสร็จสำหรับปี	268,450,589.00	135,854,194.79	-	4,192,145.18	64,437,312.78	2,016,945.23	474,951,186.98
	268,450,589.00	135,854,194.79	-	4,192,145.18	64,437,312.78	2,016,945.23	474,951,186.98
	20,487,100.00	8,317,762.60	-	-	-	-	28,804,862.60
	-	-	-	872,938.93	(872,938.93)	-	-
	-	-	-	-	(5,778,053.78)	-	(5,778,053.78)
	-	-	-	-	3,025,241.66	(1,589,474.65)	1,435,767.01
	288,937,689.00	144,171,957.39	-	5,065,084.11	60,811,561.73	427,470.58	499,413,762.81
	288,937,689.00	144,171,957.39	-	5,065,084.11	60,811,561.73	427,470.58	499,413,762.81
	-	-	-	-	-	-	-
	-	-	-	-	-	-	-

ยอดคงเหลือ ณ วันที่ 1 มกราคม 2556(ก่อนปรับปรุง)

ผลสะสมจากการเปลี่ยนแปลงนโยบายการบัญชีเกี่ยวกับ

ภาษีเงินได้จากการจัดบัญชี

ยอดคงเหลือ ณ วันที่ 1 มกราคม 2556(หลังปรับปรุง)

เพิ่มทุนระหว่างปี

หุ้นสามัญจากการใช้สิทธิตามใบสำคัญแสดงสิทธิซื้อหุ้น

ใบสำคัญแสดงสิทธิซื้อหุ้นคงเหลือที่ไม่ได้ใช้สิทธิ

ปรับปรุงผลประโยชน์พนักงานให้บริษัทย่อย

สำรองตามกฎหมาย

เงินปันผลจ่าย

กำไรเบ็ดเสร็จสำหรับปี

ยอดคงเหลือ ณ วันที่ 31 ธันวาคม 2556

ยอดคงเหลือ ณ วันที่ 1 มกราคม 2557

หุ้นสามัญจากการใช้สิทธิตามใบสำคัญแสดงสิทธิซื้อหุ้น

สำรองตามกฎหมาย

เงินปันผลจ่าย

กำไร(ขาดทุน)เบ็ดเสร็จสำหรับปี

ยอดคงเหลือ ณ วันที่ 31 ธันวาคม 2557



บริษัท สยามอินเตอร์มีเดีย จำกัด (มหาชน) และบริษัทย่อย  
งบแสดงการเปลี่ยนแปลงส่วนของผู้ถือหุ้น  
สำหรับปี สิ้นสุดวันที่ 31 ธันวาคม 2557

หน่วย : บาท

งบการเงินรวม									
หมายเหตุ	ส่วนที่เป็นของบริษัทใหญ่					ส่วนได้เสียที่		รวมส่วนของ	
	ทุนที่ออกและ เรียกชำระแล้ว	ส่วนเกินมูลค่าหุ้น	ใบสำคัญ แสดงสิทธิ ที่จะซื้อหุ้น	กำไรสะสม		องค์ประกอบอื่นของ ส่วนของผู้ถือหุ้น	รวมส่วนของ ผู้ถือหุ้น บริษัทใหญ่	ไม่มีอำนาจ ควบคุม	ผู้ถือหุ้น
				จัดสรรแล้ว	ยังไม่จัดสรร				
				สำรอง					
				ตามกฎหมาย	เบ็ดเสร็จอื่น				
เงินลงทุนเผื่อขาย									
	248,945,528.00	132,858,673.59	3,791,150.00	2,461,000.00	38,038,803.05	1,113,864.00	427,209,018.64	-	427,209,018.64
	-	-	-	-	22,685,440.82	(222,772.80)	22,462,668.02	-	22,462,668.02
	248,945,528.00	132,858,673.59	3,791,150.00	2,461,000.00	60,724,243.87	891,091.20	449,671,686.66	-	449,671,686.66
	16,721,573.00	-	-	-	-	-	16,721,573.00	-	16,721,573.00
	-	-	-	-	-	-	-	60,000.00	60,000.00
	2,783,488.00	2,775,521.20	(3,571,150.00)	-	-	-	1,987,859.20	-	1,987,859.20
	-	220,000.00	(220,000.00)	-	-	-	-	-	-
25.2.3	-	-	-	1,731,145.18	(1,731,145.18)	-	112,274.00	-	112,274.00
25.2	-	-	-	-	(18,580,153.90)	-	(18,580,153.90)	-	(18,580,153.90)
	-	-	-	-	15,257,303.39	1,125,854.03	16,383,157.42	(29,131.17)	16,354,026.25
	268,450,589.00	135,854,194.79	-	4,192,145.18	55,782,522.18	2,016,945.23	466,296,396.38	30,868.83	466,327,265.21
	268,450,589.00	135,854,194.79	-	4,192,145.18	55,782,522.18	2,016,945.23	466,296,396.38	30,868.83	466,327,265.21
	20,487,100.00	8,317,762.60	-	-	-	-	28,804,862.60	-	28,804,862.60
25.1.2	-	-	-	872,938.93	(872,938.93)	-	-	-	-
25.1.1	-	-	-	-	(5,778,053.78)	-	(5,778,053.78)	-	(5,778,053.78)
	-	-	-	-	(7,329,109.09)	(1,589,474.65)	(8,918,583.74)	(35,328.79)	(8,953,912.53)
	288,937,689.00	144,171,957.39	-	5,065,084.11	41,802,420.38	427,470.58	480,404,621.46	(4,459.96)	480,400,161.50

บริษัท สยามอินเตอร์มัลติมีเดีย จำกัด (มหาชน) และบริษัทย่อย

งบกำไรขาดทุนเบ็ดเสร็จ

สำหรับปี สิ้นสุดวันที่ 31 ธันวาคม 2557

		หน่วย : บาท			
		งบการเงินรวม		งบการเงินเฉพาะกิจการ	
หมายเหตุ		ปี 2557	ปี 2556	ปี 2557	ปี 2556
รายได้					
รายได้จากการขายและบริการ	5	683,964,399.97	685,513,051.41	618,987,005.31	662,846,537.17
รายได้อื่น	5	13,435,508.45	10,091,558.37	17,202,477.09	14,589,356.38
รวมรายได้		697,399,908.42	695,604,609.78	636,189,482.40	677,435,893.55
ค่าใช้จ่าย					
ต้นทุนขายและบริการ	5	497,609,362.92	460,782,582.40	457,486,062.83	452,457,466.92
ค่าใช้จ่ายในการขาย		74,063,164.15	75,550,752.20	49,004,870.27	61,794,377.52
ค่าใช้จ่ายในการบริหาร		112,799,110.76	114,534,724.15	104,819,259.28	107,613,183.63
รวมค่าใช้จ่าย		684,471,637.83	650,868,058.75	611,310,192.38	621,865,028.07
กำไร(ขาดทุน)ก่อนต้นทุนทางการเงิน และภาษีเงินได้		12,928,270.59	44,736,551.03	24,879,290.02	55,570,865.48
ต้นทุนทางการเงิน		(23,041,006.78)	(17,618,315.53)	(22,004,888.31)	(17,597,727.77)
กำไร(ขาดทุน)ก่อนภาษีเงินได้		(10,112,736.19)	27,118,235.50	2,874,401.71	37,973,137.71
รายได้(ค่าใช้จ่าย)ภาษีเงินได้	15	1,843,933.51	(9,688,588.09)	(753,524.85)	(11,859,568.53)
กำไร(ขาดทุน)สุทธิสำหรับปี		(8,268,802.68)	17,429,647.41	2,120,876.86	26,113,569.18
กำไร(ขาดทุน)เบ็ดเสร็จอื่น					
กำไร(ขาดทุน)จากการวัดมูลค่าเงินลงทุนเพื่อขาย		(1,589,474.65)	1,125,854.03	(1,589,474.65)	1,125,854.03
ขาดทุนจากการประมาณการตามหลักคณิตศาสตร์					
ประกันภัยสำหรับโครงการผลประโยชน์พนักงาน		904,364.80	(2,201,475.19)	904,364.80	(2,201,475.19)
กำไร(ขาดทุน)เบ็ดเสร็จอื่นสำหรับปี		(685,109.85)	(1,075,621.16)	(685,109.85)	(1,075,621.16)
กำไร(ขาดทุน)เบ็ดเสร็จรวมสำหรับปี		(8,953,912.53)	16,354,026.25	1,435,767.01	25,037,948.02
การแบ่งกำไร(ขาดทุน)					
ส่วนที่เป็นของบริษัทใหญ่		(8,233,473.89)	17,458,778.58		
ส่วนที่เป็นของส่วนได้เสียที่ไม่มีอำนาจควบคุม		(35,328.79)	(29,131.17)		
กำไร(ขาดทุน)สุทธิสำหรับปี		(8,268,802.68)	17,429,647.41		
การแบ่งกำไร(ขาดทุน)เบ็ดเสร็จ					
ส่วนที่เป็นของบริษัทใหญ่		(8,918,583.74)	16,383,157.42		
ส่วนที่เป็นของส่วนได้เสียที่ไม่มีอำนาจควบคุม		(35,328.79)	(29,131.17)		
กำไร(ขาดทุน)เบ็ดเสร็จสำหรับปี		(8,953,912.53)	16,354,026.25		
กำไร(ขาดทุน)ต่อหุ้น					
กำไร(ขาดทุน)ต่อหุ้นขั้นพื้นฐาน (บาท : หุ้น)	26	(0.0286)	0.0649	0.0073	0.0973
กำไร(ขาดทุน)ต่อหุ้นปรับลด (บาท : หุ้น)	26	(0.0286)	0.0584	0.0073	0.0875

บริษัท สยามอินเตอร์มัลติมีเดีย จำกัด (มหาชน) และบริษัทย่อย

งบแสดงฐานะการเงิน (ต่อ)

ณ วันที่ 31 ธันวาคม 2557

		หน่วย : บาท			
หนี้สินและส่วนของผู้ถือหุ้น (ต่อ)	หมายเหตุ	งบการเงินรวม		งบการเงินเฉพาะกิจการ	
		ปี 2557	ปี 2556	ปี 2557	ปี 2556
ส่วนของผู้ถือหุ้น					
ทุนเรือนหุ้น	23				
ทุนจดทะเบียน					
หุ้นสามัญ 332,442,228 หุ้น มูลค่าหุ้นละ 1.- บาท					
ในปี 2557		332,442,228.00		332,442,228.00	
หุ้นสามัญ 336,956,137 หุ้น มูลค่าหุ้นละ 1.- บาท					
ในปี 2556			336,956,137.00		336,956,137.00
<hr/>					
ทุนที่ออกและเรียกชำระแล้ว					
หุ้นสามัญ 288,937,689 หุ้น มูลค่าหุ้นละ 1.- บาท					
ในปี 2557		288,937,689.00	-	288,937,689.00	-
หุ้นสามัญ 268,450,589 หุ้น มูลค่าหุ้นละ 1.- บาท					
ในปี 2556		-	268,450,589.00	-	268,450,589.00
ส่วนเกินมูลค่าหุ้น	24	144,171,957.39	135,854,194.79	144,171,957.39	135,854,194.79
กำไรสะสม					
จัดสรรแล้ว - สรรองตามกฎหมาย	25	5,065,084.11	4,192,145.18	5,065,084.11	4,192,145.18
ยังไม่ได้จัดสรร		41,802,420.38	55,782,522.18	60,811,561.73	64,437,312.78
องค์ประกอบอื่นของส่วนของผู้ถือหุ้น		427,470.58	2,016,945.23	427,470.58	2,016,945.23
รวมส่วนของบริษัทใหญ่		480,404,621.46	466,296,396.38	499,413,762.81	474,951,186.98
ส่วนได้เสียที่ไม่มีอำนาจควบคุม		(4,459.96)	30,868.83	-	-
รวมส่วนของผู้ถือหุ้น		480,400,161.50	466,327,265.21	499,413,762.81	474,951,186.98
<hr/>					
รวมหนี้สินและส่วนของผู้ถือหุ้น		1,112,424,887.00	1,026,952,574.08	1,105,958,877.88	1,023,017,864.14

บริษัท สยามอินเตอร์มัลติมีเดีย จำกัด (มหาชน) และบริษัทย่อย

งบแสดงฐานะการเงิน (ต่อ)

ณ วันที่ 31 ธันวาคม 2557

หน่วย : บาท

หนี้สินและส่วนของผู้ถือหุ้น	หมายเหตุ	งบการเงินรวม		งบการเงินเฉพาะกิจการ	
		ปี 2557	ปี 2556	ปี 2557	ปี 2556
หนี้สินหมุนเวียน					
เงินเบิกเกินบัญชีและเงินกู้ยืมระยะสั้น					
จากสถาบันการเงิน	17	324,404,912.73	248,657,280.72	305,309,130.21	237,463,961.47
เจ้าหนี้การค้าและเจ้าหนี้อื่น	5 และ 18	125,645,695.29	122,693,433.92	120,502,221.91	122,280,889.18
ส่วนของหนี้สินที่ถึงกำหนดชำระภายในหนึ่งปี					
เงินกู้ยืมระยะยาว	20	9,258,992.02	13,550,642.42	9,258,992.02	13,550,642.42
หนี้สินภายใต้สัญญาเช่าซื้อ	21	12,749,450.62	11,164,346.04	12,749,450.62	11,164,346.04
ภาระผูกพันผลประโยชน์พนักงาน	22	4,397,536.00	270,800.00	4,397,536.00	270,800.00
เงินกู้ยืมระยะสั้นจากบุคคลที่เกี่ยวข้องกัน	5	-	-	-	-
เงินกู้ยืมระยะสั้นจากบุคคลอื่น	19	15,000,000.00	15,000,000.00	15,000,000.00	15,000,000.00
ค่าลิขสิทธิ์ค้างจ่าย		85,500,358.63	84,155,508.52	85,245,791.26	84,037,933.52
หนี้สินหมุนเวียนอื่น		3,747,167.93	5,246,083.18	3,503,775.34	4,929,126.54
รวมหนี้สินหมุนเวียน		580,704,113.22	500,738,094.80	555,966,897.36	488,697,699.17
หนี้สินไม่หมุนเวียน					
เงินกู้ยืมระยะยาว - สุทธิ	20	12,544,487.95	21,844,119.73	12,544,487.95	21,844,119.73
หนี้สินภายใต้สัญญาเช่าซื้อ - สุทธิ	21	21,849,651.76	18,971,438.51	21,849,651.76	18,971,438.51
ภาระผูกพันผลประโยชน์พนักงาน - สุทธิ	22	13,481,485.00	15,659,204.00	13,407,028.00	15,597,252.00
หนี้สินไม่หมุนเวียนอื่น		3,444,987.57	3,412,451.83	2,777,050.00	2,956,167.75
รวมหนี้สินไม่หมุนเวียน		51,320,612.28	59,887,214.07	50,578,217.71	59,368,977.99
รวมหนี้สิน		632,024,725.50	560,625,308.87	606,545,115.07	548,066,677.16



บริษัท สยามอินเตอร์มัลติมีเดีย จำกัด (มหาชน) และบริษัทย่อย

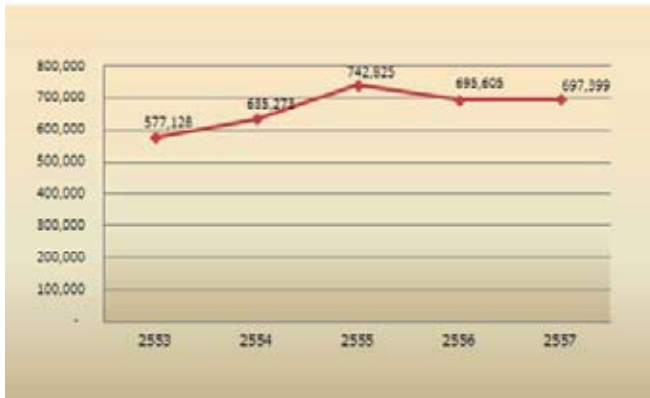
งบแสดงฐานะการเงิน

ณ วันที่ 31 ธันวาคม 2557

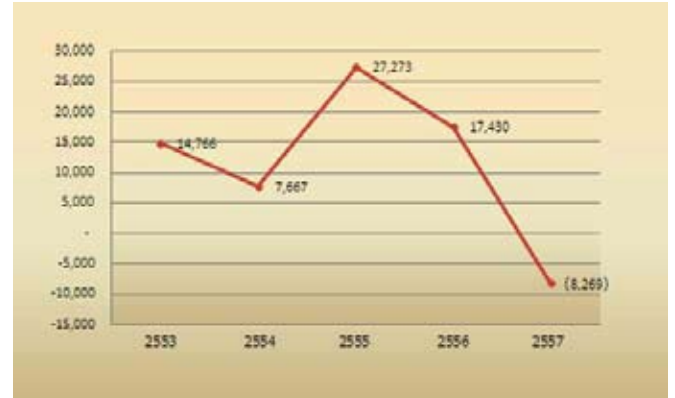
หน่วย : บาท

สินทรัพย์	หมายเหตุ	งบการเงินรวม		งบการเงินเฉพาะกิจการ	
		ปี 2557	ปี 2556	ปี 2557	ปี 2556
สินทรัพย์หมุนเวียน					
เงินสดและรายการเทียบเท่าเงินสด	6	6,857,361.57	7,919,040.68	5,993,749.12	5,545,697.99
ลูกหนี้การค้าและลูกหนี้อื่น - สุทธิ	5 และ 7	314,021,583.99	239,524,280.02	312,376,154.74	241,149,657.26
สินค้าคงเหลือ - สุทธิ	8	497,284,468.32	484,067,206.52	505,762,380.87	487,100,967.29
สินทรัพย์หมุนเวียนอื่น - สุทธิ		4,918,377.12	4,942,254.01	4,468,802.43	4,568,772.94
รวมสินทรัพย์หมุนเวียน		823,081,791.00	736,452,781.23	828,601,087.16	738,365,095.48
สินทรัพย์ไม่หมุนเวียน					
เงินฝากธนาคารที่ติดภาระค้ำประกัน	9	15,470,241.80	15,154,932.24	14,470,241.80	14,154,932.24
เงินลงทุนระยะยาว - สุทธิ	10	2,786,741.28	4,773,584.60	2,786,741.28	4,773,584.60
เงินลงทุนในบริษัทย่อย	11	-	-	19,940,000.00	19,940,000.00
ที่ดิน อาคารและอุปกรณ์ - สุทธิ	12	181,363,589.06	182,130,914.94	176,621,376.18	178,996,138.20
ค่าลิขสิทธิ์รอตัดบัญชี	13	49,334,184.05	53,651,428.91	31,102,975.11	34,738,303.94
สิทธิการเช่ารอตัดบัญชี - สุทธิ	14	4,824,208.85	5,415,117.46	4,824,208.85	5,415,117.46
เงินประกัน - สุทธิ		10,358,940.32	8,804,746.82	7,187,684.16	8,237,571.24
ภาษีถูกหัก ณ ที่จ่าย		8,547,469.64	4,519,173.09	8,535,281.14	4,518,206.63
สินทรัพย์ภาษีเงินได้รอการตัดบัญชี	15	15,058,196.20	13,042,985.22	10,289,757.40	10,872,004.78
สินทรัพย์ไม่หมุนเวียนอื่น - สุทธิ		1,599,524.80	3,006,909.57	1,599,524.80	3,006,909.57
รวมสินทรัพย์ไม่หมุนเวียน		289,343,096.00	290,499,792.85	277,357,790.72	284,652,768.66
รวมสินทรัพย์		1,112,424,887.00	1,026,952,574.08	1,105,958,877.88	1,023,017,864.14

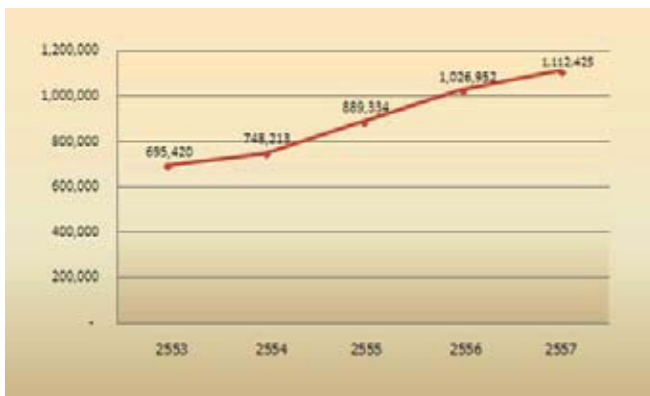
รายได้รวม (พันบาท)



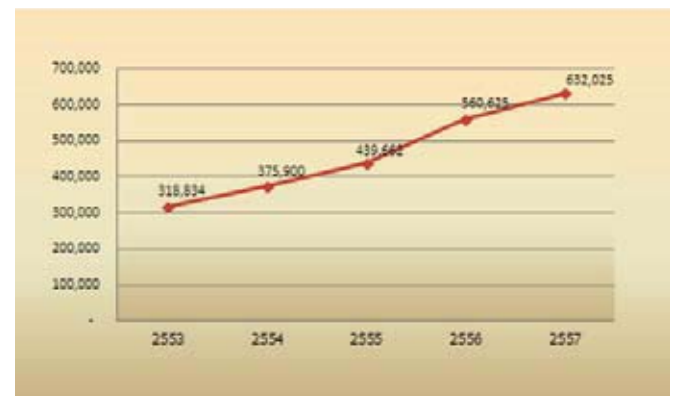
กำไร (ขาดทุน) สุทธิ (พันบาท)



สินทรัพย์รวม (พันบาท)



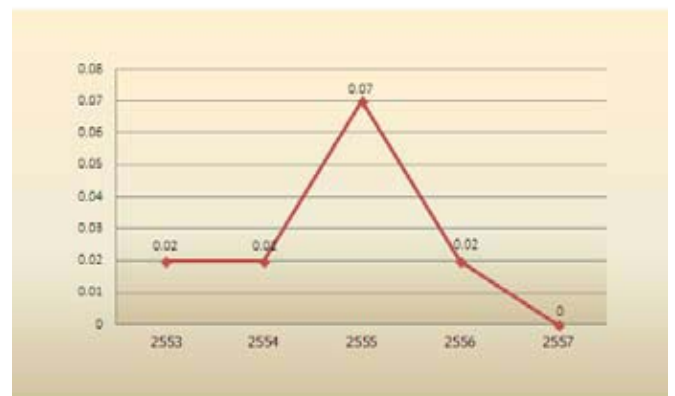
หนี้สินรวม (พันบาท)



ส่วนของผู้ถือหุ้น (พันบาท)



จ่ายปันผล (บาท/หุ้น)



## 13. ข้อมูลทางการเงินที่สำคัญ

	(หน่วย : พันบาท)		
	2557	2556	2555
<b>รายได้</b>			
รายได้ธุรกิจสิ่งพิมพ์	543,687	549,730	593,528
รายได้ธุรกิจมัลติมีเดีย	106,589	128,353	112,622
รายได้ธุรกิจอื่นๆ	33,688	7,431	27,799
รายได้อื่นๆ	13,435	10,091	8,876
รายได้รวม	697,399	695,605	742,825
<b>ค่าใช้จ่าย</b>			
ต้นทุนรวม	497,609	460,783	497,909
ค่าใช้จ่ายในการขาย	74,063	75,551	80,027
ค่าใช้จ่ายในการบริหาร	112,799	114,535	115,840
รวมค่าใช้จ่าย	684,471	650,868	693,776
<b>กำไร (ขาดทุน) สุทธิ</b>			
	(8,269)	17,430	27,273
<b>ฐานะการเงิน</b>			
สินทรัพย์รวม	1,112,425	1,026,952	889,334
หนี้สินรวม	632,025	560,625	439,662
ส่วนของผู้ถือหุ้น	480,400	466,327	449,672
<b>หุ้น</b>			
หุ้นที่ออกและเรียกชำระแล้ว (พันหุ้น)	288,938	268,451	248,946
มูลค่าหุ้นที่ตราไว้ (บาท)	1	1	1
กำไร (ขาดทุน) สุทธิต่อหุ้น (บาท)	(0.0286)	0.0649	0.1096
<b>อัตราส่วนทางการเงิน</b>			
อัตรากำไรสุทธิต่อรายได้รวม (%)	(1.19)	2.51	3.67
อัตราผลตอบแทนต่อส่วนของผู้ถือหุ้น (%)	(1.72)	3.74	6.07
อัตราผลตอบแทนต่อสินทรัพย์รวม (%)	(0.74)	1.70	3.07
หนี้สินรวมต่อส่วนของผู้ถือหุ้น (เท่า)	1.32	1.19	0.98
มูลค่าหุ้นตามบัญชี (Book Value)	1.66	1.74	1.81

## ส่วนที่ 3

### ฐานการเงินและผลการดำเนินงาน