

ส่วนที่ 3 ฐานะการเงินและผลการดำเนินงาน

13. ข้อมูลทางการเงินที่สำคัญ

13.1 งบการเงิน

สรุปรายงานของผู้สอบบัญชี ในรอบระยะเวลา 3 ปี ที่ผ่านมา

■ **สรุปรายงานการตรวจสอบบัญชี ณ วันที่ 31 ธันวาคม 2559**

ผู้สอบบัญชี : นายชวลา เทียนประเสริฐกิจ

ผู้สอบบัญชีรับอนุญาต เลขทะเบียน 4301

บริษัท ดีลอยท์ ทูช โทมัส ลู ซอยยศ สอบบัญชี จำกัด

ความเห็นของผู้สอบบัญชี : งบการเงินรวมและเฉพาะกิจการข้างต้นนี้แสดงฐานะการเงินของบริษัท ชูเปอร์บล็อก จำกัด (มหาชน) และบริษัทย่อย และของบริษัท ชูเปอร์บล็อก จำกัด (มหาชน) ณ วันที่ 31 ธันวาคม 2559 และผลการดำเนินงานและกระแสเงินสดสำหรับปีสิ้นสุดวันเดียวกันโดยถูกต้องตามที่ควรในสาระสำคัญตามมาตรฐานการรายงานทางการเงิน

■ **สรุปรายงานการตรวจสอบบัญชี ณ วันที่ 31 ธันวาคม 2558**

ผู้สอบบัญชี : นายประวิทย์ วิจารณ์ธนาบุตร

ผู้สอบบัญชีรับอนุญาต เลขทะเบียน 4917

บริษัท เอเอ็นเอส ออดิท จำกัด

ความเห็นของผู้สอบบัญชี : ผู้สอบบัญชีแสดงความเห็นว่า งบการเงินข้างต้นนี้แสดงฐานะการเงินรวมของบริษัท ชูเปอร์บล็อก จำกัด (มหาชน) และบริษัทย่อย ณ วันที่ 31 ธันวาคม 2558 และผลการดำเนินงานรวม และกระแสเงินสดรวมสำหรับปีสิ้นสุดวันเดียวกัน และแสดงฐานะการเงินเฉพาะกิจการของบริษัท ชูเปอร์บล็อก จำกัด (มหาชน) ณ วันที่ 31 ธันวาคม 2558 และผลการดำเนินงานเฉพาะกิจการ และกระแสเงินสดเฉพาะกิจการ สำหรับปีสิ้นสุดวันเดียวกัน โดยถูกต้องตามที่ควรในสาระสำคัญตามมาตรฐานการรายงานทางการเงิน

■ **สรุปรายงานการตรวจสอบบัญชี ณ วันที่ 31 ธันวาคม 2557**

ผู้สอบบัญชี : นายประวิทย์ วิจารณ์ธนาบุตร

ผู้สอบบัญชีรับอนุญาต เลขทะเบียน 4917

บริษัท เอเอ็นเอส ออดิท จำกัด

ความเห็นของผู้สอบบัญชี : ผู้สอบบัญชีแสดงความเห็นว่า งบการเงินข้างต้นนี้แสดงฐานะการเงินรวมของบริษัท ชูเปอร์บล็อก จำกัด (มหาชน) และบริษัทย่อย ณ วันที่ 31 ธันวาคม 2557 และผลการดำเนินงานรวม และกระแสเงินสดรวมสำหรับปีสิ้นสุดวันเดียวกัน และแสดงฐานะการเงินเฉพาะกิจการของบริษัท ชูเปอร์บล็อก จำกัด (มหาชน) ณ วันที่ 31 ธันวาคม 2557 และผลการดำเนินงานเฉพาะกิจการ และกระแสเงินสดเฉพาะกิจการ สำหรับปีสิ้นสุดวันเดียวกัน โดยถูกต้องตามที่ควรในสาระสำคัญตามมาตรฐานการรายงานทางการเงิน

13.2 ตารางสรุปงบการเงินของบริษัท

งบแสดงฐานะทางการเงิน งบกำไรขาดทุนเบ็ดเสร็จ และงบกระแสเงินสดของบริษัท ในรอบระยะเวลา 3 ปีที่ผ่านมา สำหรับปีสิ้นสุดวันที่ 31 ธันวาคม 2559, 2558 และ 2557

งบแสดงฐานะการเงินของบริษัท(ตรวจสอบแล้ว) สิ้นสุด ณ วันที่ 31 ธันวาคม 2559, 2558 และ 2557

(หน่วย: ล้านบาท)

งบแสดงฐานะทางการเงิน	ณ 31 ธันวาคม 2559		ณ 31 ธันวาคม 2558 (ปรับปรุงใหม่)		ณ 31 ธันวาคม 2557 (ปรับปรุงใหม่)	
	จำนวน	ร้อยละ	จำนวน	ร้อยละ	จำนวน	ร้อยละ
สินทรัพย์						
สินทรัพย์หมุนเวียน						
เงินสดและรายการเทียบเท่าเงินสด	146.47	0.30	846.78	2.16	135.21	2.64
เงินลงทุนชั่วคราว	3.24	0.01	-	-	1,526.97	29.85
ลูกหนี้การค้าลูกหนี้อื่น	1,290.96	2.69	2,437.23	6.22	847.94	16.58
เงินให้กู้ยืมระยะสั้นแก่บุคคลและกิจการที่เกี่ยวข้องกัน	-	-	17.15	0.04	-	-
เงินให้กู้ยืมระยะสั้นแก่บุคคลและกิจการอื่น	-	-	17.89	0.05	102.58	2.01
สินค้าคงเหลือ	1.13	0.01	1.97	0.01	1.93	0.04
สินทรัพย์ไม่หมุนเวียนถือไว้เพื่อขาย	18.65	0.04	5.00	0.01	42.22	0.83
สินทรัพย์หมุนเวียนอื่น	222.29	0.46	0.46	0.01	13.36	0.26
รวมสินทรัพย์หมุนเวียน	1,682.74	3.50	3,326.47	8.49	2,670.20	52.20
สินทรัพย์ไม่หมุนเวียน						
เงินฝากสถาบันการเงินที่ใช้เป็นหลักประกัน	523.84	1.09	130.96	0.33	132.58	2.59
เงินลงทุนในบริษัทย่อย	-	-	-	-	-	-
เงินลงทุนในบริษัทร่วม	810.62	1.69	776.01	1.98	-	-
ที่ดิน อาคารและอุปกรณ์	39,550.13	82.29	29,127.35	74.34	1,901.58	37.18
สินทรัพย์ไม่มีตัวตน	465.90	0.97	49.90	0.13	0.17	0.01
ค่าความนิยม	1.34	0.01	0.12	0.01	-	-
สิทธิในการดำเนินการผลิตและจำหน่ายไฟฟ้า	3,003.21	6.25	3,280.29	8.37	335.20	6.55
สินทรัพย์ภาษีเงินได้รอการตัดบัญชี	22.15	0.05	1.24	0.01	1.08	0.02
สินทรัพย์ไม่หมุนเวียนอื่น	1,999.86	4.16	2,486.43	6.35	74.33	1.45
รวมสินทรัพย์ไม่หมุนเวียน	46,377.05	96.50	35,852.27	91.51	2,444.95	47.80
รวมสินทรัพย์	48,059.79	100.00	39,178.75	100.00	5,115.15	100.00

ที่มา : งบการเงินรวมของบริษัท ซูเปอร์บล็อก จำกัด (มหาชน)

งบแสดงฐานะการเงินของบริษัท(ตรวจสอบแล้ว) สิ้นสุด ณ วันที่ 31 ธันวาคม 2559, 2558 และ 2557 (ต่อ)

(หน่วย: ล้านบาท)

งบแสดงฐานะทางการเงิน	ณ 31 ธันวาคม 2559		ณ 31 ธันวาคม 2558 (ปรับปรุงใหม่)		ณ 31 ธันวาคม 2557 (ปรับปรุงใหม่)	
	จำนวน	ร้อยละ	จำนวน	ร้อยละ	จำนวน	ร้อยละ
หนี้สิน						
หนี้สินหมุนเวียน						
เงินเบิกเกินบัญชีและเงินกู้ยืมระยะสั้นจากสถาบันการเงิน	906.02	1.89	439.39	1.12	29.87	0.58
เจ้าหนี้การค้าและเจ้าหนี้อื่น	5,030.89	10.47	10,996.31	28.07	119.55	2.34
ส่วนของเงินกู้ยืมระยะยาวจากสถาบันการเงินที่ถึงกำหนดชำระภายในหนึ่งปี	2,540.53	5.29	1,114.40	2.84	100.45	1.96
ส่วนของหนี้สินระยะยาวภายใต้สัญญาเช่าการเงินที่ถึงกำหนดชำระภายในหนึ่งปี	8.46	0.02	7.36	0.02	-	-
เงินกู้ยืมระยะสั้นจากบุคคลและกิจการที่เกี่ยวข้องกัน	219.69	0.46	640.68	1.64	-	-
เงินกู้ยืมระยะสั้นจากบุคคลอื่น	488.00	1.02	1.34	0.01	108.82	2.13
หนี้สินหมุนเวียนอื่น	72.70	0.15	79.42	0.20	6.95	0.14
รวมหนี้สินหมุนเวียน	9,266.29	19.28	13,278.89	33.89	365.64	7.15
หนี้สินไม่หมุนเวียน						
เจ้าหนี้ค้ำประกันวงเงินกู้	-	-	-	-	-	-
เงินกู้ยืมระยะยาวจากสถาบันการเงิน	24,077.35	50.10	13,887.48	35.45	503.72	9.85
หนี้สินภายใต้สัญญาเช่าการเงิน	12.33	0.03	16.33	0.04	8.50	0.17
ภาระผูกพันผลประโยชน์พนักงาน	6.41	0.01	9.43	0.02	7.00	0.14
หนี้สินไม่หมุนเวียนอื่น	1.51	0.01	-	-	-	-
รวมหนี้สินไม่หมุนเวียน	24,097.60	50.14	13,913.23	35.51	519.22	10.15
รวมหนี้สิน	33,363.89	69.42	27,192.12	69.41	884.87	17.30
ส่วนของผู้ถือหุ้น						
ทุนจดทะเบียน	3,137.41	6.53	3,137.41	8.01	2,630.60	51.43
ทุนที่ออกและเรียกชำระแล้ว	2,734.95	5.69	2,734.95	6.98	2,014.92	39.39
ส่วนเกินมูลค่าหุ้นสามัญ ²	9,763.54	20.32	9,763.54	24.92	2,900.21	56.70
กำไร (ขาดทุน) สะสม						
จัดสรรแล้ว – สรรองตามกฎหมาย	1.90	0.01	1.76	0.01	1.76	0.03
ยังไม่ได้จัดสรร	(1,054.93)	(2.20)	(1,417.20)	(3.62)	(704.78)	(13.78)
องค์ประกอบอื่นของส่วนของผู้ถือหุ้น	(0.32)	(0.01)	-	-	-	-
ส่วนได้เสียที่ไม่มีอำนาจควบคุม	3,250.75	6.76	903.57	2.31	18.17	0.36
รวมส่วนของผู้ถือหุ้น	14,695.90	30.58	11,986.62	30.59	4,230.28	82.70
ส่วนหนี้สินและส่วนของผู้ถือหุ้น	48,059.79	100.00	39,178.75	100.00	5,115.15	100.00

ที่มา : งบการเงินรวมของบริษัท ซูเปอร์บล็อก จำกัด (มหาชน)

งบกำไรขาดทุนเบ็ดเสร็จ(ตรวจสอบแล้ว) สำหรับงวดปีสิ้นสุดวันที่ 31 ธันวาคม 2559, 2558 และ 2557

(หน่วย: ล้านบาท)

งบกำไรขาดทุนเบ็ดเสร็จ	2559		2558 (ปรับปรุงใหม่)		2557 (ปรับปรุงใหม่)	
	จำนวน	ร้อยละ	จำนวน	ร้อยละ	จำนวน	ร้อยละ
รายได้จากการขาย	3,365.09	93.17	157.36	39.52	119.93	58.49
รายได้จากการบริการ	83.71	2.32	79.71	20.02	85.12	41.51
รายได้เงินอุดหนุนส่วนเพิ่มราคารับซื้อไฟฟ้า	162.81	4.51	161.09	40.46		
รวมรายได้	3,611.60	100.00	398.16	100.00	205.05	100.00
ต้นทุนขาย	(1,500.55)	(41.55)	(166.18)	(41.74)	(66.55)	51.82
ต้นทุนการให้บริการ	(55.77)	(1.54)	(57.07)	(14.33)	(61.88)	48.18
รวมต้นทุน	(1,556.31)	(43.09)	(223.25)	(56.07)	(128.43)	(62.63)
กำไร(ขาดทุน)ขั้นต้น	2,055.29	56.91	174.90	43.93	76.62	37.37
กำไรจากการแลกเปลี่ยนเงินตราต่างประเทศ	89.76	2.49	-	-		
รายได้อื่น	14.80	0.41	10.96	2.75	18.32	8.93
ค่าใช้จ่ายในการขาย	(8.50)	(0.24)	(7.64)	(1.92)	(5.61)	(2.74)
ค่าใช้จ่ายในการบริหาร	(530.22)	(14.68)	(590.30)	(148.26)	(138.98)	(67.78)
ขาดทุนจากการแลกเปลี่ยนเงินตราต่างประเทศ	-	-	(164.28)	(41.26)		
ต้นทุนทางการเงิน	(1,201.09)	(33.26)	(236.08)	(59.29)	(36.08)	(17.60)
ส่วนแบ่งกำไร(ขาดทุน)จากเงินลงทุนในบริษัทร่วม	85.87	2.38	(4.11)	(1.03)	-	-
กำไร(ขาดทุน)ก่อนค่าใช้จ่ายภาษีเงินได้	505.91	14.01	(816.55)	(205.08)	(85.72)	(41.80)
ค่าใช้จ่ายภาษีเงินได้	16.30	0.45	(1.15)	(0.29)	(3.06)	(1.49)
กำไร(ขาดทุน)สำหรับปี	522.21	14.46	(817.70)	(205.37)	(88.78)	(43.30)
กำไรขาดทุนเบ็ดเสร็จอื่น						
กำไร(ขาดทุน)จากการประมาณการตามหลัก คณิตศาสตร์ประกันภัยสำหรับโครงการ ผลประโยชน์พนักงาน-สุทธิจากภาษีเงินได้	0.65	-	0.14	-	-	-
ผลต่างอัตราแลกเปลี่ยนจากการแปลงค่าเงิน	(0.32)	-	(0.04)	-	-	-
การแบ่งปันกำไร(ขาดทุน)เบ็ดเสร็จรวม						
ส่วนที่เป็นของบริษัทใหญ่	361.95	10.02	(712.41)	(178.93)	(89.55)	(43.67)
ส่วนที่เป็นของส่วนได้เสียที่ไม่มีอำนาจควบคุม	160.59	4.45	(105.18)	(26.42)	(0.19)	(0.09)

ที่มา : งบการเงินรวมของบริษัท ซูเปอร์บล็อก จำกัด (มหาชน)

งบกระแสเงินสด(ตรวจสอบแล้ว) สำหรับงวดปีสิ้นสุดวันที่ 31 ธันวาคม 2559, 2558 และ 2557

(หน่วย : ล้านบาท)

งบกระแสเงินสด	ปี 2559	ปี 2558 (ปรับปรุงใหม่)	ปี 2557 (ปรับปรุงใหม่)
เงินสดและรายการเทียบเท่าเงินสด ณ วันต้นปี	846.78	1,662.18	353.92
เงินสดสุทธิได้มาจาก (ใช้ไปใน) กิจกรรมดำเนินงาน	3,318.87	(4,240.22)	(2,525.03)
เงินสดสุทธิได้มาจาก (ใช้ไปใน) กิจกรรมลงทุน	(16,669.09)	(20,157.23)	(1,727.69)
เงินสดสุทธิได้มาจาก (ใช้ไปใน) กิจกรรมจัดหาเงิน	12,649.91	23,582.04	4,034.00
เงินสดและรายการเทียบเท่าเงินสดเพิ่มขึ้น (ลดลง) สุทธิ	(700.31)	(815.41)	(218.72)
เงินสดและรายการเทียบเท่าเงินสด ณ วันสิ้นปี	146.47	846.78	135.21

ที่มา : งบการเงินรวมของบริษัท ซูเปอร์บล็อก จำกัด (มหาชน)

อัตราส่วนทางการเงิน(ตรวจสอบแล้ว) สำหรับงวดปีสิ้นสุดวันที่ 31 ธันวาคม 2559, 2558 และ 2557

อัตราส่วนที่สำคัญทางการเงิน	ปี 2559	ปี 2558 (ปรับปรุงใหม่)	ปี 2557 (ปรับปรุงใหม่)
อัตราส่วนสภาพคล่อง (เท่า)	0.18	0.25	7.30
อัตราส่วนสภาพคล่องหมุนเร็ว (เท่า)	0.16	0.25	6.86
อัตราส่วนสภาพคล่องกระแสเงินสด (เท่า)	0.29	(0.62)	(13.20)
อัตราส่วนหมุนเวียนลูกหนี้การค้า (เท่า)	13.02	4.53	3.44
ระยะเวลาเก็บหนี้เฉลี่ย (วัน)	27.65	79.54	104.61
อัตราส่วนหมุนเวียนสินค้าคงเหลือ (เท่า)	969.66	85.18	47.13
ระยะเวลาขายสินค้าเฉลี่ย (วัน)	0.37	4.23	7.64
อัตราส่วนหมุนเวียนเจ้าหนี้ (เท่า)	0.19	0.04	1.94
ระยะเวลารับชำระหนี้ (วัน)	1,853.67	8,962.28	185.77
Cash Cycle (วัน)	(1,825.65)	(8,878.51)	(73.52)
อัตรากำไรขั้นต้น (ร้อยละ)	56.91	43.93	37.37
อัตรากำไรจากการดำเนินงาน (ร้อยละ)	44.89	(144.76)	(24.21)
อัตรากำไรสุทธิ (ร้อยละ)	14.46	(205.37)	(43.30)
อัตราส่วนเงินสดต่อการทำกำไร (ร้อยละ)	204.73	735.69	2,945.60
อัตราผลตอบแทนผู้ถือหุ้น (ร้อยละ)	3.91	(10.08)	(3.58)
อัตราผลตอบแทนจากสินทรัพย์ (%)	1.20	(3.69)	(3.03)
อัตราผลตอบแทนจากสินทรัพย์ถาวร (%)	5.52	(4.39)	(2.63)
อัตราหมุนของสินทรัพย์ (เท่า)	0.08	0.02	0.05
อัตราส่วนหนี้สินต่อส่วนของผู้ถือหุ้น (เท่า)	2.27	2.27	0.21
อัตราส่วนความสามารถชำระดอกเบี้ย (เท่า)	3.77	(17.75)	(78.08)
อัตราส่วนความสามารถชำระภาระผูกพัน (เท่า)	0.18	(0.21)	(0.93)
กำไร/ขาดทุนต่อหุ้น	0.02	(0.03)	(0.04)
มูลค่าตามบัญชีต่อหุ้น	0.54	0.44	2.10

ที่มา : งบการเงินรวมของบริษัท ซูเปอร์บล็อก จำกัด (มหาชน)

14. การวิเคราะห์และคำอธิบายของฝ่ายจัดการ (MD&A)

14.1 ภาพรวมการดำเนินงานที่ผ่านมา

บริษัท ซูเปอร์บล็อก จำกัด(มหาชน) (“บริษัท” หรือ “SUPER”) เป็นบริษัทที่ดำเนินธุรกิจการให้บริการด้านการปฏิบัติการดูแลบำรุงรักษาโรงไฟฟ้าพลังงานแสงอาทิตย์ (Operation and Maintenance services) ให้แก่บริษัทต่างๆที่บริษัทถือหุ้นทั้งทางตรงและทางอ้อม โดยให้ความสำคัญในการติดตามการดำเนินงานของโรงไฟฟ้าและการดูแลบำรุงรักษาเครื่องจักรและอุปกรณ์ เพื่อให้โรงไฟฟ้าดังกล่าวสามารถผลิตและจัดจำหน่ายกระแสไฟฟ้าได้เต็มประสิทธิภาพ รวมทั้งบริการให้คำปรึกษาที่เกี่ยวข้องกับธุรกิจพลังงานทดแทน ประกอบด้วยพลังงานแสงอาทิตย์ (“Solar Energy”) พลังงานขยะ (“Waste Energy”) และพลังงานลม (“Wind Energy”) ทั้งนี้ บริษัทมีนโยบายชัดเจนที่จะดำเนินธุรกิจด้านการปฏิบัติการดูแลบำรุงรักษาโรงไฟฟ้าทั้งที่เป็นของกลุ่มบริษัท และ/หรือ บริษัทอื่นภายนอกที่จะเกิดขึ้นในอนาคต และมีวัตถุประสงค์ที่จะขยายขอบเขตธุรกิจไปยังธุรกิจรับเหมาก่อสร้างและการประมวลผลโรงไฟฟ้าพลังงานทดแทนที่จะเกิดขึ้นในอนาคตต่อไป นอกจากนี้ ยังได้ดำเนินธุรกิจผลิตและจัดจำหน่ายกระแสไฟฟ้าจากโรงไฟฟ้าพลังงานทดแทน และธุรกิจที่เกี่ยวข้อง, ธุรกิจเทคโนโลยีสารสนเทศและการสื่อสาร ตามโครงสร้างการบริหารจัดการในกลุ่มธุรกิจ ดังนี้

- ธุรกิจการให้บริการด้านการปฏิบัติการดูแลบำรุงรักษาโรงไฟฟ้าจากพลังงานแสงอาทิตย์

ดำเนินการโดยบริษัท ซูเปอร์บล็อก จำกัด(มหาชน) (“SUPER”) ได้แก่ ให้บริการด้านการปฏิบัติการดูแลบำรุงรักษาโรงไฟฟ้าพลังงานแสงอาทิตย์ (Operation and Maintenance services), งานบริหารจัดการสถานีไฟฟ้าและสายส่ง เป็นต้น ให้แก่โครงการของบริษัทย่อยที่ SUPER เข้าไปถือหุ้นทั้งทางตรงและทางอ้อม ภายหลังจากที่โครงการโรงไฟฟ้าดังกล่าวได้ดำเนินการเชิงพาณิชย์เรียบร้อยแล้ว เพื่อดูแลบำรุงรักษาเครื่องจักรอุปกรณ์ในโรงไฟฟ้า รวมถึงการบริหารจัดการเพื่อให้โรงไฟฟ้าสามารถดำเนินการผลิตไปได้อย่างเต็มประสิทธิภาพ ซึ่งทำให้บริษัทฯ มีรายได้จากการดำเนินงานที่เกิดจากการให้บริการดังกล่าวตั้งแต่ไตรมาสที่ 4 ของปี 2559 เป็นต้นมา

- ธุรกิจผลิตและจัดจำหน่ายกระแสไฟฟ้าจากโรงไฟฟ้าพลังงานแสงอาทิตย์ (“Solar Energy”)

ดำเนินการโดยบริษัท ซูเปอร์ โซลาร์ เอนเนอร์ยี จำกัด (“SSE”) เพื่อลงทุนและพัฒนาธุรกิจผลิตและจัดจำหน่ายกระแสไฟฟ้าจากโรงไฟฟ้าพลังงานแสงอาทิตย์ และธุรกิจที่เกี่ยวข้อง ปัจจุบันมีโครงการโรงไฟฟ้าทั้งในประเทศและต่างประเทศรวม 129 โครงการ จำนวน 792 เมกะวัตต์

- ธุรกิจผลิตและจัดจำหน่ายกระแสไฟฟ้าจากธุรกิจโรงไฟฟ้าพลังงานขยะ (“Waste Energy”)

ดำเนินการโดยบริษัท ซูเปอร์ เอิร์ธ เอนเนอร์ยี จำกัด (“EARTH”) เพื่อลงทุนและพัฒนาธุรกิจผลิตและจัดจำหน่ายกระแสไฟฟ้าจากโรงไฟฟ้าพลังงานความร้อน (จากขยะ) และธุรกิจที่เกี่ยวข้อง ปัจจุบันมีโครงการโรงไฟฟ้างด่าวที่อยู่ระหว่างดำเนินการก่อสร้างตามสัญญาซื้อขายไฟฟ้ารวม 1 โครงการ, จำนวน 9 เมกะวัตต์

นอกจากนี้ ยังได้ดำเนินการโดยบริษัท ซูเปอร์ เอนเนอร์ยี กรุ๊ป จำกัด (“SUPER ENERGY”) ซึ่งเป็นโครงการผลิตและจัดจำหน่ายกระแสไฟฟ้าจากโรงไฟฟ้าพลังงานความร้อน (จากขยะ) และธุรกิจที่เกี่ยวข้อง ปัจจุบันมีโครงการโรงไฟฟ้างด่าวที่อยู่ระหว่างดำเนินการก่อสร้างตามสัญญาซื้อขายไฟฟ้ารวม 1 โครงการ, จำนวน 8 เมกะวัตต์

- ธุรกิจผลิตและจัดจำหน่ายกระแสไฟฟ้าจากธุรกิจโรงไฟฟ้าพลังงานลม (“Wind Energy”)

ดำเนินการโดยบริษัท เลมอน โกลด์ ฟาร์ม จำกัด (“LEMON”) เพื่อลงทุนและพัฒนาธุรกิจผลิตและจัดจำหน่ายกระแสไฟฟ้าจากโรงไฟฟ้าพลังงานลม และธุรกิจที่เกี่ยวข้อง ปัจจุบันอยู่ระหว่างศึกษาโครงการ, ทดสอบและประเมินความแรงลม รวมถึงเตรียมความพร้อมในส่วนงานต่างๆที่เกี่ยวข้อง

- ธุรกิจด้านเทคโนโลยีสารสนเทศและการสื่อสาร (Information & Communications Technology)

ดำเนินการโดยบริษัท โอเพ่น เทคโนโลยี จำกัด(มหาชน) (“OPEN”) ได้แก่ งานพัฒนาและวางระบบสารสนเทศ งานด้านการบริการบำรุงรักษาอุปกรณ์คอมพิวเตอร์ระบบสารสนเทศ และจัดหาบุคลากรให้บริการแบบครบวงจร และงานด้านการบริหารงานและให้คำปรึกษาด้านธุรกิจ

โดยในปี 2559 กลุ่มบริษัทได้เข้าทำรายการได้มาซึ่งสินทรัพย์ และมีการขยายงานในธุรกิจพลังงานทดแทน ดังนี้

ลำดับ	บริษัทในกลุ่ม SUPER เข้าทำรายการได้มาซึ่งสินทรัพย์	ลักษณะธุรกิจ	กำลังการผลิต (MW)	มูลค่าการเข้าทำรายการ(ล้านบาท)
1.	บริษัท ดับบลิวเอ็กซ์เอ 4 จำกัด(“WXA4”)	โรงไฟฟ้าพลังงานแสงอาทิตย์	5.95	30.35
2.	บริษัท ดับบลิวเอ็กซ์เอ 5 จำกัด(“WXA5”)	โรงไฟฟ้าพลังงานแสงอาทิตย์	5.95	30.35
3.	บริษัท ดับบลิวเอ็กซ์เอ 6 จำกัด(“WXA6”)	โรงไฟฟ้าพลังงานแสงอาทิตย์	5.95	30.35
4.	บริษัท ดับบลิวเอ็กซ์เอ 7 จำกัด(“WXA7”)	โรงไฟฟ้าพลังงานแสงอาทิตย์	5.95	30.35
5.	บริษัท นอร์ธ อีสต์ ฟิวเจอร์ อีเนอร์จี จำกัด(“NEFE”)	โรงไฟฟ้าพลังงานแสงอาทิตย์	6.00	45.80
6.	บริษัท เอส ทู พี อีเนอร์จี จำกัด(“S2P”)	โรงไฟฟ้าพลังงานแสงอาทิตย์	36.00	274.80
7.	บริษัท โซลคิต โซลาร์ จำกัด(“SKS”)	โรงไฟฟ้าพลังงานแสงอาทิตย์	6.00	16.41
8.	บริษัท อีควอเตอร์ โซลาร์ จำกัด(“EQT”)	โรงไฟฟ้าพลังงานแสงอาทิตย์	75.00	332.50
9.	บริษัท ดับเบิลยู อาร์ พี อีเนอร์จี จำกัด(“WRP”)	โรงไฟฟ้าพลังงานแสงอาทิตย์	48.00	300.00
10.	บริษัท ไอ คิว เอ็นเนอร์ยี จำกัด (“IQE”)	โรงไฟฟ้าพลังงานแสงอาทิตย์	15.00	49.61
11.	บริษัท ไอ คิว โซล่า จำกัด (“IQS”)	โรงไฟฟ้าพลังงานแสงอาทิตย์	7.00	47.72
12.	บริษัท เอ ไอ คิว เอ็นเนอร์ยี จำกัด (“AIQ”)	โรงไฟฟ้าพลังงานแสงอาทิตย์	2.50	17.04
13.	บริษัท ไอคิว กรีน จำกัด (“IQG”)	โรงไฟฟ้าพลังงานแสงอาทิตย์	5.00	7.54
14.	บริษัท แอสต้า พาวเวอร์ จำกัด (“ASTA”)	โรงไฟฟ้าพลังงานแสงอาทิตย์	18.70	49.61
15.	บริษัท กรีน พาวเวอร์ เอ็นเนอร์จี จำกัด(“GPE”)	โรงไฟฟ้าพลังงานขยะ	9.00	46.98
16.	Tianjin Yingli PV Station Technology Development Co.,Ltd (“Tianjin Yingli”)	โรงไฟฟ้าพลังงานแสงอาทิตย์	30.00	792.50
		รวมกำลังการผลิต	282.00	2,101.91

ทั้งนี้ ปัจจุบันบริษัทได้เข้าลงทุนในบริษัทที่ดำเนินธุรกิจผลิตและจำหน่ายกระแสไฟฟ้าจากพลังงานทดแทน ทั้งทางตรงและทางอ้อม จำนวนรวม 35 บริษัท โดยมีโครงการโรงไฟฟ้าจำนวน 131 โครงการ รวมกำลังการผลิต 809 เมกะวัตต์ ในกรณีนี้เป็นโครงการที่ได้ดำเนินการเชิงพาณิชย์แล้ว 122 โครงการ รวมกำลังการผลิต 730.60 เมกะวัตต์ โครงการลงทุนในประเทศจีน รวมกำลังการผลิต 20+10 เมกะวัตต์ และเหลืออยู่ระหว่างดำเนินการ รวมกำลังการผลิต 48.40 เมกะวัตต์

โครงการในอนาคต

SUPER มีนโยบายขยายขอบเขตการดำเนินงานในธุรกิจโรงไฟฟ้าพลังงานทดแทน และส่วนงานต่างๆที่เกี่ยวข้อง ทั้งทางด้านการให้บริการด้านการปฏิบัติการดูแลบำรุงรักษาโรงไฟฟ้าจากพลังงานทดแทน, การเข้าลงทุนพัฒนาโรงไฟฟ้าพลังงานทดแทน, การบริการรับเหมาก่อสร้างโรงไฟฟ้าพลังงานแสงอาทิตย์แบบครบวงจร (“EPC”) และการประมวลผลโรงไฟฟ้าพลังงานทดแทน (“OMM”) เป็นต้น นอกจากนี้ บริษัทได้มีนโยบายที่จะแยกธุรกิจผลิตและจำหน่ายกระแสไฟฟ้าจากพลังงานแสงอาทิตย์บนพื้นดินเข้าจดทะเบียนในตลาดหลักทรัพย์ฯ (Spin Off) เพื่อให้ธุรกิจดังกล่าวสามารถระดมทุนและขยายธุรกิจได้ด้วยตนเอง ซึ่งจะช่วยลดภาระการใช้แหล่งเงินทุนจากบริษัท และช่วยเพิ่มศักยภาพของบริษัทในการขยายการลงทุนไปในธุรกิจพลังงานประเภทอื่นๆ รวมถึงธุรกิจที่เกี่ยวข้องอื่นๆ และธุรกิจที่มีศักยภาพสำหรับการเข้าลงทุนได้อย่างคล่องตัวมากขึ้น ที่ผ่านมามีบริษัทได้ดำเนินการตามนโยบายดังกล่าวด้วยดีเสมอมา อย่างไรก็ตามการดำเนินธุรกิจพลังงานไฟฟ้าขึ้นอยู่กับนโยบายการสนับสนุนจากภาครัฐเป็นสำคัญ โดยเฉพาะอย่างยิ่ง “ไฟฟ้า” ถือเป็นปัจจัยที่สำคัญ

และเป็นปัจจัยตั้งต้นไปยังอีกหลายธุรกิจของประเทศ หน่วยงานที่เกี่ยวข้องโดยตรงอย่าง สำนักงานนโยบายและแผนพลังงาน ได้กำหนดแนวทางและนโยบายตามแผนแม่บท เพื่อการจัดหาพลังงานไฟฟ้าอย่างมีประสิทธิภาพและเพียงพอต่อความต้องการใช้ในอนาคต ในการนี้ บริษัทจึงได้เล็งเห็นถึงโอกาสในการที่จะเข้าไปมีบทบาทดังกล่าว ในฐานะผู้ผลิตไฟฟ้าภาคเอกชน โดยบริษัทให้ความสนใจลงทุนและพัฒนาในส่วนโรงไฟฟ้าพลังงานทดแทน โดยเฉพาะอย่างยิ่ง พลังงานแสงอาทิตย์ พลังงานขยะ และพลังงานลม เนื่องจาก บริษัทมีความพร้อมทางด้านบุคลากร เทคโนโลยี เงินทุน และประสบการณ์จากการดำเนินงานโครงการโรงไฟฟ้าของบริษัทที่ผ่านมา เพราะฉะนั้น ทันทีที่มีความชัดเจนจากคณะกรรมการกำกับกิจการพลังงานแห่งชาติ(กพข.) บริษัทยินดีเข้าร่วมดำเนินการตามขั้นตอนเพื่อให้ได้มาซึ่งใบอนุญาตต่างๆที่เกี่ยวข้อง ต่อไป

ปัจจุบัน บริษัทมีโครงการที่อยู่ระหว่างดำเนินการ และโครงการลงทุนที่อยู่ในความสนใจ ทั้งในประเทศและต่างประเทศ ดังนี้

- โครงการโรงไฟฟ้าพลังงานความร้อน (จากขยะอุตสาหกรรม) ตั้งอยู่ที่ ตำบลศาลาลำดวน อำเภอเมืองสระแก้ว จังหวัดสระแก้ว ซึ่งได้รับสัญญาซื้อขายไฟฟ้าเป็นที่เรียบร้อยแล้ว โดยมีกำลังการผลิตตามสัญญา 9.0 เมกะวัตต์ มีกำหนด SCOD ภายในวันที่ 31 ธันวาคม 2560

- โครงการโรงไฟฟ้าพลังงานความร้อน (จากขยะชุมชน) ตั้งอยู่ที่ ตำบลห้วยซ้อง อำเภอบ้านลาด จังหวัดเพชรบุรี ซึ่งได้รับสัญญาซื้อขายไฟฟ้าเป็นที่เรียบร้อยแล้ว โดยมีกำลังการผลิตตามสัญญา 8.0 เมกะวัตต์ มีกำหนด SCOD ภายในวันที่ 31 ธันวาคม 2561

นอกจากนี้ บริษัทยังได้เข้าทำรายการซื้อที่ดิน ที่ จังหวัดลพบุรี จังหวัดกาญจนบุรี จังหวัดเพชรบุรี จังหวัดปทุมธานี และจังหวัดพระนครศรีอยุธยา เพื่อรองรับโครงการโรงไฟฟ้าพลังงานทดแทนที่จะเกิดขึ้นในอนาคต ปัจจุบันอยู่ระหว่างศึกษาและเตรียมความพร้อมในส่วนงานต่างๆที่เกี่ยวข้อง

- โครงการโรงไฟฟ้าพลังงานลม เป็นโครงการที่บริษัทได้เตรียมความพร้อมในส่วนงานที่เกี่ยวข้อง ทั้งในเรื่องการจัดหาที่ดิน เรื่องการติดตั้งและตรวจสอบพลังงานลม เรื่องเทคโนโลยี รวมถึงบุคลากร โดยที่ผ่านมาบริษัทได้ยื่นขอเป็นผู้สนับสนุนโครงการโรงไฟฟ้าพลังงานลม รวมกำลังการผลิต 695 เมกะวัตต์ ต่อมาภายหลังนโยบายภาครัฐมีการเปลี่ยนแปลงไป ขั้นตอนต่างๆจึงถูกชะลอออกไป อย่างไรก็ตามหากนโยบายมีความชัดเจน บริษัทจะได้ดำเนินการในขั้นตอนต่างๆเพื่อให้ได้มาซึ่งใบอนุญาตต่อไป

- โครงการลงทุนในต่างประเทศ สำหรับโครงการในต่างประเทศ บริษัทมุ่งเน้นไปที่โครงการโรงไฟฟ้าพลังงานแสงอาทิตย์ ในประเทศจีน ประเทศญี่ปุ่น รวมถึงกลุ่มประเทศ CLMV ซึ่งถือเป็นตลาดใหญ่และสำคัญในด้านธุรกิจโรงไฟฟ้าพลังงานทดแทนเป็นอย่างมาก โดยรูปแบบการลงทุน คือ บริษัทเข้าไปซื้อใบอนุญาตและมาดำเนินการก่อสร้างเอง และ/หรือ การเข้าไปซื้อโครงการที่ดำเนินการก่อสร้างแล้วเสร็จ โดยบริษัทอยู่ระหว่างศึกษาความเป็นไปได้โครงการ ข้อจำกัดต่างๆ อาทิเช่น ข้อจำกัดด้านกฎหมาย ข้อจำกัดเรื่องระยะเวลาการก่อสร้าง สิทธิประโยชน์ทางภาษี ผลประโยชน์ที่บริษัทจะได้รับ ความคุ้มค่าของเงินลงทุน เป็นต้น โดยในปี 2559 บริษัทได้วางโครงสร้างการลงทุน โดยเริ่มจัดตั้งบริษัทย่อยในต่างประเทศเพื่อให้สำหรับการลงทุนในโครงการโรงไฟฟ้าในต่างประเทศที่จะเกิดขึ้น โดยที่ผ่านมาได้เข้าลงทุนในโครงการโรงไฟฟ้าพลังงานแสงอาทิตย์ ที่จังหวัดหนิงเหอ นครเทียนจิน ประเทศจีน กำลังการผลิต 20+10 เมกะวัตต์ ซึ่งเป็นโครงการที่ได้ดำเนินการเชิงพาณิชย์แล้ว และสามารถที่จะรับรู้รายได้ให้บริษัทได้ทันที ทั้งนี้ การดำเนินการลงทุนในต่างประเทศต้องพิจารณาความเสี่ยงที่อาจเกิดขึ้นจากปัจจัยต่างๆ อย่างรอบคอบ และคำนึงถึงระยะเวลาการลงทุนที่เหมาะสมในการที่โครงการนั้นจะสามารถสร้างผลตอบแทนกลับคืนสู่บริษัทได้เร็ว และคุ้มค่าที่สุด

ตารางแสดงโครงการโรงไฟฟ้าพลังงานแสงอาทิตย์ในต่างประเทศ

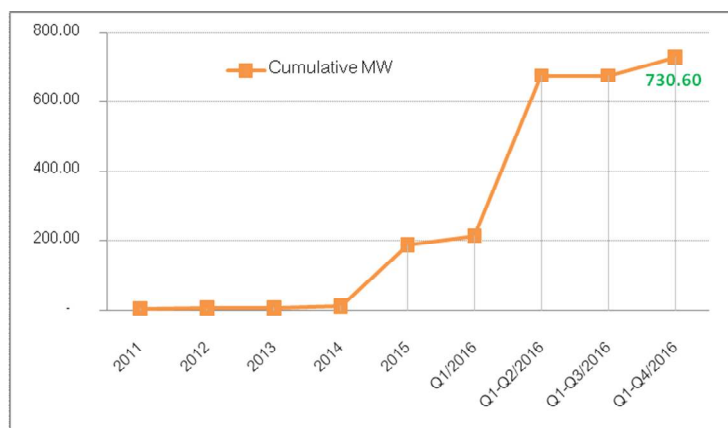
โครงการ	สัดส่วนการลงทุน ¹	ที่ตั้ง	เมกะวัตต์	อัตรากรรับซื้อไฟฟ้า	วันที่เริ่ม COD
1. โครงการ “เทียนจิน”	100%	จังหวัดหนิงเหอ นครเทียนจิน ประเทศจีน	20+10	ปีที่ 1 – 3 หน่วยละ RMB 1.18 per kWh ปีที่ 4 – 25 หน่วยละ RMB 0.88 per kWh	ธันวาคม 2559

หมายเหตุ:

/1 ดำเนินการลงทุนโดย SUPER SOLAR ENERGY (HONG KONG) 1 Co.,Ltd. ("SSE-HK1") ซึ่งถือหุ้นร้อยละ 100 ของทุนจดทะเบียน โดย SUPER ENERGY GROUP (HONG KONG) Co.,Ltd. ซึ่งถือหุ้นร้อยละ 100 ของทุนจดทะเบียนโดย บริษัท ซูเปอร์ โซลาร์ เอนเนอร์ยี จำกัด ("SSE") ซึ่งถือหุ้นร้อยละ 100 ของทุนจดทะเบียนโดยบริษัท ซูเปอร์ เอนเนอร์ยี กรุ๊ป จำกัด ("SUPERE") ซึ่งเป็นบริษัทย่อยของบริษัท

14.2 ผลการดำเนินงานโดยสรุป

ในปี 2559 บริษัทมีการรับรู้รายได้จากธุรกิจการให้บริการด้านการปฏิบัติการดูแลบำรุงรักษาโรงไฟฟ้าพลังงานแสงอาทิตย์ (Operation and Maintenance services) ให้แก่บริษัทต่างๆที่บริษัทถือหุ้นทั้งทางตรงและทางอ้อมตั้งแต่ไตรมาสที่ 4 ของปี 2559 เป็นต้นมา จำนวน 87.12 ล้านบาท โดยบริษัทให้ความสำคัญในการติดตามการดำเนินงานของโรงไฟฟ้าและการดูแลบำรุงรักษาเครื่องจักรและอุปกรณ์ เพื่อให้โรงไฟฟ้าดังกล่าวสามารถผลิตและจัดจำหน่ายกระแสไฟฟ้าได้เต็มประสิทธิภาพ ในส่วนของบริษัทย่อยมีการรับรู้รายได้หลักจากการขายไฟฟ้ารวมในปี 2559 จำนวน 3,519.30 ล้านบาท เพิ่มขึ้นร้อยละ 1,083.75 เมื่อเทียบกับปี 2558 ที่มีรายได้จำนวน 297.30 ล้านบาท โดยเป็นผลมาจากการดำเนินธุรกิจหลักอย่างโรงไฟฟ้าพลังงานแสงอาทิตย์ที่ได้มีการลงทุนต่อเนื่องจากปี 2558 โดยมีโครงการลงทุนและพัฒนาโรงไฟฟ้าพลังงานแสงอาทิตย์ของกลุ่มบริษัทกว่า 109 โครงการ และได้ดำเนินการเชิงพาณิชย์เป็นที่เรียบร้อยแล้ว นอกจากนี้ ยังได้มีการลงทุนในโครงการโรงไฟฟ้าพลังงานแสงอาทิตย์ ในโครงการผลิตไฟฟ้าสำหรับหน่วยงานราชการและสหกรณ์ภาคการเกษตร ในฐานะผู้สนับสนุนโครงการ รวม 16 โครงการ รวมกำลังการผลิตตามสัญญาซื้อขายไฟฟ้า 66.20 เมกะวัตต์ อย่างไรก็ตามรายได้จากการขายไฟฟ้าในปี 2559 จะยังไม่ได้สะท้อนโครงการทั้งหมดที่ได้มีการ COD ไป เนื่องจากมีหลายโครงการได้มาดำเนินการเชิงพาณิชย์ในช่วงไตรมาสที่ 1 และ 2 ของปี 2559 และโครงการผลิตไฟฟ้าสำหรับหน่วยงานราชการและสหกรณ์ภาคการเกษตรมาดำเนินการเชิงพาณิชย์ในช่วงเดือนธันวาคม ปี 2559



ดังนั้น ผลการดำเนินงานของกลุ่มบริษัทในปี 2559 สามารถจำแนกรายได้ออกเป็น 3 กลุ่มธุรกิจ ตามโครงสร้างรายได้ ได้ดังนี้

1. รายได้จากการปฏิบัติการดูแลบำรุงรักษาโรงไฟฟ้าจากพลังงานแสงอาทิตย์ มาจากการปฏิบัติการดูแลบำรุงรักษาโรงไฟฟ้าพลังงานแสงอาทิตย์, งานบริหารจัดการสถานีไฟฟ้าและสายส่ง เป็นต้น ให้แก่โครงการของบริษัทย่อยที่ SUPER เข้าไปถือหุ้นทั้งทางตรงและทางอ้อม ภายหลังจากที่โครงการโรงไฟฟ้าดังกล่าวได้ดำเนินการเชิงพาณิชย์เรียบร้อยแล้ว เพื่อดูแลบำรุงรักษาเครื่องจักรอุปกรณ์ในโรงไฟฟ้า รวมถึงการบริหารจัดการเพื่อให้โรงไฟฟ้าสามารถดำเนินการผลิตไปได้อย่างเต็มประสิทธิภาพ ซึ่งทำให้บริษัทฯ มีรายได้จากการดำเนินงานที่เกิดจากการให้บริการดังกล่าวตั้งแต่ไตรมาสที่ 4 ของปี 2559 เป็นต้นมา

2. รายได้จากการดำเนินธุรกิจด้านพลังงานทดแทน มาจากการจัดจำหน่ายกระแสไฟฟ้าจากโครงการโรงไฟฟ้าพลังงานแสงอาทิตย์ที่ได้ดำเนินการเชิงพาณิชย์ให้แก่การไฟฟ้าฝ่ายผลิตแห่งประเทศไทย, การไฟฟ้านครหลวง และการไฟฟ้าส่วนภูมิภาค รวมทั้งโครงการโรงไฟฟ้า

พลังงานแสงอาทิตย์ในต่างประเทศ รวม 730.60 เมกะวัตต์ ทั้งนี้ มีโครงการบางส่วนที่ได้ดำเนินการ COD ในเดือนธันวาคม 2559 ซึ่งจะรับรู้รายได้ในปี 2560

3. รายได้จากการดำเนินธุรกิจบริการด้านเทคโนโลยีสารสนเทศ มาจากการให้บริการด้านบุคลากรที่มีความรู้ความสามารถด้านเทคโนโลยีสารสนเทศในการบำรุงรักษาและให้บริการแบบครบวงจรแก่หน่วยงานทั้งภาครัฐและเอกชน

โครงสร้างรายได้	ปี 2559		ปี 2558		ปี 2557	
	ล้านบาท	ร้อยละ	ล้านบาท	ร้อยละ	ล้านบาท	ร้อยละ
รายได้ SUPER(ตามงบประมาณกิจการ)						
1. รายได้ O&M	50.15	57.56	-	-	-	-
2. รายได้ที่ปรึกษาโครงการ 115 KV	36.97	42.44	-	-	-	-
รายได้บริษัทย่อย(ตามงบการเงินรวม)						
<u>กลุ่มธุรกิจพลังงาน</u>						
2. รายได้จากการขายไฟฟ้า+ส่วนเพิ่มราคา	3,519.30	92.56	297.30	72.67	118.48	53.04
3. รายได้จากอัตราแลกเปลี่ยน	89.76	2.36	-	-	-	-
4. รายได้อื่น ^{/1}	106.41	2.80	6.45	1.58	0.82	0.37
<u>กลุ่มธุรกิจเทคโนโลยีสารสนเทศ</u>						
5. รายได้จากการขายกลุ่มผลิตภัณฑ์ไอที	8.59	0.23	21.15	5.17	1.45	0.65
6. รายได้จากการบริการด้านไอที	76.52	2.01	77.77	19.01	83.92	37.57
7. รายได้อื่น ^{/2}	0.11	0.01	0.12	0.03	2.00	0.90
8. รายได้อื่นๆ ^{/3}	1.33	0.04	6.32	1.55	16.70	7.47
รายได้รวม(ตามงบการเงินรวม)	3,802.03	100.00	409.11	100.00	223.37	100.00

หมายเหตุ :

/1 รายได้อื่นในกลุ่มธุรกิจพลังงาน ในปี 2559 ประกอบด้วย ดอกเบี้ยรับ, รายได้ค่าเช่า, เงินปันผลรับ, กำไร (ขาดทุน) จากเงินลงทุนระยะสั้น, กำไร (ขาดทุน) จากการขายเงินลงทุน และส่วนแบ่งกำไรจากเงินลงทุนในบริษัทร่วม

/2 รายได้อื่นในกลุ่มธุรกิจไอที ในปี 2559 ประกอบด้วยดอกเบี้ยรับ

/3 รายได้อื่น นอกเหนือจากธุรกิจปกติ ในปี 2559 ประกอบด้วยดอกเบี้ยรับ, กำไรจากการจำหน่ายทรัพย์สิน และส่วนแบ่งกำไรจากเงินลงทุนในบริษัทร่วม

อย่างไรก็ดี จากข้อมูลในตารางจะเห็นว่าในปี 2559 SUPER เริ่มมีการรับรู้รายได้จากการปฏิบัติการดูแลบำรุงรักษา รวมถึงการบริหารจัดการโรงไฟฟ้าฯ ในกลุ่มบริษัทย่อย ซึ่งรายได้ในส่วนนี้ จะเป็นรายได้ต่อเนื่องระยะยาวที่แน่นอนตามอายุโครงการโรงไฟฟ้าฯนั้นๆ ต่อไปในอนาคต

14.3 การวิเคราะห์ผลการดำเนินงาน ตามงบการเงินรวม ณ วันที่ 31 ธันวาคม 2559

รายได้รวม

ปี 2559 บริษัทและบริษัทย่อยมีรายได้รวม 3,802.03 ล้านบาท เมื่อเทียบกับรายได้รวมในปี 2558 จำนวน 409.11 ล้านบาท พบว่ารายได้รวมปรับตัวเพิ่มขึ้นจำนวน 3,392.92 ล้านบาท คิดเป็นร้อยละ 829.34 โดยประกอบด้วยรายได้หลักจากการขายไฟฟ้าในการดำเนินธุรกิจพลังงาน อย่างโรงไฟฟ้าพลังงานแสงอาทิตย์ จำนวน 3,519.30 ล้านบาท คิดเป็นร้อยละ 92.56 ของรายได้รวม สืบ

สัดส่วนรายได้	2559		2558	
	ล้านบาท	%	ล้านบาท	%
ธุรกิจโรงไฟฟ้า	3,519.30	92.56	297.30	72.67
กำไรจาก Exchange Rate	89.76	2.36	-	-
กำไรจากเงินลงทุน	85.87	2.26	-	-
ธุรกิจ IT	85.12	2.24	98.92	24.18
อื่นๆ	21.98	0.58	12.89	3.15
รายได้รวม	3,802.03	100.00	409.11	100.00

เนื่องจากโครงการโรงไฟฟ้าของกลุ่มบริษัทสามารถดำเนินการเชิงพาณิชย์และรับรู้รายได้จำนวน 122 โครงการ รวม 730.60 เมกะวัตต์ อย่างไรก็ตามรายได้จากการขายไฟฟ้างดงามยังไม่ได้สะท้อนโครงการทั้งหมดที่ได้มีการ COD ไป เนื่องจากมีบางโครงการได้เริ่ม COD ในช่วงเดือนธันวาคม 2559 มีรายได้จากอัตราแลกเปลี่ยนจำนวน 89.76 ล้านบาท

คิดเป็นร้อยละ 2.36 ซึ่งเป็นผลมาจากการสั่งซื้อเครื่องจักรและอุปกรณ์ของโรงไฟฟ้าพลังงานแสงอาทิตย์จากต่างประเทศ มีรายได้จากการให้บริการในธุรกิจเทคโนโลยีสารสนเทศ จำนวน 85.12 ล้านบาท คิดเป็นร้อยละ 2.24 มีรายได้จากเงินลงทุนในบริษัทร่วม จำนวน 85.87 ล้านบาท คิดเป็นร้อยละ 2.26 และมีรายได้อื่น ได้แก่ ดอกเบี้ยรับ และเงินกำไรจากการลงทุนระยะสั้น เป็นต้น คิดเป็นร้อยละ 0.58 ของรายได้รวมทั้งหมด

ในขณะที่ปี 2557 เป็นปีที่บริษัทเริ่มมีการรับรู้รายได้จากการจำหน่ายกระแสไฟฟ้า หลังจากการลงทุนในธุรกิจผลิตและจัดจำหน่ายกระแสไฟฟ้าพลังงานทดแทน โดยเฉพาะพลังงานแสงอาทิตย์ (Solar Farm) จำนวน 4 บริษัท กำลังการผลิตรวม 13.51 MW ทำให้บริษัทรับรู้รายได้หลักจากธุรกิจดังกล่าว จำนวน 118.48 ล้านบาท คิดเป็นร้อยละ 57.78 ของรายได้รวม และรายได้จากการบริการ และรายได้อื่น จำนวน 85.12 ล้านบาท และ 18.32 ล้านบาท ตามลำดับ

ต้นทุนขายและต้นทุนบริการ

บริษัทและบริษัทย่อยมีต้นทุนขายจำนวน 1,500.55 ล้านบาท ในจำนวนนี้เป็นต้นทุนขายในธุรกิจพลังงาน จำนวน 1,494.23 ล้านบาท หรือคิดเป็นร้อยละ 99.58 ของรายได้จากการขายไฟฟ้า เป็นผลมาจากโรงไฟฟ้าพลังงานแสงอาทิตย์มีการลงทุนที่สูง ต้นทุนหลักในธุรกิจประเภทนี้ประกอบไปด้วยค่าเสื่อมเป็นหลัก และค่าปฏิบัติการบำรุงดูแลรักษา ทั้งนี้ บริษัทมีนโยบายการคิดค่าเสื่อมเป็นเส้นตรงตลอดอายุโครงการ หรือ อายุการใช้งานในสินทรัพย์แต่ละประเภท เมื่อต้นทุนมีลักษณะคงที่จึงทำให้บริษัทสามารถประเมินและบริหารจัดการด้านต้นทุนได้อย่างมีประสิทธิภาพ ส่วนต้นทุนขายที่เหลืออีกร้อยละ 0.42 เป็นต้นทุนขายในธุรกิจเทคโนโลยีสารสนเทศที่เกิดจากการขายอุปกรณ์ไอที อย่างไรก็ตาม เมื่อเทียบกับต้นทุนขายในปี 2558 จำนวน 166.18 ล้านบาท พบว่าต้นทุนขายปรับตัวเพิ่มขึ้นจำนวน 1,334.37 ล้านบาท คิดเป็นร้อยละ 802.97 ซึ่งเป็นไปในทิศทางขยายตัวในธุรกิจพลังงาน

ต้นทุนบริการจำนวน 55.77 ล้านบาท ในปี 2559 ประกอบไปด้วยต้นทุนจากงานบริการเทคโนโลยีสารสนเทศจำนวน 53.04 ล้านบาท หรือคิดเป็นร้อยละ 95.12 โดยเป็นต้นทุนที่เกี่ยวข้องกับด้านบุคลากร ที่เน้นการให้บริการการดูแลบำรุงรักษาและการจัดหาบุคลากรแบบครบวงจร ทั้งนี้ เมื่อเทียบกับต้นทุนบริการในปี 2558 จำนวน 57.07 ล้านบาท พบว่าต้นทุนบริการปรับตัวลดลงจำนวน 1.31 ล้านบาท คิดเป็นร้อยละ 2.29 ต้นทุนที่ลดลงเป็นผลมาจากการลดลงของรายได้จากการบริการอื่นเนื่องจากปัญหาเศรษฐกิจและการแข่งขันในธุรกิจไอทีที่สูงขึ้น

ในปี 2557 บริษัทมีต้นทุนรวมจำนวน 128.43 ล้านบาท ส่วนใหญ่เป็นต้นทุนที่เกิดจากการผลิตและจัดจำหน่ายกระแสไฟฟ้า ประกอบด้วยต้นทุนขายจำนวน 66.55 ล้านบาท โดยรายการส่วนใหญ่ประกอบไปด้วยค่าเสื่อมเครื่องจักรและอุปกรณ์ และมีต้นทุนงานบริการหลักได้แก่งานด้านระบบคอมพิวเตอร์สารสนเทศจำนวน 61.88 ล้านบาท ส่วนใหญ่เป็นต้นทุนทางด้านบุคลากร

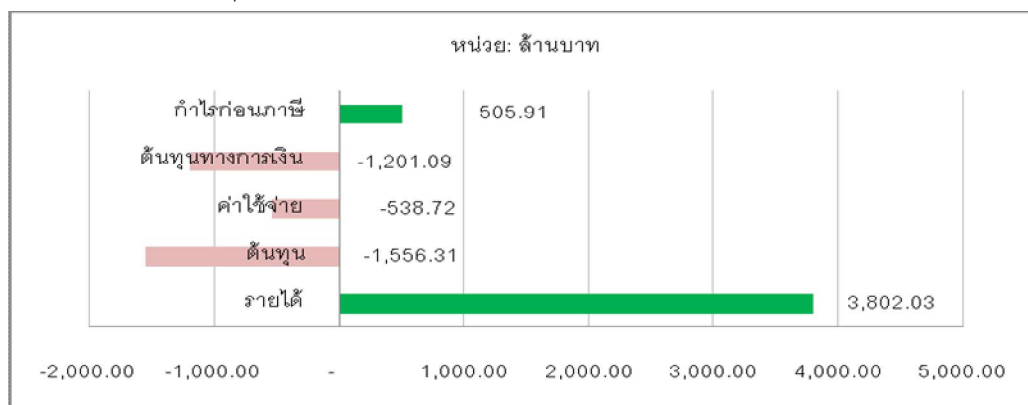
ดังนั้น ในปี 2559 บริษัทจึงมีการรับรู้กำไรขั้นต้นจากการดำเนินงานจำนวน 2,055.29 ล้านบาท หรือคิดเป็นร้อยละ 56.91 ของรายได้รวม เมื่อเทียบกับปี 2558 ที่มีกำไรขั้นต้นจำนวน 174.90 ล้านบาท พบว่ากำไรขั้นต้นปรับตัวเพิ่มขึ้นจำนวน 1,880.39 ล้านบาท คิดเป็นร้อยละ 1,075.12 โดยเป็นกำไรขั้นต้นในธุรกิจพลังงาน, ธุรกิจบริการและไอที จำนวน 2,022.35 ล้านบาท และ 32.94 ล้านบาท ตามลำดับ ทั้งนี้ เป็นผลมาจากการขยายตัวในธุรกิจพลังงาน โดยเฉพาะโรงไฟฟ้าพลังงานแสงอาทิตย์ที่บริษัทได้เข้าลงทุนและพัฒนาจนสามารถดำเนินการเชิงพาณิชย์ได้เป็นที่เรียบร้อยแล้ว

	รายได้รวม (ล้านบาท)	ต้นทุนรวม (ล้านบาท)	กำไรขั้นต้น (ล้านบาท)	ร้อยละ
ธุรกิจพลังงาน	3,519.30	1,496.95	2,022.35	57.46
ธุรกิจไอที	92.30	59.36	32.94	35.69
	3,611.6	1,556.31	2,055.29	

ค่าใช้จ่ายในการขายและการบริหาร

ปี 2559 บริษัทและบริษัทย่อยมีค่าใช้จ่ายในการขายจำนวน 8.50 ล้านบาท และค่าใช้จ่ายในการบริหารจำนวน 530.22 ล้านบาท เมื่อเทียบกับปี 2558 ที่มีค่าใช้จ่ายในการขายจำนวน 7.64 ล้านบาท และค่าใช้จ่ายในการบริหารจำนวน 590.30 ล้านบาท พบว่าค่าใช้จ่ายในการขายมีการปรับตัวเพิ่มขึ้นจำนวน 0.86 ล้านบาท โดยค่าใช้จ่ายในการขายเป็นค่าใช้จ่ายจากการขายอุปกรณ์ไอที ประกอบไปด้วยค่าใช้จ่ายด้านพนักงาน และการส่งเสริมการขาย เป็นต้น ส่วนค่าใช้จ่ายในการบริหารมีการปรับตัวลดลงจำนวน 60.07 ล้านบาท โดยสามารถจำแนกออกเป็น ค่าใช้จ่ายที่เกิดจากการดำเนินงานตามปกติ จำนวน 382.80 ล้านบาท และค่าใช้จ่ายที่เกิดเฉพาะช่วงเวลาจากการขยายการลงทุนในธุรกิจพลังงาน จำนวน 147.43 ล้านบาท ได้แก่ ค่าธรรมเนียมเก็บรักษาตู้สินค้าที่เกิดขึ้นจากการนำเข้าเครื่องจักรและอุปกรณ์ ทั้งนี้ เมื่อพิจารณาค่าใช้จ่ายจากการดำเนินงานตามปกติจะพบว่าค่าใช้จ่ายจากการบริหารมีจำนวนลดลงจากงวดเดียวกันในปี 2558 เป็นเพราะการบริหารจัดการที่ดีและการบริหารทรัพยากรร่วมอย่างมีประสิทธิภาพ ทำให้บริษัทเกิดการประหยัดขึ้นจากค่าใช้จ่ายที่เป็นต้นทุนคงที่ภายในกิจการ สามารถควบคุมค่าใช้จ่ายได้อย่างมีประสิทธิภาพ

ตารางแสดงรายได้, ต้นทุน, ค่าใช้จ่าย และกำไร(ก่อนภาษี) สำหรับงวดปี 2559



ทั้งนี้ ในอนาคตหากบริษัทมีการขยายการลงทุนออกไปอีกก็จะทำให้บริษัทยังเกิดการประหยัดจากการใช้ทรัพยากรร่วมได้อีก โดยในปี 2559 บริษัทมีอัตราผลตอบแทนจากสินทรัพย์รวม และอัตรากำไรจากการดำเนินงานร้อยละ 1.20, ร้อยละ 44.89 ตามลำดับ ซึ่งสะท้อนถึงการบริหารจัดการสินทรัพย์ทั้งหมดของบริษัทได้อย่างมีประสิทธิภาพ อย่างไรก็ตาม การขยายการลงทุนในธุรกิจพลังงานทั้งการ

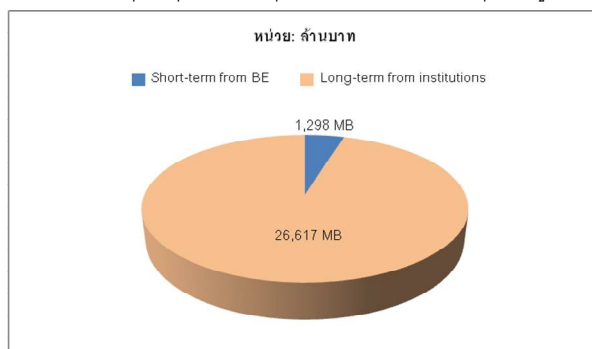
เข้าซื้อกิจการต่างๆ และการลงทุนในส่วนของการเตรียมความพร้อมสำหรับโครงการที่จะเกิดขึ้นในอนาคต อาจทำให้บริษัทมีค่าใช้จ่ายในช่วงแรกที่สูงกว่าค่าใช้จ่ายปกติจากการดำเนินงาน อาทิเช่นค่าใช้จ่ายด้านที่ปรึกษาจากการเข้าทำรายการได้มาซึ่งโครงการต่างๆ, ค่าใช้จ่ายด้านการลงทุนในที่ดินและเครื่องจักรที่จำเป็น, ค่าใช้จ่ายจากการดำเนินงานเพื่อให้ได้มาซึ่งใบอนุญาตต่างๆ เป็นต้น โดยค่าใช้จ่ายเหล่านี้มีลักษณะเป็นค่าใช้จ่ายในตอนต้นเพียงครั้งเดียว ซึ่งคิดเป็นร้อยละ 27.81 ของค่าใช้จ่ายในการบริหารในปี 2559

ในปี 2557 บริษัทมีค่าใช้จ่ายในการดำเนินงานจำนวน 145.62 ล้านบาท เป็นค่าใช้จ่ายในการขายจำนวน 5.61 ล้านบาท และค่าใช้จ่ายในการบริหารจำนวน 140.01 ล้านบาท อันเนื่องมาจากการที่บริษัทได้เข้าลงทุนและอยู่ระหว่างศึกษาเตรียมงานในการขยายธุรกิจโรงไฟฟ้าพลังงานทดแทนโดยเฉพาะพลังงานแสงอาทิตย์ ส่งผลให้บริษัทมีรายจ่ายด้านที่ปรึกษาและการเตรียมงานในสัดส่วนที่สูงโดยหากในอนาคต บริษัทสามารถขยายธุรกิจพลังงานทดแทนออกไปมากขึ้น และสามารถใช้ทรัพยากรส่วนกลางร่วมกันได้ จะทำให้เกิดการประหยัดเนื่องจากขนาด (Economies of Scale) ซึ่งจะส่งผลดีต่อการดำเนินงานในระยะยาวต่อไป

ต้นทุนทางการเงิน

ปี 2559 บริษัทและบริษัทย่อยมีต้นทุนทางการเงินจำนวน 1,201.09 ล้านบาท เมื่อเทียบกับต้นทุนทางการเงินในปี 2558 จำนวน 236.08 ล้านบาท พบว่าต้นทุนทางการเงินปรับตัวเพิ่มขึ้นจำนวน 965.01 ล้านบาท คิดเป็นร้อยละ 408.76 โดยต้นทุนทางการเงินที่สำคัญเป็นผลมาจากการที่บริษัทได้รับการสนับสนุนสินเชื่อจากสถาบันการเงินโดยมียอดคงค้าง ณ สิ้นปี 2559 เท่ากับ 26,617 ล้านบาท โดยเงินสนับสนุนดังกล่าวใช้เพื่อพัฒนาโครงการโรงไฟฟ้าของบริษัท ในรูปแบบสินเชื่อระยะยาว ซึ่งมีต้นทุนในรูปดอกเบี้ยเฉลี่ยร้อยละ 5-6 โดยบริษัทได้จดจำนองที่ดินพร้อมสิ่งปลูกสร้างและเครื่องจักร, การจำนำเงินลงทุนในหุ้นสามัญของบริษัทย่อย, การโอนสิทธิการรับเงินสำหรับการดำเนินการผลิตและจำหน่ายไฟฟ้า, การนำเงินฝากเข้าบัญชีธนาคารเพื่อค้ำประกันการชำระหนี้, การค้ำประกันเงินกู้ยืมจากกรรมการในนามส่วนตัว รวมถึง บริษัทได้ค้ำประกันเงินกู้ยืมจากสถาบันการเงินของบริษัทย่อยในนามบริษัทเต็มวงเงิน เพื่อเป็นหลักประกันวงเงินสินเชื่อจากสถาบันการเงิน และต้นทุนทางการเงินที่เกิดจากการออกตั๋วแลกเงินเพื่อมาใช้เป็นเงินทุนหมุนเวียนในธุรกิจและขยายการลงทุน ในรูปแบบเงินลงทุนระยะสั้น ซึ่งมีต้นทุนในส่วนนี้เฉลี่ยร้อยละ 6-7 โดยบริษัทได้จดจำนำหุ้นสามัญของบริษัทย่อยที่ถือโดยบริษัท สุวินทวงศ์ โกลด์ แอสเซต จำกัด เพื่อเป็นหลักประกัน

อย่างไรก็ดี บริษัทได้ให้ความสำคัญในการบริหารจัดการต้นทุนด้วยการเลือกใช้แหล่งเงินทุนที่เหมาะสมในการลงทุนแต่ละโครงการ เพื่อให้บริษัทมีกระแสเงินสดเพียงพอต่อการชำระหนี้ด้วยดีเสมอมา



ทั้งนี้ ผลการดำเนินงานในปี 2559 บริษัทมีกำไรสุทธิจำนวน 522.54 ล้านบาท เมื่อเทียบกับผลขาดทุนสุทธิในปี 2558 จำนวน 817.60 ล้านบาท พบว่ามีกำไรสุทธิจากการดำเนินงาน ปรับตัวเพิ่มขึ้นจำนวน 1,340.14 ล้านบาท คิดเป็นร้อยละ 163.91 โดยเป็นผลมาจากการเติบโตในการดำเนินธุรกิจโรงไฟฟ้าพลังงานแสงอาทิตย์ และการที่บริษัทสามารถควบคุมค่าใช้จ่ายในการบริหารได้อย่างมีประสิทธิภาพ สะท้อนให้เห็นถึงความสามารถในการบริหารงานเพื่อก่อให้เกิดกำไรจากเงินลงทุน และยังส่งผลให้รายการขาดทุนสะสมของบริษัทลดลงจากเดิมที่มีขาดทุนสะสมในช่วงต้นปี 2559 จำนวน 1,417.20 ล้านบาท ลดลงเหลือในช่วงสิ้นปี 2559 จำนวน 1,054.93 ล้านบาท คิดเป็นร้อยละ 25.56 ซึ่งเป็นสัญญาณบ่งชี้ของการดำเนินธุรกิจโรงไฟฟ้าพลังงานทดแทน เนื่องจากการมีรายได้ที่แน่นอนจากการทำสัญญาซื้อขายไฟฟ้ากับหน่วยงานราชการ ไม่ว่าจะเป็นการไฟฟ้าฝ่ายผลิตแห่งประเทศไทย การไฟฟ้านครหลวง การไฟฟ้าส่วนภูมิภาค ทำให้บริษัทจะยังคงมีการรับรู้รายได้ในระยะยาวตามที่ระบุในสัญญาซื้อขายไฟฟ้าอย่างมั่นคง

14.4 การวิเคราะห์ฐานะทางการเงิน

งบกระแสเงินสด

ตามที่ บริษัทและบริษัทย่อยมีการลงทุนในธุรกิจพลังงานทดแทน และสามารถสร้างการรับรู้รายได้ที่เติบโตขึ้นจากปี 2558 ส่งผลให้บริษัทมีกระแสเงินสดหมุนเวียนในกิจการเป็นจำนวนที่เพียงพอต่อการดำเนินธุรกิจและการชำระหนี้ อีกทั้ง ยังมีกระแสเงินสดเหลือสำหรับการลงทุนโครงการในอนาคต ทั้งนี้ กระแสเงินสดสุทธิระหว่างปีการดำเนินงานลดลงจำนวน 700.31 ล้านบาท จากกระแสเงินสดช่วงต้นปี 2559 จำนวน 846.78 ล้านบาท ลดลงเหลือในช่วงสิ้นปี 2559 จำนวน 146.47 ล้านบาท อันเนื่องมาจากการลงทุนในสินทรัพย์ที่เกี่ยวข้องกับธุรกิจโรงไฟฟ้าพลังงานทดแทน อาทิเช่น ที่ดิน เครื่องจักร เป็นต้น โดยมีรายการที่สำคัญ ดังนี้

กระแสเงินสด หน่วย: ล้านบาท	ปี 2559		
	เงินสดรับ	เงินสดจ่าย	เพิ่มขึ้น / (ลดลง)
เงินสดสุทธิจากกิจกรรมดำเนินงาน			
- กำไร(ขาดทุน)จากการดำเนินงาน	3,204.32	-	
- ลูกหนี้การค้าและลูกหนี้อื่น	1,306.14	-	
- อื่นๆ	182.46	-	
- เงินฝากธนาคารที่ใช้เป็นหลักประกัน	-	(392.88)	
- เจ้าหนี้การค้าและเจ้าหนี้อื่น	-	(734.54)	
- อื่นๆ	-	(246.63)	
รวมเงินสดสุทธิจากกิจกรรมดำเนินงาน	4,692.92	(1,374.05)	3,318.87
เงินสดสุทธิใช้ไปในกิจกรรมลงทุน			
- ซื้อที่ดิน อาคารและอุปกรณ์	-	(16,871.33)	
- อื่นๆ	-	(56.93)	
- เงินสดรับจากการลงทุนและกู้ยืม	259.17	-	
รวมเงินสดสุทธิใช้ไปในกิจกรรมลงทุน	259.17	(16,928.26)	(16,669.09)
เงินสดสุทธิใช้ไปในกิจกรรมจัดหาเงิน			
- ชำระคืนเงินกู้ยืม	-	(3,026.33)	
- ต้นทุนทางการเงิน	-	(1,138.65)	
- อื่นๆ	-	(11.22)	
- เงินจากการกู้ยืมจากบุคคลและสถาบันการเงิน	14,167.58	-	
- อื่นๆ	2,658.53	-	
รวมเงินสดสุทธิใช้ไปในกิจกรรมจัดหาเงิน	16,826.11	(4,176.20)	12,649.91

ความสามารถในการบริหารสินทรัพย์และความเพียงพอของเงินทุน

ณ วันที่ 31 ธันวาคม 2559 บริษัทมีสินทรัพย์หมุนเวียนเท่ากับ 1,682.73 ล้านบาท เมื่อเทียบกับปี 2558 จำนวน 3,326.47 ล้านบาท พบว่าสินทรัพย์หมุนเวียนปรับตัวลดลงจำนวน 1,643.74 ล้านบาท โดยมีรายการที่เป็นนัยสำคัญ ได้แก่ เงินสดและรายการเทียบเท่าเงินสดมีจำนวนลดลง 700.31 ล้านบาท มาจากการที่บริษัทได้เข้าลงทุนในธุรกิจพลังงานทดแทน และการการดำรงเงินฝากไว้กับธนาคารเพื่อเป็นหลักประกันวงเงินกู้ยืม อย่างไรก็ตามบริษัทมีการควบคุมความเสี่ยงจากการขาดสภาพคล่องโดยการรักษาระดับเงินสดและรายการเทียบเท่าเงินสดให้เพียงพอต่อการดำเนินงานของกลุ่มบริษัท โดยไม่กระทบต่อกระแสเงินสดที่ลดลง โดยมีอัตราส่วนสภาพคล่องอยู่ที่ 0.18 เท่า ในส่วนลูกหนี้การค้าและลูกหนี้อื่นมีจำนวนลดลง 1,146.27 ล้านบาท ประกอบด้วยลูกหนี้การค้าที่เกิดจากการโอนสิทธิการรับเงินจากการผลิตและจำหน่ายกระแสไฟฟ้า, ค่าใช้จ่ายนำเข้าอโรเร็กเก็บ, เงินทดรองจ่าย, เงินจ่ายล่วงหน้าเพื่อการลงทุน และรายการอื่นๆ ที่ปรับตัวลดลง ดังนี้

ตารางแสดงลูกหนี้การค้าและลูกหนี้อื่นในปี 2558-2559

งบการเงินรวม (หน่วย: ล้านบาท)	2559	2558
ลูกหนี้การค้า - กิจการอื่น	457.07	148.70
ลูกหนี้การค้า - กิจการที่เกี่ยวข้องกัน	-	-
หัก ค่าเผื่อหนี้สงสัยจะสูญ	(29.13)	(29.13)
รวมลูกหนี้การค้า	427.94	119.57
ลูกหนี้อื่น		
รายได้ค้างรับ	427.27	-
ลูกหนี้อื่น - กิจการอื่น	285.83	599.08
เงินย่ำล่วงหน้าเพื่อการลงทุน	70.95	741.50
เงินทดรองจ่ายอื่น	75.91	454.62
ค่าใช้จ่ายในการนำข้าวรอเรียกคืน	130.39	693.86
อื่น ๆ	81.42	37.20
	1,071.78	2,526.26
หัก ค่าเผื่อหนี้สงสัยจะสูญ	(208.75)	(208.60)
รวมลูกหนี้อื่น	863.02	2,317.66
รวม	1,290.96	2,437.23

ทั้งนี้ บริษัทมีนโยบายการตั้งสำรองค่าเผื่อหนี้สงสัยจะสูญเต็มจำนวนหากลูกหนี้ค้างชำระเกิน 12 เดือน นอกจากนี้ บริษัทยังพิจารณาการตั้งสำรองค่าเผื่อหนี้สงสัยจะสูญโดยประมาณการจากจำนวนหนี้ และการเก็บเงินจากลูกหนี้ในอดีต โดยบริษัทจะประเมินสถานะการเงินของลูกหนี้แต่ละรายประกอบการพิจารณาการตั้งสำรองหนี้สงสัยจะสูญด้วย บริษัทจึงคาดว่าจะไม่มีความเสียหายจากการเรียกชำระหนี้จากลูกหนี้เหล่านั้นเกินกว่ามูลค่าที่ตั้งสำรองไว้ โดยเฉลี่ยบริษัทจะให้เครดิตกับลูกหนี้การค้าเป็นเวลาประมาณ 30 - 60 วัน โดยบริษัทมีนโยบายที่จะจัดเก็บหนี้ให้ได้ตามกำหนดระยะเวลาที่วางไว้ โดยอาศัยพนักงานของบริษัทที่มีประสบการณ์และทราบข้อมูลรายละเอียดของลูกค้า ในระยะที่ผ่านมาบริษัทไม่มีปัญหาเกี่ยวกับการจัดเก็บหนี้ โดยมีอัตราหมุนเวียนของลูกหนี้การค้าในปี 2559 อยู่ที่ 13.02 เท่า ดีขึ้นเมื่อเทียบกับปี 2558 ที่ระดับ 4.53 เท่า

อย่างไรก็ดี บริษัทมีลูกหนี้การค้ารอเรียกเก็บส่วนใหญ่มีอายุน้อยกว่าหรือเท่ากับ 3 เดือน ทั้งนี้ เป็นผลมาจากบริษัทมีลูกหนี้การค้าที่ส่วนใหญ่แล้วคือ หน่วยงานภาครัฐ อย่างการไฟฟ้าส่วนภูมิภาค, การไฟฟ้านครหลวง และการไฟฟ้าฝ่ายผลิตแห่งประเทศไทย ซึ่งมีระเบียบและระยะเวลาดำเนินการในส่วนนี้ที่ค่อนข้างชัดเจน ส่งผลให้บริษัทสามารถบริหารจัดการลูกหนี้ได้อย่างมีประสิทธิภาพ โดยสามารถแยกตามอายุหนี้ที่ค้างชำระได้ ดังนี้

งบการเงินรวม (หน่วย: ล้านบาท)	2559	2558
ลูกหนี้การค้า		
กิจการอื่น		
ยังไม่ครบกำหนดชำระ	0.17	66.26
เกินกำหนดชำระ		
น้อยกว่าหรือเท่ากับ 3 เดือน	427.13	2,275
มากกว่า 3 เดือน ถึง 6 เดือน	0.11	63
มากกว่า 6 เดือน ถึง 12 เดือน	0.53	2
มากกว่า 12 เดือนขึ้นไป	29.13	29.13
รวม	456.90	31.47
	457.07	97.73
หัก ค่าเผื่อหนี้สงสัยจะสูญ	(29.13)	(29.13)
รวมลูกหนี้การค้า	427.94	68.60

สินทรัพย์

ณ วันที่ 31 ธันวาคม 2559 บริษัทและบริษัทย่อยมีสินทรัพย์รวมจำนวน 48,059.79 ล้านบาท เมื่อเทียบกับปี 2558 จำนวน 39,178.75 ล้านบาท พบว่าสินทรัพย์รวมปรับตัวเพิ่มขึ้นจำนวน 8,881.05 ล้านบาท โดยมีรายละเอียดการเพิ่มขึ้นของรายการสินทรัพย์ที่สำคัญดังนี้

รายการ	ปี 2559	ปี 2558	เปลี่ยนแปลง	
	(ล้านบาท)	(ล้านบาท)	เพิ่มขึ้น(ล้านบาท)	ร้อยละ
ที่ดิน อาคาร และอุปกรณ์	39,550.13	28,981.87	10,568.27	36.47
สินทรัพย์ไม่มีตัวตน	465.90	49.90	416.01	833.69
เงินฝากธนาคารที่ใช้เป็นหลักประกัน	523.84	130.96	392.88	300.00
สินทรัพย์หมุนเวียนอื่น	222.29	0.46	221.83	48,223.91

ผลการดำเนินงานที่เติบโตในธุรกิจพลังงานทดแทนในช่วง 2-3 ปี ที่ผ่านมา ส่งผลให้บริษัทมีสินทรัพย์รวมเพิ่มขึ้น ทั้งในด้านการเพิ่มทุน และการได้รับการสนับสนุนทางการเงินในการลงทุนและพัฒนาโครงการโรงไฟฟ้าพลังงานแสงอาทิตย์ของกลุ่มบริษัท โดยในปี 2559 สินทรัพย์ที่เพิ่มขึ้นมาจาก ที่ดิน อาคาร และอุปกรณ์ คิดเป็นร้อยละ 82.29 ของสินทรัพย์รวม ซึ่งเป็นสินทรัพย์หลักในการประกอบธุรกิจโรงไฟฟ้าพลังงานแสงอาทิตย์, เงินฝากธนาคารที่ใช้เป็นหลักประกัน คิดเป็นร้อยละ 1.09 และสินทรัพย์ไม่มีตัวตน คิดเป็นร้อยละ 0.97 ทั้งนี้ สินทรัพย์รวมที่เพิ่มขึ้นสอดคล้องเป็นไปในทิศทางเดียวกันกับการลงทุนของบริษัทที่เพิ่มสูงขึ้น

หนี้สินและส่วนของผู้ถือหุ้น

ณ วันที่ 31 ธันวาคม 2559 บริษัทและบริษัทย่อยมีหนี้สินรวมจำนวน 33,363.89 ล้านบาท เมื่อเทียบกับปี 2558 จำนวน 27,192.12 ล้านบาท พบว่าหนี้สินรวมปรับตัวเพิ่มขึ้นจำนวน 6,171.77 ล้านบาท โดยมีรายละเอียดการเพิ่มขึ้นของรายการหนี้สินที่สำคัญดังนี้

รายการ	ปี 2559	ปี 2558	เปลี่ยนแปลง	
	(ล้านบาท)	(ล้านบาท)	เพิ่มขึ้น(ล้านบาท)	ร้อยละ
เงินกู้ยืมระยะยาวจากสถาบันการเงิน	26,617.87	15,001.88	14,975.26	99.82
เงินเบิกเกินบัญชีและเงินกู้ยืมระยะสั้นจากสถาบันการเงิน	906.02	439.39	466.63	106.20
เงินกู้ยืมระยะสั้นจากบุคคลอื่น	488.00	1.34	486.66	36,317.91

โดยหนี้สินส่วนใหญ่ประกอบด้วยเงินกู้ยืมระยะยาวจากสถาบันการเงินเพื่อใช้ลงทุนและพัฒนาโรงไฟฟ้าพลังงานแสงอาทิตย์ที่ผ่านมาของบริษัทเพิ่มขึ้นจำนวน 14,975.26 ล้านบาท คิดเป็นร้อยละ 99.82 เงินเบิกเกินบัญชีและเงินกู้ยืมระยะสั้นจากสถาบันการเงินเพิ่มขึ้นจำนวน 466.63 ล้านบาท คิดเป็นร้อยละ 106.20 และเงินกู้ยืมระยะสั้นจากบุคคลอื่นเพิ่มขึ้นจำนวน 486.66 ล้านบาท คิดเป็นร้อยละ 36,317.91 โดยบริษัทยังคงรักษาอัตราส่วนหนี้สินต่อทุนไว้ที่ 2 ต่อ 1 เพื่อให้บริษัทไม่มีความเสี่ยงด้านหนี้สินมากเกินไป อีกทั้งเพื่อแสดงให้เห็นถึงการกำหนดนโยบายโครงสร้างเงินทุนที่เหมาะสม โดยบริษัทมีอัตราส่วนหนี้สินต่อทุนในปี 2559 ที่ 2.27 เท่า อย่างไรก็ตามหากพิจารณาเฉพาะหนี้สินที่เป็นเงินกู้ยืม ซึ่งมีค่าใช้จ่ายจากการกู้ยืมนั้น โดยหักเจ้าหนี้การค้าจากการดำเนินงานปกติออกจะพบว่าอัตราส่วนหนี้สินต่อทุนของบริษัท ณ สิ้นปี 2559 จะอยู่ที่ 1.93 เท่า

ภาระผูกพันด้านหนี้สินที่มีและอาจเกิดขึ้นในอนาคต

ทั้งนี้ หนี้สินและภาระผูกพันบริษัทที่อาจเกิดขึ้นในอนาคต จากการได้รับสนับสนุนทางการเงินจากสถาบันการเงิน และจากระยะเวลาการได้รับเครดิตต่างๆจากธุรกิจนั้น มีรายละเอียด ดังนี้

ลำดับ	รายการ	มูลค่าผูกพัน(ล้านบาท)
1	สัญญาจัดซื้ออุปกรณ์และเครื่องจักร	90.74

ลำดับ	รายการ	มูลค่าผูกผัน(ล้านบาท)
2	สัญญาจัดซื้อวัสดุอุปกรณ์และก่อสร้าง	1,392.87
3	สัญญาเช่าดำเนินงานและบริการ	1,851.43
4	หนังสือค้ำประกัน	11.65

ทั้งนี้ ณ วันที่ 31 ธันวาคม 2559 ส่วนของผู้ถือหุ้นรวมของบริษัทและบริษัทย่อย มีจำนวน 14,695.90 ล้านบาท (โดยเป็นส่วนของบริษัทจำนวน 11,445.15 ล้านบาท และส่วนได้เสียที่ไม่มีอำนาจควบคุมจำนวน 3,250.75 ล้านบาท) เมื่อเทียบกับปี 2558 จำนวน 11,986.62 ล้านบาท พบว่าส่วนของผู้ถือหุ้นปรับตัวเพิ่มขึ้นจำนวน 2,709.28 ล้านบาท โดยแบ่งเป็นทุนจดทะเบียนชำระแล้วจำนวน 2,734.95 ล้านบาท และมีส่วนเกินมูลค่าหุ้นจำนวน 9,763.54 ล้านบาท และมีขาดทุนสะสมจำนวน 1,054.93 ล้านบาท

ทั้งนี้ จากผลการดำเนินงานในปี 2559 ที่สามารถสร้างการรับรู้กำไรสุทธิได้จำนวน 522.54 ล้านบาท ทำให้ผลการขาดทุนสะสมมีจำนวนลดลง ซึ่งเมื่อพิจารณาอัตราผลตอบแทนจากส่วนของผู้ถือหุ้น สะท้อนให้เห็นถึงควมมีประสิทธิภาพในการบริหารงานที่ทำให้ขาดทุนสะสมมีจำนวนที่ลดลง เป็นการสร้างผลตอบแทนให้ผู้ถือหุ้นเพิ่มสูงขึ้นได้ในอนาคต

14.5 ปัจจัยและอิทธิพลหลักที่อาจมีผลต่อการดำเนินงานในอนาคต

ปัจจัยและอิทธิพลหลักที่อาจมีผลกระทบต่อฐานะการเงินและผลการดำเนินงานในอนาคต นอกเหนือจากที่ได้กล่าวไว้แล้วในส่วนที่ 1 ข้อ 3 เรื่องปัจจัยความเสี่ยง คือ

ธุรกิจโรงไฟฟ้าพลังงานทดแทน

1) การเปลี่ยนแปลงนโยบายภาครัฐ

การผลิตไฟฟ้าจากพลังงานทดแทน โดยเฉพาะพลังงานหมุนเวียนอย่างพลังงานแสงอาทิตย์ ถือว่ามีศักยภาพและเสถียรภาพสูงสุดในกลุ่มพลังงานทดแทน และมีอัตราการขยายตัวที่สูง เนื่องจากใช้ระยะเวลาก่อสร้างไม่นาน ความเสี่ยงต่ำ และการปฏิบัติการดูแลบำรุงรักษาที่ไม่ซับซ้อน ทำให้ภาคเอกชนได้ให้ความสำคัญและเล็งเห็นถึงประโยชน์ในเชิงธุรกิจจากการใช้พลังงานจากแสงอาทิตย์ มากกว่าพลังงานในรูปแบบอื่น อย่างไรก็ตาม พลังงานทดแทนไม่ได้จำกัดแค่พลังงานแสงอาทิตย์ ยังมีพลังงานลม พลังงานขยะ พลังงานชีวมวล เป็นต้น โดยหน่วยงานที่เกี่ยวข้องจะมีมาตรการและแผนงานในการพิจารณาการให้การสนับสนุนพลังงานแต่ละประเภทที่แตกต่างกันตามต้นทุนที่เหมาะสม ซึ่งอาจทำให้มีการเปลี่ยนแปลงนโยบายได้ตามสถานการณ์ทางเศรษฐกิจที่เปลี่ยนแปลงไป

ธุรกิจด้านเทคโนโลยีสารสนเทศและการสื่อสาร

1) ผลกระทบจากภาวะเศรษฐกิจภายในประเทศและภายนอกประเทศ

ปัจจัยที่จะส่งผลกระทบต่อเศรษฐกิจไทยในปี 2559 มาจากความไม่แน่นอนของเศรษฐกิจโลก ปัญหาเสถียรภาพการเมือง และความผันผวนของอัตราแลกเปลี่ยน ภัยทางธรรมชาติ ส่วนปัจจัยภายในประเทศอยู่ที่เสถียรภาพทางการเมือง โดยเฉพาะการออกมาชุมนุมประท้วง หากยืดเยื้อและรุนแรงจะส่งผลกระทบต่อเศรษฐกิจ และความผันผวนของอัตราแลกเปลี่ยน ภัยธรรมชาติ การขาดแคลนแรงงานในบางอุตสาหกรรม ที่สำคัญปัญหาด้านทุนที่เพิ่มสูงขึ้นจากการปรับค่าแรงวันละ 300 บาท ทั่วประเทศ รวมไปถึงการปรับขึ้นของค่าพลังงาน ทั้งน้ำมัน ไฟฟ้า ค่าขนส่ง เป็นต้น เหล่านี้ อาจส่งผลกระทบทั้งโดยตรงและโดยอ้อมต่อบริษัทในอนาคต อาทิเช่น ลูกค้าของบริษัทอาจมีการปรับลดงบประมาณหรือชะลอการพัฒนาด้านเทคโนโลยีด้านสารสนเทศลง เพื่อประหยัดค่าใช้จ่าย ซึ่งผลกระทบดังกล่าว นั้น ทำให้บริษัทอาจต้องปรับเปลี่ยนวิธีการในการรับงานจากลูกค้ารายดังกล่าว เช่น การปรับลดอัตราค่าบริการแต่ขอทำสัญญาในระยะยาวเพื่อป้องกันความเสี่ยงในอนาคต เป็นต้น