

1. ประวัติความเป็นมา

ภาพรวมการประกอบธุรกิจ

บริษัท เอฟโวลูชั่น แคปปิตอล จำกัด (มหาชน) (บริษัทฯ) ประกอบธุรกิจร้านอาหารและเครื่องดื่ม มีทั้งประเภทร้านอาหารจานด่วน ร้านอาหารบรรยากาศแบบเป็นกันเอง และร้านอาหารไลฟ์สไตล์ รวมถึงการลงทุนในธุรกิจโรงแรมในประเทศไทยและในภูมิภาคเอเชีย

กลุ่มบริษัทฯ เป็นผู้ได้รับสิทธิแฟรนไชส์ในการประกอบธุรกิจร้านอาหารและเครื่องดื่มยี่ห้อต่างๆ ได้แก่ 1) โดมิโน พิซซ่า (“Domino’s”) ในประเทศไทย และกัมพูชา 2) เดอะ คอฟฟี่ บีน แอนด์ ทีลีฟ (“CBTL”) ซึ่งเป็นร้านชา กาแฟที่ก่อตั้งขึ้นในมลรัฐแคลิฟอร์เนีย ประเทศสหรัฐอเมริกา ในประเทศไทย 3) เคียวโซน ไก่ทอดชั้นนำจากประเทศเกาหลี ในประเทศไทยและอินโดจีน

บริษัทฯ มีร้านอาหารและเครื่องดื่มภายใต้ยี่ห้อของบริษัทฯ ที่ดำเนินการโดยกลุ่มบริษัทฯ ในจำนวนนี้เป็นร้านอาหารบรรยากาศแบบเป็นกันเองและร้านอาหารไลฟ์สไตล์ 7 ร้าน ได้แก่ 1) ดิ ไอรอน แฟร์รี่ส์ 2) แพต กัทซ์ 3) แพตเทอร์ กัทซ์ 4) คลาวด์ส์ 5) บอน บอน 6) แม็กกี้ ซูวส์ และ 7) แบงคอค เบตตี้ และยังมีร้านในรูปแบบมิลค์บาร์ที่จำหน่ายเครื่องดื่มและของหวานภายใต้ยี่ห้อ “มิสเตอร์โจรสลอร์ดแฟเนจ” โดยมีสาขาของบริษัทฯ เองในประเทศและการให้สิทธิแฟรนไชส์ในร้านต่างประเทศ

บริษัทฯ ได้ลงทุนในธุรกิจร้าน แม็กโนเลีย เบเกอร์รี่ ซึ่งเป็นแฟรนไชส์ของร้านเบเกอร์รี่ที่มีชื่อเสียงจากนครนิวยอร์ก ประเทศสหรัฐอเมริกา โดยมีสาขาภายใต้การลงทุนของบริษัทฯ ในประเทศญี่ปุ่น, ประเทศเกาหลี และในมลรัฐฮาวาย ประเทศสหรัฐอเมริกา บริษัทฯ ยังลงทุนในบริษัทร่วมในการดำเนินธุรกิจร้านอาหารรายได้สูงในควิส ไดนิง อิงค์ ในประเทศญี่ปุ่น และได้ลงทุนในกิจการโรงแรมภายใต้ชื่อ “เรด แพลนเน็ต” โดยมีสาขาของโรงแรมในประเทศไทย ฟิลิปปินส์ อินโดนีเซีย และญี่ปุ่น

การเปลี่ยนแปลงและพัฒนาการที่สำคัญ

- ปี 2555
- บริษัทฯ ได้มีมติอนุมัติการซื้อกิจการร้านอาหารจากบริษัท ฟิโก้ คอร์ปอเรชั่น จำกัด ด้วยวิธีการโอนกิจการทั้งหมด (Entire Business Transfer) ผลจากการซื้อกิจการอาหารดังกล่าว ส่งผลให้บริษัทฯ มีสถานะเป็นบริษัทแม่ของกิจการที่ได้รับสิทธิแฟรนไชส์ใน Domino's Pizza ในประเทศไทย, The Coffee Bean & Tea Leaf ในประเทศไทย รวมถึงธุรกิจร้านอาหารและบาร์อื่นๆ ในขณะเดียวกัน ครอบครัวศรีขวลาได้กลายเป็นผู้ถือหุ้นรายใหญ่ของบริษัทฯ ซึ่งนับเป็นการขยายโครงข่ายความสัมพันธ์ทางธุรกิจของบริษัทฯ อีกทางหนึ่งด้วย
- ปี 2556
- เปิดร้าน โดมิโน่ พิซซา ร้านแรกที่ โรงแรมฮอลิเดย์ อินน์ สุขุมวิท 22
 - เปิดร้าน เดอะ คอฟฟี่ บีน แอนด์ ทีลีฟ ร้านแรกของประเทศไทย ที่ห้างสรรพสินค้าสยามเซ็นเตอร์
 - เข้าทำสัญญาร่วมทุนกับบริษัท เคียวซอน เอฟ แอนด์ บี ผู้เป็นเจ้าของแฟรนไชส์ไก่ทอดเคียวซอนที่มีชื่อเสียงในประเทศเกาหลี บริษัท เคียวซอน จำกัดเป็นผู้ได้รับสิทธิแฟรนไชส์เพื่อประกอบธุรกิจไก่ทอดดังกล่าวในประเทศไทย เมียนมาร์ กัมพูชา และลาว
 - เปิดร้านอาหาร “แบ้งคอค เบตตี้” ที่โรงแรมฮอลิเดย์ อินน์ สุขุมวิท 22
- ปี 2557
- บริษัทฯ มีสัดส่วนการถือหุ้นในบริษัทสวิตสตาร์ร้อยละ 28.5 โดยกลุ่มบริษัทสวิตสตาร์คือผู้ได้รับสิทธิแฟรนไชส์ในการประกอบธุรกิจร้านแม็กโนเลีย เบเกอร์รี่และ ร้านมิสเตอร์โจนส์ออร์แกนิกในประเทศไทย นอกจากนี้ บริษัทฯ ยังได้ถือหุ้นของบริษัทคิวส์ ไดนิ่ง อิงค์ ซึ่งเป็นเจ้าของและผู้ดำเนินธุรกิจร้านอาหาร 17 แห่งในประเทศญี่ปุ่น
 - เปิดร้านแม็กโนเลีย เบเกอร์รี่สาขาแรกของเอเชียที่ย่านชินจูกุ โตเกียว ประเทศญี่ปุ่น
 - เปิดร้านมิสเตอร์โจนส์ออร์แกนิก สาขาแรกในประเทศไทยที่เมืองชลบุรี ภูเก็ต และเชียงใหม่
 - เปิดร้านเคียวซอน สาขาแรกของบริษัทที่ห้างสรรพสินค้า เอ็มบีเค เซ็นเตอร์
 - บริษัทฯ ได้เข้าทำสัญญาร่วมทุนกับบริษัท CBM Corporation จำกัด (“CBM”) ประกอบธุรกิจร้านโดมิโน่ พิซซา ในประเทศกัมพูชา
 - ณ สิ้นปี 2557 มีสาขาของร้านอาหารของบริษัทฯ และบริษัทย่อย ทั้งในและต่างประเทศจำนวนทั้งสิ้น 51 สาขา
- ปี 2558
- เปิดสาขาร้านโดมิโน่ พิซซาสาขาแรกในประเทศกัมพูชา ที่กรุงพนมเปญในเดือนมกราคม
 - บริษัทฯ ได้ปรับโครงสร้างการถือหุ้นในกลุ่ม โดยการจัดตั้งบริษัท เอฟโวลูชั่น ฟู้ดส์ (ประเทศไทย) จำกัด เป็นบริษัทย่อยที่จัดตั้งขึ้นใหม่ เข้าถือหุ้น บริษัท ฟีนิกซ์ พิซซา จำกัด บริษัท ดี. พิซซา จำกัด (มหาชน) (ผู้ถือสิทธิแฟรนไชส์โดมิโน่ พิซซาในประเทศไทยและกัมพูชา ตามลำดับ) บริษัท ฟิโก้ คอฟฟี่ จำกัด (ผู้ถือสิทธิแฟรนไชส์ร้านเดอะ คอฟฟี่ บีน แอนด์ ทีลีฟ) และบริษัท เคียวซอน จำกัด (ผู้ถือสิทธิแฟรนไชส์ร้านเคียวซอน) และมีนายแพทย์วุฒิศักดิ์ ลิ้มพานิช เพิ่มทุนในบริษัท เอฟโวลูชั่น ฟู้ดส์ (ประเทศไทย) จำกัด จำนวน 150 ล้านบาท คิดเป็นสัดส่วนร้อยละ 10 ของจำนวนหุ้นทั้งหมดของบริษัทฯ เพื่อยกระดับกิจการ เพื่อสนับสนุนกลยุทธ์การขยายธุรกิจร้านอาหารของบริษัทฯ

- ปี 2558 (ต่อ)
- เปิดสาขาแม็กโนเลีย เบเกอรี่สาขาที่ 2 ของ เอเชียในห้างสรรพสินค้าบ้านเกียว-ฮุนได เมือง กยองกี ประเทศเกาหลี ในเดือนสิงหาคม
 - คณะกรรมการบริษัทฯ มีมติให้ปิดกิจการบริษัทฯ มอนสเตอร์ มีเดีย และ บริษัท ไฟโตมี ดอทคอม จำกัด เมื่อวันที่ 14 สิงหาคม บริษัทดังกล่าวเป็นบริษัทในเครือที่ประกอบธุรกิจเกี่ยวกับสื่อดิจิทัล (Digital Media) การปิดกิจการมีสาเหตุเนื่องจากบริษัทฯ ประสงค์ที่จะมุ่งประกอบกิจการที่เป็นธุรกิจหลักของบริษัทฯ
 - บริษัทฯ ได้มอบสิทธิแฟรนไชส์ให้แก่บริษัท อัลฟา พลัส จำกัด ในการดำเนินธุรกิจร้านมิลสเตอร์โจนส์ ออร์แกนิก ในประเทศพม่าในเดือนสิงหาคม
 - บริษัทฯ ได้เข้าร่วมทุนกับซีบีเอ็ม คอร์ปอเรชั่น ในการดำเนินกิจการเคียวโซนที่ประเทศกัมพูชา และได้เปิดสาขาร้าน เคียวโซน สาขาแรกในประเทศกัมพูชา ที่กรุงพนมเปญ
 - เปิดสาขาร้านมิลสเตอร์โจนส์ออร์แกนิก สาขาแรกในประเทศพม่า ที่ห้างสรรพสินค้าเฮอเอจีแอล เซ็นเตอร์ (HAGL Center) ที่กรุงย่างกุ้ง
 - ณ สิ้นปี 2558 มีสาขาของร้านอาหารของบริษัทฯ และบริษัทย่อย ทั้งในและต่างประเทศจำนวนทั้งสิ้น 73 สาขา

ข้อมูลทั่วไปของทางบริษัท บริษัทย่อย และบริษัทร่วม

ลำดับ	ชื่อบริษัท (ทะเบียนบริษัท)	ที่อยู่	ลักษณะธุรกิจ	ทุนจดทะเบียน (บาท)	ทุนชำระแล้ว (บาท)	สัดส่วนการ ลงทุน
บริษัทย่อย						
1	บจ. เอฟโวลูชั่น แลนด์ (0105550103680)	อาคารฟิโก้ เฟลส ชั้น 12 เลขที่ 18/8 ถนนสุขุมวิท 21 (อโศก) แขวงคลองเตยเหนือ เขต วัฒนา กรุงเทพมหานคร 10110	ลงทุนใน อสังหาริมทรัพย์	229,107,500	229,107,500	100.00%
2	บจ. มอนสเตอร์ มีเดีย (0105550089946)	อาคารสำนักงาน ดี ออฟฟิศ เศส แอท เซ็นทรัลเวิลด์ ชั้น 17 ห้อง 1707 เลขที่ 999/9 ถนนพระราม 1 แขวงปทุม วัน เขตปทุมวัน กรุงเทพมหานคร 10330	ให้บริการด้านสื่อ ดิจิทัล	10,000,000	10,000,000	100.00%

ลำดับ	ชื่อบริษัท (ทะเบียนบริษัท)	ที่อยู่	ลักษณะธุรกิจ	ทุนจดทะเบียน (บาท)	ทุนชำระแล้ว (บาท)	สัดส่วนการ ลงทุน
3	เอฟโวลูชัน แอดไว เซอร์ส ลิมิเต็ด (205720)	89 เนกซ์สเวย์, คามานา เบย์, แกรนด์ เคย์แมน เค วาย1-9007 ประเทศเคย์ แมน ไอส์แลนด์	ที่ปรึกษาการลงทุน	50,000 (เหรียญสหรัฐ)	46,160 (เหรียญสหรัฐ)	100.00%
4	เอฟโวลูชัน โฮลดิ้งส์ ลิมิเต็ด (081787)	113 ชั้น 2 เมดิน มิวส์, ลา โซสเซ่ สตริท, พอร์ท หลุยส์ , ประเทศมอริเชียส	บริษัทเพื่อการ ลงทุน	4,675,000 (เหรียญสหรัฐ)	4,675,000 (เหรียญสหรัฐ)	100.00%
5	บจ. เอฟโวลูชัน คอม มิชชารี (0105551131555)	อาคารฟิโก้ เฟลส ชั้น 12 เลขที่ 18/8 ถนนสุขุมวิท 21 (อโศก) แขวงคลองเตยเหนือ เขต วัฒนา กรุงเทพมหานคร 10110	ครัวกลาง	10,000,000	10,000,000	100.00%
6	เอฟโวลูชัน อินเวส เมนต์ ลิมิเต็ด (229379)	89 เนกซ์สเวย์, คามานา เบย์, แกรนด์ เคย์แมน เค วาย 1-9007 ประเทศเคย์ แมน ไอส์แลนด์	บริษัทเพื่อการ ลงทุน	50,000 (เหรียญสหรัฐ)	5,700 (เหรียญสหรัฐ)	100.00%
7	เอฟโวลูชัน แคปปิตอล อินเตอร์ เนชั่นแนล ฟิทีอี ลิม เตด (เดิมชื่อ เอฟ โวลูชัน เอนเนอร์จี ฟิที อี ลิมิเต็ด) (201129170N)	100 ปีช โรด # 25-06 ซอว์ ทาวเวอร์ส ประเทศ สิงคโปร์	จำหน่ายทรัพยากร พลังงาน และ ให้บริการด้านการ ขนส่งที่เกี่ยวข้อง	5,000 (สิงคโปร์ ดอลลาร์)	5,000 (สิงคโปร์ ดอลลาร์)	100.00%
8	บจ. ฟินิกซ์ พิชซ่า (0105555060342)	อาคารฟิโก้ เฟลส ชั้น 12 เลขที่ 18/8 ถนนสุขุมวิท 21 (อโศก) แขวงคลองเตยเหนือ เขต วัฒนา กรุงเทพมหานคร 10110	ร้านอาหาร ประเภท พิชซ่า	213,000,000	213,000,000	100.00%

ลำดับ	ชื่อบริษัท (ทะเบียนบริษัท)	ที่อยู่	ลักษณะธุรกิจ	ทุนจดทะเบียน (บาท)	ทุนชำระแล้ว (บาท)	สัดส่วนการ ลงทุน
9	บจ. พีโก้ คอฟฟี่ (0105554072967)	อาคารพีโก้ เฟลส ชั้น 12 เลขที่ 18/8 ถนนสุขุมวิท 21 (อโศก) แขวงคลองเตยเหนือ เขต วัฒนา กรุงเทพมหานคร 10110	ร้านอาหาร ประเภทคาเฟ่ และเบเกอรี่	189,000,000	189,000,000	99.56%
10	บจ. ฟินิกซ์ ไอรอน แฟร์รี่ (0105553125897)	อาคารพีโก้ เฟลส ชั้น 12 เลขที่ 18/8 ถนนสุขุมวิท 21 (อโศก) แขวงคลองเตยเหนือ เขต วัฒนา กรุงเทพมหานคร 10110	ร้านอาหารทั่วไป	4,000,000	4,000,000	85.00%
11	บจ. ฟินิกซ์ สीलม (0105555053257)	อาคารพีโก้ เฟลส ชั้น 12 เลขที่ 18/8 ถนนสุขุมวิท 21 (อโศก) แขวงคลองเตยเหนือ เขต วัฒนา กรุงเทพมหานคร 10110	ร้านอาหารทั่วไป	6,000,000	6,000,000	80.00%
12	บจ. คาซ่า พีโก้ (0105550050799)	อาคารพีโก้ เฟลส ชั้น 10 เลขที่ 18/8 ถนนสุขุมวิท 21 (อโศก) แขวงคลองเตยเหนือ เขต วัฒนา กรุงเทพมหานคร 10110	พัฒนา อสังหาริมทรัพย์	285,000,000	285,000,000	92.50%
13	บจ. ฟีน่า ปาร์ค (0105549116277)	อาคารพีโก้ เฟลส ชั้น 10 เลขที่ 18/8 ถนนสุขุมวิท 21 (อโศก) แขวงคลองเตยเหนือ เขต วัฒนา กรุงเทพมหานคร 10110	พัฒนา อสังหาริมทรัพย์	100,000,000	100,000,000	92.50%

ลำดับ	ชื่อบริษัท (ทะเบียนบริษัท)	ที่อยู่	ลักษณะธุรกิจ	ทุนจดทะเบียน (บาท)	ทุนชำระแล้ว (บาท)	สัดส่วนการ ลงทุน
14	บจ.เคียวโซน	อาคารฟิโก้ เฟลส ชั้น 12 เลขที่ 18/8 ถนนสุขุมวิท 21 (อโศก) แขวงคลองเตยเหนือ เขต วัฒนา กรุงเทพมหานคร 10110	ร้านอาหาร ประเภทภัททอด	90,000,000	90,000,000	94.67%
15.	บจ. มิสเตอร์โจนส์ อินเตอร์เนชั่นแนล	อาคารฟิโก้ เฟลส ชั้น 12 เลขที่ 18/8 ถนนสุขุมวิท 21 (อโศก) แขวงคลองเตยเหนือ เขต วัฒนา กรุงเทพมหานคร 10110	ร้านอาหาร ประเภทเบเกอรี่	8,000,000	8,000,000	100.00%
16.	บจ. โฟโต้มี ดอทคอม	อาคารสำนักงาน ดี ออฟฟิศ เศส แอท เซ็นทรัลเวิลด์ ชั้น 17 ห้อง 1707 เลขที่ 999/9 ถนนพระราม 1 แขวงปทุม วัน เขตปทุมวัน กรุงเทพมหานคร 10330	ให้บริการด้านสื่อ ดิจิทัล	10,000,000	10,000,000	99.97%
17.	ดี พิชซ่า จำกัด (มหาชน) (9926 PN.ChBP)	35 – 37, ถนน สัมเดชพันธ์ , สังขะบุเญ, ขานเดียน เพ็ญ, พนมเปม, ประเทศ กัมพูชา	ร้านอาหาร ประเภท พิชซ่า	6,000,000 เรียล	6,000,000 เรียล	65.00%
18.	บริษัท เอฟโวลูชั่น ฟู้ดส์ (ประเทศไทย) จำกัด	อาคารฟิโก้ เฟลส ชั้น 12 เลขที่ 18/8 ถนนสุขุมวิท 21 (อโศก) แขวงคลองเตยเหนือ เขต วัฒนา กรุงเทพมหานคร 10110	ลงทุนในธุรกิจ ร้านอาหาร	661,130,000	661,130,000	90.00%
19.	บจ. เอฟโวลูชั่น ฟู้ดส์ อินเตอร์เนชั่นแนล	c/o ซีซีเอส ทรัสต์ส์ ลิมิเตด เลขที่ 263 เมน สตรีท, พี.โอ. บ็อกซ์ 2196,	ลงทุนในธุรกิจ ร้านอาหาร	1,500,030 เหรียญสหรัฐฯ	1,500,030 เหรียญสหรัฐฯ	100.00%

ลำดับ	ชื่อบริษัท (ทะเบียนบริษัท)	ที่อยู่	ลักษณะธุรกิจ	ทุนจดทะเบียน (บาท)	ทุนชำระแล้ว (บาท)	สัดส่วนการ ลงทุน
		ไรต์ ทาวน์, ทอร์พูล่า, บริติช เวอร์จิน ไอล์แลนด์				
20.	บจ. เคียวโซน (กัมพูชา)	35 – 37, ถนน สัมเดชพันธ์ , สังขะบุเรง, ขานเดียน เพ็ญ, พนมเปม, ประเทศ กัมพูชา	ร้านอาหาร	2,000,000 เรียล	2,000,000 เรียล	65.00%
Associates						
21.	บจ. อันดามัน พีช เรสซิเดนซ์ (0105551106224)	อาคารพีโก้ เฟลส ชั้น 12 เลขที่ 18/8 ถนนสุขุมวิท 21 (อโศก) แขวงคลองเตยเหนือ เขต วัฒนา กรุงเทพมหานคร 10110	พัฒนา อสังหาริมทรัพย์	10,000,000	10,000,000	51.00%
22.	บจ. พังงา โฮเต็ล (0105551106241)	อาคารพีโก้ เฟลส ชั้น 12 เลขที่ 18/8 ถนนสุขุมวิท 21 (อโศก) แขวงคลองเตยเหนือ เขต วัฒนา กรุงเทพมหานคร 10110	พัฒนา อสังหาริมทรัพย์	10,000,000	10,000,000	51.00%
23.	บจ. สวีทสตาร์ โฮล ดีงส์	89 เนกซ์สเวย์, คามานา เบย์, แกรนด์ เคย์แมน เค วาย 1-9007 ประเทศเคย์ แมน ไอล์แลนด์	ลงทุนในธุรกิจ ร้านอาหาร	50,000 เหรียญ สหรัฐ	168 เหรียญ สหรัฐ	17.50%
24.	สวีทสตาร์ เค.เค.	1-1 นิธิ 1 โซเมะ, ซานโซ, ซูโอะคุ, ซัปโปโร, ประเทศ ญี่ปุ่น	การพัฒนาร้าน ขนมในญี่ปุ่น	200,000,000 เยน	200,000,000 เยน	11.10%
25.	สวีทสตาร์ เอเชีย ลิมิ เต็ด #2112066	บจ. เรด แพลนเนต โฮเต็ลส์ เจแปน ชั้น 6 ตึก อาคาซากะ ฌอนโนคิซากะ โมริ, 1-7-1 อาคาซะคะ, มิ นато	การพัฒนาร้าน ขนมในประเทศ ฮ่องกง ประเทศ สิงคโปร์ และ ประเทศเกาหลี	2,450,000 (เหรียญสหรัฐ)	2,450,000 (เหรียญสหรัฐ)	12.20%

ลำดับ	ชื่อบริษัท (ทะเบียนบริษัท)	ที่อยู่	ลักษณะธุรกิจ	ทุนจดทะเบียน (บาท)	ทุนชำระแล้ว (บาท)	สัดส่วนการ ลงทุน
		นาโตะคุ, โตเกียว, 107-0052 ประเทศญี่ปุ่น				
26.	คิวกัส ไดนิง อิงค์	1-1-1 มินามิซันโจนิชิ,, ชูโอะคุ, ชิบะโวะ, ประเทศญี่ปุ่น	ร้านอาหารในฮอกไกโด ประเทศญี่ปุ่น	90,000,000 เยน	90,000,000 เยน	29.30%

2. ลักษณะการประกอบธุรกิจ และภาวะอุตสาหกรรม

2.1 ลักษณะการประกอบธุรกิจ

2.1.1 ธุรกิจบริการอาหาร และร้านอาหารที่ได้รับสิทธิแฟรนไชส์

บริษัทฯ ประกอบธุรกิจร้านโดมิโน 피자 ในประเทศไทย และกัมพูชา ธุรกิจร้านกาแฟและชา เดอะ คอฟฟี่ บีน แอนด์ ทีลีฟ ในประเทศไทย ธุรกิจร้านเคียวโซนในประเทศไทย และกัมพูชา และถือสิทธิแฟรนไชส์ในเมียนมาร์ และลาว ธุรกิจร้านอาหารไลฟ์สไตล์ ถือก้อนในโรงแรม เรด แพลนเน็ต โฮเต็ลส์ จำกัด ถือก้อนในบริษัทที่ได้รับสิทธิแฟรนไชส์ แม็กโนเลีย เบเกอรี่ ในประเทศญี่ปุ่นและเกาหลี ถือก้อนในบริษัท คิวส์ ไดนิ่ง ซึ่งประกอบธุรกิจร้านอาหารรายได้สูงในประเทศไทยญี่ปุ่น

โดมิโน 피자 (Domino's Pizza) ประเทศไทยและกัมพูชา

โดมิโน พิตซาค่อตั้งขึ้นครั้งแรกในปี ค.ศ. 1960 ที่มลรัฐมิชิแกน ประเทศสหรัฐอเมริกา ในปัจจุบันโดมิโน พิตซ่าเป็นหนึ่งในร้านพิตซ่าที่ได้รับความนิยมสูงสุดในประเทศสหรัฐอเมริกา โดยมีสาขามากกว่า 12,000 สาขา กว่า 80 ประเทศทั่วโลกและจำหน่ายพิตซ่าได้มากกว่า 1 ล้านถาดต่อวัน ส่งผลให้โดมิโน พิตซ่าเป็นบริษัทจำหน่ายพิตซ่าที่ใหญ่ที่สุดเป็นอันดับสองของโลก จุดเด่นของโดมิโน พิตซ่าคือการใช้วัตถุดิบคุณภาพดี แป้งที่เป็นสูตรเฉพาะ ประกอบกับการอบพิตซ่าสดๆ เมื่อมีรายการคำสั่งของลูกค้าเข้ามาเท่านั้น นอกจากนี้ เพื่อตอบโจทยพฤติกรรมของผู้บริโภคที่เปลี่ยนไป โดมิโน พิตซ่าจึงได้นำเอาเทคโนโลยีเข้ามาช่วยอำนวยความสะดวกในการสั่งพิตซ่ามากขึ้นตั้งแต่ปี 2556 และได้พัฒนารูปแบบการสั่งซื้อออนไลน์ให้ง่าย และสะดวกต่อการใช้งานมากยิ่งขึ้น โดยในปีถัดมาได้มีการเริ่มใช้แอปพลิเคชันที่สามารถสั่งพิตซ่าด้วยเสียงทั้งระบบปฏิบัติการ iOS, Android และ Window Phone 8

สำหรับในประเทศไทย บริษัท ฟีนิกซ์ พิตซ่า จำกัด (“ฟีนิกซ์ พิตซ่า”) เป็นบริษัทย่อยที่ได้รับสิทธิแฟรนไชส์ในการดำเนินธุรกิจร้านโดมิโน พิตซ่า โดยเป็นร้านอาหารบริการด่วนที่มีเมนูหลากหลาย ทั้งพิตซ่า ขนมปัง พาสต้า เครื่องเคียงและของหวานต่างๆ ลูกค้าสามารถเลือกรับประทานในร้าน, ซื้อมาที่บ้านหรือจะใช้บริการส่งถึงบ้านก็ได้เช่นกัน เพื่ออำนวยความสะดวกให้แก่ลูกค้าในการสั่งพิตซ่าได้มากยิ่งขึ้นลูกค้าสามารถสั่ง โดมิโน พิตซ่า 4 ช่องทางได้แก่ 1) ทางโทรศัพท์ที่หมายเลข 1612 2) ผ่านช่องทางออนไลน์ได้ที่ www.dominospizza.co.th 3) ผ่านแอปพลิเคชันบนมือถือทั้งระบบปฏิบัติการ iOS และ Android ซึ่งเริ่มให้บริการตั้งแต่เดือนตุลาคมปี 2558 และ 4) ผ่านช่องทาง LINE GIFT SHOP เริ่มให้บริการตั้งแต่เดือนธันวาคมปี 2558

ในเดือนพฤศจิกายน ปี 2557 บริษัทฯ ได้เข้าทำสัญญาร่วมทุนกับบริษัท CBM Corporation จำกัด (“CBM”) จัดตั้งบริษัท ดี. พิชชา จำกัด (มหาชน) เพื่อดำเนินธุรกิจ โดมิโน พิชชา ในประเทศกัมพูชา กิจการร้านอาหาร ร้านแรกของโดมิโนพิชชาได้ก่อตั้งขึ้นใน พนมเปญ เมื่อวันที่ 21 มกราคม 2557

เคียวโซน (Kyochon) ประเทศไทยและกัมพูชา

บริษัท เคียวโซน เอฟ แอนด์ บี จำกัด ได้รับการก่อตั้งขึ้นในปี 1991 เพื่อขายไก่ทอดที่มีความเป็นเอกลักษณ์ และมีรสชาติที่สื่อถึงความเป็นอาหารเกาหลีดั้งเดิมและปลอดภัยต่อสุขภาพของผู้บริโภค นอกจากนี้ยังใช้น้ำมันคุณภาพสูงที่เหมาะสมกับการทอดและลดคอเลสเตอรอลชนิด LDL เหล่านี้จึงได้กลายมาเป็นจุดเด่นที่ทำให้ไก่ทอดของเคียวโซนได้รับความนิยมจากลูกค้าอย่างมาก ส่งผลให้ในประเทศเกาหลีมีสาขากว่า 1,000 สาขาและยังได้ขยายความนิยมไปยังประเทศอื่น ทำให้ในปัจจุบันเคียวโซนมีสาขาทั้งในสหรัฐอเมริกา จีน อินโดนีเซีย มาเลเซีย ฟิลิปปินส์ ญี่ปุ่น ประเทศไทย และกัมพูชา โดยในปี 2554 สถานีโทรทัศน์ NBC ยกย่องให้เคียวโซนเป็น New York's best chicken wing และได้รับรางวัลแบรนด์แห่งปีจากประเทศเกาหลีกว่า 12 ปีติดต่อกัน เป็นการตอกย้ำถึงคุณภาพอาหารและรสชาติได้เป็นอย่างดี นอกจากนี้เพื่อเป็นการส่งเสริมภาพลักษณ์ของแบรนด์ เคียวโซนจึงใช้ศิลปินเกาหลีที่มีชื่อเสียงเป็น Brand Ambassador โดยมี ลี มิน โฮ เป็น Brand Ambassador คนปัจจุบัน

สำหรับในประเทศไทยบริษัท เคียวโซน จำกัด (“KCL”) เป็นบริษัทย่อยที่ได้รับสิทธิแฟรนไชส์ในการดำเนินกิจการร้านอาหารเคียวโซนแต่เพียงผู้เดียวทั้งในประเทศไทย, ลาว, พม่า และกัมพูชา บริษัทดังกล่าวมีบริษัท เคียวโซน เอฟ แอนด์ บี จำกัด ผู้เป็นเจ้าของแฟรนไชส์จากประเทศเกาหลีร่วมถือหุ้นบางส่วน

สำหรับในประเทศกัมพูชาบริษัท เคียวโซน จำกัด ซึ่งเป็นบริษัทย่อยของบริษัทฯ ได้มอบสิทธิในการดำเนินธุรกิจร้านเคียวโซนให้แก่บริษัท เคียวโซน (กัมพูชา) จำกัด เป็นการร่วมทุนระหว่างบริษัทฯ และ CBM ผู้ร่วมทุนเดียวกันกับธุรกิจร้านโดมิโน พิชชาโดยเปิดสาขาแรกใจกลางเมืองพนมเปญ ที่ห้วยมณณ 288 ตัดกับถนน 51 (Pasteur) ในเดือนตุลาคมปี 2558

เดอะ คอฟฟี่ บีน แอนด์ ทีลีฟ (The Coffee Bean & Tea Leaf)

เดอะ คอฟฟี่ บีน แอนด์ ทีลีฟ ก่อตั้งขึ้นทางตอนใต้ของมลรัฐแคลิฟอร์เนีย ประเทศสหรัฐอเมริกาในปี ค.ศ. 1963 บริษัท อินเตอร์เนชั่นแนล คอฟฟี่ แอนด์ ที แอลแอลซี ผู้ซึ่งนอกจากจะเป็นเจ้าของแฟรนไชส์ เดอะ คอฟฟี่ บีน แอนด์ ทีลีฟ (The Coffee Bean & Tea Leaf) แล้วบริษัทดังกล่าวยังเป็นผู้ผลิตและค้าปลีกกาแฟและกาแฟที่เก่าแก่ และเป็นบริษัทกาแฟที่เป็นบริษัทจำกัดที่ใหญ่ที่สุดแห่งหนึ่งในประเทศสหรัฐอเมริกา ในปัจจุบันบริษัท อินเตอร์เนชั่นแนล คอฟฟี่ แอนด์ ที แอลแอลซี ดำเนินกิจการร้านเครื่องดื่มมากกว่า 1,000

แห่งใน 32 ประเทศทั่วโลก โดยจำหน่ายกาแฟและชาที่ชงด้วยฝีมือของบาริสต้าตามแบบแผนดั้งเดิม ความสม่ำเสมอของรสชาติเป็นสิ่งที่คุณจะได้ คอฟฟี่ บีน แอนด์ ทีลีฟให้ความสำคัญ การคัดเลือกวัตถุดิบอย่างกาแฟและชาจึงมีมาตรฐานการคัดเลือกที่เข้มข้นตามไปด้วย นอกจากชาและกาแฟทั้งแบบร้อน แบบเย็นและแบบปั่นที่เสิร์ฟในร้านแล้ว เดอะ คอฟฟี่ บีน แอนด์ ทีลีฟยังเสิร์ฟเครื่องดื่มที่ไม่ผสมกาแฟปั่นหลากหลายรสชาติที่ได้รับความนิยมจำหน่ายเป็นรายแรกๆ ในประเทศสหรัฐอเมริกาเพื่อตอบสนองโจทย์กลุ่มลูกค้าให้หลากหลายมากขึ้น สำหรับในประเทศไทยบริษัท ฟิโก้ คอฟฟี่ จำกัด (“ฟิโก้ คอฟฟี่”) เป็นบริษัทย่อยที่ได้รับสิทธิแฟรนไชส์ในการดำเนินกิจการร้านเดอะ คอฟฟี่ บีน แอนด์ ทีลีฟในประเทศไทย

กลุ่มร้านอาหารที่เป็นเครื่องหมายการค้าของกลุ่มบริษัท

บริษัทฯ ประกอบธุรกิจร้านอาหารและบาร์ที่เป็นเครื่องหมายการค้าของกลุ่มบริษัท โดยแบ่งเป็น 1) ร้าน มิสเตอร์โจนส์ออร์เฟเนจ และ 2) ร้านที่จัดอยู่ในกลุ่มฟินิกซ์ ไอรอน แฟร์รี่จำนวน 8 ร้านในประเทศไทย ตามรายละเอียดดังนี้

มิสเตอร์โจนส์ออร์เฟเนจ (Mr.Jones' Orphanage)

มิสเตอร์โจนส์ออร์เฟเนจเป็นร้านที่ก่อตั้งโดยบริษัทมิสเตอร์โจนส์ อินเตอร์เนชั่นแนล (“MJO”) ซึ่งเป็นบริษัทย่อยของบริษัท ภายใต้คอนเซ็ปต์การตกแต่งที่ได้รับแรงบันดาลใจมาจากบ้านเด็กกำพร้า โดยจะประดับประดาไปด้วยของเล่น ตุ๊กตามีและมียุทธศาสตร์ที่อบอุ่นภายในร้านชวนให้นึกถึงความหลังครั้งวัยเยาว์ได้เป็นอย่างดี ทางร้านยังมีบริการของหวานและเครื่องดื่มนานาชนิดให้ลูกค้าเลือกสรรอีกด้วย

สำหรับในประเทศไทย MJO ได้มอบสิทธิแฟรนไชส์ในการประกอบธุรกิจให้แก่บริษัทร่วม “คิวส์ โดมินิก” ซึ่งเป็นผู้ประกอบการขายอาหารและเครื่องดื่มในญี่ปุ่น โดยได้เปิดตัวสาขาแรกของมิสเตอร์โจนส์ออร์เฟเนจที่เมืองชลบุรี เกาะฮอกไกโด ใน เดือนสิงหาคม 2557 ที่ผ่านมา

ฟินิกซ์ ไอรอน แฟร์รี่

บริษัท ฟินิกซ์ ไอรอน แฟร์รี่ จำกัด (“ฟินิกซ์ ไอรอน แฟร์รี่”) เป็นบริษัทย่อย ที่ประกอบธุรกิจร้านอาหารและบาร์ในไลฟ์สไตล์ ที่มีเอกลักษณ์ ที่แตกต่างกันในแต่ละร้าน รายละเอียดของร้านอาหารและบาร์ มีดังต่อไปนี้

ร้านแม็กกี้ ซูวส์

เป็นบาร์ที่อยู่ภายใต้การดำเนินการของบริษัทฟินิกซ์ สิลมซึ่งเป็นบริษัทย่อยของบริษัทฯ ภายในร้านตกแต่งให้มิมนต์เซนต์หลุยส์กลับ ผ่างไปด้วยกลิ่นอายยุค 1930 ในนครเซี่ยงไฮ้ นอกจากจะขายเครื่องดื่มแล้วที่บาร์ยังมีการแสดงสดหมุนเวียนกันไปเป็นประจำอีกด้วย

ร้านเบ๊งคอค เบตตี้

เบ๊งคอค เบตตี้เป็นร้านอาหารกึ่งผับ มีรูปแบบการตกแต่งภายในร้านเป็นการจำลองโรงงานผลิตระเบิดในประเทศสหรัฐอเมริกายุค 1940 นอกจากจะขายอาหารและเครื่องดื่มแล้วที่ร้านยังมีการแสดงสดและกิจกรรมหมุนเวียนเพื่อสร้างสีสันให้ร้าน

ร้านบอน บอน บาร์

ร้านบอน บอน เป็นร้านอาหารกึ่งผับภายใต้คอนเซปต์ “สนามเด็กเล่นของผู้ใหญ่” โดยจำหน่ายอาหารแบบผสมผสาน (ฟิวชั่น) ซึ่งได้รับแรงบันดาลใจจากอาหารชาติต่างๆ และเครื่องดื่มโดยนำเสนอมีลักษณะหน้าตาคล้ายของหวาน และภายในร้านยังมีห้องที่มีอุณหภูมิต่ำถึง -17 องศาไว้ให้ลูกค้าที่ต้องการสัมผัสความหนาวเย็นขณะดื่มเครื่องดื่มไว้บริการอีกด้วย

คลาวด์ส

เป็นเลาจน์ที่ตกแต่งแนวโมเดิร์น ให้ความรู้สึกเหมือนอยู่บนก้อนเมฆ มีการจัดสรรไวน์คุณภาพสูง ค็อกเทล และอาหารว่างประเภทต่างๆ ไว้บริการลูกค้า

ไอรอน แฟร์รี่

เป็นแฉัสบาร์ที่การตกแต่งร้านได้รับแรงบันดาลใจมาจากเทพนิยาย

แฟท กัทส์

เป็นร้านที่มีการตกแต่งภายในได้รับแรงบันดาลใจมาจากชาวประมง ที่ร้านแฟท กัทส์นอกจากจะมีการแสดงดนตรีภายในร้านแล้ว ยังเสิร์ฟเมนู ฟิช แอนด์ ชิปส์ ที่ดีที่สุดแห่งหนึ่งในกรุงเทพฯ อีกด้วย

แฟทเทอร์ กัทส์

ร้านอาหารกึ่งผับที่ได้รับแรงบันดาลใจมาจากทะเล มีบริการเครื่องดื่มเช่น ไวน์ แอลกอฮอล์หลากหลายชนิด และมีเมนูอาหารที่ปรุงขึ้นอย่างเรียบง่ายไว้บริการด้วย

แฟท กัทส์ อีสต์วิลล์

ร้านอาหารกึ่งผับที่มีแนวความคิดในการนำโลกตะวันตกและตะวันออกมาผสมผสานไว้ด้วยกัน โดยมี
อาหารไว้บริการ มีการแสดงดนตรีสด และเครื่องดื่มแอลกอฮอล์ต่างๆ

ร้านอาหารในกลุ่มบริษัท

กลุ่มร้านอาหารแฟรนไชส์



29 ร้าน

เลกาซีเอ็กเพรส, สุขุมวิทซอย 1

ฮอลิเดย์ อินน์, สุขุมวิท 22

สุขุมวิท 47/49

สุขุมวิท 77

สุขุมวิท 103

แอม พาร์ค, สามย่าน

วานิลลา มูน, ถนนจันทน์

เสนาเฟส, ถนนเจริญนคร

เดอะเซ็นส์, ปิ่นเกล้า

วิคตอเรีย การ์เด้นส์, บางแค

เดอะ ซีซั่น, พหลโยธิน 1

ประชาชนิเวศน์

ถนนสุทธิสาร

ลาดพร้าว ซอย 71

ลาดพร้าว ซอย 101

เดอะ พาซิโอ ทาวน์, รามคำแหง

เดอะ ไนน์, พระราม 9

ถนนคลองกรุง, ลาดกระบัง

เพลินนารี มอลล์, วัชรพล

แจ๊ส รามอินทรา

อมรินทร์, ถนนสวนสยาม

เมืองทองธานี, นนทบุรี

พญา, นาเกลือ

พญากลาง สาย 3

โลตัส ชลบุรี



ร้านในประเทศ

17 ร้าน

สยามพารากอน ชั้น G

เซ็นทรัลเวิลด์ ชั้น 2

เซ็นทรัลเวิลด์ ชั้น 3

อาคารอินเตอร์เซนจ์ 21, ลีออบบี้

โรงแรมฮอลิเดย์ อินน์, สุขุมวิท 22

สยามเซ็นเตอร์

เดอะ วอล์ค, เกษตร-นวมินทร์

แฟชั่นไอส์แลนด์

โรงพยาบาลกรุงเทพ

พาราไดซ์ พาร์ค

เซ็นทรัลเวิลด์

เอ็มบีเค เซ็นเตอร์

ไมค์ ซุปเปอร์มอลล์, พญา

เมกะบางนา

เดอะ มอลล์ บางแค

Zpell ฟิวเจอร์ ปาร์ค รังสิต



6 ร้าน

เซ็นเตอร์พอยท์ ออฟ สยามส

แควร์

เอ็มบีเค เซ็นเตอร์

เดอะ พาซิโอ ทาวน์, รามคำแหง

มาร์เก็ต วิลเลจ สุวรรณภูมิ

เมกะบางนา

แฟชั่นไอส์แลนด์ ชั้น B



เดอะ ไบรท์
ฟู้ดวิลล่า
55 ศรีนครินทร์
ทิวลิปสแควร์



4 ร้าน

สาขามิเคเค 1, St. 51 (Pasteur),
Corner St.288 พนมเปญ
สาขาซีดี มอลล์, Charles de
Gaulle Blvd พนมเปญ
สาขาไอเอฟแอล, Confederation
de la Russie พนมเปญ
สาขา AEON Mall, Samdach
Sothearos Blvd พนมเปญ
สาขา Rattana Plaza Shopping
Center พนมเปญ
สาขา Souvanna พนมเปญ

ร้านในต่างประเทศ

1 ร้าน

สาขามิเคเค 1, St. 51 (Pasteur),
Corner St.288 พนมเปญ



กลุ่มร้านภายใต้เครื่องหมายการค้าของบริษัทฯ

มิสเตอร์โจนส์ออร์แฟเนจ



6 ร้านในประเทศ

- | | | |
|-------------------|----------------------|-----------------------|
| 1) สยามเซ็นเตอร์ | 2) เอ็มไพร์ ทาวเวอร์ | 3) เดอะ มอลล์ บางกะปิ |
| 4) เซ็นทรัลเวิลด์ | 5) เทอร์มินอล 21 | 6) เมกะบางนา |

1 ร้านในต่างประเทศ

Japan: Minami 1 Jonishi, Sapporo

2.1.2 การลงทุนของบริษัท

บริษัทฯ ได้ลงทุนในธุรกิจต่างๆ เพื่อดำเนินธุรกิจร้านอาหารและเครื่องดื่ม และธุรกิจโรงแรม อันได้แก่ 1) บริษัท เรด แพลนเน็ต โฮเต็ลส์ เพื่อดำเนินธุรกิจโรงแรมภายใต้ชื่อ Red Planet Hotel 2) บริษัท สวีทสตาร์ โฮลดิ้ง เพื่อดำเนินธุรกิจร้านเบเกอรี่ภายใต้ชื่อ แม็กโนเลีย เบเกอรี่ ในประเทศญี่ปุ่น 3) บริษัท คิวส์ ไดเนอิ่ง

	ร้านแม็กกี้ ชูวส์ ชั้นใต้ดิน โรงแรมโนโวเทล ฟินิกซ์, ถนนสีลม		ร้านแบงคอค เบตตี้ ชั้น G โรงแรมฮอลิเดย์ อินน์ สุขุมวิท 22
	ร้านบอน บอน บาร์ โครงการเซ็น สเตช ทองหล่อ ซอย 13		ร้าน ไอรอน แฟร์รี่ สุขุมวิท 55 (ซอยทองหล่อ)
	ร้านคลาวด์ส์ โครงการเซ็น สเตช ทองหล่อ ซอย 13		ร้านแฟท กัทส์ ชั้น 1 โครงการ Grass ทอง หล่อซอย 12
	ร้านแฟทเทอร์ กัทส์ โครงการเซ็น สเตช ทองหล่อ ซอย 13		ร้านแฟท กัทส์ อีสต์วิลล์ เซ็นทรัลเฟสติวัล อีสต์วิลล์ ชั้น 1

เพื่อดำเนินธุรกิจร้านอาหารในประเทศญี่ปุ่น และ 4) บริษัทร่วม สวีทสตาร์ เอเชีย เพื่อดำเนินธุรกิจร้านเบเกอรี่ภายใต้ชื่อ แม็กโนเลีย เบเกอรี่ ในประเทศเกาหลี โดยธุรกิจต่างๆ ที่บริษัทฯ ได้ลงทุนมีรายละเอียดดังนี้

แม็กโนเลีย เบเกอรี่

แม็กโนเลีย เบเกอรี่ก่อตั้งขึ้นในปี ค.ศ. 1996 ที่นครนิวยอร์ก ประเทศสหรัฐอเมริกา โดยเป็นร้านเบเกอรี่สไตล์อเมริกันคลาสสิกและตกแต่งร้านแบบวินเทจ ให้ความรู้สึกอบอุ่นและเชิญชวนแก่ลูกค้า แม็กโนเลีย เบเกอรี่มีเมนูที่หลากหลายกว่า 150 ชนิดที่ทางร้านอบขึ้นเองโดยมีทั้งขนมเค้ก, คัพเค้ก, คูกี้, บาร์รูปแบบต่างๆ, ชีสเค้ก, พายแบบแช่เย็น และพายอบโดยใช้วัตถุดิบตามฤดูกาล แม็กโนเลีย เบเกอรี่เริ่มเป็นที่รู้จักอย่างแพร่หลายมากขึ้นเมื่อร้านถูกใช้เป็นสถานที่ถ่ายทำซีรีส์ชื่อดังเรื่อง Sex and the City ภาพยนตร์เรื่อง The Devil Wears Prada, เรื่อง Prime และยังได้ออกฉายการโทรทัศน์ที่มีชื่อเสียงในสหรัฐอเมริกาอีกหลายรายการเช่น TODAY, 30 Rock, E!, The Martha Stewart Show, Regis & Kelly, Weeds, CNN, Fox Business News เป็นต้น ในปัจจุบันแม็กโนเลียเบเกอรี่มีสาขาอยู่ทั้งในและนอกสหรัฐอเมริกา อันได้แก่ สหรัฐอาหรับเอมิเรตส์ กาตาร์ คูเวต เลบานอน รัสเซีย ญี่ปุ่น และเกาหลี

สำหรับประเทศญี่ปุ่น บริษัท สวีทสตาร์ โฮลดิ้งส์ จำกัดซึ่งเป็นบริษัทร่วมของบริษัทฯ เป็นผู้ได้รับสิทธิแฟรนไชส์ในการดำเนินกิจการร้านแม็กโนเลีย เบเกอร์ โดยเปิดตัวสาขาแรกในย่านชินจูกุ กรุงโตเกียว ประเทศญี่ปุ่น ในเดือนมิถุนายน ปี 2557

สำหรับประเทศเกาหลีทางบริษัทสวีทสตาร์ เอเชีย จำกัด เป็นผู้ได้รับสิทธิแฟรนไชส์ในการดำเนินกิจการร้านแม็กโนเลีย เบเกอร์โดยเปิดตัวสาขาแรกในเมืองกยองกี ประเทศเกาหลี ในเดือนสิงหาคม ปี 2558

คิวิส์ ไดโนนิ่ง

บริษัทคิวิส์ ไดโนนิ่ง จำกัด (“คิวิส์ ไดโนนิ่ง”) เป็นผู้ประกอบธุรกิจร้านอาหารในเมืองฮอกไกโด ประเทศญี่ปุ่น มีร้านอาหารในเครือทั้งหมด 18 ร้านและเป็นผู้ได้รับสิทธิแฟรนไชส์ในการดำเนินธุรกิจร้านมิตซูบิชิ ออร์แพเนจในประเทศญี่ปุ่นอีกด้วย รายละเอียดของร้านอาหารในเครือคิวิส์ ไดโนนิ่งที่ประกอบกิจการอยู่ในปัจจุบัน มีดังนี้

1. Hendix’s Art Café
2. Shelf
3. Sea Market Sapporo
4. Sakuragi
5. Urara

2 Seasons Buffet Restaurant Outlets:

6. Sapporo Factory Store
7. Mitsui Outlet Kitahiroshima store
8. Hokkaido Beer Garden
9. EARTH

4 Uokichi Outlets:

10. Uokichi Sapporo
11. Uokichi Minami Sanjo
12. Uokichi Bettei Kai
13. Ginza Uokichi
14. Mr. Jones’ Orphanage
15. Simon’s Steak House
16. Gyoza Bar, Miyako Street
17. Valore Spaghetti
18. ESORA

เรด แพลนเน็ต โฮเต็ลส์

เรด แพลนเน็ต โฮเต็ลส์ เป็นโรงแรมที่มีคอนเซ็ปต์หลักคือการมอบความคุ้มค่าให้แก่ผู้เข้าพัก โดยผสมผสานความสะดวกสบาย สะอาด พร้อมกับการบริการแบบมืออาชีพและเป็นมิตร ในราคาที่ย่อมเยาว์ เพื่อมอบประสบการณ์การเข้าพักที่คุณภาพ บริษัทได้ลงทุนผ่านบริษัทร่วมซึ่งครอบคลุมกิจการกว่า 4,100 ห้อง 27 โรงแรมในประเทศไทย ฟิลิปปินส์ อินโดนีเซีย และญี่ปุ่น

2.1.3 ธุรกิจที่เลิกดำเนินการ

บริษัท มอนสเตอร์ มีเดีย จำกัด ซึ่งเป็นบริษัทย่อย เป็นผู้ให้บริการแก่ธุรกิจแฟรนไชส์ของบริษัทและลูกค้ารายอื่นๆ พัฒนาเว็บไซต์ ระบบแอปพลิเคชันต่างๆ บนโทรศัพท์มือถือ และการทำการตลาดออนไลน์ รวมไปถึง Interactive Media ต่างๆ เช่น การรับจัดงานกิจกรรมต่างๆ อย่างไรก็ตาม จากเหตุการณ์ความไม่สงบทาง

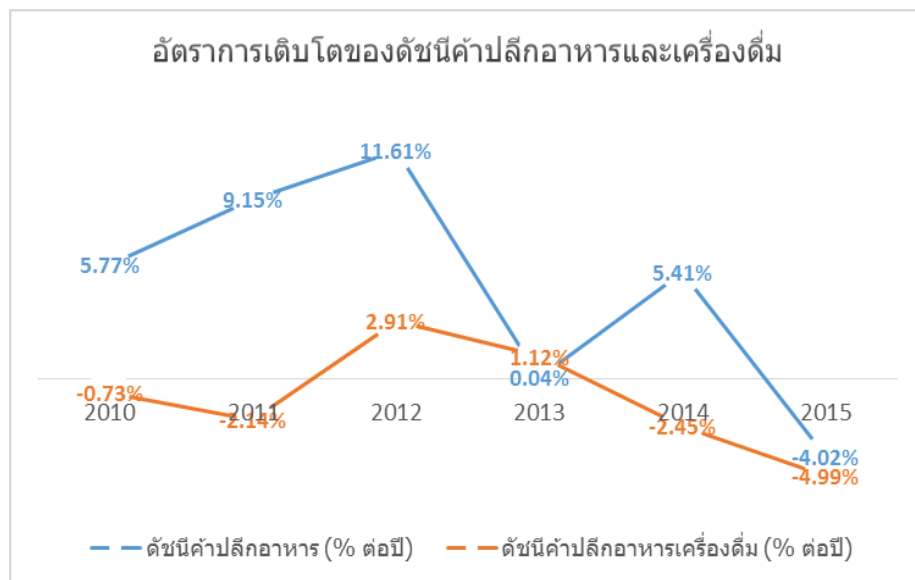
การเมือง ส่งผลให้ลูกค้ายกเลิกโครงการพัฒนางานก่อสร้างสรรค์เป็นจำนวนมาก ประกอบกับบริษัทฯ ต้องการมุ่งเน้นการดำเนินงานในธุรกิจขายปลีกอาหารและเครื่องดื่มมากกว่า จึงได้ปิดกิจการบริษัท มอนสเตอร์ มีเดีย ลงในเดือนสิงหาคมปี 2558

2.2 ภาวะอุตสาหกรรมและการแข่งขัน

2.2.1 ธุรกิจบริการอาหารและเครื่องดื่ม

ในปี 2558 เศรษฐกิจมีแนวโน้มฟื้นตัวอย่างค่อยเป็นค่อยไป ธนาคารแห่งประเทศไทยได้คาดการณ์ว่า เศรษฐกิจไทยจะขยายตัวอยู่ที่ร้อยละ 2.8 โดยมีการใช้จ่ายของภาครัฐเป็นปัจจัยสนับสนุน การบริโภคภาคเอกชนค่อยๆ ปรับตัวดีขึ้น เช่นเดียวกับความเชื่อมั่นผู้บริโภคในภาพรวม ในภาคการท่องเที่ยวยังคงเติบโตได้ โดยฟื้นตัวขึ้นหลังจากเหตุการณ์ระเบิดที่แยกราชประสงค์ในช่วงกลางปีที่ผ่านมา

สืบเนื่องจากภาวะเศรษฐกิจและหนี้ครัวเรือนที่ยังคงอยู่ในระดับสูง ส่งผลให้แนวโน้มการรับประทานอาหารนอกบ้านของคนไทยในปีนี้ได้รับความนิยมนลดลงเมื่อเทียบกับช่วงเดียวกันในปีก่อนหน้า ดูได้จากดัชนีค่าปลีกหมวดอาหารและเครื่องดื่มในปี 2558 หดตัวลงที่ร้อยละ 4 และ 5 ผู้ประกอบการหลายรายจึงออกรายการส่งเสริมการขายอย่างต่อเนื่องเพื่อกระตุ้นยอดขายในช่วงที่ผ่านมา นอกจากนี้ยังมีมาตรการกระตุ้นการบริโภคของภาครัฐในช่วงวันที่ 25-31 ธันวาคม 2558 จะช่วยประคองการหดตัวของอุตสาหกรรมในภาพรวมได้



ข้อมูลจากศูนย์วิจัยของกสิกรไทยระบุว่าในปี 2558 เซนร้านอาหารยังคงเป็นกลุ่มธุรกิจร้านอาหารที่ยังสามารถเติบโตได้ดีกว่าการเติบโตของมูลค่าตลาดธุรกิจร้านอาหารโดยรวม จากการที่ผู้ประกอบการรายเดิมยังคงขยายธุรกิจอย่างต่อเนื่อง แต่ด้วยต้นทุนของการขยายสาขาที่มีแนวโน้มเพิ่มสูงขึ้นผู้ประกอบการจึงจะให้ความสำคัญกับการคัดเลือกทำเลที่ตั้งสาขามากขึ้นเพื่อให้เข้าถึงกลุ่มเป้าหมายได้อย่างมีประสิทธิภาพ นอกจากนี้ผู้ประกอบการรายเดิมแล้ว ยังมีผู้ประกอบการรายใหม่ที่เป็นผู้ประกอบการในธุรกิจที่เกี่ยวข้องเช่น ธุรกิจเครื่องดื่ม ธุรกิจผลิตอาหารที่หันมาบุกในธุรกิจร้านอาหารมากขึ้น โดยคาดการณ์ว่าในปี 2558 มูลค่าตลาดของธุรกิจร้านอาหาร ซึ่งรวมถึงเซนร้านอาหารและอาหารทั่วไปมีมูลค่าประมาณ 375,000-385,000 ล้านบาท และเซนร้านอาหารมีมูลค่าตลาดประมาณ 108,000-110,000 ล้านบาท การเติบโตของมูลค่าตลาดคาดว่าจะเป็นไปได้ในกรอบแคบๆ เนื่องจากปัจจัยต้นทุนวัตถุดิบที่ใช้ในการประกอบอาหารเพิ่มสูงขึ้น ทำให้ผู้ประกอบการจำเป็นต้องปรับขึ้นราคาอาหาร และปัจจัยในการแข่งขันในธุรกิจที่เป็นไปอย่างรุนแรง ทั้งจากการขยายธุรกิจของผู้ประกอบการรายเดิมและรายใหม่ ในขณะที่ความนิยมในการรับประทานอาหารนอกบ้านได้รับความนิยมลดลง ผู้ประกอบการจึงใช้กลยุทธ์ต่างๆ ในการดึงดูดลูกค้าอันได้แก่ การจัดรายการส่งเสริมการขายในรูปแบบต่างๆ การซื้อแบรนด์ร้านอาหารที่ประสบความสำเร็จในต่างประเทศเข้ามาดำเนินกิจการเพื่อสร้างความแปลกใหม่และเพิ่มทางเลือกให้แก่ลูกค้า รวมไปถึงการขยายการลงทุนไปยังประเทศต่างๆ ในภูมิภาคอาเซียน เช่น ลาว เวียดนาม กัมพูชา เวียดนาม อินโดนีเซีย เป็นต้น

2.2.2 ธุรกิจโรงแรมราคาประหยัด

กองทุนการเงินระหว่างประเทศ (IMF) คาดการณ์ว่าเศรษฐกิจในภูมิภาคเอเชียโดยรวมจะเติบโตราวร้อยละ 5.4 ในปี 2558-2559 ซึ่งการเติบโตดังกล่าวมาจากตลาดแรงงานที่แข็งแกร่ง รายได้ของประชากรที่เพิ่มขึ้น และมีปัจจัยส่งเสริมจากการฟื้นตัวของเศรษฐกิจโลก สำหรับประเทศที่โรงแรมเรด แพลนเน็ตดำเนินการอยู่นั้นได้มีการคาดการณ์ว่า ผลิตภัณฑ์มวลรวมภายในประเทศจะมีอัตราการเติบโตเฉลี่ยสะสมดังนี้ ประเทศไทยร้อยละ 5.0 ต่อปี ประเทศฟิลิปปินส์ร้อยละ 10.9 ต่อปี ประเทศอินโดนีเซียร้อยละ 5.4 ต่อปี และประเทศญี่ปุ่นร้อยละ 2.6 ต่อปี

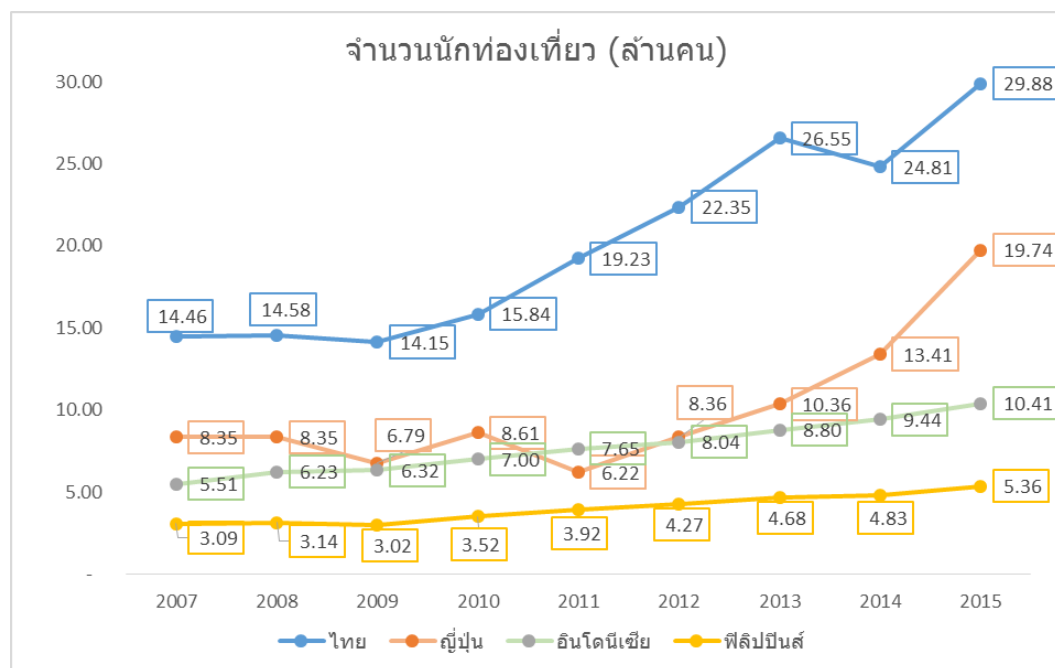
	2556	2557	2558*	2559*	2560*	2561*	อัตราการเติบโตเฉลี่ย สะสม 2558-2561
ประเทศไทย	420	405	374	393	411	432	
อัตราการเติบโต		-3.7%	-7.7%	5.2%	4.6%	5.1%	5.0%
ประเทศฟิลิปปินส์	272	285	299	330	367	408	
อัตราการเติบโต		4.7%	5.2%	10.3%	11.1%	11.2%	10.9%
ประเทศอินโดนีเซีย	913	889	873	876	950	1,021	
อัตราการเติบโต		-2.6%	-1.8%	0.4%	8.5%	7.4%	5.4%
ประเทศญี่ปุ่น	4,920	4,602	4,116	4,171	4,342	4,446	

อัตราการเติบโต	-6.4%	-10.6%	1.3%	4.1%	2.4%	2.6%
----------------	-------	--------	------	------	------	------

* เป็นการคาดการณ์ของกองทุนทางการเงินระหว่างประเทศ

ที่มา: กองทุนการเงินระหว่างประเทศ (IMF)

สายการบินราคาประหยัดที่เสนอขายตั๋วเครื่องบินในราคาย่อมเยาเปิดโอกาสให้กลุ่มคนทุกระดับสามารถเดินทางไปยังสถานที่ต่างๆ ด้วยเครื่องบินพาณิชย์ได้มากขึ้น จากข้อมูลของธนาคารโลกพบว่าการเดินทางด้วยเครื่องบินทั้งในและระหว่างประเทศของประเทศไทย ฟิลิปปินส์ อินโดนีเซีย และญี่ปุ่นตั้งแต่ปี 2550-2557 เป็นต้นมามีอัตราการเติบโตเฉลี่ยสะสมร้อยละ 11.0 ร้อยละ 19.6 ร้อยละ 17.6 และร้อยละ 1.5 ตามลำดับ ซึ่งเป็นปัจจัยบวกที่ส่งเสริมให้เกิดกิจกรรมการเดินทางท่องเที่ยวมากขึ้นทั้งในและระหว่างประเทศ ยิ่งไปกว่านั้นทางรัฐบาลของแต่ละประเทศยังได้มีการส่งเสริมการท่องเที่ยวผ่านสื่อทั้งในและต่างประเทศเพื่อดึงดูดนักท่องเที่ยวเข้าประเทศของตนอีกด้วย โดยจะเห็นได้ว่าจำนวนนักท่องเที่ยวในประเทศไทย ฟิลิปปินส์ อินโดนีเซีย และญี่ปุ่นมีอัตราการเติบโตเฉลี่ยสะสมระหว่าง 2550-2558 อยู่ที่ร้อยละ 9.5 ร้อยละ 7.1 ร้อยละ 8.3 และร้อยละ 11.4 ตามลำดับ อุตสาหกรรมการท่องเที่ยวในภาพรวมมีแนวโน้มที่จะเติบโตได้ดีในอนาคต จากรายงานของสภาการเดินทางและการท่องเที่ยวโลกยังระบุว่าในอีก 10 ปีข้างหน้า อุตสาหกรรมการท่องเที่ยวในภาพรวมยังสามารถเติบโตแบบเฉลี่ยสะสมต่อปีอยู่ที่ร้อยละ 3.9 จากการคาดการณ์ของ Oxford Economics



ที่มา: กรมการท่องเที่ยว

Statistics Indonesia
The Department of Tourism, Philippines
Japan National Tourist Organization

3. ปัจจัยความเสี่ยง

บริษัทฯ ตระหนักถึงความเสี่ยงที่อาจเกิดได้จากสถานการณ์ต่างๆ และคอยเฝ้าระวังถึงผลกระทบที่อาจเกิดขึ้นต่อการดำเนินธุรกิจอยู่เสมอเพื่อหาวิธีป้องกันและบริหารจัดการความเสี่ยงให้อยู่ในระดับที่เหมาะสม ปัจจัยความเสี่ยงต่อการดำเนินงานของบริษัทฯ มีดังนี้

3.1 ความเสี่ยงจากสถานะเศรษฐกิจโลก

สถานะเศรษฐกิจของประเทศจีนมีแนวโน้มชะลอตัว ส่งผลให้เศรษฐกิจของประเทศอื่นๆ ในภูมิภาคมีแนวโน้มชะลอตามเช่นกัน สำหรับเศรษฐกิจของสหรัฐอเมริกายังมีแนวโน้มขยายตัวได้จากการฟื้นตัวของภาคส่วนต่างๆ ส่วนเศรษฐกิจในกลุ่มยูโรโซนก็ยังคงสามารถเติบโตต่อไปได้อย่างค่อยเป็นค่อยไป แนวโน้มสถานการณ์เศรษฐกิจโลกดังกล่าว ส่งผลต่อความเชื่อมั่นของภาคเอกชนในหลายประเทศรวมทั้งประเทศไทย และการระมัดระวังในการใช้จ่ายที่กลายเป็นแรงกดดันในการเติบโตของรายได้ในธุรกิจของบริษัทฯ

แม้ว่าข้อมูลของธนาคารแห่งประเทศไทยระบุว่าภาคบริการโดยเฉพาะภาคการท่องเที่ยวยังคงขยายตัวได้ และถือเป็นปัจจัยบวกสำหรับธุรกิจ แต่บริษัทฯ ก็มีการบริหารความเสี่ยงโดยการกระจายการลงทุนไปยังประเทศที่มีโอกาสเติบโตได้ดีในภูมิภาคอาเซียน รวมไปถึงการบริหารเงินโดยควบคุมให้อัตราส่วนหนี้สินต่อทุนอยู่ในระดับที่ยอมรับได้ เพื่อให้บริษัทฯ มีเงินทุนหมุนเวียนที่เพียงพอต่อความผันผวนที่อาจเกิดขึ้น

3.2 ความเสี่ยงจากอัตราแลกเปลี่ยน

จากการที่บริษัทฯ ได้ลงทุนในธุรกิจ在不同ประเทศทำให้รายรับส่วนหนึ่งของบริษัทฯ แปรตามอัตราแลกเปลี่ยนสกุลเงินต่างประเทศ บริษัทฯ ได้ตระหนักว่าความผันผวนของอัตราแลกเปลี่ยนเป็นปัจจัยเสี่ยงหนึ่งที่อาจส่งผลกระทบต่อผลดำเนินงานของบริษัทฯ อย่างไรก็ตาม สัดส่วนของรายได้ในสกุลเงินต่างประเทศไม่ได้อยู่ในระดับที่มีนัยสำคัญ ประกอบกับค่าใช้จ่ายและงบลงทุนของบริษัทฯ อยู่ในรูปสกุลเงินต่างประเทศเช่นกัน ซึ่งนับเป็นการป้องกันความเสี่ยงตามธรรมชาติ (natural hedge)

3.3 ความเสี่ยงจากการมีกลุ่มผู้ถือหุ้นรายใหญ่ถือหุ้นในบริษัทฯ มากกว่าร้อยละ 25

บริษัทฯ มีกลุ่มผู้ถือหุ้นใหญ่คือ กลุ่มศรีสวัสดิ์ (“ผู้ถือหุ้นใหญ่”) ซึ่งประกอบไปด้วย ครอบครัวศรีสวัสดิ์และบริษัท พีโก้ คอร์ปอเรชั่น จำกัด ถือหุ้นในบริษัทฯ รวมกันในสัดส่วนประมาณร้อยละ 28 ณ วันที่ 6 มกราคม 2559 ผู้ถือหุ้นใหญ่สามารถควบคุมมติที่ประชุมผู้ถือหุ้นที่ต้องใช้คะแนนเสียงมากกว่าร้อยละ 75 ของสิทธิออกเสียงทั้งหมดด้วยการออกเสียงคัดค้านข้อเสนอดังกล่าว เพื่อจัดการความเสี่ยงดังกล่าวบริษัทฯ มีการกำหนดโครงสร้างการจัดการเพื่อให้เกิดการถ่วงดุลอำนาจและสอบทานการบริหารอย่างเหมาะสม โดย

กำหนดขอบเขตอำนาจหน้าที่ของประธานกรรมการและประธานเจ้าหน้าที่บริหารให้แยกจากกันอย่างชัดเจน อีกทั้งมีคณะกรรมการตรวจสอบกำกับดูแลการบริหารงานของบริษัทฯ

อย่างไรก็ตามการที่กลุ่มผู้ถือหุ้นเป็นผู้ถือหุ้นใหญ่ของบริษัทฯ ผู้ถือหุ้นดังกล่าวย่อมมีแรงจูงใจในการตัดสินใจเพื่อผลประโยชน์ของบริษัทฯ เป็นหลักซึ่งเป็นผลประโยชน์ร่วมของผู้ถือหุ้นทุกรายเช่นกัน

3.4 ความเสี่ยงจากสภาพการแข่งขัน

ธุรกิจร้านอาหารเป็นอุตสาหกรรมที่มีสภาพการแข่งขันที่รุนแรงอุตสาหกรรมหนึ่ง มาตรฐานของสินค้าอันได้แก่ ความสะอาด รสชาติของอาหาร รวมไปถึงการบริการที่ดีเป็นหนึ่งในปัจจัยสำคัญในการดำเนินธุรกิจ นอกเหนือจากมาตรฐานเหล่านี้ผู้ประกอบการก็ยังคงอาศัยความแข็งแกร่งในกลยุทธ์ทางการตลาด, ระบบการดำเนินงานที่มีประสิทธิภาพ, ชื่อเสียงและความนิยมของเครื่องหมายการค้าเพื่อสร้างความได้เปรียบในการแข่งขันด้วย

จากความเสี่ยงในแง่สภาพการแข่งขัน บริษัทฯ ได้มีการบริหารจัดการความเสี่ยงดังกล่าวโดยการเพิ่มประสิทธิภาพในระบบการดำเนินงาน การฝึกอบรมพนักงานในระดับปฏิบัติการเพื่อรักษามาตรฐานในการบริการที่ดี รวมไปถึงการมีกลยุทธ์การตลาดที่ยืดหยุ่น หลากหลายตอบสนองต่อสภาวะการแข่งขันได้อย่างรวดเร็ว

3.5 ความเสี่ยงจากการเปลี่ยนแปลงพฤติกรรมของผู้บริโภค

รสนิยมของผู้บริโภคเปลี่ยนแปลงไปตามกาลเวลาและสภาพแวดล้อมที่เปลี่ยนแปลงไป ในปัจจุบันอินเทอร์เน็ตทำให้การเข้าถึงข้อมูลข่าวสารต่างๆ ได้มากขึ้น อีกทั้งยังมีอุปกรณ์อิเล็กทรอนิกส์ที่สามารถพกพาได้เช่น สมาร์ทโฟน การเปลี่ยนแปลงพฤติกรรมของผู้บริโภคจึงเป็นไปอย่างรวดเร็วตามกระแสข้อมูลข่าวสารที่หลั่งไหลเข้ามา การดำเนินธุรกิจจำเป็นต้องมีการปรับเปลี่ยนกลยุทธ์อยู่เสมอและการศึกษาพฤติกรรมผู้บริโภคที่มีประสิทธิภาพเพื่อตอบสนองการเปลี่ยนแปลงดังกล่าวได้อย่างทันท่วงที นำไปสู่การรักษาฐานลูกค้าและคงความได้เปรียบทางการแข่งขัน

ผู้ประกอบการที่สามารถศึกษาพฤติกรรมผู้บริโภคได้จะเปรียบคู่แข่งที่ไม่สามารถคาดการณ์การเปลี่ยนแปลงได้ ความสามารถในการคาดการณ์จะทำให้ผู้ประกอบการใช้กลยุทธ์ต่างๆ ในการตอบสนองต่อพฤติกรรมของผู้บริโภค บริษัทฯ ได้รับการถ่ายทอดองค์ความรู้และประสบการณ์จากเจ้าของแฟรนไชส์ซึ่งเป็นผู้ประกอบการระดับนานาชาติที่มีความรู้และประสบการณ์ในการทำธุรกิจมาเป็นเวลานาน เจ้าของแฟ

รณไชยเองก็ต้องการมั่นใจให้ได้ว่าบริษัทฯ สามารถที่จะลดหรือป้องกันผลกระทบที่อาจเกิดขึ้นจากความเปลี่ยนแปลงได้

3.6 ความเสี่ยงจากความผันผวนของราคาวัตถุดิบ

วัตถุดิบสดมักจะมีราคาผันผวนทางด้านราคาซึ่งส่งผลกระทบโดยตรงต่อต้นทุนและผลการดำเนินงานของบริษัทฯ ตามลำดับ โดยทั่วไปเมื่อราคาวัตถุดิบมีการปรับตัวอย่างมีนัยสำคัญ ผู้ประกอบการส่วนมากมักจะปรับราคาขายให้สอดคล้องกับราคาต้นทุนที่ได้เปลี่ยนแปลงไปซึ่งวิธีนี้สามารถลดผลกระทบที่อาจเกิดขึ้นได้ส่วนหนึ่ง บริษัทฯ นอกจากจะใช้วิธีดังกล่าวเป็นหนึ่งในกลยุทธ์การจัดการความเสี่ยงแล้ว ยังมีองค์ความรู้เรื่องการบริหารจัดการต้นทุนที่บริษัทได้รับจากผู้มีประสบการณ์ยาวนานและประสบความสำเร็จในการทำธุรกิจอย่างเจ้าของแฟรนไชส์มาช่วยส่งเสริมกลยุทธ์การบริหารความเสี่ยงของบริษัทฯ อีกทางหนึ่งด้วย

3.7 ความเสี่ยงจากการบริหารวัตถุดิบ

การใช้วัตถุดิบสด เป็นสิ่งที่หลีกเลี่ยงไม่ได้ในธุรกิจร้านอาหาร วัตถุดิบสดดังกล่าวมีความเสี่ยงที่จะเสื่อมสภาพหรือเน่าเสียได้หากไม่ได้มีการบริหารจัดการที่เหมาะสม ทำให้บริษัทฯ เสี่ยงต่อการสูญเสียโอกาสในการขาย และนำไปสู่ค่าใช้จ่ายด้านวัตถุดิบที่เพิ่มขึ้น บริษัทฯ จึงบริหารจัดการความเสี่ยงดังกล่าวโดยมีการนำเทคโนโลยีเข้ามาช่วยเก็บข้อมูลการขายของสินค้าเพื่อเป็นข้อมูลในการบริหารวัตถุดิบ นอกเหนือจากนี้บริษัทฯ ยังได้มีการนำระบบครัวกลางเข้ามาใช้ตั้งแต่ปลายปี 2557 ซึ่งระบบดังกล่าวมีส่วนช่วยเพิ่มประสิทธิภาพในการบริหารวัตถุดิบของบริษัทฯ ให้ดียิ่งขึ้นอีกด้วย

3.8 ความเสี่ยงจากการขาดแคลนแรงงานที่มีฝีมือ

แรงงานที่มีทักษะที่เหมาะสมสำหรับการบริการในธุรกิจร้านอาหารถือได้ว่าเป็นปัจจัยสำคัญ เนื่องจากทักษะของพนักงานมีบทบาททั้งในแง่การปฏิบัติงานและคุณภาพของการบริการ ซึ่งจะส่งผลต่อประสบการณ์ที่ลูกค้าได้รับในร้านที่จะนำไปสู่โอกาสทางการขายในครั้งต่อไป

ในปัจจุบันตลาดยังขาดแคลนแรงงานที่มีทักษะที่เหมาะสมกับธุรกิจอยู่เป็นจำนวนมาก ผู้ประกอบการหลายรายดึงดูดแรงงานด้วยค่าตอบแทนที่สูงจึงเกิดการหมุนเวียนของพนักงานในองค์กรค่อนข้างมาก จากความเสี่ยงดังกล่าวบริษัทฯ จึงได้ปรับขั้นตอนการปฏิบัติงานของพนักงานในร้านโดยลดความซับซ้อนลง การนำเทคโนโลยีการสั่งอาหารผ่านเว็บไซต์และแอปพลิเคชันบนมือถือเข้ามาใช้เพื่อลดการพึ่งพาแรงงานคนเพื่อช่วยบรรเทาความเสี่ยง นอกจากนี้ ในปี 2558 บริษัทฯ ได้ร่วมมือกับสำนักงานบริษัทฯ ใน

โครงการการเรียนการสอนระบบทวิภาคี ซึ่งจะเป็นประโยชน์ต่อนักเรียนที่ฝึกงาน และบริษัทฯ เชื่อว่าโครงการนี้จะช่วยบรรเทาปัญหาการขาดแคลนแรงงานได้อีกทางหนึ่งเช่นกัน

3.9 ความเสี่ยงจากผลประกอบการของบริษัทร่วมและกิจการร่วมค้า

ผลประกอบการของบริษัทร่วมและกิจการร่วมค้าส่งผลกระทบต่อโดยตรงกับผลประกอบการของบริษัทฯ

กล่าวคือหากผลประกอบการของกิจการดังกล่าวเป็นไปในทิศทางบวก จะส่งผลให้กำไรสุทธิของบริษัทฯ เพิ่มขึ้น ในทางกลับกันหากผลประกอบการของกิจการนั้นๆ ลดลงก็จะส่งผลให้กำไรสุทธิของบริษัทฯ ลดลงเช่นกัน ด้วยเหตุดังกล่าวบริษัทจึงมีการศึกษาถึงโอกาสความเป็นไปได้ในการลงทุนก่อนตัดสินใจ และเลือกลงทุนให้หลากหลาย ทั้งในแง่ประเภทของกิจการ ภูมิภาคที่เข้าไปลงทุน และปัจจัยอื่นๆ ที่เกี่ยวข้องเพื่อประเมินผลตอบแทนให้อยู่ในระดับที่เหมาะสมและกระจายความเสี่ยง นอกจากนี้ บริษัทฯ ยังมีการติดตามถึงผลประกอบการของกิจการดังกล่าวเป็นระยะๆ อย่างสม่ำเสมอเพื่อประเมินภาพรวมของการลงทุนของบริษัทฯ อีกด้วย

4. ทรัพย์สินที่ใช้ในการประกอบธุรกิจ

4.1 สินทรัพย์ถาวร

ณ วันที่ 31 ธันวาคม พ.ศ. 2558 สินทรัพย์ถาวรของบริษัทประกอบด้วย

(หน่วย: พันบาท)

รายการ	มูลค่าตามบัญชี สุทธิ	สิทธิการ ครอบครอง	ภาระผูกพัน
1. อุปกรณ์สำนักงาน	26,081	เป็นเจ้าของ	ไม่มี
2. ยานพาหนะ	599	เป็นเจ้าของ	ไม่มี
3. ส่วนปรับปรุงอาคารเช่า	270,196	เป็นเจ้าของ	ไม่มี
4. เครื่องตกแต่งและติดตั้ง	120,137	เป็นเจ้าของ	ไม่มี
5. สินทรัพย์ระหว่างก่อสร้าง	259	เป็นเจ้าของ	ไม่มี
รวม	417,273		

4.2 สัญญาสำคัญในการดำเนินธุรกิจ

4.2.1 สัญญาในการดำเนินธุรกิจของบริษัท

1) สัญญาผู้ถือหุ้นสำหรับการลงทุนในบริษัท เรด แพลนเน็ต โฮเต็ลส์ ลิมิเต็ด

บริษัทได้ลงทุนผ่านบริษัท เอฟโวลูชั่น แอดไวเซอร์ส ลิมิเต็ด ซึ่งเป็นบริษัทย่อย โดยบริษัทได้ทำสัญญาระหว่างผู้ถือหุ้นสำหรับการลงทุนในบริษัท เรด แพลนเน็ต โฮเต็ลส์ ลิมิเต็ด ซึ่งก่อตั้งและจดทะเบียนภายใต้กฎหมายของประเทศเคย์แมนไอร์แลนด์ ในเดือน พฤษภาคม ปี 2553 โดยปัจจุบันบริษัทได้ถือหุ้น ร้อยละ 11.3 ในบริษัท เรด แพลนเน็ต โฮเต็ลส์ ลิมิเต็ด

2) สัญญาเงินกู้กับธนาคารยูโอบี ไทย จำกัด (มหาชน)

วงเงินกู้ 100,000,000 บาท กำหนดชำระคืนทั้งหมดภายใน 5 ปี อัตราดอกเบี้ย MLR-1% ต่อปี โดยมีหลักทรัพย์ค้ำประกันคือ ที่ดินของบริษัท สิทธิในการเช่าที่ดิน หุ่นสามัญของบริษัท เอฟโวลูชั่น แอดไวเซอร์ส ลิมิเต็ด และการค้ำประกันจากผู้บริหารของบริษัท บริษัทได้ชำระคืนยอดเงินกู้ที่มีกับธนาคารทั้งจำนวนเมื่อวันที่ 1 เมษายน 2558

3) สัญญาเงินกู้กับธนาคารซีไอเอ็มบี ไทย จำกัด (มหาชน)

วงเงินกู้ 150,000,000 บาทของบริษัท กำหนดชำระเงินคืนทั้งหมดภายใน 4 ปี อัตราดอกเบี้ย MLR-0.35% ต่อปี โดยมีหลักทรัพย์ค้ำประกันคือ ที่ดินและสิทธิ์ในการเช่าที่ดินของบริษัทย่อย รวมไปถึงการรับประกันจากบริษัทย่อยของบริษัท ณ วันที่ 31 ธันวาคม 2558 มียอดคงค้างที่ยังไม่ได้จ่ายชำระจำนวน 94.9 ล้านบาท

วงเงินกู้ 30,000,000 บาทของบริษัทย่อย ได้แก่ บริษัท ฟินิกซ์ ไอรอน แฟร์รี่ จำกัด กำหนดชำระเงินคืนทั้งหมดภายใน 27 เดือน อัตราดอกเบี้ย MLR ต่อปี ค้ำประกันโดยประธานคณะกรรมการของบริษัท ณ วันที่ 31 ธันวาคม 2558 มียอดคงค้างที่ยังไม่ได้จ่ายชำระจำนวน 1.2 ล้านบาท

4.2.2 สัญญาในการดำเนินธุรกิจของบริษัทย่อย

1) บริษัท คาซ่าฟิโก้ จำกัด และบริษัท ฟีน่า ปาร์ค จำกัด

บริษัท คาซ่าฟิโก้ จำกัด และบริษัท ฟีน่า ปาร์ค จำกัด ได้เข้าไปทำสัญญาทางธุรกิจที่เกี่ยวข้องกับการออกแบบ พัฒนา และการบริหารจัดการโรงแรมและอาคารพักอาศัยในเกาะสมุย จังหวัดสุราษฎร์ธานีกับเครือแมริออทในเดือน สิงหาคม ปี 2552 ซึ่งทุกสัญญายังคงมีผลตามกฎหมายจนถึงปัจจุบัน

2) บริษัท ฟินิกซ์ พิชซ่า จำกัด

บริษัท ฟินิกซ์ พิชซ่า จำกัด ได้ทำสัญญามาสเตอร์แฟรนไชส์กับ บริษัท โดมิโน พิชซ่า อินเตอร์เนชั่นแนล แฟรนไชส์ซิง อิงค์ ซึ่งเป็นเจ้าของแฟรนไชส์ โดมิโน พิชซ่า ในเดือนพฤษภาคม ปี 2555 เพื่อที่จะได้รับสิทธิแต่เพียงผู้เดียวในการเปิดและให้บริการร้านโดมิโน พิชซ่าในประเทศไทย ซึ่งสัญญานี้ยังคงมีผลตามกฎหมายจนถึงปัจจุบัน

3) บริษัท ฟิโก้ คอฟฟี่ จำกัด

บริษัท ฟิโก้ คอฟฟี่ จำกัด ได้ทำสัญญาพัฒนาพื้นที่กับ บริษัท ซิปทีแอล แฟรนไชส์ซิง แอลแอลซี ซึ่งเป็นเจ้าของแฟรนไชส์ร้าน เดอะคอฟฟี่ปิ่น แอนด์ ทีลฟ์ ในเดือน กรกฎาคม ปี 2554 เพื่อที่จะได้รับสิทธิแต่เพียงผู้เดียวในการเปิดและให้บริการร้านกาแฟ ภายใต้แบรนด์เดอะคอฟฟี่ปิ่นแอนด์ ทีลฟ์ ในประเทศไทย ซึ่งสัญญานี้ยังคงมีผลตามกฎหมายจนถึงปัจจุบัน

4) บริษัท เคียวโซน จำกัด

บริษัท เคียวโซน จำกัด เป็นบริษัทร่วมทุนระหว่างบริษัท ที่มีสัดส่วนการถือหุ้นร้อยละ 95 และ บริษัท เคียวโซน เอฟแอนด์บี จำกัด ได้ทำสัญญาเช่าอาคารพาณิชย์กับบริษัท เคียวโซน เอฟแอนด์บี จำกัด ซึ่งเป็นเจ้าของอาคารพาณิชย์โกดังเคียวโซน ในเดือนตุลาคม ปี 2556 เพื่อที่จะได้รับสิทธิแต่เพียงผู้เดียวในการเปิดและให้บริการร้านโกดังเคียวโซนได้แบรนด์ เคียวโซนในประเทศไทย พม่า ลาว และกัมพูชา

5) บริษัท ดี. พิชซ่า จำกัด (มหาชน)

บริษัท ดี. พิชซ่า จำกัด (มหาชน) เป็นบริษัทร่วมทุนระหว่างบริษัท ที่มีสัดส่วนการถือหุ้นร้อยละ 65 และ บริษัท ซีบีเอ็ม คอร์ปอเรชั่น จำกัด ซึ่งจัดตั้งขึ้นตามกฎหมายประเทศกัมพูชา ได้ทำสัญญาเช่าอาคารพาณิชย์กับ บริษัท โดมิโน พิชซ่า อินเตอร์เนชั่นแนล แฟรนไชส์ซิง อิงค์ ซึ่งเป็นเจ้าของแฟรนไชส์ โดมิโน พิชซ่า ในเดือนธันวาคม ปี 2557 เพื่อที่จะได้รับสิทธิแต่เพียงผู้เดียวในการเปิดและให้บริการร้านโดมิโน พิชซ่าในประเทศกัมพูชา ซึ่งสัญญานี้ยังคงมีผลตามกฎหมายจนถึงปัจจุบัน

6) บริษัท เคียวโซน (กัมพูชา) จำกัด

บริษัท เคียวโซน กัมพูชา จำกัด เป็นบริษัทร่วมทุนระหว่างบริษัท ที่มีสัดส่วนการถือหุ้นร้อยละ 65 และ บริษัท ซีบีเอ็ม คอร์ปอเรชั่น จำกัด ซึ่งจัดตั้งขึ้นตามกฎหมายประเทศกัมพูชา ได้ทำสัญญาเช่าอาคารพาณิชย์กับ บริษัท เคียวโซน จำกัด ซึ่งเป็นเจ้าของอาคารพาณิชย์โกดังเคียวโซน ในเดือนตุลาคม ปี 2558 เพื่อที่จะได้รับสิทธิในการเปิดและให้บริการร้านเคียวโซนในประเทศกัมพูชา ซึ่งสัญญานี้ยังคงมีผลตามกฎหมายจนถึงปัจจุบัน

5. ข้อพิพาททางกฎหมาย

ณ วันที่ 31 ธันวาคม 2558 บริษัทและบริษัทย่อยมีคดีที่ยังไม่สิ้นสุดซึ่งเป็นผลจากการประกอบธุรกิจปกติ 2 คดี มีทุนทรัพย์รวมประมาณ 59 ล้านบาท ซึ่งน้อยกว่าร้อยละ 5 ของส่วนของผู้ถือหุ้น มีรายละเอียดคดีดังต่อไปนี้

1. เมื่อวันที่ 5 สิงหาคม 2558 บริษัทแห่งหนึ่ง (โจทก์) ได้ยื่นฟ้องบริษัท ฟินิกซ์ ไอรอน แฟรรี จำกัด (บริษัทย่อย) ให้ออกจากสถานที่เช่าและเรียกค่าเสียหายเป็นจำนวนเงิน 58 ล้านบาท บริษัทย่อยได้ยื่นคำแย้งว่าการบอกเลิกสัญญาเช่าดังกล่าวไม่ชอบด้วยกฎหมาย และบริษัทย่อยได้ฟ้องเรียกค่าเสียหายอันเนื่องมาจากการกระทำผิดตามข้อกำหนดในสัญญาเช่าของโจทก์ เป็นจำนวนเงิน 18 ล้านบาท ขณะนี้คดีอยู่ระหว่างการพิจารณาของศาลแพ่งกรุงเทพใต้
2. เมื่อวันที่ 28 สิงหาคม 2558 บริษัทแห่งหนึ่ง (โจทก์) ได้ยื่นข้อเสนอฟีฟ่ากับบริษัทฯ ต่อสถาบันอนุญาโตตุลาการเรียกร้องให้บริษัทฯ ชำระค่าจ้างเป็นจำนวนเงิน 1 ล้านบาท พร้อมดอกเบี้ยคงค้างในอัตรา ร้อยละ 15 ของเงินต้น บริษัทฯ ได้ยื่นคัดค้านคำเสนอข้อพิพาทต่อคณะอนุญาโตตุลาการว่าโจทก์ไม่ปฏิบัติตามข้อกำหนดในสัญญาจ้าง ขณะนี้คดีอยู่ระหว่างกระบวนการทางอนุญาโตตุลาการ

6. ข้อมูลทั่วไป

ข้อมูลทั่วไปของบริษัท

ชื่อบริษัท	บริษัท เอฟโวลูชัน แคปปิตอล จำกัด (มหาชน)
ชื่อย่อ	E
เลขทะเบียนบริษัท	0107546000415
ประเภทธุรกิจ	ลงทุนในธุรกิจการให้บริการ และธุรกิจอาหารและเครื่องดื่ม
ที่ตั้งสำนักงานใหญ่	ชั้นที่ 12 อาคารพีโก้ เฟลส เลขที่ 18/8 ถนนสุขุมวิท 21 (อโศก) แขวงคลองเตยเหนือ เขตวัฒนา กรุงเทพมหานคร 10110
โทรศัพท์	0-2119-4600
โทรสาร	0-2119-4699
เว็บไซต์	www.evolution.co.th
หน่วยงานนักลงทุนสัมพันธ์	
โทรศัพท์	0-2119-4655
อีเมล	ir@evolution.co.th
เลขานุการบริษัท	
โทรศัพท์	0-2119-4659
ทุนเรือนหุ้น ณ 31 ธันวาคม 2558	
ทุนจดทะเบียน	2,887,153,921 บาท ประกอบด้วยหุ้นสามัญ 2,887,153,921 หุ้น มูลค่าหุ้นละ 1 บาท
ทุนที่ออกและชำระเต็มมูลค่า	1,959,269,063 บาท ประกอบด้วยหุ้นสามัญ 1,959,269,063 หุ้น มูลค่าหุ้นละ 1 บาท
นายทะเบียนหุ้นสามัญและ ใบสำคัญแสดงสิทธิ	บริษัทศูนย์รับฝากหลักทรัพย์ (ประเทศไทย) จำกัด 93 ถนนรัชดาภิเษก แขวงดินแดง เขตดินแดง กรุงเทพฯ 10400 โทรศัพท์ 0-2009-9000 โทรสาร 0-2009-9991 อีเมล SETContactCenter@set.or.th เว็บไซต์ http://www.set.or.th/tsd

ผู้สอบบัญชี

บริษัท สำนักงาน อีวาย จำกัด
ชั้น 33 อาคาร เลอรัชดา ออฟฟิศ คอมเพล็กซ์
เลขที่ 193/136-137 ถนนรัชดาภิเษกตัดใหม่
เขตคลองเตย กรุงเทพมหานคร 10110

โทรศัพท์ 0-2264-0777, 0-2661-9190

โทรสาร 0-2264-0789-90