



ส่วนที่ 1

รายละเอียดการประกอบธุรกิจ



1. นโยบายและภาพรวมการประกอบธุรกิจ

1.1 เป้าหมายการดำเนินธุรกิจ

บริษัทมีเป้าหมายการดำเนินธุรกิจที่ยึดมั่นมาโดยตลอด คือ “เป็นผู้นำในการนำเข้า จัดจำหน่ายและบริการอย่างครบวงจรของ วัสดุดิบเหล็กแข็ง เครื่องจักร เครื่องมืออุตสาหกรรม ผลิตภัณฑ์กระดาศ เครื่องจักรและอุปกรณ์อุตสาหกรรมไม้ อุปกรณ์ไฟฟ้า และสินค้าอุตสาหกรรมอื่นๆ เพื่อรองรับการเติบโตของอุตสาหกรรมหลักในประเทศไทย”

กลยุทธ์ของบริษัท

ภายใต้เป้าหมายดังกล่าวบริษัทได้ดำเนินกลยุทธ์เพื่อการสร้างมูลค่าเพิ่ม (Value Added) ให้กับกิจการจากฐานธุรกิจนำเข้าและจัดจำหน่ายเหล็กแข็งอุตสาหกรรม เครื่องจักร และอุปกรณ์อุตสาหกรรมของบริษัท ดังต่อไปนี้

- รักษาคุณภาพของสินค้าและบริการของบริษัท (Top quality Product and Service)
- พัฒนาความเชี่ยวชาญในตัวผลิตภัณฑ์อย่างต่อเนื่อง (Professional)
- เพิ่มผลิตภัณฑ์และบริการให้ครบวงจร (One Stop Services)
- ลูกค้าและผู้จำหน่ายสินค้า ถือเป็นหุ้นส่วนทางการค้าของบริษัท (Partnership)

เพื่อดำรงไว้ซึ่งเป้าหมายในการ พัฒนาความเชี่ยวชาญในตัวผลิตภัณฑ์อย่างต่อเนื่อง บริษัทมีการจัดอบรมและสัมมนาพนักงาน อย่างสม่ำเสมอในหัวข้อต่างๆ ที่เกี่ยวข้องกับผลิตภัณฑ์ต่างๆของบริษัท ทั้งนี้ บริษัทเล็งเห็นถึงความสำคัญของทรัพยากรบุคคล ซึ่งเป็นปัจจัยหลักประการหนึ่งที่จะส่งเสริมให้การดำเนินงานมีประสิทธิภาพและประสิทธิผลสูงสุด และให้พนักงานมีศักยภาพในการปฏิบัติงาน มีความก้าวหน้าในหน้าที่การงานอย่างมีคุณภาพ จึงได้กำหนดนโยบายพัฒนาบุคลากรอย่างต่อเนื่องทั้งในส่วนงานเทคนิค (Technical) และสายงานวิชาชีพ (Professional) เพื่อเพิ่มพูนความรู้ ทักษะ ตลอดจนเทคนิคการทำงานให้ทันสมัย โดยมีการจัดการฝึกอบรมเพื่อเพิ่มความรู้และทักษะเฉพาะทางตามลักษณะงานของแต่ละสายงาน และจัดส่งพนักงานไปฝึกอบรมกับผู้เชี่ยวชาญของผู้จำหน่ายสินค้าให้บริษัท (Supplier) ทั้งในประเทศ และต่างประเทศ



1.2 ประวัติความเป็นมา และพัฒนาการที่สำคัญของบริษัท

- 2516 ก่อตั้งบริษัทด้วยทุนจดทะเบียน 80,000 บาท เพื่อจำหน่ายวัตถุดิบ เครื่องจักรและอุปกรณ์สำหรับโรงงานอุตสาหกรรม
- 2537 แปรสภาพเป็นบริษัทมหาชนจำกัด และเพิ่มทุนจดทะเบียนเป็น 140 ล้านบาท
- 2538 เพิ่มทุนจดทะเบียนเป็น 160 ล้านบาท และซื้อที่ดินที่อำเภอบางปะกง เพื่อก่อสร้างคลังสินค้า และศูนย์บริการตัดเหล็ก
- 2542 ก่อสร้างคลังสินค้า 1 และ 2 ที่อำเภอบางปะกง เพื่อดำเนินการตัดเหล็ก และใช้เป็นคลังสินค้าของเหล็กและกระดาษ
- 2545 ก่อสร้างคลังสินค้าที่ 3 ที่อำเภอบางปะกง เพื่อใช้เป็นโรงงานตัดต่อกระดาษทราย
- 2547 เพิ่มทุนจดทะเบียนเป็น 550 ล้านบาท
- 2548 จดทะเบียนในตลาดหลักทรัพย์แห่งประเทศไทย โดยเปิดซื้อขายหลักทรัพย์ เมื่อวันที่ 18 พฤษภาคม 2548
- 2549 เปิดโรงงานชุบเหล็กแข็งที่อำเภอบางปะกง เมื่อวันที่ 29 พฤศจิกายน 2549 โดยได้รับพระมหากรุณาธิคุณจากสมเด็จพระเทพรัตนราชสุดาฯ สยามบรมราชกุมารี เสด็จฯ เป็นองค์ประธานในพิธี
- 2550 ก่อสร้างโรงงานผลิตไบมิดที่ใช้ในอุตสาหกรรมไม้ที่อำเภอบางปะกง โดยได้รับความร่วมมือทางด้านการถ่ายโอนเทคโนโลยีการผลิตจาก บริษัท โตโยต้า จำกัด ประเทศญี่ปุ่น และ ขยายกำลังการให้บริการชุบเหล็กแข็ง
- 2551 ก่อสร้างคลังสินค้าที่ 4 ที่อำเภอบางปะกง เพื่อใช้เป็นคลังสินค้าเหล็ก และ ก่อสร้างส่วนต่อขยายคลังสินค้าสาธิตประติรูป เพื่อใช้ประกอบอุปกรณ์เกี่ยวกับไฟฟ้า
- 2553 ก่อสร้างคลังสินค้าที่ 5 ที่อำเภอบางปะกง เพื่อใช้เป็นคลังสินค้าเหล็ก และรองรับการขยายกำลังการผลิตโรงงานผลิตไบมิดที่ใช้ในอุตสาหกรรมไม้ และกำลังการให้บริการชุบเหล็กแข็ง
- 2554 ก่อสร้างคลังสินค้าที่ 6 ที่อำเภอบางปะกง เพื่อใช้เป็นคลังสินค้าเหล็ก
- 2557 ลงทุนในเครื่องจักรและอุปกรณ์เพิ่ม เพื่อขยายกำลังการให้บริการการแปรรูปเบื้องต้นเหล็ก และ ขยายกำลังการให้บริการชุบเหล็กแข็ง



1.3 ภาพรวมของธุรกิจ

บริษัท สหมิตรเครื่องกล จำกัด (มหาชน) ผู้นำเข้า และจัดจำหน่ายสินค้าอุตสาหกรรม วัตถุดิบ เครื่องจักรและอุปกรณ์สำหรับโรงงานอุตสาหกรรมหลากหลายประเภท เริ่มก่อตั้งเมื่อวันที่ 7 มิถุนายน 2516 ด้วยทุนเริ่มแรก 80,000 บาท จากนั้นบริษัท มีการเติบโตอย่างต่อเนื่องมาจนปัจจุบันบริษัทมีทุนจดทะเบียน 550 ล้านบาท และมีผลิตภัณฑ์ครอบคลุมและรองรับการเติบโตของภาคการผลิตในประเทศ โดยมีผลิตภัณฑ์ 5 กลุ่ม คือ

- (1) ผลิตภัณฑ์เหล็กแข็งสำหรับทำแม่พิมพ์และเครื่องมือ
- (2) ผลิตภัณฑ์เครื่องมือและเครื่องจักรกลโรงงาน
- (3) ผลิตภัณฑ์กลุ่มกระดาษ
- (4) ผลิตภัณฑ์เครื่องจักรและอุปกรณ์สำหรับอุตสาหกรรมไม้
- (5) ผลิตภัณฑ์เกี่ยวกับไฟฟ้า

ซึ่งกลุ่มสินค้าและบริการครอบคลุมภาคอุตสาหกรรมการผลิตที่สำคัญของประเทศ เช่น อุตสาหกรรมแม่พิมพ์ ชิ้นส่วนและเครื่องมือ อุตสาหกรรมยานยนต์และชิ้นส่วน อุตสาหกรรมอิเล็กทรอนิกส์และคอมพิวเตอร์ อุตสาหกรรมเฟอร์นิเจอร์ไม้ และอุตสาหกรรมกระดาษ เป็นต้น นอกจากนี้ บริษัทมุ่งเน้นการให้บริการก่อน และหลังการขายในลักษณะต่าง ๆ เพื่อเพิ่มมูลค่า (Value Added) ให้กับผลิตภัณฑ์ ประกอบด้วย

- บริการแปรรูปเหล็กแข็งเบื้องต้น เช่น บริการตัด ปาด เจียร เจาะรู และอื่นๆ
- บริการชุบเหล็กแข็งด้วยเครื่องจักรที่ทันสมัย
- บริการให้คำแนะนำในการเลือกใช้ การติดตั้ง และซ่อมบำรุงเครื่องจักรกลและอุปกรณ์
- บริการตัดแปรรูปกระดาษตามความต้องการของลูกค้า
- บริการตัดต่อแปรรูปกระดาษทรายตามขนาดที่ลูกค้าต้องการ
- ผลิตใบมีดที่ใช้ในอุตสาหกรรมไม้และอุตสาหกรรมกระดาษโดยได้รับความร่วมมือทางด้านการถ่ายโอนเทคโนโลยีการผลิตจาก บริษัท โตโยต้า จำกัด ประเทศญี่ปุ่น

บริษัทได้รับความไว้วางใจจากลูกค้ากว่า 2,000 ราย ส่งผลให้บริษัทมีการเติบโตอย่างมั่นคงตลอดมา และปัจจุบัน บริษัทมีศูนย์กระจายสินค้า จำนวน 2 แห่งคือ สำนักงานและคลังสินค้าถนนพระราม 3 จังหวัดกรุงเทพมหานคร และ คลังสินค้าอำเภอบางปะกง จังหวัดฉะเชิงเทรา เพื่อความสะดวกและรวดเร็วในการจัดส่งสินค้าให้ลูกค้า



1.4 โครงสร้างการถือหุ้นของกลุ่มบริษัท

-ไม่มีเนื่องจากบริษัทไม่มีการลงทุนในบริษัทย่อย-



2. การประกอบธุรกิจของแต่ละสายผลิตภัณฑ์

2.1 โครงสร้างรายได้

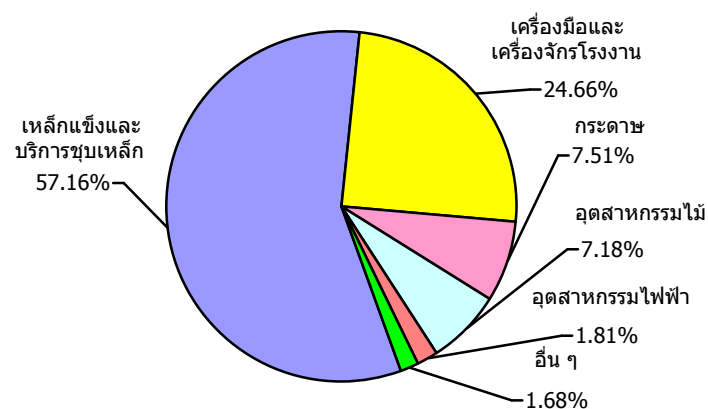
โครงสร้างรายได้ของบริษัทในรอบระยะเวลา 3 ปี สิ้นสุด ณ 31 ธันวาคม 2555 – 2557 แยกตามผลิตภัณฑ์ได้ดังนี้

หน่วย : ล้านบาท

ประเภทรายได้	2557		2556		2555	
	งบตรวจสอบ		งบตรวจสอบ		งบตรวจสอบ	
	รายได้	ร้อยละ	รายได้	ร้อยละ	รายได้	ร้อยละ
ผลิตภัณฑ์เหล็กแข็งสำหรับทำแม่พิมพ์และ บริการชุบเหล็ก Special Steel and Heat Treatment	1,200.07	57.16	1,293.54	53.95	1,389.41	49.20
ผลิตภัณฑ์เครื่องมือและเครื่องจักรกล โรงงาน Tooling & Machine Tools	517.81	24.66	702.76	29.31	843.72	29.88
ผลิตภัณฑ์กลุ่มกระดาษ Paper	157.74	7.51	162.30	6.77	229.27	8.12
ผลิตภัณฑ์เครื่องจักรและอุปกรณ์สำหรับ อุตสาหกรรมไม้ Machinery and Equipment for Wood Processing	150.72	7.18	144.86	6.04	148.01	5.24
ผลิตภัณฑ์เกี่ยวกับไฟฟ้า Electrical Engineering	37.90	1.81	36.19	1.51	134.79	4.77
รายได้อื่นๆ ¹ Others income	35.29	1.68	57.90	2.41	78.95	2.80
รายได้รวม	2,099.53	100.00	2,397.55	100.00	2,824.15	100.00

หมายเหตุ ¹ รายได้อื่นๆ เช่น รายได้ค่านายหน้า กำไรจากการจำหน่ายสินทรัพย์

โครงสร้างรายได้ปี 2557





2.2 ผลิตภัณฑ์และบริการของบริษัท

1. ผลิตภัณฑ์เหล็กแข็งสำหรับทำแม่พิมพ์และเครื่องมือ (Special Steel)

ผลิตภัณฑ์	<ul style="list-style-type: none">Bohler เหล็กแข็งสำหรับทำแม่พิมพ์และเครื่องมือเหล็กแข็งใช้ทำอะไหล่เครื่องจักรกล และแม่พิมพ์อะลูมิเนียม อัลลอยใบเลื่อยสายพานตัดโลหะเข็มกระทุ้งแม่พิมพ์พลาสติก
บริการ	มีบริการแปรรูปเหล็กแข็งขั้นต้น เช่น ตัด ปาด เจียร เจาะรู บริการชุบเหล็กแข็ง และอื่นๆ

2. ผลิตภัณฑ์เครื่องมือและเครื่องจักรกลโรงงาน (Machine Tools and Tooling)

ผลิตภัณฑ์	<ul style="list-style-type: none">เครื่องจักรกลโรงงานที่ควบคุมด้วยระบบคอมพิวเตอร์ (CNC Machine)ดอกกัดและมิลเล็บบ้างมีให้เลือกครอบคลุมการใช้งานทุกประเภทเครื่องมือวัดขนาดชิ้นงานและเครื่องมือวัดระยะแบบดิจิตอลอุปกรณ์จับเครื่องมือซึ่งใช้ประกอบกับเครื่องจักรกลทุกประเภท
บริการ	ให้คำปรึกษาในการเลือกใช้เครื่องจักรกล ให้บริการฝึกอบรมการใช้งาน และให้บริการซ่อมเครื่องจักรกลด้วยอะไหล่ที่มีคุณภาพ โดยทีมวิศวกรที่มีความเชี่ยวชาญ

3. ผลิตภัณฑ์กลุ่มกระดาษ (Pulp and Paper)

ผลิตภัณฑ์	<ul style="list-style-type: none">กระดาษสำหรับงานพิมพ์ กระดาษหนังสือพิมพ์ และบรรจุภัณฑ์ตัวแทนขายเครื่องตัดและเครื่องกรอกระดาษจากต่างประเทศผู้จัดหาเครื่องจักร ชิ้นส่วน อุปกรณ์เครื่องจักรทุกชนิด ที่ใช้ในอุตสาหกรรมผลิตกระดาษและเยื่อกระดาษ นำเข้าเคมีต่างๆ ที่ใช้ในกระบวนการผลิต
บริการ	บริการจัดหา ตัด และกรอกระดาษตามขนาดที่ต้องการ

4. ผลิตภัณฑ์เครื่องจักรและอุปกรณ์สำหรับอุตสาหกรรมไม้ (Machinery and Equipment for Wood Processing)

ผลิตภัณฑ์	<ul style="list-style-type: none">กระดาษทราย ผ้าทรายอุตสาหกรรมใบมีดอุตสาหกรรม ทั้งที่ผลิตเองในประเทศและนำเข้าจากต่างประเทศฟันไม้อุตสาหกรรมผลิตแป้งมันสำปะหลังวัสดุปิดขอบ และปิดผิวเฟอร์นิเจอร์จัดหาและนำเข้าเครื่องจักรและอุปกรณ์เก่าและใหม่จากต่างประเทศ เพื่อใช้สำหรับโรงงานในอุตสาหกรรมไม้และเฟอร์นิเจอร์
บริการ	บริการแปรรูปและตัดต่อกระดาษทรายตามขนาดที่ลูกค้าต้องการ และให้คำปรึกษาในการเลือกซื้อเครื่องจักรที่เหมาะสมกับงาน

5. ผลิตภัณฑ์เกี่ยวกับไฟฟ้า (Electrical Engineering)

ผลิตภัณฑ์	<ul style="list-style-type: none">ระบบควบคุมและสั่งการอุปกรณ์ไฟฟ้าระยะไกลด้วยคอมพิวเตอร์ภายในสถานีย่อย (Computer Substation Control System: CSCS)เครื่องมือวัดปริมาณไฟฟ้าอุปกรณ์ตัดต่อกระแสไฟฟ้า (Low-voltage Switch Gear)
บริการ	บริการก่อนและหลังการขาย ซึ่งรวมถึง การออกแบบและการติดตั้งระบบ การฝึกอบรม การให้คำปรึกษา เกี่ยวกับผลิตภัณฑ์



บริการชุบเหล็กแข็ง

บริการชุบเหล็กแข็งเป็นบริการใหม่ที่บริษัทมุ่งเน้นลงทุนเพื่อเพิ่มคุณค่าให้กับผลิตภัณฑ์ และตอกย้ำเป้าหมายการให้บริการอย่างครบวงจร ด้วยเทคโนโลยีที่ทันสมัย

- **ประเภทของการชุบแข็ง** การชุบแข็งด้วยระบบสุญญากาศ (vacuum quenching), ระบบไนไตรดิงความดันต่ำ (low pressure nitriding), ระบบคาร์บูไรซิง (carburizing), ระบบคาร์บอนไนไตรดิง (carbonitriding), การชุบแข็งแบบปรับโครงสร้างจุลภาค (normalizing), การชุบแข็งด้วยน้ำมัน (oil quenching), และการชุบแข็งอื่นๆ

- **เตาสุบระบบสุญญากาศ**

เตาสุบระบบสุญญากาศจากประเทศฝรั่งเศสการทำงานเป็นแบบระบบอัตโนมัติโดยใช้แก๊สที่มีความเย็นและระบบการหมุนรอบวงกลม เพื่อให้แก๊สรวมตัวเป็นเนื้อเดียวกันได้อย่างดีเยี่ยม สามารถทำชิ้นงานที่ได้มีคุณภาพสมบูรณ์แบบ ทั้งสำหรับงานเหล็กเครื่องมือเย็น เหล็กเครื่องมือร้อน และเหล็กเครื่องมือความเร็วสูงเป็นต้น

- **เตาสุญญากาศและออลไนโตรดิง**

วิธีการออลไนโตรดิง คือการชุบแข็งที่ผิวชิ้นงาน โดยใช้ความร้อนความดันต่ำในเตาสุญญากาศ

- **เตาสุบระบบบรรยากาศ**

เตาสุบระบบบรรยากาศระบบอัตโนมัติแบบปิดควบคุมโดย PLC ซึ่งเหมาะสำหรับงานชุบที่หลากหลาย เช่น งานชุบแบบคาร์บูไรซิง (carburizing) คาร์บอนไนไตรดิง (carbon nitriding) การชุบน้ำมัน (oil quenching) การอบอ่อน (annealing) สำหรับชิ้นงานที่เป็นเหล็กกล้าคาร์บอน (carbon steel) เหล็กกล้าผสม (low alloy steel) และเหล็กหล่อ (cast iron)



2.3 ภาวะอุตสาหกรรมและการแข่งขัน

■ ภาวะอุตสาหกรรมแม่พิมพ์และเครื่องมือสำหรับโรงงานอุตสาหกรรม

อุตสาหกรรมแม่พิมพ์ เป็นหนึ่งในอุตสาหกรรมสนับสนุน (Supporting Industry) ที่อยู่เบื้องหลังความสำเร็จของอุตสาหกรรมต่างๆ เช่น อุตสาหกรรมยานยนต์และชิ้นส่วน อุตสาหกรรมไฟฟ้าและอิเล็กทรอนิกส์ เป็นต้น รวมทั้งมีความสำคัญต่อการพัฒนาอุตสาหกรรมอื่นๆ และมีส่วนในการสร้างความเข้มแข็งให้กับอุตสาหกรรมเป้าหมายหลักของประเทศ ให้สามารถเติบโตอย่างมั่นคงและยั่งยืนเนื่องจากแม่พิมพ์เป็นเครื่องมือสำคัญในการผลิตในภาคอุตสาหกรรมแทบทุกประเภท

เหล็กแข็งสำหรับทำแม่พิมพ์และอุปกรณ์ (Special steel) เครื่องจักรกลโรงงาน (Machine Tools) และเครื่องมืออุปกรณ์ (Tooling) ล้วนจำเป็นต่อการผลิตแม่พิมพ์ เครื่องมือ อุปกรณ์และอะไหล่สำหรับโรงงานอุตสาหกรรม ดังนั้น ปริมาณความต้องการจะสอดคล้องกับการเติบโตหรือถดถอยของอุตสาหกรรมแม่พิมพ์ และภาวะอุตสาหกรรมโดยรวมของประเทศ

สำหรับภาวะทางการแข่งขัน บริษัท ยังคงรักษาความได้เปรียบในการแข่งขัน เนื่องจากมีผลิตภัณฑ์และบริการที่ครบวงจร ประกอบด้วย เหล็กแข็ง (Special Steel) เครื่องจักรกลโรงงาน เครื่องมืออุปกรณ์ และบริการต่างๆ ทั้งนี้ บริษัท ไม่มีคู่แข่งโดยตรงที่มีผลิตภัณฑ์และบริการที่ครบวงจรเหมือนบริษัท

■ ภาวะอุตสาหกรรมกระดาษ

อัตราการขยายตัวของอุตสาหกรรมกระดาษนี้เป็นตัวบ่งชี้ ความเจริญก้าวหน้าทาง สังคม และการขยายตัวของเศรษฐกิจของประเทศได้เป็นอย่างดี โดยอัตราการบริโภคกระดาษของคนไทยโดยเฉลี่ยมีประมาณ 40 กิโลกรัม/คน/ปี และมีแนวโน้มเพิ่มสูงขึ้นทุกปี หากพิจารณาแยกตามรายกลุ่มผลิตภัณฑ์ได้แก่ เยื่อกระดาษ กระดาษคราฟท์ กระดาษพิมพ์เขียน บรรจุภัณฑ์กระดาษ และกระดาษหนังสือพิมพ์ พบว่าความต้องการในเกือบทุกกลุ่มมีแนวโน้มที่จะขยายตัวตามการเติบโตของเศรษฐกิจโลก และเศรษฐกิจภายในประเทศ แม้ว่าอุตสาหกรรมกระดาษจะสามารถผลิตกระดาษแต่ละประเภทเพื่อสนองความต้องการใช้ภายในประเทศแล้วก็ตาม ก็ยังมีการนำเข้าผลิตภัณฑ์กระดาษในแต่ละปีเป็นจำนวนไม่น้อยกว่าปีละ 400,000 ตัน การนำเข้าผลิตภัณฑ์กระดาษก็เพื่อแก้ไขปัญหาภาวะการขาดแคลน ซึ่งผลิตภัณฑ์กระดาษที่นำเข้ามากที่สุดก็คือ กระดาษแข็งและกล่อง กระดาษหนังสือพิมพ์ กระดาษคราฟท์ กระดาษพิมพ์เขียน และกระดาษอนามัยตามลำดับ

การแข่งขันในธุรกิจนำเข้าและจัดจำหน่ายกระดาษประเภทที่บริษัทนำเข้ามีการแข่งขันกันไม่รุนแรงมากนัก และมีได้เป็นการแข่งขันกับผู้ผลิตกระดาษในประเทศเนื่องจากกระดาษที่บริษัทนำเข้ามาจำหน่ายเป็นกระดาษที่ผู้ผลิตกระดาษในประเทศยังไม่สามารถผลิตได้เพียงพอกับความต้องการ และบริษัทพยายามมุ่งเจาะกลุ่มลูกค้าเฉพาะเจาะจง (Niche Market) ทั้งนี้ อุตสาหกรรมกระดาษมีการแบ่งตลาดออกเป็นตลาดย่อยๆ หลายตลาด โดยแบ่งตามความต้องการกระดาษและการนำไปใช้งานที่แตกต่างกัน ทำให้ผู้ประกอบการแต่ละรายพยายามจัดหากระดาษที่มีลักษณะแตกต่างกันเพื่อขายให้กับฐานลูกค้าของตนเอง



■ ภาวะอุตสาหกรรมไม้และเครื่องเรือน

สำหรับการแข่งขันของธุรกิจนำเข้าและจัดจำหน่ายเครื่องจักรและอุปกรณ์สำหรับอุตสาหกรรมไม้ มีการแข่งขันไม่รุนแรงนักเพราะเป็นการแข่งขันกันระหว่างผู้นำเข้ารายย่อยจำนวนมาก และในปัจจุบันยังไม่มีรายใดที่มีสินค้าครบวงจรเหมือนบริษัททำให้ยังไม่มีคู่แข่งโดยตรง และบริษัท มีความได้เปรียบในการแข่งขันเนื่องจากมีสินค้าที่หลากหลายซึ่งรองรับตลาดตั้งแต่ระดับบนจนถึงระดับล่าง นอกจากนี้ ในช่วงที่เงินบาทแข็งค่า ผู้ประกอบการบางรายอาจถือโอกาสนำเข้าเครื่องจักรเพื่อปรับปรุงและเพิ่มประสิทธิภาพการผลิต

■ ภาวะอุตสาหกรรมไฟฟ้า

แนวโน้มการเพิ่มขึ้นหรือลดลงของความต้องการใช้ผลิตภัณฑ์เกี่ยวกับไฟฟ้าของบริษัทฯ จะสอดคล้องกับการเติบโตหรือถดถอยของอุตสาหกรรมการผลิตโดยรวม และปริมาณการใช้ไฟฟ้าของประเทศ เนื่องจากผลิตภัณฑ์ของบริษัทฯ เป็นอุปกรณ์ไฟฟ้าที่ใช้ในโรงงานอุตสาหกรรม คุณภาพสูงและราคาที่เหมาะสม บริษัทฯ ไม่เพียงแต่จัดจำหน่ายผลิตภัณฑ์ บริษัทฯ ยังให้บริการงานรวมระบบ (System Integration) ซึ่งครอบคลุมตั้งแต่การออกแบบทางด้านวิศวกรรม การสรรหาผลิตภัณฑ์ให้เหมาะสมกับความต้องการของลูกค้า งานติดตั้ง ทดสอบ และงานบริการหลังการขายเป็นต้น ถึงแม้ว่าการแข่งขันในธุรกิจจัดจำหน่ายอุปกรณ์ไฟฟ้ามีการแข่งขันค่อนข้างรุนแรง แต่บริษัทมีผลิตภัณฑ์ที่ทันสมัย และมีคุณภาพ มีบุคลากรที่ชำนาญและยึดมั่นในนโยบายด้านคุณภาพและการบริการที่เป็นเยี่ยม บริษัทมีสถานภาพและศักยภาพที่ดีเมื่อเทียบกับคู่แข่ง



2.4 การจัดหาผลิตภัณฑ์และบริการ

ผลิตภัณฑ์ที่บริษัทจัดจำหน่ายส่วนใหญ่เป็นการนำเข้าโดยตรงจากผู้ผลิตในต่างประเทศ โดยบริษัทเลือกสรรผลิตภัณฑ์ที่มีคุณภาพจากผู้ผลิตชั้นนำในต่างประเทศ ปัจจุบันมีผู้จัดจำหน่ายสินค้า (Supplier) ประมาณ 70 บริษัท โดยผู้จัดจำหน่ายสินค้า (Supplier) ที่สำคัญส่วนใหญ่มีความสัมพันธ์กันมายาวนาน และแต่งตั้งบริษัทให้เป็นตัวแทนจำหน่ายแต่เพียงผู้เดียว ทั้งนี้ บริษัทไม่หยุดนิ่งในการคัดสรรผลิตภัณฑ์ใหม่ๆ จากต่างประเทศเข้ามาพัฒนาตลาดในประเทศไทยเพื่อเพิ่มโอกาสทางการตลาดใหม่ให้กับบริษัท



2.5 งานที่ยังไม่ได้ส่งมอบ

-ไม่มี-



3. ปัจจัยความเสี่ยง

ปัจจัยความเสี่ยงที่อาจส่งผลกระทบต่อการดำเนินธุรกิจ สถานะทางการเงิน และผลประกอบการของบริษัท ปัจจัยความเสี่ยงหลักสามารถจำแนกได้ดังนี้

3.1 ความเสี่ยงจากความผันผวนของราคาเหล็กและกระดาษ

วัฏจักรราคาของราคาเหล็กและกระดาษเป็นไปตามภาวะอุปสงค์และอุปทาน ซึ่งอาจมีผันผวนไปตามสภาวะตลาด ณ ขณะใดขณะหนึ่ง หากด้วยประการณในธุรกิจจัดจำหน่ายเหล็กเชิงพิเศษและกระดาษกว่า 40 ปีทำให้บริษัท เน้นสำรองสินค้าคงคลังให้เพียงพอโดยเน้นการส่งสินค้ามากในช่วงระดับราคาเหล็กและกระดาษลดลง ถือได้ว่าเป็นการบริหารจัดการความเสี่ยงดังกล่าว อนึ่ง ที่ผ่านมามีบริษัท สามารถปรับราคาขายเหล็กและกระดาษให้สอดคล้องกับราคาตลาดได้เนื่องจากเหล็กเชิงสำหรับทำแม่พิมพ์เป็นเหล็กที่มีคุณสมบัติพิเศษซึ่งเป็นวัตถุดิบเฉพาะที่ใช้ในผลิตแม่พิมพ์และอุปกรณ์ ส่วนกระดาษที่บริษัทจัดจำหน่ายส่วนใหญ่เป็นกระดาษหนังสือพิมพ์ซึ่งกำลังการผลิตในประเทศไม่เพียงพอด้วยความต้องการ และการที่บริษัทมีสินค้าคงคลังพร้อมจัดส่งได้ทันที เป็นผลให้บริษัทมีอำนาจต่อรองราคากับผู้ซื้อ ส่งผลให้ราคาขายที่ปรับตัวเพิ่มขึ้นมิได้ทำให้ยอดขายของบริษัทลดลง และบริษัทยังสามารถรักษาสภาพการดำเนินงานด้านการขายเหล็กเชิงและกระดาษไว้ได้

3.2 ความเสี่ยงจากความผันผวนของอัตราแลกเปลี่ยนเงินตราต่างประเทศ

ธุรกิจหลักของบริษัท คือการนำเข้าและจัดจำหน่ายสินค้าจากต่างประเทศ ทำให้บริษัท ปฏิเสธไม่ได้ว่ามีความเสี่ยงจากความผันผวนของอัตราแลกเปลี่ยนเงินตราต่างประเทศ อย่างไรก็ตามเนื่องจากบริษัท ซื้อสินค้าจากผู้ผลิตหลายรายในหลายประเทศ ทำให้ ณ เวลาเดียวกัน บริษัทมีทางเลือกในการเลือกซื้อเงินสกุลหลัก เช่น ดอลลาร์ ยูโร และเยน พร้อมๆกัน เป็นผลให้บริษัทไม่ต้องอิงกับเงินสกุลหลักสกุลใดสกุลหนึ่ง ส่งผลให้ความเสี่ยงจากความผันผวนของอัตราแลกเปลี่ยนเงินตราต่างประเทศลดลง นอกจากนี้ที่ผ่านมามีบริษัทมีนโยบายป้องกันความเสี่ยงจากอัตราแลกเปลี่ยนเงินตราต่างประเทศโดยการทำสัญญาซื้อขายเงินตราต่างประเทศล่วงหน้า (Forward Contract) ไว้บางส่วน และยังมีมาตรการชะลอการนำเข้า Supplier บางรายก่อนกำหนด โดยพิจารณาตามความเหมาะสมของกระแสเงินสดและสถานการณ์ในขณะนั้น

3.3 ความเสี่ยงจากลูกหนี้การค้า

ณ วันที่ 31 ธันวาคม 2557 บริษัทมีลูกหนี้การค้าทั้งหมด เท่ากับ 435.08 ล้านบาท ซึ่งคิดเป็นร้อยละ 21.06 ของยอดขาย โดยมีระยะเวลาเกินหนี้เฉลี่ย เท่ากับ 78 วัน และมีลูกหนี้ระยะสั้นน้อยกว่า 3 เดือนเท่ากับ 412.64 ล้านบาท คิดเป็นร้อยละ 96.90 ของลูกหนี้การค้าสุทธิ ทั้งนี้ บริษัทอาจมีความเสี่ยงในการเรียกเก็บชำระหนี้จากลูกหนี้การค้า ซึ่งถ้าลูกหนี้การค้าของบริษัทมีปัญหาในการดำเนินงานก็อาจจะส่งผลกระทบต่อสภาพคล่องของบริษัทด้านเงินทุนหมุนเวียน และผลการดำเนินงานของบริษัทได้

อย่างไรก็ตาม บริษัทมีนโยบายตรวจสอบเครดิตของลูกหนี้อย่างรัดกุมก่อนที่จะให้เครดิตกับลูกค้า และบริษัทยังมีการตรวจสอบสถานะเครดิตและสถานะทางการเงินของลูกค้าอย่างสม่ำเสมอ นอกจากนี้บริษัทยังมีนโยบายในการตั้งค่าเผื่อหนี้สงสัยจะสูญเมื่อลูกหนี้มียอดค้างชำระเกินกำหนด หรือเมื่อพบว่าลูกหนี้อาจจะมีปัญหาในการชำระ ประกอบกับการจัดจำหน่ายของบริษัทส่วนใหญ่เป็นการขายตรงให้กับผู้ผลิตในอุตสาหกรรมซึ่งมีความเสี่ยงที่จะไม่ชำระหนี้ต่ำ ทั้งนี้ จากการที่บริษัทมีฐานลูกค้ากว่า 2,000 ราย และไม่มีลูกค้ารายใดมียอดค้างชำระเกินร้อยละ 5 ของยอดขายรวมนั้น เป็นผลให้บริษัทมีฐานะลูกหนี้ที่กระจายตัวและมีจำนวนมากมาย ทำให้ความเสี่ยงจากลูกหนี้การค้าดังกล่าวลดลงในตัวเองอยู่แล้ว



4. ทรัพย์สินที่ใช้ในการประกอบธุรกิจ

สินทรัพย์ที่ใช้ในการประกอบธุรกิจของบริษัท ณ 31 ธันวาคม 2557 มีรายละเอียดดังต่อไปนี้

สินทรัพย์	ลักษณะ กรรมสิทธิ์	มูลค่าตามบัญชี (ล้านบาท)	ภาระผูกพัน
ที่ดินและส่วนปรับปรุงที่ดิน	เจ้าของ	314.31	ตามรายละเอียด 4.1
อาคารและสิ่งปลูกสร้าง	เจ้าของ	109.29	ตามรายละเอียด 4.2
เครื่องจักร	เจ้าของ	261.75	ตามรายละเอียด 4.3
ยานพาหนะ	เจ้าของ	34.22	ตามรายละเอียด 4.4
เครื่องตกแต่งและอุปกรณ์สำนักงาน	เจ้าของ	7.12	ไม่มี
ระบบไฟฟ้าและอุปกรณ์ติดตั้ง	เจ้าของ	9.04	ไม่มี
รวม		735.73	



4.1 รายละเอียดที่ดิน ณ 31 ธันวาคม 2557

สถานที่	เนื้อที่	ลักษณะเบื้องต้น	มูลค่าตาม บัญชี (ล้านบาท)	ภาระผูกพัน
1) 42,48 ซอยโชคชัยจ้งจำเริญ แขวงบางโพงพาง ถนนพระราม 3 เขตยานนาวา กรุงเทพฯ	1 ไร่ 1 งาน 70 ตารางวา	ที่ดินเป็นที่ตั้งของอาคาร สำนักงาน 9 ชั้น และโกดังสินค้า	95.20	ไม่มีภาระผูกพัน
2) ซอยโชคชัยจ้งจำเริญ แขวงบางโพงพาง ถนนพระราม 3 เขตยานนาวา กรุงเทพฯ	2 งาน 25 ตารางวา	ที่ดินเป็นที่ตั้งของโกดังสินค้า		ไม่มีภาระผูกพัน
3) ซอยโชคชัยจ้งจำเริญ แขวงบางโพงพาง ถนนพระราม 3 เขตยานนาวา กรุงเทพฯ	2 งาน 25 ตารางวา	โกดังสินค้า โรงงานแปดเจียร		ไม่มีภาระผูกพัน
4) 492 ซอยโชคชัยจ้งจำเริญ แขวงบางโพงพาง ถนนพระราม 3 เขตยานนาวา กรุงเทพฯ	3 งาน 73 ตารางวา	ที่ดินเป็นที่ตั้งของอาคารโกดัง สินค้ากระดาษ	31.33	ไม่มีภาระผูกพัน
5) 229 ซอยโชคชัยจ้งจำเริญ แขวงบางโพงพาง ถนนพระราม 3 เขตยานนาวา กรุงเทพฯ	1 ไร่ 1 งาน 94 ตารางวา	ที่ดินเป็นที่ตั้งของอาคารโกดัง สินค้าเหล็ก	53.32	ไม่มีภาระผูกพัน
6) 229 ซอยโชคชัยจ้งจำเริญ แขวงบางโพงพาง ถนนพระราม 3 เขตยานนาวา กรุงเทพฯ	145 ตารางวา	ยังไม่ได้ก่อสร้าง		ไม่มีภาระผูกพัน
7) ซอยโชคชัยจ้งจำเริญ แขวงบางโพงพาง ถนนพระราม 3 เขตยานนาวา กรุงเทพฯ	100 ตารางวา	ยังไม่ได้ก่อสร้าง	17.16	ไม่มีภาระผูกพัน
8) ซอยโชคชัยจ้งจำเริญ แขวงบางโพงพาง ถนนพระราม 3 เขตยานนาวา กรุงเทพฯ	323 ตารางวา	ยังไม่ได้ก่อสร้าง	48.94	ไม่มีภาระผูกพัน
9) ซอยโชคชัยจ้งจำเริญ แขวงบางโพงพาง ถนนพระราม 3 เขตยานนาวา กรุงเทพฯ	9.5 ตารางวา	ยังไม่ได้ก่อสร้าง	1.05	ไม่มีภาระผูกพัน
10) 152 หมู่ 14 ถ.สุขุมวิทสายเก่า ต.บางปะกง อ.บางปะกง จ.ฉะเชิงเทรา	11 ไร่ 2 งาน 58 ตารางวา	ที่ดินเป็นที่ตั้งของอาคารโกดัง 3 หลังและบ้านพักพนักงาน	44.70	ไม่มีภาระผูกพัน
11) 155 หมู่ 14 ถ.สุขุมวิทสายเก่า ต.บางปะกง อ.บางปะกง จ.ฉะเชิงเทรา	16 ไร่ 1 งาน 69 ตารางวา	ที่ดินเป็นที่ตั้งของอาคารโครงการ ซูเปอร์มาร์เก็ต / โรงงานผลิตไบโอมีด / โกดังสินค้า		ไม่มีภาระผูกพัน
12) ถ.สายบ้านตรอกปลาไหล-บ้านเขากระแต ต.ย่านรี อ.กบินทร์บุรี จ. ปราจีนบุรี	347 ไร่ 2 งาน 76 ตารางวา	ปลูกต้นยางพารา	20.87	ไม่มีภาระผูกพัน
13) ส่วนปรับปรุงที่ดิน	-	-	1.74	-
รวม			314.31	



4.2 รายละเอียดอาคารและสิ่งปลูกสร้างที่เป็นสินทรัพย์ของบริษัท ณ 31 ธันวาคม 2557

อาคาร	ที่ตั้ง	ลักษณะเบื้องต้น	มูลค่าตามบัญชี (ล้านบาท)	ภาระผูกพัน
1) อาคารสำนักงานใหญ่	48 ซอยโชคชัยจ้งจำเริญ แขวงบางโพธิ์พวง ถนนพระราม 3 เขตยานนาวา กรุงเทพฯ	อาคารสำนักงาน 9 ชั้น	-	ไม่มีภาระผูกพัน
2) อาคารโกดัง	42 ซอยโชคชัยจ้งจำเริญ แขวงบางโพธิ์พวง ถนนพระราม 3 เขตยานนาวา กรุงเทพฯ	อาคารโกดังสินค้าชั้นเดียว	0.73	ไม่มีภาระผูกพัน
3) อาคารโกดัง	42 ซอยโชคชัยจ้งจำเริญ แขวงบางโพธิ์พวง ถนนพระราม 3 เขตยานนาวา กรุงเทพฯ	อาคารโกดังสินค้า 2 ชั้น	7.41	ไม่มีภาระผูกพัน
4) อาคารโกดัง	492 ซอยโชคชัยจ้งจำเริญ แขวงบางโพธิ์พวง ถนนพระราม 3 เขตยานนาวา กรุงเทพฯ	อาคารโกดังสินค้าชั้นเดียว	0.59	ไม่มีภาระผูกพัน
5) อาคารโกดัง	229 ซอยโชคชัยจ้งจำเริญ แขวงบางโพธิ์พวง ถนนพระราม 3 เขตยานนาวา กรุงเทพฯ	อาคารโกดังสินค้าชั้นเดียว	0.01	ไม่มีภาระผูกพัน
6) อาคารโกดังและบ้านพักพนักงาน	152 หมู่ 14 ถ.สุขุมวิทสายเก่า ต.บางปะกง อ.บางปะกง จ.ฉะเชิงเทรา	อาคารโกดังสินค้าชั้นเดียว 3 หลัง และบ้านพัก พนักงาน 4 ชั้น 1 หลัง	16.82	ไม่มีภาระผูกพัน
7) อาคารโกดังโรงชุบ	155 หมู่ 14 ถ.สุขุมวิทสายเก่า ต.บางปะกง อ.บางปะกง จ.ฉะเชิงเทรา	- อาคารโรงชุบแข็งเหล็ก และใช้เป็นคลังสินค้า - อาคารโกดังสินค้า 2 หลัง	22.31 40.28	ไม่มีภาระผูกพัน
8) อาคารโกดังและบ้านพักพนักงาน	ถ.สายบ้านตรอกปลาไหล-บ้านเขา กระแต ต.ย่านรี อ.กบินทร์บุรี จ.ปราจีนบุรี	อาคารอเนกประสงค์และ บ้านพักพนักงาน	0.21	ไม่มีภาระผูกพัน
9) อาคารชุดสราญชลพิทยา*	312 ซ.นาเกลือ 18 ถ.นาเกลือ แขวงนาเกลือ อ.บางละมุง จ.ชลบุรี	อาคารชุด คอนโดมิเนียม	-	ไม่มีภาระผูกพัน
10) ส่วนปรับปรุงอาคาร			11.23	-
11) อาคารโกดังระหว่างก่อสร้าง	ซอยโชคชัยจ้งจำเริญ แขวงบางโพธิ์พวง ถนนพระราม 3 เขตยานนาวา กรุงเทพฯ		9.70	-
รวม			109.29	

หมายเหตุ: *เป็นอาคารชุดที่มีไว้สำหรับใช้เพื่อกิจการของบริษัท เช่น เป็นสถานที่รับรองลูกค้า และผู้บริหารบริษัท



4.3 รายละเอียดเครื่องจักรของบริษัท ณ 31 ธันวาคม 2557

ประเภท	มูลค่าตามบัญชี (ล้านบาท)	ภาวะผูกพัน
เครื่องจักรสำหรับงานหลัก	126.99	ไม่มีภาวะผูกพัน
เครื่องจักรสำหรับงานซ่อมแซมหลัก	103.85	ไม่มีภาวะผูกพัน
เครื่องจักรสำหรับงานกระดาษ	4.51	ไม่มีภาวะผูกพัน
เครื่องจักรสำหรับงานกระดาษทวาย	0.21	ไม่มีภาวะผูกพัน
เครื่องจักรสำหรับผลิตใบมีด	20.70	ไม่มีภาวะผูกพัน
เครื่องจักรอื่น	4.08	ไม่มีภาวะผูกพัน
เครื่องจักรระหว่างติดตั้ง	1.41	ไม่มีภาวะผูกพัน
รวม	261.75	

4.4 รายละเอียดยานพาหนะ ณ 31 ธันวาคม 2557

ประเภท	มูลค่าตามบัญชี (ล้านบาท)	ภาวะผูกพัน
รถบรรทุก 6 ล้อและรถกระบะ	16.25	ไม่มีภาวะผูกพัน
รถยนต์นั่งส่วนบุคคลและจักรยานยนต์	17.97	ไม่มีภาวะผูกพัน
รวม	34.22	



5. ข้อพิพาททางกฎหมาย

บริษัท ไม่มีข้อพิพาททางกฎหมายที่เป็นสาระสำคัญต่อการดำเนินกิจการของบริษัท



ข้อมูลบริษัท

ณ วันที่ 31 ธันวาคม 2557

บริษัท	บริษัท สหมิตรเครื่องกล จำกัด (มหาชน)
ชื่อย่อในตลาดหลักทรัพย์	"SMIT"
เลขทะเบียนบริษัท	0107537002664
วันที่ก่อตั้งบริษัท	วันที่ 7 มิถุนายน 2516
ประกอบธุรกิจ	นำเข้าและจัดจำหน่ายสินค้าอุตสาหกรรม
ที่ตั้งสำนักงานใหญ่	42, 48 ซอยโชคชัยจรงจำเริญ ถนนพระราม 3 แขวงบางโพงพาง ยานนาวา กรุงเทพมหานคร 10120 โทรศัพท์ 66 (0) 2295 1000-8 , 66 (0) 2295 1901-9 โทรสาร 66 (0) 2295 1009 , 66 (0) 2295 1020 , 66 (0) 2295 2531
ที่ตั้งคลังสินค้า บางปะกง	152, 155 หมู่ 14 ถนนสุขุมวิทสายเก่า ตำบลบางปะกง อำเภอบางปะกง จังหวัด ฉะเชิงเทรา โทรศัพท์ 66 (0) 3883 2035-8 โทรสาร 66 (0) 3883 2044-5
ทุนจดทะเบียน	550 ล้านบาท
ทุนจดทะเบียนชำระแล้ว	530 ล้านบาท
Website	www.sahamit.co.th
ติดต่อแผนกนักลงทุนสัมพันธ์	คุณปรางทิพย์ ศิวรักษ์ โทรศัพท์ 66 (0) 2295 1000-8 ต่อ 1515 อีเมล info@sahamit.co.th
นายทะเบียนหุ้น	บริษัท ศูนย์รับฝากหลักทรัพย์ (ประเทศไทย) จำกัด 62 อาคารตลาดหลักทรัพย์แห่งประเทศไทย ถนนรัชดาภิเษก เขตคลองเตย กรุงเทพฯ 10110 โทรศัพท์ : 0 2229-2800 โทรสาร : 0 2359-1259 TSD Call center: 0 2229-2888 Website: http://www.tsd.co.th
ผู้สอบบัญชี	บริษัท สอบบัญชีธรรมนิติ จำกัด โดย นางสาวสุลลิต อาดสว่าง ผู้สอบบัญชีรับอนุญาตทะเบียนเลขที่ 7517 267/1 ถนนประชาราษฎร์ สาย1 แขวงบางซื่อ เขตบางซื่อ กรุงเทพฯ 10800 ประเทศไทย โทรศัพท์ 66 (0) 2587-8080 โทรสาร 66 (0) 2586-0301