



## ส่วนที่ 1

### รายละเอียดการประกอบธุรกิจ



## 1. นโยบายและภาพรวมการประกอบธุรกิจ

### 1.1 เป้าหมายการดำเนินธุรกิจ

บริษัทมีเป้าหมายการดำเนินธุรกิจที่ยึดมั่นมาโดยตลอด คือ “เป็นผู้นำในการผลิต นำเข้า จัดจำหน่าย และบริการอย่างครบวงจร ของกลุ่มธุรกิจเหล็กแข็ง เครื่องจักรกลโรงงานและอุปกรณ์ เครื่องจักรและวัสดุอุตสาหกรรมไม้ กระดาษ ไฟฟ้า และอุตสาหกรรมอื่นๆ เพื่อรองรับการเติบโตของอุตสาหกรรมหลักในประเทศไทยและภูมิภาค”

#### วิสัยทัศน์:

“มุ่งมั่นเป็นผู้นำอย่างครบวงจรด้วยสินค้าและบริการในกลุ่มธุรกิจเหล็กแข็ง เครื่องจักรกลโรงงานและอุปกรณ์ เครื่องจักรและวัสดุอุตสาหกรรมไม้ กระดาษ และไฟฟ้า”

#### พันธกิจ:

- คัดสรรสินค้าและบริการที่มีคุณภาพได้มาตรฐานสากล (World Class Standard & State of the Art Tech)
- พัฒนาศักยภาพขององค์กรและความเชี่ยวชาญให้กับบุคลากรอย่างไม่หยุดยั้ง (Continuous Development)
- สร้างสินค้าและบริการอย่างครบวงจร (One Stop Service / Integrated Solution)
- รักษาสัมพันธ์อันดีกับลูกค้า คู่ค้า พนักงาน ผู้ถือหุ้นและสังคมด้วยหลักธรรมาภิบาล (Stakeholder Relationship)

#### กลยุทธ์ของบริษัท

ภายใต้เป้าหมายดังกล่าวบริษัทได้ดำเนินกลยุทธ์เพื่อการสร้างมูลค่าเพิ่ม (Value Added) ให้กับกิจการจากฐานธุรกิจนำเข้าและจัดจำหน่ายเหล็กแข็งอุตสาหกรรม เครื่องจักร และอุปกรณ์อุตสาหกรรมของบริษัท ดังต่อไปนี้

- รักษาคุณภาพของสินค้าและบริการของบริษัท (Top quality Product and Service)
- พัฒนาความเชี่ยวชาญในตัวผลิตภัณฑ์อย่างต่อเนื่อง (Professional)
- เพิ่มผลิตภัณฑ์และบริการให้ครบวงจร (One Stop Services)
- ลูกค้าและผู้จัดจำหน่ายสินค้า ถือเป็นหุ้นส่วนทางการค้าของบริษัท (Partnership)



## 1.2 ประวัติความเป็นมา และพัฒนาการที่สำคัญของบริษัท

- 2516 ก่อตั้งบริษัทด้วยทุนจดทะเบียน 80,000 บาท เพื่อจำหน่ายวัตถุดิบ เครื่องจักรและอุปกรณ์สำหรับโรงงาน อุตสาหกรรม
- 2533 ก่อสร้างคลังสินค้าสาธิตรัฐ 1 กรุงเทพฯ
- 2536 ก่อสร้างอาคารสำนักงานใหญ่ กรุงเทพฯ
- 2537 แปรสภาพเป็นบริษัทมหาชนจำกัด และเพิ่มทุนจดทะเบียนเป็น 140 ล้านบาท
- 2538 เพิ่มทุนจดทะเบียนเป็น 160 ล้านบาท และซื้อที่ดินที่อำเภอบางปะกง เพื่อก่อสร้างคลังสินค้า และศูนย์บริการตัด เหล็ก
- ก่อสร้างคลังสินค้าสาธิตรัฐ 2 กรุงเทพฯ เพื่อใช้เป็นคลังสินค้าเหล็ก
- 2542 ก่อสร้างคลังสินค้า 1 และ 2 ที่อำเภอบางปะกง เพื่อดำเนินการตัดเหล็ก และใช้เป็นคลังสินค้าของเหล็กและ กระดาษ
- 2543 ซื้อคลังสินค้าสาธิตรัฐ 3 ที่กรุงเทพฯ เพื่อใช้เป็นคลังสินค้ากระดาษ
- 2545 ก่อสร้างคลังสินค้าที่ 3 ที่อำเภอบางปะกง เพื่อใช้เป็นโรงงานตัดต่อกระดาษทราย
- 2547 เพิ่มทุนจดทะเบียนเป็น 550 ล้านบาท
- 2548 จัดทะเบียนในตลาดหลักทรัพย์แห่งประเทศไทย โดยเปิดซื้อขายหลักทรัพย์ เมื่อวันที่ 18 พฤษภาคม 2548
- 2549 เปิดโรงงานชุบเหล็กแข็งที่อำเภอบางปะกง เมื่อวันที่ 29 พฤศจิกายน 2549 โดยได้รับพระมหากรุณาธิคุณจาก สมเด็จพระเทพรัตนราชสุดาฯ สยามบรมราชกุมารี เสด็จฯ เป็นองค์ประธานในพิธี
- 2550 ก่อสร้างโรงงานผลิตใบมีดที่ใช้ในอุตสาหกรรมไม้ที่อำเภอบางปะกง โดยได้รับความร่วมมือจาก บริษัท ไทโยไนท์ จำกัด ประเทศญี่ปุ่น และ ขยายกำลังการให้บริการชุบเหล็กแข็ง
- 2551 ก่อสร้างคลังสินค้าที่ 4 ที่อำเภอบางปะกง เพื่อใช้เป็นคลังสินค้าเหล็ก และ ก่อสร้างส่วนต่อขยายคลังสินค้าสาธิต รัฐเพื่อใช้ประกอบอุปกรณ์เกี่ยวกับไฟฟ้า
- 2553 ก่อสร้างคลังสินค้าที่ 5 ที่อำเภอบางปะกง เพื่อใช้เป็นคลังสินค้าเหล็ก และรองรับการขยายกำลังการผลิต โรงงานผลิตใบมีดที่ใช้ในอุตสาหกรรมไม้ และกำลังการให้บริการชุบเหล็กแข็ง
- 2556 ได้รับรางวัล “Asia’s 200 Best Under A Billion Award” จาก นิตยสาร Forbes Asia ปี 2556
- 2557 ลงทุนในเครื่องจักรและอุปกรณ์เพิ่ม เพื่อขยายกำลังการให้บริการการแปรรูปเบื้องต้นเหล็ก และขยายกำลังการ ให้บริการชุบเหล็กแข็ง
- 2558 ก่อสร้างคลังสินค้าสาธิตรัฐ 4 ที่กรุงเทพฯ เพื่อใช้เป็นคลังสินค้าเหล็ก
- 2560 ได้รับคัดเลือกให้เป็น 1 ใน 100 บริษัทจดทะเบียนที่มีความโดดเด่นในการดำเนินธุรกิจอย่างยั่งยืน หรือ ESG100 จากสถาบันไทยพัฒน์ ประจำปี พ.ศ. 2560
- ได้รับรับรองเป็นสมาชิกแนวร่วมปฏิบัติของภาคเอกชนไทยในการต่อต้านการทุจริต (Private Sector Collective Action Coalition Against Corruption : CAC) โดย สมาคมส่งเสริมสถาบันกรรมการบริษัทไทย (IOD)



### 1.3 ภาพรวมของธุรกิจ

บริษัท สหมิตรเครื่องกล จำกัด (มหาชน) ผู้นำเข้า และจัดจำหน่ายสินค้าอุตสาหกรรม วัตถุดิบ เครื่องจักรและอุปกรณ์สำหรับโรงงานอุตสาหกรรมหลากหลายประเภท เริ่มก่อตั้งเมื่อวันที่ 7 มิถุนายน 2516 ด้วยทุนเริ่มแรก 80,000 บาท จากนั้นบริษัท มีการเติบโตอย่างต่อเนื่องมาจนปัจจุบันบริษัทมีทุนจดทะเบียน 550 ล้านบาท และมีผลิตภัณฑ์ครอบคลุมและรองรับการเติบโตของภาคการผลิตในประเทศ 5 กลุ่ม คือ

- (1) ผลิตภัณฑ์เหล็กแข็ง สำหรับทำแม่พิมพ์และเครื่องมือ
- (2) ผลิตภัณฑ์เครื่องมือและเครื่องจักรกลโรงงาน
- (3) ผลิตภัณฑ์กลุ่มกระดาษ
- (4) ผลิตภัณฑ์เครื่องจักรและอุปกรณ์สำหรับอุตสาหกรรมไม้
- (5) ผลิตภัณฑ์เกี่ยวกับไฟฟ้า

นอกจากนี้ บริษัทมุ่งเน้นการให้บริการก่อน และหลังการขายในลักษณะต่างๆ เพื่อเพิ่มมูลค่าให้กับผลิตภัณฑ์ ประกอบด้วย

- บริการแปรรูปเหล็กแข็งเบื้องต้น เช่น บริการตัด ปาด เจียร เจาะรู และอื่นๆ
- บริการชุบเหล็กแข็งด้วยเครื่องจักรที่ทันสมัย
- บริการให้คำแนะนำในการเลือกใช้ การติดตั้ง และซ่อมบำรุงเครื่องจักรกลและอุปกรณ์
- บริการตัดแปรรูปกระดาษตามความต้องการของลูกค้า
- บริการตัดต่อแปรรูปกระดาษทรายตามขนาดที่ลูกค้าต้องการ
- ผลิตภัณฑ์ที่ใช้ในอุตสาหกรรมไม้และอุตสาหกรรมกระดาษโดยได้รับความร่วมมือจาก บริษัท ไตโยไนฟ์ จำกัด ประเทศญี่ปุ่น



#### 1.4 โครงสร้างการถือหุ้นของกลุ่มบริษัท

-ไม่มีเนื่องจากบริษัทไม่มีการลงทุนในบริษัทย่อย-



## 2. การประกอบธุรกิจของแต่ละสายผลิตภัณฑ์

### 2.1 โครงสร้างรายได้

โครงสร้างรายได้ของบริษัทในรอบระยะเวลา 3 ปี สิ้นสุด ณ 31 ธันวาคม 2558 – 2560 แยกตามผลิตภัณฑ์ ได้ดังนี้

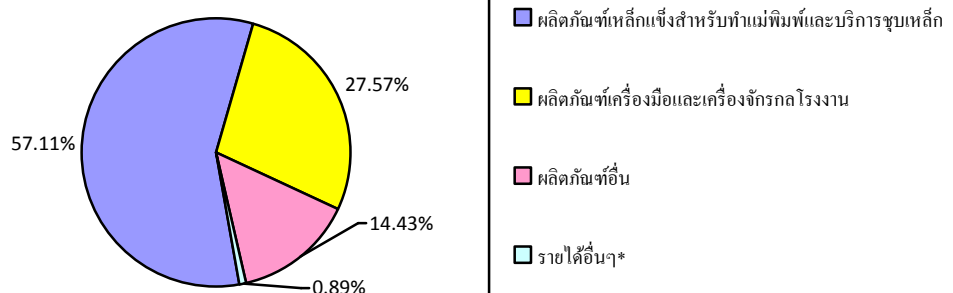
หน่วย : ล้านบาท

ประเภทรายได้	2560		2559		2558	
	งบตรวจสอบ		งบตรวจสอบ		งบตรวจสอบ	
	รายได้	ร้อยละ	รายได้	ร้อยละ	รายได้	ร้อยละ
ผลิตภัณฑ์เหล็กแข็งสำหรับทำแม่พิมพ์และบริการชุบเหล็ก Special Steel and Heat Treatment	1,246.08	57.11	1,144.87	55.61	1,145.24	58.88
ผลิตภัณฑ์เครื่องมือและเครื่องจักรกลโรงงาน Tooling & Machine Tools	601.53	27.57	560.45	27.22	414.71	21.32
ผลิตภัณฑ์อื่น <sup>1</sup> Others	314.94	14.43	322.40	15.66	349.28	17.96
รายได้อื่นๆ <sup>2</sup> Others income	19.49	0.89	31.00	1.51	35.74	1.84
รายได้รวม	2,182.04	100.00	2,058.72	100.00	1,944.97	100.00

หมายเหตุ <sup>1</sup>\*ผลิตภัณฑ์อื่น ได้แก่ ผลิตภัณฑ์กลุ่มกระดาษ, ผลิตภัณฑ์เครื่องจักรและอุปกรณ์สำหรับอุตสาหกรรมไม้ และผลิตภัณฑ์เกี่ยวกับไฟฟ้า

<sup>2</sup>รายได้อื่นๆ เช่น รายได้ค่านายหน้า กำไรจากการจำหน่ายสินทรัพย์

โครงสร้างรายได้ปี 2560





## 2.2 ผลิตภัณฑ์และบริการของบริษัท

### 1. ผลิตภัณฑ์เหล็กแข็งสำหรับทำแม่พิมพ์และเครื่องมือ (Special Steel)

ผลิตภัณฑ์	<ul style="list-style-type: none"><li>Bohler เหล็กแข็งสำหรับทำแม่พิมพ์และเครื่องมือ</li><li>เหล็กแข็งใช้ทำอะไหล่เครื่องจักรกล และแม่พิมพ์</li><li>อลูมิเนียมอัลลอยด์</li><li>ใบเลื่อยสายพานตัดโลหะ</li><li>เพิ่มกระทุ้งแม่พิมพ์พลาสติก</li></ul>
บริการ	มีบริการแปรรูปเหล็กแข็งขั้นต้น เช่น ตัด ปาด เจียร เจาะรู บริการชุบเหล็กแข็ง และอื่นๆ

### 2. ผลิตภัณฑ์เครื่องมือและเครื่องจักรกลโรงงาน (Machine Tools and Tooling)

ผลิตภัณฑ์	<ul style="list-style-type: none"><li>เครื่องจักรกลโรงงานที่ควบคุมด้วยระบบคอมพิวเตอร์ (CNC Machine)</li><li>ดอกกัดและมิดเล็บบ้างมีให้เลือกครอบคลุมการใช้งานทุกประเภท</li><li>เครื่องมือวัดขนาดชิ้นงานและเครื่องมือวัดระยะแบบดิจิทัล</li><li>อุปกรณ์จับเครื่องมือซึ่งใช้ประกอบกับเครื่องจักรกลทุกประเภท</li></ul>
บริการ	ให้คำปรึกษาในการเลือกใช้เครื่องจักรกล ให้บริการฝึกอบรมการใช้งาน และให้บริการซ่อมเครื่องจักรกลด้วยอะไหล่ที่มีคุณภาพ โดยทีมวิศวกรที่มีความเชี่ยวชาญ

### 3. ผลิตภัณฑ์กลุ่มกระดาษ (Paper)

ผลิตภัณฑ์	<ul style="list-style-type: none"><li>กระดาษสำหรับงานพิมพ์ กระดาษหนังสือพิมพ์ และบรรจุภัณฑ์</li><li>ตัวแทนขายเครื่องตัดและเครื่องกรอกระดาษจากต่างประเทศ</li><li>ผู้จัดหาเครื่องจักร ชิ้นส่วน อุปกรณ์เครื่องจักรทุกชนิด ที่ใช้ในอุตสาหกรรมผลิตกระดาษและเยื่อกระดาษ นำเข้าเคมีต่างๆ ที่ใช้ในกระบวนการผลิต</li></ul>
บริการ	บริการจัดหา ตัด และกรอกระดาษตามขนาดที่ต้องการ

### 4. ผลิตภัณฑ์เครื่องจักรและอุปกรณ์สำหรับอุตสาหกรรมไม้ (Machinery and Equipment for Wood Processing)

ผลิตภัณฑ์	<ul style="list-style-type: none"><li>กระดาษทราย ผ้าทรายอุตสาหกรรม</li><li>ใบมีดอุตสาหกรรม ทั้งที่ผลิตเองในประเทศและนำเข้าจากต่างประเทศ</li><li>พื้นไม้อุตสาหกรรมผลิตแบริ่งไม้สำหรับล้อ</li><li>จัดหาและนำเข้าเครื่องจักรและอุปกรณ์เก่าและใหม่จากต่างประเทศ เพื่อใช้สำหรับโรงงานในอุตสาหกรรมไม้และเฟอร์นิเจอร์</li></ul>
บริการ	บริการแปรรูปและตัดต่อกระดาษทรายตามขนาดที่ลูกค้าต้องการ และให้คำปรึกษาในการเลือกซื้อเครื่องจักรที่เหมาะสมกับงาน

### 5. ผลิตภัณฑ์เกี่ยวกับไฟฟ้า (Electrical Engineering)

ผลิตภัณฑ์	<ul style="list-style-type: none"><li>ระบบควบคุมและสั่งการอุปกรณ์ไฟฟ้าระยะไกลด้วยคอมพิวเตอร์ภายในสถานีไฟฟ้าย่อย (Computer Substation Control System: CSCS)</li><li>เครื่องมือวัดปริมาณไฟฟ้า</li><li>อุปกรณ์ตัดต่อกระแสไฟฟ้า (Low-voltage Switch Gear)</li></ul>
บริการ	บริการก่อนและหลังการขาย ซึ่งรวมถึง การออกแบบและการติดตั้งระบบ การฝึกอบรม การให้คำปรึกษา เกี่ยวกับผลิตภัณฑ์



## บริการชุบเหล็กแข็ง

บริการชุบเหล็กแข็งเป็นบริการใหม่ที่บริษัทมุ่งเน้นลงทุนเพื่อเพิ่มคุณค่าให้กับผลิตภัณฑ์ และต่อยก้าเป้าหมายการให้บริการอย่างครบวงจร ด้วยเทคโนโลยีที่ทันสมัย

- **ประเภทของการชุบแข็ง** การชุบแข็งด้วยระบบสุญญากาศ (vacuum quenching), ระบบไนไตรดิงความดันต่ำ (low pressure nitriding), ระบบคาร์บูไรซิง (carburizing), ระบบคาร์บอนไนไตรดิง (carbonitriding), การชุบแข็งแบบปรับโครงสร้างจุลภาค (normalizing), การชุบแข็งด้วยน้ำมัน (oil quenching), และการชุบแข็งอื่นๆ

- **เตาสุบระบบสุญญากาศ**

เตาสุบระบบสุญญากาศจากประเทศฝรั่งเศส การทำงานเป็นแบบระบบอัตโนมัติโดยใช้แก๊สที่มีความเย็นและระบบการหมุนรอบวงกลม เพื่อให้แก๊สรวมตัวเป็นเนื้อเดียวกันได้อย่างดีเยี่ยม สามารถทำชิ้นงานที่ได้มีคุณภาพสมบูรณ์แบบ ทั้งสำหรับงานเหล็กเครื่องมือเย็น เหล็กเครื่องมือร้อน และเหล็กเครื่องมือความเร็วสูงเป็นต้น

- **เตาสุญญากาศและอลูนไนไตรดิง**

วิธีการอลูนไน ไนไตรดิง คือการชุบแข็งที่ผิวชิ้นงาน โดยใช้ความร้อนความดันต่ำในเตาสุญญากาศ

- **เตาสุบระบบบรรยากาศ**

เตาสุบระบบบรรยากาศระบบอัตโนมัติแบบปิดควบคุมโดย PLC ซึ่งเหมาะสำหรับงานชุบที่หลากหลาย เช่น งานชุบแบบคาร์บูไรซิง (carburizing) คาร์บอนไนไตรดิง (carbon nitriding) การชุบน้ำมัน (oil quenching) การอบอ่อน (annealing) สำหรับชิ้นงานที่เป็นเหล็กกล้าคาร์บอน (carbon steel) เหล็กกล้าผสม (low alloy steel) และเหล็กหล่อ (cast iron)





## 2.3 ภาวะอุตสาหกรรมและการแข่งขัน

หากพิจารณาจากฐานลูกค้าของบริษัท พบว่าเกี่ยวข้องกับอุตสาหกรรมดังต่อไปนี้

### ■ ภาวะอุตสาหกรรมแม่พิมพ์และเครื่องมือสำหรับโรงงานอุตสาหกรรม

อุตสาหกรรมแม่พิมพ์ เป็นหนึ่งในอุตสาหกรรมสนับสนุน (Supporting Industry) ที่อยู่เบื้องหลังความสำเร็จของอุตสาหกรรมต่างๆ เช่น อุตสาหกรรมยานยนต์และชิ้นส่วน อุตสาหกรรมไฟฟ้าและอิเล็กทรอนิกส์ เป็นต้น รวมทั้งมีความสำคัญต่อการพัฒนาอุตสาหกรรมอื่นๆ และมีส่วนในการสร้างความเข้มแข็งให้กับอุตสาหกรรมเป้าหมายหลักของประเทศ ให้สามารถเติบโตอย่างมั่นคงและยั่งยืนเนื่องจากแม่พิมพ์เป็นเครื่องมือสำคัญในการผลิตในภาคอุตสาหกรรมแทบทุกประเภท

เหล็กแข็งสำหรับทำแม่พิมพ์และอุปกรณ์ (Special steel) เครื่องจักรกลโรงงาน (Machine Tools) และเครื่องมืออุปกรณ์ (Tooling) ล้วนจำเป็นต่อการผลิตแม่พิมพ์ เครื่องมือ อุปกรณ์และอะไหล่สำหรับโรงงานอุตสาหกรรม ดังนั้น ปริมาณความต้องการจะสอดคล้องกับการเติบโตหรือถดถอยของอุตสาหกรรมแม่พิมพ์ และภาวะอุตสาหกรรมโดยรวมของประเทศ

สำหรับภาวะทางการแข่งขัน บริษัท ยังคงรักษาความได้เปรียบในการแข่งขัน เนื่องจากมีผลิตภัณฑ์และบริการที่ครบวงจร ประกอบด้วย เหล็กแข็ง (Special Steel) เครื่องจักรกลโรงงาน เครื่องมืออุปกรณ์ และบริการต่างๆ ทั้งนี้ บริษัท ไม่มีคู่แข่งโดยตรงที่มีผลิตภัณฑ์และบริการที่ครบวงจรเหมือนบริษัท

### ■ ภาวะอุตสาหกรรมกระดาษ

อัตราการขยายตัวของอุตสาหกรรมกระดาษนี้เป็นตัวบ่งชี้ ความเจริญก้าวหน้าทาง สังคม และการขยายตัวของเศรษฐกิจของประเทศได้เป็นอย่างดี โดยอัตราการบริโภคกระดาษของคนไทยโดยเฉลี่ยมีประมาณ 68 กิโลกรัม/คน/ปี และยังคงมีแนวโน้มเพิ่มสูงขึ้นเป็น 70 กิโลกรัม/คน/ปี ในปี 2562 จากการขยายตัวตามการเติบโตของเศรษฐกิจโลก และเศรษฐกิจภายในประเทศ แม้ว่าอุตสาหกรรมกระดาษจะสามารถผลิตกระดาษแต่ละประเภทเพื่อสนองความต้องการใช้ภายในประเทศแล้วก็ตาม ก็ยังมีการนำเข้าผลิตภัณฑ์กระดาษในแต่ละปีเป็นจำนวนไม่น้อยกว่าปีละ 700,000 ตัน การนำเข้าผลิตภัณฑ์กระดาษก็เพื่อแก้ไขปัญหาภาวะการขาดแคลน ซึ่งผลิตภัณฑ์กระดาษที่นำเข้ามากที่สุดก็คือ กระดาษพิมพ์เขียน กระดาษแข็งและกล่อง กระดาษคราฟท์ กระดาษหนังสือพิมพ์ และกระดาษอนามัยตามลำดับ

บริษัทนอกจากจะเป็นผู้นำเข้าและจัดจำหน่ายเครื่องจักรรวมถึงวัตถุดิบที่เกี่ยวข้องกับการผลิตกระดาษ และผลิตภัณฑ์กระดาษแล้ว บริษัทมีบริการแปรรูปกระดาษให้ลูกค้าตามขนาดที่ต้องการ มีบุคลากรที่ชำนาญและยึดมั่นในนโยบายด้านคุณภาพและการบริการที่เป็นเยี่ยม บริษัทมีสถานภาพและศักยภาพที่ดีเมื่อเทียบกับคู่แข่ง



#### ■ ภาวะอุตสาหกรรมไม้และเครื่องเรือน

สำหรับการแข่งขันของธุรกิจนำเข้าและจัดจำหน่ายเครื่องจักรและอุปกรณ์สำหรับอุตสาหกรรมไม้ มีการแข่งขันไม่รุนแรงนักเพราะเป็นการแข่งขันกันระหว่างผู้นำเข้ารายย่อยจำนวนมาก และในปัจจุบันยังไม่มีรายใดที่มีสินค้าครบวงจรเหมือนบริษัททำให้ยังไม่มีคู่แข่งโดยตรง และบริษัท มีความได้เปรียบในการแข่งขันเนื่องจากมีสินค้าที่หลากหลายซึ่งรองรับตลาดตั้งแต่ระดับบนจนถึงระดับล่าง นอกจากนี้ ในช่วงที่เงินบาทแข็งค่า ผู้ประกอบการบางรายอาจถือโอกาสนำเข้าเครื่องจักรเพื่อปรับปรุงและเพิ่มประสิทธิภาพการผลิต

#### ■ ภาวะอุตสาหกรรมไฟฟ้า

แนวโน้มการเพิ่มขึ้นหรือลดลงของความต้องการใช้ผลิตภัณฑ์เกี่ยวกับไฟฟ้าของบริษัทฯ จะสอดคล้องกับการเติบโตหรือถดถอยของอุตสาหกรรมการผลิตโดยรวม และปริมาณการใช้ไฟฟ้าของประเทศ เนื่องจากผลิตภัณฑ์ของบริษัทฯ เป็นอุปกรณ์ไฟฟ้าที่ใช้ในโรงงานอุตสาหกรรม คุณภาพสูงและราคาที่เหมาะสม บริษัทฯ ไม่เพียงแต่จัดจำหน่ายผลิตภัณฑ์ บริษัทฯ ยังให้บริการงานรวมระบบ (System Integration) ซึ่งครอบคลุมตั้งแต่การออกแบบทางด้านวิศวกรรม การสรรหาผลิตภัณฑ์ให้เหมาะสมกับความต้องการของลูกค้า งานติดตั้ง ทดสอบ และงานบริการหลังการขายเป็นต้น ถึงแม้ว่าการแข่งขันในธุรกิจจัดจำหน่ายอุปกรณ์ไฟฟ้ามีการแข่งขันค่อนข้างรุนแรง แต่บริษัทมีผลิตภัณฑ์ที่ทันสมัย และมีคุณภาพ มีบุคลากรที่ชำนาญและยึดมั่นในนโยบายด้านคุณภาพและการบริการที่เป็นเยี่ยม บริษัทมีสถานภาพและศักยภาพที่ดีเมื่อเทียบกับคู่แข่ง



## 2.4 การจัดหาผลิตภัณฑ์และบริการ

ผลิตภัณฑ์ที่บริษัทจัดจำหน่ายส่วนใหญ่เป็นการนำเข้าโดยตรงจากผู้ผลิตในต่างประเทศ โดยบริษัทเลือกสรรผลิตภัณฑ์ที่มีคุณภาพจากผู้ผลิตชั้นนำในต่างประเทศ ปัจจุบันมีผู้จัดจำหน่ายสินค้า (Supplier) ประมาณ 70 บริษัท โดยผู้จัดจำหน่ายสินค้า (Supplier) ที่สำคัญส่วนใหญ่มีความสัมพันธ์กันมายาวนาน และแต่งตั้งบริษัทให้เป็นตัวแทนจำหน่ายแต่เพียงผู้เดียว ทั้งนี้ บริษัทไม่หยุดนิ่งในการคัดสรรผลิตภัณฑ์ใหม่ๆ จากต่างประเทศเข้ามาพัฒนาตลาดในประเทศไทยเพื่อเพิ่มโอกาสทางการตลาดใหม่ให้กับบริษัท



## 2.5 งานที่ยังไม่ได้ส่งมอบ

-ไม่มี-



### 3. ปัจจัยความเสี่ยง

จากการบริหารจัดการความเสี่ยง พบปัจจัยความเสี่ยงต่างๆ ที่อาจเกิดขึ้น และส่งผลกระทบต่อการดำเนินธุรกิจ สถานะทางการเงิน และผลประกอบการของบริษัท ที่พบได้ในทุกกิจกรรมของบริษัท ได้รับการจัดการตามกระบวนการบริหารความเสี่ยงให้อยู่ในระดับความเสี่ยงที่บริษัทยอมรับได้ ทั้งนี้ ปัจจัยเสี่ยงหลักๆ มีดังต่อไปนี้

#### ■ ความเสี่ยงจากความผันผวนของราคาสินค้าและวัตถุดิบ

ราคาสินค้าและวัตถุดิบเป็นไปตามภาวะอุปสงค์และอุปทาน อาจมีผันผวนไปตามสภาวะตลาด ณ ขณะใดขณะหนึ่ง ซึ่งส่งผลกระทบต่อต้นทุนขาย และการกำหนดราคาขายสินค้า และอาจกระทบต่อยอดขาย และรายได้ของบริษัท

การบริหารจัดการความเสี่ยง จากประสบการณ์ในธุรกิจจัดจำหน่ายกว่า 40 ปีทำให้บริษัท เน้นสำรองสินค้าคงคลังให้เพียงพอโดยเน้นการสั่งซื้อสินค้ามากในช่วงระดับราคาลดลง และปรับราคาขายปลีกให้สอดคล้องกับราคาตลาด สร้างความสัมพันธ์อันดีกับผู้ซื้อ และผู้ขาย เพื่อทราบความต้องการสินค้า จึงสามารถวางแผนการสั่งซื้อสินค้าไว้ล่วงหน้าได้

ที่ผ่านมาบริษัทได้สำรองสินค้าหลัก กลุ่มผลิตภัณฑ์เหล็กแข็งสำหรับทำแม่พิมพ์และบริการชุบเหล็ก คือเหล็กแข็ง ซึ่งมีคุณสมบัติพิเศษเป็นวัตถุดิบเฉพาะที่ใช้ในการผลิตแม่พิมพ์และอุปกรณ์ การที่บริษัทมีสินค้าสำรองคงคลังในปริมาณที่เหมาะสม พร้อมจัดส่งได้ทันที ทำให้บริษัทสามารถบริหารจัดการความเสี่ยงจากความผันผวนของราคาสินค้าและวัตถุดิบให้อยู่ในระดับความเสี่ยงที่ยอมรับได้ ส่งผลให้ราคาสินค้าและวัตถุดิบที่ปรับตัวเพิ่มขึ้นตามสภาวะตลาด มิได้ทำให้ยอดขายของบริษัทลดลง และบริษัทยังสามารถรักษาราคาไรขิ้นต้นจากการขายไว้ได้

#### ■ ความเสี่ยงด้านเสถียรภาพตัวแทนจำหน่าย

ธุรกิจหลักของบริษัท คือการนำเข้าและจัดจำหน่ายสินค้าจากต่างประเทศ บริษัทจึงอาจมีความเสี่ยงเนื่องจากการเปลี่ยนแปลงนโยบายของบริษัทผู้ผลิต ซึ่งสามารถเปลี่ยนตัวแทน แต่งตั้งตัวแทนเพิ่มเติม หรือตั้งสำนักงานขายเอง อาจส่งผลให้เกิดการยกเลิกสัญญา หรือการถูกลดบทบาทการเป็นตัวแทนจำหน่ายแต่เพียงผู้เดียวได้

การบริหารจัดการความเสี่ยง โดยรักษาความสัมพันธ์อันดีกับคู่ค้า เพื่อสร้างความมั่นใจ และความไว้วางใจในการดำเนินธุรกิจร่วมกันอย่างมั่นคง พร้อมทั้งประเมินสภาวะตลาด การพัฒนาหรือการเปลี่ยนแปลงของสินค้า เทคโนโลยี และสินค้าทดแทน เพื่อแสวงหา และเลือกร่วมลงทุนกับพันธมิตรทางธุรกิจที่มีศักยภาพสูง เพื่อการขยายตลาด เพิ่มยอดขายให้ธุรกิจเติบโตอย่างยั่งยืน

ในปี 2560 กลุ่มผลิตภัณฑ์เครื่องมือและเครื่องจักรกลโรงงาน มีรายได้เพิ่มขึ้นจากปีก่อน 7.33% จากการจำหน่ายสินค้าและบริการ เนื่องจากบริษัทให้ความสำคัญกับการจำหน่ายสินค้า ควบคู่ไปกับการเพิ่มประสิทธิภาพในการให้บริการหลังการขาย ตลอดระยะเวลาที่ผ่านมาบริษัทจึงยังได้รับความไว้วางใจจากลูกค้าในการซื้อเครื่องจักรและต่อสัญญาบริการอย่างต่อเนื่อง และยังได้รับความร่วมมือจากคู่ค้าในต่างประเทศ ในเรื่องเทคโนโลยีและการบริการหลังการขาย โดยบริษัทยังเพิ่มความหลากหลายของสินค้าและบริการ ตามสภาวะตลาดและเทคโนโลยีที่เปลี่ยนแปลงไป



#### ■ ความเสี่ยงจากอัตราแลกเปลี่ยน

จากลักษณะธุรกิจของบริษัท ทำให้บริษัทปฏิเสธไม่ได้ว่ามีความเสี่ยงจากความผันผวนของอัตราแลกเปลี่ยนเงินตราต่างประเทศ ตามภาวะเศรษฐกิจทั้งจากภายในและภายนอกประเทศ ซึ่งส่งผลกระทบต่อภาระผูกพันที่เป็นเงินตราต่างประเทศ

การบริหารจัดการความเสี่ยง บริษัทมีนโยบายป้องกันความเสี่ยงจากอัตราแลกเปลี่ยนเงินตราต่างประเทศโดยการทำสัญญาซื้อเงินตราต่างประเทศล่วงหน้า (Forward Contract) และยังมีการชำระหนี้การค้าให้กับ Supplier บางรายก่อนกำหนด โดยพิจารณาตามความเหมาะสมของกระแสเงินสดและอัตราแลกเปลี่ยน ณ ขณะนั้น

อย่างไรก็ตาม เนื่องจากบริษัทได้นำเข้าสินค้าจากผู้ผลิตหลายรายในหลายประเทศ หลายสกุลเงิน เช่น ดอลลาร์ ยูโร และเยน ทำให้ไม่ต้องอิงกับเงินสกุลหลักสกุลใดสกุลหนึ่ง และยังสามารถดำเนินการตามนโยบายบริหารจัดการความเสี่ยงโดยการทำ Forward Contract หรือชำระหนี้ Supplier บางรายก่อนกำหนด หากกระแสเงินสดและอัตราแลกเปลี่ยนอยู่ในระดับที่เหมาะสม

#### ■ ความเสี่ยงจากลูกหนี้การค้า

ณ วันที่ 31 ธันวาคม 2560 บริษัทมีลูกหนี้การค้าทั้งหมด เท่ากับ 501.76 ล้านบาท ซึ่งคิดเป็นร้อยละ 23.19 ของยอดขาย โดยมีระยะเวลาเก็บหนี้เฉลี่ย เท่ากับ 76 วัน และมีลูกหนี้ระยะสั้นน้อยกว่า 3 เดือนเท่ากับ 480.80 ล้านบาท คิดเป็นร้อยละ 94.00 ของลูกหนี้การค้า ลูกหนี้การค้าเพิ่มขึ้น 22.80% จากปีก่อน สอดคล้องกับยอดขายที่เพิ่มขึ้น ทั้งนี้ บริษัทอาจมีความเสี่ยงในการเรียกเก็บชำระหนี้จากลูกหนี้การค้า ซึ่งถ้าลูกหนี้การค้าของบริษัทมีปัญหาในการดำเนินงาน ก็อาจจะส่งผลกระทบต่อสภาพคล่องของบริษัทด้านเงินทุนหมุนเวียน และผลการดำเนินงานของบริษัทได้

การบริหารจัดการความเสี่ยง บริษัทมีนโยบายตรวจสอบเครดิตของลูกหนี้อย่างรัดกุม ชัดเจน ก่อนให้เครดิตกับลูกค้า โดยพิจารณาจากประเภทธุรกิจ และสถานะการเงินของลูกค้า มีการพิจารณาบทวนสถานะเครดิต เครดิตเทอม และสถานะทางการเงินของลูกค้าอย่างสม่ำเสมอ นอกจากนี้บริษัทยังมีนโยบายในการตั้งค่าเผื่อหนี้สงสัยจะสูญเมื่อลูกหนี้มียอดค้างชำระเกินกำหนด หรือเมื่อพบว่าลูกหนี้อาจจะมีปัญหาในการชำระ

ที่ผ่านมาการจัดจำหน่ายของบริษัทส่วนใหญ่เป็นการขายตรงให้กับผู้ผลิตในอุตสาหกรรมซึ่งมีความเสี่ยงที่จะไม่ชำระหนี้ต่ำ ทั้งนี้ จากการที่บริษัทมีฐานลูกค้ากว่า 2,000 ราย และไม่มีลูกค้ารายใดมียอดค้างชำระเกินร้อยละ 5 ของยอดขายรวมนั้น เป็นผลให้บริษัทมีฐานลูกค้าที่กระจายตัวและมีจำนวนมากราย ทำให้ความเสี่ยงจากลูกหนี้การค้าดังกล่าวลดลงในตัวเองอยู่แล้ว



#### 4. ทรัพย์สินที่ใช้ในการประกอบธุรกิจ

สินทรัพย์ที่ใช้ในการประกอบธุรกิจของบริษัท ณ 31 ธันวาคม 2560 มีรายละเอียดดังต่อไปนี้

สินทรัพย์	ลักษณะ กรรมสิทธิ์	มูลค่าตามบัญชี (ล้านบาท)	ภาระผูกพัน
ที่ดินและส่วนปรับปรุงที่ดิน	เจ้าของ	402.51	ตามรายละเอียด 4.1
อาคารและสิ่งปลูกสร้าง	เจ้าของ	89.37	ตามรายละเอียด 4.2
เครื่องจักร	เจ้าของ	226.74	ตามรายละเอียด 4.3
ยานพาหนะ	เจ้าของ	21.72	ตามรายละเอียด 4.4
เครื่องตกแต่งและอุปกรณ์สำนักงาน	เจ้าของ	6.92	ไม่มี
ระบบไฟฟ้าและอุปกรณ์ติดตั้ง	เจ้าของ	5.94	ไม่มี
รวม		753.20	



## 4.1 รายละเอียดที่ดิน ณ 31 ธันวาคม 2560

สถานที่	เนื้อที่	ลักษณะเบื้องต้น	มูลค่าตามบัญชี (ล้านบาท)	ภาระผูกพัน
1) 42,48 ซอยโชคชัยจ้งจำเริญ แขวงบางโพงพาง ถนนพระราม 3 เขตยานนาวา กรุงเทพฯ	1 ไร่ 2 งาน 70 ตารางวา	ที่ดินเป็นที่ตั้งของอาคารสำนักงาน 9 ชั้น และโกดังสินค้า	134.40	ไม่มีภาระผูกพัน
2) ซอยโชคชัยจ้งจำเริญ แขวงบางโพงพาง ถนนพระราม 3 เขตยานนาวา กรุงเทพฯ	2 งาน 25 ตารางวา	ที่ดินเป็นที่ตั้งของโกดังสินค้า		ไม่มีภาระผูกพัน
3) ซอยโชคชัยจ้งจำเริญ แขวงบางโพงพาง ถนนพระราม 3 เขตยานนาวา กรุงเทพฯ	2 งาน 25 ตารางวา	โกดังสินค้า โรงงานแปดเจียร		ไม่มีภาระผูกพัน
4) 492 ซอยโชคชัยจ้งจำเริญ แขวงบางโพงพาง ถนนพระราม 3 เขตยานนาวา กรุงเทพฯ	3 งาน 73 ตารางวา	ที่ดินเป็นที่ตั้งของอาคารโกดังสินค้ากระดาษ	41.03	ไม่มีภาระผูกพัน
9) ซอยโชคชัยจ้งจำเริญ แขวงบางโพงพาง ถนนพระราม 3 เขตยานนาวา กรุงเทพฯ	76.30 ตารางวา	ยังไม่ได้ก่อสร้าง	13.73	ไม่มีภาระผูกพัน
5) 229 ซอยโชคชัยจ้งจำเริญ แขวงบางโพงพาง ถนนพระราม 3 เขตยานนาวา กรุงเทพฯ	1 ไร่ 1 งาน 94 ตารางวา	ที่ดินเป็นที่ตั้งของอาคารโกดังสินค้าเหล็ก	66.51	ไม่มีภาระผูกพัน
6) ซอยโชคชัยจ้งจำเริญ แขวงบางโพงพาง ถนนพระราม 3 เขตยานนาวา กรุงเทพฯ	145 ตารางวา	ยังไม่ได้ก่อสร้าง		ไม่มีภาระผูกพัน
8) ซอยโชคชัยจ้งจำเริญ แขวงบางโพงพาง ถนนพระราม 3 เขตยานนาวา กรุงเทพฯ	9.5 ตารางวา	ยังไม่ได้ก่อสร้าง	0.86	ไม่มีภาระผูกพัน
7) 229/3 ซอยโชคชัยจ้งจำเริญ แขวงบางโพงพาง ถนนพระราม 3 เขตยานนาวา กรุงเทพฯ	323 ตารางวา	ที่ดินเป็นที่ตั้งของอาคารโกดังสินค้าเหล็ก	29.07	ไม่มีภาระผูกพัน
10) 152 หมู่ 14 ถ.สุขุมวิทสายเก่า ต.บางปะกง อ.บางปะกง จ.ฉะเชิงเทรา	11 ไร่ 2 งาน 58 ตารางวา	ที่ดินเป็นที่ตั้งของอาคารโกดัง 3 หลังและบ้านพักพนักงาน	55.86	ไม่มีภาระผูกพัน
11) 155 หมู่ 14 ถ.สุขุมวิทสายเก่า ต.บางปะกง อ.บางปะกง จ.ฉะเชิงเทรา	16 ไร่ 1 งาน 69 ตารางวา	ที่ดินเป็นที่ตั้งของอาคารโครงการชุบแข็งเหล็ก / โรงงานผลิตไบเมต / โกดังสินค้า		ไม่มีภาระผูกพัน
12) หมู่ 14 ถ.สุขุมวิทสายเก่า ต.บางปะกง อ.บางปะกง จ.ฉะเชิงเทรา	20 ไร่ 69 ตารางวา	ยังไม่ได้ก่อสร้าง	28.00	ไม่มีภาระผูกพัน
13) ถ.สายบ้านตรอกปลาไหล-บ้านเขากระแต ต.ย่านรี อ.กบินทร์บุรี จ. ปราจีนบุรี	347 ไร่ 3 งาน 16 ตารางวา	ปลูกต้นยางพารา	31.30	ไม่มีภาระผูกพัน
14) ส่วนปรับปรุงที่ดิน	-	-	1.75	-
รวม			402.51	





## 4.2 รายละเอียดอาคารและสิ่งปลูกสร้างที่เป็นสินทรัพย์ของบริษัท ณ 31 ธันวาคม 2560

อาคาร	ที่ตั้ง	ลักษณะเบื้องต้น	มูลค่าตามบัญชี (ล้านบาท)	ภาระผูกพัน
1) อาคารสำนักงานใหญ่	48 ซอยโชคชัยจ่งจำเริญ แขวงบางโพงพาง ถนนพระราม 3 เขตยานนาวา กรุงเทพฯ	อาคารสำนักงาน 9 ชั้น	-	ไม่มีภาระผูกพัน
2) อาคารโกดัง	42 ซอยโชคชัยจ่งจำเริญ แขวงบางโพงพาง ถนนพระราม 3 เขตยานนาวา กรุงเทพฯ	อาคารโกดังสินค้าชั้นเดียว	0.12	ไม่มีภาระผูกพัน
3) อาคารโกดัง	42 ซอยโชคชัยจ่งจำเริญ แขวงบางโพงพาง ถนนพระราม 3 เขตยานนาวา กรุงเทพฯ	อาคารโกดังสินค้า 2 ชั้น	5.90	ไม่มีภาระผูกพัน
4) อาคารโกดัง	492 ซอยโชคชัยจ่งจำเริญ แขวงบางโพงพาง ถนนพระราม 3 เขตยานนาวา กรุงเทพฯ	อาคารโกดังสินค้าชั้นเดียว	0.29	ไม่มีภาระผูกพัน
5) อาคารโกดัง	229 ซอยโชคชัยจ่งจำเริญ แขวงบางโพงพาง ถนนพระราม 3 เขตยานนาวา กรุงเทพฯ	อาคารโกดังสินค้าชั้นเดียว	-	ไม่มีภาระผูกพัน
6) อาคารโกดัง	229/3 ซอยโชคชัยจ่งจำเริญ แขวงบางโพงพาง ถนนพระราม 3 เขตยานนาวา กรุงเทพฯ	อาคารโกดังสินค้าชั้นเดียว	15.19	ไม่มีภาระผูกพัน
7) อาคารโกดังและบ้านพักพนักงาน	152 หมู่ 14 ถ.สุขุมวิทสายเก่า ต.บางปะกง อ.บางปะกง จ.ฉะเชิงเทรา	อาคารโกดังสินค้าชั้นเดียว 3 หลัง และบ้านพัก พนักงาน 4 ชั้น 1 หลัง	6.66	ไม่มีภาระผูกพัน
8) อาคารโกดังโรงชุบ	155 หมู่ 14 ถ.สุขุมวิทสายเก่า ต.บางปะกง อ.บางปะกง จ.ฉะเชิงเทรา	- อาคารโรงชุบแข็งเหล็ก และใช้เป็นคลังสินค้า - อาคารโกดังสินค้า 2 หลัง	16.44 32.10	ไม่มีภาระผูกพัน
9) อาคารโกดังและบ้านพักพนักงาน	ถ.สายบ้านตรอกปลาไหล-บ้านเขา กระแต ต.ย่านรี อ.กบินทร์บุรี จ.ปราจีนบุรี	อาคารอเนกประสงค์และ บ้านพักพนักงาน	0.17	ไม่มีภาระผูกพัน
10) อาคารชุดสรณกุล พทยา*	312 ซ.นาเกลือ 18 ถ.นาเกลือ แขวงนาเกลือ อ.บางละมุง จ.ชลบุรี	อาคารชุด คอนโดมิเนียม	-	ไม่มีภาระผูกพัน
11) ส่วนปรับปรุงอาคาร			12.50	-
รวม			89.37	

หมายเหตุ: \*เป็นอาคารชุดที่มีไว้สำหรับใช้เพื่อกิจการของบริษัท เช่น เป็นสถานที่รับรองลูกค้า และผู้บริหารบริษัท



## 4.3 รายละเอียดเครื่องจักรของบริษัท ณ 31 ธันวาคม 2560

ประเภท	มูลค่าตามบัญชี (ล้านบาท)	ภาระผูกพัน
เครื่องจักรสำหรับงานหลัก	100.69	ไม่มีภาระผูกพัน
เครื่องจักรสำหรับงานซ่อมแซมหลัก	111.60	ไม่มีภาระผูกพัน
เครื่องจักรสำหรับงานกระดาษ	5.02	ไม่มีภาระผูกพัน
เครื่องจักรสำหรับงานกระดาษทวาย	0.11	ไม่มีภาระผูกพัน
เครื่องจักรสำหรับผลิตใบมีด	5.86	ไม่มีภาระผูกพัน
เครื่องจักรอื่น	2.54	ไม่มีภาระผูกพัน
เครื่องจักรระหว่างติดตั้ง	0.92	ไม่มีภาระผูกพัน
รวม	226.74	

## 4.4 รายละเอียดยานพาหนะ ณ 31 ธันวาคม 2560

ประเภท	มูลค่าตามบัญชี (ล้านบาท)	ภาระผูกพัน
รถบรรทุก 6 ล้อและรถกระบะ	11.42	ไม่มีภาระผูกพัน
รถยนต์นั่งส่วนบุคคลและจักรยานยนต์	10.30	ไม่มีภาระผูกพัน
รวม	21.72	



## 5. ข้อพิพาททางกฎหมาย

บริษัท ไม่มีข้อพิพาททางกฎหมายที่เป็นสาระสำคัญต่อการดำเนินกิจการของบริษัท



**ข้อมูลบริษัท**  
**ณ วันที่ 31 ธันวาคม 2560**

<b>บริษัท</b>	บริษัท สหมิตรเครื่องกล จำกัด (มหาชน)
<b>ชื่อย่อหลักทรัพย์</b>	SMIT
<b>วันที่ก่อตั้งบริษัท</b>	วันที่ 7 มิถุนายน 2516
<b>ที่ตั้งสำนักงานใหญ่</b>	42, 48 ซอย 53 ถนนพระราม 3 แขวงบางโพงพาง ยานนาวา กรุงเทพมหานคร 10120 โทรศัพท์ 66 (0) 2295 1000-8 , 66 (0) 2295 1901-9 โทรสาร 66 (0) 2295 1009 , 66 (0) 2295 1020
<b>ที่ตั้งคลังสินค้า</b>	152, 155 หมู่ 14 ถนนสุขุมวิทสายเก่า ตำบลบางปะกง อำเภอบางปะกง จังหวัดฉะเชิงเทรา โทรศัพท์ 66 (0) 3883 2035-8 โทรสาร 66 (0) 3883 2044-5
<b>ทุนจดทะเบียน</b>	550 ล้านบาท
<b>ทุนจดทะเบียนชำระแล้ว</b>	530 ล้านบาท
<b>เว็บไซต์</b>	<a href="http://www.sahamit.co.th">www.sahamit.co.th</a>
<b>ติดต่อแผนกนักลงทุนสัมพันธ์</b>	คุณปรางทิพย์ ศิวรักษ์ โทรศัพท์ 66 (0) 2295 1000-8 ต่อ 1515 อีเมล <a href="mailto:info@sahamit.co.th">info@sahamit.co.th</a>
<b>นายทะเบียนหุ้น</b>	บริษัท ศูนย์รับฝากหลักทรัพย์ (ประเทศไทย) จำกัด ตลาดหลักทรัพย์แห่งประเทศไทย (ข้างสถานทูตจีน) เลขที่ 93 ถนนรัชดาภิเษก แขวงดินแดง เขตดินแดง กรุงเทพฯ 10400 โทรศัพท์ : 66 (0) 2009-9386 โทรสาร : 66 (0) 2009-9476 TSD Call center: 66 (0) 2009-9999 Website: <a href="http://www.set.or.th/tsd">http://www.set.or.th/tsd</a>
<b>ผู้สอบบัญชี</b>	บริษัท สอบบัญชีธรรมนิติ จำกัด โดย นางสาวธัญพร ตั้งธโนปจัย ผู้สอบบัญชีรับอนุญาตทะเบียนเลขที่ 9169 178 อาคารธรรมนิติ ชั้น 6 ซอยเพิ่มทรัพย์ (ประชาชื่น 20) ถนนประชาชื่น แขวงบางซื่อ เขตบางซื่อ กรุงเทพมหานคร 10800 โทรศัพท์ 66 (0) 2555-0605 โทรสาร 66 (0) 2555-0666