

ส่วนที่ 3

ฐานะการเงิน และผลการดำเนินงาน

ส่วนที่ 3 ฐานะการเงินและผลการดำเนินงาน

3.1 งบการเงิน

สรุปฐานะการเงินและผลการดำเนินงานของบริษัท สำหรับปีสิ้นสุดวันที่ 31 ธันวาคม 2557-2559 ดังนี้

1) ผู้สอบบัญชี

ปี 2559	นางสาววันนิสา งามบัวทอง ผู้สอบบัญชีรับอนุญาต เลขทะเบียน 6838 ผู้สอบบัญชีที่ได้รับความเห็นชอบจากสำนักงาน ก.ล.ต. บริษัท สอบบัญชี ธรรมนิติ จำกัด
ปี 2558	นางสาววันนิสา งามบัวทอง ผู้สอบบัญชีรับอนุญาต เลขทะเบียน 6838 ผู้สอบบัญชีที่ได้รับความเห็นชอบจากสำนักงาน ก.ล.ต. บริษัท สอบบัญชี ธรรมนิติ จำกัด
ปี 2557	นางนิสากร ทรงมณี ผู้สอบบัญชีรับอนุญาต เลขทะเบียน 5035 ผู้สอบบัญชีที่ได้รับความเห็นชอบจากสำนักงาน ก.ล.ต. บริษัท คีลอยท์ ทัช โธมัทสูล ไชยยศ สอบบัญชี จำกัด

2) สรุปรายงานการตรวจสอบและสอบทานงบการเงิน

ปี 2559	ผู้สอบบัญชีได้แสดงความเห็นในรายงานการตรวจสอบและสอบทาน งบการเงินแบบไม่มีเงื่อนไข
ปี 2558	ผู้สอบบัญชีได้แสดงความเห็นในรายงานการตรวจสอบและสอบทาน งบการเงินแบบมีเงื่อนไข
ปี 2557	ผู้สอบบัญชีได้แสดงความเห็นในรายงานการตรวจสอบและสอบทาน งบการเงินแบบมีเงื่อนไขและมีข้อสังเกต

ตารางสรุปงบการเงิน

งบแสดงฐานะการเงิน

หน่วย : พันบาท

งบการเงินรวม						
สินทรัพย์	31 ธันวาคม 2557		31 ธันวาคม 2558		31 ธันวาคม 2559	
สินทรัพย์หมุนเวียน						
เงินสดและรายการเทียบเท่าเงินสด	453,926	17.08%	621,075	16.37%	1,067,730	27.90%
เงินลงทุนชั่วคราว	100,985	3.80%	101,063	2.66%	126,389	3.30%
ลูกหนี้การค้าและลูกหนี้อื่น	106,277	4.00%	499,570	13.17%	709,891	18.55%
ลูกหนี้จากการขายเงินลงทุน	67,491	2.54%	-	0.00%	-	0.00%
สินค้าคงเหลือ	987,903	37.17%	1,456,917	38.41%	701,158	18.32%
สินทรัพย์ที่ถือไว้เพื่อขาย	-	0.00%	-	0.00%	-	0.00%
รวมสินทรัพย์หมุนเวียน	1,716,581	64.59%	2,678,626	70.62%	2,605,168	68.08%
สินทรัพย์ไม่หมุนเวียน						
เงินฝากสถาบันการเงินที่มีภาระค้ำประกัน	271,612	10.22%	276,052	7.28%	278,589	7.28%
เงินลงทุนในบริษัทร่วม	77,103	2.90%	48,312	1.27%	108,242	2.83%
เงินลงทุนระยะยาวอื่น	19,964	0.75%	91,395	2.41%	-	0.00%
ที่ดิน อาคารและอุปกรณ์	555,223	20.89%	664,546	17.52%	813,926	21.27%
ค่าความนิยม	-	0.00%	7,773	0.20%	-	0.00%
สินทรัพย์ไม่มีตัวตน	4,252	0.16%	5,131	0.14%	7,685	0.20%
สินทรัพย์ภายใต้สัญญาได้รอดำเนินการ	13,036	0.49%	20,587	0.54%	3,998	0.10%
สินทรัพย์ไม่หมุนเวียนอื่น	8	0.00%	824	0.02%	801	0.02%
รวมสินทรัพย์ไม่หมุนเวียน	941,199	35.41%	1,114,619	29.38%	1,221,245	31.92%
รวมสินทรัพย์	2,657,780	100%	3,793,244	100%	3,826,413	100%

งบแสดงฐานะการเงิน (ต่อ)

หน่วย : พันบาท

หนี้สินและส่วนของผู้ถือหุ้น	31 ธันวาคม		31 ธันวาคม		31 ธันวาคม	
	2557		2558		2559	
หนี้สินหมุนเวียน						
เงินกู้ยืมระยะสั้น	-	0.00%	89,881	2.37%	92,385	2.41%
เจ้าหนี้การค้าและเจ้าหนี้อื่น	512,429	19.28%	1,228,815	32.39%	695,148	18.17%
หนี้สินสัญญาเช่าการเงินชำระภายใน 1 ปี		0.00%		0.00%	7,534	0.20%
ภาษีเงินได้ค้างจ่าย	4,465	0.17%	28,874	0.76%	86,458	2.26%
หนี้สินที่เกี่ยวข้องกับสินทรัพย์ที่ถือไว้เพื่อขาย	-	0.00%	-	0.00%		0.00%
รวมหนี้สินหมุนเวียน	516,894	19.45%	1,347,569	35.53%	881,525	23.04%
หนี้สินไม่หมุนเวียน						
หนี้สินสัญญาเช่าการเงิน		0.00%	-	0.00%	11,239	0.29%
ภาระผูกพันผลประโยชน์พนักงาน	13,662	0.51%	12,085	0.32%	15,361	0.40%
ประมาณการหนี้สินจากการรับประกันสินค้า	55,482	2.09%	63,742	1.68%	77,176	2.02%
ประมาณการหนี้สิน	2,753	0.10%	2,751	0.07%	-	0.00%
รวมหนี้สินไม่หมุนเวียน	71,898	2.71%	78,578	2.07%	103,775	2.71%
รวมหนี้สิน	588,791	22.15%	1,426,147	37.60%	985,301	25.75%
ส่วนของผู้ถือหุ้น						
ทุนเรือนหุ้น						
ทุนจดทะเบียน	500,000		500,000		500,000	
ทุนที่ออกและชำระแล้ว	500,000	18.81%	500,000	13.18%	500,000	13.07%
ส่วนเกินมูลค่าหุ้นสามัญ	140,000	5.27%	140,000	3.69%	140,000	3.66%
กำไรสะสม	-		-		-	
จัดสรรแล้ว	-		-		-	
ทุนสำรองตามกฎหมาย	50,000	1.88%	50,000	1.32%	50,000	1.31%
สำรองหุ้นทุนซื้อคืน	-	0.00%	243,953	6.43%	288,192	7.53%
ยังไม่ได้จัดสรร	2,052,004	77.21%	2,201,420	58.04%	2,755,434	72.01%
องค์ประกอบอื่นของส่วนของผู้ถือหุ้น	(673,047)	-25.32%	(520,759)	-13.73%	(597,277)	-15.61%
หัก หุ้นทุนซื้อคืน-หุ้นสามัญ	-		(243,953)	-6.43%	(288,192)	-7.53%
ส่วนได้เสียที่ไม่มีอำนาจควบคุม	31	0.00%	(3,564)	-0.09%	(7,045)	-0.18%
รวมส่วนของผู้ถือหุ้น	2,068,989	77.85%	2,367,097	62.40%	2,841,113	74.25%
รวมหนี้สินและส่วนของผู้ถือหุ้น	2,657,780	100%	3,793,244	100%	3,826,413	100%

งบกำไรขาดทุนเบ็ดเสร็จ

หน่วย : พันบาท

งบการเงินรวม			งบการเงินรวม					
งบกำไรขาดทุนเบ็ดเสร็จ	สำหรับปีสิ้นสุด 31 ธันวาคม 2556		สำหรับปีสิ้นสุด 31 ธันวาคม 2557		สำหรับปีสิ้นสุด 31 ธันวาคม 2558		สำหรับปีสิ้นสุด 31 ธันวาคม 2559	
รายได้								
รายได้จากการขายและบริการ	2,234,050	94.07%	955,990	89.64%	3,586,709	98.17%	5,640,251	98.34%
รายได้อื่น	59,576	2.51%	29,094	2.73%	29,914	0.82%	80,805	1.41%
กำไรจากการขายเงินลงทุน	-	0.00%	17,142	1.61%	2,952	0.08%	14,227	0.25%
กำไรจากอัตราแลกเปลี่ยนสุทธิ	81,253	3.42%	64,240	6.02%	34,137	0.93%	-	0.00%
กำไรจากการซื้อธุรกิจ	-	0.00%		0.00%	-	0.00%	-	0.00%
รวมรายได้	2,374,879	100%	1,066,466	100%	3,653,713	100%	5,735,283	100%
ค่าใช้จ่าย								
ต้นทุนขายและบริการ	1,574,013	66.28%	658,401	61.74%	2,310,421	63.23%	3,435,908	59.91%
ค่าใช้จ่ายในการขาย	268,951	11.32%	117,612	11.03%	415,722	11.38%	569,309	9.93%
ค่าใช้จ่ายในการบริหาร	159,535	6.72%	132,038	12.38%	188,012	5.15%	200,929	3.50%
ขาดทุนจากการขายเงินลงทุนในบริษัทร่วม	-	0.00%	3,234	0.30%	-	0.00%	-	0.00%
ค่าตอบแทนผู้บริหาร	12,927	0.54%	24,472	2.29%	38,436	1.05%	55,097	0.96%
ต้นทุนทางการเงิน	59	0.00%	3,202	0.30%	6,458	0.18%	7,650	0.13%
ขาดทุนจากอัตราแลกเปลี่ยนสุทธิ	-	0.00%	-	0.00%	-	0.00%	63,467	1.11%
ขาดทุนจากหนี้สูญและโครงการเรียกเก็บเงินไม่ได้	-	0.00%	-	0.00%	-	0.00%	28,164	0.49%
รวมค่าใช้จ่าย	2,015,485	84.87%	938,959	88.04%	2,959,049	80.99%	4,360,525	76.03%
ส่วนแบ่งกำไร(ขาดทุน)จากเงินลงทุนในบริษัทร่วม	77	0.00%	(35,200)	-3.30%	(36,582)	-1.00%	10,793	0.19%
กำไรก่อนภาษีเงินได้	359,472	15.14%	92,307	8.66%	658,081	18.01%	1,385,552	24.16%
รายได้(ค่าใช้จ่าย)ภาษีเงินได้	(5,218)	-0.22%	(6,281)	-0.59%	(42,374)	-1.16%	(159,770)	-2.79%
กำไรสำหรับปีจากการดำเนินงานต่อเนื่อง	354,253	14.92%	86,025	8.07%	615,707	16.85%	1,225,782	21.37%
กำไร (ขาดทุน) สำหรับปีจากการดำเนินงานที่ยกเลิก	44,464	1.87%	(4,962)	-0.47%	-	0.00%	-	0.00%
กำไรสำหรับปี	398,717	16.79%	81,063	7.60%	615,707	16.85%	1,225,782	21.37%
กำไรขาดทุนเบ็ดเสร็จอื่น								
ผลต่างของอัตราแลกเปลี่ยน								
จากการแปลงค่าทางการเงิน	(188,969)		(180,381)		150,360		(76,518)	
ขาดทุนจากการประมาณการตามหลักคณิตศาสตร์								
ประกันภัยสำหรับโครงการผลประโยชน์								
ของพนักงาน	-		(8,325)		-		(1,668)	
ภาษีเงินได้ที่เกี่ยวข้องกับกำไรขาดทุนเบ็ดเสร็จอื่น			1,764		-		334	
กำไรขาดทุนเบ็ดเสร็จอื่นสำหรับปี - สุทธิจากภาษี	(188,969)		(186,942)		150,360		(77,853)	
กำไรขาดทุนเบ็ดเสร็จรวมสำหรับปี	209,748		(105,878)		766,067		1,147,929	

งบกำไรขาดทุนเบ็ดเสร็จ (ต่อ)

หน่วย : พันบาท

งบกำไรขาดทุนเบ็ดเสร็จ	สำหรับปีสิ้นสุด 31 ธันวาคม 2556	สำหรับปีสิ้นสุด 31 ธันวาคม 2557	สำหรับปีสิ้นสุด 31 ธันวาคม 2558	สำหรับปีสิ้นสุด 31 ธันวาคม 2559
การแบ่งปันกำไร (ขาดทุน)				
ส่วนที่เป็นของบริษัทใหญ่	354,253	85,994	618,223	1,229,262
ส่วนของการดำเนินงานที่ยกเลิก	38,852	(3,969)	-	-
ส่วนที่เป็นของส่วนได้เสียที่ไม่มีอำนาจควบคุม	5,612	(961)	(2,515)	(3,481)
กำไรสำหรับปี	398,717	81,063	615,707	1,225,782
การแบ่งปันกำไรขาดทุนเบ็ดเสร็จรวม				
ส่วนที่เป็นของบริษัทใหญ่	183,039	(105,878)	768,583	1,151,410
ส่วนที่เป็นของส่วนได้เสียที่ไม่มีอำนาจควบคุม	26,709	-	(2,515)	(3,481)
กำไรขาดทุนเบ็ดเสร็จรวมสำหรับปี	209,748	(105,878)	766,067	1,147,929
กำไรต่อหุ้น				
กำไรต่อหุ้นขั้นพื้นฐาน (บาท)	0.79	0.16	1.24	2.60

งบกระแสเงินสด

หน่วย : พันบาท

งบการเงินรวม

งบกระแสเงินสด	สำหรับปีสิ้นสุด วันที่ 31 ธันวาคม 2557	สำหรับปีสิ้นสุด วันที่ 31 ธันวาคม 2558	สำหรับปีสิ้นสุด วันที่ 31 ธันวาคม 2559
กระแสเงินสดจากกิจกรรมดำเนินงาน			
กำไรก่อนภาษีเงินได้	87,345	658,081	1,385,552
รายการปรับปรุง			
ค่าเสื่อมราคาและค่าตัดจำหน่าย	69,151	84,056	109,275
ดอกเบี้ยรับ	(9,126)	(9,262)	(7,460)
กำไรจากการจำหน่ายเงินลงทุนในบริษัทย่อย	(17,142)	-	-
กำไรจากการขายเงินลงทุนในบริษัทร่วม	3,234	-	(13,996)
ต้นทุนทางการเงิน	3,227	7,984	5,345
(กำไร)ขาดทุนจากอัตราแลกเปลี่ยนที่ยังไม่เกิดขึ้นจริง	(10,308)	13,998	(140,080)
ขาดทุนจากหนี้สูญและ โครงการเรียกเก็บเงินไม่ได้	5,146	-	28,164
(กลับรายการ) ขาดทุนจากสินค้าล้าสมัย	(3,027)	-	-
ขาดทุนจากค้ำขายเงินลงทุน	14,970	5,847	-
ค่าใช้จ่ายจากการรับประกันสินค้า	(43,346)	8,280	39,562
ค่าใช้จ่ายผลประโยชน์พนักงาน	360	1,617	1,718
(กลับรายการ) ประมาณการหนี้สินอื่น	-	-	(2,780)
กำไรจากการจำหน่ายที่ดิน อาคารและอุปกรณ์	(2,025)	(34)	(199)
ส่วนแบ่งขาดทุนจากเงินลงทุนในบริษัทร่วม	35,200	36,582	(10,793)
กำไรจากการดำเนินงานก่อนการเปลี่ยนแปลงในสินทรัพย์ และหนี้สินดำเนินงาน	133,659	807,150	1,394,308
การเปลี่ยนแปลงของสินทรัพย์และหนี้สินดำเนินงาน			
ลูกหนี้การค้าและลูกหนี้อื่น (เพิ่มขึ้น) ลดลง	141,819	(377,079)	(201,757)
เงินให้กู้ยืมแก่กิจการที่เกี่ยวข้องกัน(เพิ่มขึ้น)	-	-	-
สินค้าคงเหลือ (เพิ่มขึ้น) ลดลง	(678,804)	(159,903)	728,016
เงินฝากสถาบันการเงินที่มีภาระค้ำประกัน(เพิ่มขึ้น) ลดลง	(271,612)	(4,184)	(2,380)
สินทรัพย์ไม่หมุนเวียนอื่น(เพิ่มขึ้น) ลดลง	-	(166)	22
เจ้าหนี้การค้าและเจ้าหนี้อื่นเพิ่มขึ้น (ลดลง)	288,807	553,196	(510,264)

งบกระแสเงินสด (ต่อ)

หน่วย : พันบาท

งบกระแสเงินสด	งบการเงินรวม		งบการเงินรวม
	สำหรับปีสิ้นสุด วันที่ 31 ธันวาคม 2557	สำหรับปีสิ้นสุด วันที่ 31 ธันวาคม 2558	สำหรับปีสิ้นสุด วันที่ 31 ธันวาคม 2559
เงินสดรับจากการดำเนินงาน	(386,131)	819,014	1,407,945
จ่ายค่าการรับประกันสินค้า	(630)	-	(25,902)
จ่ายหนี้สินผลประโยชน์พนักงาน	(318)	(3,200)	-
จ่ายภาษีเงินได้	(7,104)	(24,286)	(85,148)
เงินสดสุทธิได้มาจากการดำเนินงาน	(394,183)	791,527	1,296,895
กระแสเงินสดจากกิจกรรมลงทุน			
รับดอกเบี้ย	8,560	10,062	7,439
เงินสดจ่ายเพื่อซื้อที่ดิน อาคารและอุปกรณ์	(196,199)	(99,513)	(221,250)
เงินสดจ่ายเพื่อซื้อสินทรัพย์ไม่มีตัวตน	(589)	(2,640)	(3,606)
เงินสดรับจากการขายที่ดิน อาคารและอุปกรณ์	17,048	431	1,036
สิทธิการเช่าลดลง	125,009	-	-
เงินลงทุนชั่วคราว(เพิ่มขึ้น)ลดลง	(63,634)	-	(25,000)
เงินลงทุนบริษัทย่อยเพิ่มขึ้น	(39,468)	-	-
เงินลงทุนบริษัทร่วมเพิ่มขึ้น	(95,377)	-	-
เงินสดรับจากการขายเงินลงทุนในบริษัทย่อย	170,076	-	-
เงินสดรับจากการขายและรับคืนเงินลงทุนในบริษัทร่วม	-	-	63,569
เงินรับ (จ่าย) ลงทุนในบริษัทย่อย (สุทธิจากเงินสดที่จ่ายซื้อ)	5,110	25,781	-
เงินสดสุทธิใช้ไปในกิจกรรมลงทุน	(69,465)	(65,879)	(177,812)
กระแสเงินสดจากกิจกรรมจัดหาเงิน			
จ่ายดอกเบี้ย	(3,007)	(7,984)	(5,758)
จ่ายชำระสัญญาเช่าทางการเงิน	-	-	(7,932)
ชำระคืนเงินกู้ยืมระยะสั้นจากสถาบันการเงิน	(124,918)	-	-
เงินสดรับจากเงินกู้ยืมระยะสั้นจากสถาบันการเงิน	-	-	-
จ่ายเงินปันผล	(99,996)	(224,853)	(629,675)
ซื้อหุ้นสามัญคืน	-	(243,953)	(44,239)
เงินสดสุทธิได้มาจากการ (ใช้ไปใน) กิจกรรมจัดหาเงิน	(227,921)	(476,791)	(687,604)
ผลต่างของอัตราแลกเปลี่ยนจากการแปลงค่าทางการเงินเพิ่มขึ้น	(89,881)	(81,708)	15,176
เงินสดและรายการเทียบเท่าเงินสดเพิ่มขึ้น(ลดลง)สุทธิ	(781,451)	167,150	446,655
เงินสดและรายการเทียบเท่าเงินสด ณ วันต้นปี	1,235,376	453,926	621,075
โอนไปทรัพย์สินที่ถือไว้เพื่อขาย			
เงินสดและรายการเทียบเท่าเงินสด ณ วันสิ้นปี	453,926	621,075	1,067,730

งบกระแสเงินสด (ต่อ)

หน่วย : พันบาท

งบกระแสเงินสด	งบการเงินรวม		งบการเงินรวม
	สำหรับปีสิ้นสุด วันที่ 31 ธันวาคม 2557	สำหรับปีสิ้นสุด วันที่ 31 ธันวาคม 2558	สำหรับปีสิ้นสุด วันที่ 31 ธันวาคม 2559
รายการที่ไม่กระทบเงินสด			
เจ้าหน้าที่ค่าซื้อเครื่องจักรและอุปกรณ์	2,123	-	-
เจ้าหน้าที่ซื้อทรัพย์สินไม่มีตัวตน	-	-	-
ลูกหนี้จากการขายเงินลงทุนในบริษัทร่วม	67,491	-	-
โอนลูกหนี้จากการขายเงินลงทุนในบริษัทร่วม			
เป็นเงินลงทุนระยะยาว	-	67,491	145,474
ซื้อทรัพย์สินตามสัญญาเช่าการเงิน	-	-	27,772

อัตราส่วนทางการเงินที่สำคัญและผลการดำเนินงานของบริษัทและบริษัทย่อย เปรียบเทียบ 3 ปี

อัตราส่วนทางการเงิน	2557	2558	2559
การวิเคราะห์อัตราส่วนทางการเงิน			
อัตราส่วนสภาพคล่อง			
อัตราส่วนสภาพคล่อง	3.32	1.99	2.96
อัตราส่วนสภาพคล่องหมุนเร็ว	1.41	0.91	2.16
อัตราส่วนหมุนเวียนลูกหนี้การค้า	7.79	11.84	9.33
ระยะเวลาเก็บหนี้เฉลี่ย	46.87	30.83	39.13
อัตราส่วนหมุนเวียนสินค้าคงเหลือ	0.96	1.89	3.18
ระยะเวลาขายสินค้าเฉลี่ย	378.44	193.12	114.63
อัตราส่วนหมุนเวียนเจ้าหนี้	1.97	2.65	3.18
ระยะเวลารับหนี้	185.44	137.54	114.63
Cash Cycle	239.87	86.40	39.13
อัตราส่วนแสดงความสามารถในการหาทำไร			
อัตรากำไรขั้นต้น (ร้อยละ)	31.13	35.58	39.08
อัตรากำไรสุทธิ (ร้อยละ)	7.60	16.85	21.37
อัตราผลตอบแทนผู้ถือหุ้น (ร้อยละ)	3.28	26.01	43.14
อัตราส่วนแสดงประสิทธิภาพในการดำเนินงาน			
อัตราผลตอบแทนจากสินทรัพย์ (ร้อยละ)	3.05	16.23	32.03
อัตราผลตอบแทนจากสินทรัพย์ถาวร (ร้อยละ)	14.60	92.65	150.60
อัตราการหมุนของสินทรัพย์	0.36	0.95	1.47
อัตราส่วนวิเคราะห์นโยบายทางการเงิน			
อัตราส่วนหนี้สินต่อส่วนของผู้ถือหุ้น (เท่า)	0.28	0.60	0.35
อัตราส่วนความสามารถชำระดอกเบี้ย (เท่า)	26.28	100.91	180.12
อัตราการจ่ายเงินปันผล (ร้อยละ)	125.00	56.45	52.31

หมายเหตุ : บริษัทไม่มียอดสินค้าสำเร็จรูป เนื่องจากบริษัทจะจัดส่งสินค้าไปยังลูกค้าเมื่อสินค้าทำการผลิต ดังนั้นอัตราส่วนที่คำนวณจะเป็นสินค้าคงเหลือในรูปเหล็กคองคัลท์ วัสดุสิ้นเปลือง นี้อคคองคัลท์ และงานระหว่างทำ

อัตราส่วนทางการเงินที่สำคัญและผลการดำเนินงานของบริษัทและบริษัทย่อย เปรียบเทียบ 3 ปี (ต่อ)

ข้อมูลต่อหุ้นและอัตราการเติบโตของประเภทธุรกิจ	2557	2558	2559
อัตราการเติบโต			
สินทรัพย์รวม (ร้อยละ)	-11.13	42.72	0.87
หนี้สินรวม (ร้อยละ)	13.06	142.22	-30.91
รายได้จากการขายหรือบริการ (ร้อยละ)	-57.21	275.18	57.25
ค่าใช้จ่ายดำเนินงาน (ร้อยละ)	-17.24	42.39	6.87
กำไรสุทธิ (ร้อยละ)	-79.67	659.54	99.09
ข้อมูลต่อหุ้น			
มูลค่าตามบัญชีต่อหุ้น	4.14	4.94	6.01
กำไรสุทธิต่อหุ้น	0.16	1.24	2.60
เงินปันผลต่อหุ้น	0.20	0.70	1.36

3.2 คำอธิบายและวิเคราะห์ฐานะการเงินและผลการดำเนินงาน

ภาพรวมผลการดำเนินงานที่ผ่านมา

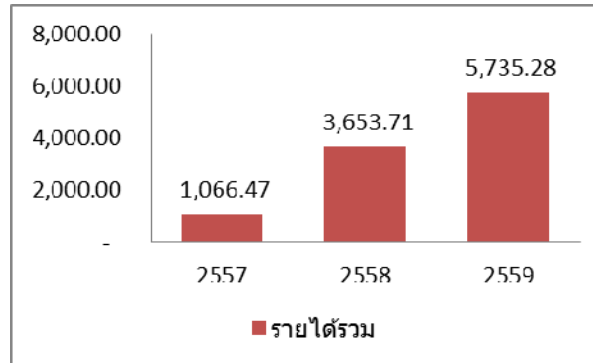
บริษัทดำเนินธุรกิจเป็นผู้ผลิตและประกอบโครงสร้างเหล็กขนาดใหญ่ (Fabricated Steel) เพื่อใช้ในงานก่อสร้างอาคารขนาดใหญ่ โดยโครงสร้างเหล็กที่บริษัทผลิตส่วนใหญ่เป็นงานเสา (Column-Box) และคาน (Beam) ซึ่งบริษัทจะทำการประกอบและขึ้นรูปตามแบบที่ลูกค้ากำหนด โดยวัตถุดิบหลักที่ใช้เป็นเหล็กแผ่นรีดร้อนคุณภาพสูง (Special Hot Rolled Steel) นำเข้าจากประเทศญี่ปุ่นเป็นหลัก และมีการนำเข้าจากประเทศเกาหลี บางส่วนซึ่งในปี 2554 บริษัทฯ เริ่มใช้เหล็กที่ผลิตในประเทศจีนผลิตชิ้นงานและส่งไปติดตั้งที่ประเทศญี่ปุ่น โดยบริษัทฯ คาดหวังว่าในอนาคตจะสามารถใช้เหล็กที่ประเทศจีนผลิตงานส่งออกไปญี่ปุ่นได้มากขึ้น เนื่องจากมีต้นทุนของวัตถุดิบที่ต่ำกว่าการนำเข้าจากประเทศเกาหลีและประเทศญี่ปุ่น

โดยปัจจุบันบริษัทเป็นบริษัทนอกประเทศญี่ปุ่นที่สามารถส่งงานโครงสร้างเหล็กไปจำหน่ายในประเทศญี่ปุ่นรายใหญ่ที่สุด และผลงานการผลิตเป็น 1 ใน 10 ในด้านคุณภาพและราคาเมื่อเทียบกับบริษัทผลิตโครงสร้างเหล็กแบบเดียวกันกับบริษัท ทั้งนี้ในปัจจุบันรายได้กว่าร้อยละ 90 ของบริษัทมาจากการส่งออกชิ้นงานไปยังต่างประเทศโดยเฉพาะประเทศญี่ปุ่น อนึ่งงานที่ส่งออกไปยังประเทศญี่ปุ่นจะเป็นโครงสร้างเหล็กในลักษณะเสาและคานเป็นส่วนใหญ่ เพื่อใช้สำหรับการก่อสร้างอาคารสูงขนาดใหญ่ โดยวัตถุดิบเหล็กที่ใช้เป็นเหล็กแผ่นรีดร้อนเกรดพิเศษที่มีความยืดหยุ่นและทนทานต่อแรงสั่นสะเทือน ซึ่งจะแตกต่างจากงานที่ขายในประเทศซึ่งส่วนใหญ่เป็นงานโครงสร้างทั่วไปซึ่งวัตถุดิบเหล็กจะไม่ต้องสั่งซื้อจากต่างประเทศ

1) ผลการดำเนินงาน

❖ รายได้รวม

รายได้รวมของบริษัทในปี 2557 เท่ากับ 1,066.47 ล้านบาท เพิ่มขึ้นเท่ากับ 3,653.71 ล้านบาทในปี 2558 และเพิ่มขึ้นเท่ากับ 5,735.28 ล้านบาทในปี 2559 คิดเป็นอัตราเพิ่มขึ้นร้อยละ 242.60 และเพิ่มขึ้นร้อยละ 56.97 ตามลำดับ โดยรายได้หลักของบริษัทเป็นรายได้จากการขาย โดยเป็นสัดส่วนเกินกว่าร้อยละ 90 ของรายได้รวมของบริษัท

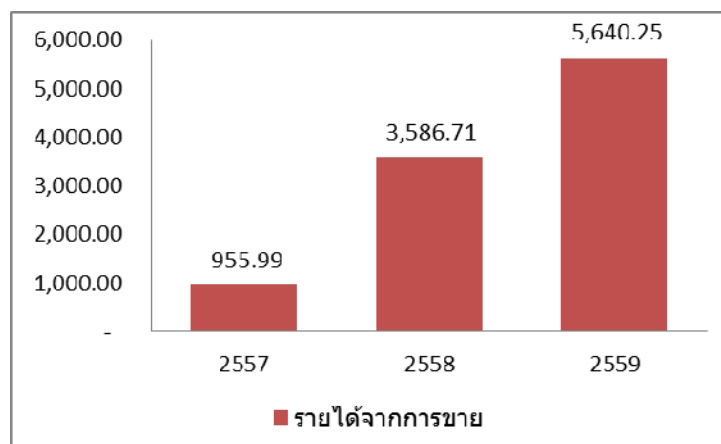


สำหรับในปี 2559 รายได้รวมเท่ากับ 5,735.28 ล้านบาท เพิ่มขึ้นร้อยละ 56.97 จากช่วงเดียวกันของปีก่อน

ทั้งนี้รายได้ส่วนใหญ่เป็นรายได้จากการขาย โดยมีจำนวน 5,640.25 ล้านบาท หรือคิดเป็นร้อยละ 98.34 ของรายได้รวม นอกจากนั้นเป็นรายได้อื่นและกำไรจากการขายเงินลงทุนในบริษัทย่อย 80.81 ล้านบาท และ 14.23 ล้านบาทตามลำดับ

❖ รายได้จากการขาย

รายได้จากการขายโครงสร้างเหล็กของบริษัทเท่ากับ 955.99 ล้านบาท 3,586.71 ล้านบาท และ 5,640.25 ล้านบาท ในปี 2557 ปี 2558 และปี 2559 คิดเป็นอัตราเพิ่มขึ้นร้อยละ 275.18 และเพิ่มขึ้นร้อยละ 57.25 ตามลำดับ ซึ่งรายได้จากการขายในปี 2559 เพิ่มขึ้นจากปี 2558 เนื่องจากในปี 2559 บริษัท มีปริมาณงานส่งมอบงานให้ลูกค้าเพิ่มขึ้นจากปี 2558

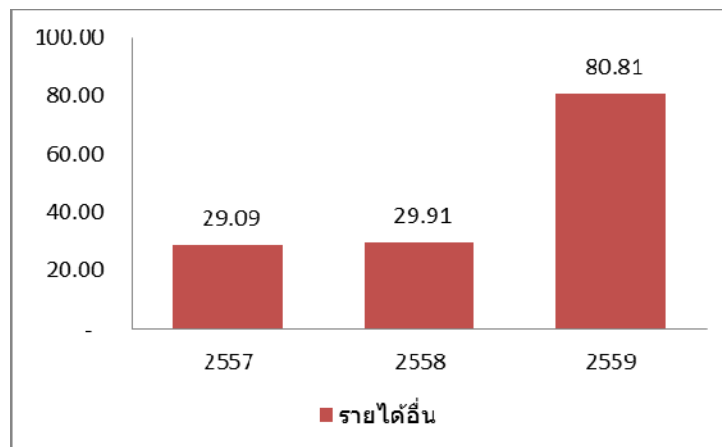


โดยในปี 2559 รายได้จากการขาย 5,640.25 ล้านบาท เป็นรายได้จากการขายต่างประเทศทั้งหมด

สำหรับราคาขายทั้งในประเทศและต่างประเทศจะผันแปรตามลักษณะของงาน ความซับซ้อนของงานและต้นทุนวัตถุดิบที่ใช้ เนื่องจากงานบางชิ้นเป็นงานรับจ้างผลิตเพียงอย่างเดียว โดยลูกค้าจะจัดส่งวัตถุดิบหลักคือเหล็กที่ใช้ในการผลิตมาให้ และงานบางชิ้นบริษัทต้องจัดหาวัตถุดิบเอง ตลอดจนงานบางชิ้นบริษัทอาจต้องจ้างช่างรับเหมาจากภายนอกมาติดตั้งงานหากลูกค้ากำหนด โดยในช่วง 3 ปีที่ผ่านมาราคาขายเฉลี่ยสำหรับชิ้นงานที่นำส่งต่างประเทศอยู่ประมาณ 50,000 – 75,000 บาทต่อตัน สำหรับราคาขายในประเทศราคาขายอยู่ที่ประมาณ 15,000 – 60,000 บาท / ตัน โดยต่ำกว่างานต่างประเทศสาเหตุหลักเนื่องจากงานในประเทศส่วนใหญ่ลูกค้าจะจัดส่งวัตถุดิบหลักที่ใช้ในการผลิตมาให้

❖ รายได้อื่น

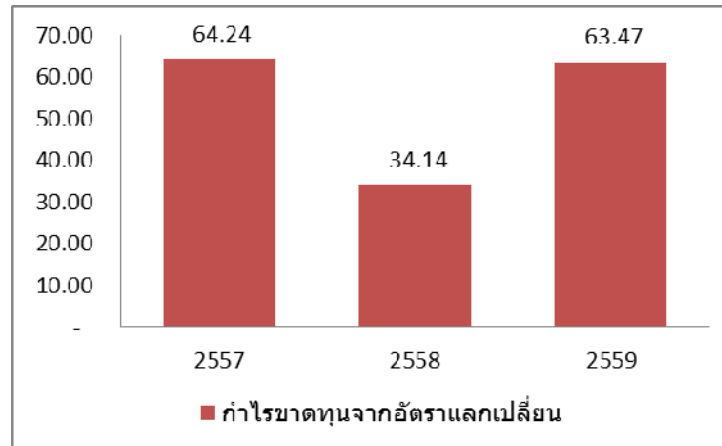
รายได้อื่นส่วนใหญ่เป็นรายได้จากการขายเศษวัสดุ และรายได้อื่นๆที่เกิดขึ้นในระหว่างงวด ซึ่งเท่ากับ 29.09 ล้านบาท 29.91 ล้านบาท และ 80.81 ล้านบาท ในปี 2557 ปี 2558 และปี 2559 ตามลำดับ หรือคิดเป็นร้อยละ 2.73 , 0.82 และ 1.41 ของรายได้รวมตามลำดับ



สำหรับการขายเศษวัสดุที่เหลือใช้บริษัทจะทำการรวบรวมและจัดเก็บไว้ในพื้นที่แยกต่างหากเพื่อรอการขาย โดยบริษัทจะเปิดประมูลขายเศษวัสดุให้กับผู้สนใจและขายให้กับผู้ให้ราคาสูงสุด ทั้งนี้ รายได้จากการขายเศษวัสดุเท่ากับ 13.25 ล้านบาท 12.85 ล้านบาท และ 12.72 ล้านบาทในปี 2557 – ปี 2559 ตามลำดับ

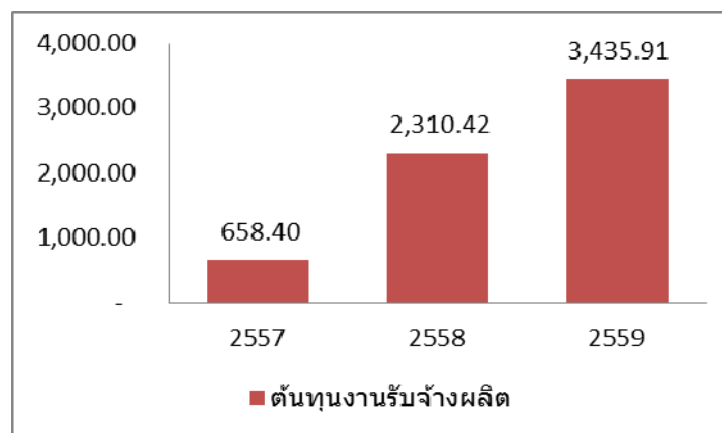
❖ กำไร/ขาดทุนจากอัตราแลกเปลี่ยน

บริษัทมีกำไรจากอัตราแลกเปลี่ยนเท่ากับ 64.24 ล้านบาท 34.14 ล้านบาท และ เปลี่ยนแปลงเป็นขาดทุนจากอัตราแลกเปลี่ยน 63.47 ล้านบาท ในปี 2557-ปี 2559 ตามลำดับ ซึ่งในปี 2559 ทางบริษัทมีขาดทุนจากอัตราแลกเปลี่ยน 63.47 ล้านบาท โดยบริษัทมีรายการเจ้าหนี้การค้า ลูกหนี้การค้า และเงินฝากที่เป็นเงินสกุลต่างประเทศ เช่น ดอลลาร์สหรัฐ และเยน ญี่ปุ่น ซึ่งบริษัทได้ทำสัญญาซื้อขายเงินตราต่างประเทศล่วงหน้า เพื่อป้องกันความเสี่ยงจากความผันผวนของเงินตราต่างประเทศไว้บางส่วน และบริษัท บริหารความเสี่ยงโดยการถือเงินในสกุลต่างประเทศเพื่อชำระหนี้ที่เป็นเงินตราต่างประเทศ



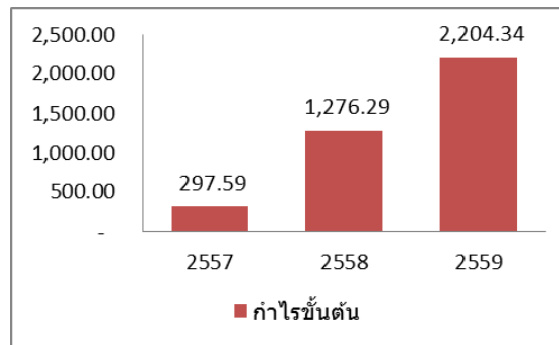
❖ ต้นทุนงานรับจ้างผลิต

ต้นทุนงานรับจ้างผลิตของบริษัทในปี 2557-2559 เท่ากับ 658.40 ล้านบาท 2,310.42 ล้านบาท และ 3,435.91 ล้านบาท ตามลำดับ โดยเพิ่มขึ้นร้อยละ 250.91 ในปี 2558 และเพิ่มขึ้นร้อยละ 48.71 ในปี 2559 โดยโครงสร้างต้นทุนงานรับจ้างผลิตประกอบด้วยต้นทุนวัตถุดิบ ประมาณร้อยละ 65 เป็นต้นทุนงานรับจ้างผลิต ค่าใช้จ่ายในการผลิตอื่น (Overhead) ประมาณร้อยละ 30 และค่าแรงงาน ประมาณร้อยละ 5



❖ กำไรขั้นต้น

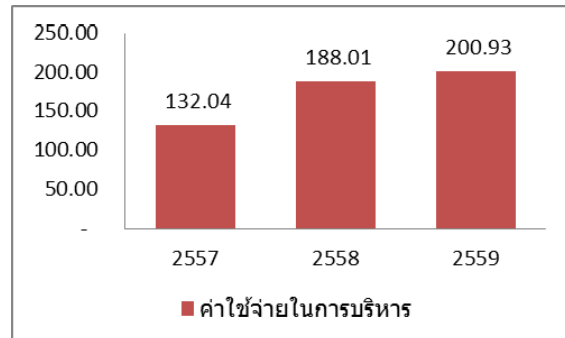
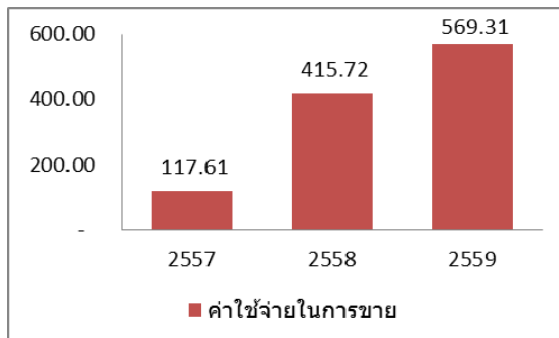
กำไรขั้นต้นของบริษัท ในปี 2557 ปี 2558 และปี 2559 เท่ากับ 297.59 ล้านบาท 1,276.29 ล้านบาท และ 2,204.34 ล้านบาทตามลำดับ โดยเพิ่มขึ้นร้อยละ 148.28 ในปี 2558 และเพิ่มขึ้นร้อยละ 72.72 ในปี 2559 สาเหตุที่กำไรขั้นต้นเพิ่มขึ้นจากปีก่อนเนื่องจากปริมาณงานส่งออกที่เพิ่มขึ้น



❖ ค่าใช้จ่ายในการขายและบริหาร

ในปี 2557 ปี 2558 และปี 2559 ค่าใช้จ่ายในการขายเท่ากับ 117.61 ล้านบาท 415.72 ล้านบาท และ 569.31 ล้านบาท ตามลำดับ หรือคิดเป็นสัดส่วนร้อยละ 11.03 ร้อยละ 11.38 และร้อยละ 9.93 ของรายได้

ในปี 2557 ปี 2558 และปี 2559 ค่าใช้จ่ายในการบริหารเท่ากับ 132.04 ล้านบาท 188.01 ล้านบาท และ 200.93 ล้านบาท ตามลำดับ หรือคิดเป็นสัดส่วนร้อยละ 12.38 ร้อยละ 5.15 และร้อยละ 3.50 ของรายได้



❖ ค่าตอบแทนผู้สอบบัญชี

1) ค่าตอบแทนจากการสอบบัญชี (Audit fee)

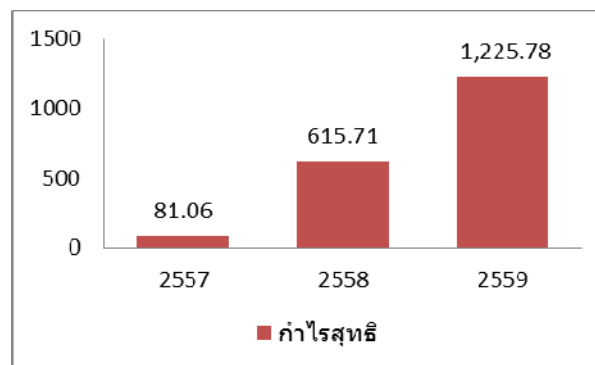
บริษัทจ่ายค่าตอบแทนผู้สอบบัญชีให้แก่ผู้สอบบัญชี และบริษัท สอบบัญชี ธรรมนิติ จำกัด ซึ่งเป็นสำนักงานสอบบัญชีที่ผู้สอบบัญชีสังกัดอยู่ สำหรับค่าสอบบัญชีของปี 2559 จำนวน 3,280,000 บาท

2) ค่าบริการอื่น (Non-audit fee)

ค่าเบี้ยเลี้ยงและค่าพักและค่าอาหารสำหรับผู้สอบบัญชีจำนวน 419,387.80 บาท

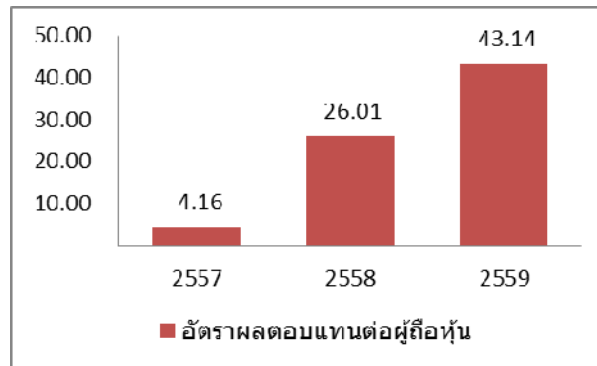
❖ กำไรสุทธิ

ในปี 2557 บริษัทมีกำไรสุทธิ เท่ากับ 81.06 ล้านบาท เพิ่มขึ้นเป็น 615.71 ล้านบาท ในปี 2558 และเพิ่มขึ้นเป็น 1,225.78 ในปี 2559 คิดเป็นอัตราการเพิ่มขึ้นร้อยละ 659.54 และเพิ่มขึ้นร้อยละ 99.09 ในปี 2558 และ ปี 2559 ตามลำดับ ซึ่งคิดเป็นอัตรากำไรสุทธิเท่ากับร้อยละ 7.60 ร้อยละ 16.85 และร้อยละ 21.37 ของรายได้รวมของปี 2557 – ปี 2559 ตามลำดับ



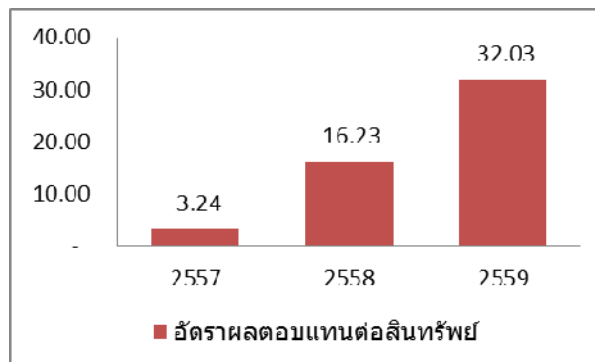
❖ อัตราผลตอบแทนต่อผู้ถือหุ้น (Return on Equity)

อัตราผลตอบแทนต่อผู้ถือหุ้นเท่ากับร้อยละ 4.16 ร้อยละ 26.01 และร้อยละ 43.14 ในปี 2557 ปี 2558 และปี 2559 ตามลำดับ ซึ่งแสดงถึงความสามารถในการทำกำไรจากเงินลงทุนของผู้ถือหุ้น โดยอัตราการจ่ายเงินปันผลในปี 2557 ปี 2558 และปี 2559 เท่ากับร้อยละ 121.91 ร้อยละ 56.45 และร้อยละ 52.48 ตามลำดับ บริษัทมีนโยบายจ่ายเงินปันผลในอัตราไม่ต่ำกว่าร้อยละ 50 ของกำไรสุทธิหลังหักภาษีและสำรองตามกฎหมาย อย่างไรก็ตาม บริษัทอาจกำหนดให้มีการจ่ายเงินปันผลในอัตราน้อยกว่าที่กำหนดข้างต้นได้ โดยขึ้นอยู่กับผลการดำเนินงาน สถานะการเงิน สภาพคล่อง ความจำเป็นในการใช้เป็นเงินทุนหมุนเวียนในการดำเนินงาน การขยายธุรกิจ และปัจจัยอื่น ๆ ที่เกี่ยวข้องในการบริหารงานของบริษัท



❖ อัตราผลตอบแทนต่อสินทรัพย์ (Return on Asset)

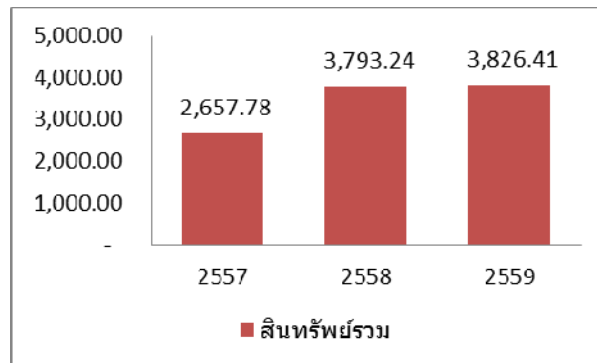
อัตราผลตอบแทนต่อสินทรัพย์ของบริษัท เท่ากับร้อยละ 3.24 ร้อยละ 16.23 และร้อยละ 32.03 ในปี 2557 ปี 2558 และปี 2559 ตามลำดับ โดยแสดงถึงประสิทธิภาพในการดำเนินงานและการใช้ทรัพย์สินของบริษัท ได้อย่างมีประสิทธิภาพ และเกิดประโยชน์



2) ฐานะการเงิน

❖ สินทรัพย์

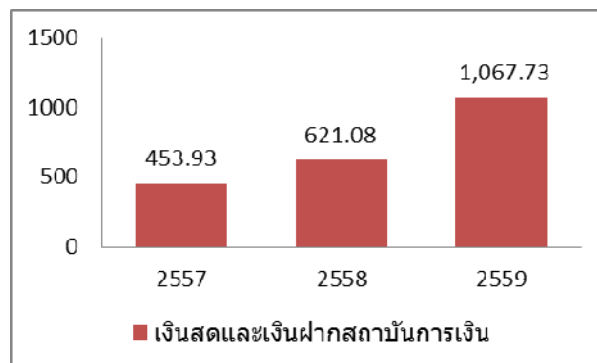
บริษัทมีสินทรัพย์รวมจำนวน 2,657.78 ล้านบาท 3,793.24 ล้านบาท และ 3,826.41 ล้านบาท ณ สิ้นปี 2557 ปี 2558 และปี 2559 ตามลำดับ โดยสินทรัพย์หลักของบริษัท ณ สิ้นปี 2559 คือ เงินสดและรายการเทียบเท่าเงินสดในสัดส่วนร้อยละ 27.90 ของสินทรัพย์รวม รองลงมาได้แก่ ที่ดิน อาคาร และอุปกรณ์ ลูกหนี้การค้าและลูกหนี้อื่น และสินค้าคงเหลือ ในสัดส่วนร้อยละ 21.27 ร้อยละ 18.55 และร้อยละ 18.32 ของสินทรัพย์รวม ตามลำดับ



รายละเอียดของสินทรัพย์หลักของบริษัทสรุปได้ดังนี้

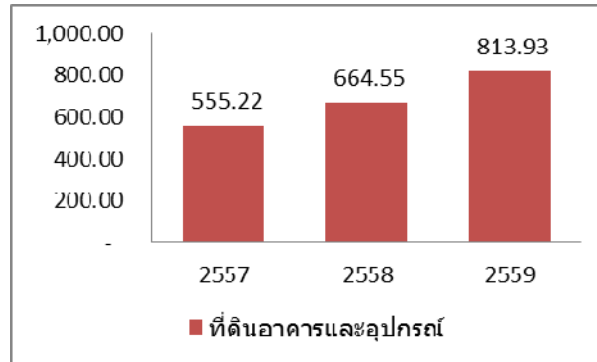
- เงินสดและรายการเทียบเท่าเงินสด

บริษัทมีเงินสดและรายการเทียบเท่าเงินสดจำนวน 453.93 ล้านบาท ในปี 2557 เพิ่มขึ้นเป็น 621.08 ล้านบาท และเพิ่มขึ้นเป็น 1,067.73 ล้านบาท ในปี 2558 และ ปี 2559 ตามลำดับ ณ สิ้นปี 2559 เงินสดและรายการเทียบเท่าเงินสดที่บริษัทถือเป็นมีทั้งเงินบาทและเงินสกุลต่างประเทศ โดยจำแนกเป็นเงินบาทร้อยละ 50.72 เงินเยนร้อยละ 37.49 และเงินดอลลาร์สหรัฐร้อยละ 11.79 ทั้งนี้บริษัทต้องการถือเงินสกุลต่างประเทศโดยเฉพาะเงินเยนเพื่อใช้ชำระหนี้สินที่เป็นเงินตราต่างประเทศซึ่งส่วนใหญ่เป็นเงินเยน



- ที่ดิน อาคาร และอุปกรณ์

บริษัทมีที่ดิน อาคารและอุปกรณ์ ณ สิ้นปี 2557 เท่ากับ 555.22 ล้านบาท เท่ากับ 664.55 ล้านบาท และ 813.93 ล้านบาท ณ สิ้นปี 2558 และปี 2559 ตามลำดับ หรือคิดเป็นสัดส่วนร้อยละ 20.9 ร้อยละ 17.52 และร้อยละ 21.27 ของสินทรัพย์รวม ตามลำดับ สำหรับสิ้นปี 2559 บริษัทมีที่ดิน อาคารและอุปกรณ์สุทธิ เพิ่มขึ้นจากปี 2558 เท่ากับ 149.38 ล้านบาท โดยเพิ่มขึ้นร้อยละ 22.48



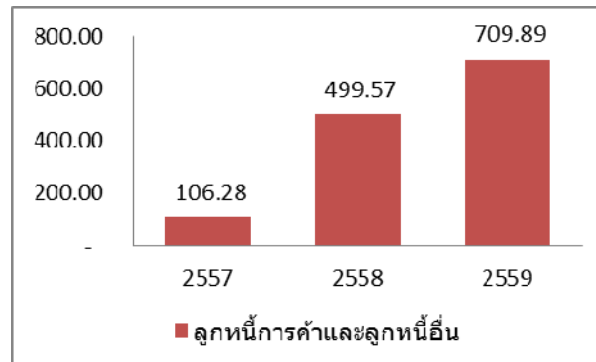
- ลูกหนี้การค้าและลูกหนี้อื่น

บริษัทมีการขายทั้งภายในประเทศและต่างประเทศ โดยบริษัทมีนโยบายให้ลูกค้าในประเทศทุกรายเปิดเลตเตอร์ออฟเครดิต (Letter of Credit) หรือ หนังสือรับรองสินค้าหรือหนังสือค้ำประกันจากธนาคาร (Bank Guarantee) เมื่อมีการส่งมอบสินค้า ยกเว้น บริษัท ไทยโอบายซี จำกัด บริษัท ไทยทาเนนา จำกัด และบริษัท ไทยคาจิม่า จำกัด ซึ่งบริษัทให้เครดิตสำหรับลูกค้า 3 รายดังกล่าว 45 – 60 วัน หลังจากการส่งมอบสินค้า สำหรับการขายต่างประเทศ บริษัทมีนโยบายให้ลูกค้าทุกรายต้องเปิดเลตเตอร์ออฟเครดิต (Letter of Credit) เมื่อส่งมอบสินค้า ดังนั้นบริษัทจึงไม่มีการตั้งค่าเผื่อหนี้สงสัยจะสูญสำหรับลูกค้าทั้งในประเทศและต่างประเทศ ทั้งนี้รวมถึงลูกค้าในประเทศทั้ง 3 รายตามที่กล่าวข้างต้นด้วย โดยผู้บริหารประเมินจากประสบการณ์ชำระเงินในอดีต ฐานะการเงินของลูกค้า และภาวะเศรษฐกิจ ตลอดจนบริษัทมีความสัมพันธ์อันดีกับลูกค้าดังกล่าวมาโดยตลอด อย่างไรก็ตามในช่วง 3 ปี ที่ผ่านมามีการขายส่วนใหญ่เป็นการขายต่างประเทศ โดยคิดเป็นสัดส่วนมากกว่าร้อยละ 90 ของรายได้จากการรับจ้างผลิต

นอกจากนี้ บริษัทมีนโยบายตั้งลูกหนี้เงินประกันผลงานในสัดส่วนร้อยละ 5-10 ของมูลค่างาน ซึ่งเป็นไปตามข้อตกลงในสัญญา โดยบริษัทจะได้รับชำระเงินในส่วนที่เหลือนี้เมื่องานก่อสร้างโครงสร้างหลักได้สำเร็จแล้ว ซึ่งปกติจะเป็นระยะเวลาประมาณ 2-4 เดือน หลังจากส่งมอบชิ้นงาน

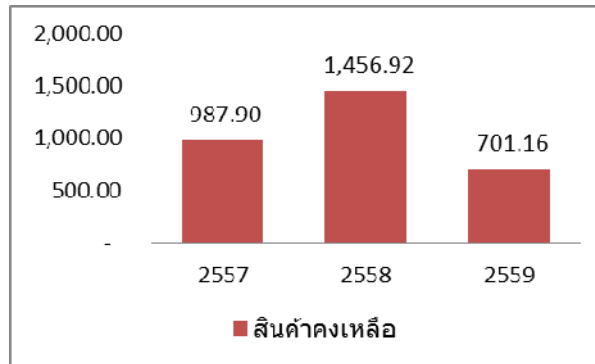
(หน่วย : ล้านบาท)	31 ธ.ค. 2557	31 ธ.ค. 2558	31 ธ.ค. 2559
ลูกหนี้การค้า			
- ต่างประเทศ	22.48	302.57	527.30
- ในประเทศ	-	-	-
ลูกหนี้เงินประกันผลงาน			
- ต่างประเทศ	35.81	142.60	117.83
- ในประเทศ	-	-	-
ลูกหนี้อื่น	47.99	54.40	64.76
รวม	106.28	499.57	709.89

ลูกหนี้การค้าและลูกหนี้เงินประกันผลงานของบริษัท ณ สิ้นปี 2557 ปี 2558 และปี 2559 เท่ากับ 106.28 ล้านบาท 499.57 ล้านบาท และ 709.89 ล้านบาท ตามลำดับ



- สินค้าคงเหลือ

สินค้าคงเหลือของบริษัทประกอบด้วยเหล็กคกคลัง น็อตคกคลัง วัสดุสิ้นเปลือง และงานระหว่างทำ โดยสินค้าคงเหลือ ณ สิ้นปี 2557-2559 เท่ากับ 987.90 ล้านบาท 1,456.92 ล้านบาท และ 701.16 ตามลำดับ บริษัทมีการบริหารสินค้าคงเหลือโดยการจัดเก็บสินค้าคงเหลือแยกประเภทตามอายุ และประเภทของสินค้า โดยจะใช้วิธีการบริหารสินค้าแบบเข้าก่อนออกก่อน ตลอดจนบริษัทมีการตรวจเช็คความเหมาะสมของการจัดเก็บปริมาณสินค้าและวัตถุดิบคงเหลือให้อยู่ในระดับที่เหมาะสม โดยบริษัทมีการบริหารสินค้าคงเหลือโดยมีการวางแผนการผลิตล่วงหน้า ดังนั้นบริษัทสามารถประมาณการการใช้วัตถุดิบและการจัดส่งสินค้าคงเหลือได้อย่างเหมาะสม โดยมีของเสียน้อยที่สุด นอกจากนี้ ณ 31 ธันวาคม 2559 บริษัทมีสินค้าคงเหลือ เท่ากับ 701.16 ล้านบาท หรือลดลงร้อยละ 51.87 จากสิ้นปี 2558 ซึ่งสินค้าคงเหลือดังกล่าวบริษัทส่งมาตามแผนงานผลิตที่มีในมือ



บริษัทมีอัตราหมุนของสินค้าคงเหลือ เท่ากับ 378 วัน 193 วัน และ 115 วัน ในปี 2557 ปี 2558 และปี 2559 ตามลำดับ ทั้งนี้โดยปกติบริษัทจะใช้เวลาในการผลิตสินค้าและพร้อมที่จะนำส่งสำหรับแต่ละโครงการประมาณ 60-90 วัน อย่างไรก็ตามบางช่วงเวลามีกงานเร่งด่วนเข้ามาและบริษัทอาจใช้เวลาในการผลิตประมาณ 45 วัน

❖ สภาพคล่อง

- กระแสเงินสด

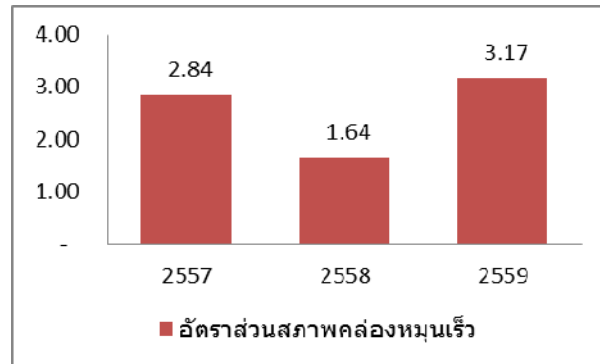
บริษัทมีเงินสดสุทธิใช้ไปในกิจกรรมดำเนินงานเท่ากับ 394.18 ล้านบาท มีเงินสดสุทธิที่ได้มาจากกิจกรรมดำเนินงาน 791.53 ล้านบาท และมีเงินสดสุทธิที่ได้มาจากกิจกรรมดำเนินงานเท่ากับ 1,296.89 ในปี 2557 ปี 2558 และปี 2559 ตามลำดับ บริษัทมีกระแสเงินสดใช้ไปจากกิจกรรมลงทุนเท่ากับ 69.47 ล้านบาท ในปี 2557 เท่ากับ 65.88 ล้านบาท ในปี 2558 และเท่ากับ 177.81 ล้านบาท ในปี 2559

สำหรับกระแสเงินสดในกิจกรรมจัดหาเงินนั้น บริษัทมีกระแสเงินสดใช้ไปในกิจกรรมจัดหาเงิน เท่ากับ 227.92 ล้านบาท ในปี 2557 เท่ากับ 476.79 ล้านบาท และ 687.60 ล้านบาท ในปี 2558 และ ปี 2559 ตามลำดับ

บริษัทมีการจ่ายภาษีเงินได้จ่ายระหว่างงวดเพิ่มขึ้นจาก 24.29 ล้านบาท ในปี 2558 เป็น 85.15 ล้านบาท ในปี 2559 ซึ่งบริษัทมีสภาพคล่องกระแสเงินสดอย่างเพียงพอสำหรับภาระภาษีดังกล่าว

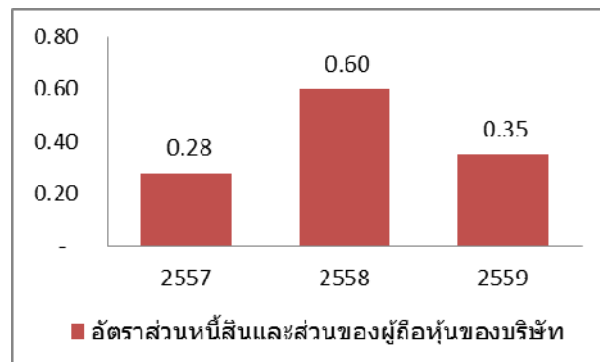
- อัตราส่วนสภาพคล่อง

อัตราส่วนสภาพคล่องของบริษัทในช่วงปี 2557 – ปี 2559 อยู่ระหว่าง 1.64-3.17 เท่า และมีอัตราส่วนสภาพคล่องหมุนเร็วเท่ากับ 2.84 เท่า 1.64 เท่า และ 3.17 เท่าในปี 2557 ปี 2558 และปี 2559 ตามลำดับ



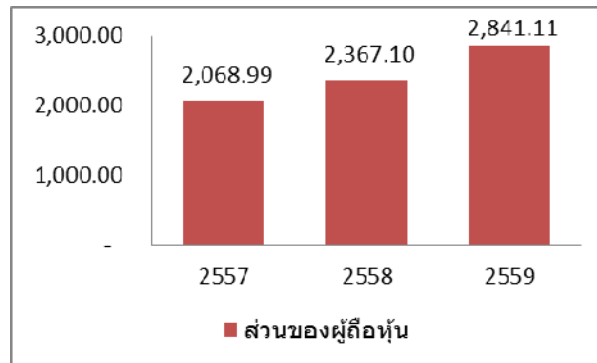
❖ แหล่งที่มาของเงินทุน

เงินทุนของบริษัทมีแหล่งที่มาจาก 2 แหล่งคือจากส่วนของหนี้สิน และจากส่วนของผู้ถือหุ้น โดยอัตราส่วนหนี้สินและส่วนของผู้ถือหุ้นของบริษัท (Debt to Equity Ratio) 0.28 เท่า 0.60 เท่า และ 0.35 เท่า ในปี 2557 ปี 2558 และปี 2559 ตามลำดับ



❖ ส่วนของผู้ถือหุ้น

ส่วนของผู้ถือหุ้น ณ สิ้นปี 2557 ปี 2558 และปี 2559 เท่ากับ 2,068.99 ล้านบาท 2,367.10 ล้านบาท และเท่ากับ 2,841.11 ล้านบาท ตามลำดับ คิดเป็นอัตราเพิ่มขึ้นร้อยละ 14.41 เพิ่มขึ้นร้อยละ 20.03 ตามลำดับ ทั้งนี้บริษัท มีทุนจดทะเบียนและชำระแล้ว 500 ล้านบาท แบ่งออกเป็นหุ้นสามัญ 500 ล้านหุ้น มูลค่าที่ตราไว้หุ้นละ 1 บาท



เมื่อวันที่ 22 กันยายน 2558 ที่ประชุมคณะกรรมการครั้งที่ 8/2558 มีมติอนุมัติโครงการการซื้อหุ้นคืนเพื่อบริหารทางการเงินในวงเงินไม่เกิน 500 ล้านบาท จำนวนหุ้นที่จะซื้อคืน 50 ล้านหุ้น (มูลค่าที่ตราไว้หุ้นละ 1 บาท) หรือซื้อคืนไม่เกินร้อยละ 10 ของหุ้นที่จำหน่ายได้แล้วทั้งหมด โดยดำเนินการซื้อหุ้นคืนในตลาดหลักทรัพย์แห่งประเทศไทย กำหนดระยะเวลาที่จะซื้อหุ้นคืนตั้งแต่วันที่ 12 ตุลาคม 2558 ถึงวันที่ 11 เมษายน 2559 บริษัทฯ ได้ซื้อหุ้นคืนทั้งสิ้นเป็นจำนวน 27,000,000 หุ้น คิดเป็น 5.40% ของทุนจดทะเบียนทั้งหมดของกิจการ โดยโครงการดังกล่าวได้สิ้นสุดลงแล้ว

สำหรับเงินปันผลของปี 2559 บริษัทฯ ได้มีการจ่ายเงินปันผลระหว่างกาลตามรายละเอียดด้านล่าง

	ผลการดำเนินงาน	วันที่จ่าย	BOI	NON BOI	รวม
			บาท : หุ้น	บาท : หุ้น	บาท : หุ้น
ปันผลระหว่างกาล ครั้งที่ 1	6 เดือน (ม.ค.-มิ.ย. 59)	9 ก.ย. 59	0.33	0.11	0.44
ปันผลระหว่างกาล ครั้งที่ 2	3 เดือน (ก.ค.-ก.ย. 59)	13 ธ.ค. 59	0.26	0.18	0.44
รวม			0.59	0.29	0.88

ซึ่งในที่ประชุมคณะกรรมการครั้งที่ 2/2560 ได้มีมติให้เสนอที่ประชุมผู้ถือหุ้นในวันที่ 7 เมษายน 2560 ให้จ่ายเงินปันผลประจำปี 2559 ในอัตราหุ้นละ 1.36 บาทต่อหุ้น โดยจ่ายเพิ่มในอัตราหุ้นละ 0.48 บาทต่อหุ้น โดยจ่ายจากส่วนที่ไม่ได้รับการส่งเสริมการลงทุน NON-BOI จำนวน 0.08 บาท ต่อหุ้น และเป็นการส่งเสริมของ BOI จำนวน 0.40 บาท ต่อ หุ้น โดยกำหนดและกำหนดจ่ายเงินปันผลดังกล่าวภายในวันที่ 9 พฤษภาคม 2560 ซึ่งการจ่ายเงินปันผลดังกล่าวต้องขึ้นอยู่กับมติที่ประชุมผู้ถือหุ้นเป็นสำคัญ

❖ หนี้สิน

บริษัทมีหนี้สินรวมเท่ากับ 588.79 ล้านบาท เท่ากับ 1,426.15 ล้านบาท และเท่ากับ 985.30 ล้านบาท ณ สิ้นปี 2557 สิ้นปี 2558 และสิ้นปี 2559 ตามลำดับ

ณ สิ้นปี 2559 หนี้สินรวม 985.30 ล้านบาท ลดลงจากปีก่อนจำนวน 440.85 ล้านบาท หรือคิดเป็นอัตราลดร้อยละ 30.91

