

## ส่วนที่ 3

### ฐานะการเงิน และผลการดำเนินงาน

### ส่วนที่ 3 ฐานะการเงินและผลการดำเนินงาน

#### 3.1 งบการเงิน

สรุปฐานะการเงินและผลการดำเนินงานของบริษัท สำหรับปีสิ้นสุดวันที่ 31 ธันวาคม 2557-2559 ดังนี้

##### 1) ผู้สอบบัญชี

ปี 2560	นางสาววันนิสา งามบัวทอง ผู้สอบบัญชีรับอนุญาต เลขทะเบียน 6838 ผู้สอบบัญชีที่ได้รับความเห็นชอบจากสำนักงาน ก.ล.ต. บริษัท สอบบัญชี ธรรมนิติ จำกัด
ปี 2559	นางสาววันนิสา งามบัวทอง ผู้สอบบัญชีรับอนุญาต เลขทะเบียน 6838 ผู้สอบบัญชีที่ได้รับความเห็นชอบจากสำนักงาน ก.ล.ต. บริษัท สอบบัญชี ธรรมนิติ จำกัด
ปี 2558	นางสาววันนิสา งามบัวทอง ผู้สอบบัญชีรับอนุญาต เลขทะเบียน 6838 ผู้สอบบัญชีที่ได้รับความเห็นชอบจากสำนักงาน ก.ล.ต. บริษัท สอบบัญชี ธรรมนิติ จำกัด

##### 2) สรุปรายงานการตรวจสอบและสอบทานงบการเงิน

ปี 2560	ผู้สอบบัญชีได้แสดงความเห็นในรายงานการตรวจสอบและสอบทาน งบการเงินแบบไม่มีเงื่อนไข
ปี 2559	ผู้สอบบัญชีได้แสดงความเห็นในรายงานการตรวจสอบและสอบทาน งบการเงินแบบมีเงื่อนไข
ปี 2558	ผู้สอบบัญชีได้แสดงความเห็นในรายงานการตรวจสอบและสอบทาน งบการเงินแบบมีเงื่อนไขและมีข้อสังเกต

## ตารางสรุปงบการเงิน

## งบแสดงฐานะการเงิน

หน่วย : พันบาท

งบการเงินรวม						
สินทรัพย์	31 ธันวาคม 2558		31 ธันวาคม 2559		31 ธันวาคม 2560	
<b>สินทรัพย์หมุนเวียน</b>						
เงินสดและรายการเทียบเท่าเงินสด	621,075	16.37%	1,067,730	27.90%	585,613	15.63%
เงินลงทุนชั่วคราว	101,063	2.66%	126,389	3.30%	20,267	0.54%
ลูกหนี้การค้าและลูกหนี้อื่น	499,570	13.17%	709,891	18.55%	1,014,921	27.09%
สินค้าคงเหลือ	1,456,917	38.41%	701,158	18.32%	915,798	24.44%
<b>รวมสินทรัพย์หมุนเวียน</b>	<b>2,678,626</b>	<b>70.62%</b>	<b>2,605,168</b>	<b>68.08%</b>	<b>2,536,600</b>	<b>67.70%</b>
<b>สินทรัพย์ไม่หมุนเวียน</b>						
เงินฝากสถาบันการเงินที่มีภาระค้ำประกัน	276,052	7.28%	278,589	7.28%	-	0.00%
เงินลงทุนในบริษัทร่วม	48,312	1.27%	108,242	2.83%	-	0.00%
เงินลงทุนระยะยาวอื่น	91,395	2.41%	-	0.00%	-	0.00%
ที่ดิน อาคารและอุปกรณ์	664,546	17.52%	813,926	21.27%	1,034,420	27.61%
ค่าความนิยม	7,773	0.20%	8,003	0.21%	130,531	3.48%
สิทธิการเช่าที่ดิน	-	0.00%	-	0.00%	33,410	0.89%
สินทรัพย์ไม่มีตัวตน	5,131	0.14%	7,685	0.20%	6,704	0.18%
สินทรัพย์ถาวรอื่นที่ได้รับดอกเบี้ย	20,587	0.54%	3,998	0.10%	4,409	0.12%
สินทรัพย์ไม่หมุนเวียนอื่น	824	0.02%	801	0.02%	765	0.02%
<b>รวมสินทรัพย์ไม่หมุนเวียน</b>	<b>1,114,619</b>	<b>29.38%</b>	<b>1,221,245</b>	<b>31.92%</b>	<b>1,210,239</b>	<b>32.30%</b>
<b>รวมสินทรัพย์</b>	<b>3,793,244</b>	<b>100%</b>	<b>3,826,413</b>	<b>100%</b>	<b>3,746,838</b>	<b>100%</b>

## งบแสดงฐานะการเงิน (ต่อ)

หน่วย : พันบาท

งบการเงินรวม						
หนี้สินและส่วนของผู้ถือหุ้น	31 ธันวาคม 2558		31 ธันวาคม 2559		31 ธันวาคม 2560	
<b>หนี้สินหมุนเวียน</b>						
เงินกู้ยืมระยะสั้น	89,881	2.37%	92,385	2.41%	164,436	4.39%
เจ้าหนี้การค้าและเจ้าหนี้อื่น	1,228,815	32.39%	695,148	18.17%	813,897	21.72%
หนี้สินสัญญาเช่าการเงินชำระภายใน 1 ปี	-	0.00%	7,534	0.20%	6,954	0.19%
ภาษีเงินได้ค้างจ่าย	28,874	0.76%	86,458	2.26%	80,174	2.14%
<b>รวมหนี้สินหมุนเวียน</b>	<b>1,347,569</b>	<b>35.53%</b>	<b>881,525</b>	<b>23.04%</b>	<b>1,065,460</b>	<b>28.44%</b>
<b>หนี้สินไม่หมุนเวียน</b>						
หนี้สินสัญญาเช่าการเงิน	-	0.00%	11,239	0.29%	3,648	0.10%
ภาระผูกพันผลประโยชน์พนักงาน	12,085	0.32%	15,361	0.40%	17,167	0.46%
ประมาณการหนี้สินจากการรับประกันสินค้า	63,742	1.68%	77,176	2.02%	109,743	2.93%
ประมาณการหนี้สิน	2,751	0.07%	-	0.00%	-	0.00%
<b>รวมหนี้สินไม่หมุนเวียน</b>	<b>78,578</b>	<b>2.07%</b>	<b>103,775</b>	<b>2.71%</b>	<b>130,558</b>	<b>3.48%</b>
<b>รวมหนี้สิน</b>	<b>1,426,147</b>	<b>37.60%</b>	<b>985,301</b>	<b>25.75%</b>	<b>1,196,018</b>	<b>31.92%</b>
<b>ส่วนของผู้ถือหุ้น</b>						
ทุนเรือนหุ้น						
ทุนจดทะเบียน	500,000		500,000		500,000	
ทุนที่ออกและชำระแล้ว	500,000	13.18%	500,000	13.07%	500,000	13.34%
ส่วนเกินมูลค่าหุ้นสามัญ	140,000	3.69%	140,000	3.66%	140,000	3.74%
กำไรสะสม	-		-		-	
จัดสรรแล้ว	-		-		-	
ทุนสำรองตามกฎหมาย	50,000	1.32%	50,000	1.31%	50,000	1.33%
สำรองหุ้นทุนซื้อคืน	243,953	6.43%	288,192	7.53%	643,071	17.16%
ยังไม่ได้จัดสรร	2,201,420	58.04%	2,755,434	72.01%	2,581,332	68.89%
องค์ประกอบอื่นของส่วนของผู้ถือหุ้น	(520,759)	-13.73%	(597,277)	-15.61%	(729,769)	-19.48%
หัก หุ้นทุนซื้อคืน-หุ้นสามัญ	(243,953)	-6.43%	(288,192)	-7.53%	(643,071)	-17.16%
ส่วนได้เสียที่ไม่มีอำนาจควบคุม	(3,564)	-0.09%	(7,045)	-0.18%	9,257	0.25%
<b>รวมส่วนของผู้ถือหุ้น</b>	<b>2,367,097</b>	<b>62.40%</b>	<b>2,841,113</b>	<b>74.25%</b>	<b>2,550,820</b>	<b>68.08%</b>
<b>รวมหนี้สินและส่วนของผู้ถือหุ้น</b>	<b>3,793,244</b>	<b>100%</b>	<b>3,826,413</b>	<b>100%</b>	<b>3,746,838</b>	<b>100%</b>

## งบกำไรขาดทุนเบ็ดเสร็จ

หน่วย : พันบาท

งบการเงินรวม						
งบกำไรขาดทุนเบ็ดเสร็จ	สำหรับปีสิ้นสุด 31 ธันวาคม 2558		สำหรับปีสิ้นสุด 31 ธันวาคม 2559		สำหรับปีสิ้นสุด 31 ธันวาคม 2560	
<b>รายได้</b>						
รายได้จากการขายและบริการ	3,586,709	98.17%	5,640,251	98.34%	3,103,845	98.27%
รายได้อื่น	29,914	0.82%	80,805	1.41%	54,519	1.73%
กำไรจากการขายเงินลงทุน	2,952	0.08%	14,227	0.25%	-	0.00%
กำไรจากอัตราแลกเปลี่ยนสุทธิ	34,137	0.93%	-	0.00%	-	0.00%
<b>รวมรายได้</b>	<b>3,653,713</b>	<b>100%</b>	<b>5,735,283</b>	<b>100%</b>	<b>3,158,364</b>	<b>100%</b>
<b>ค่าใช้จ่าย</b>						
ต้นทุนขายและบริการ	2,310,421	63.23%	3,435,908	59.91%	1,751,302	55.45%
ค่าใช้จ่ายในการขาย	415,722	11.38%	569,309	9.93%	443,688	14.05%
ค่าใช้จ่ายในการบริหาร	188,012	5.15%	200,929	3.50%	286,201	9.06%
ขาดทุนจากการขายเงินลงทุนในบริษัทร่วม	-	0.00%	-	0.00%	-	0.00%
ค่าตอบแทนผู้บริหาร	38,436	1.05%	55,097	0.96%	45,305	1.43%
ต้นทุนทางการเงิน	6,458	0.18%	7,650	0.13%	8,006	0.25%
ขาดทุนจากอัตราแลกเปลี่ยนสุทธิ	-	0.00%	63,467	1.11%	24,777	0.78%
ขาดทุนจากหนี้สูญและ โครงการเรียกเก็บเงินไม่ได้	-	0.00%	28,164	0.49%	-	0.00%
<b>รวมค่าใช้จ่าย</b>	<b>2,959,049</b>	<b>80.99%</b>	<b>4,360,525</b>	<b>76.03%</b>	<b>2,559,279</b>	<b>81.03%</b>
ส่วนแบ่งกำไร(ขาดทุน)จากเงินลงทุนในบริษัทร่วม	(36,582)	-1.00%	10,793	0.19%	(10,744)	-0.34%
<b>กำไรก่อนภาษีเงินได้</b>	<b>658,081</b>	<b>18.01%</b>	<b>1,385,552</b>	<b>24.16%</b>	<b>588,341</b>	<b>18.63%</b>
รายได้(ค่าใช้จ่าย)ภาษีเงินได้	(42,374)	-1.16%	(159,770)	-2.79%	(93,120)	-2.95%
<b>กำไรสำหรับปีจากการดำเนินงานต่อเนื่อง</b>	<b>615,707</b>	<b>16.85%</b>	<b>1,225,782</b>	<b>21.37%</b>	<b>495,222</b>	<b>15.68%</b>
กำไร (ขาดทุน) สำหรับปีจากการดำเนินงานที่ยกเลิก	-	0.00%	-	0.00%	-	0.00%
<b>กำไรสำหรับปี</b>	<b>615,707</b>	<b>16.85%</b>	<b>1,225,782</b>	<b>21.37%</b>	<b>495,222</b>	<b>15.68%</b>
<b>กำไรขาดทุนเบ็ดเสร็จอื่น</b>						
ผลต่างของอัตราแลกเปลี่ยน						
จากการแปลงค่าทางการเงิน	150,360		(76,518)		(132,492)	
ขาดทุนจากการประมาณการตามหลักคณิตศาสตร์						
ประกันภัยสำหรับ โครงการผลประโยชน์						
ของพนักงาน	-		(1,668)		-	
ภาษีเงินได้ที่เกี่ยวข้องกับกำไรขาดทุนเบ็ดเสร็จอื่น	-		334		-	
<b>กำไรขาดทุนเบ็ดเสร็จอื่นสำหรับปี - สุทธิจากภาษี</b>	<b>150,360</b>		<b>(77,853)</b>		<b>(132,492)</b>	
<b>กำไรขาดทุนเบ็ดเสร็จรวมสำหรับปี</b>	<b>766,067</b>		<b>1,147,929</b>		<b>362,730</b>	

## งบกำไรขาดทุนเบ็ดเสร็จ (ต่อ)

หน่วย : พันบาท

งบการเงินรวม			
งบกำไรขาดทุนเบ็ดเสร็จ	สำหรับปีสิ้นสุด 31 ธันวาคม 2558	สำหรับปีสิ้นสุด 31 ธันวาคม 2559	สำหรับปีสิ้นสุด 31 ธันวาคม 2560
การแบ่งปันกำไร (ขาดทุน)			
ส่วนที่เป็นของบริษัทใหญ่	618,223	1,229,262	499,036
ส่วนของการดำเนินงานที่ขกล็ก	-	-	-
ส่วนที่เป็นของส่วนได้เสียที่ไม่มีอำนาจควบคุม	(2,515)	(3,481)	(3,814)
<b>กำไรสำหรับปี</b>	<b>615,707</b>	<b>1,225,782</b>	<b>495,222</b>
การแบ่งปันกำไรขาดทุนเบ็ดเสร็จรวม			
ส่วนที่เป็นของบริษัทใหญ่	768,583	1,151,410	366,544
ส่วนที่เป็นของส่วนได้เสียที่ไม่มีอำนาจควบคุม	(2,515)	(3,481)	(3,814)
<b>กำไรขาดทุนเบ็ดเสร็จรวมสำหรับปี</b>	<b>766,067</b>	<b>1,147,929</b>	<b>362,730</b>
กำไรต่อหุ้น			
กำไรต่อหุ้นขั้นพื้นฐาน (บาท)	1.24	2.60	1.08

## งบกระแสเงินสด

หน่วย : พันบาท

งบการเงินรวม			
งบกระแสเงินสด	สำหรับปีสิ้นสุด วันที่ 31 ธันวาคม 2558	สำหรับปีสิ้นสุด วันที่ 31 ธันวาคม 2559	สำหรับปีสิ้นสุด วันที่ 31 ธันวาคม 2560
<b>กระแสเงินสดจากกิจกรรมดำเนินงาน</b>			
กำไรก่อนภาษีเงินได้	658,081	1,385,552	588,341
รายการปรับปรุง			
ค่าเสื่อมราคาและค่าตัดจำหน่าย	84,056	109,275	139,056
ดอกเบี้ยรับ	(9,262)	(7,460)	(4,970)
ตัดจ่ายบัญชีสินทรัพย์ไม่หมุนเวียน	-	-	30,983
กำไรจากการขายเงินลงทุนในบริษัทร่วม	-	(13,996)	-
ต้นทุนทางการเงิน	7,984	5,345	7,753
(กำไร)ขาดทุนจากอัตราแลกเปลี่ยนที่ยังไม่เกิดขึ้นจริง	13,998	(140,080)	39,687
ขาดทุนจากหนี้สูญและ โครงการเรียกเก็บเงินไม่ได้	-	28,164	-
(กลับรายการ) ขาดทุนจากสินค้าล้าสมัย	-	-	733
ขาดทุนจากค้อยค่าเงินลงทุน	5,847	-	-
ค่าใช้จ่ายจากการรับประกันสินค้า	8,280	39,562	57,426
ค่าใช้จ่ายผลประโยชน์พนักงาน	1,617	1,718	1,639
(กลับรายการ) ประมาณการหนี้สินอื่น	-	(2,780)	-
กำไรจากการจำหน่ายที่ดิน อาคารและอุปกรณ์	(34)	(199)	(87)
ส่วนแบ่งขาดทุนจากเงินลงทุนในบริษัทร่วม	36,582	(10,793)	10,744
กำไรจากการดำเนินงานก่อนการเปลี่ยนแปลงในสินทรัพย์ และหนี้สินดำเนินงาน	807,150	1,394,308	871,305
การเปลี่ยนแปลงของสินทรัพย์และหนี้สินดำเนินงาน			
ลูกหนี้การค้าและลูกหนี้อื่น (เพิ่มขึ้น) ลดลง	(377,079)	(201,757)	(360,991)
เงินให้กู้ยืมแก่กิจการที่เกี่ยวข้องกัน(เพิ่มขึ้น)	-	-	-
สินค้าคงเหลือ (เพิ่มขึ้น) ลดลง	(159,903)	728,016	(283,764)
เงินฝากสถาบันการเงินที่มีภาระค้ำประกัน(เพิ่มขึ้น) ลดลง	(4,184)	(2,380)	275,527
สินทรัพย์ไม่หมุนเวียนอื่น(เพิ่มขึ้น) ลดลง	(166)	22	37
เจ้าหนี้การค้าและเจ้าหนี้อื่นเพิ่มขึ้น (ลดลง)	553,196	(510,264)	295,343

## งบกระแสเงินสด (ต่อ)

หน่วย : พันบาท

งบการเงินรวม			
งบกระแสเงินสด	สำหรับปีสิ้นสุด วันที่ 31 ธันวาคม 2558	สำหรับปีสิ้นสุด วันที่ 31 ธันวาคม 2559	สำหรับปีสิ้นสุด วันที่ 31 ธันวาคม 2560
เงินสดรับจากการดำเนินงาน	819,014	1,407,945	797,456
จ่ายค่าการรับประกันสินค้า	-	(25,902)	(23,941)
จ่ายหนี้สินผลประโยชน์พนักงาน	(3,200)	-	(165)
จ่ายภาษีเงินได้	(24,286)	(85,148)	(99,762)
เงินสดสุทธิได้มาจากกิจกรรมดำเนินงาน	791,527	1,296,895	673,588
<b>กระแสเงินสดจากกิจกรรมลงทุน</b>			
รับดอกเบี้ย	10,062	7,439	5,429
เงินสดจ่ายเพื่อซื้อที่ดิน อาคารและอุปกรณ์	(99,513)	(221,250)	(263,196)
เงินสดจ่ายเพื่อซื้อสินทรัพย์ไม่มีตัวตน	(2,640)	(3,606)	(434)
เงินสดรับจากการขายที่ดิน อาคารและอุปกรณ์	431	1,036	136
สิทธิการเช่าลดลง	-	-	-
เงินลงทุนชั่วคราว(เพิ่มขึ้น)ลดลง	-	(25,000)	105,000
เงินลงทุนบริษัทย่อยเพิ่มขึ้น	-	-	-
เงินลงทุนบริษัทร่วมเพิ่มขึ้น	-	-	-
เงินสดรับจากการขายเงินลงทุนในบริษัทย่อย	-	-	-
เงินสดรับจากการขายและรับคืนเงินลงทุนในบริษัทร่วม	-	63,569	-
เงินรับ (จ่าย) ลงทุนในบริษัทย่อย (สุทธิจากเงินสดที่จ่ายซื้อ)	25,781	-	(76,070)
เงินสดสุทธิใช้ไปในกิจกรรมลงทุน	(65,879)	(177,812)	(229,134)
<b>กระแสเงินสดจากกิจกรรมจัดหาเงิน</b>			
จ่ายดอกเบี้ย	(7,984)	(5,758)	(8,143)
จ่ายชำระสัญญาเช่าทางการเงิน	-	(7,932)	-
เงินกู้ยืมระยะสั้นจากสถาบันการเงินเพิ่มขึ้น (ลดลง)	-	-	(13,542)
จ่ายชำระสัญญาเช่าทางการเงิน	-	-	(8,171)
จ่ายเงินปันผล	(224,853)	(629,675)	(318,260)
ซื้อหุ้นสามัญคืน	(243,953)	(44,239)	(354,878)
เงินสดสุทธิได้มาจาก (ใช้ไปใน) กิจกรรมจัดหาเงิน	(476,791)	(687,604)	(702,995)
ผลต่างของอัตราแลกเปลี่ยนจากการแปลงค่าทางการเงินเพิ่มขึ้น (ลดลง)	(81,708)	15,176	(223,576)
เงินสดและรายการเทียบเท่าเงินสดเพิ่มขึ้น(ลดลง)สุทธิ	167,150	446,655	(482,117)
เงินสดและรายการเทียบเท่าเงินสด ณ วันต้นปี	453,926	621,075	1,067,730
โอนไปทรัพย์สินที่ถือไว้เพื่อขาย			
<b>เงินสดและรายการเทียบเท่าเงินสด ณ วันสิ้นปี</b>	<b>621,075</b>	<b>1,067,730</b>	<b>585,613</b>



## งบกระแสเงินสด (ต่อ)

หน่วย : พันบาท

งบการเงินรวม			
งบกระแสเงินสด	สำหรับปีสิ้นสุด วันที่ 31 ธันวาคม 2558	สำหรับปีสิ้นสุด วันที่ 31 ธันวาคม 2559	สำหรับปีสิ้นสุด วันที่ 31 ธันวาคม 2560
รายการที่ไม่กระทบเงินสด			
โอนลูกหนี้จากการขายเงินลงทุนในบริษัทร่วม			
เป็นเงินลงทุนระยะยาว	67,491	145,474	-
ซื้อทรัพย์สินตามสัญญาเช่าการเงิน	-	27,772	-

อัตราส่วนทางการเงินที่สำคัญและผลการดำเนินงานของบริษัทและบริษัทย่อย เปรียบเทียบ 3 ปี

อัตราส่วนทางการเงิน	2560	2559	2558
<b>การวิเคราะห์อัตราส่วนทางการเงิน</b>			
<b>อัตราส่วนสภาพคล่อง</b>			
อัตราส่วนสภาพคล่อง	2.38	2.96	2.66
อัตราส่วนสภาพคล่องหมุนเร็ว	1.52	2.16	1.64
อัตราส่วนหมุนเวียนลูกหนี้การค้า	3.60	9.33	11.84
ระยะเวลาเก็บหนี้เฉลี่ย	101.42	39.13	30.83
อัตราส่วนหมุนเวียนสินค้าคงเหลือ	2.17	3.18	1.89
ระยะเวลาขายสินค้าเฉลี่ย	168.50	114.63	193.12
อัตราส่วนหมุนเวียนเจ้าหนี้	2.32	3.57	2.65
ระยะเวลารับหนี้	157.25	102.19	137.54
Cash Cycle	112.66	51.57	86.40
<b>อัตราส่วนแสดงความสามารถในการหากำไร</b>			
อัตรากำไรขั้นต้น (ร้อยละ)	43.58	39.08	35.58
อัตรากำไรสุทธิ (ร้อยละ)	15.68	21.73	16.85
อัตราผลตอบแทนผู้ถือหุ้น (ร้อยละ)	19.41	43.14	26.01
<b>อัตราส่วนแสดงประสิทธิภาพในการดำเนินงาน</b>			
อัตราผลตอบแทนจากสินทรัพย์ (ร้อยละ)	13.22	32.03	16.23
อัตราผลตอบแทนจากสินทรัพย์ถาวร (ร้อยละ)	47.87	150.60	92.65
อัตราภาระหมุนของสินทรัพย์	0.83	1.47	0.95
<b>อัตราส่วนวิเคราะห์นโยบายทางการเงิน</b>			
อัตราส่วนหนี้สินต่อส่วนของผู้ถือหุ้น (เท่า)	0.47	0.35	0.60
อัตราส่วนความสามารถชำระดอกเบี้ย (เท่า)	49.22	138.35	87.78
อัตราการจ่ายเงินปันผล (ร้อยละ)	54.77	52.48	56.45

หมายเหตุ : บริษัทไม่มียอดสินค้าสำเร็จรูป เนื่องจากบริษัทจะจัดส่งสินค้าไปยังลูกค้าเมื่อสินค้าทำการผลิต ดังนั้นอัตราส่วนที่คำนวณจะเป็นสินค้าคงเหลือในรูปเหล็กคองคัลลิ่ง วัสดุสิ้นเปลือง นี้อคคองคัลลิ่ง และงานระหว่างทำ

## อัตราส่วนทางการเงินที่สำคัญและผลการดำเนินงานของบริษัทและบริษัทย่อย เปรียบเทียบ 3 ปี (ต่อ)

ข้อมูลต่อหุ้นและอัตราการเติบโตของประเภทธุรกิจ	2560	2559	2558
<b>อัตราการเติบโต</b>			
สินทรัพย์รวม (ร้อยละ)	-2.08	0.87	42.72
หนี้สินรวม (ร้อยละ)	21.39	-30.91	142.22
รายได้จากการขายหรือบริการ (ร้อยละ)	-44.97	57.25	275.18
ค่าใช้จ่ายดำเนินงาน (ร้อยละ)	42.44	6.87	42.39
กำไรสุทธิ (ร้อยละ)	-59.60	99.09	659.54
<b>ข้อมูลต่อหุ้น</b>			
มูลค่าตามบัญชีต่อหุ้น	5.10	5.68	4.73
กำไรสุทธิต่อหุ้น	1.08	2.60	1.24
เงินปันผลต่อหุ้น	0.60	1.36	0.70

## 3.2 คำอธิบายและวิเคราะห์ฐานะการเงินและผลการดำเนินงาน

ภาพรวมผลการดำเนินงานที่ผ่านมา

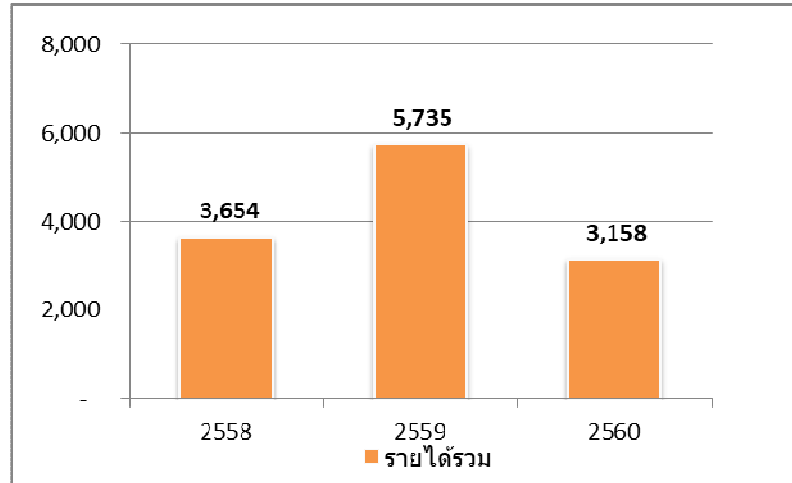
บริษัทดำเนินธุรกิจเป็นผู้ผลิตและประกอบ โครงสร้างเหล็กขนาดใหญ่ (Fabricated Steel) เพื่อใช้ในงานก่อสร้างอาคารขนาดใหญ่ โดยโครงสร้างเหล็กที่บริษัทผลิตส่วนใหญ่เป็นงานเสา (Column-Box) และคาน (Beam) ซึ่งบริษัทจะทำการประกอบและขึ้นรูปตามแบบที่ลูกค้ากำหนด โดยวัตถุดิบหลักที่ใช้เป็นเหล็กแผ่นรีดร้อนคุณภาพสูง (Special Hot Rolled Steel) นำเข้าจากประเทศญี่ปุ่นเป็นหลัก และมีการนำเข้าจากประเทศเกาหลี บางส่วนซึ่งในปี 2554 บริษัทฯเริ่มใช้เหล็กที่ผลิตในประเทศจีนผลิตชิ้นงานและส่งไปติดตั้งที่ประเทศญี่ปุ่น โดยบริษัทฯคาดหวังว่าในอนาคตจะสามารถใช้เหล็กที่ประเทศจีนผลิตงานส่งออกไปญี่ปุ่นได้มากขึ้น เนื่องจากมีต้นทุนของวัตถุดิบที่ต่ำกว่าการนำเข้าจากประเทศเกาหลีและประเทศญี่ปุ่น

โดยปัจจุบันบริษัทเป็นบริษัทนอกประเทศญี่ปุ่นที่สามารถส่งงาน โครงสร้างเหล็กไปจำหน่ายในประเทศญี่ปุ่นรายใหญ่ที่สุด และผลงานการผลิตเป็น 1 ใน 10 ในด้านคุณภาพและราคาเมื่อเทียบกับบริษัทผลิต โครงสร้างเหล็กแบบเดียวกันกับบริษัท ทั้งนี้ในปัจจุบันรายได้กว่าร้อยละ 90 ของบริษัทมาจากการส่งออกชิ้นงานไปยังต่างประเทศโดยเฉพาะประเทศญี่ปุ่น อนึ่งงานที่ส่งออกไปยังประเทศญี่ปุ่นจะเป็น โครงสร้างเหล็กในลักษณะเสาและคานเป็นส่วนใหญ่ เพื่อใช้สำหรับการก่อสร้างอาคารสูงขนาดใหญ่ โดยวัตถุดิบหลักที่ใช้เป็นเหล็กแผ่นรีดร้อนเกรดพิเศษที่มีความยืดหยุ่นและทนทานต่อแรงสั่นสะเทือน ซึ่งจะแตกต่างจากงานที่ขายในประเทศซึ่งส่วนใหญ่เป็นงาน โครงสร้างทั่วไปซึ่งวัตถุดิบเหล็กจะไม่ต้องสั่งซื้อจากต่างประเทศ

## 1) ผลการดำเนินงาน

## ❖ รายได้รวม

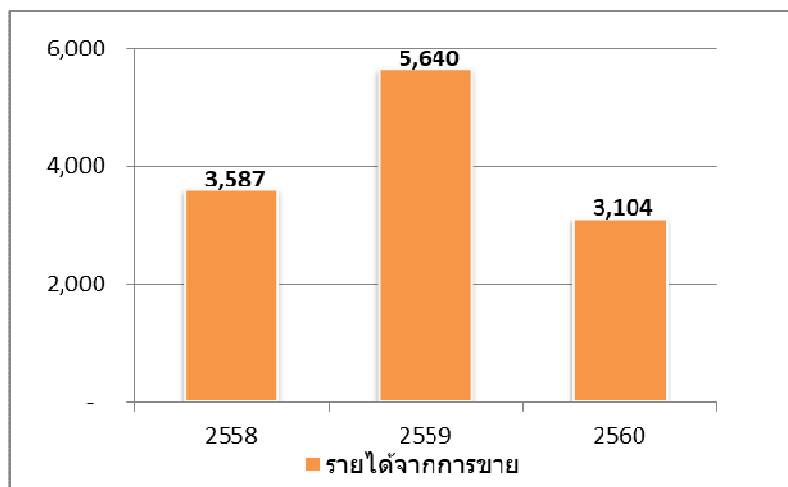
รายได้รวมของบริษัทในปี 2558 เท่ากับ 3,653.71 ล้านบาท เพิ่มขึ้นเท่ากับ 5,735.28 ล้านบาทในปี 2559 และลดลงเท่ากับ 3,158.36 ล้านบาทในปี 2560 คิดเป็นอัตราเพิ่มขึ้นร้อยละ 57.25 และลดลงร้อยละ 44.97 ตามลำดับ โดยรายได้หลักของบริษัทเป็นรายได้จากการขาย โดยเป็นสัดส่วนเกินกว่าร้อยละ 90 ของรายได้รวมของบริษัท



สำหรับในปี 2560 รายได้รวมเท่ากับ 3,158.36 ล้านบาท ลดลงร้อยละ 44.97 จากช่วงเดียวกันของปีก่อน ทั้งนี้รายได้ส่วนใหญ่เป็นรายได้จากการขาย โดยมีจำนวน 3,103.85 ล้านบาท หรือคิดเป็นร้อยละ 98.27 ของรายได้รวม นอกจากนั้นเป็นรายได้อื่น 54.52 ล้านบาท

## ❖ รายได้จากการขาย

รายได้จากการขายโครงสร้างเหล็กของบริษัทเท่ากับ 3,586.71 ล้านบาท 5,640.25 ล้านบาท และ 3,103.86 ล้านบาท ในปี 2558 ปี 2559 และปี 2560 คิดเป็นอัตราเพิ่มขึ้นร้อยละ 57.25 และลดลงร้อยละ 44.97 ตามลำดับ ซึ่งรายได้จากการขายในปี 2560 ลดลงจาก ปี 2559 เนื่องจากในปี 2560 บริษัท มีปริมาณงานส่งมอบงานให้ลูกค้าลดลงจากปี 2559

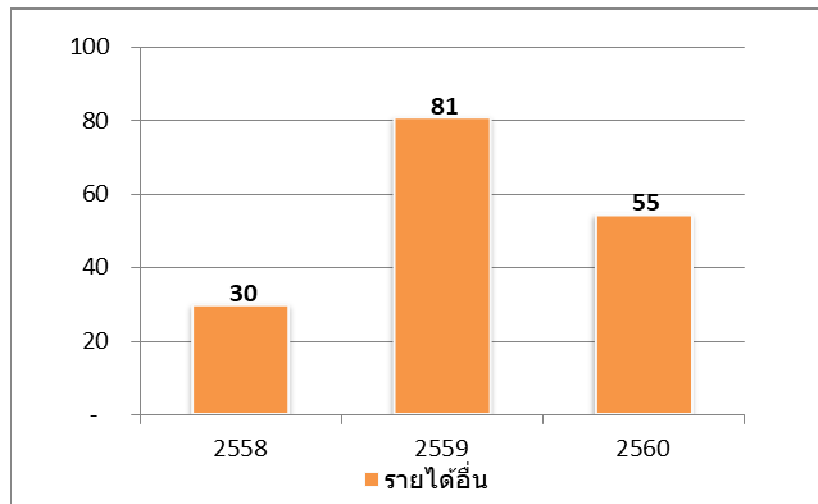


โดยในปี 2560 รายได้จากการขาย 3,103.86 ล้านบาท เป็นรายได้จากการขายต่างประเทศทั้งหมด

สำหรับราคาขายทั้งในประเทศและต่างประเทศจะผันแปรตามลักษณะของงาน ความซับซ้อนของงานและต้นทุนวัตถุดิบที่ใช้ เนื่องจากงานบางชิ้นเป็นงานรับจ้างผลิตเพียงอย่างเดียว โดยลูกค้าจะจัดส่งวัตถุดิบหลักคือเหล็กที่ใช้ในการผลิตมาให้ และงานบางชิ้นบริษัทต้องจัดหาวัตถุดิบเอง ตลอดจนงานบางชิ้นบริษัทอาจต้องจ้างช่างรับเหมาจากภายนอกมาติดตั้งงานหากลูกค้ากำหนด โดยในช่วง 3 ปีที่ผ่านมาราคาขายเฉลี่ยสำหรับชิ้นงานที่นำส่งต่างประเทศอยู่ประมาณ 50,000 – 75,000 บาทต่อตัน สำหรับราคาขายในประเทศราคาขายอยู่ที่ประมาณ 15,000 – 60,000 บาท / ตัน โดยต่ำกว่างานต่างประเทศสาเหตุหลักเนื่องจากงานในประเทศส่วนใหญ่ลูกค้าจะจัดส่งวัตถุดิบหลักที่ใช้ในการผลิตมาให้

#### ❖ รายได้อื่น

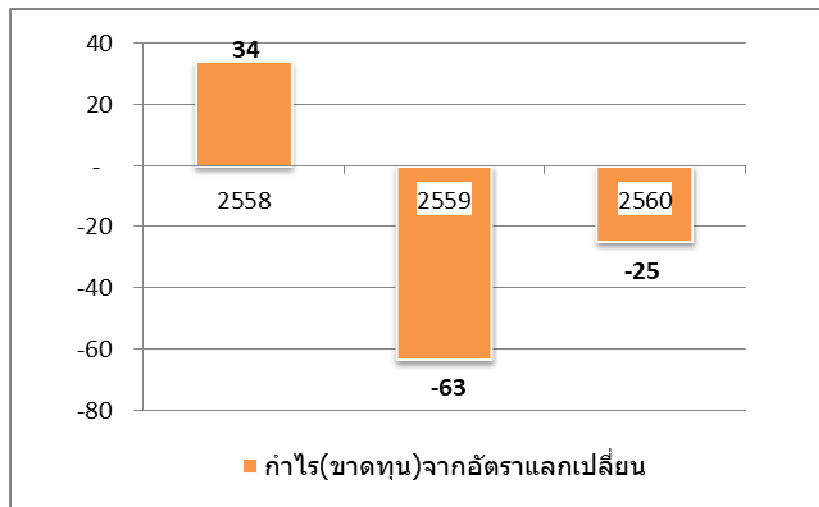
รายได้อื่นส่วนใหญ่เป็นรายได้จากการขายเศษวัสดุ และรายได้อื่นๆที่เกิดขึ้นในระหว่างงวด ซึ่งเท่ากับ 29.91 ล้านบาท 80.81 ล้านบาท และ 54.52 ล้านบาท ในปี 2558 ปี 2559 และปี 2560 ตามลำดับ หรือคิดเป็นร้อยละ 0.82 , 1.41 และ 1.73 ของรายได้รวมตามลำดับ



สำหรับการขายเศษวัสดุที่เหลือใช้บริษัทจะทำการรวบรวมและจัดเก็บไว้ในพื้นที่แยกต่างหากเพื่อรอการขาย โดยบริษัทจะเปิดประมูลขายเศษวัสดุให้กับผู้สนใจและขายให้กับผู้ให้ราคาสูงสุด ทั้งนี้ รายได้จากการขายเศษวัสดุเท่ากับ 12.85 ล้านบาท 12.72 ล้านบาท และ 14.81 ล้านบาทในปี 2558 – ปี 2560 ตามลำดับ

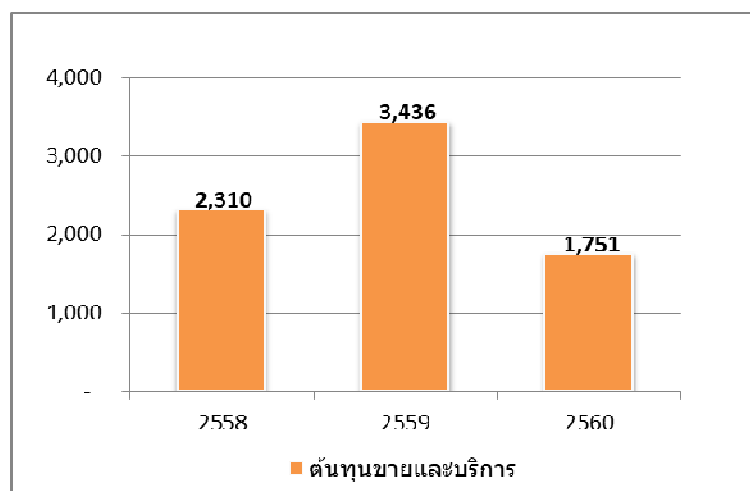
## ❖ กำไร/ขาดทุนจากอัตราแลกเปลี่ยน

บริษัทมีกำไรจากอัตราแลกเปลี่ยนเท่ากับ 34.14 ล้านบาทในปี 2558 และ เปลี่ยนแปลงเป็นขาดทุนจากอัตราแลกเปลี่ยน 63.47 ล้านบาท และ 24.78 ในปี 2559-ปี 2560 ตามลำดับ ซึ่งในปี 2559 ทางบริษัทมีขาดทุนจากอัตราแลกเปลี่ยน 63.47 ล้านบาท โดยบริษัทมีรายการเข้าหนี้การค้า ลูกหนี้การค้า และเงินฝากที่เป็นเงินสกุลต่างประเทศ เช่น ดอลลาร์สหรัฐ และเยนญี่ปุ่น ซึ่งบริษัทได้ทำสัญญาซื้อขายเงินตราต่างประเทศล่วงหน้าเพื่อป้องกันความเสี่ยงจากความผันผวนของเงินตราต่างประเทศไว้บางส่วน และบริษัท บริหารความเสี่ยงโดยการถือเงินในสกุลต่างประเทศเพื่อชำระหนี้ที่เป็นเงินตราต่างประเทศ



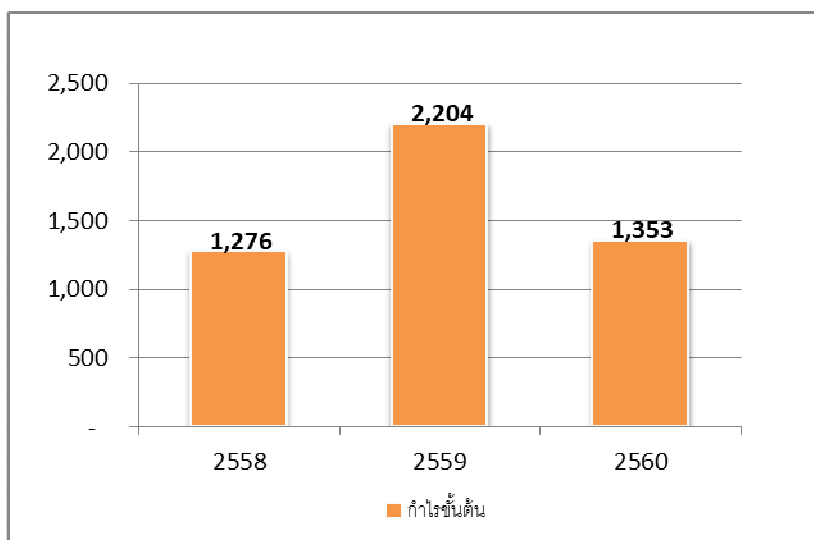
## ❖ ต้นทุนงานรับจ้างผลิต

ต้นทุนงานรับจ้างผลิตของบริษัทในปี 2558-2560 เท่ากับ 2,310.42 ล้านบาท 3,435.91 ล้านบาท และ 1,751.30 ล้านบาท ตามลำดับ โดยเพิ่มขึ้นร้อยละ 48.71 ในปี 2559 และลดลงร้อยละ 49.03 ในปี 2560 โดยโครงสร้างต้นทุนงานรับจ้างผลิตประกอบด้วยต้นทุนวัตถุดิบ ประมาณร้อยละ 65 เป็นต้นทุนงานรับจ้างผลิต ค่าใช้จ่ายในการผลิตอื่น (Overhead) ประมาณร้อยละ 30 และค่าแรงงาน ประมาณร้อยละ 5



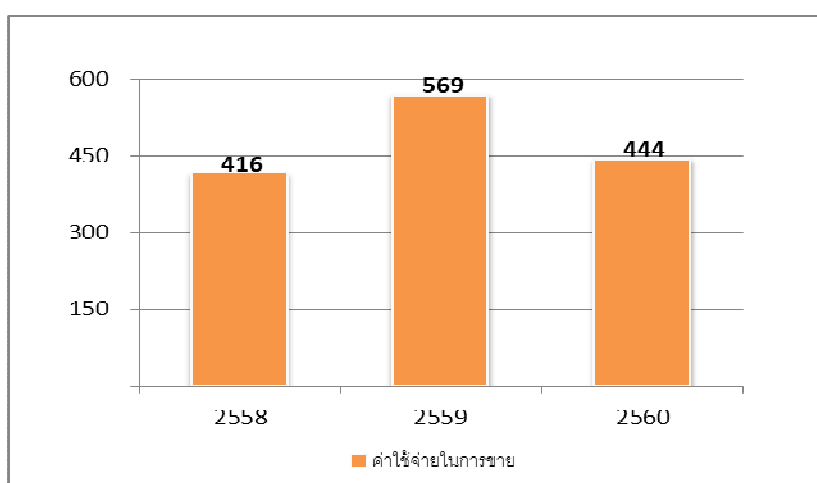
## ❖ กำไรขั้นต้น

กำไรขั้นต้นของบริษัท ในปี 2558 ปี 2559 และปี 2560 เท่ากับ 1,276.29 ล้านบาท 2,204.34 ล้านบาท และ 1,352.54 ล้านบาทตามลำดับ โดยเพิ่มขึ้นร้อยละ 72.72 ในปี 2559 และลดลงร้อยละ 38.64 ในปี 2560 สาเหตุที่กำไรขั้นต้นลดลงจากปีก่อนเนื่องจากปริมาณงานส่งออกที่ลดลง

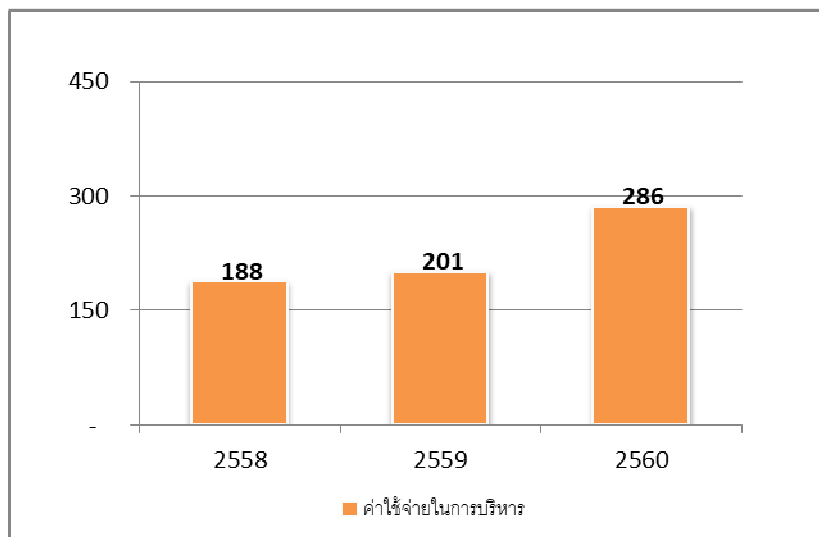


## ❖ ค่าใช้จ่ายในการขายและบริหาร

ในปี 2558 ปี 2559 และปี 2560 ค่าใช้จ่ายในการขายเท่ากับ 415.72 ล้านบาท 569.31 ล้านบาท และ 443.69 ล้านบาท ตามลำดับ หรือคิดเป็นสัดส่วนร้อยละ 11.38 ร้อยละ 9.93 และร้อยละ 14.05 ของรายได้



ในปี 2558 ปี 2559 และปี 2560 ค่าใช้จ่ายในการบริหารเท่ากับ 188.01 ล้านบาท 200.93 ล้านบาท และ 286.20 ล้านบาท ตามลำดับ หรือคิดเป็นสัดส่วนร้อยละ 5.15 ร้อยละ 3.50 และร้อยละ 9.06 ของรายได้



#### ❖ ค่าตอบแทนผู้สอบบัญชี

##### 1) ค่าตอบแทนจากการสอบบัญชี (Audit fee)

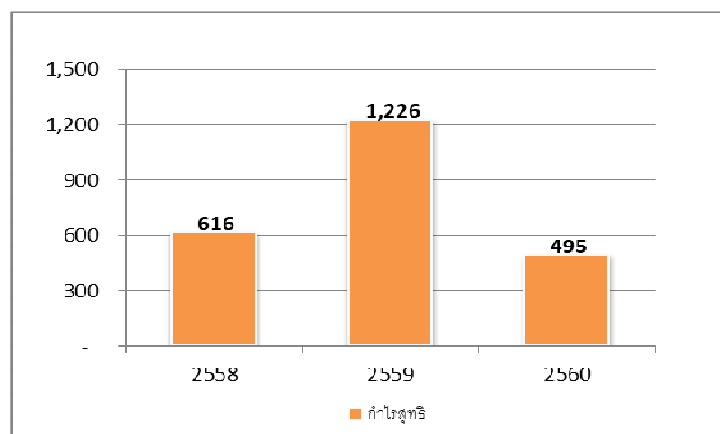
บริษัทจ่ายค่าตอบแทนผู้สอบบัญชีให้แก่ผู้สอบบัญชี และบริษัท สอบบัญชี ธรรมนิติ จำกัด ซึ่งเป็นสำนักงานสอบบัญชีที่ผู้สอบบัญชีสังกัดอยู่ สำหรับค่าสอบบัญชีของปี 2560 จำนวน 3,908,628 บาท

##### 2) ค่าบริการอื่น (Non-audit fee)

ค่าเบี้ยเลี้ยงและค่าพักและค่าอาหารสำหรับผู้สอบบัญชีจำนวน 418,628 บาท

#### ❖ กำไรสุทธิ

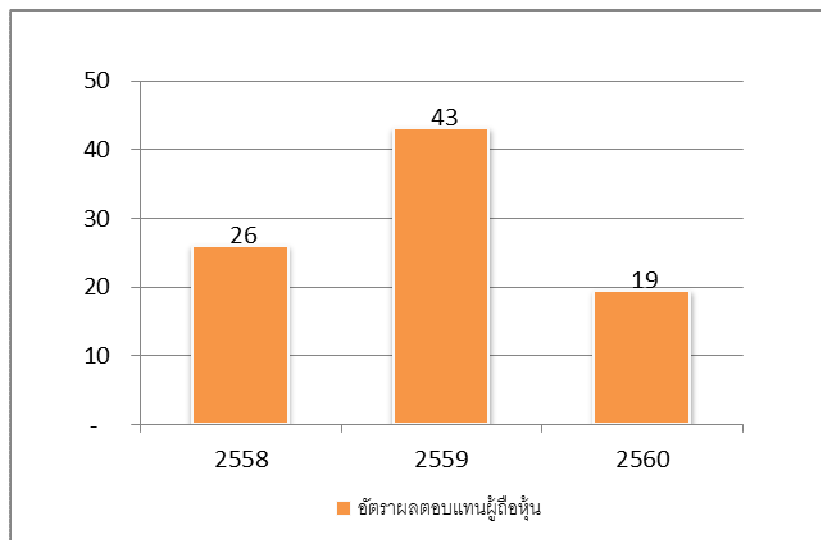
ในปี 2558 บริษัทมีกำไรสุทธิ เท่ากับ 615.71 ล้านบาท เพิ่มขึ้นเป็น 1,225.78 ล้านบาท ในปี 2559 และลดลงเป็น 495.22 ในปี 2560 คิดเป็นอัตราการเพิ่มขึ้นร้อยละ 99.09 ในปี 2559 และลดลงร้อยละ 59.60 ปี 2560 ตามลำดับ ซึ่งคิดเป็นอัตรากำไรสุทธิเท่ากับร้อยละ 16.85 ร้อยละ 21.37 และร้อยละ 15.68 ของรายได้รวมของปี 2558 – ปี 2560 ตามลำดับ





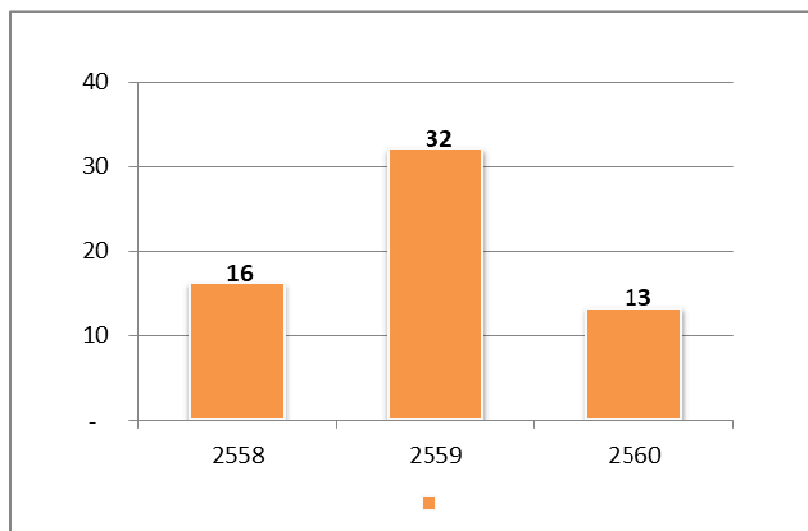
## ❖ อัตราผลตอบแทนต่อผู้ถือหุ้น (Return on Equity)

อัตราผลตอบแทนต่อผู้ถือหุ้นเท่ากับร้อยละ 26.01 ร้อยละ 43.14 และร้อยละ 19.41 ในปี 2558 ปี 2559 และปี 2560 ตามลำดับ ซึ่งแสดงถึงความสามารถในการทำกำไรจากเงินลงทุนของผู้ถือหุ้น โดยอัตราการจ่ายเงินปันผลในปี 2558 ปี 2559 และปี 2560 เท่ากับร้อยละ 56.45 ร้อยละ 52.48 และร้อยละ 54.77 ตามลำดับ บริษัทมีนโยบายจ่ายเงินปันผลในอัตราไม่ต่ำกว่าร้อยละ 50 ของกำไรสุทธิหลังหักภาษีและสำรองตามกฎหมาย อย่างไรก็ตาม บริษัทอาจกำหนดให้มีการจ่ายเงินปันผลในอัตราน้อยกว่าที่กำหนดข้างต้นได้ โดยขึ้นอยู่กับผลการดำเนินงาน ฐานะการเงิน สภาพคล่อง ความจำเป็นในการใช้เป็นเงินทุนหมุนเวียนในการดำเนินงาน การขยายธุรกิจ และปัจจัยอื่น ๆ ที่เกี่ยวข้องในการบริหารงานของบริษัท



## ❖ อัตราผลตอบแทนต่อสินทรัพย์ (Return on Asset)

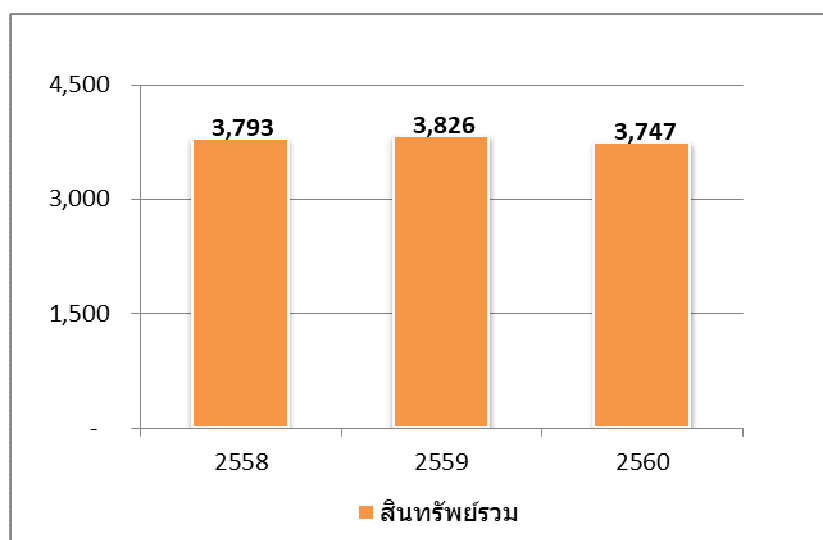
อัตราผลตอบแทนต่อสินทรัพย์ของบริษัท เท่ากับร้อยละ 16.23 ร้อยละ 32.03 และร้อยละ 13.22 ในปี 2558 ปี 2559 และปี 2560 ตามลำดับ โดยแสดงถึงประสิทธิภาพในการดำเนินงานและการใช้ทรัพย์สินของบริษัทได้อย่างมีประสิทธิภาพ และเกิดประโยชน์



## 2) ฐานะการเงิน

## ❖ สินทรัพย์

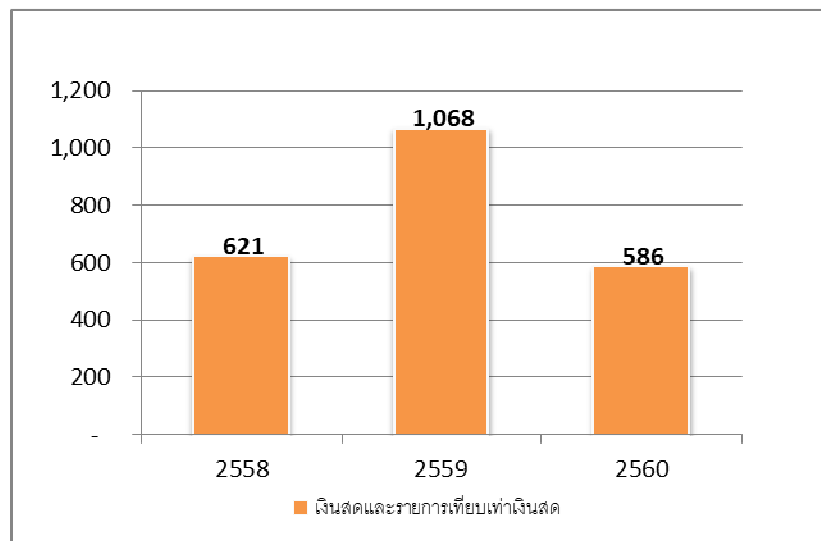
บริษัทมีสินทรัพย์รวมจำนวน 3,793.24 ล้านบาท 3,826.41 ล้านบาท และ 3,746.84 ล้านบาท ณ สิ้นปี 2558 ปี 2559 และปี 2560 ตามลำดับ โดยสินทรัพย์หลักของบริษัท ณ สิ้นปี 2560 คือ ที่ดินอาคาร และอุปกรณ์ในสัดส่วนร้อยละ 27.61 ของสินทรัพย์รวม รองลงมาได้แก่ ลูกหนี้การค้าและลูกหนี้อื่น สินค้าคงเหลือ และเงินสดและรายการเทียบเท่าเงินสด ในสัดส่วนร้อยละ 27.09 ร้อยละ 24.44 และร้อยละ 15.63 ของสินทรัพย์รวม ตามลำดับ



รายละเอียดของสินทรัพย์หลักของบริษัทสรุปได้ดังนี้

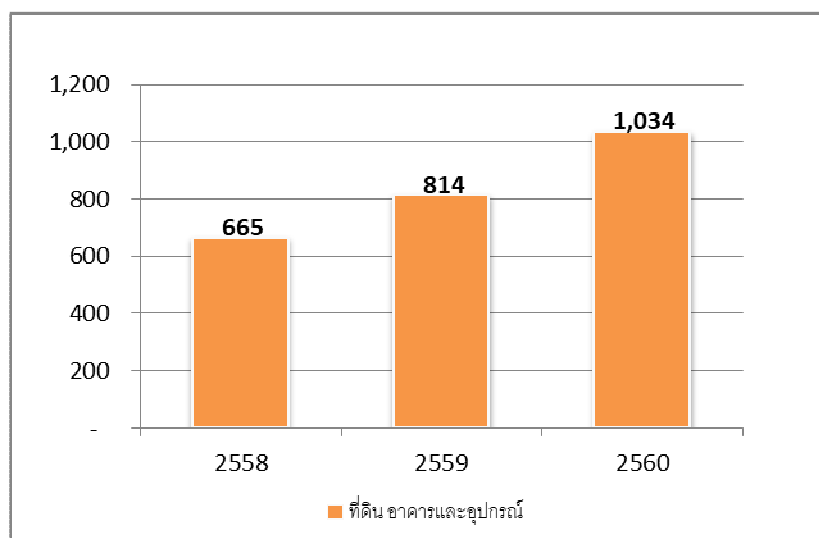
## - เงินสดและรายการเทียบเท่าเงินสด

บริษัทมีเงินสดและรายการเทียบเท่าเงินสดจำนวน 621.08 ล้านบาท ในปี 2558 เพิ่มขึ้นเป็น 1,067.73 ล้านบาท และลดลงเป็น 585.61 ล้านบาท ในปี 2559 และ ปี 2560 ตามลำดับ ณ สิ้นปี 2560 เงินสดและรายการเทียบเท่าเงินสดที่บริษัทถือมีทั้งเงินบาทและเงินสกุลต่างประเทศ โดยจำแนกเป็นเงินบาทร้อยละ 52.69 เงินเยนร้อยละ 37.30 เงินดอลลาร์สหรัฐร้อยละ 7.51 และเงินเรนมินบิร้อยละ 2.49 ทั้งนี้บริษัทต้องการถือเงินสกุลต่างประเทศโดยเฉพาะเงินเยนเพื่อใช้ชำระหนี้สินที่เป็นเงินตราต่างประเทศซึ่งส่วนใหญ่เป็นเงินเยน



## - ที่ดิน อาคาร และอุปกรณ์

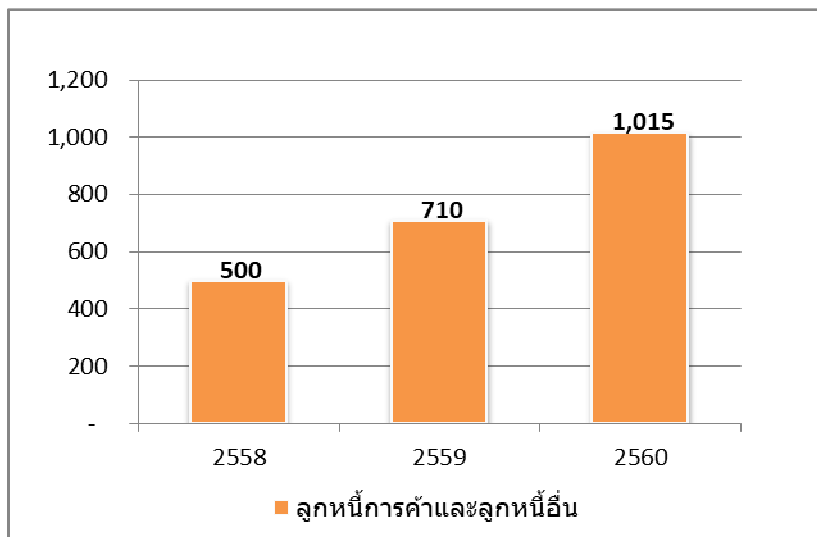
บริษัทมีที่ดิน อาคารและอุปกรณ์ ณ สิ้นปี 2558 เท่ากับ 664.55 ล้านบาท เท่ากับ 813.93 ล้านบาท และ 1,034.42 ล้านบาท ณ สิ้นปี 2559 และปี 2560 ตามลำดับ หรือคิดเป็นสัดส่วนร้อยละ 17.52 ร้อยละ 21.27 และร้อยละ 27.61 ของสินทรัพย์รวม ตามลำดับ สำหรับสิ้นปี 2560 บริษัทมีที่ดิน อาคารและอุปกรณ์สุทธิ เพิ่มขึ้นจากปี 2559 เท่ากับ 220.49 ล้านบาท โดยเพิ่มขึ้นร้อยละ 27.09



- ลูกหนี้ลูกหนี้การค้าและลูกหนี้อื่น

บริษัทมีการขายทั้งภายในประเทศและต่างประเทศ โดยบริษัทมีนโยบายให้ลูกค้าในประเทศทุกรายเปิดเลตเตอร์ออฟเครดิต (Letter of Credit) หรือ หนังสือรับรองสินค้าอาวัล หรือหนังสือค้ำประกันจากธนาคาร (Bank Guarantee) เมื่อมีการส่งมอบสินค้า ยกเว้น บริษัท ไทยโอบายาจิ จำกัด บริษัท ไทยทาเนนาคา จำกัด และบริษัท ไทยคาจิม่า จำกัด ซึ่งบริษัทให้เครดิตสำหรับลูกค้า 3 รายดังกล่าว 45 – 60 วัน หลังจากการส่งมอบสินค้า สำหรับการขายต่างประเทศ บริษัทมีนโยบายให้ลูกค้าทุกรายต้องเปิดเลตเตอร์ออฟเครดิต (Letter of Credit) เมื่อส่งมอบสินค้า ดังนั้นบริษัทจึงไม่มีการตั้งค่าเผื่อหนี้สงสัยจะสูญสำหรับลูกค้าทั้งในประเทศและต่างประเทศ ทั้งนี้รวมถึงลูกค้าในประเทศทั้ง 3 รายตามที่กล่าวข้างต้นด้วย โดยผู้บริหารประเมินจากประสบการณ์ชำระเงินในอดีต สถานะการเงินของลูกค้า และภาวะเศรษฐกิจ ตลอดจนบริษัทมีความสัมพันธ์อันดีกับลูกค้าดังกล่าวมาโดยตลอด อย่างไรก็ตามในช่วง 3 ปี ที่ผ่านมามีการขายส่วนใหญ่เป็นการขายต่างประเทศ โดยคิดเป็นสัดส่วนมากกว่าร้อยละ 90 ของรายได้จากการรับจ้างผลิต

ลูกหนี้การค้าและลูกหนี้อื่นของบริษัท ณ สิ้นปี 2558 ปี 2559 และปี 2560 เท่ากับ 499.57 ล้านบาท 709.89 ล้านบาท และ 1,014.92 ล้านบาท ตามลำดับ

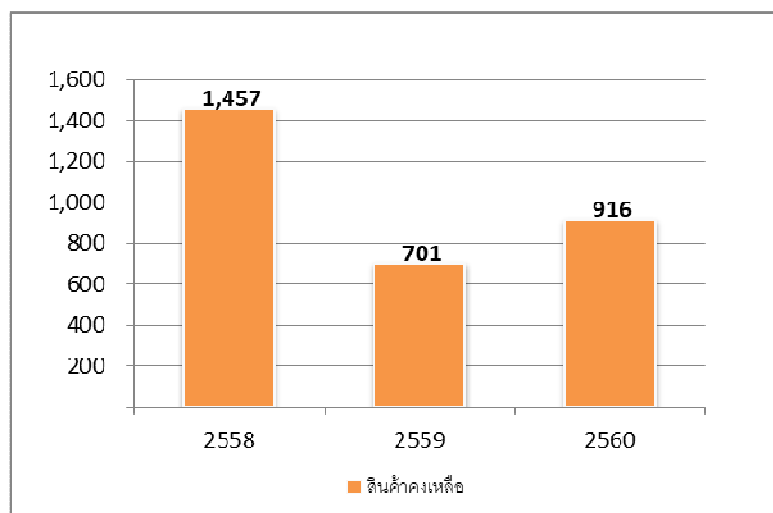


นอกจากนี้ บริษัทมีนโยบายตั้งลูกหนี้เงินประกันผลงานในสัดส่วนร้อยละ 5-10 ของมูลค่างาน ซึ่งเป็นไปตามข้อตกลงในสัญญา โดยบริษัทจะได้รับชำระเงินในส่วนที่เหลือนี้เมื่องานก่อสร้าง โครงสร้างเหล็กได้สำเร็จแล้ว ซึ่งปกติจะเป็นระยะเวลาประมาณ 2-4 เดือน หลังจากส่งมอบชิ้นงาน

(หน่วย : ล้านบาท)	31 ธ.ค. 2558	31 ธ.ค. 2559	31 ธ.ค. 2560
ลูกหนี้การค้า			
- ต่างประเทศ	302.57	527.30	808.29
- ในประเทศ	-	-	-
ลูกหนี้เงินประกันผลงาน			
- ต่างประเทศ	142.60	117.83	128.21
- ในประเทศ	-	-	-
ลูกหนี้อื่น	54.40	64.76	78.42
<b>รวม</b>	<b>499.57</b>	<b>709.89</b>	<b>1,014.92</b>

#### - สินค้าคงเหลือ

สินค้าคงเหลือของบริษัทประกอบด้วยเหล็กคงคลัง น็อตคงคลัง วัสดุสิ้นเปลือง และงานระหว่างทำ โดยสินค้าคงเหลือ ณ สิ้นปี 2558-2560 เท่ากับ 1,456.92 ล้านบาท 701.16 ล้านบาท และ 915.80 ตามลำดับ บริษัทมีการบริหารสินค้าคงเหลือโดยการจัดเก็บสินค้าคงเหลือแยกประเภทตามอายุ และประเภทของสินค้า โดยจะใช้วิธีการบริหารสินค้าแบบเข้าก่อนออกก่อน ตลอดจนบริษัทมีการตรวจสอบความเหมาะสมของการจัดเก็บปริมาณสินค้าและวัตถุดิบคงเหลือให้อยู่ในระดับที่เหมาะสม โดยบริษัทมีการบริหารสินค้าคงเหลือโดยมีการวางแผนการผลิตล่วงหน้า ดังนั้นบริษัทสามารถประมาณการการใช้วัตถุดิบและการจัดส่งสินค้าคงเหลือได้อย่างเหมาะสม โดยมีของเสียที่น้อยที่สุด นอกจากนี้ ณ 31 ธันวาคม 2560 บริษัทมีสินค้าคงเหลือ เท่ากับ 915.80 ล้านบาท หรือเพิ่มขึ้นร้อยละ 30.61 จากสิ้นปี 2559 ซึ่งสินค้าคงเหลืดังกล่าวบริษัทส่งมาตามแผนงานผลิตที่มีในมือ



บริษัทมีอัตราหมุนของสินค้าคงเหลือ เท่ากับ 193 วัน 115 วัน และ 169 วัน ในปี 2558 ปี 2559 และปี 2560 ตามลำดับ ทั้งนี้โดยปกติบริษัทจะใช้เวลาในการผลิตสินค้าและพร้อมที่จะนำส่งสำหรับแต่ละโครงการประมาณ 60-90 วัน อย่างไรก็ตามบางช่วงเวลามิงานเร่งด่วนเข้ามาและบริษัทอาจใช้เวลาในการผลิตประมาณ 45 วัน

#### ❖ สภาพคล่อง

##### - กระแสเงินสด

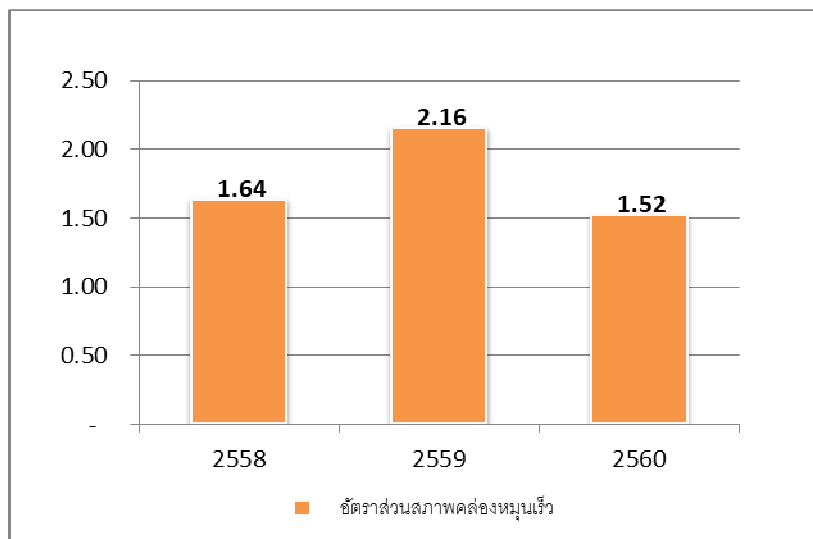
บริษัทมีเงินสดสุทธิที่ได้มาจากกิจกรรมดำเนินงานเท่ากับ 791.53 ล้านบาท 1,296.89 ล้านบาท และ 673.59 ล้านบาท ในปี 2558 ปี 2559 และปี 2560 ตามลำดับ บริษัทมีกระแสเงินสดใช้ไปจากกิจกรรมลงทุนเท่ากับ 65.88 ล้านบาท ในปี 2558 เท่ากับ 177.81 ล้านบาทในปี 2559 และเท่ากับ 229.13 ล้านบาท ในปี 2560

สำหรับกระแสเงินสดในกิจกรรมจัดหาเงินนั้น บริษัทมีกระแสเงินสดใช้ไปในกิจกรรมจัดหาเงิน เท่ากับ 476.79 ล้านบาท ในปี 2558 เท่ากับ 687.60 ล้านบาท และ 702.99 ล้านบาท ในปี 2559 และ ปี 2560 ตามลำดับ

บริษัทมีการจ่ายภาษีเงินได้จ่ายระหว่างงวดเพิ่มขึ้นจาก 85.15 ล้านบาท ในปี 2559 เป็น 99.76 ล้านบาท ในปี 2560 ซึ่งบริษัทมีสภาพคล่องกระแสเงินสดอย่างเพียงพอสำหรับภาระภาษีดังกล่าว

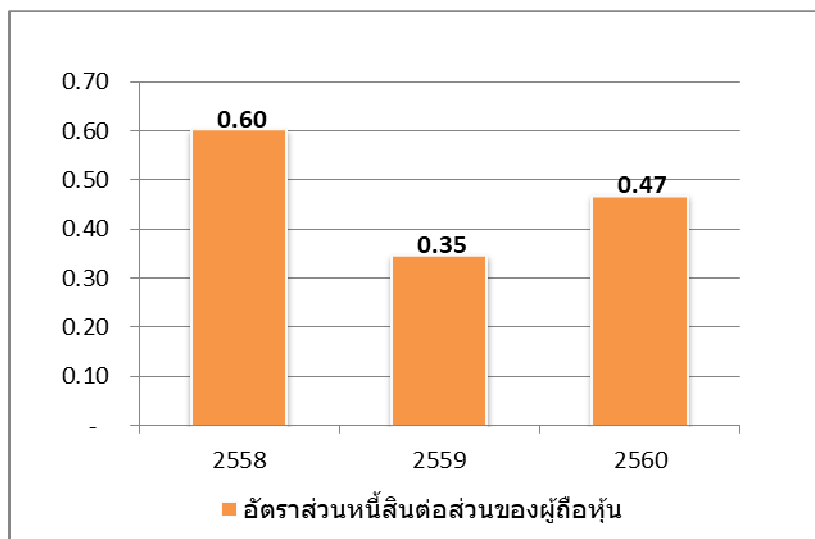
##### - อัตราส่วนสภาพคล่อง

อัตราส่วนสภาพคล่องของบริษัทในช่วงปี 2558 – ปี 2560 อยู่ระหว่าง 2.38 – 2.96 เท่า และมีอัตราส่วนสภาพคล่องหมุนเร็วเท่ากับ 1.64 เท่า 2.16 เท่า และ 1.52 เท่าในปี 2557 ปี 2558 และปี 2559 ตามลำดับ



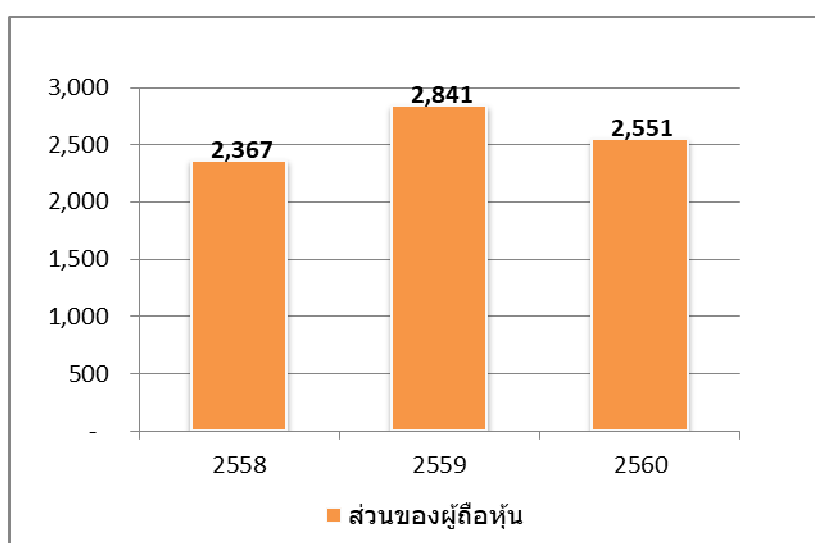
## ❖ แหล่งที่มาของเงินทุน

เงินทุนของบริษัทมีแหล่งที่มาจาก 2 แหล่งคือจากส่วนของหนี้สิน และจากส่วนของผู้ถือหุ้น โดยอัตราส่วนหนี้สินและส่วนของผู้ถือหุ้นของบริษัท (Debt to Equity Ratio) 0.60 เท่า 0.35 เท่า และ 0.47 เท่า ในปี 2558 ปี 2559 และปี 2560 ตามลำดับ



## ❖ ส่วนของผู้ถือหุ้น

ส่วนของผู้ถือหุ้น ณ สิ้นปี 2558 ปี 2559 และปี 2560 เท่ากับ 2,367.10 ล้านบาท 2,841.11 ล้านบาท และเท่ากับ 2,550.82 ล้านบาท ตามลำดับ คิดเป็นอัตราเพิ่มขึ้นร้อยละ 22.91 และลดลง เพิ่มขึ้นร้อยละ 10.225 ตามลำดับ ทั้งนี้บริษัทมีทุนจดทะเบียนและชำระแล้ว 500 ล้านบาท แบ่งออกเป็นหุ้นสามัญ 500 ล้านหุ้น มูลค่าที่ตราไว้หุ้นละ 1 บาท



เมื่อวันที่ 12 พฤษภาคม 2560 ที่ประชุมคณะกรรมการ มีมติอนุมัติโครงการการซื้อหุ้นคืนเพื่อบริหารทางการเงิน ในวงเงินไม่เกิน 380 ล้านบาท จำนวนหุ้นที่จะซื้อคืน 23 ล้านหุ้น (มูลค่าที่ตราไว้หุ้นละ 1 บาท) หรือซื้อคืนไม่เกินร้อยละ 4.6 ของหุ้นที่จำหน่ายได้แล้วทั้งหมด โดยดำเนินการซื้อหุ้นคืนในตลาดหลักทรัพย์แห่งประเทศไทย กำหนดระยะเวลาที่จะซื้อหุ้นคืนตั้งแต่วันที่ 1 มิถุนายน 2560 ถึงวันที่ 30 พฤศจิกายน 2560 บริษัทฯ ได้ซื้อหุ้นคืนทั้งสิ้นเป็นจำนวน 23,000,000 หุ้น คิดเป็น 4.60% ของทุนจดทะเบียนทั้งหมดของกิจการ

โดยโครงการดังกล่าวได้สิ้นสุดลงตั้งแต่วันที่ 26 กันยายน 2560 ซึ่งบริษัทได้ทำการซื้อหุ้น สำหรับโครงการที่ 2 รวมแล้วเป็นเงินจำนวน 354,878,400 บาท

ณ ปัจจุบัน บริษัทได้ทำการซื้อหุ้นรวมทั้ง 2 โครงการ จำนวน 50,000,000 หุ้น โดยคิดเป็นร้อยละ 10.00 ของทุนจดทะเบียน

สำหรับเงินปันผลของปี 2560 บริษัทฯ ได้มีการจ่ายเงินปันผลระหว่างกาลตามรายละเอียดด้านล่าง

	ผลการดำเนินงาน	วันที่จ่าย	BOI	NON BOI	รวม
			บาท : หุ้น	บาท : หุ้น	บาท : หุ้น
ปันผลระหว่างกาล	6 เดือน (ม.ค.-มิ.ย. 60)	11 ก.ย. 60	-	0.20	0.20
รวม			-	0.20	0.20

ซึ่งรวมเป็นการจ่ายเงินปันผลสำหรับผลประกอบการปี 2560 ในอัตราหุ้น 0.60 บาท โดยจ่ายเพิ่มในอัตราหุ้นละ 0.40 บาทต่อหุ้น โดยจ่ายจากส่วนที่ไม่ได้รับการส่งเสริมการลงทุน NON-BOI จำนวน 0.27 บาท ต่อหุ้น และเป็นส่วนที่ได้รับการส่งเสริมของ BOI จำนวน 0.13 บาท ต่อ หุ้น โดยกำหนดและกำหนดจ่ายเงินปันผลดังกล่าวภายในวันที่ 7 พฤษภาคม 2561 ซึ่งการจ่ายเงินปันผลดังกล่าวต้องขึ้นอยู่กับมติที่ประชุมผู้ถือหุ้นเป็นสำคัญ



## ❖ หนี้สิน

บริษัทมีหนี้สินรวมเท่ากับ 1,426.15 ล้านบาท เท่ากับ 985.30 ล้านบาท และเท่ากับ 1,196.02 ล้านบาท ณ สิ้นปี 2558 สิ้นปี 2559 และสิ้นปี 2560 ตามลำดับ

ณ สิ้นปี 2560 หนี้สินรวม 1,196.02 ล้านบาท เพิ่มขึ้นจากปีก่อนจำนวน 210.72 ล้านบาท หรือคิดเป็นอัตราการเพิ่มขึ้นร้อยละ 21.39

