

ส่วนที่ 3

ฐานะการเงิน และผลการดำเนินงาน

ส่วนที่ 3 ฐานะการเงินและผลการดำเนินงาน

3.1 งบการเงิน

สรุปฐานะการเงินและผลการดำเนินงานของบริษัท สำหรับปีสิ้นสุดวันที่ 31 ธันวาคม 2559-2561 ดังนี้

1) ผู้สอบบัญชี

ปี 2561	นางสาววันนิสา งามบัวทอง ผู้สอบบัญชีรับอนุญาต เลขทะเบียน 6838 ผู้สอบบัญชีที่ได้รับความเห็นชอบจากสำนักงาน ก.ล.ต. บริษัท สอบบัญชี ธรรมนิติ จำกัด
ปี 2560	นางสาววันนิสา งามบัวทอง ผู้สอบบัญชีรับอนุญาต เลขทะเบียน 6838 ผู้สอบบัญชีที่ได้รับความเห็นชอบจากสำนักงาน ก.ล.ต. บริษัท สอบบัญชี ธรรมนิติ จำกัด
ปี 2559	นางสาววันนิสา งามบัวทอง ผู้สอบบัญชีรับอนุญาต เลขทะเบียน 6838 ผู้สอบบัญชีที่ได้รับความเห็นชอบจากสำนักงาน ก.ล.ต. บริษัท สอบบัญชี ธรรมนิติ จำกัด

2) สรุปรายงานการตรวจสอบและสอบทานงบการเงิน

ปี 2561	ผู้สอบบัญชีได้แสดงความเห็นในรายงานการตรวจสอบและสอบทาน งบการเงินแบบ ไม่มีเงื่อนไข
ปี 2560	ผู้สอบบัญชีได้แสดงความเห็นในรายงานการตรวจสอบและสอบทาน งบการเงินแบบมีเงื่อนไข
ปี 2559	ผู้สอบบัญชีได้แสดงความเห็นในรายงานการตรวจสอบและสอบทาน งบการเงินแบบมีเงื่อนไขและมีข้อสังเกต



ตารางสรุปงบการเงิน

งบแสดงฐานะการเงิน

หน่วย : พันบาท

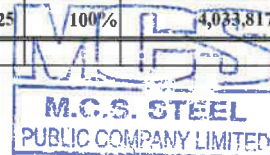
สินทรัพย์	งบการเงินรวม					
	31 ธันวาคม 2559		31 ธันวาคม 2560		31 ธันวาคม 2561	
สินทรัพย์หมุนเวียน						
เงินสดและรายการเทียบเท่าเงินสด	1,067,730	27.90%	585,613	15.25%	892,369	22.12%
เงินลงทุนชั่วคราว	126,389	3.30%	20,267	0.53%	-	0.00%
ลูกหนี้การค้าและลูกหนี้อื่น	709,891	18.55%	1,014,921	26.43%	418,473	10.37%
สินค้าคงเหลือ	701,158	18.32%	915,798	23.85%	1,114,413	27.63%
รวมสินทรัพย์หมุนเวียน	2,605,168	68.08%	2,536,600	66.05%	2,425,254	60.12%
สินทรัพย์ไม่หมุนเวียน						
เงินฝากสถาบันการเงินที่มีภาระค้ำประกัน	278,589	7.28%	-	0.00%	-	0.00%
เงินให้กู้ยืมแก่กิจการที่เกี่ยวข้องกัน	-	0.00%	-	0.00%	-	0.00%
เงินให้กู้ยืมแก่พนักงาน	-	0.00%	-	0.00%	69,451.66	1.72%
เงินลงทุนในบริษัทร่วม	108,242	2.83%	-	0.00%	-	0.00%
เงินลงทุนระยะยาวอื่น	-	0.00%	-	0.00%	-	0.00%
ที่ดิน อาคารและอุปกรณ์	813,926	21.27%	1,116,453	29.07%	1,357,272	33.65%
ค่าความนิยม	8,003	0.21%	22,270	0.58%	21,553	0.53%
สิทธิการเช่าที่ดิน	-	0.00%	153,424	3.99%	145,431	3.61%
สินทรัพย์ไม่มีตัวตน	7,685	0.20%	6,704	0.17%	6,387	0.16%
สินทรัพย์ภายใต้สัญญาได้รับตัดบัญชี	3,998	0.10%	4,409	0.11%	7,889	0.20%
สินทรัพย์ไม่หมุนเวียนอื่น	801	0.02%	765	0.02%	578	0.01%
รวมสินทรัพย์ไม่หมุนเวียน	1,221,245	31.92%	1,304,026	33.95%	1,608,563	39.88%
รวมสินทรัพย์	3,826,413	100%	3,840,625	100%	4,033,817	100%

MCS
M.C.S. STEEL
PUBLIC COMPANY LIMITED
2561

งบแสดงฐานะการเงิน (ต่อ)

หน่วย : พันบาท

หนี้สินและส่วนของผู้ถือหุ้น	งบการเงินรวม					
	31 ธันวาคม 2559		31 ธันวาคม 2560		31 ธันวาคม 2561	
หนี้สินหมุนเวียน						
เงินกู้ยืมระยะสั้น	92,385	2.41%	164,436	4.28%	160,846	3.99%
เจ้าหนี้การค้าและเจ้าหนี้อื่น	695,148	18.17%	813,897	21.19%	713,491	17.69%
หนี้สินสัญญาเช่าการเงินชำระภายใน 1 ปี	7,534	0.20%	6,954	0.18%	1,038	0.03%
ภาษีเงินได้ค้างจ่าย	86,458	2.26%	80,174	2.09%	150	0.00%
รวมหนี้สินหมุนเวียน	881,525	23.04%	1,065,460	27.74%	875,525	21.70%
หนี้สินไม่หมุนเวียน						
หนี้สินสัญญาเช่าการเงิน	11,239	0.29%	3,648	0.09%	177	0.00%
หนี้สินภาษีเงินได้รอตัดบัญชี			49,145	1.28%	46,308	1.15%
ภาระผูกพันผลประโยชน์พนักงาน	15,361	0.40%	17,167	0.45%	18,860	0.47%
ประมาณการหนี้สินจากการรับประกันสินค้า	77,176	2.02%	109,743	2.86%	122,679	3.04%
ประมาณการหนี้สินอื่นๆ	-	0.00%	-	0.00%	830	0.02%
รวมหนี้สินไม่หมุนเวียน	103,775	2.71%	179,704	4.68%	188,854	4.68%
รวมหนี้สิน	985,301	25.75%	1,245,164	32.42%	1,064,379	26.39%
ส่วนของผู้ถือหุ้น						
ทุนเรือนหุ้น						
ทุนจดทะเบียน	500,000		500,000		500,000	
ทุนที่ออกและชำระแล้ว	500,000	13.07%	500,000	13.02%	500,000	12.40%
ส่วนเกินมูลค่าหุ้นสามัญ	140,000	3.66%	140,000	3.65%	140,000	3.47%
ส่วนเกิน (ค่า) ทุนหุ้นสามัญซื้อคืน	-		-		(153,610)	-3.81%
การเปลี่ยนแปลงสัดส่วนการถือหุ้นบริษัทย่อย	-		-		(15,250)	-0.38%
กำไรสะสม						
จัดสรรแล้ว						
ทุนสำรองตามกฎหมาย	50,000	1.31%	50,000	1.30%	50,000	1.24%
สำรองหุ้นทุนซื้อคืน	288,192	7.53%	643,071	16.74%	295,812	7.33%
ยังไม่ได้จัดสรร	2,755,434	72.01%	2,556,945	66.58%	3,141,151	77.87%
องค์ประกอบอื่นของส่วนของผู้ถือหุ้น	(597,277)	-15.61%	(693,110)	-18.05%	(748,511)	-18.56%
หัก ทุนทุนซื้อคืน-หุ้นสามัญ	(288,192)	-7.53%	(643,071)	-16.74%	(295,812)	-7.33%
ส่วนได้เสียที่ไม่มีอำนาจควบคุม	(7,045)	-0.18%	41,626	1.08%	55,658	1.38%
รวมส่วนของผู้ถือหุ้น	2,841,113	74.25%	2,595,462	67.58%	2,969,439	73.61%
รวมหนี้สินและส่วนของผู้ถือหุ้น	3,826,413	100%	3,840,625	100%	4,033,817	100%



งบกำไรขาดทุนเบ็ดเสร็จ

หน่วย : ล้านบาท

งบกำไรขาดทุนเบ็ดเสร็จ	งบการเงินรวม					
	สำหรับปีสิ้นสุด 31 ธันวาคม 2559		สำหรับปีสิ้นสุด 31 ธันวาคม 2560		สำหรับปีสิ้นสุด 31 ธันวาคม 2561	
รายได้						
รายได้จากการขายและบริการ	5,640,251	98.34%	3,103,845	98.27%	3,248,261	98.67%
รายได้อื่น	80,805	1.41%	54,519	1.73%	43,786	1.33%
กำไรจากการขายเงินลงทุน	14,227	0.25%	-	0.00%	-	0.00%
กำไรจากอัตราแลกเปลี่ยนสุทธิ	-	0.00%	-	0.00%	-	0.00%
รวมรายได้	5,735,283	100%	3,158,364	100%	3,292,046	100%
ค่าใช้จ่าย						
ต้นทุนขายและบริการ	3,435,908	59.91%	1,759,148	55.70%	2,164,382	65.75%
ค่าใช้จ่ายในการขาย	569,309	9.93%	443,688	14.05%	338,298	10.28%
ค่าใช้จ่ายในการบริหาร	200,929	3.50%	255,218	8.08%	275,170	8.36%
ขาดทุนจากการปรับมูลค่าเงินลงทุน	-	0.00%	49,485	1.57%	-	0.00%
ค่าตอบแทนผู้บริหาร	55,097	0.96%	45,305	1.43%	39,561	1.20%
ต้นทุนทางการเงิน	7,650	0.13%	8,006	0.25%	10,594	0.32%
ขาดทุนจากอัตราแลกเปลี่ยนสุทธิ	63,467	1.11%	24,777	0.78%	23,832	0.72%
ขาดทุนจากหนี้สูญและโครงการเรียกเก็บเงินไม่ได้	28,164	0.49%	-	0.00%	-	0.00%
รวมค่าใช้จ่าย	4,360,525	76.03%	2,585,627	81.87%	2,851,836	86.63%
ส่วนแบ่งกำไร(ขาดทุน)จากเงินลงทุนในบริษัทร่วม	10,793	0.19%	(10,744)	-0.34%	-	0.00%
กำไรก่อนภาษีเงินได้	1,385,552	24.16%	561,993	17.79%	440,210	13.37%
รายได้(ค่าใช้จ่าย)ภาษีเงินได้	(159,770)	-2.79%	(91,158)	-2.89%	(19,707)	-0.60%
กำไรสำหรับปีจากการดำเนินงานต่อเนื่อง	1,225,782	21.37%	470,835	14.91%	420,504	12.77%
กำไร (ขาดทุน) สำหรับปีจากการดำเนินงานที่ยกเลิก	-	0.00%	-	0.00%	-	0.00%
กำไรสำหรับปี	1,225,782	21.37%	470,835	14.91%	420,504	12.77%
กำไรขาดทุนเบ็ดเสร็จอื่น						
ผลต่างของอัตราแลกเปลี่ยน						
จากการแปลงค่าเงิน	(76,518)		(95,833)		(55,401)	
ขาดทุนจากการประมาณการตามหลักคณิตศาสตร์						
ประกันภัยสำหรับโครงการผลประโยชน์						
ของพนักงาน	(1,668)		-		-	
ภาษีเงินได้ที่เกี่ยวข้องกับกำไรขาดทุนเบ็ดเสร็จอื่น	334		-		-	
กำไรขาดทุนเบ็ดเสร็จอื่นสำหรับปี - สุทธิจากภาษี	(77,853)		(95,833)		(55,401)	
กำไรขาดทุนเบ็ดเสร็จรวมสำหรับปี	1,147,929		375,002		365,103	



งบกำไรขาดทุนเบ็ดเสร็จ (ต่อ)

หน่วย : พันบาท

งบกำไรขาดทุนเบ็ดเสร็จ	งบการเงินรวม		
	สำหรับปีสิ้นสุด 31 ธันวาคม 2559	สำหรับปีสิ้นสุด 31 ธันวาคม 2560	สำหรับปีสิ้นสุด 31 ธันวาคม 2561
การแบ่งปันกำไร (ขาดทุน)			
ส่วนที่เป็นของบริษัทใหญ่	1,229,262	474,649	416,932
ส่วนของการดำเนินงานที่ยกเลิก	-	-	-
ส่วนที่เป็นของส่วนได้เสียที่ไม่มีอำนาจควบคุม	(3,481)	(3,814)	3,572
กำไรสำหรับปี	1,225,782	470,835	420,504
การแบ่งปันกำไรขาดทุนเบ็ดเสร็จรวม			
ส่วนที่เป็นของบริษัทใหญ่	1,151,410	378,816	361,531
ส่วนที่เป็นของส่วนได้เสียที่ไม่มีอำนาจควบคุม	(3,481)	(3,814)	3,572
กำไรขาดทุนเบ็ดเสร็จรวมสำหรับปี	1,147,929	375,002	365,103
กำไรต่อหุ้น			
กำไรต่อหุ้นขั้นพื้นฐาน (บาท)	2.60	1.02	0.91



วิมลวรรณ

งบกระแสเงินสด

หน่วย : พันบาท

งบการเงินรวม			
งบกระแสเงินสด	สำหรับปีสิ้นสุด วันที่ 31 ธันวาคม 2559	สำหรับปีสิ้นสุด วันที่ 31 ธันวาคม 2560	สำหรับปีสิ้นสุด วันที่ 31 ธันวาคม 2561
กระแสเงินสดจากกิจกรรมดำเนินงาน			
กำไรก่อนภาษีเงินได้	1,385,552	561,993	440,210
รายการปรับปรุง			
ค่าเสื่อมราคาและค่าตัดจำหน่าย	109,275	139,056	179,833
ค่าเผื่อนหนี้สงสัยจะสูญ	-	-	18,055
ดอกเบี้ยรับ	(7,460)	(4,970)	(2,650)
กำไรจากการขายเงินลงทุนในบริษัทร่วม	(13,996)	-	-
ต้นทุนทางการเงิน	5,345	7,753	8,268
(กำไร) ขาดทุนจากอัตราแลกเปลี่ยนที่ยังไม่เกิดขึ้นจริง	(140,080)	39,687	44,426
ขาดทุนจากหนี้สูญและ โครงการเรียกเก็บเงินไม่ได้	28,164	-	-
(กลับรายการ) ขาดทุนจากสินค้าสามัญ	-	733	41,342
ขาดทุนจากด้อยค่าเงินลงทุน	-	-	-
ขาดทุนจากการปรับมูลค่าเงินลงทุน	-	49,485	-
ค่าใช้จ่ายจากการรับประกันสินค้า	39,562	57,426	23,683
ค่าใช้จ่ายผลประโยชน์พนักงาน	1,718	1,639	1,684
(กลับรายการ) ประมวลการหนี้สินอื่น	(2,780)	-	830
กำไรจากการจำหน่ายที่ดิน อาคารและอุปกรณ์	(199)	(87)	2,304
ส่วนแบ่งขาดทุนจากเงินลงทุนในบริษัทร่วม	(10,793)	10,744	-
กำไรจากการดำเนินงานก่อนการเปลี่ยนแปลงในสินทรัพย์ และหนี้สินดำเนินงาน	1,394,308	863,459	757,986
การเปลี่ยนแปลงของสินทรัพย์และหนี้สินดำเนินงาน			
ลูกหนี้การค้าและลูกหนี้อื่น (เพิ่มขึ้น) ลดลง	(201,757)	(239,160)	565,602
เงินให้กู้ยืมแก่กิจการที่เกี่ยวข้องกัน (เพิ่มขึ้น)	-	-	(69,452)
สินค้าคงเหลือ (เพิ่มขึ้น) ลดลง	728,016	(184,319)	(225,682)
เงินฝากสถาบันการเงินที่มีภาระค้ำประกัน (เพิ่มขึ้น) ลดลง	(2,380)	275,527	-
สินทรัพย์ไม่หมุนเวียนอื่น (เพิ่มขึ้น) ลดลง	22	37	184
เจ้าหนี้การค้าและเจ้าหนี้อื่นเพิ่มขึ้น (ลดลง)	(510,264)	(31,273)	(100,970)
เงินสดรับจากการดำเนินงาน	1,407,945	684,271	927,668



2561

งบกระแสเงินสด (ต่อ)

หน่วย : พันบาท

งบการเงินรวม			
งบกระแสเงินสด	สำหรับปีสิ้นสุด วันที่ 31 ธันวาคม 2559	สำหรับปีสิ้นสุด วันที่ 31 ธันวาคม 2560	สำหรับปีสิ้นสุด วันที่ 31 ธันวาคม 2561
จ่ายค่าการรับประกันสินค้า	(25,902)	(23,941)	(12,206)
จ่ายหนี้สินผลประโยชน์พนักงาน	-	(165)	(654)
จ่ายภาษีเงินได้	(85,148)	(99,762)	(109,213)
เงินสดสุทธิได้มาจากกิจกรรมดำเนินงาน	1,296,894	560,403	805,595
กระแสเงินสดจากกิจกรรมลงทุน			
รับดอกเบี้ย	7,440	5,429	2,058
เงินสดจ่ายเพื่อซื้อที่ดิน อาคารและอุปกรณ์	(221,250)	(263,196)	(449,335)
เงินสดจ่ายเพื่อซื้อสินทรัพย์ไม่มีตัวตน	(3,606)	(434)	(1,205)
เงินสดรับจากการขายที่ดิน อาคารและอุปกรณ์	1,036	136	21,549
เงินลงทุนชั่วคราว(เพิ่มขึ้น)ลดลง	(25,000)	105,000	20,000
เงินสดรับจากการขายและรับคืนเงินลงทุนในบริษัทร่วม	63,569	-	-
เงินรับ (จ่าย) ลงทุนในบริษัทย่อย (สุทธิจากเงินสดที่จ่ายซื้อ)	-	(76,070)	-
เงินสดสุทธิใช้ไปในกิจกรรมลงทุน	(177,811)	(229,134)	(406,933)
กระแสเงินสดจากกิจกรรมจัดหาเงิน			
จ่ายดอกเบี้ย	(5,758)	(8,143)	(8,705)
จ่ายชำระสัญญาเช่าทางการเงิน	(7,932)	(8,171)	(9,388)
เงินกู้ยืมระยะสั้นจากสถาบันการเงินเพิ่มขึ้น (ลดลง)	-	(7,994)	(3,219)
จ่ายเงินปันผล	(629,675)	(318,260)	(179,984)
เงินจ่ายซื้อหุ้นสามัญบริษัทย่อยจากส่วนได้เสียที่ไม่มีอำนาจควบคุม	-	-	(4,790)
ขายหุ้นสามัญซื้อคืน	-	-	193,648
ซื้อหุ้นสามัญคืน	(44,239)	(354,878)	-
เงินสดสุทธิได้มาจาก (ใช้ไปใน) กิจกรรมจัดหาเงิน	(687,604)	(697,446)	(12,437)
ผลต่างของอัตราแลกเปลี่ยนจากการแปลงค่าทางการเงินเพิ่มขึ้น (ลดลง)	15,176	(115,940)	(79,469)
เงินสดและรายการเทียบเท่าเงินสดเพิ่มขึ้น(ลดลง)สุทธิ	446,655	(482,117)	306,755
เงินสดและรายการเทียบเท่าเงินสด ณ วันต้นปี	621,075	1,067,730	585,613
เงินสดและรายการเทียบเท่าเงินสด ณ วันสิ้นปี	1,067,730	585,613	892,369
รายการที่ไม่กระทบเงินสด			
โอนลูกหนี้จากการขายเงินลงทุนในบริษัทร่วม			
เป็นเงินลงทุนระยะยาว	145,474	-	-
ซื้อทรัพย์สินตามสัญญาเช่าการเงิน	27,772	-	-



2561/2562

อัตราส่วนทางการเงินที่สำคัญและผลการดำเนินงานของบริษัทและบริษัทย่อย เปรียบเทียบ 3 ปี

อัตราส่วนทางการเงิน	2559	2560	2561
การวิเคราะห์อัตราส่วนทางการเงิน			
อัตราส่วนสภาพคล่อง			
อัตราส่วนสภาพคล่อง	2.96	2.38	2.77
อัตราส่วนสภาพคล่องหมุนเร็ว	2.16	1.52	1.50
อัตราส่วนหมุนเวียนลูกหนี้การค้า	9.33	3.96	4.53
ระยะเวลาเก็บหนี้เฉลี่ย	39.13	92.14	80.53
อัตราส่วนหมุนเวียนสินค้าคงเหลือ	3.18	3.84	3.20
ระยะเวลาขายสินค้าเฉลี่ย	114.63	95.07	114.07
อัตราส่วนหมุนเวียนเจ้าหนี้	3.57	2.33	2.83
ระยะเวลารับหนี้	102.19	156.55	128.79
Cash Cycle	51.57	30.66	65.81
อัตราส่วนแสดงความสามารถในการหาทำกำไร			
อัตรากำไรขั้นต้น (ร้อยละ)	39.08	43.32	33.37
อัตรากำไรสุทธิ (ร้อยละ)	21.73	14.91	12.77
อัตราผลตอบแทนผู้ถือหุ้น (ร้อยละ)	43.14	18.14	14.16
อัตราส่วนแสดงประสิทธิภาพในการดำเนินงาน			
อัตราผลตอบแทนจากสินทรัพย์ (ร้อยละ)	32.03	12.26	10.42
อัตราผลตอบแทนจากสินทรัพย์ถาวร (ร้อยละ)	150.60	42.17	30.98
อัตราการหมุนของสินทรัพย์	1.47	0.81	0.81
อัตราส่วนวิเคราะห์นโยบายทางการเงิน			
อัตราส่วนหนี้สินต่อส่วนของผู้ถือหุ้น (เท่า)	0.35	0.48	0.36
อัตราส่วนความสามารถชำระดอกเบี้ย (เท่า)	138.35	46.42	36.83
อัตราการจ่ายเงินปันผล (ร้อยละ)	52.48	57.60	56.72

หมายเหตุ : บริษัท ไม่มียอดสินค้าสำเร็จรูป เนื่องจากบริษัทจะจัดส่งสินค้าไปยังลูกค้าเมื่อสินค้าทำการผลิต ดังนั้นอัตราส่วนที่คำนวณจะเป็นสินค้าคงเหลือในรูปเหล็กคดกลิ้ง วัสดุสิ้นเปลือง นี้อคงคดกลิ้ง และงานระหว่างทำ



2561

อัตราส่วนทางการเงินที่สำคัญและผลการดำเนินงานของบริษัทและบริษัทย่อย เปรียบเทียบ 3 ปี (ต่อ)

ข้อมูลต่อหุ้นและอัตราการเติบโตของประเภทธุรกิจ	2559	2560	2561
อัตราการเติบโต			
สินทรัพย์รวม (ร้อยละ)	0.87	0.37	5.03
หนี้สินรวม (ร้อยละ)	-30.91	26.37	-14.52
รายได้จากการขายหรือบริการ (ร้อยละ)	57.25	-44.97	4.65
ค่าใช้จ่ายดำเนินงาน (ร้อยละ)	6.87	27.02	7.82
กำไรสุทธิ (ร้อยละ)	99.09	-61.59	-10.69
ข้อมูลต่อหุ้น			
มูลค่าตามบัญชีต่อหุ้น	5.68	6.01	5.94
กำไรสุทธิต่อหุ้น	2.60	1.02	0.91
เงินปันผลต่อหุ้น	1.36	0.60	0.50

3.2 คำอธิบายและวิเคราะห์ฐานะการเงินและผลการดำเนินงาน

ภาพรวมผลการดำเนินงานที่ผ่านมา

บริษัทดำเนินธุรกิจเป็นผู้ผลิตและประกอบ โครงสร้างเหล็กขนาดใหญ่ (Fabricated Steel) เพื่อใช้ในงานก่อสร้างอาคารขนาดใหญ่ โดยโครงสร้างเหล็กที่บริษัทผลิตส่วนใหญ่เป็นงานเสา (Column-Box) และคาน (Beam) ซึ่งบริษัทจะทำการประกอบและขึ้นรูปตามแบบที่ลูกค้ากำหนด โดยวัตถุดิบหลักที่ใช้เป็นเหล็กแผ่นรีดร้อนคุณภาพสูง (Special Hot Rolled Steel) นำเข้าจากประเทศญี่ปุ่นเป็นหลัก และมีการนำเข้าจากประเทศเกาหลี บางส่วนซึ่งในปี 2554 บริษัทเริ่มใช้เหล็กที่ผลิตในประเทศจีนผลิตชิ้นงานและส่งไปติดตั้งที่ประเทศญี่ปุ่น โดยบริษัทคาดหวังว่าในอนาคตจะสามารถใช้เหล็กที่ประเทศจีนผลิตงานส่งออกไปญี่ปุ่นได้มากขึ้น เนื่องจากมีต้นทุนของวัตถุดิบที่ต่ำกว่าการนำเข้าจากประเทศเกาหลีและประเทศญี่ปุ่น

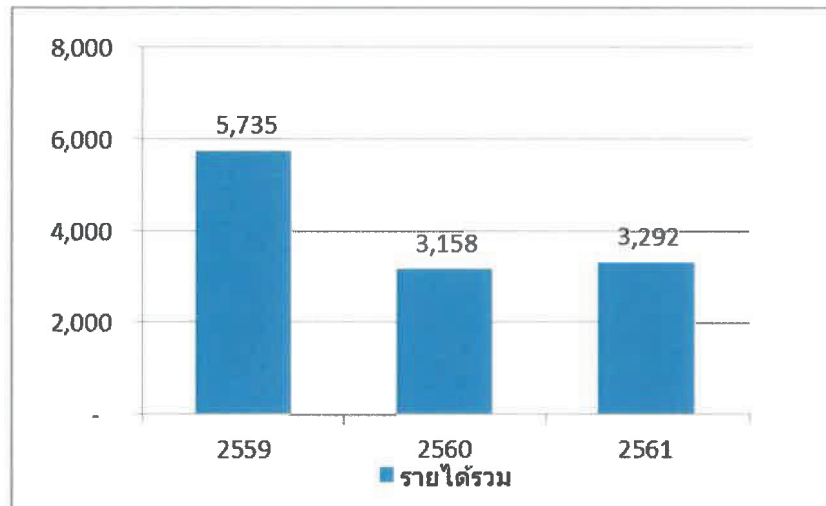
โดยปัจจุบันบริษัทเป็นบริษัทนอกประเทศญี่ปุ่นที่สามารถส่งงาน โครงสร้างเหล็กไปจำหน่ายในประเทศญี่ปุ่นรายใหญ่ที่สุด และผลงานการผลิตเป็น 1 ใน 10 ในด้านคุณภาพและราคาเมื่อเทียบกับบริษัทผลิต โครงสร้างเหล็กแบบเดียวกันกับบริษัท ทั้งนี้ในปัจจุบันรายได้กว่าร้อยละ 90 ของบริษัทมาจากการส่งออกชิ้นงานไปยังต่างประเทศโดยเฉพาะประเทศญี่ปุ่น อนึ่งงานที่ส่งออกไปยังประเทศญี่ปุ่นจะเป็นโครงสร้างเหล็กในลักษณะเสาและคานเป็นส่วนใหญ่ เพื่อใช้สำหรับการก่อสร้างอาคารสูงขนาดใหญ่ โดยวัตถุดิบหลักที่ใช้เป็นเหล็กแผ่นรีดร้อนเกรดพิเศษที่มีความยืดหยุ่นและทนทานต่อแรงสั่นสะเทือน ซึ่งจะแตกต่างจากงานที่ขายในประเทศซึ่งส่วนใหญ่เป็นงาน โครงสร้างทั่วไปซึ่งวัตถุดิบหลักจะไม่ต้องสั่งซื้อจากต่างประเทศ



1) ผลการดำเนินงาน

❖ รายได้รวม

รายได้รวมของบริษัทในปี 2559 เท่ากับ 5,735.28 ล้านบาท ลดลงเท่ากับ 3,158.36 ล้านบาทในปี 2560 คิดเป็นอัตราลดลงร้อยละ 44.93 และเพิ่มขึ้นเท่ากับ 3,292.05 ล้านบาทคิดเป็นอัตราเพิ่มขึ้นร้อยละ 4.23 โดยรายได้หลักของบริษัทเป็นรายได้จากการขาย โดยเป็นส่วนเกินกว่าร้อยละ 90 ของรายได้รวมของบริษัท

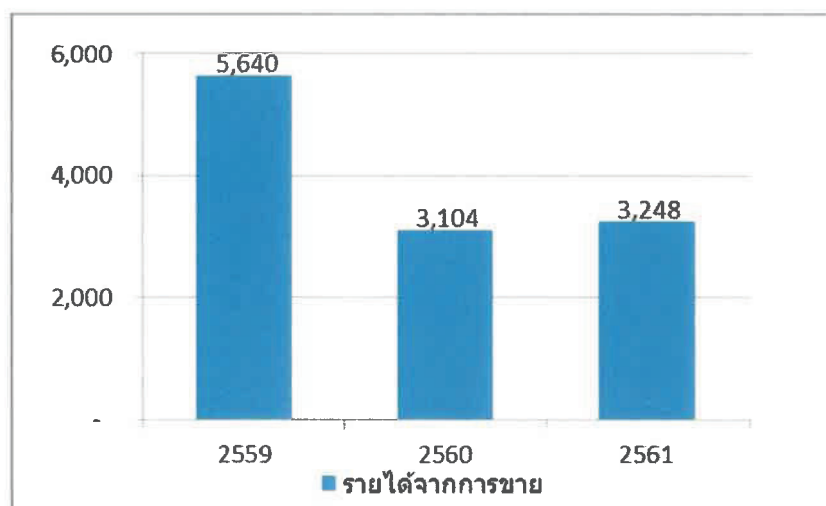


สำหรับในปี 2561 รายได้รวมเท่ากับ 3,292.05 ล้านบาท เพิ่มขึ้นร้อยละ 4.23 จากช่วงเดียวกันของปีก่อน

ทั้งนี้รายได้ส่วนใหญ่เป็นรายได้จากการขาย โดยมีจำนวน 3,248.26 ล้านบาทหรือคิดเป็นร้อยละ 98.67 ของรายได้รวม นอกจากนั้นเป็นรายได้อื่น 43.79 ล้านบาท

❖ รายได้จากการขาย

รายได้จากการขายโครงสร้างเหล็กของบริษัท ในปี 2559 เท่ากับ 5,640.25 ล้านบาท ในปี 2560 เท่ากับ 3,103.85 ล้านบาท คิดเป็นอัตราลดลงร้อยละ 44.97 และในปี 2561 เท่ากับ 3,248.26 ล้านบาทคิดเป็นอัตราเพิ่มขึ้นร้อยละ 4.65 ซึ่งรายได้จากการขายในปี 2561 เพิ่มขึ้นจากในปี 2560 เนื่องจากในปี 2561 บริษัทมีปริมาณงานส่งมอบงานให้ลูกค้าเพิ่มขึ้น

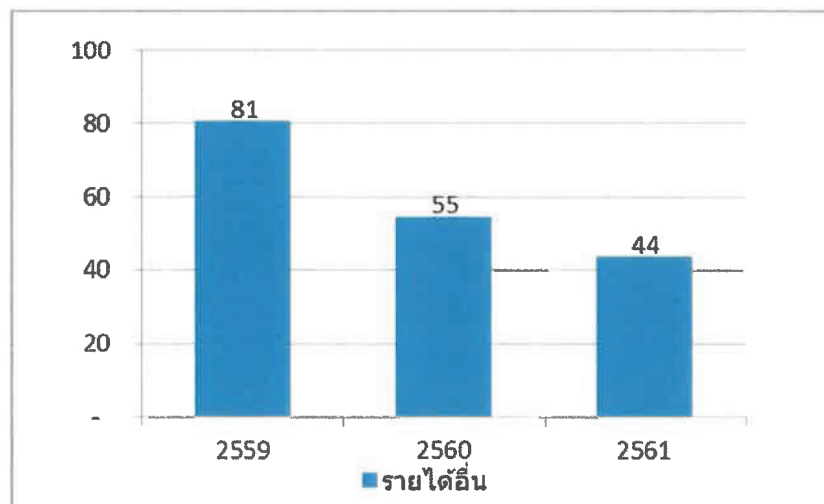


โดยในปี 2561 มีรายได้จากการขาย 3,248.26 ล้านบาท เป็นรายได้จากการขายต่างประเทศจำนวน 2,943.58 ล้านบาท และเป็นรายได้จากงานในประเทศจำนวน 304.69 ล้านบาท

สำหรับราคาขายทั้งในประเทศและต่างประเทศจะผันแปรตามลักษณะของงาน ความซับซ้อนของงานและต้นทุนวัตถุดิบที่ใช้ เนื่องจากงานบางชิ้นเป็นงานรับจ้างผลิตเพียงอย่างเดียว โดยลูกค้าจะจัดส่งวัตถุดิบหลักคือเหล็กที่ใช้ในการผลิตมาให้ และงานบางชิ้นบริษัทต้องจัดหาวัตถุดิบเอง ตลอดจนงานบางชิ้นบริษัทอาจต้องจ้างช่างรับเหมาจากภายนอกมาทำสีชิ้นงานหากลูกค้ากำหนดโดยในช่วง 3 ปีที่ผ่านมาราคาขายเฉลี่ยสำหรับชิ้นงานที่นำส่งต่างประเทศอยู่ประมาณ 50,000 - 75,000 บาทต่อตัน สำหรับราคาขายในประเทศราคาขายอยู่ที่ประมาณ 15,000 - 60,000 บาทต่อตัน โดยต่ำกว่างานต่างประเทศสาเหตุหลัก เนื่องจากงานในประเทศส่วนใหญ่ลูกค้าจะจัดส่งวัตถุดิบหลักที่ใช้ในการผลิตมาให้

❖ รายได้อื่น

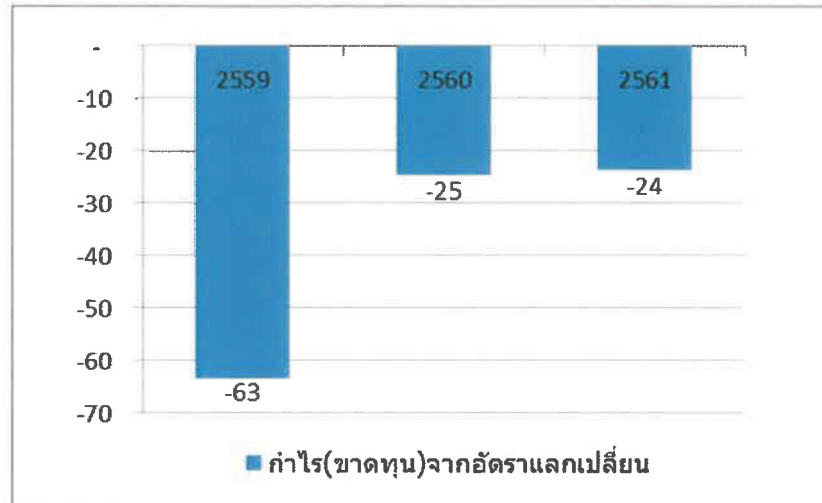
รายได้อื่นส่วนใหญ่เป็นรายได้จากการขายเศษวัสดุ และรายได้อื่น ๆ ที่เกิดขึ้นในระหว่างงวด ในปี 2559 เท่ากับ 80.81 ล้านบาทคิดเป็นร้อยละ 1.41 ในปี 2560 เท่ากับ 54.52 ล้านบาท คิดเป็นร้อยละ 1.73 และ 43.79 ล้านบาทในปี 2561 คิดเป็นร้อยละ 1.33 ของรายได้รวม



สำหรับการขายเศษวัสดุที่เหลือใช้บริษัทจะทำการรวบรวม และจัดเก็บไว้ในพื้นที่แยกต่างหากเพื่อรอการขาย โดยบริษัทจะเปิดประมูลขายเศษวัสดุให้กับผู้ที่สนใจและขายให้กับผู้ให้ราคาสูงสุด ทั้งนี้ รายได้จากการขายเศษวัสดุในปี 2559 - 2561 เท่ากับ 12.72 ล้านบาท 14.81 ล้านบาทและ 14.91 ล้านบาท ตามลำดับ

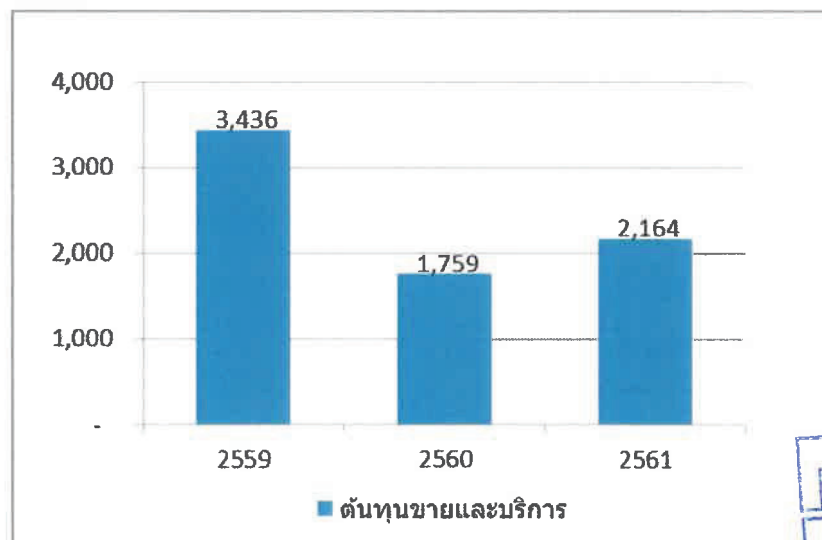
❖ กำไร/ขาดทุนจากอัตราแลกเปลี่ยน

ในปี 2559 - 2561 บริษัทขาดทุนจากอัตราแลกเปลี่ยนเท่ากับ 63.47 ล้านบาท 24.78 ล้านบาท และ 23.83 ตามลำดับ ซึ่งในปี 2561 ทางบริษัทขาดทุนจากอัตราแลกเปลี่ยน 23.83 ล้านบาท โดยบริษัทมีรายการเข้าหนี้การค้า ลูกหนี้การค้า และเงินฝากที่เป็นเงินสกุลต่างประเทศ เช่น ดอลลาร์สหรัฐ และเยนญี่ปุ่น ซึ่งบริษัทได้ทำสัญญาซื้อขายเงินตราต่างประเทศล่วงหน้าเพื่อป้องกันความเสี่ยงจากความผันผวนของเงินตราต่างประเทศไว้บางส่วน และบริษัทบริหารความเสี่ยงโดยการถือเงินในสกุลต่างประเทศเพื่อชำระหนี้ที่เป็นเงินตราต่างประเทศ



❖ ต้นทุนขายและบริการ

ต้นทุนขายและบริการของบริษัทในปี 2559-2561 เท่ากับ 3,435.91 ล้านบาท 1,759.15 ล้านบาท และ 2,164.38 ล้านบาทตามลำดับ โดยลดลงร้อยละ 48.80 ในปี 2560 และเพิ่มขึ้นร้อยละ 23.04 ในปี 2561 โดยโครงสร้างต้นทุนขายและบริการ ประกอบด้วย ต้นทุนวัตถุดิบ ประมาณร้อยละ 65 ค่าใช้จ่ายในการผลิตอื่น (Overhead) ประมาณร้อยละ 30 และค่าแรงงาน ประมาณร้อยละ 5

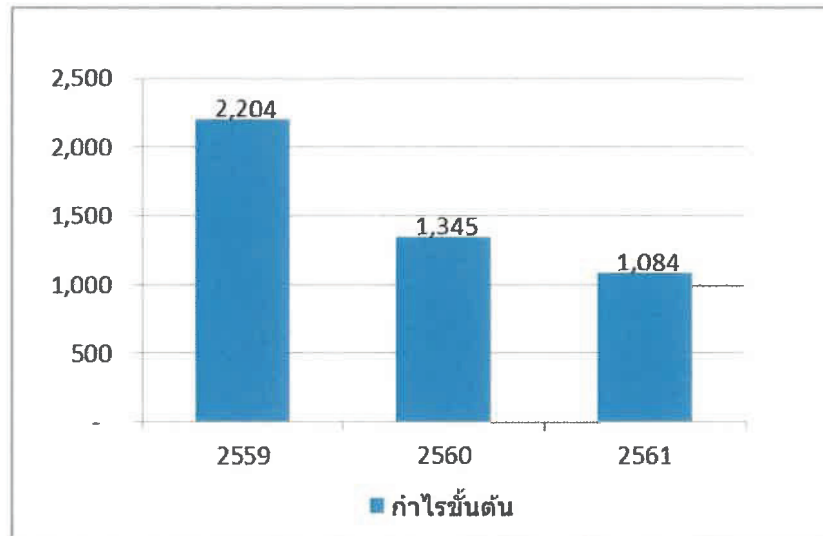


MCS
M.C.S. STEEL
PUBLIC COMPANY LIMITED

2565/0007

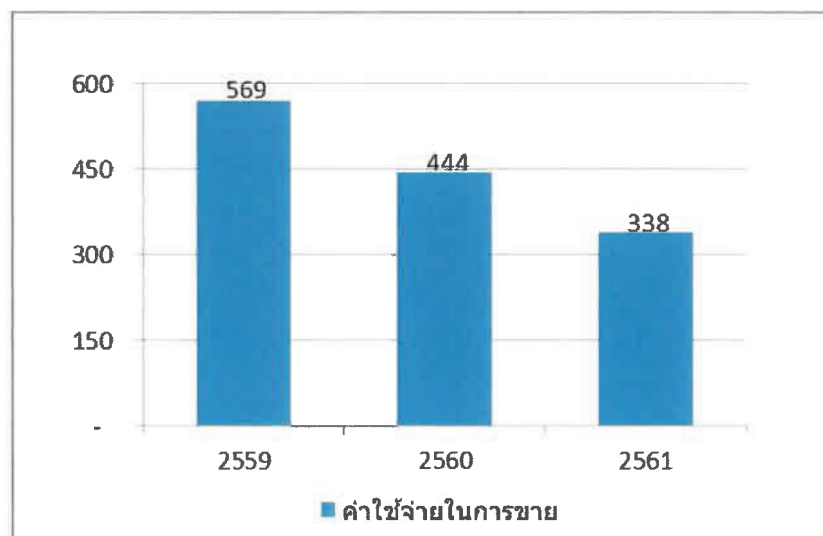
❖ กำไรขั้นต้น

กำไรขั้นต้นของบริษัทในปี 2559 เท่ากับ 2,204.34 ล้านบาทในปี 2560 เท่ากับ 1,344.70 ล้านบาทหรือลดลงร้อยละ 39.00 และในปี 2561 เท่ากับ 1,083.88 ล้านบาทหรือลดลงร้อยละ 19.40 สาเหตุที่กำไรขั้นต้นลดลงจากปีก่อน เนื่องจากในปี 2561 บริษัทมีรายได้จากงานในประเทศซึ่งมีราคาขายที่ต่ำกว่างานส่งออก



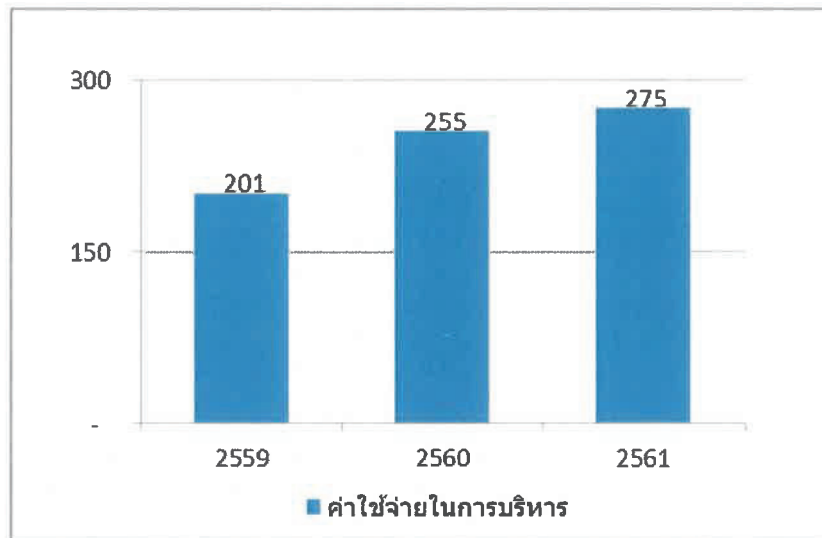
❖ ค่าใช้จ่ายในการขาย

บริษัทมีค่าใช้จ่ายในการขาย ดังนี้ ในปี 2559 เท่ากับ 569.31 ล้านบาทหรือร้อยละ 9.93 ของรายได้ ในปี 2560 เท่ากับ 443.69 ล้านบาทหรือร้อยละ 14.05 ของรายได้ และ 338.30 ล้านบาทหรือร้อยละ 10.28 ของรายได้ในปี 2561



❖ ค่าใช้จ่ายในการบริหาร

บริษัทมีค่าใช้จ่ายในการบริหารดังนี้ ในปี 2559 เท่ากับ 200.93 ล้านบาทหรือคิดเป็นร้อยละ 3.50 ของรายได้ ในปี 2560 เท่ากับ 255.22 ล้านบาทหรือคิดเป็นร้อยละ 8.08 ของรายได้ และในปี 2561 เท่ากับ 275.17 ล้านบาทหรือคิดเป็นร้อยละ 8.36 ของรายได้



❖ ค่าตอบแทนผู้สอบบัญชี

1) ค่าตอบแทนจากการสอบบัญชี (Audit fee)

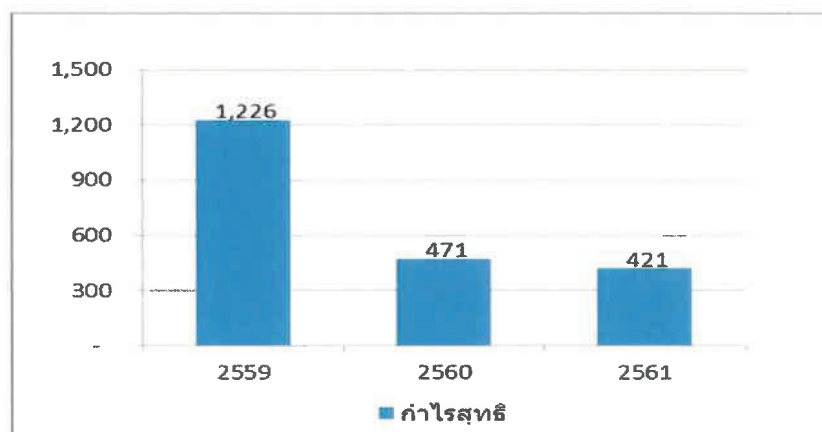
บริษัทจ่ายค่าตอบแทนผู้สอบบัญชีให้แก่ผู้สอบบัญชี และบริษัท สอบบัญชี ธรรมนิติ จำกัด ซึ่งเป็นสำนักงานสอบบัญชีที่ผู้สอบบัญชีสังกัดอยู่ สำหรับค่าสอบบัญชีของปี 2561 จำนวน 3,610,000 บาท

2) ค่าบริการอื่น (Non-audit fee)

ค่าเบี้ยเลี้ยงและค่าพักและค่าอาหารสำหรับผู้สอบบัญชีจำนวน 368,867 บาท

❖ กำไรสุทธิ

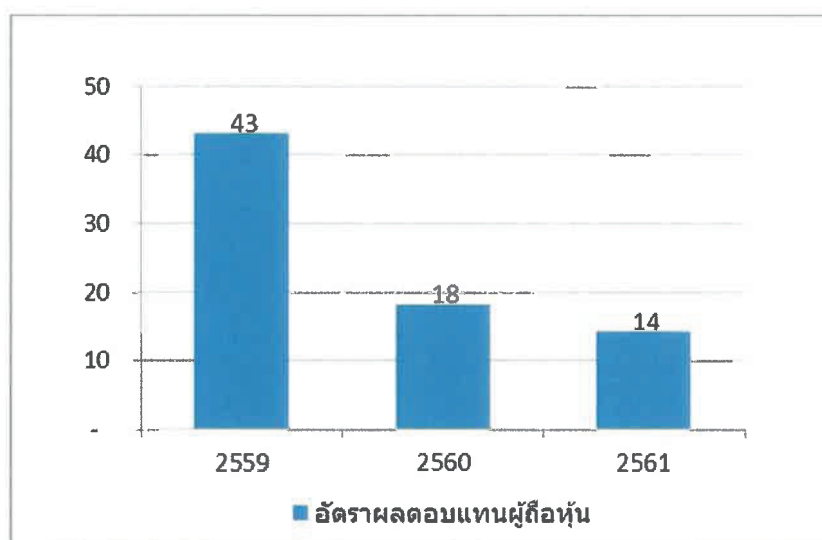
ในปี 2559 บริษัทมีกำไรสุทธิ เท่ากับ 1,225.78 ล้านบาท ลดลงเป็น 470.84 ล้านบาท ในปี 2560 คิดเป็นอัตราการลดลงร้อยละ 61.59 และลดลงเป็น 420.50 ล้านบาท ในปี 2561 หรือคิดเป็นอัตราการลดลงร้อยละ 10.69 ซึ่งคิดเป็นอัตรากำไรสุทธิเท่ากับร้อยละ 21.37 ร้อยละ 14.91 และร้อยละ 12.77 ของรายได้รวมของปี 2559 ปี 2560 และปี 2561 ตามลำดับ



MCS
M.C.S. STEEL
PUBLIC COMPANY LIMITED
2561

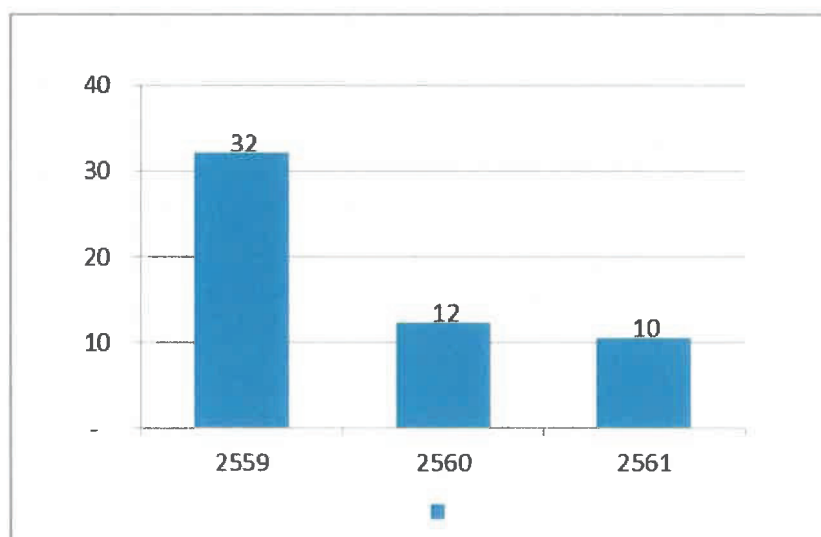
❖ อัตราผลตอบแทนต่อผู้ถือหุ้น (Return on Equity)

อัตราผลตอบแทนต่อผู้ถือหุ้นในปี 2559 เท่ากับร้อยละ 43.14 ในปี 2560 เท่ากับร้อยละ 18.14 และในปี 2561 เท่ากับร้อยละ 14.16 ตามลำดับ ซึ่งแสดงถึงความสามารถในการทำกำไรจากเงินลงทุนของผู้ถือหุ้น โดยอัตราการจ่ายเงินปันผล ในปี 2559 เท่ากับร้อยละ 52.48 ในปี 2560 ร้อยละ 57.60 และในปี 2561 ร้อยละ 56.72 ตามลำดับ บริษัทมีนโยบายจ่ายเงินปันผลในอัตราไม่ต่ำกว่าร้อยละ 50 ของกำไรสุทธิหลังหักภาษีและสำรองตามกฎหมาย อย่างไรก็ตาม บริษัทอาจกำหนดให้มีการจ่ายเงินปันผลในอัตราน้อยกว่าที่กำหนดข้างต้นได้ โดยขึ้นอยู่กับผลการดำเนินงาน สถานะการเงิน สภาพคล่อง ความจำเป็นในการใช้เงินลงทุนหมุนเวียนในการดำเนินงาน การขยายธุรกิจ และปัจจัยอื่น ๆ ที่เกี่ยวข้องในการบริหารงานของบริษัท



❖ อัตราผลตอบแทนต่อสินทรัพย์ (Return on Asset)

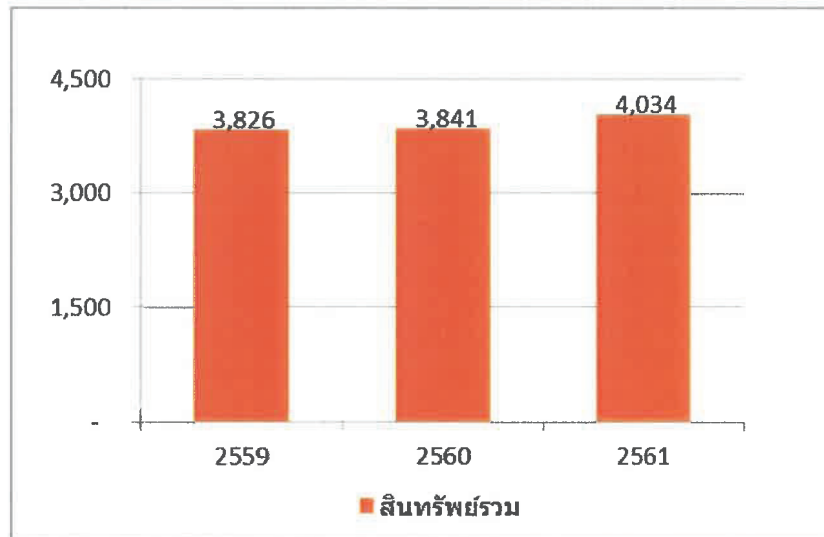
อัตราผลตอบแทนต่อสินทรัพย์ของบริษัท ในปี 2559 เท่ากับร้อยละ 32.03 ในปี 2560 ร้อยละ 12.26 และในปี 2561 ร้อยละ 10.42 ตามลำดับ โดยแสดงถึงประสิทธิภาพในการดำเนินงานและการใช้ทรัพย์สินของบริษัทได้อย่างมีประสิทธิภาพ และเกิดประโยชน์



2) ฐานะการเงิน

❖ สินทรัพย์

บริษัทมีสินทรัพย์รวม ณ สิ้นปี 2559 จำนวน 3,826.41 ล้านบาท ณ สิ้นปี 2560 จำนวน 3,840.63 ล้านบาท และ ณ สิ้นปี 2561 จำนวน 4,033.82 ล้านบาท ตามลำดับ โดยสินทรัพย์หลักของบริษัท ณ สิ้นปี 2561 คือที่ดินอาคารและอุปกรณ์ ร้อยละ 33.65 ของสินทรัพย์รวม รองลงมาได้แก่สินค้าคงเหลือ ร้อยละ 27.63 เงินสดและรายการเทียบเท่าเงินสด ร้อยละ 22.12 และลูกหนี้การค้าและลูกหนี้อื่น ร้อยละ 10.37 ของสินทรัพย์รวม ตามลำดับ

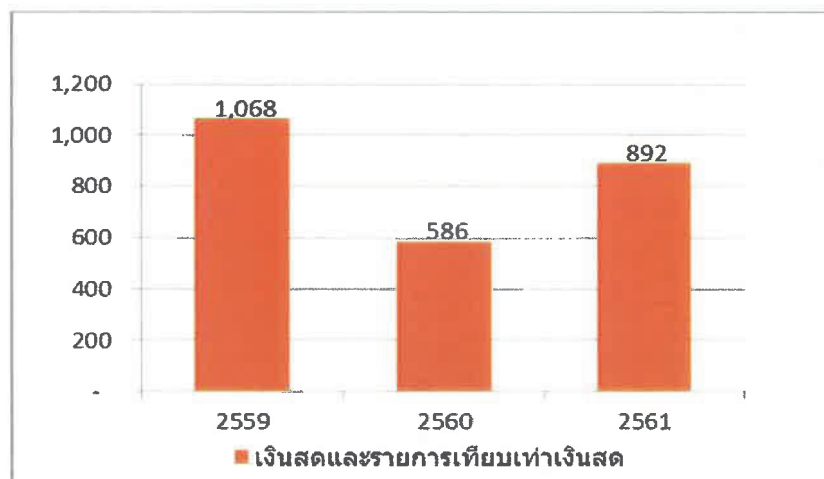


รายละเอียดของสินทรัพย์หลักของบริษัทสรุปได้ดังนี้

- เงินสดและรายการเทียบเท่าเงินสด

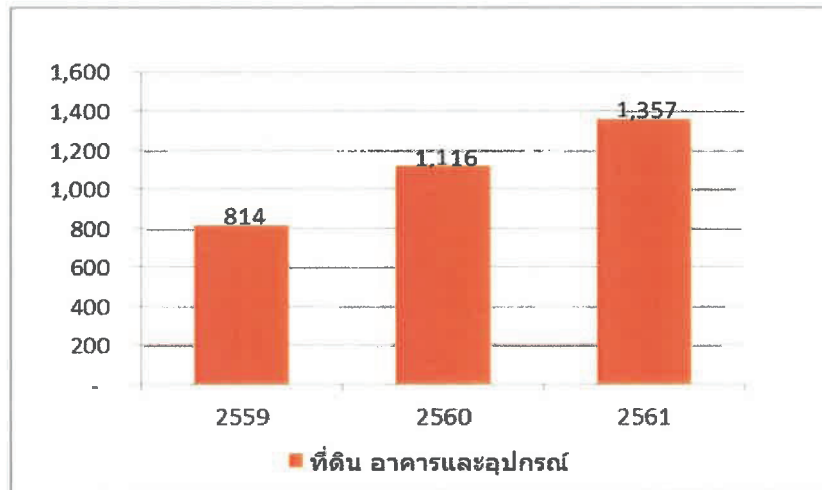
บริษัทมีเงินสดและรายการเทียบเท่าเงินสดจำนวน 1,067.73 ล้านบาทในปี 2559 ลดลงเป็น 585.61 ล้านบาท ในปี 2560 และเพิ่มขึ้นเป็น 892.37 ล้านบาทในปี 2561 ตามลำดับ

ณ สิ้นปี 2561 เงินสดและรายการเทียบเท่าเงินสดที่บริษัทถือมีทั้งเงินบาทและเงินสกุลต่างประเทศ โดยจำแนกเป็น เงินบาทร้อยละ 74.35 เงินเยนร้อยละ 13.28 เงินเรนมินบิร้อยละ 7.53 และเงินดอลลาร์สหรัฐร้อยละ 4.84 ทั้งนี้บริษัทต้องการถือเงินสกุลต่างประเทศ โดยเฉพาะเงินเยนเพื่อใช้ชำระหนี้สินที่เป็นเงินตราต่างประเทศซึ่งส่วนใหญ่เป็นเงินเยน



- ที่ดิน อาคาร และอุปกรณ์

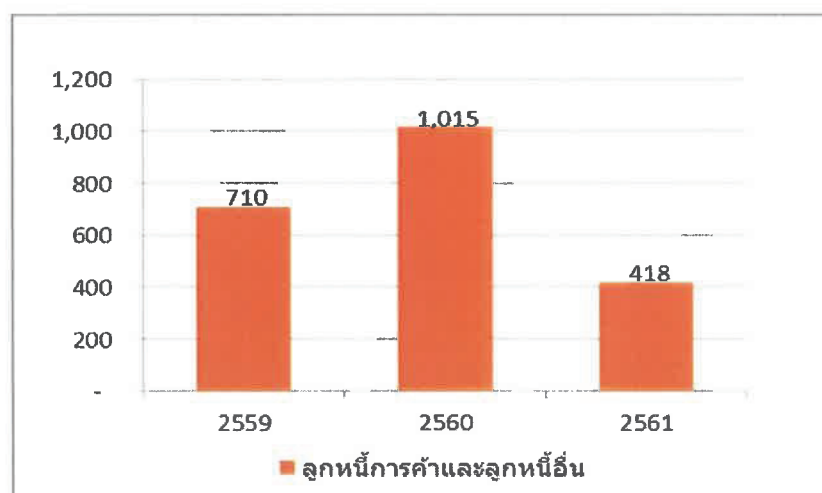
บริษัทมีที่ดิน อาคารและอุปกรณ์ ณ สิ้นปี 2559 เท่ากับ 813.93 ล้านบาท ณ สิ้นปี 2560 เท่ากับ 1,116.45 ล้านบาท และ ณ สิ้นปี 2561 เท่ากับ 1,357.27 ล้านบาท ตามลำดับหรือคิดเป็นสัดส่วนร้อยละ 21.27 ร้อยละ 29.07 และร้อยละ 33.65 ของสินทรัพย์รวม ตามลำดับ สำหรับสิ้นปี 2561 บริษัทมีที่ดิน อาคารและอุปกรณ์สุทธิ เพิ่มขึ้นจากปี 2560 เท่ากับ 240.82 ล้านบาท โดยเพิ่มขึ้นร้อยละ 21.57



- ลูกหนี้การค้าและลูกหนี้อื่น

บริษัทมีการขายทั้งภายในประเทศและต่างประเทศ โดยบริษัทมีนโยบายให้ลูกค้าในประเทศทุกรายเปิดเลตเตอร์ออฟเครดิต (Letter of Credit) หรือ หนังสือรับรองสินค้าอาวัล หรือหนังสือค้ำประกันจากธนาคาร (Bank Guarantee) เมื่อมีการส่งมอบสินค้า ยกเว้น บริษัท ไทยโอบายาชิ จำกัด บริษัท ไทยทาเนนากา จำกัด และบริษัท ไทยคาจิม่า จำกัด ซึ่งบริษัท ให้เครดิตสำหรับลูกค้า 3 รายดังกล่าว 45-60 วัน หลังจากการส่งมอบสินค้า สำหรับการขายต่างประเทศ บริษัทมีนโยบายให้ลูกค้าทุกรายต้องเปิดเลตเตอร์ออฟเครดิต (Letter of Credit) เมื่อส่งมอบสินค้า ซึ่งในช่วง 3 ปี ที่ผ่านมามีการขายส่วนใหญ่เป็นการขายต่างประเทศ โดยคิดเป็นสัดส่วนมากกว่าร้อยละ 90 ของรายได้จากการรับจ้างผลิต

ลูกหนี้การค้าและลูกหนี้อื่นของบริษัท ณ สิ้นปี 2559 เท่ากับ 709.89 ล้านบาท ณ สิ้นปี 2560 เท่ากับ 1,014.92 ล้านบาท และ ณ สิ้นปี 2561 เท่ากับ 418.47 ล้านบาท ตามลำดับ

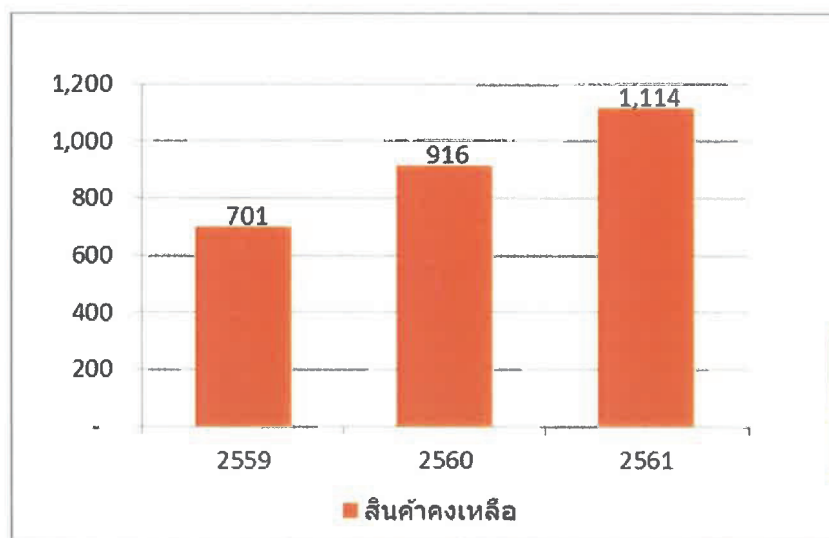


นอกจากนี้ บริษัทมีนโยบายตั้งลูกหนี้เงินประกันผลงานในสัดส่วนร้อยละ 5-10 ของมูลค่างาน ซึ่งเป็นไปตามข้อตกลงในสัญญา โดยบริษัทจะได้รับชำระเงินในส่วนที่เหลือนี้เมื่องานก่อสร้างโครงสร้างเหล็กได้สำเร็จลุล่วง ซึ่งปกติจะเป็นระยะเวลาประมาณ 2-4 เดือน หลังจากส่งมอบชิ้นงาน

(หน่วย : ล้านบาท)	31 ธ.ค. 2559	31 ธ.ค. 2560	31 ธ.ค. 2561
ลูกหนี้การค้า			
- ต่างประเทศ	527.30	808.29	0.37
- ในประเทศ	-	-	256.95
ลูกหนี้เงินประกันผลงาน			
- ต่างประเทศ	117.83	128.21	78.75
- ในประเทศ	-	-	-
ลูกหนี้อื่น	64.76	78.42	82.40
รวม	709.89	1,014.92	418.47

- สินค้าคงเหลือ

สินค้าคงเหลือของบริษัทประกอบด้วยเหล็กคงคลัง น๊อตคงคลัง วัสดุสิ้นเปลือง และงานระหว่างทำ โดยสินค้าคงเหลือ ณ สิ้นปี 2559-2561 เท่ากับ 701.16 ล้านบาท 915.80 ล้านบาท และ 1,114.41 ตามลำดับ บริษัทมีการบริหารสินค้าคงเหลือโดยการจัดเก็บสินค้าคงเหลือแยกประเภทตามอายุ และประเภทของสินค้า โดยจะใช้วิธีการบริหารสินค้าแบบเข้าก่อนออกก่อน ตลอดจนบริษัทมีการตรวจสอบความเหมาะสมของการจัดเก็บปริมาณสินค้าและวัตถุดิบคงเหลือให้อยู่ในระดับที่เหมาะสม โดยบริษัทมีการบริหารสินค้าคงเหลือโดยมีการวางแผนการผลิตล่วงหน้า ดังนั้นบริษัทสามารถประมาณการการใช้วัตถุดิบและการจัดส่งสินค้าคงเหลือได้อย่างเหมาะสม โดยมีของเสียที่สูญหายไป 31 ธันวาคม 2561 บริษัทมีสินค้าคงเหลือ เท่ากับ 1,114.41 ล้านบาทหรือเพิ่มขึ้นร้อยละ 21.69 จากสิ้นปี 2560 ซึ่งสินค้าคงเหลือดังกล่าวบริษัทตั้งมาตามแผนงานผลิตที่มีในมือ



บริษัทมีอัตราหมุนของสินค้าคงเหลือในปี 2559 เท่ากับ 115 วัน ในปี 2560 เท่ากับ 95 วัน และในปี 2561 เท่ากับ 114 วัน ตามลำดับ ทั้งนี้โดยปกติบริษัทจะใช้เวลาในการผลิตสินค้าและพร้อมที่จะนำส่งสำหรับแต่ละโครงการประมาณ 60-90 วัน อย่างไรก็ตามบางช่วงเวลามักจะมีงานเร่งด่วนเข้ามาและบริษัทอาจใช้เวลาในการผลิตเพียงแค่ประมาณ 45 วัน

❖ สภาพคล่อง

- กระแสเงินสด

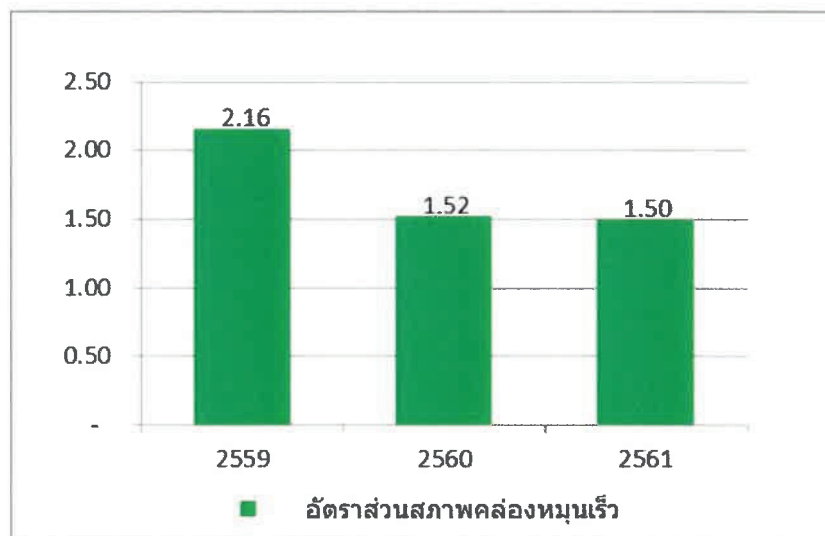
บริษัทมีเงินสดสุทธิที่ได้มาจากกิจกรรมดำเนินงานเท่ากับ 1,296.89 ล้านบาทในปี 2559 เท่ากับ 560.40 ล้านบาท ในปี 2560 และเท่ากับ 805.59 ล้านบาทในปี 2561 ตามลำดับบริษัทมีกระแสเงินสดใช้ไปจากกิจกรรมลงทุนเท่ากับ 177.81 ล้านบาท ในปี 2559 เท่ากับ 229.13 ล้านบาท ในปี 2560 และเท่ากับ 406.93 ล้านบาท ในปี 2561

สำหรับกระแสเงินสดในกิจกรรมจัดหาเงินนั้น บริษัทมีกระแสเงินสดใช้ไปในกิจกรรมจัดหาเงิน เท่ากับ 687.60 ล้านบาท ในปี 2559 เท่ากับ 697.45 ล้านบาท ในปี 2560 และ 12.44 ล้านบาท ในปี 2561 ตามลำดับ

บริษัทมีการจ่ายภาษีเงินได้จ่ายระหว่างงวดเพิ่มขึ้นจาก 99.76 ล้านบาท ในปี 2560 เป็น 109.21 ล้านบาท ในปี 2561 ซึ่งบริษัทมีสภาพคล่องกระแสเงินสดอย่างเพียงพอสำหรับภาระภาษีดังกล่าว

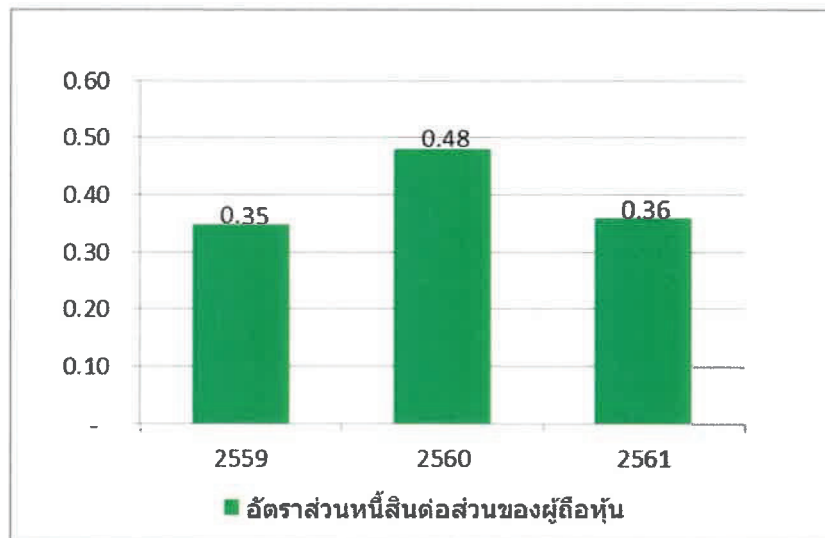
- อัตราส่วนสภาพคล่อง

อัตราส่วนสภาพคล่องของบริษัทในช่วงปี 2559 - 2561 อยู่ระหว่าง 2.38 - 2.96 เท่าและมีอัตราส่วนสภาพคล่องหมุนเร็วเท่ากับ 2.16 เท่าในปี 2559 และ 1.52 เท่าในปี 2560 และ 1.50 เท่าในปี 2561 ตามลำดับ



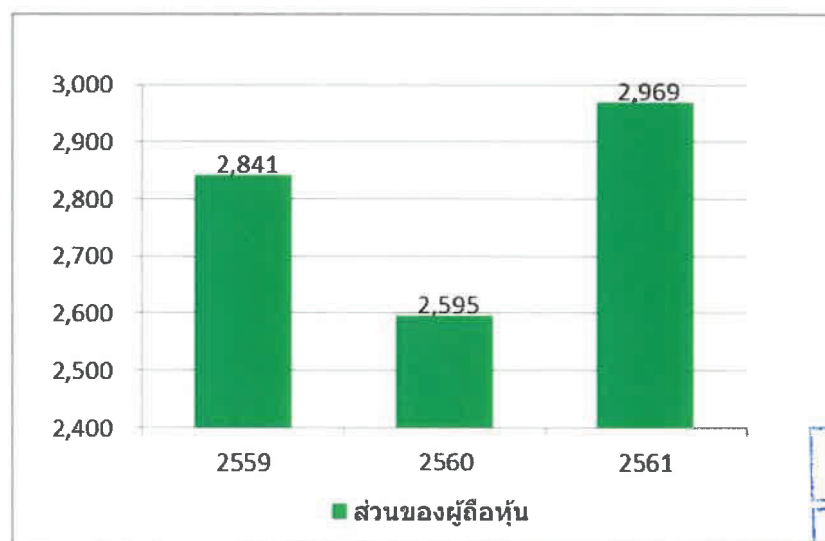
❖ แหล่งที่มาของเงินทุน

เงินทุนของบริษัทมีแหล่งที่มาจาก 2 แหล่ง คือจากส่วนของหนี้สิน และจากส่วนของผู้ถือหุ้น โดยอัตราส่วนหนี้สินและส่วนของผู้ถือหุ้นของบริษัท (Debt to Equity Ratio) ในปี 2559 เท่ากับ 0.35 เท่า ในปี 2560 เท่ากับ 0.48 เท่า และในปี 2561 เท่ากับ 0.36 เท่า ตามลำดับ



❖ ส่วนของผู้ถือหุ้น

ส่วนของผู้ถือหุ้น ณ สิ้นปี 2559 เท่ากับ 2,841.11 ล้านบาท ณ สิ้นปี 2560 เท่ากับ 2,595.46 ล้านบาท และ ณ สิ้นปี 2561 เท่ากับ 2,969.44 ล้านบาท โดยในปี 2560 คิดเป็นอัตราลดลงร้อยละ 8.65 และมีอัตราเพิ่มขึ้นร้อยละ 14.41 ในปี 2561 ทั้งนี้บริษัทมีทุนจดทะเบียนและชำระแล้ว 500 ล้านบาท แบ่งออกเป็นหุ้นสามัญ 500 ล้านหุ้น มูลค่าที่ตราไว้หุ้นละ 1 บาท



วิจิตร

เมื่อวันที่ 12 พฤษภาคม 2560 ที่ประชุมคณะกรรมการ มีมติอนุมัติโครงการการซื้อหุ้นคืนเพื่อบริหารทางการเงิน ในวงเงินไม่เกิน 380 ล้านบาท จำนวนหุ้นที่จะซื้อคืน 23 ล้านหุ้น (มูลค่าที่ตราไว้หุ้นละ 1 บาท) หรือซื้อคืนไม่เกินร้อยละ 4.6 ของหุ้นที่จำหน่ายได้แล้วทั้งหมด โดยดำเนินการซื้อหุ้นคืนในตลาดหลักทรัพย์แห่งประเทศไทย กำหนดระยะเวลาที่จะซื้อหุ้นคืนตั้งแต่วันที่ 1 มิถุนายน 2560 ถึงวันที่ 30 พฤศจิกายน 2560 บริษัทได้ซื้อหุ้นคืนทั้งสิ้นเป็นจำนวน 23,000,000 หุ้น คิดเป็น 4.60% ของทุนจดทะเบียนทั้งหมดของกิจการ

โดยโครงการดังกล่าวได้สิ้นสุดลงตั้งแต่วันที่ 26 กันยายน 2560 ซึ่งบริษัทได้ทำการซื้อหุ้น สำหรับโครงการที่ 2 รวมแล้วเป็นเงินจำนวน 354,878,400 บาท

และเมื่อวันที่ 1 กันยายน 2561 ที่ประชุมคณะกรรมการมีมติอนุมัติให้ทำการขายหุ้นซื้อคืนในโครงการแรก จำนวน 27 ล้านหุ้น โดย ณ ปัจจุบันทางบริษัทได้ทำการขายหุ้นดังกล่าวเสร็จสิ้นแล้วในวันที่ 20 ธันวาคม 2561 โดยมีมูลค่าที่ขายได้ทั้งสิ้น 193,648,425 บาท

ณ ปัจจุบัน จำนวนหุ้นซื้อคืนทั้งสิ้นคงเหลืออยู่เป็นจำนวน 23,000,000 หุ้น โดยคิดเป็นร้อยละ 4.60 ของทุนจดทะเบียน

ทางบริษัทได้เสนอจ่ายเงินปันผลสำหรับผลประกอบการปี 2561 ในอัตรา 0.50 บาทต่อหุ้น โดยจ่ายจากส่วนที่ไม่ได้รับการส่งเสริมการลงทุน NON-BOI จำนวน 0.09 บาทต่อหุ้น และเป็นส่วนที่ได้รับการส่งเสริมของ BOI จำนวน 0.41 บาทต่อหุ้น โดยกำหนดจ่ายเงินปันผลดังกล่าวภายในวันที่ 29 เมษายน 2562 ซึ่งการจ่ายเงินปันผลดังกล่าวต้องขึ้นอยู่กับมติที่ประชุมผู้ถือหุ้นในวันที่ 8 เมษายน 2562 เป็นสำคัญ

❖ หนี้สิน

บริษัทมีหนี้สินรวมเท่ากับ 985.30 ล้านบาท, เท่ากับ 1,245.16 ล้านบาทและเท่ากับ 1,064.38 ล้านบาท ณ สิ้นปี 2559 สิ้นปี 2560 และสิ้นปี 2561 ตามลำดับ

ณ สิ้นปี 2561 หนี้สินรวม 1,064.38 ล้านบาท ลดลงจากปีก่อนจำนวน 180.79 ล้านบาท หรือคิดเป็นอัตราการลดลง ร้อยละ 14.52

