

ส่วนที่ 3

ฐานะทางการเงิน และผลการดำเนินงาน

3.1 ข้อมูลทางการเงินที่สำคัญ

สรุปฐานะการเงินและผลการดำเนินงานของบริษัท สำหรับปีสิ้นสุดวันที่ 31 ธันวาคม 2560-2562 ดังนี้

1) ผู้สอบบัญชี

ปี 2562	นางสาววันนิสา งามบัวทอง ผู้สอบบัญชีรับอนุญาต เลขทะเบียน 6838 ผู้สอบบัญชีที่ได้รับความเห็นชอบจากสำนักงาน ก.ล.ต. บริษัท สอบบัญชี ธรรมนิติ จำกัด
ปี 2561	นางสาววันนิสา งามบัวทอง ผู้สอบบัญชีรับอนุญาต เลขทะเบียน 6838 ผู้สอบบัญชีที่ได้รับความเห็นชอบจากสำนักงาน ก.ล.ต. บริษัท สอบบัญชี ธรรมนิติ จำกัด
ปี 2560	นางสาววันนิสา งามบัวทอง ผู้สอบบัญชีรับอนุญาต เลขทะเบียน 6838 ผู้สอบบัญชีที่ได้รับความเห็นชอบจากสำนักงาน ก.ล.ต. บริษัท สอบบัญชี ธรรมนิติ จำกัด

2) สรุปรายงานการตรวจสอบและสอบทานงบการเงิน

ปี 2562	ผู้สอบบัญชีได้แสดงความเห็นในรายงานการตรวจสอบและสอบทาน งบการเงินแบบไม่มีเงื่อนไข
ปี 2561	ผู้สอบบัญชีได้แสดงความเห็นในรายงานการตรวจสอบและสอบทาน งบการเงินแบบไม่มีเงื่อนไข
ปี 2560	ผู้สอบบัญชีได้แสดงความเห็นในรายงานการตรวจสอบและสอบทาน งบการเงินแบบไม่มีเงื่อนไข

ตารางสรุปงบการเงิน

งบแสดงฐานะการเงิน

หน่วย : พันบาท

สินทรัพย์	งบการเงินรวม					
	ณ 31 ธันวาคม 2560		ณ 31 ธันวาคม 2561		ณ 31 ธันวาคม 2562	
สินทรัพย์หมุนเวียน						
เงินสดและรายการเทียบเท่าเงินสด	585,613	15.25%	892,369	22.12%	473,322	9.29%
เงินลงทุนชั่วคราว	20,267	0.53%	-	0.00%	-	0.00%
ลูกหนี้การค้าและลูกหนี้อื่น	1,014,921	26.43%	418,473	10.37%	1,181,355	23.18%
สินค้าคงเหลือ	915,798	23.85%	1,114,413	27.63%	1,912,648	37.53%
รวมสินทรัพย์หมุนเวียน	2,536,600	66.05%	2,425,254	60.12%	3,567,326	70.00%
สินทรัพย์ไม่หมุนเวียน						
เงินฝากสถาบันการเงินที่มีระยะต่ำกว่าหกเดือน	-	0.00%	-	0.00%	-	0.00%
เงินให้กู้ยืมแก่กิจการที่เกี่ยวข้องกัน	-	0.00%	-	0.00%	-	0.00%
เงินให้กู้ยืมแก่นักงาน	-	0.00%	69,452	1.72%	81,255	1.59%
เงินลงทุนในบริษัทร่วม	-	0.00%	-	0.00%	-	0.00%
เงินลงทุนระยะยาวอื่น	-	0.00%	-	0.00%	-	0.00%
ที่ดิน อาคารและอุปกรณ์	1,116,453	29.07%	1,357,272	33.65%	1,291,572	25.34%
ค่าความนิยชม	22,270	0.58%	21,553	0.53%	20,291	0.40%
สิทธิการเช่าที่ดิน	153,424	3.99%	145,431	3.61%	121,884	2.39%
สินทรัพย์ไม่มีตัวตน	6,704	0.17%	6,387	0.16%	10,093	0.20%
สินทรัพย์ภายใต้การควบคุม	4,409	0.11%	7,889	0.20%	3,501	0.07%
สินทรัพย์ไม่หมุนเวียนอื่น	765	0.02%	578	0.01%	572	0.01%
รวมสินทรัพย์ไม่หมุนเวียน	1,304,026	33.95%	1,608,563	39.88%	1,529,167	30.00%
รวมสินทรัพย์	3,840,625	100%	4,033,817	100%	5,096,493	100%

งบแสดงฐานะการเงิน (ต่อ)

หน่วย : ล้านบาท

หนี้สินและส่วนของผู้ถือหุ้น	งบการเงินรวม					
	ณ 31 ธันวาคม 2560		ณ 31 ธันวาคม 2561		ณ 31 ธันวาคม 2562	
หนี้สินหมุนเวียน						
เงินกู้ยืมระยะสั้น	164,436	4.28%	160,846	3.99%	-	0.00%
เจ้าหนี้การค้าและเจ้าหนี้อื่น	813,897	21.19%	713,491	17.69%	1,900,789	37.30%
หนี้สินสัญญาเช่าการเงินชำระภายใน 1 ปี	6,954	0.18%	1,038	0.03%	914	0.02%
ภาษีเงินได้ค้างจ่าย	80,174	2.09%	150	0.00%	78	0.00%
รวมหนี้สินหมุนเวียน	1,065,460	27.74%	875,525	21.70%	1,901,780	37.32%
หนี้สินไม่หมุนเวียน						
หนี้สินสัญญาเช่าการเงิน	3,648	0.09%	177	0.00%	2,314	0.05%
หนี้สินภาษีเงินได้รอตัดบัญชี	49,145	1.28%	46,308	1.15%	37,674	0.74%
ภาระผูกพันผลประโยชน์พนักงาน	17,167	0.45%	18,860	0.47%	23,775	0.47%
ประมาณการหนี้สินจากการรับประกันสินค้า	109,743	2.86%	122,679	3.04%	75,781	1.49%
ประมาณการหนี้สิน	-	0.00%	830	0.02%	-	0.00%
รวมหนี้สินไม่หมุนเวียน	179,704	4.68%	188,854	4.68%	139,544	2.74%
รวมหนี้สิน	1,245,164	32.42%	1,064,379	26.39%	2,041,324	40.05%
ส่วนของผู้ถือหุ้น						
ทุนเรือนหุ้น						
ทุนจดทะเบียน	500,000		500,000		500,000	
ทุนที่ออกและชำระแล้ว	500,000	13.02%	500,000	12.40%	500,000	9.81%
ส่วนเกินมูลค่าหุ้นสามัญ	140,000	3.65%	140,000	3.47%	140,000	2.75%
ส่วนเกิน (ค่า) ทุนหุ้นสามัญซื้อคืน	-		(153,610)	-3.81%	(153,610)	-3.01%
การเปลี่ยนแปลงสัดส่วนการถือหุ้นบริษัทย่อย	-		(15,250)	-0.38%	(15,250)	-0.30%
กำไรสะสม						
จัดสรรแล้ว						
ทุนสำรองตามกฎหมาย	50,000	1.30%	50,000	1.24%	50,000	0.98%
สำรองหุ้นทุนซื้อคืน	643,071	16.74%	295,812	7.33%	295,812	5.80%
ยังไม่ได้จัดสรร	2,556,945	66.58%	3,141,151	77.87%	3,393,192	66.58%
องค์ประกอบอื่นของส่วนของผู้ถือหุ้น	(693,110)	-18.05%	(748,511)	-18.56%	(925,756)	-18.16%
หัก ทุนทุนซื้อคืน-หุ้นสามัญ	(643,071)	-16.74%	(295,812)	-7.33%	(295,812)	-5.80%
ส่วนได้เสียที่ไม่มีอำนาจควบคุม	41,626	1.08%	55,658	1.38%	66,592	1.31%
รวมส่วนของผู้ถือหุ้น	2,595,462	67.58%	2,969,439	73.61%	3,055,168	59.95%
รวมหนี้สินและส่วนของผู้ถือหุ้น	3,840,625	100%	4,033,817	100%	5,096,493	100%

งบกำไรขาดทุนเบ็ดเสร็จ

หน่วย : ล้านบาท

งบกำไรขาดทุนเบ็ดเสร็จ	งบการเงินรวม					
	สำหรับปีสิ้นสุด		สำหรับปีสิ้นสุด		สำหรับปีสิ้นสุด	
	31 ธันวาคม 2560		31 ธันวาคม 2561		31 ธันวาคม 2562	
รายได้						
รายได้จากการขายและบริการ	3,103,845	98.27%	3,248,261	98.67%	3,300,344	98.29%
รายได้อื่น	54,519	1.73%	43,786	1.33%	50,472	1.50%
กำไรจากอัตราแลกเปลี่ยนสุทธิ	-	0.00%	-	0.00%	7,063	0.21%
รวมรายได้	3,158,364	100%	3,292,046	100%	3,357,879	100%
ค่าใช้จ่าย						
ต้นทุนขายและบริการ	1,759,148	55.70%	2,164,382	65.75%	2,150,250	64.04%
ค่าใช้จ่ายในการขาย	443,688	14.05%	338,298	10.28%	300,079	8.94%
ค่าใช้จ่ายในการบริหาร	255,218	8.08%	275,170	8.36%	220,279	6.56%
ขาดทุนจากการปรับมูลค่าเงินลงทุน	49,485	1.57%	-	0.00%	-	0.00%
ขาดทุนจากอัตราแลกเปลี่ยนสุทธิ	24,777	0.78%	23,832	0.72%	-	0.00%
ค่าตอบแทนผู้บริหาร	45,305	1.43%	39,561	1.20%	35,757	1.06%
ต้นทุนทางการเงิน	8,006	0.25%	10,594	0.32%	7,588	0.23%
รวมค่าใช้จ่าย	2,585,627	81.87%	2,851,836	86.63%	2,713,953	80.82%
ส่วนแบ่งกำไร(ขาดทุน)จากเงินลงทุนในบริษัทร่วม	(10,744)	-0.34%	-	0.00%	-	0.00%
กำไรก่อนภาษีเงินได้	561,993	17.79%	440,210	13.37%	643,927	19.18%
รายได้(ค่าใช้จ่าย)ภาษีเงินได้	(91,158)	-2.89%	(19,707)	-0.60%	(24,453)	-0.73%
กำไรสำหรับปีจากการดำเนินงานต่อเนื่อง	470,835	14.91%	420,504	12.77%	619,473	18.45%
กำไร (ขาดทุน) สำหรับปีจากการดำเนินงานที่ยกเลิก	-	0.00%	-	0.00%	-	0.00%
กำไรสำหรับปี	470,835	14.91%	420,504	12.77%	619,473	18.45%
กำไรขาดทุนเบ็ดเสร็จอื่น						
ผลต่างของอัตราแลกเปลี่ยน						
จากการแปลงค่างบการเงิน	(95,833)		(55,401)		(177,246)	
กำไรจากการประมาณการตามหลักคณิตศาสตร์ประกันภัย						
สำหรับโครงการผลประโยชน์ของพนักงาน	-		-		1,543	
ภาษีเงินได้ที่เกี่ยวข้องกับกำไรขาดทุนเบ็ดเสร็จอื่น	-		-		(309)	
กำไรขาดทุนเบ็ดเสร็จอื่นสำหรับปี - สุทธิจากภาษี	(95,833)		(55,401)		(176,011)	
กำไรขาดทุนเบ็ดเสร็จรวมสำหรับปี	375,002		365,103		443,462	

งบกำไรขาดทุนเบ็ดเสร็จ (ต่อ)

หน่วย : ล้านบาท

งบกำไรขาดทุนเบ็ดเสร็จ	งบการเงินรวม		
	สำหรับปีสิ้นสุด 31 ธันวาคม 2560	สำหรับปีสิ้นสุด 31 ธันวาคม 2561	สำหรับปีสิ้นสุด 31 ธันวาคม 2562
การแบ่งปันกำไร (ขาดทุน)			
ส่วนที่เป็นของบริษัทใหญ่	474,649	416,932	608,539
ส่วนที่เป็นของส่วนได้เสียที่ไม่มีอำนาจควบคุม	(3,814)	3,572	10,934
กำไรสำหรับปี	470,835	420,504	619,473
การแบ่งปันกำไรขาดทุนเบ็ดเสร็จรวม			
ส่วนที่เป็นของบริษัทใหญ่	378,816	361,531	432,528
ส่วนที่เป็นของส่วนได้เสียที่ไม่มีอำนาจควบคุม	(3,814)	3,572	10,934
กำไรขาดทุนเบ็ดเสร็จรวมสำหรับปี	375,002	365,103	443,462
กำไรต่อหุ้น			
กำไรต่อหุ้นขั้นพื้นฐาน (บาท)	1.02	0.91	1.28

งบกระแสเงินสด

หน่วย : พันบาท

งบการเงินรวม			
งบกระแสเงินสด	สำหรับปีสิ้นสุด วันที่ 31 ธันวาคม 2560	สำหรับปีสิ้นสุด วันที่ 31 ธันวาคม 2561	สำหรับปีสิ้นสุด วันที่ 31 ธันวาคม 2562
กระแสเงินสดจากกิจกรรมดำเนินงาน			
กำไรก่อนภาษีเงินได้	561,993	440,210	643,927
รายการปรับปรุง			
ค่าเสื่อมราคาและค่าตัดจำหน่าย	139,056	179,833	135,345
(กำไร) ขาดทุนจากการจำหน่ายที่ดิน อาคารและอุปกรณ์	(87)	2,304	(5,342)
(กำไร) ขาดทุนจากอัตราแลกเปลี่ยนที่ยังไม่เกิดขึ้นจริง	39,687	44,426	58,175
ค่าเผื่อนี้สงฆ์จะสูญ	-	18,055	-
ขาดทุนจากการลดมูลค่าสินค้า (โอนกลับ)	733	41,342	(45,694)
ค่าใช้จ่ายจากการรับประกันสินค้า (โอนกลับ)	57,426	23,683	(45,966)
ค่าใช้จ่ายผลประโยชน์พนักงาน	1,639	1,684	6,434
ประมาณการหนี้สินจากคดีความ	-	830	-
ดอกเบี้ยรับ	(4,970)	(2,650)	(9,007)
ต้นทุนทางการเงิน	7,753	8,268	7,090
ขาดทุนจากการปรับมูลค่าเงินลงทุน	49,485	-	-
ส่วนแบ่งขาดทุนจากเงินลงทุนในบริษัทร่วม	10,744	-	-
กำไรจากการดำเนินงานก่อนการเปลี่ยนแปลงในสินทรัพย์ และหนี้สินดำเนินงาน	863,459	757,986	744,961
การเปลี่ยนแปลงของสินทรัพย์และหนี้สินดำเนินงาน			
ลูกหนี้การค้าและลูกหนี้อื่น (เพิ่มขึ้น) ลดลง	(239,160)	565,602	(703,553)
สินค้าคงเหลือ (เพิ่มขึ้น) ลดลง	(184,319)	(225,682)	(830,177)
เงินให้กู้ยืมแก่กิจการที่เกี่ยวข้องกัน (เพิ่มขึ้น)	-	-	-
เงินให้กู้ยืมแก่พนักงาน (เพิ่มขึ้น) ลดลง	-	(69,452)	(11,803)
เงินฝากสถาบันการเงินที่มีภาระค้ำประกัน (เพิ่มขึ้น) ลดลง	275,527	-	-
สินทรัพย์ไม่หมุนเวียนอื่น (เพิ่มขึ้น) ลดลง	37	184	7
เจ้าหนี้การค้าและเจ้าหนี้อื่นเพิ่มขึ้น (ลดลง)	(31,273)	(100,970)	1,192,832
เงินสดรับจากการดำเนินงาน	684,271	927,668	392,268

งบกระแสเงินสด (ต่อ)

หน่วย : พันบาท

งบการเงินรวม			
งบกระแสเงินสด	สำหรับปีสิ้นสุด วันที่ 31 ธันวาคม 2560	สำหรับปีสิ้นสุด วันที่ 31 ธันวาคม 2561	สำหรับปีสิ้นสุด วันที่ 31 ธันวาคม 2562
จ่ายค่าการรับประกันสินค้า	(23,941)	(12,206)	(837)
จ่ายหนี้สินผลประโยชน์พนักงาน	(165)	(654)	(509)
จ่ายหนี้สินจากคดีความ	-	-	(830)
จ่ายภาษีเงินได้	(99,762)	(109,213)	(23,490)
เงินสดสุทธิได้มาจากกิจกรรมดำเนินงาน	560,403	805,595	366,601
กระแสเงินสดจากกิจกรรมลงทุน			
รับดอกเบี้ย	5,429	2,058	3,436
เงินสดจ่ายเพื่อซื้อที่ดิน อาคารและอุปกรณ์	(263,196)	(449,335)	(145,780)
เงินสดจ่ายเพื่อซื้อสินทรัพย์ไม่มีตัวตน	(434)	(1,205)	(5,761)
เงินสดรับจากการขายที่ดิน อาคารและอุปกรณ์	136	21,549	5,601
เงินลงทุนชั่วคราว(เพิ่มขึ้น)ลดลง	105,000	20,000	-
เงินรับ (จ่าย) ลงทุนในบริษัทย่อย (สุทธิจากเงินสดที่จ่ายซื้อ)	(76,070)	-	-
เงินสดสุทธิใช้ไปในกิจกรรมลงทุน	(229,134)	(406,933)	(142,503)
กระแสเงินสดจากกิจกรรมจัดหาเงิน			
จ่ายดอกเบี้ย	(8,143)	(8,705)	(7,624)
จ่ายเงินปันผล	(318,260)	(179,984)	(357,732)
เงินกู้ยืมระยะสั้นจากสถาบันการเงินเพิ่มขึ้น (ลดลง)	(7,994)	(3,219)	(160,846)
จ่ายชำระหนี้สินสัญญาเช่าการเงิน	(8,171)	(9,388)	(1,404)
เงินจ่ายซื้อหุ้นสามัญบริษัทย่อยจากส่วนได้เสียที่ไม่มีอำนาจควบคุม	-	(4,790)	-
ขายหุ้นสามัญซื้อคืน	-	193,648	-
ซื้อหุ้นสามัญคืน	(354,878)	-	-
เงินสดสุทธิได้มาจาก (ใช้ไปใน) กิจกรรมจัดหาเงิน	(697,446)	(12,437)	(527,606)
ผลต่างของอัตราแลกเปลี่ยนจากการแปลงค่าทางการเงินเพิ่มขึ้น (ลดลง)	(115,940)	(79,469)	(115,539)
เงินสดและรายการเทียบเท่าเงินสดเพิ่มขึ้น(ลดลง)สุทธิ	(482,117)	306,755	(419,047)
เงินสดและรายการเทียบเท่าเงินสด ณ วันต้นปี	1,067,730	585,613	892,369
เงินสดและรายการเทียบเท่าเงินสด ณ วันสิ้นปี	585,613	892,369	473,322
รายการที่ไม่กระทบเงินสด			
ซื้อทรัพย์สินตามสัญญาเช่าการเงิน	-	-	3

อัตราส่วนทางการเงินที่สำคัญและผลการดำเนินงานของบริษัทและบริษัทย่อย เปรียบเทียบ 3 ปี

อัตราส่วนทางการเงิน	ปี		
	2562	2561	2560
การวิเคราะห์อัตราส่วนทางการเงิน			
อัตราส่วนสภาพคล่อง			
อัตราส่วนสภาพคล่อง	1.88	2.77	2.38
อัตราส่วนสภาพคล่องหมุนเร็ว	0.87	1.50	1.52
อัตราส่วนหมุนเวียนลูกหนี้การค้า	4.13	4.53	3.60
ระยะเวลาเก็บหนี้เฉลี่ย	88	81	101
อัตราส่วนหมุนเวียนสินค้าคงเหลือ	1.42	2.13	2.18
ระยะเวลาขายสินค้าเฉลี่ย	257	171	168
อัตราส่วนหมุนเวียนเจ้าหนี้	1.65	2.83	2.33
ระยะเวลารับหนี้	222	129	157
Cash Cycle	124	123	113
อัตราส่วนแสดงความสามารถในการหากำไร			
อัตรากำไรขั้นต้น (ร้อยละ)	34.85	33.37	43.32
อัตรากำไรสุทธิ (ร้อยละ)	18.45	12.77	14.91
อัตราผลตอบแทนผู้ถือหุ้น (ร้อยละ)	20.56	15.11	17.32
อัตราส่วนแสดงประสิทธิภาพในการดำเนินงาน			
อัตราผลตอบแทนจากสินทรัพย์ (ร้อยละ)	13.57	10.68	12.28
อัตราผลตอบแทนจากสินทรัพย์ถาวร (ร้อยละ)	46.77	34.00	48.78
อัตรากาไรหมุนของสินทรัพย์	0.72	0.83	0.81
อัตราส่วนวิเคราะห์นโยบายทางการเงิน			
อัตราส่วนหนี้สินต่อส่วนของผู้ถือหุ้น (เท่า)	0.67	0.36	0.48
อัตราส่วนความสามารถชำระดอกเบี้ย (เท่า)	85.86	42.55	71.19
อัตราการจ่ายเงินปันผล (ร้อยละ)	50.78	57.60	52.48

หมายเหตุ : บริษัทไม่มียอดสินค้าสำเร็จรูป เนื่องจากบริษัทจะจัดส่งสินค้าไปยังลูกค้าเมื่อสินค้าทำการผลิต ดังนั้นอัตราส่วนที่คำนวณจะเป็นสินค้าคงเหลือในรูปแบบเหล็กกองคลัง วัสดุสิ้นเปลือง นี้อคงคลัง และงานระหว่างทำ

อัตราส่วนทางการเงินที่สำคัญและผลการดำเนินงานของบริษัทและบริษัทย่อย เปรียบเทียบ 3 ปี (ต่อ)

อัตราส่วนทางการเงิน	ปี		
	2562	2561	2560
ข้อมูลต่อหุ้นและอัตราการเติบโตของประเภทธุรกิจ			
อัตราการเติบโต			
สินทรัพย์รวม (ร้อยละ)	26.34	5.03	0.37
หนี้สินรวม (ร้อยละ)	91.79	-14.52	26.37
รายได้จากการขายหรือบริการ (ร้อยละ)	1.60	4.65	-44.97
ค่าใช้จ่ายดำเนินงาน (ร้อยละ)	-19.95	7.82	27.02
กำไรสุทธิ (ร้อยละ)	47.32	-10.69	-61.59
ข้อมูลต่อหุ้น			
มูลค่าตามบัญชีต่อหุ้น	6.50	6.01	5.68
กำไรสุทธิต่อหุ้น	1.28	0.91	1.02
เงินปันผลต่อหุ้น	0.65	0.50	0.60

3.2 การวิเคราะห์และคำอธิบายของฝ่ายจัดการ

ภาพรวมผลการดำเนินงานที่ผ่านมา

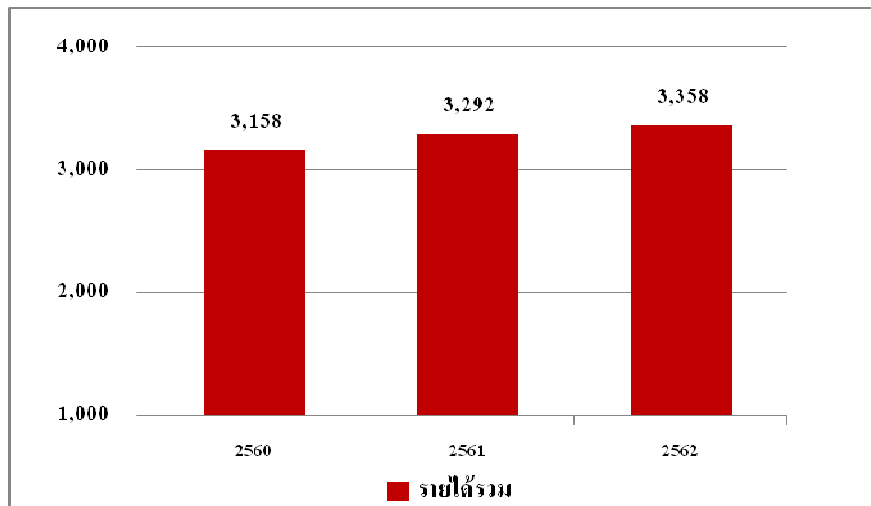
บริษัทดำเนินธุรกิจเป็นผู้ผลิตและประกอบโครงสร้างเหล็กขนาดใหญ่ (Fabricated Steel) เพื่อใช้ในงานก่อสร้างอาคารขนาดใหญ่ โดยโครงสร้างเหล็กที่บริษัทผลิตส่วนใหญ่เป็นงานเสา (Column-Box) และคาน (Beam) ซึ่งบริษัทจะทำการประกอบและขึ้นรูปตามแบบที่ลูกค้ากำหนด โดยวัตถุดิบหลักที่ใช้เป็นเหล็กแผ่นรีดร้อนคุณภาพสูง (Special Hot Rolled Steel) นำเข้าจากประเทศญี่ปุ่นเป็นหลัก และมีการนำเข้าจากประเทศเกาหลี บางส่วนซึ่งในปี 2554 บริษัทเริ่มใช้เหล็กที่ผลิตในประเทศจีนผลิตชิ้นงานและส่งไปติดตั้งที่ประเทศญี่ปุ่น โดยบริษัทคาดหวังว่าในอนาคตจะสามารถใช้เหล็กที่ประเทศจีนผลิตงานส่งออกไปญี่ปุ่นได้มากขึ้น เนื่องจากมีต้นทุนของวัตถุดิบที่ต่ำกว่าการนำเข้าจากประเทศเกาหลีและประเทศญี่ปุ่น

โดยปัจจุบันบริษัทเป็นบริษัทนอกประเทศญี่ปุ่นที่สามารถส่งงานโครงสร้างเหล็กไปจำหน่ายในประเทศญี่ปุ่นรายใหญ่ที่สุด และผลงานการผลิตเป็น 1 ใน 10 ในด้านคุณภาพและราคาเมื่อเทียบกับบริษัทผลิตโครงสร้างเหล็กแบบเดียวกันกับบริษัท ทั้งนี้ในปัจจุบันรายได้กว่าร้อยละ 90 ของบริษัทมาจากการส่งออกชิ้นงานไปยังต่างประเทศโดยเฉพาะประเทศญี่ปุ่น อนึ่งงานที่ส่งออกไปยังประเทศญี่ปุ่นจะเป็นโครงสร้างเหล็กในลักษณะเสาและคานเป็นส่วนใหญ่ เพื่อใช้สำหรับการก่อสร้างอาคารสูงขนาดใหญ่ โดยวัตถุดิบหลักที่ใช้เป็นเหล็กแผ่นรีดร้อนเกรดพิเศษที่มีความยืดหยุ่นและทนทานต่อแรงสั่นสะเทือน ซึ่งจะแตกต่างจากงานที่ขายในประเทศซึ่งส่วนใหญ่เป็นงานโครงสร้างทั่วไปซึ่งวัตถุดิบเหล็กจะไม่ต้องสั่งซื้อจากต่างประเทศ

1) ผลการดำเนินงาน

❖ รายได้รวม

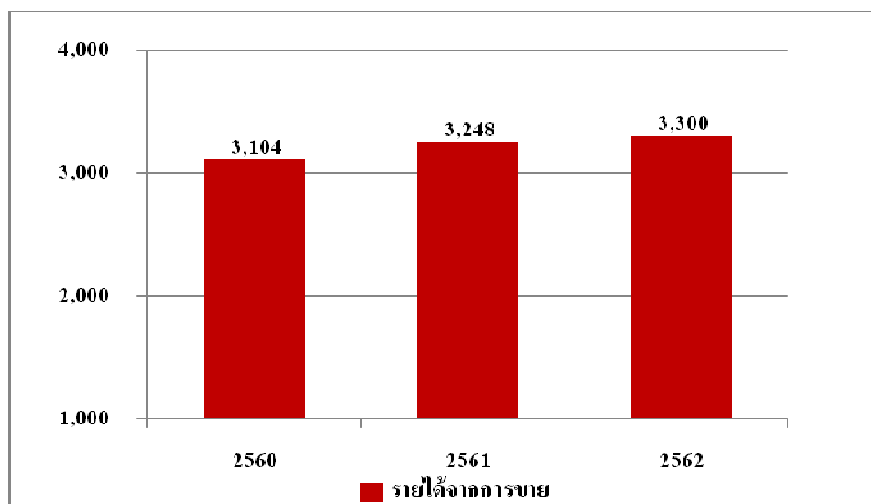
รายได้รวมของบริษัทในปี 2560 เท่ากับ 3,158.36 ล้านบาท เพิ่มขึ้นเท่ากับ 3,292.05 ล้านบาทในปี 2561 และเพิ่มขึ้นเท่ากับ 3,357.88 ล้านบาทในปี 2562 คิดเป็นอัตราเพิ่มขึ้นร้อยละ 4.23 และเพิ่มขึ้นร้อยละ 2.00 ตามลำดับ โดยรายได้หลักของบริษัทเป็นรายได้จากการขาย โดยเป็นส่วนเกินกว่าร้อยละ 95 ของรายได้รวมของบริษัท



สำหรับในปี 2562 รายได้รวมเท่ากับ 3,357.88 ล้านบาท เพิ่มขึ้นร้อยละ 2.00 จากปีก่อน ทั้งนี้รายได้ส่วนใหญ่เป็นรายได้จากการขาย โดยมีจำนวน 3,300.34 ล้านบาท หรือคิดเป็นร้อยละ 98.29 ของรายได้รวม นอกจากนั้นเป็นรายได้อื่น 57.53 ล้านบาท

❖ รายได้จากการขาย

รายได้จากการขายโครงสร้างเหล็กของบริษัทเท่ากับ 3,103.86 ล้านบาท 3,248.26 ล้านบาท และ 3,300.34 ล้านบาท ในปี 2560 ปี 2561 และปี 2562 คิดเป็นอัตราเพิ่มขึ้นร้อยละ 4.65 และเพิ่มขึ้นร้อยละ 1.60 ตามลำดับ ซึ่งรายได้จากการขายในปี 2562 เพิ่มขึ้นจาก ปี 2561 เนื่องจากราคาขายโดยเฉลี่ยเพิ่มสูงขึ้น

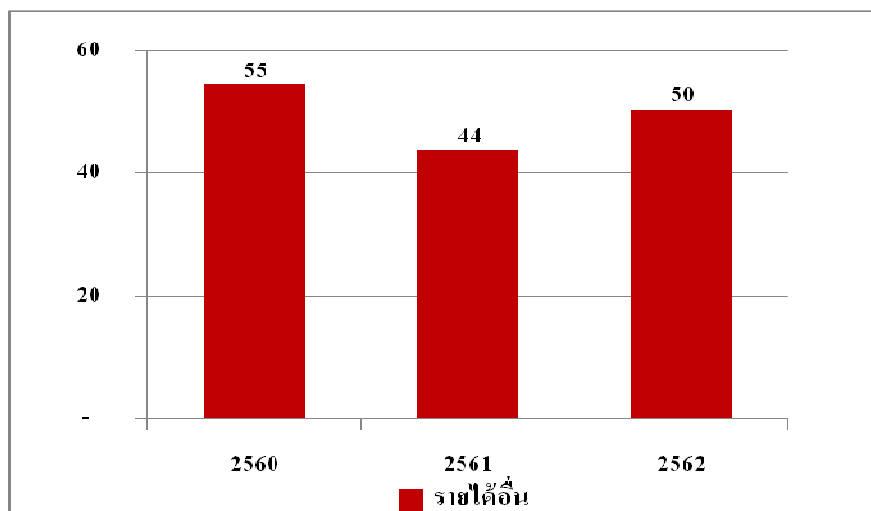


โดยในปี 2562 รายได้จากการขาย 3,300.34 ล้านบาทเป็นรายได้จากการขายต่างประเทศจำนวน 2,621.43 ล้านบาท และเป็นรายได้จากการขายในประเทศจำนวน 678.91 ล้านบาท

สำหรับราคาขายทั้งในประเทศและต่างประเทศจะผันแปรตามลักษณะของงาน ความซับซ้อนของงานและต้นทุนวัตถุดิบที่ใช้ เนื่องจากงานบางชิ้นเป็นงานรับจ้างผลิตเพียงอย่างเดียว โดยลูกค้าจะจัดส่งวัตถุดิบหลักคือเหล็กที่ใช้ในการผลิตมาให้ และงานบางชิ้นบริษัทต้องจัดหาวัตถุดิบเอง ตลอดจนงานบางชิ้นบริษัทอาจต้องจ้างช่างรับเหมาจากภายนอกมาทำสีชิ้นงานหากลูกค้ากำหนด โดยในช่วง 3 ปีที่ผ่านมาราคาขายเฉลี่ยสำหรับชิ้นงานที่นำส่งต่างประเทศอยู่ประมาณ 50,000 - 75,000 บาทต่อตัน สำหรับราคาขายในประเทศราคาขายอยู่ที่ประมาณ 15,000 - 60,000 บาท / ตัน โดยต่ำกว่างานต่างประเทศสาเหตุหลัก เนื่องจากงานในประเทศส่วนใหญ่ลูกค้าจะจัดส่งวัตถุดิบหลักที่ใช้ในการผลิตมาให้

❖ รายได้อื่น

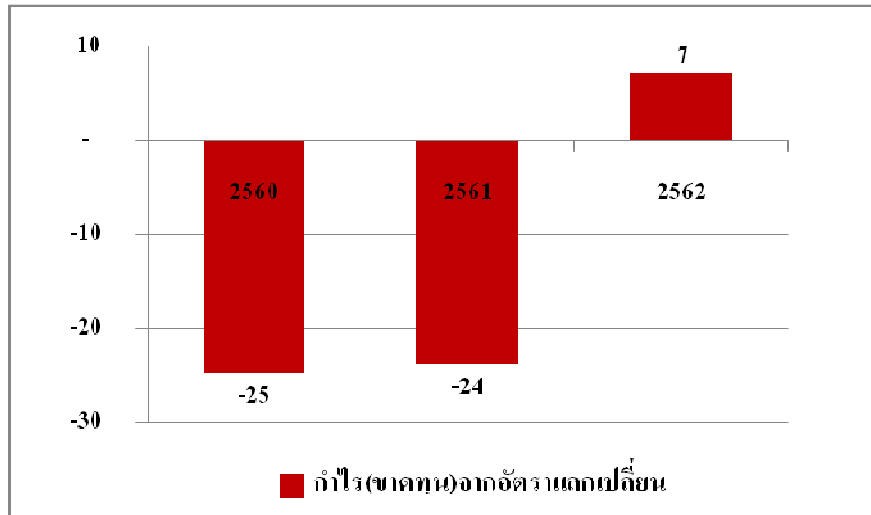
รายได้อื่นส่วนใหญ่เป็นรายได้จากการขายเศษวัสดุและรายได้อื่นๆที่เกิดขึ้นในระหว่างงวด ซึ่งเท่ากับ 54.52 ล้านบาท 43.79 ล้านบาท และ 50.47 ล้านบาท ในปี 2560 ปี 2561 และปี 2562 ตามลำดับ หรือคิดเป็นร้อยละ 1.73 , 1.33 และ 1.50 ของรายได้รวมตามลำดับ



สำหรับการขายเศษวัสดุที่เหลือใช้บริษัทจะทำการรวบรวมและจัดเก็บไว้ในพื้นที่แยกต่างหากเพื่อรอการขาย โดยบริษัทจะเปิดประมูลขายเศษวัสดุให้กับผู้ที่สนใจและขายให้กับผู้ให้ราคาสูงสุด ทั้งนี้ รายได้จากการขายเศษวัสดุเท่ากับ 14.81 ล้านบาท 14.91 ล้านบาท และ 13.92 ล้านบาทในปี 2560 - ปี 2562 ตามลำดับ

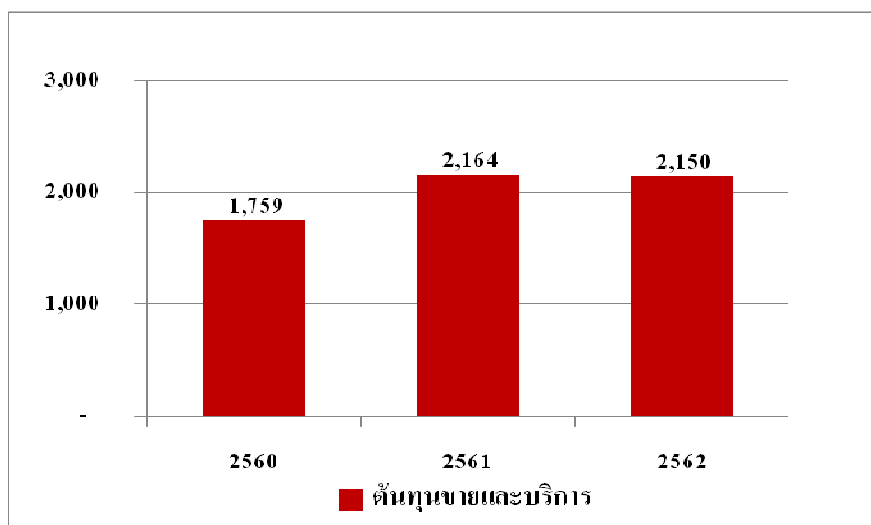
❖ กำไร/ขาดทุนจากอัตราแลกเปลี่ยน

บริษัทมีผลขาดทุนจากอัตราแลกเปลี่ยนเท่ากับ 24.78 ล้านบาทและ 23.83 ล้านบาทในปี 2560 และปี 2561 และกลับมามีผลกำไรจากอัตราแลกเปลี่ยนในปี 2562 จำนวน 7.06 ล้านบาท ซึ่งผลกำไรจากอัตราแลกเปลี่ยนที่เกิดขึ้นในปี 2562 นั้นเกิดจากการที่บริษัทมีรายการเข้าหนี้การค้า ลูกหนี้การค้า และเงินฝากที่เป็นเงินสกุลเงินอื่นซึ่งไม่ใช่สกุลเงินญี่ปุ่น



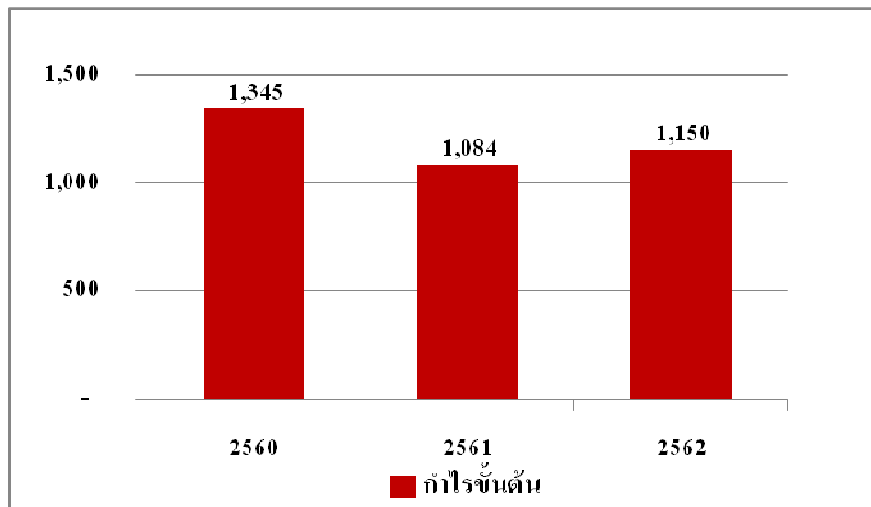
❖ ต้นทุนงานรับจ้างผลิต

ต้นทุนขายและบริการของบริษัทในปี 2560 - ปี 2562 เท่ากับ 1,759.15 ล้านบาท 2,164.38 ล้านบาท และ 2,150.25 ล้านบาท ตามลำดับ โดยเพิ่มขึ้นร้อยละ 23.04 ในปี 2561 และลดลงร้อยละ 0.65 ในปี 2562 โดยโครงสร้างต้นทุนขายและบริการประกอบด้วยต้นทุนวัตถุดิบ ประมาณร้อยละ 65 เป็นค่าใช้จ่ายในการผลิตอื่น (Overhead) ประมาณร้อยละ 30 และค่าแรงงานประมาณร้อยละ 5



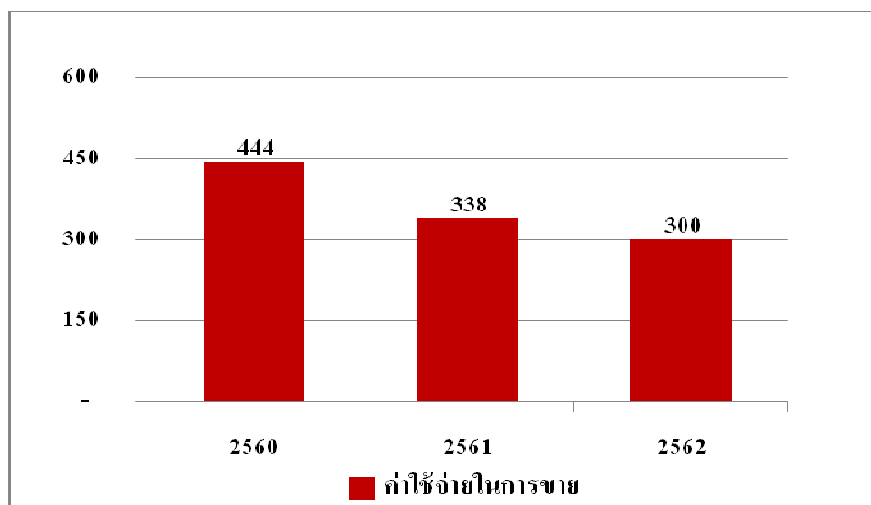
❖ กำไรขั้นต้น

กำไรขั้นต้นของบริษัท ในปี 2560 - ปี 2562 เท่ากับ 1,344.70 ล้านบาท 1,083.88 ล้านบาท และ 1,150.09 ล้านบาท ตามลำดับ โดยลดลงร้อยละ 19.40 ในปี 2561 และเพิ่มขึ้นร้อยละ 6.11 ในปี 2562 สาเหตุที่กำไรขั้นต้นเพิ่มขึ้นจากปีก่อนเนื่องจากในปี 2561 นั้นบริษัทมีรายได้จากงานในประเทศซึ่งมีราคาขายที่ต่ำกว่างานส่งออก ในขณะที่ปี 2562 บริษัทมีการรับงานในประเทศอีกโครงการหนึ่งเข้ามาเสริมซึ่งโครงการดังกล่าวมีราคาเทียบเท่ากับงานส่งออก เนื่องจากใช้มาตรฐานเดียวกันกับงานญี่ปุ่น



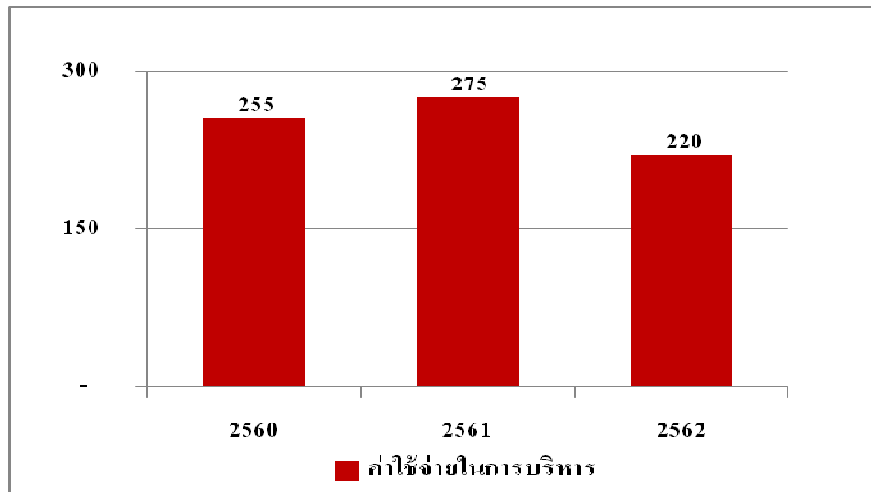
❖ ค่าใช้จ่ายในการขาย

ในปี 2560 - ปี 2562 ค่าใช้จ่ายในการขายเท่ากับ 443.69 ล้านบาท 338.30 ล้านบาท และ 300.08 ล้านบาท ตามลำดับ หรือคิดเป็นสัดส่วนร้อยละ 14.05 ร้อยละ 10.28 และร้อยละ 8.94 ของรายได้



❖ ค่าใช้จ่ายในการบริหาร

ในปี 2560 - ปี 2562 ค่าใช้จ่ายในการบริหารเท่ากับ 255.22 ล้านบาท 275.17 ล้านบาท และ 220.28 ล้านบาท ตามลำดับ หรือคิดเป็นสัดส่วนร้อยละ 8.08 ร้อยละ 8.36 และร้อยละ 6.56 ของรายได้



❖ ค่าตอบแทนผู้สอบบัญชี

1) ค่าตอบแทนจากการสอบบัญชี (Audit fee)

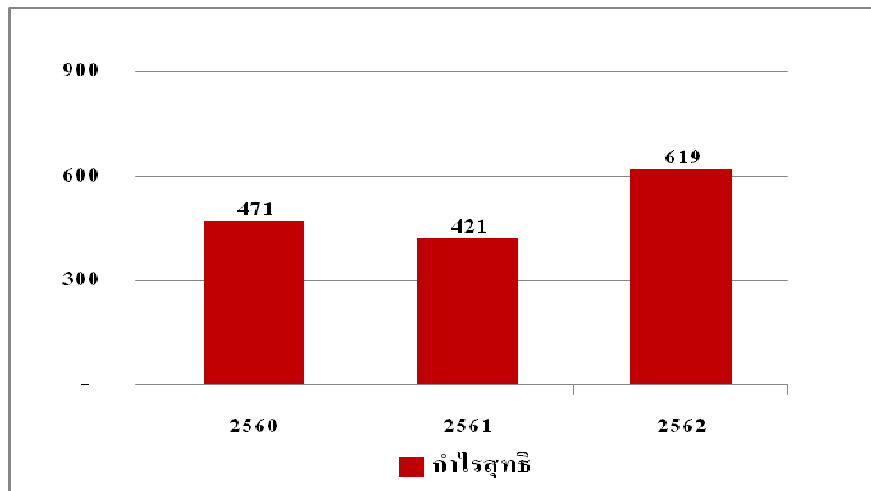
บริษัทจ่ายค่าตอบแทนผู้สอบบัญชีให้แก่ผู้สอบบัญชี และบริษัท สอบบัญชี ธรรมนิติ จำกัด ซึ่งเป็นสำนักงานสอบบัญชีที่ผู้สอบบัญชีสังกัดอยู่ สำหรับค่าสอบบัญชีของปี 2562 จำนวน 3,790,000 บาท

2) ค่าบริการอื่น (Non-audit fee)

ค่าเบี้ยเลี้ยงและค่าที่พักและค่าอาหารสำหรับผู้สอบบัญชีจำนวน 404,551 บาท

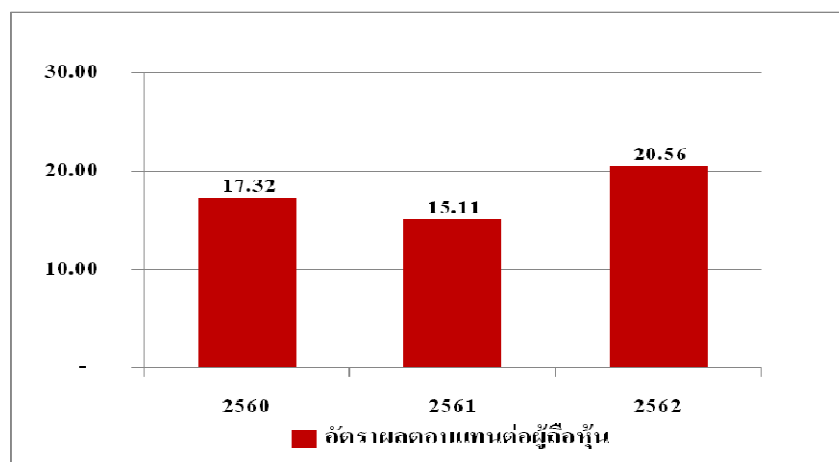
❖ กำไรสุทธิ

ในปี 2560 บริษัทมีกำไรสุทธิเท่ากับ 470.84 ล้านบาท ลดลงเป็น 420.50 ล้านบาทในปี 2561 และเพิ่มขึ้นเป็น 619.47 ล้านบาทในปี 2562 คิดเป็นอัตราการลดลงร้อยละ 10.69 ในปี 2560 และเพิ่มขึ้นร้อยละ 47.32 ในปี 2562 ตามลำดับ ซึ่งคิดเป็นอัตรากำไรสุทธิเท่ากับร้อยละ 14.91 ร้อยละ 12.77 และร้อยละ 18.45 ของรายได้รวมของปี 2560 - ปี 2562 ตามลำดับ



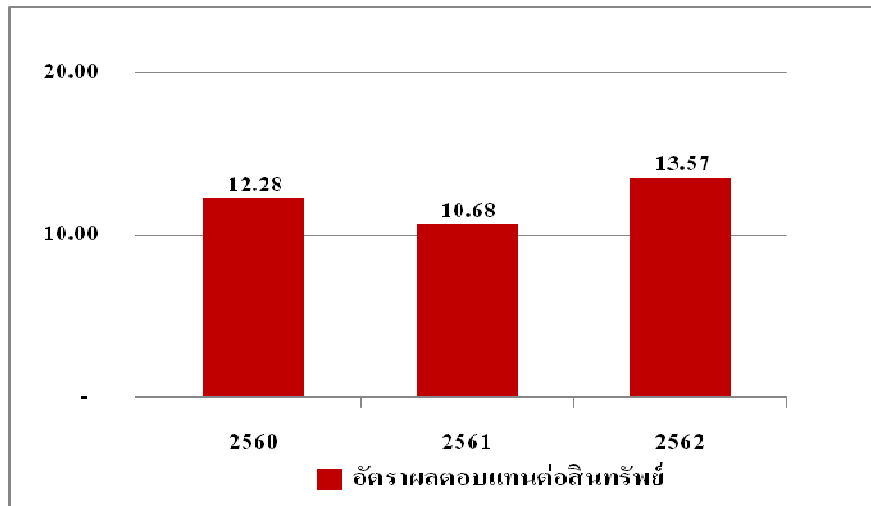
❖ อัตราผลตอบแทนต่อผู้ถือหุ้น (Return on Equity)

อัตราผลตอบแทนต่อผู้ถือหุ้นเท่ากับร้อยละ 17.32 ร้อยละ 15.11 และร้อยละ 20.56 ในปี 2560 - ปี 2562 ตามลำดับ ซึ่งแสดงถึงความสามารถในการทำกำไรจากเงินลงทุนของผู้ถือหุ้น โดยอัตราการจ่ายเงินปันผลต่อหุ้นในปี 2560 - ปี 2562 เท่ากับร้อยละ 52.48 ร้อยละ 57.60 และร้อยละ 50.78 ตามลำดับ บริษัทมีนโยบายจ่ายเงินปันผลในอัตราไม่ต่ำกว่าร้อยละ 50 ของกำไรสุทธิหลังหักภาษีและสำรองตามกฎหมาย อย่างไรก็ตาม บริษัทอาจกำหนดให้มีการจ่ายเงินปันผลในอัตราน้อยกว่าที่กำหนดข้างต้นได้ โดยขึ้นอยู่กับผลการดำเนินงาน สถานะการเงิน สภาพคล่อง ความจำเป็นในการใช้เงินลงทุนหมุนเวียนในการดำเนินงาน การขยายธุรกิจ และปัจจัยอื่น ๆ ที่เกี่ยวข้องในการบริหารงานของบริษัท



❖ อัตราผลตอบแทนต่อสินทรัพย์ (Return on Asset)

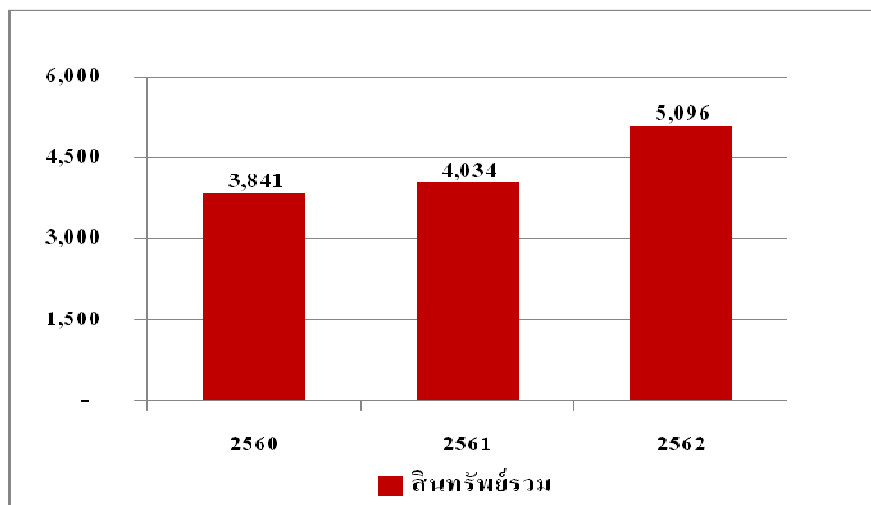
อัตราผลตอบแทนต่อสินทรัพย์เท่ากับร้อยละ 12.28 ร้อยละ 10.68 และร้อยละ 13.57 ในปี 2560 - ปี 2562 ตามลำดับ โดยแสดงถึงประสิทธิภาพในการดำเนินงานและการใช้ทรัพย์สินของบริษัทได้อย่างมีประสิทธิภาพและเกิดประโยชน์



2) ฐานะการเงิน

❖ สินทรัพย์

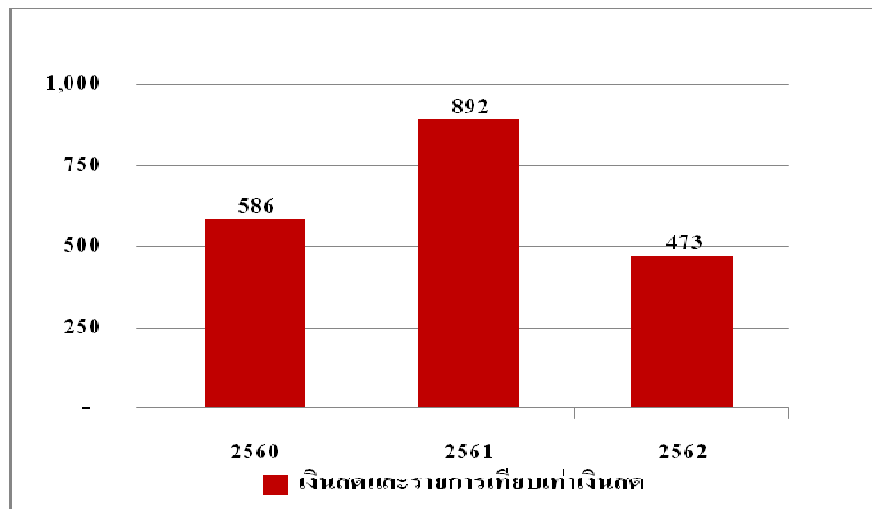
บริษัทมีสินทรัพย์รวมจำนวน 3,840.63 ล้านบาท 4,033.82 ล้านบาท และ 5,096.49 ล้านบาท ณ สิ้นปี 2560 - ปี 2562 ตามลำดับ โดยสินทรัพย์หลักของบริษัท ณ สิ้นปี 2562 คือสินค้ายคงเหลือ ในสัดส่วนร้อยละ 37.53 ของสินทรัพย์รวม รองลงมาได้แก่ที่ดิน อาคารและอุปกรณ์ ลูกหนี้การค้าและลูกหนี้อื่น และเงินสดและรายการเทียบเท่าเงินสด ในสัดส่วน ร้อยละ 25.34 ร้อยละ 23.18 และร้อยละ 9.29 ของสินทรัพย์รวม ตามลำดับ



รายละเอียดของสินทรัพย์หลักของบริษัทสรุปได้ดังนี้

- เงินสดและรายการเทียบเท่าเงินสด

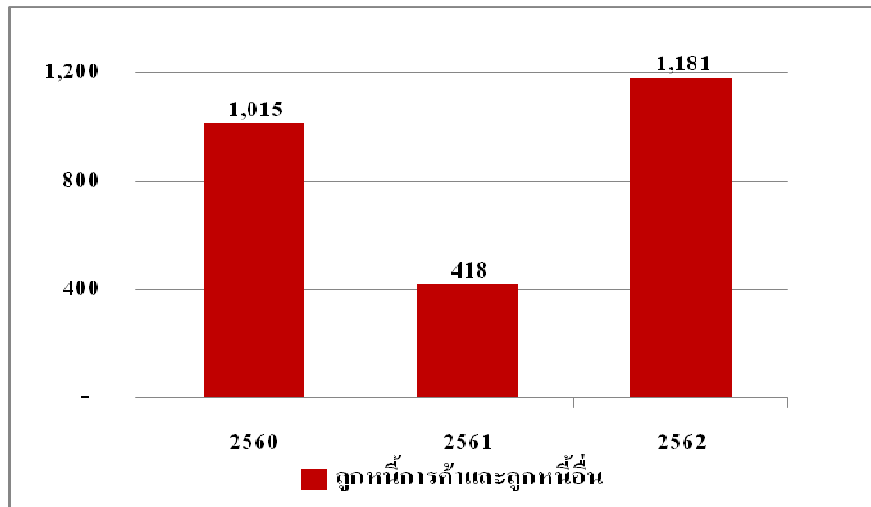
บริษัทมีเงินสดและรายการเทียบเท่าเงินสดจำนวน 585.61 ล้านบาท ในปี 2560 เพิ่มขึ้นเป็น 892.37 ล้านบาท และลดลงเป็น 473.32 ล้านบาท ในปี 2561 และ ปี 2562 ตามลำดับ ณ สิ้นปี 2562 เงินสดและรายการเทียบเท่าเงินสดที่บริษัทถือมีทั้งเงินบาทและเงินสกุลต่างประเทศ โดยจำแนกเป็นเงินบาทร้อยละ 29.46 เงินเยนร้อยละ 32.39 เงินเรนมินบิรียูร้อยละ 27.58 และเงินดอลลาร์สหรัฐร้อยละ 10.57 ทั้งนี้บริษัทต้องการถือเงินสกุลต่างประเทศโดยเฉพาะเงินเยน เพื่อใช้ชำระหนี้สินที่เป็นเงินตราต่างประเทศซึ่งส่วนใหญ่เป็นเงินเยน



- ลูกหนี้ลูกหนี้การค้าและลูกหนี้อื่น

บริษัทมีการขายทั้งภายในประเทศและต่างประเทศ โดยบริษัทมีนโยบายให้ลูกค้าในประเทศทุกรายเปิดเลตเตอร์ออฟเครดิต (Letter of Credit) หรือ หนังสือรับรองสินค้าหรือหนังสือค้ำประกันจากธนาคาร (Bank Guarantee) เมื่อมีการส่งมอบสินค้า ยกเว้น บริษัท ไทยโอบายาชิ จำกัด, บริษัท ไทยทาเนนาคา จำกัด และบริษัท ไทยคาจิมา จำกัด ซึ่งบริษัทให้เครดิตสำหรับลูกค้า 3 รายดังกล่าว 45 - 60 วัน หลังจากการส่งมอบสินค้า สำหรับการขายต่างประเทศ บริษัทมีนโยบายให้ลูกค้าทุกรายต้องเปิดเลตเตอร์ออฟเครดิต (Letter of Credit) เมื่อส่งมอบสินค้า ดังนั้นบริษัทจึงไม่มีการตั้งค่าเผื่อหนี้สงสัยจะสูญสำหรับลูกค้าทั้งในประเทศและต่างประเทศ ทั้งนี้รวมถึงลูกค้าในประเทศทั้ง 3 รายตามที่กล่าวข้างต้นด้วย โดยผู้บริหารประเมินจากประสบการณ์ชำระหนี้ในอดีต สถานะการเงินของลูกค้า และภาวะเศรษฐกิจ ตลอดจนบริษัทมีความสัมพันธ์อันดีกับลูกค้าดังกล่าวมาโดยตลอด อย่างไรก็ตามในช่วง 3 ปี ที่ผ่านมามีการขายส่วนใหญ่เป็นการขายต่างประเทศ โดยคิดเป็นสัดส่วนมากกว่าร้อยละ 90 ของรายได้จากการรับจ้างผลิต

ลูกหนี้การค้าและลูกหนี้อื่นของบริษัท ณ สิ้นปี 2560 ปี 2561 และปี 2562 เท่ากับ 1,014.92 ล้านบาท 418.47 ล้านบาท และ 1,181.36 ล้านบาท ตามลำดับ



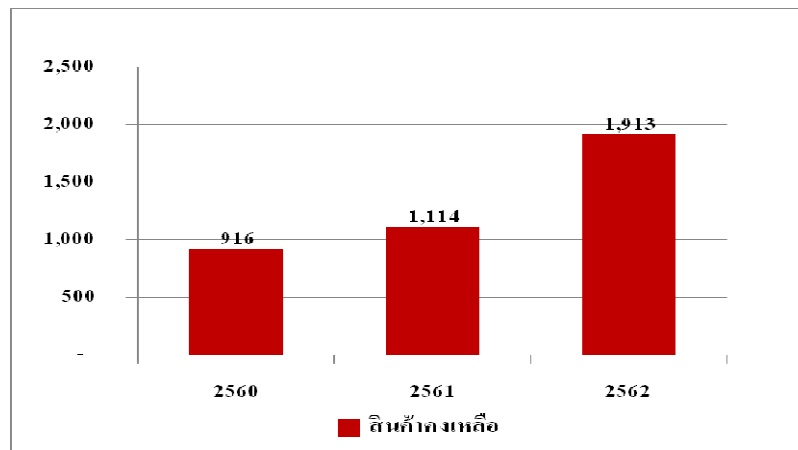
นอกจากนี้ บริษัทมีนโยบายตั้งลูกหนี้เงินประกันผลงานในสัดส่วนร้อยละ 5-10 ของมูลค่างาน ซึ่งเป็นไปตามข้อตกลงในสัญญา โดยบริษัทจะได้รับชำระเงินในส่วนที่เหลือนี้เมื่องานก่อสร้างโครงสร้างเหล็กได้สำเร็จแล้ว ซึ่งปกติจะเป็นระยะเวลาประมาณ 2-4 เดือน หลังจากส่งมอบชิ้นงาน

(หน่วย : ล้านบาท)	31 ธ.ค. 2560	31 ธ.ค. 2561	31 ธ.ค. 2562
ลูกหนี้การค้า			
- ต่างประเทศ	808.29	0.37	512.62
- ในประเทศ	-	256.95	171.03
ลูกหนี้เงินประกันผลงาน			
- ต่างประเทศ	128.21	78.75	119.50
- ในประเทศ	-	-	-
ลูกหนี้อื่น	78.42	82.40	378.21
รวม	1,014.92	418.47	1,181.36

- สินค้าคงเหลือ

สินค้าคงเหลือของบริษัทประกอบด้วยเหล็กคงคลัง นี้อคงคลัง วัสดุสิ้นเปลือง และงานระหว่างทำ โดยสินค้าคงเหลือ ณ สิ้นปี 2560 - ปี 2562 เท่ากับ 915.80 ล้านบาท 1,114.41 ล้านบาท และ 1,912.65 ตามลำดับ บริษัทมีการบริหารสินค้าคงเหลือ โดยการจัดเก็บสินค้าคงเหลือแยกประเภทตามอายุ และประเภทของสินค้า โดยจะใช้วิธีการบริหารสินค้าแบบเข้าก่อนออกก่อน ตลอดจนบริษัทมีการตรวจสอบความเหมาะสมของการจัดเก็บปริมาณสินค้าและวัตถุดิบคงเหลือให้อยู่ในระดับที่เหมาะสม โดยบริษัทมีการบริหารสินค้าคงเหลือโดยมีการวางแผนการผลิตล่วงหน้า

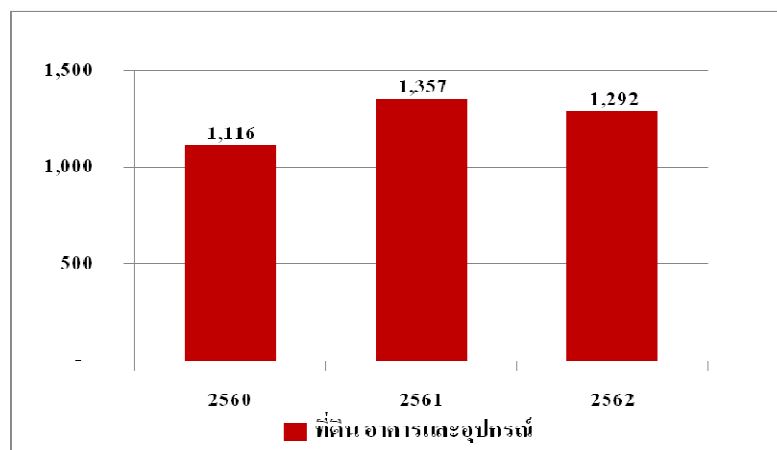
ดังนั้นบริษัทสามารถประมาณการการใช้วัตถุดิบและการจัดส่งสินค้าคงเหลือได้อย่างเหมาะสม โดยมี ของเสียที่น้อยที่สุด นอกจากนี้ ณ 31 ธันวาคม 2562 บริษัทมีสินค้าคงเหลือ เท่ากับ 1,912.65 ล้านบาท หรือเพิ่มขึ้นร้อยละ 71.63 จากสิ้นปี 2561 ซึ่งสินค้าคงเหลือดังกล่าวบริษัทตั้งมาตามแผนงานผลิตที่มีในมือ



บริษัทมีอัตราหมุนของสินค้าคงเหลือ เท่ากับ 168 วัน, 171 วัน และ 257 วัน ในปี 2560 ปี 2561 และปี 2562 ตามลำดับ ทั้งนี้โดยปกติบริษัทจะใช้เวลาในการผลิตสินค้าและพร้อมที่จะนำส่งสำหรับแต่ละโครงการประมาณ 60 - 90 วัน อย่างไรก็ตามบางช่วงเวลามิอาจมีงานเร่งด่วนเข้ามาและบริษัทอาจใช้เวลาในการผลิตประมาณ 45 วัน

- ที่ดิน อาคาร และอุปกรณ์

บริษัทมีที่ดิน อาคารและอุปกรณ์ ณ สิ้นปี 2560 เท่ากับ 1,116.45 ล้านบาท เท่ากับ 1,357.27 ล้านบาท และ 1,291.57 ล้านบาท ณ สิ้นปี 2561 และปี 2562 ตามลำดับ หรือคิดเป็นสัดส่วนร้อยละ 29.07 ร้อยละ 33.65 และร้อยละ 25.34 ของสินทรัพย์รวม ตามลำดับ สำหรับสิ้นปี 2562 บริษัทมีที่ดิน อาคารและอุปกรณ์สุทธิ ลดลงจากปี 2561 เท่ากับ 65.70 ล้านบาท โดยลดลงร้อยละ 21.57



❖ สภาพคล่อง

- กระแสเงินสด

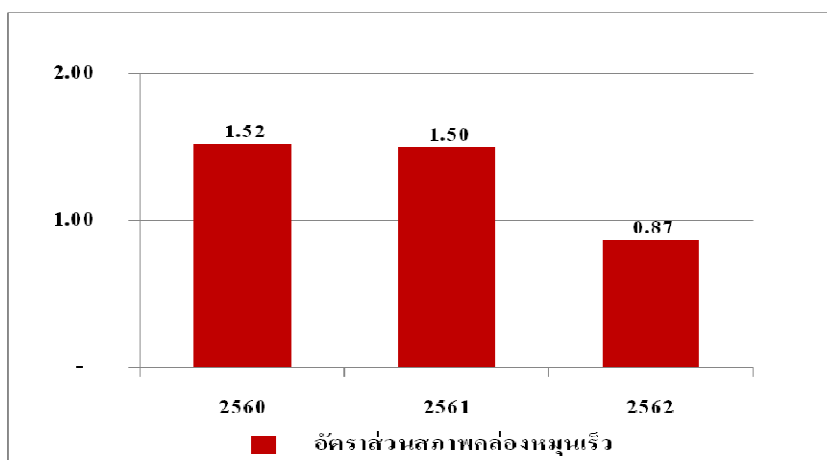
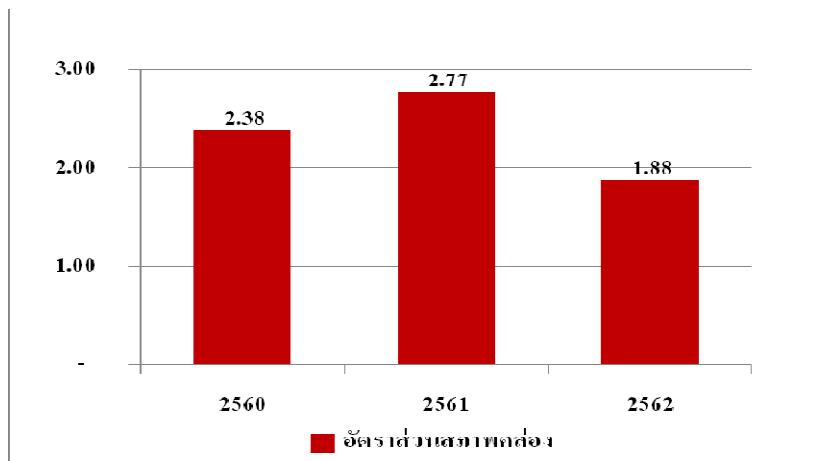
บริษัทมีเงินสดสุทธิที่ได้มาจากกิจกรรมดำเนินงานเท่ากับ 560.40 ล้านบาท 805.59 ล้านบาท และ 366.60 ล้านบาท ในปี 2560 ปี 2561 และปี 2562 ตามลำดับ บริษัทมีกระแสเงินสดใช้ไปจากกิจกรรมลงทุนเท่ากับ 229.13 ล้านบาท ในปี 2560 เท่ากับ 406.93 ล้านบาทในปี 2561 และเท่ากับ 142.50 ล้านบาท ในปี 2562

สำหรับกระแสเงินสดในกิจกรรมจัดหาเงินนั้น บริษัทมีกระแสเงินสดใช้ไปในกิจกรรมจัดหาเงิน เท่ากับ 697.45 ล้านบาท ในปี 2560 เท่ากับ 12.44 ล้านบาท และ 527.61 ล้านบาท ในปี 2561 และ ปี 2562 ตามลำดับ

บริษัทมีการจ่ายภาษีเงินได้จ่ายระหว่างงวดลดลงจาก 109.21 ล้านบาท ในปี 2561 เป็น 23.49 ล้านบาท ในปี 2562 ซึ่งบริษัทมีสภาพคล่องกระแสเงินสดอย่างเพียงพอสำหรับภาระภาษีดังกล่าว

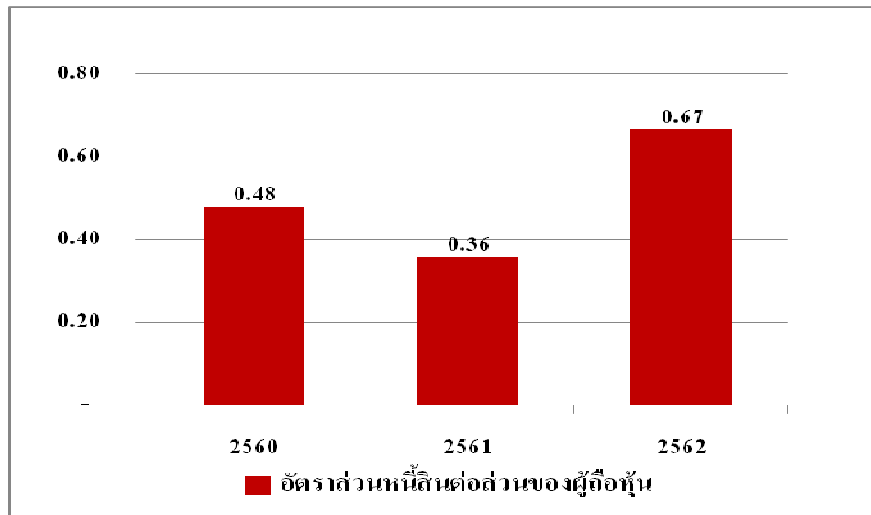
- อัตราส่วนสภาพคล่อง

อัตราส่วนสภาพคล่องของบริษัทในช่วงปี 2560 - ปี 2562 อยู่ระหว่าง 1.88 - 2.77 เท่า และมีอัตราส่วนสภาพคล่องหมุนเร็วเท่ากับ 1.52 เท่า 1.50 เท่า และ 0.87 เท่าในปี 2560 ปี 2561 และปี 2562 ตามลำดับ



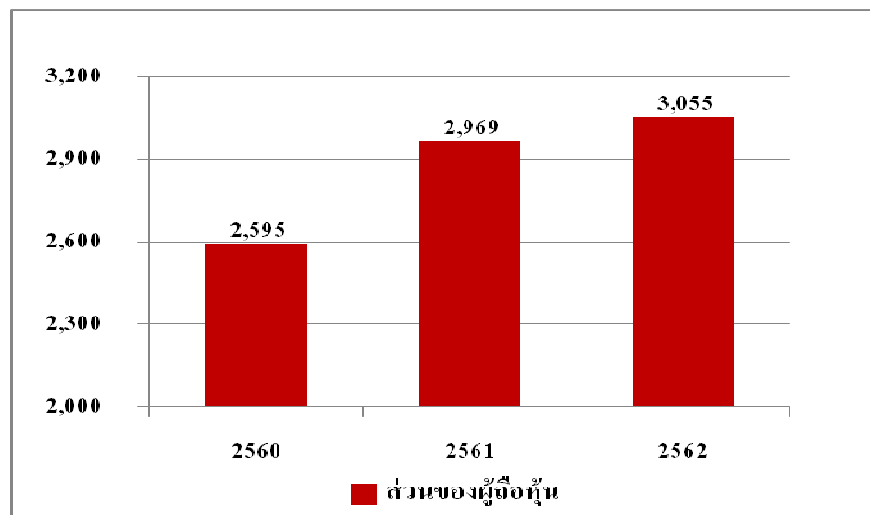
❖ แหล่งที่มาของเงินทุน

เงินทุนของบริษัทมีแหล่งที่มาจาก 2 แหล่งคือจากส่วนของหนี้สิน และจากส่วนของผู้ถือหุ้น โดยอัตราส่วนหนี้สินและส่วนของผู้ถือหุ้นของบริษัท (Debt to Equity Ratio) 0.48 เท่า 0.36 เท่า และ 0.67 เท่า ในปี 2560 ปี 2561 และปี 2562 ตามลำดับ



❖ ส่วนของผู้ถือหุ้น

ส่วนของผู้ถือหุ้น ณ สิ้นปี 2560 ปี 2561 และปี 2562 เท่ากับ 2,595.46 ล้านบาท 2,969.44 ล้านบาท และเท่ากับ 3,055.17 ล้านบาท ตามลำดับ คิดเป็นอัตราเพิ่มขึ้นร้อยละ 14.41 และเพิ่มขึ้นร้อยละ 2.89 ตามลำดับ ทั้งนี้บริษัทมีทุนจดทะเบียนและชำระแล้ว 500 ล้านบาท แบ่งออกเป็นหุ้นสามัญ 500 ล้านหุ้น มูลค่าที่ตราไว้หุ้นละ 1 บาท



เมื่อวันที่ 12 พฤษภาคม 2560 ที่ประชุมคณะกรรมการ มีมติอนุมัติโครงการการซื้อหุ้นคืนเพื่อบริหารทางการเงิน ในวงเงินไม่เกิน 380 ล้านบาท จำนวนหุ้นที่จะซื้อคืน 23 ล้านหุ้น (มูลค่าที่ตราไว้หุ้นละ 1 บาท) หรือซื้อคืนไม่เกินร้อยละ 4.6 ของหุ้นที่จำหน่ายได้แล้วทั้งหมด โดยดำเนินการซื้อหุ้นคืนในตลาดหลักทรัพย์แห่งประเทศไทย กำหนดระยะเวลาที่จะซื้อหุ้นคืนตั้งแต่วันที่ 1 มิถุนายน 2560 ถึงวันที่ 30 พฤศจิกายน 2560 บริษัทฯ ได้ซื้อหุ้นคืนทั้งสิ้นเป็นจำนวน 23,000,000 หุ้น คิดเป็น 4.60% ของทุนจดทะเบียนทั้งหมดของกิจการ

โดยโครงการดังกล่าวได้สิ้นสุดลงตั้งแต่วันที่ 26 กันยายน 2560 ซึ่งบริษัทได้ทำการซื้อหุ้น สำหรับโครงการที่ 2 รวมแล้วเป็นเงินจำนวน 354,878,400 บาท

และเมื่อวันที่ 1 กันยายน 2561 ที่ประชุมคณะกรรมการมีมติอนุมัติให้ทำการขายหุ้นซื้อคืนในโครงการแรกจำนวน 27 ล้านหุ้น โดย ณ ปัจจุบันทางบริษัทได้ทำการขายหุ้นดังกล่าวเสร็จสิ้นแล้วในวันที่ 20 ธันวาคม 2561 โดยมีมูลค่าที่ขายได้ทั้งสิ้น 193,648,425 บาท

ณ ปัจจุบัน จำนวนหุ้นซื้อคืนทั้งสิ้นคงเหลืออยู่เป็นจำนวน 23,000,000 หุ้น โดยคิดเป็นร้อยละ 4.60 ของทุนจดทะเบียน

ทางบริษัทได้เสนอจ่ายเงินปันผลสำหรับผลประกอบการปี 2562 ในอัตรา 0.65 บาทต่อหุ้น โดยจ่ายจากส่วนที่ไม่ได้รับการส่งเสริมการลงทุน NON-BOI จำนวน 0.13 บาท ต่อหุ้น และเป็นส่วนที่ได้รับการส่งเสริมของ BOI จำนวน 0.52 บาท ต่อ หุ้นโดยกำหนดจ่ายเงินปันผลดังกล่าวภายในวันที่ 29 เมษายน 2563 ซึ่งการจ่ายเงินปันผลดังกล่าวต้องขึ้นอยู่กับมติที่ประชุมผู้ถือหุ้นเป็นสำคัญ

❖ หนี้สิน

บริษัทมีหนี้สินรวม เท่ากับ 1,245.16 ล้านบาท เท่ากับ 1,064.38 ล้านบาทและเท่ากับ 2,041.32 ล้านบาท ณ สิ้นปี 2560 สิ้นปี 2561 และสิ้นปี 2562 ตามลำดับ

ณ สิ้นปี 2562 หนี้สินรวม 2,041.32 ล้านบาท เพิ่มขึ้นจากปีก่อนจำนวน 180.79 ล้านบาท หรือคิดเป็นอัตราการเพิ่มขึ้นร้อยละ 91.79 ซึ่งเพิ่มขึ้นจากเจ้าหนี้กลุ่มที่ขายวัตถุดิบเป็นหลัก

