

ส่วนที่ 3

ฐานะการเงินและผลการดำเนินงาน

รายงานของคณะกรรมการตรวจสอบ

คณะกรรมการตรวจสอบประกอบด้วยกรรมการอิสระจำนวน 4 ท่าน มีคุณสมบัติตามประกาศของตลาดหลักทรัพย์แห่งประเทศไทย และสำนักงานคณะกรรมการกำกับหลักทรัพย์และตลาดหลักทรัพย์ โดยมี นางพิสมัย บุญยเกียรติ เป็นประธานคณะกรรมการตรวจสอบ นายวิเทียน นิลดำ นายเจน วงศ์อิสรียะกุล และ นางสาวทิพวรรณ อุทัยสง เป็นกรรมการตรวจสอบ

ในปี 2559 คณะกรรมการตรวจสอบปฏิบัติหน้าที่และความรับผิดชอบตามที่ได้รับมอบหมายจากคณะกรรมการบริษัท โดยมีการประชุมรวม 4 ครั้ง และหารือร่วมกับฝ่ายบริหาร ผู้ตรวจสอบภายในและผู้ตรวจสอบบัญชีในเรื่องที่เกี่ยวข้องซึ่งสามารถสรุปสาระสำคัญได้ ดังนี้



นางพิสมัย บุญยเกียรติ
ประธานกรรมการตรวจสอบ

- **การสอบทานงบการเงิน** สอบทานงบการเงินของบริษัทและบริษัทย่อยประจำไตรมาสและประจำปี 2559 ซึ่งคณะกรรมการตรวจสอบมีความเห็นว่างบการเงินของบริษัทและบริษัทย่อยมีความถูกต้อง ครบถ้วน เชื่อถือได้ มีการปฏิบัติตามมาตรฐานการบัญชี และมาตรฐานการรายงานทางการเงิน
- **การสอบทานให้มีระบบการควบคุมภายในที่เพียงพอ** มีการป้องกันการทุจริตและการกำกับดูแลกิจการที่ดี รวมทั้งติดตามผลการตรวจสอบระบบงานต่างๆ ให้ความเห็นชอบแผนงานตรวจสอบประจำปี ซึ่งคณะกรรมการตรวจสอบมีความเห็นว่าบริษัทมีการควบคุมภายในที่เพียงพอและเหมาะสม รวมทั้งพิจารณาและประเมินผู้ทำหน้าที่ตรวจสอบภายในให้มีประสิทธิภาพ ความรู้ที่เหมาะสมเพียงพอกับการปฏิบัติหน้าที่
- **การเสนอแต่งตั้งผู้สอบบัญชีและค่าตอบแทน** โดยพิจารณาถึงความรู้ความสามารถ ประสิทธิภาพ และความเป็นอิสระในการปฏิบัติหน้าที่เสนอคณะกรรมการบริษัทเพื่อขออนุมัติต่อที่ประชุมผู้ถือหุ้น โดยแต่งตั้ง นางสาวธัญพร ตั้งธโนปจัย หรือ นายธนวุฒิ พิบูลย์สวัสดิ์ หรือ นางสาววันนิสา งามบัวทอง จากบริษัทสอบบัญชีธรรมนิติ จำกัด เป็นผู้สอบบัญชีของบริษัทประจำปี 2559 มีค่าตอบแทนรวม 0.78 ล้านบาท
- **การสอบทานรายการที่เกี่ยวข้องกัน** รวมทั้งรายการที่อาจมีความขัดแย้งทางผลประโยชน์ ซึ่งคณะกรรมการตรวจสอบเห็นว่ารายการต่างๆ ของบริษัท เป็นไปตามธุรกิจปกติ โปร่งใส เป็นธรรม และเป็นประโยชน์สูงสุดต่อบริษัท มีการเปิดเผยข้อมูลอย่างถูกต้อง ครบถ้วน
- **การสอบทานการบริหารความเสี่ยง** ติดตามให้บริษัทมีการบริหารความเสี่ยงอย่างเป็นระบบและครอบคลุมความเสี่ยงที่มีผลกระทบต่อการดำเนินธุรกิจของหนดับบริษัท

โดยสรุปคณะกรรมการตรวจสอบได้ปฏิบัติหน้าที่ตามที่ได้รับมอบหมายอย่างครบถ้วน เป็นอิสระ ไม่มีข้อจำกัดในการรับข้อมูล มีการกำกับดูแลกิจการที่ดี มีระบบการควบคุมภายในที่เพียงพอและมีการบริหารความเสี่ยงอย่างเหมาะสม มีการจัดทำงานการเงินถูกต้องตามมาตรฐานการรายงานทางการเงิน มีการปฏิบัติตามระเบียบข้อกำหนดและกฎหมายต่างๆ ที่เกี่ยวข้องกับธุรกิจ ซึ่งคณะกรรมการตรวจสอบไม่พบข้อบกพร่องหรือสิ่งผิดปกติที่เป็นสาระสำคัญ



นายสนั่น อังอุบลกุล
ประธานกรรมการบริษัท

รายงานความรับผิดชอบต่อ คณะกรรมการบริษัทต่อรายงานทางการเงิน

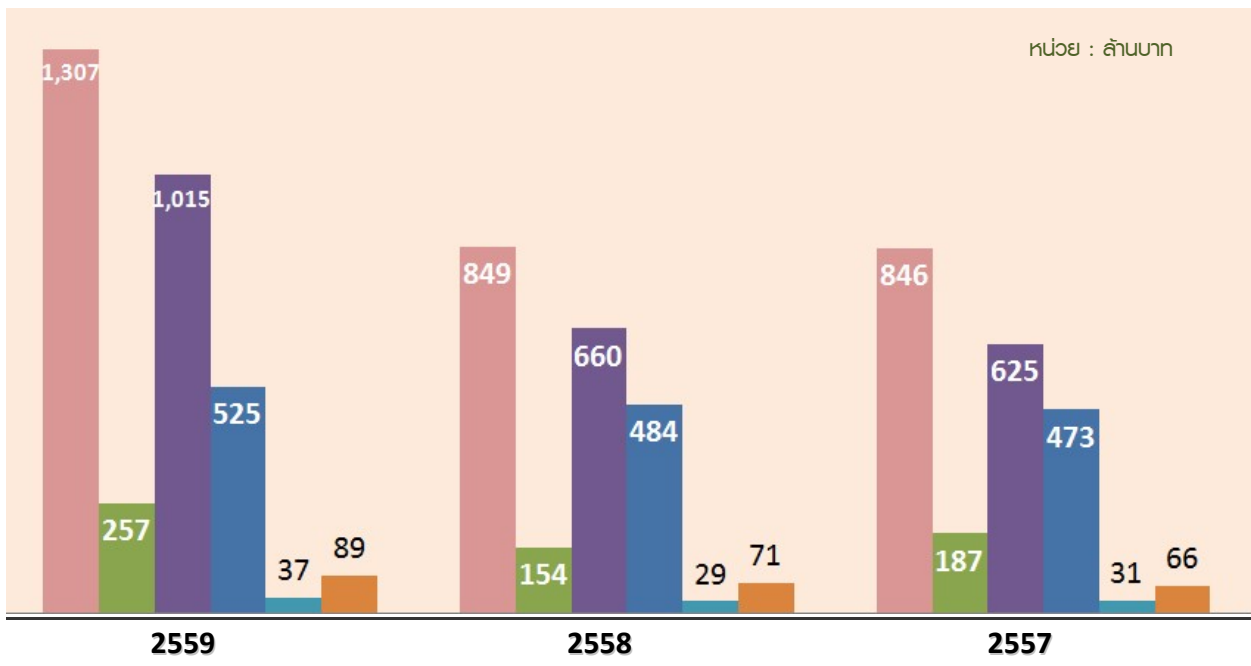
คณะกรรมการบริษัทได้ตระหนักถึงภาระหน้าที่และความรับผิดชอบในฐานะกรรมการบริษัทจดทะเบียน ในการเป็นผู้รับผิดชอบต่อการเงินของ บริษัท อีซีเอ็น เพ้นท์ จำกัด (มหาชน) และบริษัทย่อย ซึ่งงบการเงินดังกล่าวได้จัดทำขึ้นตามมาตรฐานการรายงานทางการเงิน โดยมีการพิจารณาเลือกใช้นโยบายบัญชีที่เหมาะสมและถือปฏิบัติอย่างสม่ำเสมอ ด้วยดุลยพินิจอย่างรอบคอบระมัดระวังและประมาณการที่สมเหตุสมผล ในการจัดทำมีการเปิดเผยข้อมูลสำคัญอย่างเพียงพอในหมายเหตุประกอบงบการเงิน ตลอดจนได้แสดงคำอธิบายและการวิเคราะห์ฐานะการเงินและผลการดำเนินงานของบริษัทและบริษัทย่อย เพื่อให้เกิดประโยชน์ต่อผู้ถือหุ้นและนักลงทุนทั่วไป ทั้งนี้งบการเงินดังกล่าวได้ผ่านการตรวจสอบและให้ความเห็นอย่างไม่มีเงื่อนไขจากผู้สอบบัญชีรับอนุญาตที่เป็นอิสระ

นอกจากนี้คณะกรรมการบริษัทได้ส่งเสริมให้บริษัท มีการปฏิบัติตามหลักการค้ากับคู่ค้ากิจการที่ดี ตลอดจนจัดให้มีระบบการบริหารความเสี่ยง และระบบการควบคุมภายในที่มีประสิทธิภาพและประสิทธิผล เพื่อให้มั่นใจได้ว่ากระบวนการทางบัญชีมีความถูกต้อง ครบถ้วน และเพียงพอที่ดำรงรักษาไว้ซึ่งทรัพย์สินของบริษัท และบริษัทย่อย รวมถึงป้องกันไม่ให้เกิดการทุจริตหรือการดำเนินการที่ผิดปกติดังมีสาระสำคัญ

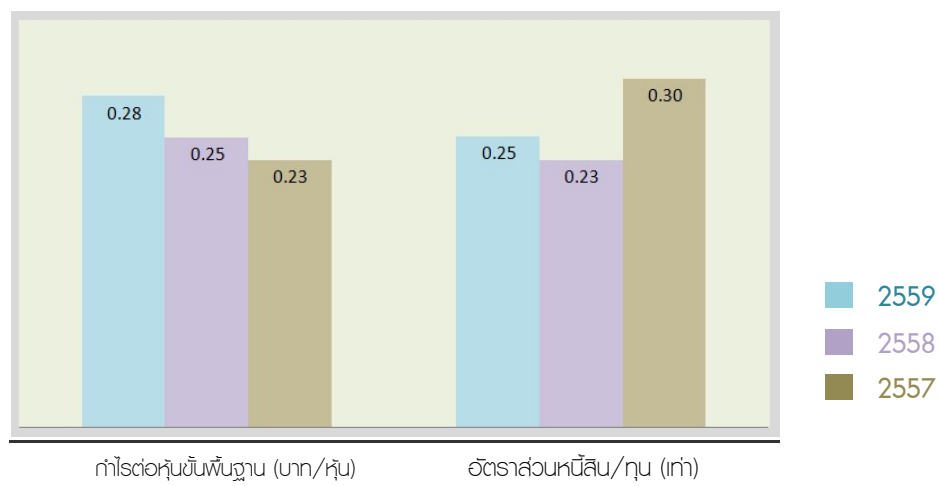
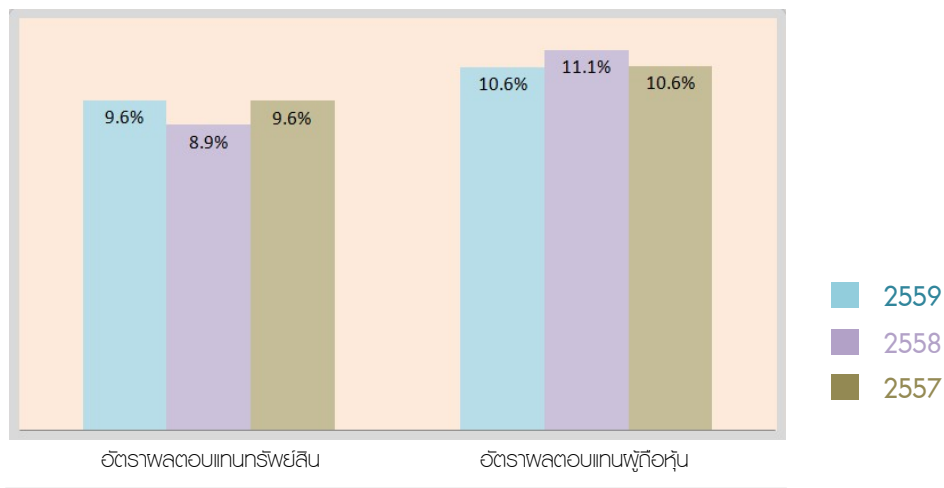
ในการนี้คณะกรรมการตรวจสอบของบริษัททุกท่านซึ่งเป็นกรรมการอิสระ ได้ทำหน้าที่สอบทานเกี่ยวกับคุณภาพของรายงานทางการเงินและระบบการควบคุมภายในความเห็นของคณะกรรมการตรวจสอบได้ปรากฏในรายงานคณะกรรมการตรวจสอบที่แสดงไว้ในรายงานประจำปีและแบบแสดงรายการข้อมูลประจำปี (แบบ 56-1) แล้ว

คณะกรรมการบริษัทจึงมีความเห็นว่าการกับคู่ค้ากิจการที่ดี ระบบการบริหารความเสี่ยง และระบบการควบคุมภายในของบริษัทมีความเพียงพอและเหมาะสม สามารถสร้างความเชื่อมั่นอย่างสมเหตุสมผลได้ว่างบการเงินของบริษัทและบริษัทย่อย สำหรับปีสิ้นสุดวันที่ 31 ธันวาคม 2559 ได้จัดทำและเปิดเผยโดยถูกต้องตามที่ควรในสาระสำคัญ

สินทรัพย์รวม หนี้สินรวม ส่วนของผู้ถือหุ้นบริษัทใหญ่ รายได้รวม* ส่วนแบ่งกำไรบริษัทรวม กำไรสุทธิส่วนของผู้ถือหุ้นบริษัทใหญ่



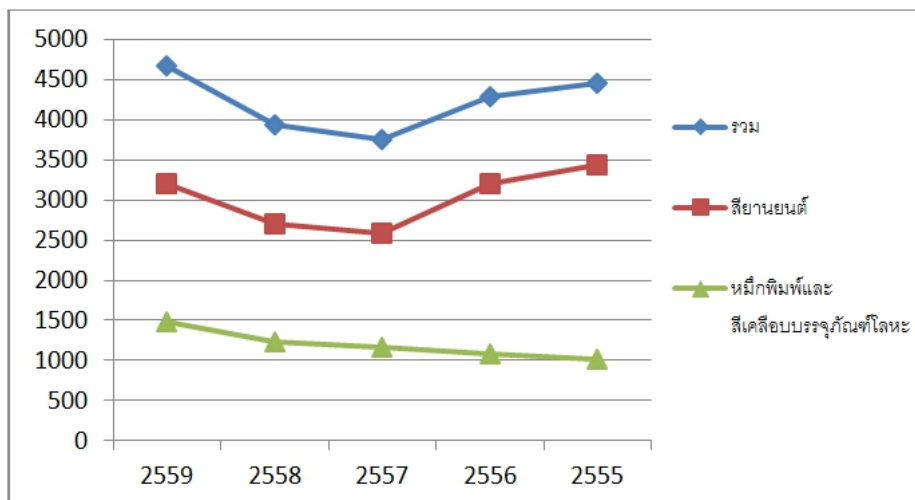
หมายเหตุ : รายได้รวม* เป็นรายได้ซึ่งยังไม่รวมส่วนแบ่งกำไรจากเงินลงทุนในบริษัทร่วม



ผลการดำเนินงาน

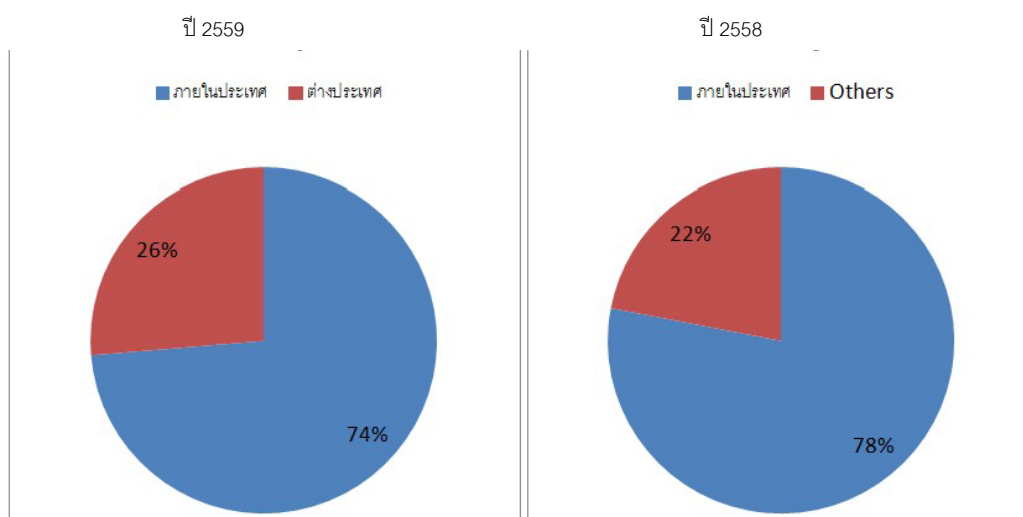
ปริมาณการจำหน่ายสินค้า

หน่วย : ตัน



ปี 2559 บริษัทมีปริมาณการจำหน่ายสินค้ารวม 4,676 ตัน เพิ่มขึ้นจากปี 2558 ซึ่งมีปริมาณจำหน่ายรวม 3,929 ตัน หรือเพิ่มขึ้นคิดเป็นร้อยละ 19 ประกอบด้วยสินค้าในกลุ่มธุรกิจสยามยันต์ที่มีปริมาณจำหน่ายเพิ่มขึ้นจาก 2,702 ตัน ในปี 2558 เป็น 3,198 ตันในปี 2559 หรือเพิ่มขึ้นคิดเป็นร้อยละ 18 และธุรกิจหมีกิมพ์ สยามบวรจักษ์โลหะและอุตสาหกรรมอื่นที่มีปริมาณจำหน่ายเพิ่มขึ้นจาก 1,227 ตัน ในปี 2558 เป็น 1,478 ตันในปี 2559 หรือเพิ่มขึ้นคิดเป็นร้อยละ 20

สัดส่วนการจำหน่ายภายในประเทศและต่างประเทศ

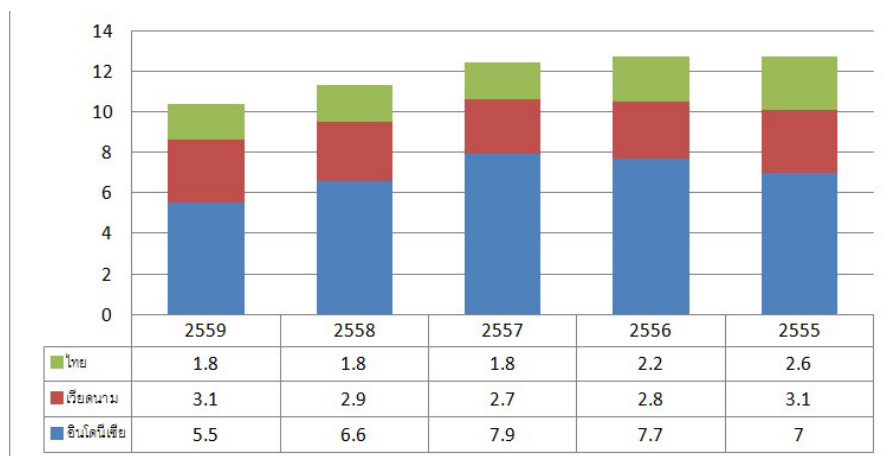


สัดส่วนการจำหน่ายสินค้าในตลาดต่างประเทศเพิ่มสูงขึ้นจากร้อยละ 22 ในปี 2558 เป็น ร้อยละ 26 ในปี 2559 สอดคล้องกับทิศทางการดำเนินแผนงานการตลาด ซึ่งมีเป้าหมายขยายฐานลูกค้าในต่างประเทศเพิ่มขึ้น โดยเฉพาะลูกค้าในกลุ่มประเทศอาเซียน

สียานยนต์

ยอดผลิตรถจักรยานยนต์

หน่วย : ล้านคัน

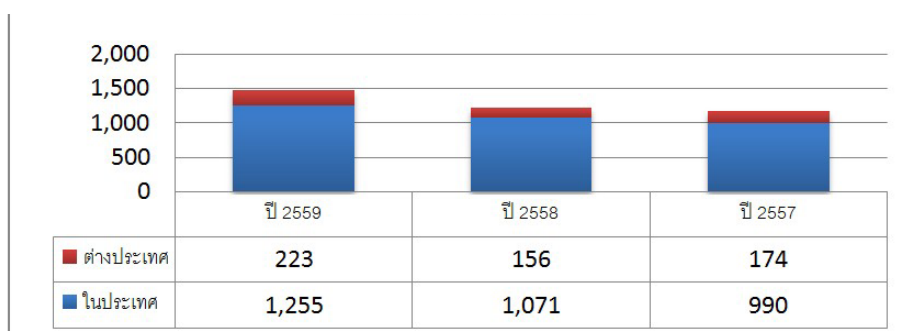


บริษัทดำเนินธุรกิจผลิตสีพ่นรถจักรยานยนต์คุณภาพสูงภายใต้เครื่องหมายการค้า BASF ประเทศเยอรมนี เพื่อส่งมอบให้แก่ลูกค้าผู้ผลิตชิ้นส่วนรถจักรยานยนต์จากฐานการผลิตใน 3 ประเทศ ได้แก่ ประเทศไทย เวียดนาม และ อินโดนีเซีย โดยในปี 2559 มียอดผลิตรถจักรยานยนต์รวมประมาณ 10 ล้านคัน ลดลงจากยอดผลิตจักรยานยนต์รวมในปี 2558 ประมาณร้อยละ 10 ทั้งนี้เป็นผลจากการหดตัวของตลาดรถจักรยานยนต์ในประเทศอินโดนีเซียซึ่งเป็นผู้ผลิตรายใหญ่ที่สุดของกลุ่มประเทศอาเซียนตามด้วยเวียดนามและไทยตามลำดับ

หมึกพิมพ์และสีเคลือบบรรจุภัณฑ์โลหะ

ปริมาณการจำหน่ายหมึกพิมพ์และสีเคลือบบรรจุภัณฑ์โลหะ

หน่วย : ตัน



ในปี 2559 บริษัทมีปริมาณจำหน่ายหมึกพิมพ์และสีเคลือบบรรจุภัณฑ์โลหะในประเทศจำนวน 1,255 ตัน เพิ่มขึ้นจากปี 2558 ซึ่งมีปริมาณจำหน่าย 1,071 ตัน หรือเพิ่มขึ้นคิดเป็นร้อยละ 17 สำหรับสัดส่วนการจำหน่ายในต่างประเทศเพิ่มขึ้นจาก 156 ตัน เป็น 233 ตัน หรือเพิ่มขึ้นคิดเป็นร้อยละ 49 ส่งผลให้สัดส่วนการจำหน่ายสินค้าในประเทศเพิ่มสูงขึ้นในปี 2559

ผลิตภัณฑ์ของบริษัท

ผลิตภัณฑ์	ลิขสิทธิ์	ตราสินค้า
สีเคลือบบรรจุภัณฑ์	Know-how ที่บริษัทพัฒนาขึ้น	Eason
หมึกพิมพ์งานโลหะกระป๋อง 3 ชั้น	Know-How ที่บริษัทพัฒนาขึ้น	Eason
หมึกพิมพ์งานโลหะกระป๋อง 2 ชั้น	ผลิตและจัดจำหน่ายหมึกพิมพ์ UV	INX
และหมึกพิมพ์งานโลหะพิเศษ	ของ INX ในประเทศไทยเพียงผู้เดียว	

ธุรกิจอื่น

ในปี 2559 บริษัทได้ขยายการลงทุนไปยังธุรกิจใหม่โดยเข้าเป็นผู้ถือหุ้นของบริษัท แอดวานซ์ เพาเวอร์ คอนเวอร์ชัน จำกัด (APCON) ซึ่งดำเนินธุรกิจให้บริการออกแบบจัดหาและก่อสร้างงานระบบวิศวกรรมการติดตั้งเครื่องจักรและอุปกรณ์โรงไฟฟ้าให้กับหน่วยงานภาครัฐและเอกชน โดยในเดือนกุมภาพันธ์ 2559 บริษัทได้เข้าเป็นผู้ถือหุ้นร้อยละ 6.67 และเนื่องจากบริษัทได้เล็งเห็นว่า APCON มีการดำเนินธุรกิจที่มีความเหมาะสมสำหรับการลงทุน อีกทั้งคณะผู้บริหารของ APCON และทีมงานล้วนประกอบด้วยผู้มีความรู้และประสบการณ์โดยเฉพาะการดำเนินโครงการโรงไฟฟ้าพลังงานทดแทนด้วยเชื้อเพลิงชีวมวล การพัฒนาเทคโนโลยีคัดแยกเชื้อเพลิงขยะ (RDF) เพื่อใช้ในการผลิตกระแสไฟฟ้าและใช้ในโรงงานอุตสาหกรรม ซึ่งมีศักยภาพและโอกาสสร้างผลกำไรตอบแทนให้แก่บริษัทและผู้ถือหุ้นได้ บริษัทจึงได้เพิ่มสัดส่วนการถือหุ้นอีกร้อยละ 14.28 ในเดือนธันวาคม 2559 ทำให้บริษัทมีสัดส่วนการถือหุ้นรวมร้อยละ 20.95 คิดเป็นเงินลงทุนรวมทั้งสิ้น 387 ล้านบาท และส่งผลให้ APCON กลายเป็นบริษัทร่วม ทั้งนี้ผลการดำเนินงานของ APCON จะปรากฏในงบการเงินของบริษัทตั้งแต่ปี 2560 เป็นต้นไป

คำอธิบายและวิเคราะห์ฐานการเงิน

ภาพรวมของผลการดำเนินงาน

บริษัท อีซีเอ็น เพ้นท์ จำกัด (มหาชน) และบริษัทย่อย ดำเนินกิจการใน 3 ส่วนงานหลัก คือ 1) ส่วนงานกลุ่มสียานยนต์ 2) ส่วนงานกลุ่มสีอุตสาหกรรมอื่น ได้แก่ หมึกพิมพ์ สีเคลือบบรรจุภัณฑ์ และ 3) อื่นๆ ได้แก่ ส่วนงานอื่น คือ ค่าเช่าและค่าบริการพื้นที่ส่วนกลาง และรายได้อื่น ๆ คือ กำไรจากการสูญเสียการควบคุมในบริษัทย่อย (BBW), กำไรจากอัตราแลกเปลี่ยน, ดอกเบี้ยรับ, เงินปันผลรับ อื่นๆ เป็นต้น

รายได้

ในปี 2559 และปี 2558 รายได้รวมของบริษัทเท่ากับ 524.76 ล้านบาท และ 484.33 ล้านบาท ตามลำดับ รายได้หลักมาจากการขายและบริการกลุ่มสีอุตสาหกรรม ได้แก่ กลุ่มสียานยนต์ และสีอุตสาหกรรมอื่น บริษัทมีสัดส่วนรายได้จากการขายสีกลุ่มอุตสาหกรรมต่อรายได้รวม เท่ากับ ร้อยละ 99.15 และร้อยละ 96.04 ตามลำดับ

หน่วย : ล้านบาท และ ร้อยละ (%)

จำแนกรายได้	ปี 2559	ปี 2558	% ปี 2559	% ปี 2558
รายได้จากการขายและบริการ	520.30	465.18	99.15%	96.04%
กลุ่มยานยนต์	148.36	129.32	28.27%	26.70%
กลุ่มสีอุตสาหกรรมอื่น	354.65	308.66	67.58%	63.73%
ส่วนงานอื่น	17.28	27.20	3.30%	5.61%
รายได้อื่น	4.47	19.15	0.85%	3.96%
รวมรายได้	524.76	484.33	100.00%	100.00%

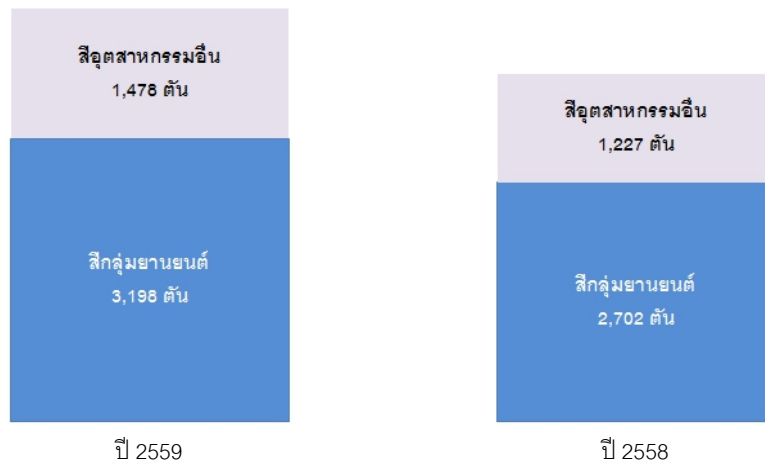
รายได้รวมของบริษัทประกอบด้วย

- รายได้จากการขายและบริการ จำแนกได้เป็น 3 ส่วนงานหลัก ตามรายละเอียดดังนี้
 - กลุ่มยานยนต์ เช่น สีที่ใช้พ่นสีตัวถัง ชิ้นส่วนรถจักรยานยนต์ ซึ่งจะผันแปรตามยอดขายรถยนต์
 - กลุ่มสีอุตสาหกรรมอื่น เป็นสีที่ใช้กับกลุ่มอุตสาหกรรมสิ่งพิมพ์ และอุตสาหกรรมเคลือบบรรจุภัณฑ์ การรับจ้างผลิตภาชนะอุตสาหกรรม ซึ่งรายได้จะผันแปรตามภาวะอุตสาหกรรมอาหารและบรรจุภัณฑ์
- ส่วนงานอื่น ได้แก่ ค่าเช่าและค่าบริการพื้นที่ส่วนกลาง ทั้งนี้ ในปี 2558 ส่วนงานอื่นนี้รวมรายได้ธุรกิจจำหน่ายและให้บริการเครื่องกรองน้ำ เครื่องกรองอากาศ
- รายได้อื่น ได้แก่ กำไรจากการขายสินทรัพย์ กำไรจากอัตราแลกเปลี่ยน ดอกเบี้ยรับ เงินปันผลรับ และกำไรจากการขายเงินลงทุนในบริษัทย่อย เป็นต้น

ในปี 2559 สำหรับรายได้จากการขายและบริการกลุ่มยานยนต์มูลค่า 148.36 ล้านบาท เพิ่มขึ้น 19.04 ล้านบาท และรายได้จากการขายสีอุตสาหกรรมอื่น มูลค่า 354.65 ล้านบาท เพิ่มขึ้น 45.99 ล้านบาท เป็นผลมาจากปริมาณขายเป็นหน่วยตันเพิ่มขึ้น จากปีก่อนหน้า และในปี 2559 รายได้ส่วนงานอื่น มูลค่า 17.28 ล้านบาท ลดลง 9.92 ล้านบาท รายได้ที่หายไป คือ รายได้จำหน่ายและให้เช่าเครื่องกรองน้ำ จาก บริษัทไบรท์ บลู วอเตอร์ คอร์ปอเรชั่น “BBW” ซึ่งในปี 2558 BBW เดิมเป็นบริษัทย่อย และต่อมาบริษัทได้ขายเงินลงทุนใน BBW ทำให้ตั้งแต่วันที่ 4 กันยายน 2558 บริษัทลดสัดส่วนการถือหุ้นลงจากร้อยละ 99.57 เหลือร้อยละ 5 และทำให้บริษัทสูญเสียอำนาจควบคุมใน BBW ทำให้เปลี่ยนสถานะจากเดิมเป็นบริษัทย่อยกลายเป็นเงินลงทุนระยะยาวอื่น จึงไม่มีการบันทึกรายได้จำหน่ายและให้เช่าเครื่องกรองน้ำในปี 2559

รายได้อื่นในปี 2559 มูลค่า 4.47 ล้านบาท ลดลง 14.68 ล้านบาท เนื่องจากปีก่อนหน้ามีการบันทึก กำไรจากการสูญเสียการควบคุมในบริษัทย่อย คือ การขายเงินลงทุนใน BBW และค่าที่ปรึกษาอื่นๆ ถือเป็นรายการที่ไม่มีบันทึกในปี 2559 อีกต่อไป

ปริมาณขายผลิตภัณฑ์ (ตัน)



ค่าใช้จ่าย

ต้นทุนขายและบริการเมื่อเทียบกับรายได้จากการขายและบริการ ในปี 2559 และปี 2558 มีอัตราส่วนคิดเป็นร้อยละ 56.19 และร้อยละ 56.29 ตามลำดับ อัตราต้นทุนขายและบริการในปี 2559 ใกล้เคียงกับปีก่อนหน้า

อย่างไรก็ตาม ราคาวัตถุดิบเคมีภัณฑ์ส่วนหนึ่งผันผวนตามราคาน้ำมัน แม้ว่าโดยปกติบริษัทจะเก็บสำรองวัตถุดิบประมาณ 1-4 เดือน เพื่อรักษาความต่อเนื่องของกระบวนการผลิตแล้วก็ตาม ซึ่งบริษัทยังมีการติดตามความเคลื่อนไหวของราคาอุปสงค์และอุปทานของเคมีภัณฑ์ในตลาดโลกอย่างใกล้ชิด เพื่อเป็นข้อมูลในการบริหารต้นทุนการผลิต และลดความเสี่ยงจากผลกระทบจากความผันผวนของราคาวัตถุดิบ ทำให้บริษัทสามารถควบคุมต้นทุนการผลิตได้

ค่าใช้จ่ายในการขายและบริหารในงบการเงินรวม ในปี 2559 และปี 2558 มีจำนวนเท่ากับ 166.02 ล้านบาท และ 176.43 ล้านบาท ตามลำดับ คิดเป็นอัตราส่วนค่าใช้จ่ายในการขายและบริหาร ต่อรายได้รวมในปี 2559 และปี 2558 เท่ากับร้อยละ 31.90 และร้อยละ 37.92 ตามลำดับ ปี 2559 เป็นค่าใช้จ่ายขายและบริหารจากการดำเนินธุรกิจปกติ แต่มีอัตราลดลงจากปีก่อนหน้า เนื่องจากปี 2558 มีค่าใช้จ่ายเพิ่มจากการขายเงินลงทุนใน BBW ถือเป็นรายการพิเศษที่เกิดขึ้นครั้งเดียว

ต้นทุนทางการเงิน

ในปี 2559 และปี 2558 บริษัทมีต้นทุนทางการเงินเท่ากับ 4.70 ล้านบาท และ 4.69 ล้านบาท ตามลำดับ คิดเป็นอัตราส่วนค่าใช้จ่ายทางการเงินต่อรายได้รวม เท่ากับ ร้อยละ 0.90 และ ร้อยละ 0.97 ตามลำดับ เป็นดอกเบี้ยจ่ายเงินกู้จากสถาบันการเงิน และสัญญาเช่าซื้อ ณ สิ้นปี 2559 บริษัทมีภาระหนี้สินเงินกู้จากสถาบันการเงิน 55.71 ล้านบาท เพื่อเงินลงทุนสำหรับโครงการขยายการลงทุนในอินโดนีเซีย สำหรับภาษีเงินได้นิติบุคคล ในปี 2559 และปี 2558 มีมูลค่าเท่ากับ 11.31 ล้านบาท และ 2.26 ล้านบาท ตามลำดับ ภาษีเงินได้นิติบุคคลในปี 2558 เป็นผลมาจากขายเงินลงทุนในบริษัท ไบรท์ บลู วอเตอร์ คอร์ปอเรชั่น จำกัด ซึ่งมีค่าใช้จ่ายจากการปรับโครงสร้างเงินลงทุนที่ส่งผลให้ประหยัภาษีได้ ขณะที่ปี 2559 เป็นภาษีเงินได้นิติบุคคลจากการดำเนินธุรกิจปกติ

กำไรสุทธิ

ในปี 2559 และปี 2558 บริษัทมีอัตรากำไรขั้นต้น คิดเป็นร้อยละ 43.81 และร้อยละ 43.70 ของรายได้จากการขายและบริการ บริษัทมีอัตรากำไรจากการดำเนินงาน คิดเป็นร้อยละ 18.45 และร้อยละ 14.68 ของรายได้รวม และบริษัทมีอัตรากำไรสุทธิส่วนที่เป็นของผู้ถือหุ้นใหญ่คิดเป็นร้อยละ 15.76 และร้อยละ 13.87 ของรายได้รวมส่วนแบ่งกำไรจากเงินลงทุนในบริษัทร่วม

กำไรสุทธิส่วนที่เป็นของผู้ถือหุ้นใหญ่ในปี 2559 และปี 2558 เท่ากับ 88.61 ล้านบาท และ 71.25 ล้านบาท ตามลำดับ กำไรสุทธิเพิ่มขึ้น เนื่องจากรายได้จากการขายและบริการเพิ่มขึ้นจากปริมาณขายเพิ่มขึ้น และค่าใช้จ่ายขายและบริหารลดลง ส่งผลให้กำไรจากการดำเนินงาน และกำไรสุทธิเพิ่มขึ้น

ความสามารถในการบริหารทรัพย์สิน

ณ 31 ธันวาคม 2559 บริษัทมีสินทรัพย์รวม จำนวน 1,307.18 ล้านบาท เพิ่มขึ้นจากปี 2558 จำนวน 458.47 ล้านบาท เพิ่มขึ้น ส่วนใหญ่มาจากสินทรัพย์ไม่หมุนเวียน จำนวน 388.21 ล้านบาท คือ เงินลงทุนในบริษัทร่วม บริษัท แอดวานซ์ เพาเวอร์ คอนเวอชัน จำกัด ("APCON") ใช้เงินลงทุนจำนวน 386.67 ล้านบาท ถือหุ้นร้อยละ 20.95 ของทุนจดทะเบียน APCON

ลูกหนี้การค้า

ในปี 2559 บริษัทมีลูกหนี้การค้าและตัวเงินรับสุทธิจากค่าเผื่อนี้สูญจำนวน 164.55 ล้านบาท คิดเป็นร้อยละ 12.59 ของสินทรัพย์รวม เพิ่มขึ้นจากสิ้นปี 2558 จำนวน 15.98 ล้านบาท ส่วนใหญ่เป็นลูกหนี้การค้าที่ยังไม่ถึงกำหนดชำระ รายละเอียดอายุของลูกหนี้จะสามารถแยกได้ดังนี้

ลูกหนี้การค้า (หน่วย: ล้านบาท, %)	ปี 2559	ปี 2558	%2559	%2558
ยังไม่ถึงกำหนดชำระ	133.59	121.46	81.18%	81.75%
เกินกำหนดชำระ 0 - 90 วัน	18.43	14.59	11.20%	9.81%
เกินกำหนดชำระตั้งแต่ 91 วัน ขึ้นไป	0.03	0.26	0.00%	0.17%
รวม	152.02	136.31	92.38%	91.74%
หัก ค่าเผื่อนี้สงสัยจะสูญ	(0.03)	(0.26)	-0.00%	-0.17%
ลูกหนี้สุทธิ	152.02	136.05	92.38%	91.58%
ลูกหนี้อื่น	12.53	12.52	7.62%	8.42%
รวม	164.55	148.57	100.00%	100.00%

สินค้าคงเหลือ

บริษัทประกอบธุรกิจผลิตสีอุตสาหกรรมตามคำสั่งซื้อของลูกค้า ซึ่งจะมีความแตกต่างกันในแต่ละราย ดังนั้น ก่อนการผลิตสินค้าบริษัทจะมีการวางแผนโดยให้สอดคล้องกับแผนการผลิตสินค้าประจำปีของลูกค้า บริษัทจึงผลิตสีในปริมาณที่เท่ากับความต้องการของลูกค้าในการสั่งซื้อแต่ละคราว และอาจมีการผลิตสีสำรองเพียงบางส่วนเท่านั้น ทั้งนี้ หากบริษัทมีสินค้าคงค้าง บริษัทมีนโยบายในการจัดการสินค้าคงค้าง และ ไม่มีการตั้งค่าเผื่อการลดมูลค่าสินค้า

สภาพคล่อง

ณ 31 ธันวาคม 2559 บริษัทมีกระแสเงินสดสุทธิเพิ่มขึ้น และเมื่อรวมเงินสดต้นงวดแล้ว บริษัทมีเงินสด ณ สิ้นปี 2559 เท่ากับ 160.20 ล้านบาท

บริษัทมีกระแสเงินสดการดำเนินงานเพิ่มขึ้นจากปีก่อนหน้าเนื่องจากกำไรจากการดำเนินงานเพิ่มขึ้นจากผลประกอบการสำหรับกระแสเงินสดในกิจกรรมลงทุนใช้ไปเพิ่มขึ้นจากปีก่อนหน้า เนื่องจากการลงทุนในบริษัทร่วม คือ บริษัท แอดวานซ์ เพาเวอร์ คอนเวอชัน จำกัด ("APCON") สำหรับกระแสเงินสดในกิจกรรมจัดหาเงินได้มาเพิ่มขึ้นจากปีก่อนหน้า จากการออกไปสำคัญแสดงสิทธิและจัดสรรหุ้นสามัญเพิ่มทุน ครั้งที่ 2 (EASON-W2) และ ใบแสดงสิทธิที่จะซื้อหุ้นเพิ่มทุนที่โอนสิทธิได้ ครั้งที่ 1 (EASON-T1)

แหล่งที่มาของเงินทุน

ความเหมาะสมของโครงสร้างเงินทุน ในช่วงปี 2559 และปี 2558 บริษัทมีอัตราส่วนหนี้สินรวมต่อส่วนของผู้ถือหุ้นของบริษัทใหญ่ เท่ากับ 0.25 เท่า และ 0.23 เท่า ตามลำดับ จะเห็นว่า บริษัทมีอัตราส่วนหนี้สินต่อส่วนของผู้ถือหุ้นของบริษัทใหญ่เพิ่มขึ้นจากปีก่อนหน้า เนื่องจากในปี 2559 รายการเจ้าหนี้ค่าหุ้น 90 ล้านบาท จากการลงทุนในบริษัทร่วม คือ APCON ซึ่งบริษัทต้องชำระค่าหุ้นให้แล้วเสร็จภายในเดือนธันวาคม 2560 อย่างไรก็ตาม บริษัทมีวงเงินกู้ยืมระยะสั้นจากสถาบันการเงินซึ่ง เป็นวงเงินที่เพียงพอต่อการดำเนินธุรกิจปกติ ได้แก่ วงเงินเบิกเกินบัญชี วงเงินตั๋วสัญญาใช้เงิน วงเงินค้ำประกันสัญญา วงเงิน L/C, T/R และวงเงิน Forward contract

หนี้สิน

ณ วันที่ 31 ธันวาคม 2559 และ 2558 บริษัทมีหนี้สินรวมทั้งสิ้น 257.00 ล้านบาท และ 153.71 ล้านบาท ตามลำดับ โดยแบ่งเป็นหนี้สินระยะสั้น 191.18 ล้านบาท และ 80.28 ล้านบาท ตามลำดับ ในปี 2559 เพิ่มรายการเจ้าหนี้ค่าหุ้น 90 ล้านบาท จากการลงทุนในบริษัทร่วม คือ APCON ที่เหลือส่วนใหญ่เป็นเจ้าหนี้การค้า ซึ่งเป็นปกติของธุรกิจ รองลงมาคือเงินกู้ยืมระยะยาวที่ครบกำหนดใน 1 ปี

สำหรับหนี้สินระยะยาวจำนวนทั้งสิ้น 65.82 ล้านบาท และ 73.43 ล้านบาท ตามลำดับ ในจำนวนนี้ส่วนใหญ่เป็นเงินกู้ยืมระยะยาวจากสถาบันการเงิน เพื่อโครงการขยายการลงทุนในอินโดนีเซีย รองลงมาคือภาระผูกพันตามโครงการผลประโยชน์พนักงาน

ปัจจัยที่อาจมีผลกระทบต่อฐานะการเงินหรือผลการดำเนินงานในอนาคต

1. การลงทุนใน บริษัท แอดวานซ์ เพาเวอร์ คอนเวอชั่น จำกัด ("APCON") บริษัทร่วม ซึ่งดำเนินธุรกิจให้บริการออกแบบจัดหาและก่อสร้างงานระบบวิศวกรรมการติดตั้ง เครื่องจักรและอุปกรณ์โรงไฟฟ้า โดยเฉพาะโรงไฟฟ้าพลังงานทดแทนด้วยเชื้อเพลิงชีวมวล และงานบริหารด้านปฏิบัติการเดินเครื่องและซ่อมบำรุงโรงไฟฟ้าให้กับหน่วยงานภาครัฐและเอกชน ทำ ปัจจุบันบริษัทเป็นผู้ถือหุ้นจำนวน 2,199,999 หุ้น คิดเป็นร้อยละ 20.95 ของทุนจดทะเบียน APCON ซึ่งผลประกอบการของ APCON จะส่งผลกระทบต่องบการเงินรวมของบริษัท
2. บริษัท อีซัน อินโดนีเซีย จำกัด บริษัทย่อยซึ่งเป็นผู้ผลิตและจำหน่ายสีอุตสาหกรรมในประเทศอินโดนีเซีย โครงการนี้จะใช้เงินลงทุนส่วนใหญ่ในการสร้างโรงงาน อาคารสำนักงาน-คลังสินค้า ซื้อเครื่องจักร เครื่องมือ อุปกรณ์ และสินค้าคงคลัง เป็นต้น ทำให้สินทรัพย์ของบริษัทในภาพรวมเพิ่มขึ้น ค่าเสื่อมราคาจากสิ่งปลูกสร้างและอุปกรณ์เพิ่มขึ้น และจะส่งผลกระทบต่องบการเงินรวมของบริษัทได้
3. บริษัท อีซัน ฟาร์อีสต์ จำกัด จัดตั้งในปี 2557 บริษัทย่อยซึ่งดำเนินธุรกิจจัดจำหน่ายสีเคลือบบรรจุภัณฑ์และหมึกพิมพ์ในประเทศมาเลเซีย ดังนั้น ภาวะเศรษฐกิจในประเทศมาเลเซีย แนวโน้มอัตราแลกเปลี่ยนค่าเงินริงกิต ผลประกอบการของบริษัท อีซัน ฟาร์อีสต์ จำกัด จะส่งผลกระทบต่องบการเงินรวมของบริษัท

สรุปงบแสดงฐานะการเงินรวม ณ วันที่ 31 ธันวาคม 2557 – 2559

งบแสดงฐานะการเงิน (หน่วย: ล้านบาท)	2559	2558	2557	2559%	2558%	2557%
สินทรัพย์หมุนเวียน						
เงินสดและรายการเทียบเท่าเงินสด	160.20	105.67	141.13	12.26%	12.45%	16.80%
เงินลงทุนชั่วคราว	14.38	34.66	19.15	1.10%	4.08%	2.26%
ลูกหนี้และตั๋วเงินรับการค้า - สุทธิ	164.55	148.57	133.80	12.59%	17.51%	15.83%
สินค้าคงเหลือ - สุทธิ	97.21	75.28	66.05	7.44%	8.87%	7.80%
เงินทดรองจ่าย – ค่าซื้ออาคารโรงงาน	-	-	-	0.00%	0.00%	0.00%
สินทรัพย์หมุนเวียนอื่น	10.00	11.92	10.09	0.77%	1.40%	1.20%
รวมสินทรัพย์หมุนเวียน	446.35	376.09	371.23	34.16%	44.31%	43.89%
สินทรัพย์ไม่หมุนเวียน						
เงินลงทุนในบริษัทรวม	479.60	83.60	78.24	36.68%	9.85%	9.26%
เงินลงทุนระยะยาวอื่น	16.05	-	-	1.23%	1.89%	0.00%
ที่ดิน อาคารและอุปกรณ์ - สุทธิ	324.68	339.18	364.43	24.84%	39.96%	43.09%
สินทรัพย์ไม่มีตัวตน - สุทธิ	3.47	4.49	4.53	7.15%	0.53%	0.53%
สิทธิการเช่า-สุทธิ	15.99	16.60	17.20	1.22%	1.96%	2.03%
สินทรัพย์ภาษีเงินได้รอตัดบัญชี	14.88	8.88	4.95	1.14%	1.05%	0.59%
สินทรัพย์ไม่หมุนเวียนอื่น ๆ	6.16	3.82	5.16	0.47%	0.45%	0.61%
รวมสินทรัพย์ไม่หมุนเวียน	860.83	472.62	474.51	65.84%	55.69%	56.11%
รวมสินทรัพย์	1,307.18	848.70	845.73	100.00%	100.00%	100.0%
หนี้สินหมุนเวียน						
เจ้าหนี้การค้า และตั๋วเงินจ่าย	65.39	52.33	59.29	5.00%	6.17%	7.01%
เงินกู้ยืมระยะสั้นจากกรรมการ(เจ้าหนี้ค่าหุ้น)	90.00	-	-	6.89%	-	-%
เงินกู้ยืมระยะยาวส่วนที่ถึงกำหนดชำระภายใน 1 ปี	22.08	22.08	21.08	1.69%	2.60%	2.49%
หนี้สินส่วนที่ถึงกำหนดชำระภายใน 1 ปี	2.02	1.04	0.30	0.15%	0.12%	0.03%
ภาษีเงินได้นิติบุคคลค้างจ่าย	6.90	0	5.54	0.53%	0.00%	0.65%
หนี้สินหมุนเวียนอื่น	4.79	4.83	4.29	0.37%	0.57%	0.50%
รวมหนี้สินหมุนเวียน	191.18	80.28	90.49	14.63%	9.46%	10.68%
หนี้สินไม่หมุนเวียน						
เงินกู้ยืมระยะยาวจากสถาบันการเงิน - สุทธิ	33.63	55.71	77.79	2.57%	6.56%	9.19%
หนี้สินตามสัญญาเช่าซื้อ - สุทธิ	3.94	0.62	-	0.30%	0.07%	0.00%
หนี้สินภาษีเงินได้รอการตัดบัญชี	-	-	-	0.00%	0.00%	0.00%
ภาระผูกพันผลประโยชน์พนักงาน	28.25	17.10	18.53	2.16%	2.01%	0.19%
รวมหนี้สินไม่หมุนเวียน	65.82	73.43	96.32	5.04%	8.65%	11.38%
รวมหนี้สิน	257.00	153.71	186.81	19.66%	18.11%	22.06%
ส่วนของผู้ถือหุ้น						
ทุนที่ออกและชำระแล้ว:หุ้นสามัญ	466.47	285.89	285.89	35.69%	33.80%	33.80%
ส่วนเกินมูลค่าหุ้น	202.18	92.02	92.02	15.47%	10.88%	10.88%
กำไรสะสมจัดสรรแล้วสำรองตามกฎหมาย	33.32	28.68	28.68	2.55%	3.39%	3.39%
สำรองหุ้นทุนซื้อคืน	-	-	-	0.00%	0.00%	0.00%
กำไรสะสมยังไม่ได้จัดสรร	351.07	293.46	256.51	26.86%	34.58%	30.33%
องค์ประกอบอื่นของส่วนของผู้ถือหุ้น	(37.98)	(40.22)	(38.12)	-2.91%	-4.74%	-4.5%
หัก หุ้นทุนซื้อคืน	-	-	-	0.00%	0.00%	0.00%
รวมส่วนของผู้ถือหุ้นบริษัทใหญ่	1,015.05	659.83	624.99	77.66%	77.74%	73.89%
ส่วนได้เสียที่ไม่มีอำนาจควบคุม	35.12	35.17	33.93	2.68%	4.14%	4.01%
รวมส่วนของผู้ถือหุ้น	1,050.17	694.99	658.92	80.34%	81.89%	77.91%
รวมหนี้สินและส่วนของผู้ถือหุ้น	1,307.18	848.70	845.73	100.00%	100.00%	100.00%

สรุปงบกำไรขาดทุนรวม สำหรับปีสิ้นสุด วันที่ 31 ธันวาคม 2557 – 2559

งบกำไรขาดทุนรวม (หน่วย: ล้านบาท)	2559	2558	2557	2559%	2558%	2557%
รายได้						
รายได้จากการขาย และ บริการ	520.30	465.19	452.11	99.15%	96.05%	95.59%
เงินปันผลรับ	1.30	1.02	0.69	0.25%	0.21%	0.14%
รายได้อื่น	3.17	18.12	20.16	0.60%	3.74%	4.27%
รวมรายได้	524.76	484.33	472.96	100.00%	100.00%	100.00%
ค่าใช้จ่าย						
ต้นทุนขาย และ บริการ	292.37	261.88	255.78	55.71%	54.07%	54.08%
กำไรขั้นต้น	232.40	222.45	217.18	44.29%	45.93%	45.92%
ค่าใช้จ่ายในการขาย และบริหาร	166.02	176.43	168.57	31.64%	36.43%	35.63%
ค่าใช้จ่ายในการขาย	7.25	9.38	9.17	1.38%	1.94%	1.94%
ค่าใช้จ่ายในการบริหาร	158.78	167.05	159.38	30.26%	34.49%	33.69%
ต้นทุนทางการเงิน	4.70	4.69	4.77	0.90%	0.97%	1.00%
รวมค่าใช้จ่าย	463.09	443.00	429.11	88.25%	91.47%	90.72%
ส่วนแบ่งกำไรจากเงินลงทุนในบริษัทร่วม	37.33	29.37	30.69	7.11%	6.06%	6.48%
กำไรก่อนค่าใช้จ่ายทางภาษีเงินได้	99.01	70.70	74.54	18.87%	14.60%	15.76%
ภาษีเงินได้	11.31	2.26	11.34	2.16%	0.47%	2.39%
กำไรสำหรับงวด	87.70	68.44	63.20	16.71%	14.13%	13.36%
การแบ่งปันกำไร (ขาดทุน)						
ส่วนที่เป็นของผู้ถือหุ้นบริษัทใหญ่	71.25	65.66	96.52	14.71%	13.88%	17.40%
ส่วนที่เป็นของส่วนได้เสียที่ไม่มีอำนาจควบคุม	(2.81)	(2.46)	(0.43)	-0.58%	-0.52%	-0.08%
กำไรต่อหุ้นขั้นพื้นฐาน (บาท/หุ้น)						
กำไรส่วนที่เป็นของบริษัทใหญ่	0.28	0.25	0.23			

สรุปงบกระแสเงินสดรวม สำหรับปีสิ้นสุด วันที่ 31 ธันวาคม 2557 – 2559

งบกระแสเงินสด (หน่วย: ล้านบาท)	2559	2558	2557
เงินสดสุทธิได้มาจากกิจกรรมดำเนินงาน	71.34	39.95	70.18
เงินสดสุทธิใช้ไปในกิจกรรมลงทุน	(259.05)	(7.76)	(21.76)
เงินสดสุทธิใช้ไปในกิจกรรมจัดหาเงิน	243.40	(59.04)	(14.10)
ผลต่างจากการแปลงค่างบการเงินในต่างประเทศเพิ่มขึ้น(ลดลง)สุทธิ	(1.16)	(9.62)	3.61
เงินสดและรายการเทียบเท่าเงินสดเพิ่มขึ้น(ลดลง)สุทธิ	54.54	(36.46)	37.93
เงินสดและรายการเทียบเท่าเงินสด ณ วันต้นปี	105.67	142.13	104.19
เงินสดและรายการเทียบเท่าเงินสด ณ วันสิ้นปี	160.20	105.67	142.13

สรุปอัตราส่วนทางการเงิน สำหรับปีสิ้นสุด วันที่ 31 ธันวาคม 2557 – 2559

อัตราส่วนทางการเงิน	หน่วย	2559	2558	2557
อัตราส่วนสภาพคล่อง				
อัตราส่วนสภาพคล่อง	(เท่า)	2.33	4.68	4.10
อัตราส่วนสภาพคล่องกระแสเงินสด	(เท่า)	1.82	0.49	0.78
ระยะเวลาเก็บหนี้เฉลี่ย	(วัน)	109.83	110.78	108.53
ระยะเวลขายสินค้าเฉลี่ย	(วัน)	107.67	98.48	100.68
ระยะเวลารับหนี้	(วัน)	73.49	77.79	87.16
Cash Cycle	(วัน)	144.01	131.47	122.05
อัตราส่วนแสดงการทำกำไร				
อัตราส่วนกำไรขั้นต้น	(%)	43.81%	43.70%	43.43%
อัตรากำไรจากการดำเนินงาน	(%)	18.45%	14.68%	15.75%
อัตรากำไรสุทธิ*	(%)	15.76%	13.87%	13.04%
อัตราส่วนเงินสดต่อการทำกำไรสุทธิ	เท่า	0.80	0.56	1.07
อัตราผลตอบแทนผู้ถือหุ้น	(%)	10.58%	11.09%	10.62%
อัตราส่วนประสิทธิภาพดำเนินงาน				
อัตราผลตอบแทนจากสินทรัพย์รวม	(%)	9.62%	8.90%	9.60%
อัตราผลตอบแทนจากสินทรัพย์ถาวร	(%)	15.07%	15.07%	13.83%
อัตราส่วนวิเคราะห์นโยบายการเงิน				
อัตราส่วนหนี้สินต่อส่วนของผู้ถือหุ้น	(เท่า)	0.25	0.230	0.30
อัตราส่วนความสามารถชำระดอกเบี้ย	(เท่า)	29.92	24.10	23.78
อัตราการจ่ายเงินปันผล**	(%)	25.13%	26.18%	53.05%

หมายเหตุ

*อัตรากำไรสุทธิ = กำไรสุทธิ (ส่วนที่เป็นของผู้ถือหุ้นใหญ่) / รายได้รวมส่วนแบ่งกำไรจากเงินลงทุนในบริษัทรวม

**อัตราการจ่ายเงินปันผล = (หุ้นปันผลจ่าย+เงินสดปันผลจ่าย)/กำไรสุทธิหลังสำรองตามกฎหมาย (งบการเงินเฉพาะกิจการ)