

ส่วนที่ 3

ฐานะการเงินและผลการดำเนินงาน

รายงานของคณะกรรมการตรวจสอบ

คณะกรรมการตรวจสอบประกอบด้วยกรรมการอิสระจำนวน 3 ท่าน มีคุณสมบัติตามประกาศของตลาดหลักทรัพย์แห่งประเทศไทย และสำนักงานคณะกรรมการกำกับหลักทรัพย์และตลาดหลักทรัพย์ โดยมี นางพิสมัย บุญเกียรติ เป็นประธานคณะกรรมการตรวจสอบ นายเจน ว่องอิสิริยะกุล และ นางสาวทิพวรรณ อุทัยสง เป็นกรรมการตรวจสอบ

ในปี 2560 คณะกรรมการตรวจสอบปฏิบัติหน้าที่และความรับผิดชอบตามที่ได้รับมอบหมายจากคณะกรรมการบริษัท โดยมีการประชุมรวม 5 ครั้ง และหารือร่วมกับฝ่ายบริหาร ผู้ตรวจสอบภายในและผู้ตรวจสอบบัญชีในเรื่องที่เกี่ยวข้องซึ่งสามารถสรุปสาระสำคัญได้ ดังนี้



นางพิสมัย บุญเกียรติ
ประธานกรรมการตรวจสอบ

- **การสอบทานงบการเงิน** สอบทานงบการเงินของบริษัทและบริษัทย่อยประจำไตรมาสและประจำปี 2560 ซึ่งคณะกรรมการตรวจสอบมีความเห็นว่างบการเงินของบริษัทและบริษัทย่อยมีความถูกต้อง ครบถ้วน เชื่อถือได้ มีการปฏิบัติตามมาตรฐานการบัญชี และมาตรฐานการรายงานทางการเงิน
- **การสอบทานให้มีระบบการควบคุมภายในที่เพียงพอ** มีการป้องกันการทุจริตและการกำกับดูแลกิจการที่ดี รวมทั้งติดตามผลการตรวจสอบระบบงานต่างๆ ให้ความเห็นชอบแผนงานตรวจสอบประจำปี ซึ่งคณะกรรมการตรวจสอบมีความเห็นว่าบริษัทมีการควบคุมภายในที่เพียงพอและเหมาะสม รวมทั้งพิจารณาและประเมินผู้ทำหน้าที่ตรวจสอบภายในให้มีประสิทธิภาพ ความรู้ที่เหมาะสมเพียงพอกับการปฏิบัติหน้าที่
- **การเสนอแต่งตั้งผู้สอบบัญชีและค่าตอบแทน** โดยพิจารณาถึงความรู้ความสามารถ ประสบการณ์ และความเป็นอิสระในการปฏิบัติหน้าที่เสนอคณะกรรมการบริษัทเพื่อขออนุมัติต่อที่ประชุมผู้ถือหุ้น โดยแต่งตั้ง นางสาวธัญพร ตั้งธโนปัจจัย หรือ นายธนะวุฒิ พิบูลย์สวัสดิ์ หรือ นางสาววันนิสา งามบัวทอง จากบริษัทสอบบัญชีธรรมนิติ จำกัด เป็นผู้สอบบัญชีของบริษัท ประจำปี 2560 มีค่าตอบแทนรวม 8.2 แสนบาท
- **การสอบทานรายการที่เกี่ยวข้องกัน** รวมทั้งรายการที่อาจมีความขัดแย้งทางผลประโยชน์ ซึ่งคณะกรรมการตรวจสอบเห็นว่าการทำรายการต่างๆ ของบริษัท เป็นไปตามธุรกิจปกติ โปร่งใส เป็นธรรม และเป็นประโยชน์สูงสุดต่อบริษัท มีการเปิดเผยข้อมูลอย่างถูกต้อง ครบถ้วน
- **การสอบทานการบริหารความเสี่ยง** ติดตามให้บริษัทมีการบริหารความเสี่ยงอย่างเป็นระบบและครอบคลุมความเสี่ยงที่มีผลกระทบต่อการดำเนินธุรกิจของหนดับบริษัท

โดยสรุปคณะกรรมการตรวจสอบได้ปฏิบัติหน้าที่ตามที่ได้รับมอบหมายอย่างครบถ้วน เป็นอิสระ ไม่มีข้อจำกัดในการรับข้อมูล มีการกำกับดูแลกิจการที่ดี มีระบบการควบคุมภายในที่เพียงพอและมีการบริหารความเสี่ยงอย่างเหมาะสม มีการจัดทำงบการเงินถูกต้องตามมาตรฐานการรายงานทางการเงิน มีการปฏิบัติตามระเบียบข้อกำหนดและกฎหมายต่างๆ ที่เกี่ยวข้องกับธุรกิจ ซึ่งคณะกรรมการตรวจสอบไม่พบข้อบกพร่องหรือสิ่งผิดปกติที่เป็นสาระสำคัญ



นายสนั่น อังอุบลกุล
ประธานกรรมการบริษัท

รายงานความรับผิดชอบต่อ คณะกรรมการบริษัทต่อรายงานทางการเงิน

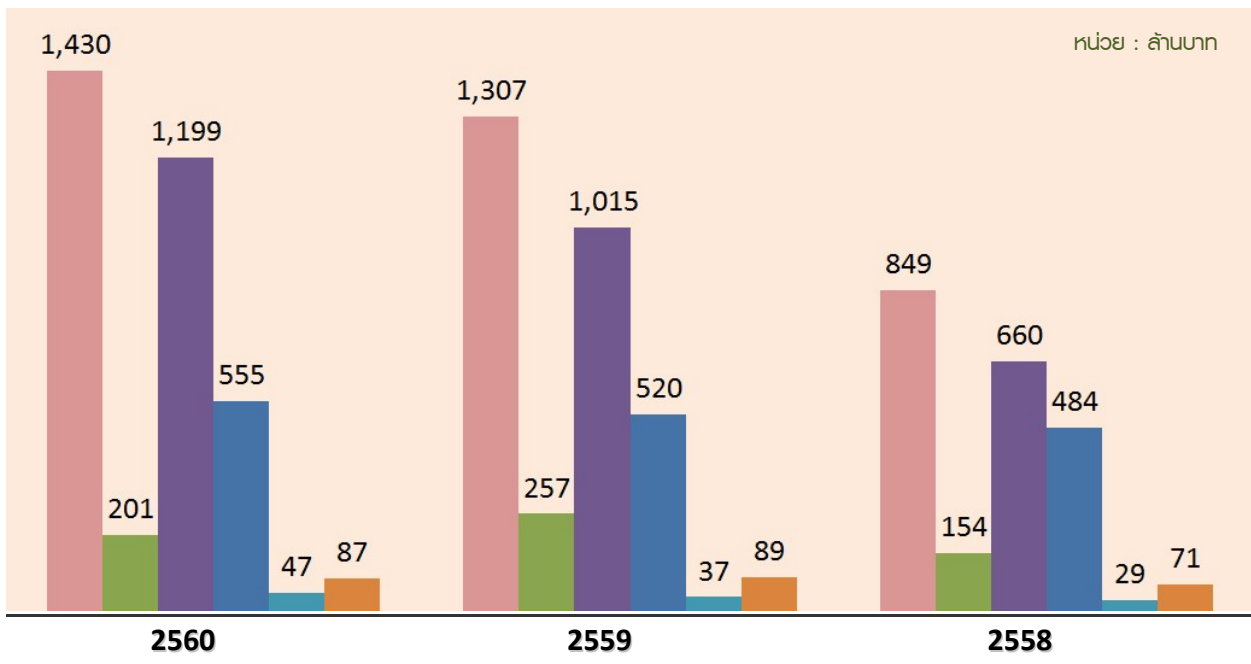
คณะกรรมการบริษัทได้ตระหนักถึงภาระหน้าที่และความรับผิดชอบต่อในฐานะกรรมการบริษัทจดทะเบียน ในการเป็นผู้รับผิดชอบต่อการเงินของ บริษัท อีซีเอ็น พันท์ จำกัด (มหาชน) และบริษัทย่อย ซึ่งงบการเงินดังกล่าวได้จัดทำขึ้นตามมาตรฐานการรายงานทางการเงิน โดยมีการพิจารณาเลือกใช้นโยบายบัญชีที่เหมาะสมและถือปฏิบัติอย่างสม่ำเสมอ ด้วยดุลยพินิจอย่างรอบคอบระมัดระวังและประมาณการที่สมเหตุสมผล ในการจัดทำมีการเปิดเผยข้อมูลสำคัญอย่างเพียงพอในหมายเหตุประกอบงบการเงิน ตลอดจนได้แสดงคำอธิบายและการวิเคราะห์ฐานะการเงินและผลการดำเนินงานของบริษัทและบริษัทย่อย เพื่อให้เกิดประโยชน์ต่อผู้ถือหุ้นและนักลงทุนทั่วไป ทั้งนี้งบการเงินดังกล่าวได้ผ่านการตรวจสอบและให้ความเห็นอย่างไม่มีเงื่อนไขจากผู้สอบบัญชีรับอนุญาตที่เป็นอิสระ

นอกจากนี้คณะกรรมการบริษัทได้ส่งเสริมให้บริษัท มีการปฏิบัติตามหลักการกำกับดูแลกิจการที่ดี ตลอดจนจัดให้มีระบบการบริหารความเสี่ยง และระบบการควบคุมภายในที่มีประสิทธิภาพและประสิทธิผล เพื่อให้มั่นใจได้ว่าการบันทึกข้อมูลทางบัญชีมีความถูกต้อง ครบถ้วน และเพียงพอที่ดำรงรักษาไว้ซึ่งทรัพย์สินของบริษัท และบริษัทย่อย รวมถึงป้องกันไม่ให้เกิดการทุจริตหรือการดำเนินการที่ผิดปกติดังมีสาระสำคัญ

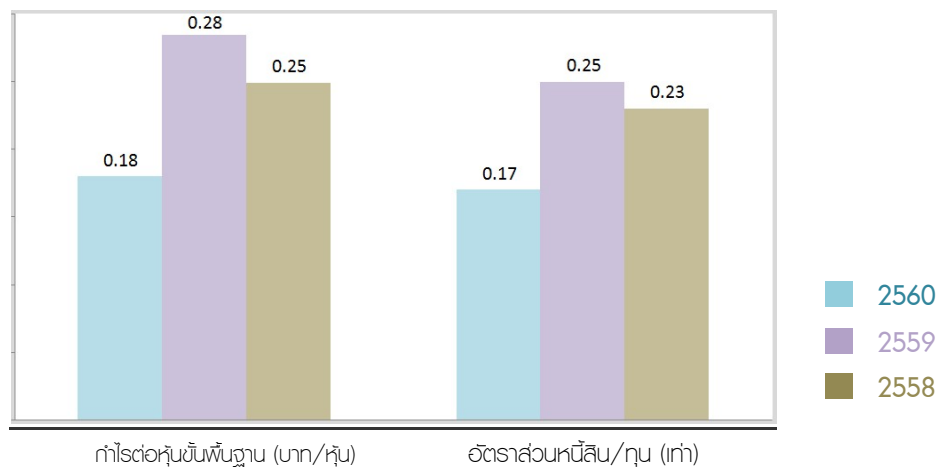
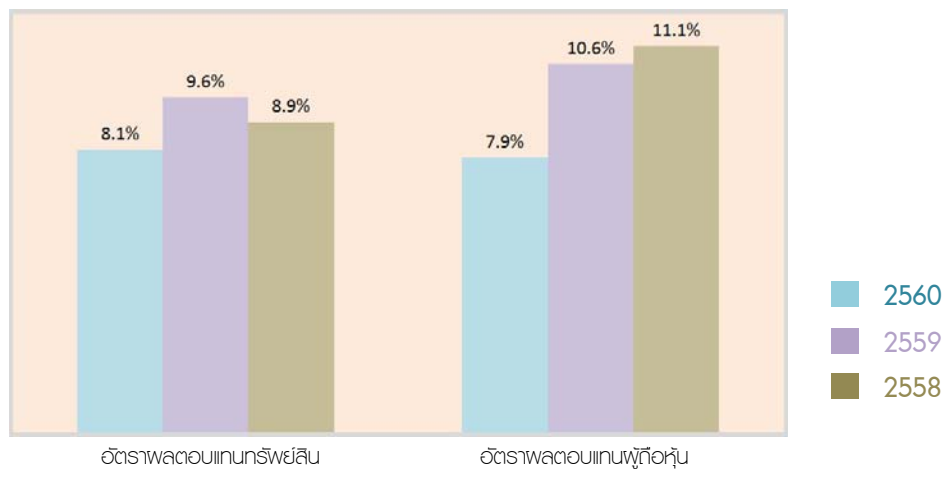
ในการนี้คณะกรรมการตรวจสอบของบริษัททุกท่านซึ่งเป็นกรรมการอิสระ ได้ทำหน้าที่สอบทานเกี่ยวกับคุณภาพของรายงานทางการเงินและระบบการควบคุมภายในความเห็นของคณะกรรมการตรวจสอบได้ปรากฏในรายงานคณะกรรมการตรวจสอบที่แสดงไว้ในรายงานประจำปีและแบบแสดงรายการข้อมูลประจำปี (แบบ 56-1) แล้ว

คณะกรรมการบริษัทจึงมีความเห็นว่าการกำกับดูแลกิจการที่ดี ระบบการบริหารความเสี่ยง และระบบการควบคุมภายในของบริษัทมีความเพียงพอและเหมาะสม สามารถสร้างความเชื่อมั่นอย่างสมเหตุสมผลได้ว่างบการเงินของบริษัทและบริษัทย่อย สำหรับปีสิ้นสุดวันที่ 31 ธันวาคม 2560 ได้จัดทำและเปิดเผยโดยถูกต้องตามที่ควรในสาระสำคัญ

สินทรัพย์รวม หนี้สินรวม ส่วนของผู้ถือหุ้นบริษัทใหญ่ รายได้รวม* ส่วนแบ่งกำไรบริษัทรวม กำไรสุทธิส่วนของผู้ถือหุ้นบริษัทใหญ่



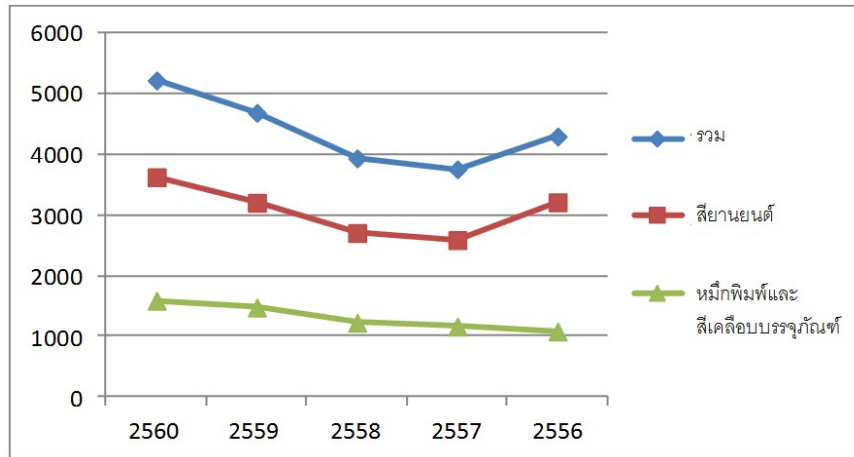
หมายเหตุ : รายได้รวม* เป็นรายได้ซึ่งยังไม่รวมส่วนแบ่งกำไรจากเงินลงทุนในบริษัทร่วม



ผลการดำเนินงาน

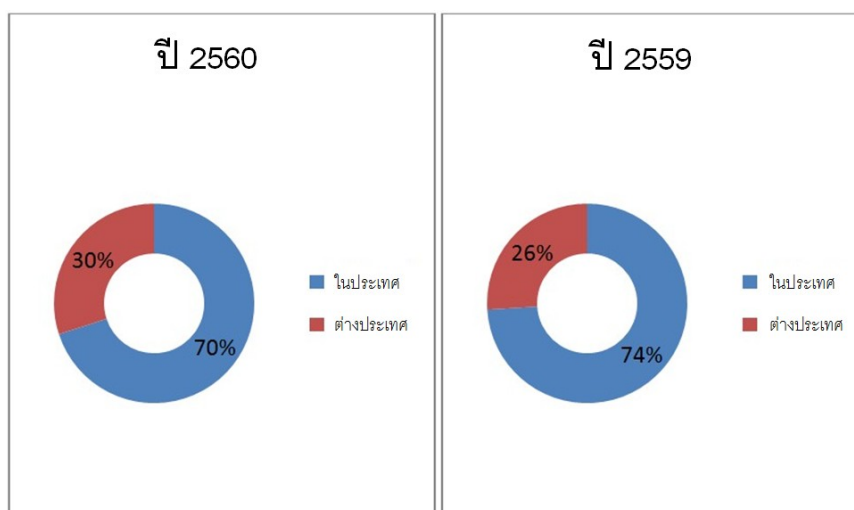
ปริมาณการจำหน่ายสินค้า

หน่วย : ตัน



ปี 2560 บริษัทมีปริมาณการจำหน่ายสินค้ารวม 5,208 ตัน เพิ่มขึ้นจากปี 2559 ซึ่งมีปริมาณจำหน่ายรวม 4,676 ตัน หรือเพิ่มขึ้นคิดเป็นร้อยละ 12 ประกอบด้วยสินค้าในกลุ่มธุรกิจสยามยาร์ดที่มีปริมาณจำหน่ายเพิ่มขึ้นจาก 3,198 ตัน ในปี 2559 เป็น 3,618 ตันในปี 2560 หรือเพิ่มขึ้นคิดเป็นร้อยละ 10 และธุรกิจหมึกพิมพ์ สีเคลือบบรรจุภัณฑ์โลหะและสีอุตสาหกรรมอื่นที่มีปริมาณจำหน่ายเพิ่มขึ้นจาก 1,478 ตัน ในปี 2559 เป็น 1,590 ตันในปี 2560 หรือเพิ่มขึ้นคิดเป็นร้อยละ 10

สัดส่วนการจำหน่ายภายในประเทศและต่างประเทศ

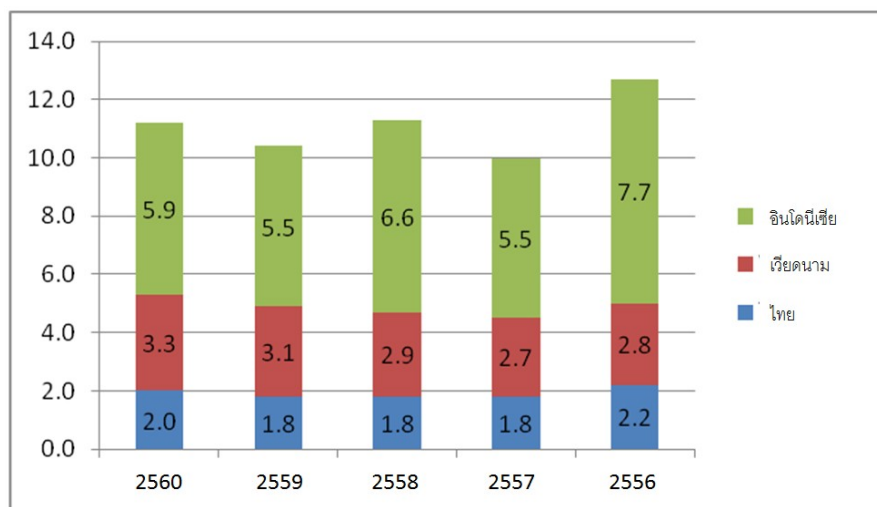


สัดส่วนการจำหน่ายสินค้าในตลาดต่างประเทศเพิ่มขึ้นจากร้อยละ 26 ในปี 2559 เป็น ร้อยละ 30 ในปี 2560 สอดคล้องกับทิศทางการดำเนินแผนงานการตลาด ซึ่งมีเป้าหมายขยายฐานลูกค้าในต่างประเทศเพิ่มขึ้น โดยเฉพาะลูกค้าในกลุ่มประเทศอาเซียน

สียานยนต์

ยอดผลิตรถจักรยานยนต์

หน่วย : ล้านคัน

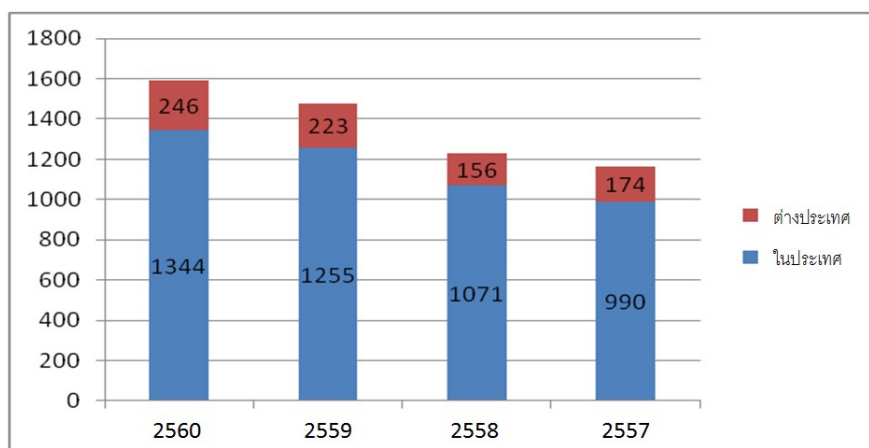


บริษัทดำเนินธุรกิจผลิตสีพ่นรถจักรยานยนต์คุณภาพสูงภายใต้เครื่องหมายการค้า BASF ประเทศเยอรมนี เพื่อส่งมอบให้แก่ลูกค้าผู้ผลิตชิ้นส่วนรถจักรยานยนต์จากฐานการผลิตใน 3 ประเทศ ได้แก่ ประเทศไทย เวียดนาม และ อินโดนีเซีย โดยในปี 2560 มียอดผลิตรถจักรยานยนต์รวมประมาณ 11.2 ล้านคัน เพิ่มขึ้นจากยอดผลิตจักรยานยนต์รวมในปี 2559 ประมาณร้อยละ 8 ทั้งนี้เป็นผลจากการขยายตัวของตลาดรถจักรยานยนต์ในทุกประเทศโดยเฉพาะอินโดนีเซียซึ่งเป็นผู้ผลิตรายใหญ่ที่สุดของกลุ่มประเทศอาเซียน

หมึกพิมพ์และสีเคลือบบรรจุภัณฑ์โลหะ

ปริมาณการจำหน่ายหมึกพิมพ์และสีเคลือบบรรจุภัณฑ์โลหะ

หน่วย : ตัน



ในปี 2560 บริษัทมีปริมาณจำหน่ายหมึกพิมพ์และสีเคลือบบรรจุภัณฑ์โลหะเพิ่มขึ้นจาก 1,478 ตันในปี 2559 เป็น 1,590 ตัน หรือเพิ่มขึ้นคิดเป็นร้อยละ 7.5 แบบออกเป็นสัดส่วนในประเทศจำนวน 1,344 ตัน เพิ่มขึ้นจากปี 2559 ซึ่งมีปริมาณจำหน่าย 1,255 ตัน หรือเพิ่มขึ้นคิดเป็นร้อยละ 7 สำหรับสัดส่วนการจำหน่ายในต่างประเทศเพิ่มขึ้นจาก 223 ตัน เป็น 246 ตัน หรือเพิ่มขึ้นคิดเป็นร้อยละ 10

ผลิตภัณฑ์ของบริษัท

ผลิตภัณฑ์	ลิขสิทธิ์	ตราสินค้า
สีเคลือบบรรจุภัณฑ์	Know-how ที่บริษัทพัฒนาขึ้น	Eason
หมึกพิมพ์งานโลหะกระป๋อง 3 ชั้น	Know-How ที่บริษัทพัฒนาขึ้น	Eason
หมึกพิมพ์งานโลหะกระป๋อง 2 ชั้น	ผลิตและจัดจำหน่ายหมึกพิมพ์ UV	INX
และหมึกพิมพ์งานโลหะพิเศษ	ของ INX ในประเทศไทยเพียงผู้เดียว	

ธุรกิจอื่น

ในปี 2560 บริษัทได้ขยายการลงทุนไปยังธุรกิจอื่นคิดเป็นมูลค่ารวม 554 ล้านบาท โดยส่วนใหญ่เป็นการลงทุนในบริษัท แอดวานซ์ เพาเวอร์ คอนเวอร์ชัน จำกัด (APCON) ซึ่งดำเนินธุรกิจให้บริการออกแบบจัดหาและก่อสร้างงานระบบวิศวกรรมการติดตั้งเครื่องจักรและอุปกรณ์โรงไฟฟ้าให้กับหน่วยงานภาครัฐและเอกชน ทำให้บริษัทมีส่วนการถือหุ้นร้อยละ 20.95 และส่งผลให้ APCON กลายเป็นบริษัทร่วม ผลการดำเนินงานของ APCON จะปรากฏในงบการเงินของบริษัทตั้งแต่ปี 2560 เป็นต้นไป นอกจากนี้บริษัทเป็นผู้ถือหุ้นบริษัท ไบรท์ บลู วอเตอร์ คอร์ปอเรชั่น จำกัด ("BBW") ในสัดส่วนร้อยละ 5 โดย BBW เป็นผู้มีประสบการณ์ในธุรกิจน้ำดื่มและการบริหารจัดการทรัพยากรน้ำ

คำอธิบายและวิเคราะห์ฐานการเงิน

ภาพรวมของผลการดำเนินงาน

บริษัท อีซีเอ็น เพ้นท์ จำกัด (มหาชน) และบริษัทย่อย ดำเนินกิจการใน 3 ส่วนงานหลัก คือ 1) ส่วนงานกลุ่มสียานยนต์ 2) ส่วนงานกลุ่มสีอุตสาหกรรมอื่น ได้แก่ หมึกพิมพ์ สีเคลือบบรรจุภัณฑ์ และ 3) อื่นๆ ได้แก่ ส่วนงานอื่น คือ ค่าเช่าและค่าบริการพื้นที่ ส่วนกลาง และรายได้อื่น ๆ คือ เงินปันผลรับ , กำไรจากอัตราแลกเปลี่ยน, ดอกเบี้ยรับ, อื่นๆ เป็นต้น

รายได้

ในปี 2560 และปี 2559 รายได้รวมของบริษัท* เท่ากับ 559.95 ล้านบาท และ 524.76 ล้านบาท ตามลำดับ รายได้หลักมาจากการขายและบริการกลุ่มสีอุตสาหกรรม ได้แก่ กลุ่มสียานยนต์ และสีอุตสาหกรรมอื่น บริษัทมีสัดส่วนรายได้จากการขายและบริการต่อรายได้รวม เท่ากับ ร้อยละ 99.16 และร้อยละ 99.15 ตามลำดับ

หน่วย : ล้านบาท และ ร้อยละ (%)

จำแนกรายได้	ปี 2560	ปี 2559	% ปี 2560	% ปี 2559
รายได้จากการขายและบริการ	555.27	520.30	99.16%	99.15%
กลุ่มยานยนต์	161.25	148.36	28.80%	28.27%
กลุ่มสีอุตสาหกรรมอื่น	375.84	354.65	67.12%	67.58%
ส่วนงานอื่น	18.73	17.28	3.25%	3.30%
รายได้อื่น	4.68	4.47	0.84%	0.85%
รวมรายได้*	559.95	524.76	100.00%	100.00%

หมายเหตุ *ไม่รวมส่วนแบ่งกำไรจากเงินลงทุนในบริษัทร่วม

รายได้รวมของบริษัทประกอบด้วย

- รายได้จากการขายและบริการ จำแนกได้เป็น 3 ส่วนงานหลัก ตามรายละเอียดดังนี้
 - กลุ่มยานยนต์ เช่น สีที่ใช้พ่นสีตัวถัง ชิ้นส่วนรถจักรยานยนต์ ซึ่งจะผันแปรตามยอดผลิตรถยนต์
 - กลุ่มสีอุตสาหกรรมอื่น เป็นสีที่ใช้กับกลุ่มอุตสาหกรรมสิ่งพิมพ์ อุตสาหกรรมเคลือบบรรจุภัณฑ์ ซึ่งรายได้จะผันแปรตามภาวะอุตสาหกรรมอาหารและบรรจุภัณฑ์ และการรับจ้างผลิตการอุตสาหกรรม
- ส่วนงานอื่น ได้แก่ ค่าเช่าและค่าบริการพื้นที่ส่วนกลาง รายได้อื่น ได้แก่ เงินปันผลรับกำไรจากการขายสินทรัพย์ กำไรจากอัตราแลกเปลี่ยน ดอกเบี้ยรับ เป็นต้น
- รายได้อื่น ได้แก่ เงินปันผลรับ กำไรจากการขายสินทรัพย์ กำไรจากอัตราแลกเปลี่ยน ดอกเบี้ยรับ เป็นต้น

ปี 2560 สำหรับรายได้จากการขายและบริการกลุ่มยานยนต์มูลค่า 161.25 ล้านบาท เพิ่มขึ้น 12.88 ล้านบาท และรายได้จากการขายสีอุตสาหกรรมอื่นมูลค่า 375.84 ล้านบาท เพิ่มขึ้น 21.19 ล้านบาทเป็นผลมาจากปริมาณขายเพิ่มขึ้นจากปีก่อนหน้า



ส่วนแบ่งกำไรจากเงินลงทุนในบริษัทร่วม ในปี 2560 และปี 2559 เท่ากับ 47.22 ล้านบาท และ 37.33 ล้านบาท คือ ส่วนแบ่งกำไรจากเงินลงทุนในบริษัท ออริจิน อีชีน เฟนก์ จำกัด และในปี 2560 เพิ่มขึ้นโดยเพิ่มจากเงินลงทุนในบริษัท แอดวานซ์ เพาเวอร์ คอนเวอร์ชัน จำกัด ซึ่งเป็นบริษัทร่วมอีกบริษัทหนึ่ง

รายได้จากการขายและบริการ เมื่อรวมกับรายได้อื่น และส่วนแบ่งกำไรจากเงินลงทุนในบริษัทร่วม ในปี 2560 และปี 2559 เท่ากับ 607.17 ล้านบาท และ 562.09 ล้านบาท ตามลำดับ

ค่าใช้จ่าย

ต้นทุนขายและบริการเมื่อเทียบกับรายได้จากการขายและบริการ ในปี 2560 และปี 2559 มีอัตราส่วนคิดเป็นร้อยละ 56.34 และร้อยละ 56.19 ตามลำดับ อัตราต้นทุนขายและบริการในปี 2560 ใกล้เคียงกับปีก่อนหน้า

อย่างไรก็ตาม ราคาวัตถุดิบเคมีภัณฑ์ส่วนหนึ่งผันผวนตามราคาน้ำมัน แม้ว่าโดยปกติบริษัทจะเก็บสำรองวัตถุดิบประมาณ 1-4 เดือน เพื่อรักษาความต่อเนื่องของกระบวนการผลิตแล้วก็ตาม ซึ่งบริษัทยังมีการติดตามความเคลื่อนไหวของราคาอุปสงค์และอุปทานของเคมีภัณฑ์ในตลาดโลกอย่างใกล้ชิด เพื่อเป็นข้อมูลในการบริหารต้นทุนการผลิต และลดความเสี่ยงจากผลกระทบจากความผันผวนของราคาวัตถุดิบ ทำให้บริษัทสามารถควบคุมต้นทุนการผลิตได้

ค่าใช้จ่ายในการขายและบริหารในงบการเงินรวม ในปี 2560 และปี 2559 มีจำนวนเท่ากับ 183.42 ล้านบาท และ 166.02 ล้านบาท ตามลำดับ คิดเป็นอัตราส่วนค่าใช้จ่ายในการขายและบริหาร ต่อรายได้รวมในปี 2560 และปี 2559 เท่ากับร้อยละ 33.03 และร้อยละ 31.90 ตามลำดับ ปี 2560 เป็นค่าใช้จ่ายขายและบริหารจากการดำเนินธุรกิจปกติ มีอัตราเพิ่มขึ้นจากปีก่อนหน้าเท่ากับ 17.40 ล้านบาท เป็นค่าใช้จ่ายขายและบริหารเพิ่มขึ้นจากการดำเนินงานปกติ ได้แก่ ค่าใช้จ่ายด้านบุคลากร, ค่าใช้จ่ายเดินทางต่างประเทศ และขาดทุนจากอัตราแลกเปลี่ยนที่ยังไม่ได้เกิดขึ้นจริงของบริษัทย่อยในต่างประเทศ

ต้นทุนทางการเงินและภาษี

ในปี 2560 และปี 2559 บริษัทมีต้นทุนทางการเงินเท่ากับ 5.30 ล้านบาท และ 4.70 ล้านบาท ตามลำดับ คิดเป็นอัตราส่วนต้นทุนทางการเงินต่อรายได้รวม เท่ากับร้อยละ 0.95 และ ร้อยละ 0.90 ตามลำดับ เป็นดอกเบี้ยจ่ายเงินกู้จากสถาบันการเงิน และสัญญาเช่าซื้อ ณ สิ้นปี 2560 บริษัทมีภาระหนี้สินเงินกู้จากสถาบันการเงิน 33.63 ล้านบาท เพื่อเงินลงทุนสำหรับโครงการขยายการลงทุนในอินโดนีเซีย สำหรับภาษีเงินได้นิติบุคคล ในปี 2560 และปี 2559 มีมูลค่าเท่ากับ 18.34 ล้านบาท และ 11.31 ล้านบาท ตามลำดับ ภาษีเงินได้นิติบุคคลจากการดำเนินงานปกติของบริษัทและบริษัทย่อยในต่างประเทศ

วาลูเออูม

ในปี 2560 และปี 2559 บริษัทมีอัตรากำไรขั้นต้น คิดเป็นร้อยละ 43.66 และร้อยละ 43.81 ของรายได้จากการขายและบริการ บริษัทมีอัตรากำไรจากการดำเนินงาน คิดเป็นร้อยละ 18.27 และร้อยละ 18.45 ของรายได้รวมส่วนแบ่งกำไรจากเงินลงทุนในบริษัทร่วม และบริษัทมีอัตรากำไรสุทธิส่วนที่เป็นของผู้ถือหุ้นใหญ่คิดเป็นร้อยละ 14.38 และร้อยละ 15.76 ของรายได้รวมส่วนแบ่งกำไรจากเงินลงทุนในบริษัทร่วม

กำไรสุทธิส่วนที่เป็นของผู้ถือหุ้นใหญ่ในปี 2560 และปี 2559 เท่ากับ 87.30 ล้านบาท และ 88.61 ล้านบาท ตามลำดับ กำไรสุทธิลดลง ค่าใช้จ่ายภาษีเงินได้ปี 2560 เพิ่มขึ้น 7.04 ล้านบาท มาจากภาษีเงินได้นิติบุคคลจากการดำเนินงานปกติของบริษัทและบริษัทย่อยในต่างประเทศ

ความสามารถในการบริหารทรัพยากร

ณ 31 ธันวาคม 2560 บริษัทมีสินทรัพย์รวม จำนวน 1,430.05 ล้านบาท เพิ่มขึ้นจากปี 2559 จำนวน 122.87 ล้านบาท เพิ่มขึ้นส่วนใหญ่มาจากสินทรัพย์ไม่หมุนเวียน จำนวน 122.75 ล้านบาท ได้แก่ เงินลงทุนในบริษัทร่วม บริษัท แอดวานซ์ เพาเวอร์ คอนเวอร์ชัน จำกัด ("APCON") เพิ่มขึ้น 76.69 ล้านบาท เป็นการเพิ่มทุนตามสัดส่วนผู้ถือหุ้นเดิม รวมเป็นเงินลงทุนใน APCON มูลค่าตามวิธีส่วนได้เสียทั้งสิ้น 463.35 ล้านบาท บริษัทถือหุ้นร้อยละ 20.95 ของทุนจดทะเบียน APCON และเงินลงทุนในบริษัทที่เกี่ยวข้องกัน บริษัท ไบรท์ บลู วอเตอร์ คอร์ปอเรชัน ("BBW") เพิ่มขึ้น 60.00 ล้านบาท เป็นการเพิ่มทุนตามสัดส่วนของผู้ถือหุ้น

ลูกหนี้การค้า

ในปี 2560 บริษัทมีลูกหนี้การค้าและตัวเงินรับสุทธิจากค่าเผื่อนี้สูญสุทธิจำนวน 166.03 ล้านบาท คิดเป็นร้อยละ 11.61 ของสินทรัพย์รวม เพิ่มขึ้นจากสิ้นปี 2559 จำนวน 1.48 ล้านบาท ส่วนใหญ่เป็นลูกหนี้การค้าที่ยังไม่ถึงกำหนดชำระ รายละเอียดอายุของลูกหนี้จะสามารถแยกได้ดังนี้

ลูกหนี้การค้า (หน่วย: ล้านบาท, %)	ปี 2560	ปี 2559	%2560	%2559
ยังไม่ถึงกำหนดชำระ	121.56	133.59	73.22%	81.18%
เกินกำหนดชำระ 0 - 90 วัน	32.34	18.43	19.48%	11.20%
เกินกำหนดชำระตั้งแต่ 91 วัน ขึ้นไป	-	0.00	0.00%	0.00%
รวม	153.90	152.02	92.70%	92.38%
หัก ค่าเผื่อนี้สงสัยจะสูญ	-	(0.00)	0.00%	-0.00%
ลูกหนี้สุทธิ	153.90	152.02	92.70%	92.38%
ลูกหนี้อื่น	12.13	12.53	7.30%	7.62%
รวม	166.03	164.55	100.00%	100.00%

สินค้าคงเหลือ

บริษัทประกอบธุรกิจผลิตสีอุตสาหกรรมตามคำสั่งซื้อของลูกค้า ซึ่งจะมีความแตกต่างกันในแต่ละราย ดังนั้น ก่อนการผลิตสินค้าบริษัทจะมีการวางแผนโดยให้สอดคล้องกับแผนการผลิตสินค้าประจำปีของลูกค้า บริษัทจึงผลิตสีในปริมาณที่เท่ากับความต้องการของลูกค้าในการสั่งซื้อแต่ละคราว และอาจมีการผลิตสีสำรองเพียงบางส่วนเท่านั้น ทั้งนี้ หากบริษัทมีสินค้าคงค้าง บริษัทมีนโยบายในการจัดการสินค้าคงค้าง และมีการตั้งค่าเผื่อการลดมูลค่าสินค้าอย่างเหมาะสมและเพียงพอแล้ว

สภาพคล่อง

ณ 31 ธันวาคม 2560 บริษัทมีกระแสเงินสดสุทธิลดลง 52.27 ล้านบาท โดยมีกระแสเงินสดได้มาจากการดำเนินงานและการจัดหาทุนและมีเงินสดใช้ไปในกิจกรรมลงทุน เมื่อรวมเงินสดต้นงวดแล้ว บริษัทมีเงินสด ณ สิ้นปี 2560 เท่ากับ 107.93 ล้านบาท

บริษัทมีกระแสเงินสดการดำเนินงานลดลงจากปีก่อนเนื่องจากกำไรจากการดำเนินงานเพิ่มขึ้นจากผลประกอบการ และกระแสเงินสดในกิจกรรมจัดหาเงินได้มาเพิ่มขึ้นจากปีก่อนหน้า จากเงินสดรับจากการใช้สิทธิตามใบสำคัญแสดงสิทธิและจัดสรรหุ้นสามัญเพิ่มทุน ครั้งที่ 2 (EASON-W2) และการกู้ยืมระยะสั้นจากสถาบันการเงิน กระแสเงินสดใช้ไปในกิจกรรมลงทุน ได้แก่ การเพิ่มทุนตามสัดส่วนผู้ถือหุ้นใน APCON และ BBW. การลงทุนในอสังหาริมทรัพย์เพื่อการลงทุน เป็นอาคารชุดให้เช่าเพื่อใช้เป็นสำนักงาน โดยคิดค่าเช่ารายเดือน และลงทุนในกองทุนรวม

แหล่งที่มาของเงินทุน

ความเหมาะสมของโครงสร้างเงินทุน ในช่วงปี 2560 และปี 2559 บริษัทมีอัตราส่วนหนี้สินรวมต่อส่วนของผู้ถือหุ้นของบริษัทใหญ่ เท่ากับ 0.17 เท่า และ 0.25 เท่า ตามลำดับ จะเห็นว่า บริษัทมีอัตราส่วนหนี้สินต่อส่วนของผู้ถือหุ้นของบริษัทใหญ่ลดลงจากปีก่อนหน้า เนื่องจากในปี 2560 หนี้สินรวมลดลงและส่วนของผู้ถือหุ้นเพิ่มขึ้นจากการใช้สิทธิตามใบสำคัญแสดงสิทธิและจัดสรรหุ้นสามัญเพิ่มทุน ครั้งที่ 2 (EASON-W2)

หนี้สิน

ณ วันที่ 31 ธันวาคม 2560 และ 2559 บริษัทมีหนี้สินรวมทั้งสิ้น 201.49 ล้านบาท และ 257.00 ล้านบาท โดยแบ่งเป็นหนี้สินระยะสั้น 159.81 ล้านบาท และ 191.18 ล้านบาท ตามลำดับ ลดลงจากการชำระหนี้ตามกำหนด

สำหรับหนี้สินระยะยาวจำนวนทั้งสิ้น 41.69 ล้านบาท และ 65.82 ล้านบาท ตามลำดับ ในจำนวนนี้ส่วนใหญ่เป็นภาระผูกพันผลประโยชน์พนักงาน รองลงมาคือเงินกู้ยืมระยะยาวจากสถาบันการเงิน เพื่อโครงการขยายการลงทุนในอินโดนีเซีย

ปัจจัยที่อาจมีผลกระทบต่อฐานะการเงินหรือผลการดำเนินงานในอนาคต

1. การลงทุนใน บริษัท แอดวานซ์ เพาเวอร์ คอนเวอชั่น จำกัด ("APCON") บริษัทร่วม ซึ่งดำเนินธุรกิจให้บริการออกแบบจัดหาและก่อสร้างงานระบบวิศวกรรมการติดตั้ง เครื่องจักรและอุปกรณ์โรงไฟฟ้า โดยเฉพาะโรงไฟฟ้าพลังงานทดแทนด้วยเชื้อเพลิงชีวมวล และงานบริหารด้านปฏิบัติการเดินเครื่องและซ่อมบำรุงโรงไฟฟ้าให้กับหน่วยงานภาครัฐและเอกชน ทำ ปัจจุบันบริษัทเป็นผู้ถือหุ้นจำนวน 2,199,999 หุ้น คิดเป็นร้อยละ 20.95 ของทุนจดทะเบียน APCON ซึ่งผลประกอบการของ APCON จะส่งผลกระทบต่องบการเงินรวมของบริษัท
2. บริษัท อีซีเอ็น อินโดนีเซีย จำกัด บริษัทย่อยซึ่งเป็นผู้ผลิตและจำหน่ายสีอุตสาหกรรมในประเทศอินโดนีเซีย โครงการนี้จะใช้เงินลงทุนส่วนใหญ่ในการสร้างโรงงาน อาคารสำนักงาน-คลังสินค้า ซื้อเครื่องจักร เครื่องมือ อุปกรณ์ และสินค้าคงคลัง เป็นต้น ทำให้สินทรัพย์ของบริษัทในภาพรวมเพิ่มขึ้น ค่าเสื่อมราคาจากสิ่งปลูกสร้างและอุปกรณ์เพิ่มขึ้น และผลกระทบจากอัตราแลกเปลี่ยน จะส่งผลกระทบต่องบการเงินรวมของบริษัทได้
3. บริษัท อีซีเอ็น ฟาร์อีสต์ จำกัด จัดตั้งในปี 2557 บริษัทย่อยซึ่งดำเนินธุรกิจจัดจำหน่ายสีเคลือบบรรจุภัณฑ์และหมึกพิมพ์ในประเทศมาเลเซีย ดังนั้น ภาวะเศรษฐกิจในประเทศมาเลเซีย แนวโน้มอัตราแลกเปลี่ยนค่าเงินริงกิต ผลประกอบการของบริษัท อีซีเอ็น ฟาร์อีสต์ จำกัด จะส่งผลกระทบต่องบการเงินรวมของบริษัท

สรุปงบแสดงฐานะการเงินรวม ณ วันที่ 31 ธันวาคม 2558 – 2560

งบแสดงฐานะการเงิน (หน่วย: ล้านบาท)	2560	2559	2558	2560%	2559%	2558%
สินทรัพย์หมุนเวียน	446.47	446.35	376.09	31.22%	34.16%	44.31%
สินทรัพย์ไม่หมุนเวียน	983.57	860.83	472.62	68.78%	65.84%	55.69%
สินทรัพย์รวม	1,430.05	1,307.18	848.70	100.00%	100.00%	100.00%
หนี้สินหมุนเวียน	159.81	191.18	80.28	11.18%	14.63%	9.46%
หนี้สินไม่หมุนเวียน	41.69	65.82	73.43	2.92%	5.04%	8.65%
หนี้สินรวม	201.49	257.00	153.71	14.09%	19.66%	18.11%
ส่วนของผู้ถือหุ้นรวม	1,228.55	1,050.17	694.99	85.91%	80.34%	81.89%
หนี้สินและส่วนของผู้ถือหุ้นรวม	1,430.05	1,307.18	848.70	100.00%	100.00%	100.00%

สรุปงบกำไรขาดทุนรวม สำหรับปีสิ้นสุด วันที่ 31 ธันวาคม 2558 – 2560

งบกำไรขาดทุนรวม (หน่วย: ล้านบาท)	2560	2559	2558	2560%	2559%	2558%
รายได้						
รายได้จากการขาย และ บริการ	555.27	520.30	465.19	99.16%	99.15%	96.05%
เงินปันผลรับ	1.06	1.30	1.02	0.19%	0.25%	0.21%
รายได้อื่น	3.62	3.17	18.12	0.65%	0.60%	3.74%
รวมรายได้	559.95	524.76	484.33	100.00%	100.00%	100.00%
ต้นทุนขาย และบริการ	312.82	292.37	261.88	55.87%	55.71%	54.07%
กำไรขั้นต้น	242.45	227.93	203.31	43.30%	43.44%	41.98%
ค่าใช้จ่ายในการขาย และบริหาร	183.42	166.02	176.43	32.76%	31.64%	36.43%
ค่าใช้จ่ายในการขาย	6.53	7.25	9.38	1.17%	1.38%	1.94%
ค่าใช้จ่ายในการบริหาร	176.89	158.78	167.05	31.59%	30.26%	34.49%
ต้นทุนทางการเงิน	5.3	4.70	4.69	0.95%	0.90%	0.97%
รวมค่าใช้จ่าย	469.24	463.09	443.00	83.80%	88.25%	91.47%
ส่วนแบ่งกำไรจากเงินลงทุนในบริษัทร่วม	47.22	37.33	29.37	8.43%	7.11%	6.06%
กำไรก่อนค่าใช้จ่ายทางภาษีเงินได้	105.63	99.01	70.70	18.86%	18.87%	14.60%
ภาษีเงินได้	18.34	11.31	2.26	3.28%	2.16%	0.47%
กำไรสำหรับงวด	87.29	87.70	68.44	15.59%	16.71%	14.13%

การแบ่งปันกำไร (ขาดทุน)						
ส่วนที่เป็นของผู้ถือหุ้นบริษัทใหญ่	87.30	71.25	65.66	15.59%	14.71%	13.88%
ส่วนที่เป็นของส่วนได้เสียที่ไม่มีอำนาจควบคุม	(0.01)	(2.81)	(2.46)	0.00%	-0.58%	-0.52%

กำไรต่อหุ้นขั้นพื้นฐาน (บาท/หุ้น)						
กำไรส่วนที่เป็นของบริษัทใหญ่	0.18	0.28	0.25			

สรุปงบกระแสเงินสดรวม สำหรับปีสิ้นสุด วันที่ 31 ธันวาคม 2558 – 2560

งบกระแสเงินสด (หน่วย: ล้านบาท)	2560	2559	2558
เงินสดสุทธิได้มาจากกิจกรรมดำเนินงาน	92.38	71.34	39.95
เงินสดสุทธิใช้ไปในกิจกรรมลงทุน	(272.97)	(259.05)	(7.76)
เงินสดสุทธิใช้ไปในกิจกรรมจัดหาเงิน	128.81	243.40	(59.04)
ผลต่างจากการแปลงค่าทางการเงินในต่างประเทศเพิ่มขึ้น(ลดลง)สุทธิ	(0.50)	(1.16)	(9.62)
เงินสดและรายการเทียบเท่าเงินสดเพิ่มขึ้น(ลดลง)สุทธิ	(51.78)	54.54	(36.46)
เงินสดและรายการเทียบเท่าเงินสด ณ วันต้นปี	160.20	105.67	142.13
เงินสดและรายการเทียบเท่าเงินสด ณ วันสิ้นปี	107.93	160.20	105.67

สรุปอัตราส่วนทางการเงิน สำหรับปีสิ้นสุด วันที่ 31 ธันวาคม 2558 – 2560

อัตราส่วนทางการเงิน	หน่วย	2560	2559	2558
อัตราส่วนสภาพคล่อง				
อัตราส่วนสภาพคล่อง	(เท่า)	2.79	2.33	4.68
ระยะเวลาเก็บหนี้เฉลี่ย	(วัน)	108.65	109.83	110.78
ระยะเวลาขายสินค้าเฉลี่ย	(วัน)	111.90	107.67	98.48
ระยะเวลารับชำระหนี้	(วัน)	82.00	73.49	77.79
Cash Cycle	(วัน)	138.55	144.01	131.47
อัตราส่วนแสดงการทำกำไร				
อัตราส่วนกำไรขั้นต้น	(%)	43.66%	43.81%	43.70%
อัตรากำไรจากการดำเนินงาน	(%)	18.27%	18.45%	14.68%
อัตรากำไรสุทธิ*	(%)	14.38%	15.76%	13.87%
อัตราส่วนเงินสดต่อการทำกำไรสุทธิ	เท่า	1.06	0.80	0.56
อัตราผลตอบแทนผู้ถือหุ้น	(%)	7.89%	10.58%	11.09%
อัตราส่วนประสิทธิภาพดำเนินงาน				
อัตราผลตอบแทนจากสินทรัพย์รวม	(%)	8.11%	9.62%	8.90%
อัตราผลตอบแทนจากสินทรัพย์ถาวร	(%)	13.29%	15.07%	15.07%
อัตราส่วนวิเคราะห์นโยบายการเงิน				
อัตราส่วนหนี้สินต่อส่วนของผู้ถือหุ้น	(เท่า)	0.17	0.25	0.230
อัตราส่วนความสามารถชำระดอกเบี้ย	(เท่า)	25.10	29.92	24.10
อัตราการจ่ายเงินปันผล**	(%)	59.55%	26.45%	26.18%

หมายเหตุ

* อัตรากำไรสุทธิ = กำไรสุทธิ (ส่วนที่เป็นของผู้ถือหุ้นใหญ่) / รายได้รวมส่วนแบ่งกำไรจากเงินลงทุนในบริษัทรวม

** อัตราการจ่ายเงินปันผล = (หุ้นปันผลจ่าย+เงินสดปันผลจ่าย)/กำไรสุทธิหลังสำรองตามกฎหมาย (งบการเงินเฉพาะกิจการ)