

ส่วนที่ 3

ฐานะการเงินและผลการดำเนินงาน

## รายงานของคณะกรรมการตรวจสอบ

คณะกรรมการตรวจสอบประกอบด้วยกรรมการอิสระจำนวน 3 ท่าน มีคุณสมบัติตามประกาศของตลาดหลักทรัพย์แห่งประเทศไทย และสำนักงานคณะกรรมการกำกับหลักทรัพย์และตลาดหลักทรัพย์ โดยมี นางพิสมัย บุญเกียรติ เป็นประธานคณะกรรมการตรวจสอบ นายเจน ว่องอิสิริยะกุล และ นางสาวทิพวรรณ อุทัยสง เป็นกรรมการตรวจสอบ

ในปี 2562 คณะกรรมการตรวจสอบปฏิบัติหน้าที่และความรับผิดชอบตามที่ได้รับมอบหมายจากคณะกรรมการบริษัท โดยมีการประชุมรวม 5 ครั้ง และหารือร่วมกับฝ่ายบริหาร ผู้ตรวจสอบภายในและผู้ตรวจสอบบัญชีในเรื่องที่เกี่ยวข้องซึ่งสามารถสรุปสาระสำคัญได้ ดังนี้



นางพิสมัย บุญเกียรติ  
ประธานกรรมการตรวจสอบ

- **การสอบทานงบการเงิน** สอบทานงบการเงินของบริษัทและบริษัทย่อยประจำไตรมาสและประจำปี 2562 ซึ่งคณะกรรมการตรวจสอบมีความเห็นว่างบการเงินของบริษัทและบริษัทย่อยมีความถูกต้อง ครบถ้วน เชื่อถือได้ มีการปฏิบัติตามมาตรฐานการบัญชี และมาตรฐานการรายงานทางการเงิน
- **การสอบทานให้มีระบบการควบคุมภายในที่เพียงพอ** มีการป้องกันการทุจริตและการกำกับดูแลกิจการที่ดี รวมทั้งติดตามผลการตรวจสอบระบบงานต่างๆ ให้ความเห็นชอบแผนงานตรวจสอบประจำปี ซึ่งคณะกรรมการตรวจสอบมีความเห็นว่าบริษัทมีการควบคุมภายในที่เพียงพอและเหมาะสม รวมทั้งพิจารณาและประเมินผู้ทำหน้าที่ตรวจสอบภายในให้มีประสิทธิภาพ ความรู้ที่เหมาะสมเพียงพอกับการปฏิบัติหน้าที่
- **การเสนอแต่งตั้งผู้สอบบัญชีและค่าตอบแทน** โดยพิจารณาถึงความรู้ความสามารถ ประสิทธิภาพ และความเป็นอิสระในการปฏิบัติหน้าที่เสนอคณะกรรมการบริษัทเพื่อขออนุมัติต่อที่ประชุมผู้ถือหุ้น โดยแต่งตั้ง นางสาวสุลลิต อาดสว่าง จากบริษัทสอบบัญชีธรรมนิติ จำกัด เป็นผู้สอบบัญชีของบริษัทประจำปี 2562 มีค่าตอบแทนรวม 8.8 แสนบาท
- **การสอบทานรายการที่เกี่ยวข้องกัน** รวมทั้งรายการที่อาจมีความขัดแย้งทางผลประโยชน์ ซึ่งคณะกรรมการตรวจสอบเห็นว่าการทำรายการต่างๆ ของบริษัท เป็นไปตามธุรกิจปกติ โปร่งใส เป็นธรรม และเป็นประโยชน์สูงสุดต่อบริษัท มีการเปิดเผยข้อมูลอย่างถูกต้อง ครบถ้วน
- **การสอบทานการบริหารความเสี่ยง** ติดตามให้บริษัทมีการบริหารความเสี่ยงอย่างเป็นระบบและครอบคลุมความเสี่ยงที่มีผลกระทบต่อการดำเนินธุรกิจของहनบริษัท

โดยสรุปคณะกรรมการตรวจสอบได้ปฏิบัติหน้าที่ตามที่ได้รับมอบหมายอย่างครบถ้วน เป็นอิสระ ไม่มีข้อจำกัดในการรับข้อมูล มีการกำกับดูแลกิจการที่ดี มีระบบการควบคุมภายในที่เพียงพอและมีการบริหารความเสี่ยงอย่างเหมาะสม มีการจัดทำงบการเงินถูกต้องตามมาตรฐานการรายงานทางการเงิน มีการปฏิบัติตามระเบียบข้อกำหนดและกฎหมายต่างๆ ที่เกี่ยวข้องกับธุรกิจ ซึ่งคณะกรรมการตรวจสอบไม่พบข้อบกพร่องหรือสิ่งผิดปกติที่เป็นสาระสำคัญ



นายสนั่น อังอุบลกุล  
ประธานกรรมการบริษัท

## รายงานความรับผิดชอบต่อ คณะกรรมการบริษัทต่อรายงานทางการเงิน

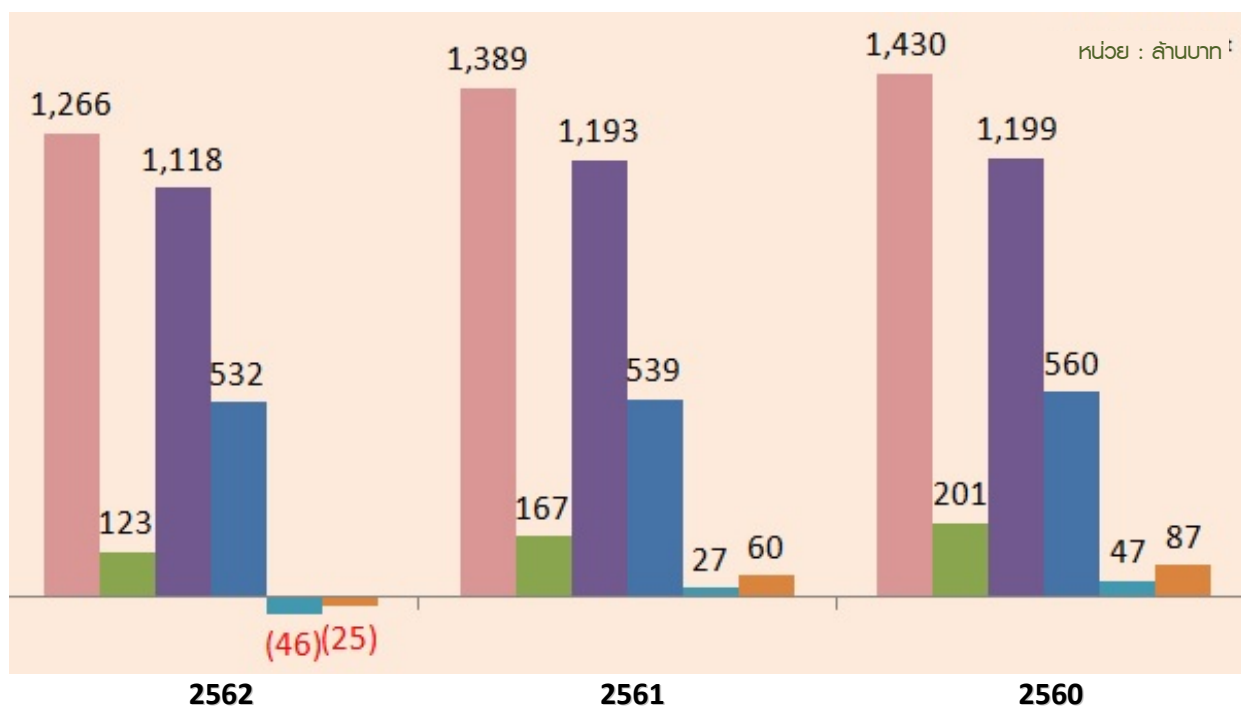
คณะกรรมการบริษัทได้ตระหนักถึงภาระหน้าที่และความรับผิดชอบต่อในฐานะกรรมการบริษัทจดทะเบียน ในการเป็นผู้รับผิดชอบต่อการเงินของ บริษัท อีซีเอ็น พันท์ จำกัด (มหาชน) และบริษัทย่อย ซึ่งงบการเงินดังกล่าวได้จัดทำขึ้นตามมาตรฐานการรายงานทางการเงิน โดยมีการพิจารณาเลือกใช้นโยบายบัญชีที่เหมาะสมและถือปฏิบัติอย่างสม่ำเสมอ ด้วยดุลยพินิจอย่างรอบคอบระมัดระวังและประมาณการที่สมเหตุสมผล ในการจัดทำมีการเปิดเผยข้อมูลสำคัญอย่างเพียงพอในหมายเหตุประกอบงบการเงิน ตลอดจนได้แสดงคำอธิบายและการวิเคราะห์ฐานะการเงินและผลการดำเนินงานของบริษัทและบริษัทย่อย เพื่อให้เกิดประโยชน์ต่อผู้ถือหุ้นและนักลงทุนทั่วไป ทั้งนี้งบการเงินดังกล่าวได้ผ่านการตรวจสอบและให้ความเห็นอย่างไม่มีเงื่อนไขจากผู้สอบบัญชีรับอนุญาตที่เป็นอิสระ

นอกจากนี้คณะกรรมการบริษัทได้ส่งเสริมให้บริษัท มีการปฏิบัติตามหลักการกำกับดูแลกิจการที่ดี ตลอดจนจัดให้มีระบบการบริหารความเสี่ยง และระบบการควบคุมภายในที่มีประสิทธิภาพและประสิทธิผล เพื่อให้มั่นใจได้ว่าการบันทึกข้อมูลทางบัญชีมีความถูกต้อง ครบถ้วน และเพียงพอที่ดำรงรักษาไว้ซึ่งทรัพย์สินของบริษัท และบริษัทย่อย รวมถึงป้องกันไม่ให้เกิดการทุจริตหรือการดำเนินการที่ผิดปกติดังมีสาระสำคัญ

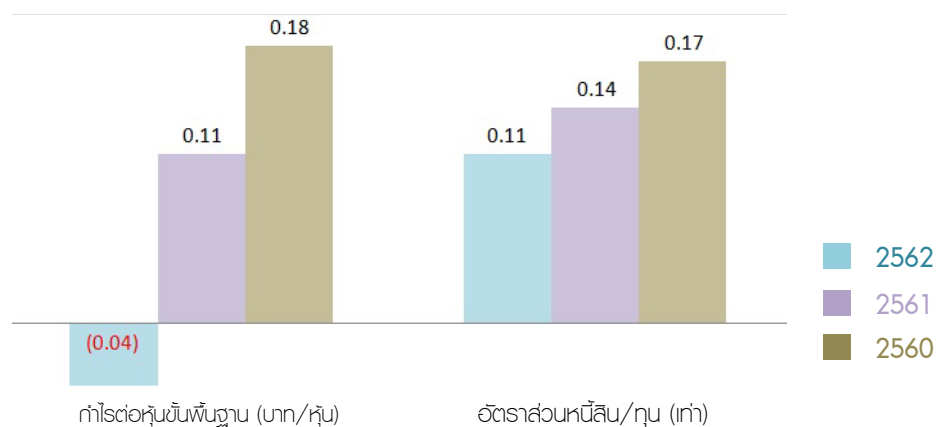
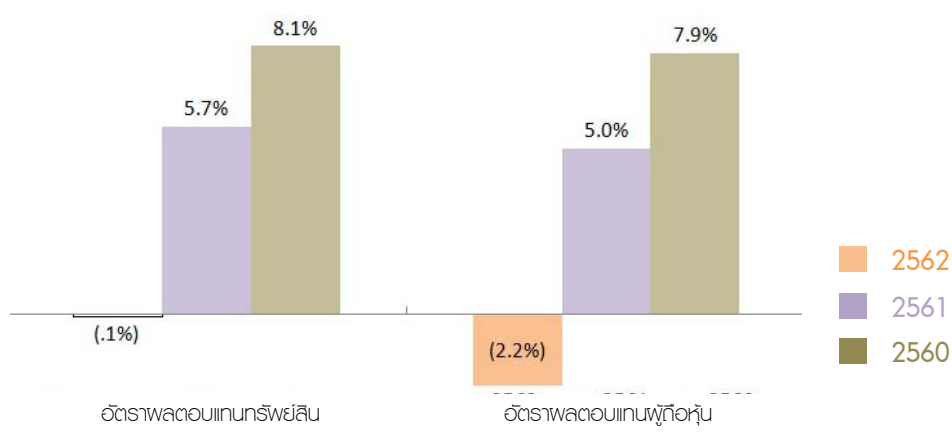
ในการนี้คณะกรรมการตรวจสอบของบริษัททุกท่านซึ่งเป็นกรรมการอิสระ ได้ทำหน้าที่สอบทานเกี่ยวกับคุณภาพของรายงานทางการเงินและระบบการควบคุมภายในความเห็นของคณะกรรมการตรวจสอบได้ปรากฏในรายงานคณะกรรมการตรวจสอบที่แสดงไว้ในรายงานประจำปีและแบบแสดงรายการข้อมูลประจำปี (แบบ 56-1) แล้ว

คณะกรรมการบริษัทจึงมีความเห็นว่าการกำกับดูแลกิจการที่ดี ระบบการบริหารความเสี่ยง และระบบการควบคุมภายในของบริษัทมีความเพียงพอและเหมาะสม สามารถสร้างความเชื่อมั่นอย่างสมเหตุสมผลได้ว่างบการเงินของบริษัทและบริษัทย่อย สำหรับปีสิ้นสุดวันที่ 31 ธันวาคม 2562 ได้จัดทำและเปิดเผยโดยถูกต้องตามที่ควรในสาระสำคัญ

สินทรัพย์รวม    หนี้สินรวม    ส่วนของผู้ถือหุ้นบริษัทใหญ่    รายได้รวม\*    ส่วนแบ่งกำไรบริษัทรวม    กำไรสุทธิส่วนของผู้ถือหุ้นบริษัทใหญ่



หมายเหตุ : รายได้รวม\* เป็นรายได้ซึ่งยังไม่รวมส่วนแบ่งกำไรจากเงินลงทุนในบริษัทร่วม



## ข้อมูลสำคัญทางการเงิน

งบการเงินรวม	Consolidated	2562 2019	2561 2018	2560 2017
<b>ฐานะทางการเงินและผลการดำเนินงาน (ล้านบาท)</b>	<b>Financial Position and Operating Result (million baht)</b>			
สินทรัพย์รวม	Total Assets	1,265.90	1,389.07	1,430.05
หนี้สินรวม	Total Liabilities	122.71	167.15	201.49
ส่วนของผู้ถือหุ้นบริษัทใหญ่	Shareholder's equity of the parent	1,118.05	1,193.21	1,198.94
รายได้จากการขายและบริการ	Revenue from Sales and Services	501.19	511.78	555.27
รายได้รวม	Total Revenue	531.73	538.96	559.95
กำไรขั้นต้น	Gross Profit	193.01	198.04	242.45
กำไร(ขาดทุน) สุทธิ (ส่วนที่เป็นของผู้ถือหุ้นบริษัทใหญ่)	Net Profit (Loss) (attributable to Shareholders of the parent)	(25.10)	59.77	87.30
<b>ข้อมูลต่อหุ้น (บาท)</b>	<b>Share Data (baht)</b>			
มูลค่าที่ตราไว้	Par Value	1.00	1.00	1.00
กำไร(ขาดทุน) สุทธิ	Net Profit (Loss)	(0.04)	0.11	0.18
<b>อัตราส่วนทางการเงิน</b>	<b>Financial Ratio</b>			
<b>ความสามารถในการทำกำไร (%)</b>	<b>Profitability Ratio (%)</b>			
อัตรากำไรสุทธิ	Net Profit Margin	(5.17%)	10.57%	14.38%
อัตราผลตอบแทนผู้ถือหุ้น	Return on Equity	(2.17%)	5.00%	7.89%
<b>สภาพคล่อง (เท่า)</b>	<b>Liquidity Ration (Times)</b>			
อัตราส่วนสภาพคล่อง	Current Ratio	5.05	3.15	2.79
<b>ประสิทธิภาพในการดำเนินงาน (%)</b>	<b>Efficiency Ratio (%)</b>			
อัตราผลตอบแทนจากสินทรัพย์	Return on Assets	(0.69%)	5.68%	8.11%
อัตราผลตอบแทนจากสินทรัพย์ถาวร	Return on Fixed Assets	0.81%	9.79%	13.29%
<b>วิเคราะห์นโยบายทางการเงิน (เท่า)</b>	<b>Financial Policy Ratio (Times)</b>			
อัตราส่วนหนี้สินต่อส่วนของผู้ถือหุ้น	Debt to Equity Ratio	0.11	0.14	0.17
อัตราส่วนความสามารถชำระดอกเบี้ย	Interest Coverage Ratio	(3.73)	24.93	20.93
<b>อัตราการจ่ายเงินปันผล (%)</b>	<b>Payout Ratio (%)</b>	N/A	66.15%	59.55%

\* ที่ประชุมคณะกรรมการบริษัทเมื่อวันที่ 28 กุมภาพันธ์ 2563 มีมติให้งดจ่ายเงินปันผลและให้นำเสนอต่อที่ประชุมสามัญผู้ถือหุ้นพิจารณาอนุมัติ ซึ่งมีกำหนดจัดขึ้นในวันที่ 27 เมษายน 2563

## ผลการดำเนินงาน

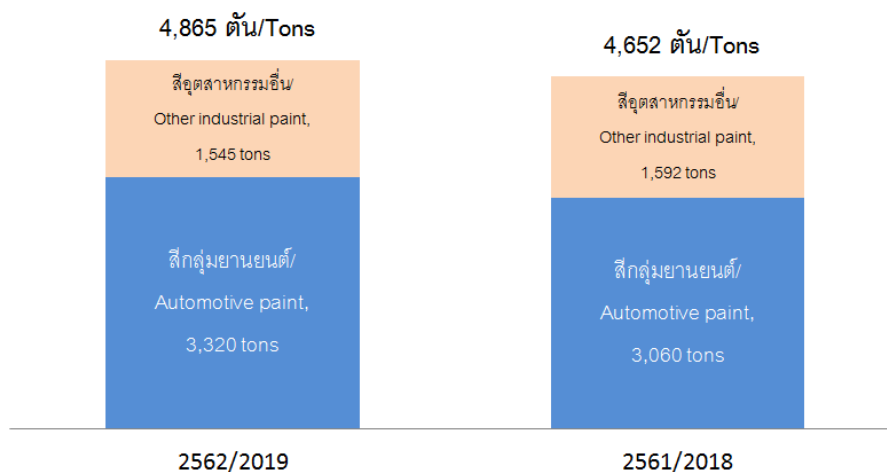
บริษัท อีซีเอ็น เพ้นท์ จำกัด (มหาชน) และบริษัทย่อย ดำเนินกิจการหลักในการผลิตและจำหน่ายสีอุตสาหกรรม ได้แก่ สีอุตสาหกรรมกลุ่มยานยนต์ และสีอุตสาหกรรมอื่น ได้แก่ หมึกพิมพ์ สีเคลือบบรรจุภัณฑ์ ผลการดำเนินงานจากส่วนงานหลัก ในปี 2562 บริษัทมีรายได้รวม ที่ไม่รวมส่วนแบ่งกำไร (ขาดทุน) จากเงินลงทุนในบริษัทร่วม เท่ากับ 531.73 ล้านบาท ลดลงจากปีก่อนหน้า 7.23 ล้านบาท หรือลดลงร้อยละ 1.34 เนื่องจากรายได้ขายและบริการกลุ่มสีอุตสาหกรรมอื่น ลดลงจากปริมาณขาย (ตัน) และราคาขายเฉลี่ย เนื่องจากการแข่งขันที่สูงขึ้นในอุตสาหกรรมอาหารและบรรจุภัณฑ์ ถึงแม้ รายได้ขายและบริการกลุ่มยานยนต์ เพิ่มขึ้นจากปริมาณขาย (ตัน)

หน่วย : ล้านบาท และ ร้อยละ (%)

จำแนกรายได้	2562	2561	2562 (%)	2561 (%)
รายได้จากการขายและบริการ	501.19	511.78	94.26%	94.96%
กลุ่มสีอุตสาหกรรมอื่น	361.53	381.14	68.00%	70.72%
กลุ่มยานยนต์	139.66	130.64	26.26%	24.24%
รายได้อื่น	30.54	27.18	5.74%	5.04%
<b>รวมรายได้*</b>	<b>531.73</b>	<b>538.96</b>	<b>100.00%</b>	<b>100.00%</b>

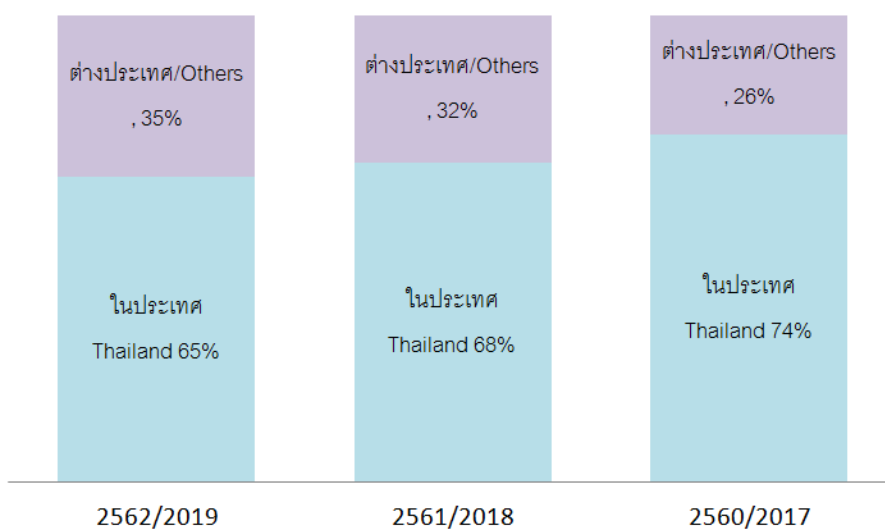
\*ไม่รวมส่วนแบ่งกำไร(ขาดทุน)จากเงินลงทุนในบริษัทร่วม

### ปริมาณขายสีอุตสาหกรรม (ตัน)



สัดส่วนปริมาณขายในต่างประเทศ เพิ่มขึ้นจากร้อยละ 32 ในปี 2561 เป็นร้อยละ 35 ในปี 2562 จากปริมาณขายสีกลุ่มยานยนต์ที่เพิ่มขึ้น สอดคล้องกับทิศทางการดำเนินแผนงานการตลาด ซึ่งมีเป้าหมายขยายฐานลูกค้าในกลุ่มประเทศอาเซียน บริษัทดำเนินธุรกิจผลิตสีพ่นรถจักรยานยนต์คุณภาพสูงภายใต้เครื่องหมายการค้า BASF ประเทศเยอรมนี เพื่อส่งมอบให้แก่ลูกค้าผู้ผลิตชิ้นส่วนรถจักรยานยนต์จากฐานการผลิตใน 3 ประเทศ ได้แก่ ประเทศไทย เวียดนาม และ อินโดนีเซีย ถึงแม้ตลาดรถจักรยานยนต์ในประเทศต่าง ๆ โดยรวมจะขายตัวเพียงเล็กน้อย แต่สัดส่วนปริมาณขายสีของบริษัทในต่างประเทศยังคงเพิ่มขึ้นอย่างต่อเนื่อง

## สัดส่วนปริมาณขายสีในประเทศและต่างประเทศ



## ปริมาณขายรถจักรยานยนต์ในประเทศต่างๆ

	2562	2561	2560
ไทย	2.1	2.2	2.2
เวียดนาม	3.3	3.4	3.3
อินโดนีเซีย	7.3	7.0	6.3
รวม	12.7	12.6	11.8

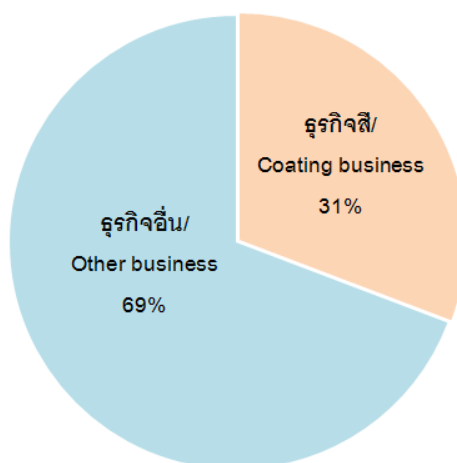
หน่วย : ล้านคัน

ในปี 2562 และปี 2561 บริษัทมีอัตรากำไรขั้นต้น คิดเป็นร้อยละ 38.51 และร้อยละ 38.70 ของรายได้จากการขายและบริการ และบริษัทมีกำไร (ขาดทุน) สุทธิในปี 2562 และปี 2561 เท่ากับ (25.96) ล้านบาท และ 59.33 ล้านบาท ตามลำดับ และกำไร (ขาดทุน) สุทธิส่วนที่เป็นของผู้ถือหุ้นใหญ่ในปี 2562 และปี 2561 เท่ากับ (25.10) ล้านบาท และ 59.77 ล้านบาท ตามลำดับ คิดเป็นอัตรากำไร (ขาดทุน) สุทธิส่วนที่เป็นของผู้ถือหุ้นใหญ่ ในปี 2562 และปี 2561 เท่ากับ ร้อยละ (5.17) และร้อยละ 10.57 ของรายได้รวมส่วนแบ่งกำไร (ขาดทุน) จากเงินลงทุนในบริษัทร่วม

ทั้งนี้ กำไร(ขาดทุน) สุทธิ สำหรับปี 2562 มีสาเหตุหลักมาจากส่วนแบ่ง (ขาดทุน) จากเงินลงทุนในบริษัทร่วม ถึงแม้มีส่วนแบ่งกำไรจากเงินลงทุนในบริษัท ออริจิน อีซีเอ็น เพ้นท์ จำกัด เท่ากับ 35.12 ล้านบาท แต่มีส่วนแบ่ง (ขาดทุน) จากเงินลงทุนใน APCON เท่ากับ (81.35) ล้านบาท ผลดำเนินงานของ APCON ประสบผลขาดทุนเนื่องจากการดำเนินงานไม่เป็นไปตามแผนธุรกิจจากสภาวะเศรษฐกิจ และการชะลอโครงการต่าง ๆ

## ภาพรวมการลงทุน

## การลงทุนในธุรกิจอุตสาหกรรมและธุรกิจอื่น



ณ วันที่ 31 ธันวาคม 2562 บริษัทมีภาพรวมการลงทุนในธุรกิจอุตสาหกรรมและธุรกิจอื่นคิดเป็นมูลค่ารวม 811 ล้านบาท แบ่งออกเป็นการลงทุนในธุรกิจอุตสาหกรรมรวม 250 ล้านบาท คิดเป็นร้อยละ 31.00 และธุรกิจอื่นรวม 561 ล้านบาท คิดเป็นร้อยละ 69.00

บริษัทมีการลงทุนในธุรกิจอุตสาหกรรมทั้งในประเทศและต่างประเทศ ซึ่งมีการลงทุนในบริษัทย่อย คือ บริษัท อีซีเอ็น อินโดนีเซีย จำกัด เพื่อรับจ้างผลิตสีรถจักรยานยนต์ในประเทศอินโดนีเซีย และ บริษัท อีซีเอ็น อูไร เพ้นท์ จำกัด เพื่อรับจ้างผลิตสีรถจักรยานยนต์ในประเทศเวียดนาม และบริษัท อีซีเอ็น ฟาร์อีส จำกัด เพื่อจำหน่ายหมึกพิมพ์ และสีบรรจุภัณฑ์ ในประเทศมาเลเซีย และบริษัทรวม คือ บริษัท ออริจิน อีซีเอ็น เพ้นท์ จำกัด ซึ่งเป็นผู้ผลิตและจำหน่ายสีอุตสาหกรรมอื่นๆ ได้แก่ สีภายในรถยนต์

นอกจากนี้ บริษัทได้ขยายการลงทุนไปยังธุรกิจอื่นคิดเป็นมูลค่ารวม 561 ล้านบาท เป็นการลงทุนในบริษัทรวม คือ บริษัท แอดวานซ์ เพาเวอร์ คอนเวอร์ชัน จำกัด ("APCON") ซึ่งดำเนินธุรกิจให้บริการออกแบบจัดหาและก่อสร้างงานระบบวิศวกรรมการติดตั้งเครื่องจักรและอุปกรณ์โรงไฟฟ้าให้กับหน่วยงานภาครัฐและเอกชน ซึ่งบริษัทมีสัดส่วนการถือหุ้นร้อยละ 20.95 และการลงทุนอื่น ในบริษัท ออล เอส จำกัด ("ALL S") เพื่อดำเนินธุรกิจผลิตประกอบรถ กิจการรถรับจ้างสาธารณะ กิจการเทคโนโลยีที่สนับสนุนกิจการรถรับจ้างสาธารณะ และกิจการอื่นที่เกี่ยวข้องกับรถรับจ้างสาธารณะ โดยบริษัทมีสัดส่วนการถือหุ้นร้อยละ 6.25 และการลงทุนอื่นในบริษัท ไบรท์ บลู วอเตอร์ คอร์ปอเรชั่น จำกัด ("BBW") ในสัดส่วนร้อยละ 5 โดย BBW เป็นผู้มีส่วนได้ส่วนเสียในธุรกิจน้ำดื่มและการบริหารจัดการทรัพยากรน้ำ



## คำอธิบายและวิเคราะห์ฐานการเงิน

### ภาพรวมของผลการดำเนินงาน

บริษัท อีซีเอ็น เพ้นท์ จำกัด (มหาชน) และบริษัทย่อย ดำเนินกิจการ ผลิตและจำหน่ายสีอุตสาหกรรม ได้แก่ สีอุตสาหกรรม กลุ่มยานยนต์ และสีอุตสาหกรรมอื่น ได้แก่ หมึกพิมพ์ สีเคลือบบรรจุภัณฑ์ เป็นต้น

### รายได้

รายได้รวมของบริษัทประกอบด้วย จำแนกได้เป็น 3 ประเภท ตามรายละเอียดดังนี้

- 1) รายได้จากการขายและบริการ กลุ่มยานยนต์ เช่น สีที่ใช้พ่นสีตัวถัง ชิ้นส่วนรถจักรยานยนต์ ซึ่งจะผันแปรตามยอดขายรถยนต์
- 2) รายได้จากการขายและบริการกลุ่มสีอุตสาหกรรมอื่นเป็นสีที่ใช้กับกลุ่มอุตสาหกรรมสิ่งพิมพ์ อุตสาหกรรมเคลือบบรรจุภัณฑ์ ซึ่งรายได้จะผันแปรตามภาวะอุตสาหกรรมอาหารและบรรจุภัณฑ์
- 3) รายได้อื่น ได้แก่ รายได้ค่าเช่าและค่าบริการ, เงินปันผลรับ, ดอกเบี้ยรับ, กำไรจากการจำหน่ายสินทรัพย์ กำไรจากการจำหน่ายและเงินลงทุนชั่วคราว เป็นต้น

ในปี 2562 และปี 2561 รายได้รวมของบริษัท\* เท่ากับ 531.73 ล้านบาท และ 538.96 ล้านบาท ตามลำดับ รายได้หลักมาจากการขายและบริการกลุ่มสีอุตสาหกรรม ได้แก่ กลุ่มสียานยนต์ และสีอุตสาหกรรมอื่น บริษัทมีสัดส่วนรายได้จากการขายและบริการต่อรายได้รวม เท่ากับ ร้อยละ 94.26 และร้อยละ 94.96 ตามลำดับ

หน่วย : ล้านบาท และ ร้อยละ (%)

จำแนกรายได้	ปี 2562	ปี 2561	ปี 2562 (%)	ปี 2561 (%)
รายได้จากการขายและบริการ	501.19	511.78	94.26%	94.96%
กลุ่มสีอุตสาหกรรมอื่น	361.53	381.14	68.00%	70.72%
กลุ่มยานยนต์	139.66	130.64	26.26%	24.24%
รายได้อื่น	30.54	27.18	5.74%	5.04%
<b>รวมรายได้*</b>	<b>531.73</b>	<b>538.96</b>	<b>100.00%</b>	<b>100.00%</b>

หมายเหตุ \* ไม่รวมส่วนแบ่งกำไร(ขาดทุน)จากเงินลงทุนในบริษัทร่วม

ในปี 2562 สำหรับรายได้จากการขายและบริการกลุ่มยานยนต์มูลค่า 139.66 ล้านบาทเพิ่มขึ้น 9.02 ล้านบาท หรือร้อยละ 6.90 เป็นผลมาจากปริมาณขาย (ตัน) เพิ่มขึ้น ราคาปรับจูงผลิตเฉลี่ยคงที่ และรายได้จากการขายสีอุตสาหกรรมอื่น มูลค่า 361.53 ล้านบาท ลดลง (19.62) ล้านบาท หรือร้อยละ 5.15 เป็นผลมาจากปริมาณขาย (ตัน) ลดลงร้อยละ 3.00 และราคาขายเฉลี่ยลดลงร้อยละ 2.26

ส่วนแบ่งกำไร (ขาดทุน) จากเงินลงทุนในบริษัทร่วมในปี 2562 และปี 2561 เท่ากับ (46.23) ล้านบาท และ 26.72 ล้านบาท คือ ส่วนแบ่งกำไรจากเงินลงทุนในบริษัท ออริจิน อีซีเอ็น เพ้นท์ จำกัด และส่วนแบ่ง (ขาดทุน) จากเงินลงทุนในบริษัท แอดวานซ์ เพาเวอร์ คอนเวอร์ชัน จำกัด ("APCON") ทั้งนี้ ในปี 2562 ส่วนแบ่ง (ขาดทุน) จากเงินลงทุนมาจากผลประกอบการรวมของกลุ่ม APCON เท่ากับ (81.35) ล้านบาท จากเดิม (8.73) ล้านบาทในปีก่อนหน้า

รายได้ในปี 2562 และปี 2561 เท่ากับ 30.54 ล้านบาท และ 27.18 ล้านบาท เพิ่มขึ้น 3.36 ล้านบาท เนื่องจากการรับเงินมัดจำค่าหุ้นของบริษัทไบรท์ บลู วอเตอร์ คอร์ปอเรชั่น ซึ่งเป็นรายการที่เกิดขึ้นเพียงครั้งเดียว

รายได้จากการขายและบริการเมื่อรวมกับรายได้อื่นและส่วนแบ่งกำไรจากเงินลงทุนในบริษัทร่วม ในปี 2562 และปี 2561 เท่ากับ 485.50 ล้านบาท และ 565.68 ล้านบาท ตามลำดับ ลดลง 80.18 ล้านบาท หรือร้อยละ 14.17 เนื่องจากส่วนแบ่ง(ขาดทุน) จากเงินลงทุนใน APCON เป็นหลัก และรายได้จากการขายสิทธิอุตสาหกรรมอื่นลดลง

#### ค่าใช้จ่าย

ต้นทุนขายและบริการเมื่อเทียบกับรายได้จากการขายและบริการ ในปี 2562 และปี 2561 มีอัตราส่วนคิดเป็นร้อยละ 61.49 และร้อยละ 61.30 ตามลำดับ อัตราส่วนต้นทุนขายและบริการในปี 2562 เพิ่มขึ้นเล็กน้อยเป็นผลจากรายได้จากการขายและบริการลดลง อย่างไรก็ตาม ราคาวัตถุดิบเคมีภัณฑ์ส่วนหนึ่งผันผวนตามราคาน้ำมัน แม้ว่าโดยปกติบริษัทจะเก็บสำรองวัตถุดิบประมาณ 1 – 4 เดือน เพื่อรักษาความต่อเนื่องของกระบวนการผลิตแล้วก็ตาม ซึ่งบริษัทยังมีการติดตามความเคลื่อนไหวของราคาอุปสงค์และอุปทานของเคมีภัณฑ์ในตลาดโลกอย่างใกล้ชิด เพื่อเป็นข้อมูลในการบริหารต้นทุนการผลิต และลดความเสี่ยงจากผลกระทบจากความผันผวนของราคาวัตถุดิบ ทำให้บริษัทสามารถควบคุมต้นทุนการผลิตได้

ค่าใช้จ่ายในการขายและบริหารในงบการเงินรวม ในปี 2562 และปี 2561 มีจำนวนเท่ากับ 186.43 ล้านบาท และ 171.91 ล้านบาท ตามลำดับ คิดเป็นอัตราส่วนค่าใช้จ่ายในการขายและบริหาร ต่อรายได้รวมในปี 2562 และปี 2561 เท่ากับร้อยละ 35.06 และร้อยละ 31.90 ตามลำดับ ในปี 2562 ค่าใช้จ่ายขายและบริหารจากการดำเนินธุรกิจปกติเพิ่มขึ้นจากปีก่อนหน้าเท่ากับ 14.52 ล้านบาท หรือร้อยละ 8 จากค่าใช้จ่ายผลประโยชน์พนักงานตามพระราชบัญญัติคุ้มครองที่กำหนดอัตราค่าชดเชยเพิ่มเติมกรณีนายจ้างเลิกจ้างสำหรับลูกจ้างที่ทำงานติดต่อกันครบ 20 ปีขึ้นไป ให้สิทธิได้รับค่าชดเชยไม่น้อยกว่าค่าจ้างอัตราสุดท้าย 400 วัน ทำให้บริษัทมีค่าใช้จ่ายเพิ่มเติมในปี 2562 และค่าสิทธิการใช้สูตรทางการค้า เป็นต้น

#### ต้นทุนทางการเงินและภาษี

ในปี 2562 และปี 2561 บริษัทมีต้นทุนทางการเงินเท่ากับ 2.44 ล้านบาท และ 3.21 ล้านบาท ตามลำดับ คิดเป็นอัตราส่วนต้นทุนทางการเงินต่อรายได้รวม เท่ากับร้อยละ 0.46 และ ร้อยละ 0.59 ตามลำดับ เป็นดอกเบี้ยจ่ายเงินกู้ยืมระยะสั้นจากสถาบันการเงิน และสัญญาเช่าซื้อ ณ สิ้นปี 2562 บริษัทไม่มีภาระหนี้สินเงินกู้ระยะสั้นจากสถาบันการเงิน สำหรับภาษีเงินได้นิติบุคคล ในปี 2562 และปี 2561 มีมูลค่าเท่ากับ 14.40 ล้านบาท และ 17.50 ล้านบาท ตามลำดับ ภาษีเงินได้นิติบุคคลจากการดำเนินงานปกติของบริษัทและบริษัทย่อยในต่างประเทศ

#### มูลค่าเงินปัน

ในปี 2562 และปี 2561 บริษัทมีอัตรากำไรขั้นต้น คิดเป็นร้อยละ 38.51และร้อยละ 38.70 ของรายได้จากการขายและบริการ บริษัทมีอัตรากำไร (ขาดทุน) จากการดำเนินงาน คิดเป็นร้อยละ (1.88) และร้อยละ 14.15 ของรายได้รวมส่วนแบ่งกำไร (ขาดทุน) จากเงินลงทุนในบริษัทร่วม และบริษัทมีอัตรากำไร (ขาดทุน) สุทธิส่วนที่เป็นของผู้ถือหุ้นใหญ่คิดเป็นร้อยละ (5.17) และร้อยละ 10.57 ของรายได้รวมส่วนแบ่งกำไร (ขาดทุน) จากเงินลงทุนในบริษัทร่วม

กำไร (ขาดทุน) สุทธิในปี 2562 และปี 2561 เท่ากับ (25.96) ล้านบาท และ 59.33 ล้านบาท ตามลำดับ และกำไร (ขาดทุน) สุทธิส่วนที่เป็นของผู้ถือหุ้นใหญ่ในปี 2562 และปี 2561 เท่ากับ (25.10) ล้านบาท และ 59.77 ล้านบาท ตามลำดับ

ทั้งนี้ กำไร(ขาดทุน) สุทธิ สำหรับปี 2562 มีสาเหตุหลักมาจากส่วนแบ่ง (ขาดทุน) จากเงินลงทุนในบริษัทร่วม เนื่องจากมีส่วนแบ่งกำไรจากเงินลงทุนในบริษัท ออริจิน อีซีเอ็น เพนค จำกัด เท่ากับ 35.12 ล้านบาท แต่มีส่วนแบ่ง (ขาดทุน) จากเงินลงทุนใน APCON เท่ากับ (81.35) ล้านบาท

### ความสามารถในการบริหารทรัพย์สิน

ณ 31 ธันวาคม 2562 บริษัทมีสินทรัพย์รวม จำนวน 1,265.90 ล้านบาท ลดลงจากปี 2561 จำนวน 123.17 ล้านบาท ส่วนใหญ่มาจากสินทรัพย์ไม่หมุนเวียน ลดลงจำนวน 73.50 ล้านบาท ได้แก่ เงินลงทุนในบริษัทร่วมลดลงเนื่องจากผลประกอบการรวมของกลุ่ม APCON ลดลง และที่ดิน อาคาร และอุปกรณ์ ลดลงจากค่าเสื่อมราคาสะสม และสินทรัพย์หมุนเวียน ลดลง จำนวน 49.67 ล้านบาท ได้แก่ เงินสด ลูกหนี้การค้า และสินค้าคงเหลือ

### เงินสด

ณ 31 ธันวาคม 2562 บริษัทมีเงินสดจำนวน 135.71 ล้านบาท คิดเป็นร้อยละ 10.72 ของสินทรัพย์รวม ลดลงจากสิ้นปี 2561 จำนวน 19.71 ล้านบาท เนื่องจากนำเงินไปชำระเงินกู้ยืมระยะสั้นสถาบันการเงิน จ่ายลงทุนในบริษัทอื่น และใช้เป็นเงินทุนหมุนเวียน

### ลูกหนี้การค้าและลูกหนี้อื่น

ณ 31 ธันวาคม 2562 บริษัทมีลูกหนี้การค้าและลูกหนี้อื่นจำนวน 152.69 ล้านบาท คิดเป็นร้อยละ 12.06 ของสินทรัพย์รวม ลดลงจากสิ้นปี 2561 จำนวน 12.93 ล้านบาท ส่วนใหญ่เป็นลูกหนี้การค้าที่ยังไม่ถึงกำหนดชำระ รายละเอียดอายุของลูกหนี้จะสามารถแยกได้ดังนี้

ลูกหนี้การค้า (หน่วย: ล้านบาท, %)	ปี 2562	ปี 2561	%2562	%2561
ยังไม่ถึงกำหนดชำระ	120.30	126.46	78.78%	76.36%
เกินกำหนดชำระ 0 - 90 วัน	23.57	27.55	15.44%	16.63%
เกินกำหนดชำระตั้งแต่ 91 วัน ขึ้นไป	-	-	-	-
รวม	143.87	154.01	94.22%	92.99%
ลูกหนี้	143.87	154.01	94.22%	92.99%
ลูกหนี้อื่น	8.82	11.61	5.78%	7.01%
รวม	152.69	165.62	100.00%	100.00%

### สินค้าคงเหลือ

ณ 31 ธันวาคม 2562 บริษัทมีสินค้าคงเหลือ จำนวน 84.27 ล้านบาท คิดเป็นร้อยละ 6.66 ของสินทรัพย์รวม ลดลงจากสิ้นปี 2561 จำนวน 15.77 ล้านบาท ตามประมาณการและนโยบายในการจัดการสินค้าคงเหลือให้เหมาะสมกับสถานการณ์

บริษัทประกอบธุรกิจผลิตสีอุตสาหกรรมตามคำสั่งซื้อของลูกค้า ซึ่งจะมีความแตกต่างกันในแต่ละราย ดังนั้น ก่อนการผลิตสินค้าบริษัทจะมีการวางแผนโดยให้สอดคล้องกับแผนการผลิตสินค้าประจำปีของลูกค้า บริษัทจึงผลิตสีในปริมาณที่เท่ากับความต้องการของลูกค้าในการสั่งซื้อแต่ละคราว และอาจมีการผลิตสีสำรองเพียงบางส่วนเท่านั้น ทั้งนี้ บริษัทมีนโยบายในการจัดการสินค้าคงเหลือ และมีการพิจารณาตั้งค่าเผื่อการลดมูลค่าสินค้าอย่างเหมาะสมและเพียงพอแล้ว

## สภาพคล่อง

ณ 31 ธันวาคม 2562 บริษัทมีกระแสเงินสดสุทธิลดลง 19.71 ล้านบาท โดยมีกระแสเงินสดได้มาจากการดำเนินงานปกติ และการบริหารจัดการสภาพคล่องสุทธิ 102.76 ล้านบาท ทั้งนี้ บริษัทใช้กระแสเงินสดไปในกิจกรรมลงทุน เช่น การลงทุนในเงินลงทุนระยะยาวอื่น ในบริษัท ออลเอส โฮลดิ้ง จำกัด และซื้อที่ดินส่วนขยายจากที่ตั้งสำนักงานปัจจุบัน ปรับปรุงเครื่องจักรในโรงงาน และยังมีเงินปันผลรับจากการลงทุน ทำให้มีกระแสเงินสดใช้ไปในกิจกรรมลงทุนสุทธิ 7.49 ล้านบาท และใช้ไปกิจกรรมจัดหาเงินสุทธิ 111.88 ล้านบาท โดยจ่ายชำระหนี้ระยะสั้นสถาบันการเงิน และจ่ายเงินปันผลประจำปี เมื่อปรับปรุงผลต่างจากการแปลงค่าทางการเงินในต่างประเทศ และขาดทุนที่ยังไม่เกิดขึ้นจากอัตราแลกเปลี่ยนในต่างประเทศ และรวมเงินสดต้นงวดแล้ว ทำให้บริษัทมีเงินสดและรายการเทียบเท่าเงินสด ณ สิ้นปี 2562 เท่ากับ 135.71 ล้านบาท

## โครงสร้างเงินทุน

ความเหมาะสมของโครงสร้างเงินทุน ในช่วงปี 2562 และปี 2561 บริษัทมีอัตราส่วนหนี้สินรวมต่อส่วนของผู้ถือหุ้นของบริษัทใหญ่ เท่ากับ 0.11 เท่า และ 0.14 เท่า ตามลำดับ จะเห็นว่า บริษัทมีอัตราส่วนหนี้สินต่อส่วนของผู้ถือหุ้นของบริษัทใหญ่ลดลงจากปีก่อนหน้า เนื่องจากในปี 2562 หนี้สินรวมลดลงจากการชำระหนี้ระยะสั้นจากสถาบันการเงินทั้งจำนวน

## หนี้สิน

ณ วันที่ 31 ธันวาคม 2562 และ 2561 บริษัทมีหนี้สินรวมทั้งสิ้น 122.71 ล้านบาท และ 167.15 ล้านบาท โดยแบ่งเป็นหนี้สินระยะสั้น 77.26 ล้านบาท และ 139.91 ล้านบาท ตามลำดับ และหนี้สินระยะยาวจำนวนทั้งสิ้น 45.45 ล้านบาท และ 27.24 ล้านบาท ตามลำดับ หนี้สินลดลงจากการชำระหนี้ระยะสั้น

## ปัจจัยที่อาจมีผลกระทบต่อฐานะการเงินหรือผลการดำเนินงานในอนาคต

1. การลงทุนในบริษัท แอดวานซ์ เพาเวอร์ คอนเวอร์ชัน จำกัด ("APCON") บริษัทร่วม ซึ่งดำเนินธุรกิจให้บริการออกแบบจัดหาและก่อสร้างระบบวิศวกรรมการติดตั้งเครื่องจักรและอุปกรณ์โรงไฟฟ้าโดยเฉพาะโรงไฟฟ้าพลังงานทดแทนด้วยเชื้อเพลิงชีวมวล และงานบริหารด้านปฏิบัติการเดินเครื่องและซ่อมบำรุงโรงไฟฟ้าให้กับหน่วยงานภาครัฐและเอกชน ทำ ปัจจุบันบริษัทเป็นผู้ถือหุ้นจำนวน 2,199,999 หุ้น คิดเป็นร้อยละ 20.95 ของทุนจดทะเบียน APCON ซึ่งผลประกอบการของกลุ่ม APCON จะส่งผลกระทบต่องบการเงินรวมของบริษัท
2. บริษัท อีซีเอ็น อินโดนีเซีย จำกัด บริษัทย่อยซึ่งเป็นผู้ผลิตและจำหน่ายสีอุตสาหกรรมในประเทศอินโดนีเซีย โครงการนี้จะใช้เงินลงทุนส่วนใหญ่ในการสร้างโรงงาน อาคารสำนักงาน-คลังสินค้า ซื้อเครื่องจักร เครื่องมือ อุปกรณ์ และสินค้าคงคลัง เป็นต้น ทำให้สินทรัพย์ของบริษัทในภาพรวมเพิ่มขึ้น ค่าเสื่อมราคาจากสิ่งปลูกสร้างและอุปกรณ์เพิ่มขึ้น และบริษัทให้กู้ยืมระยะยาว ผลการดำเนินงานขาดทุนสุทธิ และขาดทุนสะสมเพิ่มขึ้น ส่งผลกระทบต่องบการเงินรวมของบริษัท ในงบการเงินเฉพาะกิจการนั้น บริษัทได้บันทึกผลขาดทุนจากการด้อยค่าของเงินลงทุนในบริษัทย่อยแห่งนี้ทั้งจำนวน
3. บริษัท อีซีเอ็น ฟาร์อีสต์ จำกัด จัดตั้งในปี 2557 บริษัทย่อยซึ่งดำเนินธุรกิจจัดจำหน่ายสีเคลือบบรรจุภัณฑ์และหมึกพิมพ์ในประเทศมาเลเซีย ดังนั้น แนวโน้มอัตราแลกเปลี่ยนค่าเงินริงกิต และผลการดำเนินงานอาจส่งผลกระทบต่องบการเงินรวมของบริษัท ในงบการเงินเฉพาะกิจการนั้น บริษัทได้บันทึกผลขาดทุนจากการด้อยค่าของเงินลงทุนในบริษัทย่อยแห่งนี้ทั้งจำนวน

## สรุปงบแสดงฐานะการเงินรวม ณ วันที่ 31 ธันวาคม 2560 – 2562

งบแสดงฐานะการเงิน (หน่วย: ล้านบาท)	2562	2561	2560	2562 (%)	2561 (%)	2560 (%)
เงินสด	135.71	155.42	107.93	10.72%	11.19%	7.55%
ลูกหนี้และตัวเงินรับการค้าสุทธิ	152.69	165.62	166.03	12.06%	11.92%	11.61%
สินค้าคงเหลือ	84.27	100.04	94.60	6.66%	7.20%	6.62%
รวมสินทรัพย์หมุนเวียน	390.41	440.08	446.67	30.84%	31.68%	31.22%
รวมสินทรัพย์ไม่หมุนเวียน	875.49	948.99	983.57	69.16%	68.32%	68.78%
<b>สินทรัพย์รวม</b>	<b>1,265.90</b>	<b>1,389.07</b>	<b>1,430.05</b>	<b>100.00%</b>	<b>100.00%</b>	<b>100.00%</b>
เงินเบิกเกินบัญชีและเงินกู้ยืม	-	69.00	50.00	-	41.28%	24.82%
เจ้าหนี้และตัวเงินจ่ายการค้าสุทธิ	68.25	60.64	75.17	55.62%	60.64%	37.31%
หนี้สินระยะยาวที่ถึงกำหนดชำระภายในหนึ่งปี	1.12	1.52	23.56	0.91%	0.91%	11.69%
รวมหนี้สินหมุนเวียน	77.26	139.91	159.81	6.10%	10.07%	11.18%
รวมหนี้สินไม่หมุนเวียน	45.45	27.24	41.69	3.59%	1.96%	2.92%
<b>หนี้สินรวม</b>	<b>122.71</b>	<b>167.15</b>	<b>201.49</b>	<b>9.69%</b>	<b>12.03%</b>	<b>14.09%</b>
ทุนจดทะเบียน	567.08	567.08	567.08	44.80%	40.82%	39.65%
ทุนที่ออกและชำระเต็มมูลค่า	566.76	566.76	566.76	44.77%	40.80%	39.63%
ส่วนเกิน(ต่ำกว่า)มูลค่าหุ้น	232.26	232.26	232.26	18.35%	16.72%	16.24%
ส่วนเกิน(ต่ำกว่า)ทุนอื่น	-12.75	-12.14	-5.67	-1.01%	-0.87%	-0.40%
กำไร(ขาดทุน)สะสม	380.67	451.59	448.18	30.07%	32.51%	31.34%
หุ้นทุนรับซื้อคืน/หุ้นที่ถือโดยบริษัทย่อย	-	-	-	-	-	-
ส่วนของผู้ถือหุ้นบริษัทใหญ่	1,118.05	1,193.21	1,198.94	88.32%	85.90%	83.84%
ส่วนของผู้ถือหุ้นส่วนน้อย	25.15	28.71	29.61	1.99%	2.07%	2.07%
<b>หนี้สิน และส่วนของผู้ถือหุ้นบริษัทใหญ่รวม</b>	<b>1,265.90</b>	<b>1,389.07</b>	<b>1,430.05</b>	<b>100.00%</b>	<b>100.00%</b>	<b>100.00%</b>

## สรุปงบกำไรขาดทุนรวม สำหรับปีสิ้นสุด วันที่ 31 ธันวาคม 2560 – 2562

งบกำไรขาดทุนรวม (หน่วย: ล้านบาท)	2562	2561	2560	2562 (%)	2561 (%)	2560 (%)
<b>รายได้</b>						
รายได้จากการขายและบริการ	501.19	511.78	555.27	94.25%	94.96%	99.16%
เงินปันผลรับ	0.83	0.91	1.06	0.16%	0.17%	0.19%
รายได้อื่น	29.71	26.27	3.62	5.59%	4.87%	0.65%
<b>รวมรายได้</b>	<b>531.73</b>	<b>538.96</b>	<b>559.95</b>	<b>100.00%</b>	<b>100.00%</b>	<b>100.00%</b>
ต้นทุนขายและบริการ	308.18	313.74	312.82	57.96%	58.21%	55.87%
<b>กำไรขั้นต้น</b>	<b>193.01</b>	<b>198.04</b>	<b>242.45</b>	<b>36.30%</b>	<b>36.74%</b>	<b>43.30%</b>
ค่าใช้จ่ายในการขาย และบริหาร	186.43	171.91	183.42	35.06%	31.90%	32.75%
ค่าใช้จ่ายในการขาย	12.79	6.67	6.53	2.41%	1.24%	1.16%
ค่าใช้จ่ายในการบริหาร	173.64	165.24	176.89	32.66%	30.66%	31.59%
ต้นทุนทางการเงิน	2.44	3.21	5.3	0.46%	0.59%	0.95%
<b>รวมค่าใช้จ่าย</b>	<b>497.06</b>	<b>488.86</b>	<b>501.54</b>	<b>93.48%</b>	<b>90.70%</b>	<b>89.57%</b>
ส่วนแบ่งกำไรจากเงินลงทุนในบริษัทร่วม	(46.23)	26.72	47.22	(8.69%)	4.96%	8.43%
<b>กำไรก่อนค่าใช้จ่ายทางภาษีเงินได้</b>	<b>(11.56)</b>	<b>76.82</b>	<b>105.63</b>	<b>(2.17%)</b>	<b>14.25%</b>	<b>18.86%</b>
ภาษีเงินได้	14.40	17.50	18.34	2.71%	3.25%	3.28%
<b>กำไรสำหรับงวด</b>	<b>(25.96)</b>	<b>59.32</b>	<b>87.29</b>	<b>(4.88%)</b>	<b>11.01%</b>	<b>15.59%</b>
การแบ่งปันกำไร (ขาดทุน)						
ส่วนที่เป็นของผู้ถือหุ้นบริษัทใหญ่	(25.10)	59.77	87.30	(4.72%)	11.09%	15.59%
ส่วนที่เป็นของส่วนได้เสียที่ไม่มีอำนาจควบคุม	(0.86)	(0.44)	(0.01)	(0.16%)	0.00%	0.00%

กำไรต่อหุ้นขั้นพื้นฐาน (บาท/หุ้น)						
กำไรส่วนที่เป็นของบริษัทใหญ่	(0.04)	0.11	0.18			

## สรุปงบกระแสเงินสดรวม สำหรับปีสิ้นสุด วันที่ 31 ธันวาคม 2560 – 2562

งบกระแสเงินสด (หน่วย: ล้านบาท)	2562	2561	2560
เงินสดสุทธิได้มาจากกิจกรรมดำเนินงาน	102.76	51.02	92.38
เงินสดสุทธิใช้ไปในกิจกรรมลงทุน	(7.50)	70.14	(272.97)
เงินสดสุทธิใช้ไปในกิจกรรมจัดหาเงิน	(111.88)	(75.40)	128.81
ผลต่างจากการแปลงค่างบการเงินในต่างประเทศเพิ่มขึ้น(ลดลง)สุทธิ	(1.30)	1.93	(0.50)
เงินสดและรายการเทียบเท่าเงินสดเพิ่มขึ้น(ลดลง)สุทธิ	(19.71)	47.49	(51.78)
เงินสดและรายการเทียบเท่าเงินสด ณ วันต้นปี	155.42	107.93	160.20
เงินสดและรายการเทียบเท่าเงินสด ณ วันสิ้นปี	135.71	155.42	155.93

## สรุปอัตราส่วนทางการเงิน สำหรับปีสิ้นสุด วันที่ 31 ธันวาคม 2560 – 2562

อัตราส่วนทางการเงิน	หน่วย	2562	2561	2560
<b>อัตราส่วนสภาพคล่อง</b>				
อัตราส่วนสภาพคล่อง	(เท่า)	5.05	3.15	2.79
ระยะเวลาเก็บหนี้เฉลี่ย	(วัน)	115.91	118.26	108.65
ระยะเวลาขายสินค้าเฉลี่ย	(วัน)	109.14	113.22	111.90
ระยะเวลาชำระหนี้	(วัน)	76.33	79.00	82.00
Cash Cycle	(วัน)	148.72	152.48	138.55
<b>อัตราส่วนแสดงการทำกำไร</b>				
อัตราส่วนกำไรขั้นต้น	(%)	38.51%	38.70%	43.66%
อัตรากำไร(ขาดทุน)จากการดำเนินงาน	(%)	(1.88%)	14.15%	18.27%
อัตรากำไร(ขาดทุน)สุทธิ*	(%)	(5.17%)	10.57%	14.38%
อัตราส่วนเงินสดต่อการทำกำไร(ขาดทุน)สุทธิ	(เท่า)	(3.96%)	0.86	1.06
อัตราผลตอบแทนผู้ถือหุ้น	(%)	(2.17%)	5.00%	7.89%
<b>อัตราส่วนประสิทธิภาพดำเนินงาน</b>				
อัตราผลตอบแทนจากสินทรัพย์รวม	(%)	(0.69%)	5.68%	8.11%
อัตราผลตอบแทนจากสินทรัพย์ถาวร	(%)	0.81%	9.79%	13.29%
<b>อัตราส่วนวิเคราะห์นโยบายการเงิน</b>				
อัตราส่วนหนี้สินต่อส่วนของผู้ถือหุ้น	(เท่า)	0.11	0.14	0.17
อัตราส่วนความสามารถชำระดอกเบี้ย	(เท่า)	(3.73)	24.93	20.93
อัตราการจ่ายเงินปันผลต่อกำไรสุทธิ**	(%)	N/A	66.15%	59.55%

**หมายเหตุ**

\* อัตรากำไรสุทธิ = กำไรสุทธิ (ส่วนที่เป็นของผู้ถือหุ้นใหญ่) / รายได้รวมส่วนแบ่งกำไร (ขาดทุน) จากเงินลงทุนในบริษัทร่วม

\*\* อัตราการจ่ายเงินปันผล = (หุ้นปันผลจ่าย+เงินสดปันผลจ่าย)/กำไรสุทธิหักสำรองตามกฎหมาย (งบการเงินเฉพาะกิจการ)