

ส่วนที่ 3

ฐานะการเงินและผลการดำเนินงาน

ส่วนที่ 3

ฐานะการเงินและผลการดำเนินงาน

13. ข้อมูลทางการเงินที่สำคัญ

13.1 งบการเงิน

(1) รายงานการสอบบัญชี

- รายงานของผู้สอบบัญชีสำหรับงบการเงินปี 2562 ซึ่งตรวจสอบโดย นางสาวชินดา ชมเมิน ผู้สอบบัญชีรับอนุญาตเลขทะเบียน 7570 ได้แสดงความเห็นอย่างไม่มีเงื่อนไขว่า งบการเงินของบริษัทได้จัดทำขึ้น โดยถูกต้องตามที่ควรในสาระสำคัญตามมาตรฐานรายงานทางการเงิน
- รายงานของผู้สอบบัญชีสำหรับงบการเงินปี 2561 ซึ่งตรวจสอบโดย นางสาวชินดา ชมเมิน ผู้สอบบัญชีรับอนุญาตเลขทะเบียน 7570 ได้แสดงความเห็นอย่างไม่มีเงื่อนไขว่า งบการเงินของบริษัทได้จัดทำขึ้น โดยถูกต้องตามที่ควรในสาระสำคัญตามมาตรฐานรายงานทางการเงิน
- รายงานของผู้สอบบัญชีสำหรับงบการเงินปี 2560 ซึ่งตรวจสอบโดย นางสาวชินดา ชมเมิน ผู้สอบบัญชีรับอนุญาตเลขทะเบียน 7570 ได้แสดงความเห็นอย่างไม่มีเงื่อนไขว่า งบการเงินของบริษัทได้จัดทำขึ้น โดยถูกต้องตามที่ควรในสาระสำคัญตามมาตรฐานรายงานทางการเงิน

ตารางสรุปงบการเงินของบริษัท

(2) ตารางสรุปงบแสดงฐานะการเงิน ณ วันที่ 31 ธันวาคม

รายการ	ปี 2562		ปี 2561		ปี 2560	
	ล้านบาท	%	ล้านบาท	%	ล้านบาท	%
สินทรัพย์						
เงินสดและเงินฝากสถาบันการเงิน	14.06	0.61%	0.72	0.03%	6.84	0.33%
ลูกหนี้การค้าและลูกหนี้อื่น	489.39	21.22%	539.43	25.05%	574.93	28.08%
เงินให้กู้ยืมระยะสั้นแก่พนักงาน	0.31	0.01%	0.13	0.01%	0.25	0.01%
สินค้างเหลือ	1,140.29	49.44%	950.66	44.14%	851.11	41.57%
รวมสินทรัพย์หมุนเวียน	1,644.05	71.28%	1,490.94	69.22%	1,433.13	70.00%
เงินให้กู้ยืมระยะยาวแก่พนักงาน	0.01	0.00%	0.01	0.00%	0.08	0.00%
อสังหาริมทรัพย์เพื่อการลงทุน	0.69	0.03%	0.69	0.03%	0.69	0.03%
ที่ดิน อาคารและอุปกรณ์ - สุทธิ	646.43	28.03%	645.96	29.99%	603.13	29.46%
สินทรัพย์ไม่มีตัวตน	7.90	0.34%	6.60	0.31%	0.91	0.04%
เงินประกันสัญญาเช่า	2.80	0.12%	2.80	0.13%	2.80	0.14%
สินทรัพย์ภายใต้การควบคุม	4.41	0.19%	6.60	0.31%	6.06	0.30%
สินทรัพย์ไม่หมุนเวียนอื่น	0.10	0.00%	0.22	0.01%	0.46	0.02%
รวมสินทรัพย์ไม่หมุนเวียน	662.33	28.72%	662.89	30.78%	614.13	30.00%
รวมสินทรัพย์	2,306.39	100.00%	2,153.84	100.00%	2,047.26	100.00%

รายการ	ปี 2562		ปี 2561		ปี 2560	
	ล้านบาท	%	ล้านบาท	%	ล้านบาท	%
หนี้สิน						
เงินเบิกเกินบัญชีและเงินกู้ยืมระยะสั้น	1,680.64	72.87%	1,419.32	65.90%	1,322.87	64.62%
เจ้าหนี้การค้าและตัวเงินจ่าย	111.54	4.84%	99.86	4.64%	80.06	3.91%
หนี้สินตามสัญญาเช่าการเงินที่ครบกำหนดชำระภายใน 1 ปี	0.98	0.04%	1.46	0.07%	2.83	0.14%
รวมหนี้สินหมุนเวียน	1,793.16	77.75%	1,520.64	70.60%	1,405.76	68.67%
หนี้สินตามสัญญาเช่าการเงิน	1.01	0.04%	1.98	0.09%	3.58	0.17%
ภาระผูกพันผลประโยชน์พนักงาน	33.27	1.44%	26.40	1.23%	22.11	1.08%
รวมหนี้สินไม่หมุนเวียน	34.28	1.49%	28.38	1.32%	25.69	1.25%
รวมหนี้สิน	1,827.44	79.23%	1,549.02	71.92%	1,431.45	69.92%
ส่วนของผู้ถือหุ้น						
ทุนจดทะเบียน	621.17		621.17		621.17	
ทุนที่ออกและเรียกชำระแล้ว	496.17	21.51%	496.17	23.04%	496.17	24.24%
ส่วนเกินมูลค่าหุ้นสามัญ	100.09	4.34%	100.09	4.65%	100.09	4.89%
สำรองตามกฎหมาย	34.55	1.50%	34.55	1.60%	34.55	1.69%
กำไร(ขาดทุน)สะสม	(151.86)	-6.58%	(25.99)	-1.21%	(15.00)	-0.73%
รวมส่วนของผู้ถือหุ้น	478.94	20.77%	604.82	28.08%	615.81	30.08%
รวมหนี้สินและส่วนของผู้ถือหุ้น	2,306.39	100.00%	2,153.84	100.00%	2,047.26	100.00%

(3) ตารางสรุปงบกำไรขาดทุนเบ็ดเสร็จของบริษัท สำหรับปีสิ้นสุด วันที่ 31 ธันวาคม

รายการ	ปี 2562		ปี 2561		ปี 2560	
	ล้านบาท	%	ล้านบาท	%	ล้านบาท	%
รายได้จากการขาย	2,759.99	99.10%	2,677.43	99.93%	2,834.38	99.45%
รายได้จากการบริการ	-	-	-	-	10.95	0.38%
กำไรจากอัตราแลกเปลี่ยน	22.45	0.81%	0.63	0.02%	4.23	0.15%
รายได้อื่น	2.73	0.10%	1.17	0.04%	0.48	0.02%
รวมรายได้	2,785.17	100.00%	2,679.24	100.00%	2,850.04	100.00%
ต้นทุนขาย	2,728.62	97.97%	2,526.83	94.31%	2,573.40	90.29%
ต้นทุนบริการ	-	-	-	-	9.80	0.34%
ค่าใช้จ่ายในการขายและบริหาร	133.17	4.78%	125.12	4.67%	109.83	3.85%
ค่าอากรขาเข้า และค่าปรับกรมศุลกากร	-	-	-	-	188.49	0.00%
ต้นทุนทางการเงิน	49.03	1.76%	38.81	1.45%	32.22	1.13%
ภาษีเงินได้นิติบุคคล	1.80	0.06%	(0.54)	-0.02%	(0.08)	0.00%
กำไร(ขาดทุน)สุทธิ สำหรับปี	(127.45)	-4.58%	(10.98)	-0.41%	(63.61)	-2.23%
ขาดทุนจากประมาณการจากหลักคณิตศาสตร์ประกันภัย	1.57	-	-	-	1.94	0.07%
กำไร(ขาดทุน)เบ็ดเสร็จ สำหรับปี	(125.88)	-4.52%	(10.98)	-0.41%	(61.67)	-2.16%

(4) ตารางสรุปงบกระแสเงินสดของบริษัท สำหรับปีสิ้นสุด วันที่ 31 ธันวาคม

รายการ	ปี 2562	ปี 2561	ปี 2560
กระแสเงินสดจากกิจกรรมดำเนินงาน			
กำไร(ขาดทุน)ก่อนค่าใช้จ่ายภาษีเงินได้	(125.65)	(11.52)	(63.69)
ปรับรายการที่กระทบกำไร(ขาดทุน)ก่อนภาษีเงินได้เป็นเงินสดสุทธิรับ(จ่าย)			
หนี้สูญและหนี้สงสัยจะสูญ (โอนกลับ)	10.84	3.54	(7.75)
ขาดทุนจากการลดมูลค่าสินค้า (โอนกลับ)	25.47	5.37	1.33
ขาดทุนจากการด้อยค่าสินทรัพย์	-	-	0.82
ค่าเสื่อมราคาและค่าตัดจำหน่าย	29.48	28.95	27.20
ขาดทุน(กำไร)จากการจำหน่ายทรัพย์สิน	(0.06)	1.26	(0.14)
ขาดทุน(กำไร)จากอัตราแลกเปลี่ยนที่ยังไม่เกิดขึ้น	(4.74)	0.59	0.63
ประมาณการหนี้สินผลประโยชน์พนักงาน	10.73	4.28	3.35
ดอกเบี้ยรับ	(0.70)	(1.01)	(0.13)
ดอกเบี้ยจ่าย	49.03	38.81	32.22
กำไร(ขาดทุน)จากกิจกรรมดำเนินงานก่อนการเปลี่ยนแปลงในสินทรัพย์และหนี้สินดำเนินงาน	(5.61)	70.27	(6.16)
(เพิ่มขึ้น)ลดลงในลูกหนี้การค้าและลูกหนี้อื่น-กิจการที่เกี่ยวข้องกัน	1.00	(3.20)	82.72
(เพิ่มขึ้น)ลดลงในลูกหนี้การค้าและลูกหนี้อื่น-กิจการอื่น	38.21	35.01	(26.45)
(เพิ่มขึ้น)ลดลงในสินค้าคงเหลือ	(215.09)	(104.92)	(7.68)
(เพิ่มขึ้น)ลดลงในสินทรัพย์ไม่หมุนเวียนอื่น	(0.02)	0.39	(0.02)
เพิ่มขึ้น(ลดลง)ในเจ้าหนี้การค้าและเจ้าหนี้อื่น-กิจการที่เกี่ยวข้องกัน	(0.90)	0.90	-
เพิ่มขึ้น(ลดลง)ในเจ้าหนี้การค้าและเจ้าหนี้อื่น-กิจการอื่น	13.14	17.49	(77.66)
เพิ่มขึ้นในหนี้สินตามสัญญา	(3.67)	-	-
เงินสดจ่ายผลประโยชน์พนักงาน	(1.90)	-	(0.50)
เงินสดรับ(จ่าย)จากการดำเนินงาน	(174.84)	15.93	(35.75)
เงินสดรับดอกเบี้ย	0.70	1.01	0.13
เงินสดรับ(จ่าย) ภาษีเงินได้	0.14	-	(0.11)
เงินสดสุทธิได้มาจาก(ใช้ไปใน)กิจกรรมดำเนินงาน	(174.00)	16.95	(35.73)

รายการ	ปี 2562	ปี 2561	ปี 2560
กระแสเงินสดจากกิจกรรมลงทุน			
เงินสดจ่ายเพื่อซื้ออาคารและอุปกรณ์และจ่ายชำระหนี้ค่าสินทรัพย์	(29.44)	(72.59)	(74.40)
เงินสดรับจากการจำหน่ายอุปกรณ์	0.47	1.16	0.14
เงินสดจ่ายซื้อสินทรัพย์ไม่มีตัวตน	(1.45)	(5.79)	(0.08)
(เพิ่มขึ้น)ลดลงในเงินให้กู้ยืมแก่พนักงาน	(0.17)	0.18	0.01
เงินสดสุทธิใช้ไปในกิจกรรมลงทุน	(30.58)	(77.04)	(74.33)
กระแสเงินสดจากกิจกรรมจัดหาเงิน			
เพิ่มขึ้น(ลดลง)ในเงินเบิกเกินบัญชีและเงินกู้ยืมระยะสั้น	267.07	96.56	192.20
เงินสดจ่ายเงินปันผล	-	-	(49.61)
เงินสดจ่ายหนี้สินภายใต้สัญญาเช่าทางการเงิน	(1.46)	(2.97)	(2.21)
เงินสดจ่ายดอกเบี้ย-หนี้สินภายใต้สัญญาเช่าทางการเงิน	(0.20)	(0.32)	(0.49)
เงินสดจ่ายค่าดอกเบี้ย	(47.48)	(39.30)	(32.29)
เงินสดสุทธิได้มาจาก(ใช้ไปใน)กิจกรรมจัดหาเงิน	217.93	53.97	107.60
เงินสดและรายการเทียบเท่าเงินสดเพิ่มขึ้น(ลดลง) สุทธิ	13.35	(6.12)	(2.45)
เงินสดและรายการเทียบเท่าเงินสด ณ วันต้นปี	0.72	6.84	9.29
เงินสดและรายการเทียบเท่าเงินสด ณ วันสิ้นปี	14.06	0.72	6.84

(5) อัตราส่วนทางการเงินที่สำคัญที่สะท้อนถึงฐานะการเงินและผลการดำเนินงานของบริษัท

อัตราส่วนทางการเงินของบริษัท	ปี 2562	ปี 2561	ปี 2560
อัตราส่วนแสดงสภาพคล่อง (Liquidity Ratio)			
อัตราส่วนสภาพคล่อง (เท่า)	0.92	0.98	1.02
อัตราส่วนสภาพคล่องหมุนเร็ว (เท่า)	0.28	0.36	0.41
อัตราส่วนสภาพคล่องกระแสเงินสด (เท่า)	(0.10)	0.01	(0.03)
อัตราส่วนหมุนเวียนลูกหนี้การค้า (เท่า)	5.00	4.47	6.19
ระยะเวลาเก็บหนี้เฉลี่ย (วัน)	73.03	81.62	58.00
อัตราส่วนหมุนเวียนสินค้าคงเหลือ (เท่า)	2.56	2.79	3.03
ระยะเวลาขายสินค้าเฉลี่ย (วัน)	142.61	130.88	119.00
อัตราส่วนหมุนเวียนเจ้าหนี้ (เท่า)	31.19	33.97	26.28
ระยะเวลาชำระหนี้ (วัน)	11.70	10.75	14.00
Cash Cycle (วัน)	203.94	201.75	163.00
อัตราส่วนแสดงความสามารถในการหากำไร (Profitability Ratio)			
อัตรากำไรขั้นต้น (%)	1.14	5.63	9.21
อัตรากำไรจากการดำเนินงาน (%)	(2.78)	1.02	(2.25)
อัตรากำไรสุทธิ (%)	(4.62)	(0.41)	(2.23)
อัตราผลตอบแทนผู้ถือหุ้น (%)	(26.61)	(1.82)	(9.47)
อัตราส่วนแสดงประสิทธิภาพในการดำเนินงาน (Efficiency Ratio)			
อัตราผลตอบแทนจากสินทรัพย์ (%)	(5.53)	(0.51)	(3.11)
อัตราผลตอบแทนจากสินทรัพย์ถาวร (%)	(19.72)	(1.70)	(6.30)
อัตราหมุนของสินทรัพย์ (เท่า)	1.20	1.24	1.39
อัตราส่วนวิเคราะห์นโยบายทางการเงิน (Financial Ratio)			
อัตราส่วนหนี้สินต่อส่วนของผู้ถือหุ้น (เท่า)	3.82	2.56	2.32
อัตราส่วนความสามารถชำระดอกเบี้ย (เท่า)	(1.56)	0.72	(0.13)
อัตราส่วนความสามารถชำระภาระผูกพัน (เท่า)	(0.10)	0.01	1.08
อัตราการจ่ายเงินปันผล (%)	-	-	42.93
อัตราส่วนอื่นๆ			
กำไร(ขาดทุน)สุทธิต่อหุ้นขั้นพื้นฐาน (บาท)**	(0.25)	(0.02)	(0.12)
มูลค่าตามบัญชีสุทธิต่อหุ้น(บาท)	0.97	1.22	1.24

หมายเหตุ : ** กำไร(ขาดทุน)สุทธิต่อหุ้นขั้นพื้นฐาน และมูลค่าตามบัญชีต่อหุ้น คำนวณด้วยจำนวนหุ้นสามัญที่เรียกชำระแล้ว ณ สิ้นงวด และคำนวณโดยใช้มูลค่าที่ตราไว้หุ้นละ 1 บาท เพื่อใช้ในการเปรียบเทียบ

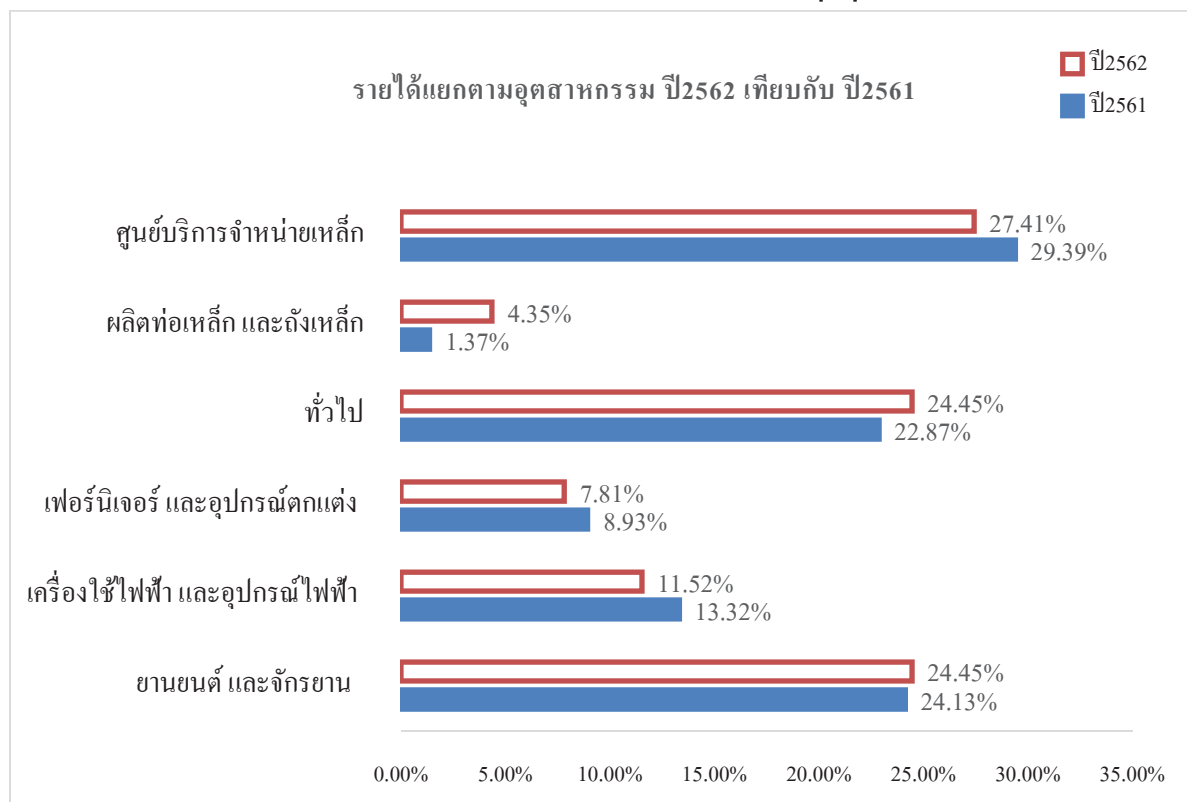
14. การวิเคราะห์และคำอธิบายของฝ่ายจัดการ

MANAGEMENT DISCUSSION AND ANALYSIS: MD&A

คำอธิบายและการวิเคราะห์ฐานะการเงินและผลการดำเนินงาน ภาพรวมผลการดำเนินงานที่ผ่านมา

ด้วยลักษณะการประกอบธุรกิจที่จะต้องให้บริการจัดหาผลิตภัณฑ์เหล็กแผ่นชนิดม้วนทุกประเภทและทุกขนาด และมีการสำรองไว้ในคลังสินค้าประมาณ 2 – 3 เดือน เพื่อให้ทันต่อการสนองความต้องการของลูกค้าในภาคอุตสาหกรรมต่างๆ โดยการจัดซื้อด้วยเงินสดจากผู้ผลิตเหล็กแผ่นชนิดม้วนแล้วนำมาแปรรูป และจำหน่ายโดยให้สินเชื่อแก่ลูกค้าประมาณ 30 - 120 วัน จึงทำให้บริษัทฯ จำเป็นต้องใช้เงินทุนหมุนเวียนจำนวนมาก ทั้งจากสถาบันการเงินและเงินทุนของบริษัทฯ เพื่อใช้ในการสำรองวัตถุดิบและให้สินเชื่อแก่ลูกค้า ซึ่งการเพิ่มขึ้นของยอดขาย รวมทั้งการขายกำลังการผลิต และเพิ่มสายการผลิตผลิตภัณฑ์ท่อเหล็ก ทำให้บริษัทฯ จำเป็นต้องสำรองวัตถุดิบและให้สินเชื่อแก่ลูกค้าเพิ่มมากขึ้น

ภาพรวมรายได้จากการดำเนินงานที่ผ่านมา และสัดส่วนการขายในแต่ละกลุ่มธุรกิจ



รายได้จากการขาย จำนวน 2,759.99 ล้านบาท เพิ่มขึ้นจากปีก่อน จำนวน 82.55 ล้านบาท หรือคิดเป็นร้อยละ 3.08 เนื่องจากปริมาณขายเพิ่มขึ้นร้อยละ 12.88 ขณะที่ราคาขายสินค้าถัวเฉลี่ย ลดลงร้อยละ 8.68 เมื่อเปรียบเทียบกับปีก่อน ตามภาวะตลาด

กำไรขั้นต้น จำนวน 31.37 ล้านบาท ลดลงจากปีก่อน จำนวน 119.24 ล้านบาท หรือคิดเป็นร้อยละ 79.17 เนื่องจากราคาขายสินค้าลดลงอย่างมาก ช่วงไตรมาส 4 ปี 2562 โดยมีผลขาดทุนจากการลดมูลค่าสินค้า เพิ่มขึ้นจากปีก่อน จำนวน 20.09 ล้านบาท ตามภาวะตลาด

สัดส่วนรายได้จากการขายส่วนใหญ่ในปี 2562 อยู่ในอุตสาหกรรมศูนย์บริการหลัก และ อุตสาหกรรมยานยนต์ เช่นเดียวกับปีก่อน ที่สัดส่วนร้อยละ 27.41 และร้อยละ 24.45 ตามลำดับ ผลประกอบการปี 2562 มีอัตราขาดทุนสุทธิร้อยละ(4.62) อย่างไรก็ตาม ผลการดำเนินงาน 4 ปีย้อนหลัง บริษัทฯ สามารถดำรงอัตราผลกำไร(ขาดทุน)ขั้นต้นอยู่ที่ร้อยละ (1.03) – 10.07 และมีอัตราผลกำไร(ขาดทุน)สุทธิอยู่ที่ร้อยละ (6.68) – 4.24 ซึ่งสามารถวิเคราะห์ผลการดำเนินงานที่ผ่านมา ได้ดังต่อไปนี้

การวิเคราะห์ผลการดำเนินงาน

ผลการดำเนินงานของบริษัทฯตลอดระยะเวลา 3 ปีที่ผ่านมา สามารถสรุปได้ดังนี้

ผลการดำเนินงานสำหรับปี 2562 :

บริษัทฯมีรายได้จากการขายสินค้า จำนวน 2,759.99 ล้านบาท มีต้นทุนขายสินค้า จำนวน 2,728.62 ล้านบาท คิดเป็นร้อยละ 98.86 ของรายได้จากการขาย กำไรขั้นต้นจำนวน 31.37 ล้านบาท ลดลงจากปีก่อน เป็นผลจากราคาขายสินค้าลดลงในสัดส่วนมากกว่า ต้นทุนซื้อวัตถุดิบหลักที่ลดลงตามภาวะตลาด และหนี้สงสัยจะสูญ นอกจากนี้บริษัทฯ มีดอกเบี้ยทางการเงินเพิ่มสูงขึ้นจากการกู้ยืมเพื่อนำมาใช้จ่ายค่าสินค้าและทุนหมุนเวียนในบริษัทฯ ส่งผลให้บริษัทฯมีผลขาดทุนสุทธิ ในปี 2562

ผลการดำเนินงานสำหรับปี 2561 :

บริษัทฯมีรายได้จากการขายสินค้า จำนวน 2,677.43 ล้านบาท มีต้นทุนขายสินค้า จำนวน 2,526.83 ล้านบาท คิดเป็นร้อยละ 94.31 ของรายได้จากการขาย กำไรขั้นต้นจำนวน 150.61 ล้านบาท ลดลงจากปีก่อน เป็นผลจากยอดการสั่งซื้อจากลูกค้าที่ลดลงและความผันผวนของราคาวัตถุดิบหลักที่เพิ่มขึ้น ค่าแรงงานเพิ่มขึ้นจากการปรับอัตราค่าแรง ค่าใช้จ่ายในการขายเพิ่มขึ้นจากค่านายหน้า และค่าขนส่งสินค้าจากราคาเชื้อเพลิงที่ปรับตัวเพิ่มขึ้น ค่าใช้จ่ายในการบริหารเพิ่มขึ้นจากการปรับฐานเงินเดือน และสวัสดิการของพนักงาน เพื่อให้เป็นไปตามภาวะค่าครองชีพที่ปรับตัว

เพิ่มขึ้น นอกจากนี้บริษัทฯ มีดอกเบี้ยทางการเงินเพิ่มสูงขึ้นจากการกู้ยืมเพื่อนำมาใช้หมุนเวียนในบริษัทฯ ส่งผลให้บริษัทฯ มีผลขาดทุนสุทธิ ในปี 2561

ผลการดำเนินงานสำหรับปี 2560 :

บริษัทฯ มีรายได้จากการขายสินค้า จำนวน 2,834.38 ล้านบาท มีต้นทุนขายสินค้า จำนวน 2,573.40 ล้านบาท คิดเป็นร้อยละ 90.79 ของรายได้จากการขาย มีอัตรากำไรขั้นต้นลดลงจากปีก่อน เป็นผลจากความผันผวนของราคาราคาวัตถุดิบเหล็กที่เพิ่มขึ้น และจากสถานการณ์ภายในประเทศที่ยังคงมีการแข่งขันที่ค่อนข้างสูง และจากสภาพอุตสาหกรรมก่อสร้างและบางอุตสาหกรรมที่เป็นกลุ่มลูกค้าบริษัทฯ ยังคงไม่ฟื้นตัวคืนนัก เป็นผลให้ปริมาณการขายสินค้าลดลง คิดเป็นร้อยละ 9.54 อีกทั้งในปี 60 บริษัทฯ ชำระค่าอากรขาเข้า และค่าปรับกรมศุลกากร จำนวน 188.49 ล้านบาท สืบเนื่องจากกรมศุลกากรตรวจพบว่าบริษัทฯ ได้นำเข้าสินค้าเหล็กแผ่นรีดร้อนเพื่อเพื่อนำมาใช้ในอุตสาหกรรมยานยนต์มาใช้ไม่ตรงตามที่กำหนดไว้ในเงื่อนไข จึงทำให้ไม่ได้รับสิทธิรับการยกเว้นการเรียกเก็บอากรชั่วคราว/อากรปกป้อง (ทั้งนี้บริษัทฯ ได้ชี้แจงความเห็นของบริษัทฯ ต่อเจ้าหน้าที่ศุลกากรว่า บริษัทฯ ติความอุตสาหกรรมยานยนต์ตามความเข้าใจที่ว่า ยานยนต์ รวมถึงยานพาหนะทุกประเภทที่มีเครื่องยนต์ ควรถือเป็นยานยนต์ตามหลักวิศวกรรมโดยทั่วไป จึงถือได้ว่าบริษัทฯ นำเข้าสินค้าเหล็กแผ่นรีดร้อนโดยใช้สิทธิรับการยกเว้นการเรียกเก็บอากรชั่วคราว/อากรปกป้องสำหรับการนำเข้าสินค้าเหล็กแผ่นรีดร้อนเพื่อนำไปใช้ในอุตสาหกรรมยานยนต์ดังกล่าวโดยถูกต้องแล้ว) อย่างไรก็ตามเจ้าหน้าที่ศุลกากรได้โต้แย้งว่า คำนิยามของคำว่า “ยานยนต์” ตามความหมายของกรมการค้าต่างประเทศ กระทรวงพาณิชย์ ครอบคลุมเฉพาะรถยนต์ 4 ล้อประเภทรถยนต์นั่ง, รถกระบะ และรถ 2 ล้อประเภทมอเตอร์ไซค์เท่านั้น ไม่รวมรถที่ใช้ในการเกษตร (โดยบริษัทฯ ได้ชี้แจงความเห็นของบริษัทฯ ต่อเจ้าหน้าที่ศุลกากรว่า คำนิยามของคำว่า “ยานยนต์” ตามความหมายของกรมการค้าต่างประเทศ กระทรวงพาณิชย์ดังกล่าว นั้น ไม่ได้ระบุไว้ในประกาศข้อกำหนดการใช้สิทธิยกเว้นการเรียกเก็บอากรชั่วคราว/อากรปกป้องการนำเข้าสินค้าเหล็กแผ่นรีดร้อนเจ็ดตั้งแต่ต้นและไม่มีมีการเผยแพร่ต่อผู้ประกอบการ) อย่างไรก็ตาม กรมศุลกากรพิจารณาว่าบริษัทฯ ได้ปฏิบัติตามเงื่อนไขการได้รับการยกเว้นการเรียกเก็บอากรชั่วคราว/อากรปกป้องสำหรับการนำเข้าสินค้าเหล็กแผ่นรีดร้อนเพื่อนำมาใช้ในอุตสาหกรรมยานยนต์ คณะกรรมการของบริษัทฯ ได้พิจารณาและเห็นสมควรให้บริษัทฯ ดำเนินการชำระค่าอากร ภาษีมูลค่าเพิ่มและเบี้ยปรับเงินเพิ่มแก่กรมศุลกากรเพื่อระงับความเสียหายต่อบริษัทฯ ที่อาจต้องชำระเงินเพิ่มอีกจำนวนมาก

ทั้งนี้ หากไม่รวมค่าอากรขาเข้า และค่าปรับกรมศุลกากรข้างต้น สำหรับปี สิ้นสุดวันที่ 31 ธันวาคม 2560 บริษัทฯจะมีกำไรสุทธิ จำนวน 124.88 ล้านบาท เพิ่มขึ้นจากงวดเดียวกันของปีก่อน จำนวน 9.33 ล้านบาท และจะมีอัตรากำไรสุทธิเท่ากับ ร้อยละ 4.38 ของรายได้รวม เพิ่มขึ้นร้อยละ 3.30 จากปีก่อนที่มีอัตรากำไรสุทธิ ร้อยละ 4.24 ของรายได้รวม แสดงให้เห็นถึงความสามารถในการสร้างกำไรที่ดีขึ้นของบริษัทฯ

การวิเคราะห์ฐานะการเงินของบริษัท

ฐานะการเงินของบริษัทฯ ปี 2562 เปรียบเทียบกับปี 2561 สามารถสรุปได้ดังนี้

1. สินทรัพย์รวม

สินทรัพย์รวมของบริษัทฯ ณ วันที่ 31 ธันวาคม 2562 จำนวน 2,306.39 ล้านบาท เพิ่มขึ้นจากงวดเดียวกันของปี 2561 จำนวน 152.55 ล้านบาท คิดเป็นร้อยละ 7.08 โดยสินทรัพย์รวมที่เปลี่ยนแปลงอย่างมีสาระสำคัญ ประกอบด้วย

การเพิ่มขึ้นในเงินสดและรายการเทียบเท่าเงินสด จำนวน 13.35 ล้านบาท คิดเป็นร้อยละ 1,861.44 ซึ่งจัดเตรียมไว้เพื่อชำระเงินกู้ยืมระยะสั้นจากสถาบันการเงิน ที่ถึงกำหนดชำระในเดือน มกราคม 2563

การลดลงในลูกหนี้การค้าและลูกหนี้อื่น จำนวน 50.04 ล้านบาท คิดเป็นร้อยละ 9.28 จากประสิทธิภาพในการเก็บหนี้ดีขึ้น (ระยะเวลาเก็บหนี้เฉลี่ย ปี 2562 ประมาณ 73 วัน /ปี 2561 ประมาณ 82 วัน)

การเพิ่มขึ้นในสินค้าคงเหลือ จำนวน 189.62 ล้านบาท คิดเป็นร้อยละ 19.95 จากราคาซื้อวัตถุดิบลดลงมากในระหว่างปี 2562 บริษัทฯ จึงเพิ่มปริมาณการซื้อวัตถุดิบ เพื่อบริหารราคาสินค้าคงเหลือให้อยู่ในระดับราคาที่สอดคล้องกับราคาตลาดในปัจจุบัน

2. หนี้สินรวม

หนี้สินรวมของบริษัทฯ ณ วันที่ 31 ธันวาคม 2562 จำนวน 1,827.44 ล้านบาท เพิ่มขึ้นจากงวดเดียวกันของปี 2561 จำนวน 278.43 ล้านบาท คิดเป็นร้อยละ 17.97 โดยหนี้สินรวมที่เปลี่ยนแปลงอย่างมีสาระสำคัญ ประกอบด้วย

การเพิ่มขึ้นของเงินเบิกเกินบัญชี และเงินกู้ยืมระยะสั้นจากสถาบันการเงิน เป็นจำนวน 261.33 ล้านบาท คิดเป็นร้อยละ 18.41 เพื่อซื้อวัตถุดิบและสินค้าสำเร็จรูปเพื่อขาย รวมถึงเป็นเงินทุนหมุนเวียนในกิจการ

การเพิ่มขึ้นของเจ้าหนี้การค้าและเจ้าหนี้อื่น เป็นจำนวน 11.68 ล้านบาท คิดเป็นร้อยละ 11.70 จากปริมาณการซื้อขายสินค้ามากขึ้นในช่วงปลายปี

3. ส่วนของผู้ถือหุ้น

ส่วนของผู้ถือหุ้นของบริษัทฯ ณ วันที่ 31 ธันวาคม 2562 จำนวน 478.94 ล้านบาท ลดลงจากงวดเดียวกันของปี 2561 จำนวน 125.88 ล้านบาท คิดเป็นร้อยละ 20.81 จากผลประกอบการมีผลขาดทุนสุทธิ จำนวน 127.45 ล้านบาท และรายการกำไรจากการประเมิน ตามหลักคณิตศาสตร์ประกันภัย จำนวน 1.57 ล้านบาท

การวิเคราะห์กระแสเงินสดของบริษัท

กระแสเงินสดปี 2562

บริษัทมีกระแสเงินสดใช้ไปในกิจกรรมดำเนินงาน จำนวน 174.00 ล้านบาท สาเหตุหลักเกิดจากผลการดำเนินงานประจำปี และการจ่ายซื้อสินค้าและวัตถุดิบจำนวนมาก เพื่อบริหารราคาสินค้าคงเหลือให้อยู่ในระดับราคาสอดคล้องกับราคาตลาดในปัจจุบัน ในระหว่างปีบริษัทมีการลงทุนซื้อเครื่องจักรอุปกรณ์ เพื่อใช้งานในโกดังเก็บสินค้าใหม่เพิ่มขึ้น เป็นผลให้เกิดกระแสเงินสดใช้ไปในกิจกรรมลงทุน จำนวน 30.58 ล้านบาท สำหรับการบริหารด้านการเงินของบริษัทในปี 2562 บริษัทได้รับเงินกู้ยืมระยะสั้นจากสถาบันการเงินเพื่อนำมาใช้หมุนเวียนและซื้อสินค้าเพื่อขายของบริษัทเป็นจำนวน 267.07 ล้านบาท

กระแสเงินสดปี 2561

บริษัทมีกระแสเงินสดได้มาจากกิจกรรมดำเนินงาน จำนวน 16.95 ล้านบาท สาเหตุหลักเกิดจากผลการดำเนินงานประจำปี และการจ่ายซื้อสินค้าและวัตถุดิบตามแนวโน้มการจำหน่ายสินค้าของอุตสาหกรรม ในระหว่างปีบริษัทมีการลงทุนขยายอาคาร โกดังเก็บสินค้า และซื้อเครื่องจักรอุปกรณ์ เพิ่มขึ้น เพื่อรองรับการขยายตัวของธุรกิจในอนาคต เป็นผลให้เกิดกระแสเงินสดใช้ไปในกิจกรรมลงทุน จำนวน 77.04 ล้านบาท สำหรับการบริหารด้านการเงินของบริษัทในปี 2561 บริษัทได้รับเงินกู้ยืมระยะสั้นจากสถาบันการเงินเพื่อนำมาใช้หมุนเวียนและซื้อสินค้าเพื่อขายของบริษัทเป็นจำนวน 96.56 ล้านบาท

กระแสเงินสดปี 2560

บริษัทมีกระแสเงินสดใช้ไปในกิจกรรมดำเนินงาน จำนวน 35.73 ล้านบาท สาเหตุหลักเกิดจากผลการดำเนินงานประจำปี และการจ่ายซื้อสินค้าและวัตถุดิบตามแนวโน้มการจำหน่ายสินค้าของอุตสาหกรรม ในระหว่างปีบริษัทมีการลงทุนขยายอาคาร และโกดังเก็บสินค้า และยังซื้อเครื่องจักรอุปกรณ์ และยานพาหนะเพื่อการขนส่งเพิ่มขึ้น เพื่อรองรับการขยายตัวของธุรกิจในอนาคต เป็นผลให้เกิดกระแสเงินสดใช้ไปในกิจกรรมลงทุน จำนวน 74.40 ล้านบาท สำหรับการบริหารด้านการเงินของบริษัทในปี 2560 บริษัทได้รับเงินกู้ยืมระยะสั้นจากสถาบันการเงินเพื่อนำมาใช้หมุนเวียนในการซื้อสินค้าเพื่อขายของบริษัท เป็นจำนวน 192.20 ล้านบาท จ่ายปันผลจากผลประกอบการปี 2559 จำนวน 49.61 ล้านบาท และจ่ายชำระดอกเบี้ย จำนวน 32.29 ล้านบาท

การวิเคราะห์อัตราส่วนทางการเงินของบริษัท

อัตราส่วนแสดงสภาพคล่อง

อัตราส่วนสภาพคล่องสำหรับปี 2562 เท่ากับ 0.92 เท่า ลดลงจากปี 2561 เท่ากับ 0.06 เท่า สาเหตุจากในระหว่างปี 2562 บริษัทมีการใช้วงเงินกู้ยืมระยะสั้นเพื่อซื้อสินค้า และวัตถุดิบเพิ่มมากขึ้น เพื่อบริหารราคาสินค้าคงเหลือให้อยู่ในระดับราคาที่สอดคล้องกับราคาตลาดในปัจจุบัน และคาดการณ์ว่าในปี 2562 ภาพรวมการลงทุนของภาครัฐ และเอกชน น่าจะมีมากขึ้น จึงมีการซื้อวัตถุดิบไว้เพื่อการบริหารต้นทุนการผลิตในปี 2562 เป็นผลให้หนี้สินระยะสั้นของบริษัทสูงขึ้น

ความสามารถในการบริหารคุณภาพลูกหนี้และสินค้าของบริษัทฯ

คุณภาพลูกหนี้การค้า

บริษัทฯ มีการควบคุมคุณภาพลูกหนี้ การพิจารณาความเหมาะสมของการให้เครดิตลูกค้า ตั้งแต่ก่อนทำการขายสินค้า โดยพิจารณาจากฐานะการเงินและผลการดำเนินงานที่ผ่านมา ตลอดจนสภาพโรงงานและกระบวนการผลิต ชื่อเสียง ความมั่นคง ความน่าเชื่อถือในตลาดของลูกค้า และการจำกัดวงเงินการให้เครดิตลูกค้า นอกจากนี้ บริษัทมีฐานลูกหนี้ที่ค่อนข้างกระจายตัวและมีจำนวนมากราย ซึ่งบริษัทไม่ได้ยึดติดกับฐานลูกหนี้การค้ากลุ่มใดกลุ่มหนึ่งเป็นหลัก

บริษัทมีการทบทวนให้เครดิตลูกค้าอย่างสม่ำเสมอ โดยมีข้อปฏิบัติในการพิจารณาที่เคร่งครัด กล่าวคือ บริษัทพิจารณาจากงบการเงินลูกค้า และประวัติการชำระหนี้ของลูกค้าที่ผ่านมา เพื่อเป็นการป้องกันความเสี่ยงจากการผิดนัดชำระหนี้ค่าสินค้าที่อาจเกิดขึ้น

ในกรณีที่พบว่าลูกหนี้มีความเสี่ยงอาจจะไม่สามารถชำระเงิน บริษัทมีการทบทวนให้เครดิตลูกค้า และดำเนินการติดตามทวงหนี้อย่างใกล้ชิด โดยสม่ำเสมอ และอาจมีการทำข้อตกลงยืดหยุ่นการ ชำระหนี้ให้แก่ลูกหนี้ตามความจำเป็นในแต่ละราย อย่างไรก็ตามหากพบว่าลูกหนี้ไม่ปฏิบัติตาม ข้อตกลง บริษัทจะดำเนินการตามกฎหมายทันที

ทั้งนี้ในปี 2562 และ 2561 บริษัทมีระยะเวลาการเก็บหนี้อยู่ที่ 73.03 วัน และ 81.62 วัน ตามลำดับ ระยะเวลาการเก็บหนี้ที่ลดลง เนื่องจากประสิทธิภาพในการเก็บหนี้ดีขึ้น

ยอดคงเหลือของลูกหนี้การค้าและตัวเงินรับ-กิจการอื่นสามารถแยกอายุหนี้ที่ค้างชำระได้ดังนี้

อายุหนี้ที่ค้างชำระ	ปี 2562		ปี 2561	
	พันบาท	%	พันบาท	%
ยังไม่ถึงกำหนดชำระ	409,594	78.80%	461,575	80.07%
เกิน 1 - 3 เดือน	68,352	13.15%	73,831	12.81%
เกิน 3 - 6 เดือน	1,116	0.21%	857	0.15%
เกิน 6 - 12 เดือน	810	0.16%	96	0.02%
เกินกว่า 12 เดือน	39,915	7.68%	40,085	6.95%
รวม	519,787	100.00%	576,444	100.00%
หัก ค่าเผื่อหนี้สงสัยจะสูญ	(59,599)	-11.47%	(48,755)	-8.46%
รวมลูกหนี้การค้าและตัวเงินรับ	460,188	88.53%	527,689	91.54%

รายการเคลื่อนไหวของ ค่าเผ่อนี้สงสัจะสูญ - ลูกหนี้การค้าและตัวเงินรับ (กิจการอื่น) สำหรับปีสิ้นสุดวันที่ 31 ธันวาคม 2562 และ 2561 มีดังนี้

รายการ	ปี 2562 (มูลค่า : พันบาท)		ปี 2561 (มูลค่า : พันบาท)	
	งบแสดงฐานะการเงิน	งบกำไรขาดทุน	งบแสดงฐานะการเงิน	งบกำไรขาดทุน
ยอดคงเหลือต้นปี	(48,755)	-	(61,298)	-
ตั้งเพิ่มในระหว่างปี	(14,706)	(14,706)	(6,293)	(6,293)
ได้รับชำระคืนในระหว่างปี	3,861	3,861	2,758	2,758
ตัดจำหน่ายหนี้สูญในระหว่างปี	-	-	16,078	-
ยอดคงเหลือปลายปี	(59,599)	(10,844)	(48,755)	(3,535)

หมายเหตุ : การตัดจำหน่ายหนี้สูญในระหว่างปี 2561 เป็นลูกหนี้ที่บริษัทได้ตั้งสำรอง 100 % ตั้งแต่ปีก่อน จึงไม่มีผลกระทบต่องบกำไรขาดทุนในปีปัจจุบัน ซึ่งบริษัทได้มีการดำเนินการทวงถามหนี้ รวมถึงการดำเนินคดีในทางกฎหมาย โดยพิจารณาแล้วว่าจะไม่สามารถเรียกเก็บเงินจากลูกหนี้รายดังกล่าวได้ค่อนข้างแน่นอน

คุณภาพการบริหารสินค้าคงเหลือ

เนื่องจากบริษัทเน้นการให้บริการที่รวดเร็ว ทันต่อเวลา และเน้นสินค้าที่มีคุณภาพและหลากหลายตรงตามความต้องการของลูกค้าตามวิสัยทัศน์และพันธกิจขององค์กร บริษัทจึงให้ความสำคัญในการบริหารสินค้าคงเหลือ เพื่อให้เพียงพอต่อความต้องการของลูกค้า โดยเฉพาะกลุ่มลูกค้าเป้าหมายของบริษัทที่เป็นอุตสาหกรรมการผลิตซึ่งมีแผนการซื้อสินค้าของบริษัทสม่ำเสมอตลอดทั้งปี ทั้งนี้บริษัทมีนโยบายการหมุนเวียนของสินค้าอยู่ที่ประมาณ 2-3 เดือน และมีการควบคุมต้นทุนราคาซื้อวัตถุดิบให้อยู่ในราคาที่เหมาะสมกับราคาดตลาดและสภาพต้นทุนเฉลี่ยของสินค้าคงเหลือโดยรวม โดยการสร้างความสัมพันธ์ที่ดีกับผู้จัดการจำหน่ายสินค้า พยายามจัดหาสินค้าจากหลายแหล่งและเจรจาต่อรองให้ได้สินค้าที่มีคุณภาพในราคาที่เหมาะสม

โดยในปี 2562 และ 2561 บริษัทมีระยะเวลาขายสินค้าเฉลี่ยอยู่ที่ 143 วัน และ 131 วัน ตามลำดับ เพิ่มขึ้นจากบริษัทเพิ่มปริมาณการซื้อวัตถุดิบมากขึ้นในระหว่างปี เพื่อบริหารราคาสินค้าคงเหลือให้อยู่ในระดับราคาที่สอดคล้องกับราคาตลาดในปัจจุบัน เนื่องจากราคาตลาดเหล็กลดลงมากในระหว่าง ปี2562

ปี 2562 (มูลค่า : พันบาท)

	ราคาทุน	ค่าเพื่อการลดมูลค่า สินค้าคงเหลือ	สุทธิ
สินค้าสำเร็จรูป	314,337	(15,272)	299,065
วัตถุดิบระหว่างทาง	92,027	-	92,027
วัตถุดิบ	767,264	(18,070)	749,194
รวม	1,173,629	(33,343)	1,140,286

ปี 2561 (มูลค่า : พันบาท)

	ราคาทุน	ค่าเพื่อการลดมูลค่า สินค้าคงเหลือ	สุทธิ
สินค้าสำเร็จรูป	275,080	(6,052)	269,028
วัตถุดิบระหว่างทาง	28,386	-	28,386
วัตถุดิบ	655,072	(1,824)	653,248
รวม	958,538	(7,876)	950,662

***มูลค่าที่ลดลงของสินค้าคงเหลือเนื่องจากการปรับมูลค่าสินค้าคงเหลือให้เท่ากับมูลค่าสุทธิที่จะได้รับ**

มูลค่าสุทธิที่จะได้รับ หมายถึง ราคาโดยประมาณที่คาดว่าจะขายได้ตามลักษณะการประกอบธุรกิจตามปกติหักด้วยประมาณการต้นทุนในการผลิตสินค้านั้นให้เสร็จและต้นทุนที่จำเป็นต้องจ่ายไปเพื่อให้ขายสินค้านั้นได้

เพื่อป้องกันความเสี่ยงการลดมูลค่าสินค้าคงเหลือ บริษัทมีกลยุทธ์ในการบริหารสินค้าคงเหลือให้อยู่ในระดับที่เหมาะสม โดยพิจารณาจากประสบการณ์ในอดีต และการคาดการณ์ยอดขายในอนาคตของบริษัท ประกอบกับการพิจารณาถึงสถานะเศรษฐกิจ ภาวะราคาเหล็กในตลาด กฎเกณฑ์การนำเข้าของภาครัฐ ภาวะ Supply ในประเทศและต่างประเทศ และปัจจัยอื่นๆที่อาจมากระทบกับการบริหารสินค้าคงคลังของบริษัท

บริษัทเน้นการเพิ่มอัตราการหมุนเวียนของสินค้าให้เร็วขึ้น เพื่อลดความเสี่ยงของมูลค่าที่ลดลงของสินค้าคงเหลือ และซื้อวัตถุดิบในราคาต่ำทดแทนโดยสม่ำเสมอ ในภาวะที่ราคาเหล็กในตลาดปรับตัวลงหรือในภาวะที่ราคาเหล็กผันผวน ซึ่งปรากฏอยู่บ่อยขึ้นกว่าแต่ก่อน และเป็นปัจจัยสำคัญที่ส่งผลกระทบต่อมูลค่าของสินค้าคงเหลือและความสามารถในการทำกำไรของบริษัทในปัจจุบัน

อัตราส่วนแสดงความสามารถในการทำกำไร

อัตราส่วนทางการเงิน	ปี 2562	ปี 2561
อัตรากำไรขั้นต้น (%)	1.14	5.63
อัตรากำไรจากการดำเนินงาน (%)	(2.78)	1.02
อัตรากำไร(ขาดทุน) สุทธิ (%)	(4.62)	(0.41)
อัตราผลตอบแทนผู้ถือหุ้น ROE (%)	(26.61)	(1.82)
อัตราผลตอบแทนจากสินทรัพย์ ROA (%)	(5.53)	(0.51)

บริษัทมีอัตรากำไรขั้นต้นในปี 2562 เท่ากับร้อยละ 1.14 และอัตรากำไรขั้นต้นปี 2561 เท่ากับ ร้อยละ 5.63 ลดลงเท่ากับร้อยละ 4.49 และอัตรากำไร(ขาดทุน) สุทธิในปี 2562 และปี 2561 เท่ากับร้อยละ (4.62) และ (0.41) ตามลำดับ ขาดทุนเพิ่มขึ้นเท่ากับร้อยละ 4.21 เนื่องจากในปี 2562 เศรษฐกิจชะลอตัว จากผลกระทบสงครามการค้าระหว่างจีนกับสหรัฐฯ ทำให้ราคาตลาดเหล็กลดลง

อัตราผลตอบแทนผู้ถือหุ้น ROE (%) และ อัตราผลตอบแทนจากสินทรัพย์ ROA (%) ตีลบเนื่องจากขาดทุนสุทธิสำหรับปี ซึ่งบริษัทให้ความสำคัญในการบริหารประสิทธิภาพในการทำกำไร เพื่อเพิ่มอัตราผลตอบแทนผู้ถือหุ้นและผลตอบแทนจากสินทรัพย์ ดังนี้

- การกำหนดราคาขายสินค้าของบริษัทนั้น ใช้นโยบายต้นทุนบวกกำไร ซึ่งทำให้บริษัทสามารถรักษาส່วณต่างของกำไรได้ อีกทั้งบริษัทยังมีการติดตามความเคลื่อนไหวของราคาราคาวัตถุดิบอย่างใกล้ชิด เพื่อประเมินสถานการณ์ของตลาด แนวโน้มของราคาและปริมาณความต้องการใช้เหล็กทั้งในและต่างประเทศ นำมาประกอบการพิจารณาและการตัดสินใจในการสั่งซื้อและกำหนดราคาขายของสินค้า รวมทั้งยังมีนโยบายในการกำหนดราคาขายของสินค้าโดยพิจารณาจากต้นทุนขายของบริษัทควบคู่ไปกับราคาตลาด ณ ขณะนั้น โดยราคาขายดังกล่าวยังคงอยู่ในระดับที่สามารถแข่งขันในตลาดได้
- เพื่อลดความเสี่ยงจากการพึ่งพิงผู้ผลิตวัตถุดิบรายใหญ่และการขาดแคลนวัตถุดิบ ซึ่งถือเป็นต้นทุนการผลิตหลักของบริษัท และเพื่อเป็นการบริหารจัดการต้นทุนการผลิตให้มีประสิทธิภาพ บริษัทได้มีการวางแผนการผลิตและดำเนินการสั่งซื้อเหล็กแผ่นประเภทต่าง ๆ ล่วงหน้าประมาณ 2-3 เดือน โดย

คำนึงถึงแนวโน้มของราคาและปริมาณความต้องการใช้วัตถุดิบเป็นสำคัญ นอกจากนี้ บริษัทยังได้สั่งซื้อวัตถุดิบจากผู้ผลิตในต่างประเทศที่มีคุณภาพที่ดีเช่นเดียวกับในประเทศและมีราคาที่ถูกลงกว่าภายในประเทศ เพื่อป้องกันการเกิดภาวะการขาดแคลนวัตถุดิบ และเพื่อเป็นการบริหารต้นทุนสินค้าด้วย

- การลงทุนในที่ดิน อาคารและเครื่องจักรอุปกรณ์ ในปีที่ผ่านมาเพื่อรองรับการเติบโตของยอดขายในอนาคตอันใกล้ ดังนั้นเมื่อภาวะเศรษฐกิจกลับมาดีขึ้น ความต้องการของตลาดโดยรวมดีขึ้น บริษัทจึงมีความพร้อมในการตอบสนอง ต่อยอดขายที่เพิ่มขึ้นอย่างทันทั่วทั้งที่ อันจะส่งผลให้อัตรากำไรสุทธิ ROA รวมถึงอัตรากำไรสุทธิ ROE ปรับตัวดีขึ้น

อัตราส่วนวิเคราะห์นโยบายทางการเงิน

อัตราส่วนทางการเงิน	ปี 2562	ปี 2561
อัตราส่วนหนี้สินต่อส่วนของผู้ถือหุ้น (เท่า)	3.82	2.56
อัตราส่วนความสามารถชำระดอกเบี้ย (เท่า)	(1.56)	0.72

อัตราส่วนหนี้สินต่อส่วนของผู้ถือหุ้นในปี 2562 เท่ากับ 3.82 เท่า เพิ่มขึ้นจากปี 2561 เท่ากับ 1.26 เท่า เนื่องจากปี 2562 บริษัทมีการระดมทุนที่เป็นเงินเบิกเกินบัญชี และเงินกู้ยืมระยะสั้นเพิ่มขึ้นเพื่อซื้อวัตถุดิบมากขึ้นในระหว่างปี 2562

อัตราส่วนความสามารถในการชำระดอกเบี้ยในปี 2562 ติดลบ (1.56) เท่า จากผลประกอบการขาดทุนในระหว่างปี อย่างไรก็ตาม บริษัท ยังคงมีความสามารถในการชำระเงินต้นและดอกเบี้ย และคาดว่าจะมีเงินสดรับจากผลประกอบการปี 2563

ทั้งนี้ เพื่อป้องกันความเสี่ยงด้านสภาพคล่องและดอกเบี้ย บริษัทมีการบริหารสินค้างเหลือให้อยู่ในระดับที่เหมาะสมอยู่ตลอดเวลา เพิ่มอัตราหมุนเวียนสินค้างเหลือให้เร็วขึ้น และเพิ่มประสิทธิภาพในการทำกำไร รวมถึงการการบริหารและเฝ้าระวังด้านคุณภาพลูกหนี้ ที่อาจส่งผลกระทบต่อสภาพคล่องของบริษัท ดังรายละเอียดที่กล่าวมาก่อนหน้านี้

อัตราส่วนการจ่ายเงินปันผลปี 2562 และ 2561 เท่ากับร้อยละ -0- เนื่องจากผลการดำเนินงานขาดทุนสุทธิ จึงไม่มีการจ่ายเงินปันผลในปี 2562 และ 2561 ในขณะที่ผลการดำเนินงานในปี 2559 มีกำไรสุทธิ ทำให้บริษัทมีการจ่ายเงินปันผลให้แก่ผู้ถือหุ้นในปี 2560 ทั้งนี้บริษัทมีนโยบายจ่ายเงินปันผล ไม่ต่ำกว่าร้อยละ 50 ของกำไรสุทธิ หลังหักภาษีเงินได้นิติบุคคล ยกเว้นมีความจำเป็นที่ต้องนำกำไรจากการดำเนินงาน

ดังกล่าวมาไว้เพื่อขยายการดำเนินงานของบริษัทต่อไป และพิจารณาเปรียบเทียบอัตราการจ่ายเงินปันผล
ใกล้เคียงกับบริษัทในอุตสาหกรรมเดียวกัน

ภาระผูกพันและหนี้สินที่อาจจะเกิดขึ้น

นอกจากหนี้สินต่าง ๆ ที่ปรากฏในงบการเงินแล้วบริษัทยังมีการผูกพันและหนี้สินที่อาจจะเกิดขึ้น
ณ วันที่ 31 ธันวาคม 2562 และ 2561 ดังนี้

	(หน่วย : ล้านบาท)	
	2562	2561
เลตเตอร์ออฟเครดิต		
เหรียญดอลลาร์สหรัฐอเมริกา	3.33	1.35
บาท	2.55	-
หนังสือค้ำประกัน		
บาท	2.04	2.04

ค่าตอบแทนของผู้สอบบัญชี

ค่าตอบแทนของผู้สอบบัญชี (Audit Fee) ในปี 2562 ประกอบด้วยค่าสอบบัญชีจำนวน 470,000 บาท
และค่าสอบทานงบการเงิน 3 ไตรมาสละ 150,000 บาท และค่าบริการอื่นๆ (Non-Audit Fee) ได้แก่ ค่า
พาหนะเดินทาง ไม่เกิน 60,000 บาท ซึ่งบุคคลหรือกิจการที่เกี่ยวข้องกับผู้สอบบัญชี และสำนักงานสอบบัญชี
คือ บริษัท เอส พี ออดิท จำกัด ไม่เป็นบุคคลหรือกิจการที่เกี่ยวข้องกับบริษัทฯ

ปัจจัยและอิทธิพลที่อาจมีผลต่อการดำเนินงานหรือฐานะการเงินในอนาคต

1. ความผันผวน/ แนวโน้มการขึ้นลงของราคาเหล็ก ซึ่งขึ้นอยู่กับสถานะเศรษฐกิจโลก, ปัจจัย
ต่างๆที่เกี่ยวข้อง เช่น สถานะตลาดอุปสงค์-อุปทาน ของเหล็กอันส่งผลโดยตรงต่อราคา
เหล็ก อากาศเข้าในกรณีซื้อสินค้าจากต่างประเทศ โดยมีการขึ้นอากรการตอบโต้การทุ่ม
ตลาด (Anti-Dumping), การออกมาตรการปกป้องการนำเข้าสินค้าเหล็ก โดยยกเว้นเพียง
อุตสาหกรรม 4 ประเภท อันได้แก่ 1. กรณีนำเข้าเพื่อรีดเย็นต่อ 2. กรณีนำเข้าเพื่อใช้ใน
อุตสาหกรรมยานยนต์ 3. กรณีนำเข้าเพื่อชุบแข็งต่อ 4. กรณีที่เป็นเหล็กเกรดพิเศษ
ตลอดจนเหตุการณ์ความไม่มั่นคงทางการเมืองในประเทศและภาวะเหตุการณ์ในภัยพิบัติที่
ไม่สามารถคาดการณ์ได้ ซึ่งอาจส่งผลกระทบต่อสถานะเศรษฐกิจในประเทศ และผลการ
ดำเนินงานของบริษัท

2. ความเสี่ยงจากการพึ่งพิงผู้ผลิตรายใหญ่ เนื่องจากผู้ผลิตและผู้จัดจำหน่ายหลักแต่ละประเภทรายใหญ่ในประเทศไทย มีเพียงไม่กี่ราย หากผู้ผลิตรายใดรายหนึ่ง มีปัญหาหยุดผลิตหรือกำลังการผลิตน้อยลง อาจส่งผลกระทบต่ออุปทานโดยรวมของตลาด และอาจเกิดการส่งมอบวัตถุดิบให้แก่บริษัทไม่ทันตามความต้องการใช้ของบริษัท และกระทบต่อแผนการผลิตและการส่งมอบให้ลูกค้าได้
3. ความเสี่ยงจากการให้สินเชื่อลูกค้า คือความเสี่ยงจากการที่ลูกค้าไม่สามารถชำระค่าสินค้าตามเงื่อนไขที่ตกลงไว้ได้ หรือชำระล่าช้ากว่าระยะเวลาที่ตกลงไว้ ทำให้บริษัทอาจมีความเสี่ยงในการเรียกเก็บชำระหนี้จากลูกหนี้การค้า หากลูกหนี้การค้าของบริษัทมีปัญหาในการดำเนินงานหรือ ประสบการณ์ที่ไม่คาดฝัน เช่น เหตุการณ์อุทกภัย เป็นต้น ซึ่งอาจส่งผลกระทบต่อผลกำไรและฐานะการเงินของบริษัท

ทั้งนี้บริษัทได้มีการติดตามคุณภาพลูกหนี้อย่างสม่ำเสมอ ตลอดจนมีหน่วยงานและระบบที่จะพิจารณาการอนุมัติการให้เครดิตเทอมในลูกค้าแต่ละราย รวมถึงมีการสอบถามติดตามอย่างใกล้ชิดในลูกค้าของบริษัทที่อาจมีภาวะการณ์สุ่มเสี่ยงที่จะเกิดเหตุการณ์ที่ส่งผลกระทบต่อผลประกอบการของบริษัท อย่างไรก็ตามบริษัทมีนโยบายการตั้งค่าเผื่อหนี้สงสัยจะสูญเมื่อมีลูกหนี้ที่ไม่มีหลักประกันรายได้ค้างชำระเกินกำหนดชำระแล้วเกินกว่า 90 วัน หรือบริษัทจะตั้งค่าเผื่อหนี้สงสัยจะสูญเมื่อพบว่าลูกหนี้ที่ไม่มีหลักประกันอาจจะมีปัญหาในการชำระไม่ว่าลูกหนี้รายนั้นจะเกินกำหนดชำระไม่ถึง 90 วัน นอกจากนี้บริษัทมีฐานลูกหนี้กระจายตัวและมีจำนวนมากราย ซึ่งบริษัทไม่ได้ยึดติดกับฐานลูกหนี้การค้ากลุ่มใดกลุ่มหนึ่ง

4. ความเสี่ยงจากอัตราดอกเบี้ย เกิดขึ้นจากความผันผวนของอัตราดอกเบี้ยในท้องตลาดในอนาคต โดยบริษัทอาจมีความเสี่ยงเนื่องจากมีสินเชื่อ และเงินกู้ยืมระยะสั้นกับสถาบันการเงิน โดย ณ 31 ธันวาคม 2562 บริษัทมีหนี้สินระยะสั้นจากสถาบันการเงินจำนวน 1,680.64 ล้านบาท คิดเป็นร้อยละ 91.97 ของหนี้สินรวม เพื่อสนับสนุนการดำเนินงานของธุรกิจให้ดำเนินไปอย่างปกติ ซึ่งมีอายุการชำระหนี้มากกว่าการรับชำระหนี้ของลูกหนี้การค้าของบริษัท อย่างไรก็ตามบริษัทมีการติดตามสถานการณ์เศรษฐกิจโดยรวมอย่างต่อเนื่องและแนวโน้มทางเศรษฐกิจที่อาจเกิดขึ้นในอนาคต เพื่อรองรับต่อผลกระทบที่อาจเกิดขึ้นต่อบริษัทได้อย่างทันทั่วทั้ง

5. ความเสี่ยงจากอัตราแลกเปลี่ยน ในปี 2562 และ ปี 2561 บริษัทมีมูลค่าการสั่งซื้อจากต่างประเทศอยู่ที่ร้อยละ 44.88 และ 13.18 ตามลำดับ โดยเป็นการสั่งซื้อในสกุลดอลลาร์สหรัฐ ซึ่งทำให้บริษัทมีความเสี่ยงจากการผันผวนของอัตราแลกเปลี่ยน อย่างไรก็ตาม บริษัทได้ลดผลกระทบจากความเสี่ยงของอัตราแลกเปลี่ยน โดยการทำสัญญาซื้อขายเงินตราต่างประเทศล่วงหน้า (Forward contract) หรือ แปลงหนี้ค่าสินค้าเป็นหนี้เงินสกุลบาท หรือชำระหนี้ก่อนกำหนด โดยพิจารณาตามความเหมาะสมของกระแสเงินสดและสถานการณ์ในขณะนั้นๆ

ทั้งนี้ บริษัทยังไม่มีโครงการหรือการวิจัยพัฒนาที่จะส่งผลกระทบต่อผลการดำเนินงานและฐานะการเงินในอนาคตอันใกล้ (ประมาณ 1 ปี)