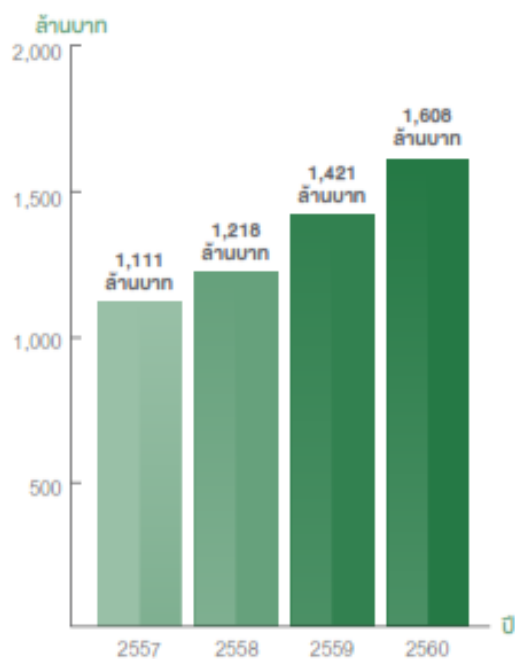


ส่วนที่ 3

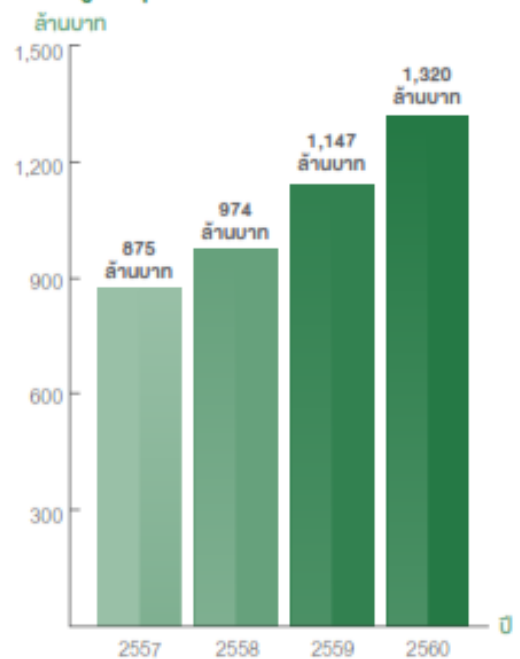
ฐานะการเงินและผลการดำเนินงาน

13. ข้อมูลทางการเงินที่สำคัญ

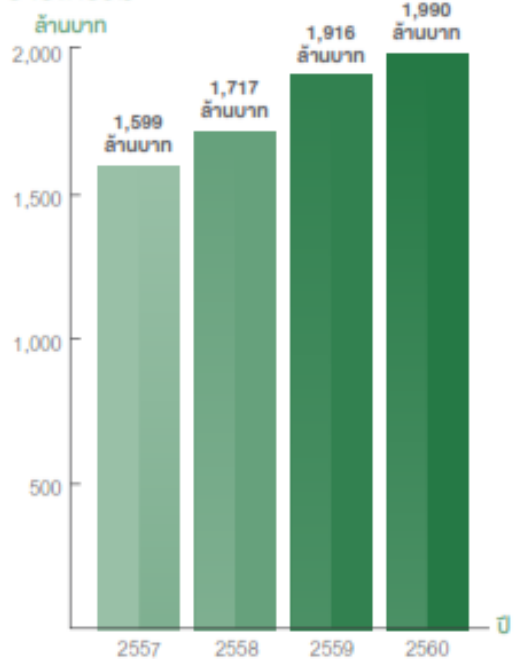
ทรัพย์สินรวม



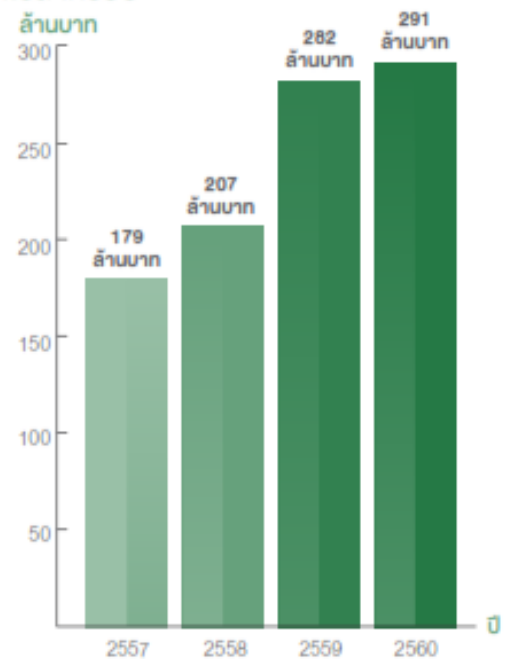
ส่วนของผู้ถือหุ้น



รายได้รวม



กำไรสำหรับปี



ผลการดำเนินงานรวม (ล้านบาท)	2560	2559	2558
สินทรัพย์หมุนเวียน	896.83	714.14	688.79
สินทรัพย์รวม	1,807.67	1,420.71	1,217.87
หนี้สินหมุนเวียน	232.76	227.00	203.24
หนี้สินรวม	287.07	273.81	243.90
ส่วนของผู้ถือหุ้นรวม	1,320.49	1,148.90	973.97
รายได้รวม	1,889.72	1,916.87	1,718.67
กำไรสุทธิประจำปี	290.69	282.04	206.94
กำไรต่อหุ้นพื้นฐาน	1.61	1.67	1.16
อัตราส่วนทางการเงินที่สำคัญ			
1. อัตราส่วนวิเคราะห์สภาพคล่อง (เท่า)			
1.1 อัตราส่วนสภาพคล่อง	3.86	3.16	3.29
2. อัตราส่วนวิเคราะห์ประสิทธิภาพในการดำเนินงาน (วิน)			
2.1 ระยะเวลาเก็บหนี้เฉลี่ย	20	18	18
2.2 ระยะเวลาขายสินค้าเฉลี่ย	7	8	9
2.3 ระยะเวลาชำระหนี้	21	20	21
3. อัตราส่วนวิเคราะห์ความสามารถในการทำกำไร (ร้อยละ)			
3.1 อัตรากำไรขั้นต้น	28.48	28.99	23.88
3.2 อัตรากำไรก่อนหักดอกเบี้ย ภาษี ค่าเสื่อมราคา และค่าตัดจำหน่าย (EBITDA Margin)	23.19	23.36	20.44
3.3 อัตรากำไรสุทธิ	14.60	14.72	12.06
3.4 อัตราผลตอบแทนจากสินทรัพย์	23.93	26.66	22.17
3.5 อัตราผลตอบแทนผู้ถือหุ้น	23.66	26.60	22.38
4. อัตราส่วนวิเคราะห์นโยบายทางการเงิน (เท่า)			
4.1 อัตราส่วนหนี้สินต่อส่วนของผู้ถือหุ้น	0.22	0.24	0.26
4.2 อัตราความสามารถในการชำระดอกเบี้ย	-	-	-
5. ข้อมูลทางการเงินอื่นที่สำคัญ			
5.1 อัตราส่วนการเติบโตของรายได้จากกิจการโรงพยาบาล (ร้อยละ)	3.36	11.66	7.62
5.2 อัตราส่วนการเติบโตของกำไรสุทธิ (ร้อยละ)	3.03	38.29	16.64
5.3 มูลค่าตามบัญชีต่อหุ้น (บาท)	7.34	6.37	6.41

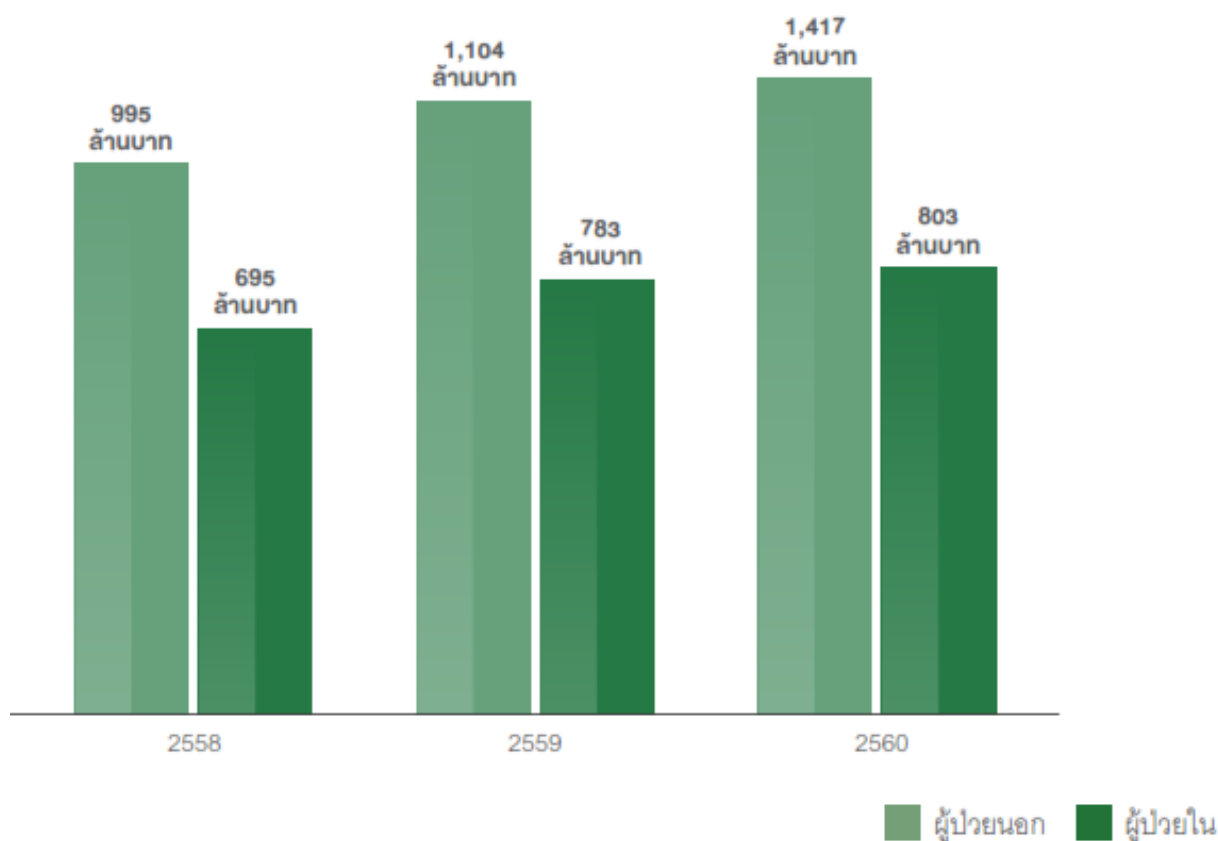
14. การวิเคราะห์และคำอธิบายของฝ่ายจัดการ

ผลการดำเนินงานและความสามารถในการทำกำไร

รายได้

ผลการดำเนินงานสำหรับรอบปีบัญชี 2560 ตั้งแต่วันที่ 1 สิงหาคม 2559 ถึงวันที่ 31 กรกฎาคม 2560 บริษัทฯ มีรายได้รวม 1,989.72 ล้านบาท โดยเป็นรายได้ค่าบริการพยาบาลจำนวน 1,950.10 ล้านบาท คิดเป็นร้อยละ 98.01 ของรายได้รวม โดยบริษัทฯ มีรายได้รวมเพิ่มขึ้นจำนวน 73.86 ล้านบาท คิดเป็นเพิ่มขึ้นร้อยละ 3.86 เมื่อเทียบกับปี 2559 เป็นผลมาจากการเพิ่มขึ้นของรายได้ผู้ป่วยนอกเพิ่มขึ้น 42.93 ล้านบาท เพิ่มขึ้นเป็นร้อยละ 3.89 บาท และรายได้ผู้ป่วยในเพิ่มขึ้น 20.32 ล้านบาท เพิ่มขึ้นร้อยละ 2.60 รายได้ค่าบริการพยาบาลเพิ่มขึ้นจากการเปิดคลินิกเฉพาะทางทุกสาขาและความซับซ้อนของโรคที่มากขึ้น

รายได้ค่าบริการพยาบาลผู้ป่วยใน (IPD) และผู้ป่วยนอก(OPD) สำหรับปี 2558 2559 และ 2560 แสดงได้ดังนี้



ทั้งนี้ ในปี 2560 ลูกค้าส่วนใหญ่ของโรงพยาบาลฯ เป็นลูกค้าสัญชาติไทย โดยกลุ่มลูกค้ากลุ่มใหญ่เป็นกลุ่มลูกค้าชำระเงินเอง กลุ่มประกันและคู่สัญญา ซึ่งมีแนวโน้มการเติบโตที่ดี เนื่องจากทำเลที่ตั้งของโรงพยาบาลฯ อยู่ใกล้แหล่งชุมชน ประกอบกับชื่อเสียงของโรงพยาบาลฯ ในด้านเฉพาะทาง

นอกจากนี้ บริษัทฯ ยังมีรายได้อื่น ได้แก่ ดอกเบี้ยรับจากเงินลงทุน รายได้ค่าเช่า ซึ่งมีสัดส่วนรายได้อื่นต่อรายได้รวมคิดเป็นร้อยละ 1.99

ต้นทุนค่ารักษาพยาบาล

ในปี 2560 บริษัทฯ มีต้นทุนค่ารักษาพยาบาล (รวมค่าเสื่อมราคาและตัดจำหน่าย) จำนวน 1,434.19 ล้านบาท เพิ่มขึ้นจากปี 2559 จำนวน 56.59 ล้านบาท หรือเพิ่มขึ้นร้อยละ 4.1 ซึ่งเพิ่มขึ้นเป็นไปในทิศทางเดียวกับการเพิ่มขึ้นของรายได้ค่ารักษาพยาบาล ทั้งนี้ ต้นทุนที่ปรับตัวสูงขึ้น เกิดจากการปรับตัวสูงขึ้นของต้นทุนค่าธรรมเนียมบุคลากรทางการแพทย์ จากนโยบายของโรงพยาบาลฯ ที่ให้มีแพทย์เฉพาะทางทุกสาขาเพื่อให้การวินิจฉัยและรักษาถูกต้องแม่นยำ ต้นทุนบุคลากรในโรงพยาบาลฯ และค่าเสื่อมราคาเครื่องมือแพทย์และส่วนปรับปรุงอาคารอันเนื่องมาจากการลงทุนเพื่อเพิ่มประสิทธิภาพการรักษาพยาบาลและความทันสมัยของบริการทางการแพทย์

ค่าใช้จ่ายในการบริหาร

ในปี 2560 บริษัทฯ มีค่าใช้จ่ายในการบริหารรวมจำนวน 193.20 ล้านบาท ซึ่งเพิ่มขึ้นจากปี 2559 จำนวน 6.47 ล้านบาท หรือเพิ่มขึ้นร้อยละ 3.5 ส่วนใหญ่มาจากการปรับเงินเดือนประจำปีและค่าตอบแทนของบุคลากร รวมถึงสวัสดิการของบุคลากร

ภาษีเงินได้

ในปี 2560 บริษัทฯ มีค่าใช้จ่ายภาษีเงินได้ จำนวน 71.73 ล้านบาท ซึ่งเพิ่มขึ้นจากปี 2559 จำนวน 2.25 ล้านบาท หรือเพิ่มขึ้นร้อยละ 3.2 เป็นผลจากการทำโรสุทธิจากการดำเนินงานที่เพิ่มขึ้น โดยอัตราภาษีเงินได้นิติบุคคลในปี 2560 และ 2559 อยู่ที่อัตราร้อยละ 20

กำไรขาดทุน

	2560	2559	2558
รายได้รวม (ล้านบาท)	1,989.72	1,915.87	1,716.57
กำไรสุทธิ (ล้านบาท)	290.59	282.04	206.94
อัตรากำไรสุทธิ (ร้อยละ)	14.60	14.72	12.06
อัตรากำไรขั้นต้น (ร้อยละ)	26.46	26.99	23.88
อัตราสวนผลตอบแทนผู้ถือหุ้น (ร้อยละ)	23.55	26.60	22.38

บริษัทฯ มีอัตรากำไรขั้นต้นของรายได้รวมที่ดี คิดเป็นร้อยละ 3.9 และมีอัตรากำไรขั้นต้นของกำไรสุทธิ คิดเป็นร้อยละ 3.0 เมื่อเทียบกับปี 2559 ดังเหตุผลที่ได้กล่าวมาข้างต้น ทั้งนี้ บริษัทฯ ยังคงยึดถือนโยบายเน้นมาตรฐานการรักษาที่มีคุณภาพในราคาที่ยุติธรรม

ฐานะการเงิน

ฐานะทางการเงินของบริษัทฯ ณ วันที่ 31 กรกฎาคม 2560 แสดงได้ดังนี้

สินทรัพย์			หนี้สินและส่วนของผู้ถือหุ้น		
	มูลค่า (ล้านบาท)	สัดส่วน (%)		มูลค่า (ล้านบาท)	สัดส่วน (%)
สินทรัพย์หมุนเวียน	895.83	55.73%	หนี้สินหมุนเวียน	232.75	14.48%
สินทรัพย์ไม่หมุนเวียน	711.73	44.27%	หนี้สินไม่หมุนเวียน	54.32	3.38%
			ส่วนของผู้ถือหุ้น	1,320.49	82.14%
รวม	1,607.56	100.00%	รวม	1,607.56	100.00%

รายละเอียดของสินทรัพย์สรุปได้ดังนี้

(หน่วย: ล้านบาท)

รายละเอียด	2560	2559	2558
เงินสดและรายการเทียบเท่าเงินสด	129.05	106.25	87.30
เงินลงทุนชั่วคราว	610.71	469.43	451.12
ลูกหนี้การค้าและลูกหนี้อื่น	127.40	103.65	98.20
สินค้าคงเหลือ	26.10	32.31	29.73
เงินฝากระยะยาวกับสถาบันการเงิน	169.20	135.70	155.60
ที่ดิน อาคารและอุปกรณ์	524.01	551.73	353.27
สินทรัพย์อื่น	21.09	21.64	42.65
รวมสินทรัพย์	1,607.56	1,420.71	1,217.87

ณ วันที่ 31 กรกฎาคม 2560 บริษัทฯ มีเงินสดและรายการเทียบเท่าเงินสด จำนวน 129.05 ล้านบาท ประกอบด้วย เงินสด จำนวน 5.27 ล้านบาท และเงินฝากธนาคาร จำนวน 123.78 ล้านบาท

ณ วันที่ 31 กรกฎาคม 2560 บริษัทฯ มีเงินลงทุนชั่วคราวจำนวน 610.71 ล้านบาท เพิ่มขึ้นจากปี 2559 จำนวน 141.28 ล้านบาท โดยบริษัทฯ มีนโยบายนำเงินสดรับที่เกิดจากการดำเนินงานไปลงทุนในเงินฝากประจำกับสถาบันการเงิน และกองทุนเปิด

ณ วันที่ 31 กรกฎาคม 2560 บริษัทฯ มีลูกหนี้การค้าและลูกหนี้อื่น จำนวน 127.40 ล้านบาท โดยเพิ่มขึ้นจากปี 2559 จำนวน 23.75 ล้านบาท หรือเพิ่มขึ้นร้อยละ 22.9 โดยส่วนใหญ่เพิ่มขึ้นจากลูกหนี้การค้าสุทธิ ซึ่งสัมพันธ์กับยอดขายที่ได้ที่เพิ่มสูงขึ้น

รายละเอียดของลูกหนี้การค้า ณ วันที่ 31 กรกฎาคม 2559 2558 และ 2557 แสดงได้ดังนี้

ลูกหนี้การค้า	2560		2559		2558	
	(ล้านบาท)	%	(ล้านบาท)	%	(ล้านบาท)	%
ยังไม่ครบกำหนดชำระ	70.06	56.8%	59.95	59.4%	56.87	60.4%
เกินวันครบกำหนดชำระ						
ไม่เกิน 3 เดือน	46.00	37.3%	35.62	35.2%	31.00	32.9%
มากกว่า 3 เดือน - 6 เดือน	3.91	3.2%	1.62	1.6%	2.17	2.3%
มากกว่า 6 เดือน - 12 เดือน	1.05	0.8%	2.04	2.0%	1.89	2.0%
มากกว่า 12 เดือน	2.30	1.9%	1.82	1.8%	2.31	2.4%
รวมลูกหนี้การค้า	123.32	100.0%	101.05	100.0%	94.24	100.0%
หัก: ค่าเผื่อนี้สงสัยจะสูญ	(2.95)		(3.46)		(2.90)	
รวมลูกหนี้การค้า - สุทธิ	120.37		97.59		91.34	
ระยะเวลาเก็บหนี้เฉลี่ย	20 วัน		18 วัน		18 วัน	

เนื่องจากบริษัท มีนโยบายการบริหารจัดการหนี้ที่เข้มงวด จำนวนวันในการเก็บหนี้อยู่ในระดับ 20 วันเปลี่ยนแปลงจากปีก่อนเพิ่มขึ้น 2 วัน พิจารณาสัดส่วนของลูกหนี้การค้าแล้ว พบว่าลูกหนี้กว่าร้อยละ 56.8 เป็นลูกหนี้ที่ยังไม่ครบกำหนดชำระ และมีลูกหนี้ที่ค้างชำระมากกว่า 12 เดือน เพียงร้อยละ 1.9 ทั้งนี้ บริษัท มีนโยบายตั้งสำรองค่าเผื่อนี้สงสัยจะสูญสำหรับลูกหนี้ที่คาดว่าจะเก็บเงินไม่ได้ โดยพิจารณาจากประสบการณ์การเก็บเงินในอดีตและอายุหนี้ โดย ณ วันที่ 31 กรกฎาคม 2560 บริษัท บันทึกค่าเผื่อนี้สงสัยจะสูญจำนวน 2.95 ล้านบาทแล้ว

ณ วันที่ 31 กรกฎาคม 2560 บริษัท มีสินค้าคงเหลือจำนวน 26.09 ล้านบาท แบ่งเป็นยาและเวชภัณฑ์จำนวน 22.51 ล้านบาท หรือคิดเป็นร้อยละ 86.27 และวัสดุอื่น ๆ จำนวน 3.58 ล้านบาท

ณ วันที่ 31 กรกฎาคม 2560 บริษัท มีเงินฝากระยะยาวกับสถาบันการเงินจำนวน 169.20 ล้าน โดยมีอัตราดอกเบี้ยร้อยละ 1.50 ถึง 2.00 ต่อปี

ณ วันที่ 31 กรกฎาคม 2560 บริษัท มีที่ดิน อาคารและอุปกรณ์สุทธิ จำนวน 524.01 ล้านบาท โดยบริษัท มีการลงทุนในเครื่องมือทางการแพทย์อย่างต่อเนื่อง เพื่อเพิ่มศักยภาพในการให้บริการและรองรับโอกาสในการเติบโตในอนาคต โดยในปีบัญชี 2560 มีมูลค่าเงินลงทุนเป็นจำนวน 70.10 ล้านบาท ทั้งนี้ บริษัท มีค่าเสื่อมราคาในระหว่างปี จำนวน 88.24 ล้านบาท

อัตราส่วนทางการเงิน	2560	2559	2558
อัตราผลตอบแทนของสินทรัพย์ถาวร (ร้อยละ)	54.03	62.33	56.68
อัตราผลตอบแทนของสินทรัพย์ (ร้อยละ)	23.93	26.65	22.17

อัตราผลตอบแทนของสินทรัพย์ถาวรและอัตราผลตอบแทนของสินทรัพย์ปี 2560 คิดเป็นร้อยละ 54.03 และ 23.93 ซึ่งลดลงจากปีก่อน เนื่องจากบริษัท ได้รับโอนที่ดินมาในปี 2559 ทำให้มูลค่าสินทรัพย์ถาวรสูงขึ้น

หนี้สิน

รายละเอียดของหนี้สิน ณ วันที่ 31 กรกฎาคม 2560 2559 และ 2558 สรุปได้ดังนี้

(หน่วย: ล้านบาท)

รายละเอียด	2560	2559	2558
เจ้าหนี้การค้าและเจ้าหนี้อื่น	133.95	134.12	126.73
ค่าธรรมเนียมแพคเกจจ่าย	67.97	63.36	53.62
ภาษีเงินได้ค้างจ่าย	29.90	28.54	21.90
สำรองผลประโยชน์ระยะยาวของพนักงาน	53.80	46.28	40.14
หนี้สินอื่น	1.45	1.51	1.51
รวมหนี้สิน	287.07	273.81	243.90

ณ วันที่ 31 กรกฎาคม 2560 บริษัทฯ มีเจ้าหนี้การค้าและเจ้าหนี้อื่นจำนวน 133.95 ล้านบาท ลดลงจากปี 2559 จำนวน 0.17 ล้านบาท หรือลดลงร้อยละ 0.1 เนื่องจากมีการควบคุมสินค้าคงเหลือได้ดีขึ้น ทำให้ปริมาณการสั่งซื้อยาและเวชภัณฑ์ลดลงในช่วงไตรมาสสุดท้าย

ณ วันที่ 31 กรกฎาคม 2560 บริษัทฯ มีค่าธรรมเนียมแพคเกจจ่ายจำนวน 67.97 ล้านบาท เพิ่มขึ้นจากปี 2559 จำนวน 4.61 ล้านบาท หรือเพิ่มขึ้นร้อยละ 7.3 ซึ่งเพิ่มขึ้นเป็นไปในทิศทางเดียวกับการเพิ่มขึ้นของรายได้ค่ารักษาพยาบาล

ณ วันที่ 31 กรกฎาคม 2560 บริษัทฯ มีภาษีเงินได้ค้างจ่ายจำนวน 29.90 ล้านบาท เพิ่มขึ้นจากปี 2559 จำนวน 1.36 ล้านบาท หรือเพิ่มขึ้นร้อยละ 4.8 ซึ่งเพิ่มขึ้นเป็นไปในทิศทางเดียวกับกำไรสุทธิที่เพิ่มขึ้น โดยอัตราภาษีเงินได้ สำหรับปี 2560 และ 2559 อยู่ในอัตราร้อยละ 20

ณ วันที่ 31 กรกฎาคม 2560 บริษัทฯ มีสำรองผลประโยชน์ระยะยาวของพนักงานจำนวน 53.80 ล้านบาท เพิ่มขึ้นจากปี 2559 จำนวน 7.5 ล้านบาท หรือเพิ่มขึ้นร้อยละ 16.2 เป็นการตั้งสำรองผลประโยชน์ระยะยาวของพนักงาน

ส่วนของผู้ถือหุ้น

ส่วนของผู้ถือหุ้นของบริษัทฯ ณ วันที่ 31 กรกฎาคม 2560 2559 และ 2558 มีจำนวน 1,320.49 ล้านบาท จำนวน 1,146.90 ล้านบาท และจำนวน 973.97 ล้านบาท ตามลำดับ ซึ่งเพิ่มขึ้นอย่างต่อเนื่องจากกำไรเบ็ดเสร็จที่เพิ่มสูงขึ้นสุทธิด้วยเงินปันผลจ่ายระหว่างปี

สภาพคล่อง

(หน่วย: ล้านบาท)

รายละเอียด	2560	2559	2558
กระแสเงินสดได้มาจากกิจกรรมดำเนินงาน	379.72	382.91	279.61
กระแสเงินสดใช้ไปในกิจกรรมลงทุน	(239.92)	(252.36)	(175.12)
กระแสเงินสดใช้ไปในกิจกรรมจัดหาเงิน	(117.00)	(111.60)	(108.00)
เงินสดและรายการเทียบเท่าเงินสดเพิ่มขึ้น (ลดลง) สุทธิ	22.81	18.95	(3.51)
เงินสดและรายการเทียบเท่าเงินสด ณ วันที่ 1 สิงหาคม	106.25	87.30	90.81
เงินสดและรายการเทียบเท่าเงินสด ณ วันที่ 31 กรกฎาคม	129.05	106.25	87.30

บริษัทฯ มีเงินสดและรายการเทียบเท่าเงินสด ณ วันที่ 31 กรกฎาคม 2560 และ 2559 จำนวน 129.05 ล้านบาท และจำนวน 106.25 ล้านบาท ตามลำดับ โดยในปี 2560 มีรายละเอียดการได้มาและการนำไปใช้ของกระแสเงินสด ดังนี้

- บริษัทฯ มีเงินสดรับสุทธิจากกิจกรรมดำเนินงานจำนวน 379.72 ล้านบาท ลดลงจากปี 2559 จำนวน 3.19 ล้านบาท
- บริษัทฯ มีเงินสดใช้ไปจากกิจกรรมลงทุนจำนวน 239.92 ล้านบาท จากเงินสดจ่ายซื้อ อุปกรณ์เครื่องมือแพทย์ และทรัพย์สิน จำนวน 77.56 ล้านบาท ส่วนกระแสเงินสดรับเกิดจากดอกเบี้ยรับ จำนวน 10.01 ล้านบาท และรับจากการจำหน่ายอุปกรณ์ 1.51 ล้านบาท
- บริษัทฯ มีเงินสดใช้ไปในกิจกรรมจัดหาเงินจำนวน 117.00 ล้านบาท จากการจ่ายเงินปันผลประจำปี

บริษัทฯ มีสภาพคล่องทางการเงินในแต่ละปีดังนี้

อัตราส่วนทางการเงิน	2560	2559	2558
อัตราส่วนสภาพคล่อง (เท่า)	3.85	3.15	3.29
ระยะเวลาเก็บหนี้เฉลี่ย (วัน)	20	18	18
ระยะเวลาขายสินค้าเฉลี่ย (วัน)	7	8	9
ระยะเวลารายจ่ายชำระหนี้ (วัน)	21	20	21

ณ วันที่ 31 กรกฎาคม 2560 และ 2559 บริษัทฯ มีอัตราส่วนสภาพคล่อง เท่ากับ 3.85 เท่า และ 3.15 เท่า ตามลำดับ ซึ่งเป็นอัตราส่วนที่ค่อนข้างสูง แสดงถึงศักยภาพในการชำระภาระผูกพันได้เป็นอย่างดี

ณ วันที่ 31 กรกฎาคม 2560 และ 2559 บริษัทฯ มีระยะเวลาเก็บหนี้เฉลี่ย เท่ากับ 20 วัน และ 18 วัน ซึ่งเป็นอัตราส่วนที่ค่อนข้างน้อย แสดงถึงนโยบายการจัดเก็บหนี้ที่มีความเหมาะสม

ณ วันที่ 31 กรกฎาคม 2560 และ 2559 บริษัทฯ มีระยะเวลารายจ่ายชำระหนี้เฉลี่ย เท่ากับ 7 วัน และ 8 วัน ตามลำดับ ซึ่งแสดงให้เห็นถึงการบริหารสินค้าคงเหลือได้อย่างมีประสิทธิภาพ

ณ วันที่ 31 กรกฎาคม 2560 และ 2559 บริษัทฯ มีระยะเวลารายจ่ายชำระหนี้ เท่ากับ 21 วัน และ 20 วัน ตามลำดับ ซึ่งแสดงให้เห็นถึงความสามารถในการจ่ายชำระหนี้และเพิ่มความน่าเชื่อถือจากลูกค้า

โครงสร้างเงินทุน

บริษัทฯ มีโครงสร้างทางการเงินที่แข็งแกร่งจากอัตราส่วนหนี้สินต่อส่วนของผู้ถือหุ้น ณ วันที่ 31 กรกฎาคม 2560 และ 2559 อยู่ที่ 0.22 เท่า และ 0.24 เท่า อย่างไรก็ตาม บริษัทฯ ยังคงนโยบายจัดการและควบคุมโครงสร้างทางการเงินที่รัดกุม โดยยังคงรักษาอัตราส่วนทางการเงินและสภาพคล่องในระดับที่เหมาะสม

ภาระผูกพันด้านหนี้สิน

ณ วันที่ 31 กรกฎาคม 2560 บริษัทฯ มีภาระผูกพันเกี่ยวกับสัญญาเช่าที่ดินกับสภาอากาศไทย เพื่อสร้างอาคารโรงพยาบาล ซึ่งจะหมดสัญญาในปี 2561 ขณะนี้อยู่ระหว่างการเจรจาต่อสัญญาเช่าและภาระผูกพันเกี่ยวกับสัญญาบริการ โดยภาระผูกพันของบริษัทฯ แสดงได้ดังนี้

(หน่วย: ล้านบาท)

รายละเอียด	ระยะเวลาการชำระ		รวม
	ภายใน 1 ปี	1 - 5 ปี	
ภาระผูกพันเกี่ยวกับสัญญาเช่าที่ดิน	1.7	0.5	2.2
ภาระผูกพันเกี่ยวกับสัญญาบริการ	7.6	1.0	8.6

ปัจจัยที่มีผลต่อการดำเนินงานในอนาคต

ความต้องการการรักษาพยาบาลที่เพิ่มขึ้น

บริษัทฯ มีความเชื่อมั่นว่า ธุรกิจโรงพยาบาลเอกชนจะสามารถเติบโตได้อย่างต่อเนื่อง จากความต้องการการรักษาพยาบาลทั้งในประเทศและต่างประเทศที่เพิ่มขึ้น อันเป็นผลมาจากการเพิ่มขึ้นของรายได้ต่อหัว และการที่ประชาชนให้ความสำคัญกับการรักษาพยาบาล และประชากรผู้สูงอายุเพิ่มขึ้นจะทำให้โรงพยาบาลฯ มีผู้ป่วยมากขึ้น

ศักยภาพของทำเล ที่ตั้ง

ด้วยทำเลที่ตั้งของโรงพยาบาลฯ ที่อยู่ริมถนนบางนา-ตราด อยู่ใกล้แหล่งชุมชน และนิคมอุตสาหกรรม ที่มีการขยายตัวอย่างต่อเนื่อง เป็นผลให้กลุ่มลูกค้าเพิ่มมากขึ้น เนื่องจากลูกค้าส่วนใหญ่ของโรงพยาบาลฯ เป็นกลุ่มระดับกลาง โรงพยาบาลฯ จึงยึดมั่นในนโยบายให้บริการการรักษาพยาบาลที่ดีที่สุด ในราคายุติธรรม และดูแลผู้ป่วยด้วยจิตเมตตา

การเพิ่มศักยภาพของคลินิกเฉพาะทาง

ปัจจุบัน โรคภัยต่าง ๆ มีความซับซ้อนมากขึ้น และประชากรเองสามารถเข้าถึงข้อมูลทางการแพทย์มากขึ้น ดังนั้น โรงพยาบาลฯ จำเป็นต้องเพิ่มศักยภาพการรักษาพยาบาลโรคที่ซับซ้อน โดยทีมแพทย์ที่มีความเชี่ยวชาญ เฉพาะทาง และเครื่องมือทางการแพทย์ที่ทันสมัย ประกอบกับบุคลากรที่มีประสบการณ์และความพร้อมในการรองรับความต้องการการรักษาพยาบาลที่เพิ่มขึ้น เห็นได้จากปริมาณคนไข้ที่มาใช้บริการในคลินิกเฉพาะทางที่เปิดแล้วมีปริมาณมากขึ้น ได้แก่ ศูนย์ส่องและระบบประสาท ศูนย์หัวใจ เป็นต้น

15. งบการเงิน

รายงานของผู้สอบบัญชีรับอนุญาต

เสนอต่อผู้ถือหุ้นของบริษัท โรงพยาบาลไทยนครินทร์ จำกัด (มหาชน)

ความเห็น

ข้าพเจ้าได้ตรวจสอบงบการเงินของบริษัท โรงพยาบาลไทยนครินทร์ จำกัด (มหาชน) (บริษัท) ซึ่งประกอบด้วยงบแสดงฐานะการเงิน ณ วันที่ 31 กรกฎาคม 2560 งบกำไรขาดทุนเบ็ดเสร็จ งบแสดงการเปลี่ยนแปลงส่วนของผู้ถือหุ้นและงบกระแสเงินสดสำหรับปีสิ้นสุดวันเดียวกัน และหมายเหตุประกอบงบการเงินรวมถึงหมายเหตุสรุปนโยบายการบัญชีที่สำคัญ

ข้าพเจ้าเห็นว่างบการเงินข้างต้นนี้แสดงฐานะการเงิน ณ วันที่ 31 กรกฎาคม 2560 ผลการดำเนินงานและกระแสเงินสดสำหรับปีสิ้นสุดวันเดียวกันของบริษัท โรงพยาบาลไทยนครินทร์ จำกัด (มหาชน) โดยถูกต้องตามที่ควรในสาระสำคัญตามมาตรฐานการรายงานทางการเงิน

เกณฑ์ในการแสดงความเห็น

ข้าพเจ้าได้ปฏิบัติงานตรวจสอบตามมาตรฐานการสอบบัญชี ความรับผิดชอบของข้าพเจ้าได้กล่าวไว้ในส่วนของความรับผิดชอบของผู้สอบบัญชีต่อการตรวจสอบงบการเงินในรายงานของข้าพเจ้า ข้าพเจ้ามีความเป็นอิสระจากบริษัทฯ ตามข้อกำหนดจรรยาบรรณของผู้ประกอบวิชาชีพบัญชีที่กำหนดโดยสภาวิชาชีพบัญชี ในพระบรมราชูปถัมภ์ ในส่วนที่เกี่ยวข้องกับการตรวจสอบงบการเงิน และข้าพเจ้าได้ปฏิบัติตามข้อกำหนดด้านจรรยาบรรณอื่นๆตามที่ระบุในข้อกำหนดนั้นด้วย ข้าพเจ้าเชื่อว่าการสอบบัญชีที่ข้าพเจ้าได้รับเพียงพอและเหมาะสมเพื่อใช้เป็นเกณฑ์ในการแสดงความเห็นของข้าพเจ้า

เรื่องสำคัญในการตรวจสอบ

เรื่องสำคัญในการตรวจสอบ คือ เรื่องต่างๆ ที่มีนัยสำคัญที่สุดตามดุลยพินิจของผู้ประกอบวิชาชีพของข้าพเจ้าในการตรวจสอบงบการเงินสำหรับงวดปัจจุบัน ข้าพเจ้าได้นำเรื่องเหล่านี้มาพิจารณาในบริบทของการตรวจสอบงบการเงินโดยรวมและในการแสดงความเห็นของข้าพเจ้า ทั้งนี้ ข้าพเจ้าไม่ได้แสดงความเห็นแยกต่างหากสำหรับเรื่องเหล่านี้

ข้าพเจ้าได้ปฏิบัติงานตามความรับผิดชอบที่ได้กล่าวไว้ในส่วนของความรับผิดชอบของผู้สอบบัญชีต่อการตรวจสอบงบการเงินในรายงานของข้าพเจ้า ซึ่งได้รวมความรับผิดชอบที่เกี่ยวกับเรื่องเหล่านี้ด้วย การปฏิบัติงานของข้าพเจ้าได้รวมวิธีการตรวจสอบที่ออกแบบมาเพื่อตอบสนองต่อการประเมินความเสี่ยงจากการแสดงข้อมูลที่ขัดต่อข้อเท็จจริงอันเป็นสาระสำคัญในงบการเงิน ผลของวิธีการตรวจสอบของข้าพเจ้า ซึ่งได้รวมวิธีการตรวจสอบสำหรับเรื่องเหล่านี้ด้วย ได้ใช้เป็นเกณฑ์ในการแสดงความเห็นของข้าพเจ้าต่องบการเงินโดยรวม

เรื่องสำคัญในการตรวจสอบ พร้อมวิธีการตรวจสอบสำหรับแต่ละเรื่องมีดังต่อไปนี้

การรับรู้รายได้

รายได้จากกิจการโรงพยาบาลถือเป็นบัญชีที่สำคัญต่องบการเงิน เนื่องจากมีจำนวนเงินค่อนข้างสูง คิดเป็นประมาณร้อยละ 98 ของยอดรายได้รวม และรายได้จากกิจการโรงพยาบาลมีหลายองค์ประกอบ ได้แก่ รายได้จากการขายยาและเวชภัณฑ์ รายได้ค่าบริการทางการแพทย์ รายได้ค่าห้องผู้ป่วย เป็นต้น รวมถึงมีส่วนลดสำหรับคู่สัญญาต่าง ๆ โดยเงื่อนไขที่ระบุไว้ในสัญญาที่ทำกับคู่สัญญามีความหลากหลาย ดังนั้น บริษัทฯ จึงมีความเสี่ยงเกี่ยวกับมูลค่าและระยะเวลาในการรับรู้รายได้

ข้าพเจ้าได้ตรวจสอบการรับรู้รายได้ของบริษัทฯ โดยการประเมินระบบสารสนเทศและทดสอบระบบการควบคุมภายในของบริษัทฯ ที่เกี่ยวข้องกับการรับรู้รายได้ โดยการสอบถามผู้รับผิดชอบ ทำความเข้าใจและเลือกตัวอย่างเพื่อทดสอบการปฏิบัติตามการ

ควบคุมที่บริษัท ออกแบบไว้ นอกจากนี้ข้าพเจ้าได้สัมผัสตัวอย่างรายการขายและบริการที่เกิดขึ้นในระหว่างปีเพื่อตรวจสอบกับเอกสารประกอบรายการขายและบริการ สุ่มส่งหนังสือยืนยันยอดลูกหนี้การค้า และตรวจตัดยอดการรับรู้รายได้ ประกอบกับได้วิเคราะห์เปรียบเทียบข้อมูลบัญชีรายได้แบบแยกย่อย (Disaggregated data) วิเคราะห์อัตราส่วนของรายได้ที่สำคัญ กับข้อมูลในอดีตและในกลุ่มอุตสาหกรรม เพื่อตรวจสอบความผิดปกติที่อาจเกิดขึ้นของรายการขายและบริการตลอดรอบระยะเวลาบัญชี โดยเฉพาะรายการบัญชีที่ผ่านใบสำคัญทั่วไป

ข้อมูลอื่น

ผู้บริหารเป็นผู้รับผิดชอบต่อข้อมูลอื่น ซึ่งรวมถึงข้อมูลที่อยู่ในรายงานประจำปีของบริษัท แต่ไม่รวมถึงงบการเงินและรายงานของผู้สอบบัญชีที่แสดงอยู่ในรายงานนั้น ซึ่งคาดว่าจะถูกจัดเตรียมให้กับข้าพเจ้าภายหลังวันที่ในรายงานของผู้สอบบัญชีนี้

ความเห็นของข้าพเจ้าต้องบ่งชี้ว่าการเงินไม่ครอบคลุมถึงข้อมูลอื่นและข้าพเจ้าไม่ได้ให้ข้อสรุปในลักษณะการให้ความเชื่อมั่นในรูปแบบใด ๆ ต่อข้อมูลอื่นนั้น

ความรับผิดชอบของข้าพเจ้าที่เกี่ยวข้องกับการตรวจสอบงบการเงินคือ การอ่านและพิจารณาว่าข้อมูลอื่นนั้นมีความขัดแย้งที่มีสาระสำคัญกับงบการเงินหรือกับความรู้ที่ได้รับจากการตรวจสอบของข้าพเจ้าหรือไม่ หรือปรากฏว่าข้อมูลอื่นแสดงขัดต่อข้อเท็จจริงอันเป็นสาระสำคัญหรือไม่

เมื่อข้าพเจ้าได้อ่านรายงานประจำปีของบริษัท ตามที่กล่าวข้างต้น และหากสรุปได้ว่าการแสดงข้อมูลที่ขัดต่อข้อเท็จจริงอันเป็นสาระสำคัญ ข้าพเจ้าจะสื่อสารเรื่องดังกล่าวให้ผู้มีหน้าที่ในการกำกับดูแลทราบเพื่อให้มีการดำเนินการแก้ไขที่เหมาะสมต่อไป

ความรับผิดชอบของผู้บริหารและผู้มีหน้าที่ในการกำกับดูแลต่องบการเงิน

ผู้บริหารมีหน้าที่รับผิดชอบในการจัดทำและนำเสนอของงบการเงินเหล่านี้โดยถูกต้องตามที่ควรตามมาตรฐานการรายงานทางการเงิน และรับผิดชอบเกี่ยวกับการควบคุมภายในที่ผู้บริหารพิจารณาว่าจำเป็นเพื่อให้สามารถจัดทำงบการเงินที่ปราศจากการแสดงข้อมูลที่ขัดต่อข้อเท็จจริงอันเป็นสาระสำคัญไม่ว่าจะเกิดจากการทุจริตหรือข้อผิดพลาด

ในการจัดทำงบการเงิน ผู้บริหารรับผิดชอบในการประเมินความสามารถของบริษัท ในการดำเนินงานต่อเนื่อง การเปิดเผยเรื่องที่เกี่ยวข้องกับการดำเนินงานต่อเนื่องในกรณีที่มีเรื่องดังกล่าว และการใช้เกณฑ์การบัญชีสำหรับกิจการที่ดำเนินงานต่อเนื่องเว้นแต่ผู้บริหารมีความตั้งใจที่จะเลิกบริษัท หรือหยุดดำเนินงานหรือไม่สามารถดำเนินงานต่อเนื่องอีกต่อไปได้

ผู้มีหน้าที่ในการกำกับดูแลมีหน้าที่ในการสอดส่องดูแลกระบวนการในการจัดทำรายงานทางการเงินของบริษัท

ความรับผิดชอบของผู้สอบบัญชีต่อการตรวจสอบงบการเงิน

การตรวจสอบของข้าพเจ้ามีวัตถุประสงค์เพื่อให้ได้ความเชื่อมั่นอย่างสมเหตุสมผลว่างบการเงินโดยรวมปราศจากการแสดงข้อมูลที่ขัดต่อข้อเท็จจริงอันเป็นสาระสำคัญหรือไม่ ไม่ว่าจะเกิดจากการทุจริตหรือข้อผิดพลาด และเสนอรายงานของผู้สอบบัญชีซึ่งรวมความเห็นของข้าพเจ้าอยู่ด้วย ความเชื่อมั่นอย่างสมเหตุสมผลคือความเชื่อมั่นในระดับสูงแต่ไม่ได้เป็นการรับประกันว่าการปฏิบัติงานตรวจสอบตามมาตรฐานการสอบบัญชีจะสามารถตรวจพบข้อมูลที่ขัดต่อข้อเท็จจริงอันเป็นสาระสำคัญที่มีอยู่ได้เสมอไป ข้อมูลที่ขัดต่อข้อเท็จจริงอาจเกิดจากการทุจริตหรือข้อผิดพลาดและถือว่ามีสาระสำคัญเมื่อคาดการณ์อย่างสมเหตุสมผลได้ว่ารายการที่ขัดต่อข้อเท็จจริงแต่ละรายการหรือทุกรายการรวมกันจะมีผลต่อการตัดสินใจทางเศรษฐกิจของผู้ใช้งบการเงินจากการใช้งบการเงินเหล่านี้ในการตรวจสอบของข้าพเจ้าตามมาตรฐานการสอบบัญชี ข้าพเจ้าใช้ดุลยพินิจและการสังเกตและสงสัยเยี่ยงผู้ประกอบวิชาชีพตลอดการตรวจสอบและข้าพเจ้าได้ปฏิบัติงานดังต่อไปนี้ด้วย

- ระบุและประเมินความเสี่ยงที่อาจมีการแสดงข้อมูลที่ขัดต่อข้อเท็จจริงอันเป็นสาระสำคัญในงบการเงิน ไม่ว่าจะเกิดจากการทุจริตหรือข้อผิดพลาด ออกแบบและปฏิบัติงานตามวิธีการตรวจสอบเพื่อตอบสนองต่อความเสี่ยงเหล่านั้น และได้หลักฐานการสอบบัญชีที่เพียงพอและเหมาะสมเพื่อเป็นเกณฑ์ในการแสดงความเห็นของข้าพเจ้า ความเสี่ยงที่ไม่พบข้อมูลที่ขัดต่อข้อเท็จจริงอันเป็นสาระสำคัญซึ่งเป็นผลมาจากการทุจริตจะสูงกว่าความเสี่ยงที่เกิดจากข้อผิดพลาด เนื่องจากการทุจริตอาจเกี่ยวกับการสมรู้ร่วมคิด การปลอมแปลงเอกสารหลักฐาน การตั้งใจละเว้นการแสดงข้อมูล การแสดงข้อมูลที่ไม่ตรงตามข้อเท็จจริงหรือการแทรกแซงการควบคุมภายใน
- ทำความเข้าใจเกี่ยวกับระบบการควบคุมภายในที่เกี่ยวข้องกับการตรวจสอบ เพื่อออกแบบวิธีการตรวจสอบให้เหมาะสมกับสถานการณ์ แต่ไม่ใช่เพื่อวัตถุประสงค์ในการแสดงความเห็นต่อความมีประสิทธิภาพของการควบคุมภายในของบริษัทฯ
- ประเมินความเหมาะสมของนโยบายการบัญชีที่ผู้บริหารใช้และความสมเหตุสมผลของประมาณการทางบัญชีและการเปิดเผยข้อมูลที่เกี่ยวข้องที่ผู้บริหารจัดทำ
- สรุปเกี่ยวกับความเหมาะสมของการใช้เกณฑ์การบัญชีสำหรับกิจการที่ดำเนินงานต่อเนื่องของผู้บริหารและสรุปจากหลักฐานการสอบบัญชีที่ได้รับว่ามีความไม่แน่นอนที่มีสาระสำคัญเกี่ยวกับเหตุการณ์หรือสถานการณ์ที่อาจเป็นเหตุให้เกิดข้อสงสัยอย่างมีนัยสำคัญต่อความสามารถของบริษัทฯ ในการดำเนินงานต่อเนื่องหรือไม่ หากข้าพเจ้าได้ข้อสรุปว่ามีความไม่แน่นอนที่มีสาระสำคัญ ข้าพเจ้าจะต้องให้ข้อสังเกตไว้ในรายงานของผู้สอบบัญชีของข้าพเจ้าถึงการเปิดเผยข้อมูลที่เกี่ยวข้องในงบการเงิน หรือหากเห็นว่าการเปิดเผยดังกล่าวไม่เพียงพอ ข้าพเจ้าจะแสดงความเห็นที่เปลี่ยนแปลงไป ข้อสรุปของข้าพเจ้าขึ้นอยู่กับหลักฐานการสอบบัญชีที่ได้รับจนถึงวันที่ในรายงานของผู้สอบบัญชีของข้าพเจ้า อย่างไรก็ตาม เหตุการณ์หรือสถานการณ์ในอนาคตอาจเป็นเหตุให้บริษัทฯ ต้องหยุดการดำเนินงานต่อเนื่องได้
- ประเมินการนำเสนอ โครงสร้างและเนื้อหาของงบการเงินโดยรวม รวมถึงการเปิดเผยข้อมูลที่เกี่ยวข้องตลอดจนประเมินว่างบการเงินแสดงรายการและเหตุการณ์ที่เกิดขึ้นโดยถูกต้องตามที่ควรหรือไม่
- รวบรวมเอกสารหลักฐานการสอบบัญชีที่เหมาะสมอย่างเพียงพอเกี่ยวกับข้อมูลทางการเงินของกิจการหรือของกิจกรรมทางธุรกิจภายในบริษัทฯ เพื่อแสดงความเห็นต่องบการเงินรวม ข้าพเจ้ารับผิดชอบต่อการกำหนดแนวทาง การควบคุมดูแล และการปฏิบัติงานตรวจสอบบริษัทฯ ข้าพเจ้าเป็นผู้รับผิดชอบแต่เพียงผู้เดียวต่อความเห็นของข้าพเจ้า

ข้าพเจ้าได้สื่อสารกับผู้มีส่วนที่ในการกำกับดูแลเกี่ยวกับขอบเขตและช่วงเวลาของการตรวจสอบตามที่ได้วางแผนไว้ ประเด็นที่มีนัยสำคัญที่พบจากการตรวจสอบรวมถึงข้อบกพร่องที่มีนัยสำคัญในระบบการควบคุมภายในซึ่งข้าพเจ้าได้พบในระหว่างการตรวจสอบของข้าพเจ้า

ข้าพเจ้าได้ให้คำรับรองแก่ผู้มีส่วนที่ในการกำกับดูแลว่าข้าพเจ้าได้ปฏิบัติตามข้อกำหนดจรรยาบรรณที่เกี่ยวข้องกับความเป็นอิสระ และได้สื่อสารกับผู้มีส่วนที่ในการกำกับดูแลเกี่ยวกับความสัมพันธ์ทั้งหมดตลอดจนเรื่องอื่นซึ่งข้าพเจ้าเชื่อว่ามีเหตุผลที่บุคคลภายนอกอาจพิจารณาว่ากระทบต่อความเป็นอิสระของข้าพเจ้าและมาตรการที่ข้าพเจ้าใช้เพื่อป้องกันไม่ให้ข้าพเจ้าขาดความเป็นอิสระ

จากเรื่องทั้งหลายที่สื่อสารกับผู้มีส่วนที่ในการกำกับดูแล ข้าพเจ้าได้พิจารณาเรื่องต่าง ๆ ที่มีนัยสำคัญที่สุดในการตรวจสอบงบการเงินในงวดปัจจุบันและกำหนดเป็นเรื่องสำคัญในการตรวจสอบ ข้าพเจ้าได้อธิบายเรื่องเหล่านี้ไว้ในรายงานของผู้สอบบัญชี เว้นแต่กฎหมายหรือข้อบังคับห้ามไม่ให้เปิดเผยเรื่องดังกล่าวต่อสาธารณะ หรือในสถานการณ์ที่ยากที่จะเกิดขึ้น ข้าพเจ้าพิจารณาว่าไม่

ควรสื่อสารเรื่องดังกล่าวในรายงานของข้าพเจ้าเพราะการกระทำดังกล่าวสามารถคาดการณ์ได้อย่างสมเหตุสมผลว่าจะมีผลกระทบ
ในทางลบมากกว่าผลประโยชน์ที่ผู้มีส่วนได้เสียสาธารณะจะได้จากการสื่อสารดังกล่าว

ผู้สอบบัญชีที่รับผิดชอบงานสอบบัญชีและการนำเสนอรายงานฉบับนี้คือ นางสาวกมลทิพย์ เลิศวิทย์วรเทพ

กมลทิพย์ เลิศวิทย์วรเทพ

กมลทิพย์ เลิศวิทย์วรเทพ

ผู้สอบบัญชีรับอนุญาต เลขทะเบียน 4377

บริษัท สำนักงาน อีวาย จำกัด

กรุงเทพฯ: 14 กันยายน 2560

บริษัท โรงพยาบาลไทยนครินทร์ จำกัด (มหาชน)

งบแสดงฐานะการเงิน

ณ วันที่ 31 กรกฎาคม 2560

(หน่วย: บาท)

	หมายเหตุ	31 กรกฎาคม	31 กรกฎาคม
		2560	2559
สินทรัพย์			
สินทรัพย์หมุนเวียน			
เงินสดและรายการเทียบเท่าเงินสด	7	129,051,630	106,245,288
เงินลงทุนชั่วคราว	8	610,705,682	469,428,389
ลูกหนี้การค้าและลูกหนี้อื่น	6, 9	127,401,652	103,652,757
สินค้าคงเหลือ	10	26,095,287	32,312,270
สินทรัพย์หมุนเวียนอื่น		2,578,654	2,496,520
รวมสินทรัพย์หมุนเวียน		895,832,905	714,135,224
สินทรัพย์ไม่หมุนเวียน			
เงินฝากระยะยาวกับสถาบันการเงิน	11	169,200,000	135,700,000
ที่ดิน อาคารและอุปกรณ์	12	524,014,390	551,727,272
สินทรัพย์ไม่มีตัวตน	13	4,689,657	6,375,612
สินทรัพย์ถาวรอื่นที่ได้รับจากการจัดบัญชี	18	13,574,162	12,440,574
สินทรัพย์ไม่หมุนเวียนอื่น		255,026	331,835
รวมสินทรัพย์ไม่หมุนเวียน		711,733,235	706,575,293
รวมสินทรัพย์		1,607,566,140	1,420,710,517

หมายเหตุประกอบงบการเงินเป็นส่วนหนึ่งของงบการเงินนี้

บริษัท โรงพยาบาลไทยนครินทร์ จำกัด (มหาชน)

งบแสดงฐานะการเงิน (ต่อ)

ณ วันที่ 31 กรกฎาคม 2560

(หน่วย: บาท)

	หมายเหตุ	31 กรกฎาคม 2560	31 กรกฎาคม 2559
หนี้สินและส่วนของผู้ถือหุ้น			
หนี้สินหมุนเวียน			
เจ้าหนี้การค้าและเจ้าหนี้อื่น	14	133,954,697	134,115,411
ค่าธรรมเนียมแพทย์ค้างจ่าย	6	67,973,989	63,359,496
ภาษีเงินได้ค้างจ่าย		29,895,827	28,539,036
หนี้สินหมุนเวียนอื่น		928,293	984,289
รวมหนี้สินหมุนเวียน		232,752,806	226,998,232
หนี้สินไม่หมุนเวียน			
สำรองผลประโยชน์ระยะยาวของพนักงาน	15	53,795,992	46,284,587
หนี้สินไม่หมุนเวียนอื่น		523,000	523,000
รวมหนี้สินไม่หมุนเวียน		54,318,992	46,807,587
รวมหนี้สิน		287,071,798	273,805,819
ส่วนของผู้ถือหุ้น			
ทุนเรือนหุ้น			
ทุนจดทะเบียน			
หุ้นสามัญ 180,000,000 หุ้น มูลค่าหุ้นละ 1 บาท		180,000,000	180,000,000
ทุนออกจำหน่ายและชำระเต็มมูลค่าแล้ว			
หุ้นสามัญ 180,000,000 หุ้น มูลค่าหุ้นละ 1 บาท		180,000,000	180,000,000
ส่วนเกินมูลค่าหุ้นสามัญ		20,537,768	20,537,768
กำไรสะสม			
จัดสรรแล้ว - สำรองตามกฎหมาย	16	18,000,000	18,000,000
ยังไม่ได้จัดสรร		1,101,956,574	928,366,930
รวมส่วนของผู้ถือหุ้น		1,320,494,342	1,146,904,698
รวมหนี้สินและส่วนของผู้ถือหุ้น		1,607,566,140	1,420,710,517

หมายเหตุประกอบงบการเงินเป็นส่วนหนึ่งของงบการเงินนี้

บริษัท โรงพยาบาลไทยนครินทร์ จำกัด (มหาชน)

งบกำไรขาดทุนเบ็ดเสร็จ

สำหรับปีสิ้นสุด ณ วันที่ 31 กรกฎาคม 2560

(หน่วย: บาท)

	หมายเหตุ	2560	2559
กำไรขาดทุน:			
รายได้			
รายได้ค่าบริการพยาบาล		1,950,103,461	1,886,845,864
รายได้อื่น		39,620,114	29,020,809
รวมรายได้		1,989,723,575	1,915,866,673
ค่าใช้จ่าย	17		
ต้นทุนค่าบริการพยาบาล		1,434,195,454	1,377,608,826
ค่าใช้จ่ายในการบริหาร		193,203,650	186,731,188
รวมค่าใช้จ่าย		1,627,399,104	1,564,340,014
กำไรก่อนค่าใช้จ่ายภาษีเงินได้		362,324,471	351,526,659
ค่าใช้จ่ายภาษีเงินได้	18	(71,734,827)	(69,488,472)
กำไรสำหรับปี		290,589,644	282,038,187
กำไรขาดทุนเบ็ดเสร็จอื่น:			
รายการที่จะไม่ถูกบันทึกในส่วนของกำไรหรือขาดทุนในภายหลัง			
ผลกำไรจากการประมาณการตามหลักคณิตศาสตร์ประกันภัย	15	-	3,120,010
หัก: ผลกระทบของภาษีเงินได้	18	-	(624,002)
กำไรขาดทุนเบ็ดเสร็จอื่นสำหรับปี		-	2,496,008
กำไรขาดทุนเบ็ดเสร็จรวมสำหรับปี		290,589,644	284,534,195
กำไรต่อหุ้นขั้นพื้นฐาน	19		
กำไร		1.61	1.57
จำนวนหุ้นสามัญถ่วงเฉลี่ยถ่วงน้ำหนัก (หุ้น)		180,000,000	180,000,000

หมายเหตุประกอบงบการเงินเป็นส่วนหนึ่งของงบการเงินนี้

บริษัท โรงพยาบาลไทยนครินทร์ จำกัด (มหาชน)

งบแสดงการเปลี่ยนแปลงส่วนของผู้ถือหุ้น

ณ วันที่ 31 กรกฎาคม 2560

บริษัท โรงพยาบาลไทยนครินทร์ จำกัด (มหาชน)
งบแสดงการเปลี่ยนแปลงส่วนของผู้ถือหุ้น
สำหรับปีสิ้นสุดวันที่ 31 กรกฎาคม 2560

	หมายเหตุ	ทุนเรือนหุ้น ที่ออก และชำระแล้ว	ส่วนเกิน มูลค่าหุ้นสามัญ	กำไรสะสม		รวม ส่วนของผู้ถือหุ้น
				จัดสรรแล้ว - สำหรับ ตามกฎหมาย	ยังไม่ได้จัดสรร	
ยอดคงเหลือ ณ วันที่ 1 สิงหาคม 2558		180,000,000	20,537,768	18,000,000	755,432,735	973,970,503
กำไรสุทธิประจำปี		-	-	-	282,038,187	282,038,187
กำไรขาดทุนเบ็ดเสร็จอื่นสำหรับปี		-	-	-	2,496,008	2,496,008
กำไรขาดทุนเบ็ดเสร็จรวมสำหรับปี		-	-	-	284,534,195	284,534,195
เงินปันผลจ่าย	20	-	-	-	(111,600,000)	(111,600,000)
ยอดคงเหลือ ณ วันที่ 31 กรกฎาคม 2559		180,000,000	20,537,768	18,000,000	928,366,930	1,146,904,698
กำไรสุทธิประจำปี		180,000,000	20,537,768	18,000,000	928,366,930	1,146,904,698
กำไรขาดทุนเบ็ดเสร็จอื่นสำหรับปี		-	-	-	290,589,644	290,589,644
กำไรขาดทุนเบ็ดเสร็จรวมสำหรับปี		-	-	-	-	-
เงินปันผลจ่าย	20	-	-	-	(117,000,000)	(117,000,000)
ยอดคงเหลือ ณ วันที่ 31 กรกฎาคม 2560		180,000,000	20,537,768	18,000,000	1,101,956,574	1,320,494,342

บริษัท โรงพยาบาลไทยนครินทร์ จำกัด (มหาชน)

งบกระแสเงินสด

สำหรับปีสิ้นสุด ณ วันที่ 31 กรกฎาคม 2560

(หน่วย: บาท)

	2560	2559
กระแสเงินสดจากกิจกรรมดำเนินงาน		
กำไรก่อนภาษี	362,324,471	351,526,659
รายการปรับกระทบยอดกำไรก่อนภาษีเป็นเงินสดรับ (จ่าย)		
จากกิจกรรมดำเนินงาน		
ค่าเสื่อมราคาและค่าตัดจำหน่าย	89,931,132	89,067,959
หนี้สูญและหนี้สงสัยจะสูญ	369,872	1,781,147
ค่าใช้จ่ายผลประโยชน์ระยะยาวของพนักงาน	8,850,237	10,491,731
ขาดทุนจากการจำหน่ายอุปกรณ์และสินทรัพย์ไม่มีตัวตน	8,057,546	1,701,384
กำไรจากการจำหน่ายและวัดมูลค่าเงินลงทุนในหลักทรัพย์เพื่อค้า	(895,975)	(2,061,182)
รายได้ดอกเบี้ยรับ	(11,417,999)	(12,737,343)
กำไรจากการดำเนินงานก่อนการเปลี่ยนแปลงใน		
สินทรัพย์และหนี้สินดำเนินงาน	457,219,284	439,770,355
สินทรัพย์ดำเนินงาน(เพิ่มขึ้น)ลดลง		
ลูกหนี้การค้าและลูกหนี้อื่น	(22,719,428)	(7,227,939)
สินค้าคงเหลือ	6,216,983	(2,579,391)
สินทรัพย์หมุนเวียนอื่น	(82,134)	(60,804)
สินทรัพย์ไม่หมุนเวียนอื่น	76,809	(269,771)
หนี้สินดำเนินงานเพิ่มขึ้น(ลดลง)		
เจ้าหนี้การค้าและเจ้าหนี้อื่น	7,302,427	9,399,387
ค่าธรรมเนียมแพทย์ค้างจ่าย	4,614,493	9,741,647
หนี้สินหมุนเวียนอื่น	(55,996)	(11,547)
สำรองผลประโยชน์ระยะยาวของพนักงาน	(1,338,832)	(1,223,600)
เงินสดจากกิจกรรมดำเนินงาน	451,233,606	447,538,337
จ่ายภาษีเงินได้	(71,511,624)	(64,631,176)
เงินสดสุทธิจากกิจกรรมดำเนินงาน	379,721,982	382,907,161

หมายเหตุประกอบงบการเงินเป็นส่วนหนึ่งของงบการเงินนี้

บริษัท โรงพยาบาลไทยนครินทร์ จำกัด (มหาชน)

งบกระแสเงินสด (ต่อ)

สำหรับปีสิ้นสุด ณ วันที่ 31 กรกฎาคม 2560

(หน่วย: บาท)

	2560	2559
กระแสเงินสดจากกิจกรรมลงทุน		
ดอกเบี้ยรับ	10,018,660	12,731,970
เงินลงทุนชั่วคราวเพิ่มขึ้น	(140,381,318)	(16,250,000)
เงินฝากระยะยาวกับสถาบันการเงินลดลง(เพิ่มขึ้น)	(33,500,000)	19,900,000
เงินสดจ่ายซื้อที่ดิน อาคารและอุปกรณ์	(77,561,587)	(268,742,854)
สินทรัพย์ไม่มีตัวตนเพิ่มขึ้น	(5,297)	(203,300)
เงินสดรับจากการจำหน่ายอุปกรณ์	1,513,902	203,553
เงินสดสุทธิใช้ไปในกิจกรรมลงทุน	(239,915,640)	(252,360,631)
กระแสเงินสดจากกิจกรรมจัดหาเงิน		
เงินเป็นผลจ่าย	(117,000,000)	(111,600,000)
เงินสดสุทธิใช้ไปในกิจกรรมจัดหาเงิน	(117,000,000)	(111,600,000)
เงินสดและรายการเทียบเท่าเงินสดเพิ่มขึ้นสุทธิ	22,806,342	18,946,530
เงินสดและรายการเทียบเท่าเงินสดต้นปี	106,245,288	87,298,758
เงินสดและรายการเทียบเท่าเงินสดสิ้นปี (หมายเหตุ 7)	129,051,630	106,245,288
ข้อมูลเพิ่มเติมประกอบกระแสเงินสด		
รายการที่ไม่ใช่เงินสด		
คัดบัญชีถูกหักการค้าเป็นหนี้สูญ	876,411	1,222,813
เจ้าหน้าที่ค่าซื้ออุปกรณ์และงานก่อสร้างลดลง	(7,463,141)	(2,015,720)
เงินมัดจำค่าซื้อที่ดินลดลง	-	20,600,000

หมายเหตุประกอบงบการเงินเป็นส่วนหนึ่งของงบการเงินนี้

บริษัท โรงพยาบาลไทยนครินทร์ จำกัด (มหาชน)

หมายเหตุประกอบงบการเงิน

สำหรับปีสิ้นสุดวันที่ 31 กรกฎาคม 2560

1. ข้อมูลทั่วไป

บริษัท โรงพยาบาลไทยนครินทร์ จำกัด (มหาชน) (“บริษัทฯ”) เป็นบริษัทมหาชนซึ่งจัดตั้งและมีภูมิลำเนาในประเทศไทย บริษัทฯ ดำเนินธุรกิจหลักในการประกอบกิจการโรงพยาบาล โดยมีที่อยู่ตามที่ตั้งทะเบียนตั้งอยู่เลขที่ 345 ถนนบางนา-ตราด แขวงบางนา เขตบางนา กรุงเทพมหานคร

2. เกณฑ์ในการจัดทำงบการเงิน

งบการเงินนี้จัดทำขึ้นตามมาตรฐานการรายงานทางการเงินที่กำหนดในพระราชบัญญัติวิชาชีพบัญชี พ.ศ. 2547 โดยแสดงรายการในงบการเงินตามข้อกำหนดในประกาศกรมพัฒนาธุรกิจการค้าลงวันที่ 28 กันยายน 2554 ออกตามความในพระราชบัญญัติการบัญชี พ.ศ. 2543

งบการเงินฉบับภาษาไทยเป็นงบการเงินฉบับที่บริษัทฯ ใช้เป็นทางการตามกฎหมาย งบการเงินฉบับภาษาอังกฤษแปลจากงบการเงินฉบับภาษาไทยนี้

งบการเงินนี้ได้จัดทำขึ้นโดยใช้เกณฑ์ราคาทุนเดิมเว้นแต่จะได้เปิดเผยเป็นอย่างอื่นในนโยบายการบัญชี

3. มาตรฐานการรายงานทางการเงินใหม่

มาตรฐานการรายงานทางการเงินที่เริ่มมีผลบังคับในปีบัญชีปัจจุบันและที่จะมีผลบังคับในอนาคตมีรายละเอียดดังนี้

ก. มาตรฐานการรายงานทางการเงินที่เริ่มมีผลบังคับใช้ในปีปัจจุบัน

บริษัทฯ ได้นำมาตรฐานการรายงานทางการเงินฉบับปรับปรุง (ปรับปรุง 2558) และฉบับใหม่ที่ออกโดยสภาวิชาชีพบัญชีซึ่งมีผลบังคับใช้สำหรับรอบระยะเวลาบัญชีที่เริ่มในหรือหลังวันที่ 1 มกราคม 2559 มาถือปฏิบัติ มาตรฐานการรายงานทางการเงินดังกล่าวได้รับการปรับปรุงหรือจัดให้มีขึ้น เพื่อให้มีเนื้อหาเท่าเทียมกับมาตรฐานการรายงานทางการเงินระหว่างประเทศ โดยส่วนใหญ่เป็นการปรับปรุงถ้อยคำและคำศัพท์ การตีความและการให้แนวปฏิบัติทางการบัญชีกับผู้ใช้มาตรฐาน การนำมาตรฐานการรายงานทางการเงินดังกล่าวมาถือปฏิบัตินี้ไม่มีผลกระทบอย่างเป็นสาระสำคัญต่องบการเงินของบริษัทฯ

ข. มาตรฐานการรายงานทางการเงินที่จะมีผลบังคับใช้ในอนาคต

ในระหว่างงวดปัจจุบัน สภาวิชาชีพบัญชีได้ประกาศใช้มาตรฐานการรายงานทางการเงินและการตีความมาตรฐานการรายงานทางการเงินฉบับปรับปรุง (ปรับปรุง 2559) รวมถึงแนวปฏิบัติทางบัญชีฉบับใหม่จำนวนหลายฉบับ ซึ่งมีผลบังคับใช้สำหรับงบการเงินที่มีรอบระยะเวลาบัญชีที่เริ่มในหรือหลังวันที่ 1 มกราคม 2560 มาตรฐานการรายงานทางการเงินดังกล่าวได้รับการปรับปรุงหรือจัดให้มีขึ้นเพื่อให้มีเนื้อหาเท่าเทียมกับมาตรฐานการรายงานทางการเงินระหว่างประเทศ โดยส่วนใหญ่เป็นการปรับปรุงถ้อยคำและคำศัพท์ การตีความและการให้แนวปฏิบัติทางการบัญชีกับผู้ใช้มาตรฐาน

ฝ่ายบริหารของบริษัทฯ เชื่อว่ามาตรฐานการรายงานทางการเงินและการตีความมาตรฐานการรายงานทางการเงินฉบับปรับปรุง และแนวปฏิบัติทางบัญชีฉบับใหม่จะไม่มีผลกระทบอย่างเป็นสาระสำคัญต่องบการเงินเมื่อนำมาถือปฏิบัติ

4. นโยบายการบัญชีที่สำคัญ

4.1 การรับรู้รายได้

รายได้ค่ารักษาพยาบาล

รายได้จากการประกอบกิจการโรงพยาบาลโดยส่วนใหญ่ประกอบด้วยรายได้ค่ารักษาพยาบาล ค่าห้องพัก ค่ายา โดยจะบันทึกเป็นรายได้เมื่อได้ให้บริการหรือจำหน่ายแล้ว

รายได้ค่าเช่า

รายได้ค่าเช่ารับรู้ตามระยะเวลาตลอดอายุของสัญญาเช่า

ดอกเบี้ยรับ

ดอกเบี้ยรับถือเป็นรายได้ตามเกณฑ์คงค้างโดยคำนึงถึงอัตราผลตอบแทนที่แท้จริง

รายได้อื่น

รายได้อื่นรับรู้ตามเกณฑ์คงค้าง

4.2 เงินสดและรายการเทียบเท่าเงินสด

เงินสดและรายการเทียบเท่าเงินสด หมายถึง เงินสดและเงินฝากธนาคาร และเงินลงทุนระยะสั้นที่มีสภาพคล่องสูง ซึ่งถึงกำหนดจ่ายคืนภายในระยะเวลาไม่เกิน 3 เดือนนับจากวันที่ได้มาและไม่มีข้อจำกัดในการเบิกใช้

4.3 เงินลงทุนในหลักทรัพย์เพื่อค้า

เงินลงทุนในหลักทรัพย์เพื่อค้าแสดงตามมูลค่ายุติธรรม การเปลี่ยนแปลงในมูลค่ายุติธรรมของหน่วยลงทุนซึ่งคำนวณจากสินทรัพย์สุทธิของหน่วยลงทุนถูกบันทึกในส่วนของกำไรหรือขาดทุน

เมื่อมีการจำหน่ายเงินลงทุน ผลต่างระหว่างสิ่งตอบแทนสุทธิที่ได้รับกับมูลค่าตามบัญชีของเงินลงทุนจะถูกบันทึกในส่วนของกำไรหรือขาดทุน

4.4 ลูกหนี้การค้าและค่าเผื่อนี้สงสัยจะสูญ

ลูกหนี้การค้าแสดงมูลค่าตามจำนวนมูลค่าสุทธิที่จะได้รับ บริษัทฯ บันทึกค่าเผื่อนี้สงสัยจะสูญสำหรับผลขาดทุนโดยประมาณที่อาจเกิดขึ้นจากการเก็บเงินจากลูกหนี้ไม่ได้ ซึ่งโดยทั่วไปพิจารณาจากประสบการณ์การเก็บเงินและการวิเคราะห์อายุหนี้

4.5 สินค้าคงเหลือ

สินค้าคงเหลือแสดงมูลค่าตามราคาทุน (วิธีเข้าก่อนออกก่อน) หรือมูลค่าสุทธิที่จะได้รับแล้วแต่ราคาใดจะต่ำกว่า ซึ่งมูลค่าสุทธิที่จะได้รับเป็นการประมาณราคาที่จะขายได้จากการดำเนินธุรกิจปกติหักด้วยค่าใช้จ่ายที่จำเป็นในการขาย

4.6 ที่ดิน อาคารและอุปกรณ์ และค่าเสื่อมราคา

ที่ดินแสดงมูลค่าตามราคาทุน อาคารและอุปกรณ์แสดงมูลค่าตามราคาทุนหักค่าเสื่อมราคาสะสม และค่าเผื่อการด้อยค่าของสินทรัพย์ (ถ้ามี)

ค่าเสื่อมราคาของอาคารและอุปกรณ์คำนวณจากราคาทุนของสินทรัพย์โดยวิธีเส้นตรงตามอายุการให้ประโยชน์โดยประมาณดังนี้

รายการ	อายุการให้ประโยชน์ (ปี)	
	สินทรัพย์ที่ได้มาก่อนวันที่ 1 สิงหาคม 2547	สินทรัพย์ที่ได้มาตั้งแต่วันที่ 1 สิงหาคม 2547
ส่วนปรับปรุงที่ดิน	30	30
อาคาร	25	ตามอายุสัญญาเช่า
ส่วนปรับปรุงอาคาร	10	10
อุปกรณ์ระบบอำนวยความสะดวก	15, 20	3 - 10
เครื่องมือและอุปกรณ์การแพทย์	5 - 20	5 - 15
เครื่องตกแต่ง ติดตั้งและอุปกรณ์	8 - 15	5 - 10
ยานพาหนะ	10	10

บริษัทฯ บันทึกค่าเสื่อมราคารวมอยู่ในการคำนวณผลการดำเนินงาน โดยไม่มีการคิดค่าเสื่อมราคาสำหรับที่ดินและสินทรัพย์ระหว่างก่อสร้างและติดตั้ง

บริษัทฯ ตัดรายการที่ดิน อาคารและอุปกรณ์ออกจากบัญชี เมื่อจำหน่ายสินทรัพย์หรือคาดว่าจะไม่ได้รับประโยชน์เชิงเศรษฐกิจในอนาคตจากการใช้หรือการจำหน่ายสินทรัพย์ รายการผลกำไรหรือขาดทุนจากการจำหน่ายสินทรัพย์จะรับรู้ในส่วนของกำไรหรือขาดทุนเมื่อบริษัทฯ ตัดรายการสินทรัพย์นั้นออกจากบัญชี

4.7 สินทรัพย์ไม่มีตัวตน

บริษัทฯ บันทึกต้นทุนเริ่มแรกของสินทรัพย์ไม่มีตัวตนตามราคาทุน ภายหลังการรับรู้รายการเริ่มแรก สินทรัพย์ไม่มีตัวตนแสดงมูลค่าตามราคาทุนหักค่าตัดจำหน่ายสะสมและค่าเผื่อการด้อยค่าสะสม (ถ้ามี) ของสินทรัพย์นั้น

บริษัทฯ ตัดจำหน่ายสินทรัพย์ไม่มีตัวตนที่มีอายุการให้ประโยชน์จำกัดอย่างมีระบบตลอดอายุการให้ประโยชน์เชิงเศรษฐกิจของสินทรัพย์นั้น และจะประเมินการด้อยค่าของสินทรัพย์ดังกล่าวเมื่อมีข้อบ่งชี้ว่าสินทรัพย์นั้นเกิดการด้อยค่า บริษัทฯ จะทบทวนระยะเวลาการตัดจำหน่ายและวิธีการตัดจำหน่ายของสินทรัพย์ไม่มีตัวตนดังกล่าวทุกสิ้นปีเป็นอย่างน้อย ค่าตัดจำหน่ายรับรู้เป็นค่าใช้จ่ายในส่วนของกำไรหรือขาดทุน

สินทรัพย์ไม่มีตัวตนที่มีอายุการให้ประโยชน์จำกัดมีดังนี้

อายุการให้ประโยชน์

คอมพิวเตอร์ซอฟต์แวร์

10 ปี

4.8 รายการธุรกิจกับบุคคลหรือกิจการที่เกี่ยวข้องกัน

บุคคลหรือกิจการที่เกี่ยวข้องกันกับบริษัทฯ หมายถึง บุคคลหรือกิจการที่มีอำนาจควบคุมบริษัทฯ หรือถูกบริษัทฯ ควบคุมไม่ว่าจะเป็นโดยตรงหรือทางอ้อม หรืออยู่ภายใต้การควบคุมเดียวกันกับบริษัทฯ

นอกจากนี้บุคคลหรือกิจการที่เกี่ยวข้องกันยังหมายรวมถึงบริษัทร่วม และบุคคลหรือกิจการที่มีสิทธิออกเสียงโดยตรงหรือทางอ้อม ซึ่งทำให้มีอิทธิพลอย่างเป็นสาระสำคัญต่อบริษัทฯ ผู้บริหารสำคัญ กรรมการหรือพนักงานของบริษัทฯ ที่มีอำนาจในการวางแผนและควบคุมการดำเนินงานของบริษัทฯ

4.9 สัญญาเช่าระยะยาว

สัญญาเช่าที่ดินที่ความเสี่ยงและผลตอบแทนความเป็นเจ้าของส่วนใหญ่ไม่ได้โอนไปให้กับผู้เช่าถือเป็นสัญญาเช่าดำเนินงาน จำนวนเงินที่จ่ายตามสัญญาเช่าดำเนินงานรับรู้เป็นค่าใช้จ่ายในส่วนของการบริหารหรือขาดทุนตามวิธีเส้นตรงตลอดอายุของสัญญาเช่า

4.10 การด้อยค่าของสินทรัพย์

ทุกวันสิ้นรอบระยะเวลารายงาน บริษัทฯ จะทำการประเมินการด้อยค่าของที่ดิน อาคารและอุปกรณ์ของบริษัทฯ หากมีข้อบ่งชี้ว่าสินทรัพย์ดังกล่าวอาจด้อยค่า บริษัทฯ รับรู้ขาดทุนจากการด้อยค่าในส่วนของการบริหารหรือขาดทุน เมื่อมูลค่าที่คาดว่าจะได้รับคืนของสินทรัพย์มีมูลค่าต่ำกว่ามูลค่าตามบัญชีของสินทรัพย์นั้น ทั้งนี้มูลค่าที่คาดว่าจะได้รับคืนหมายถึงมูลค่ายุติธรรมหักต้นทุนในการขายของสินทรัพย์หรือมูลค่าจากการใช้สินทรัพย์แล้วแต่ราคาใดจะสูงกว่า ในการประเมินมูลค่าจากการใช้สินทรัพย์ บริษัทฯ ประเมินการกระแสเงินสดในอนาคตที่กิจการคาดว่าจะได้รับจากสินทรัพย์และคำนวณคิดลดเป็นมูลค่าปัจจุบันโดยใช้อัตราคิดลดก่อนภาษีที่สะท้อนถึงการประเมินความเสี่ยงในสภาพตลาดปัจจุบันของเงินสดตามระยะเวลาและความเสี่ยงซึ่งเป็นลักษณะเฉพาะของสินทรัพย์ที่กำลังพิจารณาอยู่ ในการประเมินมูลค่ายุติธรรมหักต้นทุนในการขาย บริษัทฯ ใช้แบบจำลองการประเมินมูลค่าที่ดีที่สุดซึ่งเหมาะสมกับสินทรัพย์ ซึ่งสะท้อนถึงจำนวนเงินที่กิจการสามารถจะได้มาจากการจำหน่ายสินทรัพย์หักด้วยต้นทุนในการจำหน่าย โดยการจำหน่ายนั้นผู้ซื้อกับผู้ขายมีความรอบรู้และเต็มใจในการแลกเปลี่ยนและสามารถต่อรองราคากันได้อย่างเป็นอิสระในลักษณะของผู้ที่ไม่มี ความเกี่ยวข้องกัน

หากในการประเมินการด้อยค่าของสินทรัพย์ มีข้อบ่งชี้ที่แสดงให้เห็นว่าผลขาดทุนจากการด้อยค่าของสินทรัพย์ที่รับรู้ในงวดก่อนได้หมดไปหรือลดลง บริษัทฯ จะประมาณมูลค่าที่คาดว่าจะได้รับคืนของสินทรัพย์นั้น และจะกลับรายการผลขาดทุนจากการด้อยค่าที่รับรู้ในงวดก่อนก็ต่อเมื่อมีการเปลี่ยนแปลงประมาณการที่ใช้กำหนดมูลค่าที่คาดว่าจะได้รับคืนภายหลังจากการรับรู้ผลขาดทุนจากการด้อยค่าครั้งล่าสุด โดยมูลค่าตามบัญชีของสินทรัพย์ที่เพิ่มขึ้นจากการกลับรายการผลขาดทุนจากการด้อยค่าต้องไม่สูงกว่ามูลค่าตามบัญชีที่ควรจะเป็นหากกิจการไม่เคยรับรู้ผลขาดทุนจากการด้อยค่าของสินทรัพย์ในงวดก่อน ๆ บริษัทฯ จะบันทึกกลับรายการผลขาดทุนจากการด้อยค่าของสินทรัพย์โดยรับรู้ไปยังส่วนของการบริหารหรือขาดทุนทันที

4.11 เงินตราต่างประเทศ

บริษัทฯ แสดงงบการเงินเป็นสกุลเงินบาท ซึ่งเป็นสกุลเงินที่ใช้ในการดำเนินงานของบริษัทฯ

รายการที่เป็นเงินตราต่างประเทศแปลงค่าเป็นเงินบาทโดยใช้อัตราแลกเปลี่ยน ณ วันที่เกิดรายการ สินทรัพย์และหนี้สินที่เป็นตัวเงินซึ่งอยู่ในสกุลเงินตราต่างประเทศได้แปลงค่าเป็นเงินบาทโดยใช้อัตราแลกเปลี่ยน ณ วันสิ้นรอบระยะเวลารายงาน กำไรและขาดทุนที่เกิดจากการเปลี่ยนแปลงในอัตราแลกเปลี่ยนได้รวมอยู่ในการคำนวณผลการดำเนินงาน

4.12 ผลประโยชน์พนักงาน

ผลประโยชน์ระยะสั้นของพนักงาน

บริษัทฯ รับรู้ เงินเดือน ค่าจ้าง โบนัส และเงินสมทบกองทุนประกันสังคมเป็นค่าใช้จ่ายเมื่อเกิดรายการ

ผลประโยชน์หลังจากออกจากงานของพนักงานและผลประโยชน์ระยะยาวอื่นของพนักงาน

โครงการสมทบเงิน

บริษัทฯ และพนักงานได้ร่วมกันจัดตั้งกองทุนสำรองเลี้ยงชีพ ซึ่งประกอบด้วยเงินที่พนักงานจ่ายสะสมและเงินที่บริษัทฯ จ่ายสมทบให้เป็นรายเดือน สิทธิประโยชน์ของกองทุนสำรองเลี้ยงชีพได้แยกออกจากสิทธิประโยชน์ของบริษัทฯ เงินที่บริษัทฯ จ่ายสมทบกองทุนสำรองเลี้ยงชีพบันทึกเป็นค่าใช้จ่ายในปีที่เกิดรายการ

โครงการผลประโยชน์หลังออกจากงานและผลประโยชน์ระยะยาวอื่นของพนักงาน

บริษัทฯ มีภาระสำหรับเงินชดเชยที่ต้องจ่ายให้แก่พนักงานเมื่อออกจากงานตามกฎหมายแรงงาน ซึ่งบริษัทฯ ถือว่าเงินชดเชยดังกล่าวเป็นโครงการผลประโยชน์หลังออกจากงานสำหรับพนักงาน นอกจากนี้ บริษัทฯ จัดให้มีโครงการผลประโยชน์ระยะยาวอื่นของพนักงาน ได้แก่ โครงการเงินรางวัลการปฏิบัติงานครบกำหนดระยะเวลา

บริษัทฯ คำนวณหนี้สินตามโครงการผลประโยชน์หลังออกจากงานของพนักงานและโครงการผลประโยชน์ระยะยาวอื่นของพนักงาน โดยใช้วิธีคิดลดแต่ละหน่วยที่ประมาณการไว้ (Projected Unit Credit Method) โดยผู้เชี่ยวชาญอิสระได้ทำการประเมินภาระผูกพันดังกล่าวตามหลักคณิตศาสตร์ประกันภัย

ผลกำไรหรือขาดทุนจากการประมาณการตามหลักคณิตศาสตร์ประกันภัยสำหรับโครงการผลประโยชน์หลังออกจากงานของพนักงานจะรับรู้ทันทีในกำไรขาดทุนเบ็ดเสร็จอื่น

ผลกำไรหรือขาดทุนจากการประมาณการตามหลักคณิตศาสตร์ประกันภัยสำหรับโครงการผลประโยชน์ระยะยาวอื่นของพนักงานจะรับรู้ทันทีในส่วนของกำไรหรือขาดทุน

4.13 ประเมินการหนี้สิน

บริษัทฯ จะบันทึกประมาณการหนี้สินไว้ในบัญชีเมื่อภาระผูกพันซึ่งเป็นผลมาจากเหตุการณ์ในอดีตได้เกิดขึ้นแล้ว และมีความเป็นไปได้ค่อนข้างแน่นอนว่าบริษัทฯ จะเสียทรัพยากรเชิงเศรษฐกิจไปเพื่อปลดปล่อยภาระผูกพันนั้น และบริษัทฯ สามารถประมาณมูลค่าภาระผูกพันนั้นได้อย่างน่าเชื่อถือ

4.14 ภาษีเงินได้

ภาษีเงินได้ประกอบด้วยภาษีเงินได้ปัจจุบันและภาษีเงินได้รอการตัดบัญชี

ภาษีเงินได้ปัจจุบัน

บริษัทฯ บันทึกภาษีเงินได้ปัจจุบันตามจำนวนที่คาดว่าจะจ่ายให้กับหน่วยงานจัดเก็บภาษีของรัฐ โดยคำนวณจากกำไรทางภาษีตามหลักเกณฑ์ที่กำหนดในกฎหมายภาษีอากร

ภาษีเงินได้รอการตัดบัญชี

บริษัทฯ บันทึกภาษีเงินได้รอการตัดบัญชีของผลแตกต่างชั่วคราวระหว่างราคาตามบัญชีของสินทรัพย์และหนี้สิน ณ วันสิ้นรอบระยะเวลารายงานกับฐานภาษีของสินทรัพย์และหนี้สินที่เกี่ยวข้องนั้น โดยใช้อัตราภาษีที่มีผลบังคับใช้ ณ วันสิ้นรอบระยะเวลารายงาน

บริษัทฯ รับรู้หนี้สินภาษีเงินได้รอการตัดบัญชีของผลแตกต่างชั่วคราวที่ต้องเสียภาษีทุกรายการ แต่รับรู้สินทรัพย์ภาษีเงินได้รอการตัดบัญชีสำหรับผลแตกต่างชั่วคราวที่ใช้หักภาษี รวมทั้งผลขาดทุนทางภาษีที่ยังไม่ได้ใช้ในจำนวนเท่าที่มีความเป็นไปได้ค่อนข้างแน่นอนที่บริษัทฯ จะมีกำไรทางภาษีในอนาคตเพียงพอที่จะใช้ประโยชน์จากผลแตกต่างชั่วคราวที่ใช้หักภาษีและผลขาดทุนทางภาษีที่ยังไม่ได้ใช้นั้น

บริษัทฯ จะทบทวนมูลค่าตามบัญชีของสินทรัพย์ภาษีเงินได้รอการตัดบัญชีทุกสิ้นรอบระยะเวลารายงานและจะทำการปรับลดมูลค่าตามบัญชีดังกล่าว หากมีความเป็นไปได้ค่อนข้างแน่ว่าบริษัทฯ จะไม่มีกำไรทางภาษีเพียงพอต่อการนำสินทรัพย์ภาษีเงินได้รอการตัดบัญชีทั้งหมดหรือบางส่วนมาใช้ประโยชน์

บริษัทฯ จะบันทึกภาษีเงินได้รอการตัดบัญชีโดยตรงไปยังส่วนของผู้ถือหุ้นหากภาษีที่เกิดขึ้นเกี่ยวข้องกับรายการที่ได้บันทึกโดยตรงไปยังส่วนของผู้ถือหุ้น

4.15 การวัดมูลค่ายุติธรรม

มูลค่ายุติธรรม หมายถึง ราคาที่คาดว่าจะได้รับจากการขายสินทรัพย์หรือเป็นราคาที่จะต้องจ่ายเพื่อโอนหนี้สินให้ผู้อื่นโดยรายการดังกล่าวเป็นรายการที่เกิดขึ้นในสภาพปกติระหว่างผู้ซื้อและผู้ขาย (ผู้ร่วมในตลาด) ณ วันที่วัดมูลค่า บริษัทฯ ใช้ราคาเสนอซื้อขายในตลาดที่มีสภาพคล่องในการวัดมูลค่ายุติธรรมของสินทรัพย์และหนี้สินซึ่งมาตามฐานการรายงานทางการเงินที่เกี่ยวข้องกำหนดให้ต้องวัดมูลค่าด้วยมูลค่ายุติธรรม ยกเว้นในกรณีที่ไม่มีตลาดที่มีสภาพคล่องสำหรับสินทรัพย์หรือหนี้สินที่มีลักษณะเดียวกันหรือไม่สามารถหาราคาเสนอซื้อขายในตลาดที่มีสภาพคล่องได้ บริษัทฯ จะประมาณมูลค่ายุติธรรมโดยใช้เทคนิคการประเมินมูลค่าที่เหมาะสมกับแต่ละสถานการณ์ และพยายามใช้ข้อมูลที่สามารถสังเกตได้ที่เกี่ยวข้องกับสินทรัพย์หรือหนี้สินที่จะวัดมูลค่ายุติธรรมนั้นให้มากที่สุด

ลำดับขั้นของมูลค่ายุติธรรมที่ใช้วัดมูลค่าและเปิดเผยมูลค่ายุติธรรมของสินทรัพย์และหนี้สินในงบการเงินแบ่งออกเป็นสามระดับตามประเภทของข้อมูลที่นำมาใช้ในการวัดมูลค่ายุติธรรม ดังนี้

ระดับ 1 ใช้ข้อมูลราคาเสนอซื้อขายของสินทรัพย์หรือหนี้สินอย่างเดียวกันในตลาดที่มีสภาพคล่อง

ระดับ 2 ใช้ข้อมูลอื่นที่สามารถสังเกตได้ของสินทรัพย์หรือหนี้สิน ไม่ว่าจะเป็นข้อมูลทางตรงหรือทางอ้อม

ระดับ 3 ใช้ข้อมูลที่ไม่สามารถสังเกตได้ เช่น ข้อมูลเกี่ยวกับกระแสเงินสดในอนาคตที่กิจการประมาณขึ้น

ทุกวันสิ้นรอบระยะเวลารายงาน บริษัทฯ จะประเมินความจำเป็นในการโอนรายการระหว่างลำดับขั้นของมูลค่ายุติธรรมสำหรับสินทรัพย์และหนี้สินที่ถืออยู่ ณ วันสิ้นรอบระยะเวลารายงานที่มีการวัดมูลค่ายุติธรรมแบบเกิดขึ้นประจำ

5. การใช้ดุลยพินิจและประมาณการทางบัญชีที่สำคัญ

ในการจัดทำงบการเงินตามมาตรฐานการรายงานทางการเงิน ฝ่ายบริหารจำเป็นต้องใช้ดุลยพินิจและการประมาณการในเรื่องที่มีความไม่แน่นอนเสมอ การใช้ดุลยพินิจและการประมาณการดังกล่าวนี้ส่งผลกระทบต่อจำนวนเงินที่แสดงในงบการเงินและต่อข้อมูลที่แสดงในหมายเหตุประกอบงบการเงิน ผลที่เกิดขึ้นจริงอาจแตกต่างไปจากจำนวนที่ประมาณการไว้ การใช้ดุลยพินิจและการประมาณการที่สำคัญมีดังนี้

ค่าเผื่อหนี้สงสัยจะสูญของลูกหนี้

ในการประมาณค่าเผื่อหนี้สงสัยจะสูญของลูกหนี้ ฝ่ายบริหารจำเป็นต้องใช้ดุลยพินิจในการประมาณการผลขาดทุนที่คาดว่าจะเกิดขึ้นจากลูกหนี้แต่ละราย โดยคำนึงถึงประสบการณ์การเก็บเงินในอดีต อายุของหนี้ที่ค้างค้างและสถานะเศรษฐกิจที่เป็นอยู่ในขณะนั้น เป็นต้น

มูลค่ายุติธรรมของเครื่องมือทางการเงิน

ในการประเมินมูลค่ายุติธรรมของเครื่องมือทางการเงินที่บันทึกในงบแสดงฐานะการเงินที่ไม่มีมีการซื้อขายในตลาดและไม่สามารถหาราคาได้ในตลาดซื้อขายคล่อง ฝ่ายบริหารต้องใช้ดุลยพินิจในการประเมินมูลค่ายุติธรรมของเครื่องมือทางการเงินดังกล่าว โดยใช้เทคนิคและแบบจำลองการประเมินมูลค่า ซึ่งตัวแปรที่ใช้ในแบบจำลองได้มาจากการเทียบเคียงกับตัวแปรที่มีอยู่ในตลาด โดยคำนึงถึงความเสี่ยงทางด้านเครดิต (ทั้งของธนาคารฯ และคู่สัญญา) สภาพคล่อง ข้อมูล

ความสัมพันธ์ และการเปลี่ยนแปลงของมูลค่าของเครื่องมือทางการเงินในระยะยาว การเปลี่ยนแปลงของสมมติฐานที่เกี่ยวข้องกับตัวแปรที่ใช้ในการคำนวณ อาจมีผลกระทบต่อมูลค่ายุติธรรมที่แสดงอยู่ในงบแสดงฐานะการเงิน และการเปิดเผยลำดับชั้นของมูลค่ายุติธรรม

ที่ดิน อาคารและอุปกรณ์ และค่าเสื่อมราคา

ในการคำนวณค่าเสื่อมราคาของอาคารและอุปกรณ์ ฝ่ายบริหารจำเป็นต้องทำการประมาณอายุการให้ประโยชน์และมูลค่าคงเหลือเมื่อเลิกใช้งานของอาคารและอุปกรณ์ และต้องทบทวนอายุการให้ประโยชน์และมูลค่าคงเหลือใหม่หากมีการเปลี่ยนแปลงเกิดขึ้น

นอกจากนี้ ฝ่ายบริหารจำเป็นต้องสอบทานการด้อยค่าของที่ดิน อาคารและอุปกรณ์ในแต่ละช่วงเวลาและบันทึกขาดทุนจากการด้อยค่าหากคาดว่ามูลค่าที่คาดว่าจะได้รับคืนต่ำกว่ามูลค่าตามบัญชีของสินทรัพย์นั้น ในการนี้ ฝ่ายบริหารจำเป็นต้องใช้ดุลยพินิจที่เกี่ยวข้องกับการคาดการณ์รายได้และค่าใช้จ่ายในอนาคตซึ่งเกี่ยวข้องกับสินทรัพย์นั้น

สินทรัพย์ภาษีเงินได้รอการตัดบัญชี

บริษัท จะรับรู้สินทรัพย์ภาษีเงินได้รอการตัดบัญชีสำหรับผลแตกต่างชั่วคราวที่ใช้หักภาษีเมื่อมีความเป็นไปได้ค่อนข้างแน่นอนว่าบริษัท จะมีกำไรทางภาษีในอนาคตเพียงพอที่จะใช้ประโยชน์จากผลแตกต่างชั่วคราวนั้น ในการนี้ ฝ่ายบริหารจำเป็นต้องประมาณการว่าบริษัท ควรรับรู้จำนวนสินทรัพย์ภาษีเงินได้รอการตัดบัญชีเป็นจำนวนเท่าใด โดยพิจารณาถึงจำนวนกำไรทางภาษีที่คาดว่าจะเกิดในอนาคตในแต่ละช่วงเวลา

ผลประโยชน์หลังออกจากรางานและผลประโยชน์ระยะยาวอื่นของพนักงานตามโครงการผลประโยชน์

หนี้สินตามโครงการผลประโยชน์หลังออกจากรางานของพนักงานและตามโครงการผลประโยชน์ระยะยาวอื่นของพนักงาน ประเมินขึ้นตามหลักคณิตศาสตร์ประกันภัย ซึ่งต้องอาศัยข้อสมมติฐานต่าง ๆ ในการประมาณการนั้น เช่น อัตราคิดลด อัตราการขึ้นเงินเดือนในอนาคต อัตราการเกษียณ และอัตราการเปลี่ยนแปลงในจำนวนพนักงาน เป็นต้น

คดีฟ้องร้อง

บริษัท มีหนี้สินที่อาจเกิดขึ้นจากการถูกฟ้องร้องเรียกค่าเสียหาย ซึ่งฝ่ายบริหารได้ใช้ดุลยพินิจในการประเมินผลของคดีที่ถูกฟ้องร้องแล้วและเชื่อมั่นว่าจะไม่มีความเสียหายเกิดขึ้นจึงไม่ได้บันทึกประมาณการหนี้สินดังกล่าว ณ วันสิ้นรอบระยะเวลารายงาน

6. รายการธุรกิจกับกิจการที่เกี่ยวข้องกัน

ในระหว่างปี บริษัทฯ มีรายการธุรกิจที่สำคัญกับบุคคลหรือกิจการที่เกี่ยวข้องกัน รายการธุรกิจดังกล่าวเป็นไปตามเงื่อนไขทางการค้าและเกณฑ์ตามที่ตกลงกันระหว่างบริษัทฯ และบุคคลหรือกิจการที่เกี่ยวข้องกันเหล่านั้น ซึ่งเป็นไปตามปกติธุรกิจ โดยสามารถสรุปได้ดังนี้

	นโยบายการกำหนดราคา
รายได้ค่ารักษาพยาบาล	ราคาที่คิดกับลูกค้าทั่วไป
รายได้ค่าเช่ารับ	ราคาที่ตกลงกันตามสัญญา
ค่าธรรมเนียมแพทย์จ่าย (แพทย์ที่เป็นกรรมการและผู้บริหาร)	อัตราเดียวกับแพทย์อื่น ๆ ในโรงพยาบาล
ค่าสวัสดิการจ่าย	บริษัทมีระเบียบการให้สวัสดิการค่ารักษาพยาบาลแก่กรรมการและคู่สมรส บุตรธิดา ตลอดจนบิดามารดาของกรรมการภายในวงเงินที่กำหนดไว้ต่อปี สวัสดิการดังกล่าวไม่รวมค่าแพทย์ การส่งตรวจภายนอก และอุปกรณ์พิเศษ

(หน่วย: พันบาท)

	สำหรับปีสิ้นสุดวันที่ 31 กรกฎาคม	
	2560	2559
รายการธุรกิจกับบริษัทและบุคคลที่เกี่ยวข้องกัน		
รายได้ค่ารักษาพยาบาล	282	172
รายได้ค่าเช่ารับ	300	300
ค่าธรรมเนียมแพทย์จ่าย (แพทย์ที่เป็นกรรมการและผู้บริหาร)	11,708	11,395
ค่าสวัสดิการจ่าย	3,742	3,882

ยอดคงค้างระหว่างบริษัทฯ และกิจการที่เกี่ยวข้องกัน ณ วันที่ 31 กรกฎาคม 2560 และ 2559 มีรายละเอียดดังนี้

	(หน่วย: พันบาท)	
	2560	2559
ลูกหนี้การค้า - กิจการที่เกี่ยวข้องกัน (หมายเหตุ 9)		
บริษัทที่เกี่ยวข้องกัน (มีผู้ถือหุ้นและกรรมการร่วมกัน)	15	13
รวมลูกหนี้การค้า - กิจการที่เกี่ยวข้องกัน	15	13
ลูกหนี้อื่น - กิจการที่เกี่ยวข้องกัน (หมายเหตุ 9)		
บริษัทที่เกี่ยวข้องกัน (มีผู้ถือหุ้นและกรรมการร่วมกัน)	87	83
รวมลูกหนี้อื่น - กิจการที่เกี่ยวข้องกัน	87	83
ค่าธรรมเนียมนายแพทย์ค้างจ่าย - บุคคลที่เกี่ยวข้องกัน		
บุคคลที่เกี่ยวข้องกัน (แพทย์ที่เป็นกรรมการและผู้บริหาร)	911	953
รวมค่าธรรมเนียมนายแพทย์ค้างจ่าย - บุคคลที่เกี่ยวข้องกัน	911	953

คำตอบแทนกรรมการและผู้บริหาร

ในระหว่างปีสิ้นสุดวันที่ 31 กรกฎาคม 2560 และ 2559 บริษัทฯมีค่าใช้จ่ายผลประโยชน์พนักงานที่ให้แก่กรรมการและผู้บริหาร ดังต่อไปนี้

	(หน่วย: พันบาท)	
	2560	2559
ผลประโยชน์ระยะสั้น	31,697	30,287
ผลประโยชน์หลังออกจากงาน	1,683	1,658
รวม	33,380	31,945

7. เงินสดและรายการเทียบเท่าเงินสด

	(หน่วย: พันบาท)	
	2560	2559
เงินสด	5,267	8,483
เงินฝากธนาคาร	123,785	97,762
รวมเงินสดและรายการเทียบเท่าเงินสด	129,052	106,245

ณ วันที่ 31 กรกฎาคม 2560 เงินฝากออมทรัพย์มีอัตราดอกเบี้ยระหว่างร้อยละ 0.10 ถึง 1.48 ต่อปี (2559: ร้อยละ 0.10 ถึง 1.25 ต่อปี)

8. เงินลงทุนชั่วคราว

8.1 ณ วันที่ 31 กรกฎาคม 2560 และ 2559 เงินลงทุนชั่วคราวประกอบด้วยรายการดังต่อไปนี้

(หน่วย: พันบาท)

	เงินลงทุน		อัตราดอกเบี้ย (ร้อยละต่อปี)	
	2560	2559	2560	2559
เงินฝากประจำกับสถาบันการเงิน (9 - 12 เดือน)	560,600	380,300	1.50 - 1.85	1.30 - 2.30
เงินลงทุนในหลักทรัพย์เพื่อค้า - มูลค่ายุติธรรม (หมายเหตุ 8.2)	50,106	89,128		
รวมเงินลงทุนชั่วคราว	610,706	469,428		

8.2 รายการเปลี่ยนแปลงของบัญชีเงินลงทุนชั่วคราวในหลักทรัพย์เพื่อค้าสำหรับปีสิ้นสุดวันที่ 31 กรกฎาคม 2560 และ 2559 สรุปได้ดังนี้

(หน่วย: พันบาท)

	2560	2559
ยอดคงเหลือสุทธิต้นปี	89,128	146,117
เงินสดจ่ายเพื่อซื้อเงินลงทุนชั่วคราวในหลักทรัพย์ เพื่อค้าเพิ่มระหว่างปี - ราคาทุน	80,000	195,000
จำหน่ายระหว่างปี - ราคาทุน		
เงินสดรับจากการจำหน่าย	(119,918)	(254,050)
กำไรจากการจำหน่าย	790	1,241
รวม	(119,128)	(252,809)
กำไรจากการเปลี่ยนแปลงมูลค่า	106	820
ยอดคงเหลือสุทธิปลายปี	50,106	89,128

9. ลูกหนี้การค้าและลูกหนี้อื่น

(หน่วย: พันบาท)

	2560	2559
ลูกหนี้การค้า - กิจการที่เกี่ยวข้องกัน		
อายุหนี้คงค้างนับจากวันที่ถึงกำหนดชำระ		
ยังไม่ครบกำหนดชำระ	5	6
เกินวันครบกำหนดชำระ		
ไม่เกิน 3 เดือน	10	7
รวมลูกหนี้การค้า - กิจการที่เกี่ยวข้องกัน	15	13

	(หน่วย: พันบาท)	
	2560	2559
ลูกหนี้การค้า - กิจการที่เกี่ยวข้องกัน		
อายุหนี้คงค้างนับจากวันที่ถึงกำหนดชำระ		
ยังไม่ครบกำหนดชำระ	70,064	59,948
เกินวันครบกำหนดชำระ		
ไม่เกิน 3 เดือน	45,997	35,620
3 - 6 เดือน	3,910	1,620
6 - 12 เดือน	1,055	2,042
มากกว่า 12 เดือน	2,298	1,821
รวมลูกหนี้การค้า - กิจการที่เกี่ยวข้องกัน	123,324	101,051
หัก: ค่าเผื่อหนี้สงสัยจะสูญ	(2,955)	(3,462)
รวมลูกหนี้การค้า - กิจการที่เกี่ยวข้องกัน - สุทธิ	120,369	97,589
รวมลูกหนี้การค้า - สุทธิ	120,384	97,602
ลูกหนี้อื่น		
ลูกหนี้อื่น - กิจการที่เกี่ยวข้องกัน	87	83
ลูกหนี้อื่น - กิจการที่ไม่เกี่ยวข้องกัน	4,512	4,949
ดอกเบี้ยค้างรับ	2,419	1,019
รวมลูกหนี้อื่น	7,018	6,051
รวมลูกหนี้การค้าและลูกหนี้อื่น - สุทธิ	127,402	103,653

10. สินค้าคงเหลือ

	(หน่วย: พันบาท)	
	2560	2559
ยาและเวชภัณฑ์	22,512	28,829
วัสดุและอื่น ๆ	3,583	3,483
รวม	26,095	32,312

11. เงินฝากระยะยาวกับสถาบันการเงิน

ณ วันที่ 31 กรกฎาคม 2560 เงินฝากระยะยาวกับสถาบันการเงินมีอัตราดอกเบี้ยระหว่างร้อยละ 1.50 ถึง 2.00 ต่อปี (2559: ร้อยละ 1.95 ถึง 2.25 ต่อปี)

12. ที่ดิน อาคารและอุปกรณ์

(หน่วย: พันบาท)

	ที่ดิน และส่วนปรับปรุง ที่ดิน	อาคาร และส่วนปรับปรุง อาคาร	อุปกรณ์ ระบบอำนวยความสะดวก	เครื่องมือ และอุปกรณ์ การแพทย์	เครื่องตกแต่ง ติดตั้ง และอุปกรณ์	ยานพาหนะ	สินทรัพย์ ระหว่างก่อสร้าง และติดตั้ง	รวม
ราคาทุน								
ณ วันที่ 1 สิงหาคม 2558	2,325	429,303	304,647	497,128	149,104	11,526	2,701	1,396,734
ซื้อเพิ่ม	224,795	148	1,079	51,602	4,553	-	5,149	287,326
โอนเข้า(โอนออก)	-	1,358	191	2	1,236	-	(2,787)	-
จำหน่ายและตัดจำหน่าย	-	(9)	(6,059)	(90,148)	(22,661)	-	-	(118,877)
ณ วันที่ 31 กรกฎาคม 2559	227,120	430,800	299,858	458,584	132,232	11,526	5,063	1,565,183
ซื้อเพิ่ม	-	-	5,834	52,490	5,296	1,172	5,307	70,099
โอนเข้า(โอนออก)	-	976	307	-	3,598	-	(4,881)	-
จำหน่ายและตัดจำหน่าย	-	-	(2,560)	(43,227)	(943)	-	-	(46,730)
ณ วันที่ 31 กรกฎาคม 2560	227,120	431,776	303,439	467,847	140,183	12,698	5,489	1,588,552

(หน่วย: พันบาท)

	ที่ดิน และส่วนปรับปรุง ที่ดิน	อาคาร และส่วนปรับปรุง อาคาร	อุปกรณ์ ระบบอำนวยความสะดวก	เครื่องมือ และอุปกรณ์ การแพทย์	เครื่องตกแต่ง ติดตั้ง และอุปกรณ์	ยานพาหนะ	สิทธิประโยชน์ ระหว่างก่อสร้าง และติดตั้ง	รวม
ค่าเสื่อมราคาสะสม								
ณ วันที่ 1 สิงหาคม 2558	1,718	336,147	245,676	336,179	115,091	8,648	-	1,043,459
ค่าเสื่อมราคาสำหรับปี	78	21,686	11,005	40,380	12,965	859	-	86,973
จำหน่ายและตัดจำหน่าย	-	(9)	(5,887)	(88,767)	(22,313)	-	-	(116,976)
ณ วันที่ 31 กรกฎาคม 2559	1,796	357,824	250,794	287,792	105,743	9,507	-	1,013,456
ค่าเสื่อมราคาสำหรับปี	77	21,306	10,699	43,392	11,926	840	-	88,240
จำหน่ายและตัดจำหน่าย	-	-	(2,060)	(34,206)	(892)	-	-	(37,158)
ณ วันที่ 31 กรกฎาคม 2560	1,873	379,130	259,433	296,978	116,777	10,347	-	1,064,538
มูลค่าสุทธิตามบัญชี								
ณ วันที่ 31 กรกฎาคม 2559	225,324	72,976	49,064	170,792	26,489	2,019	5,063	551,727
ณ วันที่ 31 กรกฎาคม 2560	225,247	52,646	44,006	170,869	23,406	2,351	5,489	524,014
ค่าเสื่อมราคาสำหรับปี								
2559 (จำนวน 83.20 ล้านบาท รวมอยู่ในต้นทุนค่ารักษาพยาบาล ส่วนที่เหลือรวมอยู่ในค่าใช้จ่ายในการบริหาร)								86,973
2560 (จำนวน 82.76 ล้านบาท รวมอยู่ในต้นทุนค่ารักษาพยาบาล ส่วนที่เหลือรวมอยู่ในค่าใช้จ่ายในการบริหาร)								88,240

ณ วันที่ 31 กรกฎาคม 2560 บริษัทฯมีอุปกรณ์และเครื่องมือจำนวนหนึ่งซึ่งตัดค่าเสื่อมราคาหมดแล้วแต่ยังใช้งานอยู่ มูลค่าตามบัญชีก่อนหักค่าเสื่อมราคาสะสมของสินทรัพย์ดังกล่าวมีจำนวนเงินประมาณ 459.40 ล้านบาท (2559: 409.19 ล้านบาท)

13. สินทรัพย์ไม่มีตัวตน

มูลค่าตามบัญชีของสินทรัพย์ไม่มีตัวตนซึ่งเป็นคอมพิวเตอร์ซอฟต์แวร์ ณ วันที่ 31 กรกฎาคม 2560 และ 2559 แสดงได้ดังนี้

(หน่วย: พันบาท)	
รายการ	
ณ วันที่ 1 สิงหาคม 2558	20,043
ซื้อเพิ่ม	203
ตัดจำหน่าย	(6)
ณ วันที่ 31 กรกฎาคม 2559	20,240
ซื้อเพิ่ม	5
ณ วันที่ 31 กรกฎาคม 2560	20,245
ค่าตัดจำหน่ายสะสม	
ณ วันที่ 1 สิงหาคม 2558	11,773
ค่าตัดจำหน่ายสำหรับปี	2,095
ตัดจำหน่าย	(4)
ณ วันที่ 31 กรกฎาคม 2559	13,864
ค่าตัดจำหน่ายสำหรับปี	1,691
ณ วันที่ 31 กรกฎาคม 2560	15,555
มูลค่าสุทธิตามบัญชี	
ณ วันที่ 31 กรกฎาคม 2559	6,376
ณ วันที่ 31 กรกฎาคม 2560	4,690

\

14. เจ้าหนี้การค้าและเจ้าหนี้อื่น

(หน่วย: พันบาท)

	2560	2559
เจ้าหนี้การค้า - กิจการที่ไม่เกี่ยวข้องกัน	87,508	80,740
เจ้าหนี้อื่น - กิจการที่ไม่เกี่ยวข้องกัน	12,021	12,198
เจ้าหนี้ค่าซื้ออุปกรณ์และงานก่อสร้าง	7,022	14,485
ค่าใช้จ่ายค้างจ่าย	27,404	26,692
รวมเจ้าหนี้การค้าและเจ้าหนี้อื่น	133,955	134,115

15. สำรองผลประโยชน์ระยะยาวของพนักงาน

จำนวนเงินสำรองผลประโยชน์ระยะยาวของพนักงานซึ่งเป็นเงินทดรองพนักงานเมื่อออกจากงานและเงินรางวัลการปฏิบัติงานครบกำหนดระยะเวลาแสดงได้ดังนี้

(หน่วย: พันบาท)

	โครงการ ผลประโยชน์ หลังออกจากงาน	โครงการ เงินรางวัล การปฏิบัติงาน ครบกำหนด ระยะเวลา	รวม
ณ วันที่ 1 สิงหาคม 2558	37,292	2,844	40,136
ต้นทุนบริการในปัจจุบัน	5,060	768	5,828
ต้นทุนดอกเบี้ย	1,936	151	2,087
ผล(กำไร)ขาดทุนจากการประมาณการตาม หลักคณิตศาสตร์ประกันภัย			
ส่วนที่เกิดจากการเปลี่ยนแปลงข้อสมมติ ด้านประชากรศาสตร์	(5,699)	1,280	(4,419)
ส่วนที่เกิดจากการเปลี่ยนแปลงข้อสมมติ ทางการเงิน	8,127	569	8,696
ส่วนที่เกิดจากการปรับปรุงจาก ประสบการณ์	(5,548)	728	(4,820)
ผลประโยชน์ที่จ่ายในระหว่างปี	(743)	(480)	(1,223)
ณ วันที่ 31 กรกฎาคม 2559	40,425	5,860	46,285
ต้นทุนบริการในปัจจุบัน	6,145	1,266	7,411
ต้นทุนดอกเบี้ย	1,246	193	1,439
ผลประโยชน์ที่จ่ายในระหว่างปี	(810)	(529)	(1,339)
ณ วันที่ 31 กรกฎาคม 2560	47,006	6,790	53,796

ค่าใช้จ่ายเกี่ยวกับผลประโยชน์ระยะยาวของพนักงานรวมอยู่ในส่วนของกำไรหรือขาดทุนแสดงได้ดังนี้

	(หน่วย: พันบาท)	
	2560	2559
ต้นทุนบริการในปัจจุบัน	7,411	5,828
ต้นทุนดอกเบี้ย	1,439	2,087
ขาดทุนจากการประมาณการตามหลักคณิตศาสตร์ประกันภัย สำหรับโครงการผลประโยชน์ระยะยาวอื่นของพนักงาน	-	2,577
รวมค่าใช้จ่ายที่รับรู้ในส่วนกำไรหรือขาดทุน	8,850	10,492
ค่าใช้จ่ายดังกล่าวรับรู้ในรายการต่อไปนี้ในส่วนของ กำไรหรือขาดทุน		
ต้นทุนค่ารักษาพยาบาล	6,502	7,990
ค่าใช้จ่ายในการบริหาร	2,348	2,502

บริษัทฯ คาดว่าจะจ่ายชำระผลประโยชน์ระยะยาวของพนักงานภายใน 1 ปีข้างหน้าเป็นจำนวนประมาณ 4.18 ล้านบาท (2559: 1.42 ล้านบาท)

ณ วันที่ 31 กรกฎาคม 2560 ระยะเวลาเฉลี่ยถ่วงน้ำหนักในการจ่ายชำระผลประโยชน์ระยะยาวของพนักงานของบริษัทฯ ประมาณ 23 ปี (2559: 23 ปี)

สมมติฐานที่สำคัญในการประมาณการตามหลักคณิตศาสตร์ประกันภัย สรุปได้ดังนี้

	2560 (ร้อยละต่อปี)	2559 (ร้อยละต่อปี)
อัตราคิดลด	2.70	2.70
อัตราการขึ้นเงินเดือนในอนาคต	5.00	5.00
อัตราการเปลี่ยนแปลงในจำนวนพนักงาน (ขึ้นกับช่วงอายุของพนักงาน)	0.00 - 14.66	0.00 - 14.66

ผลกระทบของการเปลี่ยนแปลงสมมติฐานที่สำคัญต่อมูลค่าปัจจุบันของภาระผูกพันผลประโยชน์ระยะยาวของพนักงาน ณ วันที่ 31 กรกฎาคม 2560 และ 2559 สรุปได้ดังนี้

	(หน่วย: ล้านบาท)			
	2560		2559	
	<u>เพิ่มขึ้น 0.5%</u>	<u>ลดลง 0.5%</u>	<u>เพิ่มขึ้น 0.5%</u>	<u>ลดลง 0.5%</u>
อัตราคิดลด	(2.7)	2.9	(2.4)	2.6
	<u>เพิ่มขึ้น 1.0%</u>	<u>ลดลง 1.0%</u>	<u>เพิ่มขึ้น 1.0%</u>	<u>ลดลง 1.0%</u>
อัตราการขึ้นเงินเดือน	6.0	(5.1)	4.9	(4.2)
	<u>เพิ่มขึ้น 10%</u>	<u>ลดลง 10%</u>	<u>เพิ่มขึ้น 10%</u>	<u>ลดลง 10%</u>
อัตราการเปลี่ยนแปลงในจำนวนพนักงาน	(3.4)	3.8	(3.0)	3.3

16. สำรองตามกฎหมาย

ภายใต้บทบัญญัติของมาตรา 116 แห่งพระราชบัญญัติบริษัทมหาชนจำกัด พ.ศ. 2535 บริษัทฯ ต้องจัดสรรกำไรสุทธิประจำปีส่วนหนึ่งไว้เป็นทุนสำรองไม่น้อยกว่าร้อยละ 5 ของกำไรสุทธิประจำปีหักด้วยยอดขาดทุนสะสมยกมา (ถ้ามี) จนกว่าทุนสำรองนี้จะมีจำนวนไม่น้อยกว่าร้อยละ 10 ของทุนจดทะเบียน สำรองตามกฎหมายดังกล่าวไม่สามารถนำไปจ่ายเงินปันผลได้ ในปัจจุบัน บริษัทฯ ได้จัดสรรสำรองตามกฎหมายไว้ครบถ้วนแล้ว

17. ค่าใช้จ่ายตามลักษณะ

รายการค่าใช้จ่ายแบ่งตามลักษณะประกอบด้วยรายการค่าใช้จ่ายที่สำคัญดังต่อไปนี้

	(หน่วย: พันบาท)	
	2560	2559
เงินเดือนและค่าแรงและผลประโยชน์อื่นของพนักงาน	497,841	477,063
ต้นทุนค่าธรรมเนียมแพทย์	493,517	469,135
ต้นทุนยา วัสดุและเวชภัณฑ์	353,908	334,868
ค่าเสื่อมราคาและค่าตัดจำหน่าย	89,931	89,068
ค่าบริการส่งตรวจภายนอก	23,705	21,518
ค่าวัสดุสิ้นเปลืองทั่วไป	17,326	21,360
ค่าใช้จ่ายอื่น	151,171	151,328

18. ภาษีเงินได้

ค่าใช้จ่ายภาษีเงินได้สำหรับปีสิ้นสุดวันที่ 31 กรกฎาคม 2560 และ 2559 สรุปได้ดังนี้

	(หน่วย: พันบาท)	
	2560	2559
ภาษีเงินได้ปัจจุบัน		
ภาษีเงินได้นิติบุคคลสำหรับปี	72,868	71,274
ภาษีเงินได้รอการตัดบัญชี		
ภาษีเงินได้รอการตัดบัญชีจากการเกิดผลแตกต่างชั่วคราวและ การกลับรายการผลแตกต่างชั่วคราว	(1,133)	(1,786)
ค่าใช้จ่ายภาษีเงินได้ที่แสดงอยู่ในงบกำไรขาดทุนเบ็ดเสร็จ	71,735	69,488

จำนวนภาษีเงินได้ที่เกี่ยวข้องกับส่วนประกอบแต่ละส่วนของกำไรขาดทุนเบ็ดเสร็จอื่นสำหรับปีสิ้นสุดวันที่ 31 กรกฎาคม 2560 และ 2559 สรุปได้ดังนี้

	(หน่วย: พันบาท)	
	2560	2559
ภาษีเงินได้รอการตัดบัญชีที่เกี่ยวข้องกับกำไรจากการ ประมาณการตามหลักคณิตศาสตร์ประกันภัย	-	624
ภาษีเงินได้ที่รับรู้ในกำไรขาดทุนเบ็ดเสร็จอื่น	-	624

รายการกระทบยอดจำนวนเงินระหว่างกำไรทางบัญชีกับค่าใช้จ่ายภาษีเงินได้แสดงได้ดังนี้

	(หน่วย: พันบาท)	
	2560	2559
กำไรทางบัญชีก่อนภาษีเงินได้นิติบุคคล	362,324	351,527
อัตราภาษีเงินได้นิติบุคคล	20%	20%
กำไรทางบัญชีก่อนภาษีเงินได้นิติบุคคลคูณอัตราภาษี	72,465	70,305
ผลกระทบทางภาษีสำหรับ:		
ค่าใช้จ่ายที่ไม่สามารถนำมาหักภาษีได้	104	2,151
ค่าใช้จ่ายที่มีสิทธิหักได้เพิ่มขึ้น	(834)	(2,968)
รวม	(730)	(817)
ค่าใช้จ่ายภาษีเงินได้ที่แสดงอยู่ในงบกำไรขาดทุนเบ็ดเสร็จ	71,735	69,488

ส่วนประกอบของสินทรัพย์ภาษีเงินได้รอการตัดบัญชีประกอบด้วยรายการดังต่อไปนี้

	(หน่วย: พันบาท)	
	31 กรกฎาคม 2560	31 กรกฎาคม 2559
สินทรัพย์ภาษีเงินได้รอการตัดบัญชี		
ค่าเผื่อหนี้สงสัยจะสูญ	591	693
สำรองผลประโยชน์ระยะยาวของพนักงาน	10,759	9,257
ค่าเสื่อมราคาสะสม - อุปกรณ์	2,224	2,491
รวม	13,574	12,441

19. กำไรต่อหุ้น

กำไรต่อหุ้นขั้นพื้นฐานคำนวณโดยหารกำไรสำหรับปี (ไม่รวมกำไรขาดทุนเบ็ดเสร็จอื่น) ด้วยจำนวนถัวเฉลี่ยถ่วงน้ำหนักของหุ้นสามัญที่ออกอยู่ในระหว่างปี

20. เงินปันผล

เงินปันผล	อนุมัติโดย	เงินปันผลจ่าย	เงินปันผลจ่ายต่อหุ้น
		(ล้านบาท)	(บาท)
เงินปันผลประจำปี 2558	ที่ประชุมสามัญผู้ถือหุ้นเมื่อวันที่ 19 พฤศจิกายน 2558	111.6	0.62
รวมเงินปันผลสำหรับปี 2559		111.6	0.62
เงินปันผลประจำปี 2559	ที่ประชุมสามัญผู้ถือหุ้นเมื่อวันที่ 28 พฤศจิกายน 2559	117.0	0.65
รวมเงินปันผลสำหรับปี 2560		117.0	0.65

21. ข้อมูลส่วนงานดำเนินงาน

ข้อมูลส่วนงานดำเนินงานที่นำเสนอนี้สอดคล้องกับรายงานภายในของบริษัทฯ ที่ผู้มีอำนาจตัดสินใจสูงสุดด้านการดำเนินงานได้รับและสอบถามอย่างสม่ำเสมอเพื่อใช้ในการตัดสินใจในการจัดสรรทรัพยากรให้กับส่วนงานและประเมินผลการดำเนินงานของส่วนงาน ทั้งนี้ผู้มีอำนาจตัดสินใจสูงสุดด้านการดำเนินงานของบริษัทคือคณะกรรมการบริหาร

บริษัทฯ ดำเนินธุรกิจหลักในส่วนงานดำเนินงานที่รายงานเพียงส่วนงานเดียว คือ ธุรกิจโรงพยาบาลและดำเนินธุรกิจในเขตภูมิศาสตร์เดียวคือประเทศไทย บริษัทฯ ประเมินผลการปฏิบัติงานของส่วนงานโดยพิจารณาจากกำไรหรือขาดทุนจากการดำเนินงาน ซึ่งวัดมูลค่าโดยใช้เกณฑ์เดียวกับที่ใช้ในการวัดกำไรหรือขาดทุนจากการดำเนินงานและสินทรัพย์รวมในงบการเงิน ดังนั้นรายได้ กำไรจากการดำเนินงานและสินทรัพย์ทั้งหมดที่แสดงอยู่ในงบการเงินจึงถือเป็นการรายงานตามส่วนงานดำเนินงานและเขตภูมิศาสตร์แล้ว

ในปีสิ้นสุดวันที่ 31 กรกฎาคม 2560 และ 2559 บริษัทฯ ไม่มีรายได้จากลูกค้ารายใดที่มีมูลค่าเท่ากับหรือมากกว่าร้อยละ 10 ของรายได้ของกิจการ

22. กองทุนสำรองเลี้ยงชีพ

บริษัทฯ และพนักงานได้ร่วมกันจัดทะเบียนจัดตั้งกองทุนสำรองเลี้ยงชีพตามพระราชบัญญัติกองทุนสำรองเลี้ยงชีพ พ.ศ. 2530 ซึ่งประกอบด้วยเงินที่พนักงานจ่ายสะสมและเงินที่บริษัทฯ จ่ายสมทบให้เป็นรายเดือนในอัตราร้อยละ 2 ของเงินเดือน กองทุนสำรองเลี้ยงชีพนี้บริหารโดยบริษัทหลักทรัพย์จัดการกองทุนทิสโก้ จำกัด และจะจ่ายให้แก่พนักงานในกรณีที่ออกจางานตามระเบียบว่าด้วยกองทุนของบริษัทฯ ในระหว่างปีสิ้นสุดวันที่ 31 กรกฎาคม 2560 บริษัทฯ รับรู้เงินสมทบดังกล่าวเป็นค่าใช้จ่ายในส่วนของการกำไรหรือขาดทุนจำนวน 3.14 ล้านบาท (2559: 2.99 ล้านบาท)

23. ภาระผูกพันและหนี้สินที่อาจเกิดขึ้น

23.1 ภาระผูกพันเกี่ยวกับสัญญาเช่าดำเนินงาน

บริษัทฯ ได้เข้าทำสัญญาเช่าดำเนินงานที่เกี่ยวข้องกับการเช่าที่ดิน เพื่อสร้างอาคารโรงพยาบาลซึ่งสัญญาเช่ามีระยะเวลา 30 ปี เริ่มตั้งแต่เดือนพฤศจิกายน 2531 ถึงเดือนพฤศจิกายน 2561 ซึ่งในเดือนเมษายน 2549 ผู้ให้เช่าได้โอนกรรมสิทธิ์ในที่ดินดังกล่าวให้แก่สภากาชาดไทย เมื่อครบกำหนดเวลาเช่าตามสัญญาแล้ว บริษัทฯ มีสิทธิขอต่อสัญญาได้อีกครั้งละไม่น้อยกว่า 5 ปี โดยบริษัทฯ ต้องแจ้งความประสงค์ต่อสภากาชาดไทยก่อนครบกำหนดสัญญาไม่น้อยกว่า 1 ปี

บริษัทฯ มีจำนวนเงินขั้นต่ำที่ต้องจ่ายในอนาคตทั้งสิ้นภายใต้สัญญาเช่าดำเนินงานที่บอกเลิกไม่ได้ ดังนี้

	(หน่วย: ล้านบาท)	
	31 กรกฎาคม	
	2560	2559
จ่ายชำระ		
ภายใน 1 ปี	1.7	1.7
มากกว่า 1 ปี แต่ไม่เกิน 5 ปี	0.5	2.2

23.2 ภาระผูกพันเกี่ยวกับสัญญาบริการ

บริษัทฯ มีจำนวนเงินขั้นต่ำที่ต้องจ่ายในอนาคตทั้งสิ้นภายใต้สัญญาบริการดังนี้

	(หน่วย: ล้านบาท)	
	31 กรกฎาคม	
	2560	2559
จ่ายชำระ		
ภายใน 1 ปี	7.6	8.2
มากกว่า 1 ปี แต่ไม่เกิน 5 ปี	1.0	0.6

23.3 ภาระผูกพันเกี่ยวกับรายจ่ายฝ่ายทุน

ณ วันที่ 31 กรกฎาคม 2560 บริษัทฯ มีภาระผูกพันรายจ่ายฝ่ายทุนจำนวนเงินประมาณ 14.0 ล้านบาท (2559: 36.7 ล้านบาท) ที่เกี่ยวข้องกับการจัดซื้อเครื่องมือทางการแพทย์

23.4 การค้ำประกัน

- ก. ณ วันที่ 31 กรกฎาคม 2560 บริษัทฯ มีสัญญาวงเงินเบิกเกินบัญชีกับธนาคารพาณิชย์จำนวน 21.5 ล้านบาท (2559: 21.5 ล้านบาท) ค้ำประกันโดยกรรมการของบริษัทฯ และวงเงินสำหรับเงินกู้ยืมระยะสั้นกับธนาคารพาณิชย์จำนวน 10.0 ล้านบาท (2559: 10.0 ล้านบาท) ค้ำประกันโดยกรรมการของบริษัทฯ พร้อมที่ดินและสิ่งปลูกสร้างของบริษัทฯ ที่เกี่ยวข้องกัน
- ข. ณ วันที่ 31 กรกฎาคม 2560 บริษัทฯ มีหนังสือค้ำประกันที่ออกโดยธนาคารในนามของบริษัทฯ เหลืออยู่เป็นจำนวน 4.8 ล้านบาท (2559: 5.2 ล้านบาท) ซึ่งเกี่ยวเนื่องกับการค้ำประกันการใช้ไฟฟ้าตามปกติธุรกิจของบริษัทฯ

24. คดีฟ้องร้อง

เมื่อวันที่ 10 ตุลาคม 2555 บริษัทฯ และทันตแพทย์ผู้ทำการรักษาได้ถูกผู้ให้บริการเป็นโจทก์ฟ้องเรียกค่าเสียหายในคดี ที่ บริษัทฯ ให้บริการรักษาพยาบาล เป็นจำนวนเงินประมาณ 155.5 ล้านบาท พร้อมดอกเบี้ยร้อยละ 7.50 ต่อปี นับจากวันฟ้อง จนกว่าจะชำระเสร็จสิ้น ทั้งนี้ บริษัทฯ และทันตแพทย์ผู้ทำการรักษาพยาบาล เห็นว่ามีได้กระทำผิดตามฟ้อง จึงได้มีการ พิจารณายื่นคำให้การต่อสู้คดี

เมื่อวันที่ 13 กุมภาพันธ์ 2557 ศาลชั้นต้นมีคำพิพากษาให้บริษัทฯ และทันตแพทย์ผู้ทำการรักษา ร่วมกันชดใช้ค่าเสียหาย จำนวนเงิน 3.1 ล้านบาท พร้อมดอกเบี้ยร้อยละ 7.50 ต่อปี นับจากวันฟ้องจนกว่าจะชำระเสร็จสิ้น

เมื่อวันที่ 30 พฤษภาคม 2557 บริษัทฯ ได้อุทธรณ์คัดค้านคำพิพากษาของศาลชั้นต้น ซึ่งเมื่อวันที่ 29 กรกฎาคม 2558 ศาล อุทธรณ์ได้พิพากษากลับให้ยกฟ้องของโจทก์

ต่อมาเมื่อวันที่ 25 กันยายน 2558 โจทก์ได้ยื่นคำร้องขออนุญาตฎีกาและยื่นฎีกาต่อศาลฎีกา ซึ่งเมื่อวันที่ 15 สิงหาคม 2560 ศาลฎีกาได้มีคำสั่งไม่อนุญาตให้ฎีกา ยกคำร้อง และไม่รับฎีกาของโจทก์ ดังนั้นจึงถือว่าคดีถึงที่สุดให้ยกฟ้องของโจทก์ตามคำ พิจารณาของศาลอุทธรณ์แล้ว

25. เครื่องมือทางการเงิน

25.1 นโยบายการบริหารความเสี่ยง

เครื่องมือทางการเงินที่สำคัญของบริษัทฯ ตามที่นิยามอยู่ในมาตรฐานการบัญชีฉบับที่ 107 “การแสดงรายการและการเปิดเผย ข้อมูลสำหรับเครื่องมือทางการเงิน” ประกอบด้วย เงินสดและรายการเทียบเท่าเงินสด เงินลงทุนชั่วคราว ลูกหนี้การค้าและ ลูกหนี้อื่น เงินฝากระยะยาวกับสถาบันการเงินและเจ้าหนี้การค้าและเจ้าหนี้อื่น บริษัทฯ มีความเสี่ยงที่เกี่ยวข้องกับเครื่องมือ ทางการเงินดังกล่าว และมีนโยบายในการบริหารความเสี่ยงดังนี้

ความเสี่ยงด้านการให้สินเชื่อ

บริษัทฯ มีความเสี่ยงด้านการให้สินเชื่อที่เกี่ยวข้องกับลูกหนี้การค้าและลูกหนี้อื่น ฝ่ายบริหารควบคุมความเสี่ยงนี้โดยการ กำหนดให้มีนโยบายและวิธีการในการควบคุมสินเชื่อที่เหมาะสม ดังนั้น บริษัทฯ จึงไม่คาดว่าจะได้รับความเสียหายที่เป็น สาระสำคัญจากการให้สินเชื่อ นอกจากนี้ การให้สินเชื่อของบริษัทฯ ไม่มีการกระจุกตัวเนื่องจากบริษัทฯ มีฐานของลูกค้าที่ หลากหลายและมีอยู่จำนวนมาก ราย จำนวนเงินสูงสุดที่บริษัทฯ อาจต้องสูญเสียจากการให้สินเชื่อคือมูลค่าตามบัญชีของ ลูกหนี้การค้าและลูกหนี้อื่นที่แสดงอยู่ในงบแสดงฐานะการเงิน

ความเสี่ยงจากอัตราดอกเบี้ย

บริษัทฯ มีความเสี่ยงจากอัตราดอกเบี้ยที่สำคัญอันเกี่ยวข้องกับเงินฝากกับสถาบันการเงิน อย่างไรก็ตาม สินทรัพย์และหนี้สิน ทางการเงินส่วนใหญ่มีอัตราดอกเบี้ยที่ปรับขึ้นลงตามอัตราตลาด หรือมีอัตราดอกเบี้ยคงที่ซึ่งใกล้เคียงกับอัตราตลาดใน ปัจจุบัน ความเสี่ยงจากอัตราดอกเบี้ยจึงอยู่ในระดับต่ำ

สินทรัพย์และหนี้สินทางการเงินที่สำคัญสามารถจัดตามประเภทอัตราดอกเบี้ยได้ ดังนี้

(หน่วย: ล้านบาท)

ณ วันที่ 31 กรกฎาคม 2560						
	อัตราดอกเบี้ยคงที่		อัตราดอกเบี้ยปรับขึ้นลงตามราคาตลาด	ไม่มีอัตราดอกเบี้ย	รวม	อัตราดอกเบี้ย (ร้อยละต่อปี)
	ภายใน 1 ปี	1 ถึง 5 ปี				
สินทรัพย์ทางการเงิน						
เงินสดและรายการเทียบเท่า						
เงินสด	-	-	123.78	5.27	129.05	0.10 - 1.48
เงินลงทุนชั่วคราว	560.60	-	50.11	-	610.71	1.50 - 1.85
ลูกหนี้การค้าและลูกหนี้อื่น	-	-	-	127.40	127.40	-
เงินฝากระยะยาวกับสถาบันการเงิน	-	169.20	-	-	169.20	1.50 - 2.00
	560.60	169.20	173.89	132.67	1,036.36	
หนี้สินทางการเงิน						
เจ้าหนี้การค้าและเจ้าหนี้อื่น	-	-	-	133.95	133.95	-
	-	-	-	133.95	133.95	

(หน่วย: ล้านบาท)

ณ วันที่ 31 กรกฎาคม 2559						
	อัตราดอกเบี้ยคงที่		อัตราดอกเบี้ยปรับขึ้นลงตามราคาตลาด	ไม่มีอัตราดอกเบี้ย	รวม	อัตราดอกเบี้ย (ร้อยละต่อปี)
	ภายใน 1 ปี	1 ถึง 5 ปี				
สินทรัพย์ทางการเงิน						
เงินสดและรายการเทียบเท่า						
เงินสด	-	-	97.76	8.49	106.25	0.10 - 1.25
เงินลงทุนชั่วคราว	380.30	-	89.13	-	469.43	1.30 - 2.30
ลูกหนี้การค้าและลูกหนี้อื่น	-	-	-	103.65	103.65	-
เงินฝากระยะยาวกับสถาบันการเงิน	-	135.70	-	-	135.70	1.95 - 2.25
	380.30	135.70	186.89	112.14	815.03	
หนี้สินทางการเงิน						
เจ้าหนี้การค้าและเจ้าหนี้อื่น	-	-	-	134.12	134.12	-
	-	-	-	134.12	134.12	

ความเสี่ยงจากอัตราแลกเปลี่ยน

บริษัทฯ มีความเสี่ยงจากอัตราแลกเปลี่ยนเงินตราต่างประเทศอยู่ในระดับต่ำเนื่องจากรายการค้าโดยส่วนใหญ่เป็นสกุลเงินบาท

25.2 มูลค่ายุติธรรมของเครื่องมือทางการเงิน

เนื่องจากเครื่องมือทางการเงินส่วนใหญ่ของบริษัทฯ จัดอยู่ในประเภทระยะสั้นหรือมีอัตราดอกเบี้ยใกล้เคียงกับอัตราดอกเบี้ยในตลาด บริษัทฯ จึงประมาณมูลค่ายุติธรรมของเครื่องมือทางการเงินใกล้เคียงกับมูลค่าตามบัญชีที่แสดงในงบแสดงฐานะการเงิน

26. ลำดับชั้นของมูลค่ายุติธรรม

ณ วันที่ 31 กรกฎาคม 2560 และ 2559 บริษัทฯ มีสินทรัพย์ที่วัดมูลค่าด้วยมูลค่ายุติธรรม ดังนี้

	2560		2559	
	ระดับ 2	รวม	ระดับ 2	รวม
เงินลงทุนในหลักทรัพย์เพื่อการค้า ตราสารหนี้	50.1	50.1	89.1	89.1

(หน่วย: ล้านบาท)

เทคนิคการประเมินมูลค่ายุติธรรมและข้อมูลที่ใช้สำหรับการวัดมูลค่ายุติธรรมระดับ 2

มูลค่ายุติธรรมของเงินลงทุนในตราสารหนี้คำนวณโดยใช้อัตราผลตอบแทนที่ประกาศโดยสมาคมตลาดตราสารหนี้ไทยหรือตลาดอื่น

ในระหว่างปีปัจจุบัน ไม่มีการโอนรายการระหว่างลำดับชั้นของมูลค่ายุติธรรม

27. การบริหารจัดการทุน

วัตถุประสงค์ในการบริหารจัดการทุนที่สำคัญของบริษัทฯ คือการจัดให้มีซึ่งโครงสร้างทุนเพื่อสนับสนุนการดำเนินธุรกิจของบริษัทฯ และเสริมสร้างมูลค่าการถือหุ้นให้กับผู้ถือหุ้น ณ วันที่ 31 กรกฎาคม 2560 บริษัทฯ มีอัตราส่วนหนี้สินต่อทุนเท่ากับ 0.22:1 (2559: 0.24:1)

28. เหตุการณ์ภายหลังรอบระยะเวลารายงาน

เมื่อวันที่ 14 กันยายน 2560 ที่ประชุมคณะกรรมการบริษัทฯ ได้มีมติอนุมัติการจ่ายเงินปันผลสำหรับปี 2560 ให้แก่ผู้ถือหุ้นในอัตราหุ้นละ 0.60 บาท รวมเป็นเงินปันผลทั้งสิ้น 108 ล้านบาท โดยบริษัทฯ จะนำเสนอเพื่อขออนุมัติการจ่ายเงินปันผลดังกล่าวในที่ประชุมสามัญประจำปีผู้ถือหุ้นของบริษัทฯ ต่อไป

29. การอนุมัติงบการเงิน

งบการเงินนี้ได้รับอนุมัติให้ออกโดยคณะกรรมการบริษัทฯ เมื่อวันที่ 14 กันยายน 2560