

ส่วนที่ 1

การประกอบธุรกิจ

1. นโยบายและภาพรวมในการประกอบธุรกิจ

1.1 วิสัยทัศน์

วิสัยทัศน์ของบริษัทในการดำเนินธุรกิจ คือ การมุ่งมั่นจะเป็นผู้นำงานก่อสร้างฐานราก ทั้งในด้านคุณภาพและประสิทธิภาพ โดยเน้นการทำงานตามหลักวิชาการเพื่อให้บริษัทสามารถส่งมอบงานที่มีคุณภาพและมาตรฐาน ตรงตามความต้องการของลูกค้า รวมถึงการให้บริการที่ดีที่ตอบสนองต่อความต้องการของลูกค้าอย่างต่อเนื่อง

โดยใน 3 ปี ข้างหน้านี้ บริษัทมีเป้าหมายที่จะเพิ่มกำลังการผลิตงานก่อสร้างเสาเข็มเจาะซึ่งเป็นรายได้หลักของบริษัท รวมถึงจะขยายการให้บริการงานก่อสร้างทั่วไปโดยจะมุ่งเน้นไปที่งานโครงสร้างแนวราบประเภทงานอาคารคลังสินค้า โรงงาน เป็นต้น ซึ่งจะเพิ่มความสามารถของบริษัทในการให้บริการและเพิ่มรายได้ให้กับบริษัทในอนาคต

1.2 การเปลี่ยนแปลงและพัฒนาการที่สำคัญในช่วงที่ผ่านมา

- ปี 2551 - เดือนธันวาคม จัดตั้ง บริษัท เอ็กซ์ลอน จำกัด โดยมีวัตถุประสงค์เพื่อให้บริการงานออกแบบ ก่อสร้างและตกแต่งสำหรับสิ่งปลูกสร้างต่างๆ ด้วยทุนจดทะเบียน 30 ล้านบาท โดยบริษัทถือหุ้นในสัดส่วนร้อยละ 51
- ปี 2552 - เดือนพฤษภาคม เพิ่มทุนจดทะเบียนเป็น 200 ล้านบาท
- ปี 2555 - เดือนพฤษภาคม เพิ่มทุนจดทะเบียนเป็น 300 ล้านบาท เพื่อรองรับการออกไปสำคัญแสดงสิทธิให้กับผู้ถือหุ้นเดิม
- เดือนธันวาคม เพิ่มทุนจดทะเบียน บริษัท เอ็กซ์ลอน จำกัด เป็น 80 ล้านบาท โดยบริษัทยังคงถือหุ้นในสัดส่วนร้อยละ 51
- ปี 2556 - เดือนพฤษภาคม เพิ่มทุนจดทะเบียนเป็น 374,999,359 บาท เพื่อรองรับการจ่ายเงินปันผลในรูปแบบหุ้นปันผล

1.3 โครงสร้างการถือหุ้นของกลุ่มบริษัท

รายละเอียดของนิติบุคคลที่บริษัทฯ ถือหุ้นตั้งแต่ร้อยละ 10 ขึ้นไป

ชื่อบริษัท	:	บริษัท เอ็กซ์ลอน จำกัด
ทุนจดทะเบียน	:	80 ล้านบาท
สัดส่วนการถือหุ้น	:	51 %
ลักษณะการประกอบธุรกิจที่ตั้ง	:	ออกแบบ ก่อสร้าง ให้คำปรึกษา และตกแต่งสิ่งปลูกสร้างต่างๆ
	:	170/15 ซอยสามมิตร (สุขุมวิทซอย16) ถนนรัชดาภิเษกตัดใหม่ แขวงคลองเตย เขตคลองเตย กรุงเทพมหานคร 10110

2. ลักษณะการประกอบธุรกิจ

บริษัทประกอบธุรกิจรับเหมาก่อสร้างงานฐานรากให้กับทั้งภาครัฐบาลและภาคเอกชน ซึ่งลูกค้าของบริษัทมีทั้งที่เป็นเจ้าของโครงการโดยตรง และเป็นผู้รับเหมาหลัก (Main Contractor) ของโครงการ โดยแบ่งออกเป็น 4 สายงานหลัก ดังนี้

- งานเสาเข็มเจาะ (Bored Pile)
- งานปรับปรุงคุณภาพดินโดยวิธีอัดฉีดซีเมนต์ด้วยแรงดันสูง (Jet Grouting)
- งานกำแพงกันดินชนิดไดอะแฟรม (Diaphragm Wall)
- งานก่อสร้างทั่วไป (General Construction)

โครงสร้างรายได้ของกลุ่มบริษัท

โครงสร้างรายได้ของบริษัท แยกตามสายงานสามารถจำแนกได้ดังนี้

รายได้ของบริษัท

(หน่วย : พันบาท)

ผลิตภัณฑ์	ปี 2555		ปี 2556		ปี 2557		ไตรมาส 1 ปี 2558	
	รายได้	ร้อยละ	รายได้	ร้อยละ	รายได้	ร้อยละ	รายได้	ร้อยละ
จากงานเสาเข็มเจาะ	780,544	71.25	883,627	68.05	1,021,792	74.38	309,621	94.25
จากงานปรับปรุงคุณภาพดินฯ	5,350	0.49	-	-	-	-	867	0.26
จากงานกำแพงกันดินชนิดไดอะแฟรม	-	-	-	-	-	-	-	-
รวมรายได้จากงานฐานราก	785,904	71.74	883,627	68.05	1,021,792	74.38	310,488	94.51
รายได้จากงานก่อสร้างทั่วไป	304,022	27.75	410,237	31.59	346,084	25.19	15,316	4.66
รายได้อื่นๆ ¹	5,604	0.51	4,564	0.35	5,922	0.43	2,714	0.83
รวมรายได้	1,095,530	100.00	1,298,428	100.00	1,373,798	100.00	328,518	100.00

หมายเหตุ :

¹ รายได้จากบริการอื่นๆ ได้แก่ รายได้จากการให้เช่าอุปกรณ์เครื่องจักร เช่น รถเครน พลอกเหล็ก และรวมถึงค่าความเสียหายของวัสดุและอุปกรณ์ที่เรียกเก็บจากผู้รับเหมาช่วง เป็นต้น หรือรายได้อื่นๆ ได้แก่ ดอกเบี้ยรับ กำไรจากการขายสินทรัพย์ เป็นต้น

2.1 ลักษณะผลิตภัณฑ์หรือบริการ

งานเสาเข็มเจาะ (Bored Pile)

เสาเข็มเจาะเป็นเสาเข็มที่นิยมใช้กับการก่อสร้างฐานรากของโครงสร้างขนาดใหญ่ และโครงสร้างอาคารในบริเวณที่มีพื้นที่จำกัด ซึ่งไม่สามารถใช้เสาเข็มตอกได้เนื่องจากปัญหาด้านการขนส่ง หรือเนื่องจากบริเวณก่อสร้างอาคารข้างเคียงมากซึ่งความสั่นสะเทือนจากการตอกเสาเข็มอาจจะก่อให้เกิดความเสียหายกับอาคารข้างเคียงได้ ส่วนการใช้เสาเข็มเจาะจะไม่ทำให้เกิดการเคลื่อนตัวซึ่งอาจไปดันสิ่งปลูกสร้างข้างเคียงให้เสียหายได้เหมือนกับการตอกเสาเข็ม นอกจากนี้เสาเข็มเจาะยังลดมลภาวะเรื่องเสียงและแรงสั่นสะเทือนเมื่อเทียบกับการใช้เสาเข็มตอก ทั้งนี้งานเสาเข็มเจาะของบริษัทส่วนใหญ่จะเป็นเสาเข็มเจาะที่มีขนาดเส้นผ่านศูนย์กลางตั้งแต่ 50 เซนติเมตร จนถึง 2.00 เมตร และทำได้ถึงความลึกมากกว่า 60 เมตร ขึ้นอยู่กับการออกแบบกำลังรับน้ำหนักของเสาเข็มโดยวิศวกร และสภาพชั้นดินในแต่ละพื้นที่

เสาเข็มเจาะนั้นสามารถจำแนกตามขนาดได้เป็น 3 ประเภท

- เสาเข็มเจาะขนาดเล็ก : เป็นเสาเข็มที่มีเส้นผ่านศูนย์กลางน้อยกว่า 50 เซนติเมตร เหมาะสำหรับใช้ในการก่อสร้างฐานรากของอาคารขนาดเล็ก โดยส่วนใหญ่มีความลึกประมาณ 21 เมตร เหมาะสำหรับบ้านเรือน โรงงาน หรือโครงสร้างที่มีน้ำหนักไม่มากนัก
- เสาเข็มเจาะขนาดกลาง : เป็นเสาเข็มที่มีเส้นผ่านศูนย์กลางระหว่าง 50 เซนติเมตร แต่ไม่เกิน 1 เมตร โดยส่วนใหญ่มีความลึกประมาณ 21-55 เมตร ขึ้นอยู่กับลักษณะชั้นดินในแต่ละพื้นที่และน้ำหนักของโครงสร้างที่รองรับ เหมาะสำหรับใช้ในการก่อสร้างโครงสร้างขนาดปานกลางจนถึงขนาดใหญ่ เช่น สะพานข้ามแยก อาคาร และโรงงานขนาดใหญ่
- เสาเข็มเจาะขนาดใหญ่ : เป็นเสาเข็มที่มีเส้นผ่านศูนย์กลางมากกว่า 1 เมตรขึ้นไป เหมาะสำหรับใช้ในการก่อสร้างโครงสร้างขนาดใหญ่ซึ่งต้องการกำลังรับน้ำหนักต่อเสาเข็มหนึ่งต้นสูงมาก เช่น อาคารสูง ทางยกระดับ ทางรถไฟยกระดับ สะพานขนาดใหญ่ เป็นต้น โดยบริษัทสามารถก่อสร้างเสาเข็มเจาะได้จนถึงขนาดเส้นผ่านศูนย์กลาง 2 เมตรและความลึกถึง 70 เมตร

ในอีกด้านหนึ่ง การก่อสร้างเสาเข็มเจาะนั้นสามารถแบ่งตามกรรมวิธีการทำงานได้เป็น 2 แบบคือ เสาเข็มเจาะแบบแห้งและเสาเข็มเจาะแบบเปียก ทั้งนี้เสาเข็มเจาะแบบแห้งเหมาะสำหรับเสาเข็มที่มีขนาดเส้นผ่านศูนย์กลาง 35 ถึง 60 เซนติเมตร และความลึกของหลุมเจาะไม่มากนัก โดยก้นหลุมยังอยู่ในชั้นดินเหนียวแข็ง โดยทั่วไปจะสามารถรับน้ำหนักได้ไม่เกิน 120 ตันต่อต้น ซึ่งจะก่อสร้างโดยทำการเจาะดินลงไปโดยไม่มีการเติมสารละลายพูนหลุมเจาะ เมื่อเสร็จแล้วจึงติดตั้งโครงเหล็กและเทคอนกรีตลงไป ในหลุม ในขณะที่เสาเข็มเจาะแบบเปียกนั้นมีขนาดเส้นผ่านศูนย์กลางตั้งแต่ 50 เซนติเมตร ขึ้นไปโดยไม่จำกัดความลึกของหลุมเจาะ ทำให้เสาเข็มรับน้ำหนักได้มาก วิธีการก่อสร้างนั้นคล้ายคลึงกับเสาเข็มเจาะแบบแห้ง เพียงแต่การขุดนั้นจะเติมสารละลายพูนหลุมเจาะลงไป เพื่อป้องกันการพังทลายของดิน ทั้งนี้งานเสาเข็มเจาะของบริษัทโดยส่วนใหญ่แล้วจะเป็นเสาเข็มเจาะแบบเปียกที่มีขนาดเส้นผ่านศูนย์กลางมากกว่า 50 เซนติเมตร ขึ้นไป

บริษัทมีรายได้จากงานเสาเข็มเจาะในปี 2555 ปี 2556 ปี 2557 และไตรมาส 1 ปี 2558 ประมาณร้อยละ 75.53 ร้อยละ 80.42 ร้อยละ 87.46 และร้อยละ 96.50 ของรายได้รวมเฉพาะบริษัทตามลำดับ โดยบริษัทคาดว่าบริษัทจะยังคงมีส่วนรายได้หลักมาจากการประเภนี้ต่อไป

งานปรับปรุงคุณภาพดินโดยวิธีอัดฉีดซีเมนต์ด้วยแรงดันสูง (Jet Grouting)

งานปรับปรุงคุณภาพดิน (Ground Improvement) มีวัตถุประสงค์เพื่อเพิ่มเสถียรภาพให้กับโครงสร้างของดินเดิม ทำให้ดินมีกำลังรับน้ำหนักมากขึ้นและป้องกันการเคลื่อนตัวของดิน โดยบริษัทมีการให้บริการงานประเภนี้โดยวิธีการอัดฉีดซีเมนต์ด้วยแรงดันสูง (Jet Grouting) ที่ความดันประมาณ 200 ถึง 400 บาร์ โดยอาจแบ่งลักษณะของงานออกเป็นแต่ละประเภทดังต่อไปนี้

- **เสาเข็มดินซีเมนต์ (Soil Cement Column)**

เป็นการปรับปรุงคุณสมบัติของดินอ่อนตลอดชั้นความหนา เริ่มต้นโดยการอัดฉีดน้ำภายใต้ความดันสูงเพื่อทำให้ชั้นดินอ่อนตัวและมีขนาดรูปร่างตรงตามที่ต้องการ แล้วจึงอัดฉีดน้ำปูนลงไปผสมกับดินในบริเวณดังกล่าวทำให้เกิดการแข็งตัวกลายเป็นแท่งดินซีเมนต์ ซึ่งมีความสามารถในการรับน้ำหนักตามที่ออกแบบและช่วยลดปัญหาการทรุดตัวของโครงสร้าง การทำเสาเข็มดินซีเมนต์โดยวิธีอัดฉีดซีเมนต์ด้วยแรงดันสูง (Jet Grouting) จะให้คุณภาพแท่งดินซีเมนต์และความสม่ำเสมอของเนื้อดินซีเมนต์ที่ดีกว่าวิธีทั่วไปซึ่งมีทั้งแบบใช้ความดันต่ำ (Low Pressure Mix) และแบบใช้ใบกวนดิน (Rotary Mix) ในปัจจุบันมีการนำเสาเข็มดินซีเมนต์ไปประยุกต์ใช้หลายรูปแบบเช่น ฐานรากงานถนน ลานจอดเครื่องบิน เขื่อน ประตูปะบายน้ำ รวมไปถึงการเพิ่มเสถียรภาพให้กับตลิ่งของคลอง

- **การเพิ่มกำลังรับน้ำหนักและเสถียรภาพของดินเฉพาะจุด**

เป็นการปรับปรุงคุณสมบัติและกำลังของดินหรือหินเฉพาะจุด เช่น งานอัดฉีดรอยแตกของชั้นหินหรือดินในงานก่อสร้างเขื่อน การเพิ่มเสถียรภาพและกำลังของดินในงานขุดหรืองานเจาะเฉพาะที่

ในปี 2555 และไตรมาส 1 ปี 2558 บริษัทมีรายได้จากงานส่วนนี้ประมาณร้อยละ 0.52 และ ร้อยละ 0.27 ของรายได้รวมเฉพาะบริษัท อย่างไรก็ตาม ในปี 2556 และปี 2557 บริษัทไม่มีรายได้จากงานส่วนนี้

งานก่อสร้างกำแพงกันดินชนิดไดอะแฟรม (Diaphragm Wall)

กำแพงกันดินชนิดไดอะแฟรมเป็นการก่อสร้างกำแพงโดยมีวัตถุประสงค์เพื่อใช้เป็นโครงสร้างรับน้ำหนักและป้องกันการเคลื่อนตัวของดินทางด้านข้าง โดยจะทำการก่อสร้างกำแพงในชั้นที่ต่ำกว่าผิวดินด้วยคอนกรีตเสริมเหล็กคล้ายคลึงกับการทำเสาเข็มเจาะแบบเปียก ซึ่งการใช้เทคโนโลยีในการก่อสร้างกำแพงกันดินชนิดนี้ทำให้ไม่ต้องใช้ Sheet Pile และสามารถสร้างกำแพงกันดินได้ดินแบบถาวรที่มีหน้าตัดเป็นสี่เหลี่ยมเหมือนกำแพงทั่วไป แต่มีความแข็งแรงและสามารถป้องกันการรั่วซึมของน้ำได้ ซึ่งส่วนใหญ่จะใช้เพื่อเป็นโครงสร้างของชั้นจ่อครตได้ดิน กำแพงอาคารผู้โดยสารสำหรับระบบรถไฟฟ้าใต้ดิน และอุโมงค์ลอดทางแยก เป็นต้น

การออกแบบก่อสร้างกำแพงกันดินนั้นสามารถกำหนดความหนาของแผ่นกำแพงได้ตั้งแต่ 50 เซนติเมตร จนถึง 1.5 เมตร โดยเริ่มจากการตักดินขุดหลุมตามขนาดและแนวที่จะทำกำแพง จากนั้นจึงเติมสารละลายพูนหลุมเจาะเพื่อป้องกันการพังทลายของดิน แล้วจึงหย่อนเหล็กเสริมที่ผูกเป็นโครงไว้แล้วลงไปก่อนที่จะเทคอนกรีต เมื่อทิ้งไว้จน

คอนกรีตแข็งตัวมีกำลังตามที่กำหนดแล้ว จึงขุดดินข้างในกำแพงออก เพื่อทำชั้นใต้ดิน หรือทำการก่อสร้างส่วนอื่นต่อไป

อย่างไรก็ตาม ในปี 2555 ปี 2556 ปี 2557 และไตรมาส 1 ปี 2558 บริษัทไม่มีรายได้จากงานส่วนนี้

งานก่อสร้างทั่วไป (General Construction)

บริษัท ได้จัดตั้งบริษัทย่อยชื่อ บริษัท เอ็กซีลอน จำกัด ในเดือนธันวาคม 2551 ซึ่งบริษัทถือหุ้นร้อยละ 51 เพื่อให้บริการงานออกแบบ ก่อสร้าง และตกแต่งสำหรับสิ่งปลูกสร้างต่างๆ โดยบริษัทและบริษัทย่อยมีนโยบายจะเน้นรับงานก่อสร้างประเภทงานดิน งานทาง งานคลองระบายน้ำ และสิ่งปลูกสร้างที่ไม่สูงนักจากทั้งภาครัฐและภาคเอกชน เช่น งานระบบป้องกันน้ำท่วม งานระบบระบายน้ำ อาคารคลังสินค้า โรงงาน โรงแรม อาคารหอประชุม อาคารสำนักงาน และอาคารที่พักอาศัยที่มีความสูงไม่เกิน 8 ชั้น เป็นต้น โดยบริษัทมีทีมงานสถาปนิก และวิศวกรมืออาชีพที่มีประสบการณ์ รวมถึงมีความพร้อมด้านเครื่องจักรและอุปกรณ์ในการทำงาน

ในปี 2555 ปี 2556 ปี 2557 และไตรมาส 1 ปี 2558 บริษัทมีสัดส่วนรายได้จากงานก่อสร้างทั่วไป ประมาณร้อยละ 22.62 ร้อยละ 18.35 ร้อยละ 11.32 และร้อยละ 2.14 ของรายได้รวมเฉพาะบริษัทตามลำดับ

2.2 การตลาดและการแข่งขัน

2.2.1 กลยุทธ์ทางการแข่งขัน

บริษัทมีกลยุทธ์ในการดำเนินการที่สำคัญดังนี้

- **คุณภาพของการบริการให้เป็นไปตามมาตรฐานวิชาชีพและตามความต้องการของลูกค้า (Quality)**

งานฐานรากเป็นงานที่เกี่ยวข้องกับความปลอดภัยของตัวโครงสร้างจึงมีความสำคัญเป็นอย่างมาก ดังนั้นบริษัทจึงตั้งมาตรฐานการทำงานอย่างเคร่งครัดโดยมีขบวนการตรวจสอบเพื่อควบคุมคุณภาพงานตลอดกระบวนการ และมีวิศวกรดูแลประจำสถานที่ก่อสร้างเพื่อแก้ปัญหาให้ทันเวลา ทำให้ผู้ให้บริการเดิมหลายรายยังกลับมาใช้บริการของบริษัทอย่างต่อเนื่องจนถึงปัจจุบัน

- **อัตราค่าบริการที่เหมาะสม (Cost)**

บริษัทมีนโยบายไม่ตัดราคากับคู่แข่ง หากแต่ใช้นโยบายในการบริหารต้นทุนการบริการอย่างมีประสิทธิภาพ อาทิเช่น ผลิตอะไหล่ วัสดุสิ้นเปลือง หรือชิ้นส่วนเครื่องจักรหลายชนิดภายในบริษัทเอง ทำให้ลดการพึ่งพิงผู้ประกอบการรายอื่นและลดการนำเข้า ส่งผลให้บริษัทสามารถตั้งราคาที่เหมาะสมและแข่งขันได้ นอกจากนี้บริษัทยังให้ความสำคัญกับการพัฒนาประสิทธิภาพของผู้ปฏิบัติงาน ซึ่งเป็นปัจจัยที่ทำให้บริษัทสามารถกำหนดอัตราค่าบริการที่สามารถตอบสนองความต้องการของลูกค้า และสร้างความสามารถในการแข่งขันทั้งในระยะสั้นและระยะยาวได้

- **การส่งมอบที่ตรงเวลา (Delivery)**

เนื่องจากงานฐานรากถือเป็นงานเริ่มต้นของงานก่อสร้าง หากขั้นตอนนี้ไม่ได้รับการส่งมอบที่ตรงเวลาอาจส่งผลกระทบต่อขั้นตอนงานถัดไปได้ โดยบริษัทให้ความสำคัญในด้านนี้และมีการประสานงานของฝ่ายต่างๆ

เป็นอย่างดีตลอดจนมีการวางแผนและติดตามการทำงานอย่างรัดกุมเพื่อให้สามารถส่งมอบงานได้ตามแผนงานที่กำหนดไว้

- ความหลากหลายของการบริการ (Variety of Product)

เพื่อให้ตอบสนองความต้องการของลูกค้าได้มากขึ้น บริษัทมีนโยบายที่จะเพิ่มสินค้าในด้านงานฐานราก และรูปแบบการบริการที่เกี่ยวข้องให้มีความหลากหลายและครบวงจร ตลอดจนงานก่อสร้างทั่วไปต่างๆ

2.2.2 กลุ่มลูกค้าเป้าหมายและช่องทางการจำหน่าย

บริษัทสามารถแบ่งประเภทงานที่บริการรับจ้างได้เป็น 2 ประเภทคือ งานจากภาครัฐบาลและภาคเอกชน โดยงานจากภาครัฐบาลส่วนใหญ่จะเป็นโครงการที่เกี่ยวข้องกับงานโครงสร้างและสาธารณูปโภคพื้นฐาน เช่น งานทางรถไฟยกระดับ งานทางด่วน งานสะพานข้ามแยก งานเขื่อน งานโรงไฟฟ้า งานอาคารและสถานที่ราชการ เป็นต้น ในขณะที่งานภาคเอกชนจะเป็นโครงการที่เกี่ยวข้องกับที่อยู่อาศัย อาคารสำนักงาน และโรงงานอุตสาหกรรม

การรับงานของบริษัทในปัจจุบันมีการดำเนินการใน 2 รูปแบบ คือการเป็นผู้รับเหมาช่วงโดยรับงานจากผู้รับเหมาหลัก (Main Contractor) และการเป็นผู้รับเหมาโครงการโดยรับงานจากเจ้าของโครงการโดยตรง ซึ่งรูปแบบการรับงานในแต่ละโครงการนั้นจะขึ้นอยู่กับลักษณะของโครงการและความต้องการของผู้ว่าจ้าง ทั้งนี้ ปัจจัยหลักที่ผู้จ้างงานพิจารณาในการเลือกให้บริษัทเป็นผู้รับงานได้แก่ ประสิทธิภาพ คุณภาพผลงานในอดีต ความสามารถในการส่งมอบได้ทันเวลา และราคาที่เหมาะสม อย่างไรก็ตาม ในช่วงหลัง ทางเจ้าของโครงการภาคเอกชนส่วนใหญ่มักจะแยกงานฐานรากออกมาประมูลโดยตรง จึงทำให้ตั้งแต่ปี 2556 เป็นต้นมา บริษัทไม่มีรายได้จากการเป็นผู้รับเหมาช่วงภาคเอกชน (รายได้จากงานภาคเอกชน จะเป็นลักษณะของการเป็นผู้รับเหมาโครงการทั้งหมด)

รายได้เฉพาะบริษัท

ประเภทการรับงาน (หน่วย : พันบาท)	ปี 2555		ปี 2556		ปี 2557		ไตรมาส 1 ปี 2558	
	มูลค่า	ร้อยละ	มูลค่า	ร้อยละ	มูลค่า	ร้อยละ	มูลค่า	ร้อยละ
ผู้รับเหมาช่วง								
รัฐบาล	77,107	7.56	132,315	12.19	206,554	17.90	36,637	11.54
เอกชน	5,436	0.53	-	-	-	-	-	-
ผู้รับเหมาโครงการ								
รัฐบาล	270,465	26.52	201,664	18.58	96,151	8.33	2,750	0.87
เอกชน	666,665	65.38	751,253	69.23	851,372	73.77	277,962	87.55
รวมรายได้จากการรับจ้างก่อสร้าง	1,019,673	100.00	1,085,232	100.00	1,154,077	100.00	317,349	100.00

รายได้ของบริษัทย่อย ได้แก่ บริษัท เอ็กซิลอน จำกัด

ประเภทการรับงาน (หน่วย : พันบาท)	ปี 2555		ปี 2556		ปี 2557		ไตรมาส 1 ปี 2558	
	มูลค่า	ร้อยละ	มูลค่า	ร้อยละ	มูลค่า	ร้อยละ	มูลค่า	ร้อยละ
ผู้รับเหมาช่วง								
รัฐบาล	145,322	71.10	164,715	45.06	78,831	27.14	5,003	36.37
เอกชน	-	-	-	-	-	-	-	-
ผู้รับเหมาโครงการ								
รัฐบาล	-	-	-	-	-	-	-	-
เอกชน	59,061	28.90	200,809	54.94	211,664	72.86	8,751	63.63
รวมรายได้จากการรับจ้างก่อสร้าง	204,383	100.00	365,524	100.00	290,495	100.00	13,754	100.00

ในปี 2555 ปี 2556 ปี 2557 และไตรมาส 1 ปี 2558 บริษัทมีสัดส่วนรายได้เฉพาะบริษัทจากการเป็นผู้รับเหมาช่วงต่อการเป็นผู้รับเหมาโครงการโดยตรง 8:92 12:88 18:82 และ 12:88 ตามลำดับ

2.2.3 ภาวะอุตสาหกรรมและการแข่งขัน

ธุรกิจของงานฐานรากซึ่งประกอบไปด้วยงานก่อสร้างเสาเข็ม กำแพงดิน และงานปรับปรุงคุณภาพดิน เป็นต้น นั้น ขึ้นอยู่กับอุตสาหกรรมการก่อสร้างเป็นสำคัญ ทั้งนี้ จากผลกระทบของการชุมนุมทางการเมืองตั้งแต่ช่วงปลายปี 2556 ต่อเนื่องถึงการทำรัฐประหารในช่วงเดือนพฤษภาคม 2557 ทำให้ภาพรวมเศรษฐกิจของประเทศในปี 2557 มีทิศทางชะลอตัว ซึ่งหลังการแต่งตั้งนายกรัฐมนตรีและคณะรัฐบาล การเมืองกลับมามีเสถียรภาพมากขึ้น และได้มีการคาดการณ์ว่าการกระตุ้นเศรษฐกิจผ่านการลงทุนในโครงการรถไฟฟ้าและโครงสร้างพื้นฐานต่างๆ น่าจะกลับมามีความต่อเนื่องมากขึ้น แต่จากปัญหาการออกโครงการใหม่และเบิกจ่ายงบประมาณที่ล่าช้า ทำให้ผลลัพธ์จากมาตรการกระตุ้นเศรษฐกิจของภาครัฐออกมาไม่ได้อย่างที่คาด แม้เศรษฐกิจจะมีการฟื้นตัวบ้างแต่ก็เป็นไปอย่างล่าช้า ทำให้ภาพรวมเศรษฐกิจของประเทศในปี 2557 มีการขยายตัวน้อยกว่าที่คาด

จากข้อมูลของสำนักงานคณะกรรมการพัฒนาเศรษฐกิจและสังคมแห่งชาติ ในช่วงไตรมาส 4 ปี 2557 ที่ผ่าน มา อุตสาหกรรมก่อสร้างในภาพรวมมีการขยายตัวครั้งแรกในรอบ 6 ไตรมาส โดยมีอัตราการขยายตัวอยู่ที่ร้อยละ 3.7 (เทียบกับไตรมาส 3 ปี 2557) ส่งผลให้การลงทุนในภาพรวมทั้งจากภาครัฐและเอกชนมีการขยายตัวขึ้นร้อยละ 3.2 สำหรับปี 2558 คาดการณ์ว่าการลงทุนจากภาครัฐและภาคเอกชน น่าจะมีทิศทางปรับตัวดีขึ้น โดยเป็นผลจากนโยบายเร่งรัดการใช้จ่ายของภาครัฐ อย่างไรก็ตาม ยังมีความเสี่ยงที่อุตสาหกรรมก่อสร้างในภาพรวมจะได้รับผลกระทบจากปัญหาการเบิกจ่ายงบประมาณและการออกโครงการที่ล่าช้าของภาครัฐ

หากพิจารณาเฉพาะในส่วนของอุตสาหกรรมก่อสร้างเสาเข็มเจาะ ตลอดทั้งปี 2557 ปริมาณงานใน อุตสาหกรรมก่อสร้างเสาเข็มเจาะอยู่ในระดับที่เหมาะสมกับกำลังการผลิตของอุตสาหกรรมมาโดยตลอด ซึ่งเป็นผลจาก โครงการก่อสร้างรถไฟฟ้าของภาครัฐที่เริ่มการก่อสร้างไปแล้วสามารถดำเนินการได้ตามแผน และงานภาคเอกชนตาม แนวรถไฟฟ้ามีออกมาอย่างต่อเนื่อง ทำให้การแข่งขันในตลาดไม่รุนแรง แม้จะเกิดเหตุการณ์รัฐประหารในช่วงเดือน พฤษภาคมของปี 2557 ซึ่งทำให้การอนุมัติรายงานการวิเคราะห์ผลกระทบต่อสิ่งแวดล้อม (EIA) ของงานคอนโดมิเนียม ต่างๆ สะดุดลงในช่วงดังกล่าวแต่ก็เป็นเพียงช่วงเวลาสั้นๆ โดยไม่ได้กระทบต่อภาพรวมของอุตสาหกรรมมากนัก ทำให้ ภาพรวมของปี 2557 ถือว่าอุตสาหกรรมก่อสร้างเสาเข็มเจาะยังมีทิศทางขยายตัว

สำหรับปี 2558 ในส่วนของอุตสาหกรรมก่อสร้างเสาเข็มเจาะ จากการที่งานก่อสร้างภาคเอกชนตามแนว รถไฟฟ้ายังมีออกมาอย่างต่อเนื่อง ทำให้ในภาพรวมบริษัทยังได้รับผลกระทบไม่มากนัก โดยบริษัทฯ คาดว่าในช่วงครึ่ง ปีแรกของปี 2558 อุตสาหกรรมก่อสร้างเสาเข็มเจาะน่าจะมีทิศทางทรงตัว อย่างไรก็ตาม สำหรับในช่วงครึ่งปีหลัง หาก โครงการรถไฟฟ้าสายต่างๆ สามารถเริ่มงานก่อสร้างได้ตามแผน น่าจะทำให้การเติบโตของอุตสาหกรรมก่อสร้าง เสาเข็มเจาะมีทิศทางปรับตัวดีขึ้น

ทั้งนี้ ผู้ประกอบการในอุตสาหกรรมก่อสร้างเสาเข็มเจาะรายสำคัญๆ ได้แก่ บจ.อิตัลไทย เทอร์วี่, บมจ.ไพลอน, บมจ.ซีพีโก้, บจ.สยามโทเนะ, บจ.สแตนดีไฟล์ และ บจ.ไทยบาวเออร์ ซึ่งหากพิจารณาในแง่ของรายได้และกำลังการผลิต (จำนวนชุดเครื่องจักร) ถือได้ว่าบริษัทมีส่วนแบ่งการตลาดเป็นลำดับที่ 2 ของอุตสาหกรรม

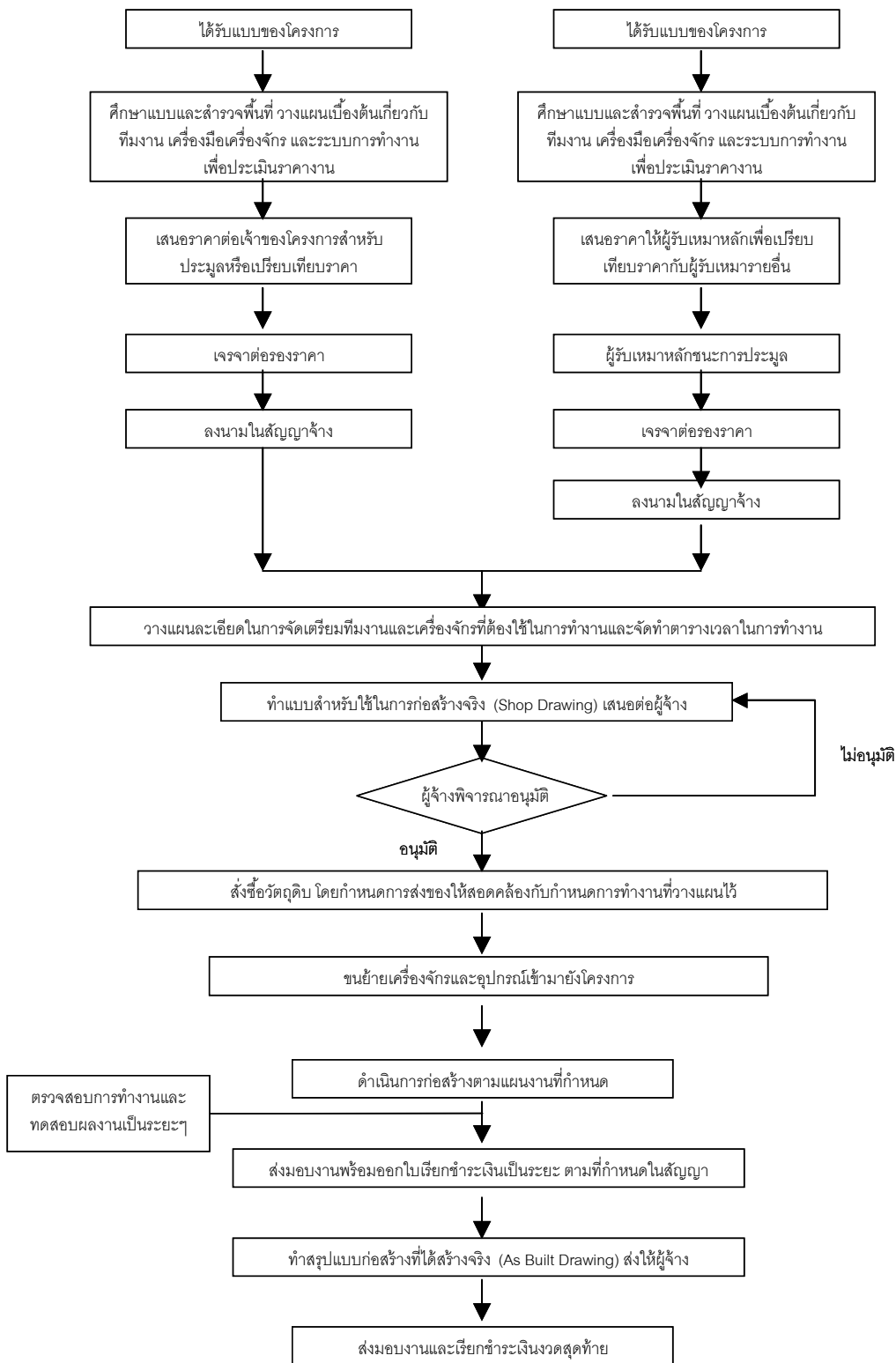
2.3 การจัดหาผลิตภัณฑ์หรือบริการ

2.3.1 กำลังการผลิต

ณ วันที่ 31 มีนาคม 2558 บริษัทมีเครื่องจักรจำนวน 18 ชุดสำหรับใช้ในการทำงานเสาเข็มเจาะ ทั้งนี้บริษัทยังสามารถเช่ารถเครนเพื่อที่จะมาต่อเชื่อมกับชุดหัวเจาะที่มีอยู่เพื่อประกอบเป็นชุดเจาะเพิ่มได้อีก สำหรับงานกำแพงกันดิน และงานปรับปรุงคุณภาพดิน โดยวิธีอัดฉีดซีเมนต์ด้วยแรงดันสูง (Jet Grouting) บริษัทมีเครื่องจักรครบชุดที่ใช้ในการทำงานจำนวน 2 ชุด และ 4 ชุดตามลำดับ

บริษัทมีวิศวกรผู้เชี่ยวชาญในการควบคุมดูแลจัดการงานโครงการและวิศวกรสนามรวม 22 คน ซึ่งวิศวกรของบริษัทมีประสบการณ์ในอุตสาหกรรมโดยเฉลี่ยประมาณ 10 ปี

2.3.2 ขั้นตอนการรับงาน



การรับงานแบบรับเหมาโครงการ

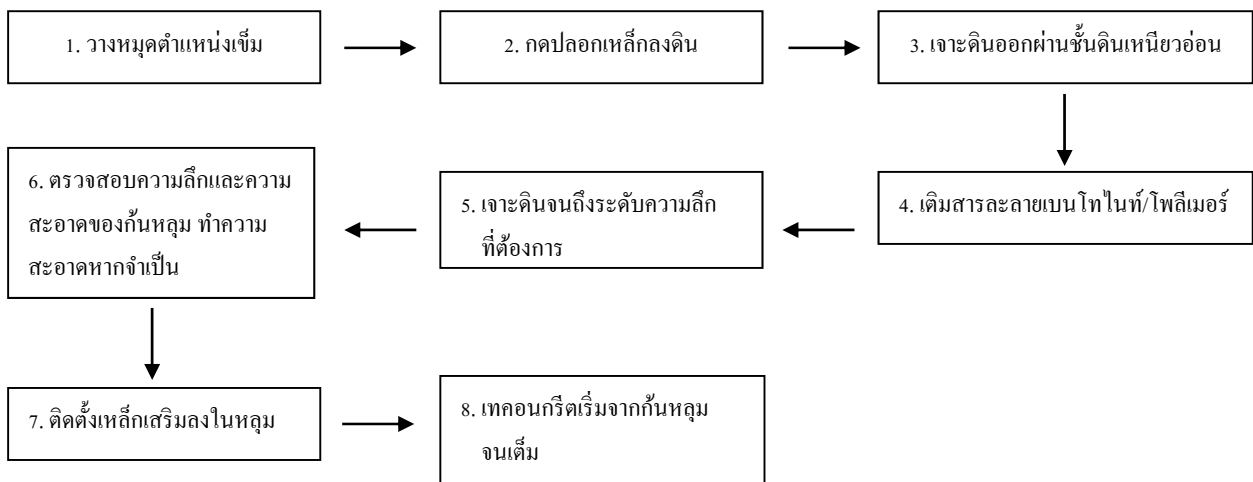
การรับงานแบบเหมาช่วง

หมายเหตุ : การเสนอราคาของการรับจ้างทำเสาเข็มส่วนใหญ่จะเป็นการเสนอราคารับจ้างทำเสาเข็มต่อต้าน

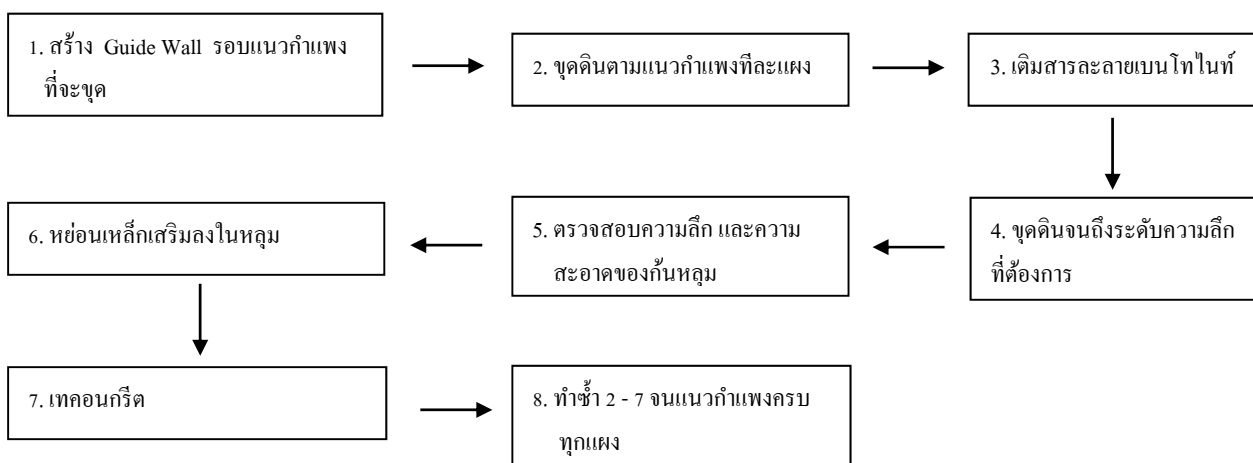
สำหรับการดำเนินการตามข้างต้นนั้นบริษัทต้องมีการวางเงินประกันผลงานซึ่งโดยส่วนใหญ่ผู้ว่าจ้างจะหักไว้ในสัดส่วนร้อยละ 5 จากจำนวนเงินที่จ่ายให้กับบริษัทสำหรับค่าจ้างก่อสร้างแต่ละงวด ทั้งนี้เมื่องานเสร็จสิ้นแล้วและมีการส่งมอบงานให้กับผู้ว่าจ้าง(และไม่มีความเสียหายเกิดขึ้นจากการทำงานของบริษัท) บริษัทก็จะได้รับคืนเงินประกันผลงาน นอกจากนี้เมื่องานเสร็จสิ้นแล้วบริษัทต้องออกใบรับประกันผลงาน หรือออกเป็น Maintenance Bond ให้แก่ผู้ว่าจ้างตามระยะเวลาที่ตกลงไว้ซึ่งส่วนใหญ่จะอยู่ระหว่าง 1-2 ปี

ในการดำเนินการงานก่อสร้างตามแผนงานที่กำหนด บริษัทมีขั้นตอนการทำงานในแต่ละสายงานดังต่อไปนี้

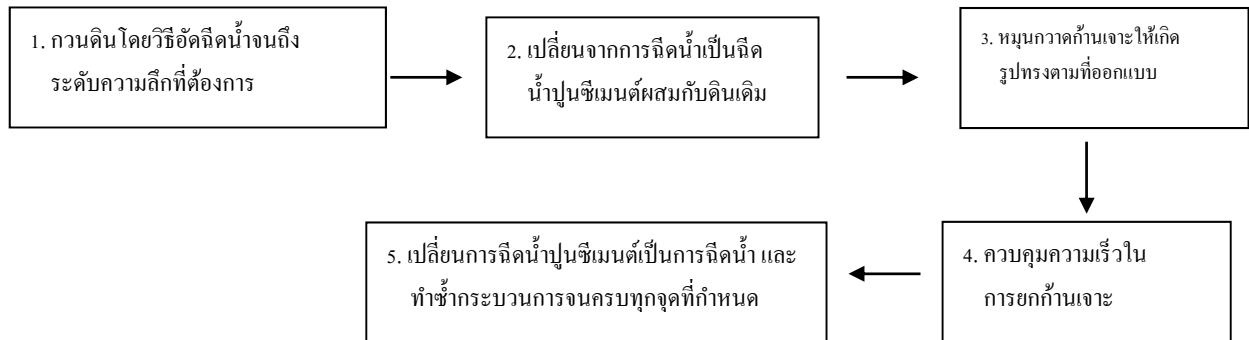
ขั้นตอนการทำเสาเข็มเจาะ



ขั้นตอนการทำกำแพงกันดิน

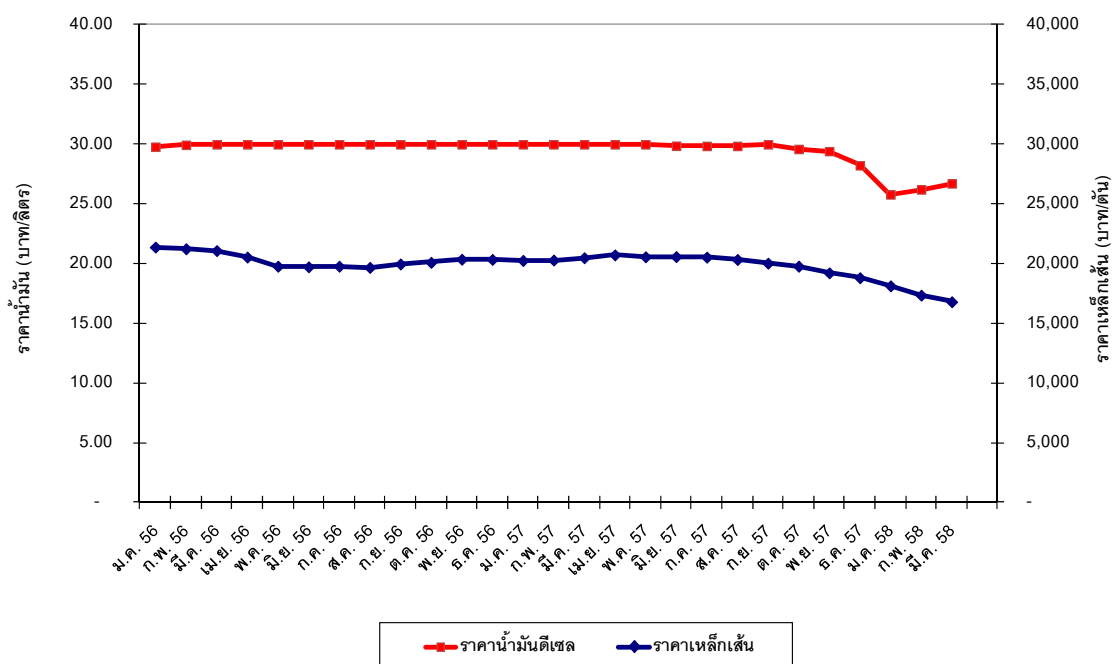


ขั้นตอนการทำงานปรับปรุงคุณภาพดินโดยวิธีอัดฉีดซีเมนต์ด้วยแรงดันสูง



2.3.3 การจัดหาวัตถุดิบ

วัตถุดิบหลักที่ใช้ในการทำงานฐานรากของบริษัทประกอบไปด้วย คอนกรีตผสมเสร็จ ซีเมนต์ เหล็กเส้น น้ำมันดีเซล และสารละลายพวงหลุมเจาะ (เบนโทไนท์และโพลีเมอร์) ในปี 2557 ราคาเหล็กเส้นอยู่ในระดับทรงตัวตลอดทั้งปีโดยมีการปรับลดลงราคาลงในช่วงไตรมาสสุดท้าย โดยมีราคา/ตันสูงสุดเท่ากับ 20,730 บาทและต่ำสุดเท่ากับ 18,822 บาท และมีราคาเฉลี่ยเท่ากับ 20,142 บาท โดยไตรมาส 1 ปี 2558 ราคาเหล็กเส้นปรับลดราคาลงอย่างต่อเนื่องจากปลายปี 2557 โดยมีราคาต่อตันต่ำสุดเท่ากับ 16,805 บาทในเดือนมีนาคม 2558 สำหรับน้ำมันดีเซล อยู่ในระดับทรงตัวตลอดทั้งปีเช่นกัน โดยในช่วงครึ่งปีแรก ราคาอยู่ที่ 29.99 บาท/ลิตร และได้ปรับลดมาอยู่ที่ 29.85 บาท/ลิตรในช่วงกลางเดือนมิถุนายน จากนั้นปรับขึ้นมาอยู่ที่ 29.99 บาท/ลิตรอีกครั้งในช่วงเดือนกันยายน – ตุลาคม และปรับลดลงอย่างต่อเนื่องโดยราคาต่ำสุดอยู่ที่ 27.89 บาท/ลิตรในเดือนธันวาคม ทั้งนี้ การที่ราคาน้ำมันดีเซลในประเทศมีทิศทางปรับลดลงอย่างชัดเจนในช่วงปลายปี เป็นไปตามการปรับตัวลดลงค่อนข้างมากของราคาน้ำมันตลาดโลก ซึ่งรัฐบาลได้ควบคุมราคาน้ำมันดีเซลในประเทศให้มีความผันผวนไม่มากนักผ่านนโยบายการเก็บเงินเข้ากองทุนน้ำมันฯ และการปรับอัตราการจัดเก็บภาษีสรรพสามิต สำหรับไตรมาส 1 ปี 2558 ในช่วงต้นไตรมาส ราคาน้ำมันดีเซลมีทิศทางปรับลดลงจากปลายปี 2557 แต่ก็ได้ปรับสูงขึ้นในช่วงปลายไตรมาส



ที่มา : กระทรวงพาณิชย์ / บมจ.ปตท.

สำหรับราคากลางของเบนโทไนท์และโพลีเมอร์ที่บริษัทผู้ค้าของบริษัทเสนอราคาในปัจจุบัน คือราคา 7 บาท ต่อκιโลกรัมและ 200 บาทต่อκιโลกรัม ตามลำดับ สำหรับราคาค้างของคอนกรีตตั้งแต่ต้นปี 2557 จนถึงสิ้นไตรมาส 1 ปี 2558 นั้นคงที่อยู่ที่ 2,770 บาทต่อลูกบาศก์เมตร (คอนกรีตผสมเสร็จ กำลังอัดประลัยที่อายุ 28 วัน รูปทรงกระบอก 280 กก./ตร.ซม. ค่ายุบตัว 17.5-22.5 ซม. สำหรับพื้นที่กรุงเทพมหานครรอบใน) แต่ผู้จำหน่ายมีการปรับเปลี่ยนส่วนลดในแต่ละช่วงเวลาตามต้นทุนและสถานการณ์ที่เปลี่ยนแปลง

การจัดซื้อวัตถุดิบของบริษัทนั้นขึ้นอยู่กับลักษณะของงานที่รับและผู้ว่าจ้างที่มอบงาน โดยทั่วไปแล้วหากเป็นงานที่บริษัทรับเหมาช่วง ผู้รับเหมาหลักจะเป็นฝ่ายจัดหาวัตถุดิบหลักที่ใช้สำหรับการทำงานได้แก่ คอนกรีต ซีเมนต์ และ เหล็กเส้น ดังนั้นบริษัทจะรับจ้างเพียงแค่ค่าแรงและค่าเครื่องจักรเท่านั้น หากบริษัทเป็นผู้รับเหมาตรงกับเจ้าของโครงการเอง โดยส่วนใหญ่แล้วผู้ว่าจ้างจะมอบหมายให้ทางบริษัทเป็นผู้รับภาระในการจัดหาและซื้อวัตถุดิบด้วย

ปัจจุบัน บริษัทมีการสั่งซื้อวัตถุดิบหลักทั้งหมดจากผู้จำหน่ายภายในประเทศ จึงทำให้มีความเสี่ยงจากอัตราแลกเปลี่ยนเงินตราต่างประเทศในการจัดซื้อค่อนข้างต่ำ (ยกเว้นอะไหล่เครื่องจักรซึ่งในบางครั้งไม่สามารถจัดซื้อได้ในประเทศจึงจำเป็นต้องซื้อจากต่างประเทศ ซึ่งส่วนใหญ่จะมีมูลค่าไม่สูงนัก) นอกจากนี้วัตถุดิบหลักที่ใช้นั้นมีผู้ประกอบการและผู้จำหน่ายหลายรายในประเทศ ซึ่งบริษัทมีนโยบายสร้างสัมพันธ์กับคู่ค้ามากกว่า 1 รายในแต่ละรายการของวัตถุดิบ และมีการจัดสรรการสั่งซื้อกับคู่ค้าแต่ละรายโดยพิจารณาจากราคา คุณภาพ และบริการของคู่ค้าต่างๆ โดยนับตั้งแต่เปิดดำเนินการเป็นต้นมา บริษัทไม่เคยประสบกับปัญหาการผูกขาดและภาวะการขาดแคลนวัตถุดิบอย่างมีนัยสำคัญแต่อย่างใด รวมทั้ง บริษัทยังคงนโยบายการสรรหาคู่ค้ารายใหม่ๆ อยู่ตลอด ซึ่งในกรณีที่บริษัทเกิดความขัดแย้งกับผู้ขายรายหนึ่งรายใด บริษัทสามารถสั่งซื้อจากผู้ขายรายอื่นได้ทันที

ทั้งนี้ในกรณีที่บริษัทได้รับมอบหมายจากเจ้าของโครงการให้รับผิดชอบในการจัดหาวัตถุดิบและเป็นช่วงที่ราคาวัสดุมีความผันผวน บริษัทมีนโยบายที่จะจัดซื้อวัตถุดิบบางรายการทันทีที่มีการตกลงรับงานกับเจ้าของโครงการเป็นที่เรียบร้อยแล้ว เพื่อลดความเสี่ยงจากความผันผวนของราคาวัตถุดิบ โดยที่ระยะเวลาการสั่งซื้อและการส่งมอบนั้นไม่นานโดยใช้เวลาประมาณ 3-5 วัน อีกทั้งการทำงานก่อสร้างงานฐานรากของบริษัทโดยเฉลี่ยแล้วใช้เวลาทำงาน 2 ถึง 6 เดือน จึงทำให้บริษัทไม่ต้องรับภาระความเสี่ยงจากความผันผวนของราคาหรือการขาดแคลนวัตถุดิบมากนัก

ในส่วนของราคาน้ำมันดีเซล แม้ราคาจะไม่มี ความผันผวนมากนักจากนโยบายควบคุมราคาน้ำมันดีเซลของรัฐบาล รวมถึงมีทิศทางปรับตัวลดลงในช่วงปลายปี 2557 จากราคาตลาดโลกที่ปรับลดลง แต่หากเศรษฐกิจโลกมีการฟื้นตัวที่ชัดเจน หรือมีการเปลี่ยนแปลงนโยบายการจัดเก็บเงินเข้ากองทุนน้ำมันฯ หรือการเก็บภาษีสรรพสามิตเพื่อปรับโครงสร้างทางพลังงานในประเทศ อาจทำให้ราคาน้ำมันในปี 2558 มีความผันผวนมากขึ้นได้ บริษัทจึงให้ความสำคัญและติดตามผลจากความผันผวนของราคาน้ำมันอย่างใกล้ชิด โดยมีนโยบายในการลดผลกระทบจากความผันผวนของราคาน้ำมันดีเซล เช่น การใช้พลังงานอย่างประหยัด รวมไปถึง การปรับปรุงพัฒนาประสิทธิภาพในการทำงาน

นอกจากนี้ยังมีวัตถุดิบและวัสดุสิ้นเปลืองอื่นๆ ที่บริษัทใช้ในสายงานต่างๆ โดยที่ผ่านมามีบริษัทไม่ได้ประสบกับภาวะขาดแคลนวัตถุดิบเหล่านี้ และคาดว่าบริษัทจะสามารถจัดหามาใช้ในงานก่อสร้างได้อย่างสม่ำเสมอ และในคุณภาพตามที่กำหนด

ณ วันที่ 31 มีนาคม 2558 บริษัทมีพนักงานฝ่ายก่อสร้างจำนวน 303 คนจากพนักงานทั้งหมดของบริษัทจำนวน 533 คน

2.3.4 ผลกระทบต่อสิ่งแวดล้อม

บริษัทมีมาตรการในการลดผลกระทบต่อสิ่งแวดล้อมที่เกิดขึ้นจากการทำงานของบริษัท อาทิเช่น ฝุ่น ผง เสียง การสิ้นเปลือง โดยดำเนินงานตามกฎระเบียบของหน่วยงานที่เกี่ยวข้อง ซึ่งบริษัทได้จัดให้มีมาตรการในการป้องกันเพื่อลดผลกระทบดังนี้

หลักปฏิบัติทั่วไป

- บริษัทปฏิบัติตามข้อกำหนดและปฏิบัติตามระเบียบทางด้านสิ่งแวดล้อมอย่างเคร่งครัด โดยมีการดูแลและควบคุมงานโดยวิศวกรและผู้เชี่ยวชาญ
- บริษัทมุ่งที่จะป้องกันปัญหาก่อนที่จะเกิดและส่งผลกระทบต่อพนักงาน และชุมชนรอบข้าง

ณ บริเวณเขตก่อสร้าง

- ทีมงานผู้รับผิดชอบประจำหน่วยงานจะต้องสร้างความสัมพันธ์ที่ดีกับผู้ที่อยู่อาศัยใกล้เคียง เมื่อมีผู้ชักถามจะต้องสามารถอธิบายชี้แจงถึงเวลา ลักษณะ วิธีการ และขั้นตอนการปฏิบัติงาน รวมทั้งคอยรับฟังปัญหา คำร้องเรียนต่างๆ และนำไปดำเนินการแก้ไข
- โครงการที่ก่อสร้างจะต้องมีรั้วล้อมรอบพื้นที่เพื่อป้องกันฝุ่นและเสียง และเพื่อความปลอดภัย ซึ่งโดยปกติผู้รับเหมาหลักหรือเจ้าของโครงการจะเป็นผู้รับผิดชอบจัดทำ โดยทีมงานจะต้องหมั่นสังเกตและช่วยดูแลให้รั้วดังกล่าวอยู่ในสภาพที่ดีตลอดเวลา
- จะต้องล้างล้อรถบรรทุกวัสดุอุปกรณ์ให้สะอาดก่อนที่จะออกจากหน่วยงาน เพื่อป้องกันเศษดินและหินปนเปื้อนถนน

- การขนส่งวัสดุอุปกรณ์ด้วยรถ 6 ล้อ 10 ล้อ และแทรคเลอร์ จะต้องดำเนินการในช่วงเวลาที่กฎหมายกำหนด

ณ โรงงานซ่อมบำรุง

- ทีมงานผู้ดูแลโรงงานจะต้องสร้างความสัมพันธ์ที่ดีกับผู้ที่อยู่อาศัยใกล้เคียง เมื่อมีผู้ชักถามจะต้องสามารถอธิบายชี้แจงถึงเวลา ลักษณะ วิธีการ และลักษณะการปฏิบัติงาน รวมทั้งคอยรับฟังปัญหา และคำร้องเรียนต่างๆ และนำไปดำเนินการแก้ไข
- ต้องมีการดูแลรักษาความสะอาดของพื้นที่ทำงานและบริเวณโรงงานทั้งภายในและรอบนอก
- ดูแลเครื่องจักรสม่ำเสมอ คอยตรวจสอบสมรรถภาพส่วนต่างๆ ของเครื่องยนต์ และสังเกตการทำงานของเครื่องจักรในเรื่องของเสียง

ที่ผ่านมาบริษัทไม่เคยมีกรณีพิพาทที่เกี่ยวข้องเนื่องจากการทำผิดกฎเกณฑ์หรือกฎระเบียบดังกล่าวข้างต้น ตลอดจนปัญหาเกี่ยวกับสิ่งแวดล้อมแต่อย่างใด

2.4 งานที่ยังไม่ได้ส่งมอบ

ณ วันที่ 31 มีนาคม 2558 บริษัทมีงานที่ยังไม่ได้ส่งมอบประมาณ 25 โครงการ คิดเป็นมูลค่างานทั้งสิ้นประมาณ 850 ล้านบาท* โดยมีรายละเอียดงานดังนี้

ชื่อโครงการ	ประเภทงาน	ลักษณะงาน	กำหนดการแล้วเสร็จ
Landmark Waterfront (งาน Jet grouting และ Pile Wall)	งานปรับปรุงคุณภาพดินและงานเสาเข็มเจาะ	ปรับปรุงคุณภาพดินและระบบป้องกันดินพัง	2558
The Iconsiam	เสาเข็มเจาะ	อาคาร	2558
The Iconsiam (งาน Jet Grouting และ Pile Wall)	งานปรับปรุงคุณภาพดินและงานเสาเข็มเจาะ	ปรับปรุงคุณภาพดินและระบบป้องกันดินพัง	2558
The One Residence	เสาเข็มเจาะ	อาคาร	2558-2559
Classic Kaemo ศรีราชา	เสาเข็มเจาะ	อาคาร	2558
The Base Cloud วงศ์สว่าง	เสาเข็มเจาะ	อาคาร	2558
Ideo Q สยาม-ราชเทวี	เสาเข็มเจาะ	อาคาร	2558
Chapter One Midtown	เสาเข็มเจาะ	อาคาร	2558
กรมราชองครักษ์	เสาเข็มเจาะ	อาคาร	2558
รพ.พระมงกุฎ	เสาเข็มเจาะ	อาคาร	2558
LPN นครินทร์	เสาเข็มเจาะ	อาคาร	2558
UOB Operation Center Building	เสาเข็มเจาะ	อาคาร	2558
ชีวาทัย บางโพ	เสาเข็มเจาะ	อาคาร	2558
อาคารจอดรถ สำนักงานใหญ่ กฟผ.	เสาเข็มเจาะ	อาคาร	2558
Aston Residence สุขุมวิท 41	เสาเข็มเจาะ	อาคาร	2558
AUA Residence	เสาเข็มเจาะ	อาคาร	2558
อาคารระบายน้ำเพื่อป้องกันอุทกภัยและแก้ไขปัญหาน้ำท่วมพื้นที่ อ.เมือง จ.ตราด โครงการชลประทานตราด สำนักชลประทานที่ 9	ก่อสร้างทั่วไป	อาคารทางระบายน้ำ	2558
โครงการก่อสร้างอื่นๆ	งานฐานรากและงานก่อสร้างทั่วไป		2558 – 2559
รวมมูลค่างานโดยประมาณ (ล้านบาท)			850

* ยังไม่รวมโครงการที่ได้งานแล้วแต่อยู่ระหว่างรอเซ็นสัญญา

3. ปัจจัยความเสี่ยง

ปัจจัยความเสี่ยงในการดำเนินธุรกิจของบริษัท มีดังต่อไปนี้

- ความเสี่ยงจากความผันผวนของราคาและอุปทานของวัตถุดิบ

วัตถุดิบหลักของบริษัทคือ คอนกรีต เหล็กเส้น ซีเมนต์ น้ำมันดีเซล และสารละลายพวยหลุมเจาะ (เบนโทไนท์และโพลีเมอร์) ภาพรวมของปี 2557 ราคาวัตถุดิบหลักประเภทคอนกรีตมีการปรับตัวสูงขึ้นอย่างต่อเนื่องตั้งแต่ต้นปี ซึ่งเป็นไปตามความต้องการใช้ที่มากขึ้นของอุตสาหกรรมก่อสร้าง แต่หลังจากการทำรัฐประหารต่อเนื่องถึงความล่าช้าของการเบิกจ่ายงบประมาณและการออกโครงการใหม่ของภาครัฐ ซึ่งส่งผลให้ผลลัพธ์ของมาตรการกระตุ้นเศรษฐกิจของภาครัฐไม่ได้ออกมาอย่างที่คาด ทำให้ความต้องการใช้คอนกรีตของอุตสาหกรรมก่อสร้างในภาพรวมปรับตัวลดลงตั้งแต่ช่วงไตรมาส 4 ของปี 2557 ซึ่งทำให้ระดับราคาขายปรับลดลงจนถึงปัจจุบันเช่นกัน

สำหรับราคาน้ำมันดีเซลในปีที่ผ่านมา แม้จะมีความผันผวนบ้างซึ่งเป็นไปตามสถานการณ์ในแต่ละช่วง แต่ในภาพรวมถือว่าอยู่ในระดับทรงตัวตลอดทั้งปีและมีการปรับลดราคาลงในช่วงปลายปีจนถึงไตรมาส 1 ปี 2558 ตามการปรับตัวลดลงของราคาน้ำมันตลาดโลก สำหรับราคาเหล็กเส้น ในปี 2557 ที่ผ่านมาราคาก่อนขึ้นทรงตัวแต่มีการปรับลดลงในช่วงปลายปีจนถึงไตรมาส 1 ปี 2558 ตามทิศทางการลดลงของราคาน้ำมันในตลาดโลกและเป็นผลจากการที่เศรษฐกิจโลกยังอยู่ในภาวะชะลอตัว

อย่างไรก็ตาม บริษัทยังคงดำเนินนโยบายลดความเสี่ยงจากความผันผวนของราคาและการขาดแคลนของวัตถุดิบ โดยการสั่งซื้อวัตถุดิบบางรายการที่ใช้ในโครงการที่ได้รับว่าจ้าง เช่น เหล็กเส้น เป็นการล่วงหน้าทั้งจำนวน และบางรายการ เช่น คอนกรีตและสารละลายพวยหลุมเจาะ บริษัทสามารถทำสัญญากำหนดราคาคงที่ในระยะเวลาหนึ่ง ประกอบกับลักษณะงานของบริษัทที่ใช้เวลาในการทำงานสั้นโดยเฉลี่ยแล้วประมาณ 2 – 6 เดือน ต่อโครงการ ทำให้โอกาสที่บริษัทจะประสบกับความผันผวนของราคาวัตถุดิบในแต่ละโครงการนั้นจำกัด สำหรับความผันผวนของอัตราแลกเปลี่ยนเงินตราต่างประเทศนั้นมิผลกระทบต่อราคาวัตถุดิบก่อนข้างต่ำ เนื่องจากวัตถุดิบหลักทั้งหมดสามารถจัดซื้อได้ภายในประเทศ

สำหรับในกรณีของน้ำมันดีเซลซึ่งไม่สามารถจัดซื้อล่วงหน้าหรือกำหนดราคาคงที่ได้นั้น บริษัทมีนโยบายในการลดผลกระทบจากราคาน้ำมันดีเซล โดยการรณรงค์ให้มีการประหยัดการใช้ น้ำมันดีเซลในงาน และเพิ่มประสิทธิภาพการผลิต (ลด Down-time) นอกจากนี้ บริษัทจะพิจารณาปรับราคาสินค้าขึ้นเพื่อชดเชยต้นทุนตามความเหมาะสมโดยยังคงศักยภาพการแข่งขันได้

- ความเสี่ยงในการที่ไม่สามารถหางานใหม่เมื่อโครงการปัจจุบันเสร็จสิ้นแล้ว

การก่อสร้างงานฐานรากนั้นใช้เวลาในการดำเนินการของแต่ละโครงการไม่นานนักประมาณ 2-6 เดือน และอาจใช้เวลามากที่สุดประมาณ 10-12 เดือน ในกรณีที่เป็โครงการขนาดใหญ่ ดังนั้นบริษัทจำเป็นต้องหาโครงการใหม่มาแทนงานที่ใกล้แล้วเสร็จอย่างต่อเนื่องเพื่อรักษารายได้ของบริษัทให้เติบโตอย่างสม่ำเสมอ

ในปี 2557 จนถึงไตรมาส 1 ปี 2558 ที่ผ่านมา แม้อุตสาหกรรมก่อสร้างในภาพรวมจะได้รับผลกระทบจากความล่าช้าของมาตรการกระตุ้นเศรษฐกิจของภาครัฐ แต่ในส่วนของอุตสาหกรรมก่อสร้างงานฐานราก จากการที่งานก่อสร้างโครงการรถไฟฟ้าสายต่างๆ ที่เริ่มการก่อสร้างไปแล้วยังดำเนินการได้ตามแผน และงานก่อสร้างจากภาคเอกชนตามแนวรถไฟฟ้ามีออกมาอย่างต่อเนื่อง ทำให้ภาพรวมของอุตสาหกรรมก่อสร้างงานฐานรากยังคงมีทิศทางขยายตัว โดยปริมาณงานในตลาดอยู่ในระดับที่ใกล้เคียงกับกำลังการผลิตของอุตสาหกรรม ทำให้การแข่งขันด้านราคาอยู่ในระดับที่ไม่สูงนัก อย่างไรก็ตาม หากภาครัฐยังไม่สามารถเร่งรัดการเบิกจ่ายงบประมาณและการออกโครงการใหม่ได้ อาจส่งผลกระทบต่ออุตสาหกรรมก่อสร้างงานฐานรากในภาพรวม และทำให้การแข่งขันด้านราคาปรับสูงขึ้นในอนาคตได้

- **ความเสี่ยงจากการสูญเสียบุคลากรที่มีความรู้ ความชำนาญและประสบการณ์ในงานฐานราก**

งานของบริษัทเป็นงานที่จำเป็นต้องใช้บุคลากรที่มีความรู้ความชำนาญในการก่อสร้างงานฐานราก ไม่ว่าจะเป็นการวางแผนงาน เทคนิคการดำเนินงาน การติดต่อหาลูกค้า การใช้เครื่องจักรและอุปกรณ์ในการทำงาน ตลอดจนการซ่อมบำรุงเครื่องจักรให้อยู่ในสภาพที่พร้อมดำเนินงาน หากบริษัทสูญเสียบุคลากรที่มีผลต่อการทำงานที่สำคัญได้แก่ ผู้บริหารระดับสูง และวิศวกรที่มีประสบการณ์ ความรู้ความสามารถไป อาจส่งผลกระทบต่อดำเนินงานของบริษัทได้

อย่างไรก็ตาม บริษัทมีนโยบายในการดูแลสวัสดิการของพนักงานและให้ผลตอบแทนในระดับที่สามารถแข่งขันกับตลาดได้ นอกจากนี้ บริษัทได้จัดให้มีการพัฒนาบุคลากรอย่างต่อเนื่อง เพื่อให้บุคลากรทำงานให้กับบริษัทอย่างเต็มที่และรักษามูลค่าการทำงานกับบริษัทในระยะยาว และจากระบบการบริหารงานบุคลากรที่ดีในปัจจุบัน หากมีบุคลากรส่วนใดขาด บริษัทสามารถสลับสับเปลี่ยนบุคลากรเพื่อทดแทนส่วนที่ขาดไปได้ทันทีโดยไม่กระทบกับการดำเนินงานของบริษัท

- **ความเสี่ยงจากการก่อสร้างโครงการล่าช้ากว่ากำหนด**

ความเสี่ยงอันเนื่องมาจากความล่าช้าของโครงการโดยทั่วไป อาจเกิดจากความล่าช้าอันเนื่องมาจากผู้ว่าจ้างเอง เช่น เรื่องการส่งมอบพื้นที่ การพิจารณาอนุมัติเรื่องต่างๆ ที่เกี่ยวกับการก่อสร้าง ในกรณีที่เจ้าของโครงการส่งมอบพื้นที่ล่าช้า บริษัทอาจได้รับค่าชดเชยการรอพื้นที่ (Stand-by Fee) จากเจ้าของโครงการตามความเหมาะสมแล้วแต่กรณี ทั้งนี้ ความล่าช้านี้อาจมีผลกระทบต่อระยะเวลา และค่าใช้จ่ายในการก่อสร้าง ซึ่งบริษัทได้ลดความเสี่ยงจากความล่าช้าเหล่านี้ โดยมีการประชุมวางแผนกับผู้ว่าจ้างอย่างต่อเนื่อง ซึ่งบริษัทจะนำเครื่องจักรเข้าสถานที่ก่อสร้างก็ต่อเมื่อผู้ว่าจ้างได้จัดเตรียมความพร้อมของพื้นที่สำหรับการทำงานเรียบร้อยแล้ว โดยที่บริษัทให้ความร่วมมือและประสานงานกับผู้ว่าจ้าง เพื่อให้งานก่อสร้างสำเร็จลุล่วงตามระยะเวลาที่กำหนด

นอกจากนี้ความล่าช้าอาจเกิดจากผู้รับจ้างหรือบริษัทเอง เช่น ในกรณีที่เกิดภาวะการขาดแคลนวัตถุดิบหลัก โดยถ้าบริษัทไม่สามารถส่งมอบงานได้ตามกำหนดก็ต้องเสียค่าปรับ ซึ่งบริษัทลดความเสี่ยงโดยการสั่งซื้อวัตถุดิบบางรายการที่ใช้ในโครงการที่ได้รับว่าจ้างเป็นการล่วงหน้าทั้งจำนวน นอกจากนี้หากมีความจำเป็นบริษัทยังสามารถที่จะเพิ่มกำลังคนและเครื่องจักรเพื่อเร่งรัดงานได้

- ความเสี่ยงจากการที่ผู้ฟ้องร้องหากโครงการมีปัญหา

ความเสี่ยงที่เกิดขึ้นกับสิ่งปลูกสร้างอาจเกิดขึ้นโดยมีสาเหตุได้หลายประการ เช่น ความผิดพลาดจากการออกแบบ หรือการก่อสร้างที่ไม่ได้มาตรฐาน ซึ่งอาจส่งผลให้เกิดความเสียหายหรือการบาดเจ็บ ดังนั้น การฟ้องร้องจากผู้ที่มีความเสียหายจากเหตุการณ์ดังกล่าว อาจส่งผลให้บริษัทถูกเรียกร้องความเสียหายได้

เมื่อบริษัทส่งมอบงานให้กับผู้ว่าจ้างแล้วบริษัทจะมีการวาง Maintenance Bond หรือออกหนังสือรับประกันผลงานจากบริษัท เป็นระยะเวลา 1-2 ปี เพื่อเป็นการประกันคุณภาพของผลงาน โดยที่ผ่านมา ในโครงการต่างๆ ที่บริษัทดำเนินการยังไม่เคยเกิดความเสียหายรุนแรง และบริษัทไม่เคยถูกฟ้องร้องใดๆ ทั้งนี้ เนื่องจากบริษัทมีระบบการควบคุมการก่อสร้างที่มีมาตรฐานสูง เพื่อลดโอกาสที่จะเกิดความเสียหายจากขบวนการก่อสร้างให้มัน้อยที่สุด นอกจากนี้ในระหว่างการก่อสร้างบริษัทยังจัดให้มีประกันภัยสำหรับงานก่อสร้างเพื่อลดความเสี่ยงและผลกระทบหากเกิดความเสียหายจากการดำเนินงาน

- ความเสี่ยงจากการไม่ได้รับชำระหนี้จากลูกค้า

จากภาวะเศรษฐกิจที่มีปัจจัยภายนอกที่ผันผวนหลายประการ เช่น อัตราแลกเปลี่ยน ราคาวัตถุดิบ กลุ่มน้ำมันและแร่โลหะ อัตราเงินเฟ้อ วิกฤติเศรษฐกิจในยุโรปและอเมริกา เป็นต้น รวมทั้งความวุ่นวายทางการเมืองภายในประเทศ อาจส่งผลกระทบต่อภาคอสังหาริมทรัพย์และธุรกิจก่อสร้าง ทำให้ลูกค้าบางรายของบริษัทประสบปัญหาสภาพคล่อง ซึ่งอาจมีผลกระทบต่อการชำระหนี้ให้แก่บริษัท

เพื่อเป็นการลดความเสี่ยงจากการไม่ได้รับชำระหนี้ บริษัทจะทำการตรวจสอบฐานะการเงินและชื่อเสียงของลูกค้าก่อนตัดสินใจรับงาน และในบางกรณี บริษัทจะขอหลักประกันการชำระเงินก่อนเริ่มดำเนินงาน เช่น เงินจ่ายล่วงหน้า หนังสือค้ำประกันการชำระเงิน หรือตัวอ่าวัด สำหรับลูกหนี้ที่คาดว่าจะเรียกเก็บเงินไม่ได้นั้น บริษัทจะพิจารณาตั้งสำรองค่าเผื่อหนี้สงสัยจะสูญ และติดตามทวงหน้ดังกล่าวจนถึงที่สุด หรือหากจำเป็น บริษัทจะดำเนินการทางกฎหมายต่อไป

4. ทรัพย์สินที่ใช้ในการประกอบธุรกิจ

4.1 ทรัพย์สินถาวรหลัก

ทรัพย์สินถาวรหลักที่ใช้ในการประกอบธุรกิจของบริษัท และบริษัทย่อย ณ วันที่ 31 มีนาคม 2558 มีรายละเอียดดังนี้

(หน่วย : ล้านบาท)

ทรัพย์สินถาวร	ลักษณะกรรมสิทธิ์	มูลค่าตามบัญชี ณ วันที่ 31 ธันวาคม 2557	ภาระผูกพัน
ที่ดิน			
- อําเภอลาดหลุมแก้ว จังหวัดปทุมธานี (โรงงานซ่อมบำรุง)	เจ้าของ	29.83	ค้ำประกันวงเงินเบิกเกินบัญชี 27 ล้านบาท และวงเงินหนังสือค้ำประกัน 242 ล้านบาท
- แขวงคลองเตย เขตคลองเตย กรุงเทพมหานคร (สำนักงานใหญ่)	เจ้าของ	1.90	
อาคารและสิ่งปลูกสร้างอื่น			
- อําเภอลาดหลุมแก้ว จังหวัดปทุมธานี (โรงงานซ่อมบำรุง)	เจ้าของ	12.55	ค้ำประกัน 242 ล้านบาท
- แขวงคลองเตย เขตคลองเตย กรุงเทพมหานคร (สำนักงานใหญ่)	เจ้าของ	4.87	
เครื่องจักรและอุปกรณ์			
- เครื่องจักรและอุปกรณ์ ¹	เช่าซื้อ	34.03	-ไม่มี-
- เครื่องจักรและอุปกรณ์	เจ้าของ	112.78	
เครื่องมือและอุปกรณ์	เจ้าของ	43.43	-ไม่มี-
เครื่องตกแต่งและอุปกรณ์สำนักงาน	เจ้าของ	2.22	-ไม่มี-
ยานพาหนะ			
- ยานพาหนะ ¹	เช่าซื้อ	2.66	-ไม่มี-
- ยานพาหนะ	เจ้าของ	4.28	
ส่วนปรับปรุงอาคาร	เจ้าของ	4.28	-ไม่มี-
สินทรัพย์ระหว่างก่อสร้าง	เจ้าของ	2.53	-ไม่มี-
รวม		255.36	

หมายเหตุ

- บริษัท และ บริษัทย่อย ได้เช่าซื้อรถยนต์จำนวน 12 คัน และ เครื่องจักรประเภท เทรน และ รถขุด รวม 8 คัน

ณ วันที่ 31 มีนาคม 2558 บริษัท และบริษัทย่อยมียอดเจ้าหนี้เช่าซื้อทั้งสิ้น 25.51 ล้านบาท

4.2 นโยบายการลงทุนและการบริหารงานในบริษัทย่อยและบริษัทร่วม

ในอนาคตบริษัทมีนโยบายการลงทุนโดยการเข้าถือหุ้นในกิจการที่ประกอบธุรกิจต่างๆ ซึ่งเป็นธุรกิจที่เกี่ยวข้องกับการก่อสร้าง โดยเน้นการก่อสร้างฐานรากเป็นหลัก ทั้งนี้ คณะกรรมการของบริษัทจะร่วมกันพิจารณาการลงทุนให้เป็นไปตามนโยบายการลงทุนที่บริษัทกำหนด โดยคำนึงถึงความจำเป็น ความเหมาะสม และประโยชน์ของบริษัท และผู้ถือหุ้นเป็นหลัก อีกทั้งจะปฏิบัติตามข้อกำหนดของตลาดหลักทรัพย์ฯ ในเรื่องการเข้าทำรายการที่เกี่ยวข้องกันหรือการได้มาหรือจำหน่ายไปซึ่งสินทรัพย์ของบริษัท

ในเดือนธันวาคม 2551 บริษัทได้จัดตั้ง บริษัท เอ็กซิลอน จำกัด โดยมีวัตถุประสงค์เพื่อให้บริการงานออกแบบก่อสร้างและตกแต่งสำหรับสิ่งปลูกสร้างต่างๆ ด้วยทุนจดทะเบียน 30 ล้านบาท โดยบริษัทถือหุ้นในสัดส่วนร้อยละ 51 สำหรับโครงสร้างคณะกรรมการ บริษัทได้ส่งตัวแทนเข้าดำรงตำแหน่งกรรมการในบริษัทย่อยดังกล่าวจำนวน 3 คน จากจำนวนกรรมการทั้งหมด 5 คน ในด้านการจัดการ กรรมการซึ่งเป็นตัวแทนของบริษัท 2 คน ได้เข้าดำรงตำแหน่งประธานกรรมการ และ กรรมการรองผู้จัดการฝ่ายจัดการและการเงินของบริษัทย่อย

ในเดือนธันวาคม 2555 บริษัทย่อยได้เพิ่มทุนจดทะเบียนเป็น 80 ล้านบาท โดยบริษัทได้ลงทุนเพิ่มในบริษัทย่อยในสัดส่วนการถือหุ้นเดิม คือ ร้อยละ 51 คิดเป็นเงินลงทุนเพิ่ม 25.50 ล้านบาท รวมเป็นเงินลงทุนในบริษัทย่อยรวมทั้งสิ้น 40.80 ล้านบาท

บัญชีรายชื่อผู้ถือหุ้นในบริษัทย่อย (บริษัท เอ็กซิลอน จำกัด)

ลำดับ	ชื่อ – สกุล	จำนวนหุ้น (หุ้น)	คิดเป็นร้อยละ
1	บมจ. ไพลอน	4,079,997	50.9999625
2	นาง กัญญาพัชร ปัญญาปวิวัฒน์	2,450,001	30.6250125
3	นาย วิโรจน์ ไรจน์รัชดากร	1,469,999	18.3749875
4	น.ส. จิตติมา เดียวประทีป	1	0.0000125
5	นาย วีรทัศน์ จิระเดชวิโรจน์	1	0.0000125
6	น.ส. ยุพา เตชะฉายานนท์	1	0.0000125
		8,000,000	100

5. ข้อพิพาททางกฎหมาย

บริษัทและบริษัทย่อยไม่มีข้อพิพาททางกฎหมาย ดังนี้

- คดีซึ่งอาจมีผลกระทบด้านลบต่อสินทรัพย์ของบริษัทหรือบริษัทย่อยที่มีจำนวนสูงกว่าร้อยละ 5 ของ ส่วนของผู้ถือหุ้น ณ วันสิ้นปีบัญชีล่าสุด
- คดีที่มีผลกระทบต่อการดำเนินธุรกิจของบริษัทอย่างมีนัยสำคัญ แต่ไม่สามารถประเมินผลกระทบ เป็นตัวเลขได้
- คดีที่มีได้เกิดจากการประกอบธุรกิจโดยปกติของบริษัท

6. ข้อมูลทั่วไปและข้อมูลสำคัญอื่น

ชื่อบริษัท	: บริษัท ไพลอน จำกัด (มหาชน) (“บริษัท”)
ทุนจดทะเบียน	: 374,999,359 บาท
ลักษณะการประกอบธุรกิจ	: ดำเนินธุรกิจเป็นผู้รับเหมาก่อสร้างงานฐานราก ได้แก่ งานเสาเข็มเจาะ งานปรับปรุงคุณภาพดินโดยวิธีอัดฉีดซีเมนต์ด้วยแรงดันสูง และงาน กำแพงกันดินชนิดไคอะเฟรม
ที่ตั้งสำนักงานใหญ่	: 170/16 ซอยสามมิตร (สุขุมวิท ซอย 16) ถนนรัชดาภิเษกตัดใหม่ แขวงคลองเตย เขตคลองเตย กรุงเทพมหานคร 10110
ที่ตั้งโรงงานซ่อมบำรุง	: 22/4 หมู่ที่ 11 ตำบลบึงหลวง อำเภอลาดหลุมแก้ว จังหวัดปทุมธานี
เลขทะเบียนบริษัท	: บมจ. 0107548000536
Home page	: www.pylon.co.th
โทรศัพท์	: (02) 661-8242
โทรสาร	: (02) 661-8247

บุคคลอ้างอิง**นายทะเบียนหุ้น**

บริษัทศูนย์รับฝากหลักทรัพย์ (ประเทศไทย) จำกัด

อาคารสถาบันวิทยาการตลาดทุน

2/7 หมู่ที่ 4 (โครงการนอร์ทปาร์ค) ถนนวิภาวดีรังสิต แขวงทุ่งสองห้อง เขตหลักสี่ กรุงเทพฯ 10210

โทรศัพท์ 0-2596-9000 โทรสาร 0-2832-4994-6

ผู้สอบบัญชี

นายสมคิด เตียตระกูล ผู้สอบบัญชีรับอนุญาตเลขที่ 2785

หรือ นางสาวลิ โขคดิอนันต์ ผู้สอบบัญชีรับอนุญาตเลขที่ 3322

หรือ นายธีรศักดิ์ นั้วศรีสกุล ผู้สอบบัญชีรับอนุญาตเลขที่ 6624

หรือ นางสาวคันสนีย์ พูลสวัสดิ์ ผู้สอบบัญชีรับอนุญาตเลขที่ 6977

บริษัท แกรนท์ ธอนตัน จำกัด

87/1 อาคารแคปปิตอลเพลส ชั้น 18 ออลซีซั่นเพลส ถนนวิฑู กรุงเทพฯ 10330

โทรศัพท์ 0-2205-8222 โทรสาร 0-2654-3339

ที่ปรึกษากฎหมาย

บริษัท บางกอกแอ็ทเทอร์เนย์ จำกัด

18/4 ซอยอำนวยการพัฒนา ถนนสุทธิสาร แขวงสามเสนนอก เขตห้วยขวาง กรุงเทพฯ 10320

โทรศัพท์ 0-2693-2036 โทรสาร 0-2693-4189