

ส่วนที่ 1 การประกอบธุรกิจ

1. นโยบายและภาพรวมในการประกอบธุรกิจ

1.1 วิสัยทัศน์ และเป้าหมาย

วิสัยทัศน์

วิสัยทัศน์ของบริษัทในการดำเนินธุรกิจ คือ การมุ่งมั่นจะเป็นผู้นำงานก่อสร้างฐานราก ทั้งในด้านคุณภาพและประสิทธิภาพ โดยเน้นการทำงานตามหลักวิชาการเพื่อให้บริษัทสามารถส่งมอบงานที่มีคุณภาพและมาตรฐาน ตรงตามความต้องการของลูกค้า รวมถึงการให้บริการที่ดีที่ตอบสนองต่อความต้องการของลูกค้าอย่างต่อเนื่อง

เป้าหมายระยะสั้น

ภายใน 3 ปี ข้างหน้านี้ บริษัทมีเป้าหมายที่จะเพิ่มกำลังการผลิตงานก่อสร้างเสาเข็มเจาะซึ่งเป็นรายได้หลักของบริษัท รวมถึงจะเพิ่มสัดส่วนรายได้จากงานกำแพงกันดินชนิดไดอะแฟรม (Diaphragm Wall) ซึ่งจะเพิ่มรายได้ให้กับบริษัทในอนาคต

เป้าหมายระยะยาว

ในอนาคต บริษัทมีนโยบายขยายฐานการให้บริการไปยังประเทศเพื่อนบ้านในภูมิภาคอาเซียนในธุรกิจที่เกี่ยวข้องกับงานก่อสร้าง โดยเน้นการก่อสร้างฐานรากเป็นหลัก

1.2 การเปลี่ยนแปลงและพัฒนาการที่สำคัญในช่วงที่ผ่านมา

ปี 2545	จดทะเบียนก่อตั้งบริษัท โดยใช้ชื่อว่า บริษัท ไพลอน จำกัด เมื่อวันที่ 13 สิงหาคม 2545 ด้วยทุนจดทะเบียน 5 ล้านบาท เพื่อประกอบธุรกิจรับเหมาก่อสร้างงานฐานราก โดยมีทีมงานวิศวกรที่มีประสบการณ์และเชี่ยวชาญ เพื่อรองรับงานก่อสร้างซึ่งเริ่มเริ่มต้นจากวิกฤติเศรษฐกิจ
ปี 2546	ได้รับงานปรับปรุงคุณภาพดินโดยวิธีอัดฉีดซีเมนต์ด้วยแรงดันสูง ในโครงการตามพระราชดำริก่อสร้างประตูระบายน้ำและคันกันน้ำเพื่อกักน้ำจืดในลุ่มน้ำปากพนัง จังหวัดนครศรีธรรมราช จาก บมจ. ชีโน-ไทย เอ็นจิเนียริง แอนด์ คอนสตรัคชั่น เป็นโครงการแรกของบริษัท จากผลงานที่มีคุณภาพและบริการที่ดีทำให้ บมจ. ชีโน-ไทย เอ็นจิเนียริง แอนด์ คอนสตรัคชั่น ได้ว่าจ้างให้บริษัทเป็นผู้รับเหมาช่วงงานเสาเข็มเจาะในหลายโครงการต่อมา เช่น โครงการทางด่วนขั้นที่ 3 สายใต้ตอน S1 (อาจณรงค์ – บางนา) สัญญา 2 โครงการอาคารที่จอดรถโรงพยาบาลบำรุงราษฎร์ เป็นต้น ทำให้บริษัทเป็นที่รู้จักในวงการก่อสร้างอย่างแพร่หลาย และได้ก่อสร้างงานเสาเข็มเจาะให้ลูกค้าอื่นๆ ในอีกหลายโครงการ
ปี 2547	เพิ่มทุนจดทะเบียนในเดือนมกราคมเป็น 60 ล้านบาท และในเดือนธันวาคมเป็น 95 ล้านบาท เริ่มรับงานก่อสร้างกำแพงกันดินชนิดไดอะแฟรม (Diaphragm Wall) โดยร่วมมือกับบริษัทฝรั่งเศสชื่อ Soletanche Bachy ซึ่งเป็นผู้เชี่ยวชาญงานฐานรากระดับนานาชาติ โดยเป็นที่ปรึกษาและส่งผู้เชี่ยวชาญเข้ามาควบคุมงานในโครงการโรงบำบัดน้ำเสียจังหวัดปทุมธานี
ปี 2548	เดือนพฤษภาคม เพิ่มทุนจดทะเบียนเป็น 115 ล้านบาท เดือนมิถุนายน เปลี่ยนแปลงมูลค่าที่ตราไว้จากหุ้นละ 10 บาท เป็นหุ้นละ 1 บาท พร้อมกับเพิ่มทุนจดทะเบียนของบริษัทจาก 115 ล้านบาทเป็น 150 ล้านบาท เพื่อรองรับการเสนอขายให้กับประชาชน โดยบริษัทได้แปรสภาพเป็นบริษัทมหาชนเมื่อวันที่ 20 กรกฎาคม 2548 เดือนธันวาคม เข้าจดทะเบียนในตลาดหลักทรัพย์ เอ็ม เอ ไอ และเริ่มเปิดซื้อขายวันที่ 23 ธันวาคม 2548
ปี 2549	เดือนมีนาคม ย้ายโรงงานซ่อมบำรุงจากเขตสะพานสูงไปที่อำเภอลาดหลุมแก้ว จังหวัดปทุมธานี

ปี 2551	เดือนธันวาคม จัดตั้ง บริษัท เอ็กซีลอน จำกัด โดยมีวัตถุประสงค์เพื่อให้บริการงานออกแบบ ก่อสร้าง ให้คำปรึกษา และตกแต่งสำหรับสิ่งปลูกสร้างต่างๆ ด้วยทุนจดทะเบียน 30 ล้านบาท โดยบริษัทถือหุ้นในสัดส่วนร้อยละ 51
ปี 2552	เดือนพฤษภาคม เพิ่มทุนจดทะเบียนอีก 50 ล้านบาท รวมเป็น 200 ล้านบาท เพื่อรองรับการจ่ายหุ้นปันผล
ปี 2555	เดือนพฤษภาคม เพิ่มทุนจดทะเบียนอีก 100 ล้านบาท รวมเป็น 300 ล้านบาท เพื่อรองรับการออกใบสำคัญแสดงสิทธิให้กับผู้ถือหุ้นเดิม เดือนธันวาคม เพิ่มทุนจดทะเบียน บริษัท เอ็กซีลอน จำกัด อีก 30 ล้านบาท รวมเป็น 80 ล้านบาท โดยบริษัทยังคงถือหุ้นในสัดส่วนร้อยละ 51 คงเดิม
ปี 2556	เดือนพฤษภาคม เพิ่มทุนจดทะเบียนอีก 74.99 ล้านบาท รวมเป็น 374.99 ล้านบาท เพื่อรองรับการจ่ายหุ้นปันผลและปรับสิทธิให้กับผู้ถือใบสำคัญแสดงสิทธิ
ปี 2557	เดือนกรกฎาคม บริษัทได้รับรางวัล Asia's 200 Best under a Billion จากนิตยสาร Forbes Asia โดยเป็นบริษัทจดทะเบียนในตลาดหลักทรัพย์ เอ็ม เอ ไอ ของประเทศไทยเพียงบริษัทเดียวที่ได้รับรางวัลนี้
ปี 2558	เดือนสิงหาคม ย้ายการซื้อขายหลักทรัพย์ของบริษัทจาก ตลาดหลักทรัพย์ เอ็ม เอ ไอ มาเป็น ตลาดหลักทรัพย์แห่งประเทศไทยตั้งแต่วันที่ 6 สิงหาคม 2558 เป็นต้นมา

1.3 โครงสร้างการถือหุ้นของกลุ่มบริษัท

รายละเอียดของนิติบุคคลที่บริษัทฯ ถือหุ้นตั้งแต่ร้อยละ 10 ขึ้นไป

ชื่อบริษัท	: บริษัท เอ็กซีลอน จำกัด
ทุนจดทะเบียน	: 80 ล้านบาท
สัดส่วนการถือหุ้น	: 51 %
ลักษณะการประกอบธุรกิจ	: ออกแบบ ก่อสร้าง ให้คำปรึกษา และตกแต่งสิ่งปลูกสร้างต่างๆ
ที่ตั้ง	: 170/15 ซอยสามมิตร (สุขุมวิทซอย16) ถนนรัชดาภิเษกตัดใหม่ แขวงคลองเตย เขตคลองเตย กรุงเทพมหานคร 10110

2. ลักษณะการประกอบธุรกิจ

บริษัทประกอบธุรกิจรับเหมาก่อสร้างงานฐานรากให้กับทั้งภาครัฐและภาคเอกชน ซึ่งลูกค้าของบริษัทมีทั้งที่เป็นเจ้าของโครงการโดยตรง และเป็นผู้รับเหมาหลัก (Main Contractor) ของโครงการ โดยแบ่งออกเป็น 4 ผลิตภัณฑ์หลักดังนี้

- งานเสาเข็มเจาะ (Bored Pile)
- งานปรับปรุงคุณภาพดินโดยวิธีอัดฉีดซีเมนต์ด้วยแรงดันสูง (Jet Grouting)
- งานกำแพงกันดินชนิดไดอะแฟรม (Diaphragm Wall)
- งานก่อสร้างทั่วไป (General Construction)

โครงสร้างรายได้ของกลุ่มบริษัท

โครงสร้างรายได้ของกลุ่มบริษัท แยกตามผลิตภัณฑ์สามารถจำแนกได้ดังนี้

รายได้ของกลุ่มบริษัท

(หน่วย : พันบาท)

ผลิตภัณฑ์	ปี 2556		ปี 2557		ปี 2558	
	รายได้	ร้อยละ	รายได้	ร้อยละ	รายได้	ร้อยละ
จากงานเสาเข็มเจาะ	883,627	68.05	1,021,792	74.38	1,128,805	91.29
จากงานปรับปรุงคุณภาพดินฯ	-	-	-	-	43,017	3.48
จากงานกำแพงกันดินชนิดไดอะแฟรม	-	-	-	-	12,489	1.01
รวมรายได้จากงานฐานราก	883,627	68.05	1,021,792	74.38	1,184,311	95.78
รายได้จากงานก่อสร้างทั่วไป	410,237	31.59	346,084	25.19	37,001	2.99
รายได้อื่นๆ ¹	4,564	0.35	5,922	0.43	15,225	1.23
รวมรายได้	1,298,428	100.00	1,373,798	100.00	1,236,537	100.00

หมายเหตุ :

¹ รายได้อื่นๆประกอบด้วย รายได้จากการบริการอื่นๆ ได้แก่ รายได้จากการให้เช่าอุปกรณ์เครื่องจักร เช่น รถเครน พลอกเหล็ก รายได้จากค่าความเสียหายของวัสดุและอุปกรณ์ที่เรียกเก็บจากผู้รับเหมาช่วง รวมถึงรายได้อื่นๆ ได้แก่ ดอกเบี้ยรับ กำไรจากการขายสินทรัพย์ เป็นต้น

2.1 ลักษณะผลิตภัณฑ์หรือบริการ

งานเสาเข็มเจาะ (Bored Pile)

เสาเข็มเจาะเป็นเสาเข็มที่นิยมใช้กับการก่อสร้างฐานรากของโครงสร้างขนาดใหญ่ และโครงสร้างอาคารในบริเวณที่มีพื้นที่จำกัด ซึ่งไม่สามารถใช้เสาเข็มตอกได้เนื่องจากปัญหาด้านการขนส่ง หรือเนื่องจากบริเวณก่อสร้างชิดอาคารข้างเคียงมาก ซึ่งความสั่นสะเทือนจากการตอกเสาเข็มอาจจะก่อให้เกิดความเสียหายกับอาคารข้างเคียงได้ ส่วนการใช้เสาเข็มเจาะจะไม่ทำให้เกิดการเคลื่อนตัวซึ่งอาจไปดันสิ่งปลูกสร้างข้างเคียงให้เสียหายได้เหมือนกับการตอกเสาเข็ม นอกจากนี้เสาเข็มเจาะยังลดมลภาวะเรื่องเสียงและแรงสั่นสะเทือนเมื่อเทียบกับการใช้เสาเข็มตอก ทั้งนี้งานเสาเข็มเจาะของบริษัทส่วนใหญ่จะเป็นเสาเข็มเจาะที่มีขนาดเส้นผ่านศูนย์กลางตั้งแต่ 50 เซนติเมตร จนถึง 2.00 เมตร และทำได้ถึงความลึกมากกว่า 60 เมตร ขึ้นอยู่กับการออกแบบกำลังรับน้ำหนักของเสาเข็มโดยวิศวกร และสภาพชั้นดินในแต่ละพื้นที่

เสาเข็มเจาะนั้นสามารถจำแนกตามขนาดได้เป็น 3 ประเภท

- เสาเข็มเจาะขนาดเล็ก : เป็นเสาเข็มที่มีเส้นผ่านศูนย์กลางน้อยกว่า 50 เซนติเมตร โดยส่วนใหญ่มีความลึกประมาณ 21 เมตร เหมาะสำหรับการก่อสร้างฐานรากของอาคารขนาดเล็ก บ้านเรือน โรงงาน หรือโครงสร้างที่มีน้ำหนักไม่มากนัก
- เสาเข็มเจาะขนาดกลาง : เป็นเสาเข็มที่มีเส้นผ่านศูนย์กลางระหว่าง 50 เซนติเมตร ถึง 1 เมตร โดยส่วนใหญ่มีความลึกประมาณ 21-55 เมตร ขึ้นอยู่กับลักษณะชั้นดินในแต่ละพื้นที่และน้ำหนักของโครงสร้างที่รองรับ เหมาะสำหรับการก่อสร้างโครงสร้างขนาดปานกลางจนถึงขนาดใหญ่ เช่น สะพานข้ามแยก อาคาร และโรงงานขนาดใหญ่
- เสาเข็มเจาะขนาดใหญ่ : เป็นเสาเข็มที่มีเส้นผ่านศูนย์กลางมากกว่า 1 เมตรขึ้นไป เหมาะสำหรับการก่อสร้างโครงสร้างขนาดใหญ่ซึ่งต้องการกำลังรับน้ำหนักต่อเสาเข็มหนึ่งต้นสูงมาก เช่น อาคารสูง

ทางยกระดับ ทางรถไฟยกระดับ สะพานขนาดใหญ่ เป็นต้น โดยบริษัทสามารถก่อสร้างเสาเข็มเจาะได้จนถึงขนาดเส้นผ่านศูนย์กลาง 2 เมตรและความลึกถึง 70 เมตร

ในอีกด้านหนึ่ง การก่อสร้างเสาเข็มเจาะนั้นสามารถแบ่งตามกรรมวิธีการทำงานได้เป็น 2 แบบ คือ เสาเข็มเจาะแบบแห้งและเสาเข็มเจาะแบบเปียก ทั้งนี้เสาเข็มเจาะแบบแห้งเหมาะสำหรับเสาเข็มที่มีขนาดเส้นผ่านศูนย์กลาง 35 ถึง 60 เซนติเมตร และความลึกของหลุมเจาะไม่มากนัก โดยกันหลุมยังอยู่ในชั้นดินเหนียวแข็ง โดยทั่วไปจะสามารถรับน้ำหนักได้ไม่เกิน 120 ตันต่อต้น ซึ่งจะก่อสร้างโดยทำการเจาะดินลงไปโดยไม่มีการเติมสารละลายพวงหลุมเจาะ เมื่อเสร็จแล้วจึงติดตั้งโครงเหล็กและเทคอนกรีตลงไปในหลุม ในขณะที่เสาเข็มเจาะแบบเปียกนั้นมีขนาดเส้นผ่านศูนย์กลางตั้งแต่ 50 เซนติเมตร ขึ้นไปโดยไม่จำกัดความลึกของหลุมเจาะ ทำให้เสาเข็มรับน้ำหนักได้มาก วิธีการก่อสร้างนั้นคล้ายคลึงกับเสาเข็มเจาะแบบแห้ง เพียงแต่การขุดนั้นจะเติมสารละลายพวงหลุมเจาะลงไป เพื่อป้องกันการพังทลายของดิน ทั้งนี้งานเสาเข็มเจาะของบริษัทโดยส่วนใหญ่แล้วจะเป็นเสาเข็มเจาะแบบเปียกที่มีขนาดเส้นผ่านศูนย์กลางมากกว่า 50 เซนติเมตร ขึ้นไป

บริษัทมีรายได้จากงานเสาเข็มเจาะในปี 2556 ปี 2557 และ ปี 2558 ประมาณร้อยละ 80.42 ร้อยละ 87.46 และร้อยละ 92.63 ของรายได้รวมเฉพาะบริษัทตามลำดับ โดยบริษัทคาดว่าบริษัทจะยังคงมีสัดส่วนรายได้หลักมาจากงานประเภทนี้ต่อไป

งานปรับปรุงคุณภาพดินโดยวิธีอัดฉีดซีเมนต์ด้วยแรงดันสูง (Jet Grouting)

งานปรับปรุงคุณภาพดิน (Ground Improvement) มีวัตถุประสงค์เพื่อเพิ่มเสถียรภาพให้กับโครงสร้างของดินเดิม ทำให้ดินมีกำลังรับน้ำหนักมากขึ้นและป้องกันการเคลื่อนตัวของดิน โดยบริษัทมีการให้บริการงานประเภทนี้โดยวิธีอัดฉีดซีเมนต์ด้วยแรงดันสูง (Jet Grouting) ที่ความดันประมาณ 200 ถึง 400 บาร์ โดยอาจแบ่งลักษณะของงานออกเป็นแต่ละประเภทดังต่อไปนี้

- **เสาเข็มดินซีเมนต์ (Soil Cement Column)**

เป็นการปรับปรุงคุณสมบัติของดินอ่อนตลอดชั้นความหนา เริ่มต้นโดยการอัดฉีดน้ำภายใต้ความดันสูงเพื่อกวาดให้ชั้นดินอ่อนตัวและมีขนาดรูปร่างตามที่ต้องการ แล้วจึงอัดฉีดน้ำปูนลงไปผสมกับดินในบริเวณ ดังกล่าวทำให้เกิดการแข็งตัวกลายเป็นแท่งดินซีเมนต์ ซึ่งมีความสามารถในการรับน้ำหนักตามที่ออกแบบและช่วยลดปัญหาการทรุดตัวของโครงสร้าง การทำเสาเข็มดินซีเมนต์โดยวิธีอัดฉีดซีเมนต์ด้วยแรงดันสูง (Jet Grouting) จะให้คุณภาพแท่งดินซีเมนต์และความสม่ำเสมอของเนื้อดินซีเมนต์ที่ดีกว่าวิธีทั่วไปซึ่งมีทั้งแบบใช้ความดันต่ำ (Low Pressure Mix) และแบบใช้ใบกวาดดิน (Rotary Mix) ในปัจจุบันมีการนำเสาเข็มดินซีเมนต์ไปประยุกต์ใช้หลายรูปแบบเช่น ฐานรากงานถนน ลานจอดเครื่องบิน เขื่อน ประตูละบายน้ำ รวมไปถึงการเพิ่มเสถียรภาพให้กับตลิ่งของคลอง

- **การเพิ่มกำลังรับน้ำหนักและเสถียรภาพของดินเฉพาะจุด**

เป็นการปรับปรุงคุณสมบัติและกำลังของดินหรือหินเฉพาะจุด เช่น งานอัดฉีดรอยแตกของชั้นหินหรือดินในงานก่อสร้างเขื่อน การเพิ่มเสถียรภาพและกำลังของดินในงานขุดหรืองานเจาะเฉพาะที่

ในปี 2556 และปี 2557 บริษัทไม่มีรายได้จากงานส่วนนี้ อย่างไรก็ตาม ในปี 2558 บริษัทมีรายได้จากงานส่วนนี้ประมาณร้อยละ 3.53 ของรายได้รวมเฉพาะบริษัท

งานก่อสร้างกำแพงกันดินชนิดไดอะแฟรม (Diaphragm Wall)

กำแพงกันดินชนิดไดอะแฟรมเป็นการก่อสร้างกำแพงโดยมีวัตถุประสงค์เพื่อใช้เป็นโครงสร้างรับน้ำหนักและป้องกันการเคลื่อนตัวของดินทางด้านข้าง โดยจะทำการก่อสร้างกำแพงในชั้นที่ต่ำกว่าผิวดินด้วยคอนกรีตเสริมเหล็กคล้ายคลึงกับการทำเสาเข็มเจาะแบบเปียก ซึ่งการใช้เทคโนโลยีในการก่อสร้างกำแพงกันดินชนิดนี้ทำให้ไม่ต้องใช้ Sheet Pile และสามารถสร้างกำแพงกันดินใต้ดินแบบถาวรที่มีหน้าตัดเป็นสี่เหลี่ยมเหมือนกำแพงทั่วไป แต่มีความแข็งแรงและ

สามารถป้องกันการรั่วซึมของน้ำได้ ซึ่งส่วนใหญ่จะใช้เพื่อเป็นโครงสร้างของชั้นจอตลอดใต้ดิน กำแพงอาคารผู้โดยสาร สำหรับระบบรถไฟใต้ดิน และอุโมงค์ลอดทางแยก เป็นต้น

การออกแบบก่อสร้างกำแพงกันดินนั้นสามารถกำหนดความหนาของผนังกำแพงได้ตั้งแต่ 50 เซนติเมตร จนถึง 1.5 เมตร โดยเริ่มจากการตักดินขุดหลุมตามขนาดและแนวที่จะทำกำแพง จากนั้นจึงเติมสารละลายพูนหลุมเจาะ เพื่อป้องกันการพังทลายของดิน แล้วจึงหย่อนเหล็กเสริมที่ผูกเป็นโครงไว้แล้วลงไป หลังจากนั้นจะเทคอนกรีต เมื่อทิ้งไว้จนคอนกรีตแข็งตัวมีกำลังตามที่กำหนดแล้ว จึงขุดดินเพื่อทำชั้นใต้ดิน หรือทำการก่อสร้างส่วนอื่นต่อไป

ในปี 2556 และปี 2557 บริษัทไม่มีรายได้จากงานส่วนนี้ อย่างไรก็ตาม ในปี 2558 บริษัทมีรายได้จากงานส่วนนี้ ประมาณร้อยละ 1.02 ของรายได้รวมเฉพาะบริษัท

งานก่อสร้างทั่วไป (General Construction)

บริษัท ได้จัดตั้งบริษัทย่อยชื่อ บริษัท เอ็กซีลอน จำกัด ในเดือนธันวาคม 2551 ซึ่งบริษัทถือหุ้นร้อยละ 51 เพื่อให้บริการงานออกแบบ ก่อสร้าง และตกแต่งสำหรับสิ่งปลูกสร้างต่างๆ โดยบริษัทและบริษัทย่อยมีนโยบายจะเน้นรับงานก่อสร้างประเภทงานดิน งานทาง งานคลองระบายน้ำ และสิ่งปลูกสร้างที่ไม่สูงนักจากทั้งภาครัฐและภาคเอกชน เช่น งานระบบป้องกันน้ำท่วม งานระบบระบายน้ำ อาคารคลังสินค้า โรงงาน โรงแรม อาคารหอประชุม อาคารสำนักงาน และอาคารที่พักอาศัยที่มีความสูงไม่เกิน 8 ชั้น เป็นต้น

ในปี 2556 ปี 2557 และปี 2558 บริษัทมีสัดส่วนรายได้จากงานก่อสร้างทั่วไป ประมาณร้อยละ 18.35 ร้อยละ 11.32 และร้อยละ 1.60 ของรายได้รวมเฉพาะบริษัทตามลำดับ อย่างไรก็ตาม ตั้งแต่ช่วงปลายปี 2558 ที่ผ่านมา บริษัทได้หยุดดำเนินการในส่วนของงานก่อสร้างทั่วไป

2.2 การตลาดและการแข่งขัน

2.2.1 กลยุทธ์ทางการแข่งขัน

บริษัทมีกลยุทธ์ในการดำเนินการที่สำคัญดังนี้

- **คุณภาพของการบริการให้เป็นไปตามมาตรฐานวิชาชีพและตามความต้องการของลูกค้า (Quality)**

งานฐานรากเป็นงานที่เกี่ยวข้องกับความปลอดภัยของตัวโครงสร้างจึงมีความสำคัญเป็นอย่างมาก ดังนั้นบริษัทจึงกำหนดมาตรฐานการทำงานอย่างเคร่งครัดโดยมีกระบวนการตรวจสอบเพื่อควบคุมคุณภาพงานตลอดกระบวนการ และมีวิศวกรดูแลประจำสถานที่ก่อสร้างเพื่อแก้ปัญหาให้ทันเวลา ทำให้ผู้ใช้บริการเดิมหลายรายยังกลับมาใช้บริการของบริษัท รวมถึงมีการขยายฐานลูกค้ารายใหม่ๆอย่างต่อเนื่อง

- **อัตราค่าบริการที่เหมาะสม (Cost)**

บริษัทมีนโยบายไม่ตัดราคากับคู่แข่ง แต่จะใช้นโยบายในการบริหารต้นทุนการบริการอย่างมีประสิทธิภาพ อาทิ เช่น ผลิตอะไหล่ วัสดุสิ้นเปลือง หรือชิ้นส่วนเครื่องจักรหลายชนิดภายในบริษัทเอง ทำให้ลดการพึ่งพิงผู้ประกอบการรายอื่นและลดการนำเข้า ส่งผลให้บริษัทสามารถตั้งราคาที่เหมาะสมและแข่งขันได้ นอกจากนี้ บริษัทยังให้ความสำคัญกับการพัฒนาประสิทธิภาพของผู้ปฏิบัติงาน ซึ่งเป็นปัจจัยที่ทำให้บริษัทสามารถกำหนดอัตราค่าบริการที่สามารถตอบสนองความต้องการของลูกค้า และสร้างความสามารถในการแข่งขันทั้งในระยะสั้นและในระยะยาวได้

- **การส่งมอบที่ตรงเวลา (Delivery)**

เนื่องจากงานฐานรากถือเป็นงานเริ่มต้นของงานก่อสร้าง หากขั้นตอนนี้ไม่ได้รับการส่งมอบที่ตรงเวลาอาจส่งผลกระทบต่อขั้นตอนงานถัดไปได้ โดยบริษัทให้ความสำคัญในด้านนี้และมีการประสานงานของฝ่ายต่างๆ เป็นอย่างดีตลอดจนมีการวางแผนและติดตามการทำงานอย่างรัดกุมเพื่อให้สามารถส่งมอบงานได้ตามแผนงานที่กำหนดไว้

- **ความหลากหลายของการบริการ (Variety of Products)**

เพื่อให้ตอบสนองความต้องการของลูกค้าได้มากขึ้น บริษัทมีนโยบายที่จะเพิ่มผลิตภัณฑ์ในด้านงานฐานราก และรูปแบบการบริการที่เกี่ยวข้องเพื่อให้มีความหลากหลายและครบวงจร

2.2.2 กลุ่มลูกค้าเป้าหมายและช่องทางการจำหน่าย

บริษัทแบ่งกลุ่มลูกค้าที่ให้บริการได้เป็น 2 กลุ่ม คือ ลูกค้าภาครัฐและลูกค้าภาคเอกชน โดยงานจากภาครัฐส่วนใหญ่จะเป็นโครงการที่เกี่ยวข้องกับงานโครงสร้างและสาธารณูปโภคพื้นฐาน เช่น งานทางรถไฟยกระดับ งานทางด่วน งานสะพานข้ามแยก งานเขื่อน งานโรงไฟฟ้า งานอาคารและสถานที่ราชการ เป็นต้น ในขณะที่งานภาคเอกชนจะเป็นโครงการที่เกี่ยวข้องกับที่อยู่อาศัย อาคารสำนักงาน และโรงงานอุตสาหกรรม

การรับงานของบริษัทในปัจจุบันมีการดำเนินการใน 2 รูปแบบ คือการเป็นผู้รับเหมาช่วงโดยรับงานจากผู้รับเหมาหลัก (Main Contractor) และการเป็นผู้รับเหมาโครงการโดยรับงานจากเจ้าของโครงการโดยตรง ซึ่งรูปแบบการรับงานในแต่ละโครงการนั้นจะขึ้นอยู่กับลักษณะของโครงการและความต้องการของผู้ว่าจ้าง ทั้งนี้ ปัจจัยหลักที่ผู้ว่าจ้างพิจารณาในการเลือกให้บริษัทเป็นผู้รับงานได้แก่ ประสิทธิภาพ คุณภาพผลงานในอดีต ความสามารถในการส่งมอบได้ทันเวลา และราคาที่เหมาะสม อย่างไรก็ตาม ในช่วงหลัง เจ้าของโครงการภาคเอกชนส่วนใหญ่มักจะแยกงานฐานรากออกมาประมูลโดยตรง จึงทำให้ตั้งแต่ปี 2556 เป็นต้นมา บริษัทไม่มีรายได้จากการเป็นผู้รับเหมาช่วงภาคเอกชน (รายได้จากงานภาคเอกชน จะเป็นลักษณะของการเป็นผู้รับเหมาโครงการทั้งหมด)

รายได้เฉพาะบริษัท

ประเภทการรับงาน (หน่วย : พันบาท)	ปี 2556		ปี 2557		ปี 2558	
	มูลค่า	ร้อยละ	มูลค่า	ร้อยละ	มูลค่า	ร้อยละ
ผู้รับเหมาโครงการ						
รัฐ	201,664	18.58	96,151	8.33	136,929	11.38
เอกชน	751,253	69.23	851,372	73.77	965,206	80.18
ผู้รับเหมาช่วง						
รัฐ	132,315	12.19	206,554	17.90	101,628	8.44
เอกชน	-	-	-	-	-	-
รวมรายได้จากการรับจ้างก่อสร้าง	1,085,232	100.00	1,154,077	100.00	1,203,763	100.00

รายได้ของบริษัท เอ็กซีลอน จำกัด (บริษัทย่อย)

ประเภทการรับงาน (หน่วย : พันบาท)	ปี 2556		ปี 2557		ปี 2558	
	มูลค่า	ร้อยละ	มูลค่า	ร้อยละ	มูลค่า	ร้อยละ
ผู้รับเหมาโครงการ						
รัฐ	-	-	-	-	-	-
เอกชน	200,809	54.94	211,664	72.86	25,932	79.45
ผู้รับเหมาช่วง						
รัฐ	164,715	45.06	78,831	27.14	6,707	20.55
เอกชน	-	-	-	-	-	-
รวมรายได้จากการรับจ้างก่อสร้าง	365,524	100.00	290,495	100.00	32,639	100.00

ในปี 2556 ปี 2557 และปี 2558 บริษัทมีสัดส่วนรายได้เฉพาะบริษัทจากการเป็นผู้รับเหมาช่วงต่อการเป็นผู้รับเหมาโครงการโดยตรงประมาณ 12:88 18:82 และ 8:92 ตามลำดับ

2.2.3 ภาวะอุตสาหกรรมและการแข่งขัน

ธุรกิจของงานฐานรากซึ่งประกอบไปด้วยงานก่อสร้างเสาเข็ม กำแพงดิน และงานปรับปรุงคุณภาพดิน เป็นต้นนั้นขึ้นอยู่กับอุตสาหกรรมการก่อสร้างเป็นสำคัญ ทั้งนี้ ในปี 2558 ที่ผ่านมา แม้ทางรัฐบาลมีความตั้งใจจะกระตุ้นเศรษฐกิจผ่านการลงทุนในโครงการรถไฟฟ้าและโครงสร้างพื้นฐานต่างๆ แต่จากปัญหาการเบิกจ่ายงบประมาณและการออกโครงการใหม่ที่ล่าช้าของภาครัฐ ทำให้ผลลัพธ์ของมาตรการกระตุ้นเศรษฐกิจออกมาไม่ดีเท่าที่ควร ซึ่งได้ส่งผลกระทบต่อเนื้อ้งถึงความเชื่อมั่นและการลงทุนของภาคเอกชน นอกจากนี้ยังได้รับผลกระทบจากการใช้จ่ายภาครัฐที่ลดลงในระดับต่ำซึ่งเกิดจากหนี้ภาครัฐที่เพิ่มขึ้น และปัญหาราคาสินค้าเกษตรตกต่ำ ทำให้ภาพรวมการเติบโตของเศรษฐกิจไทยใน 9 เดือนแรกของปี 2558 เติบโตต่ำกว่าที่คาด อย่างไรก็ตาม ในช่วงไตรมาส 4 ปี 2558 เศรษฐกิจไทยมีทิศทางปรับตัวดีขึ้นเล็กน้อย ซึ่งเป็นผลมาจากการเร่งรัดการเบิกจ่ายเงินงบประมาณของภาครัฐผ่านมาตรการกระตุ้นเศรษฐกิจต่างๆทำได้เร็วและต่อเนื่องมากขึ้น โดยในปี 2559 บริษัทคาดว่าเศรษฐกิจในประเทศจะค่อยๆปรับตัวดีขึ้นตั้งแต่ช่วงต้นปี และจะเห็นได้ชัดเจนขึ้นในช่วงครึ่งหลังของปี 2559

หากพิจารณาเฉพาะในส่วนของอุตสาหกรรมก่อสร้างงานฐานราก ในปี 2558 อุตสาหกรรมก่อสร้างงานฐานรากอยู่ในภาวะทรงตัวมาตั้งแต่ช่วงไตรมาส 1 และเริ่มเข้าสู่ภาวะชะลอตัวในช่วงไตรมาส 3-4 ซึ่งเป็นผลสืบเนื่องจากปัญหาการเบิกจ่ายงบประมาณและการออกโครงการใหม่ที่ล่าช้าของภาครัฐ ทำให้การแข่งขันในตลาดปรับตัวสูงขึ้น สำหรับภาคเอกชนเองก็ได้รับผลกระทบจากปัญหาข้างต้น โดยเริ่มเห็นสัญญาณการชะลอการลงทุนตั้งแต่ช่วงไตรมาส 3 อย่างไรก็ตาม จากการที่ภาครัฐได้เร่งรัดการเบิกจ่ายเงินงบประมาณให้เร็วขึ้น รวมถึงแผนการลงทุนในโครงสร้างพื้นฐานต่างๆของภาครัฐมีความชัดเจนมากขึ้น และจะเริ่มการก่อสร้างในช่วงปี 2559 ทำให้ในช่วงปลายไตรมาส 4 เริ่มเห็นสัญญาณของการฟื้นตัวของอุตสาหกรรมก่อสร้างงานฐานราก

สำหรับปี 2559 จากการที่โครงการรถไฟฟ้าสายสีเขียว รวมถึงโครงการก่อสร้างโครงสร้างพื้นฐานอื่นๆของภาครัฐจะทยอยเริ่มก่อสร้าง ประกอบกับการลงทุนของภาคเอกชนในกลุ่มคอนกรีตเสริมเหล็กตามแนวรถไฟฟ้าสายใหม่ๆมีแนวโน้มเพิ่มมากขึ้น ทำให้บริษัทคาดว่า ภาพรวมของเศรษฐกิจและอุตสาหกรรมก่อสร้างงานฐานรากในปี 2559 จะปรับตัวดีขึ้น โดยจะเริ่มเห็นความชัดเจนในช่วงครึ่งหลังของปี 2559 เป็นต้นไป

ทั้งนี้ ผู้ประกอบการในอุตสาหกรรมก่อสร้างเสาเข็มเจาะรายใหญ่ ได้แก่ บจ.อิติลไทย เทอร์วิ, บมจ.ไพลอน, บมจ.ซีพีโก้, บจ.สยามโทเนะ, บจ.สแตนดีโฟล์ และ บจ.ไทยบาวเออร์ ซึ่งหากพิจารณาในแง่ของรายได้และกำลังการผลิต (จำนวนชุดเครื่องจักร) ถือได้ว่าบริษัทมีส่วนแบ่งการตลาดเป็นลำดับที่ 2 ของอุตสาหกรรม

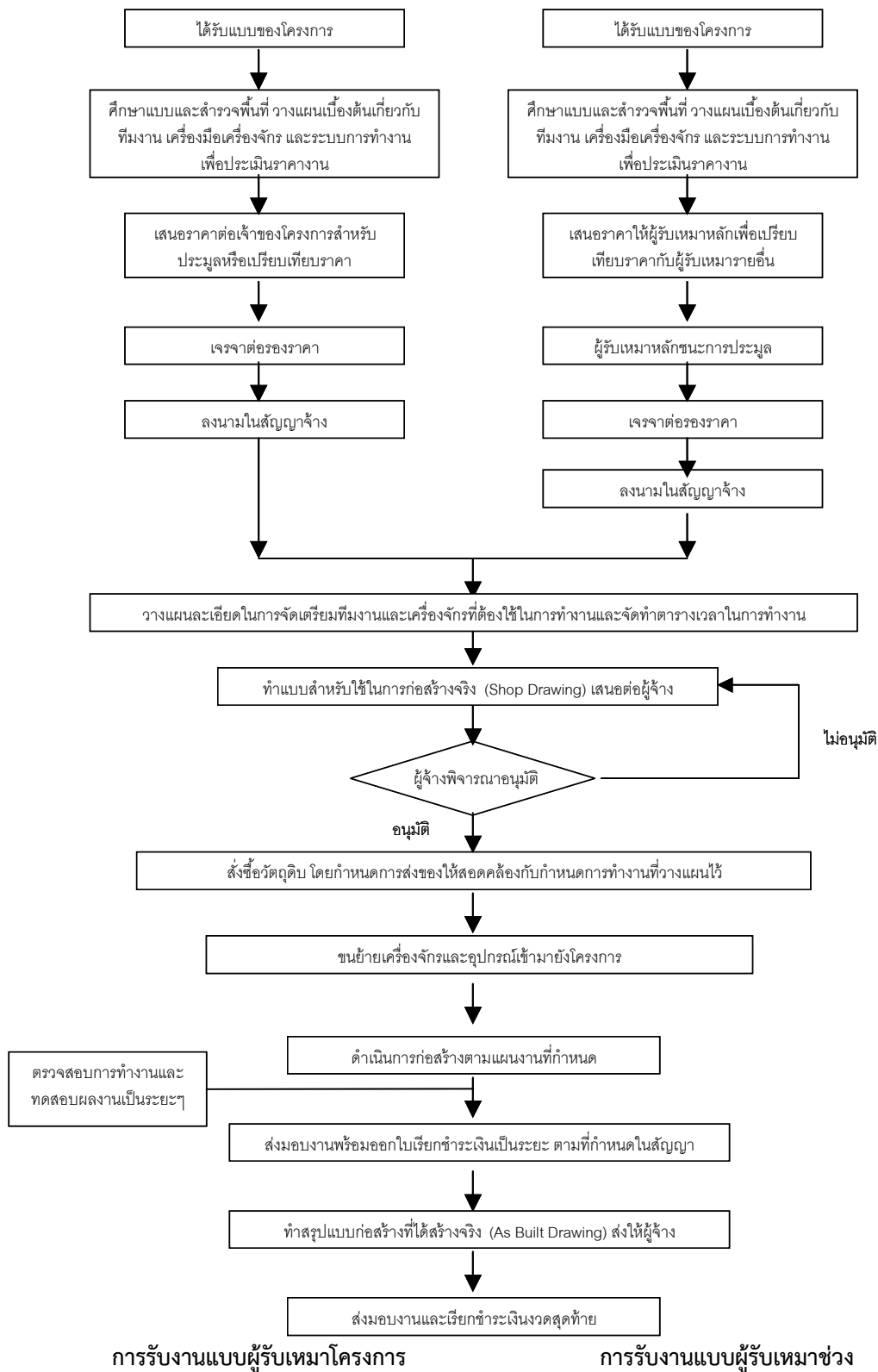
2.3 การจัดหาผลิตภัณฑ์หรือบริการ

2.3.1 กำลังการผลิต

ณ วันที่ 31 ธันวาคม 2558 บริษัทมีเครื่องจักรจำนวน 20 ชุดสำหรับใช้ในการทำงานเสาเข็มเจาะ ทั้งนี้บริษัทยังสามารถเช่ารถเครนเพื่อที่จะมาต่อเชื่อมกับชุดหัวเจาะที่มีอยู่เพื่อประกอบเป็นชุดเจาะเพิ่มได้อีก สำหรับงานกำแพงกันดินชนิดไดอะแฟรม (Diaphragm wall) และงานปรับปรุงคุณภาพดินโดยวิธีอัดฉีดซีเมนต์ด้วยแรงดันสูง (Jet Grouting) บริษัทมีเครื่องจักรครบชุดที่ใช้ในการทำงานจำนวน 2 ชุด และ 4 ชุดตามลำดับ

บริษัทมีวิศวกรผู้เชี่ยวชาญในการควบคุมดูแลจัดการงานโครงการและวิศวกรสนามรวม 30 คน ซึ่งวิศวกรของบริษัทมีประสบการณ์ในอุตสาหกรรมโดยเฉลี่ยประมาณ 10 ปี

2.3.2 ขั้นตอนการรับงาน

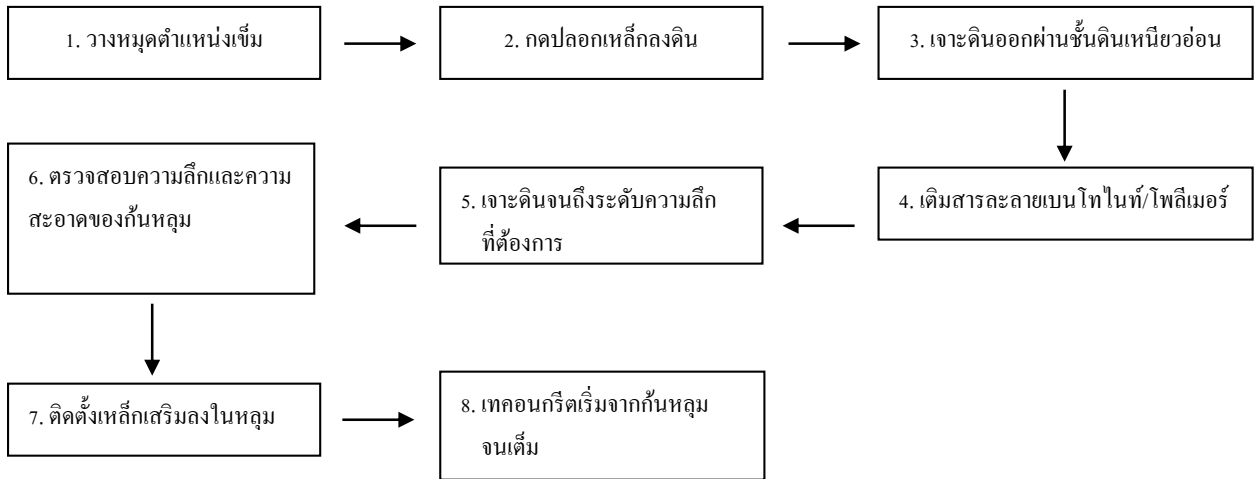


หมายเหตุ : การเสนอราคาของการรับจ้างทำเสาเข็มส่วนใหญ่จะเป็นการเสนอราคารับจ้างทำเสาเข็มต่อต้น

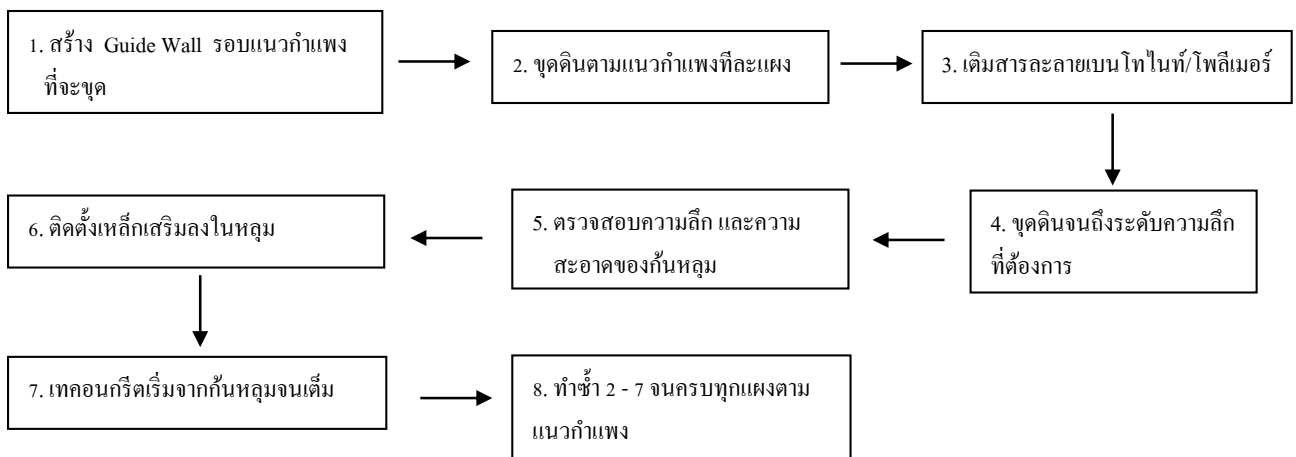
อนึ่ง ผู้ว่าจ้างจะหักเงินประกันผลงานไว้ในสัดส่วนร้อยละ 5 จากจำนวนเงินที่จ่ายให้กับบริษัทสำหรับค่างานก่อสร้างแต่ละงวด ทั้งนี้เมื่องานเสร็จสิ้นแล้วจะมีการส่งมอบงานให้กับผู้ว่าจ้าง (รวมถึงแก้ไขความชำรุดบกพร่อง (ถ้ามี) จากการทำงานของบริษัท) บริษัทก็จะได้รับคืนเงินประกันผลงานโดยนำหนังสือค้ำประกันผลงานที่ออกโดยบริษัทเองหรือออกโดยธนาคาร ระยะเวลาค้ำประกัน 1 – 2 ปีตามข้อตกลงของแต่ละโครงการไปวางเป็นหลักประกันแทน

ในการดำเนินการงานก่อสร้างตามแผนงานที่กำหนด บริษัทมีขั้นตอนการทำงานในแต่ละสายงานดังต่อไปนี้

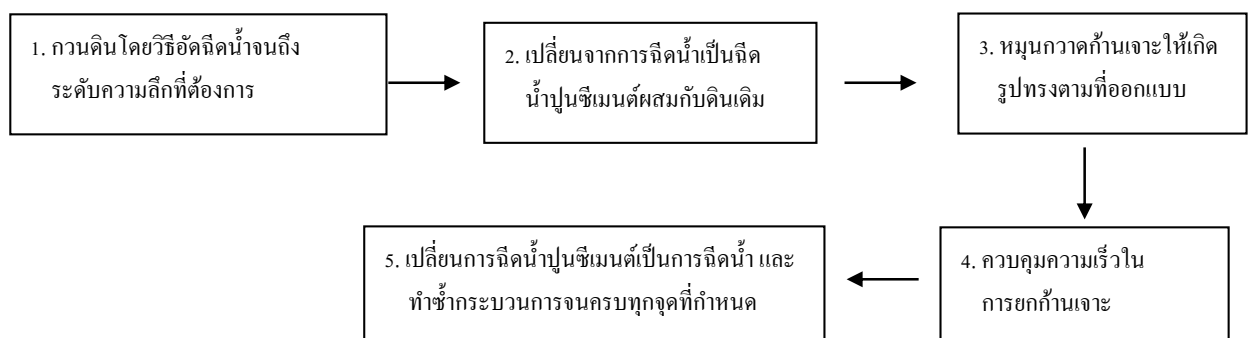
ขั้นตอนการทำเสาเข็มเจาะ



ขั้นตอนการทำกำแพงกันดิน

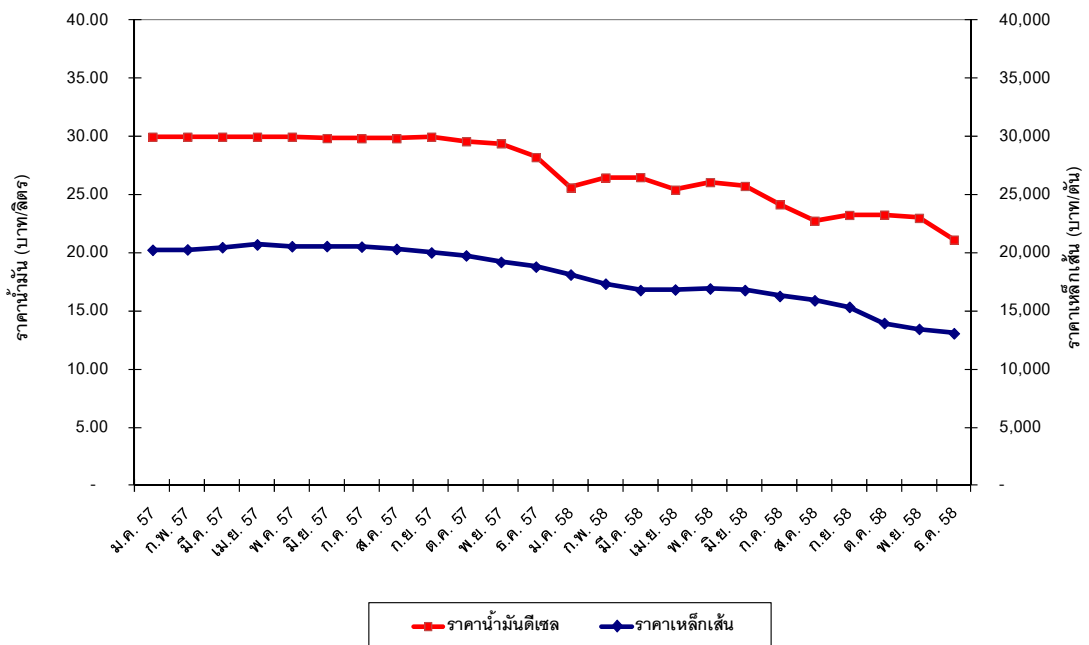


ขั้นตอนการทำงานปรับปรุงคุณภาพดินโดยวิธีอัดฉีดซีเมนต์ด้วยแรงดันสูง



2.3.3 การจัดหาวัตถุดิบ

วัตถุดิบหลักที่ใช้ในการทำงานฐานรากของบริษัทประกอบไปด้วย คอนกรีตผสมเสร็จ ซีเมนต์ เหล็กเส้น น้ำมันดีเซล และสารละลายพวยหลุมเจาะ (เบนโทไนท์และโพลีเมอร์) ในปี 2558 ราคาเหล็กเส้นมีการปรับลดราคาลงอย่างต่อเนื่องตลอดทั้งปี โดยมีราคาสูงสุดเท่ากับ 18,141.50 บาท/ตันและต่ำสุดเท่ากับ 13,094 บาท/ตัน และมีราคาเฉลี่ยเท่ากับ 15,918.20 บาท/ตัน สำหรับน้ำมันดีเซล ในช่วงไตรมาส 1 มีการปรับตัวลดลงจากช่วงปลายปี 2557 และมีการปรับตัวสูงขึ้นเล็กน้อยในช่วงไตรมาส 2 จากนั้นก็มีการปรับลดราคาอย่างต่อเนื่องจนถึงไตรมาส 4 ของปี 2558 โดยมีราคาสูงสุดเท่ากับ 27.39 บาท/ลิตรและต่ำสุดเท่ากับ 20.59 บาท/ลิตร และมีราคาเฉลี่ยเท่ากับ 24.46 บาท/ลิตร ทั้งนี้ การที่ราคาน้ำมันดีเซลในประเทศไทยมีทิศทางปรับลดลงเมื่อเทียบกับปี 2557 เป็นไปตามการปรับตัวลดลงค่อนข้างมากของราคาน้ำมันตลาดโลก ซึ่งรัฐบาลได้ควบคุมราคาน้ำมันดีเซลในประเทศให้มีความผันผวนไม่มากนักผ่านนโยบายการเก็บเงินเข้ากองทุนน้ำมันและการปรับอัตราการจัดเก็บภาษีสรรพสามิต



ที่มา : กระทรวงพาณิชย์ / บมจ.ปตท.

สำหรับราคาดัง (Price List) ของเบนโทไนท์และโพลีเมอร์ที่บริษัทคู่ค้าของบริษัทเสนอราคาในปัจจุบัน คือราคา 7 บาทต่อกิโลกรัมและ 200 บาทต่อกิโลกรัม ตามลำดับ สำหรับราคาดัง (Price List) ของคอนกรีตสำหรับปี 2558 คงที่อยู่ที่ 2,770 บาทต่อลูกบาศก์เมตร (คอนกรีตผสมเสร็จ กำลังอัดประลัยที่อายุ 28 วัน รูปทรงกระบอก 280 กก./ตร.ซม. ค่ายุบตัว 17.5-22.5 ซม. สำหรับพื้นที่กรุงเทพมหานคร) แต่ผู้จำหน่ายมีการปรับเปลี่ยนส่วนลดในแต่ละช่วงเวลาตามต้นทุนและสถานการณ์ที่เปลี่ยนแปลง

ขอบเขตความรับผิดชอบในการจัดหาวัตถุดิบนั้นขึ้นอยู่กับรูปแบบการรับงาน โดยทั่วไปแล้วหากเป็นงานที่บริษัทรับเหมาช่วง ผู้รับเหมาหลักจะเป็นฝ่ายจัดหาวัตถุดิบหลักที่ใช้สำหรับการทำงานได้แก่ คอนกรีต ซีเมนต์ และ เหล็กเส้น ดังนั้นบริษัทจะรับจ้างเพียงแค่ค่าแรงและค่าเครื่องจักรเท่านั้น หากบริษัทเป็นผู้รับเหมาตรงกับเจ้าของโครงการเอง โดยส่วนใหญ่แล้วผู้ว่าจ้างจะมอบหมายให้ทางบริษัทเป็นผู้รับภาระในการจัดหาวัตถุดิบหลักด้วย

ปัจจุบัน บริษัทมีการสั่งซื้อวัตถุดิบหลักทั้งหมดจากผู้จัดจำหน่ายภายในประเทศ จึงทำให้มีความเสี่ยงจากอัตราแลกเปลี่ยนเงินตราต่างประเทศในการจัดซื้อค่อนข้างต่ำ (ยกเว้นอะไหล่เครื่องจักรซึ่งในบางครั้งไม่สามารถจัดซื้อได้ในประเทศจึงจำเป็นต้องซื้อจากต่างประเทศ ซึ่งส่วนใหญ่จะมีมูลค่าไม่สูงนัก) นอกจากนี้วัตถุดิบหลักที่ใช้นั้นมีผู้ผลิตและผู้จัดจำหน่ายหลายรายในประเทศ ซึ่งบริษัทมีนโยบายสร้างสัมพันธ์กับคู่ค้ามากกว่า 1 รายในแต่ละรายการของวัตถุดิบ และมีการจัดสรรการสั่งซื้อกับคู่ค้าแต่ละรายโดยพิจารณาจากราคา คุณภาพ และบริการของคู่ค้าต่างๆ โดยนับตั้งแต่บริษัทเปิดดำเนินการเป็นต้นมา บริษัทไม่เคยประสบกับปัญหาการผูกขาดและภาวะการขาดแคลนวัตถุดิบอย่างมีนัยสำคัญแต่อย่างใด รวมทั้ง บริษัทยังคงนโยบายการสรรหาคู่ค้ารายใหม่อย่างต่อเนื่อง ซึ่งในกรณีที่บริษัทเกิดความขัดแย้งกับคู่ค้ารายหนึ่งรายใด บริษัทสามารถสั่งซื้อจากคู่ค้ารายอื่นได้ทันที

ทั้งนี้ในกรณีที่บริษัทได้รับมอบหมายจากเจ้าของโครงการให้รับผิดชอบในการจัดหาวัตถุดิบและเป็นช่วงที่ราคาวัตถุดิบมีความผันผวน บริษัทมีนโยบายที่จะจัดซื้อวัตถุดิบบางรายการทันทีที่มีการตกลงรับงานกับเจ้าของโครงการเป็นที่เรียบร้อยแล้ว เพื่อลดความเสี่ยงจากความผันผวนของราคาวัตถุดิบ โดยที่ระยะเวลาการสั่งซื้อและการส่งมอบนั้นไม่นาน โดยใช้เวลาประมาณ 3-5 วัน อีกทั้งการทำงานก่อสร้างงานฐานรากของบริษัทโดยเฉลี่ยแล้วใช้เวลาทำงาน 2 ถึง 6 เดือน จึงทำให้บริษัทสามารถลดความเสี่ยงจากความผันผวนของราคาหรือการขาดแคลนวัตถุดิบ

ในส่วนของราคาน้ำมันดีเซล แม้ราคาจะมีทิศทางปรับตัวลดลงในช่วงปี 2558 จากราคาน้ำมันตลาดโลกที่ปรับลดลง แต่หากเศรษฐกิจโลกมีการฟื้นตัวที่ชัดเจน หรือมีการเปลี่ยนแปลงนโยบายการจัดเก็บเงินเข้ากองทุนน้ำมันหรือการเก็บภาษีสรรพสามิตเพื่อปรับโครงสร้างทางพลังงานในประเทศ อาจทำให้ราคาน้ำมันดีเซลมีความผันผวนมากขึ้นได้ บริษัทจึงให้ความสำคัญและติดตามผลจากความผันผวนของราคาน้ำมันอย่างใกล้ชิด โดยมีนโยบายในการลดผลกระทบจากความผันผวนของราคาน้ำมันดีเซล เช่น การใช้พลังงานอย่างประหยัด รวมไปถึง การปรับปรุงพัฒนาประสิทธิภาพในการทำงาน

นอกจากนี้ยังมีวัตถุดิบและวัสดุสิ้นเปลืองอื่นๆ ที่บริษัทใช้ในสายงานต่างๆ โดยที่ผ่านมามีบริษัทไม่ได้ประสบกับภาวะขาดแคลนวัตถุดิบเหล่านี้ และบริษัทคาดว่าจะยังสามารถจัดหาใช้ในงานก่อสร้างได้อย่างสม่ำเสมอ และได้คุณภาพตามที่กำหนด

ณ วันที่ 31 ธันวาคม 2558 บริษัทมีพนักงานฝ่ายก่อสร้างจำนวน 240 คนจากพนักงานทั้งหมดของบริษัทจำนวน 496 คน

2.3.4 ผลกระทบต่อสิ่งแวดล้อม

บริษัทมีมาตรการในการลดผลกระทบต่อสิ่งแวดล้อมที่เกิดขึ้นจากการทำงานของ บริษัท อาทิเช่น ฝุ่น ผง เสียง การสั่นสะเทือน โดยดำเนินงานตามกฎหมายระเบียบของหน่วยงานที่เกี่ยวข้อง ซึ่งบริษัทได้จัดให้มีมาตรการในการป้องกันเพื่อลดผลกระทบดังนี้

หลักปฏิบัติทั่วไป

- บริษัทปฏิบัติตามข้อกำหนดและปฏิบัติตามกฎระเบียบทางด้านสิ่งแวดล้อมอย่างเคร่งครัด โดยมีการดูแลและควบคุมงานโดยวิศวกรและผู้เชี่ยวชาญ
- บริษัทมุ่งเน้นที่จะป้องกันปัญหามากกว่าการตามแก้ไขภายหลังปัญหาเกิดขึ้นแล้ว

ณ บริเวณเขตก่อสร้าง

- ทีมงานผู้รับผิดชอบประจำหน่วยงานจะต้องสร้างความสัมพันธ์ที่ดีกับผู้ที่อยู่อาศัยใกล้เคียง เมื่อมีผู้ชักถามจะต้องสามารถอธิบายชี้แจงถึง ลักษณะ วิธีการ ขั้นตอน และช่วงเวลาการปฏิบัติงาน รวมทั้งรับฟังปัญหา คำร้องเรียนต่างๆ และนำไปดำเนินการแก้ไข
- โครงการที่ก่อสร้างจะต้องมีรั้วล้อมรอบพื้นที่เพื่อป้องกันฝุ่น เสียง และเพื่อความปลอดภัย ซึ่งโดยปกติผู้รับเหมาหลักหรือเจ้าของโครงการจะเป็นผู้รับผิดชอบจัดทำ โดยทีมงานจะต้องหมั่นสังเกตและช่วยดูแลให้รั้วดังกล่าวอยู่ในสภาพที่ดีตลอดเวลา
- จะต้องล้างล้อรถบรรทุกวัสดุอุปกรณ์ให้สะอาดก่อนที่จะออกจากเขตก่อสร้าง เพื่อป้องกันเศษดินและหินตกใส่ถนน
- การขนส่งวัสดุอุปกรณ์ด้วยรถ 6 ล้อ 10 ล้อ และรถเทรลเลอร์ จะต้องดำเนินการในช่วงเวลาที่กฎหมายกำหนด และมีวัสดุปกคลุม
- มีการใช้เครื่องจักรพิเศษบางประเภทเพื่อลดผลกระทบ โดยเฉพาะกรณีเขตก่อสร้างประชิดอาคารข้างเคียง

ณ โรงงานซ่อมบำรุง

- ทีมงานผู้ดูแลโรงงานจะต้องสร้างความสัมพันธ์ที่ดีกับผู้ที่อยู่อาศัยใกล้เคียง เมื่อมีผู้ชักถามจะต้องสามารถอธิบายชี้แจงถึงลักษณะ วิธีการ และช่วงเวลาการปฏิบัติงาน รวมทั้งคอยรับฟังปัญหา และคำร้องเรียนต่างๆ และนำไปดำเนินการแก้ไข
- ต้องมีการดูแลรักษาความสะอาดของพื้นที่ทำงานและบริเวณโรงงานทั้งภายในและรอบนอก
- บริษัทมีการตรวจสอบสภาพและซ่อมบำรุงเครื่องจักรอย่างสม่ำเสมอ และหากพบว่ามีข้อบกพร่อง จะเร่งดำเนินการแก้ไขเพื่อให้อยู่ในสภาพดี นอกจากนี้จะมีการปลดระวางการใช้งานเครื่องจักรเมื่อเสื่อมสภาพ เพื่อไม่ให้เกิดมลภาวะทางเสียง ฝุ่น ควัน และการสิ้นเปลือง

ที่ผ่านมาบริษัทไม่เคยมีกรณีพิพาทที่กระทบต่อการดำเนินการของบริษัทอย่างเป็นสาระสำคัญเกี่ยวกับการทำผิดกฎเกณฑ์หรือกฎระเบียบดังกล่าวข้างต้น ตลอดจนปัญหาเกี่ยวกับสิ่งแวดล้อมแต่อย่างใด

2.4 งานที่ยังไม่ได้ส่งมอบ

ณ วันที่ 31 ธันวาคม 2558 บริษัทมีงานที่ยังไม่ได้ส่งมอบประมาณ 23 โครงการ คิดเป็นมูลค่างานทั้งสิ้นประมาณ 650 ล้านบาท* โดยมีรายละเอียดงานดังนี้

ชื่อโครงการ	ประเภทงาน	ฐานรากสำหรับ	กำหนดการแล้วเสร็จ
EGAT Head Quarter	เสาเข็มเจาะ	อาคาร	2559
Plum Condo	เสาเข็มเจาะ	อาคาร	2559
Ideo-Q Chidlom	เสาเข็มเจาะ	อาคาร	2559
Ideo-Q Sathorn Tapra (Buddha Port)	เสาเข็มเจาะ	อาคาร	2559

ชื่อโครงการ	ประเภทงาน	ฐานราคาสำหรับ	กำหนดการแล้วเสร็จ
Esse Asoke	เสาเข็มเจาะ/ กำแพงกันดิน	อาคาร	2559
Life Sukhumvit 48	เสาเข็มเจาะ	อาคาร	2559
Life Asoke 3	เสาเข็มเจาะ	อาคาร	2559
Life Pinkloa	เสาเข็มเจาะ	อาคาร	2559
Aspire Sathorn Ratchapruke	เสาเข็มเจาะ	อาคาร	2559
Rhythm Rangnam	เสาเข็มเจาะ	อาคาร	2559
MAE Klongtoey (Building A, B and C)	เสาเข็มเจาะ	อาคาร	2559 - 2560
Circle Sukhumvit 31	เสาเข็มเจาะ	อาคาร	2559
Landmark Waterfront zone C and D	เสาเข็มเจาะ	อาคาร	2559
Impact Atom (เมืองทองธานี)	เสาเข็มเจาะ	อาคาร	2559
AMEC (อมตะนคร)	เสาเข็มเจาะ	อาคาร	2559
อาคารพรรณา 2	เสาเข็มเจาะ	อาคาร	2559
ก่อสร้างเขื่อนป้องกันตลิ่งพัง แม่น้ำป่าสัก	ปรับปรุง คุณภาพดินฯ	เขื่อนป้องกันตลิ่ง	2559 - 2560
โครงการก่อสร้างอื่นๆ	งานฐานรากอื่นๆ		2559 – 2560
รวมมูลค่างานโดยประมาณ (ล้านบาท)			650

* ยังไม่รวมโครงการที่ได้งานแล้วแต่อยู่ระหว่างรอเซ็นสัญญา

3. ปัจจัยความเสี่ยง

ปัจจัยความเสี่ยงในการดำเนินธุรกิจของบริษัท มีดังต่อไปนี้

- **ความเสี่ยงจากความผันผวนของราคาและอุปทานของวัตถุดิบ**

วัตถุดิบหลักของบริษัทคือ คอนกรีต เหล็กเส้น ซีเมนต์ น้ำมันดีเซล และสารละลายพวยหลุมเจาะ (เบนโทไนท์และโพลีเมอร์) ภาพรวมของปี 2558 ราคาวัตถุดิบหลักประเภทคอนกรีตมีการปรับตัวลดลงอย่างต่อเนื่องตั้งแต่ต้นปี โดยเป็นไปตามความต้องการใช้ที่ลดลงของอุตสาหกรรมก่อสร้าง ซึ่งเป็นผลสืบเนื่องจากปัญหาความล่าช้าของการเบิกจ่ายงบประมาณและการออกโครงการใหม่ของภาครัฐ

สำหรับราคาน้ำมันดีเซลในปี 2558 ที่ผ่านมา ในช่วงไตรมาส 1 มีการปรับตัวลดลงจากช่วงปลายปี 2557 และมีการปรับตัวสูงขึ้นเล็กน้อยในช่วงไตรมาส 2 จากนั้นก็มีการปรับลดราคาอย่างต่อเนื่องจนถึงไตรมาส 4 ของปี 2558 โดยเป็นไปตามการเปลี่ยนแปลงของราคาน้ำมันในตลาดโลก สำหรับราคาเหล็กเส้นในปี 2558 ที่ผ่านมาราคามีการปรับตัวลงค่อนข้างมาก โดยปรับลดลงอย่างต่อเนื่องตลอดทั้งปี 2558 ซึ่งเป็นตามทิศทางการลดลงของราคาน้ำมันในตลาดโลกและเป็นผลจากการที่เศรษฐกิจโลกยังอยู่ในภาวะชะลอตัว

อย่างไรก็ตาม บริษัทยังคงดำเนินนโยบายลดความเสี่ยงจากความผันผวนของราคาและการขาดแคลนของวัตถุดิบ โดยการสั่งซื้อวัตถุดิบบางรายการที่ใช้ในโครงการที่ได้รับว่าจ้าง เช่น เหล็กเส้น เป็นการล่วงหน้าทั้งจำนวน และวัตถุดิบบางรายการ เช่น คอนกรีตและสารละลายพวยหลุมเจาะ บริษัทสามารถทำสัญญากำหนดราคาคงที่ในระยะเวลาหนึ่ง ประกอบกับลักษณะงานของบริษัทที่ใช้เวลาในการทำงานสั้นโดยเฉลี่ยแล้วประมาณ 2 – 6 เดือน ต่อโครงการ ทำให้โอกาสที่บริษัทจะประสบกับความผันผวนของราคาวัตถุดิบในแต่ละโครงการนั้นจำกัด สำหรับความผันผวนของอัตราแลกเปลี่ยนเงินตราต่างประเทศนั้นมิผลต่อราคาวัตถุดิบค่อนข้างต่ำ เนื่องจากวัตถุดิบหลักทั้งหมดสามารถจัดซื้อได้ภายในประเทศ

สำหรับในกรณีของน้ำมันดีเซลซึ่งไม่สามารถจัดซื้อล่วงหน้าหรือกำหนดราคาคงที่ได้นั้น บริษัทมีนโยบายในการลดผลกระทบความเสี่ยงจากราคาน้ำมันดีเซลที่อาจเพิ่มสูงขึ้น โดยการรณรงค์ให้มีการประหยัดการใช้น้ำมันดีเซล และเพิ่มประสิทธิภาพการผลิต (ลด Down-time) นอกจากนี้ บริษัทจะพิจารณาปรับราคาสินค้าขึ้นเพื่อชดเชยต้นทุนตามความเหมาะสมโดยยังคงศักยภาพการแข่งขันได้

- **ความเสี่ยงในการที่ไม่สามารถหาโครงการใหม่เมื่อโครงการปัจจุบันเสร็จสิ้นแล้ว**

การก่อสร้างงานฐานรากนั้นใช้เวลาในการดำเนินการของแต่ละโครงการเพียงประมาณ 2-6 เดือน และอาจใช้เวลามากที่สุดประมาณ 10-12 เดือน ในกรณีที่เป็นโครงการขนาดใหญ่ ดังนั้นบริษัทจำเป็นต้องหาโครงการใหม่มาแทนโครงการที่ใกล้แล้วเสร็จอย่างต่อเนื่องเพื่อรักษารายได้ของบริษัทให้เติบโตอย่างสม่ำเสมอ

ในปี 2558 ที่ผ่านมา อุตสาหกรรมก่อสร้างงานฐานรากในภาพรวมอยู่ในภาวะชะลอตัว โดยเป็นผลกระทบจากความล่าช้าของการเบิกจ่ายเงินงบประมาณและการออกโครงการใหม่ของภาครัฐ ทำให้ความเสี่ยงด้านนี้ปรับสูงขึ้น อย่างไรก็ตาม จากการที่ภาครัฐได้เร่งรัดการเบิกจ่ายเงินงบประมาณให้เร็วขึ้น รวมถึง

แผนการลงทุนในโครงสร้างพื้นฐานต่างๆมีความชัดเจนมากขึ้น ทำให้ในไตรมาส 4 อุตสาหกรรมก่อสร้างมีทิศทางปรับตัวดีขึ้นเล็กน้อย โดยบริษัทคาดว่าภาพรวมของอุตสาหกรรมก่อสร้างในปี 2559 จะค่อยๆปรับตัวดีขึ้น และจะเริ่มเห็นความชัดเจนในช่วงครึ่งปีหลังเป็นต้นไป ซึ่งจะทำให้ความเสี่ยงด้านนี้ปรับลดลงด้วย ทั้งนี้ ที่ผ่านมามีบริษัทยังคงเน้นนโยบายการขยายฐานลูกค้ารวมถึงการรักษาฐานลูกค้าเดิมเพื่อลดความเสี่ยงด้านนี้

- **ความเสี่ยงจากการสูญเสียบุคลากรที่มีความรู้ ความชำนาญและประสบการณ์ในงานฐานราก**

งานของบริษัทเป็นงานที่จำเป็นต้องใช้บุคลากรที่มีความรู้ความชำนาญในการก่อสร้างงานฐานราก ไม่ที่จะเป็นการวางแผนงาน เทคนิคการดำเนินงาน การติดต่อลูกค้า การใช้เครื่องจักรและอุปกรณ์ในการทำงาน ตลอดจนการซ่อมบำรุงเครื่องจักรให้อยู่ในสภาพที่พร้อมดำเนินงาน หากบริษัทสูญเสียบุคลากรที่สำคัญได้แก่ผู้บริหารระดับสูง และวิศวกรที่มีประสบการณ์ ความรู้ความสามารถ อาจส่งผลกระทบต่อดำเนินงานของบริษัทได้

อย่างไรก็ตาม บริษัทมีนโยบายในการดูแลสวัสดิการของพนักงานและให้ผลตอบแทนในระดับที่สามารถแข่งขันกับตลาดได้ นอกจากนี้ บริษัทได้จัดให้มีการพัฒนาบุคลากรอย่างต่อเนื่อง เพื่อให้บุคลากรทำงานให้กับบริษัทอย่างเต็มที่และรักษาบุคลากรให้ทำงานกับบริษัทในระยะยาว และจากระบบการบริหารงานบุคลากรที่ดีในปัจจุบัน หากมีบุคลากรส่วนใดขาด บริษัทสามารถสลับสับเปลี่ยนบุคลากรเพื่อทดแทนส่วนที่ขาดไปได้ทันทีโดยไม่กระทบกับการดำเนินงานของบริษัท

- **ความเสี่ยงจากการก่อสร้างโครงการล่าช้ากว่ากำหนด**

ความเสี่ยงอันเนื่องมาจากความล่าช้าของโครงการโดยทั่วไป อาจเกิดจากความล่าช้าอันเนื่องมาจากผู้ว่าจ้างเอง เช่น เรื่องการส่งมอบพื้นที่ การพิจารณาอนุมัติเรื่องต่างๆ ที่เกี่ยวกับการก่อสร้าง ในกรณีที่ผู้ว่าจ้างส่งมอบพื้นที่ล่าช้า บริษัทอาจได้รับค่าชดเชยการรอพื้นที่ (Stand-by Fee) จากผู้ว่าจ้างตามความเหมาะสมแล้วแต่กรณี ทั้งนี้ ความล่าช้านี้อาจมีผลกระทบต่อระยะเวลา และค่าใช้จ่ายในการก่อสร้าง ซึ่งบริษัทได้ลดความเสี่ยงจากความล่าช้าเหล่านี้ โดยมีการประชุมวางแผนกับผู้ว่าจ้างอย่างต่อเนื่อง ซึ่งบริษัทจะนำเครื่องจักรเข้าสถานที่ก่อสร้างก็ต่อเมื่อผู้ว่าจ้างได้จัดเตรียมความพร้อมของพื้นที่สำหรับการทำงานเรียบร้อยแล้ว โดยที่บริษัทให้ความร่วมมือและประสานงานกับผู้ว่าจ้าง เพื่อให้งานก่อสร้างสำเร็จลุล่วงตามระยะเวลาที่กำหนด

นอกจากนี้ความล่าช้าอาจเกิดจากผู้รับจ้างหรือบริษัทเอง เช่น ในกรณีที่เกิดภาวะการขาดแคลนวัตถุดิบหลัก โดยถ้าบริษัทไม่สามารถส่งมอบงานได้ตามกำหนดก็ต้องเสียค่าปรับ ซึ่งบริษัทลดความเสี่ยงโดยการสั่งซื้อวัตถุดิบบางรายการที่ใช้ในโครงการที่ได้รับว่าจ้างเป็นการล่วงหน้าทั้งจำนวน นอกจากนี้ หากมีความจำเป็น บริษัทยังสามารถที่จะเพิ่มกำลังคนและเครื่องจักรเพื่อเร่งรัดงานได้

- **ความเสี่ยงจากการที่ผู้ฟ้องร้องหากโครงการมีปัญหา**

ความเสียหายที่เกิดขึ้นกับสิ่งปลูกสร้างอาจเกิดขึ้นโดยมีสาเหตุได้หลายประการ เช่น ความผิดพลาดจากการออกแบบ หรือการก่อสร้างที่ไม่ได้มาตรฐาน ซึ่งอาจส่งผลให้เกิดความเสียหายหรือการบาดเจ็บ ดังนั้นการฟ้องร้องจากผู้ได้รับความเสียหายจากเหตุการณ์ดังกล่าว อาจส่งผลให้บริษัทถูกเรียกร้องความเสียหายได้

เมื่อบริษัทส่งมอบงานให้กับผู้ว่าจ้างแล้วบริษัทจะมีการวางหนังสือค้ำประกันผลงานจากธนาคาร หรือออกหนังสือรับประกันผลงานจากบริษัท เป็นระยะเวลา 1-2 ปี เพื่อเป็นการประกันคุณภาพของผลงาน โดยที่

ผ่านมา ในโครงการต่างๆ ที่บริษัทดำเนินการยังไม่เคยเกิดความเสียหายรุนแรง และบริษัทไม่เคยถูกฟ้องร้องใดๆ ในด้านคุณภาพของงานก่อสร้างที่ส่งมอบให้แก่ลูกค้า ทั้งนี้ เนื่องจากบริษัทมีระบบการควบคุมการก่อสร้างที่มีมาตรฐานสูง เพื่อลดโอกาสที่จะเกิดความเสียหายจากกระบวนการก่อสร้างให้น้อยที่สุด นอกจากนี้ในระหว่างการก่อสร้างบริษัทยังจัดให้มีการประกันภัยสำหรับงานก่อสร้างเพื่อลดความเสี่ยงและผลกระทบหากเกิดความเสียหายจากการดำเนินงาน

- **ความเสี่ยงจากการไม่ได้รับชำระหนี้จากลูกค้า**

จากภาวะเศรษฐกิจที่มีปัจจัยภายนอกที่ผันผวนหลายประการ เช่น อัตราแลกเปลี่ยน ราคาวัตถุดิบ กลุ่มน้ำมันและแร่โลหะ อัตราเงินเฟ้อ วิกฤติเศรษฐกิจในยุโรปและรัสเซีย รวมถึงการชะลอตัวของเศรษฐกิจจีน และญี่ปุ่น เป็นต้น รวมทั้งความขัดแย้งหรือความเห็นต่างทางการเมืองภายในประเทศ อาจส่งผลกระทบต่อภาคอสังหาริมทรัพย์และธุรกิจก่อสร้าง ทำให้ลูกค้าบางรายของบริษัทประสบปัญหาสภาพคล่อง ซึ่งอาจส่งผลกระทบต่อ การชำระหนี้ให้แก่บริษัท

เพื่อเป็นการลดความเสี่ยงจากการไม่ได้รับชำระหนี้ บริษัทจะทำการตรวจสอบฐานะการเงินและชื่อเสียงของลูกค้าก่อนตัดสินใจรับงาน และในบางกรณี บริษัทจะขอหลักประกันการชำระเงินก่อนเริ่มดำเนินงาน เช่น เงินจ่ายล่วงหน้า หนังสือค้ำประกันการชำระเงิน หรือตัวอาวัล สำหรับลูกค้าที่คาดว่าจะเรียกเก็บเงินไม่ได้ นั้น บริษัทจะพิจารณาตั้งสำรองค่าเผื่อหนี้สงสัยจะสูญ และติดตามทวงหน้ดังกล่าวจนถึงที่สุด หรือหากจำเป็น บริษัทจะดำเนินการทางกฎหมายต่อไป

4. ทรัพย์สินที่ใช้ในการประกอบธุรกิจ

4.1 ทรัพย์สินถาวรหลัก

ทรัพย์สินถาวรหลักที่ใช้ในการประกอบธุรกิจของบริษัท และบริษัทย่อย ณ วันที่ 31 ธันวาคม 2558 มีรายละเอียดดังนี้

(หน่วย : ล้านบาท)

ทรัพย์สินถาวร	ลักษณะกรรมสิทธิ์	มูลค่าตามบัญชี ณ วันที่ 31 ธันวาคม 2558	ภาระผูกพัน
ที่ดิน			
- แหวงคลองเตย เขตคลองเตย กรุงเทพมหานคร (สำนักงานใหญ่)	เจ้าของ	1.90	-ไม่มี-
- อำเภอลาดหลุมแก้ว จังหวัดปทุมธานี (โรงงานซ่อมบำรุง)	เจ้าของ	29.83	ค้ำประกันวงเงินเบิกเกินบัญชี 20 ล้านบาท และวงเงิน หนังสือค้ำประกัน 192 ล้าน บาท
อาคารและสิ่งปลูกสร้างอื่น			
- อำเภอลาดหลุมแก้ว จังหวัดปทุมธานี (โรงงานซ่อมบำรุง)	เจ้าของ	18.36	
- แหวงคลองเตย เขตคลองเตย กรุงเทพมหานคร (สำนักงานใหญ่)	เจ้าของ	4.50	-ไม่มี-
เครื่องจักร			
- เครื่องจักร ¹	เช่าซื้อ	30.40	-ไม่มี-
- เครื่องจักร	เจ้าของ	121.10	
เครื่องมือและอุปกรณ์	เจ้าของ	39.67	-ไม่มี-
เครื่องตกแต่งและอุปกรณ์สำนักงาน	เจ้าของ	2.58	-ไม่มี-
ยานพาหนะ			
- ยานพาหนะ ¹	เช่าซื้อ	4.69	-ไม่มี-
- ยานพาหนะ	เจ้าของ	3.61	
ส่วนปรับปรุงอาคาร	เจ้าของ	3.98	-ไม่มี-
สินทรัพย์ระหว่างก่อสร้าง	เจ้าของ	3.05	-ไม่มี-
รวม		263.67	

หมายเหตุ

- บริษัท และ บริษัทย่อย ได้เช่าซื้อรถยนต์จำนวน 6 คัน และ เครื่องจักรประเภท เครน และ รถขุด รวม 8 คัน

โดย ณ วันที่ 31 ธันวาคม 2558 บริษัท และ บริษัทย่อย มียอดเจ้าหนี้เช่าซื้อทั้งสิ้น 19.95 ล้านบาท

4.2 นโยบายการลงทุนและการบริหารงานในบริษัทย่อยและบริษัทร่วม

ในอนาคตบริษัทมีนโยบายขยายฐานการให้บริการไปยังประเทศเพื่อนบ้านในภูมิภาคอาเซียน ในธุรกิจที่เกี่ยวข้องกับการก่อสร้าง โดยเน้นการก่อสร้างฐานรากเป็นหลัก ทั้งนี้ คณะกรรมการของบริษัทจะร่วมกันพิจารณาการลงทุนให้เป็นไปตามนโยบายการลงทุนที่บริษัทกำหนด โดยคำนึงถึงความจำเป็น ความเหมาะสม และประโยชน์ของบริษัท และผู้ถือหุ้นเป็นหลัก อีกทั้งจะปฏิบัติตามข้อกำหนดของตลาดหลักทรัพย์ฯ ในเรื่องการเข้าทำรายการที่เกี่ยวข้องกันหรือการได้มาหรือจำหน่ายไปซึ่งสินทรัพย์ของบริษัท

ในเดือนธันวาคม 2551 บริษัทได้จัดตั้ง บริษัท เอ็กซิลอน จำกัด โดยมีวัตถุประสงค์เพื่อให้บริการงานออกแบบก่อสร้างและตกแต่งสำหรับสิ่งปลูกสร้างต่างๆ ด้วยทุนจดทะเบียน 30 ล้านบาท โดยบริษัทถือหุ้นในสัดส่วนร้อยละ 51 สำหรับโครงสร้างคณะกรรมการ บริษัทได้ส่งตัวแทนเข้าดำรงตำแหน่งกรรมการในบริษัทย่อยดังกล่าวจำนวน 3 คน จากจำนวนกรรมการทั้งหมด 5 คน ในด้านการจัดการ กรรมการซึ่งเป็นตัวแทนของบริษัท 2 คน ได้เข้าดำรงตำแหน่งประธานกรรมการ และ กรรมการรองผู้จัดการฝ่ายจัดการและการเงินของบริษัทย่อย

ในเดือนธันวาคม 2555 บริษัทย่อยได้เพิ่มทุนจดทะเบียนเป็น 80 ล้านบาท โดยบริษัทได้ลงทุนเพิ่มในบริษัทย่อยในสัดส่วนการถือหุ้นเดิม คือ ร้อยละ 51 คิดเป็นเงินลงทุนเพิ่ม 25.50 ล้านบาท รวมเป็นเงินลงทุนในบริษัทย่อยรวมทั้งสิ้น 40.80 ล้านบาท

5. ข้อพิพาททางกฎหมาย

- (1) บริษัทไม่มีคดีที่อาจมีผลกระทบต่อสินทรัพย์ของบริษัทที่มีจำนวนสูงกว่าร้อยละ 5 ของส่วนของผู้ถือหุ้น ณ วันสิ้นปีบัญชีล่าสุด
สำหรับบริษัทย่อยมีส่วนของผู้ถือหุ้นติดลบ และมีคดีที่มีจำนวนสูงกว่าร้อยละ 10 ของสินทรัพย์หมุนเวียน ณ วันสิ้นปีบัญชีล่าสุด จำนวน 1 คดี วันที่เริ่มคดี คือ 11 กันยายน 2558 เป็นคดีแพ่งระหว่าง บริษัท ชงเจริญ จำกัด (โจทก์) กับ บริษัท เอ็กซีลอน จำกัด (จำเลย) โดยโจทก์ได้ฟ้องเพื่อเรียกค่าเสียหายจากการผิดสัญญาจ้างทำของ ทุนทรัพย์ 3,632,782.75 บาท ทั้งนี้อยู่ในระหว่างการพิจารณาคดีของศาล นอกจากนี้บริษัทได้ดำเนินการฟ้องแย้ง (ฟ้องกลับ) ทุนทรัพย์ 56,661,866.64 บาท และอยู่ในระหว่างการพิจารณาคดีของศาล
- (2) ไม่มีคดีที่กระทบต่อการดำเนินธุรกิจของบริษัทหรือบริษัทย่อยอย่างมีนัยสำคัญ แต่ไม่สามารถประเมินผลกระทบเป็นตัวเลขได้
- (3) ไม่มีคดีที่มีได้เกิดจากการประกอบธุรกิจโดยปกติของบริษัทหรือบริษัทย่อย

6. ข้อมูลทั่วไปและข้อมูลสำคัญอื่น

ชื่อบริษัท	: บริษัท ไพลอน จำกัด (มหาชน) (“บริษัท”)
ทุนจดทะเบียน	: 374,999,359 บาท
ลักษณะการประกอบธุรกิจ	: ดำเนินธุรกิจเป็นผู้รับเหมาก่อสร้างงานฐานราก ได้แก่ งานเสาเข็มเจาะ งานปรับปรุงคุณภาพดินโดยวิธีอัดฉีดซีเมนต์ด้วยแรงดันสูง และงาน กำแพงกันดินชนิดไดอะแฟรม
ที่ตั้งสำนักงานใหญ่	: 170/16 ซอยสามมิตร (สุขุมวิท ซอย 16) ถนนรัชดาภิเษกตัดใหม่ แขวงคลองเตย เขตคลองเตย กรุงเทพมหานคร 10110
ที่ตั้งโรงงานซ่อมบำรุง	: 22/4 หมู่ที่ 11 ตำบลคูบางหลวง อำเภอลาดหลุมแก้ว จังหวัดปทุมธานี
เลขทะเบียนบริษัท	: บมจ. 0107548000536
Home page	: www.pylon.co.th
โทรศัพท์	: (02) 661-8242
โทรสาร	: (02) 661-8247

บุคคลอ้างอิง**นายทะเบียนหุ้น**

บริษัทศูนย์รับฝากหลักทรัพย์ (ประเทศไทย) จำกัด
อาคารสถาบันวิทยาการตลาดทุน
2/7 หมู่ที่ 4 (โครงการนอร์ธปาร์ค) ถนนวิภาวดีรังสิต แขวงทุ่งสองห้อง เขตหลักสี่ กรุงเทพฯ 10210
โทรศัพท์ 0-2596-9000 โทรสาร 0-2832-4994-6

ผู้สอบบัญชี

นายสมคิด เตียตระกูล ผู้สอบบัญชีรับอนุญาตเลขที่ 2785
หรือ นางสาวสุมาลี โชคดีอนันต์ ผู้สอบบัญชีรับอนุญาตเลขที่ 3322
หรือ นายธีรศักดิ์ ฉั่วศรีสกุล ผู้สอบบัญชีรับอนุญาตเลขที่ 6624
หรือ นางสาวคันสนีย์ พูลสวัสดิ์ ผู้สอบบัญชีรับอนุญาตเลขที่ 6977
หรือ นางสาวกัญญาณัฐ ศรีรัตน์ชัชวาล ผู้สอบบัญชีรับอนุญาตเลขที่ 6624
หรือ นายณรินทร์ จูระมงคล ผู้สอบบัญชีรับอนุญาตเลขที่ 8593
บริษัท แกรนท์ ธอนตัน จำกัด
87/1 อาคารแคปปิตอล เฟลส ชั้น 18 ออลซีซั่น เฟลส ถนนวิทยุ กรุงเทพฯ 10330
โทรศัพท์ 0-2205-8222 โทรสาร 0-2654-3339

ที่ปรึกษากฎหมาย

บริษัท บางกอกแอ็ทเทอนี จำกัด
18/4 ซอยอำนวยการพัฒนา ถนนสุทธิสาร แขวงสามเสนนอก เขตห้วยขวาง กรุงเทพฯ 10320
โทรศัพท์ 0-2693-2036 โทรสาร 0-2693-4189