

ส่วนที่ 3 ฐานะการเงินและผลการดำเนินงาน

13. ข้อมูลทางการเงินที่สำคัญ

บริษัท อินเทอร์เน็ต จำกัด (มหาชน) และบริษัทย่อย

(หน่วย: พันบาท)

งบแสดงฐานะการเงิน	งบการเงินรวม						งบการเงินเฉพาะกิจการ					
	2556		2555		2554		2556		2555		2554	
สินทรัพย์												
สินทรัพย์หมุนเวียน												
เงินสดและรายการเทียบเท่าเงินสด	69,858	3%	31,469	1%	12,135	1%	39,682	2%	14,011	1%	6,783	0%
ลูกหนี้การค้าและลูกหนี้อื่น	253,202	12%	281,666	12%	150,033	7%	220,761	10%	262,570	12%	150,110	7%
สินค้าคงเหลือ	603,775	28%	725,042	32%	771,438	36%	530,655	23%	685,194	31%	731,451	35%
เงินจำลวงหน้าค่าซื้อวัตถุดิบและอะไหล่	13,494	1%	1,252	0%	-	0%	13,494	1%	1,252	0%	-	0%
สินทรัพย์หมุนเวียนอื่น	4,760	0%	3,662	0%	2,827	0%	3,640	0%	3,355	0%	2,692	0%
รวมสินทรัพย์หมุนเวียน	945,089	43%	1,043,091	49%	936,432	44%	808,233	38%	966,382	44%	891,035	42%
สินทรัพย์ไม่หมุนเวียน												
เงินฝากธนาคารที่มีภาระค้ำประกัน	5,525	0%	-	-	-	-	5,525	-	-	-	-	-
สินทรัพย์ถาวรที่ได้รับค้ำประกัน	25,031	1%	25,963	1%	-	0%	25,031	1%	25,963	1%	-	0%
เงินลงทุนในบริษัทย่อย	-	0%	-	0%	-	0%	20,000	1%	20,000	1%	20,000	1%
อสังหาริมทรัพย์เพื่อการลงทุน	-	0%	-	0%	6,544	0%	-	0%	-	0%	6,544	0%
ที่ดิน อาคารและอุปกรณ์	1,198,086	55%	1,203,561	53%	1,196,786	56%	1,176,583	52%	1,195,092	54%	1,189,398	56%
สินทรัพย์ไม่มีตัวตน	2,255	0%	1,545	0%	2,029	0%	2,183	0%	1,464	0%	1,986	0%
เงินจำลวงหน้าค่าซื้อเครื่องจักร	63	0%	3,548	0%	-	0%	-	0%	-	-	-	0%
สินทรัพย์ไม่หมุนเวียนอื่น	2,519	0%	2,858	0%	3,919	0%	2,518	0%	2,857	0%	3,919	0%
รวมสินทรัพย์ไม่หมุนเวียน	1,233,479	57%	1,237,475	54%	1,209,278	56%	1,231,840	54%	1,245,376	56%	1,221,848	58%
รวมสินทรัพย์	2,178,569	100%	2,280,566	100%	2,145,710	100%	2,040,073	89%	2,211,758	100%	2,112,883	100%

หมายเหตุ

- ข้อมูลต่อหุ้นเปรียบเทียบปี 2554-2555 ได้คำนวณใหม่ โดยใช้จำนวนหุ้นสามัญภายหลังการจ่ายหุ้นปันผลในปี 2556 ซึ่งมีหุ้นสามัญชำระแล้วจำนวน 419,998,782 หุ้น
- งบการเงินปี 2554 เป็นงบการเงินที่ไม่ได้ปรับปรุงผลกระทบจากการนำมาตรฐานการบัญชีใหม่มาถือปฏิบัติ

งบแสดงฐานะการเงิน (ต่อ)	งบการเงินรวม						งบการเงินเฉพาะกิจการ					
	2556		2555		2554		2556		2555		2554	
หนี้สินและส่วนของผู้ถือหุ้น												
หนี้สินหมุนเวียน												
เงินเบิกเกินบัญชีและเงินกู้ยืมระยะสั้นจากสถาบันการเงิน	337,680	30%	574,989	42%	432,318	30%	337,680	31%	574,989	43%	387,318	27%
เจ้าหนี้การค้า	142,372	13%	171,716	13%	444,224	31%	142,372	13%	171,716	13%	444,224	31%
เจ้าหนี้การค้าและเจ้าหนี้อื่น	129,333	11%	185,807	14%	163,239	11%	90,389	8%	167,372	13%	153,964	11%
เงินกู้ยืมระยะสั้นจากบริษัทย่อย	-	0%	-	0%	-	0%	-	0%	-	0%	40,000	3%
ส่วนของหนี้ตามสัญญาเช่าการเงิน												
ที่ถึงกำหนดชำระภายในหนึ่งปี	21,394	2%	12,472	1%	7,914	1%	21,394	2%	12,472	1%	7,914	1%
ส่วนของเงินกู้ยืมระยะยาว												
ที่ถึงกำหนดชำระภายในหนึ่งปี	103,247	9%	78,540	6%	92,660	6%	103,247	10%	78,540	6%	92,660	7%
ภาษีเงินได้ค้างจ่าย	7,998	1%	18,824	1%	16,625	1%	6,988	1%	18,105	1%	16,535	1%
หนี้สินหมุนเวียนอื่น	3,393	0%	5,376	0%	2,759	0%	3,094	0%	4,758	0%	2,701	0%
รวมหนี้สินหมุนเวียน	745,417	66%	1,047,724	77%	1,159,739	81%	705,163	65%	1,027,952	77%	1,145,316	81%
หนี้สินไม่หมุนเวียน												
หนี้สินภายใต้สัญญาเช่าการเงิน - สุทธิจากส่วนที่ถึงกำหนดชำระภายในหนึ่งปี	36,202	3%	30,278	2%	2,528	0%	36,202	3%	30,278	2%	2,528	0%
เงินกู้ยืมระยะยาว - สุทธิจากส่วนที่ถึงกำหนดชำระภายในหนึ่งปี	228,607	20%	161,869	12%	161,802	11%	228,607	21%	161,869	12%	161,802	11%
สำรองผลประโยชน์ระยะยาวของพนักงาน	10,328	1%	8,702	1%	7,768	1%	10,328	1%	8,702	1%	7,768	1%
สำรองเพื่อผลเสียหายที่อาจเกิดขึ้นจากข้อกล่าวหา	105,000	9%	105,000	8%	105,000	7%	105,000	10%	105,000	8%	105,000	7%
รวมหนี้สินไม่หมุนเวียน	380,136	34%	305,848	23%	277,098	19%	380,136	35%	305,848	23%	277,098	19%
รวมหนี้สิน	1,125,553	100%	1,353,573	100%	1,436,838	100%	1,085,300	100%	1,333,800	100%	1,422,415	100%

หมายเหตุ

- ข้อมูลต่อหุ้นเปรียบเทียบปี 2554-2555 ได้คำนวณใหม่ โดยใช้จำนวนหุ้นสามัญภายหลังการจ่ายหุ้นปันผลในปี 2556 ซึ่งมีหุ้นสามัญชำระแล้วจำนวน 419,998,782 หุ้น
- งบการเงินปี 2554 เป็นงบการเงินที่ไม่ได้ปรับปรุงผลกระทบจากการนำมาตราฐานการบัญชีใหม่มาถือปฏิบัติ

ส่วนของผู้ถือหุ้น												
ทุนเรือนหุ้น												
ทุนจดทะเบียน												
หุ้นสามัญ 419,999,076 หุ้น มูลค่าหุ้นละ 1 บาท												
(31 ธันวาคม 2555: หุ้นสามัญ 350,000,000 หุ้น												
มูลค่าหุ้นละ 1 บาท)												
(1 มกราคม 2555: หุ้นสามัญ 300,000,000 หุ้น												
มูลค่าหุ้นละ 1 บาท)	419,999	40%	350,000	38%	300,000	42%	419,999	44%	350,000	40%	300,000	43%
ทุนออกจำหน่ายและชำระเต็มมูลค่าแล้ว												
หุ้นสามัญ 419,998,782 หุ้น มูลค่าหุ้นละ 1 บาท												
(31 ธันวาคม 2555: หุ้นสามัญ 349,999,230 หุ้น												
มูลค่าหุ้นละ 1 บาท)												
(1 มกราคม 2555: หุ้นสามัญ 300,000,000 หุ้น												
มูลค่าหุ้นละ 1 บาท)	419,999	40%	349,999	38%	300,000	42%	419,999	44%	349,999	40%	300,000	43%
ส่วนเกินมูลค่าหุ้นสามัญ	211,584	20%	211,584	23%	211,584	30%	211,584	22%	211,584	24%	211,584	31%
กำไรสะสม												
จัดสรรแล้ว												
สำรองตามกฎหมาย - บริษัทฯ	42,000	4%	35,000	4%	30,000	4%	42,000	4%	35,000	4%	30,000	4%
สำรองตามกฎหมาย - บริษัทย่อย	2,000	0%	2,000	0%		0%	-	0%	-	0%		0%
ยังไม่ได้จัดสรร	377,432	36%	328,410	35%	167,288	24%	281,191	29%	281,374	32%	148,884	22%
รวมส่วนของผู้ถือหุ้น	1,053,015	100%	926,993	100%	708,872	100%	954,774	100%	877,957	100%	690,468	100%
รวมหนี้สินและส่วนของผู้ถือหุ้น	2,178,569	100%	2,280,566	100%	2,145,710	100%	2,040,073	92%	2,211,758	100%	2,112,883	100%

หมายเหตุ

- ข้อมูลต่อหุ้นเปรียบเทียบกับปี 2554-2555 ได้คำนวณใหม่ โดยใช้จำนวนหุ้นสามัญภายหลังการจ่ายหุ้นปันผลในปี 2556 ซึ่งมีหุ้นสามัญชำระแล้วจำนวน 419,998,782 หุ้น
- งบการเงินปี 2554 เป็นงบการเงินที่ไม่ได้ปรับปรุงผลกระทบจากการนำมาตรฐานการบัญชีใหม่มาถือปฏิบัติ

งบกำไรขาดทุนเบ็ดเสร็จ	งบการเงินรวม						งบการเงินเฉพาะกิจการ					
	2556		2555		2554		2556		2555		2554	
รายได้												
รายได้จากการขายและบริการ	1,788,113	99%	1,891,527	99%	1,552,955	100%	1,564,503	96%	1,609,939	94%	1,541,105	99%
รายได้อื่น												
กำไรจากอัตรแลกเปลี่ยน	-	0%	16,116	1%	-	0%	-	0%	16,116	1%	-	0%
เงินปันผลรับ	-	0%	-	0%	-	0%	40,000	2%	59,999	4%	-	0%
อื่นๆ	9,380	1%	8,618	0%	7,071	0%	33,606	2%	27,273	2%	13,079	1%
รวมรายได้	1,797,492	100%	1,916,262	100%	1,560,026	100%	1,638,108	100%	1,713,328	100%	1,554,184	100%
ค่าใช้จ่าย												
ต้นทุนขายและบริการ	1,414,458	79%	1,464,638	76%	1,208,571	77%	1,314,819	80%	1,298,916	76%	1,222,362	79%
ค่าใช้จ่ายในการขาย	21,437	1%	19,611	1%	27,367	2%	17,133	1%	19,369	1%	27,077	2%
ค่าใช้จ่ายในการบริหาร	94,436	5%	89,756	5%	75,880	5%	91,113	6%	84,096	5%	75,075	5%
ขาดทุนจากอัตรแลกเปลี่ยน	1,474	0%	-	0%	16,468	1%	1,131	0%	-	0%	16,468	1%
รวมค่าใช้จ่าย	1,531,804	86%	1,574,005	82%	1,328,286	85%	1,424,195	87%	1,402,381	82%	1,340,982	86%
กำไรก่อนค่าใช้จ่ายทางการเงินและภาษีเงินได้นิติบุคคล	265,688	15%	342,257	18%	231,741	15%	213,914	13%	310,946	18%	213,202	14%
ค่าใช้จ่ายทางการเงิน	(40,642)	-2%	(47,816)	-2%	(34,809)	-2%	(40,477)	-2%	(48,109)	-3%	(34,765)	-2%
กำไรก่อนค่าใช้จ่ายภาษีเงินได้	225,046	13%	294,442	15%	196,932	13%	173,437	11%	262,837	15%	178,437	11%
ค่าใช้จ่ายภาษีเงินได้	(27,913)	-2%	(45,525)	-2%	(48,516)	-3%	(25,510)	-2%	(44,552)	-3%	(48,426)	-3%
กำไรสำหรับปี	197,133	11%	248,917	13%	148,416	10%	147,928	9%	218,285	13%	130,012	8%
กำไรขาดทุนเบ็ดเสร็จอื่น:												
ขาดทุนจากการประมาณการตามหลักคณิตศาสตร์												
ประกันภัย - สุทธิจากภาษีเงินได้	(333)		-	0%	-	0%	(333)	0%	-	0%	-	0%
กำไรขาดทุนเบ็ดเสร็จรวมสำหรับปี	196,800	11%	248,917	13%	148,416	10%	147,595	9%	218,285	13%	130,012	8%
กำไรต่อหุ้นขั้นพื้นฐาน												
กำไรสำหรับปี	0.47		0.59		0.35		0.35		0.52		0.31	

หมายเหตุ

- ข้อมูลต่อหุ้นเปรียบเทียบกับปี 2554-2555 ได้คำนวณใหม่ โดยใช้จำนวนหุ้นสามัญภายหลังการจ่ายหุ้นปันผลในปี 2556 ซึ่งมีหุ้นสามัญชำระแล้วจำนวน 419,998,782 หุ้น
- งบการเงินปี 2554 เป็นงบการเงินที่ไม่ได้ปรับปรุงผลกระทบจากการนำมาตรฐานการบัญชีใหม่มาถือปฏิบัติ

อัตราส่วนทางการเงิน	งบการเงินรวม			งบการเงินเฉพาะกิจการ		
	2556	2555	2554	2556	2555	2554
อัตราส่วนสภาพคล่อง						
อัตราส่วนสภาพคล่อง (เท่า)	1.27	1.00	0.81	1.15	0.94	0.78
อัตราส่วนสภาพคล่องหมุนเร็ว (เท่า)	0.46	0.30	0.14	0.39	0.27	0.14
อัตราส่วนหมุนเวียนลูกหนี้การค้า (เท่า)	6.69	8.76	10.35	6.47	7.80	8.60
ระยะเวลาเก็บหนี้เฉลี่ย (วัน)	55	42	35	56	47	42
อัตราส่วนหมุนเวียนสินค้าคงเหลือ (เท่า)	2.13	1.96	1.57	2.16	1.83	1.84
ระยะเวลาขายสินค้าเฉลี่ย (วัน)	171	186	233	169	199	199
อัตราส่วนหมุนเวียนเจ้าหนี้ (เท่า)	8.98	8.39	7.40	10.20	8.08	7.87
ระยะเวลาชำระหนี้ (วัน)	41	43	49	36	45	46
วงจรเงินสด (วัน)	185	185	219	189	201	195
อัตราส่วนแสดงความสามารถในการหากำไร						
อัตรากำไรขั้นต้น (%)	20.90%	22.57%	22.18%	15.96%	19.32%	20.68%
อัตรากำไรจากการดำเนินงาน (%)	14.86%	18.09%	14.92%	13.67%	19.31%	13.83%
อัตรารายได้อื่น (%)	0.52%	1.29%	0.45%	4.49%	6.03%	0.84%
อัตรากำไรสุทธิ (%)	10.95%	12.99%	9.51%	9.01%	12.74%	8.37%
อัตราผลตอบแทนผู้ถือหุ้น (%)	19.91%	30.43%	20.94%	16.14%	27.83%	18.83%
อัตราส่วนแสดงประสิทธิภาพในการดำเนินงาน						
อัตราผลตอบแทนจากสินทรัพย์ (%)	8.84%	11.25%	6.92%	6.96%	10.09%	6.15%
อัตราผลตอบแทนต่อสินทรัพย์ถาวร (%)	15.96%	20.35%	12.27%	11.94%	17.69%	10.64%
อัตราส่วนหมุนของสินทรัพย์ (เท่า)	0.83	0.84	0.73	0.80	0.77	0.74
อัตราส่วนวิเคราะห์นโยบายทางการเงิน						
อัตราส่วนหนี้สินต่อส่วนของผู้ถือหุ้น (เท่า)	1.07	1.46	2.03	1.14	1.52	2.06
อัตราส่วนความสามารถชำระดอกเบี้ย (เท่า)	6.54	7.16	6.66	5.28	6.46	6.13

หมายเหตุ

- ข้อมูลต่อหุ้นเปรียบเทียบกับปี 2554-2555 ได้คำนวณใหม่ โดยใช้จำนวนหุ้นสามัญภายหลังการจ่ายหุ้นปันผลในปี 2556 ซึ่งมีหุ้นสามัญชำระแล้วจำนวน 419,998,782 หุ้น
- งบการเงินปี 2554 เป็นงบการเงินที่ไม่ได้ปรับปรุงผลกระทบจากการนำมาตรฐานการบัญชีใหม่มาถือปฏิบัติ

14. การวิเคราะห์และคำอธิบายของฝ่ายจัดการ

ภาพรวมผลการดำเนินงาน

ในรอบระยะเวลาหลายปีที่ผ่านมาอุตสาหกรรมยานยนต์ได้รับผลกระทบจากเหตุการณ์สำคัญหลายเหตุการณ์ด้วยกันเช่น เหตุการณ์สินค้าที่ประเทศญี่ปุ่นในช่วงเดือนเมษายน 2554 และเหตุการณ์อุทกภัยครั้งใหญ่ในช่วงไตรมาสที่ 4 ของปี 2554 และในปี 2556 อุตสาหกรรมยานยนต์ได้เกิดการชะลอตัวลงภายหลังจากหมดยุคนโยบายรถคันแรก จากเหตุการณ์ดังกล่าวทำให้บริษัทฯ ได้พยายามที่จะลดการพึ่งพาอุตสาหกรรมยานยนต์ โดยการเพิ่มสัดส่วนรายได้จากหนังสือเพอร์เนเจอร์และหนังสือท่องเที่ยวมากขึ้น แต่ยังคงมีรายได้จากอุตสาหกรรมยานยนต์เป็นรายได้หลัก

(ล้านบาท)

รายได้จากการประกอบธุรกิจ	ปี 2556		ปี 2555	
	รายได้	%	รายได้	%
รายได้จากอุตสาหกรรมยานยนต์	1,369	76%	1,570	82%
รายได้ที่มีใช้อุตสาหกรรมยานยนต์	419	23%	321	17%
รายได้อื่น	9	1%	25	1%
รวม	1,797	100%	1,916	100%

ปี 2556 บริษัทมีรายได้จากอุตสาหกรรมยานยนต์ ปรับตัวลดลง 201 ล้านบาท จากปี 2555 ปรับตัวลดลงร้อยละ 13 ในขณะที่รายได้ที่มีใช้อุตสาหกรรมยานยนต์ปรับตัวสูงขึ้น 98 ล้านบาท จากปี 2555 ปรับเพิ่มขึ้นร้อยละ 31 ซึ่งสอดคล้องกับนโยบายของบริษัทฯ

การวิเคราะห์ผลการดำเนินงาน

ผลการดำเนินงานปี 2556 งบการเงินรวมของบริษัทมีกำไรสุทธิ 197 ล้านบาท เปรียบเทียบกับปี 2555 ซึ่งมีกำไรสุทธิ 249 ล้านบาท กำไรสุทธิลดลง 52 ล้านบาท คิดเป็นร้อยละ 20.9 โดยเป็นผลจากปัจจัยดังต่อไปนี้

รายได้

ในปี 2556 บริษัทมีรายได้รวม 1,797 ล้านบาท เปรียบเทียบกับปี 2555 บริษัทมีรายได้รวม 1,916 ล้านบาท บริษัทมียอดขายได้ลดลง 119 ล้านบาท คิดเป็นร้อยละ 6.2 ซึ่งมีสาเหตุหลักมาจากการชะลอตัวลงภายหลังจากหมดยุคนโยบายรถคันแรก และในปี 2556 บริษัทฯ ขาดทุนจากอัตราแลกเปลี่ยน 1 ล้านบาท ในขณะที่ปี 2555 บริษัทฯ มีกำไรจากอัตราแลกเปลี่ยน 16 ล้านบาท ซึ่งรับรู้เป็นรายได้อื่น

ค่าใช้จ่าย

ต้นทุนขายและบริการ

ในปี 2556 บริษัทมีต้นทุนขาย 1,414 ล้านบาท คิดเป็นร้อยละ 79 ของยอดขายได้จากการขาย เปรียบเทียบกับปี 2555 บริษัทมีต้นทุนการขาย 1,465 ล้านบาท คิดเป็นร้อยละ 77 ของยอดขายได้จากการขาย ซึ่งอัตราร้อยละที่เพิ่มขึ้นเกิดจากต้นทุนหนึ่งที่ปรับตัวสูงขึ้น

ค่าใช้จ่ายในการขายและการบริหาร

ในปี 2556 บริษัทมีค่าใช้จ่ายในการขายและการบริหาร 116 ล้านบาท คิดเป็นร้อยละ 6.5 ของรายได้รวม เปรียบเทียบกับปี 2555 บริษัทมีค่าใช้จ่ายในการขายและการบริหาร 103 ล้านบาท คิดเป็นร้อยละ 5.8 ของรายได้รวม บริษัทมีค่าใช้จ่ายในการขายและการบริหารเพิ่มขึ้นเนื่องจากในปี 2556 มีค่าใช้จ่ายในการส่งออกมาขึ้นตามการเพิ่มขึ้นของยอดขายต่างประเทศ

(ล้านบาท)

รายได้จากการขายและบริการ	ปี 2556		ปี 2555	
	รายได้	%	รายได้	%
รายได้จากการขายในประเทศ	1,260	70%	1,587	84%
รายได้จากการขายต่างประเทศ	528	30%	304	16%
รวม	1,788	100%	1,891	100%

ค่าใช้จ่ายทางการเงิน

ค่าใช้จ่ายทางการเงินของบริษัท ในปี 2556 มีจำนวนเท่ากับ 41 ล้านบาท ลดลงจากปี 2555 จำนวน 7 ล้านบาท หรือคิดเป็นร้อยละ 15 เนื่องจากปี 2556 บริษัทได้มีการบริหารสินค้าคงคลังที่มีประสิทธิภาพมากขึ้นทำให้ใช้เงินกู้หมุนเวียนเพื่อใช้ในการสั่งซื้อวัตถุดิบลดลง

การวิเคราะห์ฐานะทางการเงิน

สินทรัพย์

สินทรัพย์หลักของบริษัท ประกอบด้วย เงินสด ลูกหนี้ สินค้าคงเหลือ และที่ดิน อาคารและอุปกรณ์ โดยสินทรัพย์รวมของบริษัท ณ วันที่ 31 ธ.ค. 2556 มีมูลค่าเท่ากับ 2,179 ล้านบาท ลดลง 102 ล้านบาท จากปี 2555 คิดเป็นร้อยละ 4.5 โดยเกิดจากการเปลี่ยนแปลงที่สำคัญดังต่อไปนี้

เงินสดและรายการเทียบเท่าเงินสด

ณ วันที่ 31 ธ.ค. 2556 เงินสดและรายการเทียบเท่าเงินสดของบริษัทมีมูลค่าเท่ากับ 70 ล้านบาท เพิ่มขึ้นจากสิ้นปี 2555 จำนวน 39 ล้านบาท

ลูกหนี้การค้าสุทธิ

ณ วันที่ 31 ธ.ค. 2556 ลูกหนี้การค้าสุทธิของบริษัทมีมูลค่าเท่ากับ 253 ล้านบาท ลดลงจากสิ้นปี 2555 จำนวน 29 ล้านบาท คิดเป็นร้อยละ 10 เนื่องจากยอดขายที่ลดลง

สินค้าคงเหลือสุทธิ

ณ วันที่ 31 ธ.ค. 2556 สินค้าคงเหลือสุทธิของบริษัทมีมูลค่าเท่ากับ 604 ล้านบาท ลดลงจากสิ้นปี 2555 จำนวน 121 ล้านบาท คิดเป็นร้อยละ 17 โดยมีปัจจัยหลักมาจากการบริหารสินค้าคงคลังที่มีประสิทธิภาพมากขึ้น

หนี้สิน

ณ วันที่ 31 ธ.ค. 2556 บริษัทมีหนี้สินรวม 1,125 ล้านบาท ลดลงจากสิ้นปี 2555 เป็นจำนวน 228 ล้านบาท คิดเป็นร้อยละ 17 โดยมีปัจจัยหลักคือ ในปี 2556 บริษัทมีนโยบายลดปริมาณสินค้าคงเหลือ ทำให้ใช้เงินกู้หมุนเวียนเพื่อใช้ในการสั่งซื้อวัตถุดิบลดลง

ส่วนของผู้ถือหุ้น

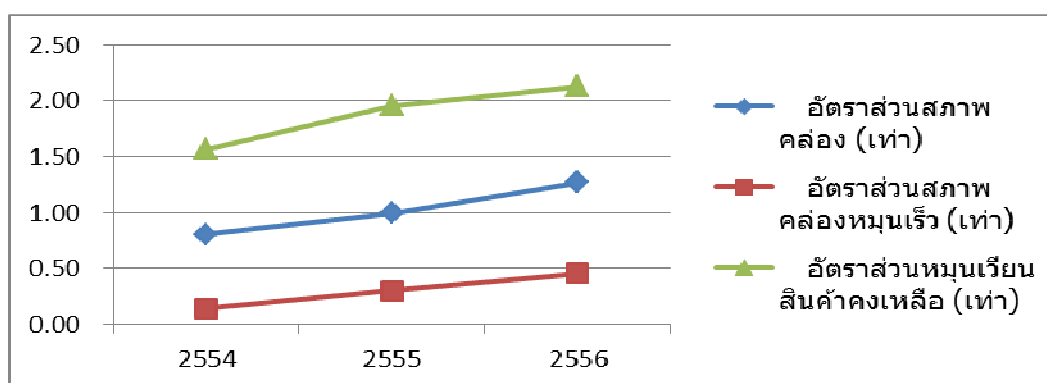
ณ วันที่ 31 ธ.ค. 2556 บริษัทมีส่วนของผู้ถือหุ้น 1,053 ล้านบาท เพิ่มขึ้นจากสิ้นปี 2555 เป็นจำนวน 127 ล้านบาท คิดเป็นร้อยละ 14 ซึ่งเป็นผลมาจากการดำเนินการที่มีกำไรสุทธิ 197 ล้านบาท และมีการเปลี่ยนวิธีการจ่ายเงินปันผลจากเงินสดเป็นหุ้นปันผลในการจ่ายปันผลเมื่อวันที่ 3 พฤษภาคม 2556

การวิเคราะห์กระแสเงินสด

ในปี 2555 บริษัทมีเงินสดเพิ่มขึ้นจำนวน 39 ล้านบาท โดยมีกระแสเงินสดสุทธิจากกิจกรรมดำเนินงานจำนวน 412 ล้านบาท เงินสดสุทธิใช้ไปในกิจกรรมลงทุนจำนวน 135 ล้านบาท และเงินสดสุทธิใช้ไปในกิจกรรมจัดหาเงิน (ชำระหนี้เงินกู้ยืม และจ่ายเงินปันผล) จำนวน 238 ล้านบาท

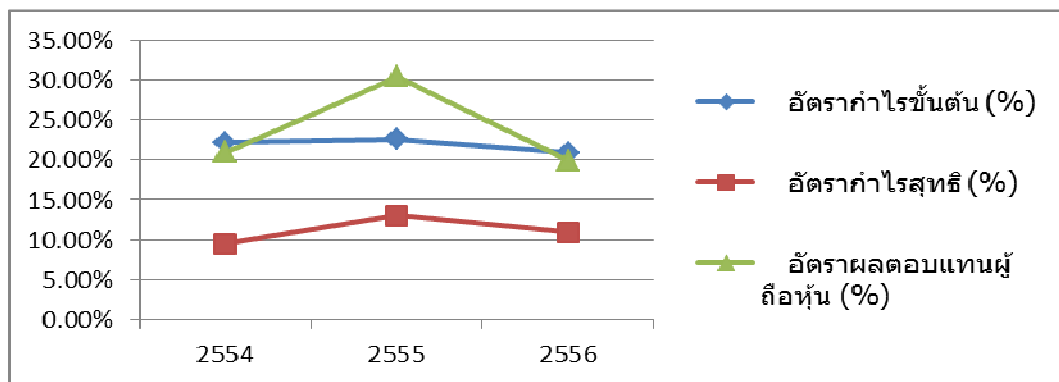
การวิเคราะห์อัตราส่วนทางการเงิน (งบการเงินรวม)

1. สภาพคล่อง



จากกราฟแสดงให้เห็นว่า บริษัทฯ มีสภาพคล่องที่ดีขึ้นเป็นลำดับ โดยปี 2556 อัตราส่วนสภาพคล่อง และอัตราส่วนสภาพคล่องหมุนเร็ว มีค่ามากกว่า 1 เท่า ในขณะที่อัตราส่วนหมุนเวียนสินค้าคงเหลือก็ปรับดีขึ้น ซึ่งเกิดจากการนโยบายของบริษัทฯ ที่ต้องการลดจำนวนสินค้าคงเหลือลง

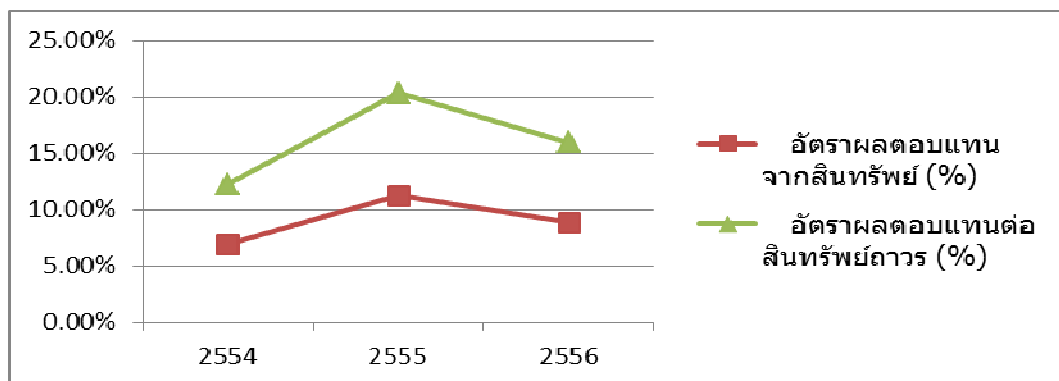
2. ความสามารถในการทำกำไร



ในปี 2556 บริษัทมีอัตรากำไรขั้นต้นและอัตรากำไรสุทธิลดลง สาเหตุเนื่องมาจากต้นทุนวัตถุดิบที่สูงขึ้น ประกอบกับยอดขายที่ลดลงภายหลังจากหมดนโยบายรถคันแรกทำให้เกิดการประหยัดจากขนาดการผลิต แต่ทั้งนี้อัตรากำไรขั้นต้นและอัตรากำไรสุทธิของบริษัทยังอยู่ในระดับที่น่าพอใจ โดยจะเห็นว่าอัตรากำไรขั้นต้นของบริษัทยังสามารถรักษาระดับมากกว่าร้อยละ 20 ส่วนอัตรากำไรสุทธิก็ยังสามารถรักษาระดับมากกว่าร้อยละ 10

อัตราผลตอบแทนผู้ถือหุ้น (ROE) มีแนวโน้มลดลง เกิดจากการที่บริษัทมีความตั้งใจที่จะให้ส่วนของผู้ถือหุ้นของบริษัทสูงขึ้นโดยการจ่ายเงินปันผลเป็นหุ้นปันผลถึง 2 ครั้ง (ปี 2555 และ 2556) ซึ่งการจ่ายหุ้นปันผลจะทำให้ฐานะการเงินของบริษัทมีความแข็งแกร่งขึ้น ทั้งสภาพคล่องของบริษัทดีขึ้นเนื่องจากไม่ต้องใช้เงินสดในการจ่ายเงินปันผลและยังทำให้อัตราส่วนหนี้สินต่อทุนลดลง เนื่องจากการจ่ายหุ้นปันผลจะไม่ทำให้ส่วนของผู้ถือหุ้นลดลงเหมือนการจ่ายปันผลเป็นเงินสด

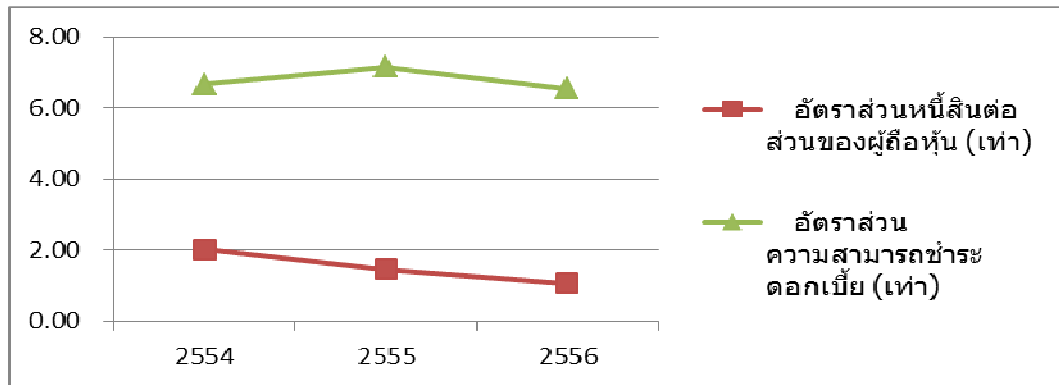
3. ประสิทธิภาพในการดำเนินงาน



ปี 2556 บริษัทมีอัตราผลตอบแทนจากสินทรัพย์ (ROA) และอัตราผลตอบแทนต่อสินทรัพย์ถาวร ปรับตัวลดลง สาเหตุเนื่องจากในช่วงระยะเวลา 2-3 ปีที่ผ่านมาบริษัทมีการลงทุนเพื่อขยายกำลังการผลิตรองรับคำสั่งซื้อในอนาคต แต่เมื่อยอดขายไม่เป็นไปตามที่คาดการณ์จาก เหตุการณ์สึนามิที่ประเทศญี่ปุ่นในช่วงเดือนเมษายน 2554 และเหตุการณ์อุทกภัยครั้งใหญ่ในช่วงไตรมาสที่ 4 ของปี 2554 และในปี 2556 ยอดขายปรับ

ลดลงจากการที่หมดนโยบายลดต้นทุนแรก จึงทำให้ไม่เกิดการประหยัดจากขนาดการผลิต จึงทำให้ประสิทธิภาพในการดำเนินลดลง

4. ความสามารถในการชำระหนี้



ความสามารถในการชำระดอกเบี้ยปรับลดลงเพียงเล็กน้อย แต่ยังคงอยู่ในระดับที่ค่อนข้างสูง ในขณะที่อัตราส่วนหนี้สินต่อทุน (D/E) ปรับตัวลดลงมาเป็นลำดับ ณ สิ้นปี 2556 อยู่ที่ 1.07 เท่า แสดงให้เห็นได้ว่าบริษัทมีฐานะการเงินที่แข็งแกร่งขึ้น