

ส่วนที่ 3ฐานะการเงินและผลการดำเนินงาน

13. ข้อมูลทางการเงินที่สำคัญ

บริษัท อินเทอร์เน็ต จำกัด (มหาชน) และบริษัทย่อย

(หน่วย: พันบาท)

งบแสดงฐานะการเงิน	งบการเงินรวม						งบการเงินเฉพาะกิจการ					
	2558		2557		2556		2558		2557		2556	
สินทรัพย์												
สินทรัพย์หมุนเวียน												
เงินสดและรายการเทียบเท่าเงินสด	31,878	1%	7,507	0%	69,858	3%	26,940	1%	3,650	0%	39,682	2%
เงินลงทุนชั่วคราว- หน่วยลงทุนในกองทุนเปิด	16,767	1%	19,000	1%	-	0%	-	0%	-	0%	-	0%
ลูกหนี้การค้าและลูกหนี้อื่น	335,616	13%	338,708	16%	253,202	12%	318,157	13%	309,380	15%	220,761	11%
สินค้าคงเหลือ	671,322	25%	620,132	29%	603,775	28%	588,678	23%	548,446	27%	530,655	26%
เงินจ่ายล่วงหน้าค่าซื้อวัตถุดิบและอะไหล่	6,056	0%	3,200	0%	13,494	1%	6,057	0%	3,200	0%	13,494	1%
สินทรัพย์หมุนเวียนอื่น	8,724	0%	6,368	0%	4,761	0%	8,015	0%	5,772	0%	3,641	0%
รวมสินทรัพย์หมุนเวียน	1,070,364	40%	994,915	46%	945,090	43%	947,847	37%	870,448	43%	808,233	40%
สินทรัพย์ไม่หมุนเวียน												
เงินฝากธนาคารที่มีระยะค่าประกัน	-	0%	-	0%	5,525	0%	-	0	-	0%	5,525	0%
สินทรัพย์ถาวรที่ได้รับค้ำประกัน	5,702	0%	25,505	1%	25,031	1%	4,775	0%	25,150	1%	25,031	1%
เงินลงทุนในบริษัทย่อย	-	0%	-	0%	-	0%	20,000	1%	20,000	1%	20,000	1%
ที่ดิน อาคารและอุปกรณ์	1,586,845	59%	1,116,784	52%	1,198,086	55%	1,555,974	61%	1,082,566	54%	1,176,583	58%
สินทรัพย์ไม่มีตัวตน	4,136	0%	2,552	0%	2,255	0%	2,965	0%	2,273	0%	2,183	0%
เงินจ่ายล่วงหน้าค่าซื้อเครื่องจักร	193	0%	82	0%	63	0%	193	0%	-	0%	-	0%
สินทรัพย์ไม่หมุนเวียนอื่น	3,567	0%	2,536	0%	2,519	0%	3,564	0%	2,535	0%	2,518	0%
รวมสินทรัพย์ไม่หมุนเวียน	1,600,443	60%	1,147,459	54%	1,233,479	57%	1,587,470	63%	1,132,524	57%	1,231,840	60%
รวมสินทรัพย์	2,670,807	100%	2,142,374	100%	2,178,569	100%	2,535,317	100%	2,002,972	100%	2,040,073	100%

งบแสดงฐานะการเงิน (ต่อ)	งบการเงินรวม						งบการเงินเฉพาะกิจการ					
	2558		2557		2556		2558		2557		2556	
หนี้สินและส่วนของผู้ถือหุ้น												
หนี้สินหมุนเวียน												
เงินเบิกเกินบัญชีและเงินกู้ยืมระยะสั้นจากสถาบันการเงิน	510,981	33%	185,394	18%	337,680	30%	510,981	34%	185,394	18%	337,680	31%
เจ้าหนี้การค้า	417,292	27%	233,672	22%	142,372	13%	417,292	28%	233,672	23%	142,372	13%
เจ้าหนี้การค้าและเจ้าหนี้อื่น	191,756	12%	169,888	16%	129,333	11%	161,388	11%	140,919	14%	90,389	8%
ส่วนของหนี้ตามสัญญาเช่าการเงิน	-						-		-		-	
ที่ถึงกำหนดชำระภายในหนึ่งปี	7,985	1%	18,463	2%	21,394	2%	7,985	1%	18,463	2%	21,394	2%
ส่วนของเงินกู้ยืมระยะยาว	-						-		-		-	
ที่ถึงกำหนดชำระภายในหนึ่งปี	147,055	10%	116,256	11%	103,247	9%	147,055	10%	116,256	11%	103,247	10%
ภาษีเงินได้ค้างจ่าย	3,809	0%	4,205	0%	7,998	1%	3,593	0%	3,248	0%	6,987	1%
หนี้สินหมุนเวียนอื่น	7,670	0%	8,225	1%	3,393	0%	7,854	1%	7,382	1%	3,093	0%
รวมหนี้สินหมุนเวียน	1,286,548	84%	736,102	71%	745,417	66%	1,256,149	83%	705,334	70%	705,162	65%
หนี้สินไม่หมุนเวียน												
หนี้สินภายใต้สัญญาเช่าการเงิน - สุทธิจากส่วนที่ถึงกำหนดชำระภายในหนึ่งปี	11,881	1%	18,302	2%	36,202	3%	11,881	1%	18,302	2%	36,202	3%
เงินกู้ยืมระยะยาว - สุทธิจากส่วนที่ถึงกำหนดชำระภายในหนึ่งปี	-				-		-		-		-	
	220,287	14%	169,745	16%	228,607	20%	220,287	15%	169,745	17%	228,607	21%
สำรองผลประโยชน์ระยะยาวของพนักงาน	16,417	1%	14,831	1%	10,328	1%	14,069	1%	12,799	1%	10,328	1%
สำรองเพื่อผลเสียหายที่อาจเกิดขึ้นจากข้อกล่าวหา	-	0%	105,000	10%	105,000	9%	-	0%	105,000	10%	105,000	10%
สัญญาแลกเปลี่ยนอัตราดอกเบี้ย	3,502	0%	-	0%	-	0%	3,502	0%	-	0%	-	0%
รวมหนี้สินไม่หมุนเวียน	252,087	16%	307,878	29%	380,137	34%	249,738	17%	305,846	30%	380,137	35%
รวมหนี้สิน	1,538,635	100%	1,043,980	100%	1,125,554	100%	1,505,887	100%	1,011,180	100%	1,085,299	100%

งบแสดงฐานะการเงิน (ต่อ)	งบการเงินรวม						งบการเงินเฉพาะกิจการ					
	2558		2557		2556		2558		2557		2556	
ส่วนของผู้ถือหุ้น												
ทุนเรือนหุ้น												
ทุนจดทะเบียน												
หุ้นสามัญ 419,999,076 หุ้น มูลค่าหุ้นละ 1 บาท	419,999	37%	419,999	38%	419,999	40%	419,999	41%	419,999	42%	419,999	44%
ทุนออกจำหน่ายและชำระเพิ่มมูลค่าแล้ว	-											
หุ้นสามัญ 419,998,782 หุ้น มูลค่าหุ้นละ 1 บาท	419,999	37%	419,999	38%	419,999	40%	419,999	41%	419,999	42%	419,999	44%
ส่วนเกินมูลค่าหุ้นสามัญ	211,584	19%	211,584	19%	211,584	20%	211,584	21%	211,584	21%	211,584	22%
กำไรสะสม	-											
จัดสรรแล้ว	-											
สำรองตามกฎหมาย - บริษัทฯ	42,000	4%	42,000	4%	42,000	4%	42,000	4%	42,000	4%	42,000	4%
สำรองตามกฎหมาย - บริษัทย่อย	2,000	0%	2,000	0%	2,000	0%	-	0%	-	0%	-	0%
ยังไม่ได้จัดสรร	456,590	40%	422,811	38%	377,432	36%	355,847	35%	318,209	32%	281,191	29%
รวมส่วนของผู้ถือหุ้น	1,132,173	100%	1,098,394	100%	1,053,015	100%	1,029,430	100%	991,792	100%	954,774	100%
รวมหนี้สินและส่วนของผู้ถือหุ้น	2,670,807	100%	2,142,374	100%	2,178,569	100%	2,535,317	100%	2,002,972	100%	2,040,073	100%

งบกำไรขาดทุนเบ็ดเสร็จ	งบการเงินรวม						งบการเงินเฉพาะกิจการ					
	2558		2557		2556		2558		2557		2556	
รายได้												
รายได้จากการขายและบริการ	2,295,097	95%	1,851,645	99%	1,788,113	99%	1,951,283	88%	1,453,329	91%	1,564,503	96%
รายได้อื่น												
กำไรจากอัตราแลกเปลี่ยน	-	0%	4,956	0%	-	0%	-	0%	4,956	0%	-	0%
เงินปันผลรับ	-	0%	-	0%	-	0%	125,999	6%	119,999	7%	40,000	2%
อื่นๆ	111,606	5%	6,023	0%	9,380	1%	132,993	6%	27,531	2%	33,606	2%
รวมรายได้	2,406,704	100%	1,862,624	100%	1,797,492	100%	2,210,275	100%	1,605,815	100%	1,638,108	100%
ค่าใช้จ่าย												
ต้นทุนขายและบริการ	1,986,799	87%	1,502,386	81%	1,414,458	79%	1,796,164	81%	1,269,001	79%	1,314,819	80%
ค่าใช้จ่ายในการขาย	31,571	1%	22,783	1%	21,437	1%	26,698	1%	18,304	1%	17,133	1%
ค่าใช้จ่ายในการบริหาร	99,163	4%	96,841	5%	95,910	5%	94,914	4%	92,700	6%	92,243	6%
ขาดทุนจากอัตราแลกเปลี่ยน	22,828	1%	-	0%	-	0%	22,812	1%	-	0%	-	0%
รวมค่าใช้จ่าย	2,140,361	93%	1,622,009	88%	1,531,804	85%	1,940,588	88%	1,380,005	86%	1,424,195	87%
กำไรก่อนค่าใช้จ่ายทางการเงินและภาษีเงินได้นิติบุคคล	266,343	12%	240,615	13%	265,688	15%	269,687	12%	225,810	14%	213,914	13%
ค่าใช้จ่ายทางการเงิน	(38,582)	(2%)	(34,679)	(2%)	(40,642)	(2%)	(38,580)	(2%)	(34,678)	(2%)	(40,477)	(2%)
กำไรก่อนค่าใช้จ่ายภาษีเงินได้	227,761	10%	205,936	11%	225,046	13%	231,106	10%	191,132	12%	173,437	11%
ค่าใช้จ่ายภาษีเงินได้	(25,983)	(1%)	(12,234)	(1%)	(27,913)	(2%)	(25,469)	(1%)	(5,790)	(0%)	(25,510)	(2%)
กำไรสำหรับปี	201,779	9%	193,702	10%	197,133	11%	205,637	9%	185,342	12%	147,928	9%
กำไรขาดทุนเบ็ดเสร็จอื่น:												
ขาดทุนจากการประมาณการตามหลักคณิตศาสตร์												
ประกันภัย - สูญเสียจากภาษีเงินได้	-	0%	(1,324)	(0%)	(333)	(0%)	-	0%	(1,324)	(0%)	(333)	(0%)
กำไรขาดทุนเบ็ดเสร็จรวมสำหรับปี	201,779	9%	192,379	10%	196,800	11%	205,637	9%	184,018	11%	147,595	9%
กำไรต่อหุ้นขั้นพื้นฐาน												
กำไรสำหรับปี	0.48		0.46		0.47		0.49		0.44		0.35	

อัตราส่วนทางการเงิน	งบการเงินรวม			งบการเงินเฉพาะกิจการ		
	2558	2557	2556	2558	2557	2556
อัตราส่วนสภาพคล่อง						
อัตราส่วนสภาพคล่อง (เท่า)	0.83	1.35	1.27	0.75	1.23	1.15
อัตราส่วนสภาพคล่องหมุนเร็ว (เท่า)	0.30	0.50	0.43	0.27	0.44	0.37
อัตราส่วนหมุนเวียนลูกหนี้การค้า (เท่า)	6.81	6.26	6.69	6.22	5.48	6.47
ระยะเวลากลับหนี้เฉลี่ย (วัน)	53.62	58.34	54.59	58.69	66.57	56.38
อัตราส่วนหมุนเวียนสินค้าคงเหลือ (เท่า)	3.08	2.46	2.13	3.16	2.35	2.16
ระยะเวลาวางสินค้าเฉลี่ย (วัน)	118.63	148.67	171.45	115.54	155.19	168.76
อัตราหมุนเวียนเจ้าหนี้ (เท่า)	10.99	10.04	8.98	12.75	10.97	10.20
ระยะเวลารับหนี้ (วัน)	33.22	36.35	40.66	28.64	33.27	35.78
วงจรเงินสด (วัน)	139.03	170.66	185.38	145.59	188.50	189.37
อัตราส่วนแสดงความสามารถในการหักภาษี						
อัตรากำไรขั้นต้น (%)	13.43%	18.86%	20.90%	7.95%	12.68%	15.96%
อัตรากำไรจากการดำเนินงาน (%)	6.74%	12.67%	14.33%	0.55%	5.39%	8.97%
อัตรากำไรสุทธิ (%)	8.79%	10.46%	11.02%	10.54%	12.75%	9.46%
อัตราผลตอบแทนผู้ถือหุ้น (%)	18.09%	18.01%	19.91%	20.35%	19.04%	16.14%
อัตราส่วนแสดงประสิทธิภาพในการดำเนินงาน						
อัตราผลตอบแทนจากสินทรัพย์ (%)	11.07%	11.14%	11.92%	11.88%	11.17%	10.06%
อัตราผลตอบแทนต่อสินทรัพย์ถาวร (%)	19.70%	20.79%	22.13%	20.44%	19.99%	18.04%
อัตราการหมุนของสินทรัพย์ (เท่า)	0.86	0.86	0.82	0.77	0.73	0.77
อัตราส่วนวิเคราะห์นโยบายทางการเงิน						
อัตราส่วนหนี้สินต่อส่วนของผู้ถือหุ้น (เท่า)	1.36	0.95	1.07	1.46	1.02	1.14
อัตราส่วนความสามารถชำระดอกเบี้ย (เท่า)	6.90	6.94	6.54	6.99	6.51	5.28

14. การวิเคราะห์และคำอธิบายของฝ่ายจัดการ

สรุปสาระสำคัญและภาพรวมผลการดำเนินงานในปีที่ผ่านมา

อุตสาหกรรมยานยนต์ไทย เติบโตมาโดยตลอด ทำให้ปัจจุบันไทยมีความสามารถในการผลิตรถทุกโรงงานในประเทศรวมกัน 2.8 ล้านคัน แต่ขณะนี้ยังไม่สามารถใช้กำลังการผลิตได้เต็มที่ หลังจากตลาดถดถอย เป็นส่วนหนึ่งทำให้จีพีดีภาคอุตสาหกรรมติดลบ เนื่องจากอุตสาหกรรมรถยนต์ คิดเป็นสัดส่วน 10% ของภาคอุตสาหกรรมทั้งระบบ โดยภาพรวมการผลิตในปี 2558 คาดว่าจะทำได้ 1.95 ล้านคัน ลดลงร้อยละ 25 เมื่อเทียบกับปีก่อน เนื่องจากตลาดในประเทศถดถอย อย่างไรก็ตามการส่งออกยังอยู่ในเกณฑ์ดี คือ 1.1 ล้านคัน ทั้งนี้บริษัทมีนโยบายเพิ่มสัดส่วนรายได้จากผลิตภัณฑ์ต่อเนื่องและผลิตภัณฑ์พลอยได้จากขบวนการผลิต เพื่อให้รายได้เติบโตอย่างต่อเนื่อง

แนวโน้มการส่งออกรถยนต์ยังคงสดใส เพราะเออีซี จะทำให้ประเทศอาเซียนใหม่ ได้แก่ พม่า ลาว เวียดนาม และกัมพูชา จะต้องลดภาษีรถยนต์เป็น 0% ทำให้ยอดการส่งออกผ่านชายแดนเพิ่มขึ้น รวมทั้งในปี 2559 ไทยจะใช้อัตราภาษีสรรพสามิตฉบับใหม่ ที่ให้การสนับสนุนการผลิตรถยนต์ที่ลดการปล่อยก๊าซคาร์บอนไดออกไซด์ ซึ่งตรงตามความต้องการของตลาดโลก ทำให้รถยนต์ของไทยส่งออกมากขึ้น ทำให้กลุ่มอุตสาหกรรมยานยนต์คาดว่าในปี 2568 ไทยจะผลิตรถยนต์ได้ไม่ต่ำกว่า 3.5 ล้านคัน นอกจากนี้ ทิศทางราคาน้ำมันที่ปรับตัวลดลงอย่างมาก ทำให้คาดการณ์ว่าราคาน้ำมันดิบจะต่ำในระดับ 70 ดอลลาร์ต่อบาร์เรล หนุนให้ความต้องการซื้อรถยนต์มีสูงขึ้น

รายได้จากการประกอบธุรกิจ (ล้านบาท)	ปี 2558		ปี 2557		ปี 2556	
	รายได้	%	รายได้	%	รายได้	%
รายได้จากอุตสาหกรรมยานยนต์	1,977	82%	1,395	75%	1,369	76%
รายได้ที่มีใช้จากอุตสาหกรรมยานยนต์	318	13%	457	24%	419	23%
รายได้อื่น	112	5%	11	1%	9	1%
รวม	2,407	100%	1,863	100%	1,797	100%

ปี 2558 บริษัทฯ มีรายได้จากอุตสาหกรรมยานยนต์ เพิ่มขึ้น 582 ล้านบาทจากปี 2557 หรือ ปรับตัวเพิ่มขึ้นร้อยละ 41.7 ในขณะที่รายได้ที่มีใช้จากอุตสาหกรรมยานยนต์ลดลง 139 ล้านบาทจากปี 2557 หรือปรับลดลงร้อยละ 30.4

รายได้จากการขายและบริการ (ล้านบาท)	ปี 2558		ปี 2557		ปี 2556	
	รายได้	%	รายได้	%	รายได้	%
รายได้จากการขายในประเทศ	1,698	74%	1,423	77%	1,260	70%
รายได้จากการขายต่างประเทศ	597	26%	429	23%	528	30%
รวม	2,295	100%	1,852	100%	1,788	100%

การวิเคราะห์ผลการดำเนินงาน

ผลการดำเนินงานปี 2558 งบการเงินรวมของบริษัทฯ มีกำไรสุทธิ 201.78 ล้านบาท เปรียบเทียบกับปี 2557 มีกำไรสุทธิ 193.70 ล้านบาท กำไรสุทธิเพิ่มขึ้น 8.08 ล้านบาท คิดเป็นร้อยละ 4.17 โดยเป็นผลจากปัจจัยดังต่อไปนี้

รายได้

ในปี 2558 บริษัทฯ มีรายได้รวม 2,295.10 ล้านบาท เปรียบเทียบกับปี 2557 บริษัทฯ มีรายได้รวม 1,851.65 ล้านบาท บริษัทฯ มียอดขายได้เพิ่มขึ้น 443.45 ล้านบาท คิดเป็นการเพิ่มขึ้นร้อยละ 23.95 สาเหตุหลักมาจากในไตรมาส 4 บริษัทฯ มีคำสั่งซื้อเพิ่มขึ้น เนื่องจากโครงสร้างใหม่ภายใต้สรรพสามิตรถยนต์ที่จะเริ่มใช้วันที่ 1 ม.ค.2559 ซึ่งจะมีผลให้ราคารถสูงขึ้นประชาชนจึงเร่งซื้อรถใหม่ภายในปี 2558 นอกจากนี้บริษัทฯ รับรู้รายได้อื่น จำนวน 105.0 ล้านบาท เนื่องจากศาลฎีกาแผนกคดีล้มละลายได้มีคำพิพากษายืนตามคำพิพากษาของศาลล้มละลายกลาง คือ ยกฟ้อง บริษัทฯ จึงกลับรายการสำรองเพื่อผลเสียหายที่อาจเกิดขึ้นจากข้อกล่าวหา จำนวน 105.0 ล้านบาทไว้ในบัญชีรายได้อื่น ในงบกำไรขาดทุนเบ็ดเสร็จสำหรับปี 2558 เนื่องจากผลของคดีสิ้นสุดลงแล้ว และบริษัทฯ ไม่มีภาระที่จะต้องจ่ายชำระหนี้ดังกล่าวให้แก่ บสท.

ค่าใช้จ่าย

ต้นทุนขายและบริการ

ต้นทุนขายและบริการปี 2558 เท่ากับ 1,986.80 ล้านบาท คิดเป็นร้อยละ 86.57 ของรายได้จากการขายและบริการ เปรียบเทียบกับปีก่อนซึ่งมีต้นทุนขายและบริการเท่ากับ 1,502.39 ล้านบาท คิดเป็นร้อยละ 81.14 ของรายได้จากการขายและบริการ โดยปัจจัยหลักยังคงมาจากภาวะต้นทุนค่าวัตถุดิบในส่วนของหนังสือพิมพ์ที่ปรับเพิ่มสูงขึ้น ส่งผลให้กำไรขั้นต้นเมื่อเทียบกับรายได้จากการขายและบริการในปี 2558 ปรับลดลงเหลือร้อยละ 13.43 เมื่อเทียบกับรายได้จากการขายและบริการ

ค่าใช้จ่ายในการขายและการบริหาร

ค่าใช้จ่ายในการขายและการบริหารปี 2558 มีจำนวน 130.73 ล้านบาท คิดเป็นร้อยละ 5.70 เมื่อเทียบกับรายได้จากการขายและบริการ เทียบกับช่วงเดียวกันของปีก่อนที่ค่าใช้จ่ายในการขายและการบริหารเท่ากับ 119.62 ล้านบาท คิดเป็นร้อยละ 6.46 เมื่อเทียบกับรายได้จากการขายและบริการ ซึ่งบริษัทฯ สามารถบริหารค่าใช้จ่ายได้ค่อนข้างมีประสิทธิภาพ ทำให้ค่าใช้จ่ายดังกล่าวไม่ปรับเพิ่มเปรียบเทียบกับยอดขายที่เพิ่มขึ้น

ค่าใช้จ่ายทางการเงิน

ค่าใช้จ่ายทางการเงินของบริษัทฯ ในปี 2558 เท่ากับ 38.6 ล้านบาท เพิ่มขึ้นจากปี 2557 จำนวน 3.93 ล้านบาท หรือคิดเป็นร้อยละ 11.25 ทั้งนี้ เนื่องจากในปี 2558 บริษัทฯ มีการกู้ยืมเพิ่มขึ้นจากการขยายกิจการ มีการชำระค่าเครื่องจักร ส่งผลให้ค่าใช้จ่ายทางการเงินในปี 2558 ปรับเพิ่มขึ้น นอกจากนี้บริษัทฯ รับรู้ขาดทุนจากอัตราแลกเปลี่ยนที่ 22.83 ล้านบาท โดยเป็นการรับรู้ขาดทุนจากอัตราแลกเปลี่ยนที่เกิดขึ้นแล้ว 2.0 ล้านบาท และขาดทุนจากอัตราแลกเปลี่ยนที่ยังไม่เกิดขึ้น 20.82 ล้านบาท ซึ่งเป็นผลของค่าเงินบาทที่อ่อนค่าจากระดับที่ 33 บาท/เหรียญสหรัฐ ในไตรมาสที่ 2 และไตรมาสที่ 3 อยู่ที่ 36 บาท/เหรียญสหรัฐ

การวิเคราะห์ฐานะทางการเงิน

สินทรัพย์

บริษัทฯ และบริษัทย่อยมีสินทรัพย์หลัก ประกอบด้วย เงินสด ลูกหนี้ สินค้าคงเหลือ และที่ดิน อาคารและอุปกรณ์ โดยสินทรัพย์รวมของบริษัทฯ ณ วันที่ 31 ธ.ค. 2558 มีมูลค่าเท่ากับ 2,670.81 ล้านบาท เพิ่มขึ้น 528.43 ล้านบาท จากปี 2557 คิดเป็นร้อยละ 24.67 โดยเกิดจากการเปลี่ยนแปลงที่สำคัญดังต่อไปนี้

เงินสดและรายการเทียบเท่าเงินสด

ณ วันที่ 31 ธ.ค. 2558 เงินสดและรายการเทียบเท่าเงินสดของบริษัทฯ มีมูลค่าเท่ากับ 31.88 ล้านบาท เพิ่มขึ้นจากสิ้นปี 2557 จำนวน 24.37 ล้านบาท

ลูกหนี้การค้าสุทธิ

ณ วันที่ 31 ธ.ค. 2558 ลูกหนี้การค้าสุทธิของบริษัทฯ มีมูลค่าเท่ากับ 335.62 ล้านบาท ลดลงจากสิ้นปี 2557 จำนวน 3.09 ล้านบาท คิดเป็นการลดลงร้อยละ 0.91 เนื่องจากประสิทธิภาพการบริหารหนี้ ทำให้ยอดคงค้างปรับลดลง ในขณะที่ยอดขายปรับตัวสูงขึ้น

สินค้ำคงเหลือสุทธิ

ณ วันที่ 31 ธ.ค. 2558 สินค้ำคงเหลือสุทธิของบริษัทฯ มีมูลค่าเท่ากับ 671.32 ล้านบาท เพิ่มขึ้นจากสิ้นปี 2557 จำนวน 51.19 ล้านบาท คิดเป็นการเพิ่มขึ้นร้อยละ 8.25

หนี้สิน

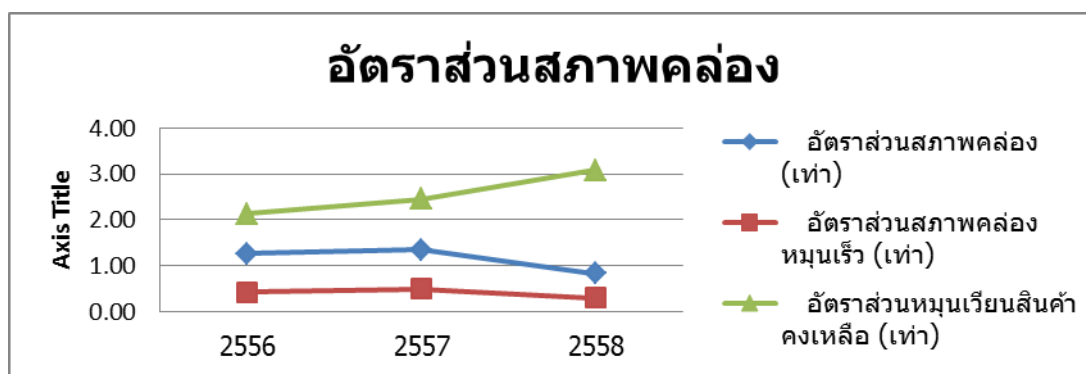
ณ วันที่ 31 ธ.ค. 2558 บริษัทฯ มีหนี้สินรวม 1,538.63 ล้านบาท เพิ่มขึ้นจากสิ้นปี 2557 เป็นจำนวน 494.66 ล้านบาท คิดเป็นการเพิ่มขึ้นร้อยละ 47.38 โดยหนี้สินรวมดังกล่าวประกอบด้วยหนี้สินหมุนเวียน จำนวน 1,286.55 ล้านบาท และหนี้สินระยะยาว จำนวน 252.09 ล้านบาท โดยมีปัจจัยหลักมาจากการที่บริษัทฯ มีแผนขยายการลงทุน และขยายผลิตภัณฑ์

ส่วนของผู้ถือหุ้น

ณ วันที่ 31 ธ.ค. 2558 บริษัทฯ มีส่วนของผู้ถือหุ้น 1,132.17 ล้านบาท เพิ่มขึ้นจากสิ้นปี 2557 เป็นจำนวน 33.78 ล้านบาท คิดเป็นการเพิ่มขึ้นร้อยละ 3.07 โดยมาจากกำไรสะสมยกมา 1,098.39 ล้านบาท หักด้วยเงินปันผลจ่าย 167.99 ล้านบาท และบวกด้วยกำไรสำหรับปี 2558 จำนวน 201.78 ล้านบาท

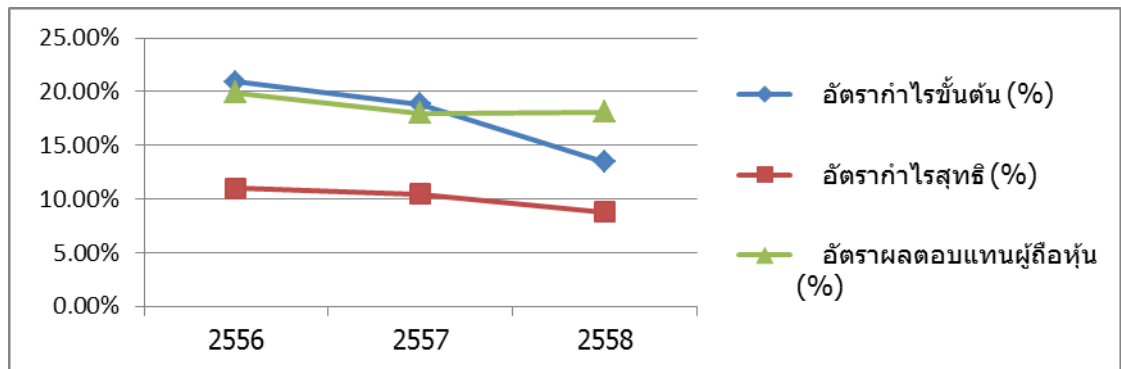
การวิเคราะห์อัตราส่วนทางการเงิน (งบการเงินรวม)

1. สภาพคล่อง



จากกราฟ แสดงให้เห็นว่า ปี 2558 บริษัทฯ มีสภาพคล่องลดลง อัตราส่วนสภาพคล่องและอัตราส่วนสภาพคล่องหมุนเร็วน้อยกว่า 1 เท่า เนื่องจากภาระหนี้สินหมุนเวียนเพิ่มขึ้น ในขณะที่อัตราส่วนหมุนเวียนสินค้ำคงเหลือปรับตัวดีขึ้นจาก 2.46 เป็น 3.08 เท่า ซึ่งเกิดจากประสิทธิภาพในการบริหารสินค้ำคงคลังของบริษัทฯ ที่ดี ณ 31 ธันวาคม 2558 ภายได้สัญญาเงินกู้ยืมกับธนาคารแห่งหนึ่ง บริษัทฯ ไม่สามารถปฏิบัติตามเงื่อนไขทางการเงินเรื่องการดำรงอัตราส่วนทุนหมุนเวียนตามที่กำหนด ทั้งนี้ธนาคารฯ ได้พิจารณาอนุมัติผ่อนปรนการผิดเงื่อนไขดังกล่าวแล้ว

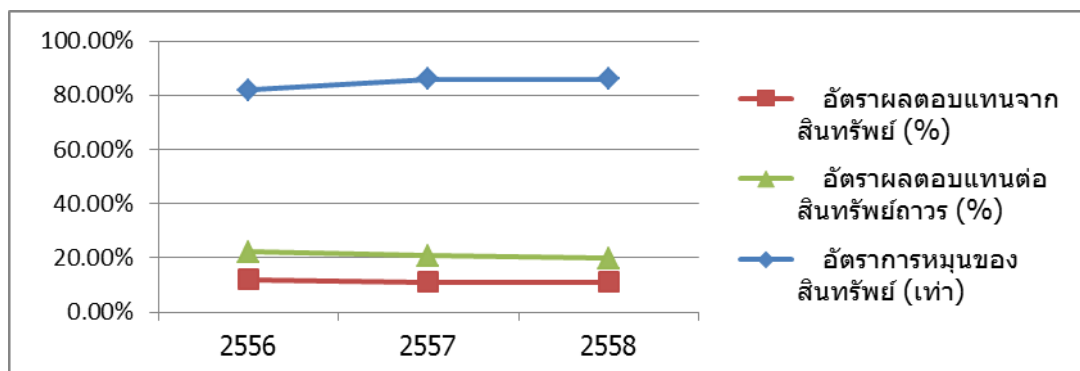
2. ความสามารถในการทำกำไร



ในปี 2558 บริษัทฯ มีอัตรากำไรขั้นต้นและอัตรากำไรสุทธิลดลง เหลือร้อยละ 13.43 และ 8.79 ตามลำดับ สาเหตุเนื่องมาจากต้นทุนวัตถุดิบที่สำคัญคือหนังสือพิมพ์ที่มีต้นทุนที่สูงขึ้น ประกอบกับมีผลขาดทุนจากอัตราแลกเปลี่ยน ทำให้ อัตรากำไรสุทธิของบริษัทฯ ลดลง

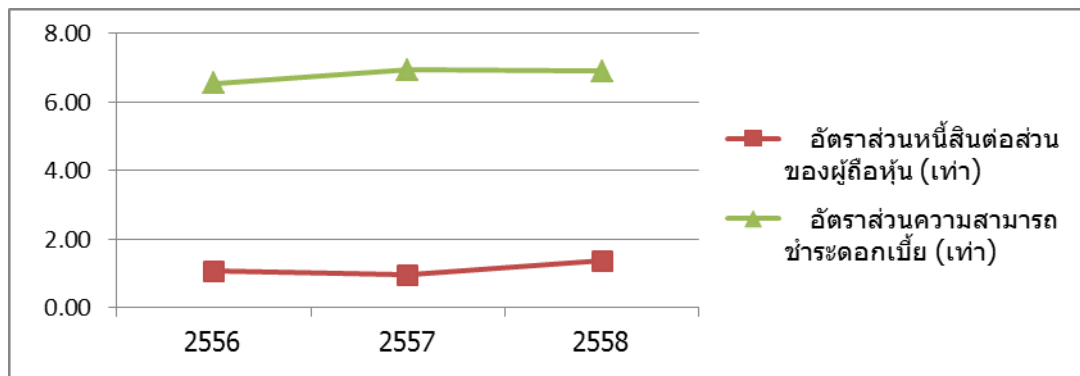
อัตราผลตอบแทนผู้ถือหุ้น (ROE) ปี 2558 มีอัตราที่ดีขึ้นจากปี 2557 เล็กน้อย จากร้อยละ 18.01 เป็นร้อยละ 18.09 เนื่องจากผลกำไรที่เพิ่มขึ้น และกำไรสะสมที่เพิ่มขึ้นในปี 2558

3. ประสิทธิภาพในการดำเนินงาน



ปี 2558 บริษัทฯ มีอัตราผลตอบแทนจากสินทรัพย์ (ROA) และอัตราผลตอบแทนต่อสินทรัพย์ถาวร ปรับตัวลดลงเล็กน้อย เหลือร้อยละ 11.07 และ 19.7 ตามลำดับ จากปี 2557 อัตราผลตอบแทนร้อยละ 11.14 และ 20.79 ตามลำดับ สาเหตุเนื่องจากภาวะต้นทุนที่ปรับสูงขึ้น ส่งผลต่ออัตรากำไรที่ลดลง

4. ความสามารถในการชำระหนี้



ปี 2558 ความสามารถในการชำระดอกเบี้ยของบริษัทฯ ปรับตัวลดลงเล็กน้อยเหลือ 6.9 เท่า จากปี 2557 6.94 เท่า แต่ยังคงอยู่ในระดับที่ค่อนข้างดี ในขณะที่อัตราส่วนหนี้สินต่อทุน (D/E) เพิ่มขึ้น ณ สิ้นปี 2558 อยู่ที่ 1.36 เท่า จากปี 2557 0.95 เท่า เกิดจากการขยายกิจการ ใช้วงเงินสินเชื่อเพิ่มขึ้น เพื่อบริหารกระแสเงินสด