

ส่วนที่ 3 ฐานะการเงินและผลการดำเนินงาน

14. ข้อมูลทางการเงินที่สำคัญ

บริษัท อินเทอร์เน็ต จำกัด (มหาชน) และบริษัทย่อย

(หน่วย: ล้านบาท)

งบแสดงฐานะการเงิน	งบการเงินรวม						งบการเงินเฉพาะกิจการ					
	2559		2558		2557		2559		2558		2557	
สินทรัพย์												
สินทรัพย์หมุนเวียน												
เงินสดและรายการเทียบเท่าเงินสด	56,261	2%	31,878	1%	7,507	0%	35,682	1%	26,940	1%	3,650	0%
เงินลงทุนชั่วคราว - หน่วยลงทุนในกองทุนเปิด	31,488	1%	16,767	1%	19,000	1%	-	0%	-	0%	-	0%
ลูกหนี้การค้าและลูกหนี้อื่น	207,208	8%	335,617	13%	338,708	16%	200,475	8%	318,157	13%	309,380	15%
สินค้าคงเหลือ	666,957	24%	671,322	25%	620,132	29%	604,557	23%	588,678	23%	548,446	27%
เงินจ่ายล่วงหน้าค่าซื้อวัตถุดิบและอะไหล่	-	0%	6,056	0%	3,200	0%	-	0%	6,056	0%	3,200	0%
สินทรัพย์หมุนเวียนอื่น	11,562	0%	8,723	0%	6,368	0%	7,411	0%	8,015	0%	5,772	0%
รวมสินทรัพย์หมุนเวียน	973,476	36%	1,070,364	40%	994,915	46%	848,126	32%	947,847	37%	870,448	43%
สินทรัพย์ไม่หมุนเวียน												0%
เงินลงทุนในบริษัทย่อย	-	0%	-	0%	-	0%	60,000	2%	20,000	1%	20,000	1%
ที่ดิน อาคารและอุปกรณ์	1,753,590	64%	1,586,845	59%	1,116,784	52%	1,694,521	65%	1,555,974	61%	1,082,566	54%
สินทรัพย์ไม่มีตัวตน	4,823	0%	4,136	0%	2,552	0%	4,609	0%	2,965	0%	2,273	0%
เงินจ่ายล่วงหน้าค่าซื้อเครื่องจักร	-	0%	193	0%	82	0%	-	0%	193	0%	-	0%
สินทรัพย์ภายใต้การควบคุม	7,155	0%	5,702	0%	25,505	1%	5,776	0%	4,775	0%	25,150	1%
สินทรัพย์ไม่หมุนเวียนอื่น	985	0%	3,567	0%	2,536	0%	981	0%	3,564	0%	2,534	0%
รวมสินทรัพย์ไม่หมุนเวียน	1,766,552	64%	1,600,443	60%	1,147,459	54%	1,765,886	68%	1,587,470	63%	1,132,524	57%
รวมสินทรัพย์	2,740,028	100%	2,670,808	100%	2,142,374	100%	2,614,012	100%	2,535,317	100%	2,002,972	100%

งบแสดงฐานะการเงิน (ต่อ)	งบการเงินรวม						งบการเงินเฉพาะกิจการ					
	2559		2558		2557		2559		2558		2557	
หนี้สินและส่วนของผู้ถือหุ้น												
หนี้สินหมุนเวียน												
เงินเบิกเกินบัญชีและเงินกู้ยืมระยะสั้นจากสถาบันการเงิน	436,000	16%	510,981	19%	185,394	9%	436,000	17%	510,981	20%	185,394	9%
เจ้าหนี้การค้า	221,117	8%	417,292	16%	233,672	11%	221,117	8%	417,292	16%	233,672	12%
เจ้าหนี้การค้าและเจ้าหนี้อื่น	228,500	8%	191,756	7%	169,888	8%	207,344	8%	161,388	6%	140,919	7%
ส่วนของหนี้สินตามสัญญาเช่าการเงิน ที่ถึงกำหนดชำระภายในหนึ่งปี	2,324	0%	7,985	0%	18,463	1%	2,324	0%	7,985	0%	18,463	1%
ส่วนของเงินกู้ยืมระยะยาว ที่ถึงกำหนดชำระภายในหนึ่งปี	171,448	6%	147,055	6%	116,256	5%	171,448	7%	147,055	6%	116,256	6%
ภาษีเงินได้ค้างจ่าย	21,761	1%	3,809	0%	4,205	0%	21,380	1%	3,593	0%	3,249	0%
สำรองค่าเผื่อผลเสียหายที่อาจเกิดขึ้น	7,962	0%	-	0%	-	0%	7,962	0%	-	0%	-	0%
หนี้สินหมุนเวียนอื่น	5,631	0%	7,670	0%	8,225	0%	5,336	0%	7,854	0%	7,382	0%
รวมหนี้สินหมุนเวียน	1,094,743	40%	1,286,549	48%	736,102	34%	1,072,912	41%	1,256,149	50%	705,334	35%
หนี้สินไม่หมุนเวียน												
หนี้สินตามสัญญาเช่าการเงิน - สุทธิจากส่วนที่ถึง กำหนดชำระภายในหนึ่งปี	9,474	0%	11,881	0%	18,302	1%	9,474	0%	11,881	0%	18,302	1%
เงินกู้ยืมระยะยาว - สุทธิจากส่วนที่ถึงกำหนดชำระ ภายในหนึ่งปี	342,684	13%	220,287	8%	169,745	8%	342,684	13%	220,287	9%	169,745	8%
สำรองผลประโยชน์ระยะยาวของพนักงาน	17,128	1%	16,417	1%	14,831	1%	14,849	1%	14,069	1%	12,799	1%
สำรองเผื่อผลเสียหายที่อาจเกิดขึ้นจากข้อกล่าวหา	-	0%	-	0%	105,000	5%	-	0%	-	0%	105,000	5%
สัญญาแลกเปลี่ยนอัตราดอกเบี้ย	2,333	0%	3,502	0%	-	0%	2,333	0%	3,502	0%	-	0%
รวมหนี้สินไม่หมุนเวียน	371,619	14%	252,086	9%	307,878	14%	369,340	14%	249,738	10%	305,846	15%
รวมหนี้สิน	1,466,362	54%	1,538,634	58%	1,043,980	49%	1,442,251	55%	1,505,887	59%	1,011,180	50%

งบแสดงฐานะการเงิน (ต่อ)	งบการเงินรวม						งบการเงินเฉพาะกิจการ					
	2559		2558		2557		2559		2558		2557	
ส่วนของผู้ถือหุ้น												
ทุนเรือนหุ้น												
ทุนจดทะเบียน												
หุ้นสามัญ 594,998,274 หุ้น มูลค่าหุ้นละ 1 บาท												
(2558: หุ้นสามัญ 419,999,076 หุ้น มูลค่าหุ้นละ 1 บาท)	594,998	22%	419,999	16%	419,999	20%	594,998	23%	419,999	17%	419,999	21%
ทุนออกจำหน่ายและชำระเต็มมูลค่าแล้ว												
หุ้นสามัญ 489,998,113 หุ้น มูลค่าหุ้นละ 1 บาท												
(2558: หุ้นสามัญ 419,998,782 หุ้น มูลค่าหุ้นละ 1 บาท)	489,998	18%	419,999	16%	419,999	20%	489,998	19%	419,999	17%	419,999	21%
ส่วนเกินมูลค่าหุ้นสามัญ	211,584	8%	211,584	8%	211,584	10%	211,584	8%	211,584	8%	211,584	11%
กำไรสะสม												
จัดสรรแล้ว												
สำรองตามกฎหมาย - บริษัทฯ	52,000	2%	42,000	2%	42,000	2%	52,000	2%	42,000	2%	42,000	2%
สำรองตามกฎหมาย - บริษัทย่อย	2,000	0%	2,000	0%	2,000	0%	-	0%	-	0%	-	0%
ยังไม่ได้จัดสรร	518,085	19%	456,590	17%	422,811	20%	418,178	16%	355,847	14%	318,209	16%
รวมส่วนของผู้ถือหุ้น	1,273,667	46%	1,132,173	42%	1,098,394	51%	1,171,761	45%	1,029,430	41%	991,792	50%
รวมหนี้สินและส่วนของผู้ถือหุ้น	2,740,028	100%	2,670,808	100%	2,142,374	100%	2,614,012	100%	2,535,317	100%	2,002,972	100%

บริษัท อินเทอร์เน็ต จำกัด (มหาชน) และบริษัทย่อย

(หน่วย: ล้านบาท)

งบกำไรขาดทุนเบ็ดเสร็จ	งบการเงินรวม						งบการเงินเฉพาะกิจการ					
	2559		2558		2557		2559		2558		2557	
รายได้												
รายได้จากการขายและการบริการ	1,943,202	99%	2,295,097	95%	1,851,645	99%	1,686,248	95%	1,951,283	88%	1,453,329	91%
รายได้อื่น												
กำไรจากอัตราแลกเปลี่ยน	5,321	0%	-	0%	4,956	0%	5,321	0%	-	0%	4,956	0%
เงินปันผลรับจากบริษัทย่อย	-	0%	-	0%	-	0%	48,000	3%	125,999	6%	119,999	7%
อื่นๆ	8,927	0%	111,606	5%	6,023	0%	36,903	2%	132,993	6%	27,531	2%
รวมรายได้	1,957,450	100%	2,406,704	100%	1,862,624	100%	1,776,471	100%	2,210,275	100%	1,605,815	100%
ค่าใช้จ่าย												
ต้นทุนขายและบริการ	1,550,684	79%	1,986,799	83%	1,502,386	81%	1,375,290	77%	1,796,164	81%	1,269,001	79%
ค่าใช้จ่ายในการขาย	36,371	2%	31,571	1%	22,783	1%	32,446	2%	26,698	1%	18,304	1%
ค่าใช้จ่ายในการบริหาร	102,470	5%	99,163	4%	96,841	5%	99,704	6%	94,914	4%	92,700	6%
ค่าใช้จ่ายอื่น	7,962	0%	-	0%	-	0%	7,962	0%	-	0%	-	0%
ขาดทุนจากอัตราแลกเปลี่ยน	-	0%	22,828	1%	-	0%	-	0%	22,812	1%	-	0%
รวมค่าใช้จ่าย	1,697,486	87%	2,140,361	89%	1,622,009	87%	1,515,401	85%	1,940,588	88%	1,380,005	86%
กำไรก่อนค่าใช้จ่ายทางการเงินและค่าใช้จ่ายภาษีเงินได้	259,964	13%	266,343	11%	240,615	13%	261,070	15%	269,687	12%	225,810	14%
ค่าใช้จ่ายทางการเงิน	(36,057)	(2%)	(38,582)	(2%)	(34,679)	(2%)	(36,255)	(2%)	(38,580)	(2%)	(34,678)	(2%)
กำไรก่อนค่าใช้จ่ายภาษีเงินได้	223,907	11%	227,761	9%	205,936	11%	224,815	13%	231,106	10%	191,132	12%
ค่าใช้จ่ายภาษีเงินได้	(32,635)	(2%)	(25,983)	(1%)	(12,234)	(1%)	(32,706)	(2%)	(25,469)	(1%)	(5,790)	(0%)
กำไรสำหรับปี	191,272	10%	201,779	8%	193,702	10%	192,109	11%	205,637	9%	185,342	12%
กำไรขาดทุนเบ็ดเสร็จอื่น:												
ผลขาดทุนจากการประมาณการตามหลักคณิตศาสตร์												
ประกันกัน - สูญจากภาษีเงินได้	-	0%	-	0%	(1,324)	0%	-	0%	-	0%	(1,324)	0%
กำไรขาดทุนเบ็ดเสร็จอื่นสำหรับปี	-	0%	-	0%	(1,324)	0%	-	0%	-	0%	(1,324)	0%
กำไรขาดทุนเบ็ดเสร็จรวมสำหรับปี	191,272	10%	201,779	8%	192,379	10%	192,109	11%	205,637	9%	184,018	11%
กำไรต่อหุ้น												
กำไรต่อหุ้นขั้นพื้นฐาน (บาท)	0.39		0.41		0.40		0.39		0.42		0.38	

งบกระแสเงินสด	งบการเงินรวม			งบการเงินเฉพาะกิจการ		
	2559	2558	2557	2559	2558	2557
กระแสเงินสดจากกิจกรรมดำเนินงาน						
กำไรก่อนภาษี	223,907	227,761	205,936	224,815	231,106	191,132
รายการปรับกระทบยอดกำไรก่อนภาษีเป็นเงินสดรับ (จ่าย) จากกิจกรรมดำเนินงาน						
ค่าเสื่อมราคาและค่าตัดจำหน่าย	148,198	147,851	151,008	140,521	142,122	146,999
ค่าเผื่อหนี้สงสัยจะสูญ (โอนกลับ)	(63)	3,128	155	(63)	3,128	7
ตัดจำหน่ายลูกหนี้การค้า	86	-	-	86	-	-
การปรับลดสินค้าคงเหลือเป็นมูลค่าสุทธิที่จะได้รับ	7,476	4,852	(1,052)	4,745	2,355	(1,369)
ตัดจำหน่ายภาษีเงินได้ถูกหัก ณ ที่จ่าย	89	-	-	-	-	-
กำไรจากการจำหน่ายเงินลงทุนชั่วคราว	(133)	(112)	-	-	-	-
(กำไร) ขาดทุนจากการจำหน่ายและตัดจำหน่ายเครื่องจักรและอุปกรณ์	(1,127)	208	(92)	(5,995)	208	(92)
สำรองผลประโยชน์ระยะยาวของพนักงาน	2,250	2,137	3,520	1,875	1,746	1,488
โอนกลับสำรองเผื่อผลเสียหายที่อาจเกิดขึ้นจากข้อกล่าวหา	-	(105,000)	-	-	(105,000)	-
(กำไร) ขาดทุนจากอัตราแลกเปลี่ยนที่ยังไม่เกิดขึ้นจริง	(2,375)	5,103	(296)	(2,375)	5,103	(296)
เงินปันผลรับจากบริษัทย่อย	-	-	-	(48,000)	(125,999)	(119,999)
ตัดจำหน่ายสินทรัพย์ไม่หมุนเวียนอื่น	2,950	-	-	2,100	-	-
การเปลี่ยนแปลงในมูลค่ายุติธรรมของสัญญาแลกเปลี่ยนอัตราดอกเบี้ยเงินกู้และสัญญาซื้อขายเงินตราต่างประเทศล่วงหน้า	(1,179)	3,502	-	(1,179)	3,502	-
สำรองค่าเผื่อผลเสียหายที่อาจเกิดขึ้น	7,962	-	-	7,962	-	-
ค่าใช้จ่ายดอกเบี้ย	34,528	31,504	33,141	34,726	31,503	33,140
กำไร (ขาดทุน) จากการดำเนินงานก่อนการเปลี่ยนแปลงในสินทรัพย์และหนี้สินดำเนินงาน	422,568	320,933	392,320	359,218	189,773	251,011
สินทรัพย์ดำเนินงาน (เพิ่มขึ้น) ลดลง						
เงินลงทุนชั่วคราว - หลักทรัพย์เพื่อค่า	(14,587)	2,344	(19,000)	-	-	-
ลูกหนี้การค้าและลูกหนี้อื่น	127,967	(239)	(84,701)	117,166	(12,106)	(87,666)
สินค้าคงเหลือ	2,945	(58,899)	(5,011)	(14,568)	(45,444)	(6,128)
สินทรัพย์หมุนเวียนอื่น	(2,244)	4,746	(1,919)	657	4,988	(1,988)
สินทรัพย์ไม่หมุนเวียนอื่น	(1,709)	(3,023)	(708)	(1,709)	(2,097)	(470)
หนี้สินดำเนินงานเพิ่มขึ้น (ลดลง)						
เจ้าหนี้การค้าและเจ้าหนี้อื่น	34,081	30,483	43,746	43,293	29,085	51,035
จ่ายผลประโยชน์ระยะยาวของพนักงาน	(1,539)	(551)	(672)	(1,096)	(476)	(672)
หนี้สินหมุนเวียนอื่น	(2,039)	(555)	4,832	(2,518)	472	4,288
เงินสดจากกิจกรรมดำเนินงาน	565,443	295,240	328,887	500,444	164,195	209,409
จ่ายดอกเบี้ย	(34,388)	(31,910)	(33,133)	(34,586)	(31,909)	(33,133)
จ่ายภาษีเงินได้	(16,810)	(6,511)	(15,858)	(15,964)	(4,814)	(9,460)
เงินสดสุทธิจากกิจกรรมดำเนินงาน	514,244	256,819	279,896	449,894	127,471	166,816

งบกระแสเงินสด	งบการเงินรวม			งบการเงินเฉพาะกิจการ		
	2559	2558	2557	2559	2558	2557
กระแสเงินสดจากกิจกรรมลงทุน						
เงินฝากธนาคารที่มีภาระค้ำประกันลดลง	-	-	5,525	-	-	5,525
เงินสดจ่ายเพื่อลงทุนในบริษัทย่อย	-	-	-	(40,000)	-	-
เงินปันผลรับจากบริษัทย่อย	-	-	-	48,000	125,999	119,999
ซื้อที่ดิน อาคารและอุปกรณ์	(312,509)	(613,850)	(72,465)	(305,023)	(611,583)	(53,065)
เงินสดจ่ายดอกเบี้ยซึ่งบันทึกเป็นต้นทุนของที่ดิน อาคารและอุปกรณ์	(2,468)	(544)	(225)	(2,468)	(544)	(225)
เงินสดรับจากการจำหน่ายอุปกรณ์	4,904	881	216	38,127	881	216
เงินสดสุทธิใช้ไปในกิจกรรมลงทุน	(310,074)	(613,513)	(66,949)	(261,364)	(485,247)	72,450
กระแสเงินสดจากกิจกรรมจัดหาเงิน						
เงินเบิกเกินบัญชีและเงินกู้ยืมระยะสั้นจากสถาบันการเงินเพิ่มขึ้น (ลดลง)	(74,981)	325,587	(152,286)	(74,981)	325,587	(152,286)
เจ้าหนี้การค้าเพิ่มขึ้น (ลดลง)	(193,919)	160,339	90,844	(193,919)	160,339	90,844
จ่ายชำระหนี้สินตามสัญญาเช่าการเงิน	(7,938)	(18,202)	(20,888)	(7,938)	(18,202)	(20,888)
เงินสดรับจากเงินกู้ยืมระยะยาว	307,770	357,419	100,000	307,770	357,419	100,000
จ่ายชำระเงินกู้ยืมระยะยาว	(160,979)	(276,078)	(145,853)	(160,979)	(276,078)	(145,853)
จ่ายเงินปันผล	(49,740)	(168,000)	(147,115)	(49,740)	(168,000)	(147,115)
เงินสดสุทธิจาก (ใช้ไปใน) กิจกรรมจัดหาเงิน	(179,788)	381,066	(275,298)	(179,788)	381,066	(275,298)
เงินสดและรายการเทียบเท่าเงินสดเพิ่มขึ้นสุทธิ	24,383	24,371	(62,351)	8,742	23,290	(36,032)
เงินสดและรายการเทียบเท่าเงินสดต้นปี	31,878	7,507	69,858	26,940	3,650	39,682
เงินสดและรายการเทียบเท่าเงินสดปลายปี	56,261	31,878	7,507	35,682	26,940	3,650
ข้อมูลกระแสเงินสดเปิดเผยเพิ่มเติม						
รายการที่ไม่ใช่เงินสด						
เจ้าหนี้การค้าเครื่องจักรเพิ่มขึ้น	2,968	4,309	(3,234)	2,968	4,309	(547)
เงินจ่ายล่วงหน้าค่าซื้อเครื่องจักรเพิ่มขึ้น (ลดลง)	(193)	110	19	(193)	193	-
เงินปันผลค้างจ่ายเพิ่มขึ้น	38	-	116	38	-	116

บริษัท อินเทอร์เน็ต จำกัด (มหาชน) และบริษัทย่อย

อัตราส่วนทางการเงิน	งบการเงินรวม			งบการเงินเฉพาะกิจการ		
	2559	2558	2557	2559	2558	2557
อัตราสภาพคล่อง						
อัตราส่วนสภาพคล่อง (เท่า)	0.89	0.83	1.35	0.79	0.75	1.23
อัตราส่วนสภาพคล่องหมุนเร็ว (เท่า)	0.27	0.30	0.50	0.22	0.27	0.44
อัตราส่วนหมุนเวียนลูกหนี้การค้า (เท่า)	7.16	6.81	6.26	6.50	6.22	5.48
ระยะเวลาเก็บหนี้เฉลี่ย (วัน)	50.98	53.62	58.34	56.13	58.69	66.57
อัตราส่วนหมุนเวียนสินค้าคงเหลือ (เท่า)	2.32	3.08	2.46	2.31	3.16	2.35
ระยะเวลาขายสินค้าเฉลี่ย (วัน)	157.50	118.63	148.67	158.34	115.54	155.19
อัตราส่วนหมุนเวียนเจ้าหนี้ (เท่า)	7.38	10.99	10.04	7.46	11.88	10.97
ระยะเวลาชำระหนี้เฉลี่ย (วัน)	49.46	33.22	36.35	48.93	30.72	33.27
วงจรเงินสด (วัน)	159.02	139.03	170.66	165.54	143.51	188.50
อัตราส่วนแสดงความสามารถในการหากำไร						
อัตรากำไรขั้นต้น (%)	20.20	13.43	18.86	18.44	7.95	12.68
อัตรากำไรจากการดำเนินงาน (%)	13.33	6.74	12.67	10.92	0.55	5.39
อัตรากำไรสุทธิ (%)	9.84	8.79	10.46	11.39	10.54	12.75
อัตราผลตอบแทนผู้ถือหุ้น (%)	15.90	18.09	18.01	17.45	20.35	19.04
อัตราส่วนแสดงประสิทธิภาพในการดำเนินงาน						
อัตราผลตอบแทนจากสินทรัพย์ (%)	9.61	11.07	11.14	10.14	11.88	11.17
อัตราผลตอบแทนต่อสินทรัพย์ถาวร (%)	15.56	19.70	20.79	16.06	20.44	19.99
อัตราการหมุนของสินทรัพย์ (เท่า)	0.71	0.86	0.86	0.65	0.77	0.73
อัตราส่วนวิเคราะห์นโยบายทางการเงิน						
อัตราส่วนหนี้สินต่อส่วนของผู้ถือหุ้น (เท่า)	1.15	1.36	0.95	1.23	1.46	1.02
อัตราส่วนความสามารถชำระดอกเบี้ย (เท่า)	7.21	6.90	6.94	7.20	6.99	6.51

15. การวิเคราะห์และคำอธิบายของฝ่ายจัดการ

สรุปสาระสำคัญและภาพรวมผลการดำเนินงานในปีที่ผ่านมา

อุตสาหกรรมยานยนต์ไทย มีการพัฒนาการต่อเนื่องกว่า 50 ปี และมีความสามารถด้านการผลิตสูงสุดในอาเซียน ทั้งในยอดขายยานยนต์ในประเทศและการประกอบรถยนต์ขายตัวอย่างต่อเนื่องทั้งในด้านการผลิต การตลาด การจ้างงาน การพัฒนาเทคโนโลยี และอุตสาหกรรมต่อเนื่องอื่น ๆ ประเทศไทยถือเป็นฐานการผลิตของผู้ผลิตรายานยนต์ทั่วโลก และเป็นฐานการผลิตรถยนต์บีบีซีพีและรถจักรยานยนต์อันดับต้น ๆ ของโลก ซึ่งทางรัฐบาลได้ตั้งเป้าในการที่จะผลิตรถยนต์ให้ได้ 3 ล้านคันต่อปี ภายในปี พ.ศ. 2562

สำหรับแนวโน้มตลาดรถยนต์ในปี พ.ศ. 2560 คาดว่าตลาดรถยนต์จะมีโอกาสฟื้นตัวมากขึ้นจากปัจจัยบวกหลายด้าน ทำให้ผู้บริโภคในกลุ่มรายได้ปานกลาง กลุ่มเกษตรกรรม และกลุ่มธุรกิจ มีกำลังซื้อมากขึ้น ประเภทรถยนต์ที่คาดว่าจะมีโอกาสปรับตัวได้ดีกว่ากลุ่มอื่นก็คือ รถยนต์นั่งขนาดเล็ก เพราะโครงการรถยนต์คันแรกจะครบสัญญาถือครอง 5 ปี ในปี พ.ศ. 2560 และจะทำให้ผู้บริโภคมีโอกาสในการเปลี่ยนรถยนต์คันใหม่ โดยมีการสำรวจว่าผู้บริโภคที่เข้าร่วมโครงการรถยนต์คันแรกจะซื้อรถยนต์คันใหม่ หลังจากหมดโครงการแล้วอยู่ที่ร้อยละ 10 -20 คิดเป็นตัวเลขประมาณ 1.25 – 2.5 แสนคัน ส่งผลให้ตลาดรวมรถยนต์ในประเทศปี 2560 มีโอกาสขยายตัวร้อยละ 2 ถึง 6 คิดเป็นยอดขายรถยนต์ 770,000 ถึง 800,000 คัน

รายได้จากการประกอบธุรกิจ (ล้านบาท)	ปี 2559		ปี 2558		ปี 2557	
	รายได้	%	รายได้	%	รายได้	%
รายได้จากอุตสาหกรรมยานยนต์	1,637	84%	1,977	82%	1,395	75%
รายได้ที่มีใช้จากอุตสาหกรรมยานยนต์	306	16%	318	13%	457	24%
รายได้อื่น	9	0%	112	5%	11	1%
รวม	1,952	100%	2,407	100%	1,863	100%

ปี 2559 บริษัทฯ มีรายได้จากอุตสาหกรรมยานยนต์ ลดลง 340 ล้านบาทจากปี 2558 หรือลดลงร้อยละ 17.20 ในขณะที่รายได้ที่มีใช้จากอุตสาหกรรมยานยนต์ลดลง 12 ล้านบาทจากปี 2558 หรือปรับลดลงร้อยละ 3.77

รายได้จากการขายและบริการ (ล้านบาท)	ปี 2559		ปี 2558		ปี 2557	
	รายได้	%	รายได้	%	รายได้	%
รายได้จากการขายในประเทศ	1,326	68%	1,698	74%	1,423	77%
รายได้จากการขายต่างประเทศ	617	32%	597	26%	429	23%
รวม	1,943	100%	2,295	100%	1,852	100%

การวิเคราะห์ผลการดำเนินงาน

ผลการดำเนินงาน ปี 2559 งบการเงินรวมของบริษัทฯ มีกำไรสุทธิ 191.27 ล้านบาท เปรียบเทียบกับช่วงเดียวกันของปีก่อน ซึ่งมีกำไรสุทธิ 201.78 ล้านบาท กำไรสุทธิลดลง 10.51 ล้านบาท คิดเป็นร้อยละ 5.21 อย่างไรก็ตาม กำไรสุทธิของปี 2558 จำนวน 201.78 ล้านบาทประกอบด้วย กำไรสุทธิจากการดำเนินงาน 96.78 ล้านบาท และ การโอนกลับสำรองเพื่อผลเสียหายที่ได้ตั้งไว้ จำนวน 105 ล้านบาท ดังนั้นหากเปรียบเทียบ กำไรสุทธิจากการดำเนินงานแล้วจะเห็นว่า กำไรสุทธิจากการดำเนินงานในปี 2559 เพิ่มขึ้นจากปีก่อนเป็นจำนวนเงิน 94.49 ล้านบาท คิดเป็นร้อยละ 97.63 อันเป็นผลจากปัจจัยดังต่อไปนี้

รายได้

รายได้จากการขายและบริการรวมปี 2559 เท่ากับ 1,943.20 ล้านบาท เทียบกับช่วงเดียวกันของปีก่อน ที่มีรายได้จากการขายและบริการเท่ากับ 2,295.10 ล้านบาท ลดลง 351.90 ล้านบาท คิดเป็นการลดลงร้อยละ 15.33 ซึ่งเป็นผลมาจากตลาดรถยนต์ที่ซบเซาลง

ค่าใช้จ่าย

ต้นทุนขายและบริการ

ต้นทุนขายและบริการปี 2559 เท่ากับ 1,550.68 ล้านบาท คิดเป็นร้อยละ 79.80 ของรายได้จากการขายและบริการ เปรียบเทียบกับปีก่อนซึ่งมีต้นทุนขายและบริการเท่ากับ 1,986.80 ล้านบาท คิดเป็นร้อยละ 86.57 ของรายได้จากการขายและบริการ โดยปัจจัยหลักยังคงมาจากภาวะต้นทุนค่าวัตถุดิบในส่วนของหนังดิบที่ปรับลดลง ส่งผลให้กำไรขั้นต้นเมื่อเทียบกับรายได้จากการขายและบริการในปี 2559 ปรับเพิ่มขึ้นจากปี 2558 ซึ่งอยู่ที่ร้อยละ 13.43 เป็นร้อยละ 20.20

ค่าใช้จ่ายในการขายและการบริหาร

ค่าใช้จ่ายในการขายและการบริหารปี 2559 มีจำนวน 138.84 ล้านบาท คิดเป็นร้อยละ 7.14 ของรายได้จากการขายและบริการ เทียบกับช่วงเดียวกันของปีก่อนที่ค่าใช้จ่ายในการขายและการบริหารเท่ากับ 130.73 ล้านบาท คิดเป็นร้อยละ 5.70 ของรายได้จากการขายและบริการ ซึ่งบริษัทฯ มียอดขายที่ลดลงจากปีก่อน ทำให้ค่าใช้จ่ายดังกล่าวปรับเพิ่มขึ้นเมื่อเปรียบเทียบกับยอดขายที่ลดลง

ค่าใช้จ่ายทางการเงิน

ค่าใช้จ่ายทางการเงินของบริษัทฯ ในปี 2559 เท่ากับ 36.06 ล้านบาท ลดลงจากปี 2558 จำนวน 2.52 ล้านบาท หรือคิดเป็นร้อยละ 6.54 ทั้งนี้ เนื่องจากในปี 2559 บริษัทฯ มีการปรับเงินกู้ยืมจากสถาบันการเงินทำให้มีอัตราดอกเบี้ยที่ลดลง นอกจากนี้บริษัทฯ รับรู้กำไรจากอัตราแลกเปลี่ยนเป็นจำนวนเงิน 5.32 ล้านบาท โดยเป็นการรับรู้กำไรจากอัตราแลกเปลี่ยนที่เกิดขึ้นแล้วจำนวน 5.61 ล้านบาท และขาดทุนจากอัตราแลกเปลี่ยนที่ยังไม่เกิดขึ้นจำนวน 0.29 ล้านบาท ซึ่งเป็นผลจากการที่ค่าเงินบาทแข็งค่าขึ้นจากระดับที่ 36 บาท/เหรียญสหรัฐในตอนต้นปี มาอยู่ที่ระดับ 34-35 บาท/เหรียญสหรัฐ ในระหว่างปีนี้

การวิเคราะห์ฐานะทางการเงิน

สินทรัพย์

บริษัทฯ และบริษัทย่อยมีสินทรัพย์หลัก ประกอบด้วย เงินสด ลูกหนี้ สินค้าคงเหลือ และที่ดิน อาคาร และอุปกรณ์ โดยสินทรัพย์รวมของบริษัทฯ ณ วันที่ 31 ธ.ค. 2559 มีมูลค่าเท่ากับ 2,740.03 ล้านบาท เพิ่มขึ้น 69.22 ล้านบาท จากปี 2558 คิดเป็นร้อยละ 2.59 โดยเกิดจากการเปลี่ยนแปลงที่สำคัญดังต่อไปนี้

เงินสดและรายการเทียบเท่าเงินสด

ณ วันที่ 31 ธ.ค. 2559 เงินสดและรายการเทียบเท่าเงินสดของบริษัทฯ มีมูลค่าเท่ากับ 56.26 ล้านบาท เพิ่มขึ้นจากสิ้นปี 2558 จำนวน 24.38 ล้านบาท

ลูกหนี้การค้าสุทธิ

ณ วันที่ 31 ธ.ค. 2559 ลูกหนี้การค้าสุทธิของบริษัทฯ มีมูลค่าเท่ากับ 207.21 ล้านบาท ลดลงจากสิ้นปี 2558 จำนวน 128.41 ล้านบาท คิดเป็นการลดลงร้อยละ 38.26 เนื่องจากประสิทธิภาพการบริหารหนี้ ประกอบกับยอดขายลดลง ทำให้ยอดคงค้างปรับลดลง

สินค้าคงเหลือสุทธิ

ณ วันที่ 31 ธ.ค. 2559 สินค้าคงเหลือสุทธิของบริษัทฯ มีมูลค่าเท่ากับ 666.96 ล้านบาท เพิ่มขึ้นจากสิ้นปี 2557 จำนวน 4.36 ล้านบาท คิดเป็นการลดลงร้อยละ 0.65

หนี้สิน

ณ วันที่ 31 ธ.ค. 2559 บริษัทฯ มีหนี้สินรวม 1,466.36 ล้านบาท ลดลงจากสิ้นปี 2558 เป็นจำนวน 72.27 ล้านบาท คิดเป็นการลดลงร้อยละ 4.70 โดยหนี้สินรวมดังกล่าวประกอบด้วยหนี้สินหมุนเวียน จำนวน 1,094.74 ล้านบาท และหนี้สินระยะยาว จำนวน 371.62 ล้านบาท

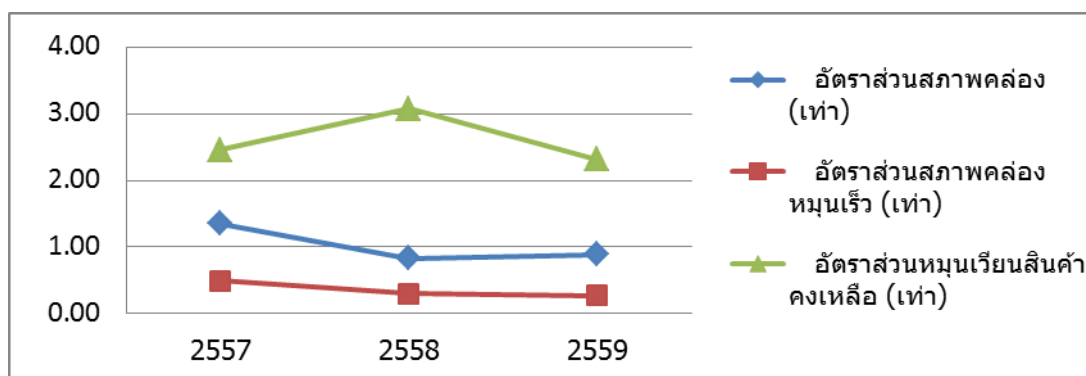
ส่วนของผู้ถือหุ้น

ณ วันที่ 31 ธ.ค. 2559 บริษัทฯ มีส่วนของผู้ถือหุ้น 1,273.67 ล้านบาท เพิ่มขึ้นจากสิ้นปี 2558 เป็นจำนวน 141.49 ล้านบาท คิดเป็นการเพิ่มขึ้นร้อยละ 12.49 ดังนี้

ส่วนของผู้ถือหุ้น (ล้านบาท)	ทุนเรือนหุ้น	ส่วนเกินมูลค่า หุ้น	สำรองตาม กฎหมาย	กำไรสะสมยังไม่ ได้จัดสรร	รวม
ยอดยกมา	419.998	211.584	44.000	456,590	1,132.173
เพิ่มสำรองตามกฎหมาย	-	-	10.000	(10.000)	-
หุ้นปันผล	69.999	-	-	(69.999)	-
เงินปันผลจ่าย	-	-	-	(49.778)	(49.778)
กำไรสำหรับปี	-	-	-	191.272	191.272
รวม	489.998	221.584	54.000	518.085	1,273.667

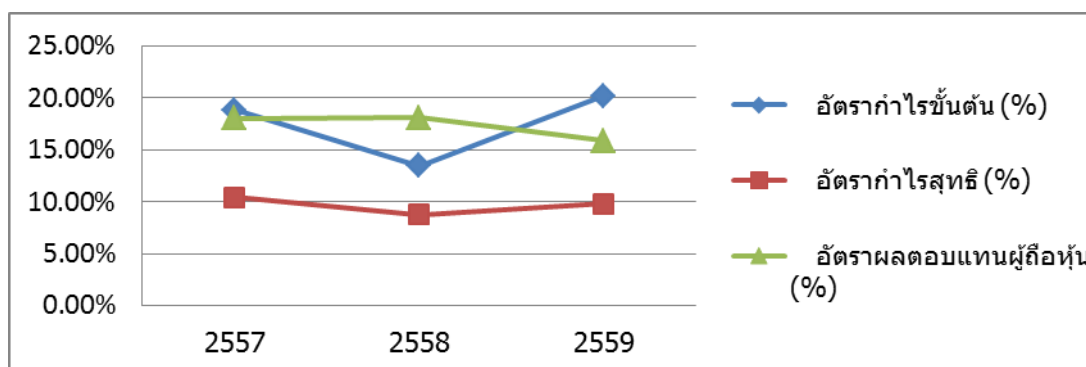
การวิเคราะห์อัตราส่วนทางการเงิน (งบการเงินรวม)

1. สภาพคล่อง



จากกราฟแสดงให้เห็นว่า ปี 2559 บริษัทฯ มีสภาพคล่องดีขึ้นจากปีก่อนเล็กน้อย โดยอัตราส่วนสภาพคล่องและอัตราส่วนสภาพคล่องหมุนเร็วยังคงมีค่าน้อยกว่า 1 เท่า เนื่องจากภาระหนี้สินหมุนเวียนมีมากขึ้น ในขณะที่อัตราส่วนหมุนเวียนสินค้าคงเหลือปรับตัวลดลงจาก 3.08 เป็น 2.32 เท่า เนื่องจากตลาดรถยนต์มีภาวะซบเซาหลังจากปี 2558 ทำให้ยอดขายและต้นทุนปรับตัวลดลง

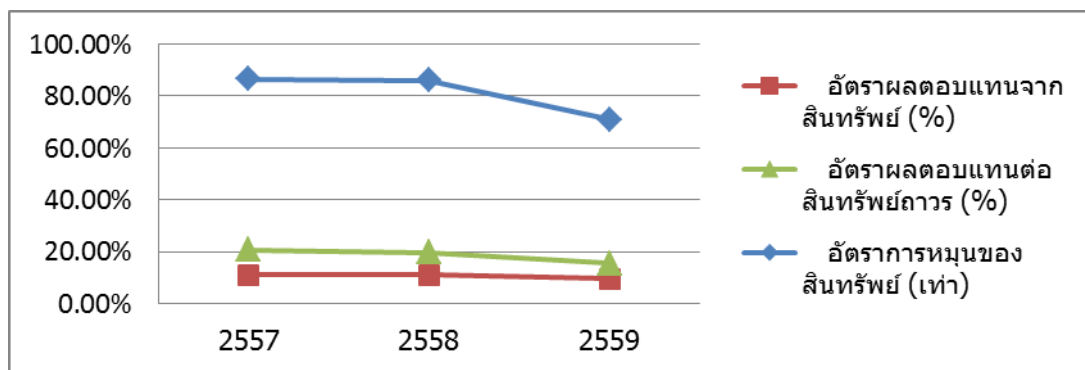
2. ความสามารถในการทำกำไร



ในปี 2559 บริษัทฯ มีอัตรากำไรขั้นต้นและอัตรากำไรสุทธิเพิ่มขึ้นมาเป็นร้อยละ 20.20 และ 9.84 ตามลำดับ สาเหตุเนื่องมาจากต้นทุนค่าวัตถุดิบในส่วนของหนังสือพิมพ์ปรับลดลง ทำให้ต้นทุนขายและบริการลดลงในสัดส่วนที่มากกว่าการลดลงของยอดขาย

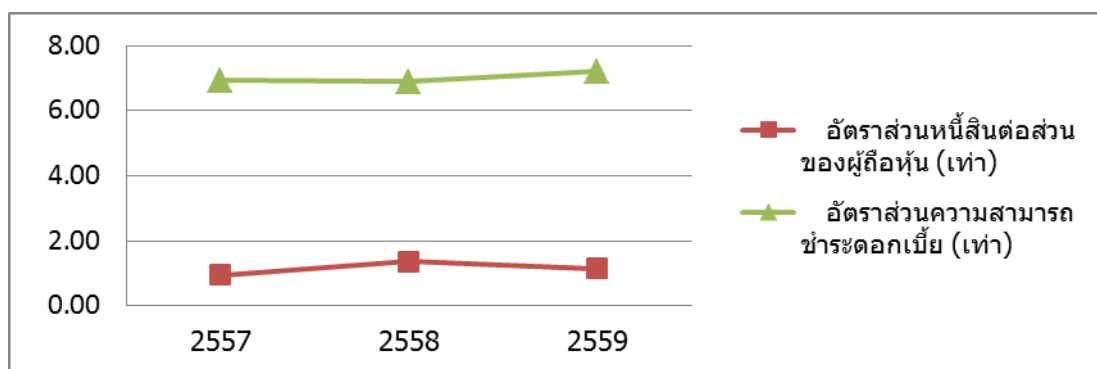
อัตราผลตอบแทนผู้ถือหุ้น (ROE) ปี 2559 ปรับตัวลดลงจากปี 2558 จากร้อยละ 18.09 เป็นร้อยละ 15.90 เนื่องจากมีผลกำไรลดลง และมีการเพิ่มส่วนของผู้ถือหุ้นขึ้น โดยการจ่ายปันผลระหว่างกาลในปี 2559 มีจ่ายเงินปันผลเป็นหุ้นปันผล ซึ่งการจ่ายหุ้นปันผลดังกล่าวทำให้ฐานะการเงินของบริษัทฯ มีความแข็งแกร่ง และมีสภาพคล่องเพิ่มขึ้น เนื่องจากไม่ต้องใช้เงินสดในการจ่ายเงินปันผลทั้งหมด นอกจากนี้ยังทำให้อัตราส่วนหนี้สินต่อทุนลดลงด้วย

3. ประสิทธิภาพในการดำเนินงาน



ปี 2559 บริษัทฯ มีอัตราผลตอบแทนจากสินทรัพย์ (ROA) และอัตราผลตอบแทนต่อสินทรัพย์ถาวร ปรับตัวลดลง เหลือร้อยละ 9.61 และ 15.56 ตามลำดับ จากปี 2558 อัตราผลตอบแทนร้อยละ 11.07 และ 19.70 ตามลำดับ สาเหตุมาจากบริษัทฯ มีผลกำไรลดลง รวมถึงสินทรัพย์รวมที่มีเพิ่มขึ้น เนื่องจากบริษัทฯ มีการลงทุนในสินทรัพย์ถาวรเพิ่มเติมเพื่อขยายกิจการ

4. ความสามารถในการชำระหนี้



ปี 2559 ความสามารถในการชำระดอกเบี้ยของบริษัทฯ ปรับตัวสูงขึ้นมาเป็น 7.21 เท่า จากปี 2558 6.90 เท่า โดยยังอยู่ในระดับที่ค่อนข้างดี ในขณะที่อัตราส่วนหนี้สินต่อทุน (D/E) ณ สิ้นปี 2559 ลดลงมาจากอยู่ที่ 1.15 เท่า จากปี 2558 ที่เป็น 1.36 เท่า แสดงให้เห็นได้ว่า บริษัทฯ มีฐานะการเงินที่แข็งแกร่งขึ้น