

ส่วนที่ 1

การประกอบธุรกิจ

1. นโยบายและภาพรวมการประกอบธุรกิจ

1. นโยบายและภาพรวมการประกอบธุรกิจ

บริษัท ทีอาร์ซี คอนสตรัคชั่น จำกัด (มหาชน) ก่อตั้งขึ้นเมื่อวันที่ 20 พฤศจิกายน 2541 ด้วยทุนจดทะเบียนเริ่มต้น 1 ล้านบาท เพื่อให้บริการด้านงานรับเหมาก่อสร้าง และวางระบบท่อก๊าซธรรมชาติ และก่อสร้างและติดตั้งระบบวิศวกรรมให้กับบริษัทต่าง ๆ ในธุรกิจอุตสาหกรรมปิโตรเคมี บริษัทฯ ได้ขยายฐานเงินทุน และการดำเนินธุรกิจอย่างต่อเนื่อง บริษัทฯ เข้าเป็นบริษัทจดทะเบียนในตลาดหลักทรัพย์ เอ็ม เอ ไอ เมื่อวันที่ 22 ธันวาคม 2548 และย้ายเข้าเป็นบริษัทจดทะเบียนในตลาดหลักทรัพย์แห่งประเทศไทยในวันที่ 23 เมษายน 2556 ในหมวดพัฒนาอสังหาริมทรัพย์ ภายใต้กลุ่มอสังหาริมทรัพย์และก่อสร้าง และตั้งแต่วันที่ 2 มกราคม 2557 ตลาดหลักทรัพย์แห่งประเทศไทย จัดให้หลักทรัพย์ของบริษัทฯ มาอยู่ในหมวดธุรกิจบริการรับเหมาก่อสร้าง

วิสัยทัศน์ พันธกิจ และเป้าหมาย (ผ่านการทบทวนโดยที่ประชุมคณะกรรมการบริษัทครั้งที่ 7/2559 เมื่อวันที่ 9 พฤศจิกายน 2559)

- วิสัยทัศน์

มุ่งสู่ความเป็นเลิศด้านการออกแบบ และก่อสร้างที่ครบวงจร (Total Solution in Energy and Infrastructure) ในอุตสาหกรรมพลังงานและโครงสร้างสาธารณูปโภค ที่มีการเติบโตอย่างยั่งยืน

- พันธกิจ

1. ดำเนินธุรกิจรับเหมาก่อสร้าง ที่ให้บริการครบวงจรในลักษณะ EPC (Engineering, Procurement and Construction) ในงานก่อสร้างท่อก๊าซธรรมชาติ ท่อส่งน้ำมัน และอุตสาหกรรมปิโตรเคมี ตลอดจนด้านสาธารณูปโภคขั้นพื้นฐาน
2. ดำเนินงานภายใต้หลักธรรมาภิบาล มุ่งเน้นมาตรฐานความปลอดภัย ใส่ใจสิ่งแวดล้อม สังคมและชุมชน เพื่อการเจริญเติบโตอย่างยั่งยืน และมั่นคง
3. ส่งมอบงานที่มีคุณภาพโดยคำนึงถึงความปลอดภัย ภายในระยะเวลาที่กำหนด เพื่อสร้างความพึงพอใจสูงสุดแก่ลูกค้า
4. พัฒนาการลงทุนในธุรกิจพลังงานและ ปิโตรเคมี

- เป้าหมาย

1. ตั้งเป้ายอดขายเติบโตร้อยละ 20 ต่อปี เป้าหมายคือ มียอดขายรวม 10,000 ล้านบาท ภายในปี 2562 (งบการเงินรวม)
2. พัฒนาโครงการลงทุนในธุรกิจต่อเนื่องไม่ต่ำกว่า 4 โครงการ ภายในปี 2562
3. ได้รับรางวัลมาตรฐาน TQC แห่งชาติ (Total Quality Control) ภายในปี 2562

- ค่านิยม

T - Transparency, Ethics & Integrity

ซื่อสัตย์ โปร่งใส ใส่ใจจริยธรรม

R - Respect and Trust

เคารพกันและกัน เชื่อมั่นไว้วางใจ

C - Commitment

มุ่งมั่นสู่คุณภาพ ปลอดภัยทุกเวลา รักษาสิ่งแวดล้อม รับผิดชอบต่อสังคม

2. การเปลี่ยนแปลงและพัฒนากิจการที่สำคัญ

กลุ่มบริษัทฯ มีการพัฒนาการด้านการขยายธุรกิจ และได้รับเหมางาน โครงการขนาดใหญ่อย่างต่อเนื่องในช่วง 5 ปีที่ผ่านมา ดังนี้

ปี 2555

- บริษัทฯ และบริษัทย่อยได้รับงานรับเหมาก่อสร้างโครงการที่สำคัญจำนวน 3 โครงการ ดังนี้
 1. บริษัทฯ ได้รับงานโครงการออกแบบ จัดหาและก่อสร้างวางท่อก๊าซธรรมชาติ เส้นผ่านศูนย์กลาง 28 นิ้ว ระยะทาง 21 กิโลเมตร สถานีควบคุมก๊าซ สถานีควบคุมและวัดปริมาณก๊าซ เพื่อจ่ายก๊าซให้แก่โรงงานผลิตไฟฟ้าอุทัยซึ่งเป็นโรงไฟฟ้าขนาดใหญ่ที่นิคมอุตสาหกรรมโรจนะ (GUT Gas Pipeline Project) จากบริษัท กัลฟ์ เอพี ยูที จำกัด คิดเป็นมูลค่างาน 1,547 ล้านบาท
 2. บริษัท สหการวิศวกร จำกัด ได้รับงานเหมาก่อสร้างโครงการอาคารคอนกรีตเสริมเหล็ก โครงสร้างเหล็กและระบบสาธารณูปโภค หรือ Civil works for ABS VI/Green ABS Expansion Project จาก บริษัท ไทย เอบีเอส จำกัด มูลค่างาน 280 ล้านบาท
 3. TRC Middle East LLC บริษัทย่อยที่สาธารณรัฐโอมานได้รับการต่ออายุสัญญาสำหรับงาน Construcion of Flow Line Rima Satelites Small Fields อายุสัญญาเดิม 3 ปี ไปอีก 1 ปี + 1 ปี มูลค่างานส่วนต่อสัญญา 2 ปี รวม 4.8 ล้านโอมานเรียล
- ที่ประชุมสามัญผู้ถือหุ้นประจำปี 2555 ได้มีมติอนุมัติการเพิ่มทุนจดทะเบียนของบริษัทฯ แบบมอบอำนาจทั่วไป จากเดิมจำนวน 337,699,934 บาท เป็นทุนจดทะเบียนใหม่จำนวน 471,502,434 บาท โดยการออกหุ้นสามัญใหม่จำนวน 133,802,500 หุ้น มูลค่าที่ตราไว้หุ้นละ 1 บาท
- วันที่ 30 กรกฎาคม 2555 เป็นวันสิ้นสุดโครงการ ESOP-W1 ของบริษัทฯ ที่ทยอยใช้สิทธิทุกวันที่ 30 ของทุกสิ้นไตรมาส เริ่มตั้งแต่วันที่ 30 กันยายน 2553 รวมการใช้สิทธิทั้งหมด 9 ครั้ง สรุปมีผู้ใช้สิทธิแปลงสภาพทั้งโครงการทั้งหมด 6,586,000 หน่วย เกิดหุ้นสามัญเพิ่มทุนจากการใช้สิทธิแปลงสภาพ ESOP Warrants ทั้งหมด 6,586,000 หุ้น ทำให้บริษัทฯ มีทุนจดทะเบียน ณ วันที่ 31 ธันวาคม 2555 จำนวน 471,502,434 บาท และทุนที่ชำระแล้ว 336,585,589 บาท
- TRC International Limited บริษัทย่อย ซื้อหุ้นบริษัท อาเซียนโปเตซซัญมิ จำกัด (มหาชน) จำนวน 500,000 หุ้น ในราคาหุ้นละ 100 บาท คิดเป็นจำนวนเงิน 50,000,000 บาท

ปี 2556

- บริษัทฯ และบริษัทย่อยได้รับงานรับเหมาก่อสร้างโครงการที่สำคัญจำนวน 6 โครงการ ดังนี้
 1. โครงการท่อเชื่อมระบบท่อส่งก๊าซธรรมชาติ นวนคร-รังสิต มูลค่างาน 834.01 ล้านบาท และ 7.55 ล้านเหรียญสหรัฐอเมริกา จากบริษัท ปตท. จำกัด (มหาชน)
 2. โครงการวางท่อก๊าซธรรมชาติสระบุรี-นครราชสีมา ภายใต้การดำเนินงานของกิจการร่วมค้า ชิโนเปค-ทีอาร์ซี (บริษัท ชิโนเปค อินเตอร์เนชั่นแนล ปีโตรเลียม เซอร์วิส คอร์ปอเรชั่น จากประเทศจีน) สัดส่วนการลงทุนประมาณร้อยละ 70 โดยบริษัท ชิโนเปค อินเตอร์เนชั่นแนล ปีโตรเลียม เซอร์วิส คอร์ปอเรชั่น จากประเทศจีน และร้อยละ 30 โดยบริษัทฯ) มูลค่างาน 4,433.65 ล้านบาท และ 103.45 ล้านเหรียญสหรัฐ จากบริษัท ปตท. จำกัด (มหาชน)
- บริษัท สหการวิศวกร จำกัด ได้รับงานรับเหมาก่อสร้าง 3 โครงการดังนี้
 - งานจ้างเหมาโครงการก่อสร้างศูนย์ปฏิบัติการระบบท่อเขต 8 และโครงการก่อสร้างอาคารห้องปฏิบัติการพลังงานประยุกต์ จากบริษัท ปตท. จำกัด (มหาชน) มูลค่างาน 206.70 ล้านบาท และ 275 ล้านบาท ตามลำดับ

- งานก่อสร้างถนน สะพานข้ามคลองชลประทานที่ 26 และระบบระบายน้ำเฟส 1 โครงการ TPARK Wang Noi2 จากบริษัท ไทคอน โลจิสติกส์ พาร์ค จำกัด มูลค่างาน 163.61 ล้านบาท
- งานจ้างเหมาก่อสร้างโครงสร้าง สถาปัตยกรรม และงานสุขาภิบาล อาคารเก็บสินค้า อาคาร 9 (ศรีราชา) เฟส 2 จากบริษัท อลูคอน จำกัด (มหาชน) มูลค่างาน 93.48 ล้านบาท
- TRC Engineering LLC ได้รับงาน Front End Engineering and Design (FEED) for SR-WWTP Odor Abatement Project จาก Oman Refinery and Petrochemical Industry Company มูลค่างาน 350,000 โอมานเรียล ภายใต้งานร่วมมือกับบริษัท ไออาร์พีซี จำกัด (มหาชน)
- ที่ประชุมสามัญผู้ถือหุ้นประจำปี 2556 มีมติที่สำคัญที่เกี่ยวข้องกับทุนจดทะเบียน และการออกและเสนอขายใบสำคัญแสดงสิทธิที่จะซื้อหุ้นสามัญของบริษัทฯ ต่อกรรมการและ/หรือพนักงานครั้งที่ 2 (ESOP-W2) ดังนี้
 - อนุมัติการเปลี่ยนแปลงมูลค่าที่ตราไว้ของหุ้นสามัญจากหุ้นละ 1 บาท เป็นหุ้นละ 0.50 บาท
 - ยกเลิกการเพิ่มทุนจดทะเบียนแบบมอบอำนาจทั่วไป และลดทุนจดทะเบียนที่สำรองไว้สำหรับการเพิ่มทุนดังกล่าว และทุนที่สำรองสำหรับใบสำคัญแสดงสิทธิ ESOP-W1
 - อนุมัติการเพิ่มทุนจดทะเบียนจาก 336,585,589 บาท เป็น 425,514,868.50 บาท โดยการออกหุ้นสามัญ 177,858,559 หุ้น มูลค่าที่ตราไว้หุ้นละ 0.50 บาท เพื่อรองรับการจ่ายหุ้นปันผล การใช้สิทธิแปลงสภาพ ESOP-W2 และการเพิ่มทุนเพื่อเสนอขายต่อผู้ถือหุ้นเดิม
- บริษัทฯ ออกหุ้นปันผลจำนวน 112,146,533 หุ้น และได้รับชำระค่าหุ้นจากการเสนอขายหุ้นสามัญต่อผู้ถือหุ้นเดิมจำนวน 31,269,062 หุ้น ในราคาหุ้นละ 2.50 บาท คิดเป็นเงิน 78,172,655 บาท ทำให้ ณ สิ้นปี 2556 บริษัทฯ มีทุนจดทะเบียน 425,514,868.50 บาท และทุนที่ชำระแล้ว 408,293,386.50 บาท
- เดือนเมษายน 2556 บริษัทฯ ย้ายจากตลาดหลักทรัพย์ เอ็มเอไอ ไปเป็นบริษัทจดทะเบียนในตลาดหลักทรัพย์แห่งประเทศไทย
- เดือนพฤศจิกายน 2556 บริษัทฯ ได้รับรางวัล SET Awards 2013 ด้านการรายงานบรรษัทภิบาลดีเยี่ยม ตลาดหลักทรัพย์ เอ็ม เอ ไอ ซึ่งเป็นรางวัลที่มอบให้แก่บริษัทจดทะเบียนที่มีความโดดเด่นด้านรายงานการปฏิบัติตามหลักการกำกับดูแลกิจการที่ดี และบริษัทฯ ยังได้รับรางวัลดีเด่น บริษัทจดทะเบียนในตลาดหลักทรัพย์ เอ็ม เอ ไอ ด้านผลการดำเนินงาน และนายสมชัย ลีสกุล ประธานเจ้าหน้าที่บริหาร ได้รับรางวัลผู้บริหารสูงสุดดีเด่น ตลาดหลักทรัพย์ เอ็ม เอ ไอ
- บริษัท สหการวิศวกร จำกัด จัดตั้งบริษัทย่อยในนาม “บริษัท กิจการร่วมค้า เอสเคเค จำกัด” ร่วมกับบริษัท กูโด คอนยุง จำกัด พันธมิตรจากประเทศเกาหลี สัดส่วนการถือหุ้นร้อยละ 90 ต่อ 10 ตามลำดับ เพื่อเข้าร่วมประมูลงานของการรถไฟแห่งประเทศไทย

ปี 2557

- บริษัทฯ และบริษัทย่อยได้รับงานรับเหมาก่อสร้างโครงการที่สำคัญจำนวน 2 โครงการ ดังนี้
 1. โครงการรับเหมาก่อสร้างโรงงานผลิตไบโอดีเซลแห่งใหม่ กำลังการผลิต 450 ตันต่อวัน จากบริษัท บางจากไบโอฟูเอล จำกัด มูลค่างาน 1,200 ล้านบาท
 2. โครงการก่อสร้างติดตั้งเตาเผา Waste Gas ที่โรงแยกก๊าซธรรมชาติจะนะ จังหวัดสงขลา จากบริษัท ทราเนส์ ไทย-มาเลเซีย (ประเทศไทย) จำกัด มูลค่างาน 519,000,000 บาท และ 11,330,000 เหรียญสหรัฐอเมริกา หรือมูลค่างานรวมประมาณ 890 ล้านบาท

- บริษัทฯ และบริษัท สหการวิศกร จำกัด ย้ายสำนักงานใหญ่มาตั้งอยู่เลขที่ 8 ซอยสุขาภิบาล 5 ซอย 32 แขวงท่าแร้ง เขต บางเขน กรุงเทพมหานคร เมื่อวันที่ 23 มิถุนายน 2557 เป็นอาคาร 6 ชั้น ที่ตั้งอยู่บนที่ดินเนื้อที่ 7 ไร่ 1 งาน 45 ตารางวา ซึ่งเป็นกรรมสิทธิ์ของบริษัทฯ
- TRC International Limited ซื้อหุ้น TRC Middle East LLC เพิ่มเติม ทำให้สัดส่วนการถือหุ้นเพิ่มขึ้นจากร้อยละ 60 เป็นร้อยละ 70
- เดือนตุลาคม 2557 มีการปิดบริษัท และชำระบัญชีบริษัท กิจการร่วมค้า เอสเคเค จำกัด เนื่องจากยังไม่ได้มีการดำเนินธุรกิจใด ๆ นับแต่มีการจัดตั้ง จึงปิดกิจการเพื่อลดค่าใช้จ่ายในการบริหารจัดการ
- กรรมการ ผู้บริหาร และพนักงานได้เริ่มทยอยใช้สิทธิแปลงสภาพใบสำคัญแสดงสิทธิ ESOP-W2 ครั้งที่ 1-3 จำนวนหุ้นเพิ่มทุนที่เกิดจากการใช้สิทธิครั้งที่ 1-2 รวม 5,954,933 หุ้น ทำให้บริษัทฯ มีทุนจดทะเบียน ณ วันที่ 31 ธันวาคม 2557 จำนวน 425,514,869 บาท และทุนที่ชำระแล้ว 411,306,853 บาท

ปี 2558

- บริษัทฯ และบริษัทย่อยได้รับงานรับเหมาก่อสร้างโครงการที่สำคัญจำนวน 4 โครงการ ดังนี้
 1. บริษัทฯ ได้รับงานโครงการ 1st Transmission Pipeline Life Extension Project (PLLEP): 28" Recoating Section (RC-400) จากบริษัท ปตท. จำกัด (มหาชน) มูลค่างาน 3,725 ล้านบาท
 2. บริษัท สหการวิศกร จำกัด ได้รับงานรับเหมาก่อสร้าง 3 โครงการดังนี้
 - โครงการก่อสร้างถนนศรีนครินทร์ - ร่มเกล้า ช่วงที่ 1 จากกรุงเทพมหานคร มูลค่างาน 885.7 ล้านบาท
 - โครงการรับเหมาก่อสร้างปรับปรุงขยายการประปาส่วนภูมิภาคสาขาเกาะสมุย อำเภอเกาะสมุย จังหวัดสุราษฎร์ธานี ระยะที่ 1 ส่วนที่ 2 จากการประปาส่วนภูมิภาค รับงานในนามกิจการร่วมค้าไฮโดรเทค สหการมูลค่างาน 858 ล้านบาท
 - ได้รับ Letter of Intent ("LOI") งานจัดหา ติดตั้ง ทดสอบระบบเครื่องจักรและอุปกรณ์การผลิตนํ้ารีด้นกระบวนการผลิตยาเส้นพอง (M-01/2) จากโรงงานยาสูบ กระทรวงการคลัง มูลค่างาน 837.07 ล้านบาท (หรือ 15,476,635.11 ยูโร) และได้ลงนามในสัญญาในเดือนมกราคม 2559
- ที่ประชุมสามัญผู้ถือหุ้นประจำปี 2558 มีมติที่สำคัญที่เกี่ยวข้องกับทุนจดทะเบียน และการออกและเสนอขายหุ้นกู้ และการปรับสิทธิ ESOP-W2 ดังนี้
 - อนุมัติการเปลี่ยนแปลงมูลค่าที่ตราไว้ของหุ้นสามัญ จากเดิมหุ้นละ 0.50 บาท เป็นหุ้นละ 0.125 บาท
 - อนุมัติการออกและเสนอขายหุ้นกู้โดยเฉพาะเจาะจงจำนวนไม่เกิน 500 ล้านบาท
 - อนุมัติการออกและเสนอขายหุ้นกู้ให้แก่บุคคลในวงจำกัดจำนวนไม่เกิน 2,000 ล้านบาท
 - อนุมัติการลดทุนจดทะเบียนจากเดิมจำนวน 425,514,868.50 บาท เป็นทุนจดทะเบียนจำนวน 423,741,039 บาท
 - อนุมัติการออกและเสนอขายหุ้นสามัญของบริษัทฯ ให้แก่บุคคลในวงจำกัดแบบมอบอำนาจทั่วไปจำนวนไม่เกิน 330,461,068 หุ้น
 - อนุมัติการเพิ่มทุนจดทะเบียนอีกจำนวน 231,617,893.25 บาท จากเดิมจำนวน 423,741,039 บาท เป็นทุนจดทะเบียนจำนวน 655,358,932.25 บาท
 - อนุมัติการจัดสรรหุ้นสามัญเพิ่มทุนจำนวน 1,852,943,146 หุ้น เพื่อรองรับการออกใบสำคัญแสดงสิทธิที่ออกให้กับบุคคลในวงจำกัด รวมถึงบุคคลที่ได้จองซื้อหุ้นกู้ การจ่ายหุ้นปันผล และการปรับสิทธิของใบสำคัญแสดงสิทธิ ESOP-W2

- เดือนพฤษภาคม 2558 บริษัทฯ ดำเนินการเกี่ยวกับหุ้นสามัญดังนี้
 - เปลี่ยนแปลงมูลค่าที่ตราไว้ของหุ้นสามัญจากเดิมหุ้นละ 0.50 บาท เป็นหุ้นละ 0.125 บาท
 - ลดทุนจดทะเบียนเป็น 423,741,039 บาท
 - เพิ่มทุนจดทะเบียนเป็น 655,358,932.25 บาท
 - ออกหุ้นปันผลจำนวน 830,537,602 หุ้น
- เดือนกรกฎาคม 2558
 - ออกหุ้นกู้ให้กับบุคคลโดยเฉพาะเจาะจง ในวงเงิน 100 ล้านบาท หุ้นกู้มีอายุ 2 ปี อัตราดอกเบี้ยร้อยละ 4.68 ต่อปี การจ่ายชำระดอกเบี้ยทุก 3 เดือน
 - เสนอขายหุ้นสามัญเพิ่มทุน 330,000,000 หุ้นในราคาหุ้นละ 2.20 บาท ให้กับบุคคลในวงจำกัดจำนวน 16 ราย และได้รับเงินค่าหุ้นเพิ่มทุนสุทธิจำนวน 713.09 ล้านบาท
- เดือนพฤศจิกายน 2558 บริษัทฯ ได้รับรางวัล SET Awards 2015 จำนวน 2 รางวัล คือ รางวัลบริษัทจดทะเบียนด้านผลการดำเนินงานดีเด่น และรางวัลบริษัทจดทะเบียนด้านนักลงทุนสัมพันธ์ดีเด่น
- ในระหว่างปี 2558 มีการลงทุนเพิ่มเติมในหุ้นสามัญของบริษัท อาเซียนโปแตชชัยภูมิ จำกัด (มหาชน) (“APOT”) ดังนี้
 - เดือนมกราคม 2558 TRC International Limited ซื้อหุ้น APOT เพิ่มจำนวน 250,000 หุ้น ในราคาหุ้นละ 200 บาท คิดเป็นจำนวนเงิน 50,000,000 บาท ทำให้ TRC International Limited ถือหุ้นใน APOT จำนวน 750,000 หุ้น
 - วันที่ 16 กันยายน 2558 ที่ประชุมคณะกรรมการบริษัทครั้งที่ 9/2558 มีมติอนุมัติให้ TRC Investment Limited บริษัทย่อยที่สาธารณรัฐเม็กซิโก ซื้อหุ้น APOT จำนวนไม่เกิน 6.30 ล้านหุ้น ในราคาหุ้นละ 200 บาท รวมมูลค่าประมาณ 1,260 ล้านบาท จาก Thermal Trade and Investment Limited
 - วันที่ 15 ตุลาคม 2558 TRC Investment Limited ได้จ่ายค่าหุ้นงวดที่ 1 จำนวน 355 ล้านบาท และวันที่ 30 ตุลาคม 2558 ได้รับโอนหุ้น APOT จำนวน 1,775,000 หุ้น ทำให้สัดส่วนการถือหุ้นของกลุ่ม บริษัทฯ ใน APOT ณ สิ้นปี 2558 เพิ่มขึ้นร้อยละ 12.25 ประกอบด้วยการถือหุ้นโดย TRC Investment Limited ร้อยละ 8.61 และ TRC International Limited ร้อยละ 3.64 ที่ทุนชำระแล้ว 2,060.84 ล้านบาท
- บริษัท สหการวิศวกร จำกัด มีการจัดตั้งบริษัทย่อยและจดทะเบียนเพิ่มทุน ดังนี้
 - จัดตั้งบริษัทย่อยในนาม “บริษัท กิจการร่วมค้าซีอาร์สามและสหการ จำกัด” (“CR3”) ร่วมกับ China Railway No. 3 Engineering Group Co., Ltd. พันธมิตรจากประเทศจีน สัดส่วนการถือหุ้นของสหการวิศวกรอยู่ที่ร้อยละ 51 เพื่อรองรับการเข้าร่วมประมูลงานของการรถไฟแห่งประเทศไทย แต่อย่างไรก็ตาม บริษัทดังกล่าวไม่ได้เข้าประมูลงานจากการรถไฟแห่งประเทศไทย และไม่มีแผนการดำเนินธุรกิจต่อ ฝ่ายจัดการจึงดำเนินการปิดกิจการเพื่อลดค่าใช้จ่ายในการบริหารจัดการและได้ชำระบัญชีแล้วเสร็จเมื่อวันที่ 28 ธันวาคม 2558
 - จัดตั้งบริษัทย่อยในนาม “กิจการร่วมค้าไฮโดรเทค สหการ” ร่วมกับบริษัท ไฮโดรเทค จำกัด (มหาชน) สัดส่วนการถือหุ้นของสหการวิศวกรอยู่ที่ร้อยละ 49 เพื่อรองรับงานขยายการประปาส่วนภูมิภาคสาขาเกาะสมุย จังหวัดสุราษฎร์ธานี จากการประปาส่วนภูมิภาค โดยสหการวิศวกรเป็นผู้รับผิดชอบในการดำเนินงานของกิจการร่วมค้าทั้งหมด โดยบริษัท ไฮโดรเทค จำกัด (มหาชน) ไม่ขอรับส่วนแบ่งผลกำไรและขาดทุน และความเสียหายใด ๆ ที่เกิดขึ้นอันเกิดจากการดำเนินการ
 - เดือนพฤษภาคม 2558 เพิ่มทุนจดทะเบียนจาก 200 ล้านบาท เป็น 500 ล้านบาท

- กรรมการ ผู้บริหาร และพนักงานใช้สิทธิแปลงสภาพใบสำคัญแสดงสิทธิ ESOP-W2 ครั้งที่ 4-7 จำนวนหุ้นเพิ่มทุนที่เกิดจากการใช้สิทธิครั้งที่ 3-6 รวม 48,001,970 หุ้น (ครั้งที่ 3 และ 4 อัตราการใช้สิทธิ 1:1 ครั้งที่ 5 และ 6 อัตราการใช้สิทธิ 1:5) ทำให้บริษัทฯ มีทุนจดทะเบียน ณ วันที่ 31 ธันวาคม 2558 จำนวน 655,358,932.25 บาท และทุนที่ชำระแล้ว 565,345,762 บาท

ปี 2559

- เดือนกุมภาพันธ์ 2559 บริษัทฯ ได้รับ Letter of Award โครงการ Turnkey Delivery of APOT Project Package 2. Surface Processing and Facilities จากบริษัท อาเซียนโปแตซซัภูมิ จำกัด (มหาชน) (“APOT”) มูลค่า 142,027,205 เหรียญสหรัฐอเมริกา 416,000,784 ยูโร และ 12,433,389,522 บาท หรือ 34,089,504,186 บาท และในเดือนพฤษภาคม ได้รับ Notice to Proceed จากบริษัท อาเซียนโปแตซซัภูมิ จำกัด (มหาชน) สำหรับงาน Early Works Engineering, Site Preparation, TRC Site Facilities และงานสำรวจพื้นที่ ซึ่งเป็นส่วนหนึ่งของสัญญาโครงการ Turnkey Delivery of APOT Project Package 2. Surface Processing and Facilities ในส่วนงานด้านวิศวกรรม และ Site Preparation มูลค่า 10,200,000 ยูโร และ 294,938,000 บาท หรือ 711,358,100 บาท ทั้งนี้ APOT ได้รับประทานบัตรทำเหมืองใต้ดินเมื่อวันที่ 6 กุมภาพันธ์ 2558
- เดือนมีนาคม 2559 ที่ประชุมคณะกรรมการบริษัทครั้งที่ 3/2559 มีมติอนุมัติให้ดำเนินการปิดบริษัท TRC Middle East LLC และ TRC Engineering LLC ณ วันที่ 31 ธันวาคม 2559 บริษัทฯ ย่อยดังกล่าวอยู่ระหว่างดำเนินการปิดบริษัท
- ที่ประชุมสามัญผู้ถือหุ้นประจำปี 2559 มีมติที่สำคัญที่เกี่ยวข้องกับทุนจดทะเบียน และการออกและเสนอขายหุ้นกู้ ดังนี้
 - อนุมัติการออกใบสำคัญแสดงสิทธิไม่เกิน 675,000,000 หน่วย ให้กับบุคคลในวงจำกัดที่ได้จองซื้อหุ้นกู้ของบริษัทฯ ที่เสนอขายในวงจำกัดเป็นจำนวนไม่เกิน 2,000 ล้านบาท
 - อนุมัติการลดทุนจดทะเบียนจากทุนจดทะเบียนเดิมจำนวน 655,358,932.25 บาท เป็นทุนจดทะเบียน 570,665,282.63 บาท
 - อนุมัติการเพิ่มทุนจดทะเบียนอีกจำนวน 155,708,160.25 บาท จากทุนจดทะเบียน 570,665,282.63 บาท เป็นทุนจดทะเบียน 726,373,442.88 บาท เพื่อ
 - (ก) รองรับการจ่ายหุ้นปันผล จำนวน 570,437,860 หุ้น
 - (ข) รองรับการออกใบสำคัญแสดงสิทธิที่ออกให้กับบุคคลในวงจำกัดที่ได้จองซื้อหุ้นกู้ จำนวน 675,000,000 หุ้น
 - (ค) การปรับสิทธิของใบสำคัญแสดงสิทธิ ESOP-W2 จำนวน 227,422 หุ้น
- เดือนพฤษภาคม 2559 บริษัทฯ ดำเนินการเกี่ยวกับหุ้นสามัญดังนี้
 - ลดทุนจดทะเบียนเป็น 570,665,282.63 บาท
 - เพิ่มทุนจดทะเบียนเป็น 726,373,442.88 บาท
 - ออกหุ้นปันผลจำนวน 570,436,077 หุ้น
- ในระหว่างปี 2559 มีการลงทุนเพิ่มเติมในหุ้นสามัญของบริษัท อาเซียนโปแตซซัภูมิ จำกัด (มหาชน) (“APOT”) ผ่าน TRC Investment Limited ได้จ่ายค่าหุ้นงวดที่ 2 งวดที่ 3 และงวดที่ 4 รวมจำนวน 905 ล้านบาท และได้รับโอนหุ้น APOT จำนวน 2,750,000 หุ้น ทำให้สัดส่วนการถือหุ้นของกลุ่มบริษัทฯ ใน APOT ณ สิ้นปี 2559 เพิ่มขึ้นร้อยละ 26.22 ประกอบด้วยถือหุ้นโดย TRC Investment Limited ร้อยละ 23.43 และ TRC International Limited ร้อยละ 2.79 ที่ทุนชำระแล้ว 2,688.31 ล้านบาท
- ระหว่างวันที่ 1 กรกฎาคม - 31 ธันวาคม 2559 บริษัทฯ ได้รับคัดเลือกเข้าเป็นหลักทรัพย์ในกลุ่มดัชนี SET100

- กรรมการ ผู้บริหาร และพนักงานใช้สิทธิแปลงสภาพไปสำคัญแสดงสิทธิ ESOP-W2 ครั้งที่ 8 - 9 (ครั้งสุดท้าย) จำนวนหุ้นเพิ่มทุนที่เกิดจากการใช้สิทธิครั้งที่ 7 - 9 รวม 42,783,587 หุ้น (อัตราการใช้สิทธิ 1:5) ทำให้บริษัทฯ มีทุนจดทะเบียน ณ วันที่ 31 ธันวาคม 2559 จำนวน 726,373,442.88 บาท และทุนที่ชำระแล้ว 641,998,220 บาท

2. ลักษณะการประกอบธุรกิจ

โครงสร้างรายได้ของบริษัทฯ และบริษัทย่อย

โครงสร้างรายได้	ดำเนินการโดย	สัดส่วน การถือหุ้น ของบริษัท	ปี 2559		ปี 2558		ปี 2557	
			จำนวนเงิน (ลบ.)	ร้อยละ	จำนวนเงิน (ลบ.)	ร้อยละ	จำนวนเงิน (ลบ.)	ร้อยละ
1. รายได้จากการให้บริการ	บริษัทฯ		1,240.08	33.18	838.68	21.21	1,923.84	61.52
1.1 รายได้จากการให้บริการ ก่อสร้างระบบท่อ	TRC Middle East	70%	-	-	-	-	165.02	5.28
	TRC Engineering	70%	-	-	-	-	-	-
	กิจการร่วมค้า ซิโนเปค-ทีอาร์ซี	30%	132.98	3.56	1,132.29	28.63	462.38	14.78
	กิจการร่วมค้า ไฮโดรเทค สหการ	49%	423.35	11.33	137.39	3.47	-	-
รวม			1,796.41	48.07	2,108.36	53.31	2,551.24	81.58
1.2 รายได้จากการให้บริการ ระบบวิศวกรรมและก่อสร้าง โรงงานในอุตสาหกรรม พลังงานและปิโตรเคมี	บริษัทฯ		650.15	17.40	1,534.59	38.80	6.93	0.22
	สหการวิศวกร	99.99%	508.39	13.60	-	-	-	-
รวม			1,158.54	31.00	1,534.59	38.80	6.93	0.22
1.3 รายได้จากการให้บริการ ก่อสร้างงานโยธา	บริษัทฯ		272.63	7.30				
	สหการวิศวกร	99.99%	469.72	12.57	236.12	5.97	507.12	16.22
รวม			725.35	19.87	236.12	5.97	507.12	16.22
1.4 รายได้จากการให้บริการ อื่น ๆ	บริษัทฯ		-	-	1.10	0.03	0.77	0.02
	TRC Engineering	70.00%	-	-	-	-	29.29	0.94
รวม			-	-	1.10	0.03	30.06	0.96
รวมรายได้จากการให้บริการ			3,697.30	98.94	3,880.17	98.11	3,095.35	98.98
2. ดอกเบี้ยรับ			3.20	0.09	11.03	0.28	3.91	0.13
3. รายได้อื่น			36.40	0.97	63.83	1.61	27.91	0.89
รวมรายได้ทั้งสิ้น			3,736.90	100.00	3,955.03	100.00	3,127.17	100.00

1. ลักษณะการประกอบธุรกิจและบริการ

● บริษัท ทีอาร์ซี คอนสตรัคชั่น จำกัด (มหาชน)

บริษัท ทีอาร์ซี คอนสตรัคชั่น จำกัด (มหาชน) ประกอบธุรกิจให้บริการงานรับเหมาก่อสร้าง และออกแบบทางวิศวกรรม งานวางระบบท่อ และอุตสาหกรรมปิโตรเคมีทั้งในและต่างประเทศ รวมทั้งธุรกิจพัฒนาโครงการและการลงทุนด้านพลังงาน อสังหาริมทรัพย์ โรงไฟฟ้า และปิโตรเคมี โดยบริษัทฯ เชี่ยวชาญงานวางระบบท่อก๊าซธรรมชาติ ปัจจุบันบริษัทฯ มีบริษัทย่อยที่ดำเนินธุรกิจด้านงานรับเหมาคือ บริษัท สหการวิศวกร จำกัด เป็นผู้รับเหมาก่อสร้างงานโยธาที่มีประสบการณ์มากกว่า 60 ปี

บริษัทฯ มีการเข้าร่วมงานกับผู้รับเหมารายอื่นทั้งที่เป็นผู้รับเหมาในประเทศ และ/หรือต่างประเทศ เพื่อเข้าร่วมประกวดราคา รวมทั้งอาจมีการเข้าร่วมจัดตั้งกิจการร่วมค้า (Joint Venture) หรือคอนซอร์เทียม (Consortium)

ในเดือนธันวาคม 2556 บริษัทฯ และบริษัท ชิโนเปค อินเตอร์เนชั่นแนล ปิโตรเลียม เซอร์วิส คอร์ปอเรชั่น ร่วมจัดตั้งกิจการร่วมค้า ชิโนเปค-ทีอาร์ซี เพื่อดำเนินงานโครงการวางท่อก๊าซธรรมชาติจากสระบุรีไปนครราชสีมา ของบริษัท ปตท. จำกัด (มหาชน) มูลค่าโครงการ 4,532.61 ล้านบาท และ 103.40 ล้านบาทสหรัฐ

ในเดือนมิถุนายน 2558 บริษัทฯ และบริษัท ไฮโดรเทค จำกัด (มหาชน) ร่วมจัดตั้ง กิจการร่วมค้า ไฮโดรเทค สหการ เพื่อเข้าร่วมประกวดราคาและดำเนินการงานจ้างเหมา ก่อสร้างปรับปรุงขยายการประปาส่วนภูมิภาค สาขาเกาะสมุย อำเภอกะสมุย จังหวัดสุราษฎร์ธานี ระยะที่ 1 ส่วนที่ 2 (วางท่อดึงน้ำจากอำเภอดอนสัก-ลดทะเล-เกาะสมุย) ตามประกาศการประปาส่วนภูมิภาค เลขที่ กทพ. 46/58 มูลค่างาน 858 ล้านบาท โดยมีสัดส่วนการลงทุนระหว่างบริษัท สหการวิศวกร จำกัด และบริษัท ไฮโดรเทค จำกัด (มหาชน) เป็นร้อยละ 49 และร้อยละ 51 ตามลำดับ ต่อมาบริษัททั้งสองตกลงร่วมกันให้บริษัท สหการวิศวกร จำกัด เป็นผู้รับผิดชอบในการดำเนินการโครงการดังกล่าว โดยบริษัท ไฮโดรเทค จำกัด (มหาชน) ไม่ขอรับส่วนแบ่งผลกำไรและขาดทุน และความเสียหายใด ๆ ที่เกิดขึ้นอันเกิดจากการดำเนินการ

บริษัทฯ ได้เริ่มขยายขอบเขตการดำเนินงานไปสู่การลงทุนมากขึ้นโดยในระหว่างปี 2558 - 2559 บริษัทฯ มีการลงทุนในหุ้นสามัญของบริษัท อาเซียนโปแตชชัยภูมิ จำกัด (มหาชน) ("APOT") ผ่านบริษัทย่อย คือ TRC Investment Limited จำนวน 6,300,000 หุ้น หรือร้อยละ 23.43 และ TRC International Limited จำนวน 750,000 หุ้น หรือร้อยละ 2.79 รวมสัดส่วนการถือหุ้นใน APOT ร้อยละ 26.22 ณ วันที่ 31 ธันวาคม 2559 APOT มีทุนชำระแล้วจำนวน 2,688,308,700 บาท

ลักษณะงานที่บริษัทฯ ดำเนินการสามารถแบ่งได้เป็น 5 ประเภทหลัก คือ

1. **งานออกแบบทางวิศวกรรม (Engineering)** คือ งานที่ลูกค้าจ้างให้บริษัทฯ ออกแบบทางวิศวกรรม งานนี้เป็นงานที่ต้องใช้ความรู้ทางวิศวกรรมออกแบบการก่อสร้างและติดตั้งที่มีประสิทธิภาพที่สุดให้แก่ลูกค้า

2. **งานจัดซื้อ (Procurement)** คือ งานการจัดหาวัสดุก่อสร้างตามที่ลูกค้าต้องการ มาเพื่อก่อสร้างและติดตั้งตามแผนดำเนินงานที่วางไว้ บริษัทฯ มักได้รับการว่าจ้างให้ดำเนินการงานประเภทนี้พร้อมกับงานก่อสร้าง

3. **งานก่อสร้าง (Construction)** คือ งานก่อสร้างและติดตั้งระบบงานวิศวกรรมจริงหลังจากที่ได้มีการออกแบบทางวิศวกรรมและจัดซื้อวัสดุก่อสร้างเรียบร้อยแล้ว

4. **งานบริหารการก่อสร้าง (Construction Management)** คือ งานควบคุมการก่อสร้างให้เป็นไปตามแผนงานที่วางไว้

5. **งานพัฒนาโครงการและการลงทุน (Project Development and Investment)** คือ การแสวงหาโอกาสในการพัฒนาและลงทุนในโครงการที่มีความสัมพันธ์เกี่ยวข้องกับธุรกิจหลักของบริษัทฯ

โดยลูกค้าอาจจ้างให้บริษัทฯ ดำเนินการในงานลักษณะเดียว หรือหลายลักษณะประกอบกัน และบริษัทฯ อาจมีการจ้างหรือดำเนินการรับเหมาช่วงงานบางส่วนของแต่ละ โครงการให้กับผู้รับเหมาช่วงที่มีความเชี่ยวชาญในเรื่องนั้น ๆ เป็นพิเศษ

ปัจจุบันบริษัทฯ มีหน่วยธุรกิจ 4 หน่วย ดังนี้

1. ธุรกิจรับเหมาก่อสร้างในงานวางระบบท่อ บริษัทฯ ดำเนินธุรกิจรับเหมาก่อสร้างในงานวางระบบท่อ โดยงานหลักของบริษัทฯ คือ ธุรกิจรับเหมาก่อสร้างงานวางระบบท่อก๊าซธรรมชาติให้กับบริษัทในกลุ่มธุรกิจพลังงานและปิโตรเคมี โดยในอดีตบริษัทฯ จะทำงานในส่วนของการจัดจำหน่ายก๊าซธรรมชาติ (Gas Distribution Pipeline) เป็นหลัก และได้ตั้งสมประสงค์ร่วมทำงานกับพันธมิตรต่างประเทศในงานวางท่อก๊าซธรรมชาติบนบกข้ามประเทศ หรือข้ามจังหวัด (Cross-country pipeline) ซึ่งเป็นงานขนาดใหญ่ (ในปี 2548 บริษัทฯ ได้รับงานวางท่อก๊าซธรรมชาติข้ามจังหวัด ผ่านทางกิจการร่วมค้า CPP-TRC ซึ่งเป็นการร่วมมือระหว่างบริษัทฯ กับบริษัท ไซน่า ปิโตรเลียม พาว์ไลน์ บูโร สำหรับโครงการท่อก๊าซวังน้อย-แก่งคอยเป็นโครงการแรก) จนกระทั่งปัจจุบัน บริษัทฯ สามารถรับงานวางระบบท่อก๊าซธรรมชาติขนาดใหญ่ได้ด้วยตัวเอง นอกจากนี้ บริษัทฯ ยังมีความเชี่ยวชาญในงานวางระบบท่ออื่น ๆ ด้วย เช่น ท่อสำหรับการขนส่งวัตถุดิบทางด้านปิโตรเคมี ท่อน้ำ และท่อน้ำมัน

2. ธุรกิจรับเหมาก่อสร้างระบบวิศวกรรมและก่อสร้างโรงงานในอุตสาหกรรมพลังงานและปิโตรเคมี บริษัทฯ ประกอบธุรกิจรับเหมาก่อสร้างระบบวิศวกรรมและก่อสร้างโรงงานในอุตสาหกรรมพลังงานและปิโตรเคมี โดยบริษัทฯ อาจจะมีการก่อสร้างโรงงานอุตสาหกรรมพร้อมกับติดตั้งระบบวิศวกรรมสำหรับโรงงาน งานที่บริษัทฯ จะรับผิดชอบส่วนใหญ่จะเป็นโรงงานอุตสาหกรรมในธุรกิจพลังงานและปิโตรเคมี ซึ่งบริษัทฯ อาจมีการร่วมลงทุนหรือร่วมเสนองานกับพันธมิตรจากต่างประเทศผู้เป็นเจ้าของเทคโนโลยีในการผลิตผลิตภัณฑ์ตามความประสงค์ของลูกค้าแต่ละราย

3. ธุรกิจพัฒนาโครงการและการลงทุน เป็นหน่วยธุรกิจที่จัดตั้งขึ้นใหม่ตั้งแต่ปี 2550 โดยจะมุ่งเน้นการพัฒนาโครงการด้านพลังงาน อสังหาริมทรัพย์ โรงไฟฟ้า และโรงงานปิโตรเคมี วัตถุประสงค์เพื่อร่วมลงทุนในระยะยาวและรับงานรับเหมาก่อสร้างโครงการที่อยู่ในระหว่างการศึกษาความเป็นไปได้ และร่วมพัฒนาโครงการ อาทิเช่น โครงการเขื่อนพลังงานไฟฟ้าตึงน้ำ ที่ประเทศกัมพูชา โครงการลงทุนในสัมปทานขนาดใหญ่ โครงการลงทุนด้านอุตสาหกรรมพลังงานในต่างประเทศ เป็นต้น และได้มีการเข้าไปร่วมลงทุนในบริษัท อาเซียน โปแตสเซียม จำกัด (มหาชน) โดยได้ลงทุนผ่านบริษัทย่อย คือ TRC International Limited และ TRC Investment Limited ทั้งนี้ เพื่อสร้างโอกาสในการเป็นผู้รับเหมาก่อสร้างโครงการ และกลุ่มบริษัทฯ จะได้รับผลตอบแทนการลงทุนในรูปแบบเงินปันผลในระยะยาว และ/หรือกำไรจากการขายหุ้นในอนาคต

4. ธุรกิจต่างประเทศ บริษัทฯ มีนโยบายขยายงานออกสู่ต่างประเทศภายใต้ความร่วมมือกับพันธมิตรทั้งในและต่างประเทศ

● บริษัท สหการวิศวกร จำกัด

บริษัท สหการวิศวกร จำกัด (“สหการวิศวกร”) เดิมชื่อ บริษัท สหวิศวกรรม ยูไนเต็เด้นจิเนียริงส์ จำกัด ก่อตั้งขึ้นในปี 2497 ด้วยทุนจดทะเบียน 500,000 บาท โดยนายประเทือง คำประกอบ เพื่อประกอบธุรกิจรับเหมาก่อสร้าง

กิจการของสหการวิศวกร เติบโตอย่างต่อเนื่องจนกระทั่งในปี 2540 สหการวิศวกรประสบปัญหาทางการเงินและเข้าสู่แผนฟื้นฟูกิจการในปี 2543 อย่างไรก็ดี สหการวิศวกรได้ดำเนินการฟื้นฟูกิจการตามแผนฟื้นฟูกิจการเป็นผลสำเร็จ และศาลล้มละลายกลางได้มีคำสั่งยกเลิกการฟื้นฟูกิจการของสหการวิศวกร เมื่อวันที่ 1 มีนาคม 2547

ในเดือนเมษายน 2550 ผู้ถือหุ้นเดิมของสหการวิศวกรได้ทำรายการแลกหุ้นกับบริษัท ทีอาร์ซี คอนสตรัคชั่น จำกัด (มหาชน) ทำให้สหการวิศวกรเป็นบริษัทย่อยของบริษัทฯ ตั้งแต่ไตรมาส 2 ของปี 2550 เป็นต้นมา

ปัจจุบันสหการวิศวกรประกอบธุรกิจหลัก 4 ประเภท คือ

- 1) ธุรกิจก่อสร้างทั่วไป
- 2) ธุรกิจก่อสร้างงานสาธารณูปโภค
- 3) ธุรกิจก่อสร้างอาคาร และ
- 4) ธุรกิจก่อสร้างโรงงาน

สหการวิศวกรได้รับการขึ้นทะเบียนและได้รับการจัดลำดับชั้นจากหน่วยงานราชการในระดับ 1 และระดับพิเศษหลายแห่ง อาทิเช่น กรมทางหลวง กรมทางหลวงชนบท กรุงเทพมหานคร กรมชลประทาน การประปานครหลวง การประปาส่วนภูมิภาค การไฟฟ้าส่วนภูมิภาค กรมการขนส่งทางน้ำและพาณิชยนาวี กรมทรัพยากรน้ำ การท่าเรือแห่งประเทศไทย การเคหะแห่งชาติ เป็นต้น ซึ่งทำให้สหการวิศวกรสามารถเข้าร่วมประมูลที่มีมูลค่าโครงการสูงจากหน่วยงานราชการดังกล่าวได้ นอกจากนั้นแล้วตั้งแต่ปี 2552 สหการวิศวกรได้รับการรับรองระบบบริหารคุณภาพมาตรฐาน ISO 9001:2008 ซึ่งเป็นการรับรองถึงมาตรฐานในการทำงานที่เทียบเท่าระบบสากล

ปัจจุบัน บริษัท สหการวิศวกร จำกัด มีทุนจดทะเบียน และทุนที่เรียกชำระแล้ว 500 ล้านบาท และมีงานที่อยู่ระหว่างดำเนินการ คือ งานก่อสร้าง ถนนศรีนครินทร์ ร่มเกล้า ช่วงที่ 1 งานก่อสร้างและปรับปรุงขยายการประปาส่วนภูมิภาคสาขาเกาะสมุย และงานจัดหา ติดตั้ง ทดสอบระบบเครื่องจักรและอุปกรณ์การผลิตบู่หรือด้านกระบวนการจัดเก็บ และเบิกจ่ายใบยาและหีบบุหรืออัดโนมัติ (M-01/2) จากโรงงานยาสูบ กระทรวงการคลัง

● บริษัทย่อยที่สาธารณรัฐสุดัต่านโอมาน

- **TRC Middle East LLC** จัดตั้งในปี 2552 เป็นบริษัทที่จัดตั้งเฉพาะกิจ เพื่อรับงานก่อสร้างโครงการ Construction of Flow Lines Rima Satellites Small Fields จาก Petrogas Rima LLC ลักษณะงานเป็นการรับเหมาก่อสร้างท่อย่อยเพื่อขนส่งน้ำมันดิบ โดยระยะเวลาตามสัญญาเริ่มแรกคือ 3 ปี (พฤษภาคม 2552 – เมษายน 2555) และจากการทำงานที่เป็นที่พอใจของลูกค้า ในปี 2555 บริษัทฯ ได้รับการต่ออายุสัญญา สำหรับงานเพิ่มเติมอีก 2 ปี โครงการดังกล่าวก่อสร้างแล้วเสร็จและได้ส่งมอบงานให้ลูกค้าเรียบร้อยแล้วตั้งแต่ปี 2557

- **TRC Engineering LLC** จัดตั้งในปี 2554 เพื่อประกอบธุรกิจงานรับเหมาก่อสร้างที่เกี่ยวข้องกับธุรกิจพลังงาน โดยในปี 2554 ได้รับงานวางท่อน้ำมันดิบจาก PTTEP (Oman) Co., Ltd. ระยะเวลางานสิ้นสุดปี 2555

ทั้งนี้ ที่ประชุมคณะกรรมการบริษัท ครั้งที่ 3/2559 เมื่อวันที่ 10 มีนาคม 2559 ได้พิจารณาอนุมัติให้ปิดบริษัท TRC Middle East LLC และบริษัท TRC Engineering LLC บริษัทย่อยที่สาธารณรัฐสุดัต่านโอมาน ซึ่งบริษัทฯ ถือหุ้นผ่าน TRC International Limited ที่สัดส่วนร้อยละ 70 เนื่องจากโครงการที่ได้รับจาก Petrogas Rima LLC ของ TRC Middle East LLC ได้ก่อสร้างแล้วเสร็จ และได้ส่งมอบงานต่อลูกค้าแล้ว ประกอบกับสถานการณ์ราคาน้ำมันที่ปรับตัวลดลงอย่างต่อเนื่อง ส่งผลให้ตั้งแต่ปี 2558 บริษัทฯ ทั้งสองมิได้ดำเนินโครงการใด ๆ ปัจจุบันบริษัททั้งสองอยู่ระหว่างดำเนินการจดทะเบียนเลิกกิจการ และชำระบัญชีคาดว่าจะเสร็จสิ้นภายในกลางปี 2560

งานที่อยู่ระหว่างก่อสร้างที่ยังไม่ได้ส่งมอบ

ณ วันที่ 31 ธันวาคม 2559 บริษัทฯ และบริษัทย่อยมีงานที่อยู่ระหว่างการก่อสร้างที่ยังไม่ได้ส่งมอบ โดยสรุปดังนี้

	จำนวน โครงการ	มูลค่างานที่เหลือ (ล้านบาท)
บริษัท ทีอาร์ซี คอนสตรัคชั่น จำกัด (มหาชน)	3	2,479.93
บริษัท สหการวิศวกร จำกัด	3	1,199.66
มูลค่างานที่อยู่ระหว่างก่อสร้างที่ยังไม่ได้ส่งมอบของบริษัทฯ และบริษัทย่อย	6	3,679.59

- บริษัท ทีอาร์ซี คอนสตรัคชั่น จำกัด (มหาชน)

ชื่อโครงการ	ลักษณะ ของการ รับเหมา ⁽¹⁾	ชื่อผู้ว่าจ้าง	มูลค่างาน ของบริษัทฯ ⁽²⁾ (ล้านบาท)	มูลค่างานที่เหลือ โดยประมาณ (ล้านบาท)	ระยะเวลาของ โครงการ
1. 1 st Transmission Pipeline Life Extension Project: 28" Recoating Section	E,P,C	บริษัท ปตท. จำกัด (มหาชน)	3,725.00	1,897.52	ก.พ.58 - ต.ค.61
2. LNTP for Turnkey Delivery of APOT Project Package 2. Surface Processing and Facilities (Project value 294.94 MB and Euro 10.20 Million)	E,P,C,C	บริษัท อาเซียน โปแตชชัยภูมิ จำกัด (มหาชน)	711.36	514.88	พ.ค.59 - ก.ย.60
3. Preparation and Refurbishment of Existing Decline	E,P,C	บริษัท อาเซียน โปแตชชัยภูมิ จำกัด (มหาชน)	143.69	67.53	ม.ค.59 - มิ.ย.60
รวมงานในมือทั้งสิ้น 3 โครงการ			4,580.05	2,479.93	

- บริษัท สหการวิศวกร จำกัด

ชื่อโครงการ	ลักษณะ ของการ รับเหมา ⁽¹⁾	ชื่อผู้ว่าจ้าง	มูลค่างาน ของบริษัทฯ ⁽²⁾ (ล้านบาท)	มูลค่างานที่เหลือ โดยประมาณ (ล้านบาท)	ระยะเวลาของ โครงการ
1. จ้างเหมาก่อสร้างปรับปรุงขยายการ ประปาส่วนภูมิภาค เกาะสมุย อำเภอ เกาะสมุย จังหวัดสุราษฎร์ธานี ระยะที่ 1 ส่วนที่ 2 (วางท่อส่งน้ำจากอำเภอดอน สัก-ลอดทะเล-เกาะสมุย)	E,P,C	การประปาส่วน ภูมิภาค	855.67	294.86	ส.ค.58 - เม.ย.60
2. จัดหา ติดตั้ง ทดสอบระบบเครื่องจักร และอุปกรณ์การผลิตนุหรี ด้าน กระบวนการผลิตยาเส้นพอง (M-01/2) (มูลค่างาน 237.21 ล้านบาท และ 15.48 ล้านบาท)	E,P,C	โรงงานยาสูบ กระทรวงการคลัง	829.29	320.90	ธ.ค.58 - ต.ค.60

ชื่อโครงการ	ลักษณะ ของการ รับเหมา ⁽¹⁾	ชื่อผู้ว่าจ้าง	มูลค่างาน ของบริษัทฯ ⁽²⁾ (ล้านบาท)	มูลค่างานที่เหลือ โดยประมาณ (ล้านบาท)	ระยะเวลาของ โครงการ
3. โครงการถนนศรีนครินทร์-ร่วมเกล้า ช่วงที่ 1 ก่อสร้างทางแยกต่างระดับถนน ศรีนครินทร์กับถนนกรุงเทพกรีฑาและ ก่อสร้างถนนจากถนนศรีนครินทร์ ถึง คลองหัวหมาก	E,P,C	กรุงเทพมหานคร	827.76	381.68	ก.ค.58 - ก.ค.60
		การไฟฟ้านครหลวง	229.17	176.46	ต.ค.58 - ก.ค.60
		การประปานครหลวง	32.79	17.53	พ.ย.58 - ก.ค.60
		บริษัท ทีโอที จำกัด (มหาชน)	11.44	7.09	ก.พ.59 - ก.ค.60
		บริษัท กสท โทรคมนาคม จำกัด (มหาชน)	1.14	1.14	ม.ค.59 - ก.ค.60
รวมงานในมือทั้งสิ้น 3 โครงการ			2,787.26	1,199.66	

หมายเหตุ:

(1) E = Engineering (งานวิศวกรรม) P = Procurement (งานจัดซื้อ) C = Construction (งานก่อสร้าง)

(2) มูลค่างานที่เหลือของโครงการที่เป็นสกุลเงินยูโร คำนวณเป็นเงินบาทที่อัตราแลกเปลี่ยน 37.3791 บาทต่อยูโร

2. การตลาดและการแข่งขัน

กลยุทธ์การแข่งขัน

กลยุทธ์การแข่งขันและนโยบายการดำเนินธุรกิจของบริษัทฯ และบริษัทย่อย มีดังนี้

1. การควบคุมคุณภาพของงาน บริษัทฯ มีนโยบายที่จะควบคุมงานให้มีคุณภาพเป็นไปตามเกณฑ์ที่กำหนด และส่งงานให้ตรงตามกำหนดเวลาเพื่อสร้างความพึงพอใจสูงสุดกับลูกค้า

2. ชื่อเสียงและประสบการณ์ของกลุ่มวิศวกรผู้บริหาร ผู้บริหารมีความสามารถในการบริหารงานในธุรกิจรับเหมาก่อสร้างมาช้านาน โดยกลุ่มผู้บริหารของบริษัทฯ มีความรู้และประสบการณ์การทำงานภาคปฏิบัติในงานวิศวกรรมมากกว่า 20 ปี และมีชื่อเสียงเป็นที่ยอมรับอย่างกว้างขวางในวงการ ทำให้สามารถมีส่วนช่วยตรวจสอบดูแลการทำงานของวิศวกรระดับผู้จัดการโครงการอีกต่อหนึ่ง

3. ผลงานในอดีต ด้วยคุณภาพของผลงานและบริการในอดีตที่ได้รับมอบหมายในงานโครงการจำนวนมาก ประกอบกับความสำเร็จในการรับเหมาก่อสร้างโครงการก่อสร้างขนาดใหญ่ ทั้งในงานวางท่อส่งก๊าซธรรมชาติ งานก่อสร้างโรงงานในอุตสาหกรรมพลังงานและปิโตรเคมี ในลักษณะ Turn-key และการขยายธุรกิจเข้าสู่ธุรกิจต่างประเทศ ทำให้ลูกค้าจำนวนมากให้ความเชื่อถือและไว้วางใจ มีการใช้บริการของบริษัทฯ ในโครงการอื่น ๆ รวมทั้งได้แนะนำต่อไปยังลูกค้าอื่น ๆ ด้วย

4. ความสามารถของบุคลากร บริษัทฯ มีพนักงานที่มีความเชี่ยวชาญในสายงานที่ดำเนินการอยู่จำนวนมากทำให้สามารถให้บริการกับลูกค้าได้อย่างมีคุณภาพ โดยบริษัทฯ มีนโยบายที่จะรักษานักงานที่มีศักยภาพและสนับสนุนให้พนักงานมีการฝึกอบรมอย่างสม่ำเสมอเพื่อพัฒนาศักยภาพในการทำงาน

5. การร่วมมือกับพันธมิตร เพื่อเสริมศักยภาพในการรับงานจากกลุ่มลูกค้าทั้งในประเทศและต่างประเทศ เช่น การผนึกกำลังกับพันธมิตรจากประเทศเยอรมัน ประเทศจีนผู้เป็นเจ้าของเทคโนโลยีการผลิตผลิตภัณฑ์ทางด้านปิโตรเคมี การร่วมมือกับกลุ่มบริษัทพลังงานและปิโตรเคมีขนาดใหญ่ในประเทศเพื่อขยายงานในต่างประเทศ และการร่วมมือกับพันธมิตรจาก

ประเทศจีนในงานก่อสร้างท่าอากาศยานและงานก่อสร้างด้านสาธารณูปโภค เป็นการเพิ่มความสามารถในการดำเนินธุรกิจเสริมจุดแข็ง และเป็นประโยชน์ด้านการแข่งขันของกลุ่มบริษัทฯ

กลยุทธ์ด้านการตลาด

กลยุทธ์ด้านการตลาดของบริษัทฯ และบริษัทย่อย มีดังนี้

1. **การรักษาฐานลูกค้าภายในประเทศ** บริษัทฯ มีส่วนแบ่งการตลาดเป็นอันดับหนึ่งในด้านการเป็นผู้รับเหมาก่อสร้างด้านการวางท่อส่งก๊าซธรรมชาติ โดยได้รับความไว้วางใจของลูกค้ารายใหญ่ในประเทศ เช่น บริษัท ปตท. จำกัด (มหาชน) และบริษัทในเครือปตท. ทั้งนี้ ด้วยการเน้นเรื่องการควบคุมคุณภาพของงานตามระบบ ISO ที่ทางบริษัทฯ ได้รับการรับรองมาตั้งแต่ปี 2550 และบริษัท สหการวิศวกร จำกัด ซึ่งเป็นบริษัทย่อย ได้การรับรองเช่นเดียวกันในปี 2552 นอกจากนี้ บริษัทฯ ได้ดำเนินการอย่างเคร่งครัดให้การส่งมอบงานตรงต่อเวลาและสอดคล้องตามเกณฑ์ที่ลูกค้ากำหนด

2. **การขยายบริการด้านงานก่อสร้างที่มีกระบวนการผลิตผลิตภัณฑ์ทางด้านปิโตรเคมีหรือพลังงานทดแทน** จากนโยบายและยุทธศาสตร์พลังงานทดแทนตามแผนพัฒนาพลังงานทดแทนของภาครัฐ บริษัทฯ ได้สะสมประสบการณ์ในการก่อสร้างโรงงานที่มีกระบวนการผลิตพลังงานทดแทน เช่น โรงงานผลิตไบโอเอทานอล และไบโอดีเซล โดยได้มีการส่งมอบงานไปแล้วหลายโครงการ ปัจจุบันนี้ บริษัทฯ มีความพร้อมทั้งทีมวิศวกรด้านงานออกแบบวิศวกรรมและทีมก่อสร้างที่มีความชำนาญในการก่อสร้างกระบวนการผลิตดังกล่าว ก่อให้เกิดโอกาสในการนำเสนอและขยายการบริการให้แก่ลูกค้า

3. **การขยายฐานลูกค้าใหม่** บริษัทฯ ได้พัฒนารูปแบบการให้บริการแบบครบวงจรในหลากหลายประเภท เช่น

- Engineering + Procurement + Construction (EPC)
- Engineering + Procurement + Construction + Commissioning (EPCC) และ
- Engineering + Procurement + Construction + Finance (EPCF)

รวมไปถึง Operation and Maintenance (O&M) ทั้งนี้ เพื่อรองรับความต้องการของลูกค้าให้หลากหลายมากขึ้น มีโอกาสนำเสนองานให้แก่กลุ่มลูกค้าใหม่ทั้งในประเทศและประเทศใกล้เคียง เพื่อรองรับการเปิดตลาดเสรีของกลุ่มประเทศ AEC

4. **การสร้างเครือข่ายพันธมิตรธุรกิจ** เพื่อเสริมศักยภาพในการรับงานจากกลุ่มลูกค้าทั้งในประเทศและต่างประเทศ บริษัทฯ ดำเนินการแสวงหาและสร้างเครือข่ายพันธมิตรทางธุรกิจอยู่ในทุกโอกาส มีการพินิจกำลังกับพันธมิตรจากประเทศเยอรมัน จีน เดนมาร์ก และอื่น ๆ เพื่อรองรับงานทั้งภายในประเทศและต่างประเทศ เป็นประโยชน์ด้านการแข่งขันของกลุ่มบริษัทฯ

5. **การเพิ่มความพึงพอใจให้กลุ่มลูกค้า** บริษัทฯ มีนโยบายและได้ดำเนินการเรื่องการประเมินความพึงพอใจของลูกค้าเป็นระยะ ๆ ตลอดการดำเนินการโครงการ และมีการนำผลการประเมินมาวิเคราะห์เพื่อพัฒนาการบริการให้ลูกค้าเกิดความพึงพอใจเกิดความยินดีที่จะบอกต่อ และ/หรือเลือกใช้บริการของบริษัทฯ อีก

6. **การรักษาชื่อเสียงบริษัทฯ** ด้วยผลงานและการบริหารงานโดยกลุ่มผู้บริหารที่มีความสามารถในการบริหารงานธุรกิจรับเหมาก่อสร้างมายาวนานจนทำให้บริษัทฯ มีชื่อเสียงเป็นที่ยอมรับอย่างกว้างขวางในวงการ ส่งผลให้บริษัทฯ ได้รับรางวัล Outstanding Company Performance Awards และ Outstanding Investor Relations Awards จากตลาดหลักทรัพย์แห่งประเทศไทย ในปี 2558 บริษัทฯ มีความมุ่งมั่นที่จะรักษาชื่อเสียงเหล่านี้ไว้ให้ยั่งยืน ด้วยการพัฒนานักงานอย่างต่อเนื่องเพื่อให้มีความเชี่ยวชาญในสาขาที่ดำเนินการอยู่ และรักษานักงานที่มีศักยภาพ ให้ได้รับความสุขจากการปฏิบัติงานเพื่อก่อให้เกิดงานบริการที่มีประสิทธิภาพต่อกลุ่มลูกค้า และเกิดประโยชน์ต่อผู้มีส่วนได้ส่วนเสียทุกกลุ่ม

สภาพการแข่งขัน

ธุรกิจหลักของบริษัทฯ คือ การรับเหมาก่อสร้างงานวางระบบท่อมีคู่แข่งในประเทชน้อยราย เนื่องจากการวางท่อที่มีขนาดใหญ่ และมีระยะทางยาวต้องอาศัยประสบการณ์และความเชี่ยวชาญในการทำงานเป็นอย่างมาก อีกทั้งต้องมีผลงานในอดีตอ้างอิงในการเข้าประมูลงาน ซึ่งกรณีนี้บริษัทฯ มีความได้เปรียบการแข่งขันเนื่องด้วยประสบการณ์ที่ผ่านมา นอกจากนี้ การสร้างเครือข่ายพันธมิตรและการรักษาความสัมพันธ์ที่ดีทางธุรกิจทำให้บริษัทฯ สามารถที่จะเข้าร่วมประมูลงานขนาดใหญ่ที่ต้องการความเชี่ยวชาญสูงด้วยการร่วมมือกับกลุ่มพันธมิตรทางธุรกิจต่างชาติที่มีประสบการณ์มาอย่างยาวนาน อีกทั้งยังเป็นกลุ่มบริษัทที่มีชื่อเสียงและมีผลงานเป็นที่ยอมรับจากนานาประเทศ เช่น จีน อิตาลี เป็นต้น

ส่วนการรับเหมาก่อสร้างโรงงานในอุตสาหกรรมพลังงานและปิโตรเคมีนั้น ทางบริษัทฯ ได้พัฒนารูปแบบการให้บริการเป็นแบบ EPC โดยเน้นการก่อสร้างศักยภาพบุคลากรด้านงานวิศวกรรมซึ่งถือเป็นหัวใจหลักของงานออกแบบก่อสร้าง รวมถึงการก่อสร้างศักยภาพด้านการจัดซื้อจัดจ้างให้สูงขึ้น เพื่อตอบสนองกลุ่มลูกค้าที่ต้องการบริการแบบครบวงจร (Turn-key)

ส่วนธุรกิจการรับเหมาก่อสร้างงานโยธา และงานสาธารณูปโภคพื้นฐาน อาทิเช่น งานถนน งานสะพานนั้น มีคู่แข่งในประเทศเป็นจำนวนมาก ทางบริษัทฯ มอบหมายให้บริษัทย่อย คือ บริษัท สหการวิศวกร จำกัด ซึ่งได้ขึ้นทะเบียนเป็นผู้รับเหมาชั้น 1 กับหน่วยงานราชการ และหน่วยงานเอกชนหลายแห่ง เป็นผู้รับงานด้านนี้ โดยใช้วิธีพิจารณาคัดเลือกเข้าร่วมงานโครงการที่ทางบริษัทฯ มีความชำนาญ ให้ผลตอบแทนดี หากเป็นกรณีโครงการสาธารณูปโภคพื้นฐานขนาดใหญ่ทางบริษัทฯ เองจะเพิ่มขีดความสามารถทางการแข่งขันด้วยการร่วมมือกับกลุ่มพันธมิตรต่างชาติ ที่มีชื่อเสียงและมากไปด้วยประสบการณ์ ทั้งนี้จะทำให้สามารถรับงานขนาดใหญ่ และเฉพาะทางได้เป็นอย่างดี

ลักษณะลูกค้า และกลุ่มลูกค้าเป้าหมาย

สำหรับธุรกิจรับเหมาก่อสร้างในงานวางท่อส่งก๊าซธรรมชาติ และธุรกิจรับเหมาก่อสร้างระบบวิศวกรรม และก่อสร้างโรงงานในอุตสาหกรรมพลังงานและปิโตรเคมี กลุ่มลูกค้าเป้าหมายส่วนใหญ่จะเป็นรัฐวิสาหกิจ หน่วยงานราชการ และบริษัทเอกชนที่อยู่ในธุรกิจเกี่ยวข้องกับอุตสาหกรรมด้านพลังงาน ปิโตรเคมี โรงไฟฟ้า และบริษัทที่มีฐานการผลิตอยู่ในนิคมอุตสาหกรรมที่มีการใช้ก๊าซเป็นเชื้อเพลิงในการผลิต โดยมีกลุ่มบริษัท ปตท. จำกัด (มหาชน) เป็นลูกค้ารายใหญ่ของบริษัทฯ

ส่วนบริษัท สหการวิศวกร จำกัด กลุ่มลูกค้าเป้าหมายคือ หน่วยงานราชการของรัฐ ซึ่งให้บริการประชาชนทางด้านสาธารณูปโภคพื้นฐาน เช่น กรมทางหลวง กรมทางหลวงชนบท กรมชลประทาน การรถไฟแห่งประเทศไทย สำนักงานกรุงเทพมหานคร เป็นต้น รวมถึงบริษัทภาคเอกชนในอุตสาหกรรมอสังหาริมทรัพย์ พลังงาน และปิโตรเคมี

ภาวะอุตสาหกรรมและแนวโน้ม

สถานการณ์เศรษฐกิจ

เศรษฐกิจไทยในปี 2559 ขยายตัวร้อยละ 3.2 ปรับตัวดีขึ้นเมื่อเทียบกับปี 2558 โดยมีปัจจัยสนับสนุนจากการขยายตัวของการส่งออก การฟื้นตัวของการผลิตภาคเกษตรและฐานรายได้เกษตรกร การลงทุนภาครัฐยังอยู่ในเกณฑ์สูง และยังคงมีแรงขับเคลื่อนจากภาคการท่องเที่ยว ทั้งนี้ สำนักงานคณะกรรมการพัฒนาการเศรษฐกิจและสังคมแห่งชาติ (สศช.) ในเดือนกุมภาพันธ์ 2560 รายงานว่าแนวโน้มเศรษฐกิจไทยปี 2560 คาดว่ามูลค่าการส่งออกสินค้าจะขยายตัวร้อยละ 2.9 การบริโภคภาคเอกชนและการลงทุนรวมขยายตัวร้อยละ 2.7 และร้อยละ 5.3 ตามลำดับ

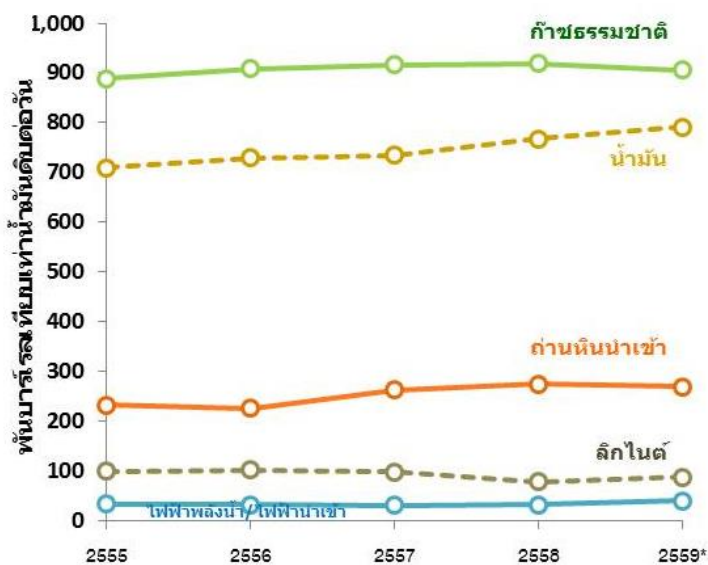
กลไกในขับเคลื่อนเศรษฐกิจของประเทศให้มีความเจริญและพัฒนา ประการหนึ่งมาจากพลังงาน พลังงานเป็นปัจจัยพื้นฐานในการตอบสนองความต้องการขั้นพื้นฐานของประชาชน และเป็นปัจจัยพื้นฐานการผลิต ในภาคอุตสาหกรรม เกษตรกรรม แรงงาน สังคม ตลอดจนภาคครัวเรือน ก็ล้วนต้องพึ่งพาพลังงานด้วยกันทั้งสิ้น ทางกระทรวงพลังงานได้กำหนด

นโยบายพลังงาน 4.0 เพื่อขับเคลื่อนแรงสนับสนุนเศรษฐกิจ ภายใต้หลักการสำคัญคือ การยกระดับประสิทธิภาพของระบบพลังงานในปัจจุบัน และนำนวัตกรรมที่เหมาะสมมาใช้ในการพัฒนา ซึ่งต้องครอบคลุมทั้งระบบ ตั้งแต่การผลิต จัดหา แปรรูป ไปจนถึงการใช้ โดยแบ่งตามประเภทพลังงาน ได้แก่ น้ำมันเชื้อเพลิง ก๊าซธรรมชาติ และไฟฟ้า ในแนวทางการพัฒนาด้านน้ำมันเชื้อเพลิงนั้นได้ให้หลักสำคัญความพร้อมด้านโครงสร้างพื้นฐาน โดยมีแผนจะพัฒนาระบบท่อให้มากขึ้น เพื่อเพิ่มประสิทธิภาพและความมั่นคงในการขนส่งน้ำมัน ซึ่งจะช่วยลดต้นทุนการขนส่งน้ำมันทางรถยนต์ และทำให้โครงสร้างราคาขายปลีกน้ำมันในต่างจังหวัดใกล้เคียงกับราคาในเขตกรุงเทพฯ และปริมณฑลมากขึ้น

ความต้องการและการใช้พลังงาน

ตามรายงานการของสำนักงานนโยบายและแผนพลังงาน (สนพ.) กระทรวงพลังงาน พบว่าความต้องการการใช้พลังงานเชิงพาณิชย์ขั้นต้นในช่วง 10 เดือนแรกของปี 2559 อยู่ที่ระดับ 2,094 เทียบเท่าพันบาร์เรลน้ำมันดิบต่อวัน เพิ่มขึ้นจากปีก่อนร้อยละ 1.3 โดยการใช้ก๊าซธรรมชาติ มีสัดส่วนการใช้สูงสุดคิดเป็นร้อยละ 43 มีการใช้ลดลงจากปีก่อนที่อยู่ที่ระดับร้อยละ 44 การใช้น้ำมัน มีสัดส่วนการใช้รองลงมาคิดเป็นร้อยละ 38 เพิ่มขึ้นจากปีก่อนที่อยู่ที่ระดับร้อยละ 38 นอกจากนี้การใช้ถ่านหินนำเข้า การใช้ลิกไนต์ และพลังงานน้ำ/ไฟฟ้าน้ำเขามีสัดส่วนการใช้เทียบกับปีก่อน ดังนี้

สัดส่วนการใช้พลังงานเชิงพาณิชย์ขั้นต้น



การใช้พลังงานขั้นต้น ▲ 1.3%

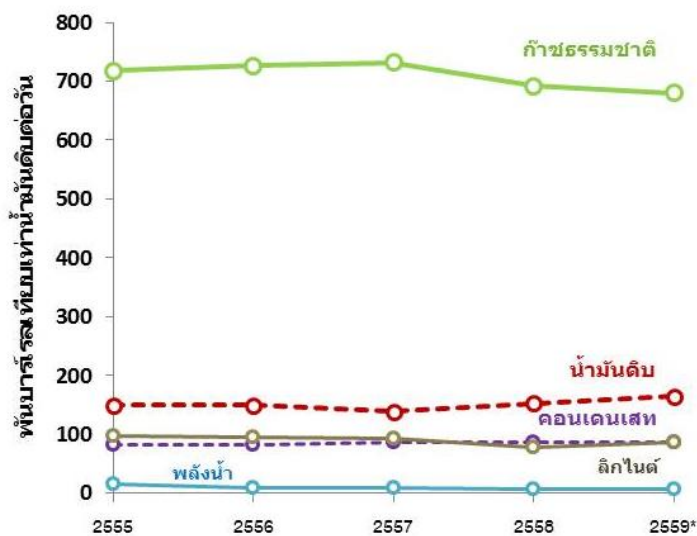
สัดส่วนการใช้พลังงานเชิงพาณิชย์ขั้นต้น



รวมทั้งสิ้น 2,094
พันบาร์เรลเทียบเท่าน้ำมันดิบต่อวัน

* เดือน ม.ค.-ต.ค.

สำหรับการผลิตพลังงานเชิงพาณิชย์ขั้นต้นในช่วง 10 เดือนแรกของปี 2559 อยู่ที่ระดับ 1,023 เทียบเท่าพันบาร์เรลน้ำมันดิบต่อวัน ลดลงจากปีก่อนร้อยละ 1.0 เป็นการผลิตก๊าซธรรมชาติ ร้อยละ 67 อย่างไรก็ตามก๊าซธรรมชาติเป็นแหล่งพลังงานที่ใช้ในอุตสาหกรรมการผลิตมากที่สุด ดังนี้



การผลิตพลังงานขั้นต้น ▲ 1.0%

สัดส่วนการผลิตพลังงานเชิงพาณิชย์ขั้นต้น



รวมทั้งสิ้น 1,023
พันบาร์เรลเทียบเท่าน้ำมันดิบต่อวัน

* เดือน ม.ค.-ค.ค.

แนวโน้ม

จากการที่คณะรัฐมนตรีมีมติรับทราบตามมติคณะกรรมการนโยบายพลังงานแห่งชาติ (กพช.) เห็นชอบใน แผนระบบรับส่งและโครงสร้างพื้นฐานก๊าซธรรมชาติ เพื่อความมั่นคงของโครงการลงทุนในส่วนที่ 1 (โครงการระบบท่อส่งก๊าซธรรมชาติ) ระยะที่ 2 จำนวน 2 โครงการ ได้แก่ โครงการระบบท่อส่งก๊าซธรรมชาติบนบก เส้นที่ 5 และโครงการระบบท่อส่งก๊าซธรรมชาติบนบก จากสถานีควบคุมความดันก๊าซธรรมชาติราชบุรี - วังน้อยที่ 6 (RA#6) ไปยังจังหวัดราชบุรี เพื่อสร้างความมั่นคงและรองรับความต้องการใช้ก๊าซธรรมชาติที่เพิ่มมากขึ้นในอนาคต โดยกำหนดให้สามารถจ่ายก๊าซเข้าระบบได้ภายในปี 2564 และมอบหมายให้บริษัท ปตท. จำกัด (มหาชน) เป็นผู้ดำเนินโครงการทั้ง 2 โครงการ

ปลายปี 2559 ทางคณะกรรมการของบริษัท ปตท. จำกัด (มหาชน) (“ปตท.”) มีมติอนุมัติแผนการลงทุน 5 ปี (ปี 2560-2564) วงเงินรวม 338,849 ล้านบาท โดยมีรายละเอียดดังนี้

(หน่วย : ล้านบาท)

ธุรกิจ	2560	2561	2562	2563	2564	รวม	ร้อยละ
ธุรกิจโครงสร้างพื้นฐาน	20,647	36,847	35,970	9,935	40,882	144,308	43%
แผนร่วมทุนและการลงทุนในบริษัทลูกที่ถือหุ้นร้อยละ 100	47,265	51,975	14,313	13,944	7,551	135,048	40%
ธุรกิจน้ำมันและการค้าระหว่างประเทศ	10,376	9,036	7,265	7,785	6,736	41,198	12%
ธุรกิจก๊าซธรรมชาติ	4,556	3,887	2,382	2,066	2,304	15,195	4%
สำนักงานใหญ่และอื่น ๆ	817	510	556	597	620	3,100	1%
รวม	83,661	102,282	60,486	34,327	58,093	338,849	100%

ที่มา : ข่าวที่บริษัท ปตท. จำกัด (มหาชน) รายงานต่อตลาดหลักทรัพย์แห่งประเทศไทย วันที่ 16 ธันวาคม 2559

ทั้งนี้ การลงทุนส่วนใหญ่ของ ปตท. เป็นการลงทุนในกลุ่มธุรกิจโครงสร้างพื้นฐาน และธุรกิจน้ำมันซึ่งเป็นธุรกิจหลักของ ปตท. โดยมีการลงทุนหลักได้แก่ ระบบท่อส่งก๊าซธรรมชาติ และพัฒนาสถานีบริการ การร่วมทุนและการลงทุนในบริษัทลูกที่ถือหุ้นร้อยละ 100 อาทิการลงทุนในการขยายความสามารถในการนำเข้าก๊าซธรรมชาติเหลว (LNG) เพื่อรองรับความต้องการใช้ก๊าซธรรมชาติที่เพิ่มขึ้นในประเทศ นอกจากนี้การก้าวเข้าสู่ประชาคมเศรษฐกิจอาเซียน (ASEAN Economic Community : AEC) ก็ยังคงเป็นอีกปัจจัยที่ส่งผลต่อเนื่องให้การขยายตัวในความต้องการด้านพลังงานของกลุ่มประเทศอาเซียนขยายตัวเพิ่มขึ้น ผลจากนโยบายส่งเสริมความร่วมมือระหว่างสมาชิกอาเซียนในด้านพลังงาน รวมทั้งประเทศสมาชิกได้ให้ความสำคัญกับการผลักดันการดำเนินการโครงการเชื่อมโยงท่อส่งก๊าซธรรมชาติอาเซียน (Trans-ASEAN Gas Pipeline : TAGP) และโครงการเชื่อมโยงสายส่งไฟฟ้าอาเซียน (ASEAN Power Grid : APG) อย่างเป็นทางการ นอกจากนี้ยังได้มีการลงนามข้อตกลงการเชื่อมโยงท่อส่งก๊าซธรรมชาติตั้งแต่ปี 2002 และต่อมาได้รวมถึงการเชื่อมโยงท่อส่งก๊าซธรรมชาติเหลว (LNG) โดยมีเป้าหมายเพื่อสร้างระบบท่อส่งก๊าซระหว่างกัน และส่งเสริมการค้าก๊าซเสรีด้วยความปลอดภัยผ่านระบบเครือข่ายนี้ และมีแผนที่จะเพิ่มจำนวนท่อส่งก๊าซธรรมชาติเหลว (LNG) ให้ได้อย่างน้อย 1 โครงการภายในปี 2020 เพื่อรองรับปริมาณก๊าซที่จะเพิ่มขึ้นตามความต้องการ จากโครงสร้างพื้นฐานที่เชื่อมต่อกัน ย่อมทำให้สามารถซื้อขายพลังงานข้ามประเทศได้อย่างสะดวกมากขึ้น จะเป็นการกระตุ้นให้เกิดการลงทุนในธุรกิจพลังงานตามมาอย่างมาก ตลอดจนเสริมความมั่นคง ด้านพลังงานในภูมิภาคอีกด้วย ประกอบกับการเปิดเสรีทางการค้าระหว่างประเทศสมาชิก ก่อให้เกิดการเคลื่อนย้ายสินค้าและบริการ ตลอดจนการลงทุนและแรงงานได้อย่างเสรีมากขึ้น เป็นโอกาสที่ดีที่จะช่วยเพิ่มช่องทางในการขยายการลงทุนในรับเหมาก่อสร้างในงานวางท่อส่งก๊าซธรรมชาติภายในประเทศและขยายไปยังประเทศสมาชิก

จากปัจจัยข้างต้นทางด้านพลังงานและความต้องการโครงสร้างพื้นฐานที่มั่นคงในระยะยาว ประกอบกับแผนการลงทุนที่ชัดเจน ทำให้เห็นว่าโอกาสงานในอุตสาหกรรมรับเหมาก่อสร้างด้านงานวางท่อยังมีแนวโน้มที่ดี โดยบริษัทฯ ได้ติดตามเพื่อเข้าร่วมประมูลงานโครงการอย่างสม่ำเสมอ

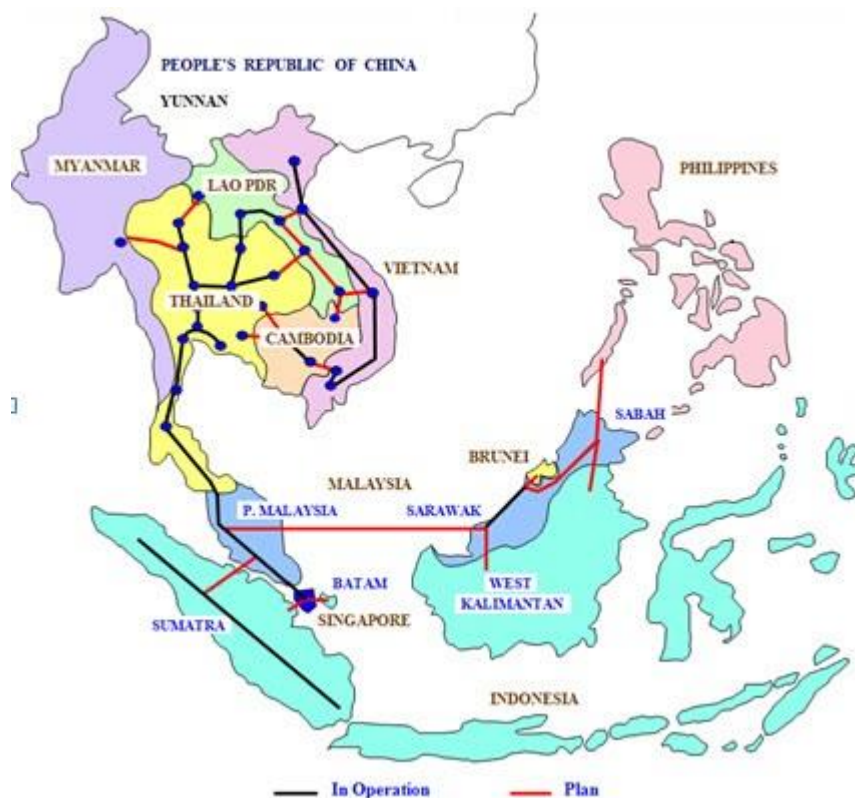
การเข้าสู่ประชาคมเศรษฐกิจอาเซียน (ASEAN Economic Community: AEC) ในปี 2559 ก่อให้เกิดนโยบายการส่งเสริมความร่วมมือระหว่างสมาชิกอาเซียนในด้านพลังงาน ได้กำหนดแนวทางของความร่วมมือ โดยมีโครงการหลักที่สำคัญ 7 สาขา ดังนี้

1. การเชื่อมโยงระบบสายส่งไฟฟ้าของอาเซียน (ASEAN Power Grid: APG)
2. การเชื่อมโยงระบบท่อส่งก๊าซธรรมชาติของอาเซียน (Trans-ASEAN Gas Pipeline: TAGP)
3. การพัฒนาเทคโนโลยีที่สามารถนำถ่านหินมาใช้เป็นพลังงานอย่างไม่มีมลพิษ (Coal and Clean Coal Technology)
4. การพัฒนาพลังงานทดแทนและพลังงานที่กลับมาใช้ใหม่ได้ที่สะอาดและเป็นมิตรกับสิ่งแวดล้อม (Renewable Energy: RE)
5. การส่งเสริมให้เกิดการใช้พลังงานอย่างมีประสิทธิภาพ และการอนุรักษ์พลังงาน (Energy Efficiency and Conservation: EE&C)
6. นโยบายการวางแผนพลังงานภูมิภาค (Regional Policy and Planning)
7. พลังงานนิวเคลียร์สำหรับพลเรือน (Civilian Nuclear Energy)

โดยประเทศสมาชิกให้ความสำคัญกับการผลักดัน การดำเนินการ โครงการเชื่อมโยงท่อส่งก๊าซธรรมชาติอาเซียน (Trans-ASEAN Gas Pipeline : TAGP) และโครงการเชื่อมโยงสายส่งไฟฟ้าอาเซียน (ASEAN Power Grid: APG) อย่างเป็นทางการ ทั้งนี้ จากโครงสร้างพื้นฐานที่เชื่อมต่อกัน ย่อมทำให้สามารถซื้อขายพลังงานข้ามประเทศได้อย่างสะดวกมากขึ้น และเป็นการกระตุ้นให้เกิดการลงทุนในกิจการพลังงานจำนวนมากตามมา ตลอดจนเสริมสร้างความมั่นคง ด้านพลังงานในภูมิภาคอีกด้วย และส่งผลกระทบต่อภาคเศรษฐกิจในประเทศไทยและกลุ่มอาเซียนในทางบวก คือ การช่วยขยายโอกาสทางการค้า และการลงทุน การลดต้นทุน และสร้างความเชื่อมั่นเกี่ยวกับการพัฒนาการของเศรษฐกิจในภูมิภาค จากการเปิดเสรีทางการค้าก่อให้เกิดการเคลื่อนย้าย

สินค้าและบริการ ตลอดจนการลงทุนและแรงงาน ได้อย่างเสรีมากขึ้น ส่งผลให้ความต้องการด้านพลังงานมีแนวโน้มสูงขึ้น โดยเฉพาะภาคอุตสาหกรรมเพื่อรองรับการขยายตัวทางเศรษฐกิจ และเพิ่มศักยภาพทางการแข่งขันในภูมิภาคอาเซียน

ในส่วนของพลังงานไฟฟ้า ซึ่งเป็นหัวใจสำคัญด้านการผลิตสินค้าและบริการ ก็จะต้องเตรียมความพร้อมในการจัดหาอย่างเพียงพอและมีต้นทุนที่แข่งขันได้ โดยโครงการเชื่อมโยงระบบสายส่งไฟฟ้าอาเซียน หรือ ASEAN Power Grid เป็นหนึ่งในวิสัยทัศน์อาเซียน 2563 ในส่วน ASEAN Vision 2020 ได้ริเริ่มโครงการมาตั้งแต่ปี 2543 มีการศึกษาและคัดเลือกโครงการเชื่อมโยงระบบสายส่งไฟฟ้าระหว่างประเทศเพื่อนบ้าน เริ่มจากการดำเนินการในกรอบสัญญาแบบทวิภาคีเชื่อมโยงระบบส่งเพื่อแลกเปลี่ยนซื้อขายไฟฟ้าระหว่าง 2 ประเทศ จากนั้นจึงจะค่อย ๆ ขยายเป็นการเชื่อมโยงในระหว่างกลุ่มประเทศเพื่อนบ้าน และท้ายที่สุดจะเชื่อมโยงระบบไฟฟ้าของทุกประเทศในอาเซียนเข้าด้วยกัน ดังรูปด้านล่าง สำหรับโครงการเชื่อมโยงระบบส่งของประเทศไทยที่แล้วเสร็จและมีการแลกเปลี่ยนซื้อขายไฟฟ้าแล้ว ประกอบด้วยระบบสายส่งไฟฟ้าเชื่อมโยงระหว่างประเทศไทยกับ สาธารณรัฐประชาชนลาว (สปป.ลาว) และระบบสายส่งไฟฟ้าเชื่อมโยงระหว่างไทยกับมาเลเซีย โดยในปัจจุบันประเทศไทยซื้อไฟฟ้าจาก สาธารณรัฐประชาชนลาว (สปป.ลาว) ผ่านระบบส่งไฟฟ้าเชื่อมโยง รวม 1,800 GWh และมีการนำเข้าซื้อไฟฟ้าเพิ่มอีกจำนวน 4,000 เมกะวัตต์ ภายในปี 2562 ในส่วนของระบบส่งไฟฟ้าเชื่อมโยงไทยกับมาเลเซียนั้นมีมานานแล้ว ปัจจุบันมีการแลกเปลี่ยนซื้อขายไฟฟ้ากับมาเลเซียรวม 385 เมกะวัตต์ และกำลังดำเนินการก่อสร้างโครงการเชื่อมโยงระบบสายส่งไฟฟ้าเพื่อรับซื้อไฟฟ้าเพิ่มอีก 100 เมกะวัตต์ ส่วนการเชื่อมโยงระบบสายส่งไฟฟ้าอื่น ๆ ของอาเซียน ส่วนใหญ่ยังอยู่ในระหว่างดำเนินการก่อสร้าง นอกจากนี้ ประเทศไทยยังได้ดำเนินการร่วมมือกับกลุ่มประเทศภูมิภาคแม่น้ำโขง หรือ Greater Mekong Sub-Region-GMS ซึ่งประกอบด้วยประเทศสมาชิก 6 ประเทศได้แก่ สาธารณรัฐประชาชนจีน ราชอาณาจักรกัมพูชา สาธารณรัฐประชาชนลาว สาธารณรัฐแห่งสหภาพพม่า ประเทศไทย และประเทศเวียดนาม เป็นต้น ปัจจุบันคณะกรรมการประสานงานซื้อขายไฟฟ้าของภูมิภาคแม่น้ำโขง อยู่ในระหว่างเตรียมการจัดทำกฎระเบียบ (Grid Code) สำหรับการซื้อขายไฟฟ้า



ที่มา : <http://www.egat.co.th>

สำหรับการเชื่อมโยงท่อก๊าซธรรมชาติระหว่างอาเซียน ได้มีการลงนามข้อตกลงการเชื่อมโยงท่อก๊าซธรรมชาติ ตั้งแต่ปี 2545 และต่อมาได้รวมถึงการเชื่อมโยงท่อก๊าซธรรมชาติเหลว (LNG) อีกด้วย โดยมีเป้าหมายเพื่อสร้างระบบท่อส่งก๊าซ ระหว่างกัน และส่งเสริมการค้าก๊าซเสรีด้วยความปลอดภัยผ่านระบบเครือข่ายนี้ ปี 2558 มีโครงการเชื่อมท่อก๊าซก่อสร้างแล้วเสร็จ และดำเนินการแล้ว 13 โครงการ เชื่อมต่อ 6 ประเทศ ระยะทางรวมกัน 3,673 กิโลเมตร ปัจจุบันมีสถานีก๊าซธรรมชาติเหลว (LNG) ที่มีถังเก็บและสามารถเปลี่ยนของเหลวให้เป็นก๊าซ ตามชายฝั่ง 4 แห่ง รองรับได้ประมาณ 17.8 ล้านตัน คณะมนตรีอาเซียนด้านปิโตรเลียม จะเพิ่มจำนวนท่อส่งก๊าซธรรมชาติเหลว (LNG) ให้ได้อย่างน้อย 1 โครงการ ภายในปี 2563 เพื่อรองรับปริมาณก๊าซที่จะเพิ่มขึ้นตามความต้องการ โดยประเมินว่ายอดการใช้ก๊าซของกลุ่มประเทศอาเซียน จะเพิ่มขึ้นจาก 14,500 ล้านคิวบิกฟุตต่อวัน ในปี 2556 เป็นจำนวน 23,000 ล้านคิวบิกฟุตต่อวันในปี 2578

นอกจากนี้ ยังมีโครงการที่เตรียมสำหรับจะบรรจุในแผนปฏิบัติการปี 2560 อยู่ระหว่างพิจารณาโครงการให้สอดคล้องแผน ยุทธศาสตร์ด้านโครงสร้างพื้นฐานคมนาคมขนส่ง 20 ปี ตามที่นายกรัฐมนตรีได้มอบหมายไว้ คาดว่าจะใช้เงินลงทุนมากกว่า 2 แสน ล้านบาท จะเป็นโครงการต่อเนื่องจากปี 2559 เช่น รถไฟความเร็วสูง 4 เส้นทาง รถไฟทางคู่ระยะที่ 2 จำนวน 7 เส้นทาง รวม 1,493 กิโลเมตร ได้แก่ ปากน้ำโพ-เด่นชัย 285 กิโลเมตร มูลค่า 56,056.80 ล้านบาท จิระ-อุบลราชธานี 309 กิโลเมตร มูลค่า 35,836 ล้านบาท ขอนแก่น-หนองคาย 174 กิโลเมตร มูลค่า 26,057 ล้านบาท ชุมพร-สุราษฎร์ธานี 167 กิโลเมตร มูลค่า 23,379.05 ล้านบาท สุราษฎร์ธานี-สงขลา 324 กิโลเมตร มูลค่า 51,818 ล้านบาท หาดใหญ่-ปาดังเบซาร์ 45 กิโลเมตร มูลค่า 7,940 ล้านบาท เด่นชัย-เชียงใหม่ 189 กิโลเมตร มูลค่า 59,916.79 ล้านบาท เด่นชัย-เชียงใหม่ 217 กิโลเมตร 76,980 ล้านบาท และบ้านไผ่-นครพนม 355 กิโลเมตร 60,353 ล้านบาท โดยจะขออนุมัติ ครม. ปี 2560 เมื่อแล้วเสร็จในปี 2563-2564 จะทำให้โครงข่ายรถไฟทางคู่ของประเทศไทยครบทุก เส้นทางเป็นประเทศแรกในกลุ่มอาเซียน โครงการรถไฟฟ้ามหานคร สายสีเขียว (สมุทรปราการ-บางปู) 7 กิโลเมตร มูลค่า 9,529 ล้านบาท สายสีเขียว (คูคต-ลำลูกกา) 7 กิโลเมตร มูลค่า 9,326 ล้านบาท สายสีน้ำเงิน (บางแค-พุทธมณฑล สาย 4) 8 กิโลเมตร มูลค่า 21,120 ล้านบาท และสายสีส้มตะวันตก (ศูนย์วัฒนธรรมฯ-ตลิ่งชัน) 16.4 กิโลเมตร มูลค่า 85,288 ล้านบาท มอเตอร์เวย์ นครปฐม-ชะอำ 119 กิโลเมตร มูลค่า 80,600 ล้านบาท ทางด่วนพระราม 3-ดาวคะนอง 19 กิโลเมตร มูลค่า 32,000 ล้านบาท และ โครงการปรับปรุงสนามบินภูมิภาค เช่น กระบี่ อย่างไรก็ตามโครงการลงทุนปี 2560 ยังไม่แน่ อาจจะบรรจุท่าเรือแหลมฉบัง เฟส 3 มูลค่า 88,284 ล้านบาท รั้งกับแผนลงทุนเขตเศรษฐกิจพิเศษภาคตะวันออก (EEC) และระบบสายพานกระบี่-สนามบินสุวรรณภูมิ 3,200 ล้านบาท เข้าไปด้วย



หากมองโอกาสการเติบโตของภาคอุตสาหกรรมก่อสร้างยังคงสามารถขยายการเติบโตได้อย่างต่อเนื่อง จะเห็นได้จากการที่ภาครัฐเร่งเบิกจ่ายงบประมาณในช่วงไตรมาสสุดท้ายของปี 2559 ถึงไตรมาส 2 ของปี 2560 เพื่อผลักดันให้เกิดความต่อเนื่องในการลงทุนโครงสร้างพื้นฐาน ในด้านสาธารณูปโภค ด้านคมนาคมขนส่งภายในประเทศและขยายการเชื่อมโยงไปยังประเทศสมาชิกอาเซียนให้เป็นไปตามนโยบายการส่งเสริมความร่วมมือระหว่างประเทศสมาชิกอาเซียน ซึ่งก่อให้เกิดการเชื่อมโยงกันในด้านต่าง ๆ พร้อมรับกับการเปิดเสรีทางการค้า เพื่อแสดงความมุ่งมั่นในการรวมตัวกันเป็นหนึ่งเดียว และมีเป้าหมายส่งเสริมอาเซียนให้เป็นตลาดและฐานการผลิตเดียวกัน สามารถเคลื่อนย้ายสินค้า ธุรกิจ บริการ การลงทุน แรงงานฝีมือ และเงินลงทุนอย่างเสรี จะเห็นได้จากประเทศสมาชิกในหลายประเทศเริ่มจัดทำแผนรองรับการลงทุนจากต่างประเทศ การปรับปรุงกฎหมายและระเบียบในด้านการค้า การลงทุน รวมทั้งการพัฒนากระบวนโครงสร้างพื้นฐาน ระบบโลจิสติกส์ และ การคมนาคม จัดทำโซนนิ่งเขตอุตสาหกรรมและเขตทำการเกษตร รวมทั้งเรื่องเตรียมความพร้อมเรื่อง คน แรงงาน และการศึกษา เพื่อรองรับความเติบโตทางเศรษฐกิจในระยะยาวหลังเปิด AEC ไว้เป็นอย่างดี

3. การจัดหาผลิตภัณฑ์หรือบริการ

● บุคลากร

เนื่องจากบริษัทฯ ดำเนินธุรกิจรับเหมาเป็นหลัก ทำให้จำนวนบุคลากรที่ต้องใช้ขึ้นอยู่กับขนาดของโครงการที่จะได้รับคัดเลือกจากการประกวดราคาในแต่ละครั้ง บริษัทฯ มีนโยบายในการจัดจ้างวิศวกรและพนักงานประจำในระดับที่เหมาะสมกับประมาณการรายได้ของบริษัทฯ ทั้งนี้ บริษัทฯ ไม่มีนโยบายในการจ้างพนักงานหรือช่างเชื่อมจำนวนมาก โดยจะจัดเตรียมกลุ่มพนักงานจำนวนหนึ่ง (Standby Team) ซึ่งรวมถึงช่างเชื่อมจำนวนหนึ่งไว้ในกรณีที่เกิดปัญหาฉุกเฉินที่พนักงานในแต่ละโครงการขาดไปชั่วคราวเท่านั้น

จากการขยายตัวทางธุรกิจอย่างรวดเร็วของกลุ่มบริษัทฯ ในช่วงปี 2554 - 2559 จึงได้มีการว่าจ้างพนักงานประจำในส่วนงานต่าง ๆ มากขึ้น โดยเฉพาะอย่างยิ่งในตำแหน่งวิศวกรในสายงานการตลาด และปฏิบัติการ รวมถึงฝ่ายจัดซื้อ เพื่อรองรับการบริหารงานขนาดใหญ่ที่มีอยู่ในมือ

● แหล่งเงินทุน

บริษัทฯ และบริษัทย่อยใช้นโยบายการขอแหล่งเงินกู้ประเภทสินเชื่อโครงการ (Project Finance) จากสถาบันการเงินเป็นรายโครงการ เพื่อสนับสนุนด้านการเงินในการดำเนินโครงการ อีกทั้งในบางกรณีอาจใช้วิธีการร่วมทุน เช่น กิจการร่วมค้า เพื่อเข้าดำเนินงาน โดยร่วมกับคู่สัญญาเพื่อร่วมกันสนับสนุนเงินทุนหมุนเวียนในการก่อสร้าง

● ผู้รับเหมาช่วง

บริษัทฯ และบริษัทย่อยมีการจ้างผู้รับเหมาช่วงในงานบางส่วนที่บริษัทฯ ไม่มีความชำนาญ หรือช่วงเวลาที่ปริมาณงานเกินกว่ากำลังคน โดยจะพิจารณาเลือกผู้รับเหมาช่วงจากความน่าเชื่อถือทางการเงิน ผลงานในอดีต และความพร้อมของบุคลากรและเครื่องมือเครื่องจักร ซึ่งบริษัทฯ มีนโยบายที่จะกำหนดรายละเอียดในการจ้างช่วงให้เหมือนหรือใกล้เคียงกับที่บริษัทฯ ทำกับลูกค้า (Back-to-back) ทั้งในเรื่องการส่งมอบ การรับประกันคุณภาพ การตรวจรับงาน และค่าปรับ เป็นต้น โดยการได้มาซึ่งบริษัท สหการวิศวกร จำกัด เป็นบริษัทย่อยในปี 2550 ช่วยเสริมการทำงานของบริษัทฯ ในด้านงานโยธา ซึ่งสหการวิศวกรมีความชำนาญ

● เครื่องจักรและอุปกรณ์

บริษัทฯ มีนโยบายที่จะมีเครื่องจักรและอุปกรณ์เป็นของตนเองบางส่วน เพื่อใช้ในการดำเนินงานก่อสร้างพื้นฐาน สำหรับเครื่องจักรและอุปกรณ์อื่น ๆ ที่จำเป็นต้องงานก่อสร้าง บริษัทฯ จะทำการเช่าเพื่อนำมาใช้ในการแต่ละโครงการตามความต้องการ นอกจากนี้การที่สหการวิศวกรมีเครื่องจักรและอุปกรณ์สำหรับงานโยธา เช่น รถบรรทุก รถขุด และรถแทรกเตอร์ เป็นต้น ซึ่งสามารถใช้ร่วมกันได้ ทำให้บริษัทฯ สามารถลดค่าใช้จ่ายเกี่ยวกับเครื่องจักรและอุปกรณ์

- **วัตถุดิบ**

โดยทั่วไป วัตถุดิบในการก่อสร้างของบริษัทฯ และบริษัทย่อย จะแบ่งได้เป็น 2 กลุ่ม คือ

1. **วัสดุก่อสร้างที่มีคุณลักษณะเฉพาะ** ซึ่งคิดเป็นสัดส่วนส่วนใหญ่เมื่อเทียบกับมูลค่าของวัตถุดิบในการก่อสร้างทั้งหมด เช่น ท่อ วาล์ว เป็นต้น เนื่องจากในธุรกิจรับเหมาก่อสร้างที่บริษัทฯ ดำเนินงานอยู่ มักมีการกำหนดรายละเอียดของวัสดุที่ใช้จากเจ้าของโครงการ ทำให้ในบางครั้ง บริษัทฯ ต้องซื้อวัสดุดังกล่าวจากตัวแทนจำหน่าย หรือผู้ผลิตโดยตรง ซึ่งอาจเป็นได้ทั้งบริษัทในประเทศไทยหรือบริษัทต่างประเทศ แล้วแต่กรณี อย่างไรก็ตาม โดยปกติแล้วเจ้าของโครงการมักกำหนดรายละเอียดของวัสดุให้สามารถเลือกใช้สินค้าได้มากกว่าหนึ่งบริษัท และบริษัทฯ มักจะมีการต่อรองและขอการยืนยันราคาจากตัวแทนจำหน่ายหรือผู้ผลิตก่อนขึ้นประกวดราคา และให้คงราคาดังกล่าวไว้ช่วงระยะเวลาหนึ่ง

2. **วัสดุก่อสร้างทั่วไป** ซึ่งคิดเป็นสัดส่วนที่น้อยเมื่อเทียบกับมูลค่าของวัตถุดิบในการก่อสร้างทั้งหมด เช่น ลวดเชื่อม อิฐ กระดาษทราย เป็นต้น บริษัทฯ จะมีการซื้อวัสดุดังกล่าวจากภายในประเทศ โดยอาจมีการซื้อตามบริษัทคู่ค้าที่ซื้อขายกันมาเป็นประจำ หรืออาจมีการซื้อจากร้านค้าตามหน่วยงานบ้างตามความจำเป็น

สัดส่วนการซื้อวัตถุดิบในและต่างประเทศของบริษัทฯ และบริษัท สหการวิศวกร จำกัด ในปี 2559 เท่ากับ 42:58 ตามลำดับ

3. ปัจจัยความเสี่ยง

1. ความเสี่ยงด้านการประกอบธุรกิจ

1.1 ความเสี่ยงของผลประกอบการจากลักษณะทางธุรกิจและการได้รับงานสัญญาใหม่

บริษัทฯ และบริษัทย่อยประกอบธุรกิจรับเหมาก่อสร้าง รายได้ของบริษัทฯ รับรู้จะขึ้นอยู่กับระยะเวลาของโครงการ ซึ่งตามปกติในช่วงต้นและปลายโครงการจะมีปริมาณงานก่อสร้างค่อนข้างน้อยเนื่องจากช่วงต้นโครงการงานส่วนใหญ่เป็นงานที่เกี่ยวข้องกับการเตรียมการจัดการพื้นที่ ส่วนปลายโครงการเป็นช่วงของการเก็บรายละเอียดงานที่ใกล้แล้วเสร็จ ในช่วงกลางโครงการปริมาณงานก่อสร้างที่ทำมีมากกว่าส่วนอื่น ๆ จึงรับรู้รายได้มากกว่า ดังนั้น ผลการดำเนินงานของบริษัทฯ จึงผันแปรตามระยะเวลาและขั้นตอนงานก่อสร้างตามสัญญาในระยะเวลาใดเวลาหนึ่ง นอกจากนี้ยังขึ้นอยู่กับความต่อเนื่องของการได้รับงานใหม่ตามสัญญาซึ่งบริษัทฯ ไม่อาจคาดการณ์ได้ว่า บริษัทฯ จะได้รับงาน (Award) สัญญาใหม่หรือไม่ และเมื่อใด เนื่องจากงานส่วนใหญ่ต้องผ่านการประมูลหรือประกวดราคาก่อนเป็นหลัก ระยะเวลาและขั้นตอนในการคัดเลือกผู้รับเหมาก่อสร้างใช้เวลานานหลายเดือน อีกทั้งบางครั้งโครงการที่บริษัทฯ คาดว่าจะเปิดประมูลงานมีการเลื่อนระยะเวลากออกไป ซึ่งขึ้นอยู่กับปัจจัยหลายประการรวมทั้งสถานการณ์ของตลาดและแหล่งเงินทุนของเจ้าของโครงการ

จากสาเหตุดังกล่าวข้างต้น ส่งผลให้ผลการดำเนินงานในแต่ละปีของกลุ่มบริษัทฯ มีความไม่แน่นอน และในกรณีของบริษัท สหการวิศวกร จำกัด (บริษัทย่อย) งานบางส่วนพึ่งพิงกับงานจากหน่วยงานราชการ อาทิเช่น งานสาธารณูปโภคพื้นฐาน หากมีความไม่แน่นอนด้านเสถียรภาพทางการเมืองอาจส่งผลให้เกิดการชะลอโครงการ อย่างไรก็ตาม บริษัทฯ และบริษัทย่อยมุ่งเน้นการดำเนินธุรกิจให้อยู่ภายใต้กรอบนโยบายการให้บริการที่เป็นไปอย่างมีคุณภาพ ส่งมอบผลงานที่เป็นที่พึงพอใจของลูกค้าภายในระยะเวลาที่กำหนด และการรักษาน้ำหนักลูกค้าทั้งภาครัฐและเอกชน เพื่อให้ลูกค้าเกิดความมั่นใจ และมอบหมายโครงการก่อสร้างสำหรับโครงการอื่น ๆ ต่อไปให้กับบริษัทฯ นอกจากนั้นแล้ว บริษัทฯ ยังมีนโยบายในการเข้าลงทุนในโครงการต่าง ๆ ที่จะก่อให้เกิดรายได้ที่สม่ำเสมอในระยะยาวเพื่อลดความเสี่ยงดังกล่าว

1.2 ความเสี่ยงจากการแข่งขันที่สูงขึ้น

ปี 2559 เป็นปีที่มีการแข่งขันในการเข้าประมูลงานรับเหมาก่อสร้างที่สูงมาก มีคู่แข่งจากต่างประเทศ เข้าร่วมประมูลโครงการขนาดใหญ่ ด้วยราคาที่ต่ำ ส่งผลให้บริษัทฯ ไม่สามารถชนะการประมูลงานได้ตามที่คาดหวัง แต่อย่างไรก็ตาม บริษัทฯ พยายามลดผลกระทบจากการแข่งขันด้านราคาโดยเพิ่มความเข้มแข็งด้านการตลาด และการหาลูกค้ารายใหม่ ๆ รักษาความสัมพันธ์ระยะยาวกับลูกค้าทั้งภาครัฐและเอกชน เพื่อเพิ่มโอกาสในการให้บริการในอนาคตอย่างต่อเนื่อง โดยยังคงมาตรฐานด้านคุณภาพภายใต้งบประมาณที่ยอมรับได้ และการส่งมอบงานภายในระยะเวลาที่กำหนด และมุ่งเน้นการพัฒนาบุคลากรให้มีทักษะความสามารถเพิ่มสูงขึ้น เพื่อเพิ่มประสิทธิภาพและคุณภาพในการทำงาน และสำหรับการเข้าประมูลงานใหม่ ๆ บริษัทฯ อาจจะต้องเสนอราคาภายใต้แผนงานการบริหารต้นทุน และเพิ่มประสิทธิภาพการบริหารโครงการเพื่อให้สามารถชนะการประมูลตามที่คาดหวัง

1.3 ความเสี่ยงจากการพึ่งพาพันธมิตร

การประมูลงานโครงการขนาดใหญ่บางโครงการ อาจมีการกำหนดคุณสมบัติผู้เข้าประกวดราคาบางประการซึ่งทำให้บริษัทฯ ไม่สามารถเข้าร่วมประมูลงานได้ด้วยตัวเอง อาทิ กำหนดขนาดของสินทรัพย์ ประสบการณ์การทำงาน ผลงานอ้างอิงในอดีต ความสามารถเฉพาะทาง เป็นต้น ส่งผลให้บริษัทฯ จำเป็นต้องหาพันธมิตร เพื่อจัดตั้งกิจการร่วมค้าและ/หรือบริษัทใหม่ร่วมกันเพื่อให้เป็นไปตามคุณสมบัติในการเข้าร่วมประมูลงาน ซึ่งการร่วมมือกับพันธมิตรนั้นอาจทำให้บริษัทฯ มีความเสี่ยงในการร่วมรับผิดชอบต่อความเสียหายกรณีพันธมิตรผู้ร่วมลงทุนไม่สามารถดำเนินงาน หรือปฏิบัติตามเงื่อนไขของสัญญาก่อสร้างได้

หรือไม่สามารถจัดหาเงินทุนในส่วนของตนเองมาลงทุนได้ ซึ่งอาจทำให้บริษัทฯ ต้องลงทุนและให้บริการเพิ่มเติมทดแทนในส่วนที่ขาดไป

ดังนั้น เพื่อลดความเสี่ยงดังกล่าว บริษัทฯ มีขั้นตอนในการพิจารณาเลือกพันธมิตร จากคุณสมบัติตามเกณฑ์ที่ผู้ว่าจ้างกำหนด และความสามารถในการดำเนินงานและฐานะทางการเงิน แต่อย่างไรก็ตาม ปัจจุบันความเสี่ยงด้านนี้ได้ลดลงไปมาก จากที่ผ่านมาบริษัทฯ มีประสบการณ์การทำงานในโครงการขนาดใหญ่ร่วมกับพันธมิตรต่างชาติหลายโครงการจนเป็นที่น่าเชื่อถือและได้รับการยอมรับจากลูกค้า ทำให้บริษัทฯ มีผลงานโครงการขนาดใหญ่อ้างอิง และสามารถเข้าประกวดราคาด้วยตนเองได้มากขึ้น

1.4 ความเสี่ยงจากการพึ่งพิงลูกค้าราย

โครงสร้างรายได้หลักของกลุ่มบริษัทฯ มาจากงานรับเหมาก่อสร้างในงานวางท่อก๊าซธรรมชาติให้กับธุรกิจพลังงานและปิโตรเคมี กลุ่มลูกค้าหลักมาจากบริษัทในกลุ่มบริษัท ปตท. จำกัด (มหาชน) ซึ่งเป็นบริษัทพลังงานระดับชาติของไทย บริษัทฯ ได้เล็งเห็นถึงความเสี่ยงในการพึ่งพิงลูกค้าราย จึงได้ขยายงานวางระบบท่อให้ครอบคลุมถึงท่อน้ำ ท่อส่งผลิตภัณฑ์ปิโตรเคมีต่าง ๆ และขยายธุรกิจรับเหมาก่อสร้างระบบวิศวกรรมและโรงงานในอุตสาหกรรมปิโตรเคมี และพลังงานทดแทน อาทิ การผลิตไบโอดีเซลและเอทานอล เป็นต้น รวมทั้งขยายกลุ่มลูกค้าให้มีความหลากหลายขึ้น อาทิเช่น โรงไฟฟ้า ระบบคมนาคม ระบบสาธารณูปโภคต่าง ๆ เป็นต้น (สัดส่วนรายได้ของบริษัทฯ และบริษัทย่อยที่มาจากงานธุรกิจรับเหมาก่อสร้างระบบท่อเท่ากับร้อยละ 82 : 53 : 48 ในปี 2557 ถึง 2559 ตามลำดับ)

1.5 ความเสี่ยงด้านบุคลากร

ธุรกิจหลักของบริษัทฯ คือการรับเหมาก่อสร้าง ซึ่งต้องอาศัยบุคลากรที่มีความรู้ความสามารถเฉพาะทาง การสูญเสียหรือการขาดแคลนบุคลากรที่มีความเชี่ยวชาญเฉพาะทางจะส่งผลกระทบต่อการทำงานและความสามารถในการแข่งขัน ประกอบกับงานรับเหมาก่อสร้างมีความไม่แน่นอนจากจังหวะการได้รับงานใหม่ จึงอาจเกิดช่วงเวลาที่บริษัทฯ ประมูลงานไม่ได้หรือการเข้าประมูลงานล่าช้าไปจากแผนงาน ทำให้บริษัทฯ มีต้นทุนเพิ่มในส่วนของอัตราค่าจ้างที่เกินความจำเป็น บริษัทฯ จึงลดความเสี่ยงด้านบุคลากรดังกล่าวโดยการวางแผนงานด้านบุคลากรที่มีการพิจารณาถึงโครงการในมือและโครงการในอนาคตอย่างรอบคอบ มีการพิจารณาเพิ่ม/ลดสัดส่วนการจ้างผู้รับเหมาช่วงในแต่ละช่วงเวลาตามความเหมาะสม และมีการวางแผนนโยบายการบริหารทรัพยากรบุคคลโดยการกำหนดผลตอบแทนที่จูงใจ รวมถึงการส่งเสริมให้เกิดการฝึกอบรมพัฒนาทักษะ และทัศนคติในการทำงานของพนักงานอย่างสม่ำเสมอ

บริษัทฯ ให้ความสำคัญกับการรักษาทรัพยากรด้านบุคคล ด้วยการออกโครงการใบสำคัญแสดงสิทธิแก่กรรมการ ผู้บริหาร และพนักงานของบริษัทฯ และบริษัทย่อยโครงการ 2 หรือ ESOP-W2 ในปี 2556 ให้สิทธิในการแปลงใบสำคัญแสดงสิทธิเป็นหุ้นสามัญตั้งแต่เดือนมิถุนายน 2557 - มิถุนายน 2559 เพื่อเสริมสร้างกำลังใจให้แก่พนักงานด้วยการมีส่วนร่วมเป็นเจ้าของบริษัทฯ และเป็นผลตอบแทนในการทำงาน

1.6 ความเสี่ยงด้านกฎหมาย และระเบียบข้อบังคับ

บริษัทฯ ดำเนินธุรกิจรับเหมาก่อสร้างให้กับอุตสาหกรรมพลังงานและปิโตรเคมี และยังเป็นบริษัทจดทะเบียนในตลาดหลักทรัพย์แห่งประเทศไทย จำเป็นต้องปฏิบัติตามกฎหมาย และระเบียบข้อบังคับที่เกี่ยวข้อง ได้แก่ กฎหมายคุ้มครองแรงงาน กฎหมายเกี่ยวกับผลกระทบด้านสิ่งแวดล้อมและความปลอดภัย พระราชบัญญัติบริษัทมหาชน กฎระเบียบ ประกาศ และข้อกำหนดของตลาดหลักทรัพย์แห่งประเทศไทย และสำนักงานคณะกรรมการกำกับหลักทรัพย์และตลาดหลักทรัพย์ เป็นต้น ซึ่งปัจจุบันกฎหมายและระเบียบข้อบังคับต่าง ๆ มีแนวโน้มที่จะเข้มงวดมากขึ้น ซึ่งบริษัทฯ ได้ดำเนินการบริหารจัดการความเสี่ยงโดยการกำกับดูแลให้มีฝ่ายหรือส่วนงานเพื่อรับผิดชอบให้บริษัทฯ มีการดำเนินการที่สอดคล้อง และเป็นไปตามกฎหมาย ระเบียบและข้อบังคับต่าง ๆ ที่เกี่ยวข้องอย่างเคร่งครัด

2. ความเสี่ยงด้านการดำเนินงาน

2.1 ความเสี่ยงจากความล่าช้าของโครงการก่อสร้าง

สัญญารับเหมาก่อสร้างโครงการเป็นสัญญาเหมาจ่ายซึ่งมีการตกลงกำหนดราคาก่อสร้างไว้ตั้งแต่ทำสัญญารับเหมาก่อสร้าง บริษัทฯ จะมีกำไรตามเป้าหมายหรือสูงกว่าถ้าสามารถบริหารต้นทุนให้เท่ากับหรือต่ำกว่างบประมาณ ทั้งนี้ หากเกิดความล่าช้าในโครงการก่อสร้าง ภาระค่าใช้จ่ายโครงการจะเพิ่มขึ้น ส่งผลกระทบต่อผลประกอบการและชื่อเสียงของบริษัทฯ

ในกรณีความล่าช้าเกิดจากเจ้าของโครงการ อาทิเช่น การส่งมอบพื้นที่ การพิจารณาอนุมัติเรื่องต่าง ๆ ที่เกี่ยวกับงานก่อสร้าง บริษัทฯ มีความเสี่ยงที่ต้องรับผิดชอบค่าใช้จ่ายที่เพิ่มขึ้น อาทิเช่น ค่าแรงงาน ค่าสาธารณูปโภค เป็นต้น บริษัทฯ จัดการความเสี่ยงดังกล่าวด้วยการบริหารอัตราค่าจ้างคนและค่าใช้จ่ายในโครงการอย่างเหมาะสม มีการติดต่อประสานงานกับเจ้าของโครงการ และหน่วยงานราชการที่เกี่ยวข้องอย่างใกล้ชิด เพื่อให้มั่นใจว่าการดำเนินงานจะเป็นไปตามแผนงานที่ตกลงร่วมกัน และระบุเงื่อนไขข้อตกลงในสัญญาให้ครอบคลุมถึงการเรียกค่าชดเชยจากเจ้าของโครงการหากเกิดกรณีดังกล่าว

ในกรณีความล่าช้าอันเนื่องมาจากการทำงานของบริษัทฯ หรือจากผู้รับเหมาช่วง ที่ก่อให้เกิดความเสี่ยงที่จะถูกเรียกร้องค่าเสียหายหรือค่าปรับจากความล่าช้าของผลงาน บริษัทฯ ได้ป้องกันความเสี่ยงโดยการวางแผนงาน เตรียมความพร้อมในการทำงานด้านต่าง ๆ การคัดเลือกผู้รับเหมาช่วงที่มีประสบการณ์และผลงาน ติดตามและควบคุมการทำงานอย่างใกล้ชิดรวมทั้งกำหนดเงื่อนไขให้บริษัทฯ สามารถเรียกร้องค่าเสียหายจากผู้รับเหมาช่วงได้กรณีที่เกิดสัญญา และกำหนดให้ผู้รับเหมาช่วงต้องวางหลักประกันการทำงานให้กับบริษัทฯ

2.2 ความเสี่ยงจากการจัดหาวัสดุก่อสร้าง

วัสดุก่อสร้างที่นำมาใช้ในการดำเนินงานโครงการของบริษัทฯ นั้น มีทั้งวัสดุที่ต้องสั่งซื้อจากผู้ขายทั้งภายในประเทศและต่างประเทศ วัสดุบางรายการอาจใช้เวลานานในการจัดซื้อและส่งของ บริษัทฯ ลดความเสี่ยงในเรื่องดังกล่าวโดยการจัดกลุ่มวัสดุที่ต้องใช้ระยะเวลาในการสั่งซื้อนาน (Long Lead Items) มาบริหารจัดการซื้อล่วงหน้า เพื่อให้มีระยะเวลาเพียงพอที่จะไม่เกิดความล่าช้าจนส่งผลกระทบต่อการดำเนินโครงการ ก่อนการเข้าประมูลงานโครงการก่อสร้าง บริษัทฯ จะศึกษาหาข้อมูลการจัดหาวัสดุที่สำคัญ โดยติดต่อกับผู้จัดหา/ผู้ขายวัสดุ (Supplier) เพื่อให้เกิดความมั่นใจในเบื้องต้นถึงความพร้อมในการจัดหาวัสดุที่สำคัญตามปริมาณที่ต้องการ การเจรจาต่อรองราคาวัสดุก่อสร้างล่วงหน้าเพื่อใช้ในการวางแผนและรักษาระดับต้นทุนให้เหมาะสมและสอดคล้องกับราคาที่เสนอในการประมูล การประมาณการค่าใช้จ่าย Contingency ไว้ในประมาณการต้นทุนล่วงหน้าตั้งแต่ขั้นตอนการเสนอราคา เพื่อลดความเสี่ยงในความผันผวนของราคา และ/หรือการเปลี่ยนแปลงของอัตราแลกเปลี่ยน

นอกจากนี้ บริษัทฯ ยังให้ความสำคัญการชำระเงินภายในเครดิตเทอมที่ได้รับจากผู้ขาย รวมทั้งดำเนินธุรกิจอย่างตรงไปตรงมา เพื่อให้ผู้ขายเกิดความเชื่อมั่น ทำให้บริษัทฯ ได้รับการปฏิบัติที่ดีจากผู้ขายในการส่งวัสดุได้ตรงตามคำสั่งซื้อและส่งสินค้าภายในระยะเวลามาโดยตลอด

3. ความเสี่ยงด้านการเงิน

3.1 ความเสี่ยงจากการไม่ได้รับชำระ และ/หรือได้รับค่างวดงานล่าช้า

ธุรกิจก่อสร้างมีความเสี่ยงที่จะไม่ได้รับชำระเงินจากผู้ว่าจ้าง หรือไม่สามารถเรียกเก็บหนี้ได้ตรงตามเวลาที่กำหนด เนื่องจากการเรียกเก็บเงินจะต้องเป็นไปตามความคืบหน้าของงานก่อสร้าง ซึ่งความเสี่ยงดังกล่าวอาจส่งผลกระทบต่อสภาพคล่องและเงินทุนหมุนเวียน แต่เนื่องจากลูกค้าของกลุ่มบริษัทฯ ส่วนใหญ่เป็นบริษัทขนาดใหญ่ มีชื่อเสียงและฐานะการเงินมั่นคง และ/หรือเป็นหน่วยงานราชการ จึงทำให้ความเสี่ยงดังกล่าวอยู่ในระดับที่ยอมรับได้ กรณีที่เป็นลูกค้าใหม่ จะมีการศึกษาประวัติความเป็นมาของธุรกิจ ผู้บริหาร ประเภทธุรกิจ และงบการเงินของลูกค้าอย่างละเอียด รอบคอบ และในบางกรณี อาจจะมีการเจรจาต่อรองให้ลูกค้าชำระเงินค่าก่อสร้างล่วงหน้าก่อนเริ่มงาน ส่วนภาครัฐบาลและรัฐวิสาหกิจ ความเสี่ยงที่เกิดจากการเรียกเก็บเงินไม่ได้มีค่อนข้างน้อย

แต่อาจมีความเสี่ยงในกรณีที่ไม่สามารถเก็บหนี้ได้ตรงตามเวลาที่กำหนด เนื่องจากหน่วยงานราชการและรัฐวิสาหกิจมีขั้นตอนการพิจารณาและอนุมัติที่ยุ้งยากและซับซ้อนมากกว่าภาคเอกชน ดังนั้นในการประกอบธุรกิจให้ประสบความสำเร็จ บริษัทฯ จะกำหนดสัดส่วนการรับงานของภาคเอกชนและหน่วยงานราชการและรัฐวิสาหกิจที่เหมาะสม โดยคำนึงถึงปัจจัยและสภาพแวดล้อมอื่น ๆ ประกอบกัน

3.2 ความเสี่ยงจากการเปลี่ยนแปลงของอัตราแลกเปลี่ยนเงินตราต่างประเทศ

บริษัทฯ และบริษัทย่อยมีรายได้และต้นทุนบางโครงการบางส่วนเป็นเงินตราต่างประเทศ ทำให้การเปลี่ยนแปลงของอัตราแลกเปลี่ยนเงินตราต่างประเทศเมื่อเทียบกับเงินบาทจะมีผลต่อต้นทุนหรือผลการดำเนินงานของบริษัทฯ ซึ่งบริษัทฯ ได้เริ่มบริหารจัดการความเสี่ยงตั้งแต่การประเมินต้นทุนก่อนเข้าประมูลงาน โดยประมาณการอัตราแลกเปลี่ยนเงินตราต่างประเทศในการซื้อสินค้า/วัสดุที่สูงกว่าอัตราแลกเปลี่ยนจริงในขณะนั้น เพื่อสำรองต้นทุนเผื่อสำหรับความผันผวนของอัตราแลกเปลี่ยนที่จะเกิดขึ้นจริง สำหรับโครงการขนาดใหญ่ที่จำเป็นต้องนำเข้าวัสดุอุปกรณ์จากต่างประเทศในมูลค่าสูง บริษัทฯ มีการเจรจาต่อรองเจ้าของโครงการกำหนดมูลค่าโครงการบางส่วนเป็นเงินสกุลเดียวกัน จากนั้นบริษัทฯ จะบริหารความเสี่ยงจากอัตราแลกเปลี่ยนเงินตราต่างประเทศที่ได้รับมาจากผู้ว่าจ้างด้วยวิธีการจับคู่รายได้และค่าใช้จ่ายที่เป็นเงินตราต่างประเทศด้วยการนำฝากเงินที่ได้รับจากผู้ว่าจ้างที่เป็นสกุลเงินต่างประเทศไว้ในบัญชี FCD (Foreign Currency Deposit) เมื่อโครงการมีการค่าใช้จ่ายที่เป็นสกุลเงินตราต่างประเทศ บริษัทฯ จะใช้เงินจากบัญชี FCD จ่ายชำระภาระดังกล่าว นอกจากนั้นบริษัทฯ ยังทำสัญญาซื้อขายเงินตราต่างประเทศล่วงหน้า และการทำประกันความเสี่ยงของอัตราแลกเปลี่ยน (FX Link)

ในระหว่างปี 2559 บริษัทฯ มีโครงการที่เป็นรายได้ที่ประกอบด้วยทั้งเงินบาทและเงินตราต่างประเทศ 3 โครงการ คือ โครงการ Provincial Gas Transmission Pipeline Nakhon Ratchasima จากบริษัท ปตท. จำกัด (มหาชน) ที่รับงานในนาม Sinopec-TRC Joint Venture และโครงการ New Incinerator Plant จาก Trans Thai-Malaysia (Thailand) Limited และโครงการของบริษัท สหการวิศวกร จำกัด (บริษัทย่อย) คืองานจัดหา ติดตั้ง ทดสอบระบบเครื่องจักรและอุปกรณ์การผลิตบรีดด้านกระบวนการผลิตยาเส้นพอง (M-01/2) จากโรงงานยาสูบ กระทรวงการคลัง

3.3 ความเสี่ยงจากความไม่เพียงพอของเงินทุนหมุนเวียน

ในการประกอบธุรกิจรับเหมาก่อสร้างนั้น บริษัทฯ มีความจำเป็นที่จะต้องมีความพร้อมของเงินทุนหมุนเวียนค่อนข้างสูงในการจัดซื้อวัสดุอุปกรณ์ และจ่ายค่าแรงงาน บริษัทฯ จะได้รับค่าจ้างภายหลังจากการส่งมอบงานในแต่ละงวด หากผู้ว่าจ้างมีปัญหาระงับเงินล่าช้ากว่ากำหนด หรือบริษัทฯ มีการบริหารเงินทุนหมุนเวียนไม่ดีจะส่งผลกระทบต่อภาระการดำเนินงานของโครงการที่อยู่ระหว่างการดำเนินการ เพื่อลดความเสี่ยงดังกล่าว บริษัทฯ จึงมีนโยบายในการเจรจากับเจ้าของโครงการให้ได้มาซึ่งเงื่อนไขการชำระเงินที่รัดกุม รวมถึงการขอเงินรับล่วงหน้าจากผู้ว่าจ้าง และมีมาตรการบริหารสภาพคล่องของบริษัทฯ ด้วยการจัดทำประมาณการทางการเงินในแต่ละโครงการ เพื่อบริหารจัดการให้ระยะเวลาที่ได้รับชำระเงินค่างวดงาน กับการจ่ายค่าใช้จ่ายต่าง ๆ ใกล้เคียงกันโดยไม่กระทบต่อสภาพคล่อง นอกจากนี้ บริษัทฯ ได้จัดหาเงินทุนจากแหล่งต่าง ๆ เช่น การขอสินเชื่อโครงการจากสถาบันการเงิน การออกหุ้นกู้ เพื่อให้สอดคล้องกับการขยายตัวและนโยบายการลงทุนของบริษัทฯ

4. ความเสี่ยงที่มีผลกระทบต่อสิทธิหรือการลงทุนของผู้ถือหุ้นหลักทรัพย์

ความเสี่ยงจากการมีผู้ถือหุ้นรายใหญ่มากกว่าร้อยละ 25

ณ วันที่ 31 ธันวาคม 2559 บริษัท เคพีเค 1999 จำกัด ถือหุ้นในบริษัทฯ จำนวน 1,453,284,277 หุ้น คิดเป็นร้อยละ 28.296 ของจำนวนหุ้นที่จำหน่ายได้แล้วทั้งหมดของบริษัทฯ (บริษัท เคพีเค 1999 จำกัด เป็นบริษัทฯ ที่ถือหุ้นโดยนางไพจิตร รัตนานนท์ ประธานกรรมการ ร้อยละ 50.50%) จึงทำให้ในกรณีที่ผู้ถือหุ้นมาประชุมผู้ถือหุ้นไม่ถึงครึ่งหนึ่งของหุ้นทั้งหมด บริษัท เคพีเค 1999 จำกัด อาจจะสามารถควบคุมมติที่ประชุมผู้ถือหุ้นได้เกือบทั้งหมดสำหรับวาระที่ต้องใช้เสียงส่วนใหญ่ของที่ประชุมผู้ถือหุ้น ยกเว้น

เรื่องที่กฎหมายหรือข้อบังคับบริษัทกำหนดให้ได้รับเสียง 3 ใน 4 ของที่ประชุมผู้ถือหุ้น ดังนั้น ผู้ถือหุ้นรายอื่นอาจจะไม่สามารถรวบรวมคะแนนเสียงเพื่อตรวจสอบและถ่วงดุลเรื่องที่ผู้ถือหุ้นใหญ่เสนอได้

4. ทรัพย์สินที่ใช้ในการประกอบธุรกิจ

1. ลักษณะสำคัญของสินทรัพย์ถาวรหลัก

สินทรัพย์ถาวรที่สำคัญของบริษัท ทีอาร์ซี คอนสตรัคชั่น จำกัด (มหาชน) และบริษัทย่อย มีรายละเอียดตามมูลค่าทางบัญชี ณ วันที่ 31 ธันวาคม 2559 สรุปได้ดังนี้

ประเภทลักษณะสินทรัพย์	ลักษณะกรรมสิทธิ์	ราคาทุน (พันบาท)	มูลค่าสุทธิ ¹ (พันบาท)	มูลค่าหลักประกันที่ติดภาระค้ำประกัน (สุทธิจากค่าเสื่อมราคาสะสมและค่าเผื่อผลขาดทุนจากการด้อยค่าของสินทรัพย์) (พันบาท)	ภาระผูกพัน
1. ที่ดิน	เป็นเจ้าของ	142,062	142,062	100,000	ค้ำประกันวงเงินสินเชื่อให้กับสถาบันการเงินวงเงิน 1,105 ล้านบาท
2. อาคาร	เป็นเจ้าของ	212,768	193,213	-	ไม่มี
3. เครื่องมือและอุปกรณ์ ²	เป็นเจ้าของ	499,695	261,200	-	ไม่มี
4. เครื่องตกแต่ง และเครื่องใช้สำนักงาน	เป็นเจ้าของ	96,908	36,886	-	ไม่มี
5. ยานพาหนะ ²	เป็นเจ้าของ	99,130	36,140	-	ไม่มี
6. สินทรัพย์ระหว่างก่อสร้าง	เป็นเจ้าของ/ เช่าซื้อ	57,113	57,113	-	ไม่มี
รวมที่ดิน อาคาร และอุปกรณ์		1,107,676	726,614		

หมายเหตุ: 1. มูลค่าสุทธิ คือ มูลค่าราคาทุนตามบัญชี หักด้วยค่าเสื่อมราคาสะสมและค่าเผื่อผลขาดทุนจากการด้อยค่า
2. ณ วันที่ 31 ธันวาคม 2559 บริษัทฯ มียานพาหนะ เครื่องมือ และอุปกรณ์ ที่เกิดจากสัญญาเช่าการเงิน มูลค่าสุทธิตามบัญชีจำนวน 34 ล้านบาท สัญญาเช่าการเงินมีระยะเวลาโดยเฉลี่ย 3 - 5 ปี

1.1 การประกอบธุรกิจพัฒนาอสังหาริมทรัพย์

บริษัทฯ และบริษัทย่อยไม่ได้ประกอบธุรกิจพัฒนาอสังหาริมทรัพย์

1.2 สินทรัพย์ไม่มีตัวตนที่สำคัญ

ณ วันที่ 31 ธันวาคม 2559 ประกอบด้วย

ประเภทลักษณะทรัพย์สิน	ลักษณะกรรมสิทธิ์	ราคาทุน (พันบาท)	มูลค่าสุทธิ (พันบาท)*	ภาระผูกพัน
คอมพิวเตอร์และซอฟต์แวร์	เป็นเจ้าของ	23,481	14,511	ไม่มี

หมายเหตุ *มูลค่าสุทธิ คือ มูลค่าราคาทุนตามบัญชี หักด้วยค่าตัดจำหน่ายและค่าเผื่อผลขาดทุนจากการด้อยค่า

2. นโยบายการลงทุนในบริษัทย่อย และบริษัทร่วม

หนึ่งในเป้าหมายของบริษัทฯ คือ พัฒนาโครงการลงทุนในธุรกิจต่อเนื่องไม่ต่ำกว่า 4 โครงการ ภายในปี 2562 โดยบริษัทฯ มีนโยบายการลงทุนในในธุรกิจที่เกี่ยวเนื่องและเอื้อประโยชน์ต่อการทำธุรกิจของบริษัทฯ และ/หรือเป็นธุรกิจซึ่งอยู่ในอุตสาหกรรมที่มีแนวโน้มเจริญเติบโตโดยจะคำนึงถึงอัตราผลตอบแทนที่ได้รับจากการลงทุนเป็นสำคัญ ทั้งนี้ บริษัทฯ อาจจะมีการร่วมมือกับพันธมิตรหรือนักลงทุนรายอื่นในการร่วมพัฒนาโครงการการลงทุนดังกล่าว

บริษัทฯ มีการส่งตัวแทนเข้าบริหารร่วมกับตัวแทนผู้ถือหุ้นหลักตามสัดส่วนการถือหุ้น และมีการแบ่งหน้าที่รับผิดชอบอย่างชัดเจน เพื่อร่วมในการตัดสินใจ และดำเนินนโยบายของบริษัทฯ นั้น ๆ รวมทั้งการพิจารณาลงทุนจะพิจารณาสัดส่วนการลงทุนและผลตอบแทนที่เหมาะสมเป็นสำคัญ

5. ข้อพิพาททางกฎหมาย

บริษัทฯ และบริษัทย่อย ไม่มีข้อพิพาททางด้านกฎหมายที่สำคัญในช่วง 3 ปีที่ผ่านมา ที่มีผลกระทบด้านลบต่อสินทรัพย์ของบริษัทฯ ที่มีจำนวนสูงกว่าร้อยละ 5 ของส่วนของผู้ถือหุ้น ณ วันที่ 31 ธันวาคม 2559 ข้อพิพาททางด้านแรงงานส่วนใหญ่ที่ผ่านมามีเกิดขึ้นจากเรียกร้องค่าชดเชยของพนักงานสัญญาจ้าง ซึ่งว่าจ้างสำหรับโครงการต่าง ๆ โดยมีระยะเวลาว่าจ้างตามสัญญาสอดคล้องกับระยะเวลาการดำเนินงานของแต่ละโครงการ

6. ข้อมูลทั่วไป และข้อมูลสำคัญอื่น

ชื่อบริษัท	: บริษัท ทีอาร์ซี คอนสตรัคชั่น จำกัด (มหาชน)
ประเภทธุรกิจ	: ประกอบธุรกิจรับเหมาก่อสร้างในงานวางระบบท่อ ธุรกิจรับเหมาก่อสร้างระบบวิศวกรรมและก่อสร้างโรงงานในอุตสาหกรรมพลังงานและปิโตรเคมี และธุรกิจพัฒนาโครงการและการลงทุน
ที่ตั้งสำนักงานใหญ่	: เลขที่ 8 ซอยสุขาภิบาล 5 ซอย 32 แขวงท่าแร้ง เขตบางเขน กรุงเทพมหานคร 10220
เลขทะเบียนบริษัท	: 0107548000293
เว็บไซต์	: www.trc-con.com
โทรศัพท์	: +66 2022 7777
โทรสาร	: +66 2022 7788
จำนวนทุนจดทะเบียน	: 726,373,442.88 บาท
จำนวนทุนที่เรียกชำระแล้ว	: 641,998,220.00 บาท
จำนวนหุ้นสามัญ	: 5,135,985,760 หุ้น
มูลค่าที่ตราไว้ต่อหุ้น	: 0.125 บาท
บุคคลอ้างอิงอื่น ๆ	
นายทะเบียนหลักทรัพย์	: บริษัท ศูนย์รับฝากหลักทรัพย์ (ประเทศไทย) จำกัด
ที่ตั้ง	: เลขที่ 93 อาคารตลาดหลักทรัพย์แห่งประเทศไทย ถนนรัชดาภิเษก แขวงดินแดง เขตดินแดง กรุงเทพมหานคร 10400
โทรศัพท์	: +66 2009 9000
โทรสาร	: +66 2009 9991
ผู้สอบบัญชี	: บริษัท สำนักงาน อีวาย จำกัด
ที่ตั้ง	: เลขที่ 193/136-137 อาคารเลครัชดาคอมเพล็กซ์ ชั้น 33 ถนนรัชดาภิเษก แขวงคลองเตย เขตคลองเตย กรุงเทพมหานคร 10110
โทรศัพท์	: +66 2264 0777, +66 2661 9190
โทรสาร	: +66 2264 0789-90, +66 2661 9192

ข้อมูลทั่วไปของนิติบุคคลที่บริษัทฯ ถือหุ้นตั้งแต่ร้อยละ 10 ขึ้นไป

● บริษัทย่อย

ชื่อบริษัท	: บริษัท สหการวิศกร จำกัด
สัดส่วนการถือหุ้นของบริษัทฯ	: ร้อยละ 99.99
ประเภทธุรกิจ	: ประกอบธุรกิจรับเหมาก่อสร้างงานด้านสาธารณูปโภคพื้นฐานและงานก่อสร้างทั่วไป
ที่ตั้งสำนักงานใหญ่	: เลขที่ 8 ซอยสุขาภิบาล 5 ซอย 32 แขวงท่าแร้ง เขตบางเขน กรุงเทพมหานคร 10220
เลขทะเบียนบริษัท	: 0105497000257
เว็บไซต์	: www.sahakarn.com
โทรศัพท์	: +66 2022 7777
โทรสาร	: +66 2022 7788
ทุนจดทะเบียน	: 500,000,000 บาท
ทุนที่เรียกชำระแล้ว	: 500,000,000 บาท
จำนวนหุ้นสามัญ	: 50,000,000 หุ้น
มูลค่าที่ตราไว้ต่อหุ้น	: 10 บาท

ชื่อบริษัท	: TRC Investment Limited
สัดส่วนการถือหุ้นของบริษัทฯ	: ร้อยละ 100
ประเภทธุรกิจ	: ลงทุน และเข้าประมูลงานในโครงการต่าง ๆ
ที่ตั้งสำนักงานใหญ่	: 10 th Floor, Standard Chartered Tower, 19 Cybercity, Ebene, Mauritius
เลขทะเบียนบริษัท	: 079207 C1/GBL
ทุนจดทะเบียน	: 1 เหรียญสหรัฐอเมริกา
ทุนที่เรียกชำระแล้ว	: 1 เหรียญสหรัฐอเมริกา
จำนวนหุ้นสามัญ	: 1 หุ้น
มูลค่าที่ตราไว้ต่อหุ้น	: 1 เหรียญสหรัฐอเมริกา

ชื่อบริษัท	: TRC International Limited
สัดส่วนการถือหุ้นของบริษัทฯ	: ร้อยละ 100 (ถือผ่าน TRC Investment Limited)
ประเภทธุรกิจ	: ลงทุน และเข้าประมูลงานในโครงการต่าง ๆ
ที่ตั้งสำนักงานใหญ่	: Room 2101, Hong Kong Trade Centre 161-7 Des Voeux Road, Central Hong Kong
เลขทะเบียนบริษัท	: 1202588
ทุนจดทะเบียน	: 10,000 เหรียญฮ่องกง
ทุนที่เรียกชำระแล้ว	: 10 เหรียญฮ่องกง
จำนวนหุ้นสามัญ	: 1 หุ้น
มูลค่าที่ตราไว้ต่อหุ้น	: 10 เหรียญฮ่องกง

ชื่อบริษัท	: TRC Engineering LLC
สัดส่วนการถือหุ้นของบริษัทฯ	: ร้อยละ 70 (ถือผ่าน TRC International Limited)
ประเภทธุรกิจ	: ให้บริการงานวิศวกรรมก่อสร้างที่สาธารณรัฐสุลต่านโอมาน
ที่ตั้งสำนักงานใหญ่	: Office No. 41, Fourth Floor, Ghoubra Plaza, Building No. 19, Plot No. 105, Muscat, Sultanate of Oman, P.O.Box 659, Mina Al-Fahal, Muscat P. Code 116
เลขทะเบียนบริษัท	: 1108601
ทุนจดทะเบียน	: 250,000 โอมานเรียล
ทุนที่เรียกชำระแล้ว	: 250,000 โอมานเรียล
จำนวนหุ้นสามัญ	: 250,000 หุ้น
มูลค่าที่ตราไว้ต่อหุ้น	: 1 โอมานเรียล

ชื่อบริษัท	: TRC Middle East LLC
สัดส่วนการถือหุ้นของบริษัทฯ	: ร้อยละ 70 (ถือผ่าน TRC International Limited)
ประเภทธุรกิจ	: ให้บริการงานวิศวกรรมก่อสร้างที่สาธารณรัฐสุลต่านโอมาน
ที่ตั้งสำนักงานใหญ่	: Office No. 41, Fourth Floor, Ghoubra Plaza, Building No. 19, Plot No. 105, Muscat, Sultanate of Oman, P.O.Box 659, Mina Al-Fahal, Muscat P. Code 116
เลขทะเบียนบริษัท	: 1070009
ทุนจดทะเบียน	: 150,000 โอมานเรียล
ทุนที่เรียกชำระแล้ว	: 150,000 โอมานเรียล
จำนวนหุ้นสามัญ	: 150,000 หุ้น
มูลค่าที่ตราไว้ต่อหุ้น	: 1 โอมานเรียล

● กิจการร่วมค้า

ชื่อบริษัท	: กิจการร่วมค้า ซิโนเปค-ทีอาร์ซี
สัดส่วนการถือหุ้นของบริษัทฯ	: ร้อยละ 30 (บริษัท ซิโนเปค อินเตอร์เนชั่นแนล ปิโตรเลียม เซอร์วิส คอร์ปอเรชั่น ร้อยละ 70)
ประเภทธุรกิจ	: ให้บริการงานวางท่อก๊าซธรรมชาติ จากจังหวัดสระบุรีถึงจังหวัดนครราชสีมา
ที่ตั้งสำนักงานใหญ่	: เลขที่ 8 ซอยสุขาภิบาล 5 ซอย 32 แขวงท่าแร้ง เขตบางเขน กรุงเทพมหานคร 10220
เลขประจำตัวผู้เสียภาษีอากร	: 0993000315361
โทรศัพท์	: +66 2022 7761

ชื่อบริษัท	: กิจการร่วมค้า ไฮโดรเทค สหการ
สัดส่วนการลงทุนของบริษัทฯ	: ร้อยละ 49 (บริษัท ไฮโดรเทค จำกัด (มหาชน) ร้อยละ 51)
ประเภทธุรกิจ	: ดำเนินการงานจ้างเหมาก่อสร้างโครงการปรับปรุงขยายการประปาส่วนภูมิภาค สาขาเกาะสมุย อำเภอเกาะสมุย จังหวัดสุราษฎร์ธานี (กิจการร่วมค้านี้จัดตั้งขึ้นเฉพาะการดำเนินงานก่อสร้างโครงการนี้เท่านั้น)
ที่ตั้งสำนักงานใหญ่	: เลขที่ 1 อาคารทีพีแอนด์ที ชั้น 14 ซอยวิภาวดีรังสิต 19 แขวงจตุจักร เขตจตุจักร กรุงเทพมหานคร 10900
เลขประจำตัวผู้เสียภาษีอากร	: 0993000342674
โทรศัพท์	: +66 2936 1661-2

● บริษัทอื่น ๆ

ชื่อบริษัท	: บริษัท อาเซียนโปแตชชัยภูมิ จำกัด (มหาชน)
สัดส่วนการถือหุ้นของบริษัทฯ	: ร้อยละ 23.43 (ถือผ่าน TRC Investment Limited สาธารณรัฐมอริเชียส) ร้อยละ 2.79 (ถือผ่าน TRC International Limited เขตบริหารพิเศษฮ่องกงแห่งสาธารณรัฐประชาชนจีน)
ประเภทธุรกิจ	: ประกอบกิจการเหมืองแร่โพแทชเพื่อใช้ในอุตสาหกรรมเคมีภัณฑ์และปุ๋ย
ที่ตั้งสำนักงานใหญ่	: เลขที่ 8 อาคารทีอาร์ซี ชั้น 5 ซอยสุขาภิบาล 5 ซอย 32 แขวงท่าแร้ง เขตบางเขน กรุงเทพมหานคร 10220
เลขทะเบียนบริษัท	: 0107547000478
โทรศัพท์	: +66 2001 7733
โทรสาร	: +66 2001 7739
ทุนจดทะเบียน	: 2,805,797,300 บาท
ทุนที่เรียกชำระแล้ว	: 2,688,308,700 บาท
จำนวนหุ้นสามัญ	: 26,883,087 หุ้น
มูลค่าที่ตราไว้ต่อหุ้น	: 100 บาท