

ส่วนที่ 1

การประกอบธุรกิจ

1. นโยบายและภาพรวมการประกอบธุรกิจ

1. นโยบายและภาพรวมการประกอบธุรกิจ

บริษัท ทีอาร์ซี คอนสตรัคชั่น จำกัด (มหาชน) ก่อตั้งเมื่อวันที่ 20 พฤศจิกายน 2541 เพื่อให้บริการด้านการออกแบบวิศวกรรม การจัดหาเครื่องจักรและอุปกรณ์ และการก่อสร้างแบบครบวงจร โดยบริษัทฯ มีประสบการณ์และความเชี่ยวชาญในด้านการวางระบบท่อก๊าซธรรมชาติ การรับเหมาก่อสร้างโรงงานปิโตรเคมี งานโยธาและระบบงานสาธารณูปโภค กลุ่มลูกค้าของบริษัทฯ ได้แก่ ผู้ประกอบการในธุรกิจอุตสาหกรรมปิโตรเคมีและพลังงาน บริษัทฯ ได้ขยายฐานเงินทุน และการดำเนินธุรกิจอย่างต่อเนื่อง บริษัทฯ เข้าเป็นบริษัทจดทะเบียนในตลาดหลักทรัพย์ เอ็ม เอ ไอ เมื่อวันที่ 22 ธันวาคม 2548 และย้ายเป็นบริษัทจดทะเบียนในตลาดหลักทรัพย์แห่งประเทศไทยในหมวดพัฒนาอสังหาริมทรัพย์ ภายใต้กลุ่มอสังหาริมทรัพย์และก่อสร้างเมื่อวันที่ 23 เมษายน 2556 และตั้งแต่วันที่ 2 มกราคม 2557 ตลาดหลักทรัพย์แห่งประเทศไทย จัดให้หลักทรัพย์ของบริษัทฯ อยู่ในหมวดธุรกิจบริการรับเหมาก่อสร้าง

วิสัยทัศน์ พันธกิจ และเป้าหมาย (ผ่านการทบทวนล่าสุดโดยที่ประชุมคณะกรรมการบริษัทครั้งที่ 6/2560 เมื่อวันที่ 8 พฤศจิกายน 2560)

● วิสัยทัศน์

มุ่งสู่ความเป็นเลิศด้านการออกแบบ และก่อสร้างที่ครบวงจร (Total Solution in Energy and Infrastructure) ในอุตสาหกรรมพลังงานและโครงสร้างสาธารณูปโภค ที่มีการเติบโตอย่างยั่งยืน

● พันธกิจ

1. ดำเนินธุรกิจรับเหมาก่อสร้าง ที่ให้บริการครบวงจรในลักษณะ EPC (Engineering, Procurement and Construction) ในงานก่อสร้างท่อก๊าซธรรมชาติ ท่อส่งน้ำมัน และอุตสาหกรรมปิโตรเคมี ตลอดจนด้านสาธารณูปโภคขั้นพื้นฐาน
2. ดำเนินงานภายใต้หลักธรรมาภิบาล มุ่งเน้นมาตรฐานความปลอดภัย ใส่ใจสิ่งแวดล้อม สังคมและชุมชน เพื่อการเจริญเติบโตอย่างยั่งยืน และมั่นคง
3. ส่งมอบงานที่มีคุณภาพโดยคำนึงถึงความปลอดภัย ภายในระยะเวลาที่กำหนด เพื่อสร้างความพึงพอใจสูงสุดแก่ลูกค้า
4. พัฒนาการลงทุนในธุรกิจพลังงานและ ปิโตรเคมี

● เป้าหมาย

1. ตั้งเป้ายอดขายเติบโตร้อยละ 20 ต่อปี เป้าหมายคือ มียอดขายรวม 10,000 ล้านบาท ภายในปี 2562 (งบการเงินรวม)
2. พัฒนาโครงการลงทุนในธุรกิจต่อเนื่องไม่ต่ำกว่า 4 โครงการ ภายในปี 2562
3. ได้รับรางวัลมาตรฐาน TQC แห่งชาติ (Total Quality Class) ภายในปี 2562

● ค่านิยม

T - Transparency, Ethics & Integrity	ซื่อสัตย์ โปร่งใส ใส่ใจจริยธรรม
R - Respect and Trust	เคารพกันและกัน เชื่อมั่นไว้วางใจ
C - Commitment	มุ่งมั่นสู่คุณภาพ ปลอดภัยทุกเวลา รักษาสิ่งแวดล้อม รับผิดชอบต่อสังคม

2. การเปลี่ยนแปลงและพัฒนากิจการที่สำคัญ

กลุ่มบริษัทฯ มีการพัฒนาการด้านการขยายธุรกิจ และได้รับเหมางาน โครงการขนาดใหญ่อย่างต่อเนื่องในช่วง 5 ปีที่ผ่านมา ดังนี้

ปี 2556

- บริษัทฯ และบริษัทย่อยได้รับงานรับเหมาก่อสร้างโครงการที่สำคัญ 5 โครงการ ดังนี้
 1. บริษัทฯ ได้รับงาน 2 โครงการ ดังนี้
 - โครงการท่อเชื่อมระบบท่อส่งก๊าซธรรมชาติ นวนคร-รังสิต จากบริษัท ปตท. จำกัด (มหาชน) มูลค่างาน 834.01 ล้านบาท และ 7.55 ล้านดอลลาร์สหรัฐอเมริกา
 - โครงการวางท่อก๊าซธรรมชาติสระบุรี-นครราชสีมา จากบริษัท ปตท. จำกัด (มหาชน) ภายใต้การดำเนินงานของกิจการร่วมค้าชินเปค-ทีอาร์ซี สัดส่วนเงินลงทุนระหว่างบริษัท ชินเปค อินเตอร์เนชั่นแนล ปีโตรเลียม เซอร์วิส คอร์ปอเรชั่น จากประเทศจีน กับบริษัทฯ เท่ากับร้อยละ 70:30 มูลค่างาน 4,433.65 ล้านบาท และ 103.45 ล้านดอลลาร์สหรัฐอเมริกา
 2. บริษัท สหการวิศวกร จำกัด ได้รับงาน 3 โครงการ ดังนี้
 - โครงการก่อสร้างศูนย์ปฏิบัติการระบบท่อเขต 8 และโครงการก่อสร้างอาคารห้องปฏิบัติการพลังงานประยุกต์ จากบริษัท ปตท. จำกัด (มหาชน) มูลค่างาน 206.70 ล้านบาท และ 275 ล้านบาท ตามลำดับ
 - งานก่อสร้างถนน สะพานข้ามคลองชลประทานที่ 26 และระบบระบายน้ำเฟส 1 โครงการ TPARK Wang Noi2 จากบริษัท ไทคอน โลจิสติกส์ พาร์ค จำกัด มูลค่างาน 163.61 ล้านบาท
 - งานจ้างเหมาก่อสร้างโครงสร้าง สถานีฯ และงานสุขาภิบาล อาคารเก็บสินค้า อาคาร 9 (ศรีราชา) เฟส 2 จากบริษัท อลูคอน จำกัด (มหาชน) มูลค่างาน 93.48 ล้านบาท
- TRC Engineering LLC บริษัทย่อยที่สาธารณรัฐสุดอานโอมาน ได้รับงาน Front End Engineering and Design (FEED) for SR-WWTP Odor Abatement Project จาก Oman Refinery and Petrochemical Industry Company มูลค่างาน 350,000 โอมาน เรียล ภายใต้ความร่วมมือกับบริษัท ไออาร์พีซี จำกัด (มหาชน)
- ที่ประชุมสามัญผู้ถือหุ้นประจำปี 2556 มีมติที่สำคัญที่เกี่ยวข้องกับทุนจดทะเบียน และการออกและเสนอขายใบสำคัญแสดงสิทธิที่จะซื้อหุ้นสามัญของบริษัทฯ ต่อกรรมการและ/หรือพนักงานครั้งที่ 2 (ESOP-W2) ดังนี้
 - อนุมัติการเปลี่ยนแปลงมูลค่าที่ตราไว้ของหุ้นสามัญจากหุ้นละ 1 บาท เป็นหุ้นละ 0.50 บาท
 - ยกเลิกการเพิ่มทุนจดทะเบียนแบบมอบอำนาจทั่วไป และลดทุนจดทะเบียนที่สำรองไว้สำหรับการเพิ่มทุนดังกล่าว และทุนที่สำรองสำหรับใบสำคัญแสดงสิทธิ ESOP-W1
 - อนุมัติการเพิ่มทุนจดทะเบียนจาก 336,585,589 บาท เป็น 425,514,868.50 บาท โดยการออกหุ้นสามัญ 177,858,559 หุ้น มูลค่าที่ตราไว้หุ้นละ 0.50 บาท เพื่อรองรับการจ่ายหุ้นปันผล การใช้สิทธิแปลงสภาพ ESOP-W2 และการเพิ่มทุนเพื่อเสนอขายต่อผู้ถือหุ้นเดิม
- บริษัทฯ ออกหุ้นปันผลจำนวน 112,146,533 หุ้น และได้รับชำระค่าหุ้นจากการเสนอขายหุ้นสามัญต่อผู้ถือหุ้นเดิมจำนวน 31,269,062 หุ้น ในราคาหุ้นละ 2.50 บาท คิดเป็นเงิน 78.17 ล้านบาท ณ สิ้นปี 2556 บริษัทฯ มีทุนจดทะเบียน 425,514,868.50 บาท และทุนที่ชำระแล้ว 408,293,386.50 บาท
- เดือนเมษายน 2556 บริษัทฯ ย้ายจากตลาดหลักทรัพย์ เอ็ม เอ ไอ ไปเป็นบริษัทจดทะเบียนในตลาดหลักทรัพย์แห่งประเทศไทย

- เดือนพฤศจิกายน 2556 บริษัทฯ ได้รับรางวัล SET Awards 2013 ด้านการรายงานบรรษัทภิบาลสีเขียว ตลาดหลักทรัพย์ เอ็ม เอ ไอ ซึ่งเป็นรางวัลที่มอบให้แก่บริษัทจดทะเบียนที่มีความโดดเด่นด้านรายงานการปฏิบัติตามหลักการค้ากับดูแลกิจการที่ดี และบริษัทฯ ยังได้รับรางวัลดีเด่น บริษัทจดทะเบียนในตลาดหลักทรัพย์ เอ็ม เอ ไอ ด้านผลการดำเนินงาน และ นายสมัย ลีสกุล ประธานเจ้าหน้าที่บริหาร ได้รับรางวัลผู้บริหารสูงสุดดีเด่น ตลาดหลักทรัพย์ เอ็ม เอ ไอ
- บริษัท สหการวิศวกร จำกัด จัดตั้งบริษัทย่อยในนาม “บริษัท กิจการร่วมค้า เอสเคเค จำกัด” ร่วมกับบริษัท ภูโศ คองคอง จำกัด พันธมิตรจากประเทศเกาหลี โดยสหการวิศวกรถือหุ้นในสัดส่วนร้อยละ 89.97 เพื่อเข้าร่วมประมูลงานของการรถไฟแห่งประเทศไทย

ปี 2557

- บริษัทฯ ได้รับงานรับเหมาก่อสร้างโครงการที่สำคัญ 2 โครงการ ดังนี้
 1. โครงการรับเหมาก่อสร้างโรงงานผลิตไบโอดีเซลแห่งใหม่ กำลังการผลิต 450 ตันต่อวัน จากบริษัท บางจากไบโอฟูเอล จำกัด มูลค่างาน 1,200 ล้านบาท
 2. โครงการก่อสร้างติดตั้งเตาเผา Waste Gas ที่โรงแยกก๊าซธรรมชาติจะนะ จังหวัดสงขลา จากบริษัท ทรานส์ ไทย-มาเลเซีย (ประเทศไทย) จำกัด มูลค่างาน 519 ล้านบาท และ 11.33 ล้านดอลลาร์สหรัฐอเมริกา
- บริษัทฯ และบริษัท สหการวิศวกร จำกัด ย้ายสำนักงานใหญ่มาตั้งอยู่เลขที่ 8 ซอยสุขาภิบาล 5 ซอย 32 แขวงท่าแร้ง เขต บางเขน กรุงเทพมหานคร เมื่อวันที่ 23 มิถุนายน 2557 เป็นอาคาร 6 ชั้น ที่ตั้งอยู่บนที่ดินกรรมสิทธิ์ของบริษัทฯ เนื้อที่ 7 ไร่ 1 งาน 45 ตารางวา
- TRC International Limited ซื้อหุ้น TRC Middle East LLC เพิ่มเติม ทำให้สัดส่วนการถือหุ้นเพิ่มขึ้นจากร้อยละ 60 เป็นร้อยละ 70
- เดือนตุลาคม 2557 มีการปิดบริษัท และชำระบัญชีบริษัท กิจการร่วมค้า เอสเคเค จำกัด เพื่อลดค่าใช้จ่ายในการบริหารจัดการ โดยยังไม่ได้มีการดำเนินการใดๆ นับแต่มีการจัดตั้ง
- กรรมการ ผู้บริหาร และพนักงานได้ใช้สิทธิแปลงสภาพใบสำคัญแสดงสิทธิ ESOP-W2 ครั้งที่ 1 - 3 จำนวนหุ้นเพิ่มทุนที่เกิดจากการใช้สิทธิครั้งที่ 1 - 2 รวม 5,954,933 หุ้น ณ สิ้นปี 2557 บริษัทฯ มีทุนจดทะเบียน ณ วันที่ 31 ธันวาคม 2557 จำนวน 425,514,869 บาท และทุนที่ชำระแล้ว 411,306,853 บาท

ปี 2558

- บริษัทฯ และบริษัทย่อยได้รับงานรับเหมาก่อสร้างโครงการที่สำคัญ 4 โครงการ ดังนี้
 1. บริษัทฯ ได้รับงานโครงการ 1st Transmission Pipeline Life Extension Project 28” Recoating Section (RC-400) จากบริษัท ปตท. จำกัด (มหาชน) มูลค่างาน 3,725 ล้านบาท
 2. บริษัท สหการวิศวกร จำกัด ได้รับงาน 3 โครงการ ดังนี้
 - โครงการก่อสร้างถนนศรีนครินทร์ - ร่มเกล้า ช่วงที่ 1 จากกรุงเทพมหานคร มูลค่างาน 885.7 ล้านบาท
 - โครงการรับเหมาก่อสร้างปรับปรุงขยายการประปาส่วนภูมิภาคสาขาเกาะสมุย อำเภอเกาะสมุย จังหวัด สุราษฎร์ธานี ระยะที่ 1 ส่วนที่ 2 จากการประปาส่วนภูมิภาค รับงานในนามกิจการร่วมค้าไฮโดรเทค สหการ มูลค่างาน 858 ล้านบาท
 - โครงการงานจัดหา ติดตั้ง ทดสอบระบบเครื่องจักรและอุปกรณ์การผลิตนํ้าหรีด้านกระบวนการผลิตยาเส้นพอง (M-01/2) จากโรงงานยาสูบ กระทรวงการคลัง มูลค่างาน 837.07 ล้านบาท (หรือ 15,476,635.11 ยูโร)

- เดือนมีนาคม 2558 ที่ประชุมคณะกรรมการบริษัทครั้งที่ 3/2558 มีมติอนุมัติแต่งตั้งนายภาสิต ลีสกุล เป็นกรรมการ และประธานเจ้าหน้าที่บริหารของบริษัทฯ โดยให้มีผลตั้งแต่วันที่ 1 เมษายน 2558 เป็นต้นไป
- ที่ประชุมสามัญผู้ถือหุ้นประจำปี 2558 มีมติที่สำคัญที่เกี่ยวข้องกับทุนจดทะเบียน และการออกและเสนอขายหุ้นกู้ และการปรับสิทธิ ESOP-W2 ดังนี้
 - อนุมัติการเปลี่ยนแปลงมูลค่าที่ตราไว้ของหุ้นสามัญจากเดิมหุ้นละ 0.50 บาท เป็นหุ้นละ 0.125 บาท
 - อนุมัติการออกและเสนอขายหุ้นกู้โดยเฉพาะเจาะจงจำนวนไม่เกิน 500 ล้านบาท
 - อนุมัติการออกและเสนอขายหุ้นกู้ให้แก่บุคคลในวงจำกัดจำนวนไม่เกิน 2,000 ล้านบาท
 - อนุมัติการลดทุนจดทะเบียนจากเดิมจำนวน 425,514,868.50 บาท เป็นทุนจดทะเบียนจำนวน 423,741,039 บาท
 - อนุมัติการออกและเสนอขายหุ้นสามัญให้แก่บุคคลในวงจำกัดแบบมอบอำนาจทั่วไปจำนวนไม่เกิน 330,461,068 หุ้น
 - อนุมัติการเพิ่มทุนจดทะเบียนจาก 423,741,039 บาท เป็น 655,358,932.25 บาท
 - อนุมัติการจัดสรรหุ้นสามัญเพิ่มทุนจำนวน 1,852,943,146 หุ้น เพื่อรองรับการออกไปสำคัญแสดงสิทธิที่ออกให้กับบุคคลในวงจำกัด รวมถึงบุคคลที่ได้จองซื้อหุ้นกู้ การจ่ายหุ้นปันผล และการปรับสิทธิของใบสำคัญแสดงสิทธิ ESOP-W2
- เดือนพฤษภาคม 2558 บริษัทฯ ดำเนินการเกี่ยวกับหุ้นสามัญ ดังนี้
 - เปลี่ยนแปลงมูลค่าที่ตราไว้ของหุ้นสามัญจากเดิมหุ้นละ 0.50 บาท เป็นหุ้นละ 0.125 บาท
 - ลดทุนจดทะเบียนเป็น 423,741,039 บาท
 - เพิ่มทุนจดทะเบียนเป็น 655,358,932.25 บาท
 - ออกหุ้นปันผลจำนวน 830,537,602 หุ้น
- เดือนกรกฎาคม 2558
 - ออกหุ้นกู้ให้กับบุคคลโดยเฉพาะเจาะจง ในวงเงิน 100 ล้านบาท หุ้นกู้มีอายุ 2 ปี อัตราดอกเบี้ยร้อยละ 4.68 ต่อปี จ่ายชำระดอกเบี้ยทุก 3 เดือน
 - เสนอขายหุ้นสามัญเพิ่มทุน 330,000,000 หุ้น ในราคาหุ้นละ 2.20 บาท ให้กับบุคคลในวงจำกัด 16 ราย ได้รับเงินค่าหุ้นเพิ่มทุนสุทธิจำนวน 713.09 ล้านบาท
 - บริษัทฯ ลงทุนซื้อที่ดินที่อำเภอมาบข่า จังหวัดระยอง เนื้อที่ 5 ไร่ เพื่อก่อสร้าง Fabrication Shop ใช้ในการจัดเก็บรักษา และซ่อมบำรุงเครื่องจักร รวมถึงรองรับโครงการขนาดใหญ่ และการขยายธุรกิจในอนาคต
- เดือนพฤศจิกายน 2558 บริษัทฯ ได้รับรางวัล SET Awards 2015 จำนวน 2 รางวัล คือ รางวัลบริษัทจดทะเบียนด้านผลการดำเนินงานดีเด่น และรางวัลบริษัทจดทะเบียนด้านนักลงทุนสัมพันธ์ดีเด่น
- ในระหว่างปี 2558 มีการลงทุนเพิ่มเติมในหุ้นสามัญของบริษัทฯ อาเซียนโปเตซซียูมิ จำกัด (มหาชน) ("APOT") ดังนี้
 - เดือนมกราคม 2558 TRC International Limited ซื้อหุ้น APOT เพิ่มจำนวน 250,000 หุ้น ในราคาหุ้นละ 200 บาท คิดเป็นจำนวนเงิน 50,000,000 บาท ทำให้ TRC International Limited ถือหุ้นใน APOT จำนวน 750,000 หุ้น
 - วันที่ 16 กันยายน 2558 ที่ประชุมคณะกรรมการบริษัทครั้งที่ 9/2558 มีมติอนุมัติให้ TRC Investment Limited บริษัทย่อยที่สาธารณรัฐมอริเชียส ซื้อหุ้น APOT จำนวนไม่เกิน 6.30 ล้านหุ้น ในราคาหุ้นละ 200 บาท รวมมูลค่าประมาณ 1,260 ล้านบาท จาก Thermal Trade and Investment Limited

- วันที่ 15 ตุลาคม 2558 TRC Investment Limited ได้จ่ายเงินค่าหุ้นงวดที่ 1 จำนวน 355 ล้านบาท และวันที่ 30 ตุลาคม 2558 ได้รับโอนหุ้น APOT จำนวน 1,775,000 หุ้น ทำให้สัดส่วนการถือหุ้นของกลุ่มบริษัทฯ ใน APOT ณ สิ้นปี 2558 เพิ่มขึ้นร้อยละ 12.25 ประกอบด้วยการถือหุ้นโดย TRC Investment Limited ร้อยละ 8.61 และ TRC International Limited ร้อยละ 3.64 ที่ทุนชำระแล้ว 2,060.84 ล้านบาท
- บริษัท สหการวิศวกร จำกัด มีการจัดตั้งบริษัทย่อยและจดทะเบียนเพิ่มทุน ดังนี้
 - จัดตั้งบริษัทย่อยในนาม “บริษัท กิจการร่วมค้าซีอาร์สามและสหการ จำกัด” (“CR3”) ร่วมกับ China Railway No. 3 Engineering Group Co., Ltd. พันธมิตรจากประเทศจีน สัดส่วนการถือหุ้นของสหการวิศวกรอยู่ที่ร้อยละ 51 วัตถุประสงค์เพื่อเข้าร่วมประมูลงานของการรถไฟแห่งประเทศไทย แต่อย่างไรก็ตาม บริษัทดังกล่าวไม่ได้เข้าประมูลงาน และไม่มีแผนการดำเนินธุรกิจต่อ ฝ่ายจัดการจึงดำเนินการปิดกิจการเพื่อลดค่าใช้จ่ายในการบริหารจัดการ และได้ชำระบัญชีแล้วเสร็จในเดือนธันวาคม 2558
 - จัดตั้งบริษัทย่อยในนาม “กิจการร่วมค้าไฮโดรเทค สหการ” ร่วมกับบริษัท ไฮโดรเทค จำกัด (มหาชน) สัดส่วนการลงทุนของสหการวิศวกรอยู่ที่ร้อยละ 49 เพื่อดำเนินโครงการรับเหมาก่อสร้างปรับปรุงขยายการประปาส่วนภูมิภาคสาขา เกาะสมุย จังหวัดสุราษฎร์ธานี จากการประปาส่วนภูมิภาค โดยสหการวิศวกรเป็นผู้รับผิดชอบในการดำเนินงานของ กิจการร่วมค้าทั้งหมด โดยบริษัท ไฮโดรเทค จำกัด (มหาชน) ไม่ขอรับส่วนแบ่งผลกำไรและขาดทุน และความเสียหาย ใดๆ ที่เกิดขึ้นอันเกิดจากการดำเนินการ
 - เดือนพฤษภาคม 2558 เพิ่มทุนจดทะเบียนจาก 200 ล้านบาท เป็น 500 ล้านบาท
- กรรมการ ผู้บริหาร และพนักงานใช้สิทธิแปลงสภาพใบสำคัญแสดงสิทธิ ESOP-W2 ครั้งที่ 4 - 7 จำนวนหุ้นเพิ่มทุนที่เกิดจากการใช้สิทธิครั้งที่ 3 - 6 รวม 48,001,970 หุ้น (ครั้งที่ 3 และ 4 อัตราการใช้สิทธิ 1:1 ครั้งที่ 5 และ 6 อัตราการใช้สิทธิ 1:5) ณ สิ้นปี 2558 บริษัทฯ มีทุนจดทะเบียน 655,358,932.25 บาท และทุนที่ชำระแล้ว 565,345,762 บาท

ปี 2559

- เดือนกุมภาพันธ์ 2559 บริษัทฯ ได้รับ Letter of Award โครงการ Turnkey Delivery of APOT Project Package 2. Surface Processing and Facilities จากบริษัท อาเซียนโปแตซซัซุมิ จำกัด (มหาชน) (“APOT”) มูลค่างาน 142.03 ล้านดอลลาร์สหรัฐหรือ 416.00 ล้านบาท และ 12,433.39 ล้านบาท หรือประมาณ 34,089.50 ล้านบาท และในเดือนพฤษภาคม ได้รับ Notice to Proceed สำหรับงาน Early Works ในส่วนงานวิศวกรรมและงานสำรวจพื้นที่มูลค่า 10.20 ล้านดอลลาร์ และ 294.94 ล้านบาท หรือประมาณ 711.36 ล้านบาท ซึ่งเป็นส่วนหนึ่งของโครงการ Turnkey Delivery of APOT Project Package 2. Surface Processing and Facilities
- เดือนมีนาคม 2559 ที่ประชุมคณะกรรมการบริษัทครั้งที่ 3/2559 มีมติอนุมัติให้ปิดบริษัท TRC Middle East LLC และ TRC Engineering LLC บริษัทย่อยที่สาธารณรัฐอิสลามอิหร่าน เนื่องจากบริษัททั้งสองมิได้ดำเนินโครงการใด ๆ ตั้งแต่ปี 2558 และไม่มีแผนการเข้าประมูลงานเพิ่มเติม
- เดือนมีนาคม 2559 บริษัทฯ ออกหุ้นกู้ให้กับบุคคลโดยเฉพาะเจาะจง ในวงเงิน 200 ล้านบาท หุ้นกู้มีอายุ 2 ปี อัตราดอกเบี้ยร้อยละ 4.40 ต่อปี ชำระดอกเบี้ยทุก 3 เดือน
- ที่ประชุมสามัญผู้ถือหุ้นประจำปี 2559 มีมติที่สำคัญที่เกี่ยวข้องกับทุนจดทะเบียน ดังนี้
 - อนุมัติการออกใบสำคัญแสดงสิทธิไม่เกิน 675,000,000 หน่วย ให้กับบุคคลในวงจำกัดที่ได้จองซื้อหุ้นกู้ของบริษัทฯ ที่เสนอขายในวงจำกัดเป็นจำนวนไม่เกิน 2,000 ล้านบาท
 - อนุมัติการลดทุนจดทะเบียนจาก 655,358,932.25 บาท เป็น 570,665,282.63 บาท

- อนุมัติการเพิ่มทุนจดทะเบียนจาก 570,665,282.63 บาท เป็น 726,373,442.88 บาท
- อนุมัติการจัดสรรหุ้นสามัญเพิ่มทุนจำนวน 1,245,665,282 หุ้น เพื่อรองรับการจ่ายหุ้นปันผล การออกไปสำคัญแสดงสิทธิที่ออกให้กับบุคคลในวงจำกัดที่ได้จองซื้อหุ้นกู้ และการปรับสิทธิของใบสำคัญแสดงสิทธิ ESOP-W2
- เดือนพฤษภาคม 2559 บริษัทฯ ดำเนินการเกี่ยวกับหุ้นสามัญ ดังนี้
 - ลดทุนจดทะเบียนเป็น 570,665,282.63 บาท
 - เพิ่มทุนจดทะเบียนเป็น 726,373,442.88 บาท
 - ออกหุ้นปันผลจำนวน 570,436,077 หุ้น
- TRC Investment Limited ลงทุนเพิ่มเติมในหุ้นสามัญของบริษัท อาเซียน โปแตสเซียม จำกัด (มหาชน) (“APOT”) โดยได้จ่ายค่าหุ้นงวดที่ 2 - 4 จำนวน 905 ล้านบาท และได้รับโอนหุ้น APOT จำนวน 2,750,000 หุ้น ทำให้สัดส่วนการถือหุ้นของกลุ่มบริษัทฯ ใน APOT ณ สิ้นปี 2559 เพิ่มเป็นร้อยละ 26.22 ประกอบด้วยการถือหุ้นโดย TRC Investment Limited ร้อยละ 23.43 และ TRC International Limited ร้อยละ 2.79 ที่ทุนชำระแล้ว 2,688.31 ล้านบาท
- บริษัทฯ ได้รับคัดเลือกเข้าเป็นหลักทรัพย์ในกลุ่มดัชนี SET100 ระหว่างวันที่ 1 กรกฎาคม - 31 ธันวาคม 2559
- กรรมการ ผู้บริหาร และพนักงานใช้สิทธิแปลงสภาพใบสำคัญแสดงสิทธิ ESOP-W2 ครั้งที่ 8 - 9 (ครั้งสุดท้าย) จำนวนหุ้นเพิ่มทุนที่เกิดจากการใช้สิทธิครั้งที่ 7 - 9 รวม 42,783,587 หุ้น (อัตราการใช้สิทธิ 1:5) ณ สิ้นปี 2559 บริษัทฯ มีทุนจดทะเบียน 726,373,442.88 บาท และทุนที่ชำระแล้ว 641,998,220 บาท

ปี 2560

- บริษัทฯ และบริษัทย่อยได้รับงานรับเหมาก่อสร้างโครงการที่สำคัญ 8 โครงการ ดังนี้
 1. บริษัทฯ ได้รับงาน 4 โครงการ ดังนี้
 - EPC for RDCC Catalyst Cooler Project Part 2 Back Pressure Steam and Utilities System จากบริษัท ไออาร์พีซี จำกัด (มหาชน) มูลค่างาน 492 ล้านบาท
 - โครงการ BV4.19 PIG Launcher and Receiver Installation Project จากบริษัท ปตท. จำกัด (มหาชน) มูลค่างาน 229.28 ล้านบาท
 - โครงการวางท่อส่งก๊าซธรรมชาติไปยังสถานีบริการ NGV สมาคมขนส่งทางบกแห่งประเทศไทย (น้ำพอง) จากบริษัท ปตท. จำกัด (มหาชน) มูลค่างาน 59.15 ล้านบาท
 - โครงการ RGC#Sales Gas GSP6 Mixing Header จากบริษัท ปตท. จำกัด (มหาชน) มูลค่างาน 28.15 ล้านบาท
 2. บริษัท สหการวิศวกร จำกัด ได้รับงาน 4 โครงการ ดังนี้
 - โครงการปรับปรุงถนนประชาร่วมใจ - ถนนมิตรไมตรี จากกรุงเทพมหานคร การไฟฟ้านครหลวง การประปานครหลวง และบริษัท ทีโอที จำกัด (มหาชน) มูลค่างาน 990.84 ล้านบาท
 - โครงการขยายถนนกัลปพฤกษ์ระยะทาง 7.602 กิโลเมตร จากกรมทางหลวงชนบท (กระทรวงคมนาคม) การไฟฟ้านครหลวง และการประปานครหลวง มูลค่างาน 849.72 ล้านบาท
 - โครงการปรับปรุงเส้นทางศึกษาธรรมชาติเข้าที่ทำการอุทยานแห่งชาติเขื่อน จากแขวงทางหลวง นครศรีธรรมราชที่ 1 จังหวัดนครศรีธรรมราช มูลค่างาน 47.80 ล้านบาท
 - โครงการวางท่อแยกจ่ายน้ำดิบบริษัท ควอลิตี้ วอเตอร์ โปรดัคส์ จำกัด จากบริษัท จัดการและพัฒนาทรัพยากรน้ำภาคตะวันออก จำกัด มูลค่างาน 15.42 ล้านบาท

- เดือนมีนาคม 2560 บริษัทฯ ได้รับ Limited Notice to Proceed (LNTP) งาน Early Work of Underground Mining Facilities จากบริษัท อาเซียนโปแตชชัยภูมิ จำกัด (มหาชน) มูลค่า 711 ล้านบาท (มูลค่างานตาม LOA ประมาณ 34,000 ล้านบาท) เพื่อเริ่มงานด้านวิศวกรรมของโรงแต่งแร่ และงานสั่งซื้อเครื่องจักรและอุปกรณ์ที่เป็น Long Lead Item ตามลำดับ
- ที่ประชุมสามัญผู้ถือหุ้นประจำปี 2560 มีมติที่สำคัญที่เกี่ยวข้องกับทุนจดทะเบียน ดังนี้
 - อนุมัติการลดทุนจดทะเบียนจาก 726,373,442.88 บาท เป็น 641,998,220 บาท แบ่งออกเป็นหุ้นสามัญจำนวน 5,135,985,760 หุ้น มูลค่าที่ตราไว้หุ้นละ 0.125 บาท และแก้ไขหนังสือบริคณห์สนธิข้อ 4 ให้สอดคล้องกับการลดทุนจดทะเบียน
 - อนุมัติเพิ่มทุนจดทะเบียนอีกจำนวน 91,714,031.25 บาท แบ่งออกเป็นหุ้นสามัญจำนวน 733,712,250 หุ้น จากทุนจดทะเบียน 641,998,220 บาท เพิ่มเป็น 733,712,251.25 บาท แบ่งออกเป็นหุ้นสามัญจำนวน 5,869,698,010 หุ้น และแก้ไขหนังสือบริคณห์สนธิข้อ 4 ให้สอดคล้องกับการเพิ่มทุนจดทะเบียน
 - อนุมัติการจัดสรรหุ้นสามัญเพิ่มทุนจำนวน 733,712,250 หุ้น เพื่อรองรับการออกหุ้นปันผล
- เดือนพฤษภาคม 2560 บริษัทฯ ดำเนินการเกี่ยวกับหุ้นสามัญ ดังนี้
 - ลดทุนจดทะเบียนเป็น 641,998,220 บาท
 - เพิ่มทุนจดทะเบียนเป็น 733,712,251.25 บาท
 - ออกหุ้นปันผลจำนวน 733,707,536 หุ้น
- เดือนมิถุนายน 2560 บริษัทฯ จัดตั้งบริษัทย่อยชื่อ บริษัท ทีอาร์ซี ยูทิลิตี้ จำกัด มีทุนจดทะเบียน 1,000,000 บาท เพื่อประกอบธุรกิจลงทุนในโครงการที่เกี่ยวข้องกับสาธารณูปโภคพื้นฐาน โดยมีการลงทุนโครงการแรกคือ โครงการสัมปทานประปาจากองค์การบริหารส่วนตำบลตาสีห์ อำเภอลำลูกเกด จังหวัดระยอง มูลค่าการลงทุน 46.5 ล้านบาท
- เดือนกรกฎาคม 2560 บริษัทฯ ออกหุ้นกู้ให้กับบุคคลโดยเฉพาะเจาะจงในวงเงิน 100 ล้านบาท หุ้นกู้มีอายุ 1 ปี อัตราดอกเบี้ยร้อยละ 4.50 ต่อปี การจ่ายชำระดอกเบี้ยทุก 3 เดือน
- เดือนตุลาคม 2560 บริษัทฯ ได้รับการรับรองมาตรฐานระบบการบริหารคุณภาพ ISO9001:2015 และระบบการจัดการสิ่งแวดล้อม (ISO14001:2015) และระบบการจัดการอาชีวอนามัยและความปลอดภัย (OHSAS18001:2007) จาก SGS (Thailand) Company Limited
- เดือนพฤศจิกายน 2560 บริษัทฯ สหการวิศวกร จำกัด จัดตั้งบริษัทย่อยชื่อ บริษัท เอสเอส ทรอสซิงส์ จำกัด ร่วมกับ Huayuan Innovative Development (Hong Kong) Company Limited พันธมิตรจากประเทศจีน สัดส่วนการถือหุ้นร้อยละ 51 ต่อ 49 ตามลำดับ ทุนจดทะเบียน 40,000,000 บาท เพื่อประกอบธุรกิจรับเหมาก่อสร้างวางท่อร้อยสายไฟฟ้าใต้ดิน งานคั่นท่อลอด และงานขุดเจาะอุโมงค์
- บริษัทฯ ได้รับคัดเลือกเข้าเป็นหนึ่งในหลักทรัพย์ในการคำนวณดัชนีราคา sSET Index หรือดัชนีราคาสะท้อนความเคลื่อนไหวของราคาหุ้นของบริษัทจดทะเบียนในตลาดหลักทรัพย์แห่งประเทศไทย ซึ่งอยู่นอกเหนือดัชนี SET50 และ SET100 เป็นกลุ่มหุ้นสามัญที่มีสภาพคล่องในการซื้อขายสม่ำเสมอ และมีสัดส่วนผู้ถือหุ้นรายย่อยตามที่กำหนด
- บริษัทฯ ได้รับผลการประเมินการกำกับดูแลกิจการประจำปี 2560 ในระดับ “ดีเลิศ” จากสมาคมส่งเสริมสถาบันกรรมการบริษัทไทย
- ในระหว่างปี 2560 บริษัท อาเซียนโปแตชชัยภูมิ จำกัด (มหาชน) (“APOT”) บริษัทร่วม มีการเปลี่ยนแปลงทุนจดทะเบียนและทุนชำระแล้วดังนี้

- เดือนมีนาคม 2560 APOT ได้รับชำระค่าหุ้นเพิ่มทุนจากกระทรวงการคลังจำนวน 80 ล้านบาท เป็นการชำระค่าหุ้นเพิ่มทุน 1,174,860 หุ้น ในราคาหุ้นละ 68.43 บาท และได้จดทะเบียนเปลี่ยนแปลงทุนชำระแล้วจาก 2,688,308,700 บาท เป็น 2,805,797,300 บาท ทำให้ ณ สิ้นปี 2560 สัดส่วนการถือหุ้นของกลุ่มบริษัทฯ ใน APOT ลดลงเป็นร้อยละ 25.13 ประกอบด้วยการถือหุ้นโดย TRC Investment Limited ร้อยละ 22.46 และ TRC International Limited ร้อยละ 2.67
- เดือนกรกฎาคม 2560 มีการจดทะเบียนเปลี่ยนแปลงทุนจาก 2,805,797,300 บาท เป็น 29,472,035,900 บาท ซึ่งเป็นไปตามมติการเพิ่มทุนอนุมัติโดยที่ประชุมสามัญผู้ถือหุ้นประจำปี 2560

2. ลักษณะการประกอบธุรกิจ

โครงสร้างรายได้ของบริษัทฯ และบริษัทย่อย

โครงสร้างรายได้	ดำเนินการโดย	สัดส่วน การถือหุ้น ของบริษัท	ปี 2560		ปี 2559		ปี 2558	
			จำนวนเงิน (ลบ.)	ร้อยละ	จำนวนเงิน (ลบ.)	ร้อยละ	จำนวนเงิน (ลบ.)	ร้อยละ
1. รายได้จากการให้บริการก่อสร้าง	บริษัทฯ		861.67	35.37	1,240.08	33.18	838.68	21.21
1.1 รายได้จากการให้บริการก่อสร้างระบบท่อ	กิจการร่วมค้า ชินโอเปค-ทีอาร์ซี	30%	1.40	0.06	132.98	3.56	1,132.29	28.63
	กิจการร่วมค้า ไฮโครเทค สหการ	49%	211.62	8.69	423.35	11.33	137.39	3.47
รวม			1,074.69	44.12	1,796.41	48.07	2,108.36	53.31
1.2 รายได้จากการให้บริการระบบวิศวกรรมและก่อสร้างโรงงานในอุตสาหกรรมพลังงานและปิโตรเคมี	บริษัทฯ		52.02	2.13	650.15	17.40	1,534.59	38.80
	สหการวิศวกรรม	99.99%	293.42	12.05	508.39	13.60	-	-
รวม			345.44	14.18	1,158.54	31.00	1,534.59	38.80
1.3 รายได้จากการให้บริการก่อสร้างงานโยธา	บริษัทฯ		298.17	12.24	272.63	7.30		
	สหการวิศวกรรม	99.99%	651.83	26.76	469.72	12.57	236.12	5.97
รวม			950.00	39.00	725.35	19.87	236.12	5.97
1.4 รายได้จากการให้บริการอื่น ๆ	บริษัทฯ		-	-	-	-	1.10	0.03
รวม			2,370.13	97.30	-	-	1.10	0.03
รวมรายได้จากการให้บริการก่อสร้าง			2370.13	97.30	3,697.30	98.94	3,880.17	98.11
2. ดอกเบี้ยรับ			1.34	0.05	3.20	0.09	11.03	0.28
3. รายได้อื่น			64.36	2.64	36.40	0.97	63.83	1.61
รวมรายได้			2,435.83	100.00	3,736.90	100.00	3,955.03	100.00

1. ลักษณะการประกอบธุรกิจและบริการ

● บริษัท ทีอาร์ซี คอนสตรัคชั่น จำกัด (มหาชน)

บริษัท ทีอาร์ซี คอนสตรัคชั่น จำกัด (มหาชน) ประกอบธุรกิจให้บริการออกแบบทางวิศวกรรม จัดหาเครื่องจักรและอุปกรณ์ และการก่อสร้างแบบครบวงจร โดยบริษัทฯ มีประสบการณ์ความเชี่ยวชาญในงานวางระบบท่อก๊าซธรรมชาติ การรับเหมาก่อสร้างโรงงานปิโตรเคมี รวมทั้งธุรกิจพัฒนาโครงการและการลงทุนด้านพลังงาน อสังหาริมทรัพย์ โรงไฟฟ้า และปิโตรเคมี โดยบริษัทฯ มีบริษัทย่อยที่ดำเนินธุรกิจด้านการให้บริการก่อสร้างงานโยธาและงานสาธารณูปโภคพื้นฐานคือ บริษัท สหการวิศวกรรม จำกัด ซึ่งมีประสบการณ์มากกว่า 60 ปี ในการรับงานของหน่วยงานภาครัฐ รัฐวิสาหกิจ และบริษัทเอกชนชั้นนำ

บริษัทฯ มีการเข้าร่วมงานกับผู้รับเหมารายอื่นทั้งที่เป็นผู้รับเหมาในประเทศ และ/หรือต่างประเทศ เพื่อเข้าร่วมประกวดราคารวมทั้งอาจมีการเข้าร่วมจัดตั้งกิจการร่วมค้า (Joint Venture) หรือคอนซอร์เทียม (Consortium) เพื่อใช้ในการเข้าประมูลงานและดำเนินโครงการ

บริษัทฯ วางแผนกลยุทธ์การลงทุน โดยมีวัตถุประสงค์เพื่อสร้างความเจริญเติบโตอย่างมั่นคงและยั่งยืน โดยตั้งเป้าหมายพัฒนาโครงการลงทุนต่อเนื่องไม่ต่ำกว่า 4 โครงการภายในปี 2562 โดยในระหว่างปี 2558 - 2559 บริษัทฯ มีการลงทุนในหุ้นสามัญของบริษัท อาเซียนโปแตชชัยภูมิ จำกัด (มหาชน) (“APOT”) ผ่านบริษัทย่อย คือ TRC Investment Limited จำนวน 6,300,000 หุ้น หรือร้อยละ 22.46 และ TRC International Limited จำนวน 750,000 หุ้น หรือร้อยละ 2.67 รวมสัดส่วนการถือหุ้นใน APOT ร้อยละ 25.13 ณ วันที่ 31 ธันวาคม 2560 (APOT มีทุนชำระแล้วจำนวน 2,805,797,300 บาท)

ลักษณะงานที่บริษัทฯ ดำเนินการสามารถแบ่งได้เป็น 5 ประเภทหลัก คือ

1. **งานออกแบบทางวิศวกรรม (Engineering)** คือ งานที่ถูกจ้างให้บริษัทฯ ออกแบบทางวิศวกรรม งานนี้เป็นงานที่ต้องใช้ความรู้ทางวิศวกรรมออกแบบการก่อสร้างและติดตั้งที่มีประสิทธิภาพที่สุดให้แก่ลูกค้า
2. **งานจัดซื้อ (Procurement)** คือ งานการจัดหาวัสดุก่อสร้างตามที่ถูกจ้างต้องการ มาเพื่อก่อสร้างและติดตั้งตามแผนดำเนินงานที่วางไว้ บริษัทฯ มักได้รับการว่าจ้างให้ดำเนินการงานประเภทนี้พร้อมกับงานก่อสร้าง
3. **งานก่อสร้าง (Construction)** คือ งานก่อสร้างและติดตั้งระบบงานวิศวกรรมหลังจากที่ได้มีการออกแบบทางวิศวกรรมและจัดซื้อวัสดุก่อสร้างเรียบร้อยแล้ว
4. **งานบริหารการก่อสร้าง (Construction Management)** คือ งานควบคุมการก่อสร้างให้เป็นไปตามแผนงานที่วางไว้
5. **งานพัฒนาโครงการและการลงทุน (Project Development and Investment)** คือ การแสวงหาโอกาสในการพัฒนาและลงทุนในโครงการที่มีความสัมพันธ์เกี่ยวข้องกับธุรกิจหลักของบริษัทฯ

โดยลูกค้าอาจจ้างให้บริษัทฯ ดำเนินการในงานลักษณะเดียว หรือหลายลักษณะประกอบกัน และบริษัทฯ อาจมีการจ้างหรือดำเนินการรับเหมาช่วงงานบางส่วนของแต่ละโครงการให้กับผู้รับเหมาช่วงที่มีความเชี่ยวชาญในเรื่องนั้น ๆ เป็นพิเศษ

ปัจจุบันกลุ่มบริษัทฯ มีหน่วยธุรกิจ 4 หน่วย ดังนี้

1. **ธุรกิจรับเหมาก่อสร้างงานวางระบบท่อ** บริษัทฯ ดำเนินธุรกิจรับเหมาก่อสร้างในงานวางระบบท่อก๊าซธรรมชาติ ลูกค้าส่วนใหญ่เป็นผู้ประกอบการกลุ่มธุรกิจพลังงานและปิโตรเคมี ในอดีตบริษัทฯ จะทำงานในส่วนของการบริหารจัดการจัดหาสายก๊าซธรรมชาติ (Gas Distribution Pipeline) เป็นหลัก และได้ส่งมอบประสบการณ์ร่วมทำงานกับพันธมิตรต่างประเทศในงานวางระบบท่อก๊าซธรรมชาติบนบกข้ามประเทศ หรือข้ามจังหวัด (Cross-country pipeline) ซึ่งเป็นงานขนาดใหญ่ (ในปี 2548 บริษัทฯ ได้รับโครงการท่อก๊าซวังน้อย-แก่งคอยเป็นโครงการแรกของบริษัทฯ ดำเนินการก่อสร้างโดยกิจการร่วมค้าซีพีพี-ทีอาร์ซี เป็นการร่วมมือระหว่างบริษัทฯ กับบริษัท ไซน่า ปิโตรเลียม โฟฟไอร์แลนด์ บูโร) จนกระทั่งปัจจุบัน บริษัทฯ สามารถรับงานวางระบบท่อส่งก๊าซธรรมชาติขนาดใหญ่ได้ด้วยตัวเอง นอกจากนี้ บริษัทฯ ยังมีความเชี่ยวชาญในงานวางระบบท่ออื่น ๆ ด้วย เช่น ท่อขนส่งวัตถุดิบทางด้านปิโตรเคมี ท่อน้ำ และท่อน้ำมัน

2. ธุรกิจรับเหมาติดตั้งระบบวิศวกรรมและก่อสร้างโรงงานในอุตสาหกรรมพลังงานและปิโตรเคมี บริษัทฯ ประกอบธุรกิจรับเหมาออกแบบวิศวกรรม จัดหาเครื่องจักรและอุปกรณ์ และก่อสร้างโรงงานแบบครบวงจรให้แก่ผู้ประกอบการในอุตสาหกรรมพลังงานและปิโตรเคมี
3. ธุรกิจรับเหมาก่อสร้างงานโยธาและระบบสาธารณูปโภค ดำเนินการโดยบริษัท สหการวิศวกร จำกัด
4. ธุรกิจพัฒนาโครงการและการลงทุน มุ่งเน้นการพัฒนาโครงการด้านพลังงาน อสังหาริมทรัพย์ โรงไฟฟ้า และ โรงงานปิโตรเคมี วัตถุประสงค์เพื่อร่วมลงทุนระยะยาว และรับงานรับเหมาก่อสร้างโครงการ

● บริษัท สหการวิศวกร จำกัด

บริษัท สหการวิศวกร จำกัด (“สหการวิศวกร”) เดิมชื่อ บริษัท สหวิศวกรรม อยู่ในเครือเอ็นจีเนียริงส์ จำกัด ก่อตั้งในปี 2497 ด้วยทุนจดทะเบียน 500,000 บาท โดยนายประเทือง คำประกอบ เพื่อประกอบธุรกิจรับเหมาก่อสร้าง

กิจการของสหการวิศวกร เติบโตอย่างต่อเนื่องจนกระทั่งในปี 2540 สหการวิศวกรประสบปัญหาทางการเงินและเข้าสู่แผนฟื้นฟูกิจการในปี 2543 อย่างไรก็ดีตาม สหการวิศวกรได้ดำเนินการฟื้นฟูกิจการตามแผนฟื้นฟูกิจการเป็นผลสำเร็จ และศาลล้มละลายกลางได้มีคำสั่งยกเลิกการฟื้นฟูกิจการของสหการวิศวกร เมื่อวันที่ 1 มีนาคม 2547

ในเดือนเมษายน 2550 ผู้ถือหุ้นเดิมของสหการวิศวกรได้ทำการแลกหุ้นกับบริษัท ทีอาร์ซี คอนสตรัคชั่น จำกัด (มหาชน) ทำให้สหการวิศวกรเป็นบริษัทย่อยของบริษัทฯ ตั้งแต่ไตรมาส 2 ปี 2550 เป็นต้นมา

สหการวิศวกรได้รับการขึ้นทะเบียนและได้รับการจัดลำดับชั้นจากหน่วยงานราชการในระดับ 1 และระดับพิเศษหลายแห่ง อาทิเช่น กรมทางหลวง กรมทางหลวงชนบท กรุงเทพมหานคร กรมชลประทาน การประปานครหลวง การประปาส่วนภูมิภาค การไฟฟ้าส่วนภูมิภาค กรมการขนส่งทางน้ำและพาณิชยนาวี กรมทรัพยากรน้ำ การท่าเรือแห่งประเทศไทย การเคหะแห่งชาติ เป็นต้น ซึ่งทำให้สหการวิศวกรสามารถเข้าร่วมประมูลโครงการขนาดใหญ่จากหน่วยงานราชการดังกล่าวได้ ตั้งแต่ปี 2552 สหการวิศวกรได้รับการรับรองระบบบริหารคุณภาพมาตรฐาน ISO 9001:2008 ซึ่งเป็นการรับรองถึงมาตรฐานในการทำงานที่เทียบเท่าระบบสากล

ปัจจุบัน บริษัท สหการวิศวกร จำกัด มีทุนจดทะเบียน และทุนที่เรียกชำระแล้ว 500 ล้านบาท

● บริษัท ทีอาร์ซี ยูทิลิตี้ จำกัด

เมื่อวันที่ 20 มิถุนายน 2560 บริษัทฯ ได้จัดตั้งบริษัทย่อยชื่อ บริษัท ทีอาร์ซี ยูทิลิตี้ จำกัด ทุนจดทะเบียน 1,000,000 บาท เพื่อประกอบธุรกิจลงทุนในโครงการที่เกี่ยวข้องกับสาธารณูปโภคพื้นฐาน และมีการลงทุนโครงการแรกคือ โครงการสัมปทานประปาจากองค์การบริหารส่วนตำบลตาสิทธิ์ ลักษณะโครงการเป็นการก่อสร้างโรงผลิตน้ำประปา และบริหารจัดการขายน้ำประปาให้กับอุตสาหกรรมและชุมชนในเขตองค์การบริหารส่วนตำบลตาสิทธิ์ อำเภอปลวกแดง จังหวัดระยอง

● บริษัท เอสเอช ครอสซิงส์ จำกัด

เมื่อวันที่ 17 พฤศจิกายน 2560 บริษัท สหการวิศวกร จำกัด ร่วมกับ Huayuan Innovative Development (Hong Kong) Company Limited พันธมิตรจากประเทศจีน ได้จัดตั้งบริษัทย่อยชื่อ บริษัท เอสเอช ครอสซิงส์ จำกัด ทุนจดทะเบียน 40 ล้านบาท เพื่อประกอบธุรกิจรับเหมาก่อสร้างวางท่อร้อยสายไฟฟ้าใต้ดิน งานคันท่อลอด และงานขุดเจาะอุโมงค์

● บริษัทย่อยที่สาธารณรัฐสุตตันโอมาน

- **TRC Middle East LLC** จัดตั้งในปี 2552 เป็นบริษัทที่จัดตั้งเฉพาะกิจ เพื่อรับงานก่อสร้างโครงการ Construction of Flow Lines Rima Satellites Small Fields จาก Petrogas Rima LLC ลักษณะงานเป็นการรับเหมาก่อสร้างท่อส่งเพื่อขนส่งน้ำมันดิบ โดยระยะเวลาตามสัญญาเริ่มแรกคือ 3 ปี (พฤษภาคม 2552 – เมษายน 2555) และจากการทำงานที่เป็นที่พอใจของลูกค้า ในปี 2555 บริษัทฯ ได้รับการต่ออายุสัญญา สำหรับงานเพิ่มเติมอีก 2 ปี โครงการดังกล่าวก่อสร้างแล้วเสร็จและได้ส่งมอบงานให้ลูกค้าเรียบร้อยแล้วตั้งแต่ปี 2557

- **TRC Engineering LLC** จัดตั้งในปี 2554 เพื่อประกอบธุรกิจงานรับเหมาก่อสร้างที่เกี่ยวข้องกับธุรกิจพลังงาน โดยในปี 2554 ได้รับงานวางท่อน้ำมันดิบจาก PTTEP (Oman) Co., Ltd. ระยะเวลางานสิ้นสุดปี 2555

ทั้งนี้ ที่ประชุมคณะกรรมการบริษัทครั้งที่ 3/2559 เมื่อวันที่ 10 มีนาคม 2559 ได้พิจารณาอนุมัติให้ปิดบริษัท TRC Middle East LLC และบริษัท TRC Engineering LLC เนื่องจากโครงการที่ได้รับจาก Petrogas Rima LLC ของ TRC Middle East LLC ได้ก่อสร้างแล้วเสร็จและได้ส่งมอบงานต่อลูกค้าแล้ว และตั้งแต่ปี 2558 บริษัททั้งสองไม่ได้ดำเนินโครงการใด ๆ ปัจจุบันอยู่ระหว่างดำเนินการจดทะเบียนเลิกกิจการ และชำระบัญชีคาดว่าจะเสร็จสิ้นภายในปี 2561

งานที่อยู่ระหว่างก่อสร้างที่ยังไม่ได้ส่งมอบ

ณ วันที่ 31 ธันวาคม 2560 บริษัทฯ และบริษัทย่อยมีงานที่อยู่ระหว่างการก่อสร้างที่ยังไม่ได้ส่งมอบ โดยสรุปดังนี้

	จำนวน โครงการ	มูลค่างานที่เหลือ (ล้านบาท)
บริษัท ทีอาร์ซี คอนสตรัคชั่น จำกัด (มหาชน)	8	4,634.76
บริษัท สหการวิศวกรรม จำกัด	10	2,077.24
มูลค่างานที่อยู่ระหว่างก่อสร้างที่ยังไม่ได้ส่งมอบของบริษัทฯ และบริษัทย่อย	18	6,712.00

- บริษัท ทีอาร์ซี คอนสตรัคชั่น จำกัด (มหาชน)

ชื่อโครงการ	ลักษณะ ของการ รับเหมา ⁽¹⁾	ชื่อผู้ว่าจ้าง	มูลค่างาน ของบริษัทฯ ⁽²⁾ (ล้านบาท)	มูลค่างานที่เหลือ โดยประมาณ (ล้านบาท)	ระยะเวลาของ โครงการ
1. 1 st Transmission Pipeline Life Extension Project: 28" Recoating Section	E,P,C	บริษัท ปตท. จำกัด (มหาชน)	3,725.00	1,330.20	ก.พ.58 - ต.ค.61
2. LNTP for Turnkey Delivery of APOT Project Package 2. Surface Processing and Facilities	E,P,C	บริษัท อาเซียนโปแตช ซักซูมิ จำกัด (มหาชน)			
2.1 Engineering, road subbase and Temporary site facilities			711.36	239.36	พ.ค.59 - ธ.ค.61
2.2 Long Lead Equipment for Processing Plant			2,310.72	2,310.72	พ.ค.60 - ธ.ค.61

ชื่อโครงการ	ลักษณะ ของการ รับเหมา ⁽¹⁾	ชื่อผู้ว่าจ้าง	มูลค่างาน ของบริษัทฯ ⁽²⁾ (ล้านบาท)	มูลค่างานที่เหลือ โดยประมาณ (ล้านบาท)	ระยะเวลาของ โครงการ
3. RDCC Catalyst Cooler Project Part 2 Back Pressure Steam Turbine and Utilities System	E,P,C	บริษัท ไออาร์พีซี จำกัด (มหาชน)	492.00	451.26	ก.ย.60 - มี.ย.62
4. BV4.19 PIG Launcher and Receiver Installation Project	E,P,C	บริษัท ปตท. จำกัด (มหาชน)	229.28	167.67	ก.ย.60 - พ.ย.61
5. Revamp LPG Transfer Pump to Domestic BRP	E,P,C	บริษัท ปตท. จำกัด (มหาชน)	208.50	54.79	เม.ย.60 - ก.ย.61
6. Preparation and Refurbishment of Existing Decline	E,P,C	บริษัท อาเซียนโปแตช ชัยภูมิ จำกัด (มหาชน)	162.40	63.60	ม.ค.59 - ธ.ค.61
7. โครงการวางท่อก๊าซธรรมชาติไปยัง สถานีบริการ NGV สมาคมขนส่งทาง บกแห่งประเทศไทย	E,P,C	บริษัท ปตท. จำกัด (มหาชน)	59.15	0.30	ม.ค.60 - ธ.ค.60
8. RGC # Sales Gas GSP6 Mixing Header	E,P,C	บริษัท ปตท. จำกัด (มหาชน)	28.15	16.86	ก.ย.60 - พ.ค.61
รวมงานในมือทั้งสิ้น 8 โครงการ			7,926.56	4,634.76	

- บริษัท สหการวิศวกร จำกัด

ชื่อโครงการ	ลักษณะ ของการ รับเหมา ⁽¹⁾	ชื่อผู้ว่าจ้าง	มูลค่างาน ของบริษัทฯ ⁽²⁾ (ล้านบาท)	มูลค่างานที่เหลือ โดยประมาณ (ล้านบาท)	ระยะเวลาของ โครงการ
1. จ้างเหมาก่อสร้างปรับปรุงขยายการ ประปาส่วนภูมิภาค เกาะสมุย อำเภอ เกาะสมุย จังหวัดสุราษฎร์ธานี ระยะ ที่ 1 ส่วนที่ 2 (วางท่อส่งน้ำจากอำเภอ ดอนสัก-ลอดทะเล-เกาะสมุย)	E,P,C	การประปาส่วนภูมิภาค	855.23	82.87	ส.ค.58 - เม.ย.61
2. จัดหา ติดตั้ง ทดสอบระบบเครื่องจักร และอุปกรณ์การผลิตนํ้ารี ด้าน กระบวนการผลิตฯเส้นพอง (M-01/2) (มูลค่างาน 237.21 ล้านบาท และ 15.48 ล้านบาท)	E,P,C	โรงงานยาสูบ กระทรวงการคลัง	834.42	32.61	ธ.ค.58 - มี.ย.61

ชื่อโครงการ	ลักษณะ ของการ รับเหมา ⁽¹⁾	ชื่อผู้ว่าจ้าง	มูลค่างาน ของบริษัทฯ ⁽²⁾ (ล้านบาท)	มูลค่างานที่เหลือ โดยประมาณ (ล้านบาท)	ระยะเวลาของ โครงการ
3. โครงการถนนศรีนครินทร์-ร่มเกล้า ช่วงที่ 1 ก่อสร้างทางแยกต่างระดับ ถนนศรีนครินทร์กับถนนกรุงเทพ กรีฑาและก่อสร้างถนนจากถนนศรี นครินทร์ ถึง คลองห้วยหมาก	E,P,C	กรุงเทพมหานคร	826.85	15.23	ก.ค.58 - ม.ค.61
4. โครงการขยายถนนกัลปพฤกษ์	E,P,C	กรมทางหลวงชนบท	445.16	418.89	พ.ค.60 - ส.ค.61
		การไฟฟ้านครหลวง	361.85	361.85	พ.ค.60 - ก.ค.61
		การประปานครหลวง	42.71	40.73	พ.ค.60 - ก.ค.61
5. โครงการปรับปรุงถนนประชาร่วมใจ - ถนนมิตรไมตรี	E,P,C	กรุงเทพมหานคร	367.29	367.29	ก.ย.60 - ก.ย.62
		การไฟฟ้านครหลวง	418.79	418.79	พ.ย.60 - ส.ค.61
		การประปานครหลวง	195.23	195.23	ธ.ค.60 - ส.ค.61
		บริษัท ทีโอที จำกัด (มหาชน)	9.53	9.53	ธ.ค.60 - ส.ค.61
6. โครงการปรับปรุงเส้นทางศึกษา ธรรมชาติเข้าที่ทำการอุทยาน แห่งชาติเขื่อน - หมู่เกาะทะเลใต้	E,P,C	จังหวัดนครศรีธรรมราช	98.11	81.39	พ.ค.60 - มิ.ย.61
7. งานก่อสร้างสถานีจ่ายน้ำห้องนิยน์ และวางท่อจ่ายน้ำ	E,P,C	การประปาส่วนภูมิภาค	47.80	33.22	ก.ค.60 - มี.ค.61
8. โครงการวางท่อแยกจ่ายน้ำดิบ	E,P,C	บริษัท จัดการและพัฒนา ทรัพยากรน้ำภาค ตะวันออก จำกัด (มหาชน)	15.42	0.42	ก.ย.60 - ม.ค.61
9. งานก่อสร้างอาคารเรียน โรงเรียน อนุบาลวัดพรพระร่วง คสล.๒ ชั้น (แบบพิเศษ)	E,P,C	โรงเรียนอนุบาลวัด พรพระร่วง	15.34	15.34	ธ.ค.60 - ธ.ค.61
10. ปรับพื้นที่ ถมดินและบดอัดพร้อม กำแพงกันดิน	E,P,C	บริษัท อมตะจัดจำหน่าย ก๊าซธรรมชาติ จำกัด	12.00	3.85	ก.พ.60 - ก.พ.61
รวมงานในมือทั้งสิ้น 10 โครงการ			4,545.73	2,077.24	

หมายเหตุ:

(1) E = Engineering (งานวิศวกรรม) P = Procurement (งานจัดซื้อ) C = Construction (งานก่อสร้าง)

(2) มูลค่างานที่เหลือของโครงการที่เป็นสกุลเงินตราต่างประเทศ คำนวณเป็นเงินบาทที่อัตราแลกเปลี่ยน 39.3938 บาทต่อยูโร และ 32.8472 บาทต่อเหรียญดอลลาร์สหรัฐ

2. การตลาดและการแข่งขัน

กลยุทธ์การแข่งขัน

กลยุทธ์การแข่งขันของบริษัทฯ และบริษัทย่อย มีดังนี้

1. การควบคุมคุณภาพของงาน บริษัทฯ มีนโยบายที่จะควบคุมงานให้มีคุณภาพเป็นไปตามเกณฑ์ที่กำหนด และส่งงานให้ตรงตามกำหนดเวลาเพื่อสร้างความพึงพอใจสูงสุดกับลูกค้า
2. ชื่อเสียงและประสบการณ์ของกลุ่มวิศวกรผู้บริหาร ผู้บริหารมีความสามารถในการบริหารงานในธุรกิจรับเหมาก่อสร้างมาช้านาน โดยกลุ่มผู้บริหารของบริษัทฯ ล้วนมีความรู้และประสบการณ์การทำงานภาคปฏิบัติในงานวิศวกรรมมากกว่า 20 ปี และมีชื่อเสียงเป็นที่ยอมรับอย่างกว้างขวางในวงการ ทำให้สามารถมีส่วนช่วยตรวจสอบดูแลการทำงานของวิศวกรระดับผู้จัดการ โครงการอีกต่อหนึ่ง
3. ผลงานในอดีต ด้วยคุณภาพของผลงานและบริการในอดีตที่ได้รับมอบหมายในงานโครงการจำนวนมาก ประกอบกับความสำเร็จในการรับเหมาก่อสร้างโครงการก่อสร้างขนาดใหญ่ ทั้งในงานวางระบบท่อส่งก๊าซธรรมชาติ งานก่อสร้างโรงงานในอุตสาหกรรมพลังงานและปิโตรเคมี ในลักษณะ Turn-key และการขยายธุรกิจเข้าสู่ธุรกิจต่างประเทศ ทำให้ลูกค้าจำนวนมากให้ความเชื่อถือและไว้วางใจ มีการใช้บริการของบริษัทฯ ในโครงการอื่น ๆ รวมทั้งได้แนะนำต่อไปยังลูกค้าอื่น ๆ ด้วย
4. ความสามารถของบุคลากร บริษัทฯ มีพนักงานที่มีความเชี่ยวชาญในสายงานที่ดำเนินการอยู่จำนวนมากทำให้สามารถให้บริการกับลูกค้าได้อย่างมีคุณภาพ โดยบริษัทฯ มีนโยบายที่จะรักษานักงานที่มีศักยภาพและสนับสนุนให้พนักงานมีการฝึกอบรมอย่างสม่ำเสมอเพื่อพัฒนาศักยภาพในการทำงาน
5. การร่วมมือกับพันธมิตร เพื่อเสริมศักยภาพในการเข้าแข่งขันประมูลงานและดำเนินงานโครงการขนาดใหญ่ บริษัทฯ มีการร่วมมือทางธุรกิจกับพันธมิตรทั้งในและต่างประเทศ อาทิเช่น การร่วมมือกับพันธมิตรจากสาธารณรัฐประชาชนจีนในงานท่อส่งก๊าซธรรมชาติและงานก่อสร้างด้านสาธารณูปโภค การว่าจ้างเจ้าของเทคโนโลยีการผลิตจากสหพันธ์สาธารณรัฐเยอรมนีและสาธารณรัฐประชาชนจีนในงานก่อสร้างโรงงานปิโตรเคมี เป็นต้น

กลยุทธ์ด้านการตลาด

กลยุทธ์ด้านการตลาดของบริษัทฯ และบริษัทย่อย มีดังนี้

1. การรักษาฐานลูกค้าภายในประเทศ บริษัทฯ มีส่วนแบ่งการตลาดเป็นอันดับหนึ่งในด้านการเป็นผู้รับเหมาก่อสร้างด้านการวางระบบท่อส่งก๊าซธรรมชาติ โดยได้รับความไว้วางใจของลูกค้ารายใหญ่ในประเทศ เช่น บริษัท ปตท. จำกัด (มหาชน) และบริษัทในเครือปตท. บริษัทฯ เน้นการควบคุมคุณภาพของงานตามระบบ ISO ที่ทางบริษัทฯ และบริษัท สหการวิศวกร จำกัด ได้รับการรับรองมาตั้งแต่ปี 2550 และ 2552 ตามลำดับ และการส่งมอบงานที่ตรงเวลา
2. การขยายบริการด้านงานก่อสร้างที่มีกระบวนการผลิตผลิตภัณฑ์ทางด้านปิโตรเคมีหรือพลังงานทดแทน จากนโยบายและยุทธศาสตร์พลังงานทดแทนตามแผนพัฒนาพลังงานทดแทนของภาครัฐ บริษัทฯ ได้สะสมประสบการณ์ในการก่อสร้างโรงงานที่มีกระบวนการผลิตพลังงานทดแทน เช่น โรงงานผลิตไบโอเอทานอล และไบโอดีเซล โดยได้มีการส่งมอบงานไปแล้วหลายโครงการ ปัจจุบันกลุ่มบริษัทฯ มีความพร้อมทั้งทีมวิศวกรด้านงานออกแบบวิศวกรรมและทีมก่อสร้างที่มีความชำนาญในการก่อสร้างกระบวนการผลิตดังกล่าว ก่อให้เกิดโอกาสในการนำเสนอและขยายการบริการให้แก่ลูกค้า
3. การขยายฐานลูกค้าใหม่ บริษัทฯ ได้พัฒนารูปแบบการให้บริการแบบครบวงจรในหลากหลายประเภท เช่น
 - Engineering + Procurement + Construction (EPC)
 - Engineering + Procurement + Construction + Commissioning (EPCC) และ
 - Engineering + Procurement + Construction + Finance (EPCF)

รวมไปถึง Operation and Maintenance (O&M) ทั้งนี้ เพื่อรองรับความต้องการของลูกค้าให้หลากหลายมากขึ้น มีโอกาสนำเสนองานให้แก่กลุ่มลูกค้าใหม่ทั้งในประเทศและประเทศใกล้เคียง เพื่อรองรับการเปิดตลาดเสรีของกลุ่มประเทศ AEC

4. การสร้างเครือข่ายพันธมิตรธุรกิจ เพื่อเสริมศักยภาพในการรับงานจากกลุ่มลูกค้าทั้งในประเทศและต่างประเทศ บริษัทฯ ดำเนินการแสวงหาและสร้างเครือข่ายพันธมิตรทางธุรกิจอยู่ในทุกโอกาส มีการผนึกกำลังกับพันธมิตรจากสหพันธ์สาธารณรัฐเยอรมนี สาธารณรัฐประชาชนจีน ราชอาณาจักรเคนยา และอื่น ๆ เพื่อรองรับงานทั้งภายในประเทศและต่างประเทศ เพื่อเสริมศักยภาพทางด้านการตลาดและการให้บริการแบบครบวงจร

5. การเพิ่มความพึงพอใจให้กลุ่มลูกค้า บริษัทฯ มินโยบายและได้ดำเนินการเรื่องการประเมินความพึงพอใจของลูกค้าเป็นระยะ ๆ ตลอดการดำเนินการ โครงการ และมีการนำผลการประเมินมาวิเคราะห์เพื่อพัฒนาการบริการเพื่อให้ลูกค้าเกิดความพึงพอใจ เกิดความยินดีที่จะบอกต่อ และ/หรือเลือกใช้บริการของบริษัทฯ อีก

6. การรักษาชื่อเสียงบริษัทฯ ด้วยผลงานและการบริหารงานโดยกลุ่มผู้บริหารที่มีความสามารถในการบริหารงานธุรกิจ รับเหมาก่อสร้างมาช้านานทำให้บริษัทฯ มีชื่อเสียงเป็นที่ยอมรับอย่างกว้างขวาง บริษัทฯ ได้รับรางวัล Outstanding Company Performance Awards จากตลาดหลักทรัพย์แห่งประเทศไทยในปี 2556 และ 2558 บริษัทฯ มีความมุ่งมั่นที่จะรักษาชื่อเสียงให้ยั่งยืน ด้วยการพัฒนาพนักงานอย่างต่อเนื่องเพื่อให้มีความเชี่ยวชาญในสายงานที่ดำเนินการอยู่ และรักษาพนักงานที่มีศักยภาพ ให้ได้รับความสุขจากการปฏิบัติงานเพื่อก่อให้เกิดงานบริการที่มีประสิทธิภาพต่อกลุ่มลูกค้า และเกิดประโยชน์ต่อผู้มีส่วนได้ส่วนเสียทุกกลุ่ม

สภาพการแข่งขัน

ธุรกิจหลักของบริษัทฯ คือ การรับเหมาก่อสร้างงานวางระบบท่อขนส่งผลิตภัณฑ์ด้านปิโตรเลียมและรับออกแบบติดตั้งเครื่องจักรสำหรับกระบวนการผลิตต่าง ๆ บริษัทฯ ได้สร้างเครือข่ายพันธมิตรและรักษาความสัมพันธ์ที่ดีทางธุรกิจทำให้บริษัทฯ ได้เข้าร่วมประมูลงานขนาดใหญ่ที่ต้องการความเชี่ยวชาญสูง แต่อย่างไรก็ตามในช่วงปี 2559 - 2560 ที่ผ่านมามีการประมูลงานขนาดใหญ่ที่มีการแข่งขันทวีความรุนแรงมากขึ้นทั้งจำนวนคู่แข่งและการต่อสู้ทางด้านราคาส่งผลให้บริษัทฯ ไม่สามารถชนะการประมูลบางโครงการตามที่คาดหวัง

ส่วนการรับเหมาก่อสร้างโรงงานในอุตสาหกรรมพลังงานและปิโตรเคมีนั้น กลุ่มบริษัทฯ ได้พัฒนารูปแบบการให้บริการเป็นลักษณะ Turn-key ตอบสนองความต้องการของลูกค้าอย่างครบวงจร ตั้งแต่องานด้านวิศวกรรม จัดซื้อจัดจ้าง ก่อสร้าง จนกระทั่งส่งมอบโครงการที่มีประสิทธิภาพและเป็นไปตามข้อกำหนดของลูกค้า

ส่วนธุรกิจการรับเหมาก่อสร้างงานโยธา และงานสาธารณูปโภคพื้นฐาน อาทิเช่น งานถนน งานสะพานนั้น มีคู่แข่งในประเทศเป็นจำนวนมาก บริษัทฯ มินโยบายให้บริษัทย่อย คือ บริษัท สหการวิศวกร จำกัด ซึ่งได้ขึ้นทะเบียนเป็นผู้รับเหมาชั้น 1 กับหน่วยงานราชการ และหน่วยงานเอกชนหลายแห่งเป็นผู้รับงานด้านนี้ โดยใช้วิธีพิจารณาคัดเลือกเข้าร่วมงานโครงการที่ทางบริษัทฯ มีความชำนาญให้ผลตอบแทนดี หากเป็นกรณีโครงการสาธารณูปโภคพื้นฐานขนาดใหญ่ทางบริษัทฯ จะเพิ่มขีดความสามารถทางการแข่งขันด้วยการร่วมมือกับกลุ่มพันธมิตรต่างชาติ ที่มีชื่อเสียงและมากไปด้วยประสบการณ์ ทั้งนี้จะทำให้สามารถรับงานขนาดใหญ่และงานเฉพาะทางได้เป็นอย่างดี

ลักษณะลูกค้า และกลุ่มลูกค้าเป้าหมาย

สำหรับธุรกิจรับเหมาก่อสร้างงานวางระบบท่อ ธุรกิจรับเหมาก่อสร้าง และติดตั้งระบบวิศวกรรมในอุตสาหกรรมพลังงานและปิโตรเคมี กลุ่มลูกค้าเป้าหมายส่วนใหญ่จะเป็นรัฐวิสาหกิจ หน่วยงานราชการ และบริษัทเอกชนที่อยู่ในธุรกิจเกี่ยวข้องกับอุตสาหกรรมด้านพลังงาน ปิโตรเคมี โรงไฟฟ้า และบริษัทที่มีฐานการผลิตอยู่ในนิคมอุตสาหกรรมที่มีการใช้ก๊าซเป็นเชื้อเพลิงในการผลิต โดยมีกลุ่มบริษัท ปตท. จำกัด (มหาชน) เป็นลูกค้ารายใหญ่ของบริษัทฯ

ส่วนธุรกิจรับเหมาก่อสร้างงานโยธาและระบบสาธารณูปโภค กลุ่มลูกค้าเป้าหมายคือ หน่วยงานราชการของรัฐ ซึ่งให้บริการประชาชนทางด้านสาธารณูปโภคพื้นฐาน เช่น กรมทางหลวง กรมทางหลวงชนบท กรมชลประทาน การรถไฟแห่งประเทศไทย สำนักงานกรุงเทพมหานคร เป็นต้น รวมถึงบริษัทภาคเอกชนในอุตสาหกรรมอสังหาริมทรัพย์ พลังงาน และปิโตรเคมี

ภาวะอุตสาหกรรมและแนวโน้ม

ภาพรวมเศรษฐกิจและธุรกิจพลังงาน

เศรษฐกิจไทยในปี 2560 ขยายตัวร้อยละ 3.8 เพิ่มขึ้นจากการขยายตัวร้อยละ 3.3 ในปีก่อน โดยปัจจัยสนับสนุนจากการขยายตัวของการส่งออกสินค้า การขยายตัวต่อเนื่องของการบริโภคภาคเอกชน การใช้จ่ายภาครัฐบาล และการลงทุน รวมทั้งในด้านการผลิตสาขาอุตสาหกรรม สาขาเกษตรกรรมที่ขยายตัวในเกณฑ์สูง ด้านการขนส่งและการคมนาคมมีการขยายตัวอย่างต่อเนื่อง ในขณะที่ราคาในการก่อสร้างปรับตัวลดลง ทั้งนี้ สำนักงานคณะกรรมการพัฒนาการเศรษฐกิจและสังคมแห่งชาติ (สศช.) รายงานว่า แนวโน้มเศรษฐกิจไทยปี 2561 คาดว่าจะขยายตัวร้อยละ 3.6-4.6 โดยมีปัจจัยสนับสนุนจาก

- (1) การขยายตัวในเกณฑ์ดีของเศรษฐกิจโลกยังเป็นปัจจัยสนับสนุนภาคส่งออกอย่างต่อเนื่อง
- (2) แรงขับเคลื่อนจากการลงทุนภาครัฐที่มีแนวโน้มเร่งตัวขึ้น
- (3) การปรับตัวดีขึ้นของการลงทุนภาคเอกชน
- (4) สาขาเศรษฐกิจสำคัญมีแนวโน้มขยายตัวดีต่อเนื่องจากปีก่อน
- (5) การปรับตัวดีขึ้นของการจ้างงานและฐานรายได้ของประชาชนในระบบเศรษฐกิจ

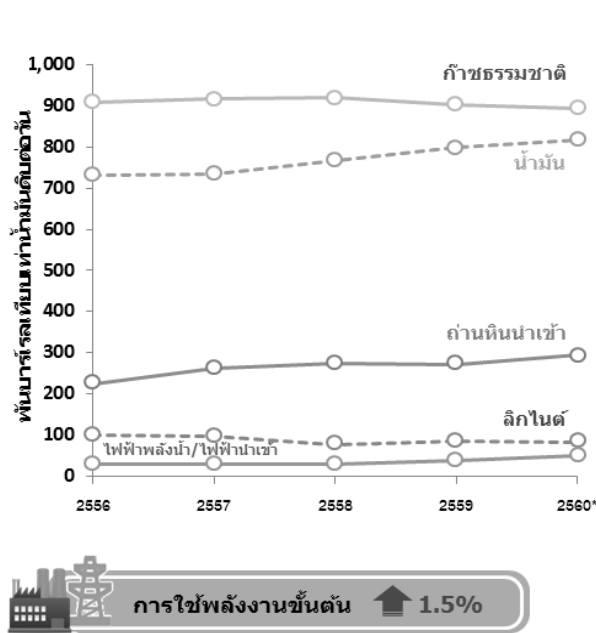
ในขณะที่มาตรการดูแลเกษตรกรและผู้มีรายได้น้อยยังคงเป็นปัจจัยสนับสนุนอย่างต่อเนื่อง ทั้งนี้ คาดว่ามูลค่าการส่งออกสินค้าจะขยายตัวร้อยละ 5.0 การบริโภคภาคเอกชน และการลงทุนรวมขยายตัวร้อยละ 3.1 และร้อยละ 5.5 ตามลำดับ

กลไกในขับเคลื่อนเศรษฐกิจของประเทศไทยให้มีความเจริญและพัฒนา ประการหนึ่งมาจากพลังงาน พลังงานเป็นปัจจัยพื้นฐานในการตอบสนองความต้องการขั้นพื้นฐานของประชาชน และเป็นปัจจัยพื้นฐานการผลิตในภาคอุตสาหกรรม เกษตรกรรม แรงงาน สังคม ตลอดจนภาคครัวเรือนล้วนต้องพึ่งพาพลังงานด้วยกันทั้งสิ้น กระทรวงพลังงานได้กำหนดนโยบายพลังงาน 4.0 เพื่อขับเคลื่อนแรงสนับสนุนเศรษฐกิจ ภายใต้หลักการสำคัญคือ การยกระดับประสิทธิภาพของระบบพลังงานในปัจจุบันและนำนวัตกรรมที่เหมาะสมมาใช้ในการพัฒนา ซึ่งต้องครอบคลุมทั้งระบบ ตั้งแต่การผลิต จัดหา แปรรูป ไปจนถึงการใช้ โดยแบ่งตามประเภทพลังงาน ได้แก่ น้ำมันเชื้อเพลิง ก๊าซธรรมชาติ และไฟฟ้า ในแนวทางการพัฒนาด้านน้ำมันเชื้อเพลิงนั้นได้ให้ความสำคัญความพร้อมด้านโครงสร้างพื้นฐาน โดยมีแผนจะพัฒนาระบบท่อให้มากขึ้น เพื่อเพิ่มประสิทธิภาพและความมั่นคงในการขนส่งน้ำมัน ซึ่งจะช่วยลดต้นทุนการขนส่งน้ำมันทางรถยนต์ และทำให้โครงสร้างราคาขายปลีกน้ำมันในต่างจังหวัดใกล้เคียงกับราคาในเขตกรุงเทพมหานครและปริมณฑลมากขึ้น

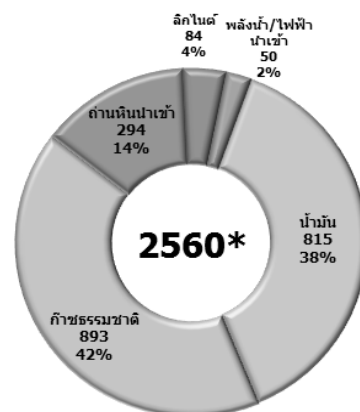
ความต้องการและการใช้พลังงาน

ตามรายงานการของสำนักงานนโยบายและแผนพลังงาน (สนพ.) กระทรวงพลังงาน พบว่าความต้องการการใช้พลังงานเชิงพาณิชย์ขั้นต้นในช่วง 9 เดือนแรกของปี 2560 อยู่ที่ระดับ 2,137 พันบาร์เรล เทียบเท่าน้ำมันดิบต่อวัน เพิ่มขึ้นจากปีก่อนร้อยละ 1.5 โดยการใช้ก๊าซธรรมชาติ มีสัดส่วนการใช้สูงสุดคิดเป็นร้อยละ 42 มีการใช้ลดลงจากปีก่อนที่อยู่ที่ระดับร้อยละ 43 การใช้น้ำมัน มีสัดส่วนการใช้รองลงมาคิดเป็นร้อยละ 38 เท่ากับในปีที่ผ่านมา มีการใช้ถ่านหินนำเข้าเพิ่มขึ้นเป็นร้อยละ 14 นอกจากนั้นการใช้ลิกไนต์ และไฟฟ้าพลังน้ำ/ไฟฟ้านำเข้า มีสัดส่วนการใช้เทียบเท่ากับปีก่อน ดังนี้

สัดส่วนการใช้พลังงานเชิงพาณิชย์ขั้นต้น



สัดส่วนการใช้พลังงานเชิงพาณิชย์ขั้นต้น



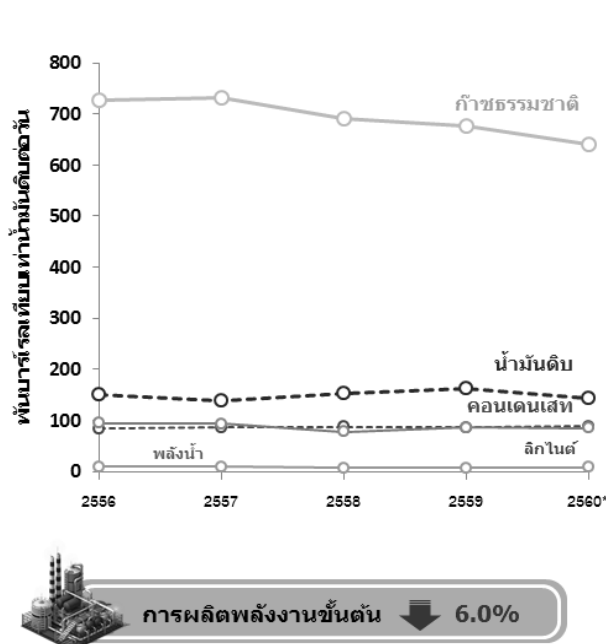
รวมทั้งสิ้น 2,137
พันบาร์เรลเทียบเท่าน้ำมันดิบต่อวัน

* เดือน ม.ค.-ก.ย.

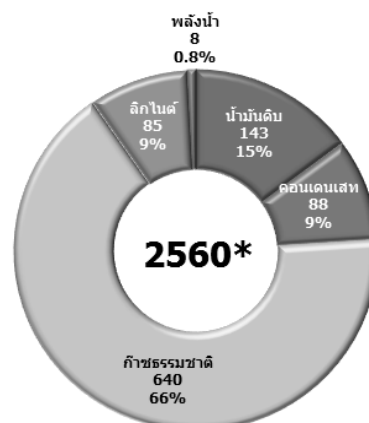
ที่มา: สำนักงานนโยบายและแผนพลังงาน กระทรวงพลังงาน

สำหรับการผลิตพลังงานเชิงพาณิชย์ขั้นต้นในช่วง 9 เดือนแรกของปี 2560 อยู่ที่ระดับ 963 พันบาร์เรลเทียบเท่าน้ำมันดิบต่อวัน ลดลงจากปีก่อนร้อยละ 6.0 เป็นการผลิตก๊าซธรรมชาติร้อยละ 66 อย่างไรก็ตามก๊าซธรรมชาติเป็นแหล่งพลังงานที่ใช้ในอุตสาหกรรมการผลิตมากที่สุด ดังนี้

สัดส่วนการผลิตพลังงานเชิงพาณิชย์ขั้นต้น



สัดส่วนการผลิตพลังงานเชิงพาณิชย์ขั้นต้น



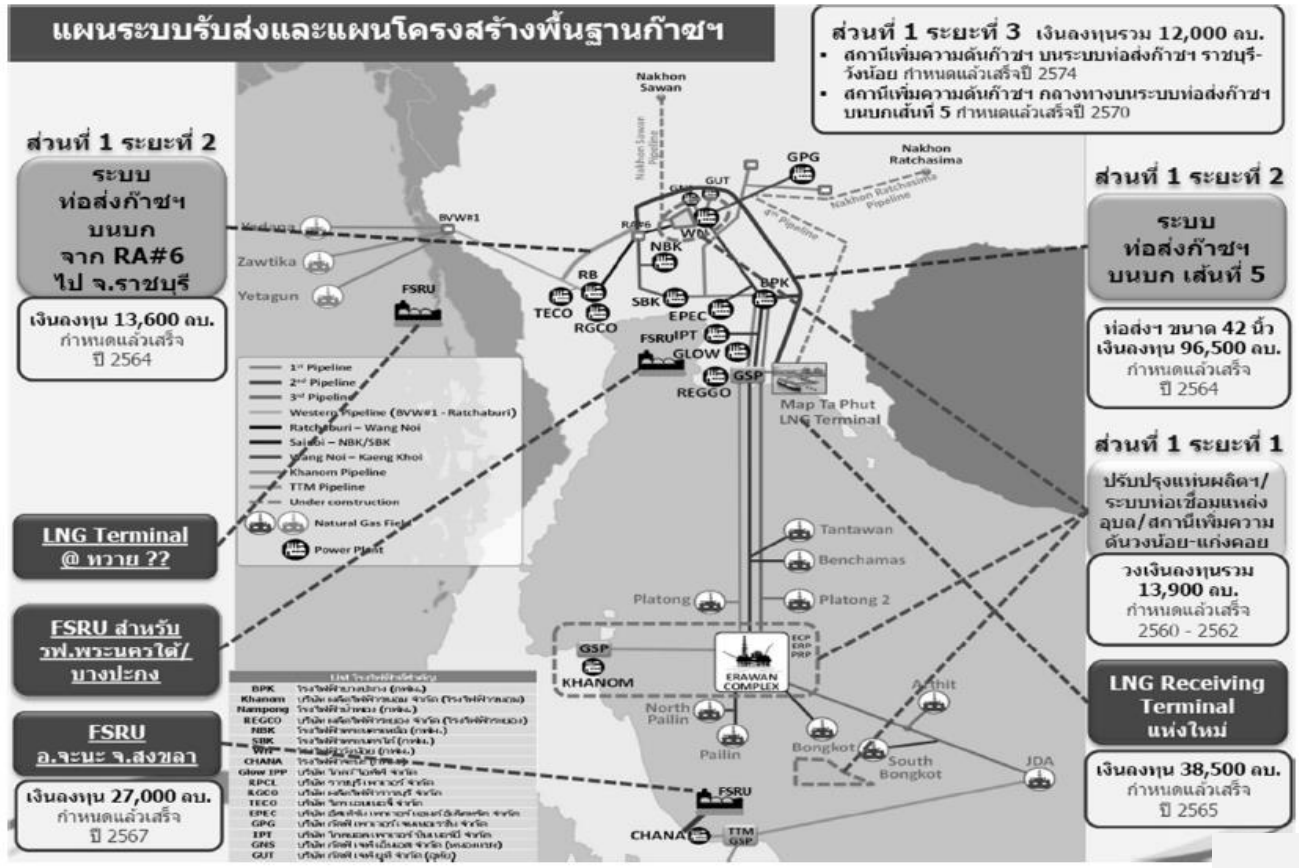
รวมทั้งสิ้น 963
พันบาร์เรลเทียบเท่าน้ำมันดิบต่อวัน

* เดือน ม.ค.-ก.ย.

ที่มา: สำนักงานนโยบายและแผนพลังงาน กระทรวงพลังงาน

แนวโน้ม

คณะกรรมการมีมติรับทราบตามมติคณะกรรมการนโยบายพลังงานแห่งชาติ (กพช.) เห็นชอบแผนระบบรับส่งและแผนโครงสร้างพื้นฐานก๊าซธรรมชาติ เพื่อความมั่นคงของโครงการลงทุนในส่วนที่ 1 ทั้ง 3 ระยะ โดยมีบริษัท ปตท. จำกัด (มหาชน) เป็นผู้ดำเนินโครงการ เพื่อสร้างความมั่นคงและรองรับความต้องการใช้ก๊าซธรรมชาติที่เพิ่มมากขึ้นในอนาคต



ที่มา: http://www.dmf.go.th/publication/Gas%20Plan%20Final_Publish.pdf

ปลายปี 2560 ทางคณะกรรมการของบริษัท ปตท. จำกัด (มหาชน) ("ปตท.") มีมติอนุมัติแผนการลงทุน 5 ปี (ปี 2561 - 2565) วงเงินรวม 341,962 ล้านบาท โดยมีรายละเอียดดังนี้

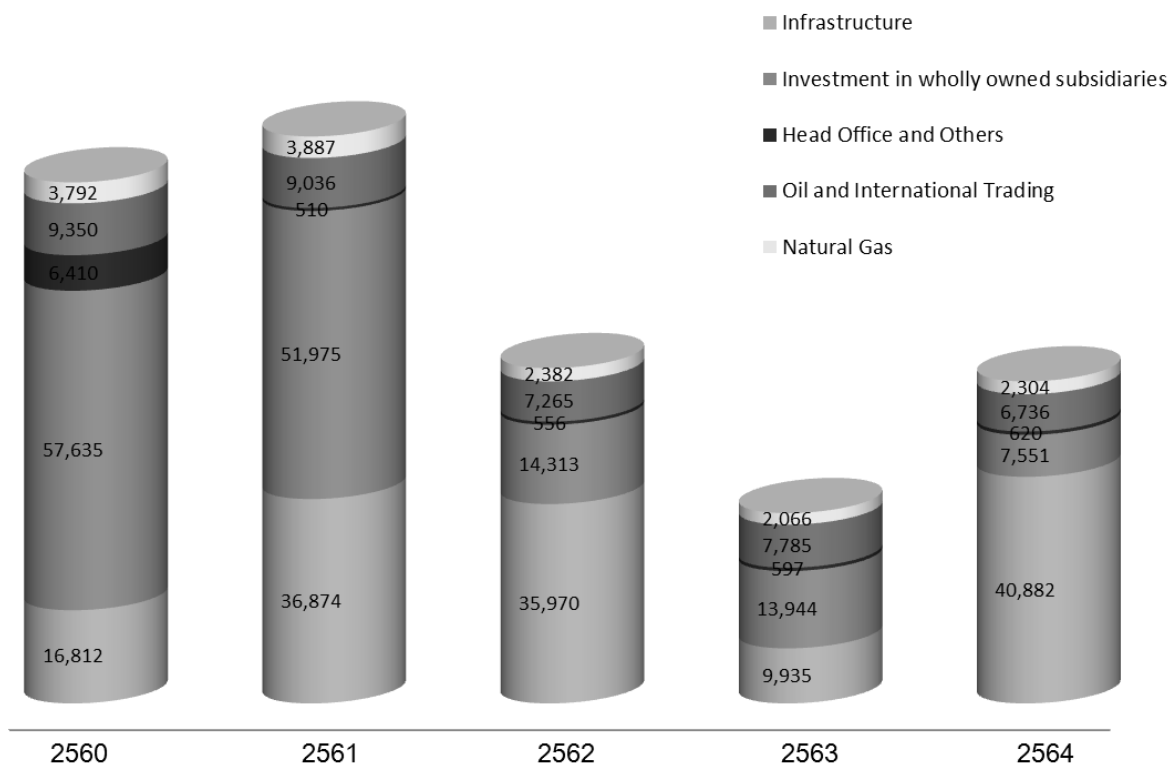
(หน่วย : ล้านบาท)

ธุรกิจ	2561	2562	2563	2564	2565	รวม	ร้อยละ
ธุรกิจก๊าซธรรมชาติ	3,854	2,463	1,759	1,676	1,040	10,792	3%
ธุรกิจท่อส่งก๊าซธรรมชาติ	26,049	17,841	5,819	6,437	755	56,901	17%
ธุรกิจน้ำมันและการค้าระหว่างประเทศ	12,169	71	6	6	6	12,258	3%
ธุรกิจโครงสร้างพื้นฐาน	21,033	4	4	4	5	21,050	7%
สำนักงานใหญ่และอื่น ๆ	7,038	3,532	4,142	4,259	3,789	22,760	6%
การร่วมทุนและการลงทุนในบริษัทที่ปตท. ถือหุ้นร้อยละ 100	176,470	21,969	10,771	8,987	4	218,201	64%
รวม	246,613	45,880	22,501	21,369	5,599	341,962	100%

ที่มา : ข่าวที่บริษัท ปตท. จำกัด (มหาชน) รายงานต่อตลาดหลักทรัพย์แห่งประเทศไทย วันที่ 22 ธันวาคม 2560

จากแผนการลงทุนระยะ 5 ปี โดยเป็นการลงทุนในกลุ่มธุรกิจโครงสร้างพื้นฐาน และธุรกิจน้ำมันซึ่งเป็นธุรกิจหลักของ ปตท. โดยมีการลงทุนหลัก ได้แก่ ระบบท่อส่งก๊าซธรรมชาติ และพัฒนาสถานีบริการ การร่วมทุนและการลงทุนในบริษัทย่อยที่ ปตท. ถือหุ้นร้อยละ 100 อาทิ การลงทุนในการขยายความสามารถในการนำเข้าก๊าซธรรมชาติเหลว (LNG) เพื่อรองรับความต้องการใช้ก๊าซธรรมชาติที่เพิ่มขึ้นในประเทศ นอกจากนี้การก้าวเข้าสู่ประชาคมเศรษฐกิจอาเซียน (ASEAN Economic Community: AEC) ก็ยังคงเป็นอีกปัจจัยที่ส่งผลต่อเนื่องให้การขยายตัวในความต้องการด้านพลังงานของกลุ่มประเทศอาเซียนขยายตัวเพิ่มขึ้น ผลจากนโยบายส่งเสริมความร่วมมือระหว่างสมาชิกอาเซียนในด้านพลังงาน รวมทั้งประเทศสมาชิกได้ให้ความสำคัญกับการผลักดันการดำเนินการโครงการเชื่อมโยงท่อส่งก๊าซธรรมชาติอาเซียน (Trans-ASEAN Gas Pipeline : TAGP) และโครงการเชื่อมโยงสายส่งไฟฟ้าอาเซียน (ASEAN Power Grid : APG) อย่างเป็นรูปธรรม นอกจากนี้ยังได้มีการลงนามข้อตกลงการเชื่อมโยงท่อส่งก๊าซธรรมชาติตั้งแต่ปี 2545 และต่อมาได้รวมถึงการเชื่อมโยงท่อส่งก๊าซธรรมชาติเหลว (LNG) โดยมีเป้าหมายเพื่อสร้างระบบท่อส่งก๊าซระหว่างกัน และส่งเสริมการค้าก๊าซเสรีด้วยความปลอดภัยผ่านระบบเครือข่ายนี้ และมีแผนที่จะเพิ่มจำนวนท่อส่งก๊าซธรรมชาติเหลว (LNG) ให้ได้อย่างน้อย 1 โครงการภายในปี 2563 เพื่อรองรับปริมาณก๊าซที่จะเพิ่มขึ้นตามความต้องการจากโครงสร้างพื้นฐานที่เชื่อมต่อกัน ย่อมทำให้สามารถซื้อขายพลังงานข้ามประเทศได้อย่างสะดวกมากขึ้น จะเป็นการกระตุ้นให้เกิดการลงทุนในธุรกิจพลังงานตามมาอย่างมาก ตลอดจนเสริมความมั่นคง ด้านพลังงานในภูมิภาคอีกด้วย ประกอบกับการเปิดเสรีทางการค้าระหว่างประเทศสมาชิก ก่อให้เกิดการเคลื่อนย้ายสินค้าและบริการ ตลอดจนการลงทุนและแรงงานได้อย่างเสรีมากขึ้น เป็นโอกาสที่ดีที่จะช่วยเพิ่มช่องทางการขยายการลงทุนในรับเหมาก่อสร้างในงานวางระบบท่อส่งก๊าซธรรมชาติภายในประเทศและขยายไปยังประเทศสมาชิก

(หน่วย : ล้านบาท)

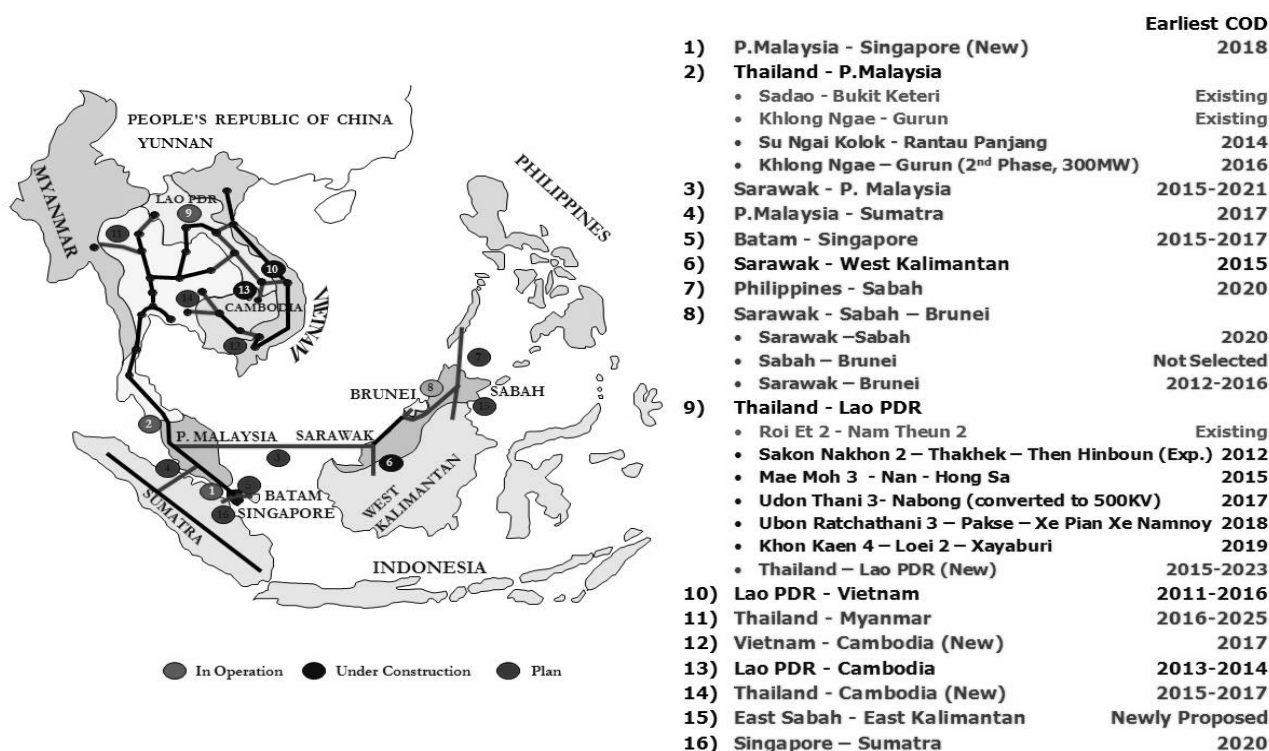
ที่มา: <http://ptt.listedcompany.com/misc/PRESN/20171115-ptt-am-3q2017-02.pdf>

จากปัจจัยข้างต้นทางด้านพลังงานและความต้องการโครงสร้างพื้นฐานที่มั่นคงในระยะยาว ประกอบกับแผนการลงทุนที่ชัดเจน ทำให้เห็นว่าโอกาสงานในอุตสาหกรรมรับเหมาก่อสร้างด้านงานวางระบบท่อยังมีแนวโน้มที่ดี โดยบริษัทฯ ได้ติดตามเพื่อเข้าร่วมประมูลงานโครงการอย่างสม่ำเสมอ

ในส่วนของพลังงานไฟฟ้า ซึ่งเป็นหัวใจสำคัญด้านการผลิตสินค้าและบริการ อีกทั้งความต้องการใช้ไฟฟ้าในกลุ่มประเทศอาเซียนเพิ่มขึ้นอย่างต่อเนื่องและมีแนวโน้มสูงขึ้นเรื่อย ๆ แต่ละประเทศจึงต้องเพิ่มความสามารถในการผลิตไฟฟ้า เพื่อเตรียมความพร้อมในการจัดหาพลังงานไฟฟ้าอย่างเพียงพอและมีต้นทุนที่สามารถแข่งขันได้ โดยโครงการเชื่อมโยงระบบสายส่งไฟฟ้าอาเซียน หรือ ASEAN Power Grid เป็นหนึ่งในวิสัยทัศน์อาเซียน 2563 มีการศึกษาและคัดเลือกโครงการเชื่อมโยงระบบสายส่งไฟฟ้าระหว่างประเทศเพื่อนบ้าน เริ่มจากการดำเนินการในกรอบสัญญาแบบทวิภาคีเชื่อมโยงระบบส่งเพื่อแลกเปลี่ยนซื้อขายไฟฟ้าระหว่าง 2 ประเทศ จากนั้นจึงจะค่อย ๆ ขยายเป็นการเชื่อมโยงในระหว่างกลุ่มประเทศเพื่อนบ้าน และท้ายที่สุดจะเชื่อมโยงระบบไฟฟ้าของทุกประเทศในอาเซียนเข้าด้วยกัน

ปัจจุบันด้านล่าง สำหรับโครงการเชื่อมโยงระบบส่งของประเทศไทยที่แล้วเสร็จและมีการแลกเปลี่ยนซื้อขายไฟฟ้าแล้ว ประกอบด้วยระบบสายส่งไฟฟ้าเชื่อมโยงระหว่างประเทศไทยกับสาธารณรัฐประชาธิปไตยประชาชนลาว (สปป.ลาว) และระบบสายส่ง

Progress on ASEAN Interconnection Projects



ที่มา: <https://www.tcijthai.com/news/2012/21/archived/1017>

โดยโครงการเชื่อมโยงระบบส่งของประเทศไทยที่แล้วเสร็จและมีการแลกเปลี่ยนซื้อขายไฟฟ้าแล้ว ประกอบด้วยระบบสายส่งไฟฟ้าเชื่อมโยงระหว่างประเทศไทยกับสาธารณรัฐประชาธิปไตยประชาชนลาว (สปป.ลาว) และระบบสายส่งไฟฟ้าเชื่อมโยง

ระหว่างประเทศไทยกับประเทศมาเลเซีย ส่วนการเชื่อมโยงระบบสายส่งไฟฟ้าอื่น ๆ ของอาเซียน ส่วนใหญ่ยังอยู่ในระหว่างดำเนินการก่อสร้าง ส่วนแผนพัฒนากำลังผลิตไฟฟ้าของประเทศไทย พ.ศ. 2558 - 2579 (พีดีพี 2015) ฉบับปัจจุบัน ซึ่งถูกใช้งานมาแล้ว 2 ปี มีหลายปัจจัยที่เข้ามกระทบให้ความต้องการใช้ไฟฟ้าเบี่ยงเบนไปจากสมมติฐานเดิม โดยเฉพาะเทคโนโลยีที่เปลี่ยนแปลงรวดเร็วในยุค Disruptive Technology ที่มีอิทธิพลต่อทิศทางการใช้ไฟฟ้าในอนาคต ทั้งการส่งเสริมยานยนต์ไฟฟ้า (EV) และการติดตั้งแผงผลิตไฟฟ้าพลังงานแสงอาทิตย์บนหลังคา (โซลาร์รูฟท็อป) ซึ่งจะส่งผลให้ประชาชนและภาคเอกชนหันไปผลิตไฟฟ้าใช้เองมากขึ้น



ที่มา: <http://www.thansettakij.com/content/226193>

นอกจากนี้ ยังมีโครงการเชื่อมโยงท่อก๊าซธรรมชาติระหว่างอาเซียน ที่ได้มีการลงนามข้อตกลงการเชื่อมโยงท่อก๊าซธรรมชาติไปแล้วตั้งแต่ปี 2545 รวมถึงการเชื่อมโยงท่อก๊าซธรรมชาติเหลว (LNG) ด้วย โดยมีเป้าหมายเพื่อสร้างระบบท่อส่งก๊าซระหว่างกัน และส่งเสริมการค้าก๊าซเสรีด้วยความปลอดภัยผ่านระบบเครือข่ายนี้ ปัจจุบันมีสถานีก๊าซธรรมชาติเหลว (LNG) ที่มีถังเก็บและสามารถเปลี่ยนของเหลวให้เป็นก๊าซตามชายฝั่ง 4 แห่ง รองรับได้ประมาณ 17.8 ล้านตัน คณะมนตรีอาเซียนด้านปิโตรเลียม มีแผนจะเพิ่มจำนวนท่อส่งก๊าซธรรมชาติเหลว (LNG) ให้ได้อย่างน้อย 1 โครงการ ภายในปี 2563 เพื่อรองรับปริมาณก๊าซที่จะเพิ่มขึ้นตามความต้องการ โดยประเมินว่ายอดการใช้ก๊าซของกลุ่มประเทศอาเซียน จะเพิ่มขึ้นเป็นจำนวน 23,000 ล้านคิวบิกฟุตต่อวันในปี 2578

หากมองโอกาสการเติบโตของภาคอุตสาหกรรมก่อสร้างยังคงสามารถขยายการเติบโตได้อย่างต่อเนื่อง จะเห็นได้จากการที่ภาครัฐเร่งเบิก - จ่ายงบประมาณ เพื่อผลักดันให้เกิดความต่อเนื่องในการลงทุนโครงสร้างพื้นฐาน ในด้านสาธารณูปโภค ด้านคมนาคมขนส่งภายในประเทศและขยายการเชื่อมโยงไปยังประเทศสมาชิกอาเซียนให้เป็นไปตามนโยบายการส่งเสริมความร่วมมือระหว่างประเทศสมาชิกอาเซียน ซึ่งก่อให้เกิดการเชื่อมโยงกันในด้านต่าง ๆ พร้อมรับกับการเปิดเสรีทางการค้า เพื่อแสดงความมุ่งมั่นในการรวมตัวกันเป็นหนึ่งเดียว และมีเป้าหมายส่งเสริมอาเซียนให้เป็นตลาดและฐานการผลิตเดียวกัน สามารถเคลื่อนย้าย

สินค้า ธุรกิจ บริการ การลงทุน แรงงานฝีมือ และเงินลงทุนอย่างเสรี จะเห็นได้จากประเทศสมาชิกในหลายประเทศเริ่มจัดทำแผนรองรับการลงทุนจากต่างประเทศ การปรับปรุงกฎหมายและระเบียบในด้านการค้า การลงทุน รวมทั้งการพัฒนา ระบบ โครงสร้างพื้นฐาน ระบบโลจิสติกส์ และการคมนาคม จัดทำโซนนิ่งเขตอุตสาหกรรมและเขตทำการเกษตร รวมทั้งการเตรียมความพร้อมเรื่องคน แรงงาน และการศึกษา เพื่อรองรับความเติบโตทางเศรษฐกิจในระยะยาวหลังการเปิดประชาคมเศรษฐกิจอาเซียน

ภาคอุตสาหกรรมก่อสร้าง

ธุรกิจรับเหมาก่อสร้างมีส่วนเฉลี่ยเป็น 8.5% ของผลิตภัณฑ์มวลรวมในประเทศ ซึ่งมีผลต่อการจ้างงานและมีความเชื่อมโยงกับอุตสาหกรรมต่อเนื่องหลากหลาย โดยประเภทงานก่อสร้างในประเทศ แบ่งออกเป็น 2 ประเภท คือ งานก่อสร้างของภาครัฐและงานก่อสร้างของภาคเอกชน โดยมูลค่าการลงทุนมีส่วนเฉลี่ย 55:45 นอกเหนือจากงานก่อสร้างในประเทศ ผู้รับเหมาก่อสร้างในไทยยังขยายฐานลูกค้าออกไปรับงานในต่างประเทศ ซึ่งปัจจุบันเน้นรับงานก่อสร้างในกลุ่มประเทศเพื่อนบ้าน โดยเฉพาะราชอาณาจักรกัมพูชา สาธารณรัฐประชาธิปไตยประชาชนลาว (สปป.ลาว) และสาธารณรัฐแห่งสหภาพเมียนมา เนื่องจากประเทศเหล่านี้อยู่ในช่วงของการเร่งพัฒนา มีการขยายลงทุน โครงสร้างพื้นฐานและสิ่งอำนวยความสะดวกต่างๆ โดยอาศัยการมีพันธมิตรทางธุรกิจกับผู้ประกอบการในประเทศนั้นๆ

ประเภท	งานก่อสร้างของภาครัฐ	งานก่อสร้างของภาคเอกชน
ลักษณะงานก่อสร้าง	ส่วนใหญ่เป็นงานก่อสร้างโครงสร้างพื้นฐานขนาดใหญ่ที่ต้องอาศัยความชำนาญ เช่น โครงข่ายถนน	งานก่อสร้างกระจุกตัวในกลุ่มที่อยู่อาศัย รองลงมา เป็นโรงงานอุตสาหกรรมและพาณิชยกรรม เช่น ห้างสรรพสินค้า
เกณฑ์การรับรู้รายได้	ค่าก่อสร้างปรับตามค่า K ซึ่งเป็นเครื่องมือหนึ่งที่ช่วยลดความ เสี่ยงจากความผันผวนของค่าก่อสร้าง ณ วันที่เบิกจ่ายงวด งานเทียบกับช่วงที่เปิดประกวดราคา ทั้งนี้ หากค่า K ปรับเพิ่ม มากกว่า 4% ผู้รับเหมา จะได้รับค่าชดเชย แต่ถ้าลดลง มากกว่า 4% ผู้รับเหมา จะต้องคืนเงินชดเชยค่า K ให้แก่รัฐ	ค่าก่อสร้างในโครงการภาคเอกชนมักผันแปรตาม ต้นทุนการก่อสร้างในตลาด ถ้าราคาวัสดุก่อสร้าง ปรับเพิ่มขึ้นจากช่วงที่ตกลงรับงาน ผู้รับเหมาต้องรับ ความเสี่ยงเองทั้งหมด แต่หากราคาวัสดุก่อสร้างปรับ ลดลง ผู้รับเหมาจะได้กำไรมากขึ้น
การคัดเลือกผู้รับเหมา	เปิดประกวดราคาทางอิเล็กทรอนิกส์ (E-Bidding)	<ul style="list-style-type: none"> งานก่อสร้างทั่วไปไม่มีระบบการคัดเลือกที่แน่นอน มักจ้างผู้รับเหมาที่คุ้นเคย งานก่อสร้างโครงการขนาดใหญ่ใช้วิธีการเปิดประกวดราคาเพื่อคัดเลือกผู้รับเหมา ซึ่งอาจใช้วิธีประมูลทางอิเล็กทรอนิกส์หรือยื่นซองเอกสาร
ผลตอบแทน	Margin ก่อนข้างต่ำ	Margin สูงกว่างานภาครัฐ
แหล่งเงินทุน	งบประมาณของรัฐ เงินทุนของรัฐวิสาหกิจ เงินกู้ การร่วมทุน ระหว่างรัฐกับเอกชน (Public Private Partnership: PPP) และกองทุนรวมโครงสร้างพื้นฐาน (Infrastructure fund)	เงินทุนหรือเงินกู้ของเจ้าของโครงการ (รวมการระดมทุนจากหุ้นสามัญและหุ้นกู้)

ที่มา: https://www.krungsri.com/bank/getmedia/0c1192bb-680c-4910-af61-2a4f6c0f582/IO_Construction_Contractor_2017_TH.aspx

การลงทุนในภาคก่อสร้างของไทยในช่วง 5 ปีที่ผ่านมาค่อนข้างผันผวน เนื่องจากปัญหาการเมืองภายในประเทศที่มีอย่างต่อเนื่องและการเปลี่ยนแปลงของรัฐบาล มีผลให้การผลักดัน โครงการลงทุนก่อสร้างขนาดใหญ่ของรัฐบาลความต่อเนื่อง และมีผลต่อความเชื่อมั่นและการตัดสินใจลงทุนของภาคเอกชน

แต่อย่างไรก็ตาม งานก่อสร้างโดยรวมพลิกกลับมาขยายตัวอีกครั้งตามการลงทุนของรัฐบาลเพื่อหวังกระตุ้นเศรษฐกิจไทย โดยในปี 2558 พบว่ามีมูลค่างานก่อสร้าง 1,158.9 ล้านบาท เติบโต 11.6% YoY เป็นผลจากการเร่งลงทุนโครงสร้างพื้นฐานของรัฐ อาทิ โครงการก่อสร้าง/ซ่อมแซมโครงข่ายถนน และโครงการปรับปรุงอาคารของหน่วยงานราชการ รวมทั้งมีโครงการก่อสร้างเมกะโปรเจกต์ที่เริ่มเข้าสู่ขั้นตอนการก่อสร้างอย่างโครงการรถไฟฟ้าสายต่างๆ และในปี 2559 มูลค่างานก่อสร้างก็ยังคงอยู่ในระดับสูง อยู่ที่ 1,224.3 ล้านบาท ขยายตัว 5.6% YoY

Construction	2013	2014	2015	2016	2017 ^F		2018 ^F		2019 ^F	
					Worse	Best	Worse	Best	Worse	Best
Total Construction										
(THB, bn)	1,052.2	1,038.5	1,158.9	1,224.3	1,311.0	1,330.0	1,442.0	1,477.0	1,595.0	1,633.0
Growth (%)	1.5	-1.3	11.6	5.6	7.0	8.6	9.2	11.9	9.3	11.9
Public Construction										
(THB, bn)	497.1	494.6	629.6	701.1	785.0	799.0	903.0	927.0	1,034.0	1,061.0
Growth (%)	-3.0	-0.5	27.3	11.4	12.0	14.0	14.0	17.0	13.0	16.0
Private Construction										
(THB, bn)	555.1	543.9	529.4	523.2	526.0	531.0	539.0	550.0	561.0	572.0
Growth (%)	6.0	-2.0	-2.7	-1.2	0.5	1.5	2.0	4.0	3.0	5.0

ที่มา: https://www.krungsri.com/bank/getmedia/0c1192bb-680c-4910-af61-2a4f6fc0f582/IO_Construction_Contractor_2017_TH.aspx

แนวโน้มงานก่อสร้างภาครัฐในช่วงปี 2561 - 2562 จะขยายตัวตามความคืบหน้าของเมกะโปรเจกต์ โดยคาดว่ามูลค่าก่อสร้างภาครัฐจะเติบโตราวร้อยละ 13 - 16 ต่อปี มีมูลค่าก่อสร้างรวมสองปีราว 1.9 ล้านล้านบาท ทำให้กลุ่มผู้รับเหมารายใหญ่สามารถสะสม Backlog ได้ต่อเนื่อง และผู้รับเหมารายย่อยก็จะได้รับการรับเหมาช่วง (Sub-contract) ต่อจากรายใหญ่ และยังได้รับผลดีจากการที่ภาครัฐแบ่งสัญญาเมกะโปรเจกต์หลายโครงการออกเป็นสัญญาย่อยๆ อีกด้วย ส่วนงานก่อสร้างภาคเอกชนในช่วงปี 2561 - 2562 คาดว่าจะขยายตัวราวร้อยละ 2 - 4 ต่อปี โดยมีปัจจัยบวกหนุนจากงานก่อสร้างที่อยู่อาศัย ซึ่งคาดว่าจะทยอยขยับดีขึ้นในปี 2561

โอกาสรับงานก่อสร้างในประเทศเพื่อนบ้านยังเติบโตต่อเนื่อง คาดในกลุ่มประเทศ CLM (ราชอาณาจักรกัมพูชา สาธารณรัฐประชาธิปไตยประชาชนลาว (สปป.ลาว) และสาธารณรัฐแห่งสหภาพเมียนมา) ยังเร่งขยายการลงทุนในโครงสร้างพื้นฐานและสิ่งอำนวยความสะดวกต่อเนื่อง โดยเฉพาะพื้นที่ในเมืองและเขตเศรษฐกิจพิเศษที่กำลังเติบโตสูงจากการเร่งขยายการลงทุนของภาครัฐและการท่องเที่ยว จึงเป็นโอกาสแก่ผู้รับเหมาไทยที่จะเข้าไปขยายฐานตลาดก่อสร้างเนื่องจากมีความได้เปรียบจากการมีชายแดนติดต่อกัน ทำให้สะดวกต่อการขนส่งวัสดุก่อสร้างและเครื่องมือ/เครื่องจักรสำหรับใช้ในงานก่อสร้าง

- **สาธารณรัฐแห่งสหภาพเมียนมา** รัฐบาลเมียนมายังลงทุนโครงสร้างพื้นฐานต่อเนื่อง อีกทั้งการลงทุนอสังหาริมทรัพย์กลับมาฟื้นตัว โดยเฉพาะที่อยู่อาศัยและพาณิชยกรรม ทำให้เป็นโอกาสของธุรกิจรับเหมาก่อสร้างไทย

- **ราชอาณาจักรกัมพูชา** คาดมีการเดินหน้าลงทุนโครงสร้างพื้นฐานและยังมียางมือก่อสร้างโครงการต่อเนื่องในกลุ่มอสังหาริมทรัพย์ แม้สัญญาณการลงทุนจะไม่ขยายตัวสูง เมื่อเปรียบเทียบกับช่วงก่อนหน้านี้
- **สาธารณรัฐประชาธิปไตยประชาชนลาว (สปป.ลาว)** คาดว่าจะมีการขยายการลงทุนโครงการคมนาคมขนาดใหญ่มากขึ้น โดยเฉพาะโครงการที่ร่วมลงทุนระหว่างประเทศ จากที่ก่อนหน้านี้มีโครงการโรงไฟฟ้าค่อนข้างมาก

Countries	Investment Projects	Total Value of Investment (USD, m)	Time Period
Myanmar	- Transport development master plan (air, road, rail and marine)	22,000	2014 - 2030
	- HAGL Myanmar center (mixed-use project)	550	2015 - 2018
	- The junction city in Yangon (mixed-use project)	300	2016 - 2019
Cambodia	- Luxury hotel (Guangzhou R&F properties), Phnom Penh	3,000	2017 - 2020
	- Phnom Penh-Sihanoukville highway corridor improvements	1,000	2014 - 2018
	- Shangri-La hotel, Phnom Penh	580	2016 - 2018
Lao PDR	- The Park (Disney Laos) at Thakhaek SEZ, Khammuan	10,000	2016 - 2024
	- High speed train (Kunming, China to Vientiane, Lao) (420 km)	7,200	2016 - 2020
	- Motorway in Vientiane (14 km)	200	2017 - 2019

ที่มา: https://www.krungsri.com/bank/getmedia/0c1192bb-680c-4910-af61-2a4f6fc0f582/IO_Construction_Contractor_2017_TH.aspx

จะเห็นได้ว่า สภาวะผู้รับเหมาก่อสร้างมีแนวโน้มดีขึ้น โดยเฉพาะรายใหญ่ที่จะมีงานในมือ (Backlog) เพิ่มขึ้น ช่วยให้ มีผลประกอบการดีต่อเนื่อง ผู้รับเหมาก่อสร้างภาครัฐ โดยเฉพาะงานก่อสร้างวิศวกรรมโยธา จะได้รับผลจากปริมาณงานก่อสร้างโครงการเมกะ โปรเจกต์ (Mega Projects) ที่เร่งขึ้นในระยะข้างหน้า ซึ่งส่วนใหญ่เป็นโครงการภายใต้ Action Plan ปี 2559 และปี 2560 ของรัฐบาล (มูลค่าเงินลงทุนประมาณ 2,339 พันล้านบาท ในช่วงปี 2559 - 2567) นอกจากนี้ยังมีโครงการขนาดกลาง - เล็ก ที่คาดว่าจะเร่งเดินหน้าลงทุนอีกหลายโครงการ ทำให้ผู้รับเหมามีงานต่อเนื่องในมือ ส่วนผู้รับเหมาก่อสร้างภาคเอกชน มีแนวโน้มดีขึ้นตั้งแต่ปี 2561 โดยคาดว่าปริมาณงานก่อสร้างของภาคเอกชนจะทยอยฟื้นตัวตามเศรษฐกิจไทยและกำลังซื้อผู้บริโภค ภาวะการแข่งขันในธุรกิจยังมีสูง โดยกลุ่มผู้รับเหมารายใหญ่และรายกลางที่เน้นรับงานก่อสร้างที่อยู่อาศัยและพาณิชยกรรมยังมี Backlog ต่อเนื่อง อีกทั้งยังมีโอกาสรับงานก่อสร้างในต่างประเทศ โดยเฉพาะกลุ่มประเทศ CLM ทั้งในกลุ่มโครงสร้างพื้นฐาน ที่อยู่อาศัย สถานที่พักแรม พาณิชยกรรม และโรงงานอุตสาหกรรม ทำให้สามารถประคับประคองธุรกิจไว้ได้

3. การจัดหาผลิตภัณฑ์หรือบริการ

• บุคลากร

บริษัทฯ ดำเนินธุรกิจรับเหมาก่อสร้างเป็นหลัก จำนวนบุคลากรที่ต้องใช้ขึ้นอยู่กับขนาดของโครงการที่จะได้รับคัดเลือกจากการประกวดราคา บริษัทฯ มีนโยบายในการจัดจ้างวิศวกรและพนักงานประจำในระดับที่เหมาะสมกับประมาณการรายได้ของ บริษัทฯ ทั้งนี้ บริษัทฯ ไม่มีนโยบายในการจ้างพนักงานหรือช่างเชื่อมจำนวนมาก โดยจะจัดเตรียมกลุ่มพนักงานจำนวนหนึ่ง (Standby Team) ซึ่งรวมถึงช่างเชื่อมจำนวนหนึ่งไว้ในกรณีที่เกิดปัญหาฉุกเฉินที่พนักงานในแต่ละโครงการขาดไปชั่วคราวเท่านั้น

จากการขยายตัวทางธุรกิจอย่างรวดเร็วของกลุ่มบริษัทฯ ในช่วงปี 2554 - 2559 จึงได้มีการว่าจ้างพนักงานประจำในส่วนงานต่าง ๆ มากขึ้น โดยเฉพาะอย่างยิ่งในตำแหน่งวิศวกรในสายงานการตลาด และปฏิบัติการ รวมถึงฝ่ายจัดซื้อ เพื่อรองรับการบริหารงานขนาดใหญ่

● แหล่งเงินทุน

บริษัทฯ และบริษัทย่อยใช้นโยบายการขอแหล่งเงินทุนประเภทสินเชื่อโครงการ (Project Finance) จากสถาบันการเงินเป็นรายโครงการ เพื่อสนับสนุนด้านการเงินในการดำเนินโครงการ อีกทั้งในบางกรณีอาจใช้วิธีการร่วมทุน เช่น กิจการร่วมค้า เพื่อเข้าดำเนินงาน โดยร่วมกับคู่สัญญาเพื่อร่วมกันสนับสนุนเงินทุนหมุนเวียนในการก่อสร้าง

● ผู้รับเหมาช่วง

กลุ่มบริษัทฯ มีการจ้างผู้รับเหมาช่วงในงานบางส่วนที่บริษัทฯ ไม่มีความชำนาญ หรือช่วงเวลาที่ปริมาณงานเกินกว่ากำลังคน โดยจะพิจารณาเลือกผู้รับเหมาช่วงจากความน่าเชื่อถือทางการเงิน ผลงานในอดีต และความพร้อมของบุคลากรและเครื่องมือเครื่องจักร ซึ่งบริษัทฯ มีนโยบายที่จะกำหนดรายละเอียดในการจ้างช่วงให้เหมือนหรือใกล้เคียงกับที่บริษัทฯ ทำกับลูกค้า (Back-to-back) ทั้งในเรื่องการส่งมอบ การรับประกันคุณภาพ การตรวจรับงาน และค่าปรับ เป็นต้น

● เครื่องจักรและอุปกรณ์

กลุ่มบริษัทฯ มีนโยบายที่จะมีเครื่องจักรและอุปกรณ์เป็นของตนเองบางส่วน เพื่อใช้ในการดำเนินงานก่อสร้างพื้นฐานสำหรับเครื่องจักรและอุปกรณ์อื่น ๆ ที่จำเป็นต่องานก่อสร้าง บริษัทฯ จะทำการเช่าเพื่อนำมาใช้ในการแต่ละโครงการตามความต้องการ นอกจากนี้การที่สหการวิศกรมีเครื่องจักรและอุปกรณ์สำหรับงานโยธา เช่น รถบรรทุก รถขุด และรถแทรกเตอร์ เป็นต้น ซึ่งสามารถใช้ร่วมกันได้ ทำให้บริษัทฯ สามารถลดค่าใช้จ่ายเกี่ยวกับเครื่องจักรและอุปกรณ์

● วัตถุดิบ

วัตถุดิบในการก่อสร้างของบริษัทฯ และบริษัทย่อย แบ่งได้เป็น 2 กลุ่ม คือ

1. วัสดุก่อสร้างที่มีคุณลักษณะเฉพาะ เป็นสัดส่วนส่วนใหญ่เมื่อเทียบกับมูลค่าของวัตถุดิบในการก่อสร้างทั้งหมด เช่น ท่อ วาล์ว เป็นต้น ในธุรกิจรับเหมาก่อสร้างมักมีการกำหนดรายละเอียดของวัสดุที่ใช้จากเจ้าของโครงการ ทำให้ในบางครั้งบริษัทฯ ต้องซื้อวัสดุดังกล่าวจากตัวแทนจำหน่าย หรือผู้ผลิตโดยตรง ซึ่งอาจเป็นได้ทั้งบริษัทในประเทศไทยหรือบริษัทในต่างประเทศแล้วแต่กรณี อย่างไรก็ตาม โดยปกติแล้วเจ้าของโครงการมักกำหนดรายละเอียดของวัสดุให้สามารถเลือกใช้สินค้าได้มากกว่าหนึ่งบริษัท และบริษัทฯ จะมีการต่อรองและขอการยืนยันราคาจากตัวแทนจำหน่ายหรือผู้ผลิตก่อนยื่นประกวดราคา และให้คงราคาคงกล่าวไว้ช่วงระยะเวลาหนึ่ง

2. วัสดุก่อสร้างทั่วไป เช่น ลวดเชื่อม อิฐ ทราย หิน เป็นต้น บริษัทฯ จะมีการซื้อวัสดุก่อสร้างทั่วไปจากภายในประเทศ โดยอาจมีการซื้อตามบริษัทคู่ค้าที่ซื้อขายกันมาเป็นประจำ หรืออาจมีการซื้อจากร้านค้าตามหน้างานบ้างตามความจำเป็น

สัดส่วนการซื้อวัตถุดิบในและต่างประเทศของบริษัทฯ และบริษัท สหการวิศกร จำกัด ในปี 2560 เท่ากับ 63:37 ตามลำดับ

3. ปัจจัยความเสี่ยง

1. ความเสี่ยงด้านการประกอบธุรกิจ

1.1 ความเสี่ยงของผลประกอบการจากลักษณะทางธุรกิจและการได้รับงานสัญญาใหม่

บริษัทฯ และบริษัทย่อยประกอบธุรกิจรับเหมาก่อสร้างเป็นหลัก การรับรู้รายได้การให้บริการก่อสร้างที่ จะขึ้นอยู่กับระยะเวลาของโครงการ ซึ่งตามปกติลักษณะการรับรู้รายได้จากความก้าวหน้าของโครงการ คือ ในช่วงต้นและปลายโครงการจะมีปริมาณงานก่อสร้างค่อนข้างน้อย เนื่องจากช่วงต้นโครงการงานส่วนใหญ่เป็นงานที่เกี่ยวกับการเตรียมการจัดที่ดิน ส่วนปลายโครงการเป็นช่วงของการเก็บรายละเอียดงานที่ใกล้แล้วเสร็จ ในช่วงกลางโครงการปริมาณงานก่อสร้างที่ทำมีมากกว่าส่วนอื่น ๆ จึงรับรู้รายได้มากกว่า ดังนั้น ผลการดำเนินงานของบริษัทฯ จึงผันแปรตามระยะเวลาและขั้นตอนงานก่อสร้างตามสัญญาในระยะเวลาใดเวลาหนึ่ง นอกจากนี้ยังขึ้นอยู่กับความต่อเนื่องของการได้รับงานใหม่ตามสัญญา ซึ่งบริษัทฯ ไม่อาจคาดการณ์ได้ว่าบริษัทฯ จะได้รับงานสัญญาใหม่หรือไม่ และเมื่อใดเนื่องจากงานส่วนใหญ่ต้องผ่านการประมูลหรือประกวดราคาก่อนเป็นหลัก ระยะเวลาและขั้นตอนในการคัดเลือกผู้รับเหมาก่อสร้างใช้เวลานานหลายเดือน อีกทั้งบางครั้งโครงการที่บริษัทฯ คาดว่าจะเปิดประมูลงานมีการเลื่อนระยะเวลากออกไป ซึ่งขึ้นอยู่กับปัจจัยหลายประการรวมทั้งสภาวะการณ์ของตลาดและแหล่งเงินทุนของเจ้าของโครงการ

จากสาเหตุดังกล่าวข้างต้น ส่งผลให้ผลการดำเนินงานในแต่ละปีของกลุ่มบริษัทฯ มีความไม่แน่นอน และในกรณีของบริษัท สหการวิศวรร จำกัด (บริษัทย่อย) งานบางส่วนพึ่งพิงกับงานจากหน่วยงานราชการ อาทิเช่น งานสาธารณูปโภคพื้นฐาน หากมีความไม่แน่นอนด้านเสถียรภาพทางการเมืองอาจส่งผลให้เกิดการชะลอโครงการ อย่างไรก็ตาม บริษัทฯ และบริษัทย่อยมุ่งเน้นการดำเนินธุรกิจให้อยู่ภายใต้กรอบนโยบายการให้บริการที่เป็นไปอย่างมีคุณภาพ ส่งมอบผลงานที่เป็นที่พึงพอใจของลูกค้าภายในระยะเวลาที่กำหนด และการรักษานักค้าทั้งภาครัฐและเอกชน เพื่อให้ลูกค้าเกิดความมั่นใจ และมอบหมายโครงการก่อสร้างสำหรับโครงการอื่น ๆ ต่อไปให้กับบริษัทฯ นอกจากนั้นแล้ว บริษัทฯ ยังมีนโยบายในการเข้าลงทุนในโครงการต่าง ๆ ที่จะก่อให้เกิดรายได้ที่สม่ำเสมอในระยะยาวเพื่อลดความเสี่ยงดังกล่าว

1.2 ความเสี่ยงจากการประมูลงานที่มีการแข่งขันด้านราคาอย่างรุนแรง

ต่อเนื่องจากปี 2559 ในปี 2560 ยังเป็นปีที่มีการแข่งขันในการเข้าประมูลงานรับเหมาก่อสร้างที่สูงมาก ธุรกิจรับเหมาก่อสร้างในประเทศเป็นธุรกิจหนึ่งที่มีการแข่งขันด้านราคาเป็นหลัก ในเบื้องต้นจะมีการคัดเลือกผู้เข้าร่วมการประมูลด้วยการกำหนดคุณสมบัติตามที่เจ้าของโครงการระบุไว้ หลังจากนั้นเจ้าของโครงการจะพิจารณาคัดเลือกผู้รับเหมาก่อสร้างจากผู้ที่เสนอราคาประมูลที่ต่ำที่สุด ทำให้บริษัทฯ ต้องเผชิญกับการแข่งขันที่เพิ่มมากขึ้นทั้งจากผู้รับเหมาในประเทศและต่างประเทศ โครงการขนาดใหญ่จะมีการเข้ามาแข่งขันจากผู้รับเหมาในประเทศ และบริษัทต่างชาติที่มีแหล่งเงินทุนและศักยภาพในการดำเนินงานที่มากกว่าบริษัทฯ เพื่อให้ได้มาซึ่งโครงการใหม่ ๆ ทำให้บริษัทฯ อาจจะต้องยอมเสนอราคาที่ต่ำกว่าราคาขั้นต่ำที่ลดลงหรือเสนอเงื่อนไขของการทำงานที่ดีขึ้นแก่เจ้าของโครงการ หากบริษัทฯ ไม่ได้โครงการใหม่ ๆ อย่างต่อเนื่องจะทำให้ส่วนแบ่งทางการตลาดลดลง ผลการดำเนินงานไม่เป็นไปตามเป้าหมายเพื่อเพิ่มศักยภาพในการแข่งขันบริษัทฯ และบริษัท สหการวิศวรร จำกัด ได้แสวงหาความร่วมมือกับพันธมิตรต่างชาติใหม่ ๆ ที่มีศักยภาพทั้งด้านแหล่งเงินทุน เทคโนโลยี เพื่อให้สามารถเข้าแข่งขันประมูลงานต่าง ๆ ทั้งโครงการลงทุนขนาดใหญ่ด้านพลังงานและปิโตรเคมีของภาคเอกชนและโครงการพื้นฐานด้านสาธารณูปโภคด้านคมนาคมของภาครัฐ ด้านกระบวนการภายในบริษัทฯ ยังคงมีนโยบายรักษาความสัมพันธ์ระยะยาวกับลูกค้าทั้งภาครัฐและเอกชน เพื่อเพิ่มโอกาสในการให้บริการในอนาคตอย่างต่อเนื่อง ตัวอย่างเช่น ปรับปรุงมาตรฐานด้านคุณภาพ ส่งมอบงานภายในระยะเวลาที่กำหนด และมุ่งเน้นการพัฒนานวัตกรรมให้มีทักษะความสามารถเพิ่มสูงขึ้นเพื่อเพิ่มประสิทธิภาพและคุณภาพในการทำงาน

1.3 ความเสี่ยงจากการพึ่งพิงลูกค้าราย

โครงสร้างรายได้หลักของกลุ่มบริษัทฯ มาจากงานรับเหมาก่อสร้างในงานวางระบบท่อก๊าซธรรมชาติให้กับธุรกิจพลังงาน และ ปิโตรเคมี กลุ่มลูกค้าหลักมาจากบริษัทในกลุ่มบริษัท ปตท. จำกัด (มหาชน) ซึ่งเป็นบริษัทพลังงานระดับชาติของไทย บริษัทฯ ได้เล็งเห็นถึงความเสี่ยงในการพึ่งพิงลูกค้าราย จึงได้ขยายงานวางระบบท่อให้ครอบคลุมถึงท่อน้ำ ท่อส่งผลิตภัณฑ์ปิโตรเคมี ต่าง ๆ และขยายธุรกิจรับเหมาก่อสร้างระบบวิศวกรรมและโรงงานในอุตสาหกรรมปิโตรเคมี และพลังงานทดแทน อาทิ การผลิตไบโอดีเซล และเอทานอล เป็นต้น รวมทั้งขยายกลุ่มลูกค้าให้มีความหลากหลายขึ้น อาทิเช่น โรงไฟฟ้า ระบบคมนาคม ระบบสาธารณูปโภคต่าง ๆ เป็นต้น (สัดส่วนรายได้ของบริษัทฯ และบริษัทย่อยที่มาจากงานธุรกิจรับเหมาก่อสร้างระบบท่อเท่ากับร้อยละ 54: 49: 45 ในปี 2558 ถึง 2560 ตามลำดับ)

1.4 ความเสี่ยงด้านบุคลากรและการบริหารจัดการ

ธุรกิจหลักของบริษัทฯ คือการรับเหมาก่อสร้าง ต้องอาศัยบุคลากรที่มีความรู้ความสามารถเชี่ยวชาญเฉพาะทาง การสูญเสียหรือการขาดแคลนบุคลากรเหล่านี้ถืออีกหนึ่งความเสี่ยงหลักของบริษัทฯ ซึ่งจะส่งผลกระทบต่อการทำงานและความสามารถในการแข่งขัน ประกอบกับงานรับเหมาก่อสร้างมีความไม่แน่นอนจากจังหวะการได้รับงานใหม่ จึงอาจเกิดช่วงเวลาที่ยอดขายของบริษัทฯ ประมูลงานไม่ได้ หรือการเข้าประมูลงานล่าช้าไปจากแผนงาน ทำให้บริษัทฯ มีต้นทุนเพิ่มในส่วนของการดำเนินงานที่จำเป็นต้องรักษาไว้ บริษัทฯ มีการบริหารจัดการความเสี่ยงด้านบุคลากรทั้งพนักงานประจำและสัญญาจ้าง โดยการวางแผนงานด้านบุคลากรที่มีการพิจารณาถึงโครงการที่ดำเนินการอยู่และโครงการในอนาคตอย่างรอบคอบ มีการพิจารณาเพิ่ม/ลดสัดส่วนการจ้างผู้รับเหมาช่วงในแต่ละช่วงเวลาตามความเหมาะสม

บริษัทฯ ตระหนักถึงทรัพยากรด้านบุคคลเป็นสำคัญจึงมีการวางแผนนโยบายการบริหารทรัพยากรบุคคลโดยการพิจารณา ค่าตอบแทนและสวัสดิการต่าง ๆ ที่เหมาะสมและเป็นธรรม การสร้างขวัญและกำลังใจ รวมถึงการส่งเสริมให้มีการฝึกอบรมพนักงานทั้งภายในและภายนอก เพื่อเสริมสร้างทักษะ ความรู้ความสามารถเฉพาะทางที่จำเป็นต่อการปฏิบัติงานอย่างต่อเนื่อง เพื่อนำมาพัฒนางานที่ปฏิบัติอยู่ให้มีประสิทธิภาพ และประสิทธิผล มีการทบทวนปรับปรุงกระบวนการทำงานและระบบงานให้มีความพร้อมตลอดเวลา และยังคงส่งเสริมให้พนักงานในบริษัทฯ ได้มีการแลกเปลี่ยนเรียนรู้ (Knowledge Sharing) เพื่อร่วมสร้างความเข้าใจหรือพัฒนาทักษะ ความรู้ความสามารถในด้านต่าง ๆ ซึ่งเป็นการแบ่งปันและแลกเปลี่ยนเรียนรู้กัน

1.5 ความเสี่ยงจากการเปลี่ยนแปลงนโยบายรัฐบาล ระเบียบ ข้อบังคับ และกฎหมายต่าง ๆ

บริษัทฯ ดำเนินธุรกิจรับเหมาก่อสร้างให้กับกลุ่มอุตสาหกรรมพลังงานและปิโตรเคมี โดยความสามารถในการเติบโตของธุรกิจโดยรวมขึ้นอยู่กับนโยบายและทิศทางเศรษฐกิจของภาครัฐ เป็นตัวผลักดันให้เกิดการลงทุนของภาคเอกชน ตลอดจนแผนการพัฒนาประเทศ ได้แก่ การพัฒนาโครงสร้างพื้นฐานด้านการคมนาคมขนส่ง การส่งเสริมด้านธุรกิจพลังงาน ซึ่งการขยายตัวทางเศรษฐกิจ และการใช้จ่ายของรัฐบาลอาจจะเปลี่ยนแปลงไม่เป็นไปตามการคาดการณ์ ทั้งนี้ บริษัทฯ ได้ตระหนักถึงความเสี่ยงดังกล่าว กลุ่มบริษัทฯ จึงพยายามลดความเสี่ยงจากการพึ่งพิงรายได้จากธุรกิจรับเหมาก่อสร้างอย่างเดียว โดยการพัฒนาการลงทุนระยะยาวในโครงการใหม่ ๆ ในปี 2560 มีการจัดตั้งบริษัทย่อยแห่งใหม่ ชื่อ บริษัท ทีอาร์ซี ยูทิลิตี้ จำกัด เพื่อดำเนินโครงการผลิตและจำหน่ายน้ำประปาที่องค์การบริหารส่วนตำบลสาธิต จังหวัดระยอง

นอกจากนั้นแล้ว บริษัท สหการวิศวกร จำกัด บริษัทย่อย ได้ร่วมมือกับพันธมิตรจากประเทศจีน คือ Huayuan Innovative Development (Hong Kong) Company Limited ผู้เชี่ยวชาญในงานท่อท่อใต้ดิน ในการจัดตั้งบริษัทย่อยแห่งใหม่ ชื่อ บริษัท เอสเอช ครอสซิงส์ จำกัด เพื่อรับงานท่อลอดสายไฟฟ้าใต้ดิน เพื่อเข้าประมูลโครงการใหม่จากนโยบายภาครัฐในการนำสายไฟฟ้าและสายสื่อสารลงใต้ดินเพื่อรองรับมหานครอาเซียน

นอกจากนั้นแล้วบริษัทฯ ต้องปฏิบัติตามกฎหมาย และระเบียบข้อบังคับที่เกี่ยวข้อง ได้แก่ กฎหมายคุ้มครองแรงงาน กฎหมายเกี่ยวกับผลกระทบด้านสิ่งแวดล้อมและความปลอดภัย พระราชบัญญัติบริษัทมหาชน กฎระเบียบ ประกาศ และข้อกำหนด

ของตลาดหลักทรัพย์แห่งประเทศไทย และสำนักงานคณะกรรมการกำกับหลักทรัพย์และตลาดหลักทรัพย์ เป็นต้น ซึ่งปัจจุบันกฎหมายและระเบียบข้อบังคับต่าง ๆ เข้มงวดมากขึ้นตามลำดับ ซึ่งบริษัทฯ ได้ดำเนินการบริหารจัดการความเสี่ยงโดยการกำกับดูแลให้มีฝ่ายหรือส่วนงานเพื่อรับผิดชอบโดยตรง มีการปรับปรุงมาตรฐานให้สอดคล้อง และมีการดำเนินการที่เป็นไปตามกฎหมายระเบียบและข้อบังคับต่าง ๆ ที่เกี่ยวข้องอย่างเคร่งครัด

2. ความเสี่ยงด้านการดำเนินงาน

2.1 ความเสี่ยงจากความล่าช้าของโครงการก่อสร้าง

สัญญารับเหมาก่อสร้างโครงการเป็นสัญญาเหมาจ่ายซึ่งมีการตกลงกำหนด ราคาการก่อสร้างและระยะเวลาโครงการไว้ตั้งแต่ทำสัญญารับเหมาก่อสร้าง บริษัทฯ จะมีกำไรตามเป้าหมายหรือสูงกว่าถ้าสามารถบริหารต้นทุนให้เท่ากับหรือต่ำกว่างบประมาณ ทั้งนี้ หากเกิดความล่าช้าในโครงการก่อสร้าง ภาระค่าใช้จ่ายโครงการจะเพิ่มขึ้น ส่งผลกระทบต่อผลประกอบการและชื่อเสียงของบริษัทฯ

ความล่าช้าของโครงการที่ทำให้แผนการก่อสร้างไม่เป็นไปตามที่วางไว้อาจเกิดจากกรณีต่าง ๆ อาทิเช่น

1. บริษัทฯ หรือผู้รับเหมาช่วงดำเนินงานไม่เป็นไปตามแผนงาน/โครงการ
2. สถานการณ์เฉพาะที่อาจเกิดขึ้นระหว่างการดำเนินโครงการ และ/หรือ สภาพแวดล้อมที่เปลี่ยนแปลงไป
3. ผู้ว่าจ้าง/เจ้าของโครงการมีการเปลี่ยนแปลงเงื่อนไขระหว่างโครงการ

นอกจากค่าใช้จ่ายที่เพิ่มขึ้น เช่น ค่าแรงงาน ค่าสาธารณูปโภค แล้วยังอาจถูกเรียกค่าเสียหายหรือค่าปรับจากความล่าช้าจากการดำเนินงาน ดังนั้น เพื่อป้องกันความเสี่ยงดังกล่าวในการบริหารโครงการตั้งแต่เริ่มแรกบริษัทฯ มีนโยบายให้จัดทำแผนงานมอบหมายหน้าที่ความรับผิดชอบ ติดตามควบคุมการปฏิบัติงาน ติดต่อประสานงานกับเจ้าของโครงการและหน่วยงานราชการที่เกี่ยวข้องสม่ำเสมอ เพื่อให้มั่นใจว่าการดำเนินงานจะเป็นไปตามแผนงานที่ตกลงร่วมกัน ในส่วนของการจ้างผู้รับเหมาช่วง บริษัทฯ เลือกผู้รับเหมาช่วงที่มีประสบการณ์ผลงานส่งมอบได้ตามมาตรฐาน อย่างไรก็ตาม เพื่อเป็นการบรรเทาปัญหาความล่าช้าที่อาจจะเกิดขึ้นความเสี่ยงของผู้รับเหมาช่วงจึงกำหนดให้ผู้รับเหมาช่วงต้องวางหลักประกันการทำงานให้แก่บริษัท สำหรับสถานการณ์และสิ่งแวดล้อมที่ไม่สามารถระบุผู้รับผิดชอบได้นั้น เช่น อุบัติเหตุ ภัยธรรมชาติ บริษัทฯ จะทำสัญญาประกันภัยให้กับโครงการต่าง ๆ เพื่อให้ความคุ้มครองและบรรเทาความเสี่ยงที่อาจจะเกิดขึ้น

2.2 ความเสี่ยงจากการจัดหาวัสดุก่อสร้าง

วัสดุก่อสร้างที่นำมาใช้ในการดำเนินงานโครงการของบริษัทฯ นั้น มีทั้งวัสดุที่ต้องสั่งซื้อจากผู้ขายทั้งภายในประเทศและต่างประเทศ วัสดุบางรายการอาจใช้เวลาในการจัดซื้อและส่งของ บริษัทฯ ลดความเสี่ยงในเรื่องดังกล่าวโดยการจัดกลุ่มวัสดุที่ต้องใช้ระยะเวลาในการสั่งซื้อนาน (Long Lead Equipment) มาบริหารจัดการซื้อล่วงหน้า เพื่อให้มีระยะเวลาเพียงพอที่จะไม่เกิดความล่าช้าจนส่งผลกระทบต่อกรดำเนินโครงการ ก่อนการเข้าประมูลงานโครงการก่อสร้างบริษัทฯ จะศึกษาหาข้อมูลการจัดหาวัสดุที่สำคัญโดยติดต่อกับผู้จัดหา/ผู้ขายวัสดุ (Supplier) หรือการทำบันทึกความร่วมมือเฉพาะรายกับผู้ขาย (Exclusive Supply) เพื่อให้เกิดความมั่นใจในเบื้องต้นถึงความพร้อมในการจัดหาวัสดุที่สำคัญตามปริมาณที่ต้องการ การเจรจาต่อรองราคาวัสดุก่อสร้างล่วงหน้าเพื่อใช้ในการวางแผนและรักษาระดับต้นทุนให้เหมาะสมและสอดคล้องกับราคาที่เสนอในการประมูล การประมาณการค่าใช้จ่าย Contingency ไว้ในประมาณการต้นทุนล่วงหน้าตั้งแต่ขั้นตอนการเสนอราคา เพื่อลดความเสี่ยงในความผันผวนของราคา และ/หรือการเปลี่ยนแปลงของอัตราแลกเปลี่ยน

นอกจากนี้ บริษัทฯ ยังให้ความสำคัญการชำระเงินภายในเครดิตเทอมที่ได้รับจากผู้ขาย รวมทั้งดำเนินธุรกิจอย่างตรงไปตรงมา เพื่อให้ผู้ขายเกิดความเชื่อมั่น ทำให้บริษัทฯ ได้รับการปฏิบัติที่ดีจากผู้ขายในการส่งวัสดุได้ตรงตามคำสั่งซื้อและส่งสินค้าภายในระยะเวลาที่กำหนด

2.3 ความเสี่ยงจากความล่าช้าในการทำสัญญาโครงการ Surface & Processing Plant and Facilities

โครงการ Surface & Processing Plant and Facilities เป็นโครงการรับเหมาก่อสร้างโรงงานแต่งแร่โพแทช มูลค่างานโดยรวมประมาณ 34,000 ล้านบาทที่บริษัทฯ ได้รับ Letter of award โครงการดังกล่าวจากบริษัท อาเซียนโปแตชซึยุมิ จำกัด (มหาชน) (APOT) ตั้งแต่วันที่ 10 กุมภาพันธ์ 2559 ปัจจุบัน ยังไม่ได้ลงนามในสัญญารับเหมาก่อสร้างหลักแต่อย่างใด เนื่องจากโครงการเหมืองแร่โปแตชเป็นโครงการขนาดใหญ่ จำเป็นต้องใช้เงินจำนวนมากในการก่อสร้างและพัฒนาโครงการให้สามารถดำเนินการธุรกิจ ซึ่ง APOT อยู่ระหว่างการจัดหาแหล่งเงินทุนจากผู้ถือหุ้นและแหล่งเงินกู้จากสถาบันการเงิน ซึ่งเป็นเหตุทำให้ยังไม่มีผลการลงนามในสัญญารับเหมาก่อสร้าง แต่อย่างไรก็ตาม บริษัทฯ ทำการเจรจากับ APOT ให้แบ่งงานบางส่วนที่สามารถทำได้ล่วงหน้า อย่างเช่น การเคลียร์พื้นที่ สร้างออฟฟิศชั่วคราว รวมถึงการสั่งซื้ออุปกรณ์เฉพาะบางรายการที่ต้องใช้เวลาในการผลิตนานจากต่างประเทศ (Long Lead Equipment) ออกมาจากสัญญาหลักทาง APOT จึงออก Limited Notice to Proceed จำนวน 2 ฉบับ มูลค่ารวมประมาณ 3,022.08 ล้านบาท ให้บริษัทฯ ดำเนินการทำงานก่อสร้างดังกล่าว แม้ว่าบริษัทฯ จะได้รับผลกระทบจากความล่าช้าของการลงนามในสัญญาหลักอย่างหลีกเลี่ยงไม่ได้ ทั้งนี้ในฐานะที่กลุ่มบริษัทฯ เป็นผู้ถือหุ้นรายใหญ่ใน APOT และมีกรรมการบริษัทไปเป็นกรรมการใน APOT จึงทราบแผนการดำเนินงานและความเป็นไปในการบริหารจัดการ รวมทั้งรักษาผลประโยชน์ในเงินลงทุนของบริษัทฯ ใน APOT ให้เกิดประโยชน์ตอบแทนสูงสุดแก่บริษัทฯ ในภาพรวม บริษัทฯ เชื่อมั่นว่าผู้ถือหุ้นและสถาบันการเงินจะสนับสนุนทางการเงินแก่โครงการเหมืองแร่โปแตชให้ดำเนินการลุล่วงไปโดยสำเร็จภายในปี 2561

3. ความเสี่ยงด้านการเงิน

3.1 ความเสี่ยงจากการไม่ได้รับชำระ และ/หรือได้รับค่างวดงานล่าช้า

ธุรกิจก่อสร้างมีความเสี่ยงที่จะไม่ได้รับชำระเงินจากผู้ว่าจ้าง หรือไม่สามารถเรียกเก็บหนี้ได้ตรงตามเวลาที่กำหนด เนื่องจากการเรียกเก็บเงินจะต้องเป็นไปตามความก้าวหน้าของงานก่อสร้าง ซึ่งความเสี่ยงดังกล่าวอาจส่งผลกระทบต่อสภาพคล่องและเงินทุนหมุนเวียน แต่เนื่องจากลูกค้าของกลุ่มบริษัทฯ ส่วนใหญ่เป็นบริษัทขนาดใหญ่ มีชื่อเสียงและฐานะการเงินมั่นคง และ/หรือเป็นหน่วยงานราชการ จึงทำให้ความเสี่ยงดังกล่าวอยู่ในระดับที่ยอมรับได้ กรณีที่เป็นลูกค้าใหม่ จะมีการศึกษาประวัติความเป็นมาของธุรกิจ ผู้บริหาร ประเภทธุรกิจ และงบการเงินของลูกค้าอย่างละเอียด รอบคอบ และในบางกรณีอาจจะมีการเจรจาต่อรองให้ลูกค้าชำระเงินค่าก่อสร้างล่วงหน้าก่อนเริ่มงาน ส่วนภาครัฐบาลและรัฐวิสาหกิจ ความเสี่ยงที่เกิดจากการเรียกเก็บเงินไม่ได้มีค่อนข้างน้อย แต่อาจมีความเสี่ยงในกรณีที่ไม่สามารถเก็บหนี้ได้ตรงตามเวลาที่กำหนด เนื่องจากหน่วยงานราชการและรัฐวิสาหกิจมีขั้นตอนการพิจารณาและอนุมัติที่ยุ้งยากและซับซ้อนมากกว่าภาคเอกชน ดังนั้นในการประกอบธุรกิจให้ประสบความสำเร็จ บริษัทฯ จะกำหนดสัดส่วนการรับงานของภาคเอกชนและหน่วยงานราชการและรัฐวิสาหกิจที่เหมาะสม โดยคำนึงถึงปัจจัยและสภาพแวดล้อมอื่น ๆ ประกอบกัน

3.2 ความเสี่ยงจากการเปลี่ยนแปลงของอัตราแลกเปลี่ยนเงินตราต่างประเทศ

บริษัทฯ และบริษัทย่อยมีรายได้และต้นทุนบางโครงการบางส่วนเป็นเงินตราต่างประเทศ ทำให้การเปลี่ยนแปลงของอัตราแลกเปลี่ยนเงินตราต่างประเทศเมื่อเทียบกับเงินบาทจะมีผลต่อต้นทุนหรือผลการดำเนินงานของบริษัทฯ ซึ่งบริษัทฯ ได้เริ่มบริหารจัดการความเสี่ยงตั้งแต่การประเมินต้นทุนก่อนเข้าประมูลงานโดยประมาณการอัตราแลกเปลี่ยนเงินตราต่างประเทศในการซื้อสินค้า/วัสดุที่สูงกว่าอัตราแลกเปลี่ยนจริงในขณะนั้น เพื่อสำรองต้นทุนเพื่อสำหรับความผันผวนของอัตราแลกเปลี่ยนที่จะเกิดขึ้นจริงสำหรับโครงการขนาดใหญ่ที่จำเป็นต้องนำเข้าวัสดุอุปกรณ์จากต่างประเทศในมูลค่าสูง บริษัทฯ มีการเจรจาต่อรองเจ้าของโครงการกำหนดมูลค่าโครงการบางส่วนเป็นเงินสกุลเดียวกัน จากนั้นบริษัทฯ จะบริหารความเสี่ยงจากอัตราแลกเปลี่ยนเงินตราต่างประเทศที่ได้รับมาจากผู้ว่าจ้างด้วยวิธีการจับคู่รายได้และค่าใช้จ่ายที่เป็นเงินตราต่างประเทศด้วยการนำฝากเงินที่ได้รับจากผู้ว่าจ้างที่เป็นสกุลเงินต่างประเทศไว้ในบัญชี FCD (Foreign Currency Deposit) เมื่อโครงการมีการค่าใช้จ่ายที่เป็นสกุลเงินตราต่างประเทศ บริษัทฯ

จะใช้เงินจากบัญชี FCD จ่ายชำระภาระดังกล่าว นอกจากนั้นบริษัทฯ ยังทำสัญญาซื้อขายเงินตราต่างประเทศล่วงหน้า และการทำประกันความเสี่ยงของอัตราแลกเปลี่ยน (FX Link)

ในระหว่างปี 2560 บริษัทฯ มีโครงการที่รับชำระค่างานด้วยด้วยสกุลเงินบาทและเงินตราต่างประเทศ 3 โครงการ คือ โครงการ Provincial Gas Transmission Pipeline Nakhon Ratchasima จากบริษัท ปตท. จำกัด (มหาชน) ที่รับงานในนาม Sinopec-TRC Joint Venture และโครงการ New Incinerator Plant จาก Trans Thai-Malaysia (Thailand) Limited ซึ่งทั้งสองโครงการได้เสร็จ และได้ส่งมอบให้กับเจ้าของโครงการในปี 2560 เรียบร้อยแล้ว และโครงการของบริษัท สหการวิศวกร จำกัด (บริษัทย่อย) คือ งานจัดหา ติดตั้ง ทดสอบระบบเครื่องจักรและอุปกรณ์การผลิตนํ้าหรีดด้านกระบวนการผลิตยาเส้นพอง (M-01/2) จากโรงงานยาสูบ กระทรวงการคลัง

3.3 ความเสี่ยงจากความไม่เพียงพอของเงินทุนหมุนเวียน

ในการประกอบธุรกิจรับเหมาก่อสร้างนั้น บริษัทฯ มีความจำเป็นที่จะต้องมียกเงินทุนหมุนเวียนค่อนข้างสูง ในการจัดซื้อวัสดุ อุปกรณ์ และจ่ายค่าแรงงาน บริษัทฯ จะได้รับค่าจ้างภายหลังจากการส่งมอบงานในแต่ละงวด หากผู้ว่าจ้างมีปัญหาชำระเงินล่าช้ากว่ากำหนด หรือบริษัทฯ มีการบริหารเงินทุนหมุนเวียนไม่ดีจะส่งผลกระทบต่อกระตบต่อการดำเนินงานของโครงการที่อยู่ระหว่างการดำเนินการ เพื่อลดความเสี่ยงดังกล่าว บริษัทฯ จึงมีนโยบายในการเจรจากับเจ้าของโครงการให้ได้มาซึ่งเงื่อนไขการชำระเงินที่รัดกุม รวมถึงการขอเงินรับล่วงหน้าจากผู้ว่าจ้าง และมีมาตรการบริหารสภาพคล่องของบริษัทฯ ด้วยการจัดทำประมาณการทางการเงินในแต่ละโครงการ เพื่อบริหารจัดการให้ระยะเวลาที่ได้รับชำระเงินค่างวดงานกับการจ่ายค่าใช้จ่ายต่าง ๆ ใกล้เคียงกันโดยไม่กระทบต่อสภาพคล่อง นอกจากนี้ บริษัทฯ ได้จัดหาเงินทุนจากแหล่งต่าง ๆ เช่น การขอสินเชื่อโครงการจากสถาบันการเงิน การออกหุ้นกู้ในระหว่างปี 2559-2560 เพื่อให้สอดคล้องกับการขยายตัวและนโยบายการลงทุนของบริษัทฯ

3.4 ความเสี่ยงจากการสนับสนุนทางการเงินให้กับบริษัทในกลุ่ม

เนื่องด้วยความจำเป็นในการดำเนินธุรกิจ บริษัทฯ ได้ให้การสนับสนุนทางการเงินแก่บริษัทย่อยด้วยการค้ำประกันวงเงินสินเชื่อ หรือให้บริษัทย่อยใช้วงเงินสินเชื่อร่วมกับบริษัทฯ ซึ่งอาจเกิดความเสี่ยงในกรณีที่บริษัทย่อยมีผลประกอบการขาดทุนหรือมีกำไรค่อนข้างต่ำ อันเป็นเหตุให้การขาดสภาพคล่องทางการเงินจนทำให้ไม่สามารถชำระหนี้กับสถาบันการเงิน ส่งผลให้บริษัทฯ ต้องรับผิดชอบในฐานะผู้ค้ำประกัน เพื่อลดความเสี่ยงอันอาจที่จะเกิดขึ้น บริษัทฯ จึงได้กำหนดอำนาจอนุมัติและขั้นตอนการปฏิบัติที่ชัดเจนในการให้ความช่วยเหลือทางการเงินแก่บริษัทย่อย

3.5 ความเสี่ยงจากการปฏิบัติตามเงื่อนไขของหุ้นกู้

ตามข้อกำหนดสิทธิของผู้ถือหุ้นกู้ บริษัทฯ จะต้องดำรงอัตราส่วนหนี้สินที่มีภาระดอกเบี้ยต่อส่วนของผู้ถือหุ้นของผู้ถือหุ้น (Interest Bearing Debt to Equity Ratio) ในอัตราส่วนไม่เกิน 2 : 1 (สองต่อหนึ่ง) ณ วันสิ้นงวดบัญชีใน ทุก ๆ ปีตลอดอายุ และอัตราส่วนความสามารถในการชำระหนี้ (DSCR : Debt Service Coverage Ratio) ในอัตราส่วนไม่น้อยกว่า 3 (สาม) เท่า หากบริษัทฯ ไม่สามารถปฏิบัติ “หน้าที่ของผู้ถือหุ้นกู้” ในข้อนี้ได้ อาจส่งผลกระทบต่อความน่าเชื่อถือของบริษัทฯ โอกาสการทางธุรกิจและการระดมเงินทุนในอนาคต ดังนั้นทางบริษัทฯ จึงจัดให้มีการบริหารทางการเงินและประเมินความสามารถในการปฏิบัติตามเงื่อนไขเรื่องการดำรงอัตราส่วนทางการเงินอย่างสม่ำเสมอ

เนื่องจากในปีที่ผ่านมาและการประมาณการของบริษัทฯ ในเรื่องการระดมทุน บริษัทฯ อาจมีการระดมทุนระยะสั้นเพิ่มขึ้น ทางฝ่ายบริหารจึงมีความเห็นว่า การใช้อัตราส่วนความสามารถในการชำระหนี้ (DSCR : Debt Service Coverage Ratio) น่าจะไม่เหมาะสม เนื่องจากตัวหารของสูตรนี้เป็น “หนี้สินระยะยาวที่จะถึงกำหนดชำระภายใน 1 ปี” ซึ่งจะทำให้บริษัทฯ ไม่สามารถดำรงอัตราส่วน DSCR ได้ บริษัทฯ จึงได้จัดประชุมผู้ถือหุ้นกู้ในเดือนมกราคม 2561 และได้รับอนุมัติให้เปลี่ยนแปลงการดำรงอัตราส่วนทางการเงินให้เหมาะสม โดยเสนอให้เปลี่ยนการดำรงอัตราส่วนทางการเงินจาก DSCR : Debt Service Coverage

Ratio ไม่น้อยกว่า 3 เท่า เป็น Interest Coverage Ratio : EBITDA/Interest Expenses ไม่น้อยกว่า 4 เท่าแทนโดยมีผลสำหรับงบการเงินรวม ณ สิ้นงวดปี 2560 ของบริษัทฯ

4. ความเสี่ยงที่มีผลกระทบต่อสิทธิหรือการลงทุนของผู้ถือหุ้นหลักทรัพย์

ความเสี่ยงจากการมีผู้ถือหุ้นรายใหญ่มากกว่าร้อยละ 25

ณ วันที่ 31 ธันวาคม 2560 บริษัท เคพีเค 1999 จำกัด ถือหุ้นในบริษัทฯ จำนวน 1,660,896,316 หุ้น คิดเป็นร้อยละ 28.30 ของจำนวนหุ้นที่จำหน่ายได้แล้วทั้งหมดของบริษัทฯ (บริษัท เคพีเค 1999 จำกัด เป็นบริษัทฯ ที่ถือหุ้นโดยนางไพจิตร รัตนานนท์ ประธานกรรมการ ร้อยละ 50.50) จึงทำให้ในกรณีที่ผู้ถือหุ้นมาประชุมผู้ถือหุ้นไม่ถึงครึ่งหนึ่งของหุ้นทั้งหมด บริษัท เคพีเค 1999 จำกัด อาจจะสามารถควบคุมมติที่ประชุมผู้ถือหุ้นได้เกือบทั้งหมดสำหรับวาระที่ต้องใช้เสียงส่วนใหญ่ของที่ประชุมผู้ถือหุ้น ยกเว้นเรื่องที่กฎหมายหรือข้อบังคับบริษัทกำหนดให้ได้รับเสียง 3 ใน 4 ของที่ประชุมผู้ถือหุ้น ดังนั้น ผู้ถือหุ้นรายอื่นอาจไม่สามารถรวบรวมคะแนนเสียงเพื่อตรวจสอบและถ่วงดุลเรื่องที่ผู้ถือหุ้นใหญ่เสนอได้

อย่างไรก็ตามบริษัทฯ ได้ตระหนักถึงความสำคัญของการถ่วงดุลอำนาจจึงกำหนดขอบเขตอำนาจหน้าที่และความรับผิดชอบของคณะกรรมการชุดต่าง ๆ ไว้อย่างชัดเจนและโปร่งใส อีกทั้งกำหนดนโยบายการทำรายการที่เกี่ยวข้องกับกรรมการผู้ถือหุ้นใหญ่ ผู้บริหาร ผู้มีอำนาจควบคุมรวมถึงบุคคลที่อาจมีความขัดแย้ง ซึ่งในการประชุมบุคคลดังกล่าวจะไม่มีสิทธิออกเสียงในการอนุมัติในวาระนั้น ๆ รวมทั้งการจัดให้มีคณะกรรมการตรวจสอบที่มีความเป็นอิสระเข้าร่วมเป็นคณะกรรมการบริษัทเพื่อแสดงความโปร่งใสและสร้างความมั่นใจให้ผู้ถือหุ้นว่าจะสามารถสอบทานการทำงาน กลั่นกรองเรื่องต่าง ๆ ที่จะนำเสนอต่อที่ประชุมผู้ถือหุ้นและถ่วงดุลอำนาจในฐานะตัวแทนของผู้ถือหุ้นรายย่อยได้ในระดับหนึ่ง

4. ทรัพย์สินที่ใช้ในการประกอบธุรกิจ

1. ลักษณะสำคัญของสินทรัพย์ถาวรหลัก

สินทรัพย์ถาวรที่สำคัญของบริษัท ทีอาร์ซี คอนสตรัคชั่น จำกัด (มหาชน) และบริษัทย่อย มีรายละเอียดตามมูลค่าทางบัญชี ณ วันที่ 31 ธันวาคม 2560 สรุปได้ดังนี้

ประเภทลักษณะสินทรัพย์	ลักษณะกรรมสิทธิ์	ราคาทุน (พันบาท)	มูลค่าสุทธิ ¹ (พันบาท)	มูลค่าหลักประกันที่ติดภาระค้ำประกัน (สุทธิจากค่าเสื่อมราคาสะสมและค่าเผื่อผลขาดทุนจากการด้อยค่าของสินทรัพย์) (พันบาท)	ภาระผูกพัน
1. ที่ดิน	เป็นเจ้าของ	142,062	142,062	100,000	ค้ำประกันวงเงินสินเชื่อให้กับสถาบันการเงินวงเงิน 1,105 ล้านบาท
2. อาคาร	เป็นเจ้าของ	285,984	261,426	-	ไม่มี
3. เครื่องมือและอุปกรณ์ ²	เป็นเจ้าของ/ เช่าซื้อ	502,704	199,419	-	ไม่มี
4. เครื่องตกแต่ง และเครื่องใช้สำนักงาน	เป็นเจ้าของ	97,657	27,733	-	ไม่มี
5. ยานพาหนะ ²	เป็นเจ้าของ/ เช่าซื้อ	97,907	22,983	-	ไม่มี
6. สินทรัพย์ระหว่างก่อสร้าง	เป็นเจ้าของ	31,121	31,121	-	ไม่มี
รวมที่ดิน อาคาร และอุปกรณ์		1,157,435	684,744		

หมายเหตุ: 1. มูลค่าสุทธิ คือ มูลค่าราคาทุนตามบัญชี หักด้วยค่าเสื่อมราคาสะสมและค่าเผื่อผลขาดทุนจากการด้อยค่า

2. ณ วันที่ 31 ธันวาคม 2560 บริษัทฯ มียานพาหนะ เครื่องมือ และอุปกรณ์ ที่เกิดจากสัญญาเช่าการเงิน มูลค่าสุทธิตามบัญชีจำนวน 27 ล้านบาท สัญญาเช่าการเงินมีระยะเวลาโดยเฉลี่ย 3 - 5 ปี

1.1 การประกอบธุรกิจพัฒนาอสังหาริมทรัพย์

บริษัทฯ และบริษัทย่อยไม่ได้ประกอบธุรกิจพัฒนาอสังหาริมทรัพย์

1.2 สินทรัพย์ไม่มีตัวตนที่สำคัญ

ณ วันที่ 31 ธันวาคม 2560 ประกอบด้วย

ประเภทลักษณะทรัพย์สิน	ลักษณะกรรมสิทธิ์	ราคาทุน (พันบาท)	มูลค่าสุทธิ (พันบาท)*	ภาระผูกพัน
คอมพิวเตอร์และซอฟต์แวร์	เป็นเจ้าของ	24,075	12,847	ไม่มี

หมายเหตุ *มูลค่าสุทธิ คือ มูลค่าราคาทุนตามบัญชี หักด้วยค่าตัดจำหน่ายและค่าเผื่อผลขาดทุนจากการด้อยค่า

2. นโยบายการลงทุนในบริษัทย่อย และบริษัทร่วม

หนึ่งในเป้าหมายของบริษัทฯ คือ พัฒนาโครงการลงทุนในธุรกิจต่อเนื่องไม่ต่ำกว่า 4 โครงการ ภายในปี 2562 โดยบริษัทฯ มีนโยบายการลงทุนในในธุรกิจที่เกี่ยวเนื่องและเอื้อประโยชน์ต่อการทำธุรกิจของบริษัทฯ และ/หรือเป็นธุรกิจซึ่งอยู่ในอุตสาหกรรมที่มีแนวโน้มเจริญเติบโตโดยจะคำนึงถึงอัตราผลตอบแทนที่ได้รับจากการลงทุนเป็นสำคัญ ทั้งนี้ บริษัทฯ อาจจะมีการร่วมมือกับพันธมิตรหรือนักลงทุนรายอื่นในการร่วมพัฒนาโครงการการลงทุนดังกล่าว

บริษัทฯ มีการส่งตัวแทนเข้าบริหารร่วมกับตัวแทนผู้ถือหุ้นหลักตามสัดส่วนการถือหุ้น และมีการแบ่งหน้าที่รับผิดชอบอย่างชัดเจน เพื่อร่วมในการตัดสินใจ และดำเนินนโยบายของบริษัทฯ นั้น ๆ รวมทั้งการพิจารณาลงทุนจะพิจารณาสัดส่วนการลงทุนและผลตอบแทนที่เหมาะสมเป็นสำคัญ

5. ข้อพิพาททางกฎหมาย

บริษัทฯ และบริษัทย่อย ไม่มีข้อพิพาททางด้านกฎหมายที่สำคัญในช่วง 3 ปีที่ผ่านมา ที่มีผลกระทบด้านลบต่อสินทรัพย์ของบริษัทฯ ที่มีจำนวนสูงกว่าร้อยละ 5 ของส่วนของผู้ถือหุ้น ณ วันที่ 31 ธันวาคม 2560 ข้อพิพาททางด้านแรงงานส่วนใหญ่ที่ผ่านมาเกิดขึ้นจากเรียกร้องค่าชดเชยของพนักงานสัญญาจ้าง ซึ่งว่าจ้างสำหรับโครงการต่าง ๆ โดยมีระยะเวลาว่าจ้างตามสัญญาสอดคล้องกับระยะเวลาการดำเนินงานของแต่ละโครงการ

6. ข้อมูลทั่วไป และข้อมูลสำคัญอื่น

ชื่อบริษัท	: บริษัท ทีอาร์ซี คอนสตรัคชั่น จำกัด (มหาชน)
ประเภทธุรกิจ	: ประกอบธุรกิจรับเหมาก่อสร้างในงานวางระบบท่อ ธุรกิจรับเหมาก่อสร้างระบบวิศวกรรม และก่อสร้างโรงงานในอุตสาหกรรมพลังงานและปิโตรเคมี และธุรกิจพัฒนาโครงการและการลงทุน
ที่ตั้งสำนักงานใหญ่	: เลขที่ 8 ซอยสุขาภิบาล 5 ซอย 32 แขวงท่าแร้ง เขตบางเขน กรุงเทพมหานคร 10220
เลขทะเบียนบริษัท	: 0107548000293
เว็บไซต์	: www.trc-con.com
โทรศัพท์	: +66 2022 7777
โทรสาร	: +66 2022 7788
จำนวนทุนจดทะเบียน	: 733,712,251.25 บาท
จำนวนทุนที่เรียกชำระแล้ว	: 733,711,662 บาท
จำนวนหุ้นสามัญ	: 5,869,693,296 หุ้น
มูลค่าที่ตราไว้ต่อหุ้น	: 0.125 บาท
บุคคลอ้างอิงอื่น ๆ	
นายทะเบียนหลักทรัพย์	: บริษัท ศูนย์รับฝากหลักทรัพย์ (ประเทศไทย) จำกัด
ที่ตั้ง	: เลขที่ 93 อาคารตลาดหลักทรัพย์แห่งประเทศไทย ถนนรัชดาภิเษก แขวงดินแดง เขตดินแดง กรุงเทพมหานคร 10400
โทรศัพท์	: +66 2009 9000
โทรสาร	: +66 2009 9991
ผู้สอบบัญชี	: บริษัท สำนักงาน อีวาย จำกัด
ที่ตั้ง	: เลขที่ 193/136-137 อาคารเลอริชดาคอมเพล็กซ์ ชั้น 33 ถนนรัชดาภิเษก แขวงคลองเตย เขตคลองเตย กรุงเทพมหานคร 10110
โทรศัพท์	: +66 2264 0777, +66 2661 9190
โทรสาร	: +66 2264 0789-90, +66 2661 9192
นายทะเบียนหุ้นกู้	: บริษัท ธนาการ ซีไอเอ็มบีไทย จำกัด (มหาชน)
	: ฝ่ายปฏิบัติการตลาดทุนตลาดเงินและการชำระเงิน
	: หน่วยงานนายทะเบียนและตัวแทนชำระเงิน ชั้น 15
ที่ตั้ง	: เลขที่ 44 ถนนหลังสวน แขวงลุมพินี เขตปทุมวัน กรุงเทพมหานคร 10330
โทรศัพท์	: +66 2626 7506, +66 2626 7511

ข้อมูลทั่วไปของนิติบุคคลที่บริษัทฯ ถือหุ้นตั้งแต่ร้อยละ 10 ขึ้นไป

● บริษัทย่อย

ชื่อบริษัท	: บริษัท สหการวิศกร จำกัด
สัดส่วนการถือหุ้นของบริษัทฯ	: ร้อยละ 99.99
ประเภทธุรกิจ	: ประกอบธุรกิจรับเหมาก่อสร้างงานด้านสาธารณูปโภคพื้นฐานและงานก่อสร้างทั่วไป
ที่ตั้งสำนักงานใหญ่	: เลขที่ 8 ซอยสุขาภิบาล 5 ซอย 32 แขวงท่าแร้ง เขตบางเขน กรุงเทพมหานคร 10220
เลขทะเบียนบริษัท	: 0105497000257
เว็บไซต์	: www.sahakarn.com
โทรศัพท์	: +66 2022 7777
โทรสาร	: +66 2022 7788
ทุนจดทะเบียน	: 500,000,000 บาท
ทุนที่เรียกชำระแล้ว	: 500,000,000 บาท
จำนวนหุ้นสามัญ	: 50,000,000 หุ้น
มูลค่าที่ตราไว้ต่อหุ้น	: 10 บาท

ชื่อบริษัท	: TRC Investment Limited
สัดส่วนการถือหุ้นของบริษัทฯ	: ร้อยละ 100
ประเภทธุรกิจ	: ลงทุนในกิจการอื่น
ที่ตั้งสำนักงานใหญ่	: 10 th Floor, Standard Chartered Tower, 19 Cybercity, Ebene, Mauritius
เลขทะเบียนบริษัท	: 079207 C1/GBL
ทุนจดทะเบียน	: 1 เหรียญสหรัฐอเมริกา
ทุนที่เรียกชำระแล้ว	: 1 เหรียญสหรัฐอเมริกา
จำนวนหุ้นสามัญ	: 1 หุ้น
มูลค่าที่ตราไว้ต่อหุ้น	: 1 เหรียญสหรัฐอเมริกา

ชื่อบริษัท	: TRC International Limited
สัดส่วนการถือหุ้นของบริษัทฯ	: ร้อยละ 100 (ถือผ่าน TRC Investment Limited)
ประเภทธุรกิจ	: ลงทุนในกิจการอื่น
ที่ตั้งสำนักงานใหญ่	: Room 2101, Hong Kong Trade Centre 161-7 Des Voeux Road, Central Hong Kong
เลขทะเบียนบริษัท	: 1202588
ทุนจดทะเบียน	: 10,000 เหรียญฮ่องกง
ทุนที่เรียกชำระแล้ว	: 10 เหรียญฮ่องกง
จำนวนหุ้นสามัญ	: 1 หุ้น
มูลค่าที่ตราไว้ต่อหุ้น	: 10 เหรียญฮ่องกง

ชื่อบริษัท : **TRC Middle East LLC**
สัดส่วนการถือหุ้นของบริษัทฯ : ร้อยละ 70 (ถือผ่าน TRC International Limited)
ประเภทธุรกิจ : ให้บริการงานวิศวกรรมก่อสร้างที่สาธารณรัฐสุลต่านโอมาน
ที่ตั้งสำนักงานใหญ่ : Office No. 41, Fourth Floor, Ghoubra Plaza, Building No. 19, Plot No. 105, Muscat, Sultanate of Oman, P.O.Box 659, Mina Al-Fahal, Muscat P. Code 116
เลขทะเบียนบริษัท : 1070009
ทุนจดทะเบียน : 150,000 โอมานเรียล
ทุนที่เรียกชำระแล้ว : 150,000 โอมานเรียล
จำนวนหุ้นสามัญ : 150,000 หุ้น
มูลค่าที่ตราไว้ต่อหุ้น : 1 โอมานเรียล

ชื่อบริษัท : **TRC Engineering LLC**
สัดส่วนการถือหุ้นของบริษัทฯ : ร้อยละ 70 (ถือผ่าน TRC International Limited)
ประเภทธุรกิจ : ให้บริการงานวิศวกรรมก่อสร้างที่สาธารณรัฐสุลต่านโอมาน
ที่ตั้งสำนักงานใหญ่ : Office No. 41, Fourth Floor, Ghoubra Plaza, Building No. 19, Plot No. 105, Muscat, Sultanate of Oman, P.O.Box 659, Mina Al-Fahal, Muscat P. Code 116
เลขทะเบียนบริษัท : 1108601
ทุนจดทะเบียน : 250,000 โอมานเรียล
ทุนที่เรียกชำระแล้ว : 250,000 โอมานเรียล
จำนวนหุ้นสามัญ : 250,000 หุ้น
มูลค่าที่ตราไว้ต่อหุ้น : 1 โอมานเรียล

ชื่อบริษัท : **บริษัท ทีอาร์ซี ยูทิลิตี้ จำกัด**
สัดส่วนการถือหุ้นของบริษัทฯ : ร้อยละ 100
ประเภทธุรกิจ : ลงทุนในโครงการที่เกี่ยวข้องกับสาธารณูปโภคพื้นฐาน
ที่ตั้งสำนักงานใหญ่ : เลขที่ 8 ซอยสุขาภิบาล 5 ซอย 32 แขวงท่าแร้ง เขตบางเขน กรุงเทพมหานคร 10220
เลขทะเบียนบริษัท : 0105560100101
ทุนจดทะเบียน : 1,000,000 บาท
ทุนที่เรียกชำระแล้ว : 250,000 บาท
จำนวนหุ้นสามัญ : 10,000 หุ้น
มูลค่าที่ตราไว้ต่อหุ้น : 100 บาท

ชื่อบริษัท	: บริษัท เอสเอช ครอสซิงส์ จำกัด
สัดส่วนการถือหุ้นของบริษัทฯ	: ร้อยละ 100 (ถือผ่านบริษัท สหการวิศวกร จำกัด)
ประเภทธุรกิจ	: รับเหมาก่อสร้างวางท่อร้อยสายไฟฟ้าใต้ดิน งานดันท่อลอด และงานขุดเจาะอุโมงค์
ที่ตั้งสำนักงานใหญ่	: เลขที่ 8 ซอยสุขาภิบาล 5 ซอย 32 แขวงท่าแร้ง เขตบางเขน กรุงเทพมหานคร 10220
เลขทะเบียนบริษัท	: 0105560194041
ทุนจดทะเบียน	: 40,000,000 บาท
ทุนที่เรียกชำระแล้ว	: 40,000,000 บาท
จำนวนหุ้นสามัญ	: 400,000 หุ้น
มูลค่าที่ตราไว้ต่อหุ้น	: 100 บาท

● **กิจการร่วมค้า**

ชื่อบริษัท	: กิจการร่วมค้า ชีโนเปค-ทีอาร์ซี
สัดส่วนการลงทุนของบริษัทฯ	: ร้อยละ 30 (บริษัท ชีโนเปค อินเตอร์เนชั่นแนล ปีโตรเลียม เซอร์วิส คอร์ปอเรชั่น ร้อยละ 70)
ประเภทธุรกิจ	: ให้บริการงานวางท่อก๊าซธรรมชาติ จากจังหวัดสระบุรีถึงจังหวัดนครราชสีมา
ที่ตั้งสำนักงานใหญ่	: เลขที่ 8 ซอยสุขาภิบาล 5 ซอย 32 แขวงท่าแร้ง เขตบางเขน กรุงเทพมหานคร 10220
เลขประจำตัวผู้เสียภาษีอากร	: 0993000315361
โทรศัพท์	: +66 2022 7761

ชื่อบริษัท	: กิจการร่วมค้า ไฮโดรเทค สหการ
สัดส่วนการลงทุนของบริษัทฯ	: ร้อยละ 49 (บริษัท ไฮโดรเทค จำกัด (มหาชน) ร้อยละ 51)
ประเภทธุรกิจ	: ดำเนินการงานจ้างเหมาก่อสร้างโครงการปรับปรุงขยายการประปาส่วนภูมิภาค สาขาเกาะสมุย อำเภอเกาะสมุย จังหวัดสุราษฎร์ธานี (กิจการร่วมค้านี้จัดตั้งขึ้นเฉพาะการดำเนินงานก่อสร้าง โครงการนี้เท่านั้น)
ที่ตั้งสำนักงานใหญ่	: เลขที่ 1 อาคารทีพีแอนด์ที ชั้น 14 ซอยวิภาวดีรังสิต 19 แขวงจตุจักร เขตจตุจักร กรุงเทพมหานคร 10900
เลขประจำตัวผู้เสียภาษีอากร	: 0993000342674
โทรศัพท์	: +66 2936 1661-2

● บริษัทร่วม

ชื่อบริษัท	: บริษัท เอเชียโนโปแตชชัยภูมิ จำกัด (มหาชน)
สัดส่วนการถือหุ้นของบริษัทฯ	: รวมร้อยละ 25.13 ประกอบด้วย ร้อยละ 22.46 (ถือผ่าน TRC Investment Limited สาธารณรัฐมอริเชียส) ร้อยละ 2.67 (ถือผ่าน TRC International Limited เขตบริหารพิเศษฮ่องกงแห่งสาธารณรัฐประชาชนจีน)
ประเภทธุรกิจ	: ประกอบกิจการเหมืองแร่โพแทชเพื่อใช้ในอุตสาหกรรมเคมีภัณฑ์และปุ๋ย
ที่ตั้งสำนักงานใหญ่	: เลขที่ 8 อาคารทีอาร์ซี ชั้น 5 ซอยสุขาภิบาล 5 ซอย 32 แขวงท่าแร้ง เขตบางเขน กรุงเทพมหานคร 10220
เลขทะเบียนบริษัท	: 0107547000478
โทรศัพท์	: +66 2001 7733
โทรสาร	: +66 2001 7739
ทุนจดทะเบียน	: 29,472,035,900 บาท
ทุนที่เรียกชำระแล้ว	: 2,805,797,300 บาท
จำนวนหุ้นสามัญ	: 28,057,973 หุ้น
มูลค่าที่ตราไว้ต่อหุ้น	: 100 บาท