

## 1. นโยบายและภาพรวมการประกอบธุรกิจ

บริษัท จี สตีล จำกัด (มหาชน) ดำเนินธุรกิจเป็นผู้ผลิตและจำหน่ายเหล็กแผ่นรีดร้อนชนิดม้วน (hot-rolled coil) เป็นผลิตภัณฑ์หลัก ซึ่งรวมถึงบริการตัดแผ่นหรือตัดขอยเหล็กแผ่นรีดร้อนตามคำสั่งของลูกค้าด้วย และเหล็กแท่งแบน (slab) เป็นผลิตภัณฑ์เสริม โดยผลิตภัณฑ์หลักของบริษัทจะถูกนำไปใช้โดยตรงในงานก่อสร้าง การชลประทานและวิศวกรรมโยธา และใช้เป็นวัตถุดิบของอุตสาหกรรมต่อเนื่องต่างๆ มากมาย เช่น อุตสาหกรรมผลิตเหล็กแผ่นรีดเย็น และเหล็กแผ่นชุบสังกะสีที่ใช้ในการผลิตผลิตภัณฑ์ต่อเนื่องอีกมาก อุตสาหกรรมแปรรูปเหล็กแผ่นสำหรับงานก่อสร้าง ได้แก่ ท่อเหล็ก และเหล็กโครงสร้างรูปพรรณ อุตสาหกรรมต่อเนื่องอื่นๆ เช่น การผลิตชิ้นส่วนรถยนต์ รถโดยสาร รถบรรทุกและยานพาหนะอื่น ผลิตภัณฑ์และภาชนะบรรจุน้ำมันหรือก๊าซหุงต้ม อุปกรณ์หรือชิ้นงานสำหรับอุตสาหกรรมทั่วไป เป็นต้น

โรงงานผลิตเหล็กแผ่นรีดร้อนชนิดม้วนของบริษัทใช้เทคโนโลยีการผลิตอันทันสมัย โดยรวมกระบวนการหลอม การหล่อ และการรีดไว้ในโรงงานเดียวกันอย่างสมบูรณ์และมีประสิทธิภาพสูง หรือที่เรียกว่า Compact Mini Mill ซึ่งประกอบด้วย เทคโนโลยีการหลอมเหล็กด้วยเตาอาร์คไฟฟ้า (Electric Arc Furnace) เทคโนโลยีการหล่อเหล็กแท่งแบนแบบต่อเนื่อง (Continuous Casting Machine) และเทคโนโลยีการรีดเหล็กแผ่นรีดร้อน (Hot Strip Mill) อย่างต่อเนื่องทุกกระบวนการดังกล่าว

กระบวนการผลิตของบริษัทโดยสังเขปเริ่มจากนำเศษเหล็ก (ferrous scrap) และเหล็กถลุง (pig Iron) มาหลอมรวมกันในเตาอาร์คไฟฟ้าจนได้เป็นน้ำเหล็กที่อุณหภูมิประมาณ 1,600 องศาเซลเซียส แล้วนำไปปรับปรุงคุณภาพน้ำเหล็กด้วยการเติมสารปรุงแต่งต่างๆ เพื่อให้ได้คุณภาพตามมาตรฐานหรือตามข้อกำหนดของลูกค้า จากนั้นจึงนำน้ำเหล็กที่ได้เข้าสู่กระบวนการหล่อแบบต่อเนื่องเป็นเหล็กแท่งแบน (slab) ขนาดกลาง ความหนา 80-100 มม. และนำเหล็กแท่งแบนที่ได้มาผ่านกระบวนการรีดร้อนเพื่อรีดลดขนาดให้ได้เป็นเหล็กแผ่นรีดร้อนขนาดความหนาในช่วง 1.0-13.0 มม. ตามคำสั่งของลูกค้า ซึ่งโรงงานของบริษัทเป็นโรงงานแห่งแรกในประเทศไทย และมีเพียงไม่กี่โรงงานในโลกที่สามารถผลิตเหล็กแผ่นรีดร้อนที่ระดับความหนาท่ำสุด 1.0 มม. ทั้งนี้กระบวนการผลิตข้างต้นจะเป็นกระบวนการผลิตแบบต่อเนื่อง โดยใช้เวลาการผลิตทั้งกระบวนการเพียง 3.5 ชั่วโมง

โรงงานผลิตเหล็กแผ่นรีดร้อนชนิดม้วนของบริษัทได้รับการออกแบบให้สามารถรองรับการผลิตได้สูงสุดถึง 3.4 ล้านตัน ซึ่งปัจจุบันมีกำลังการผลิตอยู่ที่ 1.8 ล้านตันต่อปี และมีกำลังการผลิตที่มีผลตามส่วนผสมของผลิตภัณฑ์ตามความต้องการของตลาดที่หลากหลาย (various product mix) เท่ากับ 1.5 ล้านตันต่อปี ผลิตภัณฑ์เหล็กแผ่นรีดร้อนที่ผลิตได้มีคุณภาพตามเกณฑ์มาตรฐานผลิตภัณฑ์อุตสาหกรรมของไทย (มอก.) และนอกจากนี้สามารถผลิตสินค้าได้มาตรฐานสากลอย่าง มาตรฐานของญี่ปุ่น (JIS) สหรัฐอเมริกา (ASTM และ SAE) ยุโรป (EN, DIN และ BS) ฯลฯ ตามความต้องการของตลาดทั้งในประเทศและต่างประเทศได้อีกด้วย

## 1.1 วิสัยทัศน์ พันธกิจ เป้าหมายและนโยบายในการดำเนินธุรกิจ

### วิสัยทัศน์

“เป็นผู้นำในอุตสาหกรรมเหล็กระดับโลก”

### พันธกิจ

1. มุ่งสู่ตลาดสากลด้วยผลิตภัณฑ์เหล็กที่หลากหลาย
2. มุ่งสู่การเจริญเติบโตด้วยการขยายกำลังการผลิตและผลิตสินค้าด้วยต้นทุนต่ำ
3. ปรับปรุงและพัฒนาผลิตภัณฑ์เพื่อตอบสนองความต้องการของลูกค้า
4. พัฒนาทรัพยากรบุคลากรอย่างต่อเนื่อง
5. อนุรักษ์สิ่งแวดล้อมและตอบแทนผู้สังคม
6. เสริมสร้างคุณค่าให้แก่ผู้มีส่วนได้ส่วนเสีย
7. ร่วมมือต่อต้านการทุจริตและคอร์รัปชัน

### เป้าหมายการดำเนินธุรกิจ

ปี 2560 เป็นปีที่มีการพัฒนาของตลาดเหล็กทั่วโลกเป็นอย่างดีในด้านของการเติบโตของการผลิต โดยผลผลิตเหล็กโตขึ้นร้อยละ 5.3 หรือคิดเป็น 1,691.1 ล้านตัน ส่วนใหญ่เป็นผลผลิตจากประเทศจีน ซึ่งเติบโตร้อยละ 831.7 และคิดเป็นร้อยละ 49 ของผลผลิตทั่วโลก ตลาดเหล็กทั่วโลกปรับตัวดีขึ้น เนื่องมาจากความต้องการของเหล็กในตลาดโลกที่สูงขึ้น และราคาเหล็กที่สูงขึ้นในครึ่งหลังของปี 2560 ในขณะที่ความต้องการเหล็กในหลายๆภูมิภาคปรับตัวสูงขึ้น การใช้งานเหล็กในประเทศไทยกลับปรับตัวลดลง คิดเป็นร้อยละ 13.69 ในปี 2560 การใช้งานเหล็กทรงยาวลดลงร้อยละ 25.7 และเหล็กทรงแบนลดลงร้อยละ 5.9 ในปี 2560 ผลผลิตเหล็กในประเทศไทยคาดการณ์ว่าจะอยู่ที่ 6.86 ล้านตัน ลดลงร้อยละ 3.72 คิดเป็นร้อยละ 30-40 ของกำลังการผลิตทั้งหมด ความต้องการเหล็กต่อหัว (Per capita steel consumption) ในประเทศไทยคิดเป็น 251 กิโลกรัม น้อยกว่าความต้องการเหล็กต่อหัวในประเทศจีนที่ 493 กิโลกรัม แต่สูงกว่าความต้องการเหล็กต่อหัวเฉลี่ยทั่วโลกที่ 208 กิโลกรัม ทั้งนี้ ประเทศไทยยังมีการนำเข้าเหล็กอยู่ดังเช่นปีที่ผ่านมา โดยประเทศผู้ผลิตหลัก เช่น จีน ญี่ปุ่น เกาหลี ไต้หวัน ออสเตรเลีย และอียิปต์ยังคงส่งออกผลิตภัณฑ์เหล็กมายังประเทศไทย ส่งผลให้การแข่งขันภายในประเทศมีอยู่สูงมาก อย่างไรก็ตาม ในปี 2561 ความต้องการเหล็กในประเทศไทยยังคงได้รับการคาดการณ์ว่าจะสูงขึ้นเป็น 18.6 ล้านตัน (16.64 ล้านตันในปี 2560) จากโครงการภาครัฐที่เน้นการปรับปรุงและพัฒนาโครงสร้างพื้นฐาน ทั้งนี้ อุตสาหกรรมเหล็กในประเทศไทยจะได้รับการสนับสนุนจากอุตสาหกรรมก่อสร้างซึ่งคิดเป็นร้อยละ 57 ของความต้องการเหล็กทั้งหมดในประเทศไทย โดยเฉพาะโครงการลงทุนในเขตเศรษฐกิจ โครงการพัฒนาระบบโลจิสติกส์ และอุตสาหกรรมเป้าหมายของประเทศ ซึ่งส่วนใหญ่ใช้ผลิตภัณฑ์เหล็กเป็นวัตถุดิบ โดยในปีนี้ บริษัทมีเป้าหมายการดำเนินธุรกิจในการปรับปรุงคุณภาพการผลิตของสายการผลิตในปัจจุบันให้ดีขึ้นอย่างต่อเนื่อง เพื่อตอบสนองให้ได้ตามความต้องการของลูกค้า

นอกจากนี้ บริษัท ได้มีการสร้างความสัมพันธ์กับพันธมิตรผู้ผลิตจากต่างประเทศ ที่ผลิตเหล็กคุณภาพสูง เพื่อการถ่ายทอดเทคโนโลยีและความรู้เฉพาะด้าน การปรับปรุงเพื่อลดต้นทุนการผลิต รวมทั้งการเพิ่มความสามารถในการผลิตสินค้าที่มีคุณภาพสูงขึ้น เพื่อให้สามารถแข่งขันกับสินค้าที่นำเข้าได้ และตอบสนองความต้องการและโอกาสในการขยายฐานลูกค้าได้มากขึ้น เนื่องจากผู้ผลิตไทยมีจุดเด่นอยู่แล้ว ในเรื่องของการประหยัดทั้งต้นทุนและเวลาในการขนส่ง

## นโยบายในการดำเนินธุรกิจ

1. บริษัทมีความมุ่งมั่นที่จะพัฒนาผลิตภัณฑ์หลักที่หลากหลาย ควบคู่ไปกับการปรับปรุงและพัฒนาคุณภาพสินค้าอย่างต่อเนื่อง เพื่อให้ตอบสนองความต้องการของลูกค้าเป้าหมายกลุ่มต่างๆ ได้อย่างครบถ้วนและรวดเร็ว ทำให้บริษัทสามารถสร้างกำไรจากการขายได้มากขึ้น
2. บริษัทมีนโยบายที่จะบริหารโรงงานผลิตเหล็กแผ่นรีดร้อนชนิดม้วนให้มีประสิทธิภาพสูงสุด และควบคุมต้นทุนให้อยู่ในระดับที่เหมาะสม ด้วยการลดความสูญเสียต่างๆ ในกระบวนการผลิตให้เหลือน้อยที่สุด ใช้ประสิทธิภาพของเครื่องจักรอย่างเต็มที่ หมั่นดูแลรักษาเครื่องจักรและอุปกรณ์ให้มีสภาพดีพร้อมผลิตอยู่เสมอ รวมถึงการนำเศษวัสดุพลอยได้จากกระบวนการผลิตบางรายการกลับมาใช้ในกระบวนการผลิตใหม่เป็นต้น ทั้งนี้ เพื่อก่อให้เกิดผลตอบแทนสูงสุดแก่ผู้ถือหุ้นของบริษัท
3. บริษัทมีนโยบายในการพัฒนาระบบการทำงานให้เป็นไปตามมาตรฐานสากลอยู่เสมอ ทั้งนี้ บริษัทได้รับการรับรองจากมาตรฐานสากลดังนี้

### การรับรองที่เกี่ยวกับระบบจัดการ ดังนี้

- มาตรฐานระบบจัดการด้านคุณภาพ (ISO 9001:2015)
- มาตรฐานระบบจัดการด้านสิ่งแวดล้อม (ISO 14001:2015)
- มาตรฐานระบบจัดการด้านอาชีวอนามัยและความปลอดภัย (OHSAS 18001:2007)

### การรับรองที่เกี่ยวกับผลิตภัณฑ์ ดังนี้

- มาตรฐานอุตสาหกรรม มอก.1479-2541 เหล็กคาร์บอนรีดร้อนสำหรับงานโครงสร้าง
- มาตรฐานอุตสาหกรรม มอก.1499-2541 เหล็กคาร์บอนรีดร้อนสำหรับงานโครงสร้างเชื่อมประกอบ
- มาตรฐานอุตสาหกรรม มอก.1501-2541 เหล็กคาร์บอนรีดร้อนสำหรับงานเครื่องจักรกล
- มาตรฐานอุตสาหกรรม มอก. 2560-2543 เหล็กคาร์บอนรีดร้อนสำหรับถังก๊าซ
- มาตรฐานอุตสาหกรรม มอก. 528-2548 เหล็กคาร์บอนรีดร้อนสำหรับงานทั่วไปและงานขึ้นรูป

### การรับรองผลิตภัณฑ์ของบริษัท ได้รับการรับรองมาตรฐานอุตสาหกรรม จากประเทศมาเลเซีย ดังนี้

- MS 1705-2003 เหล็กคาร์บอนรีดร้อนสำหรับงานขึ้นรูปทั่วไป
- MS 1768-2004 เหล็กคาร์บอนรีดร้อนสำหรับงาน pipe and tube
- MS EN 10025-2 เหล็กคาร์บอนรีดร้อนสำหรับงานโครงสร้าง
- SAE J 403 -2014 เหล็กกล้าคาร์บอน

นอกจากนี้ บริษัทมีนโยบายในการดำเนินงานด้านความรับผิดชอบต่อสังคมอย่างต่อเนื่อง ดังจะเห็นได้จากในปี 2558 บริษัทได้รับการรับรองการปฏิบัติตามมาตรฐานความรับผิดชอบต่อสังคมของผู้ประกอบการอุตสาหกรรม ต่อสังคมจากกรมโรงงานอุตสาหกรรม (CSR-DIW) และรางวัลรักษามาตรฐานเหมืองแร่สีเขียว (Green Mining Award) ประจำปี 2560 จากกรมพื้นฐานเหมืองและเหมืองแร่ กระทรวงอุตสาหกรรม

ทั้งนี้ บริษัทยังมีนโยบายในการพัฒนาบุคลากรรอบรู้อย่างต่อเนื่อง เพื่อให้บุคลากรของบริษัทให้เป็นบุคลากรที่มีความรู้และความเชี่ยวชาญในอุตสาหกรรมเหล็ก

4. บริษัทมีนโยบายในการเสริมสร้างคุณค่าให้แก่ผู้มีส่วนได้ส่วนเสีย โดยได้กำหนดนโยบายในการดูแลผู้มีส่วนได้ส่วนเสีย รวมทั้งมาตรการชดเชยผู้มีส่วนได้ส่วนเสียกรณีได้รับความเสียหายจากการละเมิด โดยบริษัทได้ทำการแบ่งผู้มีส่วนได้ส่วนเสียไว้จำนวน 10 กลุ่ม ได้แก่ พนักงานและครอบครัวพนักงาน, ลูกค้า และเจ้าหนี้, ผู้ถือหุ้น, ชุมชนรอบโรงงาน, หน่วยงานราชการ, Supplier และ Contractor, นักวิเคราะห์ นักลงทุน และสถาบันการเงิน, สถาบันการศึกษา และสื่อมวลชน
5. บริษัทมีนโยบายในการดำเนินธุรกิจภายใต้หลักการกำกับดูแลกิจการที่ดี รวมถึงปฏิบัติตามนโยบายตามจรรยาบรรณธุรกิจและข้อพึงปฏิบัติในการทำงานของกรรมการ ผู้บริหารและพนักงาน อย่างเคร่งครัด โดยคำนึงถึงประโยชน์ของสังคมและสิ่งแวดล้อม ควบคู่ไปกับการทำกำไร เพื่อการเติบโตและการพัฒนาอย่างยั่งยืน และมุ่งมั่นที่จะดำเนินธุรกิจด้วยความซื่อสัตย์สุจริต เป็นธรรม ยึดมั่นในความรับผิดชอบต่อสังคมและผู้มีส่วนได้เสียทุกกลุ่ม
6. บริษัทได้ประกาศนโยบายในการต่อต้านการคอร์รัปชันทุกรูปแบบไม่ว่าทางตรงหรือทางอ้อม สำหรับใช้กับกรรมการบริษัท ผู้บริหาร พนักงาน เจ้าหน้าที่ และตัวแทนที่ทำหน้าที่ในนามของบริษัท ให้รับทราบและถือปฏิบัติอย่างเคร่งครัด

## 1.2 การเปลี่ยนแปลงและพัฒนาการที่สำคัญในช่วง 3 ปีที่ผ่านมา

### ปี 2560 เหตุการณ์ที่เกิดขึ้นพร้อมกันกับการปรับโครงสร้างทางการเงิน

- เดือนพฤศจิกายน 2560 บริษัทดำเนินกิจการภายใต้กระบวนการเข้าแผนฟื้นฟูกิจการ และคำร้องขอฟื้นฟูกิจการ อยู่ในการพิจารณาของศาลล้มละลายกลาง
- บริษัทมีกลยุทธ์ที่ทำให้สามารถดำเนินกิจการได้ตามปกติผ่านการรับจ้างผลิต (Tolling) ภายใต้กระบวนการเข้าแผนฟื้นฟูกิจการ
- เพิ่มการลงทุนเพื่อปรับปรุงสภาพเครื่องจักรและเพิ่มประสิทธิภาพในการผลิต รวมถึงการพัฒนาผลิตภัณฑ์ และเป็นการเตรียมความพร้อมภายหลังจากที่ศาลมีคำตัดสินเรื่องกระบวนการเข้าแผนฟื้นฟูกิจการ
- เพิ่มปริมาณการค้ากับลูกค้าและคู่ค้า

### ปี 2560 เดือนพฤศจิกายน

บริษัท จี เอส สตีล จำกัด (มหาชน) (“จีเอส”) ได้ว่าจ้างบริษัท จี สตีล จำกัด (มหาชน) (“จีเอสตีล”) ผลิตสินค้าเหล็กแผ่นรีดร้อน โดยเริ่มทำการผลิตเมื่อวันที่ 21 พฤศจิกายน 2560 เป็นต้นมา ภายใต้เงื่อนไขการชำระเงินโดยการจ่ายเงินล่วงหน้า 75% และ 25% เมื่องานเสร็จ เมื่อเปรียบเทียบกับกรณีที่จีเอสตีลขายสินค้าให้กับลูกค้ารายอื่นๆ จีเอสตีลจะได้รับเงินจากลูกค้าภายใต้เงื่อนไขการชำระเงินล่วงหน้า 100% ในคราวเดียว ในส่วนของต้นทุนการผลิต เมื่อเปรียบเทียบกับต้นทุนการผลิตของจีเอสตีลแล้ว จะเห็นว่าต้นทุนการผลิตของจีเอสตีลสูงกว่า ประมาณ 100 กว่าบาทต่อตัน ซึ่งสาเหตุหลักมาจากค่าไฟฟ้า อันเป็นผลมาจากการออกแบบเครื่องจักรที่ใช้การผลิตของจีเอสตีลที่แตกต่าง อย่างไรก็ตาม หากเปรียบเทียบกับความสามารถในการผลิตจากข้อมูลในอดีตที่ผ่านมา 3 ปีย้อนหลัง จะเห็นว่า กำลังการผลิตของจีเอส จะอยู่ที่ประมาณ 7.5 หมื่นตันต่อเดือน กรณีหากจีเอสต้องการเพิ่มกำลังการผลิตให้ได้ถึง 1.2 แสนตันต่อเดือนแล้ว จีเอสจะต้องมีค่าใช้จ่ายที่เพิ่มขึ้นเพื่อนำมาปรับปรุงประสิทธิภาพของเครื่องจักรที่มีอยู่ รวมถึงการใช้ระยะเวลาระยะหนึ่งเพื่อทำการทดสอบระบบของเครื่องจักรดังกล่าวที่ใช้ในการเพิ่มกำลังการผลิต ซึ่งจะส่งผลให้ต้นทุนที่ใช้ในการผลิตของ

จีเอสทีลขึ้นจากเดิมอย่างแน่นอน และเมื่อเปรียบเทียบต้นทุนในการผลิตของทั้งสองบริษัทแล้ว อาจจะมีมูลค่าเท่ากัน หรือสูงกว่าต้นทุนในการจ้างจีเอสทีลผลิตในขณะนี้ก็เป็นได้ ด้วยเหตุผลข้างต้น และเพื่อตอบสนองความต้องการการใช้เหล็กแผ่นรีดร้อนที่เพิ่มขึ้นในขณะนี้ แต่จีเอสทีลไม่สามารถผลิตสินค้าได้ทันเวลาอย่างแน่นอน จึงได้ว่าจ้างจีเอสทีลผลิตสินค้าให้ ซึ่งหากพิจารณาข้อมูลงบการเงินของจีเอสทีลเอง เมื่อได้ว่าจ้างจีเอสทีลผลิตสินค้าให้ ยอดขายของจีเอสทีลเพิ่มขึ้นจาก 7.5 หมื่นตันต่อเดือนเป็นประมาณ 1.2 แสนตันต่อเดือน

#### ปี 2560 เดือนสิงหาคม

ที่ประชุมวิสามัญผู้ถือหุ้นครั้งที่ 1/2560 เมื่อวันที่ 30 สิงหาคม 2560 เวลา 13.30 น. ณ ห้องอโนมาแกรนด์ ชั้น 3 โรงแรมอโนมาแกรนด์ มีมติไม่อนุมัติการปรับโครงสร้างหนี้ของบริษัท ตามแผนการปรับโครงสร้างหนี้ และการจัดสรรและเสนอขายหุ้นสามัญเพิ่มทุนของบริษัท ตามโครงการแปลงหนี้เป็นทุนตามที่ได้มีการตกลงกับ SSG Capital Holdings Limited (SSG CH), SSG Capital Partners III, L.P. (SSG III) และ Kendrick Global Limited (KG) (รวมเรียกว่า “กลุ่ม SSG”) และได้มีมติอนุมัติการรับความช่วยเหลือทางการเงิน โดยรับความช่วยเหลือทางการเงิน Link Capital I (Mauritius) Limited ซึ่งเป็นนิติบุคคลที่อยู่ภายใต้การควบคุมของของกลุ่ม SSG ตามสัญญากู้ยืมเงินซึ่งมีวงเงินกู้จำนวน 41,000,000 ดอลลาร์สหรัฐ หรือคิดเป็น 1,414,878,111.11 บาท

#### ปี 2559 เดือนสิงหาคม

บริษัท ได้จัดประชุมผู้ถือหุ้นประจำปี 2559 เมื่อวันที่ 29 เมษายน 2559 โดยทางบริษัท ได้รับการประเมินคุณภาพการจัดการประชุมผู้ถือหุ้นประจำปี 2559 (AGM Checklist) จากสมาคมส่งเสริมผู้ลงทุนไทย “เต็ม 100 คะแนน” จากคะแนนรวมของบริษัทจดทะเบียนที่ได้รับคะแนนเฉลี่ย 91.62 คะแนน

#### ปี 2558 เดือนเมษายน

ในการประชุมสามัญผู้ถือหุ้นประจำปี 2558 เมื่อวันที่ 29 เมษายน 2558 ผู้ถือหุ้นมีมติอนุมัติการลดทุน การเพิ่มทุน และการเปลี่ยนแปลงมูลค่าหุ้นที่ตราไว้ดังนี้

- อนุมัติการลดทุนจดทะเบียนของบริษัท จากทุนจดทะเบียนเดิมจำนวน 54,573,625,657 บาท เป็นจำนวน 48,775,743,726 บาท แบ่งออกเป็นหุ้นสามัญจำนวน 48,775,743,726 หุ้น มูลค่าที่ตราไว้หุ้นละ 1 บาท โดยการตัดหุ้นสามัญที่ยังไม่ออกจำหน่ายทั้งจำนวน 5,797,881,931 หุ้น แต่ยังคงสำรองหุ้นไว้สำหรับการใช้สิทธิตามใบสำคัญแสดงสิทธิที่จะซื้อหุ้นสามัญของบริษัทที่มีอยู่ ณ ปัจจุบัน ได้แก่ GSTEL-W1, GSTEL-W2 และ GSTEL-W3 และอนุมัติการเพิ่มทุนจดทะเบียนของบริษัทอีกจำนวน 4 บาท จากทุนจดทะเบียนเดิมจำนวน 48,775,743,726 บาท เป็น 48,775,743,730 บาท โดยการออกหุ้นสามัญเพิ่มทุน จำนวน 4 หุ้น มูลค่าที่ตราไว้หุ้นละ 1 บาท เพื่อไม่ให้เกิดเศษหุ้นหลังจากการคำนวณเปลี่ยนแปลงจำนวนหุ้นอันเนื่องจากการเปลี่ยนแปลงมูลค่าหุ้นที่ตราไว้ของบริษัท โดยอนุมัติการจัดสรรหุ้นสามัญเพิ่มทุนของบริษัทจำนวน 4 หุ้น มูลค่าที่ตราไว้หุ้นละ 1 บาท ให้แก่ผู้ถือหุ้นรายย่อยของบริษัท จำนวน 3 หุ้น และเพื่อรองรับการใช้สิทธิตามใบสำคัญแสดงสิทธิ GSTEL-W1 จำนวน 1 หุ้น บริษัทได้จดทะเบียนการลดทุน และการเพิ่มทุนจดทะเบียน กับกระทรวงพาณิชย์แล้วเมื่อวันที่ 11 พฤษภาคม 2558 และ วันที่ 12 พฤษภาคม 2558 ตามลำดับ

- อนุมัติการลดจำนวนหุ้นและการเปลี่ยนแปลงมูลค่าหุ้นที่ตราไว้ของบริษัทจากเดิมหุ้นละ 1 บาท เป็นหุ้นละ 5 บาท ซึ่งส่งผลให้จำนวนหุ้นของบริษัทลดลงจำนวน 39,020,594,984 หุ้น จากเดิม 48,775,743,730 หุ้น มูลค่าหุ้นที่ตราไว้หุ้นละ 1 บาท เป็นจำนวน 9,755,148,746 หุ้น มูลค่าหุ้นที่ตราไว้หุ้นละ 5 บาท เมื่อวันที่ 20 พฤษภาคม 2558 บริษัทได้จดทะเบียนการเปลี่ยนแปลงมูลค่าหุ้นที่ตราไว้ดังกล่าวข้างต้นกับกระทรวงพาณิชย์แล้ว
- อนุมัติการแก้ไขมติการจัดสรรหุ้นสามัญเพิ่มทุนเพื่อรองรับการแปลงสภาพของใบสำคัญแสดงสิทธิของบริษัทที่เคยได้รับการอนุมัติในที่ประชุมวิสามัญผู้ถือหุ้น ครั้งที่ 1/2555 เมื่อวันที่ 6 สิงหาคม 2555 เพื่อให้สอดคล้องกับการเปลี่ยนแปลงจำนวนหุ้นและมูลค่าหุ้นที่ตราไว้ของบริษัทดังนี้
  - 1) เพื่อแก้ไขจำนวนหุ้นที่ออกเพื่อรองรับการใช้สิทธิตามใบสำคัญแสดงสิทธิ GSTE-W1 จากเดิม “จัดสรรหุ้นสามัญเพิ่มทุนของบริษัท จำนวน 5,676,185,824 หุ้น มูลค่าหุ้นที่ตราไว้หุ้นละ 1 บาท” “เป็นจัดสรรหุ้นสามัญเพิ่มทุนของบริษัทจำนวน 1,135,237,165 หุ้น มูลค่าหุ้นที่ตราไว้หุ้นละ 5 บาท”
  - 2) เพื่อแก้ไขจำนวนหุ้นที่ออกเพื่อรองรับการใช้สิทธิตามใบสำคัญแสดงสิทธิ GSTE-W2 จากเดิม “จัดสรรหุ้นสามัญเพิ่มทุนของบริษัทจำนวน 1,348,653,085 หุ้น มูลค่าหุ้นที่ตราไว้หุ้นละ 1 บาท” “เป็นจัดสรรหุ้นสามัญเพิ่มทุนของบริษัทจำนวน 269,730,617 หุ้น มูลค่าหุ้นที่ตราไว้หุ้นละ 5 บาท”
  - 3) เพื่อแก้ไขจำนวนหุ้นที่ออกเพื่อรองรับการใช้สิทธิตามใบสำคัญแสดงสิทธิ GSTE-W3 จากเดิม “จัดสรรหุ้นสามัญเพิ่มทุนของบริษัทจำนวน 7,500,000,000 หุ้น มูลค่าหุ้นที่ตราไว้หุ้นละ 1 บาท” “เป็นจัดสรรหุ้นสามัญเพิ่มทุนของบริษัทจำนวน 1,500,000,000 หุ้น มูลค่าหุ้นที่ตราไว้หุ้นละ 5 บาท”
- อนุมัติการมอบอำนาจให้คณะกรรมการหรือบุคคลที่คณะกรรมการมอบหมายให้มีอำนาจพิจารณากำหนดรายละเอียดอื่นๆ ที่เกี่ยวข้องกับการลดทุนจดทะเบียน การเพิ่มทุนจดทะเบียน การจัดสรรหุ้นสามัญเพิ่มทุน การลดจำนวนหุ้นและการเปลี่ยนแปลงมูลค่าหุ้นที่ตราไว้ของบริษัท

#### ปี2558 เดือนพฤษภาคม

บริษัทได้จดทะเบียนการลดทุนและการเพิ่มทุนจดทะเบียนกับกระทรวงพาณิชย์แล้วเมื่อวันที่ 11 พฤษภาคม 2558 และวันที่ 12 พฤษภาคม 2558 ตามลำดับ ต่อมาบริษัทได้ดำเนินการจดทะเบียนเปลี่ยนแปลงมูลค่าที่ตราไว้ของหุ้นจากเดิมมูลค่าหุ้นละ 1 บาท เป็นมูลค่าหุ้นละ 5 บาท ต่อกรมพัฒนาธุรกิจการค้า กระทรวงพาณิชย์ เมื่อวันที่ 20 พฤษภาคม 2558

ทั้งนี้ การเปลี่ยนแปลงมูลค่าที่ตราไว้ของหุ้นดังกล่าว เป็นผลให้จำนวนหุ้นเปลี่ยนแปลงไป ดังนี้

	ก่อนการเปลี่ยนแปลงมูลค่าหุ้น	หลังการเปลี่ยนแปลงมูลค่าหุ้น
จำนวนหุ้น	48,775,743,730	9,755,148,746

ในส่วน of ใบสำคัญแสดงสิทธิ ได้มีการปรับเปลี่ยนที่สำคัญ ดังต่อไปนี้

**ใบสำคัญแสดงสิทธิ GSTEL-W1** วันสุดท้ายในการใช้สิทธิ 26 กันยายน 2562

	ก่อนการปรับสิทธิ มูลค่าหุ้นที่ตราไว้หุ้นละ 1 บาท	ภายหลังการเปลี่ยนแปลง มูลค่าหุ้นที่ตราไว้หุ้นละ 5 บาท
ราคาการใช้สิทธิ(บาท)	0.550	2.75
อัตราการใช้สิทธิ	1 หน่วย : 1 หุ้น	1 หน่วย : 0.200 หุ้น

**ใบสำคัญแสดงสิทธิ GSTEL-W2** วันสุดท้ายในการใช้สิทธิ 26 กันยายน 2562

	ก่อนการปรับสิทธิ มูลค่าหุ้นที่ตราไว้หุ้นละ 1 บาท	ภายหลังการเปลี่ยนแปลง มูลค่าหุ้นที่ตราไว้หุ้นละ 5 บาท
ราคาการใช้สิทธิ(บาท)	0.550	2.75
อัตราการใช้สิทธิ	1 หน่วย : 1 หุ้น	1 หน่วย : 0.200 หุ้น

**ใบสำคัญแสดงสิทธิ GSTEL-W3** วันสุดท้ายในการใช้สิทธิ 17 พฤษภาคม 2563

	ก่อนการปรับสิทธิ มูลค่าหุ้นที่ตราไว้หุ้นละ 1 บาท	ภายหลังการเปลี่ยนแปลง มูลค่าหุ้นที่ตราไว้หุ้นละ 5 บาท
ราคาการใช้สิทธิ(บาท)	0.430	2.15
อัตราการใช้สิทธิ	1 หน่วย : 1 หุ้น	1 หน่วย : 0.200 หุ้น



### 1.3 โครงสร้างการถือหุ้น

#### โครงสร้างการถือหุ้นของบริษัท

รายชื่อและสัดส่วนการถือหุ้นของผู้ถือหุ้นรายใหญ่ 10 ราย ณ วันที่ 31 มกราคม 2561 มีดังนี้

ลำดับ	รายชื่อผู้ถือหุ้น	จำนวนหุ้น	ร้อยละของทุนจดทะเบียนชำระแล้ว
1.	นายนิรมิตร งามชำนาญกุล	503,059,120	7.34
2.	กลุ่มคุณหญิงปัทมา ลีสวัสดิ์ตระกูล	405,895,200	5.93
3.	นายณัฐพล จุฬางกูร	386,459,900	5.64
4.	บริษัท ซูพีเรียร์ โอเวอร์ซีส์ (ประเทศไทย) จำกัด	305,766,000	4.46
5.	นายทวีมิตร จุฬางกูร	271,217,700	3.96
6.	นายเกษมพันธ์ เกวลี	240,470,800	3.51
7.	UOB KAY HIAN PRIVATE LIMITED	178,440,083	2.61
8.	บริษัท บริหารสินทรัพย์ กรุงเทพพาณิชย์ จำกัด (มหาชน)	160,567,780	2.34
9.	CITIBANK NOMINEES SINGAPORE PTE LTD-UBS SWITZERLAND AG	122,323,761	1.79
10.	นายเฉลิมชัย มหากิจศิริ	100,000,000	1.46
11.	ผู้ถือหุ้นอื่นๆ	4,175,980,620	60.96
<b>รวม</b>		<b>6,850,180,964</b>	<b>100.00</b>

#### หมายเหตุ

- กลุ่มคุณหญิงปัทมา ลีสวัสดิ์ตระกูล ประกอบด้วย

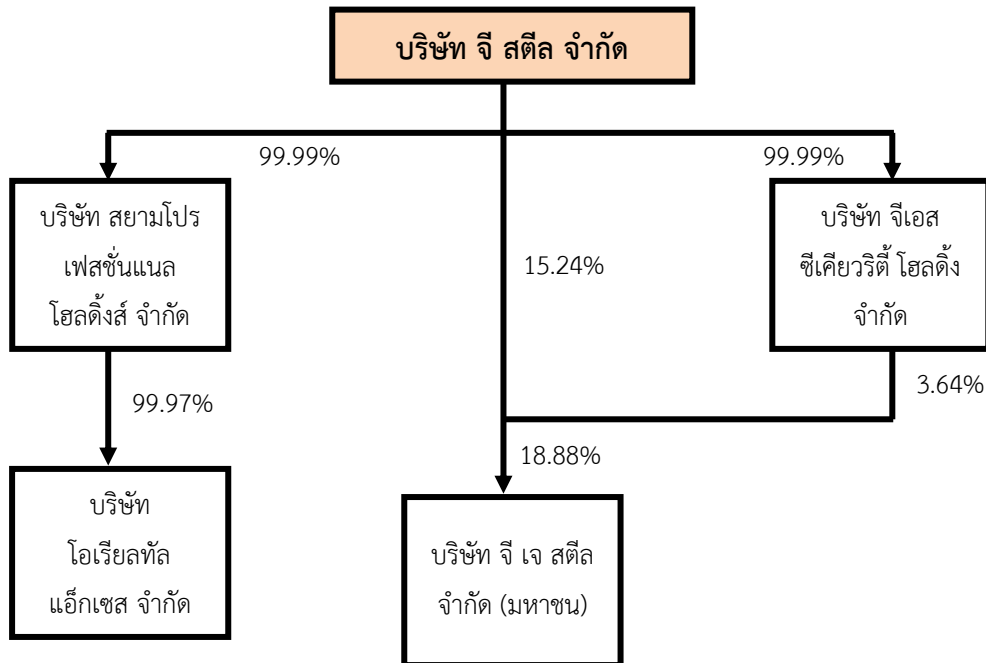
ลำดับ	รายชื่อผู้ถือหุ้น	จำนวนหุ้น	ร้อยละของทุนจดทะเบียนชำระแล้ว
1.	คุณหญิงปัทมา ลีสวัสดิ์ตระกูล	395,895,200	5.78%
2.	เด็กหญิงสุธิดารัตน์ ลีสวัสดิ์ตระกูล	5,000,000	0.07%
3.	เด็กหญิงสุรติพร ลีสวัสดิ์ตระกูล	5,000,000	0.07%

- โครงสร้างการถือหุ้นบริษัท ซูพีเรียร์ โอเวอร์ซีส์ (ประเทศไทย) จำกัด

ลำดับ	รายชื่อผู้ถือหุ้น	ร้อยละของทุนจดทะเบียนชำระแล้ว
1.	คุณหญิงปัทมา ลีสวัสดิ์ตระกูล	29.42%
2.	บริษัท มาร์โค เวลท์ อินเวสเมนต์ จำกัด	25.38%
3.	นางสาวเมธิกานต์ ชูติพงศ์ศิริ	19.81%
4.	นายมานิตย์ เจียจวบศิลป์	15.39%
5.	นางปทุม เจียจวบศิลป์	10.00%



**โครงสร้างการถือหุ้นของบริษัทในกลุ่ม ณ วันที่ 31 มกราคม 2561**



นอกจากนี้ เพื่อเพิ่มขีดความสามารถในการแข่งขันและลดต้นทุนการผลิตของบริษัท อีกทั้งยังเป็นการปรับปรุงกระบวนการผลิตให้มีประสิทธิภาพมากขึ้น บริษัทจึงได้เข้าลงทุนในบริษัทย่อย โดยมีสัดส่วนการถือหุ้นของบริษัทในบริษัทย่อยและประเภทธุรกิจที่เข้าลงทุน ณ วันที่ 31 ธันวาคม 2560 และ 2559 ดังนี้

บริษัทย่อย	กลุ่มบริษัทถือหุ้น ร้อยละ		ประเภทธุรกิจ
	2560	2559	
บริษัทย่อยทางตรง			
บริษัท สยามโปรเฟสชันแนล โฮลดิ้งส์ จำกัด (เอสพีเอช)	99.99	99.99	ธุรกิจเข้าลงทุนโดยการเข้าถือหุ้นในบริษัทหรือนิติบุคคลอื่น ซึ่งในปัจจุบันได้เข้าถือหุ้นในบริษัท โอเรียลทัล แอ็กเชส จำกัด ในสัดส่วนร้อยละ 99.97
บริษัท จี เจ สตีล จำกัด (มหาชน) (จี เจ สตีล) (ถือหุ้นโดยบริษัท จีเอสซีเคียวริตี้ โฮลดิ้ง จำกัด ร้อยละ 3.64)	18.88	26.46	ผู้ผลิตเหล็กแผ่นรีดร้อนชนิดม้วน
บริษัท จีเอส ซีเคียวริตี้ โฮลดิ้ง จำกัด (จีเอส ซีเคียวริตี้)	99.99	99.99	วัตถุประสงค์เฉพาะเพื่อการปรับโครงสร้างหนี้
บริษัทย่อยทางอ้อม			
บริษัท โอเรียลทัล แอ็กเชส จำกัด (โอเอซี) (ถือหุ้น โดย เอสพีเอช ร้อยละ 99.97)	99.97	99.97	ประกอบธุรกิจในการให้คำปรึกษาทางด้านธุรกิจและเข้าลงทุนโดยการเข้าถือหุ้นในบริษัท จี เจ สตีล จำกัด (มหาชน)

## 2. ลักษณะการประกอบธุรกิจ

### 2.1 โครงสร้างรายได้

บริษัทและบริษัทย่อยมีรายได้จากการขายสินค้าในประเทศเป็นหลัก เนื่องจากตลาดในประเทศมีความต้องการสูงทั้งจากในภาคอุตสาหกรรมก่อสร้างและภาคอุตสาหกรรมการผลิต อย่างไรก็ตาม บริษัทย่อยมีการส่งสินค้าไปขายยังต่างประเทศ เพื่อเป็นการรักษาสถานะตลาดนอกประเทศไว้รองรับกับการขยายธุรกิจในอนาคตของบริษัท

โครงสร้างรายได้ของบริษัทและบริษัทย่อยในช่วง 3 ปีที่ผ่านมา มีรายละเอียดดังนี้

(หน่วย : พันบาท)

รายได้ (รวมบริษัทและบริษัทย่อย)	ปี 2560		ปี 2559		ปี 2558	
	รายได้	ร้อยละ	รายได้	ร้อยละ	รายได้	ร้อยละ
รายได้ในประเทศ						
-บริษัทที่เกี่ยวข้องกัน <sup>(1)</sup>	5,874,010	22.74%	419,222	1.9	719,672	3.1
-กลุ่มอื่นๆ	19,830,975	76.77%	21,259,533	97	22,104,343	96.2
รวมรายได้ในประเทศ	25,704,985	99.50%	21,678,755	98.9	22,824,015	99.3
ต่างประเทศ	0	0.00%	4,871	0	2,473	0
รวม	25,704,985	99.50%	21,683,626	98.9	22,826,488	99.3
รายได้อื่น <sup>(2)</sup>	128,005	0.50%	236,050	1.1	158,209	0.7
<b>รายได้รวม</b>	<b>25,832,990</b>	<b>100.00%</b>	<b>21,919,676</b>	<b>100</b>	<b>22,984,697</b>	<b>100</b>

#### หมายเหตุ

- บริษัทที่เกี่ยวข้องกันประกอบด้วย บจก. มหาชัยศูนย์รวมเหล็ก , บจก.ลิเบอร์ตี สตีล สยาม , บจก. เมทัล อินเตอร์, บมจ. เดอะสตีล และบริษัท พนิชสัสดี้ จำกัด
- รายได้อื่นของบริษัทประกอบด้วยรายได้จากการขายเศษซาก ผลิตภัณฑ์พลอยได้ กลับรายการหนี้สูญและหนี้สงสัยจะสูญ กำไรจากการปรับโครงสร้างหนี้กลับรายการขาดทุนจากการลดมูลค่าสินค้าคงเหลือกำไรจากอัตราแลกเปลี่ยนสุทธิ และกลับรายการประมาณการผลขาดทุนจากคำสั่งซื้อของวัตถุดิบที่ยังไม่ได้รับมอบ

(หน่วย: ตัน)

ปริมาณการขาย (เฉพาะของบริษัท)	2560	2559	2558
ปริมาณขายในประเทศ			
-บริษัทที่เกี่ยวข้อง	29,948	19,133	23,806
-กลุ่มอื่นๆ	539,276	585,246	590,842
รวมปริมาณขายในประเทศ	569,224	604,379	614,648
ต่างประเทศ		-	231
<b>รวม</b>	<b><u>569,224</u></b>	<b><u>604,379</u></b>	<b><u>614,879</u></b>

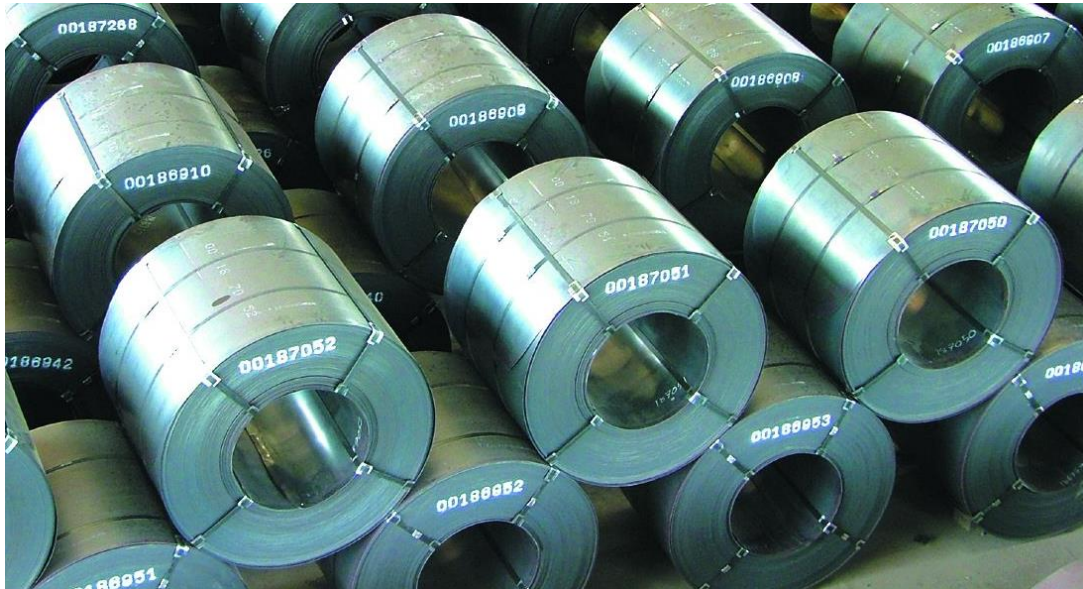
สัดส่วนยอดขายภายในประเทศและต่างประเทศต่อยอดขายรวมของผลิตภัณฑ์เหล็กแผ่นรีดร้อนชนิดม้วนของบริษัทระหว่างปี 2558 ถึง 2560 มีรายละเอียดดังนี้

(หน่วย : ล้านบาท)

ยอดขาย	2560		2559		2558	
	รายได้	ร้อยละ	รายได้	ร้อยละ	รายได้	ร้อยละ
ในประเทศ	25,705	100.00%	21,679	99.98	22,824	99.99
ต่างประเทศ	0	0.00%	5	0.02	2	0.01
<b>รวม</b>	<b><u>25,705</u></b>	<b><u>100.00%</u></b>	<b><u>21,684</u></b>	<b><u>100</u></b>	<b><u>22,826</u></b>	<b><u>100</u></b>

## 2.2 ลักษณะผลิตภัณฑ์

ผลิตภัณฑ์ของบริษัท คือ เหล็กแผ่นรีดร้อนชนิดม้วน และเหล็กแผ่นหนา (Slab) ซึ่งเป็นผลิตภัณฑ์ต้นน้ำของอุตสาหกรรมเหล็กแผ่น โดยเป็นวัตถุดิบหลักในการผลิตเหล็กแผ่นรีดร้อนชนิดล้างผิวเคลือบน้ำมัน เหล็กเคลือบสังกะสีแบบจุ่มร้อนและอบอ่อน เหล็กแผ่นรีดร้อนชนิดเคลือบสังกะสี และเหล็กรีดเย็น ซึ่งนำไปใช้อุตสาหกรรมก่อสร้าง อุตสาหกรรมบรรจุภัณฑ์ อุตสาหกรรมเครื่องใช้ไฟฟ้า และอุตสาหกรรมยานยนต์ เป็นต้น



ผลิตภัณฑ์เหล็กแผ่นรีดร้อนของบริษัท มีคุณภาพตามเกณฑ์มาตรฐานของไทย (มอก.) และมาตรฐานสากล ได้แก่ มาตรฐานประเทศญี่ปุ่น (JIS G, SPHC, SPHD, SS, SN, SPHT, SV, SMA และ SPA-H) มาตรฐานสหรัฐอเมริกา (ASTM, SAE, AISI และ API) มาตรฐานเยอรมัน (DIN) และมาตรฐานอังกฤษ (BS) มีขนาดความกว้างตั้งแต่ 900-1,550 มิลลิเมตร ความหนาตั้งแต่ 1-13 มิลลิเมตร และน้ำหนักของขนาดม้วนตั้งแต่ 8 ตันถึง 28 ตัน

### รายละเอียดขนาดผลิตภัณฑ์ของบริษัท สรุปได้ดังนี้

ลักษณะของผลิตภัณฑ์	รายละเอียด
ความกว้าง	900 - 1,550 มิลลิเมตร
ความหนา	1 - 13 มิลลิเมตร
น้ำหนักต่อความยาว	8.3 - 18 กิโลกรัมต่อมิลลิเมตร
น้ำหนักทั้งหมดของม้วนเหล็ก	8 - 28 ตัน

## 2.2.1 เทคโนโลยีที่ใช้ในการผลิต

บริษัทมีโรงงานผลิตเหล็กแผ่นรีดร้อนเป็นรูปแบบกะทัดรัดใช้พื้นที่อย่างมีประสิทธิภาพ และใช้เทคโนโลยีการผลิตที่มีความทันสมัย คือ เทคโนโลยีที่รวมการผลิตทั้งระบบหลอม หล่อ และรีดเข้าด้วยกันเป็นกระบวนการผลิตต่อเนื่อง โดยมีรอบการผลิตที่สั้น คือ ใช้เวลาประมาณ 3.5 ชั่วโมงต่อรอบ ในการแปรรูปวัตถุดิบจนได้เป็นผลิตภัณฑ์ รายละเอียดเทคโนโลยีที่สำคัญมีดังนี้



1. เทคโนโลยีการหลอมเศษเหล็กโดยเตาหลอมไฟฟ้า (Electric Arc Furnace) พร้อมเตาปรับปรุงน้ำเหล็ก (Ladle Heat Furnace) โดยเทคโนโลยีดังกล่าวเป็นของบริษัท Mannesmann Demag Huttentechnik ประเทศเยอรมัน ซึ่งเป็นเทคโนโลยีการหลอมเหล็กที่ใช้ไฟฟ้าแรงสูง ทำการอาร์คเหล็กถลุง (Pig Iron) และเศษเหล็ก (Scrap) ให้หลอมละลาย ทั้งนี้ในการผลิตจะมีการใช้ก๊าซออกซิเจน และ ก๊าซอื่นๆ เพื่อเพิ่มอุณหภูมิในการหลอมละลาย และรักษาคุณภาพน้ำเหล็ก จากนั้นจึงใช้เตาปรับปรุงน้ำเหล็กในการปรับปรุงน้ำเหล็กให้ได้คุณสมบัติที่ต้องการ โดยมีกำลังการผลิตที่ 2.2 ล้านตันต่อปี



2. เทคโนโลยีการหล่อเหล็กแผ่นหนานขนาดกลาง (Continuous Medium Slab Casting) เป็นเทคโนโลยีของบริษัท Sumitomo Heavy Industries แห่งประเทศญี่ปุ่น ใช้ในการหล่อเหล็กหนานขนาดกลางความหนาตั้งแต่ 80-100 มิลลิเมตร โดยมีกำลังการผลิตที่ 1.8 ล้านตันต่อปี



3. เทคโนโลยีการรีดร้อน (Hot Strip Mill) เป็นการรีดลดขนาด Slab ให้บางลง เป็นเทคโนโลยีของบริษัท Mitsubishi Heavy Industry แห่งประเทศญี่ปุ่น สามารถรีดเหล็กจากความหนาประมาณ 100 มิลลิเมตร จนมีความหนา 1-13 มิลลิเมตร มีกำลังการผลิต 3.4 ล้านตันต่อปี



## 2.2.2 กระบวนการผลิต

บริษัทผลิตเหล็กแผ่นรีดร้อนโดยการหลอมเศษเหล็ก และเหล็กถลุง ด้วยวิธีการอาร์คไฟฟ้าให้น้ำเหล็กแล้วนำไปหล่อให้เป็นแผ่นเหล็ก เพื่อนำไปรีดให้ได้ขนาดตามที่ต้องการ โดยมีขั้นตอนดังนี้

1. กระบวนการหลอมเหล็ก (Melting Process) เป็นกระบวนการหลอมเหล็ก โดยการนำเศษเหล็กและเหล็กถลุงมาหลอมในเตาหลอมไฟฟ้า แล้วนำไปผ่านกระบวนการปรับปรุงน้ำเหล็กในเตาปรับปรุงคุณภาพ
2. กระบวนการหล่อแผ่นเหล็ก (Casting Process) เป็นกระบวนการนำน้ำเหล็กที่ปรับปรุงคุณภาพแล้วมาหล่อเป็นเหล็กแผ่นขนาดความหนา 80-100 มิลลิเมตร
3. กระบวนการรีดแผ่นเหล็ก (Rolling Process) เป็นกระบวนการนำเหล็กแผ่นหนาจากเตาปรับอุณหภูมิมารีดลดขนาด หลังจากนั้นจึงผ่านเข้าสู่เครื่องม้วนแผ่นเหล็ก (Down Coiler) แล้วลำเลียงไปเก็บยังลานพักสินค้า (Coil yard) ต่อไป

## 2.2.3 ปัจจัยที่มีผลกระทบต่อโอกาสหรือข้อจำกัดการประกอบธุรกิจ

เนื่องจากบริษัทประกอบธุรกิจผลิตเหล็กแผ่นรีดร้อน ซึ่งจัดเป็นอุตสาหกรรมหนักและเป็นอุตสาหกรรมพื้นฐานที่สามารถส่งผลกระทบต่ออุตสาหกรรมต่อเนื่องอื่นๆ และระบบเศรษฐกิจของประเทศ ทำให้ภาครัฐจำเป็นต้องเข้ามามีบทบาทในควบคุมการดำเนินธุรกิจนี้ในระดับหนึ่ง ทั้งนี้มาตรการของภาครัฐที่ส่งผลกระทบต่อการดำเนินธุรกิจนี้ คือ การกำหนดให้มีใบอนุญาตต่างๆ ในการประกอบกิจการ

- ใบอนุญาตประกอบกิจการโรงงาน

บริษัทได้รับใบอนุญาตประกอบกิจการโรงงานจากกระทรวงอุตสาหกรรม เพื่อผลิตเหล็กแผ่นรีดร้อนชนิดม้วน เมื่อวันที่ 17 ธันวาคม 2539

- ใบอนุญาตประกอบโลหกรรม

บริษัทได้รับใบอนุญาตประกอบโลหกรรมจากกรมอุตสาหกรรมพื้นฐานและการเหมืองแร่ เลขที่ 2/2542 ลงวันที่ 13 กันยายน 2542 ในการประกอบโลหกรรมแร่เหล็กด้วยกรรมวิธีผลิตเหล็กกล้า โดยกรมอุตสาหกรรมพื้นฐานและการเหมืองแร่จะทำการตรวจสอบปีละ 2 ครั้ง ตามขั้นตอนที่ระบุไว้ในใบอนุญาตประกอบโลหกรรม



- ใบอนุญาตทำผลิตภัณฑ์อุตสาหกรรม

บริษัทได้รับอนุญาตทำผลิตภัณฑ์อุตสาหกรรมที่พระราชกฤษฎีกากำหนดให้เป็นไปตามมาตรฐานจากคณะกรรมการมาตรฐานผลิตภัณฑ์อุตสาหกรรม กระทรวงอุตสาหกรรม ทางสำนักงานมาตรฐานผลิตภัณฑ์อุตสาหกรรม จะทำการตรวจติดตามผลอย่างน้อย ปีละ 2 ครั้ง เพื่อความเชื่อมั่นในคุณภาพของผลิตภัณฑ์ตามที่บริษัทได้รับใบอนุญาต

## 2.3 การตลาดและการแข่งขัน

### กลยุทธ์ด้านผลิตภัณฑ์

บริษัทได้พัฒนาและปรับปรุงผลิตภัณฑ์ให้มีความหลากหลายมากยิ่งขึ้น ทั้งในแง่ใหม่และคุณภาพพิเศษ ที่ตลาดยังต้องพึ่งพาการนำเข้า เช่น เหล็กคุณภาพสำหรับอุตสาหกรรมถึงแก๊ส เหล็กเกรดพิเศษใช้ทำท่อ (API) เหล็กคุณภาพสำหรับงานเชื่อมและทนแรงดึงสูง

บริษัทมีแผนที่จะปรับปรุงกลยุทธ์ด้านผลิตภัณฑ์ดังนี้

1. มุ่งเน้นผลิตภัณฑ์ตามความต้องการตลาด และมีการใช้งานอยู่เสมอ
2. พัฒนาผลิตภัณฑ์ที่รองรับตลาดที่ไม่ใช่แค่อุตสาหกรรมก่อสร้างทั่วไป แต่รวมไปถึงอุตสาหกรรมผลิตยานยนต์ และอุตสาหกรรมก่อสร้างขนาดใหญ่ รวมถึงอุตสาหกรรมเครื่องใช้ไฟฟ้าและครัวเรือน
3. พัฒนาเหล็กแผ่นรีดร้อนที่นำไปใช้สำหรับอุตสาหกรรมต่อเนื่อง เช่น เหล็กแผ่นรีดเย็น (Cold-rolled Coil) เหล็กแผ่นเคลือบสังกะสี (Galvanizing steel)
4. พัฒนาผลิตภัณฑ์เหล็กม้วนที่มีความหนาพิเศษ ตามความต้องการของตลาดเฉพาะและตลาดระดับบน

### กลยุทธ์ด้านราคา

1. กำหนดราคาที่เหมาะสมสำหรับสินค้าเหล็กเกรดทั่วไป เพื่อให้สามารถแข่งขันกับสินค้าคู่แข่งได้ และยังรักษาสถาบันการตลาด
2. มีการปรับปรุงเทคโนโลยีที่มีอยู่ เพื่อช่วยสนับสนุนให้ต้นทุนการผลิตต่ำ และมีโอกาสเข้าสู่ตลาดใหม่ทั้งในประเทศและต่างประเทศ
3. บริษัทสามารถผลิตสินค้าที่มีความแตกต่างจากคู่แข่งได้ทั้งในเรื่องคุณภาพและเกรด จึงสามารถกำหนดราคาขายที่สูงกว่าได้
4. การให้ข้อมูลกับลูกค้ามากขึ้น เพื่อให้ความมั่นใจในการบริโภคเหล็กของบริษัท รวมถึงการสร้างความสัมพันธ์ที่ดีกับลูกค้าอย่างต่อเนื่อง

### กลุ่มลูกค้าเป้าหมาย

กลุ่มลูกค้าเป้าหมายหลักของบริษัทสามารถแบ่งได้เป็น 3 กลุ่ม ดังนี้

1. ศูนย์บริการตัดเหล็ก (Steel Service Centre) คือ ผู้ที่ซื้อเหล็กรีดร้อนและรีดเย็นเพื่อนำมาตัดออกเป็นขนาดต่างๆ หรือขึ้นรูปเป็นเหล็กรูปแบบต่างๆ สำหรับจำหน่ายให้กับผู้ใช้อีกทอดหนึ่ง



2. ผู้ผลิตท่อเหล็ก (Pipe Maker) ได้แก่ โรงงานผลิตท่อเหล็กขนาดต่างๆ เพื่อใช้ในงานท่อ รวมทั้งผลิตเพื่อส่งออกไปขายต่างประเทศ
3. ผู้ใช้โดยตรงอื่นๆ (Direct User) เช่น ผู้ผลิตเหล็กแผ่นรีดเย็นในประเทศ ผู้ผลิตชิ้นส่วนรถยนต์และเครื่องใช้ไฟฟ้า

## ช่องทางการจัดจำหน่าย

สำหรับการขายในประเทศ บริษัทมีการจัดจำหน่ายสินค้าผ่าน 2 ช่องทางดังนี้

### 1. การจัดจำหน่ายโดยตรง (Direct Sale)

บริษัทมีแผนที่จะจัดจำหน่ายโดยตรงสำหรับกลุ่มลูกค้าประเภทศูนย์บริการเหล็ก ผู้ผลิตท่อเหล็ก ผู้ผลิตชิ้นส่วนรถยนต์ และผู้ผลิตเครื่องใช้ไฟฟ้า ซึ่งคาดว่าจะมีสัดส่วนประมาณร้อยละ 60 ของยอดจำหน่ายภายในประเทศทั้งหมด

### 2. การจัดจำหน่ายผ่านตัวแทนขายส่ง (Wholesaler)

สำหรับกลุ่มลูกค้าอื่นๆ ซึ่งเป็นลูกค้ารายเล็กและมีจำนวนมาก บริษัทจะทำการจัดจำหน่ายผ่านตัวแทนขายส่ง ซึ่งจะทำให้บริษัทลดภาระค่าใช้จ่ายในการจ้างพนักงานขายและค่าใช้จ่ายด้านการตลาดได้มาก นอกจากนี้ยังเป็นการแบ่งภาระความเสี่ยงด้านเครดิตในกลุ่มนี้ให้กับตัวแทนขายส่งเป็นผู้รับผิดชอบ บริษัทคาดว่าจะขายผ่านช่องทางนี้เป็นสัดส่วนประมาณร้อยละ 40 ของยอดจำหน่ายภายในประเทศ

บริษัทมีแผนที่จะกลับมาส่งออกไปยังตลาดต่างประเทศ เพื่อรักษาความสมดุลของราคาและอุปทานในตลาด รวมถึงเป็นการเทียบระดับสินค้ากับผู้ผลิตอื่นในระดับโลกและสร้างชื่อเสียงของบริษัทในระดับโลก

## กลยุทธ์การตลาด

1. บริษัทมีลูกค้าในอุตสาหกรรมต่างๆ ที่ชัดเจนมากขึ้น เช่น กลุ่มลูกค้าอุตสาหกรรมผู้ผลิตท่อ กลุ่มลูกค้าผู้ผลิตเหล็กแผ่นรีดเย็น ทั้งในประเทศและต่างประเทศ กลุ่มลูกค้าศูนย์บริการเหล็กแผ่น กลุ่มอุตสาหกรรมยานยนต์ กลุ่มลูกค้าโครงการก่อสร้างขนาดใหญ่ ที่มีความต้องการใช้เหล็กคุณภาพพิเศษ
2. บริษัทมีการพัฒนาและปรับปรุงคุณภาพของสินค้าให้ดีขึ้นตลอดเวลา โดยการลงทุนในเรื่องของเครื่องมือให้ทันสมัย เพื่อเพิ่มศักยภาพ ปรับปรุงคุณภาพ และลดต้นทุนในการผลิต
3. บริษัทมีการส่งทีมงานที่มีความสามารถและความชำนาญในการนำเหล็กไปใช้ในงานต่างๆ และยังให้การสนับสนุนให้ความรู้เกี่ยวกับเหล็กแก่ลูกค้าในอุตสาหกรรมต่างๆ เพื่อให้เกิดความปลอดภัย และเกิดประโยชน์สูงสุดในการใช้เหล็กให้เหมาะสม
4. บริษัทประสบความสำเร็จอย่างมากในการสร้างความเชื่อมั่นในการส่งมอบสินค้าให้กับลูกค้าได้ตรงต่อเวลา ทำให้ลูกค้าสามารถวางแผนและบริหารปริมาณสินค้าคงคลังได้อย่างเหมาะสม
5. บริษัทให้ความสำคัญต่อการปรับปรุงและพัฒนาสินค้าและบริการของบริษัท อย่างสม่ำเสมอ โดยได้มีการสำรวจและรับฟังความคิดเห็นจากลูกค้าเป็นระยะๆ ทำให้บริษัททราบถึงความต้องการที่ถูกต้องและเหมาะสมของลูกค้าได้อย่างชัดเจน

## ภาวะอุตสาหกรรมเหล็ก

### ภาวะอุตสาหกรรมเหล็กในประเทศไทยปี 2560

จากข้อมูลทางสถิติของสถาบันเหล็กและเหล็กกล้าแห่งประเทศไทย (ISIT) รายงานยอดการผลิตเหล็กสำเร็จรูปในประเทศไทยตั้งแต่เดือนมกราคมถึงธันวาคม 2560 มีจำนวน 6.87 ล้านตัน ลดลง 13.72% เมื่อเทียบกับปีก่อนหน้า (2559) โดยในปี 2560 มีการผลิตเหล็กทรงแบนเพิ่มขึ้น 9.28% อยู่ที่ 2.92 ล้านตัน อย่างไรก็ตามการผลิตเหล็กทรงยาวกลับลดลงอย่างมากถึง 25.38% โดยมีปริมาณการผลิตรวมทั้งสิ้น 3.94 ล้านตัน เป็นผลมาจากการผลิตเหล็กเส้นและเหล็กgrupพรรณรีดร้อนลดลง 32.86% เมื่อเทียบกับช่วงเดียวกันของปีก่อน อยู่ที่ 3.19 ล้านตัน ส่วนผลิตภัณฑ์ที่ผลิตได้มากที่สุดคือเหล็กแผ่นรีดร้อน ซึ่งในปี 2560 มียอดการผลิตรวมทั้งสิ้น 2.72 ล้านตัน เพิ่มขึ้น 8.68% รองลงมาคือเหล็กแผ่นรีดเย็นที่ 1.96 ล้านตัน เพิ่มขึ้น 6.19% เมื่อเทียบกับปีก่อนและเหล็กเคลือบ 1.47 ล้านตัน เพิ่มขึ้น 3.07% เมื่อเทียบกับปีก่อน ซึ่งบริษัท มีส่วนช่วยในการเพิ่มยอดผลิตของผลิตภัณฑ์เหล็กทรงแบนในประเทศ โดยมียอดการผลิตที่สูงขึ้น 7% มากกว่าในปี 2559

ผลิตภัณฑ์เหล็กสำเร็จรูป (หน่วย : ตัน)	ปี 2559	ปี 2560	% เปลี่ยนแปลง
การผลิต	7,957,351	6,865,628	-13.72%
การนำเข้า	12,614,629	11,326,134	-10.21%
การส่งออก	1,294,821	1,553,247	19.96%
การบริโภค	19,277,158	16,638,515	-13.69%

ผลิตภัณฑ์เหล็กทรงยาว (หน่วย : ตัน)	ปี 2559	ปี 2560	% เปลี่ยนแปลง
การผลิต	5,281,006	3,940,866	-25.38%
การนำเข้า	3,125,418	2,614,416	-16.35%
การส่งออก	816,505	917,682	12.39%
การบริโภค	7,589,920	5,637,600	-25.72%

ผลิตภัณฑ์เหล็กทรงแบน (หน่วย : ตัน)	ปี 2559	ปี 2560	% เปลี่ยนแปลง
การผลิต	2,676,344	2,924,761	9.28%
การนำเข้า	9,489,211	8,711,718	-8.19%
การส่งออก	478,317	635,565	32.88%
การบริโภค	11,687,239	11,000,914	-5.87%

ที่มา : ศูนย์ข้อมูลเชิงลึกอุตสาหกรรมเหล็ก สถาบันเหล็กและเหล็กกล้าแห่งประเทศไทย

สำหรับปริมาณการใช้ผลิตภัณฑ์เหล็กสำเร็จรูปภายในประเทศของไทย (Total Apparent Finished Steel Consumption) ในปี 2560 อยู่ที่ 16.64 ล้านตัน ลดลง 13.69% เมื่อเทียบกับช่วงเวลาเดียวกันของปีที่ผ่านมา หากพิจารณาปริมาณการใช้ตามกลุ่มผลิตภัณฑ์ พบว่าปริมาณการใช้เหล็กทรงยาวหดตัว 25.72% เมื่อเทียบกับช่วงเวลาเดียวกันของปีที่ผ่านมา อยู่ที่ 5.64 ล้านตัน ขณะที่ปริมาณการใช้เหล็กทรงแบนก็มีการหดตัวลดลง 5.87% เมื่อเทียบกับช่วงเวลาเดียวกันของปีที่ผ่านมา อยู่ที่ 11.00 ล้านตัน โดยผลิตภัณฑ์เหล็กที่มีการใช้งานมากที่สุด คือ เหล็กแผ่นรีดร้อน (Hot rolled) 7.08 ล้านตัน รองลงมาคือ เหล็กเส้นและเหล็กgrupพรรณรีดร้อน 5.39 ล้านตัน และเหล็กแผ่นเคลือบ 3.81 ล้านตัน ตามลำดับ

การนำเข้าผลิตภัณฑ์เหล็กสำเร็จรูปของไทยในปี 2560 อยู่ที่ 11.33 ล้านตัน ลดลง 10.21% เมื่อเทียบกับปีที่ผ่านมา โดยผลิตภัณฑ์ที่มีการนำเข้ามากที่สุดคือ เหล็กแผ่นรีดร้อน 4.16 ล้านตัน รองลงมาคือ เหล็กแผ่นเคลือบ 2.56 ล้านตัน และเหล็กถด 1.30 ล้านตัน ตามลำดับ หากพิจารณาสัดส่วนการใช้เหล็กนำเข้าเทียบกับการใช้เหล็กผลิตในประเทศ อยู่ที่ 68.07% ต่อ 31.93% ซึ่งสะท้อนให้เห็นว่าไทยมีการพึ่งพาสินค้านำเข้าเหล็กปริมาณค่อนข้างสูง

สำหรับยอดการส่งออกเหล็กสำเร็จรูปของไทยอยู่ที่ 1.55 ล้านตัน ขยายตัว 19.96% ผลิตภัณฑ์เหล็กที่มีการส่งออกมากที่สุดคือ เหล็กโครงสร้างรูปพรรณ อยู่ที่ 353,539 ตัน รองลงมา คือ เหล็กแผ่นเคลือบ 219,798 ตัน เมื่อเทียบกับช่วงเวลาเดียวกันกับปีที่ผ่านมา

### ภาวะอุตสาหกรรมเหล็กแผ่นรีดร้อนในประเทศปี 2560

อุตสาหกรรมเหล็กและเหล็กกล้าของไทยไม่มีอุตสาหกรรมการผลิตขั้นต้นที่เริ่มจากการถลุงจากแร่เหล็กที่มีต้นทุนในการผลิตที่ต่ำ ดังนั้นอุตสาหกรรมเหล็กและเหล็กกล้าของไทยจึงเริ่มจากการผลิตในอุตสาหกรรมเหล็กขั้นกลางด้วยการหลอมเศษเหล็กจากโรงงานที่มีเตาหลอมเศษเหล็กด้วยเตา Electrical arc furnace (EAF) ของผู้ผลิตในประเทศ ซึ่งเป็นกระบวนการที่มีต้นทุนสูงในการผลิตและมีความผันผวนในด้านของราคาค่อนข้างมาก จากนั้นผลิตภัณฑ์ที่ได้จึงถูกส่งต่อไปยังการผลิตในขั้นปลาย โดยแบ่งเป็นอุตสาหกรรมเหล็กทรงยาว (Long steel products) อาทิ Bar, HR section, Wire rod, Cold-drawn bar, Steel wire, Seamless pipes เป็นต้น และอุตสาหกรรมเหล็กทรงแบน (Flat steel products) อาทิ HR plate, HR sheet, CR sheet, Coated, Cold-formed section, Welded pipe เป็นต้น จากนั้นจึงส่งต่อไปยังอุตสาหกรรมต่อเนื่องที่ใช้เหล็กต่อไป สำหรับภาวะอุตสาหกรรมเหล็กแผ่นรีดร้อนไทย ข้อมูลทางสถิติของสถาบันเหล็กและเหล็กกล้าแห่งประเทศไทย (ISIT) รายงานยอดการผลิต การนำเข้า การส่งออก และปริมาณการใช้ ตั้งแต่เดือนมกราคมถึงธันวาคม ปี 2560 ดังนี้

ผลิตภัณฑ์เหล็กแผ่นรีดร้อน (หน่วย : ตัน) (ไม่รวมเหล็กแผ่นรีดร้อนไร้สนิม)	ปี 2559	ปี 2560	% เปลี่ยนแปลง
การผลิต	2,676,344	2,924,761	9.28%
การนำเข้า	4,684,252	3,865,120	-17.49%
การส่งออก	16,195	10,322	-36.27%
การบริโภค	7,344,401	6,779,559	-7.69%

ผลิตภัณฑ์เหล็กแผ่นรีดร้อนแผ่นหนา (หน่วย : ตัน) (ไม่รวมเหล็กแผ่นรีดร้อนไร้สนิม)	ปี 2559	ปี 2560	% เปลี่ยนแปลง
การผลิต	175,016	206,205	17.82%
การนำเข้า	486,363	424,603	-12.70%
การส่งออก	3,296	1,654	-49.83%
การบริโภค	658,082	629,154	-4.40%

ผลิตภัณฑ์เหล็กแผ่นรีดร้อนแผ่นบาง (หน่วย : ตัน) (ไม่รวมเหล็กแผ่นรีดร้อนไร้สนิม)	ปี 2559	ปี 2560	% เปลี่ยนแปลง
การผลิต	2,501,328	2,718,556	8.68%
การนำเข้า	4,197,890	3,440,517	-18.04%
การส่งออก	12,899	8,668	-32.80%
การบริโภค	6,686,319	6,150,405	-8.02%

ที่มา : ศูนย์ข้อมูลเชิงลึกอุตสาหกรรมเหล็ก สถาบันเหล็กและเหล็กกล้าแห่งประเทศไทย

- ยอดการผลิตเหล็กแผ่นรีดร้อน (Hot rolled) ชนิดเป็นม้วนและไม่เป็นม้วน ภายในประเทศปี 2560 อยู่ที่ 2.92 ล้านตัน ขยายตัว 9.28% จากช่วงเวลาเดียวกันของปีก่อน โดยเป็นการผลิตเหล็กแผ่นรีดร้อนแผ่นบาง (HR sheet) อยู่ที่ 2.72 ล้านตัน เพิ่มขึ้นเมื่อเทียบกับช่วงเวลาเดียวกันของปีก่อน 8.68% ขณะที่ยอดการผลิตเหล็กรีดร้อนแผ่นหนา (HR plate) ก็มีการขยายตัวจากช่วงเวลาเดียวกันของปีก่อน 17.82% อยู่ที่ 206,205 ตัน
- สำหรับปริมาณการใช้ผลิตภัณฑ์เหล็กแผ่นรีดร้อน (Hot rolled) ชนิดเป็นม้วนและไม่เป็นม้วน ภายในประเทศปี 2560 อยู่ที่ 6.78 ล้านตัน ลดลง 7.69% โดยแยกเป็นการใช้เหล็กแผ่นรีดร้อนแผ่นบาง (HR sheet) อยู่ที่ 6.15 ล้านตัน หดตัวจากช่วงเวลาเดียวกันของปีก่อน 8.02% และเป็นการใช้เหล็กแผ่นรีดร้อนแผ่นหนา (HR plate) อยู่ที่ 629,154 ตัน หดตัวเมื่อเทียบกับช่วงเวลาเดียวกันของปีที่ผ่านมา 4.40%
- ส่วนการนำเข้าเหล็กแผ่นรีดร้อน ทั้งชนิดเป็นม้วนและไม่เป็นม้วนของไทยปี 2560 ลดลง 17.49% อยู่ที่ 3.87 ล้านตัน โดยเป็นการนำเข้าเหล็กแผ่นรีดร้อนแผ่นบาง (HR sheet) 3.44 ล้านตัน ลดลงเมื่อเทียบกับช่วงเดียวกันของปีก่อน 18.04% และเป็นการนำเข้าเหล็กแผ่นรีดร้อนแผ่นหนา (HR Plate) อยู่ที่ 424,603 ตัน ลดลงเมื่อเทียบกับช่วงเดียวกันของปีก่อน 12.70% ซึ่งเป็นผลมาจากการผลิตในประเทศที่สูงขึ้น
- การส่งออกเหล็กแผ่นรีดร้อน ทั้งชนิดเป็นม้วนและไม่เป็นม้วน ของไทยในปี 2560 อยู่ที่ 10,322 ตัน ส่งออก ลดลง 36.27% เมื่อเทียบกับปีที่ผ่านมา โดยเป็นการส่งออกเหล็กแผ่นรีดร้อนแผ่นบาง (HR sheet) 8,668 ตัน หดตัว 32.80% จากช่วงเวลาเดียวกันกับปีก่อน และเป็นการส่งออกเหล็กแผ่นรีดร้อนแผ่นหนา (HR plate) 1,654 ตัน หดตัวจากช่วงเวลาเดียวกันของปีก่อน 49.83%

#### แนวโน้มอุตสาหกรรมเหล็กในประเทศไทยปี 2561

ในปี 2560 ราคาเหล็กในตลาดโลกฟื้นตัวมาอยู่ในระดับเดียวกับช่วงปี 2555 แต่ยังคงต่ำกว่าปี 2551 อยู่มาก ผู้ผลิตเหล็กได้รับอานิสงค์จากราคาผลิตภัณฑ์เหล็กที่ปรับตัวเพิ่มขึ้น ยอดการผลิตเหล็กของโลกขยายตัวร้อยละ 5.3 ขณะที่ความต้องการใช้เหล็กทั่วโลกขยายตัวเพียงร้อยละ 2.9 สะท้อนปัญหากำลังการผลิตส่วนเกิน (Excess Capacity) ของอุตสาหกรรมเหล็กที่ยังคงมีอยู่ ประเทศผู้ผลิตเหล็กรายใหญ่มุ่งส่งออกเหล็กไปเจาะตลาดทั่วโลก ทำให้ประเทศต่างๆ ให้ความสำคัญกับการใช้มาตรการทางการค้า ส่งผลให้ภาวะการแข่งขันในอุตสาหกรรมเหล็กมีความรุนแรงมากยิ่งขึ้น ซึ่งอุตสาหกรรมเหล็กในประเทศไทยในปี 2560 ที่ผ่านมาก็ได้รับผลกระทบจากภาวะเหล็กในตลาดด้วยเช่นเดียวกัน ซึ่งภาวะดังกล่าวได้สร้างแรงกดดันและส่งผลกระทบต่อผู้ผลิตเหล็กในประเทศต่างๆ อย่างมาก จนทำให้เกิดการใช้มาตรการตอบโต้การทุ่มตลาด Anti-dumping (AD) เพิ่มขึ้นจากหลายประเทศ รวมถึงไทยที่มีการออกและการต่ออายุมาตรการเยียวยาทางการค้าที่เป็นมาตรการการตอบโต้การทุ่มตลาด (Antidumping measures) และมาตรการปกป้องจากสินค้านำเข้าที่เพิ่มขึ้น (Safeguard measures) เพื่อช่วยให้อุตสาหกรรมภายในได้มีเวลาปรับตัวเพื่อให้สามารถแข่งขันกับสินค้านำเข้าที่มีราคาถูกกว่าได้ ในขณะที่นโยบายการปรับลดกำลังการผลิตของอุตสาหกรรมเหล็กของจีน คาดว่าไม่สามารถช่วยลดกำลังการผลิตส่วนเกินได้ในระยะเวลานานสั้น ขณะที่ปริมาณความต้องการในการใช้เหล็กในประเทศจีนยังไม่มีแนวโน้มฟื้นตัว ดังนั้นคาดว่าผู้ผลิตเหล็กในประเทศต่างๆ รวมถึงไทยจะเผชิญกับการแข่งขันจากเหล็กนำเข้าในปี 2561 ต่อไป

สำหรับแนวโน้มอุตสาหกรรมเหล็ก สมาคมเหล็กโลก หรือ Worldsteel คาดการณ์ความต้องการใช้เหล็กสำเร็จรูปของโลกปี 2561 มีแนวโน้มขยายตัว 1.6% อยู่ที่ 1,648 ล้านตัน อุตสาหกรรมเหล็กโลกเข้าสู่ช่วงฟื้นตัวหลังจากที่ผ่านจุดต่ำสุดในช่วงปี 2558 และคาดว่าความต้องการใช้เหล็กดิบของโลกจะขยายตัวในระดับปานกลางในปี 2561 โดยปัจจัยเสี่ยงมาจากเศรษฐกิจจีนขยายตัวในอัตราที่ลดลง โดยสมาคมเหล็กโลกคาดว่าแนวโน้มความต้องการใช้เหล็กของจีนปี 2561 ยังคงอ่อนตัวและไม่น่าจะเติบโตมากกว่าช่วงปี 2560 สาเหตุหลักมาจากการที่รัฐบาลจีนพยายามปรับสมดุลทางเศรษฐกิจและสนับสนุนมาตรการปกป้องสิ่งแวดล้อม ขณะที่ประเทศกำลังพัฒนา เช่น อียิปต์ บราซิล อาร์เจนตินา เม็กซิโก และอินเดียได้รับประโยชน์จากการฟื้นตัวของเศรษฐกิจโลกและการปฏิรูปด้านเศรษฐกิจของประเทศ แม้ว่าปีที่ผ่านมาเศรษฐกิจอินเดียจะชะลอตัวลง แต่การปฏิรูปเศรษฐกิจของรัฐบาลอินเดียจะช่วยเร่งให้เกิดการลงทุนที่ดีส่งผลให้ภาพรวมเศรษฐกิจเติบโตในปีต่อไป ส่วนภูมิภาคอาเซียนยังคงเป็นภูมิภาคที่เศรษฐกิจเติบโตสูง โดยเฉพาะประเทศเวียดนามและฟิลิปปินส์ ขณะที่ประเทศไทยและมาเลเซียเศรษฐกิจเติบโตในอัตราที่ช้าลง

แนวโน้มเศรษฐกิจไทยในปี 2561 จากข้อมูลของสำนักงานคณะกรรมการพัฒนาเศรษฐกิจและสังคมแห่งชาติได้ประมาณการการขยายตัวของ GDP สำหรับปี 2561 ไว้ที่ 3.6 – 4.6% โดยมีปัจจัยสนับสนุนจาก

- การขยายตัวในเกณฑ์ดีของเศรษฐกิจโลกยังเป็นปัจจัยสนับสนุนภาคส่งออกอย่างต่อเนื่อง
- แรงขับเคลื่อนจากการลงทุนภาครัฐที่มีแนวโน้มเร่งตัวขึ้น
- การปรับตัวดีขึ้นของการลงทุนภาคเอกชน
- สาขาเศรษฐกิจสำคัญมีแนวโน้มขยายตัวต่อเนื่องจากปีก่อน
- การปรับตัวขึ้นของการจ้างงานและฐานรายได้ของประชาชนในระบบเศรษฐกิจ

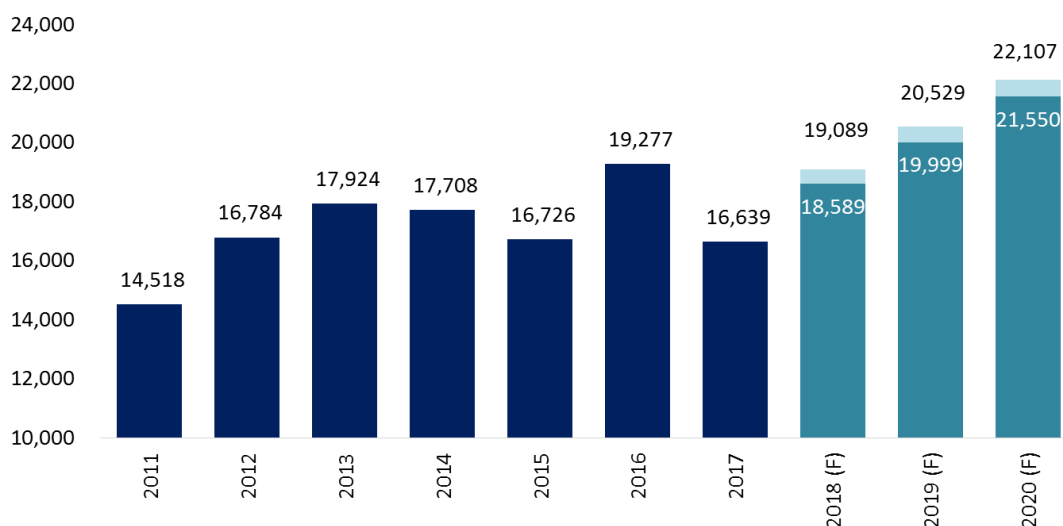
แต่อย่างไรก็ยังคงต้องเฝ้าระวังถึงปัจจัยเสี่ยงภายนอกที่สำคัญที่อาจส่งผลกระทบต่อขยายตัวของเศรษฐกิจโลกและทิศทางการดำเนินนโยบายการเงินของประเทศสำคัญๆ ประกอบด้วย

- ความคืบหน้าของแผนการปฏิรูปภาษีและกฎหมายงบประมาณของสหรัฐฯ ซึ่งยังมีความเสี่ยงที่จะล่าช้า
- ทิศทางการดำเนินนโยบายด้านการค้าของสหรัฐฯ และผลการเจรจา NAFTA ที่อาจส่งผลกระทบต่อความเชื่อมั่นและเป็นอุปสรรคต่อการขยายตัวของการค้าโลก
- การเจรจา Brexit ซึ่งยังมีความเสี่ยงที่จะยืดเยื้อและส่งผลกระทบต่อขยายตัวของเศรษฐกิจ สหราชอาณาจักรและสหภาพยุโรป และ
- เงื่อนไขทางการเมืองในประเทศสมาชิกของสหภาพยุโรป โดยเฉพาะการเมืองในประเทศสเปนซึ่งนำไปสู่การเลือกตั้งท้องถิ่นในช่วงปลายปี 2560 และผลการเลือกตั้งทั่วไปของอิตาลีในช่วงเดือนพฤษภาคม 2561 รวมทั้งปัญหาความขัดแย้งทางการเมืองระหว่างประเทศบนคาบสมุทรเกาหลี และปัญหาความขัดแย้งระหว่างซาอุดีอาระเบีย อิหร่าน และเลบานอน

สำหรับอุตสาหกรรมเหล็กในประเทศไทย ทางสถาบันเหล็กและเหล็กกล้าแห่งประเทศไทย (ISIT) ได้ประมาณการความต้องการใช้เหล็กของไทยในปี 2561 อยู่ที่ 18.6 – 19.1 ล้านตัน ซึ่งขยายตัว 11.72% ถึง 14.72% โดยเป็นอัตราที่เพิ่มขึ้นจากปีที่แล้วที่หดตัว 13.69% และจะขยายตัวอย่างต่อเนื่องไปถึงปี 2563 โดยมีปัจจัยสนับสนุนจากการขยายตัวของอุตสาหกรรมปลายน้ำที่ใช้เหล็กเป็นวัตถุดิบ อันได้แก่ อุตสาหกรรมก่อสร้าง อุตสาหกรรมยานยนต์ อุตสาหกรรมเครื่องใช้ไฟฟ้า และอุตสาหกรรมบรรจุภัณฑ์

## THAILAND STEEL OUTLOOK 2018-2020

Thailand Apparent Steel Consumption (Unit in '000 tonnes)



### Assumption

Construction growth 9-12%, supported by Public Construction growth 13-17% and Private Construction growth 2-5%.  
Automotive growth 4-6%, Production will be 1.89 – 2.10 million units in the next three years.  
Appliance growth 0-5%, compressor production will be stable, meanwhile air conditioner, refrigerator and washing machine production have positive growth trend supported by export market. However, let's concern about the safeguards measure on U.S. washing machine.  
Machinery & Industrial growth 0-3%  
Packaging growth 3-5%, supported by the expansion in export market especially canned coffee products.

Source: Krungsri Research, NESDB, Electrical and Electronics Institute (EEI), Nation Food Institute (NFI), Machinery Intelligence Unit and forecasted by Iron and Steel Institute of Thailand (ISIT), February 2018

## แนวทางการดำเนินธุรกิจของบริษัท

จากการคาดการณ์ในแง่บวกและแง่ลบของอุตสาหกรรมเหล็กทั้งในและต่างประเทศ บริษัทได้ให้ความสำคัญกับปัจจัยพื้นฐานในการดำเนินธุรกิจเป็นหลักและมีกลยุทธ์ในการลดผลกระทบจากปัจจัยลบต่างๆ โดยมุ่งเน้นในการลดต้นทุนการผลิตและเพิ่มยอดขาย โดยบริษัทได้ตั้งเป้าที่จะเพิ่มยอดขายให้ได้มากกว่า 32% ในปี 2561 เมื่อเทียบกับปี 2560 ที่ผ่านมา โดยจะมุ่งเน้นไปที่ตลาดภายในประเทศเป็นสำคัญ ด้วยการผลิตที่มีประสิทธิภาพเพื่อมุ่งให้เกิดความเป็นเลิศในการดำเนินงานและสามารถส่งมอบผลิตภัณฑ์ที่มีมูลค่าเพิ่มและหลากหลายให้กับลูกค้า ซึ่งปริมาณการผลิตที่สูงขึ้นจะช่วยลดการนำเข้าผลิตภัณฑ์เหล็กทรงแบนในประเทศได้ โดยบริษัทตั้งใจจะใช้ประโยชน์อย่างเต็มที่จากการคาดการณ์การเติบโตของ GDP ในปี 2561 ที่เกินกว่า 4%



## 2.4 การจัดหาผลิตภัณฑ์และบริการ

### 2.4.1 การผลิตและกำลังการผลิต

โรงงานผลิตเหล็กแผ่นรีดร้อนของบริษัท ตั้งอยู่บนที่ดินจำนวนประมาณ 429 ไร่ ในสวนอุตสาหกรรม เอส เอส พี ตำบลหนองละลอก อำเภอบ้านค่าย จังหวัดระยอง ซึ่งเป็นโรงงานที่มีกระบวนการผลิตเหล็กครบวงจร ทั้ง หลอม หล่อ และรีด อยู่ในโรงงานเดียวกัน หรือที่เรียกว่า Compact Mini Mill และเป็นการผลิตแบบต่อเนื่อง ซึ่งมี กำลังการผลิตสูงสุด (Design Capacity) ที่ 1.8 ล้านตันต่อปี โดยขณะนี้มีประสิทธิภาพกำลังการผลิต (Effective Capacity) ที่ 1.5 ล้านตันต่อปี และโรงงานสามารถขยายกำลังการผลิตสูงสุดได้ถึง 3.4 ล้านตันต่อปี ด้วยการติดตั้ง เครื่องจักรบางส่วนเพิ่มเติม

กระบวนการผลิตทั้งหมดบริษัทจะใช้เวลาทั้งสิ้นประมาณ 3.5 ชั่วโมง โดยโรงงานเปิดดำเนินการผลิตได้ตลอด 24 ชั่วโมง เฉพาะช่วงสุดสัปดาห์ ซึ่งช่วงเวลากการผลิตจะแบ่งเป็น 3กะ และใช้คนงาน 4 ชุดหมุนเวียนสลับกัน ปฏิบัติงาน ทั้งนี้โรงงานจะมีการหยุดซ่อมบำรุงประจำปี ปีละ 1 ครั้งๆ ละประมาณ 7-10 วัน ซึ่งการซ่อมบำรุงจะ ดำเนินการและควบคุมโดยวิศวกรของบริษัท

### 2.4.2 วัตถุดิบและสาธารณูปโภคสำคัญที่ใช้ในการผลิต

กระบวนการผลิตของบริษัทมีการใช้วัตถุดิบหลักคือ เศษเหล็ก และเหล็กถลุง รวมถึงเศษเหล็กที่ได้มาจาก กระบวนการผลิต นอกจากนี้ในการผลิตต้องใช้สารผสมในการผลิตอันได้แก่ ปูนขาวเผา (Burnt Lime) สารประกอบอัลลอยด์ เพื่อช่วยให้ผลิตภัณฑ์มีคุณสมบัติตามที่ต้องการ

สำหรับสาธารณูปโภคที่สำคัญที่ใช้ในการผลิต ได้แก่ ไฟฟ้า ก๊าซธรรมชาติ (Natural Gas) ก๊าซออกซิเจน ก๊าซชนิดอื่นๆ รวมถึงน้ำดิบ

วัตถุดิบหลักในการผลิต เป็นต้นทุนหลักที่ใช้ในการผลิตคิดเป็นอัตราส่วนประมาณ ร้อยละ 70 ของต้นทุนการผลิต ทั้งหมดโดยวัตถุดิบหลักประกอบด้วย เศษเหล็ก และเหล็กถลุง สารปรุงแต่ง และสารผสม เช่น ปูนขาว อัลลอยด์ เป็นต้น

### 2.4.3 กลยุทธ์การจัดซื้อวัตถุดิบ

บริษัทมีการทำสัญญาซื้อขายวัตถุดิบจากต่างประเทศ คือ เศษเหล็กและเหล็กถลุง กับ บริษัทผู้ค้าในรูปแบบ สัญญา CMA หรือการขายวัตถุดิบพร้อมจัดส่งให้แก่บริษัท โดยบริษัทจะทำการกำหนดราคาซื้อกับบริษัทผู้ขาย วัตถุดิบเป็นราคาปัจจุบัน ณ วันสั่งซื้อวัตถุดิบ ซึ่งทำให้บริษัทสามารถกำหนดต้นทุนการผลิตแต่ละครั้งของบริษัท โดย ชำระตามจำนวนที่เบิกใช้จริงด้วยราคาปัจจุบัน ณ วันที่สั่งซื้อวัตถุดิบที่ได้กำหนดไว้ล่วงหน้า ซึ่งช่วยให้บริษัทสามารถ สั่งซื้อวัตถุดิบเข้ามาเก็บไว้ได้เพียงพอ โดยไม่กระทบต่อกระแสเงินสดจนกว่าจะมีการเบิกใช้วัตถุดิบดังกล่าว ทั้งนี้ จะมีการทำสัญญาย่อยสำหรับการสั่งซื้อแต่ละครั้งเพื่อกำหนดรายละเอียดและราคาของวัตถุดิบ

บริษัทมีนโยบายจัดเก็บวัตถุดิบไว้ในลานจัดเก็บประมาณ 30-60 วัน เพื่อให้มีวัตถุดิบเพียงพอที่จะป้อนเข้าสู่ ระบบการผลิตได้อย่างต่อเนื่อง เนื่องจากกระบวนการผลิตของบริษัทมีความยืดหยุ่นในการใช้วัตถุดิบ โดยสามารถ เลือกส่วนผสมที่แตกต่างกันไประหว่างเศษเหล็กเกรดต่างๆ กับเหล็กถลุงได้ ทำให้บริษัทสามารถวางแผนการจัดหา วัตถุดิบแต่ละชนิดได้ตามภาวะอุปทานราคาวัตถุดิบ



### 3. ปัจจัยความเสี่ยงและการบริหารความเสี่ยง

ปัจจัยความเสี่ยงในการประกอบธุรกิจของบริษัทที่อาจมีผลกระทบต่อผลตอบแทนจากการลงทุนอย่างมีนัยสำคัญ และแนวทางในการป้องกันความเสี่ยง สามารถสรุปได้ ดังนี้

#### 3.1 ความเสี่ยงด้านการผลิต

##### 3.2.1 ความเสี่ยงด้านการจัดหาเศษเหล็กในประเทศ

ความเสี่ยงด้านปริมาณเศษเหล็กในประเทศ ซึ่งเป็นวัตถุดิบหลักที่สำคัญต่อการผลิต โดยมีสัดส่วนการใช้ประมาณร้อยละ 25-30 ของวัตถุดิบหลักทั้งหมด ซึ่งขึ้นอยู่กับความต้องการในการผลิตและปริมาณวัตถุดิบหลักอื่นๆ ทางบริษัทได้มีการวางแผนจัดหาวัตถุดิบในประเทศ ซึ่งเน้นวัตถุดิบที่มีคุณภาพดี โดยมีตัวแทนในการจัดหาวัตถุดิบเป็นตัวกลางในการเข้าร่วมประมูลหรือจัดหาวัตถุดิบให้กับทางบริษัท โดยมีข้อตกลงซื้อขายกับตัวแทนเป็นการซื้อขายกันอย่างต่อเนื่องในทุกสภาวะของตลาด ทำให้ตัวแทนมีความมั่นใจและสามารถจัดหา ตลอดจนสต็อกวัตถุดิบไว้ให้กับทางโรงงานใช้ได้อย่างต่อเนื่อง มีปริมาณตรงตามความต้องการที่ฝ่ายผลิตวางแผนไว้

##### 3.2.2 ความเสี่ยงด้านการจัดส่งสินค้าไปยังลูกค้า

ราคาน้ำมันเป็นหนึ่งในปัจจัยหลักที่มีผลกระทบต่อต้นทุนค่าขนส่งของบริษัทสำหรับการขนส่งสินค้าให้แก่ลูกค้า โดยบริษัทใช้ตัวแทนขนส่ง (Transportation Agencies) เป็นหลัก ดังนั้น แนวทางสำหรับการจัดการในด้านนี้คือ บริษัทมีการทำสัญญาระยะยาวกับบริษัทขนส่งมากกว่า 1 ราย และมีข้อตกลงในด้านราคากำหนดชัดเจนในแต่ละช่วงราคาน้ำมันที่มีการปรับขึ้นลงและจำนวนรถขนส่ง รวมถึงค่าชดเชยความเสียหายระหว่างการขนส่งสินค้า

##### 3.2.3 การจัดซื้อเศษเหล็กและเหล็กดิบจากต่างประเทศ (Import Scrap and Pig Iron)

#### ความเสี่ยง

- ราคาและจำนวนวัตถุดิบที่มีในตลาดซึ่งขึ้นอยู่กับสภาวะของตลาดโลก และส่งผลกระทบต่อต้นทุนการผลิตของบริษัท
- ต้องสั่งซื้อวัตถุดิบล่วงหน้า 2-3 เดือน เพื่อให้เพียงพอต่อความต้องการ จึงมีความเสี่ยงด้านการผันผวนของราคาเมื่อของมาถึงโรงงาน
- การขนส่งใช้เวลานาน เนื่องจากระยะทางไกล (ประมาณ 30 วัน)
- อาจเกิดความล่าช้าในการขนส่ง
- อาจได้รับวัตถุดิบด้อยคุณภาพ / น้ำหนักขาด / หรือปัญหาอื่นๆ ที่จะสามารถตรวจสอบได้หลังจากวัตถุดิบมาถึง ซึ่งต้องมีการเคลมเกิดขึ้น

### ข้อเสนอแนะในการป้องกันและแก้ไขความเสี่ยง

- คอยติดตามความเคลื่อนไหวของตลาดโลกอย่างใกล้ชิดและสม่ำเสมอ
- ซื้อของแค่เพียงพอกับความต้องการในการใช้ผลิต
- พยายามหาผู้ขายที่นำเชื่อถือเพิ่มจากเดิม
- คอยประสานงานและแจ้งผู้เกี่ยวข้อง ในกรณีที่เล็งเห็นปัญหาที่จะเกิดขึ้น (การขนส่งวัตถุดิบบางประเภทอาจจะล่าช้า) เพื่อปรับเปลี่ยนสัดส่วนการใช้วัตถุดิบแต่ละประเภทให้เหมาะสม เพื่อป้องกันการหยุดการผลิตเนื่องจากขาดวัตถุดิบ
- หาแหล่งวัตถุดิบจากประเทศอื่นๆ เพื่อลดระยะเวลาขนส่งและเป็นการลดปริมาณวัตถุดิบสำรองใช้ที่โรงงาน (Safety Stock) ด้วย
- กำหนดปริมาณ Safety Stock ที่เหมาะสม เพื่อป้องกันความเสี่ยงจากการขนส่งวัตถุดิบล่าช้า หรือมีวัตถุดิบมากเกินไปความต้องการ
- ระบุเงื่อนไขการเคลมและการชดใช้ในสัญญาซื้อขายวัตถุดิบให้เหมาะสมและรัดกุม

### **3.2 ความเสี่ยงด้านการตลาดและการจัดจำหน่าย**

#### **3.2.1 ความเสี่ยงจากการผันผวนของราคาผลิตภัณฑ์ อันเกิดจากวัฏจักรธุรกิจขาลง**

เนื่องจากอุตสาหกรรมต่อเนื่องบางประเภทที่ใช้ผลิตภัณฑ์ของบริษัท เช่น อุตสาหกรรมท่อเหล็ก อุตสาหกรรมการก่อสร้าง เช่น โครงการก่อสร้างโครงสร้างพื้นฐาน (Infrastructure) มีลักษณะขึ้นลงตามวัฏจักรธุรกิจ ส่งผลให้ความต้องการและราคาของผลิตภัณฑ์ของบริษัทมีความผันผวนไปตามวัฏจักรธุรกิจด้วย และอาจส่งผลกระทบต่อผลกำไรของบริษัทในอนาคตได้ในช่วงธุรกิจขาลง ความผันผวนของราคาตลาดของผลิตภัณฑ์ในตลาดจึงอาจเป็นผลให้รายได้ของบริษัทมีความผันผวนในแต่ละช่วงเวลา และอาจส่งผลกระทบในทางลบต่อธุรกิจ ฐานะการเงิน ผลการดำเนินงานในอนาคต

เหล็กแผ่นรีดร้อนชนิดม้วนซึ่งเป็นผลิตภัณฑ์ของบริษัท เป็นสินค้าที่มีความต้องการนำไปใช้ในกลุ่มอุตสาหกรรมต่อเนื่องได้หลากหลายประเภท เช่น อุตสาหกรรมเหล็กรีดเย็นสำหรับใช้ในอุตสาหกรรมรถยนต์ เหล็กชุบสังกะสี เหล็กแผ่นที่ใช้ในอุตสาหกรรมต่างๆ อย่างไรก็ตาม บริษัทคาดว่าด้วยประสิทธิภาพการผลิต และความสามารถในการแข่งขันในระดับปัจจุบันหากเกิดสภาวะความต้องการสินค้าลดต่ำลงมากในช่วงวัฏจักรขาลงแล้ว บริษัทก็ยังสามารถหันไปผลิตผลิตภัณฑ์ที่มีมูลค่าเพิ่ม และบางส่วนทำการส่งออก ซึ่งปัจจุบันบริษัทมีฐานลูกค้าในตลาดต่างประเทศไว้แล้วและจะขยายมากขึ้นในอนาคต

อีกทั้งนโยบายภาครัฐที่ส่งเสริมอุตสาหกรรมเหล็กภายในประเทศ ซึ่งช่วยลดความเสี่ยงของบริษัทได้ในเวลาเดียวกัน ทำให้มีการนำเข้าเหล็กแผ่นรีดร้อนชนิดม้วนน้อยลง ส่งผลให้ราคาผลิตภัณฑ์เหล็กแผ่นรีดร้อนชนิดม้วนดีขึ้นในระดับที่เหมาะสม

บริษัทพยายามอย่างมากที่จะลดผลกระทบจากความผันผวนของราคาผลิตภัณฑ์ผ่านการปรับราคาค้นทุนวัตถุดิบให้เหมาะสม และลดต้นทุนการผลิต เป็นต้น

### 3.3 ความเสี่ยงด้านการเงิน

#### 3.3.1 ความเสี่ยงด้านความผันผวนของอัตราแลกเปลี่ยน

ความผันผวนของค่าเงินบาทต่อเงินเหรียญสหรัฐ สามารถส่งผลกระทบต่อต้นทุนของบริษัท และมีผลกระทบต่อกำไรหรือขาดทุนจากอัตราแลกเปลี่ยนได้ เนื่องจากวัตถุดิบหลักของบริษัททั้งเศษเหล็กและเหล็กถลุง ส่วนใหญ่เป็นการสั่งซื้อจากต่างประเทศทำให้ค่าใช้จ่ายในเงินสกุลเหรียญสหรัฐเป็นจำนวนมาก ในขณะที่บริษัทมีรายได้ส่วนใหญ่เป็นเงินสกุลบาท ถึงแม้ว่าบริษัทจะไม่ได้ทำสัญญาป้องกันความเสี่ยง บริษัทคาดว่าผลกระทบดังกล่าวจะมีผลต่อธุรกิจของบริษัทไม่มากนัก เนื่องจากการกำหนดราคาขายของบริษัทได้มีการอ้างอิงกับราคาขายในตลาดโลก ซึ่งเป็นหน่วยสกุลเหรียญสหรัฐ อีกทั้งบริษัทเริ่มมีการส่งออกสินค้าไปยังต่างประเทศในหน่วยเงินเหรียญสหรัฐ เพื่อลดความเสี่ยงจากความผันผวนของอัตราแลกเปลี่ยนให้ลดน้อยลง

ทั้งนี้ บริษัทได้มีการปรับโครงสร้างทางการเงินโดยการแปลงหนี้ระยะสั้นในสกุลเงินเหรียญสหรัฐ โดยหนี้ส่วนหนึ่งมีการแปลงเป็นส่วนทุน หนี้บางส่วนมีการยกเว้นภาระหนี้ให้ และส่วนที่เหลือปรับเป็นหนี้ระยะยาว 5 ปี ซึ่งหนี้เดิมดังกล่าวเป็นหนี้ที่เกิดขึ้นในช่วงวิกฤติเศรษฐกิจโลกช่วงปี 2551 ทั้งนี้ผลจากการเปลี่ยนแปลงของอัตราแลกเปลี่ยนเป็นผลกระทบที่เกิดขึ้นในทางบัญชีเท่านั้น ไม่กระทบกับกระแสเงินสดจริงในการดำเนินงานของบริษัท

### 3.4 ความเสี่ยงด้านสิ่งแวดล้อม และด้านบุคลากร

#### 3.4.1 ความเสี่ยงจากการผลิตที่อาจก่อให้เกิดมลภาวะ

บริษัทประกอบธุรกิจในการผลิตแผ่นเหล็กรีดร้อนชนิดม้วน ซึ่งมีทั้งกระบวนการหลอม หล่อ และรีด ซึ่งโดยปกติอุตสาหกรรมดังกล่าวอาจก่อให้เกิดมลภาวะได้ ทั้งในด้านฝุ่นละอองที่ปนเปื้อนในอากาศ โลหะหนักที่อาจปนเปื้อนในน้ำ และอุณหภูมิของน้ำที่ผ่านกระบวนการผลิต รวมถึงระดับความดังของเสียงที่อาจสูงเกินค่ามาตรฐาน ทั้งนี้ ทางบริษัทได้จัดให้มีระบบป้องกันมลพิษทางอากาศ เพื่อดักจับฝุ่นก่อนปล่อยสู่บรรยากาศ มีระบบบำบัดน้ำหอหล่อเย็น เพื่อบำบัดโลหะหนักที่อาจปนเปื้อนมาสู่น้ำทิ้งของระบบหอหล่อเย็น แต่อย่างไรก็ตาม ทางบริษัทมิได้ทิ้งน้ำดังกล่าวนี้ออกนอกโรงงาน ทางบริษัทได้นำน้ำทิ้งนั้นไปใช้การพรมตระกรันเหล็กขณะร้อน ซึ่งน้ำดังกล่าวจะระเหยสู่บรรยากาศทั้งหมด ตลอดจนปลูกต้นไม้สลับฟันปลาเพื่อเป็นแนวกันฝุ่นและเสียงรอบโรงงาน ซึ่งมาตรการต่างๆ สอดคล้องกับกฎหมายและข้อกำหนดด้านสิ่งแวดล้อมในปัจจุบัน แต่ทั้งนี้ บริษัทยังมีความเสี่ยงจากการที่บริษัทอาจตรวจไม่พบมลพิษที่อาจสร้างความเสียหายต่อสิ่งแวดล้อม ซึ่งอาจทำให้บริษัทมีต้นทุนเพิ่มขึ้นเนื่องจากการปรับปรุงสิ่งแวดล้อมซึ่งถูกทำลาย หรือบริษัทอาจต้องเพิ่มระบบตรวจสอบและควบคุมมลภาวะให้สอดคล้องกับกฎหมายหรือข้อกำหนดที่อาจเข้มงวดขึ้นในอนาคต ทำให้บริษัทมีค่าใช้จ่ายเพิ่มขึ้น รวมถึงค่าใช้จ่ายที่อาจเกิดขึ้นจากการถูกฟ้องร้องหากบริษัทไม่สามารถลดมลภาวะหรือมลพิษที่เกิดขึ้นได้ และในที่สุดอาจส่งผลกระทบต่อธุรกิจ ฐานะการเงิน และผลการดำเนินงานในอนาคต

นอกจากนี้บริษัทยังมีการว่าจ้างบริษัทที่เชี่ยวชาญด้านสิ่งแวดล้อม เข้าทำการตรวจสอบคุณภาพสิ่งแวดล้อมโรงงานเป็นประจำ ทุกๆ รอบ 6 เดือน และได้นำเสนอรายงานผลการตรวจสอบฯ ต่อสำนักงานนโยบายและแผนทรัพยากรธรรมชาติและสิ่งแวดล้อม กรมโรงงานอุตสาหกรรม และกรมการอุตสาหกรรมพื้นฐานและการเหมืองแร่อย่างต่อเนื่อง บริษัทจึงเชื่อมั่นว่าจะไม่ประสบปัญหาในเรื่องดังกล่าว

### 3.4.2 ความเสี่ยงจากการดำเนินธุรกิจที่อาจก่อให้เกิดความไม่ปลอดภัยต่อพนักงาน

บริษัทประกอบธุรกิจที่เป็นอุตสาหกรรมหนัก ทำให้พนักงานของบริษัทอาจได้รับอันตรายที่เกิดจากกระบวนการหลอมเหล็ก หล่อเหล็ก และรีดเหล็ก และการขนถ่ายวัสดุที่มีน้ำหนักมาก ซึ่งอาจส่งผลทำให้บริษัทมีภาระค่าใช้จ่ายที่เพิ่มขึ้นจากการฟ้องร้องเรียกค่าเสียหายจากผู้ที่ได้รับอันตราย รวมถึงค่าใช้จ่ายที่เกิดขึ้นจากค่าปรับ ซึ่งอาจส่งผลกระทบต่อธุรกิจ ฐานะการเงินและผลการดำเนินงานในอนาคตของบริษัทได้

อย่างไรก็ตาม บริษัทมีแผนฉุกเฉิน (Emergency Plan) และมาตรการด้านความปลอดภัยในขณะทำงานที่ได้มาตรฐานเป็นที่ยอมรับจากหน่วยงานราชการและเอกชนที่เกี่ยวข้อง อีกทั้งได้รับใบรับรองมาตรฐาน มอก./OHSAS 18001 ในการป้องกันหรือลดอัตราความเสี่ยงที่จะเกิดอุบัติเหตุในขณะปฏิบัติงาน ทั้งนี้จากข้อมูลในอดีตพบว่าสถิติการเกิดอุบัติเหตุของบริษัทตั้งแต่ก่อตั้งโรงงานมีอัตราต่ำ และไม่เคยมีกรณีร้องเรียนเรียกค่าเสียหายจากการละเมิดต่อพนักงานเลย

### 3.5 ความเสี่ยงเกี่ยวกับนโยบายภาครัฐ และกฎระเบียบที่เกี่ยวข้อง

#### 3.5.1 ความเสี่ยงจากข้อตกลงการค้าเสรี (FTA) ซึ่งครอบคลุมสินค้าเหล็กแผ่นรีดร้อน

ปัจจุบัน ประเทศไทยมีความผูกพันต้องปฏิบัติตามข้อตกลงการค้าที่เกี่ยวข้องกับอุตสาหกรรมเหล็กดังต่อไปนี้

- ข้อตกลงความเป็นหุ้นส่วนทางเศรษฐกิจระหว่างประเทศไทยกับประเทศญี่ปุ่น (JTEPA) ได้สิ้นสุดลงเมื่อสิ้นปี พ.ศ. 2559 ทำให้ประเทศญี่ปุ่นสามารถส่งสินค้าเหล็กแผ่นรีดร้อนเข้ามายังประเทศไทยได้โดยไม่ถูกจำกัดโควตาอีกต่อไป และได้ปรับลดภาษีนำเข้าเป็นศูนย์ตั้งแต่วันที่ 1 มกราคม 2560 ทำให้บริษัทได้รับผลกระทบในด้านโอกาสทางการตลาดอย่างแน่นอน

- นอกจากนี้ ความตกลงการค้าเสรีระหว่าง “อาเซียนกับประเทศจีน”, “อาเซียนกับฮ่องกง”, “อาเซียนกับประเทศเกาหลีใต้” และความตกลงการค้าเสรีอื่นๆ ที่มีผลบังคับใช้อยู่ในปัจจุบัน มีข้อกำหนดให้ยกเว้นภาษีนำเข้า (เป็นศูนย์) สำหรับสินค้าเหล็กแผ่นรีดร้อนเจืออื่นๆ (other alloy steel) นอกเหนือจากเหล็กกล้าไร้สนิม เหล็กกล้าความเร็วสูงและเหล็กกล้าซิลิคอนสำหรับงานไฟฟ้า ชนิดเป็นม้วนและไม่เป็นม้วน (ที่ผลิตได้ไม่เพียงพอต่อความต้องการภายในประเทศ) ที่นำเข้าจากประเทศภาคีคู่เจรจาโดยเริ่มตั้งแต่ช่วงปลายปี 2552 เป็นต้นมา ส่งผลให้ข้อยกเว้นภาษีนำเข้าดังกล่าวเอื้อประโยชน์ต่อผู้ผลิตและผู้ส่งออกในต่างประเทศให้ส่งออกสินค้ามาที่ประเทศไทยเพิ่มมากขึ้น พบว่า มีการนำเข้าสินค้าเหล็กกล้าเจือ เช่น เจือโบรอนหรือเจือโครเมียม หรือเจืออื่นๆ ที่นำเข้ามาแข่งขันกับสินค้าเหล็กแผ่นรีดร้อนชนิดเหล็กกล้าไม่เจือ (เหล็กกล้าคาร์บอน) ที่สามารถผลิตได้ภายในประเทศ โดยมีปริมาณนำเข้าที่เพิ่มสูงขึ้นมากอย่างต่อเนื่อง

- ซึ่งความเสี่ยงจากข้อตกลงการค้าเสรี (FTA) ซึ่งครอบคลุมสินค้าเหล็กแผ่นรีดร้อนนี้ รวมทั้งความเสี่ยงจากการค้าระหว่างประเทศที่ไม่เป็นธรรม (Unfair Trade) ต่างๆ สามารถจัดการ ควบคุม และลดความเสี่ยงลงได้โดยการร้องขอให้ภาครัฐใช้มาตรการตอบโต้และเยียวยาทางการค้า (Trade Protections and Remedies Measures) ซึ่งในปัจจุบันประเทศไทยมีกฎหมายบังคับใช้แล้ว 2 ฉบับคือ

**1. การจัดการความเสี่ยงด้วยการใช้มาตรการตอบโต้การทุ่มตลาดและการอุดหนุนตาม พรบ. การตอบโต้การทุ่มตลาดและการอุดหนุนซึ่งสินค้าจากต่างประเทศ พ.ศ. 2542**

เนื่องจากอุตสาหกรรมการผลิตสินค้าเหล็กแผ่นรีดร้อนซึ่งเป็นสินค้าอุปโภคขั้นพื้นฐานในการพัฒนาประเทศและมีผู้ผลิตที่มีขนาดใหญ่อยู่หลายรายทั่วโลก ดังนั้น ภายใต้การแข่งขันที่เข้มข้นในโลกการค้าเสรีโดยเฉพาะอย่างยิ่งในช่วงที่สภาวะเศรษฐกิจตกต่ำอย่างต่อเนื่องนานหลายปี ทำให้ผู้ผลิตต่างต้องดิ้นรนเพื่อความอยู่รอด โดยการระบายสินค้าส่วนเกินไปยังต่างประเทศ จึงส่งผลให้เกิดการค้าขายในลักษณะของการทุ่มตลาดมากขึ้น (คือการขายส่งออกไปต่างประเทศด้วยราคาขายที่ต่ำกว่าราคาขายในประเทศตนเอง) ทั้งตั้งใจและไม่ตั้งใจ ซึ่งส่งผลให้กลไกราคาตลาดในประเทศที่มีการนำเข้าสินค้าทุ่มตลาดถูกบิดเบือนไป หรือกล่าวได้ว่าเป็นการทำลายตลาดของอุตสาหกรรมภายในประเทศ ซึ่งก่อให้เกิดการแข่งขันที่ไม่เป็นธรรมเกิดขึ้น ดังนั้น นโยบายการตอบโต้การทุ่มตลาดจึงเป็นเครื่องมืออันสำคัญที่จะช่วยบรรเทาความเสียหายของอุตสาหกรรมเหล็กในประเทศ และทำให้เกิดการค้าที่เป็นธรรมต่อทุกฝ่ายได้

อนึ่งเนื่องจากในปัจจุบันยังพบว่า ผู้นำเข้าได้มีความพยายามที่จะหลบเลี่ยงมาตรการการตอบโต้การทุ่มตลาดเพื่อหลีกเลี่ยงการต้องจ่ายอากรตอบโต้การทุ่มตลาดเพิ่มเติมจากภาษีนำเข้าปกติอยู่เสมอ ทำให้มาตรการที่บังคับใช้ไว้ประสิทธิผลและขาดประสิทธิภาพ อีกทั้งมาตรการตอบโต้การอุดหนุนก็ยังขาดกฎหมายลูกทำให้ยังขอใช้มาตรการตอบโต้การอุดหนุนไม่ได้

ทางภาครัฐโดยกรมการค้าต่างประเทศ จึงได้ทำการเสนอปรับปรุงกฎหมายฉบับนี้ให้เกิดประสิทธิผลและมีประสิทธิภาพในการบังคับใช้เพิ่มขึ้นโดย

- ขยายขอบเขตให้ครอบคลุมและป้องกันการหลบเลี่ยงมาตรการตอบโต้การทุ่มตลาดและการอุดหนุน
- เพิ่มมาตรการควบคุมการจัดเก็บอากรตอบโต้การทุ่มตลาดและการอุดหนุนให้มีประสิทธิภาพมากขึ้น
- ออกกฎหมายลูกสำหรับมาตรการตอบโต้การอุดหนุน

สำหรับประเทศไทย รัฐบาลโดยกระทรวงพาณิชย์ได้มีการใช้มาตรการตอบโต้การทุ่มตลาดสินค้าเหล็กแผ่นรีดร้อน ดังนี้

- การขยายเวลาบังคับใช้มาตรการตอบโต้การทุ่มตลาดสำหรับสินค้าเหล็กแผ่นรีดร้อนชนิดเป็นม้วน และไม่เป็นม้วนที่มีแหล่งกำเนิดจากสาธารณรัฐประชาชนจีนและประเทศมาเลเซีย ต่อไปอีกเป็นระยะเวลา 5 ปี มีผลตั้งแต่วันที่ 23 มิถุนายน 2560 ถึงวันที่ 22 มิถุนายน 2565
- มาตรการตอบโต้การทุ่มตลาดสำหรับสินค้าเหล็กแผ่นรีดร้อนเจือโบรอนที่มีแหล่งกำเนิดจากสาธารณรัฐประชาชนจีน เป็นระยะเวลา 5 ปี มีผลบังคับใช้ตั้งแต่วันที่ 26 ธันวาคม 2555 ถึงวันที่ 25 ธันวาคม 2560 (เมื่อวันที่ 14 ธันวาคม 2560 กรมการค้าต่างประเทศประกาศต่ออายุมาตรการดังกล่าวออกไปอีก 1 ปี มีผลวันที่ 26 ธันวาคม 2560 ถึง 25 ธันวาคม 2561 โดยระหว่างนี้จะ

ดำเนินกระบวนการทบทวนความจำเป็นในการขยายเวลาการบังคับใช้มาตรการตอบโต้การทุ่มตลาดสำหรับกรณีนี้ไปอีก 5 ปี)

- การขยายเวลาบังคับใช้มาตรการตอบโต้การทุ่มตลาดสำหรับสินค้าเหล็กแผ่นรีดร้อนชนิดเป็นม้วน และไม่เป็นม้วนที่นำเข้าจาก 14 ประเทศต่อไปอีกเป็นระยะเวลา 5 ปี มีผลตั้งแต่วันที่ 23 พฤษภาคม 2558 ถึงวันที่ 22 พฤษภาคม 2563
- มาตรการตอบโต้การทุ่มตลาดสำหรับสินค้าเหล็กแผ่นรีดร้อนชนิดเป็นม้วนและไม่เป็นม้วนที่มีแหล่งกำเนิดจากสหพันธ์สาธารณรัฐบราซิล สาธารณรัฐอิสลามอิหร่าน และสาธารณรัฐตุรกี เป็นระยะเวลา 5 ปี มีผลบังคับใช้ตั้งแต่วันที่ 16 พฤษภาคม 2560 ถึงวันที่ 15 พฤษภาคม 2565

การใช้มาตรการตอบโต้การทุ่มตลาดดังกล่าวของภาครัฐส่งผลให้สามารถบรรเทาปัญหาทางการค้าอันเนื่องมาจากการทุ่มตลาดโดยประเทศที่ถูกใช้มาตรการดังกล่าวบางส่วนลง จึงช่วยสามารถประคับประคองอุตสาหกรรมเหล็กแผ่นรีดร้อนโดยรวมไว้ได้พอสมควร

นอกจากนี้ ในปี 2560 บริษัทได้ร่วมกับผู้ผลิตในประเทศรายอื่นๆ ยื่นคำขอต่อกรมการค้าต่างประเทศเพื่อพิจารณาเปิดการไต่สวนการทุ่มตลาดของสินค้าเหล็กแผ่นรีดร้อนชนิดเป็นม้วนและไม่เป็นม้วนที่มีแหล่งกำเนิดจากเครือรัฐออสเตรเลีย และสาธารณรัฐอาหรับอียิปต์ ซึ่งกรมฯ ได้ออกประกาศเปิดการไต่สวนการทุ่มตลาดลงในราชกิจจานุเบกษาแล้วเมื่อวันที่ 29 พฤศจิกายน 2560 และทางกรมฯ ได้จัดส่งแบบสอบถามให้ผู้มีส่วนได้ส่วนเสียหรือผู้ที่เกี่ยวข้องชี้แจงข้อมูล จากนั้น จะนำข้อมูลดังกล่าวมารวบรวมเพื่อพิจารณาผลขั้นที่สุด และประกาศผลขั้นที่สุดลงในราชกิจจานุเบกษาอีกครั้ง ระหว่างนี้ บริษัทยังคงติดตามสถานการณ์การทุ่มตลาดที่อาจจะเกิดขึ้นจากประเทศอื่นๆ หรือในลักษณะอื่นๆ อย่างต่อเนื่อง เพื่อยับยั้งหรือป้องกันการก่อให้เกิดการค้าที่ไม่เป็นธรรมที่อาจจะเกิดขึ้นกับตลาดเหล็กแผ่นรีดร้อนในประเทศไทยต่อไป

## 2. การจัดการความเสี่ยงด้วยการใช้มาตรการปกป้องจากการนำเข้าสินค้าที่เพิ่มขึ้น (Safeguard Measures) ตามกฎหมายที่มีอยู่

ในช่วงหลายปีที่ผ่านมา หลังจากที่ภาครัฐได้มีการใช้มาตรการตอบโต้การทุ่มตลาด ทำให้การนำเข้าสินค้าเหล็กแผ่นรีดร้อนมีราคานำเข้าโดยรวมสูงขึ้นและทำได้ยากขึ้น ทางผู้นำเข้าและผู้ส่งออกจากต่างประเทศจึงได้ทำการเปลี่ยนแปลงรูปแบบการนำเข้าโดยการพยายามหาช่องว่างจากการบังคับใช้มาตรการตอบโต้การทุ่มตลาด โดยหันไปนำเข้าเหล็กแผ่นรีดร้อนเจืออื่นๆ โดยการเติมธาตุเจือในปริมาณขั้นต่ำเพียงเล็กน้อยที่สามารถ ทำให้เปลี่ยนพิกัดศุลกากรเพื่อการนำเข้าได้ หรือ นำเข้าเป็นสินค้าเหล็กแผ่นรีดร้อนที่มีความกว้างเกินกว่า 1,550 มม. (เพื่อตัดข้อยกเว้นให้แคบลง) หรือ นำเข้าเป็นสินค้าเหล็กแผ่นรีดร้อนชนิดอื่นๆ แทน ซึ่งส่งผลให้สามารถหลีกเลี่ยงมาตรการตอบโต้การทุ่มตลาดที่บังคับใช้อยู่ในปัจจุบันได้ อีกทั้งยังได้สิทธิประโยชน์จากการลดอากรขาเข้าภายใต้ FTA ดังที่กล่าวไปแล้วข้างต้น ทำให้การนำเข้าสินค้าในลักษณะดังกล่าวได้เพิ่มขึ้นอย่างต่อเนื่องในช่วงที่ผ่านมา และเป็นสาเหตุสำคัญที่ทำให้เกิดผลกระทบโดยตรงต่อผู้ผลิตเหล็กแผ่นรีดร้อนภายในประเทศรวมทั้งบริษัทด้วย ดังนั้น บริษัทจึงได้ร่วมมือกับผู้ผลิตเหล็กแผ่นรีดร้อนรายอื่นๆ ในประเทศทำการยื่นคำขอต่อภาครัฐให้พิจารณาถึงผลกระทบดังกล่าว โดยขอให้พิจารณา



ออกมาตรการปกป้องจากการนำเข้าสินค้าที่เพิ่มขึ้นเพื่อแก้ไขปัญหา ซึ่งทางภาครัฐก็ให้ความสำคัญกับเรื่องนี้ โดยกระทรวงพาณิชย์ได้มีการออกมาตรการปกป้องจากการนำเข้าสินค้าที่เพิ่มขึ้นสำหรับสินค้าเหล็กแผ่นรีดร้อนดังนี้

- มาตรการปกป้องจากการนำเข้าสินค้าเหล็กแผ่นรีดร้อนเจืออื่นๆ ชนิดเป็นม้วนและไม่เป็นม้วนที่เพิ่มขึ้น โดยมีผลบังคับใช้ตั้งแต่เดือนกุมภาพันธ์ 2556 เป็นต้นมา ครบระยะเวลา 3 ปี และได้ขยายเวลาการบังคับใช้หลังจากสิ้นสุดมาตรการลงเมื่อเดือนกุมภาพันธ์ 2559 แล้ว จึงมีผลต่อไปอีก 3 ปี (27 กุมภาพันธ์ 2559 ถึง 26 กุมภาพันธ์ 2562)
- มาตรการปกป้องจากการนำเข้าสินค้าเหล็กแผ่นรีดร้อน (ไม่เจือ) ที่มีความกว้างตั้งแต่ 600 ถึง 3,048 มม. ชนิดเป็นม้วนและไม่เป็นม้วนที่เพิ่มขึ้น โดยมีผลบังคับใช้ตั้งแต่เดือนมิถุนายน 2557 เป็นต้นมา เป็นระยะเวลา 3 ปี และได้ขยายเวลาการบังคับใช้หลังจากสิ้นสุดมาตรการลงเมื่อเดือนมิถุนายน 2560 แล้ว จึงมีผลบังคับใช้ต่อไปอีก 3 ปี (7 มิถุนายน 2560 ถึง 6 มิถุนายน 2563)

มาตรการดังกล่าวข้างต้นได้ส่งผลดีกับอุตสาหกรรมเหล็กแผ่นรีดร้อนในประเทศเป็นอย่างมาก อีกทั้งยังช่วยบรรเทาความเดือดร้อนและช่วยให้ผู้ผลิตภายในประเทศมีเวลาที่จะสามารถปรับตัวเพื่อแข่งขันกับสินค้านำเข้าจากต่างประเทศได้

### 3.5.2 ความเสี่ยงจากการควบคุมราคาของภาครัฐ

ในช่วงตลอดปี 2560 เหล็กแผ่นรีดร้อนเป็นสินค้าหนึ่งในหลายรายการสินค้าควบคุมตามประกาศของกระทรวงพาณิชย์ ซึ่งในทางปฏิบัติเป็นการติดตามข้อมูลความเคลื่อนไหวด้านปริมาณและราคาขายสินค้าในประเทศ แต่ไม่ได้ควบคุมราคาขายแต่อย่างใด อย่างไรก็ตามในอดีตที่ผ่านมา บริษัทได้ให้ความร่วมมือในการแจ้งข้อมูลปริมาณสินค้าและราคาขายในประเทศแก่กรมการค้าภายในเป็นอย่างดีโดยตลอด ในกรณีที่ผู้ผลิตเหล็กแผ่นรีดร้อนแต่ละราย รวมถึงบริษัทต้องการปรับเปลี่ยนราคาสินค้าสามารถทำได้โดยแจ้งข้อมูลแก่กรมการค้าภายในทราบ และให้ข้อมูลเพิ่มเติมตามที่กรมฯ แจ้งขอ บริษัทจึงมีความเสี่ยงในระดับต่ำที่อาจจะถูกยับยั้งการปรับขึ้นราคาสินค้าหากราคาขายในประเทศปรับตัวสูงขึ้นอย่างรวดเร็ว หรือในกรณีที่กระทรวงพาณิชย์ใช้มาตรการขอความร่วมมือตรึงราคาสินค้าอุปโภคบริโภคหรือโภคภัณฑ์ ที่อาจจะกระทบต่อความสามารถในการสร้างรายได้และการทำกำไรบ้างเล็กน้อยบางช่วงเวลาในอนาคต

อย่างไรก็ตาม เมื่อบริษัทมีความจำเป็นต้องปรับขึ้นราคาให้สูงถึงในระดับที่จำเป็น ก็สามารถชี้แจงรายละเอียดต้นทุนวัตถุดิบและต้นทุนการผลิตที่เพิ่มขึ้นที่สอดคล้องกับราคาขายที่จะปรับขึ้นอย่างสมเหตุสมผลตามข้อเท็จจริงและแจ้งถึงความจำเป็นในการปรับขึ้นราคาได้ต่อไป

### 3.5.3 ความเสี่ยงจากนโยบายของภาครัฐที่ส่งผลกระทบต่อการดำเนินธุรกิจ และผลประกอบการของบริษัท

สำหรับการที่บริษัทประกอบธุรกิจในอุตสาหกรรมหนักที่นโยบายของภาครัฐอาจส่งผลกระทบต่อผลประกอบการของบริษัทได้



ยุทธศาสตร์การพัฒนาก่อสร้างไทย 4.0 ระยะ 20 ปี (พ.ศ. 2560 - 2579)



รูปที่ 1-7 การปรับโครงสร้างอุตสาหกรรมไทย

ที่มา : กระทรวงอุตสาหกรรม

เมื่อเดือนตุลาคม 2559 รัฐบาลได้ประกาศนโยบายยุทธศาสตร์การพัฒนาก่อสร้างไทย 4.0 ระยะ 20 ปี (พ.ศ. 2560 - 2579) โดยกำหนดเป้าหมายและแนวทางการพัฒนาก่อสร้างของประเทศไทยในอนาคต โดยให้ความสำคัญกับกลุ่มที่ 1 First S-Curve และกลุ่มที่ 2 New S-Curve เป็นหลัก แต่สำหรับอุตสาหกรรมเหล็กนั้นอยู่ในกลุ่มที่ 3 (อุตสาหกรรมที่ควรปฏิรูป) ซึ่งเป็นกลุ่มอุตสาหกรรมที่มีการลงทุนสูง ยากต่อการเปลี่ยนแปลงเทคโนโลยีในการผลิต

ดังนั้น บริษัทและกลุ่มผู้ประกอบการอุตสาหกรรมเหล็กรายอื่นๆ จึงจำเป็นต้องลดความเสี่ยงด้วยการเข้าร่วมกับกลุ่มคลัสเตอร์วิสาหกิจร่วม คลัสเตอร์เครื่องจักรกล และคลัสเตอร์ยานยนต์ เพราะเหล็กเป็นวัตถุดิบของอุตสาหกรรมเป้าหมายเหล่านี้ ทั้งนี้เพื่อลดความเสี่ยงจากการประกอบธุรกิจที่อาจได้รับผลกระทบจากนโยบายดังกล่าวและเพื่อให้อุตสาหกรรมในกลุ่มนี้สามารถพัฒนาต่อไปได้

แต่อย่างไรก็ตาม เนื่องจากปัจจุบัน บริษัทได้รับการส่งเสริมการลงทุนจากคณะกรรมการส่งเสริมการลงทุน และได้รับความคุ้มครองภายใต้มาตรการตอบโต้การทุ่มตลาดและมาตรการปกป้องจากการนำเข้าสินค้าที่เพิ่มขึ้น บริษัทจึงอาจมีความเสี่ยงจากการประกอบธุรกิจที่อาจได้รับผลกระทบหากภาครัฐเปลี่ยนแปลงนโยบายดังกล่าว บริษัทคาดว่าจะการเปลี่ยนนโยบายในส่วนที่เกี่ยวกับคณะกรรมการส่งเสริมการลงทุนจะไม่ส่งผลกระทบต่อบริษัทแต่อย่างใด ทั้งนี้ เนื่องจากบริษัทได้รับบัตรส่งเสริมการลงทุนแล้วและมีผลใช้อยู่ในปัจจุบัน ทั้งในส่วนที่ดำเนินธุรกิจอยู่ปัจจุบันและในส่วนต่อขยาย (expansion) ซึ่งที่ผ่านมาการเปลี่ยนนโยบายของภาครัฐจะไม่มีผลย้อนหลังกับโครงการที่อนุมัติไปแล้ว

และสำหรับการใช้มาตรการตอบโต้การทุ่มตลาดนับเป็นนโยบายที่รัฐบาลอาจพิจารณายกเลิกในภายหลังหากมีเหตุอันสมควร แต่เนื่องจากภาครัฐโดยกระทรวงพาณิชย์ ให้ความสำคัญกับอุตสาหกรรมเหล็กซึ่งเป็นอุตสาหกรรมพื้นฐานของประเทศและให้การช่วยเหลือเมื่ออุตสาหกรรมประสบปัญหา ดังนั้น บริษัทจึงประเมินว่าไม่มีความเสี่ยงในนโยบายด้านนี้กรณีที่อาจจะยกเลิกใช้มาตรการตอบโต้การทุ่มตลาดในอนาคต ทั้งนี้ บริษัทมีศักยภาพในการผลิตสินค้าที่ได้คุณภาพมาตรฐาน ด้วยต้นทุนที่สามารถแข่งขันได้ทันกับคู่แข่งในตลาดกรณีที่เป็นการแข่งขันอย่างเป็นธรรม

### 3.6 ความเสี่ยงทั่วไป

#### 3.6.1 ความเสี่ยงจากการไม่สามารถดำเนินกิจการเนื่องจากปัจจัยที่ไม่สามารถควบคุมได้

บริษัทอาจมีความเสี่ยงจากการประกอบธุรกิจ จากปัจจัยที่ไม่สามารถควบคุมได้หลายประการเช่น จาก การก่อวินาศกรรม ภัยธรรมชาติ อุบัติเหตุในอุตสาหกรรม การก่อการร้าย ปัญหา และความผิดพลาดจากเทคนิค

ทั้งนี้ ในแต่ละปัจจัยที่กล่าวมาอาจจะควบคุมไม่ได้ แต่บริษัทมีความเชื่อมั่นในการป้องกันและแก้ไข ไม่ให้เกิด ปัญหาถึงขั้นรุนแรงก่อให้เกิดการสูญเสียรายได้เป็นนัยสำคัญ เช่น การให้การฝึกอบรมพนักงานให้มีทักษะและ ความชำนาญ อย่างสม่ำเสมอ การให้ความรู้อบรมความปลอดภัยในการใช้เครื่องมือเครื่องจักรทำงานให้อย่างต่อเนื่อง รวมทั้งบริษัทมีระบบรักษาความปลอดภัย มีเจ้าหน้าที่รักษาความปลอดภัย ทั้งเป็นพนักงานของบริษัทและการว่าจ้าง บริษัทรักษาความปลอดภัยที่มีประสิทธิภาพเข้ามาดูแลและตรวจตราการเข้า-ออกอย่างเข้มงวดตลอด 24 ชั่วโมง และ บริษัทได้ทำกรรมธรรม์ประกันภัยซึ่งให้ความคุ้มครองความสูญเสียหรือเสียหายของทรัพย์สินในกรณีภัยที่กระทำด้วย เจตนาร้ายและภัยจากธรรมชาติทุกประเภท ส่วนในด้านแรงงานสัมพันธ์ บริษัทได้จัดให้มีคณะกรรมการฝ่ายลูกจ้าง และฝ่ายนายจ้าง รวมทั้งคณะกรรมการดูแลด้านสังคมและสิ่งแวดล้อม CSR ที่จะเป็นตัวแทนดูแลความเป็นอยู่ สวัสดิการของพนักงานให้เหมาะสมและเป็นธรรม

#### 4. ทรัพย์สินที่ใช้ในการประกอบธุรกิจ

##### 4.1 ทรัพย์สินที่ใช้ในการประกอบธุรกิจ

##### 4.1.1 ทรัพย์สินถาวรหลัก

ณ วันที่ 31 ธันวาคม 2560 บริษัทมีทรัพย์สินถาวรหลักที่ใช้ในการประกอบธุรกิจที่บริษัทเป็นเจ้าของกรรมสิทธิ์ โดยมีรายละเอียดดังนี้

##### 1) ที่ดิน และส่วนปรับปรุงที่ดิน

ประเภท	ที่ตั้ง	พื้นที่	มูลค่าสุทธิ* (ล้านบาท)	ลักษณะ กรรม สิทธิ์	ภาระ ผูกพัน	วงเงิน ค้ำประกัน (ล้านบาท)	วัตถุประสงค์ ในการถือ ครอง ทรัพย์สิน
ที่ดินและ ส่วนปรับปรุง ที่ดิน	เลขที่ 55 ถนนทางหลวง หมายเลข 3143 หมู่ที่ 5 ตำบล หนองละลอก อำเภอบ้านค่าย จังหวัดระยอง	365 ไร่ 1 งาน 68.80 ตารางวา	364	เป็นเจ้าของ	-ไม่มี-	-ไม่มี-	เป็นที่ตั้ง โรงงาน
ที่ดิน	เลขที่ 55 ถนนทางหลวง หมายเลข 3143 หมู่ที่ 5 ตำบล หนองละลอก อำเภอบ้านค่าย จังหวัดระยอง	64 ไร่ 81.10 ตารางวา	66	เป็นเจ้าของ	-มี **-	64	เป็นที่ตั้ง โรงงาน
<b>รวม</b>		<b>423 ไร่ 20 งาน 650 ตารางวา</b>	<b>430</b>				

หมายเหตุ \* มูลค่าสุทธิ หมายถึง มูลค่าสุทธิหลังหักค่าตัดจำหน่ายสะสมและค่าเผื่อการด้อยค่าของสินทรัพย์

\*\* การจดจำนองหลักประกัน

บริษัทได้จดจำนองหลักประกันที่ดิน จำนวน 64 ไร่ 81.10 ตารางวา ซึ่งมีมูลค่าสุทธิ\* ณ วันที่ 31 ธันวาคม 2560 จำนวน 66 ล้านบาท เพื่อใช้ในการดำเนินงาน

2) อาคารและสิ่งปรับปรุงอาคาร

ประเภท	ที่ตั้ง	พื้นที่	มูลค่าสุทธิ* (ล้านบาท)	ลักษณะ กรรมสิทธิ์	ภาระ ผูกพัน	วงเงิน ค้ำประกัน (ล้านบาท)	วัตถุประสงค์ ในการถือ ครอง ทรัพย์สิน
โรงงาน	เลขที่ 55 ถนน ทางหลวง หมายเลข 3143 หมู่ที่ 5 ตำบล หนองละลอก อำเภอบ้านค่าย จังหวัดระยอง	67,659 ตรม.	384	เป็นเจ้าของ	-ไม่มี-	-ไม่มี-	เป็นโรงงาน ผลิตเหล็ก แผ่นรีด ร้อนชนิด ม้วน
อาคาร เก็บวัสดุ	เลขที่ 55 ถนน ทางหลวง หมายเลข 3143 หมู่ที่ 5 ตำบล หนองละลอก อำเภอบ้านค่าย จังหวัดระยอง	13,635 ตรม.	76	เป็นเจ้าของ	-ไม่มี-	-ไม่มี-	เป็น คลังสินค้า เก็บวัตถุดิบ อะไหล่และ วัสดุ อุปกรณ์
อาคาร สำนักงาน	เลขที่ 55 ถนน ทางหลวง หมายเลข 3143 หมู่ที่ 5 ตำบล หนองละลอก อำเภอบ้านค่าย จังหวัดระยอง	2,600 ตรม.	14	เป็นเจ้าของ	-ไม่มี-	-ไม่มี-	เป็น สำนักงาน
อาคารทั่วไป และสิ่งปลูก สร้างอื่นๆ	เลขที่ 55 ถนน ทางหลวง หมายเลข 3143 หมู่ที่ 5 ตำบล หนองละลอก อำเภอบ้านค่าย จังหวัดระยอง	12,006 ตรม.	430	เป็นเจ้าของ	-ไม่มี-	-ไม่มี-	เป็นอาคาร ควบคุม อาคารสถานี ไฟฟ้า อาคาร วางหม้อ แปลง อาคาร ปรับปรุง คุณภาพน้ำ ห้องแล็บและ โรงอาหาร
<b>รวม</b>			<b>904</b>				

หมายเหตุ \* มูลค่าสุทธิ หมายถึง มูลค่าสุทธิหลังหักค่าตัดจำหน่ายสะสมและค่าเพื่อการด้อยค่าของสินทรัพย์

3) เครื่องจักรที่ใช้ในการผลิตเหล็กแผ่นรีดร้อนชนิดม้วน

ประเภท	มูลค่าสุทธิ* (ล้านบาท)	ลักษณะ กรรมสิทธิ์	ภาวะ ผูกพัน	วัตถุประสงค์ ในการถือครองทรัพย์สิน
โรงหลอมเหล็ก	2,068	เป็นเจ้าของ	-ไม่มี-	ใช้ผลิตเหล็กแผ่นรีดร้อน
โรงหล่อเหล็ก	465	เป็นเจ้าของ	-ไม่มี-	ใช้ผลิตเหล็กแผ่นรีดร้อน
โรงรีดเหล็ก	2,646	เป็นเจ้าของ	-ไม่มี-	ใช้ผลิตเหล็กแผ่นรีดร้อน
ปั้นจั่น	518	เป็นเจ้าของ	-ไม่มี-	ใช้ผลิตเหล็กแผ่นรีดร้อน
เครื่องเจียรไน	157	เป็นเจ้าของ	-ไม่มี-	ใช้ผลิตเหล็กแผ่นรีดร้อน
ระบบสาธารณูปโภค	965	เป็นเจ้าของ	-ไม่มี-	ใช้ผลิตเหล็กแผ่นรีดร้อน
ชุดอุปกรณ์อื่นๆ	588	เป็นเจ้าของ	-ไม่มี-	ใช้ผลิตเหล็กแผ่นรีดร้อน
เครื่องจักร Skinpass	480	เป็นเจ้าของ	-มี**-	ใช้ผลิตเหล็กแผ่นรีดร้อน Skinpass
เครื่องจักร Slitting	139	เป็นเจ้าของ	-ไม่มี-	ใช้ผลิตเหล็กแผ่นรีดร้อน Slitting
เครื่องจักร Shearing	131	เป็นเจ้าของ	-ไม่มี-	ใช้ผลิตเหล็กแผ่นรีดร้อน Shearing
<b>รวม</b>	<b>8,157</b>			

หมายเหตุ \* มูลค่าสุทธิ หมายถึง มูลค่าสุทธิหลังหักค่าตัดจำหน่ายสะสมและค่าเพื่อการด้อยค่าของสินทรัพย์

\*\* การจดจำนองหลักประกัน

บริษัทได้จดจำนองหลักประกันเครื่องรีดปรับสภาพผิว (Skinpass Mill) ซึ่งมีมูลค่าสุทธิ ณ วันที่ 31 ธันวาคม 2560 จำนวน 480 ล้านบาท เพื่อใช้เป็นหลักประกันสำหรับเงินกู้ยืมระยะสั้นจากสถาบันการเงินแห่งหนึ่ง

4) อะไหล่และวัสดุอุปกรณ์

ประเภท	มูลค่าสุทธิ* (ล้านบาท)	ลักษณะ กรรมสิทธิ์	ภาวะ ผูกพัน	วัตถุประสงค์ ในการถือครองทรัพย์สิน
อะไหล่และวัสดุอุปกรณ์	17	เป็นเจ้าของ	-ไม่มี-	ใช้สนับสนุนการผลิต
<b>รวม</b>	<b>17</b>			

หมายเหตุ \* มูลค่าสุทธิ หมายถึง มูลค่าสุทธิหลังหักค่าตัดจำหน่ายสะสมและค่าเพื่อการด้อยค่าของสินทรัพย์

5) อุปกรณ์สำนักงาน เครื่องตกแต่งและติดตั้ง และยานพาหนะ

ประเภท	มูลค่าสุทธิ* (ล้านบาท)	ลักษณะ กรรมสิทธิ์	ภาระ ผูกพัน	วัตถุประสงค์ ในการถือครองทรัพย์สิน
อุปกรณ์สำนักงาน เครื่องตกแต่ง และติดตั้ง	4	เป็นเจ้าของ	-ไม่มี-	เพื่อใช้ในงานสำนักงาน
ยานพาหนะ	-	เป็นเจ้าของ	-ไม่มี-	เพื่อใช้ในการดำเนินการ ต่างๆ ของบริษัท
<b>รวม</b>	<b>4</b>			

หมายเหตุ \* มูลค่าสุทธิ หมายถึง มูลค่าสุทธิหลังหักค่าตัดจำหน่ายสะสมและค่าเผื่อการด้อยค่าของสินทรัพย์

6) สินทรัพย์ที่อยู่ระหว่างก่อสร้างและการติดตั้ง

ประเภท	มูลค่าสุทธิ* (ล้านบาท)	ลักษณะ กรรมสิทธิ์	ภาระ ผูกพัน	วัตถุประสงค์ ในการถือครองทรัพย์สิน
สินทรัพย์ที่อยู่ระหว่างก่อสร้างและ การติดตั้ง	84	เป็นเจ้าของ	-ไม่มี-	เพื่อใช้ในการดำเนินการ ต่างๆ ของบริษัท
สินทรัพย์ที่อยู่ระหว่างก่อสร้างและ การติดตั้ง	1,770	เป็นเจ้าของ	-มี **-	เพื่อใช้ในการดำเนินการ ต่างๆ ของบริษัท
<b>รวม</b>	<b>1,854</b>			

หมายเหตุ \* มูลค่าสุทธิ หมายถึง มูลค่าสุทธิหลังหักค่าตัดจำหน่ายสะสมและค่าเผื่อการด้อยค่าของสินทรัพย์

\*\* การจดจำนองหลักประกัน

บริษัทได้จดจำนองประกันสินทรัพย์ที่อยู่ระหว่างก่อสร้างและการติดตั้ง จำนวน 2 เครื่อง มูลค่า  
สุทธิ ณ วันที่ 31 ธันวาคม 2560 จำนวน 1,770 ล้านบาท มีรายละเอียดดังนี้

- เครื่องล้างและเครื่องเคลือบน้ำมัน ซึ่งมีมูลค่าสุทธิ \* ณ วันที่ 31 ธันวาคม 2560 จำนวน  
1,656 ล้านบาท เพื่อใช้เป็นหลักประกันกับกรมสรรพากร
- เครื่องจักร Heavy Gauge Shearing Line ซึ่งมีมูลค่าสุทธิ \* ณ วันที่ 31 ธันวาคม  
2560 จำนวน 114 ล้านบาท เพื่อใช้ในการดำเนินงาน

#### 4.1.2 ทรัพย์สินที่ไม่มีตัวตนที่สำคัญ

ณ วันที่ 31 ธันวาคม 2560 บริษัทมีทรัพย์สินที่ไม่มีตัวตนที่สำคัญ โดยมีรายละเอียดดังนี้

##### 1) ค่าลิขสิทธิ์ซอฟต์แวร์

ประเภท	มูลค่าสุทธิหลังหักค่าตัดจำหน่ายสะสมและค่าเผื่อการด้อยค่าของสินทรัพย์(ล้านบาท)	ผลต่อการดำเนินงานธุรกิจ
ค่าลิขสิทธิ์ซอฟต์แวร์ (โปรแกรมสำเร็จรูป)	6	เพื่อใช้ในการดำเนินการ ต่างๆ ของบริษัท
<b>รวม</b>	<b>6</b>	

#### 4.2 นโยบายการลงทุนในบริษัทย่อย

รายละเอียดบริษัทย่อย ณ วันที่ 31 ธันวาคม 2560 มีดังนี้

ชื่อกิจการ	ลักษณะธุรกิจ	กลุ่มบริษัท ถือหุ้นร้อยละ
<b>บริษัทย่อยทางตรง</b>		
บริษัท สยาม โปรเฟสชั่นแนล โฮลดิ้งส์ จำกัด	ลงทุนในบริษัทอื่น	99.99
บริษัท จี เจ สตีล จำกัด (มหาชน) (ถือหุ้นโดยบริษัท จีเอส ซีเคียวริตี้ โฮลดิ้ง จำกัด ร้อยละ 4.91)	ผลิตเหล็กแผ่นรีดร้อนชนิดม้วน	25.70
บริษัท จีเอส โน้ตส์ โฮลดิ้งส์ จำกัด	กิจการที่ตั้งโดยมีวัตถุประสงค์ เฉพาะเพื่อการปรับโครงสร้างหนี้	99.99
บริษัท จีเอส ซีเคียวริตี้ โฮลดิ้ง จำกัด	กิจการที่ตั้งโดยมีวัตถุประสงค์ เฉพาะเพื่อการปรับโครงสร้างหนี้	99.99
บริษัท จีเอส โน้ตส์ โฮลดิ้ง 2 จำกัด	กิจการที่ตั้งโดยมีวัตถุประสงค์ เฉพาะเพื่อการปรับโครงสร้างหนี้	99.99
<b>บริษัทย่อยทางอ้อม</b>		
บริษัท โอเรียลทัล แอ็กเชส จำกัด (ถือหุ้นโดยบริษัท สยาม โปรเฟสชั่นแนล โฮลดิ้งส์ จำกัด ร้อยละ 99.97)	ให้บริการที่ปรึกษาและลงทุน	99.97



## 5. ข้อพิพาททางกฎหมาย

### คดีข้อพิพาทกับเจ้าหนี้

ปัจจุบันบริษัทมีคดีที่เจ้าหนี้ค่าสินค้าฟ้องร้องดำเนินคดีต่อบริษัทที่ยังอยู่ระหว่างการพิจารณาของศาล โดยมีรายละเอียดดังนี้

#### **คดีข้อพิพาทที่ 1**

เจ้าหนี้ค่าสินค้าเรียกร้องให้บริษัทชำระหนี้ค่าสินค้าตามคำบังคับของอนุญาโตตุลาการประเทศสิงคโปร์ เป็นจำนวนเงินต้นและดอกเบี้ยก่อนมีคำชี้ขาด จำนวน 93.72 ล้านบาท ภายหลังจากการดำเนินการอนุญาโตตุลาการ จำนวน 0.39 ล้านบาท และดอกเบี้ยผิมนัดหลังคำชี้ขาด จำนวน 11 ล้านบาท รวมเป็นทุนทรัพย์ในคดีนี้จำนวน 105 ล้านบาท ซึ่งบริษัทได้ตั้งสำรองไว้เต็มจำนวนแล้ว

คดีนี้ ศาลทรัพย์สินทางปัญญาและการค้าระหว่างประเทศกลางได้มีคำพิพากษาศาลชั้นต้นเมื่อวันที่ 27 มิถุนายน 2557 โดยบริษัทได้ยื่นอุทธรณ์คัดค้านคำพิพากษาของศาลชั้นต้นต่อศาลฎีกาในวันที่ 15 สิงหาคม 2557 และในวันที่ 29 กันยายน 2557 ผู้ร้องได้ยื่นคำแก้อุทธรณ์ของบริษัทต่อศาลทรัพย์สินทางปัญญาและการค้าระหว่างประเทศกลาง เมื่อวันที่ 31 กรกฎาคม 2560 ผู้ร้อง และบริษัทได้ยื่นคำร้องขอถอนอุทธรณ์ร่วมกันต่อศาลฎีกา เพื่อขอให้ศาลฎีกามีคำสั่งจำหน่ายคดีออกเสียจากสารบบความ ขณะนี้อยู่ระหว่างการพิจารณาของศาลฎีกา

เมื่อวันที่ 20 ธันวาคม ศาลทรัพย์สินทางปัญญาและการค้าระหว่างประเทศกลาง อนุญาตให้ถอนอุทธรณ์

#### **คดีข้อพิพาทที่ 2**

เมื่อวันที่ 21 สิงหาคม 2560 เจ้าหนี้รายหนึ่งได้ยื่นฟ้องต่อศาลล้มละลายกลางเรียกร้องให้บริษัทฯ ชำระหนี้ที่ค้างชำระอยู่เป็นจำนวนเงินรวมทั้งสิ้น 110.95 ล้านบาท โดยเป็นเงินต้นจำนวน 75.54 ล้านบาท พร้อมดอกเบี้ยในอัตราร้อยละ 7.5 ต่อปีของเงินต้น จนถึงวันฟ้องเป็นจำนวนเงิน 35.41 ล้านบาท

ศาลล้มละลายกลางมีคำพิพากษามาโดยให้บริษัทฯ ชำระหนี้แก่เจ้าหนี้ที่เป็นหนี้เป็นจำนวนเงิน 78 ล้านบาท โดยการผ่อนชำระ 60 งวดๆ ละ 1.30 ล้านบาท กำหนดผ่อนชำระเป็นรายเดือนเริ่มชำระงวดแรกสิ้นเดือนพฤศจิกายน 2560 จนกว่าจำเลยจะชำระเสร็จ

#### **คดีข้อพิพาทที่ 3**

เมื่อวันที่ 28 สิงหาคม 2560 เจ้าหนี้รายหนึ่งได้ยื่นฟ้องต่อศาลแพ่งกรุงเทพใต้เรียกร้องให้บริษัทฯ ชำระหนี้ที่ค้างชำระอยู่เป็นจำนวนเงินรวมทั้งสิ้น 1.32 ล้านบาท (หรือเทียบเท่า 45.66 ล้านบาท) โดยเป็นเงินต้นจำนวน 0.90 ล้านบาท (หรือเทียบเท่า 31.34 ล้านบาท) พร้อมทั้งดอกเบี้ยในอัตราร้อยละ 7.5 ต่อปีของเงินต้น เป็นจำนวนเงิน 0.41 ล้านบาท (หรือเทียบเท่า 14.31 ล้านบาท)

เมื่อวันที่ 16 ตุลาคม 2560 ศาลแพ่งกรุงเทพใต้มีคำพิพากษามาโดยให้บริษัทฯ ชำระหนี้เจ้าหนี้เป็นจำนวนเงิน 46 ล้านบาท โดยการผ่อนชำระ 60 งวดๆ ละ 0.76 ล้านบาท กำหนดผ่อนชำระเป็นรายเดือนเริ่มชำระงวดแรกสิ้นเดือนพฤศจิกายน 2560 จนกว่าจำเลยจะชำระเสร็จ

#### คดีข้อพิพาทที่ 4

เมื่อวันที่ 13 กันยายน 2560 เจ้าหนี้รายหนึ่งได้ยื่นฟ้องต่อศาลล้มละลายกลางเรียกร้องให้บริษัทฯ ชำระหนี้ที่ค้างชำระอยู่เป็นจำนวนเงินรวมทั้งสิ้น 181.46 ล้านบาท โดยเป็นเงินต้นจำนวน 117.55 ล้านบาท พร้อมดอกเบี้ยในอัตราร้อยละ 7.5 ต่อปีของเงินต้น จนถึงวันฟ้องเป็นจำนวนเงิน 63.91 ล้านบาท

เมื่อวันที่ 31 ตุลาคม 2560 ศาลล้มละลายกลางได้มีคำพิพากษาตามยอม ให้บริษัทฯ ผ่อนชำระหนี้จำนวนเงิน 121.81 ล้านบาท เป็นจำนวน 60 งวดๆ ละหนึ่งเดือน งวดละ 2.03 ล้านบาท เริ่มชำระงวดแรกสิ้นเดือนพฤศจิกายน 2560 จนกว่าจะชำระเสร็จ หากผิดนัดแม้แต่วงใดงวดหนึ่งถือว่าผิดนัดทั้งหมด จำเลยต้องเสียดอกเบี้ยผิดนัดในอัตราร้อยละ 7.5 ต่อปีของเงินต้นที่ค้างชำระนับตั้งแต่วันที่ผิดนัด

#### คดีข้อพิพาทที่ 5

เมื่อวันที่ 28 กันยายน 2560 เจ้าหนี้รายหนึ่งได้ยื่นฟ้องต่อศาลแพ่งกรุงเทพใต้เรียกร้องให้บริษัทฯ ชำระหนี้ที่ค้างชำระหนี้เป็นเงินต้นจำนวน 77.50 ล้านบาท พร้อมทั้งดอกเบี้ยในอัตราร้อยละ 7.5 ต่อปีของเงินต้นนับตั้งแต่วันที่ฟ้องเป็นต้นไปจนกว่าจะชำระเสร็จ

เมื่อวันที่ 9 พฤศจิกายน 2560 ศาล

แพ่งกรุงเทพใต้มีคำพิพากษาให้บริษัทฯ ชำระหนี้จำนวนเงิน 77.50 ล้านบาท เป็นจำนวน 36 งวดๆ ละหนึ่งเดือน งวดละ 2.15 ล้านบาท เริ่มชำระงวดแรกสิ้นเดือนธันวาคม 2560 จนกว่าจะชำระเสร็จ

#### คดีข้อพิพาทที่ 6

เมื่อวันที่ 3 พฤศจิกายน 2560 เจ้าหนี้รายหนึ่งได้ยื่นฟ้องต่อศาลแพ่งกรุงเทพใต้เรียกร้องให้บริษัทฯ ชำระหนี้ที่ค้างชำระอยู่เป็นจำนวนเงินรวมทั้งสิ้น 988.06 ล้านบาท โดยเป็นเงินต้นจำนวน 868.51 ล้านบาท พร้อมดอกเบี้ยในอัตราร้อยละ 8.0 ต่อปีของเงินต้น นับตั้งแต่วันที่ผิดนัด จนถึงวันฟ้องจำนวนเงิน 119.55 ล้านบาท ซึ่งอยู่ระหว่างการพิจารณาของศาลแพ่งกรุงเทพใต้

ต่อมาในวันที่ 5 กุมภาพันธ์ 2561 ศาลมีคำสั่งให้งดการพิจารณาคดีและนัดพร้อมคู่ความเพื่อฟังผลของคดีพ้นจากการของบริษัท

อนึ่ง บริษัทยื่นคำร้องขอฟื้นฟูกิจการต่อศาลล้มละลายกลาง ต่อมาศาลมีคำสั่งรับคำร้องขอไว้เพื่อพิจารณาในวันที่ 15 พฤศจิกายน พ.ศ. 2560 บริษัทจึงอยู่ในสภาวะพักการชำระหนี้ นับแต่วันดังกล่าวซึ่งพระราชบัญญัติล้มละลาย พ.ศ. 2483 มาตรา 90/12 (9) บัญญัติห้ามมิให้ลูกหนี้จำหน่าย จ่าย โอน ให้เช่า ชำระหนี้ ก่อหนี้ หรือกระทำการใดๆ ที่ก่อให้เกิดภาระในทรัพย์สิน นอกจากเป็นการกระทำที่จำเป็นเพื่อให้การดำเนินการค้าตามปกติของลูกหนี้สามารถดำเนินการต่อไปได้ เว้นแต่ศาลที่รับคำร้องขอจะมีคำสั่งเป็นอย่างอื่น บริษัทจึงไม่สามารถชำระหนี้ตามคำพิพากษาได้ โดยผลของกฎหมาย ทั้งนี้ เจ้าหนี้ตามคำพิพากษาจะขอรับชำระหนี้ในการฟื้นฟูกิจการได้ก็แต่ปฏิบัติตามวิธีการที่กฎหมายกำหนดไว้โดยต้องยื่นคำขอรับชำระหนี้พร้อมสำเนาต่อเจ้าพนักงานพิทักษ์ทรัพย์ภายในหนึ่งเดือนนับแต่วันโฆษณาคำสั่งตั้งผู้ทำแผน ตามพระราชบัญญัติล้มละลาย พ.ศ.2483 มาตรา 90/26

## 6. ข้อมูลทั่วไปและข้อมูลสำคัญอื่น

### 6.1 ข้อมูลทั่วไป

ชื่อบริษัท :	บริษัท จี สตีล จำกัด (มหาชน)
ชื่อย่อในตลาดหลักทรัพย์แห่งประเทศไทย :	GSTEL สำหรับหุ้นสามัญ
เลขทะเบียนบริษัท :	0107538000746
ที่ตั้งสำนักงานใหญ่ :	88 ชั้น 18 ปาโจ ทาวเวอร์ ถนนสีลม แขวงสุริยวงศ์ เขตบางรักกรุงเทพมหานคร 10500 โทรศัพท์ (02) 634-2222 โทรสาร (02) 634-4114
ที่ตั้งโรงงาน :	55 หมู่ 5 สวนอุตสาหกรรม เอส เอส พี ตำบลหนองละลอก อำเภอบ้านค่าย จังหวัดระยอง 21120 โทรศัพท์ (038) 869-323 โทรสาร (038) 869-333
โฮมเพจบริษัท :	www.gsteel.com
วันที่ก่อตั้งบริษัท :	31 ตุลาคม 2538
วันที่เริ่มการผลิต:	1 พฤศจิกายน 2542
ประเภทธุรกิจ :	ผลิตและจำหน่ายเหล็กแผ่นรีดร้อนชนิดม้วน และเหล็กแผ่นหนา (Slab) <b>เหล็กแผ่นรีดร้อนชนิดม้วน</b> <ul style="list-style-type: none"><li>• ขนาดความกว้าง 900 – 1,550 มม.</li><li>• ขนาดความหนา 1.0 – 13.0 มม.</li></ul> <b>เหล็กแผ่นหนา (Slab)</b> <ul style="list-style-type: none"><li>• ขนาดความกว้าง 900 – 1,550 มม.</li><li>• ขนาดความหนา 80 – 100 มม.</li></ul>
เทคโนโลยีการผลิต :	<b>การหลอมเหล็ก</b> - ใช้ชุดเตาหลอมไฟฟ้าจากเยอรมนี <b>การหล่อเหล็ก</b> - ใช้ชุดเครื่องหล่อเหล็กแท่งแบบขนาดกลางจากญี่ปุ่น <b>การรีดเหล็ก</b> - ใช้ชุดเครื่องรีดแผ่นเหล็กจากญี่ปุ่น
กำลังผลิต :	1,800,000 ตันต่อปี
จำนวนพนักงาน :	651 คน
ทุนจดทะเบียน :	48,775,743,730.00 บาท
ทุนชำระแล้ว :	34,250,904,820.00 บาท
ชนิดและจำนวนหุ้นที่จำหน่ายได้ทั้งหมด:	หุ้นสามัญจำนวน 6,850,180,964 หุ้น มูลค่าที่ตราไว้หุ้นละ 5.00 บาท
รอบระยะเวลาบัญชี :	1 มกราคม – 31 ธันวาคม

**บุคคลอ้างอิง**

นายทะเบียนหลักทรัพย์ :

หุ้นสามัญ

บริษัท ศูนย์รับฝากหลักทรัพย์ (ประเทศไทย) จำกัด

เลขที่ 93 ถนนรัชดาภิเษก แขวง ดินแดง เขตดินแดง

กรุงเทพมหานคร 10400

โทรศัพท์ (02) 009-9999

โทรสาร (02) 009-9991

หุ้นกู้และผู้แทนผู้ถือหุ้นกู้

The Hong Kong and Shanghai Banking Corporation Limited

Level 30, HSBC Main Building, 1 Queen's Road Central, Hong Kong

ผู้ตรวจสอบบัญชี :

สำนักงาน เอ.เอ็ม.ที แอสโซซิเอท จำกัด

นายชัยยุทธ อังศุวิทยา (ผู้สอบบัญชีรับอนุญาตเลขที่ 3885) หรือ

นางณัฐสรณ์ สโรชนันทจิน (ผู้สอบบัญชีรับอนุญาตเลขที่ 4563)

เลขที่ 491/27 อาคารสีลมพลาซ่า ชั้น1 ถนนสีลม เขตบางรัก

กรุงเทพมหานคร 10500

โทรศัพท์ (02) 234-1676 โทรสาร (02) 237-2133

นักลงทุนสัมพันธ์ :

ฝ่ายนักลงทุนสัมพันธ์

โทรศัพท์ (02) 267-8222 ต่อ 1229 และ 1438

E-mail : IR@gsteel.com

**6.2 ข้อมูลสำคัญอื่น :**

- ไม่มี -