

## ส่วนที่ 1 การประกอบธุรกิจ

## 1. นโยบายและภาพรวมการประกอบธุรกิจ

บริษัท จี สตีล จำกัด (มหาชน) ดำเนินธุรกิจเป็นผู้ผลิตและจำหน่ายเหล็กแผ่นรีดร้อนชนิดม้วน (hot-rolled coil) เป็นผลิตภัณฑ์หลัก ซึ่งรวมถึงบริการตัดแผ่นหรือตัดซอยเหล็กแผ่นรีดร้อนตามคำสั่งของลูกค้าด้วย และเหล็กแท่งแบน (slab) เป็นผลิตภัณฑ์เสริม โดยผลิตภัณฑ์หลักของบริษัทจะถูกนำไปใช้โดยตรงในงานก่อสร้าง การชลประทานและวิศวกรรมโยธา และใช้เป็นวัตถุดิบของอุตสาหกรรมต่อเนื่องต่างๆ มากมาย เช่น อุตสาหกรรมผลิตเหล็กแผ่นรีดเย็นและเหล็กแผ่นชุบสังกะสีที่ใช้ในการผลิตผลิตภัณฑ์ต่อเนื่องอีกมาก อุตสาหกรรมแปรรูปเหล็กแผ่นสำหรับงานก่อสร้าง ได้แก่ ท่อเหล็ก และเหล็กโครงสร้างรูปพรรณ อุตสาหกรรมต่อเนื่องอื่นๆ เช่น การผลิตชิ้นส่วนรถยนต์ รถโดยสาร รถบรรทุกและยานพาหนะอื่น ผลิตภัณฑ์และภาชนะบรรจุน้ำมันหรือก๊าซหุงต้ม อุปกรณ์หรือชิ้นงานสำหรับอุตสาหกรรมทั่วไป เป็นต้น

โรงงานผลิตเหล็กแผ่นรีดร้อนชนิดม้วนของบริษัทใช้เทคโนโลยีการผลิตอันทันสมัย โดยรวมกระบวนการหลอม การหล่อ และการรีดไว้ในโรงงานเดียวกันอย่างสมบูรณ์และมีประสิทธิภาพสูง หรือที่เรียกว่า Compact Mini Mill ซึ่งประกอบด้วยเทคโนโลยีการหลอมเหล็กด้วยเตาอาร์คไฟฟ้า (Electric Arc Furnace) เทคโนโลยีการหล่อเหล็กแท่งแบนแบบต่อเนื่อง (Continuous Casting Machine) และเทคโนโลยีการรีดเหล็กแผ่นรีดร้อน (Hot Strip Mill) อย่างต่อเนื่องทุกกระบวนการดังกล่าว

กระบวนการผลิตของบริษัทโดยสังเขปเริ่มจากนำเศษเหล็ก (ferrous scrap) และเหล็กถลุง (pig Iron) มาหลอมรวมกันในเตาอาร์คไฟฟ้าจนได้เป็นน้ำเหล็กที่อุณหภูมิประมาณ 1,600 องศาเซลเซียส แล้วนำไปปรับปรุงคุณภาพน้ำเหล็กด้วยการเติมสารปรุงแต่งต่างๆ เพื่อให้ได้คุณภาพตามมาตรฐานหรือตามข้อกำหนดของลูกค้า จากนั้นจึงนำน้ำเหล็กที่ได้เข้าสู่กระบวนการหล่อแบบต่อเนื่องเป็นเหล็กแท่งแบน (slab) ขนาดกลาง ความหนา 80-100 มม. และนำเหล็กแท่งแบนที่ได้มาผ่านกระบวนการรีดร้อนเพื่อรีดลดขนาดให้ได้เป็นเหล็กแผ่นรีดร้อนขนาดความหนาในช่วง 1.0-13.0 มม. ตามคำสั่งของลูกค้า ซึ่งโรงงานของบริษัทเป็นโรงงานแห่งแรกในประเทศไทย และมีเพียงไม่กี่โรงงานในโลกที่สามารถผลิตเหล็กแผ่นรีดร้อนที่ระดับความหนาต่ำสุด 1.0 มม. ทั้งนี้ กระบวนการผลิตข้างต้นจะเป็นกระบวนการผลิตแบบต่อเนื่อง โดยใช้เวลาการผลิตทั้งกระบวนการเพียง 3.5 ชั่วโมง

โรงงานผลิตเหล็กแผ่นรีดร้อนชนิดม้วนของบริษัทได้รับการออกแบบให้สามารถรองรับการผลิตได้สูงสุดถึง 3.4 ล้านตัน ซึ่งปัจจุบันมีกำลังการผลิตอยู่ที่ 1.8 ล้านตันต่อปี และมีกำลังการผลิตที่มีผลตามส่วนผสมของผลิตภัณฑ์ตามความต้องการของตลาดที่หลากหลาย (various product mix) เท่ากับ 1.5 ล้านตันต่อปี ผลิตภัณฑ์เหล็กแผ่นรีดร้อนที่ผลิตได้มีคุณภาพตามเกณฑ์มาตรฐานผลิตภัณฑ์อุตสาหกรรมของไทย (มอก.) และนอกจากนี้สามารถผลิตสินค้าได้มาตรฐานสากลอย่าง มาตรฐานของญี่ปุ่น (JIS) สหรัฐอเมริกา (ASTM และ SAE) ยุโรป (EN, DIN และ BS) มาเลเซีย (MS) และอินเดีย (BIS) ฯลฯ ตามความต้องการของตลาดทั้งในประเทศและต่างประเทศได้อีกด้วย

### 1.1. วิสัยทัศน์ พันธกิจ เป้าหมายและนโยบายในการดำเนินธุรกิจ

#### วิสัยทัศน์

“เป็นผู้นำในอุตสาหกรรมเหล็กระดับโลก”

#### พันธกิจ

1. มุ่งสู่ตลาดสากลด้วยผลิตภัณฑ์เหล็กที่หลากหลาย
2. มุ่งสู่การเจริญเติบโตด้วยการขยายกำลังการผลิตและผลิตสินค้าด้วยต้นทุนต่ำ
3. ปรับปรุงและพัฒนาผลิตภัณฑ์เพื่อตอบสนองความต้องการของลูกค้า
4. พัฒนาทรัพยากรบุคลากรอย่างต่อเนื่อง
5. อนุรักษ์สิ่งแวดล้อมและตอบแทนผู้สังคม
6. เสริมสร้างคุณค่าให้แก่ผู้มีส่วนได้ส่วนเสีย
7. ร่วมมือต่อต้านการทุจริตและคอร์รัปชัน

#### เป้าหมายการดำเนินธุรกิจ

ปี 2563 สมาคมเหล็กโลก หรือ Worldsteel คาดการณ์ความต้องการใช้เหล็กสำเร็จรูปของภูมิภาคต่างๆ ทั่วโลก มีแนวโน้มความต้องการมีการขยายตัวเพิ่มขึ้นเมื่อเทียบกับปีก่อนหน้า โดยมีแนวโน้มขยายตัวร้อยละ 1.7 อยู่ที่ 1,805.7 ล้านตัน แยกเป็นกลุ่มสหภาพยุโรป (28 ประเทศ) ขยายตัวอยู่ที่ร้อยละ 1.1 มีปริมาณอยู่ที่ 168.6 ล้านตัน กลุ่มประเทศเครือรัฐเอกราช (CIS) ขยายตัวร้อยละ 2 และกลุ่มประเทศอาเซียน Worldsteel ขยายตัวร้อยละ 5.6 ซึ่งความต้องการใช้เหล็กสำเร็จรูป ขยายตัวสูงขึ้นเมื่อเทียบกับภูมิภาคอื่นๆ โดยอยู่ที่ประมาณ 83.9 ล้านตัน ซึ่งเป็นผลมาจากการลงทุนในการก่อสร้างโครงสร้างพื้นฐานและการขยายการลงทุนไปยังประเทศต่างในกลุ่มประเทศอาเซียน ในขณะที่ Worldsteel คาดการณ์ความต้องการใช้เหล็กสำเร็จรูปของจีนที่ซึ่งเป็นประเทศผู้ผลิตและผู้ใช้เหล็กรายใหญ่ของโลก โดยในปี 2563 ความต้องการใช้เหล็กสำเร็จรูป จะมีการขยายตัวร้อยละ 1 โดยมีปริมาณความต้องการใช้อยู่ที่ประมาณ 909.1 ล้านตัน

สำหรับอุตสาหกรรมเหล็กในประเทศไทย สถาบันเหล็กและเหล็กกล้าแห่งประเทศไทย (ISIT) คาดการณ์ปริมาณ ความต้องการใช้ผลิตภัณฑ์เหล็กในปี 2563 จะมีการขยายตัวเพิ่มขึ้นเล็กน้อย จากปี 2562 อยู่ประมาณร้อยละ 0.7 โดยคาดว่าปริมาณความต้องการใช้จะอยู่ที่ประมาณ 18.6 – 19.0 ล้านตัน ซึ่งเป็นผลมาจากการคาดการณ์ถึงภาวะเศรษฐกิจ ที่มีโอกาสฟื้นตัวจากภาวะสงครามทางการค้าที่คลายความตึงเครียด ซึ่งเป็นโอกาสที่จะมีการขยายตัวในกลุ่มอุตสาหกรรม ต่อเนื่องที่มีการใช้งานผลิตภัณฑ์เหล็ก โดยเฉพาะอุตสาหกรรมก่อสร้าง ซึ่งคาดว่าจะเติบโตจากการเร่งลงทุนโครงสร้างขนาดใหญ่ของภาครัฐ ซึ่งมีแผนการก่อสร้างโครงสร้างจำนวนมากและการลงทุนของภาคเอกชนที่คาดว่าจะเติบโตขึ้นตามความ เชื่อมั่นที่เพิ่มขึ้น อุตสาหกรรมเครื่องใช้ไฟฟ้า ที่มีทิศทางที่ดีขึ้นความต้องการจากตลาดภายในประเทศและต่างประเทศ

ถึงแม้ว่าในบางอุตสาหกรรมจะได้มีการคาดการณ์การเติบโตที่มีการชะลอตัวลงเล็กน้อยก็ตาม แต่โดยภาพรวมแล้ว ยังคาดว่าความต้องการใช้เหล็กของไทยในปี 2563 ยังคงสามารถเติบโตต่อไปได้ ย่อมส่งผลสนับสนุนให้การดำเนินธุรกิจ ของบริษัท ในฐานะผู้ผลิตเหล็กแผ่นรีดร้อนเป็นไปได้อย่างดี โดยบริษัท ได้ให้ความสำคัญกับปัจจัยพื้นฐานในการดำเนินธุรกิจ เป็นหลักและมีกลยุทธ์ในการลดผลกระทบจากปัจจัยลบต่างๆ โดยมุ่งเน้นในการลดต้นทุนการผลิตและเพิ่มยอดขายให้เพิ่มมากขึ้นอย่างต่อเนื่อง โดยจะมุ่งเน้นไปที่ตลาดภายในประเทศเป็นสำคัญ ด้วยการผลิตที่มีประสิทธิภาพเพื่อมุ่งให้เกิดความเป็นเลิศ ในการดำเนินงานและสามารถส่งมอบผลิตภัณฑ์ที่มีมูลค่าเพิ่มและหลากหลายเพื่อตอบสนองความต้องการของลูกค้าได้ ซึ่งจะช่วยลดการนำเข้าผลิตภัณฑ์เหล็กทรงแบนในประเทศได้ (โดยยังไม่ได้รวมถึงผลกระทบจากสถานการณ์ COVID-19)

## นโยบายในการดำเนินธุรกิจ

1. บริษัทมีนโยบายในการพัฒนาระบบการทำงานให้เป็นไปตามมาตรฐานสากลอยู่เสมอ ทั้งนี้ บริษัทได้รับการรับรองจากมาตรฐานสากลดังนี้

### การรับรองที่เกี่ยวกับระบบจัดการ ดังนี้

- มาตรฐานระบบจัดการด้านคุณภาพ (ISO 9001:2015)
- มาตรฐานระบบจัดการด้านสิ่งแวดล้อม (ISO 14001:2015)
- มาตรฐานระบบจัดการด้านอาชีวอนามัยและความปลอดภัย (OHSAS 18001:2007)

### การรับรองที่เกี่ยวกับผลิตภัณฑ์ ดังนี้

- มาตรฐานอุตสาหกรรม มอก. 1479-2558 เหล็กกล้าทรงแบนรีดร้อน สำหรับงานโครงสร้างทั่วไป
- มาตรฐานอุตสาหกรรม มอก. 1499-2541 เหล็กกล้าคาร์บอนรีดร้อนแผ่นม้วน แผ่นแถบ แผ่นหนา และแผ่นบาง สำหรับงานโครงสร้างเชื่อมประกอบ
- มาตรฐานอุตสาหกรรม มอก. 2060-2543 เหล็กกล้าคาร์บอนรีดร้อนแผ่นม้วน แผ่นแถบ แผ่นหนา และแผ่นบาง สำหรับงานถังก๊าซ
- มาตรฐานอุตสาหกรรม มอก. 528-2548 เหล็กกล้าคาร์บอนทรงแบนรีดร้อน สำหรับงานทั่วไป และงานขึ้นรูป
- มาตรฐานอุตสาหกรรม มอก. 1735-2542 เหล็กกล้าคาร์บอนรีดร้อนแผ่นม้วน และแผ่นแถบ สำหรับงานท่อ
- มาตรฐานอุตสาหกรรม มอก. 1884-2542 เหล็กกล้ารีดร้อนทนแรงดึงสูงแผ่นม้วน แผ่นแถบ แผ่นหนา และแผ่นบางที่ปรับปรุงคุณสมบัติการขึ้นรูปสำหรับงานโครงสร้างรถยนต์
- มาตรฐานอุตสาหกรรม มอก. 1999-2543 เหล็กกล้ารีดร้อนแผ่นม้วน แผ่นแถบ แผ่นหนา และแผ่นบาง สำหรับงานโครงสร้างรถยนต์

### การรับรองผลิตภัณฑ์ของบริษัท ได้รับการรับรองมาตรฐานอุตสาหกรรม จากประเทศมาเลเซีย ดังนี้

- MS 1705-2003 เหล็กคาร์บอนรีดร้อนสำหรับงานขึ้นรูปทั่วไป
- MS 1768-2004 เหล็กคาร์บอนรีดร้อนสำหรับงาน pipe and tube
- MS EN 10025-2-2011 เหล็กคาร์บอนรีดร้อนสำหรับงานโครงสร้าง
- SAE J 403 -2014 เหล็กกล้าคาร์บอน

### การรับรองผลิตภัณฑ์ของบริษัท ได้รับการรับรองมาตรฐานอุตสาหกรรม จากประเทศอินเดีย ดังนี้

- IS 1079 : 2017 HOT ROLLED CARBON STEEL SHEET, PLATE AND STRIP
- IS 2062 : 2011 HOT ROLLED MEDIUM AND HIGH TENSILE STRUCTURAL STEEL
- IS 10748 : 2004 HOT ROLLED STEEL STRIP FOR WELDED TUBES AND PIPES

นอกจากนี้ บริษัทมีนโยบายในการดำเนินงานด้านความรับผิดชอบต่อสังคมอย่างต่อเนื่อง ดังจะเห็นได้จากในปี 2562 บริษัทได้รับการรับรองการปฏิบัติตามมาตรฐานความรับผิดชอบต่อสังคมของผู้ประกอบการอุตสาหกรรมต่อสังคม (CSR – DPIM) และรางวัลรักษามาตรฐานเหมืองแร่สีเขียว (Green Mining Award) ประจำปี 2561 จากกรมอุตสาหกรรมพื้นฐานและการเหมืองแร่ กระทรวงอุตสาหกรรม

ทั้งนี้ บริษัทยังมีนโยบายในการพัฒนาบุคลากรรอบรู้อย่างต่อเนื่อง เพื่อให้บุคลากรของบริษัทเป็นบุคลากรที่มีความรู้และความเชี่ยวชาญในอุตสาหกรรมหลัก

## 1.2. การเปลี่ยนแปลงและพัฒนาการที่สำคัญในช่วง 3 ปีที่ผ่านมา

### ภาพรวมสำหรับปี 2562

- การดำเนินการภายหลังการสิ้นสุดสัญญาจ้างผลิต (Scrap Metal Tolling Agreement) ตั้งแต่วันที่ 31 มกราคม 2562 บริษัทได้หยุดการผลิตเป็นการชั่วคราว รวมระยะเวลาประมาณ 3 เดือน อันเนื่องจากเงินทุนหมุนเวียนในการดำเนินธุรกิจไม่เพียงพอ ทั้งนี้ บริษัทได้รับเงินทุนหมุนเวียนเพิ่มเติมจากนักลงทุนในเดือนเมษายน 2562 ทำให้บริษัทกลับมาดำเนินการผลิตได้ตามปกติ ตั้งแต่เดือนพฤษภาคม 2562
- ในเวลาต่อมา เพื่อเป็นการลดภาระหนี้สินและดอกเบี้ยของบริษัทรวมทั้งการแก้ไขปัญหาส่วนทุนที่ติดลบที่ประชุมวิสามัญผู้ถือหุ้น เมื่อวันที่ 11 ตุลาคม 2562 ได้มีมติอนุมัติโครงการแปลงหนี้เป็นทุน
- ระบบการจัดการเศษเหล็ก: การดำเนินการระบบการจัดการขนย้ายเศษเหล็ก บริษัทได้รับมาดำเนินการเอง แทนการจ้างบริษัทภายนอก โดยขณะนี้ ทางแผนกต่างๆ ที่เกี่ยวข้องได้มีการดำเนินการเพื่อให้เกิดความคล่องตัวมากขึ้น
- ขั้นตอนการจัดการตระกรัน: ดำเนินการโดยมีการใช้เทคโนโลยีใหม่ที่มีความเสถียรมากขึ้น เพื่อให้การดำเนินงานเป็นไปโดยสะดวกและราบรื่น รวมถึงการลดการพึ่งพาจากบริษัทภายนอก
- การพัฒนาผลิตภัณฑ์ บริษัทมุ่งสร้างความสามารถในการผลิตเหล็กแผ่นรีดร้อนที่มีมูลค่าเพิ่มขึ้น ได้แก่ เหล็กแผ่นรีดร้อนสำหรับผลิตถังแก๊ส เหล็กแผ่นที่ทนแรงดึงสูงและกำลังพัฒนาสินค้าเหล็กแผ่นรีดเย็นต่อยอด
- กลยุทธ์ในการลงทุนเพื่อปรับปรุงสภาพโรงงานและอุปกรณ์ เพื่อเพิ่มประสิทธิภาพของกระบวนการผลิต รวมถึงการพัฒนาผลิตภัณฑ์ซึ่งเป็นไปตามขั้นตอนที่สอดคล้องกับเงินทุน
- ความพยายามในการบริหารและเพิ่มประสิทธิภาพของต้นทุน ซึ่งช่วยให้อัตราผลตอบแทนในการผลิต (yield) สูงสุดเท่าที่เคยมีการผลิตมาในช่วงระหว่างปี และยังมีการปรับปรุงต้นทุนในส่วนอื่นๆ ในบางเดือน เช่น ปริมาณออกซิเจนในการผลิตที่ลดลง การนำเศษเหล็กที่เหลือจากกระบวนการผลิตกลับมาใช้ใหม่เพิ่มมากขึ้น ฯลฯ แต่ทั้งนี้ ต้นทุนที่ลดลงได้นั้นยังไม่มีเสถียรภาพนัก เนื่องจากปริมาณการผลิตที่ลดลง อันเนื่องมาจากยอดขายที่ลดลง
- ในปี 2562 การดำเนินงานของโรงงานได้รับผลกระทบอย่างมาก เนื่องจากความซบเซาของตลาดในประเทศที่เกิดจากมาตรการป้องกันการนำเข้าเหล็กอัลลอยด์ ซึ่งสิ้นสุดตั้งแต่เดือนกุมภาพันธ์ 2562 รวมถึงภาวะถดถอยในตลาดเหล็กทั่วโลก หลังจากบริษัทกลับมาดำเนินการผลิตอย่างปกติ ในเดือนพฤษภาคม 2562 บริษัทได้ติดต่อและตั้งฐานลูกค้าเดิมของบริษัทที่หันไปนำเข้าและซื้อผลิตภัณฑ์จากคู่แข่งให้กลับมาซื้อผลิตภัณฑ์ของบริษัท

**ปี 2562 เดือนธันวาคม**

ที่ประชุมคณะกรรมการบริษัท ครั้งที่ 13/2562 เมื่อวันที่ 12 ธันวาคม 2562 ได้มีมติเรื่องสำคัญ ดังนี้

- รับทราบการลาออกของ นายยรรยง คุโรวาท จากการเป็นกรรมการบริษัท โดยมีผลตั้งแต่วันที่ 13 ธันวาคม 2562 เป็นต้นไป
- อนุมัติการแต่งตั้ง นางสาวกรรณิการ์ ยมจินดา ดำรงตำแหน่งกรรมการบริษัท แทนตำแหน่งกรรมการที่ว่างลงของนายยรรยง คุโรวาท ที่ได้ลาออกจากตำแหน่งกรรมการบริษัท และให้ นางสาวกรรณิการ์ ยมจินดา อยู่ในตำแหน่งได้เท่ากับวาระที่เหลืออยู่ของนายยรรยง คุโรวาท และให้มีผลตั้งแต่วันที่ 13 ธันวาคม 2562 เป็นต้นไป
- รับทราบการลาออกของนายท努 วิสิทธิกุลโยธิน จากการเป็นเลขานุการบริษัท และมีมติเป็นเอกฉันท์แต่งตั้งนางชวัญใจ เกษมกลิ่นภา ดำรงตำแหน่งเลขานุการบริษัทแทน โดยมีผลตั้งแต่วันที่ 13 ธันวาคม 2562 เป็นต้นไป
- อนุมัติการแต่งตั้ง Strategic Steering Committee ซึ่งได้รับมอบหมายจากคณะกรรมการบริษัท เพื่อตรวจสอบให้คำแนะนำ และดูแลการประกอบดำเนินธุรกิจประจำวันของคณะกรรมการบริหาร และแต่งตั้งกรรมการ Strategic Steering Committee โดยมีผลตั้งแต่วันที่ 12 ธันวาคม 2562 เป็นต้นไป
  - 1) ดร. สมศักดิ์ ลีสวัสดิ์ตระกูล
  - 2) นางสาวสุนทรียา วงศ์ศิริกุล
  - 3) นางสาวกรรณิการ์ ยมจินดา
  - 4) นายแอนเดรอส ไรซ์ล วัวร์ลูมัส
  - 5) นายชาราต บาจไพ
  - 6) นายสุธีร์ มาเหขาวารี
  - 7) นายดาเวนเดอร์ ชูค
- อนุมัติการแต่งตั้ง นางสาวกรรณิการ์ ยมจินดา และนายแอนเดรอส ไรซ์ล วัวร์ลูมัส เป็นกรรมการสรรหาและกำหนดค่าตอบแทน โดยมีผลตั้งแต่วันที่ 13 ธันวาคม 2562 เป็นต้นไป
- อนุมัติการแต่งตั้งคณะกรรมการบริหารความเสี่ยงและคณะกรรมการกำกับดูแลกิจการที่ดี และแต่งตั้งกรรมการบริหารความเสี่ยงและคณะกรรมการกำกับดูแลกิจการที่ดี โดยมีผลตั้งแต่วันที่ 12 ธันวาคม 2562 เป็นต้นไป ทั้งนี้ สำหรับปี 2562 ยังไม่ได้มีการประชุมคณะกรรมการกำกับดูแลกิจการที่ดีและบริหารความเสี่ยง

**ปี 2562 เดือนพฤศจิกายน**

ที่ประชุมคณะกรรมการบริษัท ครั้งที่ 12/2562 เมื่อวันที่ 18 พฤศจิกายน 2562 ได้มีมติเรื่องสำคัญ ดังนี้

- รับทราบการลาออกของกรรมการของบริษัท โดยมีผลตั้งแต่วันที่ 2 ธันวาคม 2562 เป็นต้นไป
  - 1) ศาสตราจารย์ไพจิตร โรจนวานิช กรรมการอิสระ และประธานกรรมการตรวจสอบ
  - 2) นายวิโรจ โอภิโน กรรมการ
  - 3) นายสมชัย ลีสวัสดิ์ตระกูล กรรมการ
  - 4) นายโกลม วงศ์อภัย กรรมการ
  - 5) นางสาวเมธิกานต์ ชูติพงศ์ศิริ กรรมการ

- รับทราบการลาออกจากตำแหน่งประธานกรรมการของ นายยรรยง คุโรวาท โดยมีผลตั้งแต่วันที่ 2 ธันวาคม 2562 โดยยังคงดำรงตำแหน่งกรรมการบริษัท
- อนุมัติการแต่งตั้ง นายชัยณรงค์ มนเทียรวิเชียรฉาย เป็น ประธานกรรมการ โดยมีผลตั้งแต่วันที่ 2 ธันวาคม 2562
- อนุมัติการแต่งตั้ง นายหลี่ จง หยวน เป็นประธานคณะกรรมการตรวจสอบของบริษัท โดยมีผลตั้งแต่วันที่ 2 ธันวาคม 2562

#### ปี 2562 เดือนตุลาคม

ที่ประชุมสามัญผู้ถือหุ้นครั้งที่ ครั้งที่ 2/2562 เมื่อวันที่ 11 ตุลาคม 2562 ณ ห้องอโนมาแกรนด์ ชั้น 3 โรงแรมโนมาแกรนด์ กรุงเทพฯ ได้มีมติเรื่องสำคัญ ดังนี้

- อนุมัติการลดทุนจดทะเบียนของบริษัทฯ จำนวน 7,024,838,910 บาท จากทุนจดทะเบียนเดิม จำนวน 48,775,743,730 บาท เป็นทุนจดทะเบียนใหม่จำนวน 41,750,904,820 บาท โดยการตัดหุ้นที่ยังไม่ได้ ออกจำหน่ายของบริษัทฯ ซึ่งออกไว้เพื่อรองรับ GSTEEL-W1 จำนวน 1,135,237,165 หุ้น และ GSTEEL-W2 จำนวน 269,730,617 หุ้น รวมเป็นจำนวนทั้งสิ้น 1,404,967,782 หุ้น มูลค่าที่ตราไว้หุ้นละ 5 บาท
- อนุมัติโครงการแปลงหนี้เป็นทุน โดยจัดสรรและเสนอขายหุ้นสามัญเพิ่มทุนของบริษัทฯ จำนวน 22,078,584,468 หุ้น มูลค่าที่ตราไว้หุ้นละ 5 บาท ให้แก่ เจ้าหนี้กลุ่มที่ 1 ซึ่งเป็นเจ้าหนี้ตามคำพิพากษา ประกอบด้วย (1) M-Power TT Limited (“เอ็ม พาวเวอร์”) (2) บริษัท ดีสินชัยสตีล จำกัด (“ดีสินชัย”) (3) นางวนิดา ยมจินดา (“นางวนิดา”) (4) นางเบญจมาศ พิทักษ์ธรรม (“นางเบญจมาศ”) (5) บริษัท นิว เวิลด์อินเตอร์เนตเมทัล จำกัด (“นิวเวิลด์อินเตอร์เนตเมทัล”) (6) นายธัญชัย เวสราวิชานนท์ (“นายธัญชัย”) (7) บริษัท ซูพีเรียร์ โอเวอร์ซีส์ (ประเทศไทย) จำกัด (“ซูพีเรียร์”) และเจ้าหนี้กลุ่มที่ 2 ซึ่งเป็นเจ้าหนี้ทางการค้า ตามบันทึกข้อตกลง กล่าวคือ Asia Credit Opportunities I (Mauritius) Limited (“ACO I”) โดยการแปลงหนี้เป็นทุน รวมจำนวนหนี้ของเอ็ม พาวเวอร์ หนี้ของดีสินชัย หนี้ของนางวนิดา หนี้ของนางเบญจมาศ หนี้ของนิวเวิลด์อินเตอร์เนตเมทัล หนี้ของนายธัญชัย หนี้ของซูพีเรียร์ และหนี้ของ ACO I ที่จะแปลงหนี้เป็นทุน (“หนี้ที่จะแปลงหนี้เป็นทุน”) คิดเป็นเงินจำนวนทั้งสิ้น 4,194,931,048.92 บาท (“จำนวนหนี้ที่จะแปลงหนี้เป็นทุน”) โดยบริษัทฯ ประสงค์ที่จะชำระหนี้ที่จะแปลงหนี้เป็นทุน จำนวน 4,194,931,048.92 บาท เป็นหุ้นสามัญของบริษัทฯ โดยบริษัทฯ จะกำหนดราคาแปลงหนี้เป็นทุนที่ราคาหุ้นละ 0.19 บาท รวมเป็นมูลค่าทั้งสิ้นไม่เกิน 110,392,922,340 บาท เพื่อชำระจำนวนหนี้ที่จะแปลงหนี้เป็นทุน
- อนุมัติการเพิ่มทุนจดทะเบียนของบริษัทฯ อีกจำนวนไม่เกิน 116,308,850,320 บาท จากทุนจดทะเบียนเดิม จำนวน 41,750,904,820 บาท เป็นทุนจดทะเบียนใหม่จำนวน 158,059,755,140 บาท โดยการออกหุ้นสามัญเพิ่มทุนจำนวนไม่เกิน 23,261,770,064 หุ้น มูลค่าที่ตราไว้หุ้นละ 5 บาท (1) เพื่อรองรับการจัดสรรและเสนอขายหุ้นสามัญเพิ่มทุนของบริษัทฯ ตามโครงการแปลงหนี้เป็นทุน จำนวน 22,078,584,468 หุ้น และ (2) เพื่อรองรับการปรับสิทธิการใช้สิทธิซื้อหุ้นสามัญเพิ่มทุนของบริษัทฯ ภายใต้ GSTEEL-W3 จำนวนไม่เกิน 1,183,185,596 หุ้น

- อนุมัติการจัดสรรหุ้นสามัญเพิ่มทุนของบริษัทฯ จำนวน 22,078,584,468 หุ้น มูลค่าที่ตราไว้หุ้นละ 5 บาท เพื่อเสนอขายให้แก่บุคคลในวงจำกัด (Private Placement) ตามโครงการแปลงหนี้เป็นทุน ดังนี้
  - 1) อนุมัติการจัดสรรหุ้นสามัญเพิ่มทุนของบริษัทฯ จำนวน 4,571,096,822 หุ้น มูลค่าที่ตราไว้หุ้นละ 5 บาท ให้แก่ เอ็ม พาวเวอร์
  - 2) อนุมัติการจัดสรรหุ้นสามัญเพิ่มทุนของบริษัทฯ จำนวน 566,056,684 หุ้น มูลค่าที่ตราไว้หุ้นละ 5 บาท ให้แก่ ดีสินชัย
  - 3) อนุมัติการจัดสรรหุ้นสามัญเพิ่มทุนของบริษัทฯ จำนวน 52,631,578 หุ้น มูลค่าที่ตราไว้หุ้นละ 5 บาท ให้แก่ นางวนิดา
  - 4) อนุมัติการจัดสรรหุ้นสามัญเพิ่มทุนของบริษัทฯ จำนวน 78,947,368 หุ้น มูลค่าที่ตราไว้หุ้นละ 5 บาท ให้แก่ นางเบญจมาศ
  - 5) อนุมัติการจัดสรรหุ้นสามัญเพิ่มทุนของบริษัทฯ จำนวน 567,312,699 หุ้น มูลค่าที่ตราไว้หุ้นละ 5 บาท ให้แก่ นิวเวิลด์อินเตอร์เนทัล
  - 6) อนุมัติการจัดสรรหุ้นสามัญเพิ่มทุนของบริษัทฯ จำนวน 31,578,947 หุ้น มูลค่าที่ตราไว้หุ้นละ 5 บาท ให้แก่ นายธนชัย
  - 7) อนุมัติการจัดสรรหุ้นสามัญเพิ่มทุนของบริษัทฯ จำนวน 1,749,470,897 หุ้น มูลค่าที่ตราไว้หุ้นละ 5 บาท ให้แก่ ซูพีเรียร์
  - 8) อนุมัติการจัดสรรหุ้นสามัญเพิ่มทุนของบริษัทฯ จำนวน 14,461,489,473 หุ้น มูลค่าที่ตราไว้หุ้นละ 5 บาท ให้แก่ ACO I
- อนุมัติการจัดสรรหุ้นสามัญเพิ่มทุนของบริษัทฯ จำนวนไม่เกิน 1,183,185,596 หุ้น มูลค่าที่ตราไว้หุ้นละ 5 บาท เพื่อรองรับการปรับสิทธิของ GSTEEL-W3 จำนวนไม่เกิน 1,183,185,596 หุ้น ตามเงื่อนไขของการปรับสิทธิที่กำหนดไว้ในข้อกำหนดสิทธิด้วยสิทธิและหน้าที่ของผู้ถือ GSTEEL-W3
- อนุมัติการผ่อนผันการทำคำเสนอซื้อหลักทรัพย์ทั้งหมดของกิจการ (Whitewash) จากการที่บริษัทฯ จะจัดสรรและเสนอขายหุ้นสามัญเพิ่มทุนของบริษัทฯ ตามโครงการแปลงหนี้เป็นทุน ให้แก่ ACO I จำนวนไม่เกิน 14,461,489,473 หุ้น หรือคิดเป็นร้อยละ 49.99 ของจำนวนหุ้นที่จำหน่ายได้แล้วทั้งหมดของบริษัท
- อนุมัติการแต่งตั้งกรรมการเข้าใหม่เพิ่มเติม
  1. นายแอนเดรอส ไรซัล วัวร์ลูมัส กรรมการ
  2. นายซาราด บาจไพ กรรมการ
  3. นายสุตียร์ มาเหวาริ กรรมการ
  4. นายอัมเรนดรา พราสาท ชาวดรี กรรมการ
  5. นายหลี่ จง หยวน กรรมการอิสระ/กรรมการตรวจสอบ



#### ปี 2561 เดือนธันวาคม

เมื่อวันที่ 24 ธันวาคม 2561 ศาลล้มละลายกลางได้พิจารณาและมีความเห็นว่า ณ วันที่ 14 พฤศจิกายน 2560 ซึ่งเป็นวันที่บริษัทยื่นคำร้องขอฟื้นฟูกิจการต่อศาลล้มละลายกลาง ตามงบการเงินระหว่างกาลของบริษัท ไตรมาสที่ 3 ปี 2560 สิ้นสุด ณ วันที่ 30 กันยายน 2560 ที่ได้รับการสอบทานจากผู้สอบบัญชีแล้วนั้น ความปรากฏว่า สถานะทางการเงินของบริษัท มีทรัพย์สินมากกว่าหนี้สิน ประมาณ 373 ล้านบาท จึงไม่ได้เป็นผู้มีหนี้สินล้นพ้นตัว กรณีนี้ไม่ได้เป็นไปตามพระราชบัญญัติล้มละลาย พ.ศ. 2483 มาตรา 90/3 ซึ่งมีผลบังคับใช้ขณะที่มีการยื่นคำร้องขอ ไม่อาจให้ฟื้นฟูกิจการได้ จึงมีคำสั่งให้ยกคำร้องขอ

#### ปี 2561 เดือนพฤศจิกายน

ตามที่บริษัทได้ประกาศเจตนารมณ์เข้าร่วมโครงการแนวร่วมปฏิบัติของภาคเอกชนไทยในการต่อต้านทุจริต และได้จัดทำและยื่นแบบประเมินตนเองในเรื่องมาตรการต่อต้านคอร์รัปชัน ให้คณะกรรมการแนวร่วมปฏิบัติของภาคเอกชนไทยในการต่อต้านทุจริตเพื่อพิจารณา และเมื่อวันอังคารที่ 6 พฤศจิกายน 2561 บริษัทได้รับหนังสือจากสมาคมส่งเสริมสถาบันกรรมการบริษัทไทย ในฐานะเลขานุการของคณะกรรมการแนวร่วมปฏิบัติของภาคเอกชนไทยในการต่อต้านทุจริต แจ้งว่า ในการประชุมคณะกรรมการแนวร่วมปฏิบัติ ครั้งที่ 3/2561 เมื่อวันจันทร์ที่ 5 พฤศจิกายน 2561 ได้มีมติให้การรับรองบริษัท เข้าเป็นสมาชิกของแนวร่วมปฏิบัติของภาคเอกชนไทยในการต่อต้านทุจริต โดยใบรับรองดังกล่าวจะมีอายุ 3 ปี นับจากวันที่มีมติให้การรับรอง

#### ปี 2560 เดือนสิงหาคม

ที่ประชุมวิสามัญผู้ถือหุ้นครั้งที่ 1/2560 เมื่อวันพุธที่ 30 สิงหาคม 2560 เวลา 13.30 น. ณ ห้องอโนมาแกรนด์ ชั้น 3 โรงแรมอโนมา แกรนด์ กรุงเทพฯ มีมติไม่อนุมัติการปรับโครงสร้างหนี้ของบริษัท ตามแผนการปรับโครงสร้างหนี้และการจัดสรร และเสนอขายหุ้นสามัญเพิ่มทุนของบริษัท ตามโครงการแปลงหนี้เป็นทุนตามที่ได้มีการตกลงกับ SSG Capital Holdings Limited (SSG CH), SSG Capital Partners III, L.P. (SSG III) และ Kendrick Global Limited (KG) (รวมเรียกว่า “กลุ่ม SSG”) และได้มีมติอนุมัติการรับความช่วยเหลือทางการเงิน โดยรับความช่วยเหลือทางการเงิน Link Capital I (Mauritius) Limited ซึ่งเป็นนิติบุคคลที่อยู่ภายใต้การควบคุมของของกลุ่ม SSG ตามสัญญากู้ยืมเงินซึ่งมีวงเงินกู้จำนวน 41,000,000 ดอลลาร์สหรัฐ หรือคิดเป็น 1,414,878,111.11 บาท

#### ปี 2559 เดือนสิงหาคม

บริษัท ได้จัดประชุมผู้ถือหุ้นประจำปี 2559 เมื่อวันที่ 29 เมษายน 2559 โดยทางบริษัท ได้รับการประเมินคุณภาพ การจัดการประชุมผู้ถือหุ้นประจำปี 2559 (AGM Checklist) จากสมาคมส่งเสริมผู้ลงทุนไทย “เต็ม 100 คะแนน” จากคะแนน รวมของบริษัทจดทะเบียนที่ได้รับคะแนนเฉลี่ย 91.62 คะแนน

### 1.3. โครงสร้างการถือหุ้น

#### โครงสร้างการถือหุ้นของบริษัท

รายชื่อและสัดส่วนการถือหุ้นของผู้ถือหุ้นรายใหญ่ 10 ราย ณ วันที่ 31 ธันวาคม 2562 มีดังนี้

ลำดับ	รายชื่อผู้ถือหุ้น	จำนวนหุ้น	ร้อยละของ ทุนจดทะเบียนชำระแล้ว
1.	ASIA CREDIT OPPORTUNITIES I (MAURITIUS) LIMITED	14,461,489,473	49.99
2.	M-POWER TT LTD.	4,571,096,822	15.80
3.	บริษัท ซูพีเรียร์ โอเวอร์ซีส์ (ประเทศไทย) จำกัด	2,025,246,897	7.00
4.	บริษัท นิวเวิลด์อินเตอร์เนท จำกัด	567,312,699	1.96
5.	บริษัท ดีไซน์ชัยสตีล จำกัด	566,056,684	1.96
6.	นายนิรมิตร งามชำนัญญู	444,682,520	1.54
7.	นายทวีมิตร จุฬางกูร	432,208,900	1.49
8.	นายณัฐพล จุฬางกูร	402,878,400	1.39
9.	กลุ่มคุณหญิงปัทมา ลีสวัสดิ์ตระกูล	278,095,200	0.96
10.	นายกฤษณันท์ เภาลี	276,463,000	0.96
11.	ผู้ถือหุ้นอื่น ๆ	4,903,234,837	16.95
<b>รวม</b>		<b>28,928,765,432</b>	<b>100.00</b>

#### หมายเหตุ

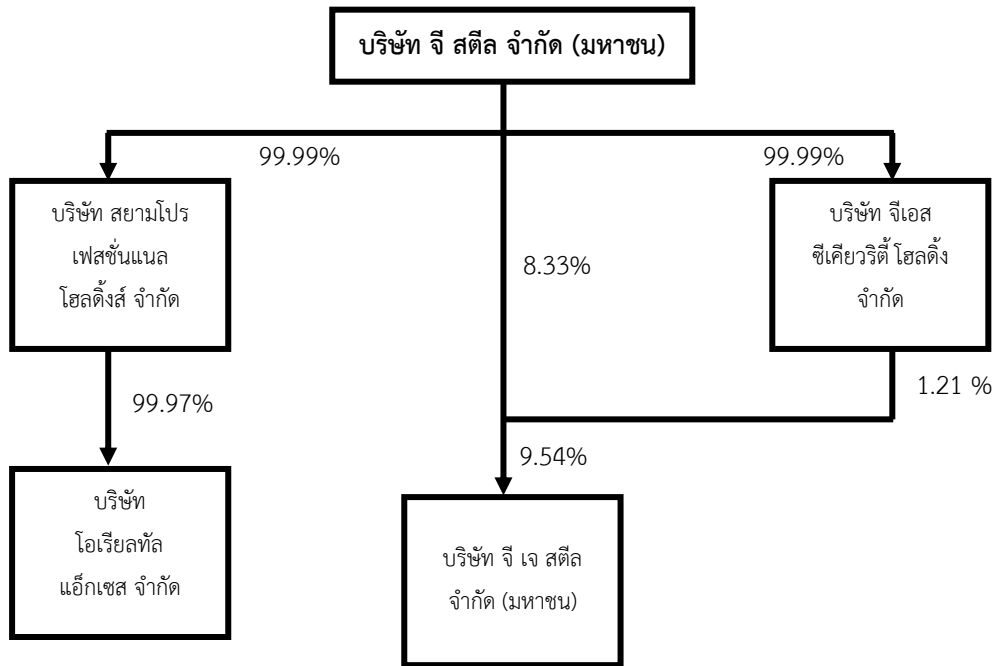
1. กลุ่มคุณหญิงปัทมา ลีสวัสดิ์ตระกูล ประกอบด้วย

ลำดับ	รายชื่อผู้ถือหุ้น	จำนวนหุ้น	ร้อยละของ ทุนจดทะเบียนชำระแล้ว
1.	คุณหญิงปัทมา ลีสวัสดิ์ตระกูล	273,095,200	0.94
2.	เด็กหญิงสุรติพร ลีสวัสดิ์ตระกูล	5,000,000	0.02

2. โครงสร้างการถือหุ้นบริษัท ซูพีเรียร์ โอเวอร์ซีส์ (ประเทศไทย) จำกัด

ลำดับ	รายชื่อผู้ถือหุ้น	ร้อยละของทุนจดทะเบียนชำระแล้ว
1.	คุณหญิงปัทมา ลีสวัสดิ์ตระกูล	29.42
2.	บริษัท มาร์โค เวลท์ อินเวสเม้นท์ จำกัด	25.38
3.	นางสาวเมธิกานต์ ชูติพงศ์ศิริ	19.81
4.	นายมานิตย์ เจียจวบศิลป์	15.38
5.	นางปทุม เจียจวบศิลป์	10.00

โครงสร้างการถือหุ้นของบริษัทในกลุ่ม ณ วันที่ 31 ธันวาคม 2562



นอกจากนี้ เพื่อเพิ่มขีดความสามารถในการแข่งขันและลดต้นทุนการผลิตของบริษัท อีกทั้งยังเป็นการปรับปรุงกระบวนการผลิตให้มีประสิทธิภาพมากขึ้น บริษัทจึงได้เข้าลงทุนในบริษัทย่อย โดยมีสัดส่วนการถือหุ้นของบริษัทในบริษัทย่อยและประเภทธุรกิจที่เข้าลงทุน ณ วันที่ 31 ธันวาคม 2562 และ 2561 ดังนี้

บริษัทย่อย	กลุ่มบริษัทถือหุ้นร้อยละ		ประเภทธุรกิจ
	2562	2561	
บริษัทย่อยทางตรง			
บริษัท สยามโปรเฟสชั่นแนล โฮลดิ้งส์ จำกัด (เอสพีเอช)	99.99	99.99	ลงทุนในบริษัทอื่น
บริษัท จี เจ สตีล จำกัด (มหาชน) (จี เจ สตีล) (บริษัทร้อยละ 8.33 และจีเอส ซีเคียวริตี้ ร้อยละ 9.54)	9.54	17.28	ผลิตและจำหน่ายเหล็กแผ่นรีดร้อนชนิดม้วน
บริษัท จีเอส ซีเคียวริตี้ โฮลดิ้ง จำกัด (จีเอส ซีเคียวริตี้)	99.99	99.99	กิจการที่ตั้งโดยมีวัตถุประสงค์เฉพาะเพื่อการปรับโครงสร้างหนี้
บริษัทย่อยทางอ้อม			
บริษัท โอเรียลทัล แอ็กเชส จำกัด (โอเอซี) (ถือหุ้น โดย เอสพีเอช ร้อยละ 99.97)	99.97	99.97	ให้บริการที่ปรึกษาและลงทุน

## 2. ลักษณะการประกอบธุรกิจ

### 2.1 โครงสร้างรายได้

บริษัทและบริษัทย่อยมีรายได้จากการขายสินค้าในประเทศเป็นหลัก เนื่องจากตลาดในประเทศมีความต้องการสูง ทั้งจากในภาคอุตสาหกรรมก่อสร้างและภาคอุตสาหกรรมการผลิต อย่างไรก็ตาม บริษัทย่อยมีการส่งสินค้าไปขายยังต่างประเทศ เพื่อเป็นการรักษารฐานตลาดนอกประเทศไว้รองรับกับการขยายธุรกิจในอนาคตของบริษัท

โครงสร้างรายได้ของบริษัทและบริษัทย่อยในช่วง 3 ปีที่ผ่านมา มีรายละเอียดดังนี้

(หน่วย : พันบาท)

รายได้ (รวมบริษัทและบริษัทย่อย)	ปี 2562		ปี 2561		ปี 2560	
	รายได้	ร้อยละ	รายได้	ร้อยละ	รายได้	ร้อยละ
รายได้ในประเทศ						
-บริษัทที่เกี่ยวข้องกัน <sup>(1)</sup>	293,586	1.22	706,172	2.33	5,874,010	22.74
-กลุ่มอื่นๆ	17,120,128	70.99	28,235,970	93.07	19,830,975	76.77
รวมรายได้ในประเทศ	17,413,714	72.21	28,942,141	95.40	25,704,985	99.50
ต่างประเทศ	2,704	0.01	1,023,603	3.37	0	0.00
รวม	17,416,418	72.22	29,965,744	98.77	25,704,985	99.50
รายได้อื่น <sup>(2)</sup>	6,700,448	27.78	372,127	1.23	128,005	0.50
<b>รายได้รวม</b>	<b>24,116,866</b>	<b>100.00</b>	<b>30,337,871</b>	<b>100.00</b>	<b>25,832,990</b>	<b>100.00</b>

#### หมายเหตุ

- บริษัทที่เกี่ยวข้องกันประกอบด้วย บจก. ลิเบอร์ตี สตีล สยาม, บมจ. เอเชีย เมทัล และ บมจ. เดอะ สตีล
- รายได้อื่นของบริษัทประกอบด้วยรายได้จากดอกเบี้ยรับ เงินปันผล การขายเศษซาก กำไรจากตัดจำหน่ายหนี้สินที่หมดอายุความสุทธิตำไรจากการปรับโครงสร้างหนี้ กำไรจากอัตราแลกเปลี่ยน และรายได้อื่น

(หน่วย: ตัน)

ปริมาณการขาย (เฉพาะของบริษัท)	2562	2561	2560
ปริมาณขายในประเทศ			
-บริษัทที่เกี่ยวข้อง	453	33,919	29,948
-กลุ่มอื่นๆ	259,322	1,354,358	539,276
รวมปริมาณขายในประเทศ	259,776	1,388,277	569,224
ต่างประเทศ	200	62,007	
<b>รวม</b>	<b>259,976</b>	<b>1,450,284</b>	<b>569,224</b>

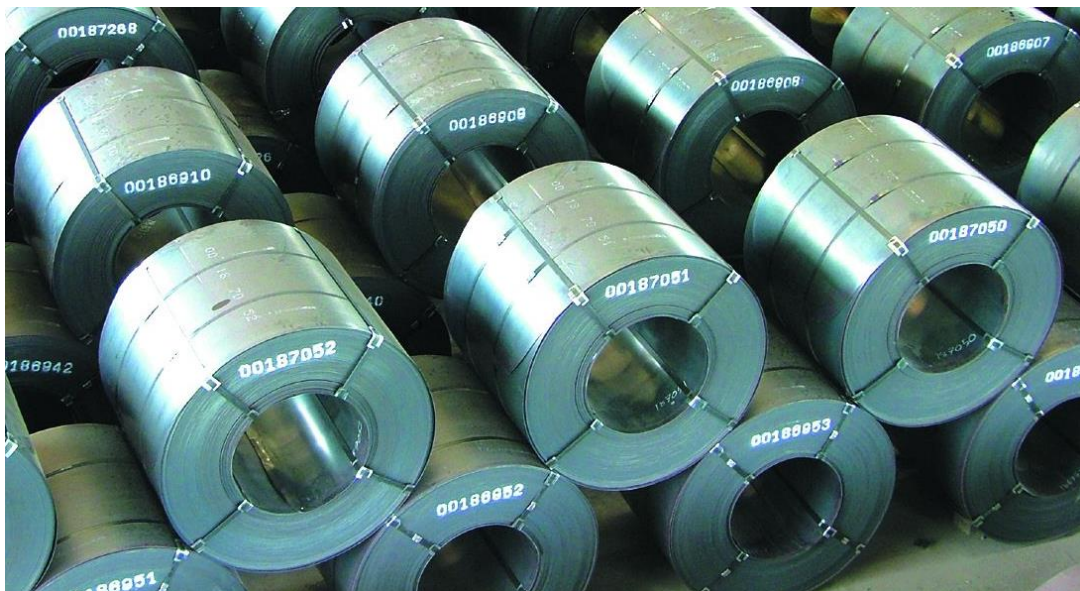
สัดส่วนยอดขายภายในประเทศและต่างประเทศต่อยอดขายรวมของผลิตภัณฑ์เหล็กแผ่นรีดร้อนชนิดม้วนของบริษัท ระหว่างปี 2560 ถึง 2562 มีรายละเอียดดังนี้

(หน่วย : ล้านบาท)

ยอดขาย	2562		2561		2560	
	รายได้	ร้อยละ	รายได้	ร้อยละ	รายได้	ร้อยละ
ในประเทศ	17,414	99.98%	28,942	96.58%	25,705	100.00%
ต่างประเทศ	3	0.02%	1,024	3.42%	0	0.00%
<b>รวม</b>	<b>17,416</b>	<b>100.00%</b>	<b>29,966</b>	<b>100.00%</b>	<b>25,705</b>	<b>100.00%</b>

## 2.2 ลักษณะผลิตภัณฑ์

ผลิตภัณฑ์ของบริษัท คือ เหล็กแผ่นรีดร้อนชนิดม้วน และเหล็กแผ่นหนา (Slab) ซึ่งเป็นผลิตภัณฑ์ต้นน้ำของอุตสาหกรรมเหล็กแผ่น โดยเป็นวัตถุดิบหลักในการผลิตเหล็กแผ่นรีดร้อนชนิดลึงผิวเคลือบน้ำมัน เหล็กเคลือบสังกะสีแบบจุ่มร้อน และอบอ่อน เหล็กแผ่นรีดร้อนชนิดเคลือบสังกะสี และเหล็กรีดเย็น ซึ่งนำไปใช้อุตสาหกรรมก่อสร้าง อุตสาหกรรมบรรจุภัณฑ์ อุตสาหกรรมเครื่องใช้ไฟฟ้า และอุตสาหกรรมยานยนต์ เป็นต้น



ผลิตภัณฑ์เหล็กแผ่นรีดร้อนของบริษัท มีคุณภาพตามเกณฑ์มาตรฐานของไทย (มอก.) และมาตรฐานสากล ได้แก่ มาตรฐานประเทศญี่ปุ่น (JIS) มาตรฐานสหรัฐอเมริกา (ASTM, SAE, AISI และ API) มาตรฐานยุโรป (EN, DIN, BS) มาตรฐานอินเดีย (BIS) และ มาตรฐานมาเลเซีย (MS) มีขนาดความกว้างตั้งแต่ 900-1,550 มิลลิเมตร ความหนาตั้งแต่ 1-13 มิลลิเมตร และน้ำหนักของขนาดม้วนตั้งแต่ 8 ตันถึง 28 ตัน

รายละเอียดขนาดผลิตภัณฑ์ของบริษัท สรุปได้ดังนี้

ลักษณะของผลิตภัณฑ์	รายละเอียด
ความกว้าง	900 - 1,550 มิลลิเมตร
ความหนา	1 - 13 มิลลิเมตร
น้ำหนักต่อความยาว	8.3 - 18 กิโลกรัมต่อมิลลิเมตร
น้ำหนักทั้งหมดของม้วนเหล็ก	8 - 28 ตัน

เทคโนโลยีที่ใช้ในการผลิต

บริษัทมีโรงงานผลิตเหล็กแผ่นรีดร้อนเป็นรูปแบบกะทัดรัดใช้พื้นที่อย่างมีประสิทธิภาพ และใช้เทคโนโลยีการผลิตที่มีความทันสมัย คือ เทคโนโลยีที่รวมการผลิตทั้งระบบหลอม หล่อ และรีดเข้าด้วยกันเป็นกระบวนการผลิตต่อเนื่อง โดยมีรอบการผลิตที่สั้น คือ ใช้เวลาประมาณ 3.5 ชั่วโมงต่อรอบ ในการแปรรูปวัตถุดิบจนได้เป็นผลิตภัณฑ์ รายละเอียดเทคโนโลยีที่สำคัญมีดังนี้



1. เทคโนโลยีการหลอมเศษเหล็กโดยเตาหลอมไฟฟ้า (Electric Arc Furnace) พร้อมเตาปรับปรุ้งน้ำเหล็ก (Ladle Heat Furnace) โดยเทคโนโลยีดังกล่าวเป็นของบริษัท Mannesmann Demag Huttentechnik ประเทศเยอรมัน ซึ่งเป็นเทคโนโลยีการหลอมเหล็กที่ใช้ไฟฟ้าแรงสูง ทำการอาร์คเหล็กถลุง (Pig Iron) และเศษเหล็ก (Scrap) ให้หลอมละลาย ทั้งนี้ในการผลิตจะมีการใช้ก๊าซออกซิเจน และ ก๊าซอื่นๆ เพื่อเพิ่มอุณหภูมิในการหลอมละลาย และรักษาคุณภาพน้ำเหล็ก จากนั้นจึงใช้เตาปรับปรุ้งน้ำเหล็กในการปรุ้งน้ำเหล็กให้ได้คุณสมบัติที่ต้องการ โดยมีกำลังการผลิตที่ 2.2 ล้านตันต่อปี





2. เทคโนโลยีการหล่อเหล็กแผ่นหนานขนาดกลาง (Continuous Medium Slab Casting) เป็นเทคโนโลยีของบริษัท Sumitomo Heavy Industries แห่งประเทศญี่ปุ่น ใช้ในการหล่อเหล็กหนานขนาดกลางความหนาตั้งแต่ 80-100 มิลลิเมตร โดยมีกำลังการผลิตที่ 1.8 ล้านตันต่อปี



3. เทคโนโลยีการรีดร้อน (Hot Strip Mill) เป็นการรีดลดขนาด Slab ให้บางลง เป็นเทคโนโลยีของบริษัท Mitsubishi Heavy Industry แห่งประเทศญี่ปุ่น สามารถรีดเหล็กจากความหนาประมาณ 100 มิลลิเมตร จนมีความหนา 1-13 มิลลิเมตร มีกำลังการผลิต 3.4 ล้านตันต่อปี



#### กระบวนการผลิต

บริษัทผลิตเหล็กแผ่นรีดร้อนโดยการหลอมเศษเหล็ก และเหล็กถลุง ด้วยวิธีการอาร์คไฟฟ้าให้น้ำเหล็กแล้วนำไปหล่อให้เป็นแผ่นเหล็ก เพื่อนำไปรีดให้ได้ขนาดตามที่ต้องการ โดยมีขั้นตอนดังนี้

1. กระบวนการหลอมเหล็ก (Melting Process) เป็นกระบวนการหลอมเหล็ก โดยการนำเศษเหล็กและเหล็กถลุงมาหลอมในเตาหลอมไฟฟ้า แล้วนำไปผ่านกระบวนการปรับปรุงน้ำเหล็กในเตาปรับปรุงคุณภาพ
2. กระบวนการหล่อแผ่นเหล็ก (Casting Process) เป็นกระบวนการนำน้ำเหล็กที่ปรับปรุงคุณภาพแล้วมาหล่อเป็นเหล็กแผ่นขนาดความหนา 80-100 มิลลิเมตร
3. กระบวนการรีดแผ่นเหล็ก (Rolling Process) เป็นกระบวนการนำเหล็กแผ่นหนาจากเตาปรับอุณหภูมิมารีดลดขนาด หลังจากนั้นจึงผ่านเข้าสู่เครื่องม้วนแผ่นเหล็ก (Down Coiler) แล้วลำเลียงไปเก็บยังลานพักสินค้า (Coil yard) ต่อไป

## 2.3 การตลาดและการแข่งขัน

### กลยุทธ์ด้านผลิตภัณฑ์

บริษัทได้พัฒนาและปรับปรุงผลิตภัณฑ์ให้มีความหลากหลายมากยิ่งขึ้น ทั้งในแง่ใหม่และคุณภาพพิเศษ ที่ตลาดยังต้องพึ่งพาการนำเข้า เช่น เหล็กคุณภาพสำหรับอุตสาหกรรมถังแก๊ส เหล็กเกรดพิเศษใช้ทำท่อ (API) เหล็กคุณภาพสำหรับงานเชื่อมและทนแรงดึงสูง

บริษัทมีแผนที่จะปรับปรุงกลยุทธ์ด้านผลิตภัณฑ์ดังนี้

1. มุ่งเน้นผลิตภัณฑ์ตามความต้องการตลาด และมีการใช้งานอยู่เสมอ
2. พัฒนาลูกค้าที่รองรับตลาดที่ไม่ใช่แค่อุตสาหกรรมก่อสร้างทั่วไป แต่รวมไปถึงอุตสาหกรรมผลิตยานยนต์ และอุตสาหกรรมก่อสร้างขนาดใหญ่ รวมถึงอุตสาหกรรมเครื่องใช้ไฟฟ้าและครัวเรือน
3. พัฒนาเหล็กแผ่นรีดร้อนที่นำไปใช้สำหรับอุตสาหกรรมต่อเนื่อง เช่น เหล็กแผ่นรีดเย็น (Cold-rolled Coil) เหล็กแผ่นเคลือบสังกะสี (Galvanizing steel)
4. พัฒนาลูกค้าเหล็กม้วนที่มีความหนาพิเศษ ตามความต้องการของตลาดเฉพาะและตลาดระดับบน

### กลยุทธ์ด้านราคา

1. กำหนดราคาที่เหมาะสมสำหรับสินค้าเหล็กเกรดทั่วไป เพื่อให้สามารถแข่งขันกับสินค้าคู่แข่งได้ และยังรักษาสวนแบ่งการตลาด
2. มีการปรับปรุงเทคโนโลยีที่มีอยู่ เพื่อช่วยสนับสนุนให้ต้นทุนการผลิตต่ำ และมีโอกาสเข้าสู่ตลาดใหม่ทั้งในประเทศและต่างประเทศ
3. บริษัทสามารถผลิตสินค้าที่มีความแตกต่างจากคู่แข่งได้ทั้งในเรื่องคุณภาพและเกรด จึงสามารถกำหนดราคาขายที่สูงกว่าได้
4. การให้ข้อมูลกับลูกค้ามากขึ้น เพื่อให้ความมั่นใจในการบริโภคเหล็กของบริษัท รวมถึงการสร้างความสัมพันธ์ที่ดีกับลูกค้าอย่างต่อเนื่อง

### กลุ่มลูกค้าเป้าหมาย

กลุ่มลูกค้าเป้าหมายหลักของบริษัทสามารถแบ่งได้เป็น 3 กลุ่ม ดังนี้

1. ศูนย์บริการตัดเหล็ก (Steel Service Centre) คือ ผู้ที่ซื้อเหล็กรีดร้อนและรีดเย็นเพื่อนำมาตัดออกเป็นขนาดต่างๆ หรือขึ้นรูปเป็นเหล็กรูปแบบต่างๆ สำหรับจำหน่ายให้กับผู้ใช้อีกทอดหนึ่ง
2. ผู้ผลิตท่อเหล็ก (Pipe Maker) ได้แก่ โรงงานผลิตท่อเหล็กขนาดต่างๆ เพื่อใช้ในงานท่อ รวมทั้งผลิตเพื่อส่งออกไปขายต่างประเทศ
3. ผู้ใช้โดยตรงอื่นๆ (Direct User) เช่น ผู้ผลิตเหล็กแผ่นรีดเย็นในประเทศ ผู้ผลิตชิ้นส่วนรถยนต์และเครื่องใช้ไฟฟ้า



## ช่องทางการจัดจำหน่าย

สำหรับการขายในประเทศ บริษัทมีการจัดจำหน่ายสินค้าผ่าน 2 ช่องทางดังนี้

### 1. การจัดจำหน่ายโดยตรง (Direct Sale)

บริษัทมีแผนที่จะจัดจำหน่ายโดยตรงสำหรับกลุ่มลูกค้าประเภทศูนย์บริการเหล็ก ผู้ผลิตท่อเหล็ก ผู้ผลิตชิ้นส่วนรถยนต์ และผู้ผลิตเครื่องใช้ไฟฟ้า ซึ่งคาดว่าจะมีสัดส่วนประมาณร้อยละ 60 ของยอดขายภายในประเทศทั้งหมด

### 2. การจัดจำหน่ายผ่านตัวแทนขายส่ง (Wholesaler)

สำหรับกลุ่มลูกค้าอื่นๆ ซึ่งเป็นลูกค้ารายเล็กและมีจำนวนมาก บริษัทจะทำการจัดจำหน่ายผ่านตัวแทนขายส่ง ซึ่งจะช่วยให้บริษัทลดภาระค่าใช้จ่ายในการจ้างพนักงานขายและค่าใช้จ่ายด้านการตลาดได้มาก นอกจากนี้ยังเป็นการแบ่งภาระความเสี่ยงด้านเครดิตในกลุ่มนี้ให้กับตัวแทนขายส่งเป็นผู้รับผิดชอบ บริษัทคาดว่าจะขายผ่านช่องทางนี้เป็นสัดส่วนประมาณร้อยละ 40 ของยอดขายภายในประเทศ

บริษัทมีแผนที่จะกลับมาส่งออกไปยังตลาดต่างประเทศ เพื่อรักษาความสมดุลของราคาและอุปทานในตลาด รวมถึงเป็นการเทียบระดับสินค้ากับผู้ผลิตอื่นในระดับโลกและสร้างชื่อเสียงของบริษัทในระดับโลก

## กลยุทธ์การตลาด

1. บริษัทมีลูกค้าในอุตสาหกรรมต่างๆ ที่ชัดเจนมากขึ้น เช่น กลุ่มลูกค้าอุตสาหกรรมผู้ผลิตท่อ กลุ่มลูกค้าผู้ผลิตเหล็กแผ่นรีดเย็น ทั้งในประเทศและต่างประเทศ กลุ่มลูกค้าศูนย์บริการเหล็กแผ่น กลุ่มอุตสาหกรรมถังแก๊ส กลุ่มอุตสาหกรรมยานยนต์ กลุ่มลูกค้าโครงการก่อสร้างขนาดใหญ่ ที่มีความต้องการใช้เหล็กคุณภาพพิเศษ
2. บริษัทมีการพัฒนาและปรับปรุงคุณภาพของสินค้าให้ดีขึ้นตลอดเวลา โดยการลงทุนในเรื่องของเครื่องมือให้ทันสมัย เพื่อเพิ่มศักยภาพ ปรับปรุงคุณภาพ และลดต้นทุนในการผลิต
3. บริษัทประสบความสำเร็จอย่างมากในการสร้างความเชื่อมั่นในการส่งมอบสินค้าให้กับลูกค้าได้ตรงต่อเวลา ทำให้ลูกค้าสามารถวางแผนและบริหารปริมาณสินค้าคงคลังได้อย่างเหมาะสม
4. บริษัทให้ความสำคัญต่อการปรับปรุงและพัฒนาสินค้าและบริการของบริษัท อย่างสม่ำเสมอ โดยได้มีการสำรวจและรับฟังความคิดเห็นจากลูกค้าเป็นระยะๆ ทำให้บริษัททราบถึงความต้องการที่ถูกต้องและเหมาะสมของลูกค้าได้อย่างชัดเจน

## 2.4 ภาวะอุตสาหกรรมเหล็ก

### ภาวะอุตสาหกรรมเหล็กในประเทศไทยปี 2562

จากข้อมูลทางสถิติของสถาบันเหล็กและเหล็กกล้าแห่งประเทศไทย (ISIT) รายงานยอดการผลิตเหล็กสำเร็จรูปของ ไทยตั้งแต่เดือนมกราคม-ธันวาคม ปี 2562 อยู่ที่ 7.63 ล้านตัน ลดลง 15.47% เมื่อเทียบกับช่วงเวลาเดียวกันของปีที่ผ่านมา หากพิจารณาจำแนกยอดการผลิตตามกลุ่มผลิตภัณฑ์ พบว่า เป็นการผลิตเหล็กทรงยาว (Long steel products) อยู่ที่ 5.01 ล้านตัน หดตัวลดลง 11.50% เมื่อเทียบกับช่วงเวลาเดียวกันของปีที่ผ่านมา เป็นผลมาจากการผลิตเหล็กเส้นและเหล็กรูปพรรณรีดร้อน (Rebar & HR Section) ลดลง 12.85% เมื่อเทียบกับช่วงเวลาเดียวกันของปีที่ผ่านมา อยู่ที่ 4.08 ล้านตัน ขณะที่ยอดผลิตกลุ่มเหล็กทรงแบน (Flat steel products) อยู่ที่ 2.63 ล้านตัน หดตัว 22.11% เมื่อเทียบกับช่วงเวลาเดียวกันของปีที่ผ่านมา โดยผลิตภัณฑ์ที่มีการผลิตมากที่สุดคือ เหล็กแผ่นรีดร้อนแผ่นบาง (Hot rolled sheet) ในปี 2562 อยู่ที่ 2.50 ล้านตัน ซึ่งมีการหดตัว 21.69% รองลงมา คือ เหล็กแผ่นรีดเย็น (Cold rolled sheet) 2.07 ล้านตัน ลดลงเมื่อเทียบกับช่วงเวลาเดียวกันของปีที่ผ่านมา 10.69% และยอดผลิตเหล็กแผ่นเคลือบ (Coated) 1.72 ล้านตัน หดตัวจากช่วงเวลาเดียวกันของปีที่ผ่านมา 7.21%

ผลิตภัณฑ์เหล็กสำเร็จรูป (หน่วย: ตัน)	ปี 2562	ปี 2561	เปลี่ยนแปลง (%)
การผลิต	7,634,912	9,031,718	(15.47)
การนำเข้า	12,219,872	12,056,501	1.36
การส่งออก	1,384,722	1,754,326	(21.07)
การบริโภค	18,470,062	19,333,893	(4.47)

ผลิตภัณฑ์เหล็กทรงยาว (หน่วย: ตัน)	ปี 2562	ปี 2561	เปลี่ยนแปลง (%)
การผลิต	5,007,103	5,657,869	(11.50)
การนำเข้า	2,858,807	2,921,247	(2.14)
การส่งออก	897,862	1,062,504	(15.50)
การบริโภค	6,968,048	7,516,612	(7.30)

ผลิตภัณฑ์เหล็กทรงแบน (หน่วย: ตัน)	ปี 2562	ปี 2561	เปลี่ยนแปลง (%)
การผลิต	2,627,809	3,373,850	(22.11)
การนำเข้า	9,361,065	9,135,254	2.47
การส่งออก	486,860	691,822	(29.63)
การบริโภค	11,502,014	11,817,282	(2.67)

ที่มา : ศูนย์ข้อมูลเชิงลึกอุตสาหกรรมเหล็ก สถาบันเหล็กและเหล็กกล้าแห่งประเทศไทย

สำหรับปริมาณการใช้ผลิตภัณฑ์เหล็กสำเร็จรูปภายในประเทศของไทย (Total Apparent Finished Steel Consumption) ในปี 2562 อยู่ที่ 18.47 ล้านตัน หดตัว 4.47% เมื่อเทียบกับช่วงเวลาเดียวกันของปีที่ผ่านมา หากพิจารณาปริมาณการใช้ตามกลุ่มผลิตภัณฑ์ พบว่า ปริมาณการใช้เหล็กทรงยาวลดลง 7.30% เมื่อเทียบกับช่วงเวลาเดียวกันของปีที่ผ่านมา อยู่ที่ 6.97 ล้านตัน ขณะที่ปริมาณการใช้เหล็กทรงแบนก็มีการหดตัวลง 2.67% เมื่อเทียบกับช่วงเวลาเดียวกันของปีที่ผ่านมา อยู่ที่ 11.50 ล้านตัน โดยผลิตภัณฑ์เหล็กที่มีการใช้งานมากที่สุด คือ เหล็กแผ่นรีดร้อน (Hot rolled) 6.95 ล้านตัน รองลงมาคือ เหล็กแผ่นเคลือบ 4.61 ล้านตันและเหล็กเส้นและเหล็กรูปพรรณรีดร้อน 4.40 ล้านตัน ตามลำดับ

การนำเข้าผลิตภัณฑ์เหล็กสำเร็จรูปของไทยในปี 2562 อยู่ที่ 12.22 ล้านตัน เพิ่มขึ้น 1.36% เมื่อเทียบกับปีที่ผ่านมา โดยผลิตภัณฑ์ที่มีการนำเข้ามากที่สุดคือ เหล็กแผ่นรีดร้อน 4.33 ล้านตัน รองลงมาคือ เหล็กแผ่นเคลือบ 3.05 ล้านตัน และเหล็กแผ่นรีดเย็น 1.65 ล้านตัน ตามลำดับ หากพิจารณาสัดส่วนการใช้เหล็กนำเข้าเทียบกับการใช้เหล็กผลิตในประเทศ อยู่ที่ 66.16% ต่อ 33.84% ซึ่งสะท้อนให้เห็นว่าไทยมีการพึ่งพาสินค้านำเข้าเหล็กปริมาณค่อนข้างสูง

สำหรับยอดการส่งออกเหล็กสำเร็จรูปของไทยอยู่ที่ 1.38 ล้านตัน หดตัว 21.07% ผลิตภัณฑ์เหล็กที่มีการส่งออกมากที่สุดคือ เหล็กโครงสร้างรูปพรรณ อยู่ที่ 308,346 ตัน รองลงมา คือ เหล็กเส้น 226,499 ตัน เมื่อเทียบกับช่วงเวลาเดียวกันกับปีที่ผ่านมา

#### ภาวะอุตสาหกรรมเหล็กแผ่นรีดร้อนในประเทศปี 2562

อุตสาหกรรมเหล็กและเหล็กกล้าของไทยไม่มีอุตสาหกรรมการผลิตขั้นต้นที่เริ่มจากการถลุงจากแร่เหล็ก ดังนั้น โครงสร้างอุตสาหกรรมเหล็กและเหล็กกล้าของไทยจึงเริ่มจากการผลิตในอุตสาหกรรมขั้นกลาง ด้วยการหลอมเศษเหล็กจากโรงงานที่มีเตาหลอมเศษเหล็กด้วยเตา Electrical arc furnace (EAF) ของผู้ผลิตในประเทศไทย จากนั้นจึงส่งต่อไปยังการผลิตในขั้นปลาย โดยแบ่งเป็นอุตสาหกรรมเหล็กทรงยาว (Long steel products) อาทิ Bar, HR section, Wire rod, Cold-drawn bar, Steel wire, Seamless pipes เป็นต้น และอุตสาหกรรมเหล็กทรงแบน (Flat steel products) อาทิ HR plate, HR sheet, CR sheet, Coated, Cold-formed section, Welded pipe เป็นต้น จากนั้นจึงส่งต่อไปยังอุตสาหกรรมต่อเนื่องที่ใช้เหล็กต่อไป สำหรับภาวะอุตสาหกรรมเหล็กแผ่นรีดร้อนไทย ข้อมูลทางสถิติของสถาบันเหล็กและเหล็กกล้าแห่งประเทศไทย (ISIT) รายงานยอดการผลิต การนำเข้า การส่งออก และปริมาณการใช้ ตั้งแต่เดือนมกราคมถึงเดือนธันวาคม ปี 2562 ดังนี้

ยอดการผลิตเหล็กแผ่นรีดร้อน (Hot rolled) ชนิดเป็นมันและไม่เป็นมัน ภายในประเทศปี 2562 อยู่ที่ 2.63 ล้านตัน หดตัว 22.11% จากช่วงเวลาเดียวกันของปีก่อน โดยเป็นการผลิตเหล็กแผ่นรีดร้อนแผ่นบาง (HR sheet) อยู่ที่ 2.50 ล้านตัน ลดลงเมื่อเทียบกับช่วงเวลาเดียวกันของปีก่อน 21.69% ขณะที่ยอดการผลิตเหล็กรีดร้อนแผ่นหนา (HR plate) ก็มีการหดตัวจากช่วงเวลาเดียวกันของปีก่อน 29.59% อยู่ที่ 126,628 ตัน

ผลิตภัณฑ์เหล็กแผ่นรีดร้อน (หน่วย: ตัน) (ไม่รวมเหล็กแผ่นรีดร้อนไร้สนิม)	ปี 2562	ปี 2561	เปลี่ยนแปลง (%)
การผลิต	2,627,809	3,373,850	(22.11)
การนำเข้า	4,036,952	3,963,408	1.86
การส่งออก	8,013	73,977	(89.17)
การบริโภค	6,656,748	7,263,281	(8.35)

ผลิตภัณฑ์เหล็กแผ่นรีดร้อนแผ่นหนา (หน่วย: ตัน) (ไม่รวมเหล็กแผ่นรีดร้อนไร้สนิม)	ปี 2562	ปี 2561	เปลี่ยนแปลง (%)
การผลิต	126,628	179,839	(29.59)
การนำเข้า	442,014	356,797	23.88
การส่งออก	2,431	18,268	(86.69)
การบริโภค	566,211	518,368	9.23

ผลิตภัณฑ์เหล็กแผ่นรีดร้อนแผ่นบาง (หน่วย: ตัน) (ไม่รวมเหล็กแผ่นรีดร้อนไร้สนิม)	ปี 2562	ปี 2561	เปลี่ยนแปลง (%)
การผลิต	2,501,181	3,194,011	(21.69)
การนำเข้า	3,594,938	3,606,611	(0.32)
การส่งออก	5,582	55,709	(89.98)
การบริโภค	6,090,537	6,744,913	(9.70)

ที่มา : ศูนย์ข้อมูลเชิงลึกอุตสาหกรรมเหล็ก สถาบันเหล็กและเหล็กกล้าแห่งประเทศไทย

สำหรับปริมาณการใช้ผลิตภัณฑ์เหล็กแผ่นรีดร้อน (Hot rolled) ชนิดเป็นม้วนและไม่เป็นม้วน ภายในประเทศปี 2562 อยู่ที่ 6.66 ล้านตัน ลดลง 8.35% โดยแยกเป็นการใช้เหล็กแผ่นรีดร้อนแผ่นบาง (HR sheet) อยู่ที่ 6.09 ล้านตัน หดตัวจากช่วงเวลาเดียวกันของปีก่อน 9.70% และเป็นการใช้เหล็กแผ่นรีดร้อนแผ่นหนา (HR plate) อยู่ที่ 566,211 ตัน เพิ่มขึ้นเมื่อเทียบกับช่วงเวลาเดียวกันของปีที่ผ่านมา 9.23%

ส่วนการนำเข้าเหล็กแผ่นรีดร้อน ทั้งชนิดเป็นม้วนและไม่เป็นม้วนของไทยปี 2562 เพิ่มขึ้น 1.86% อยู่ที่ 4.04 ล้านตัน โดยเป็นการนำเข้าเหล็กแผ่นรีดร้อนแผ่นบาง (HR sheet) 3.59 ล้านตัน ลดลงเมื่อเทียบกับช่วงเดียวกันของปีก่อน 0.32% และเป็นการนำเข้าเหล็กแผ่นรีดร้อนแผ่นหนา (HR Plate) อยู่ที่ 442,014 ตัน เพิ่มขึ้นเมื่อเทียบกับช่วงเดียวกันของปีก่อน 23.88%

และการส่งออกเหล็กแผ่นรีดร้อน ทั้งชนิดเป็นม้วนและไม่เป็นม้วน ของไทยในปี 2562 อยู่ที่ 8,013 ตัน ส่งออกลดลง 89.17% เมื่อเทียบกับปีที่ผ่านมา โดยเป็นการส่งออกเหล็กแผ่นรีดร้อนแผ่นบาง (HR sheet) 5,582 ตัน หดตัว 89.98% จากช่วงเวลาเดียวกันกับปีก่อน และเป็นการส่งออกเหล็กแผ่นรีดร้อนแผ่นหนา (HR plate) 2,431 ตัน หดตัวจากช่วงเวลาเดียวกันของปีก่อน 86.69%

### แนวโน้มอุตสาหกรรมเหล็กในประเทศไทยปี 2563

ในปี 2562 ราคาเหล็กในตลาดโลกมีการปรับตัวลงเมื่อเทียบกับช่วงปี 2561 อันเนื่องจากภาวะเศรษฐกิจมีการชะลอตัวลงในหลายประเทศ ทำให้ความต้องการใช้งานผลิตภัณฑ์เหล็กชะลอตัวตามไปด้วย โดยเฉพาะภาวะเศรษฐกิจของประเทศจีนที่เป็นทั้งผู้ผลิตและผู้บริโภคอันดับหนึ่งของโลก รวมถึงผลกระทบของภาวะสงครามทางการค้า ส่งผลให้ภาวะการแข่งขันในอุตสาหกรรมเหล็กมีความรุนแรงมากยิ่งขึ้น ระดับราคาจึงมีความผันผวนและมีทิศทางปรับตัวลดลง โดยตั้งแต่ช่วงต้นปี 2562 จนกระทั่งปลายปี แนวโน้มราคาในภูมิภาคเอเชียตะวันออกเฉียงใต้ มีทิศทางเป็นขาลง ราคาผลิตภัณฑ์เหล็กในตลาดโลกปี 2562 เริ่มมีการชะลอตัวอย่างเห็นได้ชัดในช่วงเดือนพฤษภาคม และมีแนวโน้มลดลงอย่างต่อเนื่อง โดยราคาผลิตภัณฑ์เหล็กในประเทศจีนและราคาเหล็กนำเข้าในภูมิภาคเอเชียตะวันออกเฉียงใต้ปรับตัวลดลงตั้งแต่ช่วงเดือนพฤษภาคมและลดต่ำสุดในช่วงเดือนตุลาคม และปรับตัวขึ้นในช่วงท้ายของปี 2562 ส่วนหนึ่งมาจากเทศกาลตรุษจีนในปี 2563 มาเร็วขึ้นซึ่งเป็นช่วงวันหยุดยาวของจีน จึงได้มีการซื้อสินค้าเพื่อเก็บและเตรียมส่งมอบ และมาจากที่ราคาลดลงอย่างมากในช่วงก่อนหน้านี้จึงมีการเข้าซื้อสินค้าไว้เพื่อเป็นสินค้าคงคลัง สำหรับภาพรวมของราคาเหล็กแผ่นรีดร้อนและเหล็กเส้น ในปี 2562 ปรับตัวลดลงตามทิศทางราคาเหล็กในจีนซึ่งเป็นประเทศผู้ผลิตเหล็กรายใหญ่ของโลก โดยราคาของเหล็กแผ่นรีดร้อน (HRC) ปรับตัวลดลงประมาณ ร้อยละ 14 มีราคาเฉลี่ยอยู่ที่ประมาณ 496 ดอลลาร์สหรัฐต่อตัน และราคาเหล็กเส้น (Rebar) ปรับตัวลดลงร้อยละ 13 มีราคาเฉลี่ยอยู่ที่ประมาณ 472 ดอลลาร์สหรัฐต่อตัน ซึ่งสภาวะอุตสาหกรรมเหล็กไทยในปี 2562 ก็ได้รับผลกระทบจากภาวะสงครามทางการค้าและความผันผวนของราคาเหล็กโลกเช่นเดียวกัน ซึ่งคาดว่าผู้ผลิตเหล็กในประเทศต่างๆ รวมถึงไทยจะเผชิญกับการแข่งขันจากเหล็กนำเข้าในปี 2563 ต่อไป

สำหรับแนวโน้มอุตสาหกรรมเหล็ก สมาคมเหล็กโลก หรือ Worldsteel คาดการณ์ความต้องการใช้เหล็กสำเร็จรูปของโลก ปี 2563 มีแนวโน้มขยายตัวร้อยละ 1.7 อยู่ที่ 1,805.7 ล้านตัน โดยที่จากการคาดการณ์ความต้องการใช้เหล็กสำเร็จรูปของโลก ปี 2563 ของภูมิภาคต่างๆ ทั่วโลกมีแนวโน้มความต้องการมีการขยายตัวเพิ่มขึ้นเมื่อเทียบกับปีก่อนหน้า โดยกลุ่มสหภาพยุโรป (28 ประเทศ) คาดการณ์ความต้องการใช้เหล็กสำเร็จรูป ในปี 2563 ขยายตัวอยู่ที่ร้อยละ 1.1 มีปริมาณอยู่ที่ 168.6 ล้านตัน กลุ่มประเทศเครือรัฐเอกราช (CIS) คาดการณ์ความต้องการใช้เหล็กสำเร็จรูป ขยายตัวร้อยละ 2 ในกลุ่มประเทศอาเซียน Worldsteel คาดการณ์ความต้องการใช้เหล็กสำเร็จรูปมีการขยายตัวร้อยละ 5.6 ซึ่งความต้องการใช้เหล็กสำเร็จรูปขยายตัวสูงขึ้นเมื่อเทียบกับภูมิภาคอื่นๆ โดยอยู่ที่ประมาณ 83.9 ล้านตัน ซึ่งเป็นผลมาจากการลงทุนในการก่อสร้างโครงสร้างพื้นฐานและการขยายการลงทุนไปยังประเทศต่างในกลุ่มประเทศอาเซียน ในขณะที่ Worldsteel คาดการณ์ความต้องการใช้เหล็กสำเร็จรูปของจีนที่ซึ่งเป็นประเทศผู้ผลิตและผู้บริโภคเหล็กรายใหญ่ของโลก โดยในปี 2563 ความต้องการใช้เหล็กสำเร็จรูปจะมีการขยายตัวร้อยละ 1 โดยมีปริมาณความต้องการใช้ อยู่ที่ประมาณ 909.1 ล้านตัน

แนวโน้มเศรษฐกิจไทยปี 2563 จากข้อมูลของสำนักงานคณะกรรมการการพัฒนาศรษฐกิจและสังคมแห่งชาติได้ประมาณการการขยายตัวของ GDP สำหรับปี 2563 ไว้ที่ร้อยละ 2.7 – 3.7 โดยมีปัจจัยสนับสนุนจาก

1. แนวโน้มการขยายตัวในเกณฑ์ ที่น่าพอใจของอุปสงค์ภายในประเทศทั้งในด้านการใช้จ่ายภาคครัวเรือน การลงทุนภาคเอกชนและการลงทุน
2. การปรับตัวดีขึ้นของการส่งออกภายใต้แนวโน้มการปรับตัวดีขึ้นของเศรษฐกิจโลก และการปรับตัวของภาคการส่งออกต่อมาตรการกีดกันทางการค้าที่จะมีความชัดเจนมากขึ้น
3. การดำเนินมาตรการขับเคลื่อนเศรษฐกิจของภาครัฐ
4. การปรับตัวดีขึ้นของภาคการท่องเที่ยว

แต่อย่างไรก็ยังคงต้องเฝ้าระวังถึงปัจจัยเสี่ยงภายนอกที่สำคัญที่อาจทำให้เกิดความผันผวนในระบบเศรษฐกิจโลกที่ประกอบด้วย

1. ความเสี่ยงที่เศรษฐกิจของประเทศคู่ค้าและเศรษฐกิจโลกในภาพรวมจะขยายตัวต่ำกว่าการคาดการณ์ในกรณีฐาน โดยเฉพาะเศรษฐกิจสหรัฐฯ และจีน ยังมีความเสี่ยงที่จะชะลอตัวมากกว่าที่คาดการณ์ไว้ ในกรณีที่มาตรการกีดกันทางการค้าทวีความรุนแรงมากขึ้น เช่นเดียวกับเศรษฐกิจยูโรโซนที่ยังมีความเสี่ยงจากการแยกตัวออกจากสหภาพยุโรปของสหราชอาณาจักรแบบไร้ข้อตกลง (No-deal Brexit)

2. ความผันผวนในระบบเศรษฐกิจและการเงินโลกยังอยู่ในเกณฑ์สูงและมีความเสี่ยงที่จะปรับตัวเพิ่มขึ้น โดยมีสถานการณ์ที่ยังต้องติดตามอย่างใกล้ชิด ประกอบด้วย

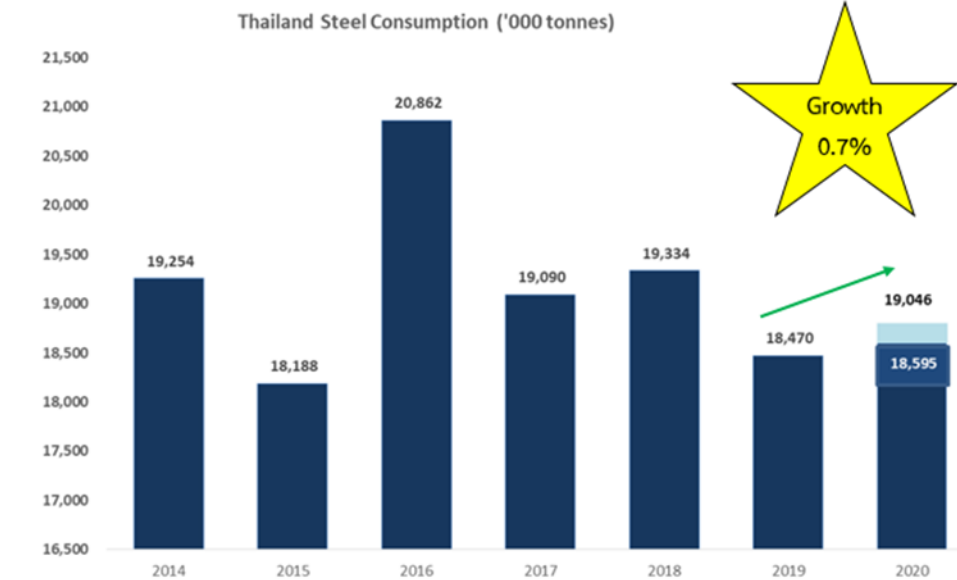
- การดำเนินมาตรการกีดกันทางการค้าของสหรัฐฯ ที่มีต่อจีนและประเทศอื่นๆ ที่อาจมีเพิ่มเติม อาทิ การดำเนินการภายใต้มาตรา 232 ของกฎหมาย Trade Expansion Act of 1962 ที่อาจส่งผลกระทบต่อสินค้าอุตสาหกรรมการผลิตรถยนต์และชิ้นส่วน
- สถานการณ์การเมืองของสหรัฐฯ จากการเลือกตั้งประธานาธิบดีในเดือนพฤศจิกายน 2563
- สถานการณ์เศรษฐกิจยูโรโซนและสหราชอาณาจักรที่อาจจะเผชิญกับความผันผวนอันเนื่องมาจากเหตุปัจจัยต่างๆ อาทิ ความไม่แน่นอนของการแยกตัวออกจากสหภาพยุโรปของสหราชอาณาจักร การประท้วงในสเปน เจื่อนไซทางการเมืองในอิตาลี และการเลือกตั้งทั่วไปของเยอรมนีในเดือนตุลาคม 2563 เป็นต้น
- แรงกดดันจากปัญหาเสถียรภาพของเศรษฐกิจจีนที่อาจปรับตัวเพิ่มขึ้นภายใต้แนวโน้มการชะลอตัวทางเศรษฐกิจและการอ่อนค่าของเงินหยวน
- ความผันผวนในตลาดเงินตลาดทุนที่เกิดจากการคาดการณ์และการปรับตัวของนักลงทุนต่อทิศทางนโยบายการเงินและแนวโน้มเศรษฐกิจของประเทศสำคัญๆ
- ความขัดแย้งทางภูมิรัฐศาสตร์และปัญหาการเมืองภายในประเทศซึ่งนำไปสู่การประท้วงในประเทศต่างๆ อาทิ ฮังการี ชิลี อิรัก และเลบานอน รวมถึงปัญหาเสถียรภาพทางการเมืองของประเทศในภูมิภาคตะวันออกกลาง

3. ความเสี่ยงจากสถานการณ์ภัยแล้ง

สำหรับอุตสาหกรรมเหล็กในประเทศไทย สถาบันเหล็กและเหล็กกล้าแห่งประเทศไทย (ISIT) คาดการณ์ปริมาณการความต้องการใช้ผลิตภัณฑ์เหล็กในปี 2563 จะมีการขยายตัวปรับเพิ่มขึ้นเล็กน้อย จากปี 2562 อยู่ประมาณร้อยละ 0.7 โดยคาดว่าปริมาณความต้องการใช้จะอยู่ที่ประมาณ 18.6 – 19.0 ล้านตัน ซึ่งเป็นผลมาจากการคาดการณ์ถึงสภาวะเศรษฐกิจที่มีโอกาสฟื้นตัว จากภาวะสงครามทางการค้าที่คลายความตึงเครียด ซึ่งเป็นโอกาสที่จะมีการขยายตัวในกลุ่มอุตสาหกรรมต่อเนื่องที่มีการใช้งานผลิตภัณฑ์เหล็ก โดยเฉพาะอุตสาหกรรมก่อสร้าง ซึ่งคาดว่าจะเติบโตจากการเร่งลงทุนโครงสร้างขนาดใหญ่ของภาครัฐ ซึ่งมีแผนการก่อสร้างโครงสร้างจำนวนมากและการลงทุนของภาคเอกชนที่คาดว่าจะเติบโตขึ้นตามความเชื่อมั่นที่เพิ่มขึ้น อุตสาหกรรมเครื่องใช้ไฟฟ้า ที่มีทิศทางที่ดีขึ้นความต้องการจากตลาดภายในประเทศและต่างประเทศ ถึงแม้ว่าในบางอุตสาหกรรมจะได้มีการคาดการณ์การเติบโตที่มีการชะลอตัวลงเล็กน้อยก็ตาม แต่โดยภาพรวม

แล้วยังคาดว่าความต้องการใช้เหล็กของไทยในปี 2563 ยังคงสามารถเติบโตต่อไปได้ ย่อมส่งผลสนับสนุนให้การดำเนินธุรกิจของบริษัท ในฐานะผู้ผลิตเหล็กแผ่นรีดร้อนเป็นไปด้วยดี โดยบริษัท ได้ให้ความสำคัญกับปัจจัยพื้นฐานในการดำเนินธุรกิจเป็นหลักและมีกลยุทธ์ในการลดผลกระทบจากปัจจัยลบต่างๆ โดยมุ่งเน้นในการลดต้นทุนการผลิตและเพิ่มยอดขายให้เพิ่มมากขึ้นอย่างต่อเนื่อง โดยจะมุ่งเน้นไปที่ตลาดภายในประเทศเป็นสำคัญ ด้วยการผลิตที่มีประสิทธิภาพเพื่อมุ่งให้เกิดความเป็นเลิศในการดำเนินงานและสามารถส่งมอบผลิตภัณฑ์ที่มีมูลค่าเพิ่มและหลากหลายเพื่อตอบสนองความต้องการของลูกค้าได้ ซึ่งจะช่วยลดการนำเข้าผลิตภัณฑ์เหล็กทรงแบนในประเทศได้ (โดยยังไม่ได้รวมถึงผลกระทบจากสถานการณ์ COVID-19)

## Thailand Apparent Steel Outlook in 2020



### Assumption

In 2020 Construction will growth about 3-6% support by Public Construction and Private Construction. Automotive will contract 8.5-10% production will be 1.8 million unit in 2020. Appliance growth 0.2-0.4% from domestic demand and export market. Packaging growth 6.7% support by the canned sea food and canned fruit growth 6.3% and 7% respectively. But all sector still have to follow closely.



## 2.5 การจัดหาวัตถุดิบและบริการ

### การผลิตและกำลังการผลิต

โรงงานผลิตเหล็กแผ่นรีดร้อนของบริษัท ตั้งอยู่บนที่ดินจำนวนประมาณ 429 ไร่ ตำบลหนองละลอก อำเภอบ้านค่าย จังหวัดระยอง ซึ่งเป็นโรงงานที่มีกระบวนการผลิตเหล็กครบวงจร ทั้งหลอม หล่อ และรีด อยู่ในโรงงานเดียวกัน หรือที่เรียกว่า Compact Mini Mill และเป็นการผลิตแบบต่อเนื่อง ซึ่งมีกำลังการผลิตสูงสุด (Design Capacity) ที่ 1.8 ล้านตันต่อปี โดยขณะนี้มีประสิทธิภาพกำลังการผลิต (Effective Capacity) ที่ 1 ล้านตันต่อปี และโรงงานสามารถขยายกำลังการผลิตสูงสุดได้ถึง 3.4 ล้านตันต่อปี ด้วยการติดตั้งเครื่องจักรบางส่วนเพิ่มเติม

กระบวนการผลิตทั้งหมดบริษัทจะใช้เวลาทั้งสิ้นประมาณ 3.5 ชั่วโมง โดยโรงงานเปิดดำเนินการผลิตได้ตลอด 24 ชั่วโมง เฉพาะช่วงสุดสัปดาห์ ซึ่งช่วงเวลาการผลิตจะแบ่งเป็น 2 กะ และใช้คนงาน 3 ชุดหมุนเวียนสลับกันปฏิบัติงาน ทั้งนี้ โรงงานจะมีการหยุดซ่อมบำรุงประจำปี ปีละ 1 ครั้งๆ ละประมาณ 7-10 วัน ซึ่งการซ่อมบำรุงจะดำเนินการและควบคุมโดยวิศวกรของบริษัท

### วัตถุดิบและสาธารณูปโภคสำคัญที่ใช้ในการผลิต

กระบวนการผลิตของบริษัทมีการใช้วัตถุดิบหลักคือ เศษเหล็ก และเหล็กถลุง รวมถึงเศษเหล็กที่ได้มาจากกระบวนการผลิต นอกจากนี้ในการผลิตต้องใช้สารผสมในการผลิตอันได้แก่ ปูนขาวเผา (Burnt Lime) สารประกอบอัลลอยด์ เพื่อช่วยให้ผลิตภัณฑ์มีคุณสมบัติตามที่ต้องการ

สำหรับสาธารณูปโภคที่สำคัญที่ใช้ในการผลิต ได้แก่ ไฟฟ้า ก๊าซธรรมชาติ (Natural Gas) ก๊าซออกซิเจน ก๊าซชนิดอื่นๆ รวมถึงน้ำดิบ

วัตถุดิบหลักในการผลิต เป็นต้นทุนหลักที่ใช้ในการผลิตคิดเป็นอัตราส่วนประมาณ ร้อยละ 64.78 (ปี 2019) ของต้นทุนการผลิตทั้งหมดโดยวัตถุดิบหลักประกอบด้วย เศษเหล็ก และเหล็กถลุง สารปรุงแต่ง และสารผสม เช่น ปูนขาว อัลลอยด์ เป็นต้น

### กลยุทธ์การจัดซื้อวัตถุดิบ

บริษัทมีการทำสัญญาซื้อขายวัตถุดิบจากต่างประเทศ คือ เศษเหล็กและเหล็กถลุง กับ บริษัทผู้ค้าในรูปแบบสัญญา CMA หรือการขายวัตถุดิบพร้อมจัดส่งเชื่อให้แก่บริษัท โดยบริษัทจะทำการกำหนดราคาซื้อกับบริษัทผู้ขายวัตถุดิบเป็นราคาปัจจุบัน ณ วันสั่งซื้อวัตถุดิบ ซึ่งทำให้บริษัทสามารถกำหนดต้นทุนการผลิตแต่ละครั้งของบริษัท โดยชำระตามจำนวนที่เบิกใช้จริงด้วยราคา ณ วันที่สั่งซื้อวัตถุดิบที่ได้กำหนดไว้ล่วงหน้า ซึ่งช่วยให้บริษัทสามารถสั่งซื้อวัตถุดิบเข้ามาเก็บไว้ได้เพียงพอโดยไม่กระทบต่อกระแสเงินสดจนกว่าจะมีการเบิกใช้วัตถุดิบดังกล่าว ทั้งนี้ จะมีการทำสัญญาย่อยสำหรับการสั่งซื้อแต่ละครั้งเพื่อกำหนดรายละเอียดและราคาของวัตถุดิบ

บริษัทมีนโยบายจัดเก็บวัตถุดิบไว้ในลานจัดเก็บประมาณ 30-60 วัน เพื่อให้มีวัตถุดิบเพียงพอที่จะป้อนเข้าสู่ระบบการผลิตได้อย่างต่อเนื่อง เนื่องจากกระบวนการผลิตของบริษัทมีความยืดหยุ่นในการใช้วัตถุดิบ โดยสามารถเลือกส่วนผสมที่แตกต่างกันไประหว่างเศษเหล็กเกรดต่างๆ กับเหล็กถลุงได้ ทำให้บริษัทสามารถวางแผนการจัดหาวัตถุดิบแต่ละชนิดได้ตามภาวะอุปทานราคาวัตถุดิบ



### 3. ปัจจัยความเสี่ยงและการบริหารความเสี่ยง

ปัจจัยความเสี่ยงในการประกอบธุรกิจของบริษัทที่อาจมีผลกระทบต่อผลตอบแทนจากการลงทุนอย่างมีนัยสำคัญ และแนวทางในการป้องกันความเสี่ยง สามารถสรุปได้ ดังนี้

#### 3.1 ความเสี่ยงด้านการผลิต

##### 3.1.1 ความเสี่ยงด้านการจัดหาเศษเหล็กในประเทศ

ความเสี่ยงด้านปริมาณเศษเหล็กในประเทศ ซึ่งเศษเหล็กในประเทศเป็นวัตถุดิบหลักในการผลิต โดยมีสัดส่วนการใช้เศษเหล็กภายในประเทศประมาณ ร้อยละ 48.06 ของวัตถุดิบหลักทั้งหมด ซึ่งสัดส่วนการใช้นั้นขึ้นอยู่กับกระบวนการในการจัดหาเศษเหล็กและปริมาณเศษเหล็กที่มีในประเทศ ทางบริษัทได้มีการวางแผนจัดหาเศษเหล็กที่มีคุณภาพดีในประเทศ โดยการขยายฐานผู้จัดจำหน่ายและจัดหาเศษเหล็กในประเทศอย่างต่อเนื่องในทุกสถานะของตลาดเศษเหล็กในประเทศ โดยบริษัทวางแผนที่จะปรับสัดส่วนการใช้เศษเหล็กในประเทศให้อยู่ในช่วงร้อยละ 55 ของวัตถุดิบหลักที่เป็นโลหะ เพื่อให้สามารถเพิ่มส่วนต่างระหว่างราคาขายสินค้าสำเร็จรูปกับต้นทุนวัตถุดิบหลักได้มากขึ้น และช่วยลดปัจจัยเสี่ยงของความผันผวนในด้านราคาด้วย

##### 3.1.2 ความเสี่ยงด้านการจัดส่งสินค้าไปยังลูกค้า

การขนส่งปัจจัยการผลิตและสินค้าของบริษัททางถนน เป็นการขนส่งที่สำคัญของบริษัท ดังนั้น ราคาน้ำมันเป็นหนึ่งในปัจจัยหลักที่มีผลกระทบต่อต้นทุนค่าขนส่งของบริษัทสำหรับการขนส่งสินค้าให้แก่ลูกค้า โดยบริษัทได้ทำสัญญาระยะยาวกับบริษัทขนส่งมากกว่า 1 ราย เพื่อกำหนดราคาในแต่ละช่วงราคาน้ำมันที่มีการปรับขึ้นลงและจำนวนรถขนส่ง รวมถึงค่าชดเชยความเสียหายระหว่างการขนส่งสินค้า

##### 3.1.3 การจัดซื้อเศษเหล็กและเหล็กดิบจากต่างประเทศ (Import Scrap and Pig Iron)

#### ความเสี่ยง

- ราคาและจำนวนวัตถุดิบที่มีในตลาดซึ่งขึ้นอยู่กับสถานะของตลาดโลก และส่งผลกระทบต่อต้นทุนการผลิตของบริษัท
- ต้องสั่งซื้อวัตถุดิบล่วงหน้า 2-3 เดือน เพื่อให้เพียงพอต่อความต้องการ จึงมีความเสี่ยงด้านการผันผวนของราคาเมื่อของมาถึงโรงงาน
- การเพิ่มความผันผวน
- อาจเกิดความล่าช้าในการขนส่ง
- อาจได้รับวัตถุดิบด้วยคุณภาพ / น้ำหนักขาด / หรือปัญหาอื่นๆ ที่จะสามารถตรวจสอบได้หลังจากวัตถุดิบมาถึง ซึ่งต้องมีการเคลมเกิดขึ้น

#### ข้อเสนอแนะในการป้องกันและแก้ไขความเสี่ยง

- คอยติดตามความเคลื่อนไหวของตลาดเหล็กและเหล็กถลุงโลกอย่างใกล้ชิดและสม่ำเสมอ
- ซื้อของแค่เพียงพอกับความต้องการในการใช้ผลิต
- พยายามหาผู้ขายที่น่าเชื่อถือเพิ่มจากเดิม
- คอยประสานงานและแจ้งผู้เกี่ยวข้อง ในกรณีที่เล็งเห็นปัญหาที่จะเกิดขึ้น (การขนส่งวัตถุดิบบางประเภทอาจจะล่าช้า) เพื่อปรับเปลี่ยนสัดส่วนการใช้วัตถุดิบแต่ละประเภทให้เหมาะสม เพื่อป้องกันการหยุดการผลิตเนื่องจากขาดวัตถุดิบ

- หาแหล่งวัตถุดิบจากประเทศใกล้ๆ เพื่อลดระยะเวลาขนส่งและเป็นการลดปริมาณวัตถุดิบสำรองใช้ที่โรงงาน (Safety Stock) ด้วย
- กำหนดปริมาณ Safety Stock ที่เหมาะสม เพื่อป้องกันความเสี่ยงจากการขนส่งวัตถุดิบล่าช้า หรือมีวัตถุดิบมากเกินไป ความต้องการ
- ระบุเงื่อนไขการเคลมและการชดใช้ในสัญญาซื้อขายวัตถุดิบให้เหมาะสมและรัดกุม

### 3.2 ความเสี่ยงด้านการตลาดและการจัดจำหน่าย

#### ความเสี่ยงจากการผันผวนของราคาผลิตภัณฑ์ อันเกิดจากวัฏจักรธุรกิจขาลง

เนื่องจากอุตสาหกรรมต่อเนื่องบางประเภทที่ใช้ผลิตภัณฑ์ของบริษัท เช่น อุตสาหกรรมท่อเหล็ก อุตสาหกรรมการก่อสร้าง เช่น โครงการก่อสร้างโครงสร้างพื้นฐาน (Infrastructure) มีลักษณะขึ้นลงตามวัฏจักรธุรกิจ ส่งผลให้ความต้องการและราคาของผลิตภัณฑ์ของบริษัทที่มีความผันผวนไปตามวัฏจักรธุรกิจด้วย และอาจส่งผลกระทบต่อผลกำไรของบริษัทในอนาคตได้ ในช่วงธุรกิจขาลง ความผันผวนของราคาตลาดของผลิตภัณฑ์ในตลาดจึงอาจเป็นผลให้รายได้ของบริษัทที่มีความผันผวนในแต่ละช่วงเวลา และอาจส่งผลกระทบต่อธุรกิจ ฐานะการเงิน ผลการดำเนินงานในอนาคต

การนำเข้าเหล็กแผ่นรีดร้อนเจืออัลลอยด์ในปริมาณมาก หลังการยุติมาตรการปกป้องการนำเข้าที่เพิ่มขึ้น หรือเซฟการ์ด เมื่อวันที่ 26 กุมภาพันธ์ 2562 อาจส่งผลกระทบต่อตลาดโดยเฉพาะบริษัท นอกจากนี้ การทดแทนการนำเข้าเหล็กแผ่นชุบสังกะสีในบางรายการที่เกี่ยวข้องกับการก่อสร้าง อาจส่งผลกระทบต่อยอดขายของเหล็กแผ่นรีดร้อนของบริษัท

เหล็กแผ่นรีดร้อนชนิดมันซึ่งเป็นผลิตภัณฑ์ของบริษัท เป็นสินค้าที่มีความต้องการนำไปใช้ในกลุ่มอุตสาหกรรมต่อเนื่องได้หลากหลายประเภท เช่น อุตสาหกรรมเหล็กกรีดเย็นสำหรับใช้ในอุตสาหกรรมรถยนต์ เหล็กชุบสังกะสี เหล็กแผ่นที่ใช้ในอุตสาหกรรมต่างๆ อย่างไรก็ตาม บริษัทคาดว่าด้วยประสิทธิภาพการผลิต และความสามารถในการแข่งขันในระดับปัจจุบัน หากเกิดสภาวะความต้องการสินค้าลดต่ำลงมากในช่วงวัฏจักรขาลงแล้ว บริษัทก็ยังสามารถหันไปผลิตผลิตภัณฑ์ที่มีมูลค่าเพิ่ม และบางส่วนทำการส่งออก ซึ่งปัจจุบันบริษัทมีฐานลูกค้าในตลาดต่างประเทศไว้แล้วและจะขยายมากขึ้นในอนาคต อีกทั้งนโยบายภาครัฐที่ส่งเสริมอุตสาหกรรมเหล็กภายในประเทศ ซึ่งช่วยลดความเสี่ยงของบริษัทได้ในเวลาเดียวกัน ทำให้มีการนำเข้าเหล็กแผ่นรีดร้อนชนิดมันน้อยลง ส่งผลให้ราคาผลิตภัณฑ์เหล็กแผ่นรีดร้อนชนิดมันดีขึ้นในระดับที่เหมาะสม บริษัทพยายามอย่างมากที่จะลดผลกระทบจากความผันผวนของราคาผลิตภัณฑ์ผ่านการปรับราคาต้นทุนวัตถุดิบให้เหมาะสม และลดต้นทุนการผลิต เป็นต้น

### 3.3 ความเสี่ยงด้านการเงิน

#### ความเสี่ยงด้านความผันผวนของอัตราแลกเปลี่ยน

ความผันผวนของค่าเงินบาทต่อเงินเหรียญสหรัฐ ส่งผลต่อกำไรของบริษัทได้ เนื่องจากวัตถุดิบหลักของบริษัททั้งเศษเหล็กและเหล็กถลุง ส่วนใหญ่เป็นการสั่งซื้อจากต่างประเทศทำให้ค่าใช้จ่ายในเงินสกุลเหรียญสหรัฐเป็นจำนวนมาก ในขณะที่บริษัทมีรายได้ส่วนใหญ่เป็นเงินสกุลบาท บริษัทคาดว่าผลกระทบดังกล่าวจะมีผลต่อธุรกิจของบริษัทไม่มากถึงแม้ว่าบริษัทจะไม่ได้ทำสัญญาป้องกันความเสี่ยง เนื่องจากการกำหนดราคาขายของบริษัทได้มีการอ้างอิงกับราคาขายในตลาดโลก ซึ่งเป็นหน่วยสกุลเหรียญสหรัฐ อีกทั้งบริษัทเริ่มมีการส่งออกสินค้าไปยังต่างประเทศในหน่วยเงินเหรียญสหรัฐ เพื่อลดความเสี่ยงจากความผันผวนของอัตราแลกเปลี่ยนให้ลดน้อยลง

ทั้งนี้ ในปี 2562 ค่าเงินบาทเมื่อเทียบกับสกุลเงินเหรียญสหรัฐมีการแข็งค่าขึ้นมากกว่าร้อยละ 6 จากช่วงสิ้นปี 2561 การแข็งค่าของเงินบาทนี้ส่งผลให้การเงินของบริษัทมีกำไรจากอัตราแลกเปลี่ยนสุทธิจำนวนมาก เนื่องจากภาระหนี้เงินกู้ของบริษัทที่เป็นสกุลเงินเหรียญสหรัฐ เช่น หนี้ระยะยาว 5 ปี การนำเข้าวัตถุดิบ เป็นต้น ทั้งนี้ผลจากการเปลี่ยนแปลงของอัตราแลกเปลี่ยนจะสะท้อนเป็นกำไรที่ยังไม่เกิดขึ้นและจะกระทบกับกระแสเงินสดจริงในการดำเนินงานของบริษัทเมื่อมีการจ่ายหนี้จริงเท่านั้น

### 3.4 ความเสี่ยงด้านสิ่งแวดล้อม และด้านบุคลากร

#### 3.4.1 ความเสี่ยงจากการผลิตที่อาจก่อให้เกิดมลภาวะ

บริษัทประกอบธุรกิจในการผลิตแผ่นเหล็กรีดร้อนชนิดม้วน ประกอบไปด้วยกระบวนการหลอม หล่อ และรีดเหล็กแผ่น ซึ่งอุตสาหกรรมประเภทนี้อาจก่อให้เกิดฝุ่นละอองผลกระทบต่อด้านคุณภาพอากาศและระดับเสียงในบรรยากาศ คุณภาพน้ำที่ระบายออกจากหอหล่อเย็น ดังนั้นบริษัทจึงจัดให้มีระบบป้องกันมลพิษทางอากาศ เพื่อดักจับฝุ่นละอองก่อนปล่อยสู่บรรยากาศ และมีระบบปรับปรุงคุณภาพน้ำหอหล่อเย็น เพื่อปรับปรุงคุณภาพน้ำที่ระบายออกจากหอหล่อเย็น โดยน้ำดังกล่าวนี้ถูกนำไปใช้การพรมตระกรันเหล็กขณะร้อนและระบายสู่บรรยากาศทั้งหมด โดยมีได้มีการระบายออกนอกโรงงานแต่อย่างใด นอกจากนี้บริษัทยังปลูกต้นไม้สลับฟันปลาเพื่อเป็นแนวกันฝุ่นและเสียงรอบโรงงาน ซึ่งมาตรการต่างๆนี้ สอดคล้องกับกฎหมายและข้อกำหนดด้านสิ่งแวดล้อมในปัจจุบัน แต่อย่างไรก็ตาม บริษัทก็มีความเสี่ยงที่จะตรวจวัดไม่พบมลพิษที่อาจสร้างความเสียหายต่อสิ่งแวดล้อม จนทำให้บริษัทมีต้นทุนเพิ่มขึ้นเนื่องจากการปรับปรุงสิ่งแวดล้อมที่ถูกทำลาย หรือ บริษัทอาจต้องเพิ่มระบบป้องกันมลพิษให้สอดคล้องกับกฎหมายหรือข้อกำหนดที่มีโอกาสเข้มงวดขึ้นในอนาคต ซึ่งทำให้บริษัทมีค่าใช้จ่ายเพิ่มขึ้น รวมถึงค่าใช้จ่ายที่อาจเกิดขึ้นจากการถูกฟ้องร้องหากบริษัทไม่สามารถลดมลพิษที่เกิดขึ้นได้ และในที่สุดอาจส่งผลกระทบต่อธุรกิจ ฐานะการเงิน และผลการดำเนินงานในอนาคต

บริษัท มีการว่าจ้างบริษัทที่เชี่ยวชาญด้านสิ่งแวดล้อม เข้าทำการตรวจสอบคุณภาพสิ่งแวดล้อมโรงงานเป็นประจำทุกๆ รอบ 6 เดือน ตามมาตรการป้องกันและลดผลกระทบสิ่งแวดล้อม (EIA) และได้นำเสนอรายงานผลการตรวจสอบฯ ต่อสำนักงานนโยบายและแผนทรัพยากรธรรมชาติและสิ่งแวดล้อม กรมโรงงานอุตสาหกรรม และกรมการอุตสาหกรรมพื้นฐานและการเหมืองแร่อย่างต่อเนื่อง ตลอดจนมีการตรวจเฝ้าระวังคุณภาพน้ำผิวดินบริเวณใกล้เคียงและเฝ้าระวังฝุ่นละอองขนาด 2.5 ไมครอน (PM 2.5) อีกด้วย บริษัทจึงเชื่อมั่นว่าจะไม่ประสบปัญหาในเรื่องดังกล่าว

#### 3.4.2 ความเสี่ยงจากการดำเนินธุรกิจที่อาจก่อให้เกิดความไม่ปลอดภัยต่อพนักงาน

บริษัทประกอบธุรกิจที่เป็นอุตสาหกรรมหนัก ทำให้พนักงานของบริษัทอาจได้รับอันตรายที่เกิดจากกระบวนการหลอมเหล็ก หล่อเหล็ก และรีดเหล็ก และการขนถ่ายวัสดุที่มีน้ำหนักมาก ซึ่งอาจส่งผลทำให้บริษัทมีภาระค่าใช้จ่ายที่เพิ่มขึ้นจากการฟ้องร้องเรียกค่าเสียหายจากผู้ที่ได้รับอันตราย รวมถึงค่าใช้จ่ายที่เกิดขึ้นจากค่าปรับ ซึ่งอาจส่งผลกระทบต่อธุรกิจ ฐานะการเงินและผลการดำเนินงานในอนาคตของบริษัทได้

อย่างไรก็ตาม บริษัทมีมาตรการด้านอาชีวอนามัยและความปลอดภัยในการทำงาน ซึ่งเป็นที่ยอมรับจากหน่วยงานราชการ อีกทั้งได้รับการรับรองมาตรฐาน OHSAS 18001 ซึ่งเกี่ยวกับการป้องกันหรือลดอัตราความเสี่ยงที่จะเกิดอุบัติเหตุ ในขณะที่ปฏิบัติงาน ทั้งนี้ จากข้อมูลในอดีตพบว่า ไม่เคยมีกรณีร้องเรียนเรียกค่าเสียหายจากการที่พนักงานประสบอุบัติเหตุเลย

### 3.5 ความเสี่ยงเกี่ยวกับนโยบายภาครัฐ และกฎระเบียบที่เกี่ยวข้อง

#### 3.5.1 การจัดการความเสี่ยงด้วยการใช้มาตรการปกป้องจากการนำเข้าสินค้าที่เพิ่มขึ้น (Safeguard Measures) ตามพระราชบัญญัติมาตรการปกป้องจากการนำเข้าสินค้าที่เพิ่มขึ้น พ.ศ. 2550

ในช่วงหลายปีที่ผ่านมา หลังจากที่รัฐบาลได้มีการใช้มาตรการตอบโต้การทุ่มตลาดและการอุดหนุนซึ่งสินค้าจากต่างประเทศ ทำให้ราคาเหล็กแผ่นรีดร้อนในประเทศอยู่ในระดับที่สามารถแข่งขันกับสินค้านำเข้าได้ อย่างไรก็ตาม บริษัทได้รับผลกระทบอย่างรุนแรงจากการยุติการบังคับใช้มาตรการปกป้องจากการนำเข้าสินค้าเหล็กแผ่นรีดร้อนเจืออื่นๆ ชนิดเป็นม้วนและไม่เป็นม้วนที่เพิ่มขึ้น เมื่อวันที่ 26 กุมภาพันธ์ 2562 ส่งผลให้ปริมาณการนำเข้าสินค้าเหล็กแผ่นรีดร้อนเจืออื่นๆ เพิ่มขึ้นอย่างมีนัยสำคัญในช่วงที่ผ่านมา นับเป็นความเสี่ยงครั้งใหญ่ของบริษัท เนื่องจากสินค้านี้ได้เข้ามาแข่งขันและกดราคาเหล็กแผ่นรีดร้อนของตลาดภายในประเทศ ทำให้ผู้ผลิตในประเทศไม่สามารถปรับขึ้นราคาสินค้าเหล็กแผ่นรีดร้อนตามกลไกตลาดโลกได้ อีกทั้ง สินค้าดังกล่าวมีราคาค่อนข้างต่ำมาก ส่งผลกระทบโดยตรงต่อปริมาณการขายสินค้าของบริษัทอีกด้วย อย่างไรก็ตาม บริษัทและผู้ผลิตเหล็กแผ่นรีดร้อนในประเทศ ได้ดำเนินการร้องขอให้ภาครัฐ เพิ่มเติมบทบัญญัติเรื่องมาตรการตอบโต้การหลบเลี่ยงมาตรการทุ่มตลาดและการอุดหนุน ในพระราชบัญญัติการตอบโต้การทุ่มตลาดและการอุดหนุนซึ่งสินค้าจากต่างประเทศ ซึ่งได้มีผลบังคับใช้แล้วเมื่อวันที่ 18 พฤศจิกายน 2562 ที่ผ่านมา ซึ่งบริษัทหวังเป็นอย่างยิ่งว่า มาตรการดังกล่าว จะช่วยบรรเทาความเสียหายจากการนำเข้าสินค้าเหล็กแผ่นรีดร้อนเจืออื่นๆ ได้ กล่าวคืออุตสาหกรรมภายในสามารถที่จะยื่นคำร้องขอให้มาตรการตอบโต้การหลบเลี่ยงฯ ภายใต้มาตรการตอบโต้การทุ่มตลาดฯ สำหรับสินค้าเหล็กแผ่นรีดร้อนเจือโบราณที่มีแหล่งกำเนิดจากสาธารณรัฐประชาชนจีน กับสินค้าเหล็กแผ่นรีดร้อนเจืออื่นๆ จากประเทศจีนได้ ซึ่งจะสามารถลดปริมาณนำเข้าสินค้าเหล็กแผ่นรีดร้อนที่เจืออื่นๆ ที่เสี่ยงภาชี้นำเข้าและเลี่ยงการตอบโต้ฯ จากประเทศจีนได้

ผู้นำเข้าและผู้ส่งออกจากต่างประเทศได้ทำการเปลี่ยนแปลงรูปแบบการนำเข้าโดยการพยายามหาช่องว่างจากการบังคับใช้มาตรการตอบโต้การทุ่มตลาดฯ โดยหันไปนำเข้าเหล็กแผ่นรีดร้อนเจืออื่นๆ โดยการเติมธาตุเจือในปริมาณขั้นต่ำเพียงเล็กน้อยที่สามารถ ทำให้เปลี่ยนพิกัดศุลกากรเพื่อการนำเข้าได้ หรือ นำเข้าเป็นสินค้าเหล็กแผ่นรีดร้อนที่มีความกว้างเกินกว่า 1,550 มม. (เพื่อตัดข้อย่อยให้แคบลง) หรือ นำเข้าเป็นสินค้าเหล็กแผ่นรีดร้อนชนิดอื่นๆ แทน ซึ่งส่งผลให้สามารถหลีกเลี่ยงมาตรการตอบโต้การทุ่มตลาดฯ ที่บังคับใช้อยู่ในปัจจุบันได้ อีกทั้งยังได้สิทธิประโยชน์จากการลดอากรขาเข้าภายใต้ความตกลง FTA ทำให้การนำเข้าสินค้าในลักษณะดังกล่าวได้เพิ่มขึ้นอย่างต่อเนื่องในช่วงที่ผ่านมา และเป็นสาเหตุสำคัญที่ทำให้เกิดผลกระทบโดยตรงต่อผู้ผลิตเหล็กแผ่นรีดร้อนภายในประเทศรวมทั้งบริษัทด้วย ดังนั้น บริษัทจึงได้ร่วมมือกับผู้ผลิตเหล็กแผ่นรีดร้อนรายอื่นๆ ในประเทศทำการยื่นคำขอต่อภาครัฐให้พิจารณาถึงผลกระทบดังกล่าว โดยขอให้พิจารณาออกมาตรการปกป้องจากการนำเข้าสินค้าที่เพิ่มขึ้น เพื่อช่วยบรรเทาความเดือดร้อนและช่วยให้ผู้ผลิตภายในประเทศมีเวลาที่จะสามารถปรับตัวเพื่อแข่งขันกับสินค้านำเข้าจากต่างประเทศได้

ปัจจุบัน กระทรวงพาณิชย์ได้มีการบังคับใช้มาตรการปกป้องจากการนำเข้าสินค้าที่เพิ่มขึ้นสำหรับสินค้าเหล็กแผ่นรีดร้อนดังนี้: มาตรการปกป้องจากการนำเข้าสินค้าเหล็กแผ่นรีดร้อน (ไม่เจือ) ที่มีความกว้างตั้งแต่ 600 ถึง 3,048 มม. ชนิดเป็นม้วนและไม่เป็นม้วนที่เพิ่มขึ้น โดยมีผลบังคับใช้ตั้งแต่เดือนมิถุนายน 2557 เป็นต้นมา เป็นระยะเวลา 3 ปี และได้ขยายเวลาการบังคับใช้หลังจากสิ้นสุดมาตรการลงเมื่อเดือนมิถุนายน 2560 แล้ว จึงมีผลบังคับใช้ต่อไปอีก 3 ปี (วันที่ 7 มิถุนายน 2560 ถึง วันที่ 6 มิถุนายน 2563)

### 3.5.2 ความเสี่ยงจากข้อตกลงการค้าเสรี (FTA) ซึ่งครอบคลุมสินค้าเหล็กแผ่นรีดร้อน

ปัจจุบัน ประเทศไทยมีความผูกพันต้องปฏิบัติตามข้อตกลงการค้าที่เกี่ยวข้องกับอุตสาหกรรมเหล็กดังต่อไปนี้

- ข้อตกลงความเป็นหุ้นส่วนทางเศรษฐกิจระหว่างประเทศไทยกับประเทศญี่ปุ่น (JTEPA) ได้สิ้นสุดลงเมื่อสิ้นปี 2559 และได้ปรับลดภาษีนำเข้าเป็นศูนย์ตั้งแต่วันที่ 1 มกราคม 2560 ประเทศญี่ปุ่นจึงสามารถส่งสินค้าเหล็กแผ่นรีดร้อนเข้ามายังประเทศไทยได้โดยไม่ถูกจำกัดโควตาอีกต่อไป โดยเฉพาะอย่างยิ่ง เหล็กแผ่นรีดร้อนที่นำเข้ามาใช้เป็นวัตถุดิบในการผลิตเหล็กแผ่นรีดเย็นสำหรับใช้ในอุตสาหกรรมยานยนต์
- นอกจากนี้ ความตกลงการค้าเสรีระหว่าง “อาเซียนกับประเทศจีน”, “อาเซียนกับฮ่องกง”, “อาเซียนกับประเทศเกาหลีใต้” และความตกลงการค้าเสรีอื่นๆ ที่มีผลบังคับใช้อยู่ในปัจจุบัน มีข้อกำหนดให้ยกเว้นภาษีนำเข้า (เป็นศูนย์) สำหรับสินค้าเหล็กแผ่นรีดร้อนเจืออื่นๆ (other alloy steel) นอกเหนือจากเหล็กกล้าไร้สนิม เหล็กกล้าความเร็วสูงและเหล็กกล้าซิลิคอนสำหรับงานไฟฟ้า ชนิดเป็นม้วนและไม่เป็นม้วน (ที่ผลิตได้ไม่เพียงพอต่อความต้องการภายในประเทศ) ที่นำเข้าจากประเทศภาคีคู่เจรจาโดยเริ่มตั้งแต่ช่วงปลายปี 2552 เป็นต้นมา ส่งผลให้ข้อยกเว้นภาษีนำเข้าดังกล่าวเอื้อประโยชน์ต่อผู้ผลิตและผู้ส่งออกในต่างประเทศให้ส่งออกสินค้ามาที่ประเทศไทยเพิ่มขึ้นมาก พบว่ามีการนำเข้าสินค้าเหล็กกล้าเจือ เช่น เจือโบรอนหรือเจือโครเมียม หรือเจืออื่นๆ ที่นำเข้ามาแข่งขันกับสินค้าเหล็กแผ่นรีดร้อนชนิดเหล็กกล้าไม่เจือ (เหล็กกล้าคาร์บอน) ที่สามารถผลิตได้ภายในประเทศ โดยมีปริมาณนำเข้าที่เพิ่มสูงขึ้นมากอย่างต่อเนื่อง
- สงครามการค้าระหว่างประเทศสหรัฐอเมริกาประเทศจีน มีการขึ้นภาษีสินค้านำเข้าระหว่างกันหลายรายการ โดยเฉพาะอย่างยิ่ง สินค้าเหล็กเกือบทุกประเภทที่ประเทศสหรัฐอเมริกาประกาศขึ้นภาษีนำเข้าจากประเทศจีน โดยการประกาศใช้มาตรา 232 ตามกฎหมายความมั่นคงแห่งชาติ กำหนดอัตราภาษีนำเข้าเพิ่มขึ้นจากเดิมถึง 25% นอกเหนือจากการออกมาตรการตอบโต้ทางการค้าระหว่างประเทศที่ไม่เป็นธรรม (Unfair Trade) ต่างๆ รวมถึงการเก็บอากรตอบโต้เพิ่มขึ้นตามกฎหมายปกติแล้ว ด้านประเทศจีน ซึ่งเป็นผู้ผลิตสินค้าเหล็กขนาดใหญ่ที่สุดในโลก มีกำลังการผลิตมากกว่า 50% ของการผลิตเหล็กทั้งโลก หรือกว่า 800 ล้านตันต่อปี อีกทั้งมีการส่งออกสินค้าเหล็กกว่า 100 ล้านตันต่อปี ทำให้สินค้าเหล็กจากจีนที่ไม่สามารถส่งเข้าประเทศสหรัฐอเมริกาได้ ก็จะไหลทะลักเข้ามาสู่ประเทศในภูมิภาคเอเชียตะวันออกเฉียงใต้เป็นจำนวนมาก โดยเฉพาะอย่างยิ่งประเทศไทย ซึ่งมีความเสี่ยงสูงที่จะตกเป็นเป้าหมายของสินค้าเหล็กราคาถูกจากจีนเหล่านี้
- ความเสี่ยงจากข้อตกลงการค้าเสรี (FTA) ความเสี่ยงจากการค้าระหว่างประเทศที่ไม่เป็นธรรม (Unfair Trade) ต่างๆ รวมทั้งความเสี่ยงจากผลกระทบจากสงครามการค้าระหว่างประเทศสหรัฐอเมริกากับจีน ซึ่งครอบคลุมสินค้าเหล็กแผ่นรีดร้อนนี้ สามารถจัดการ ควบคุม และลดความเสี่ยงลงได้โดยการร้องขอให้ภาครัฐใช้มาตรการตอบโต้และเยียวยาทางการค้า (Trade Interests and Remedies Measures) ซึ่งในปัจจุบันประเทศไทยมีกฎหมายบังคับใช้แล้ว 2 ฉบับ ดังต่อไปนี้

**3.5.3 การจัดการความเสี่ยงด้วยการใช้มาตรการตอบโต้การทุ่มตลาดและการอุดหนุนตาม พระราชบัญญัติ การตอบโต้การทุ่มตลาดและการอุดหนุนซึ่งสินค้าจากต่างประเทศ พ.ศ. 2542 และ (ฉบับที่ 2) พ.ศ. 2562**

เนื่องจากอุตสาหกรรมการผลิตสินค้าเหล็กแผ่นรีดร้อนซึ่งเป็นสินค้าอุปโภคขั้นพื้นฐานในการพัฒนาประเทศและมี ผู้ผลิตที่มีขนาดใหญ่อยู่หลายรายทั่วโลก ดังนั้น ภายใต้การแข่งขันที่เข้มข้นในโลกการค้าเสรีโดยเฉพาะอย่างยิ่งในช่วงที่สภาวะ เศรษฐกิจตกต่ำอย่างต่อเนื่องนานหลายปี ทำให้ผู้ผลิตต่างต้องดิ้นรนเพื่อความอยู่รอด โดยการระบายสินค้าส่วนเกินไปยัง ต่างประเทศ จึงส่งผลให้เกิดการค้าขายในลักษณะของการทุ่มตลาดมากขึ้น (คือการขายส่งออกต่างประเทศด้วยราคาขายที่ ต่ำกว่าราคาขายในประเทศตนเอง) ทั้งตั้งใจและไม่ตั้งใจ ซึ่งส่งผลให้กลไกราคาตลาดในประเทศที่มีการนำเข้าสินค้าทุ่มตลาดถูก บิดเบือนไป หรือกล่าวได้ว่าเป็นการทำลายตลาดของอุตสาหกรรมภายในประเทศ ซึ่งก่อให้เกิดการแข่งขันที่ไม่เป็นธรรมเกิดขึ้น ดังนั้น นโยบายการตอบโต้การทุ่มตลาดจึงเป็นเครื่องมืออันสำคัญที่จะช่วยบรรเทาความเสียหายของอุตสาหกรรมเหล็กใน ประเทศ และทำให้เกิดการค้าที่เป็นธรรมต่อทุกฝ่ายได้

อนึ่งเนื่องจากในปัจจุบันยังพบว่า ผู้นำเข้าได้มีความพยายามที่จะหลบเลี่ยงมาตรการการตอบโต้การทุ่มตลาด เพื่อหลีกเลี่ยงการต้องจ่ายอากรตอบโต้การทุ่มตลาดเพิ่มเติมจากภาษ้นำเข้าปกติอยู่เสมอ ทำให้มาตรการที่บังคับใช้ไว้ ประสิทธิภาพและขาดประสิทธิภาพ อีกทั้งมาตรการตอบโต้การอุดหนุนก็ยังขาดกฎหมายลูกทำให้ยังขอใช้มาตรการตอบโต้การ อุดหนุนไม่ได้อีกด้วย

ด้วยเหตุนี้ ทางภาครัฐโดยกรมการค้าต่างประเทศ จึงได้ทำการเสนอปรับปรุงกฎหมายฉบับนี้ให้เกิดประสิทธิภาพและมี ประสิทธิภาพในการบังคับใช้เพิ่มขึ้นโดย

- ขยายขอบเขตให้ครอบคลุมและป้องกันการหลบเลี่ยงมาตรการตอบโต้การทุ่มตลาดและการอุดหนุน
- เพิ่มมาตรการควบคุมการจัดเก็บอากรตอบโต้การทุ่มตลาดและการอุดหนุนให้มีประสิทธิภาพมากขึ้น
- ออกกฎหมายลูกสำหรับมาตรการตอบโต้การอุดหนุน

ทั้งนี้ พระราชบัญญัติการตอบโต้การทุ่มตลาดและการอุดหนุนซึ่งสินค้าจากต่างประเทศ (ฉบับที่ 2) พ.ศ. 2562 ฉบับปรับปรุงใหม่นี้ ได้เพิ่มเติมบทบัญญัติข้างต้นและได้ประกาศลงในราชกิจจานุเบกษาเมื่อวันที่ 22 พฤษภาคม พ.ศ. 2562 และให้มีผลบังคับใช้วันที่ 18 พฤศจิกายน พ.ศ. 2562 เป็นต้นไป ซึ่ง พรบ. ดังกล่าว จะช่วยป้องกันการนำเข้าสินค้าเหล็ก แผ่นรีดร้อนที่หลบเลี่ยงมาตรการตอบโต้การทุ่มตลาดและการอุดหนุน และช่วยบรรเทาความเสียหายจากการยุติมาตรการ ปกป้องจากการนำเข้าสินค้าเหล็กแผ่นรีดร้อนเจืออื่นๆ ชนิดเป็นม้วนและไม่เป็นม้วนที่เพิ่มขึ้น อีกด้วย

สำหรับประเทศไทย รัฐบาลโดยกระทรวงพาณิชย์ได้มีการใช้มาตรการตอบโต้การทุ่มตลาดสินค้าเหล็กแผ่นรีดร้อน ดังนี้

- การขยายเวลาบังคับใช้มาตรการตอบโต้การทุ่มตลาดสำหรับสินค้าเหล็กแผ่นรีดร้อนชนิดเป็นม้วนและ ไม่เป็นม้วนที่มีแหล่งกำเนิดจากสาธารณรัฐประชาชนจีนและประเทศมาเลเซีย ต่อไปอีกเป็นระยะเวลา 5 ปี มีผลตั้งแต่วันที่ 23 มิถุนายน 2560 ถึงวันที่ 22 มิถุนายน 2565
- การขยายเวลาบังคับใช้มาตรการตอบโต้การทุ่มตลาดสำหรับสินค้าเหล็กแผ่นรีดร้อนเจือโบรอน ที่มีแหล่งกำเนิดจากสาธารณรัฐประชาชนจีน ต่อไปอีกเป็นระยะเวลา 5 ปี มีผลบังคับใช้ตั้งแต่วันที่ 13 ธันวาคม 2561 ถึงวันที่ 12 ธันวาคม 2566



- การขยายเวลาบังคับใช้มาตรการตอบโต้การทุ่มตลาดสำหรับสินค้าเหล็กแผ่นรีดร้อนชนิดเป็นม้วนและไม่เป็นม้วนที่นำเข้าจาก 14 ประเทศ ต่อไปอีกเป็นระยะเวลา 5 ปี มีผลตั้งแต่วันที่ 23 พฤษภาคม 2558 ถึงวันที่ 22 พฤษภาคม 2563
- มาตรการตอบโต้การทุ่มตลาดสำหรับสินค้าเหล็กแผ่นรีดร้อนชนิดเป็นม้วนและไม่เป็นม้วนที่มีแหล่งกำเนิดจากสหพันธ์สาธารณรัฐบราซิล สาธารณรัฐอิสลามอิหร่าน และสาธารณรัฐตุรกี เป็นระยะเวลา 5 ปี มีผลบังคับใช้ตั้งแต่วันที่ 16 พฤษภาคม 2560 ถึงวันที่ 15 พฤษภาคม 2565

ปัจจุบัน บริษัทได้ร่วมกับอุตสาหกรรมภายในประเทศ รวบรวมข้อมูลเพื่อยื่นคำขอต่อกรมการค้าต่างประเทศ จำนวน 2 มาตรการ ได้แก่

1. ยื่นคำขอต่อกรมการค้าต่างประเทศ เพื่อพิจารณาขยายเวลาบังคับใช้มาตรการตอบโต้การทุ่มตลาดสำหรับสินค้าเหล็กแผ่นรีดร้อนชนิดเป็นม้วนและไม่เป็นม้วนที่นำเข้าจาก 14 ประเทศ ต่อไปอีกเป็นระยะเวลา 5 ปี (2564 - 2568)
2. ยื่นคำขอต่อกรมการค้าต่างประเทศ เพื่อพิจารณาบังคับใช้มาตรการตอบโต้การทุ่มตลาดสำหรับสินค้าเหล็กแผ่นรีดร้อนชนิดเป็นม้วนและไม่เป็นม้วนที่มีแหล่งกำเนิดจากสาธารณรัฐสังคมนิยมเวียดนาม และสาธารณรัฐอาหรับอียิปต์

การใช้มาตรการตอบโต้การทุ่มตลาดดังกล่าวของภาครัฐส่งผลให้สามารถบรรเทาปัญหาทางการค้าอันเนื่องมาจากการทุ่มตลาดโดยประเทศที่ถูกใช้มาตรการดังกล่าวบางส่วนลง จึงช่วยสามารถประคับประคองอุตสาหกรรมเหล็กแผ่นรีดร้อนโดยรวมไว้ได้พอสมควร

นอกจากนี้ บริษัทได้ร่วมกับผู้ผลิตในประเทศรายอื่นๆ ติดตามสถานการณ์การทุ่มตลาดที่อาจจะเกิดขึ้นจากประเทศอื่นๆ หรือในลักษณะอื่นๆ อย่างต่อเนื่อง เพื่อยับยั้งหรือป้องกันการก่อให้เกิดการค้าที่ไม่เป็นธรรมจากการทุ่มตลาดที่อาจจะเกิดขึ้นกับตลาดเหล็กแผ่นรีดร้อนในประเทศไทยต่อไป

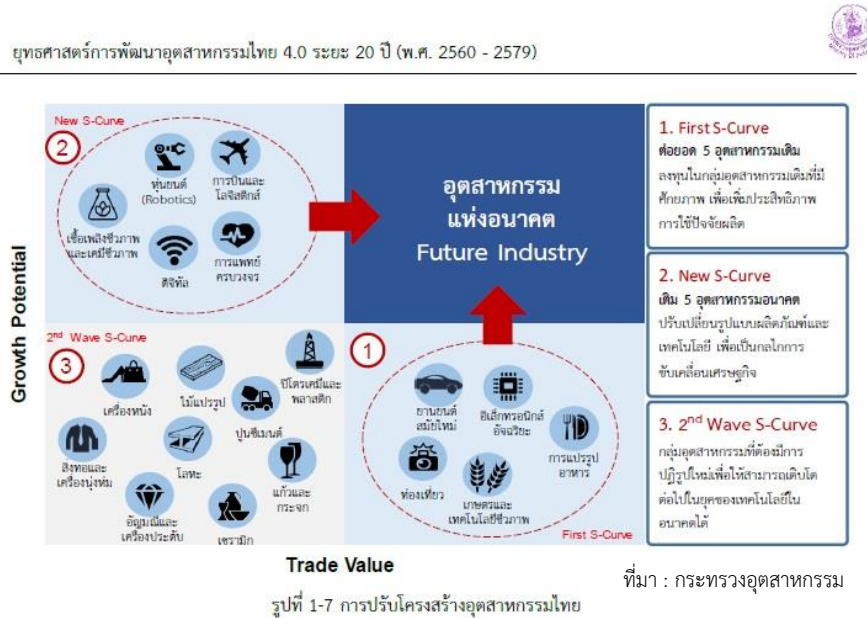
### 3.5.4 ความเสี่ยงจากการควบคุมราคาของภาครัฐ

ในช่วงตลอดปี 2562 เหล็กแผ่นรีดร้อนเป็นสินค้าหนึ่งในหลายรายการสินค้าควบคุมตามประกาศของกระทรวงพาณิชย์ ซึ่งในทางปฏิบัติเป็นการติดตามข้อมูลความเคลื่อนไหวด้านปริมาณและราคาขายสินค้าในประเทศ แต่ไม่ได้ควบคุมราคาขายแต่อย่างใด อีกทั้งบริษัทได้ให้ความร่วมมือในการแจ้งข้อมูลปริมาณสินค้าและราคาขายในประเทศแก่กรมการค้าภายในเป็นอย่างดีโดยตลอด ในกรณีที่ผู้ผลิตเหล็กแผ่นรีดร้อนแต่ละราย รวมถึงบริษัทต้องการปรับเปลี่ยนราคาสินค้าสามารถทำได้โดยแจ้งข้อมูลแก่กรมการค้าภายในทราบ และให้ข้อมูลเพิ่มเติมตามที่กรมฯ แจ้งขอ บริษัทจึงมีความเสี่ยงในระดับต่ำที่อาจจะถูกยับยั้งการปรับขึ้นราคาสินค้าหากราคาขายในประเทศปรับตัวสูงขึ้นอย่างรวดเร็ว หรือในกรณีที่กระทรวงพาณิชย์ใช้มาตรการขอความร่วมมือตรึงราคาสินค้าอุปโภคบริโภคหรือโภคภัณฑ์ ที่อาจจะกระทบต่อความสามารถในการสร้างรายได้และการทำกำไรบ้างเล็กน้อยบางช่วงเวลาในอนาคต

อย่างไรก็ตาม เมื่อบริษัทมีความจำเป็นต้องปรับขึ้นราคาให้สูงถึงในระดับที่จำเป็น ก็สามารถชี้แจงรายละเอียดต้นทุนวัตถุดิบและต้นทุนการผลิตที่เพิ่มขึ้นที่สอดคล้องกับราคาขายที่จะปรับขึ้นอย่างสมเหตุสมผลตามข้อเท็จจริงและแจ้งถึงความจำเป็นในการปรับขึ้นราคาได้ต่อไป

### 3.5.5 ความเสี่ยงจากนโยบายของภาครัฐที่ส่งผลกระทบต่อการดำเนินธุรกิจ และผลประโยชน์ของบริษัท

เนื่องด้วยบริษัทประกอบธุรกิจในอุตสาหกรรมเหล็กซึ่งเป็นอุตสาหกรรมพื้นฐานที่สำคัญของประเทศ มีมูลค่าการลงทุนมหาศาลและมีการจ้างงานหลายร้อยอัตรา ดังนั้นนโยบายต่างๆ ของภาครัฐอาจส่งผลกระทบต่อการดำเนินกิจการหรือผลประโยชน์ของบริษัทได้



เมื่อเดือนตุลาคม 2559 รัฐบาลได้ประกาศนโยบายยุทธศาสตร์การพัฒนาอุตสาหกรรมไทย 4.0 ระยะ 20 ปี (พ.ศ. 2560 ถึง พ.ศ. 2579) โดยกำหนดเป้าหมายและแนวทางการพัฒนาอุตสาหกรรมของประเทศไทยในอนาคต โดยให้ความสำคัญกับกลุ่มที่ 1 First S-Curve และกลุ่มที่ 2 New S-Curve เป็นหลัก แต่สำหรับอุตสาหกรรมเหล็กนั้นอยู่ในกลุ่มที่ 3 (อุตสาหกรรมที่ควรปฏิรูป) ซึ่งเป็นกลุ่มอุตสาหกรรมที่มีการลงทุนสูง ยากต่อการเปลี่ยนแปลงเทคโนโลยีในการผลิต

ดังนั้น บริษัทและกลุ่มผู้ประกอบการอุตสาหกรรมเหล็กอื่นๆ จึงจำเป็นต้องลดความเสี่ยงด้วยการเข้าร่วมกับกลุ่มคลัสเตอร์วิสาหกิจสร้าง คลัสเตอร์เครื่องจักรกล และคลัสเตอร์ยานยนต์ เพราะเหล็กเป็นวัตถุดิบของอุตสาหกรรมเป้าหมายเหล่านี้ ทั้งนี้เพื่อลดความเสี่ยงจากการประกอบธุรกิจที่อาจได้รับผลกระทบจากนโยบายดังกล่าวและเพื่อให้อุตสาหกรรมในกลุ่มนี้สามารถพัฒนาต่อไปได้

ปัจจุบัน บริษัทได้รับการส่งเสริมการลงทุนจากคณะกรรมการส่งเสริมการลงทุน และได้รับความคุ้มครองภายใต้มาตรการตอบโต้การทุ่มตลาดฯ และมาตรการปกป้องจากการนำเข้าสินค้าที่เพิ่มขึ้น บริษัทจึงอาจมีความเสี่ยงจากการประกอบธุรกิจที่อาจได้รับผลกระทบหากภาครัฐเปลี่ยนแปลงนโยบายดังกล่าว บริษัทคาดว่า การเปลี่ยนนโยบายในส่วนที่เกี่ยวกับคณะกรรมการส่งเสริมการลงทุนจะไม่ส่งผลกระทบต่อบริษัทแต่อย่างใด ทั้งนี้ เนื่องจากบริษัทได้รับบัตรส่งเสริมการลงทุนแล้วและมีผลใช้อยู่ในปัจจุบัน ทั้งในส่วนที่ดำเนินธุรกิจอยู่ปัจจุบันและในส่วนต่อขยาย (expansion) ซึ่งที่ผ่านมาการเปลี่ยนนโยบายของภาครัฐจะไม่มีผลย้อนหลังกับโครงการที่ได้อนุมัติไปแล้ว

และสำหรับการใช้มาตรการตอบโต้การทุ่มตลาดฯ นับเป็นนโยบายที่รัฐบาลอาจพิจารณายกเลิกในภายหลังกมีเหตุอันสมควร แต่บริษัทคาดการณ์ว่า กระทรวงพาณิชย์ยังคงให้ความสำคัญกับอุตสาหกรรมเหล็กซึ่งเป็นอุตสาหกรรมพื้นฐานของประเทศและให้การช่วยเหลือเมื่ออุตสาหกรรมประสบปัญหา ดังนั้น บริษัทจึงประเมินว่ามีความเสี่ยงค่อนข้างต่ำกรณี



ที่อาจจะยกเลิกใช้มาตรการตอบโต้การทุ่มตลาดในอนาคต ทั้งนี้ บริษัทมีศักยภาพในการผลิตสินค้าที่ได้คุณภาพมาตรฐานด้วยต้นทุนที่สามารถแข่งขันได้ทัดเทียมกับคู่แข่งในตลาดกรณีที่เป็นการแข่งขันอย่างเป็นธรรม

### 3.6 ความเสี่ยงทั่วไป

#### 3.6.1 ความเสี่ยงจากการไม่สามารถดำเนินกิจการเนื่องจากปัจจัยที่ไม่สามารถควบคุมได้

บริษัทอาจมีความเสี่ยงจากการประกอบธุรกิจ จากปัจจัยที่ไม่สามารถควบคุมได้หลายประการเช่น จากการก่อวินาศกรรม ภัยธรรมชาติ อุบัติเหตุในอุตสาหกรรม การก่อการร้าย ปัญหา และความผิดพลาดจากเทคนิค

ทั้งนี้ ในแต่ละปัจจัยที่กล่าวมาอาจจะควบคุมไม่ได้ แต่บริษัทมีความเชื่อมั่นในการป้องกันและแก้ไข ไม่ให้เกิดปัญหาถึงขั้นรุนแรงก่อให้เกิดการสูญเสียรายได้โดยเป็นนัยสำคัญ เช่น การให้การฝึกอบรมพนักงานให้มีทักษะและความชำนาญอย่างสม่ำเสมอ การให้ความรู้อบรมความปลอดภัยในการใช้เครื่องมือเครื่องจักรทำงานให้อย่างต่อเนื่อง รวมทั้งบริษัทมีระบบรักษาความปลอดภัย มีเจ้าหน้าที่รักษาความปลอดภัย ทั้งเป็นพนักงานของบริษัทและการว่าจ้างบริษัทรักษาความปลอดภัยที่มีประสิทธิภาพเข้ามาดูแลและตรวจตราการเข้า-ออกอย่างเข้มงวดตลอด 24 ชั่วโมง และบริษัทได้ทำกรรมธรรม์ประกันภัยซึ่งให้ความคุ้มครองความสูญเสียหรือเสียหายของทรัพย์สินในกรณีที่ระบุเฉพาะเจาะจง ส่วนในด้านแรงงานสัมพันธ์ บริษัทได้จัดให้มีคณะกรรมการฝ่ายลูกจ้างและฝ่ายนายจ้าง รวมทั้งคณะกรรมการดูแลด้านสังคมและสิ่งแวดล้อม CSR ที่จะเป็นตัวแทนดูแลความเป็นอยู่สวัสดิการของพนักงานให้เหมาะสมและเป็นธรรม

#### 3.6.2 ความเสี่ยงด้านการทุจริตคอร์รัปชัน

บริษัทประกอบธุรกิจเป็นผู้ผลิตเหล็กแผ่นรีดร้อนชนิดม้วนจำหน่ายทั้งในประเทศและต่างประเทศ มีโรงงานตั้งอยู่ที่จังหวัดระยอง โดยลักษณะการดำเนินงานธุรกิจทำให้บริษัทจะต้องติดต่อกับหน่วยงานของรัฐ ซึ่งอาจก่อให้เกิดความเสี่ยงด้านทุจริตคอร์รัปชัน เช่น การจ่ายค่าอำนวยความสะดวก การจ่ายเงินหรือถูกเรียกเก็บเงินจากเจ้าหน้าที่รัฐ ในกรณีที่บริษัทอาจมีการปฏิบัติที่ไม่ถูกต้อง หรือ บริษัทต้องการความรวดเร็ว เป็นต้น หรือ ความเสี่ยงที่อาจเกิดขึ้นจากการทุจริตเกี่ยวกับเงินสด ทรัพย์สิน การจัดซื้อจัดจ้าง การจ่ายเงินเดือน หรือค่าแรงงาน รายได้ ค่าใช้จ่ายต่างๆ รวมทั้งระบบข้อมูลสารสนเทศ บริษัทจึงมอบหมายให้คณะกรรมการบริหารความเสี่ยง ทำการประเมิน วิเคราะห์ และกำหนดมาตรการในการบริหารความเสี่ยงของธุรกิจ และการทุจริตคอร์รัปชัน รวมถึงการจัดให้มีระบบการควบคุมภายในที่ดี และการตรวจสอบที่มีประสิทธิภาพ

นอกจากนี้ บริษัทได้ผ่านการรับรองจากคณะกรรมการแนวร่วมปฏิบัติของภาคเอกชนไทยในการต่อต้านการทุจริต เป็นสมาชิกโครงการแนวร่วมปฏิบัติของภาคเอกชนไทยในการต่อต้านการทุจริต (CAC) ซึ่งแสดงให้เห็นถึงความมุ่งมั่นและตั้งใจในการต่อต้านการทุจริตคอร์รัปชันทุกรูปแบบ รวมทั้ง ได้มีการจัดทำนโยบายต่อต้านการคอร์รัปชัน โดยกำหนดความรับผิดชอบและแนวทางในการปฏิบัติที่เหมาะสมสำหรับการป้องกันการทุจริตคอร์รัปชันในทุกกิจกรรม และได้สื่อสารนโยบายดังกล่าวให้กับกรรมการ ผู้บริหาร พนักงาน ตลอดจนผู้ที่มีส่วนได้เสียทั้งภายในและภายนอกได้รับทราบ เพื่อเป็นแนวทางการปฏิบัติร่วมกันในการดำเนินธุรกิจอย่างโปร่งใสและยุติธรรม

#### 4. ทรัพย์สินที่ใช้ในการประกอบธุรกิจ

##### 4.1. ทรัพย์สินที่ใช้ในการประกอบธุรกิจ

##### 4.1.1. ทรัพย์สินถาวรหลัก

ณ วันที่ 31 ธันวาคม 2562 บริษัทมีทรัพย์สินถาวรหลักที่ใช้ในการประกอบธุรกิจที่บริษัทเป็นเจ้าของกรรมสิทธิ์ โดยมีรายละเอียดดังนี้

##### 1) ที่ดิน และส่วนปรับปรุงที่ดิน

ประเภท	ที่ตั้ง	พื้นที่	มูลค่าสุทธิ* (ล้านบาท)	ลักษณะ กรรมสิทธิ์	ภาระ ผูกพัน	วงเงิน ค้ำประกัน (ล้านบาท)	วัตถุประสงค์ ในการถือ ครอง ทรัพย์สิน
ที่ดินและ ส่วนปรับปรุง ที่ดิน	เลขที่ 55 ถนนทางหลวง หมายเลข 3143 หมู่ที่ 5 ตำบล หนองละลอก อำเภอบ้านค่าย จังหวัดระยอง	365 ไร่ 1 งาน 68.80 ตารางวา	364	เป็นเจ้าของ	-ไม่มี-	-ไม่มี-	เป็นที่ตั้ง โรงงาน
ที่ดิน	เลขที่ 55 ถนนทางหลวง หมายเลข 3143 หมู่ที่ 5 ตำบล หนองละลอก อำเภอบ้านค่าย จังหวัดระยอง	64 ไร่ 81.10 ตารางวา	66	เป็นเจ้าของ	-มี- **	64	เป็นที่ตั้ง โรงงาน
รวม		423 ไร่ 20 งาน 650 ตารางวา	430				

หมายเหตุ \* มูลค่าสุทธิ หมายถึง มูลค่าสุทธิหลังหักค่าตัดจำหน่ายสะสมและค่าเผื่อการด้อยค่าของสินทรัพย์

\*\* การจดจำนองหลักประกัน

บริษัทได้จดจำนองหลักประกันที่ดิน จำนวน 64 ไร่ 81.10 ตารางวา ซึ่งมีมูลค่าสุทธิ\* ณ วันที่ 31 ธันวาคม 2562 จำนวน 66 ล้านบาท เพื่อใช้ในการดำเนินงาน

2) อาคารและสิ่งปรับปรุงอาคาร

ประเภท	ที่ตั้ง	พื้นที่	มูลค่าสุทธิ* (ล้านบาท)	ลักษณะ กรรมสิทธิ์	ภาระ ผูกพัน	วงเงิน ค้ำประกัน (ล้านบาท)	วัตถุประสงค์ ในการถือ ครอง ทรัพย์สิน
โรงงาน	เลขที่ 55 ถนนทางหลวง หมายเลข 3143 หมู่ที่ 5 ตำบล หนองละลอก อำเภอบ้านค่าย จังหวัดระยอง	67,659 ตรม.	351	เป็นเจ้าของ	-ไม่มี-	-ไม่มี-	เป็นโรงงาน ผลิตเหล็ก แผ่นรีด ร้อนชนิด ม้วน
อาคารเก็บ วัสดุ	เลขที่ 55 ถนนทางหลวง หมายเลข 3143 หมู่ที่ 5 ตำบล หนองละลอก อำเภอบ้านค่าย จังหวัดระยอง	13,635 ตรม.	70	เป็นเจ้าของ	-ไม่มี-	-ไม่มี-	เป็น คลังสินค้า เก็บวัตถุดิบ อะไหล่และ วัสดุ อุปกรณ์
อาคาร สำนักงาน	เลขที่ 55 ถนนทางหลวง หมายเลข 3143 หมู่ที่ 5 ตำบล หนองละลอก อำเภอบ้านค่าย จังหวัดระยอง	2,600 ตรม.	12	เป็นเจ้าของ	-ไม่มี-	-ไม่มี-	เป็น สำนักงาน
อาคารทั่วไป และสิ่งปลูก สร้างอื่นๆ	เลขที่ 55 ถนนทางหลวง หมายเลข 3143 หมู่ที่ 5 ตำบล หนองละลอก อำเภอบ้านค่าย จังหวัดระยอง	12,006 ตรม.	401	เป็นเจ้าของ	-ไม่มี-	-ไม่มี-	เป็นอาคาร ควบคุม อาคารสถานี ไฟฟ้า อาคาร วางหม้อ แปลง อาคาร ปรับปรุง คุณภาพน้ำ ห้องแล็บและ โรงอาหาร
รวม			834				

หมายเหตุ \* มูลค่าสุทธิ หมายถึง มูลค่าสุทธิหลังหักค่าตัดจำหน่ายสะสมและค่าเผื่อการด้อยค่าของสินทรัพย์

3) เครื่องจักรที่ใช้ในการผลิตเหล็กแผ่นรีดร้อนชนิดม้วน

ประเภท	มูลค่าสุทธิ* (ล้านบาท)	ลักษณะ กรรมสิทธิ์	ภาวะ ผูกพัน	วัตถุประสงค์ ในการถือครองทรัพย์สิน
โรงหลอมเหล็ก	1,676	เป็นเจ้าของ	-ไม่มี-	ใช้ผลิตเหล็กแผ่นรีดร้อน
โรงหล่อเหล็ก	364	เป็นเจ้าของ	-ไม่มี-	ใช้ผลิตเหล็กแผ่นรีดร้อน
โรงรีดเหล็ก	2,105	เป็นเจ้าของ	-ไม่มี-	ใช้ผลิตเหล็กแผ่นรีดร้อน
ปั้นจั่น	275	เป็นเจ้าของ	-ไม่มี-	ใช้ผลิตเหล็กแผ่นรีดร้อน
เครื่องเจียรไน	130	เป็นเจ้าของ	-ไม่มี-	ใช้ผลิตเหล็กแผ่นรีดร้อน
ระบบสาธารณูปโภค	751	เป็นเจ้าของ	-ไม่มี-	ใช้ผลิตเหล็กแผ่นรีดร้อน
ชุดอุปกรณ์อื่นๆ	682	เป็นเจ้าของ	-ไม่มี-	ใช้ผลิตเหล็กแผ่นรีดร้อน
เครื่องจักร Skinpass	0	เป็นเจ้าของ	-มี**-	ใช้ผลิตเหล็กแผ่นรีดร้อน Skinpass
เครื่องจักร Slitting	0	เป็นเจ้าของ	-ไม่มี-	ใช้ผลิตเหล็กแผ่นรีดร้อน Slitting
เครื่องจักร Shearing	0	เป็นเจ้าของ	-ไม่มี-	ใช้ผลิตเหล็กแผ่นรีดร้อน Shearing
<b>รวม</b>	<b>5,983</b>			

หมายเหตุ \* มูลค่าสุทธิ หมายถึง มูลค่าสุทธิหลังหักค่าตัดจำหน่ายสะสมและค่าเผื่อการด้อยค่าของสินทรัพย์

\*\* การจดจำนองหลักประกัน

4) อะไหล่และวัสดุอุปกรณ์

ประเภท	มูลค่าสุทธิ* (ล้านบาท)	ลักษณะ กรรมสิทธิ์	ภาวะ ผูกพัน	วัตถุประสงค์ ในการถือครองทรัพย์สิน
อะไหล่และวัสดุอุปกรณ์	37	เป็นเจ้าของ	-ไม่มี-	ใช้สนับสนุนการผลิต
<b>รวม</b>	<b>37</b>			

หมายเหตุ \* มูลค่าสุทธิ หมายถึง มูลค่าสุทธิหลังหักค่าตัดจำหน่ายสะสมและค่าเผื่อการด้อยค่าของสินทรัพย์

5) อุปกรณ์สำนักงาน เครื่องตกแต่งและติดตั้ง และยานพาหนะ

ประเภท	มูลค่าสุทธิ* (ล้านบาท)	ลักษณะ กรรมสิทธิ์	ภาระ ผูกพัน	วัตถุประสงค์ ในการถือครองทรัพย์สิน
อุปกรณ์สำนักงาน เครื่องตกแต่งและ ติดตั้ง	12	เป็นเจ้าของ	-ไม่มี-	เพื่อใช้ในงานสำนักงาน
ยานพาหนะ	-	เป็นเจ้าของ	-ไม่มี-	เพื่อใช้ในการดำเนินการ ต่างๆ ของบริษัท
<b>รวม</b>	<b>12</b>			

หมายเหตุ \* มูลค่าสุทธิ หมายถึง มูลค่าสุทธิหลังหักค่าตัดจำหน่ายสะสมและค่าเผื่อการด้อยค่าของสินทรัพย์

6) สินทรัพย์ที่อยู่ระหว่างก่อสร้างและการติดตั้ง

ประเภท	มูลค่าสุทธิ* (ล้านบาท)	ลักษณะ กรรมสิทธิ์	ภาระ ผูกพัน	วัตถุประสงค์ ในการถือครองทรัพย์สิน
สินทรัพย์ที่อยู่ระหว่างก่อสร้างและ การติดตั้ง	11	เป็นเจ้าของ	-ไม่มี-	เพื่อใช้ในการดำเนินการต่างๆ ของบริษัท
สินทรัพย์ที่อยู่ระหว่างก่อสร้างและ การติดตั้ง	1,503	เป็นเจ้าของ	-มี-**	เพื่อใช้ในการดำเนินการต่างๆ ของบริษัท
<b>รวม</b>	<b>1,514</b>			

หมายเหตุ \* มูลค่าสุทธิ หมายถึง มูลค่าสุทธิหลังหักค่าตัดจำหน่ายสะสมและค่าเผื่อการด้อยค่าของสินทรัพย์

\*\* การจดจำนองหลักประกัน

บริษัทได้จดจำนองประกันสินทรัพย์ที่อยู่ระหว่างก่อสร้างและการติดตั้ง จำนวน 1 เครื่อง มูลค่าสุทธิ ณ วันที่ 31 ธันวาคม 2562 จำนวน 1,503 ล้านบาท มีรายละเอียดดังนี้

- เครื่องล้างและเครื่องเคลือบน้ำมัน ซึ่งมีมูลค่าสุทธิ \* ณ วันที่ 31 ธันวาคม 2562 จำนวน 1,503 ล้านบาท เพื่อใช้เป็นหลักประกันกับกรมสรรพากร

#### 4.1.2 ทรัพย์สินที่ไม่มีตัวตนที่สำคัญ

ณ วันที่ 31 ธันวาคม 2562 บริษัทมีทรัพย์สินที่ไม่มีตัวตนที่สำคัญ โดยมีรายละเอียดดังนี้

##### 1) ค่าลิขสิทธิ์ซอฟต์แวร์

ประเภท	มูลค่าสุทธิหลังหักค่าตัดจำหน่ายสะสม และค่าเผื่อการด้อยค่าของสินทรัพย์(ล้านบาท)	ผลต่อการดำเนินงานธุรกิจ
ค่าลิขสิทธิ์ซอฟต์แวร์ (โปรแกรมสำเร็จรูป)	3	เพื่อใช้ในการดำเนินการต่างๆ ของ บริษัท
รวม	3	

#### 4.2 นโยบายการลงทุนในบริษัทย่อย

รายละเอียดบริษัทย่อย ณ วันที่ 31 ธันวาคม 2562 มีดังนี้

ชื่อกิจการ	ลักษณะธุรกิจ	กลุ่มบริษัท ถือหุ้นร้อยละ
<b>บริษัทย่อยทางตรง</b>		
บริษัท สยาม โปรเฟสชั่นแนล โฮลดิ้งส์ จำกัด	ลงทุนในบริษัทอื่น	99.99
บริษัท จี เจ สตีล จำกัด (มหาชน) (ถือหุ้นโดยบริษัท จีเอส ซีเคียวริตี้ โฮลดิ้ง จำกัด ร้อยละ 1.21)	ผลิตและจำหน่ายเหล็กแผ่นรีด ร้อนชนิดม้วน	9.45
บริษัท จีเอส ซีเคียวริตี้ โฮลดิ้ง จำกัด	กิจการที่ตั้งโดยมีวัตถุประสงค์ เฉพาะเพื่อการปรับโครงสร้างหนี้	99.99
<b>บริษัทย่อยทางอ้อม</b>		
บริษัท โอเรียลทัล แอ็กเชส จำกัด (ถือหุ้นโดยบริษัท สยาม โปรเฟสชั่นแนล โฮลดิ้งส์ จำกัด ร้อยละ 99.97)	ให้บริการที่ปรึกษาและลงทุน	99.97

## 5. ข้อพิพาททางกฎหมาย

### คดีข้อพิพาทกับเจ้าหนี้

คดีข้อพิพาทที่เกิดขึ้นในระหว่างปี 2562

**คดีกลุ่มที่ 1** หนี้ตามสัญญาโอนสิทธิเรียกร้องซึ่งเป็นหนี้อันเกิดจากค่าสาธารณูปโภค มีเจ้าหนี้ทั้งหมด 1 ราย ดังนี้

เมื่อวันที่ 3 พฤศจิกายน 2560 เจ้าหนี้ได้ยื่นฟ้องบริษัทฯ ต่อศาลแพ่งกรุงเทพใต้ให้ชำระหนี้ที่ค้างชำระอยู่เป็นจำนวนเงินทั้งสิ้น 988,060,339.42 บาท โดยเป็นเงินต้นจำนวน 868,508,396.30 บาท พร้อมดอกเบี้ยในอัตราร้อยละ 8 ต่อปีของเงินต้นนับแต่วันที่ 1 มกราคม 2559 จนถึงวันฟ้องเป็นจำนวนเงินทั้งสิ้น 119,551,943.12 บาท

ทั้งนี้ ศาลแพ่งกรุงเทพใต้มีคำพิพากษาตามยอม คดีถึงที่สุดแล้วให้บริษัทฯ ชำระหนี้แก่เจ้าหนี้เป็นจำนวนเงินทั้งสิ้น 868,508,396.30 บาท ต่อมาเจ้าหนี้ได้เข้าร่วมโครงการแปลงหนี้เป็นทุนและดำเนินการแปลงหนี้เป็นทุนในหนี้จำนวนดังกล่าวเสร็จเรียบร้อยแล้ว

**คดีกลุ่มที่ 2** หนี้ตามสัญญากู้ยืมเงิน มีเจ้าหนี้ทั้งหมด 5 ราย ดังนี้

เจ้าหนี้ทั้ง 5 รายเป็นเจ้าหนี้ตามสัญญากู้ยืมเงิน ในระหว่างปี 2562 เจ้าหนี้ทั้ง 5 รายได้ยื่นฟ้องบริษัทฯ ต่อศาลแพ่งกรุงเทพใต้ให้ชำระหนี้ที่ค้างชำระอยู่พร้อมดอกเบี้ยของเจ้าหนี้ทั้ง 5 ราย รวมเป็นจำนวนเงินทั้งสิ้น 124,769,288.38 บาท

ในระหว่างพิจารณาเจ้าหนี้และลูกหนี้ตกลงกันได้และศาลแพ่งกรุงเทพใต้มีคำพิพากษาตามยอม คดีถึงที่สุดแล้วโดยไม่มีคู่ความฝ่ายใดอุทธรณ์ ฎีกา ให้บริษัทฯ ชำระหนี้แก่เจ้าหนี้ทั้ง 5 ราย รวมเป็นจำนวนเงิน 91,524,045.21 บาท

ภายหลังจากนั้นเจ้าหนี้จำนวน 3 ราย ได้เข้าร่วมโครงการแปลงหนี้เป็นทุนในหนี้ทั้ง 3 ราย รวมเป็นจำนวนเงินทั้งสิ้น 31,000,000.00 บาท โดยได้ดำเนินการแปลงหนี้เป็นทุนเสร็จเรียบร้อยแล้ว

ทั้งนี้ มีเจ้าหนี้จำนวน 2 ราย ไม่ได้โครงการแปลงหนี้เป็นทุน ดังนั้นหนี้ที่ตามคำพิพากษาตามยอมที่ค้างชำระต่อเจ้าหนี้ทั้ง 2 ราย รวมเป็นจำนวนเงินทั้งสิ้น 60,524,045.21 บาท ขณะนี้อยู่ในระหว่างปฏิบัติตามคำพิพากษาตามยอม

**คดีกลุ่มที่ 3** หนี้ตามแผนฟื้นฟูกิจการเดิม

เมื่อวันที่ 24 กรกฎาคม 2562 เจ้าหนี้ได้ยื่นฟ้องบริษัทฯ ต่อศาลล้มละลายกลางให้ชำระหนี้ที่ค้างชำระอยู่เป็นจำนวนเงินทั้งสิ้น 208,980,639.40 บาท โดยเป็นเงินต้นจำนวน 207,838,948.74 บาท พร้อมดอกเบี้ยในอัตราร้อยละ 0.5 ต่อปีของเงินต้นนับแต่วันที่ 19 มิถุนายน 2561 จนถึงวันฟ้องเป็นจำนวนเงินทั้งสิ้น 1,141,690.66 บาท

ทั้งนี้ ศาลออกนั่งพิจารณาเสร็จเรียบร้อยแล้ว นัดอ่านคำพิพากษาในวันที่ 25 กุมภาพันธ์ 2563 หากคู่ความตกลงกันได้ก่อนหรือในวันที่ศาลอ่านคำพิพากษาศาลจะทำการเป็นคำพิพากษาตามยอมในวันดังกล่าว

6. ข้อมูลทั่วไปและข้อมูลสำคัญอื่น

6.1. ข้อมูลทั่วไป

ชื่อบริษัท :	บริษัท จี สตีล จำกัด (มหาชน)
ชื่อย่อในตลาดหลักทรัพย์แห่งประเทศไทย :	GSTEEL สำหรับหุ้นสามัญ
เลขทะเบียนบริษัท :	0107538000746
ที่ตั้งสำนักงานใหญ่ :	88 ชั้น 18 ปาโจ ทาวเวอร์ ถนนสีลม แขวงสุริยวงศ์ เขตบางรัก กรุงเทพมหานคร 10500 โทรศัพท์ (02) 634-2222 โทรสาร (02) 634-4114
ที่ตั้งโรงงาน :	55 หมู่ 5 สวนอุตสาหกรรม เอส เอส พี ตำบลหนองละลอก อำเภอบ้านค่าย จังหวัดระยอง 21120 โทรศัพท์ (038) 869-323 โทรสาร (038) 869-333
โฮมเพจบริษัท :	www.gsteel.com
วันที่ก่อตั้งบริษัท :	31 ตุลาคม 2538
วันที่เริ่มการผลิต:	1 พฤศจิกายน 2542
ประเภทธุรกิจ :	ผลิตและจำหน่ายเหล็กแผ่นรีดร้อนชนิดม้วน และเหล็กแผ่นหนา (Slab) <b>เหล็กแผ่นรีดร้อนชนิดม้วน</b> ขนาดความกว้าง 900 ถึง 1,550 มม. ขนาดความหนา 1.0 ถึง 13.0 มม. <b>เหล็กแผ่นหนา (Slab)</b> ขนาดความกว้าง 900 ถึง 1,550 มม. ขนาดความหนา 80 ถึง 100 มม.
เทคโนโลยีการผลิต :	<b>การหลอมเหล็ก</b> - ใช้ชุดเตาหลอมไฟฟ้าจากเยอรมนี <b>การหล่อเหล็ก</b> - ใช้ชุดเครื่องหล่อเหล็กแท่งแบบขนาดกลางจากญี่ปุ่น <b>การรีดเหล็ก</b> - ใช้ชุดเครื่องรีดแผ่นเหล็กจากญี่ปุ่น
กำลังผลิต :	1,800,000 ตันต่อปี
จำนวนพนักงาน :	662 คน
ทุนจดทะเบียน :	158,059,755,140.00 บาท
ทุนชำระแล้ว :	144,643,827,160.00 บาท
ชนิดและจำนวนหุ้นที่จำหน่ายได้แล้วทั้งหมด:	หุ้นสามัญจำนวน 28,928,765,432 หุ้น มูลค่าที่ตราไว้หุ้นละ 5.00 บาท
รอบระยะเวลาบัญชี :	1 มกราคม – 31 ธันวาคม



**บุคคลอ้างอิง**

**นายทะเบียนหลักทรัพย์ :**

**หุ้นสามัญ**

บริษัท ศูนย์รับฝากหลักทรัพย์ (ประเทศไทย) จำกัด

เลขที่ 93 ถนนรัชดาภิเษก แขวง ดินแดง เขตดินแดง

กรุงเทพมหานคร 10400

โทรศัพท์ (02) 009-9999 โทรสาร (02) 009-9991

**หุ้นกู้และผู้แทนผู้ถือหุ้นกู้**

The Hong Kong and Shanghai Banking Corporation Limited

Level 30, HSBC Main Building, 1 Queen's Road Central, Hong Kong

**ผู้ตรวจสอบบัญชี :**

สำนักงาน เอ.เอ็ม.ที แอสโซซิเอท จำกัด

นายชัยยุทธ อังศุวิทยา (ผู้สอบบัญชีรับอนุญาตเลขที่ 3885) หรือ

นางณัฐสรณ์ สโรชนันทจิน (ผู้สอบบัญชีรับอนุญาตเลขที่ 4563)

เลขที่ 491/27 อาคารสีลมพลาซ่า ชั้น 1 ถนนสีลม เขตบางรัก กรุงเทพมหานคร 10500

โทรศัพท์ (02) 634-2222 โทรสาร (02) 634-4114

**นักลงทุนสัมพันธ์ :**

ฝ่ายนักลงทุนสัมพันธ์

โทรศัพท์ (02) 634-2222

E-mail : IR@gsteel.com

**6.2. ข้อมูลสำคัญอื่น :**

- ไม่มี -