

**ส่วนที่ 1****ผู้ออกใบสำคัญแสดงสิทธิอนุพันธ์****1. ข้อมูลทั่วไป****1.1 ข้อมูลที่เกี่ยวข้องกับผู้ออกใบสำคัญแสดงสิทธิอนุพันธ์**

ชื่อบริษัท	: บริษัทหลักทรัพย์ อาร์เอชบี (ประเทศไทย) จำกัด (มหาชน) “บริษัท” หรือ “ผู้ออกใบสำคัญแสดงสิทธิอนุพันธ์”
ประเภทธุรกิจ	: ประกอบธุรกิจหลักทรัพย์ โดยได้ รับอนุญาตประกอบธุรกิจจากกระทรวงการคลัง และ สำนักงานคณะกรรมการกำกับหลักทรัพย์และตลาดหลักทรัพย์ (“สำนักงาน ก.ล.ต.”) ซึ่งประกอบด้วยการประกอบธุรกิจหลักทรัพย์ ประเภท <ol style="list-style-type: none"><li>1) ธุรกิจนายหน้าซื้อขายหลักทรัพย์</li><li>2) ธุรกิจค้าหลักทรัพย์</li><li>3) ธุรกิจการเป็นที่ปรึกษาทางการเงิน</li><li>4) ธุรกิจการจัดจำหน่ายและรับประกันการจำหน่ายหลักทรัพย์</li><li>5) ธุรกิจที่ปรึกษาการลงทุน</li><li>6) ธุรกิจการเป็นตัวแทนซื้อ ขายสัญญาซื้อ ขายล่วงหน้า</li><li>7) การลงทุนในหลักทรัพย์และตราสารอนุพันธ์ในลักษณะซื้อ ขายเพื่อตนเอง</li></ol>
ที่ตั้งสำนักงานใหญ่	: เลขที่ 98 อาคารสาทรสแควร์ ออฟฟิศ ทาวเวอร์ ชั้น 8,10 ถนนสาทร เหนือ แขวงสีลม เขตบางรัก กทม. 10500
เลขทะเบียนบริษัท	: 0107547000796
Home Page / เว็บไซต์	: <a href="http://www.th.rhbtradesmart.com">www.th.rhbtradesmart.com</a>
โทรศัพท์	: 02 088 9999
โทรสาร	: 02 108 1999
ทุนจดทะเบียน	: 840,000,000 บาท
( ณ วันที่ 31 ธันวาคม 2561 )	เป็นหุ้นสามัญจำนวน 840,000,000 หุ้น มูลค่าที่ตราไว้หุ้นละ 1 บาท
ทุนชำระแล้ว	: 819,171,600 บาท



( ณ วันที่ 31 ธันวาคม 2561 )

เป็นหุ้นสามัญจำนวน 819,171,600 หุ้น

มูลค่าที่ชำระแล้วหุ้นละ 1 บาท

## 1.2 ข้อมูลของบุคคลอ้างอิง

นายทะเบียนหลักทรัพย์

: บริษัท ศูนย์รับฝากหลักทรัพย์ (ประเทศไทย) จำกัด  
เลขที่ 93 ถนนรัชดาภิเษก แขวงดินแดง เขตดินแดง กรุงเทพฯ  
10400  
โทรศัพท์ +662 009 9379  
เว็บไซต์ [www.tsd.co.th](http://www.tsd.co.th)

ผู้สอบบัญชี

: คุณสินศิริ ทังสมบัติ  
ผู้สอบบัญชีรับอนุญาตเลขที่ 7352  
บริษัท ไพร์วหอเตอร์เฮาส์คูเปอร์ส เอพีเอส จำกัด  
เลขที่ 179/74-80 อาคารบางกอกซิดีทาวเวอร์ ชั้น 15 ถนน  
สาทรเหนือ แขวงสีลม เขตบางรัก กทม.10120  
โทรศัพท์ : 0-2344-1000  
โทรสาร : 0-2286-5050  
เว็บไซต์ [www.pwc.com/th](http://www.pwc.com/th)

ผู้ดูแลสภาพคล่อง

: บริษัทหลักทรัพย์ อาร์เอชบี (ประเทศไทย) จำกัด (มหาชน)  
เลขที่ 98 อาคารสาทรสแควร์ ออฟฟิศ ทาวเวอร์ ชั้น 8,10 ถนน  
สาทรเหนือ  
แขวงสีลม เขตบางรัก กทม. 10500  
โทรศัพท์ : 0-2088-9999  
โทรสาร : 0-2108-0999  
เว็บไซต์ [www.th.rhbtradesmart.com](http://www.th.rhbtradesmart.com)



ผู้ค้าประกันการชำระหนี้ตาม : RHB Investment Bank Berhad  
ใบสำคัญแสดงสิทธิอนุพันธ์ Level 10, Tower One, RHB Centre, Jalan Tun Razak,  
50400  
Kuala Lumpur, Malaysia  
โทรศัพท์ +60 3-9281 3030  
เลขทะเบียนบริษัท 19663-P  
หรือหากผู้ลงทุนมีข้อสงสัยประการใดโปรดติดต่อบริษัท  
[www.rhb.com.my](http://www.rhb.com.my)

## 2. ปัจจัยความเสี่ยง

ใบสำคัญแสดงสิทธิอนุพันธ์เป็นผลิตภัณฑ์ทางการเงินที่มีความเสี่ยงมากกว่าการลงทุนในหลักทรัพย์อ้างอิงโดยตรง ผู้ลงทุนควรศึกษาและทำความเข้าใจเกี่ยวกับลักษณะของใบสำคัญแสดงสิทธิอนุพันธ์ และความเสี่ยงต่างๆ ที่ระบุไว้ในแบบแสดงรายการประจำปี และ/หรือแบบแสดงรายการข้อมูลการเสนอขาย ตลอดจนข้อกำหนดว่าด้วยสิทธิและหน้าที่ของผู้ถือใบสำคัญแสดงสิทธิอนุพันธ์และผู้ถือใบสำคัญแสดงสิทธิอนุพันธ์หรือปรึกษาผู้มีประสบการณ์หรือผู้เชี่ยวชาญก่อนการลงทุน ผู้ลงทุนควรลงทุนใบสำคัญแสดงสิทธิอนุพันธ์ด้วยความรอบคอบ และรวมทั้งประเมินถึงการเปลี่ยนแปลงราคาของใบสำคัญแสดงสิทธิอนุพันธ์ ปัจจัยที่ส่งผลกระทบต่อราคาใบสำคัญแสดงสิทธิอนุพันธ์ ได้แก่

### 2.1 ความเสี่ยงด้านราคาของใบสำคัญแสดงสิทธิอนุพันธ์ (Market Risk)

ราคาของใบสำคัญแสดงสิทธิอนุพันธ์อาจมีการเปลี่ยนแปลงเนื่องมาจากปัจจัยที่เกี่ยวข้องหลายประการ และเนื่องจากใบสำคัญแสดงสิทธิอนุพันธ์เป็นผลิตภัณฑ์ที่ใช้เงินลงทุนน้อยกว่าการลงทุนในหลักทรัพย์อ้างอิง (Leverage Product) และการเคลื่อนไหวของราคามีการเปลี่ยนแปลงอย่างรวดเร็ว (High gearing) ดังนั้นผู้ลงทุนมีความเสี่ยงในการขาดทุนสูงสุดเท่ากับจำนวนเงินลงทุนที่ซื้อและถือครองใบสำคัญแสดงสิทธิอนุพันธ์นั้น

ปัจจัยที่มีผลต่อราคาใบสำคัญแสดงสิทธิอนุพันธ์ ได้แก่

#### (ก) ราคาซื้อขายของใบสำคัญแสดงสิทธิอนุพันธ์

ราคาซื้อขายของใบสำคัญแสดงสิทธิอนุพันธ์โดยปกติจะมีการเปลี่ยนแปลงสอดคล้องกับราคาทฤษฎีตามสูตรการคำนวณราคาของผู้ถือใบสำคัญแสดงสิทธิอนุพันธ์นำมาใช้ แต่ทั้งนี้ราคา



ของใบสำคัญแสดงสิทธิอนุพันธ์อาจเปลี่ยนแปลงตามอุปสงค์และอุปทานในตลาดในขณะนั้นๆ จากการซื้อหรือขายตามกลยุทธ์การลงทุนของผู้ลงทุน ซึ่งอาจทำให้ราคาใบสำคัญแสดงสิทธิอนุพันธ์ปรับตัวสูงขึ้นหรือลดลงอย่างรวดเร็ว

**(ข) ปัจจัยที่มีผลต่อการเปลี่ยนแปลงราคาใบสำคัญแสดงสิทธิอนุพันธ์ตามทฤษฎี**

**Black & Schole's Model**

เนื่องจากการคำนวณราคาใบสำคัญแสดงสิทธิอนุพันธ์ ผู้ออกใบสำคัญแสดงสิทธิอนุพันธ์ส่วนใหญ่ใช้การคำนวณราคาใบสำคัญแสดงสิทธิอนุพันธ์ตามทฤษฎี Black & Schole's Model ซึ่งมีปัจจัยที่เกี่ยวข้องดังนี้

(กำหนดให้ปัจจัยอื่นๆมีค่าคงที่)

**1. ราคาหลักทรัพย์อ้างอิงหรือดัชนีหลักทรัพย์อ้างอิง**

- เมื่อราคานั้นอ้างอิงเพิ่มขึ้น :

ราคา Call Warrant ส่วนใหญ่จะเพิ่มขึ้น

ราคา Put Warrant ส่วนใหญ่จะลดลง

- เมื่อราคานั้นอ้างอิงลดลง :

ราคา Call Warrant ส่วนใหญ่จะลดลง

ราคา Put Warrant ส่วนใหญ่จะเพิ่มขึ้น

**2. ราคาใช้สิทธิ**

- เมื่อราคาใช้สิทธิเพิ่มขึ้น :

ราคา Call Warrant ส่วนใหญ่จะลดลง

ราคา Put Warrant ส่วนใหญ่จะเพิ่มขึ้น

- เมื่อราคาใช้สิทธิลดลง :

ราคา Call Warrant ส่วนใหญ่จะเพิ่มขึ้น

ราคา Put Warrant ส่วนใหญ่จะลดลง

**3. อายุคงเหลือของใบสำคัญแสดงสิทธิอนุพันธ์**

- เมื่ออายุคงเหลือของใบสำคัญแสดงสิทธิอนุพันธ์ลดน้อยลง

ราคา Call Warrant และ Put Warrant ส่วนใหญ่จะปรับตัวลดลง

**4. ความผันผวนของใบสำคัญแสดงสิทธิอนุพันธ์ (Volatility)**

ความผันผวนของใบสำคัญแสดงสิทธิอนุพันธ์ เป็นค่าความผันผวนที่อ้างอิงจากความผันผวนของราคานั้นอ้างอิงที่ผู้ออก ใบสำคัญแสดงสิทธิอนุพันธ์ใช้เป็นข้อมูลอ้างอิง เพื่อแสดงถึงค่าความผันผวนของใบสำคัญแสดงสิทธิอนุพันธ์ในอนาคต



- เมื่อความผันผวนเพิ่มขึ้น :

ราคา Call Warrant และ Put Warrant ส่วนใหญ่จะเพิ่มขึ้น

- เมื่อความผันผวนลดลง :

ราคา Call Warrant และ Put Warrant ส่วนใหญ่จะลดลง

## 5. อัตราดอกเบี้ย

- เมื่ออัตราดอกเบี้ยเพิ่มสูงขึ้น:

ราคา Call Warrant ส่วนใหญ่จะสูงขึ้น

ราคา Put Warrant ส่วนใหญ่จะลดลง

- เมื่ออัตราดอกเบี้ยลดลง :

ราคา Call Warrant ส่วนใหญ่จะลดลง

ราคา Put Warrant ส่วนใหญ่จะสูงขึ้น

## 6. อัตราเงินปันผลของหุ้นอ้างอิง

- เมื่ออัตราเงินปันผลของหุ้นอ้างอิงเพิ่มสูงขึ้น :

ราคา Call Warrant ส่วนใหญ่จะลดลง

ราคา Put Warrant ส่วนใหญ่จะเพิ่มขึ้น

- เมื่ออัตราเงินปันผลของหุ้นอ้างอิงลดลง :

ราคา Call Warrant ส่วนใหญ่จะเพิ่มขึ้น

ราคา Put Warrant ส่วนใหญ่จะลดลง

ทั้งนี้ผลกระทบของปัจจัยต่าง ๆ ดังกล่าวต่อราคาใบสำคัญแสดงสิทธิอนุพันธ์อาจแตกต่างกันขึ้นกับเงื่อนไขและประเภทของใบสำคัญแสดงสิทธิอนุพันธ์ ซึ่งผู้ลงทุนควรศึกษาและทำความเข้าใจถึงความเสี่ยงของการเปลี่ยนแปลงปัจจัยต่างๆ จากข้อมูลใบสำคัญแสดงสิทธิอนุพันธ์แต่ละรุ่น (แบบแสดงรายการข้อมูลการเสนอขายใบสำคัญแสดงสิทธิอนุพันธ์รายครั้ง (แบบ 69-DW-short) และร่างหนังสือชี้ชวน) เพิ่มเติมก่อนตัดสินใจลงทุน

### (ค) การถูกระงับ หรือหยุดการซื้อขายใบสำคัญแสดงสิทธิอนุพันธ์ หรือ หุ้นอ้างอิง

การถูกระงับซื้อขาย หรือ หยุดส่งคำสั่งซื้อขาย โดยการขึ้นเครื่องหมาย Suspension (SP) หรือ Halt (H) ของหุ้นอ้างอิงจะทำให้ผู้ลงทุนไม่สามารถซื้อขายใบสำคัญแสดงสิทธิอนุพันธ์ที่อ้างอิงกับหุ้นอ้างอิงนั้นได้ในช่วงเวลาเดียวกัน



**(ง) การปรับสิทธิในใบสำคัญแสดงสิทธิอนุพันธ์**

บริษัทจะมีการปรับสิทธิ เมื่อมีเหตุการณ์ดังนี้

- 1) เมื่อบริษัทผู้ออกหุ้นอ้างอิงมีการจัดสรรหุ้นอ้างอิงใหม่ให้แก่ผู้ถือหุ้นเดิมหรือมีการเพิ่มทุน
- 2) เมื่อมีการจ่ายเงินปันผล และ/หรือหุ้นปันผล
- 3) เมื่อมีการแยกหรือรวมหุ้น
- 4) เหตุการณ์อื่นใดตามที่ระบุไว้ในข้อกำหนดว่าด้วยสิทธิและหน้าที่ของผู้ออกใบสำคัญแสดงสิทธิอนุพันธ์ และผู้ถือใบสำคัญแสดงสิทธิอนุพันธ์

โดยการปรับสิทธิดังกล่าวอาจส่งผลกระทบต่อการใช้สิทธิ และอัตราใช้สิทธิของใบสำคัญแสดงสิทธิอนุพันธ์นั้นๆ ทั้งนี้ วิธีการปรับสิทธิในใบสำคัญแสดงสิทธิอนุพันธ์ ให้เป็นไปตามข้อกำหนดสิทธิของใบสำคัญแสดงสิทธิอนุพันธ์นั้นๆ ตามข้อมูล ที่ระบุไว้ในแบบแสดงรายการข้อมูลการเสนอขายใบสำคัญแสดงสิทธิอนุพันธ์รายครั้ง (แบบ 69-DW-Short) และร่างหนังสือชี้ชวนเพื่อให้มีความเหมาะสมกับสภาพตลาด และสถานการณ์อื่นๆที่เกี่ยวข้อง

**2.2 ความเสี่ยงด้านสภาพคล่อง (Liquidity Risk)**

หมายรวมถึง สภาพคล่องของการซื้อขายใบสำคัญแสดงสิทธิอนุพันธ์ และสภาพคล่องของการซื้อขายหุ้นอ้างอิงอาจมีไม่เพียงพอในบางช่วงเวลาใบสำคัญแสดงสิทธิอนุพันธ์อาจไม่มีสภาพคล่องเพียงพอ หรือผู้ดูแลสภาพคล่องไม่สามารถปฏิบัติหน้าที่ได้เนื่องจากข้อยกเว้นและเหตุขัดข้อง ตามที่ระบุในแบบแสดงรายการข้อมูลการเสนอขายใบสำคัญแสดงสิทธิอนุพันธ์ และข้อกำหนดสิทธิที่เกี่ยวข้องซึ่งอาจส่งผลกระทบต่อการซื้อขายใบสำคัญแสดงสิทธิอนุพันธ์ ดังนั้น ผู้ลงทุนจะต้องศึกษาภาวะเบี่ยง เงื่อนไข และข้อกำหนดของผู้ดูแลสภาพคล่อง (Market Maker) อย่างละเอียดก่อนลงทุน

**2.3 ความเสี่ยงเกี่ยวกับความสามารถในการส่งมอบหลักทรัพย์ตามภาระผูกพันของผู้ออกใบสำคัญแสดงสิทธิ อนุพันธ์ (Credit risk)**

ใบสำคัญแสดงสิทธิอนุพันธ์นี้เป็นใบสำคัญแสดงสิทธิอนุพันธ์ชนิดไม่มีประกัน ความเสี่ยงของผู้ลงทุนที่ลงทุนในใบสำคัญแสดงสิทธิอนุพันธ์จึงขึ้นกับความน่าเชื่อถือของผู้ออกใบสำคัญแสดงสิทธิอนุพันธ์ และผู้ค้ำประกันการชำระหนี้ หากผู้ออกใบสำคัญแสดงสิทธิอนุพันธ์หรือผู้ค้ำประกันการชำระหนี้ไม่สามารถชำระหนี้หรือผิดนัดชำระหนี้ตามใบสำคัญแสดงสิทธิอนุพันธ์ ผู้ลงทุนจะมีสถานะเดียวกันกับเจ้าหนี้ไม่มีประกันของผู้ออกใบสำคัญแสดงสิทธิอนุพันธ์หรือผู้ค้ำประกันการชำระหนี้โดยไม่คำนึงถึงผลตอบแทนของหลักทรัพย์อ้างอิงหรือดัชนีอ้างอิง และผู้ลงทุนมีความเสี่ยงที่จะไม่ได้รับเงินคืนไม่ว่าจะเป็นเงินเต็ม



จำนวนหรือบางส่วนของจำนวนหนี้ตามใบสำคัญแสดงสิทธิอนุพันธ์นั้นได้ ผู้ลงทุนไม่มีสิทธิในการเรียกร้องใดๆเกี่ยวกับเงื่อนไขของใบสำคัญแสดงสิทธิอนุพันธ์จากบริษัทผู้ออกหุ้นอ้างอิงหรือผู้จัดทำดัชนีหลักทรัพย์ ผู้ลงทุนควรศึกษาข้อมูลผู้ออกใบสำคัญแสดงสิทธิอนุพันธ์อย่างละเอียด เช่น ศึกษาคุณสมบัติของผู้ที่สามารถออกใบสำคัญแสดงสิทธิอนุพันธ์จากหน่วยงานที่เกี่ยวข้อง ฐานะทางการเงินของบริษัท อันดับความน่าเชื่อถือ ความน่าเชื่อถือของผู้ค้ำประกัน และผลการดำเนินงานที่ผ่านมา เพื่อใช้ประกอบการตัดสินใจลงทุน ทั้งนี้ผู้ลงทุนสามารถศึกษาข้อมูลของผู้ออกใบสำคัญแสดงสิทธิอนุพันธ์ได้จากแบบแสดงรายการข้อมูล และ ร่างหนังสือชี้ชวนการเสนอขายใบสำคัญแสดงสิทธิอนุพันธ์ (แบบ 69-DW-Full และแบบ 69-DW-Short) แบบแสดงรายการข้อมูลประจำปี (แบบ 56-DW) ซึ่งจะปรับปรุงตามรอบระยะเวลาที่ต้องนำส่งเอกสารต่อ สำนักงานคณะกรรมการกำกับหลักทรัพย์และตลาดหลักทรัพย์(สำนักงาน ก.ล.ต.)

## 2.4 ความเสี่ยงด้านการปฏิบัติการ (Operational Risk)

ผู้ลงทุนอาจมีความเสี่ยงจากขั้นตอนการปฏิบัติงาน การส่งคำสั่งผิดพลาด การเกิดปัญหาขัดข้องของระบบงาน และระบบเทคโนโลยีสารสนเทศ ซึ่งอาจก่อให้เกิดปัญหาความล่าช้าในการซื้อขายใบสำคัญแสดงสิทธิอนุพันธ์ การชำระราคา หรือความเสียหายจากการซื้อขายใบสำคัญแสดงสิทธิอนุพันธ์นั้น

## 2.5 ความเสี่ยงที่อาจเกิดจากเหตุขัดข้องในการชำระราคา และการส่งมอบ

เหตุการณ์ขัดข้องในการชำระราคา หมายถึง เหตุการณ์ซึ่งทำให้ผู้ออกใบสำคัญแสดงสิทธิอนุพันธ์ไม่สามารถชำระราคาและ/หรือส่งมอบสินทรัพย์อ้างอิง ให้/รับมอบสินทรัพย์อ้างอิงจากผู้ถือใบสำคัญแสดงสิทธิอนุพันธ์ที่ใช้สิทธิได้ โดยเป็นเหตุการณ์ที่อยู่นอกเหนือการควบคุมของผู้ออกใบสำคัญแสดงสิทธิอนุพันธ์ และไม่ได้เกิดจากความผิดของผู้ออกใบสำคัญแสดงสิทธิอนุพันธ์ ซึ่งรวมถึงแต่ไม่จำกัดเฉพาะเหตุการณ์ดังต่อไปนี้ เช่น การเกิดสงครามหรือจลาจลในประเทศหรือต่างประเทศ หรือเหตุอื่นใดที่มีผลทำให้ไม่สามารถซื้อขายใบสำคัญแสดงสิทธิอนุพันธ์ในตลาดหลักทรัพย์แห่งประเทศไทย (“ตลาดหลักทรัพย์”) ได้ตามปกติ หรือตลาดหลักทรัพย์แห่งประเทศไทย (“ตลาดหลักทรัพย์”) สั่งพักการซื้อขายหลักทรัพย์อ้างอิงไม่ว่าด้วยเหตุใด มีข้อกำหนดตามกฎหมายหรือคำสั่งของหน่วยงานที่เกี่ยวข้องที่มีผลกระทบต่อการซื้อขายใบสำคัญแสดงสิทธิอนุพันธ์และ/หรือที่มีผลกระทบต่อการซื้อขายหลักทรัพย์อ้างอิงจนทำให้ไม่สามารถหาราคาอ้างอิงได้



## 2.6 ความเสี่ยงที่เกิดจากบริษัทที่ออกหุ้นอ้างอิง / หลักทรัพย์อ้างอิงหรือดัชนีหลักทรัพย์อ้างอิง

ในกรณีที่ใบสำคัญแสดงสิทธิอนุพันธ์นั้นอ้างอิงกับหุ้น อาจเกิดเหตุการณ์ที่บริษัทผู้ออกหุ้นอ้างอิง (“บริษัทอ้างอิง”) ดำเนินการบางอย่าง (Corporate Action) ซึ่งมีผลทำให้ใบสำคัญแสดงสิทธิอนุพันธ์มีการเปลี่ยนแปลงราคา วันครบกำหนดอายุ ราคาใช้สิทธิและอัตราใช้สิทธิ และ/หรือเงื่อนไขอื่นที่เกี่ยวข้อง เหตุการณ์ดังกล่าว ได้แก่

1. การจัดสรรหุ้นใหม่ให้แก่ผู้ถือหุ้นเดิมของบริษัทอ้างอิง
2. การจ่ายเงินปันผล
3. การจ่ายหุ้นปันผล
4. การแบ่งหรือรวมหุ้น
5. การควบรวมกิจการ
6. การเพิกถอนหุ้นอ้างอิงจากการเป็นหลักทรัพย์จดทะเบียนในตลาดหลักทรัพย์
7. การถูกระงับหรือหยุดซื้อขายหุ้นอ้างอิง อันเนื่องมาจากเหตุการณ์ที่ไม่ได้คาดการณ์ล่วงหน้า
8. การชำระบัญชีของบริษัทอ้างอิง

เหตุการณ์ในข้อ 1,2,3,4 และ 5 อาจส่งผลให้ผู้ถือต้องมี การปรับสิทธิในใบสำคัญแสดงสิทธิอนุพันธ์ โดยรายละเอียดการปรับสิทธิจะกล่าวไว้ในข้อกำหนดสิทธิของใบสำคัญแสดงสิทธิอนุพันธ์แต่ละรุ่น

เหตุการณ์ในข้อ 6 อาจส่งผลให้เกิดการเพิกถอนหุ้นอ้างอิงจากการเป็นหลักทรัพย์ในตลาดหลักทรัพย์ ก่อนวันครบกำหนดอายุของใบสำคัญแสดงสิทธิอนุพันธ์ จะส่งผลให้อายุที่เหลือของใบสำคัญแสดงสิทธิอนุพันธ์ลดลงอย่างรวดเร็ว และอาจทำให้ราคาใบสำคัญแสดงสิทธิอนุพันธ์ลดลงอย่างรวดเร็วเช่นกัน ในกรณีนี้ผู้ออกอาจมีการประกาศเลื่อนวันครบกำหนดอายุของใบสำคัญแสดงสิทธิอนุพันธ์

เหตุการณ์ในข้อ 7 อาจส่งผลให้เกิดการหยุดซื้อขายหลักทรัพย์อ้างอิง ซึ่งจะทำให้ใบสำคัญแสดงสิทธิอนุพันธ์นั้นถูกระงับการซื้อขายไปด้วย

เหตุการณ์ในข้อ 8 การชำระบัญชีของบริษัทอ้างอิง หรือการถูกคำสั่งให้เลิกกิจการหรือพิทักษ์ทรัพย์ เด็ดขาดจะส่งผลให้ใบสำคัญแสดงสิทธิอนุพันธ์นั้นจะถูกยกเลิกไปพร้อมกันทำให้ราคาของใบสำคัญแสดงสิทธิอนุพันธ์กลายเป็นศูนย์ในทันที

ผู้ลงทุนควรศึกษาวิธีการดำเนินการของผู้ออกใบสำคัญแสดงสิทธิอนุพันธ์เมื่อเกิดเหตุการณ์ต่างๆที่เกี่ยวข้องโดยละเอียด โดยรายละเอียดดังกล่าวจะแสดงไว้ในข้อกำหนดว่าด้วยสิทธิและหน้าที่ของผู้ออกใบสำคัญแสดงสิทธิอนุพันธ์ และผู้ถือใบสำคัญแสดงสิทธิอนุพันธ์แต่ละรุ่น



## 2.7 ความเสี่ยงจากเหตุการณ์ที่ไม่ได้คาดการณ์ล่วงหน้า

เหตุการณ์ที่ไม่ได้คาดการณ์ล่วงหน้า ได้แก่ สภาวะทางการเมือง ความขัดข้องของระบบการซื้อขาย ส่วนกลาง ภัยธรรมชาติ ตลอดจนเหตุการณ์ใดๆ ที่ก่อให้เกิดผลกระทบต่อการซื้อขาย ทำให้ไม่สามารถส่งคำสั่งซื้อขาย หรือเกิดความล่าช้าในการส่งคำสั่ง หรือการชำระราคา หรือเกิดเหตุการณ์อันเป็นอันตรายต่อบริษัทผู้ออกหุ้นอ้างอิง หรือก่อให้เกิดเหตุขัดข้องอื่นใด อาจมีผลทำให้ผู้ลงทุนขาดทุนจากการลงทุนในใบสำคัญแสดงสิทธิอนุพันธ์ที่ได้รับผลกระทบดังกล่าว

เหตุการณ์ใดๆ ที่ก่อให้เกิดผลกระทบในช่วงวันครบกำหนดอายุ ทำให้ไม่สามารถใช้ราคาอ้างอิงในวันที่กำหนดไว้ในข้อกำหนดสิทธิ ผู้ลงทุนต้องศึกษาเงื่อนไขการกำหนดราคาอ้างอิงจากข้อกำหนดสิทธิของใบสำคัญแสดงสิทธิอนุพันธ์นั้นอย่างถี่ถ้วน

## 2.8 ความเสี่ยงอื่นๆ

ใบสำคัญแสดงสิทธิอนุพันธ์เป็นหลักทรัพย์ชนิดไม่มีทรัพย์สินเป็นประกัน ผู้ถือใบสำคัญแสดงสิทธิอนุพันธ์ที่มีรายชื่ออยู่ในช่วงที่ใบสำคัญแสดงสิทธิอนุพันธ์นั้นๆ ยังไม่ได้รับการไถ่ถอนจึงจัดเป็นเจ้าหนี้ลำดับเดียวกันกับเจ้าหนี้ของบริษัทผู้ออกใบสำคัญแสดงสิทธิอนุพันธ์ประเภทเจ้าหนี้ไม่มีหลักประกัน

การลงทุนในใบสำคัญแสดงสิทธิอนุพันธ์ ผู้ลงทุนจะไม่ได้รับสิทธิประโยชน์เทียบเท่าการลงทุนในหุ้นอ้างอิงโดยตรง เช่น สิทธิในการรับเงินปันผลจากบริษัทที่ออกหุ้นอ้างอิง สิทธิในการออกเสียงในที่ประชุมสามัญผู้ถือหุ้นของบริษัทที่ออกหุ้นอ้างอิง เป็นต้น รวมทั้งราคาใบสำคัญแสดงสิทธิอนุพันธ์อาจเคลื่อนไหวไม่สัมพันธ์กับราคาหุ้นอ้างอิงโดยตรง

ผู้ลงทุนที่มีความประสงค์จะถือครองใบสำคัญแสดงสิทธิอนุพันธ์ ควรได้รับคำปรึกษาจากที่ปรึกษาทางกฎหมายเกี่ยวกับภาษีในประเทศไทยและอื่นๆ ที่เกี่ยวข้องกับการได้มา การเป็นเจ้าของ หรือการจำหน่ายใบสำคัญแสดงสิทธิอนุพันธ์ โดยเฉพาะผลกระทบจากกฎหมายทางภาษีทั้งในประเทศและต่างประเทศที่เกี่ยวข้อง ทั้งนี้ ผู้ลงทุนไม่สามารถสรุปได้ว่า ข้อสรุปทั่วไปในที่นี้เป็นข้อเท็จจริงหรือแนวทางที่สามารถนำมาใช้กับผู้ถือใบสำคัญแสดงสิทธิอนุพันธ์แต่ละบุคคลได้ นอกจากนี้ผู้ออกใบสำคัญแสดงสิทธิอนุพันธ์และบุคคลอื่นที่เกี่ยวข้องกับการจัดทำเอกสารชุดนี้ ไม่มีภาระผูกพันในการรับผิดชอบต่อผลกระทบทางภาษี หรือ มูลหนี้ที่เป็นผลมาจากการจองซื้อ การซื้อ การถือครอง หรือการจำหน่ายใบสำคัญแสดงสิทธิอนุพันธ์ทั้งสิ้น

ใบสำคัญแสดงสิทธิอนุพันธ์เป็นผลิตภัณฑ์ทางการเงินชนิดใหม่ในตลาดทุนไทย ความเสี่ยงต่างๆ ที่ระบุไว้ในที่นี้อาจไม่ครอบคลุมความเสี่ยงทั้งหมดที่อาจเกิดขึ้นได้ รวมทั้งความเสี่ยงจากเหตุการณ์ต่างๆ ที่อาจเกิดขึ้นนั้นไม่สามารถคาดการณ์ได้ล่วงหน้า ดังนั้นผู้ลงทุนควรศึกษาและรับทราบถึงข้อมูลที่เกี่ยวข้องอย่างละเอียด และตระหนักถึงข้อจำกัดต่างๆ ในการลงทุน เช่น การมีอายุจำกัดของใบสำคัญแสดงสิทธิ



อนุพันธ์ ทำให้ผู้ลงทุนต้องใช้เวลาในการพิจารณาช่วงระยะเวลาลงทุนที่เหมาะสมกับพฤติกรรมการลงทุนของตนเอง รวมทั้งค่าธรรมเนียมการซื้อขาย ค่าธรรมเนียมการใช้สิทธิ ค่าใช้จ่ายอื่นๆที่เกี่ยวข้อง ผลกระทบต่อไปสำคัญแสดงสิทธิอนุพันธ์ที่ต้นถือครองหากเกิดเหตุการณ์ต่างๆขึ้น การดูแลสภาพคล่องของผู้ดูแลสภาพคล่อง ข้อยกเว้นในการดูแลสภาพคล่อง และรวมทั้งนโยบายการบริหารความเสี่ยงของผู้ออกไปสำคัญแสดงสิทธิอนุพันธ์ด้วย

### 3. ลักษณะการประกอบธุรกิจ

#### 3.1 ความเป็นมาและพัฒนาการที่สำคัญ

บริษัทจดทะเบียนก่อตั้งเมื่อวันที่ 7 กรกฎาคม 2543 เพื่อประกอบธุรกิจหลักทรัพย์ โดยเป็นการแยกธุรกิจหลักทรัพย์ออกจากบริษัทเงินทุนหลักทรัพย์ กรุงเทพมหานคร จำกัด (มหาชน) บริษัทมีทุนจดทะเบียนชำระแล้วแรกเริ่ม 400 ล้านบาท โดยมีบริษัทเงินทุนกรุงเทพมหานคร จำกัด (มหาชน) (“บริษัทใหญ่”) เป็นผู้ถือหุ้นทั้งหมดในสัดส่วนร้อยละ 99.99

ปี 2547

บริษัทเพิ่มทุนจดทะเบียนเป็น 599.995 ล้านบาท โดยการออกหุ้นสามัญเพิ่มทุนจำนวน 19.9995 ล้านหุ้น เพื่อรองรับการออกหุ้นกู้ด้อยสิทธิแปลงสภาพมูลค่า 298.5 ล้านบาทให้แก่บริษัท ฟินันซ่า จำกัด (“FNS”) ซึ่งต่อมา FNS ได้ขายหุ้นกู้แปลงสภาพดังกล่าวทั้งจำนวนให้กับนักลงทุน 4 ราย และในปี 2548 บริษัทเพิ่มทุนจดทะเบียนอีกครั้งเป็น 800 ล้านบาท และทำการเปลี่ยนแปลงมูลค่าที่ตราไว้ต่อหุ้นจาก 10 บาทเป็น 1 บาท เพื่อรองรับการเสนอขายหุ้นต่อประชาชนเป็นครั้งแรกและนำหุ้นสามัญของบริษัทเข้าจดทะเบียนในตลาดหลักทรัพย์แห่งประเทศไทย ต่อมาผู้ถือหุ้นกู้ด้อยสิทธิแปลงสภาพได้ใช้สิทธิในการแปลงสภาพหุ้นกู้ ทำให้บริษัทใหญ่และผู้ถือหุ้นกู้ด้อยสิทธิแปลงสภาพมีสัดส่วนการถือหุ้นเป็นร้อยละ 66.67 และร้อยละ 33.33 ตามลำดับ ก่อนการเสนอขายหุ้นต่อประชาชน และภายหลังการเสนอขายหุ้นต่อประชาชน ในวันที่ 22 พฤศจิกายน 2549 บริษัทใหญ่และผู้ถือหุ้นกู้ด้อยสิทธิแปลงสภาพมีสัดส่วนการถือหุ้นลดลงเป็นร้อยละ 50 และร้อยละ 25 ตามลำดับ

ปี 2548

บริษัทได้ยื่นคำขออนุญาตเสนอขายหุ้นต่อประชาชนทั่วไปเป็นครั้งแรกต่อสำนักงาน ก.ล.ต. และนำหุ้นสามัญเข้าจดทะเบียนต่อตลาดหลักทรัพย์แห่งประเทศไทย เมื่อวันที่ 22 พฤศจิกายน 2549



## ปี 2552

นายวรวิทย์ สว่างศรีวงศ์ เข้าดำรงตำแหน่งกรรมการบริษัท และรักษาการตำแหน่งประธานเจ้าหน้าที่บริหาร แทน ดร.ประสิทธิ์ ศรีสุวรรณ ที่ลาออกไป โดยมีผลตั้งแต่วันที่ 28 สิงหาคม 2552

นอกจากนี้ ในปี 2552 บริษัททำการปิดสาขาหลายแห่งได้แก่ สาขาปิ่นเกล้า สาขาเพลินจิต สาขานครศรีธรรมราช สาขานครราชสีมา สาขาบางบัวทอง และสาขาเชียงใหม่ รวมทั้งลดพื้นที่สำนักงานใหญ่ อาคารสีลมคอมเพล็กซ์

## ปี 2553

บริษัทขอรับการประกอบธุรกิจที่ปรึกษาทางการเงินเป็นการชั่วคราวเนื่องจากขาดบุคลากร โดยมีผลตั้งแต่วันที่ 1 กุมภาพันธ์ 2553 เป็นต้นไป นอกจากนี้ มีการจดทะเบียนเสร็จการชำระบัญชี บริษัท เอ.เอ็น.ที. (ไทยแลนด์) จำกัด กับ กรมพัฒนาธุรกิจการค้า กระทรวงพาณิชย์ ในวันที่ 2 กรกฎาคม 2553

## ปี 2554

ในเดือนกรกฎาคม 2554 OSK Investment Bank Berhad ("OSKIB") ซึ่งเป็นวาณิชธนกิจสัญชาติมาเลเซียได้เข้าซื้อหุ้นของบริษัท จากบริษัทเงินทุน กรุงเทพนัทธ จำกัด (มหาชน) ("BFIT") ผู้ถือหุ้นรายใหญ่ จำนวน 399,999,860 หุ้น หรือคิดเป็นร้อยละ 48.85 ของจำนวนหุ้นที่จำหน่ายได้แล้ว ในราคา 2.5745 บาทต่อหุ้นคิดเป็นมูลค่าทั้งสิ้น 1,029,799,639.57 บาท และได้จดทะเบียนเปลี่ยนแปลงชื่อบริษัทเป็น "บริษัทหลักทรัพย์ โอเอสเค (ประเทศไทย) จำกัด (มหาชน)" "OSK Securities (Thailand) Public Company Limited" และเปลี่ยนแปลงชื่อหลักทรัพย์ที่ซื้อขายในตลาดหลักทรัพย์แห่งประเทศไทยจาก "BSEC" เป็น "OSK" เมื่อวันที่ 7 กันยายน พ.ศ. 2554 นอกจากนี้ในเดือนธันวาคม 2554 บริษัทได้รับใบอนุญาตประกอบธุรกิจของคนต่างด้าว โดยการอนุมัติจาก อธิบดีกรมพัฒนาธุรกิจการค้า กระทรวงพาณิชย์ โดยความเห็นชอบของคณะกรรมการการประกอบธุรกิจของคนต่างด้าว ให้ประกอบธุรกิจเกี่ยวกับหลักทรัพย์ตามที่ได้รับอนุญาตจากกระทรวงการคลังและสำนักงานคณะกรรมการกำกับหลักทรัพย์และตลาดหลักทรัพย์

## ปี 2555

OSK ย้ายสำนักงานใหญ่มาอยู่ที่ เลขที่ 98 อาคารสาทรสแควร์ ออฟฟิศ ทาวเวอร์ ชั้น 10 ถนนสาทรเหนือ แขวงสีลม เขตบางรัก กรุงเทพฯ 10500 โทร.02 - 862 9999 และจัดตั้งสำนักงานสาขาสีลม เปิดสำนักงานสาขาอาคารภคินท์ สาขาเยาวราช และสาขาออนไลน์สมุทรสาคร



OSKIB ซึ่งเป็นผู้ถือหุ้นรายใหญ่ของบริษัทแจ้งว่า OSK Holdings Berhad (“OSKH”) ซึ่งเป็นผู้ถือหุ้นรายใหญ่ของ OSKIB ได้เสนอโอนหุ้นสามัญให้แก่ RHB Capital Berhad (“RHBC”) ดังรายละเอียดต่อไปนี้

1. หุ้นสามัญจำนวน 100% ที่ OSKH ถืออยู่ใน OSKIB
2. หุ้นสามัญจำนวน 20% ที่ OSKH ถืออยู่ใน OSK TRUSTEES BERHAD
3. หุ้นสามัญจำนวน 20% ที่ OSKH ถืออยู่ใน MALAYSIAN TRUSTEES BERHAD
4. หุ้นสามัญจำนวน 100% ที่ OSKH ถืออยู่ใน OSK INVESTMENT BANK (LABUAN) LIMITED

ซึ่งคิดเป็นมูลค่าทั้งสิ้น RM 1,977.50 ล้าน โดย OSKH ได้รับหุ้นสามัญของ RHBC จำนวน 245 ล้านหุ้น ในราคาหุ้นละ RM 7.36 และได้รับเงินจำนวน RM 174.3 ล้าน โดยได้ลงนามในสัญญาจะซื้อจะขายหุ้น (Conditional Share Purchase Agreement) กับ RHBC เมื่อวันที่ 28 พฤษภาคม 2555 โดยข้อสัญญาดังกล่าวหากมีการโอนหุ้นเป็นผลสำเร็จจะทำให้ RHBC เป็นผู้ถือหุ้นใหญ่ใน OSKIB และเป็นผู้ถือหุ้นโดยอ้อมในบริษัท

ในวันที่ 16 พฤศจิกายน 2555 RHBC ได้ทำคำเสนอหลักทรัพย์ทั้งหมดของบริษัทหลักทรัพย์ โอเอสเค (ประเทศไทย) จำกัด (มหาชน) ตามเกณฑ์การเข้ามามีอำนาจควบคุมอย่างมีนัยสำคัญ (Chain Principle Rule) ภายหลังจากทำคำเสนอซื้อหลักทรัพย์ในครั้งนี้เสร็จสิ้นลง RHBC จะโอนหุ้นของบริษัทที่ได้มาจากการทำคำเสนอซื้อหลักทรัพย์ในครั้งนี้ไปยัง OSKIB เพื่อที่จะรวมการถือหุ้นของบริษัททั้งหมดไว้ที่บริษัทเดียว และในวันที่ 22 มีนาคม 2556 ที่ประชุมสามัญผู้ถือหุ้นประจำปี 2556 ได้มีมติอนุมัติเปลี่ยนแปลงชื่อของบริษัทจากเดิม “บริษัทหลักทรัพย์ โอเอสเค (ประเทศไทย) จำกัด (มหาชน)” “OSK Securities (Thailand) Public Company Limited” เป็น “บริษัทหลักทรัพย์ อาร์เอชบี โอเอสเค (ประเทศไทย) จำกัด (มหาชน)” “RHB OSK Securities (Thailand) Public Company Limited” (“บริษัท”)

RHBC ได้โอนหุ้นของบริษัทจำนวน 16,545,048 หุ้น หรือคิดเป็นร้อยละ 2.02 ของจำนวนหุ้นที่จำหน่ายได้แล้ว ไปยัง OSKIB และอ้างอิงถึงแผนการปรับโครงสร้างองค์กร (Business Reorganization Plan) ที่ OSKIB จะโอนธุรกิจทั้งหมดซึ่งรวมถึง ทรัพย์สินและหนี้สินทั้งหมดไปยัง RHB Investment Bank Berhad (“RHBIB”) ซึ่งได้รับคำสั่งอนุญาตที่อนุมัติโดยศาลสูงของประเทศมาเลเซีย (The High Court of Malaya) แล้ว OSKIB ได้โอนหุ้นของบริษัทที่ถืออยู่ทั้งหมดจำนวนทั้งสิ้น 814,585,383 หุ้น หรือคิดเป็นร้อยละ 99.43 ของจำนวนหุ้นที่จำหน่ายได้แล้ว ไปยัง RHBIB ในวันที่ 17 เมษายน 2556 ซึ่งส่งผลให้ในปัจจุบัน RHBIB เป็นผู้ถือหุ้นรายใหญ่โดยตรงของบริษัท

บริษัทมีการเปิดสาขาสุขุมวิท 16 และรวมทั้งได้รับความเห็นชอบจากสำนักงานคณะกรรมการกำกับหลักทรัพย์และตลาดหลักทรัพย์ให้ดำเนินธุรกิจเป็นที่ปรึกษาทางการเงิน โดยมีกำหนดระยะเวลา 5 ปี คือ 19 กรกฎาคม 2555 ถึงวันที่ 18 กรกฎาคม 2560



ปี 2556

มีเหตุการณ์สำคัญเกิดขึ้นดังนี้

22 มีนาคม 2556 ที่ประชุมสามัญผู้ถือหุ้นประจำปี 2556 ได้มีมติอนุมัติเปลี่ยนแปลงชื่อของบริษัทจากเดิม "บริษัทหลักทรัพย์ โอเอสเค (ประเทศไทย) จำกัด (มหาชน)" "OSK Securities (Thailand) Public Company Limited" เป็น "บริษัทหลักทรัพย์ อาร์เอชบี โอเอสเค (ประเทศไทย) จำกัด (มหาชน)" "RHB OSK Securities (Thailand) Public Company Limited"

9 เมษายน 2556 RHB CAPITAL BERHAD ได้ดำเนินการโอนหุ้นสามัญทั้งหมดของบริษัท ที่ถืออยู่จำนวน 16,545,048 หุ้น หรือร้อยละ 2.02 ของหุ้นที่จำหน่ายได้แล้ว ให้แก่ OSK INVESTMENT BANK BERHAD ซึ่งเป็นผลจากการควบรวมกิจการระหว่างทั้งสองบริษัท และการโอนหุ้นดังกล่าวเป็นการปรับโครงสร้างการถือหุ้นบนพื้นฐานของการไม่มีการเปลี่ยนแปลงผู้มีอำนาจควบคุม

17 เมษายน 2556 OSK INVESTMENT BANK BERHAD ผู้ถือหุ้นรายใหญ่ของบริษัท ซึ่งปัจจุบันถือหุ้นอยู่จำนวน 814,515,383 หุ้น หรือร้อยละ 99.43 และ RHB INVESTMENT BANK BERHAD ("RHBIB") บริษัทร่วมในกลุ่มบริษัท RHB CAPITAL BERHAD ("RHBC") ได้โอนหุ้นทั้งหมดที่ตนถืออยู่ในบริษัทให้แก่ RHBIB ทั้งนี้ ภายหลังจากที่ RHBC และ RHBIB ได้รับการผ่อนผันการทำคำแนะนำซื้อหลักทรัพย์ทั้งหมดของกิจการจากสำนักงานคณะกรรมการกำกับหลักทรัพย์และตลาดหลักทรัพย์ การโอนหุ้นดังกล่าวไม่มีผลต่อการเปลี่ยนแปลงอำนาจควบคุมในบริษัท เนื่องจากทั้งสองบริษัทต่างก็เป็นบริษัทในกลุ่มของ RHB BANKING GROUP ซึ่งมี RHBC เป็นผู้ถือหุ้นทั้งหมดของทั้งสองกิจการ

เมื่อวันที่ 22 เมษายน 2556 ที่ประชุมคณะกรรมการบริษัท ครั้งที่ 3/2556 ได้มีมติให้บริษัทดำเนินการขอเพิกถอนหุ้นสามัญของบริษัทออกจากการเป็นหลักทรัพย์จดทะเบียนในตลาดหลักทรัพย์แห่งประเทศไทยโดยสมัครใจ และเสนอที่ประชุมวิสามัญผู้ถือหุ้น ครั้งที่ 1/2556 มีมติอนุมัติการเพิกถอนหุ้นของบริษัทจากการเป็นหลักทรัพย์จดทะเบียนในตลาดหลักทรัพย์แห่งประเทศไทย

ต่อมาเมื่อวันที่ 22 ตุลาคม 2556 คณะกรรมการตลาดหลักทรัพย์แห่งประเทศไทย สั่งเพิกถอนหลักทรัพย์ "OSK" จากการเป็นหลักทรัพย์จดทะเบียนในตลาดหลักทรัพย์แห่งประเทศไทย

ปี 2557

บริษัทเปิดสำนักงานสาขาวิภาวดี สำนักงานสาขามรินทร์ สำนักงานสาขาฉะเชิงเทราและพิษณุโลก และปิดสาขาสุโขมวิท สาขาเยาวราช และสาขาสมุทรสาคร

22 สิงหาคม 2557 ที่ประชุมคณะกรรมการบริษัท ครั้งที่ 4/2557 ได้มีมติแต่งตั้ง นายจุลพงศ์ อยู่เกษ เป็นกรรมการอิสระ และนายจุ ยาน อึ้ง เป็นกรรมการ แทนนายคิง ควง เตียง (Mr. Diong King



Kuang) และนายห่อง ชอง คิม กรรมการที่ได้ลาออกไปตามลำดับโดยให้มีผลนับตั้งแต่วันที่สำนักงานคณะกรรมการกำกับหลักทรัพย์และตลาดหลักทรัพย์ให้ความเห็นชอบเป็นต้นไป และ 12 กันยายน 2557 สำนักงานคณะกรรมการกำกับหลักทรัพย์และตลาดหลักทรัพย์ ได้ให้ความเห็นชอบให้ นายจุลพงศ์ อยู่เกษ เป็นกรรมการอิสระ และนายจุ ยาน อี๋อง เป็นกรรมการ

#### ปี 2558

มีเหตุการณ์ที่สำคัญดังนี้

11 มิถุนายน 2558 บริษัทได้จดทะเบียนเปิดสำนักงานสาขาที่ 9 ซึ่งตั้งอยู่เลขที่ เลขที่ 20 ถนนสุวินทวงศ์ ตำบลหน้าเมือง อำเภอเมืองฉะเชิงเทรา จังหวัดฉะเชิงเทรา 24000

26 ตุลาคม 2558 บริษัทได้ดำเนินการจดทะเบียนเปลี่ยนแปลงชื่อบริษัทต่อกรมพัฒนาธุรกิจการค้า กระทรวงพาณิชย์ เป็น “บริษัท หลักทรัพย์ อาร์เอชบี (ประเทศไทย) จำกัด (มหาชน)”

#### ปี 2559

ที่ประชุมคณะกรรมการบริษัท ครั้งที่ 6/2558 ได้มีมติแต่งตั้ง นายเอกพล ศิริพันธ์ เป็นกรรมการแทน นางสาวสุพิน สุระวิชัย ที่ลาออก

28 เมษายน 2559 ดาโต๊ะ มูห์ฮัมหมัด คาดา บิน เมอริกัน ลาออกจากการเป็นประธานกรรมการ กรรมการอิสระและกรรมการตรวจสอบ เนื่องจากเกษียณอายุ

2 มิถุนายน 2559 นายชิน ยุง เคียง ได้รับแต่งตั้งให้เป็นประธานกรรมการ แทนดาโต๊ะ มูห์ฮัมหมัด คาดา บิน เมอริกัน และดาโต๊ะไคลูซาลี บิน แรมลี ได้รับแต่งตั้งให้เป็นกรรมการแทนนายจุ ยาน อี๋อง และนายจุลพงศ์ อยู่เกษ ได้รับแต่งตั้งให้เป็นกรรมการอิสระและ กรรมการตรวจสอบตามมติที่ประชุมคณะกรรมการบริษัท ครั้งที่ 3/2559

15 กรกฎาคม 2559 นายเอกพล ศิริพันธ์ ลาออกจากการเป็นกรรมการ และที่ประชุมคณะกรรมการบริษัท ครั้งที่ 4/2559 ได้มีมติแต่งตั้ง

นายรัฐพร เตชะกิจขจร เป็นกรรมการ แทนนายเอกพล ศิริพันธ์ และแต่งตั้ง นายรัฐพร เตชะกิจขจร เป็นประธานเจ้าหน้าที่บริหาร

22 พฤศจิกายน 2559 นายบรรยง วิเศษมงคลชัย และนายจุลพงศ์ อยู่เกษ ได้ลาออกจากการเป็น กรรมการอิสระและกรรมการตรวจสอบ



ปี 2560

ในปี 2560 บริษัทไม่มีการเปลี่ยนแปลงที่สำคัญ แต่ได้เพิ่มการทบทวนการทำธุรกิจของบริษัท หลังจากเกิดเหตุการณ์การผิวนัดชำระหนี้ของ บริษัท เอ็นเนอร์ยี่ เอิร์ธ จำกัด (มหาชน) ซึ่งส่งผลกระทบต่อ การให้บริการการซื้อขายสัญญาซื้อขายล่วงหน้าประเภทรายใหญ่ (Single Stock Futures Block Trade)

ปี 2561

ในปี 2561 บริษัทได้รับการจัดอันดับความน่าเชื่อถือจากบริษัท ทริส เรตติ้ง (ประเทศไทย) จำกัด เมื่อวันที่ 14 มีนาคม 2561 ประเภทผู้ออกตราสาร โดยมีอันดับความน่าเชื่อถือที่ระดับ AA- และมีแนวโน้ม เสถียรภาพ ทั้งนี้ ภายหลังจากการได้รับอันดับความน่าเชื่อถือดังกล่าว บริษัทได้ทำการยื่นขออนุญาตเป็น ผู้ออกใบสำคัญแสดงสิทธิอนุพันธ์ โดยการใช้คุณสมบัติการจัดอันดับความน่าเชื่อถือของผู้ออกใบสำคัญ แสดงสิทธิอนุพันธ์ เพื่อเพิ่มความสามารถในการแข่งขันในธุรกิจตราสารอนุพันธ์

### 3.2 ลักษณะการประกอบธุรกิจ

บริษัทหลักทรัพย์ อาร์เอชบี (ประเทศไทย) จำกัด (มหาชน) เป็นสมาชิกตลาดหลักทรัพย์แห่งประเทศไทย หมายเลข 27 ได้รับใบอนุญาตประกอบธุรกิจหลักทรัพย์ แบบ ก. ซึ่งเป็นใบอนุญาตประกอบ ธุรกิจภายใต้พระราชบัญญัติหลักทรัพย์และตลาดหลักทรัพย์ ได้รับความเห็นชอบจากสำนักงาน คณะกรรมการกำกับหลักทรัพย์และตลาดหลักทรัพย์ (“สำนักงาน ก.ล.ต.”) ให้ประกอบธุรกิจหลักทรัพย์ ดังนี้

1. การเป็นนายหน้าซื้อขายหลักทรัพย์
2. การค้าหลักทรัพย์
3. การเป็นที่ปรึกษาทางการลงทุน
4. การจัดจำหน่ายและรับประกันการจัดจำหน่ายหลักทรัพย์

และได้รับใบอนุญาตในการประกอบธุรกิจสัญญาซื้อขายล่วงหน้าแบบ ส-1 ซึ่งเป็นใบอนุญาตภายใต้ พระราชบัญญัติสัญญาซื้อขายล่วงหน้า โดยปัจจุบันได้รับความเห็นชอบจากสำนักงาน ก.ล.ต. ให้ประกอบ ธุรกิจ ประเภทการเป็นตัวแทนซื้อขายสัญญาซื้อขายล่วงหน้า นอกจากนี้ ยังได้รับความเห็นชอบจาก สำนักงาน ก.ล.ต. ในการประกอบธุรกิจการเป็นที่ปรึกษาทางการเงิน

ปัจจุบัน บริษัทประกอบธุรกิจ ดังนี้

1. ธุรกิจนายหน้าซื้อขายหลักทรัพย์
2. ธุรกิจนายหน้าซื้อขายตราสารอนุพันธ์
3. ธุรกิจวาณิชธนกิจ โดยแบ่งเป็น



- a. การเป็นที่ปรึกษาทางการเงิน
- b. การจัดจำหน่ายและรับประกันการจัดจำหน่ายหลักทรัพย์
4. ธุรกิจตัวแทนสนับสนุนการขายและรับซื้อคืนหน่วยลงทุน
5. ธุรกิจค้าตราสารหนี้
6. ธุรกิจยืมและให้ยืมหลักทรัพย์ (ปัจจุบันบริษัทมีฐานะเป็นผู้ยืมหลักทรัพย์ประเภทลูกค้าสถาบันเท่านั้น)
7. ธุรกิจการออกและเสนอขายใบสำคัญแสดงสิทธิอนุพันธ์
8. ธุรกิจการลงทุนในหลักทรัพย์และตราสารอนุพันธ์ในลักษณะการซื้อขายเพื่อตนเอง

### ธุรกิจนายหน้าซื้อขายหลักทรัพย์

บริษัทให้บริการเป็นนายหน้าซื้อขายหลักทรัพย์แก่นักลงทุนประเภทบุคคลทั่วไป และนักลงทุนสถาบันทั้งในและต่างประเทศ ที่ทำการซื้อขายหลักทรัพย์ในตลาดหลักทรัพย์แห่งประเทศไทย และตลาดหลักทรัพย์ เอ็ม.เอ.ไอ. ในรูปบัญชี เงินสด (Cash Account) บัญชีเงินสดแบบมีหลักประกันเต็มจำนวน (Cash Balance Account) และบัญชีเงินกู้ยืมเพื่อซื้อขายหลักทรัพย์ในระบบ Credit Balance หรือบัญชีมาร์จิ้น โดยลูกค้าสามารถทำการซื้อขายหลักทรัพย์ได้ 2 ช่องทาง คือ ซื้อขายผ่านผู้แนะนำการลงทุน หรือซื้อขายด้วยตนเองผ่านระบบซื้อขายหลักทรัพย์ทางอินเทอร์เน็ต (Internet Trading) บริษัทมีการพัฒนาและปรับปรุงประสิทธิภาพของระบบการซื้อขายหลักทรัพย์ให้เป็นมาตรฐาน มีความทันสมัย รวดเร็ว และง่ายต่อการใช้งาน ทางด้านงานวิเคราะห์หลักทรัพย์ บริษัทมีทีมวิเคราะห์หลักทรัพย์ที่มีคุณภาพ และได้รับการยอมรับจากนักลงทุนสถาบันและบุคคลทั่วไป โดยทีมงานวิเคราะห์หลักทรัพย์มีความเข้าใจและนำเสนอบทวิเคราะห์ที่ครอบคลุมทั้งทางด้านการวิเคราะห์สภาพตลาดเงินและตลาดทุนโดยรวม การวิเคราะห์ปัจจัยพื้นฐาน การวิเคราะห์เชิงเทคนิค และรวมทั้งการอัปเดตข่าวสารของบริษัทจดทะเบียน เพื่อให้ให้นักลงทุนได้ใช้ข้อมูลประกอบการตัดสินใจลงทุน

### ธุรกิจนายหน้าซื้อขายตราสารอนุพันธ์

บริษัทเป็นสมาชิกของบริษัท ตลาดสัญญาซื้อขายล่วงหน้า (ประเทศไทย) จำกัด (มหาชน) (Thailand Futures Exchange : TFEX) เพื่อประกอบธุรกิจการเป็นตัวแทนซื้อขายสัญญาซื้อขายล่วงหน้าผ่านตลาดสัญญาซื้อขายล่วงหน้า และเป็นสมาชิกของบริษัท สำนักหักบัญชี (ประเทศไทย) จำกัด (Thailand Clearing House: TCH) เพื่อทำหน้าที่ในการชำระราคาและส่งมอบสัญญาซื้อขายล่วงหน้าเพื่อลูกค้าผ่านสำนักหักบัญชี โดยให้บริการครอบคลุมสัญญาซื้อขายล่วงหน้าประเภท Futures และ Options



ที่อ้างอิงหลักทรัพย์ประเภทหุ้นรายตัว (Single Stock Futures) ดัชนีหลักทรัพย์ (Index Futures and Index Options) และรวมถึงสัญญาซื้อขายล่วงหน้าอ้างอิงสินค้าโภคภัณฑ์ (Commodity Futures) นอกจากนี้ บริษัทยังให้บริการการซื้อขายสัญญาซื้อขายล่วงหน้าบนหลักทรัพย์อ้างอิงรายตัวที่เป็นลักษณะการซื้อขายรายใหญ่ (Single Stock Futures Block Trade) นับตั้งแต่ปี 2556 บริษัทได้รับแต่งตั้งให้เป็นผู้ดูแลสภาพคล่องของ Single Stock Futures และ SET50 Index Options เพื่อสร้างสภาพคล่องให้กับการซื้อขายสัญญาซื้อขายล่วงหน้าในตลาดฯ อีกทั้ง บริษัทยังมีการพัฒนาการให้บริการเกี่ยวกับการซื้อขายตราสารอนุพันธ์อย่างสม่ำเสมอ เพื่อตอบสนองความต้องการของนักลงทุน และอำนวยความสะดวกให้ผู้แนะนำการลงทุนและเจ้าหน้าที่ที่เกี่ยวข้อง รวมถึงการจัดการให้ความรู้ และสร้างความเข้าใจเกี่ยวกับผลิตภัณฑ์การลงทุนอย่างถูกต้อง เพื่อให้ให้นักลงทุนมีทางเลือกในการลงทุนเพิ่มเติม และเพิ่มความสามารถของเจ้าหน้าที่ทุกฝ่ายให้บริการลูกค้าได้อย่างมีประสิทธิภาพ

### ธุรกิจวาณิชธนกิจ

บริษัทให้บริการทางด้านที่ปรึกษาทางการเงินที่หลากหลาย เพื่อให้ลูกค้าได้บรรลุวัตถุประสงค์ทางการเงินอย่างมีประสิทธิภาพสูงสุดจากทั้งตลาดตราสารทุนและตราสารหนี้ โดยมีผู้เชี่ยวชาญที่มีความรู้และประสบการณ์ในการให้คำแนะนำทางด้านการเงิน รวมถึงการควบรวมกิจการ การปรับโครงสร้างทางการเงิน และการหาแหล่งเงินทุน โดยมีบริการดังนี้

- **ตราสารทุน:** ให้บริการที่ปรึกษาทางการเงินในการระดมทุนจากตลาดตราสารทุน ทั้งการนำบริษัทเข้าจดทะเบียน (IPO) ในตลาดหลักทรัพย์แห่งประเทศไทย หรือตลาดหลักทรัพย์ เอ็มเอไอ การจัดจำหน่ายและรับประกันการจัดจำหน่ายหลักทรัพย์ การออกและเสนอขายหุ้นสามัญแบบเฉพาะเจาะจง (PP) การออกและเสนอขายหุ้นสามัญแก่ผู้ถือหุ้นเดิม (RO) การออกตราสารหนี้และตราสารกึ่งหนี้-กึ่งทุน รวมถึงเป็นที่ปรึกษาในการจัดตั้งกองทุนรวมโครงสร้างพื้นฐาน (Infrastructure Fund) และทรัสต์เพื่อการลงทุนในอสังหาริมทรัพย์ (REIT)
- **ตราสารหนี้:** ให้บริการที่ปรึกษาหรือให้คำแนะนำในการออกเสนอขายตราสารหนี้ ได้แก่ หุ้นกู้ หุ้นกู้แปลงสภาพ และตั๋วแลกเงิน เป็นต้น
- **การควบรวมกิจการ:** ให้บริการเป็นที่ปรึกษาทางการเงินเรื่องการทำพันธมิตรทางธุรกิจ (Strategic Partner) กิจการร่วมค้า (Joint Venture) และการควบรวมกิจการ (Merger and Acquisition) โดยให้คำแนะนำในการปรับโครงสร้างกิจการที่เหมาะสม การประเมินมูลค่ากิจการ การเป็นที่ปรึกษาทางการเงินในการทำข้อเสนอซื้อกิจการ เพิกถอนหลักทรัพย์จากการเป็นหลักทรัพย์จดทะเบียน รวมถึงการเป็นตัวแทนรับซื้อหลักทรัพย์



- การให้คำปรึกษาอื่นๆ: การเป็นที่ปรึกษาในการประเมินมูลค่ากิจการ การให้ความเห็นในฐานะที่ปรึกษาทางการเงินอิสระต่อผู้ถือหุ้น รวมถึงการเป็นที่ปรึกษาในการเพิกถอนหลักทรัพย์จากการเป็นหลักทรัพย์จดทะเบียน

### ธุรกิจตัวแทนสนับสนุนการขายและรับซื้อคืนหน่วยลงทุน

บริษัทให้บริการสนับสนุนการขายและรับซื้อคืนหน่วยลงทุน โดยปัจจุบันให้บริการครอบคลุมการซื้อขายหน่วยลงทุนของบริษัทหลักทรัพย์จัดการกองทุน 19 แห่ง และรองรับการให้บริการทั้งลูกค้าประเภทบุคคลทั่วไป และลูกค้าสถาบัน โดยมีเจ้าหน้าที่ที่มีความรู้ความสามารถคอยให้บริการลูกค้าอย่างต่อเนื่อง

### ธุรกิจคำตราสารหนี้

บริษัทเป็นผู้จัดทำหมาย และ/หรือ เป็นตัวแทนในการซื้อขายตราสารหนี้ของบริษัทหลายแห่ง ให้บริการโดยบุคลากร ที่มีความรู้และประสบการณ์ของบริษัท รวมทั้งมีการจัดเตรียมข้อมูลตราสารหนี้ ความเสี่ยงที่เกี่ยวข้อง สรุปข้อมูลตราสารหนี้แต่ละรุ่น (Factsheet) และข้อมูลที่จำเป็นต่อการตัดสินใจลงทุนของผู้ลงทุน เพื่อให้ผู้ลงทุนได้รับประโยชน์สูงสุด นอกจากนี้ บริษัทยังมีการทบทวนคุณลักษณะของนักลงทุนด้วยการประเมิน Know Your Customer (KYC) และ Customer Due Diligence (CDD) และประเมินความเสี่ยงที่ยอมรับได้ของผู้ลงทุนแต่ละประเภทก่อนการลงทุนด้วย เพื่อให้สามารถแนะนำผลิตภัณฑ์การลงทุนที่เหมาะสมกับผู้ลงทุนแต่ละราย

### ธุรกิจยืมและให้ยืมหลักทรัพย์

ปัจจุบันบริษัทดำเนินธุรกรรมในฐานะผู้ยืมหลักทรัพย์สำหรับลูกค้าสถาบันเท่านั้น อย่างไรก็ตาม บริษัทมีระบบการยืมและให้ยืมหลักทรัพย์ที่เป็นมาตรฐาน และมีประสิทธิภาพ โดยธุรกรรมการยืมหลักทรัพย์เป็นไปเพื่อสร้างสภาพคล่องของหลักทรัพย์ในตลาด รวมทั้งสนับสนุนธุรกิจอื่นๆของบริษัท ทั้งยังมีแนวโน้มที่จะสามารถขยายการบริการไปสู่กลุ่มผู้ลงทุนรายบุคคลได้ในอนาคต

### ธุรกิจการออกและเสนอขายใบสำคัญแสดงสิทธิอนุพันธ์

อาร์เอชบี กรุ๊ป เป็นหนึ่งในผู้นำการออกและเสนอขายใบสำคัญแสดงสิทธิอนุพันธ์ ซึ่งในประเทศมาเลเซีย จะเรียกผลิตภัณฑ์ทางการเงินประเภทนี้ว่า Structured Warrants หรือ SW โดยในตลาดหลักทรัพย์มาเลเซีย การซื้อขาย SW ได้รับความนิยมจากผู้ลงทุนเป็นอย่างมาก ทั้งนี้ ส่วนแบ่งตลาดของ



SW ที่ออกและเสนอขายโดยอาร์เอชบี กรุ๊ป ที่จดทะเบียนซื้อขายในตลาดหลักทรัพย์เบอร์ซา ประเทศมาเลเซีย มีส่วนแบ่งตลาดเป็นอันดับที่ 2 ในปี 2561

สำหรับประเทศไทย ใบสำคัญแสดงสิทธิอนุพันธ์ (Derivative Warrants : DW) เป็นหนึ่งในผลิตภัณฑ์ทางการเงินที่ได้รับความสนใจจากนักลงทุนไทยในช่วงหลายปีที่ผ่านมา มูลค่าการซื้อขายใบสำคัญแสดงสิทธิอนุพันธ์โดยเฉลี่ยเพิ่มขึ้นเป็นมูลค่ากว่า 3 พันล้านบาทในปี 2560 ในปัจจุบัน ประเทศไทยมีจำนวนผู้ออกใบสำคัญแสดงสิทธิอนุพันธ์ทั้งสิ้น 15 ราย โดยสำนักงาน ก.ล.ต. อนุญาตให้เสนอขายใบสำคัญแสดงสิทธิอนุพันธ์ที่อ้างอิงหลักทรัพย์รายตัว กลุ่มอุตสาหกรรม ดัชนีหลักทรัพย์ และหน่วยลงทุนอที่เอฟ นอกจากนี้ในเดือนกรกฎาคม ปี 2561 สำนักงาน ก.ล.ต. ยังได้ปรับเกณฑ์การออกและเสนอขายใบสำคัญแสดงสิทธิอนุพันธ์ให้ครอบคลุมหลักทรัพย์อ้างอิงและดัชนีหลักทรัพย์อ้างอิงต่างประเทศ เพื่อเพิ่มความหลากหลายให้กับนักลงทุน ทั้งนี้ บริษัทได้รับอนุญาตจากสำนักงาน ก.ล.ต. ให้ดำเนินธุรกิจการออกและเสนอขายใบสำคัญแสดงสิทธิอนุพันธ์ (Derivative Warrants : DW) ตั้งแต่วันที่ 2557 โดยในปี 2561 บริษัทออกและเสนอขายใบสำคัญแสดงสิทธิอนุพันธ์ที่อ้างอิงหลักทรัพย์รายตัว (Single Stock DW) ผ่านระบบ Direct Listing ซึ่งนักลงทุนสามารถซื้อขายบนกระดานหลักทรัพย์ได้ตั้งแต่วันที่เสนอขายจนกระทั่งถึงวันซื้อขายวันสุดท้าย โดยเสนอขายเป็นจำนวนทั้งสิ้น 93 รุ่น เป็นใบสำคัญแสดงสิทธิอนุพันธ์ประเภทสิทธิในการซื้อ (Call DW) จำนวน 67 รุ่น และ ใบสำคัญแสดงสิทธิอนุพันธ์ประเภทสิทธิในการขาย (Put DW) จำนวน 26 รุ่น และมีผู้ค้าประกันการชำระหนี้คือ RHB INVESTMENT BANK BERHAD (“ผู้ค้าประกัน”) ซึ่งเป็นบริษัทที่ได้รับการจัดอันดับความน่าเชื่อถือจาก Standard & Poor's Rating Service ที่ระดับ BBB+ และมีแนวโน้มมีเสถียรภาพ อย่างไรก็ตาม เนื่องจากบริษัทได้รับการพิจารณาจัดอันดับความน่าเชื่อถือจากบริษัท ทริสเรตติ้งส์ (ประเทศไทย) จำกัด โดยมีอันดับความน่าเชื่อถือประเภทผู้ออกตราสารที่ระดับ AA- เมื่อวันที่ 14 มีนาคม 2561 ในเดือนกรกฎาคม 2561 บริษัทจึงได้ยื่นเอกสารการจัดอันดับความน่าเชื่อถือต่อสำนักงาน ก.ล.ต. เพื่อปรับการยื่นขออนุญาตออกและเสนอขายใบสำคัญแสดงสิทธิอนุพันธ์เป็นแบบอัตโนมัติ เพื่อเพิ่มประสิทธิภาพและความสามารถในการแข่งขันในการประกอบธุรกิจ อีกทั้ง บริษัทยังทำหน้าที่ผู้ดูแลสภาพคล่อง (Market Maker) ของใบสำคัญแสดงสิทธิอนุพันธ์ ด้วยระบบการดูแลสภาพคล่องที่มีมาตรฐานคุณภาพระดับสากล มีความทันสมัยและสร้างสภาพคล่องของใบสำคัญแสดงสิทธิอนุพันธ์ได้อย่างมีประสิทธิภาพและต่อเนื่องเสมอมา นอกจากนี้ บริษัทยังมีการพัฒนาและปรับปรุงระบบการดูแลสภาพคล่องของใบสำคัญแสดงสิทธิอนุพันธ์ เพื่อเพิ่มประสิทธิภาพการให้บริการการซื้อขายใบสำคัญแสดงสิทธิอนุพันธ์ต่อนักลงทุนอีกด้วย

ใบสำคัญแสดงสิทธิอนุพันธ์ เป็นผลิตภัณฑ์ที่มีอัตราผลตอบแทนที่แน่นอน ซึ่งหมายถึงผู้ลงทุนมีโอกาสได้รับผลตอบแทนจากการลงทุน หรือผลขาดทุนจากการลงทุนที่สูงกว่าการลงทุนในหลักทรัพย์อ้างอิงโดยตรง รวมทั้งมีลักษณะและเงื่อนไขบางประการที่แตกต่างจากการลงทุนในหลักทรัพย์อ้างอิงโดยตรง เช่น การ



ลดลงของมูลค่าเวลา การเคลื่อนไหวของราคาที่มีความผันผวนมากกว่าราคาหลักทรัพย์อ้างอิง ดังนั้น นอกเหนือจากการพัฒนาระบบการดูแลสภาพคล่องแล้ว บริษัทยังมีการดำเนินการเสริมสร้างความเข้าใจในการลงทุนในใบสำคัญแสดงสิทธิอนุพันธ์ให้กับผู้ลงทุนและผู้แนะนำการลงทุน รวมทั้งเจ้าหน้าที่ที่เกี่ยวข้อง เพื่อให้ผู้ลงทุนและบุคลากรที่เกี่ยวข้องได้ตระหนักถึงลักษณะของใบสำคัญแสดงสิทธิอนุพันธ์ เงื่อนไขการลงทุน ตลอดจนความเสี่ยงที่เกี่ยวข้อง เพื่อการลงทุนที่มีประสิทธิภาพ และการให้บริการลูกค้าอย่างเต็มความสามารถ

### ธุรกิจการลงทุนในหลักทรัพย์และตราสารอนุพันธ์ในลักษณะการซื้อขายเพื่อตนเอง

ปัจจุบันธุรกิจการซื้อขายหลักทรัพย์ สัญญาซื้อขายล่วงหน้า และตราสารอนุพันธ์ที่เกี่ยวข้องเป็นไปเพื่อการบริหารความเสี่ยง (Hedging) จากการออกและเสนอขายใบสำคัญแสดงสิทธิอนุพันธ์ และการป้องกันความเสี่ยงจากการทำธุรกรรมซื้อขายสัญญาล่วงหน้าประเภทการซื้อขายรายใหญ่ (Block Trade) เป็นหลัก โดยมีการกำหนดนโยบายในการควบคุมความเสี่ยงที่เกี่ยวข้อง เพื่อให้สามารถดำเนินธุรกรรมได้อย่างเหมาะสมและมีประสิทธิภาพ

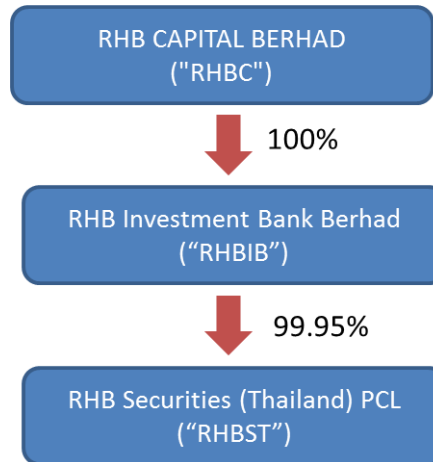
นอกจากนี้ บริษัทยังมีนโยบายในการบริหารกลยุทธ์การลงทุนผ่านทางการลงทุนในหลักทรัพย์ ตราสารหนี้ และรวมทั้งตราสารอนุพันธ์อื่นๆตามขอบเขตที่ได้รับอนุญาตตามหลักเกณฑ์ของสำนักงาน ก.ล.ต. และหน่วยงานที่เกี่ยวข้อง เช่น กลยุทธ์การทำอาบิทธาจ เป็นต้น โดยกลยุทธ์ดังกล่าวมีความยืดหยุ่นตามสภาพตลาดและโอกาสในการเข้าทำกำไรในแต่ละช่วงเวลา บริษัทมีเจ้าหน้าที่ที่มีความรู้ความเข้าใจในการดำเนินกลยุทธ์การลงทุน ทั้งยังมีการจัดระเบียบหลักเกณฑ์ เงื่อนไข และวิธีการลงทุนไว้อย่างชัดเจน

### 3.3 ลักษณะการประกอบธุรกิจของบริษัทย่อย

- ไม่มี-



### 3.4 โครงสร้างการถือหุ้นของกลุ่มบริษัท



### 3.5 โครงสร้างรายได้ของบริษัท

ตามงบการเงินสิ้นสุด ณ วันที่ 31 ธันวาคม 2559 -2561 มีรายละเอียดดังต่อไปนี้

รายการ	ปี 2561		ปี 2560		ปี 2559	
	ล้านบาท	ร้อยละ	ล้านบาท	ร้อยละ	ล้านบาท	ร้อยละ
ค่านายหน้า	417.88	61.13	470.10	50.77	391.04	52.13
ค่าธรรมเนียมและบริการ	31.86	4.66	94.75	10.23	31.86	4.25
รายได้ดอกเบี้ยเงินให้กู้ยืมเพื่อซื้อหลักทรัพย์	107.55	15.73	129.43	13.98	112.33	14.98
กำไรและผลตอบแทนจากเครื่องมือทางการเงิน	110.80	16.21	221.92	23.96	207.45	27.66
รายได้อื่น	15.48	2.27	9.82	1.06	7.40	0.99
<b>รวมรายได้</b>	<b>683.57</b>	<b>100.00</b>	<b>926.02</b>	<b>100.00</b>	<b>750.08</b>	<b>100.00</b>



#### 4. การจัดอันดับความน่าเชื่อถือ

ณ ปี 2561 บริษัทหลักทรัพย์ อาร์เอชบี (ประเทศไทย) จำกัด (มหาชน) ได้รับการจัดอันดับความน่าเชื่อถือจากบริษัท ทริสเรตติ้งส์ (ประเทศไทย) จำกัด เมื่อวันที่ 14 มีนาคม 2561 โดยมีอันดับความน่าเชื่อถือประเภทผู้ออกตราสารที่ระดับ AA- แนวโน้มมีเสถียรภาพ

รายละเอียดของการแปลความหมายสัญลักษณ์ Credit rating ต่างๆ มีดังนี้

##### Investment Grade

AAA	เป็นอันดับเครดิตสูงสุดและมีความเสี่ยงต่ำที่สุด มีความสามารถในการชำระดอกเบี้ยและคืนเงินต้นในเกณฑ์สูงสุด ความเปลี่ยนแปลงทางธุรกิจและเศรษฐกิจจะส่งผลกระทบต่อหนี้ น้อยมาก
AA+	มีความเสี่ยงต่ำมาก มีความสามารถในการชำระดอกเบี้ยและคืนเงินต้นในเกณฑ์สูงมาก แต่อาจได้รับผลกระทบจากความเปลี่ยนแปลงทางธุรกิจและเศรษฐกิจมากกว่าอันดับเครดิตที่สูงกว่า
AA	
AA-	
A+	มีความเสี่ยงในระดับต่ำ มีความสามารถในการชำระดอกเบี้ยและคืนเงิน ต้นในเกณฑ์สูง แต่อาจได้รับผลกระทบจากความเปลี่ยนแปลงทางธุรกิจ และเศรษฐกิจมากกว่าอันดับเครดิตที่สูงกว่า
A	
A-	
BBB+	มีความเสี่ยงและมีความสามารถในการชำระดอกเบี้ยและคืนเงินต้นในเกณฑ์ ปานกลาง ความผันผวนที่เกิดขึ้นจากการเปลี่ยนแปลงทางธุรกิจและเศรษฐกิจอาจมีผลให้ความสามารถในการชำระหนี้ลดลง เมื่อเทียบกับอันดับเครดิตที่สูงกว่า
BBB	
BBB-	



## Speculative Grade

BB+	มีความเสี่ยงในระดับสูง มีความสามารถในการชำระดอกเบี้ยและคืนเงินต้นในเกณฑ์ต่ำกว่าระดับปานกลาง และจะได้รับผลกระทบจากการเปลี่ยนแปลงทางธุรกิจและเศรษฐกิจค่อนข้างชัดเจน มีปัจจัยที่คุ้มครองเจ้าหนี้ต่ำกว่าอันดับเครดิตที่สูงกว่า
BB	
BB-	
B+	มีความเสี่ยงในระดับสูงมาก มีความสามารถในการชำระดอกเบี้ยและคืนเงินต้นในเกณฑ์ต่ำและอาจจะหมดความสามารถ ในการชำระหนี้ได้ตามการเปลี่ยนแปลงของสถานการณ์ทางธุรกิจและเศรษฐกิจ
B	
B-	
CCC+	มีความเสี่ยงในการผิดชำระหนี้สูงกว่าอันดับเครดิตในระดับที่สูงกว่า เพราะความสามารถในการชำระดอกเบี้ยและคืนเงินต้นต้องอาศัยเงื่อนไขที่เอื้ออำนวยทางธุรกิจ เศรษฐกิจ และสิ่งแวดล้อมอย่างมาก การเปลี่ยนแปลงของเงื่อนไขต่างๆ จะส่งผลกระทบอย่างมาก
CCC	
CCC-	
CC	
C	
D	เป็นระดับที่อยู่ในสภาวะผิดนัดชำระหนี้ โดยผู้ออกตราสารหนี้ไม่สามารถชำระดอกเบี้ยและคืนเงินต้นได้ตามกำหนด



## 5. การบริหารความเสี่ยง

### 5.1 วัตถุประสงค์ในการออกและเสนอขายใบสำคัญแสดงสิทธิอนุพันธ์

การออกและเสนอขายใบสำคัญแสดงสิทธิอนุพันธ์มีวัตถุประสงค์ดังต่อไปนี้

1. เพื่อให้นักลงทุนมีเครื่องมือการลงทุนที่หลากหลาย ในสภาวะตลาดที่แตกต่างกัน
2. เพื่อช่วยพัฒนาตลาดตราสารอนุพันธ์ (Equity Derivative Product Market) ในประเทศไทย
3. เพื่อสร้างรายได้จากการดำเนินธุรกิจใบสำคัญแสดงสิทธิอนุพันธ์และธุรกรรมการบริหาร

ความเสี่ยงจากการออกและเสนอขายใบสำคัญแสดงสิทธิอนุพันธ์

### 5.2 กลยุทธ์ในการป้องกันความเสี่ยงต่างๆที่อาจเกิดขึ้น (Hedging) และระบบบริหารความเสี่ยงของบริษัท

#### (ก) กลยุทธ์ในการป้องกันความเสี่ยง

##### Delta Neutral

เมื่อบริษัทได้ขายใบสำคัญแสดงสิทธิอนุพันธ์ออกไปแล้ว บริษัทจะใช้การบริหารความเสี่ยง ด้วยวิธี Delta Neutral ซึ่งจะทำให้ความเสี่ยงทางด้านการผันผวนของราคาให้เข้าใกล้ 0 มากที่สุด กล่าวคือ หากราคาหุ้นอ้างอิงมีการปรับตัวขึ้น หรือลงแล้ว จนส่งผลให้ใบสำคัญแสดงสิทธิอนุพันธ์ประเภทสิทธิในการซื้อ (Call Warrant) หรือใบสำคัญแสดงสิทธิอนุพันธ์

ประเภทสิทธิในการขาย (Put Warrant) มีแนวโน้มหรือทิศทางในลักษณะที่จะทำให้ใบสำคัญแสดงสิทธิอนุพันธ์มีสถานะ In-the-money บริษัทจะบริหารความเสี่ยงโดยการซื้อ หรือขายหุ้นอ้างอิง (ขึ้นอยู่กับประเภทของใบสำคัญแสดงสิทธิอนุพันธ์) ในสัดส่วนที่เหมาะสมซึ่งสามารถคำนวณได้จาก Delta Neutral ซึ่งเป็นสูตรคำนวณที่มีประสิทธิภาพใช้กันอย่างแพร่หลายและอ้างอิงตามหลักสากล ตัวอย่างเช่น

ในกรณีที่บริษัทได้ทำการเสนอขายใบสำคัญแสดงสิทธิอนุพันธ์ประเภทสิทธิในการซื้อ (Call Warrant) หากหุ้นอ้างอิงมีราคาสูงขึ้น บริษัทมีความเสี่ยงที่ผู้ถือใบสำคัญแสดงสิทธิอนุพันธ์จะมีการใช้สิทธิในอนาคต บริษัทจึงคำนวณ Delta เพื่อหาปริมาณหุ้นที่เหมาะสมที่บริษัทต้องซื้อ เข้าพอร์ต ณ ราคาหุ้นอ้างอิงนั้น ๆ หากราคาหุ้นอ้างอิงมีการปรับลง บริษัทจะทำการขายหุ้นตามจำนวนที่คำนวณได้จากค่า Delta

อย่างไรก็ตามเพื่อให้บริษัทมีความเสี่ยงต่ำที่สุด บริษัทจะใช้การบริหารความเสี่ยงแบบตลอดเวลา (Real time) ซึ่งจะทำให้ ค่า Delta ที่คำนวณได้เปลี่ยนแปลงไปตามราคาหุ้นอ้างอิงที่เปลี่ยนแปลงตลอดเวลา ซึ่งจะทำให้บริษัทต้องมีการปรับพอร์ตเพื่อให้สอดคล้องกับความเสี่ยงตลอดเวลา ส่งผลให้บริษัทมีความเสี่ยงจากความผันผวนของ



ราคาหุ้นอ้างอิงอยู่ในระดับต่ำ อย่างไรก็ดี จากการที่บริษัทได้รับอนุญาตให้ประกอบธุรกิจสัญญาซื้อขายล่วงหน้าซึ่งครอบคลุมการเป็นผู้ค้าสัญญาซื้อขายล่วงหน้า ทำให้บริษัทสามารถทำธุรกรรมตราสารอนุพันธ์อื่น ๆ ซึ่งส่งผลให้บริษัทสามารถบริหารความเสี่ยงได้อย่างมีประสิทธิภาพมากขึ้น

(ข) **ระบบบริหารความเสี่ยงของบริษัท**

**กลยุทธ์ในการบริหารความเสี่ยง**

บริษัทใช้วิธี Dynamic Delta Hedging strategy ในการบริหารความเสี่ยง

**ระบบบริหารความเสี่ยง**

บริษัทใช้วิธี Position Limit ในการบริหารความเสี่ยง โดยกำหนดสถานะดังต่อไปนี้

**Position Limit**

กำหนดสถานะ Position Limit สำหรับหลักทรัพย์อ้างอิงรายหลักทรัพย์และจำนวนรวม

กำหนดสถานะ Position Limit สำหรับ Option รายหลักทรัพย์

**Greeks Limit**

กำหนด Limit สำหรับ Gamma, Net Delta และ Vega

**Stop Loss Limit**

กำหนดระดับการขาดทุนที่ต้องรายงานหรือรอการตัดสินใจจากผู้บริหาร

**5.3 บทบาทของผู้บริหารระดับสูงในการกำกับดูแลระบบบริหารความเสี่ยง**

การออกใบสำคัญแสดงสิทธิอนุพันธ์ บริษัทได้มีหน่วยงานที่เกี่ยวข้อง ซึ่งประกอบด้วย

- 1) คณะกรรมการบริษัท (Board Of Director)
- 2) คณะอนุกรรมการบริหารความเสี่ยง (Board Risk Committee)
- 3) คณะกรรมการการลงทุน (Investment Underwriting Committee)
- 4) สายงานตราสารอนุพันธ์ (Equity Derivatives Department)
- 5) สายงานปฏิบัติการหลักทรัพย์ (Operation and Settlement Department)
- 6) สายงานบัญชีและการเงิน (Finance and Accounting Department)
- 7) สายงานบริหารความเสี่ยง (Risk Management Department)
- 8) สายงานควบคุมสินเชื่อ (Credit Control and Supervision Department)
- 9) สายงานกำกับและตรวจสอบภายใน (Compliance and internal audit Department)

ทั้งนี้แต่ละฝ่ายมีการดำเนินงาน บทบาท หน้าที่ และความรับผิดชอบ ดังนี้



**1) คณะกรรมการบริษัท (Board Of Director)**

มีหน้าที่กำหนดนโยบายและขอบเขตในการออกใบสำคัญแสดงสิทธิอนุพันธ์ นโยบายในการบริหารความเสี่ยงในการลงทุนในใบสำคัญแสดงสิทธิอนุพันธ์ และวงเงินในการทำธุรกรรมใบสำคัญแสดงสิทธิอนุพันธ์

**2) คณะอนุกรรมการบริหารความเสี่ยง (Board Risk Committee)**

ทำหน้าที่ให้ความเห็นชอบนโยบายการบริหารความเสี่ยง นำเสนอคณะกรรมการบริษัทเพื่อพิจารณาอนุมัติ ทบทวนและกำหนดแนวทางในการปรับปรุงนโยบายการบริหารความเสี่ยง รวมถึงพิจารณาความเหมาะสมของระบบงานด้านความเสี่ยงของระบบที่เกี่ยวข้องกับธุรกรรมใบสำคัญแสดงสิทธิอนุพันธ์

**3) คณะกรรมการการลงทุน (Investment Underwriting Committee)**

ทำหน้าที่ให้ความเห็นชอบในการอนุมัติการออกและเสนอขายใบสำคัญแสดงสิทธิอนุพันธ์ภายใต้กรอบนโยบายความเสี่ยง

**4) สายงานตราสารอนุพันธ์ (Equity Derivatives Department)**

ทำหน้าที่ดูแลรับผิดชอบคิดค้นและพัฒนาผลิตภัณฑ์ประเภทอนุพันธ์ใหม่ๆ เพื่อให้สอดคล้องกับความต้องการของลูกค้า ทำหน้าที่เสนอซื้อขายใบสำคัญแสดงสิทธิอนุพันธ์ในระบบ Direct Listing บริหารสภาพคล่อง และบริหารความเสี่ยงที่เกิดขึ้นจากการทำธุรกรรมใบสำคัญแสดงสิทธิอนุพันธ์ ภายใต้นโยบายบริหารความเสี่ยงของบริษัท

**5) ฝ่ายปฏิบัติการหลักทรัพย์ (Operation and Settlement Department)**

ทำหน้าที่รับผิดชอบเกี่ยวกับการยืนยันรายการซื้อขายใบสำคัญแสดงสิทธิอนุพันธ์หลักทรัพย์ อ้างอิงประสานงานกับศูนย์รับฝากหลักทรัพย์เมื่อครบกำหนดอายุของใบสำคัญแสดงสิทธิอนุพันธ์ เพื่อดำเนินการเกี่ยวกับการใช้สิทธิ และชำระราคาให้ผู้ถือใบสำคัญแสดงสิทธิอนุพันธ์

**6) ฝ่ายบัญชีและการเงิน (Finance and Accounting Department)**

ทำหน้าที่บริหารเงิน จัดหาวงเงิน และบันทึกบัญชีการทำธุรกรรมใบสำคัญแสดงสิทธิอนุพันธ์ ภายใต้นโยบายที่บริษัทกำหนดไว้

**7) ฝ่ายบริหารความเสี่ยง (Risk Management Department)**

ทำหน้าที่ในการประเมินความเสี่ยงและคำนวณผลกระทบของ NCR ก่อนการเสนอขายใบสำคัญแสดงสิทธิอนุพันธ์กำกับดูแลและติดตามการปฏิบัติงานของฝ่าย Derivatives Warrants ให้อยู่ภายใต้กรอบความเสี่ยงที่บริษัทกำหนดและรายงานการบริหารความเสี่ยงสำหรับธุรกรรมใบสำคัญแสดงสิทธิอนุพันธ์ ต่อคณะกรรมการบริหารความเสี่ยง



**8) สายงานควบคุมสินเชื่อ (Credit Control and Supervision Department)**

ทำหน้าที่ในการประเมินความเสี่ยงด้านสินเชื่อ(credit risk) และ ประเมินความเสี่ยงด้านคู่ค้าสัญญา(counterparty risk) ก่อนการเสนอขายใบสำคัญแสดงสิทธิอนุพันธ์ทุกครั้ง กำกับดูแลและติดตามการปฏิบัติงานของฝ่าย Derivatives Warrants ให้อยู่ภายใต้กรอบความเสี่ยงที่บริษัทกำหนด และรายงานการบริหารความเสี่ยงสำหรับธุรกรรมใบสำคัญแสดงสิทธิอนุพันธ์ ต่อคณะกรรมการบริหารความเสี่ยง

**9) ฝ่ายกำกับและตรวจสอบภายใน (Compliance and internal audit Department)**

ทำหน้าที่กำกับดูแลฝ่ายงานต่างๆ ที่เกี่ยวข้องกับการธุรกรรม ใบสำคัญแสดงสิทธิอนุพันธ์ ให้เป็นไปตามที่กฎหมายและนโยบายที่บริษัทกำหนด โดยรายงานต่อคณะกรรมการตรวจสอบรวมถึงผู้บริหารระดับสูงของบริษัท และเป็น ที่ปรึกษาในเรื่องกฎระเบียบที่เกี่ยวข้อง

ทั้งนี้บทบาทของผู้บริหารระดับสูงในการกำกับดูแลระบบบริหารความเสี่ยง ได้แก่ การตัดสินใจในกรณีที่ขาดทุนในระดับต่างๆ เช่น MTD Loss limit, YTD Loss Limit และ Stop Loss Limit

**5.4 การควบคุมดูแลเพื่อมิให้มีการออกใบสำคัญแสดงสิทธิอนุพันธ์หรือการซื้อขายตราสารอื่น มีผลให้การดำรงฐานะหรือสภาพคล่องไม่เป็นไปตามเกณฑ์ที่เกี่ยวข้อง**

บริษัทมีนโยบายในการดูแลสภาพคล่องตามหลักการดำรงเงินกองทุนสภาพคล่องสุทธิ (NCR) ตามหลักเกณฑ์ที่ทางสำนักงาน ก.ล.ต. กำหนด ทั้งนี้บริษัทจะมีการทบทวนและตรวจสอบธุรกรรมที่เกี่ยวข้องอย่างสม่ำเสมอ รวมถึงฝ่ายบริหารความเสี่ยงจะจัดทำ NCR Simulation ตามเกณฑ์ของ ก.ล.ต. เพื่อมิให้ธุรกรรมนั้นๆส่งผลกระทบในเชิงลบต่อระดับ NCR ของบริษัทอย่างมีนัยสำคัญ รวมถึงการคำนวณผลกระทบต่อ NCR ในช่วงระยะก่อนออกและเสนอขาย DW ในแต่ละครั้ง และ/หรือการออก DW ส่วนเพิ่มภายหลัง โดยต้องคำนวณผลกระทบในสมมติฐานที่บริษัทสามารถเสนอขาย DW ได้ทั้งจำนวนที่ขอเสนอขาย บริษัทใช้หลักการดำรงเงินกองทุนสภาพคล่องสุทธิ ตามแบบที่สำนักงาน ก.ล.ต. กำหนดสำหรับบริษัทหลักทรัพย์ที่มีการทำธุรกรรมเกี่ยวกับตราสารอนุพันธ์ โดยทางบริษัทกำหนดเพิ่มเติมให้กลุ่มบัญชีและงบประมาณซึ่งเป็นผู้จัดทำรายงานเงินกองทุนสภาพคล่อง โดยเทียบกับอัตราส่วนตามที่ทางสำนักงาน ก.ล.ต. กำหนด หากอัตราส่วนเงินกองทุนสภาพคล่องสุทธิ (NCR) ต่ำกว่าร้อยละ 35 บริษัทจะต้องรายงานต่อคณะกรรมการพิจารณาความเสี่ยงของบริษัท



## 6. ประวัติการออกไปสำคัญแสดงสิทธิอนุพันธ์ในระยะ 2 ปีที่ผ่านมา

### 6.1 ใบสำคัญแสดงสิทธิอนุพันธ์ที่ยังไม่หมดอายุ

No.	ชื่อย่อ DW	หลักทรัพย์ อ้างอิง	ราคาใช้ สิทธิ	Ratio	อัตราใช้ สิทธิ / ตัว คุณดัชนี	วันซื้อขาย วันแรก	วันซื้อขาย วันสุดท้าย	วันครบ กำหนดอายุ	จำนวนที่ เสนอขาย
1	BANP27C1904A	BANPU	21.6	5.6	0.17857	10-Oct-18	29-Apr-19	03-May-19	50,000,000
2	BBL27C1904A	BBL	217	60.3	0.01658	10-Oct-18	29-Apr-19	03-May-19	50,000,000
3	BEM27C1904A	BEM	10	2.67	0.37453	10-Oct-18	29-Apr-19	03-May-19	50,000,000
4	MTC27C1904A	MTC	50	14.3	0.06993	10-Oct-18	29-Apr-19	03-May-19	50,000,000
5	BBL27P1904A	BBL	195	35.4	0.02825	10-Oct-18	29-Apr-19	03-May-19	50,000,000
6	KBAN27P1904A	KBANK	175	22.5	0.04444	10-Oct-18	29-Apr-19	03-May-19	50,000,000
7	SCC27C1904A	SCC	458.595	122.54902	0.00816	10-Oct-18	29-Apr-19	03-May-19	50,000,000
8	STA27C1904A	STA	20	4.55	0.21978	10-Oct-18	29-Apr-19	03-May-19	50,000,000
9	PTTE27P1904A	PTTEP	111.974	10.32098	0.09689	10-Oct-18	29-Apr-19	03-May-19	50,000,000
10	TRUE27C1904A	TRUE	6.851	2.89561	0.34535	10-Oct-18	29-Apr-19	03-May-19	50,000,000
11	SCC27P1904A	SCC	421.629	84.31703	0.01186	10-Oct-18	29-Apr-19	03-May-19	50,000,000
12	TRUE27P1904A	TRUE	5.644	1.96313	0.50939	10-Oct-18	29-Apr-19	03-May-19	50,000,000
13	BGRI27C1905A	BGRIM	31.019	14.91202	0.06706	30-Oct-18	27-May-19	30-May-19	50,000,000
14	CENT27C1905A	CENTEL	44	14.11	0.07087	30-Oct-18	27-May-19	30-May-19	50,000,000
15	HMPR27C1905A	HMPRO	15.4	6	0.16667	30-Oct-18	27-May-19	30-May-19	50,000,000
16	LH27C1905A	LH	10.5	7.5	0.13333	30-Oct-18	27-May-19	30-May-19	50,000,000
17	ORI27C1905A	ORI	12.784	6.14439	0.16275	30-Oct-18	27-May-19	30-May-19	50,000,000
18	BEM27P1905A	BEM	8	3.3	0.30303	30-Oct-18	27-May-19	30-May-19	50,000,000
19	ROBI27C1905A	ROBINS	73.43	13.03951	0.07669	30-Oct-18	27-May-19	30-May-19	50,000,000
20	RS27C1905A	RS	21.756	4.5163	0.22142	30-Oct-18	27-May-19	30-May-19	50,000,000
21	HMPR27P1905A	HMPRO	14.2	4.66	0.21459	30-Oct-18	27-May-19	30-May-19	50,000,000
22	THAI27C1905A	THAI	15	6.32	0.15823	30-Oct-18	27-May-19	30-May-19	50,000,000
23	LH27P1905A	LH	9.5	2.65	0.37736	30-Oct-18	27-May-19	30-May-19	50,000,000
24	MINT27P1905A	MINT	35	9.65	0.10363	30-Oct-18	27-May-19	30-May-19	50,000,000
25	WHAU27C1905A	WHAUP	7	2.8	0.35714	30-Oct-18	27-May-19	30-May-19	50,000,000
26	QH27P1905A	QH	3	1	1.00000	30-Oct-18	27-May-19	30-May-19	50,000,000



27	BH27C1905A	BH	227.738	57.43825	0.01741	13-Nov-18	27-May-19	30-May-19	50,000,000
28	BJC27C1905A	BJC	66	12	0.08333	13-Nov-18	27-May-19	30-May-19	50,000,000
29	BLA27C1905A	BLA	33	16	0.06250	13-Nov-18	27-May-19	30-May-19	50,000,000
30	CHG27C1905A	CHG	2.8	1.2	0.83333	13-Nov-18	27-May-19	30-May-19	50,000,000
31	CKP27C1905A	CKP	5.5	3.2	0.31250	13-Nov-18	27-May-19	30-May-19	50,000,000
32	GUNK27C1905A	GUNKUL	3.44	1.17	0.85470	13-Nov-18	27-May-19	30-May-19	50,000,000
33	KTB27C1905A	KTB	21.5	5.96	0.16779	13-Nov-18	27-May-19	30-May-19	50,000,000
34	BANP27P1905A	BANPU	16.5	4.9	0.20408	13-Nov-18	27-May-19	30-May-19	50,000,000
35	CPAL27P1905A	CPALL	65	12.3	0.08130	13-Nov-18	27-May-19	30-May-19	50,000,000
36	IRPC27P1905A	IRPC	5.715	2.07913	0.48097	13-Nov-18	27-May-19	30-May-19	50,000,000
37	KTC27P1905A	KTC	23	5.9	0.16949	13-Nov-18	27-May-19	30-May-19	50,000,000
38	TASC27C1905A	TASCO	15.692	5.81598	0.17194	13-Nov-18	27-May-19	30-May-19	50,000,000
39	TISC27C1905A	TISCO	94	11.53	0.08673	13-Nov-18	27-May-19	30-May-19	50,000,000
40	WHA27P1905A	WHA	3.8	0.9	1.11111	13-Nov-18	27-May-19	30-May-19	50,000,000



## 6.2 ไปสำคัญแสดงสิทธิอนุพันธ์ที่หมดอายุแล้ว

ชื่อย่อ DW	หลักทรัพย์ อ้างอิง	ราคาใช้ สิทธิ	Ratio	อัตราใช้ สิทธิ / ตัว คูณดัชนี	วันซื้อขาย วันแรก	วันซื้อขาย วันสุดท้าย	วันครบ กำหนด อายุ	จำนวนที่ เสนอขาย
TKN27C1709A	TKN	27.443	17.6398	0.05669	26-Jan-17	22-Sep-17	28-Sep-17	50,000,000.00
CPF27P1709A	CPF	26.518	8.67905	0.11522	26-Jan-17	22-Sep-17	28-Sep-17	50,000,000.00
ITD27P1709A	ITD	4.69	1.19752	0.83506	26-Jan-17	22-Sep-17	28-Sep-17	50,000,000.00
SPRC27C1709A	SPRC	11.113	6.66756	0.14998	26-Jan-17	22-Sep-17	28-Sep-17	50,000,000.00
PTTG27C1709A	PTTGC	60.035	16.01025	0.06246	26-Jan-17	22-Sep-17	28-Sep-17	50,000,000.00
PTTE27C1709A	PTTEP	90.039	33.53454	0.02982	26-Jan-17	22-Sep-17	28-Sep-17	50,000,000.00
PSH27C1709A	PSH	20.674	7.98722	0.12520	26-Jan-17	22-Sep-17	28-Sep-17	50,000,000.00
LH27C1709A	LH	8.623	6.99203	0.14302	26-Jan-17	22-Sep-17	28-Sep-17	50,000,000.00
ITD27C1709A	ITD	4.79	3.79204	0.26371	26-Jan-17	22-Sep-17	28-Sep-17	50,000,000.00
DELT27C1709A	DELTA	83.101	24.15459	0.04140	26-Jan-17	22-Sep-17	28-Sep-17	50,000,000.00
CPF27C1709A	CPF	28.447	17.35509	0.05762	26-Jan-17	22-Sep-17	28-Sep-17	50,000,000.00
CK27C1709A	CK	29.229	17.34004	0.05767	26-Jan-17	22-Sep-17	28-Sep-17	50,000,000.00
AOT27P1710A	AOTY	37.5	11	0.09091	10-Apr-17	13-Oct-17	19-Oct-17	50,000,000.00
ROBI27C1710A	ROBINS	56.84	17.6398	0.05669	10-Apr-17	13-Oct-17	19-Oct-17	50,000,000.00
PTT27P1710A	PTT	352.836	54.88474	0.01822	10-Apr-17	13-Oct-17	19-Oct-17	50,000,000.00
PTT27C1710A	PTT	381.259	137.36264	0.00728	10-Apr-17	13-Oct-17	19-Oct-17	50,000,000.00
KKP27C1710A	KKP	61.444	15.59089	0.06414	10-Apr-17	13-Oct-17	19-Oct-17	50,000,000.00
CPN27C1710A	CPN	52.5	17.7	0.05650	10-Apr-17	13-Oct-17	19-Oct-17	50,000,000.00
AOT27C1710A	AOTY	37	17.5	0.05714	10-Apr-17	13-Oct-17	19-Oct-17	50,000,000.00
AAV27C1710A	AAV	5.8	3.5	0.28571	10-Apr-17	13-Oct-17	19-Oct-17	50,000,000.00
ADVA27P1710A	ADVANC	152.106	24.53386	0.04076	25-Apr-17	20-Oct-17	27-Oct-17	50,000,000.00
IVL27P1710A	IVL	30.822	9.78474	0.10220	25-Apr-17	20-Oct-17	27-Oct-17	50,000,000.00
MTLS27C1710A	MTLS	29.898	17.54078	0.05701	25-Apr-17	20-Oct-17	27-Oct-17	50,000,000.00
IVL27C1710A	IVL	33.269	16.9262	0.05908	25-Apr-17	20-Oct-17	27-Oct-17	50,000,000.00
BEM27C1710A	BEM	6.648	3.57194	0.27996	25-Apr-17	20-Oct-17	27-Oct-17	50,000,000.00
BEAU27C1710A	BEAUTY	9.753	7.31475	0.13671	25-Apr-17	20-Oct-17	27-Oct-17	50,000,000.00
AMAT27C1710A	AMATA	15.054	7.08968	0.14105	25-Apr-17	20-Oct-17	27-Oct-17	50,000,000.00
TRUE27C1801A	TRUE	6.75	3.3	0.30303	12-May-17	24-Jan-18	30-Jan-18	50,000,000.00



TPIP27C1801A	TPIPL	2.42	1.4	0.71429	12-May-17	24-Jan-18	30-Jan-18	50,000,000.00
THCO27C1801A	THCOM	18.4	6.5	0.15385	12-May-17	24-Jan-18	30-Jan-18	50,000,000.00
SAMA27C1801A	SAMART	15.2	6.6	0.15152	12-May-17	24-Jan-18	30-Jan-18	50,000,000.00
MINT27C1801A	MINT	37.5	16.8	0.05952	12-May-17	24-Jan-18	30-Jan-18	50,000,000.00
TRUE27P1801A	TRUE	5.85	1.9	0.52632	12-May-17	24-Jan-18	30-Jan-18	50,000,000.00
IRPC27C1801A	IRPC	5.6	3.3	0.30303	12-May-17	24-Jan-18	30-Jan-18	50,000,000.00
GLOB27C1801A	GLOBAL	16	6.8	0.14706	12-May-17	24-Jan-18	30-Jan-18	50,000,000.00
BANP27C1801A	BANPU	20.149	6.19195	0.16150	12-May-17	24-Jan-18	30-Jan-18	50,000,000.00
ADVA27C1801A	ADVANC	178.602	29.44641	0.03396	12-May-17	24-Jan-18	30-Jan-18	50,000,000.00
THAI27C1801A	THAI	22	6	0.16667	11-Jul-17	26-Jan-18	01-Feb-18	50,000,000.00
SCC27C1801A	SCC	499.294	127.87724	0.00782	11-Jul-17	26-Jan-18	01-Feb-18	50,000,000.00
PTT27C1801A	PTT	421.443	58.78895	0.01701	11-Jul-17	26-Jan-18	01-Feb-18	50,000,000.00
PTG27C1801A	PTG	22	6.3	0.15873	11-Jul-17	26-Jan-18	01-Feb-18	50,000,000.00
DTAC27P1801A	DTAC	40	6	0.16667	11-Jul-17	26-Jan-18	01-Feb-18	50,000,000.00
PTTE27P1801A	PTTEP	78.625	9.82801	0.10175	11-Jul-17	26-Jan-18	01-Feb-18	50,000,000.00
SCC27P1801A	SCC	476.689	98.32842	0.01017	11-Jul-17	26-Jan-18	01-Feb-18	50,000,000.00
KBAN27C1801A	KBANK	229.46	54.88474	0.01822	11-Jul-17	26-Jan-18	01-Feb-18	50,000,000.00
KBAN27C1801B	KBANK	214.495	29.93116	0.03341	11-Jul-17	26-Jan-18	01-Feb-18	50,000,000.00
BDMS27C1801A	BDMS	22.11	5.46538	0.18297	11-Jul-17	26-Jan-18	01-Feb-18	50,000,000.00
BBL27C1801A	BBL	187.957	37.57986	0.02661	11-Jul-17	26-Jan-18	01-Feb-18	50,000,000.00
TOP27C1802A	TOP	86.549	17.70225	0.05649	10-Aug-17	26-Feb-18	05-Mar-18	50,000,000.00
SCB27C1802A	SCB	158.411	35.63792	0.02806	10-Aug-17	26-Feb-18	05-Mar-18	50,000,000.00
AOT27P1802A	AOT	47.34	11.83572	0.08449	10-Aug-17	26-Feb-18	05-Mar-18	50,000,000.00
BANP27P1802A	BANPU	15.038	4.42282	0.22610	10-Aug-17	26-Feb-18	05-Mar-18	50,000,000.00
KCE27C1802A	KCE	103.695	19.75114	0.05063	10-Aug-17	26-Feb-18	05-Mar-18	50,000,000.00
SCB27P1802A	SCB	138.609	26.73082	0.03741	10-Aug-17	26-Feb-18	05-Mar-18	50,000,000.00
EPG27C1802A	EPG	13.383	5.94778	0.16813	10-Aug-17	26-Feb-18	05-Mar-18	50,000,000.00
CPF27C1802A	CPF	29.429	13.73249	0.07282	10-Aug-17	26-Feb-18	05-Mar-18	50,000,000.00
COM727C1802A	COM7	13	6.8	0.14706	10-Aug-17	26-Feb-18	05-Mar-18	50,000,000.00
BCPG27C1802A	BCPG	15.543	7.08265	0.14119	10-Aug-17	26-Feb-18	05-Mar-18	50,000,000.00
BCH27C1802A	BCH	15.116	6.46412	0.15470	10-Aug-17	26-Feb-18	05-Mar-18	50,000,000.00
BA27C1802A	BA	21	6	0.16667	10-Aug-17	26-Feb-18	05-Mar-18	50,000,000.00



ADVA27C1802A	ADVANC	200	35	0.02857	10-Aug-17	26-Feb-18	05-Mar-18	50,000,000.00
PTTE27C1801A	PTTEP	92	21	0.04762	10-Aug-17	26-Jan-18	01-Feb-18	50,000,000.00
KBAN27P1801A	KBANK	179.577	31.92848	0.03132	10-Aug-17	26-Jan-18	01-Feb-18	50,000,000.00
DTAC27C1801A	DTAC	60	15.5	0.06452	10-Aug-17	26-Jan-18	01-Feb-18	50,000,000.00
WHA27C1803A	WHA	3.21	1.23475	0.80988	31-Aug-17	27-Mar-18	02-Apr-18	50,000,000.00
TTA27C1803A	TTA	10.5	7	0.14286	31-Aug-17	27-Mar-18	02-Apr-18	50,000,000.00
BDMS27P1803A	BDMS	18.692	4.42713	0.22588	31-Aug-17	27-Mar-18	02-Apr-18	50,000,000.00
BEAU27P1803A	BEAUTY	13.8	4.5	0.22222	31-Aug-17	27-Mar-18	02-Apr-18	50,000,000.00
BEM27P1803A	BEM	6.945	2.28212	0.43819	31-Aug-17	27-Mar-18	02-Apr-18	50,000,000.00
CPF27P1803A	CPF	26.25	9.5	0.10526	31-Aug-17	27-Mar-18	02-Apr-18	50,000,000.00
IRPC27P1803A	IRPC	5.009	1.73391	0.57673	31-Aug-17	27-Mar-18	02-Apr-18	50,000,000.00
ITD27P1803A	ITD	3.76	0.95	1.05263	31-Aug-17	27-Mar-18	02-Apr-18	50,000,000.00
KTB27P1803A	KTB	17.2	4.5	0.22222	31-Aug-17	27-Mar-18	02-Apr-18	50,000,000.00
PTT27P1803A	PTT	357.206	64.59948	0.01548	31-Aug-17	27-Mar-18	02-Apr-18	50,000,000.00
CBG27C1803A	CBG	74.414	15.37752	0.06503	31-Aug-17	27-Mar-18	02-Apr-18	50,000,000.00
BEM27C1803A	BEM	7.938	3.17511	0.31495	31-Aug-17	27-Mar-18	02-Apr-18	50,000,000.00
AOT27C1803A	AOT	54.243	16.27075	0.06146	31-Aug-17	27-Mar-18	02-Apr-18	50,000,000.00
AMAT27C1803A	AMATA	18.2	6.6	0.15152	31-Aug-17	27-Mar-18	02-Apr-18	50,000,000.00
SPRC27C1804A	SPRC	18.216	6.23169	0.16047	06-Oct-17	27-Apr-18	04-May-18	50,000,000.00
KTB27C1804A	KTB	20.5	5.7	0.17544	06-Oct-17	27-Apr-18	04-May-18	50,000,000.00
IVL27C1804A	IVL	45	16.2	0.06173	06-Oct-17	27-Apr-18	04-May-18	50,000,000.00
INTU27C1804A	INTUCH	59.444	14.81262	0.06751	06-Oct-17	27-Apr-18	04-May-18	50,000,000.00
GPSC27C1804A	GPSC	49.474	15.83281	0.06316	06-Oct-17	27-Apr-18	04-May-18	50,000,000.00
INTU27P1804A	INTUCH	52.623	8.77039	0.11402	06-Oct-17	27-Apr-18	04-May-18	50,000,000.00
IVL27P1804A	IVL	39	8	0.12500	06-Oct-17	27-Apr-18	04-May-18	50,000,000.00
CPN27C1804A	CPN	81.596	16.71402	0.05983	06-Oct-17	27-Apr-18	04-May-18	50,000,000.00
CK27C1804A	CK	29.5	16	0.06250	06-Oct-17	27-Apr-18	04-May-18	50,000,000.00
BEAU27C1804A	BEAUTY	16.3	6.5	0.15385	06-Oct-17	27-Apr-18	04-May-18	50,000,000.00
TKN27C1804A	TKN	34.699	13.87925	0.07205	02-Nov-17	27-Apr-18	04-May-18	50,000,000.00
TASC27C1804A	TASCO	25.92	16.3212	0.06127	02-Nov-17	27-Apr-18	04-May-18	50,000,000.00
SAWA27C1804A	SAWAD	79	15	0.06667	02-Nov-17	27-Apr-18	04-May-18	50,000,000.00
PSH27C1804A	PSH	26.176	16.96641	0.05894	02-Nov-17	27-Apr-18	04-May-18	50,000,000.00



ITD27C1804A	ITD	5	1	1.00000	02-Nov-17	27-Apr-18	04-May-18	50,000,000.00
DELT27C1804A	DELTA	95.749	17.40644	0.05745	02-Nov-17	27-Apr-18	04-May-18	50,000,000.00
CPAL27C1804A	CPALL	77.014	14.81043	0.06752	02-Nov-17	27-Apr-18	04-May-18	50,000,000.00
BBL27P1804A	BBL	166.232	20.53388	0.04870	02-Nov-17	27-Apr-18	04-May-18	50,000,000.00
CPAL27P1804A	CPALL	64.178	12.83532	0.07791	02-Nov-17	27-Apr-18	04-May-18	50,000,000.00
BH27C1804A	BH	243.017	59.4884	0.01681	02-Nov-17	27-Apr-18	04-May-18	50,000,000.00
BEC27C1804A	BEC	21	5	0.20000	02-Nov-17	27-Apr-18	04-May-18	50,000,000.00
AAV27C1804A	AAV	7.08	2.92972	0.34133	02-Nov-17	27-Apr-18	04-May-18	50,000,000.00
BJC27C1807A	BJC	69.522	11.42074	0.08756	28-Nov-17	31-Jul-18	06-Aug-18	50,000,000.00
HMPR27C1807A	HMPRO	13.823	6.41725	0.15583	28-Nov-17	31-Jul-18	06-Aug-18	50,000,000.00
LPN27C1807A	LPN	15.2	5.80889	0.17215	28-Nov-17	31-Jul-18	06-Aug-18	50,000,000.00
MEGA27C1807A	MEGA	54.476	12.87664	0.07766	28-Nov-17	31-Jul-18	06-Aug-18	50,000,000.00
MTC27C1807A	MTC	45.779	15.1263	0.06611	28-Nov-17	31-Jul-18	06-Aug-18	50,000,000.00
PTTG27C1807A	PTTGC	97.475	11.69727	0.08549	28-Nov-17	31-Jul-18	06-Aug-18	50,000,000.00
PTTG27P1807A	PTTGC	66.283	8.7727	0.11399	28-Nov-17	31-Jul-18	06-Aug-18	50,000,000.00
TCAP27C1807A	TCAP	63.428	12.1981	0.08198	28-Nov-17	31-Jul-18	06-Aug-18	50,000,000.00
TISC27C1807A	TISCO	104.086	11.35589	0.08806	28-Nov-17	31-Jul-18	06-Aug-18	50,000,000.00
TU27C1807A	TU	21.34	5.40862	0.18489	28-Nov-17	31-Jul-18	06-Aug-18	50,000,000.00
WORK27C1806A	WORK	118.435	31.5856	0.03166	28-Nov-17	27-Jun-18	03-Jul-18	50,000,000.00
ROBI27C1806A	ROBINS	88.295	12.7551	0.07840	28-Nov-17	27-Jun-18	03-Jul-18	50,000,000.00
KTC27C1806A	KTC	157.43	34.43526	0.02904	28-Nov-17	27-Jun-18	03-Jul-18	50,000,000.00
CKP27C1806A	CKP	6.263	2.78365	0.35924	28-Nov-17	27-Jun-18	03-Jul-18	50,000,000.00
BLA27C1806A	BLA	41.736	13.91208	0.07188	28-Nov-17	27-Jun-18	03-Jul-18	50,000,000.00
ADVA27P1805A	ADVANC	155.208	21.11932	0.04735	28-Nov-17	25-May-18	01-Jun-18	50,000,000.00
DELT27C1812A	DELTA	96.716	26.10966	0.03830	26-Dec-17	27-Dec-18	04-Jan-19	50,000,000.00
GLOW27C1812A	GLOW	92.645	32.75467	0.03053	26-Dec-17	27-Dec-18	04-Jan-19	50,000,000.00
MALE27C1812A	MALEE	59.272	19.75894	0.05061	26-Dec-17	27-Dec-18	04-Jan-19	50,000,000.00
RATC27C1812A	RATCH	68.807	22.93578	0.43600	26-Dec-17	27-Dec-18	04-Jan-19	50,000,000.00
SCCC27C1812A	SCCC	309.677	77.39938	0.01292	26-Dec-17	27-Dec-18	04-Jan-19	50,000,000.00
TPIP27C1812A	TIPL	2.967	1.23611	0.80899	26-Dec-17	27-Dec-18	04-Jan-19	50,000,000.00
VGI27C1812A	VGI	7.898	3.15926	0.31653	26-Dec-17	27-Dec-18	04-Jan-19	50,000,000.00
BANP27C1809A	BANPU	24.115	5.78737	0.17279	26-Dec-17	27-Sep-18	03-Oct-18	50,000,000.00



DTAC27C1809A	DTAC	67.968	10.68034	0.09363	26-Dec-17	27-Sep-18	03-Oct-18	50,000,000.00
DTAC27P1809A	DTAC	33.499	10.68034	0.09363	26-Dec-17	27-Sep-18	03-Oct-18	50,000,000.00
PTG27C1809A	PTG	33.436	14.36369	0.06962	26-Dec-17	27-Sep-18	03-Oct-18	50,000,000.00
BBL27C1809A	BBL	227.516	58.07201	0.01722	29-Jan-18	27-Sep-18	03-Oct-18	50,000,000.00
GLOB27C1809A	GLOBAL	21.806	5.21458	0.18410	29-Jan-18	27-Sep-18	03-Oct-18	50,000,000.00
IRPC27C1809A	IRPC	7.781	3.03647	0.32933	29-Jan-18	27-Sep-18	03-Oct-18	50,000,000.00
KBAN27C1809A	KBANK	254.752	55.86592	0.01790	29-Jan-18	27-Sep-18	03-Oct-18	50,000,000.00
KBAN27P1809A	KBANK	223.397	63.69427	0.01570	29-Jan-18	27-Sep-18	03-Oct-18	50,000,000.00
PTT27C1809A	PTT	50.8897	11.655012	0.08580	29-Jan-18	27-Sep-18	03-Oct-18	50,000,000.00
PTT27P1809A	PTT	41.1032	9.784736	0.10220	29-Jan-18	27-Sep-18	03-Oct-18	50,000,000.00
PTTE27C1809A	PTTEP	120.588	28.94356	0.03455	29-Jan-18	27-Sep-18	03-Oct-18	50,000,000.00
PTTE27P1809A	PTTEP	90.682	16.40151	0.06097	29-Jan-18	27-Sep-18	03-Oct-18	50,000,000.00
SCC27C1809A	SCC	504.309	129.70169	0.00771	29-Jan-18	27-Sep-18	03-Oct-18	50,000,000.00
SCC27P1809A	SCC	441.87	88.41733	0.01131	29-Jan-18	27-Sep-18	03-Oct-18	50,000,000.00
THAI27C1809A	THAI	20.25	6	0.16667	29-Jan-18	27-Sep-18	03-Oct-18	50,000,000.00
TRUE27C1809A	TRUE	6.57	3.48432	0.28700	29-Jan-18	27-Sep-18	03-Oct-18	50,000,000.00
TRUE27P1809A	TRUE	6.421	2.58826	0.38636	29-Jan-18	27-Sep-18	03-Oct-18	50,000,000.00
ADVA27C1902A	ADVANC	228.81	49.0918	0.02037	23-Aug-18	27-Feb-19	04-Mar-19	50,000,000.00
AMAT27C1902A	AMATA	19.775	6.13008	0.16313	27-Aug-18	27-Feb-19	04-Mar-19	50,000,000.00
AOT27C1902A	AOT	78.698	9.34579	0.10700	27-Aug-18	27-Feb-19	04-Mar-19	50,000,000.00
BCH27C1902A	BCH	16	6	0.16667	27-Aug-18	27-Feb-19	04-Mar-19	50,000,000.00
COM727C1902A	COM7	20.5	5.5	0.18182	27-Aug-18	27-Feb-19	04-Mar-19	50,000,000.00
EA27C1902A	EA	41.5	14	0.07143	27-Aug-18	27-Feb-19	04-Mar-19	50,000,000.00
GPSC27C1902A	GPSC	89.443	9.93838	0.10062	27-Aug-18	27-Feb-19	04-Mar-19	50,000,000.00
IVL27C1902A	IVL	69.546	12.41927	0.08052	27-Aug-18	27-Feb-19	04-Mar-19	50,000,000.00
KCE27C1902A	KCE	45.5	15	0.06667	27-Aug-18	27-Feb-19	04-Mar-19	50,000,000.00
PTG27C1902A	PTG	16.5	5.5	0.18182	27-Aug-18	27-Feb-19	04-Mar-19	50,000,000.00
SCB27C1902A	SCB	168.259	21.777	0.04592	27-Aug-18	27-Feb-19	04-Mar-19	50,000,000.00
STEC27C1902A	STEC	20.9	6.5	0.15385	27-Aug-18	27-Feb-19	04-Mar-19	50,000,000.00
BCPG27C1903A	BCPG	22.569	4.66092	0.21455	05-Sep-18	27-Mar-19	01-Apr-19	50,000,000.00
BDMS27C1903A	BDMS	28.329	16.77852	0.05960	05-Sep-18	27-Mar-19	01-Apr-19	50,000,000.00
BEAU27C1903A	BEAUTY	15	4.8	0.20833	05-Sep-18	27-Mar-19	01-Apr-19	50,000,000.00



CPAL27C1903A	CPALL	79.2	11.5	0.08696	05-Sep-18	27-Mar-19	01-Apr-19	50,000,000.00
CPF27C1903A	CPF	29.75	17	0.05882	05-Sep-18	27-Mar-19	01-Apr-19	50,000,000.00
CPN27C1903A	CPN	89.383	13.00052	0.07692	05-Sep-18	27-Mar-19	01-Apr-19	50,000,000.00
DTAC27C1903A	DTAC	57	12	0.08333	05-Sep-18	27-Mar-19	01-Apr-19	50,000,000.00
IRPC27C1903A	IRPC	6.898	3.25172	0.30753	05-Sep-18	27-Mar-19	01-Apr-19	50,000,000.00
KBAN27C1903A	KBANK	239.409	55.86592	0.01790	05-Sep-18	27-Mar-19	01-Apr-19	50,000,000.00
KTC27C1903A	KTC	34.25	15.6	0.06410	05-Sep-18	27-Mar-19	01-Apr-19	50,000,000.00
MINT27C1903A	MINT	41.2	15	0.06667	05-Sep-18	27-Mar-19	01-Apr-19	50,000,000.00
AOT27P1903A	AOT	54.105	7.08265	0.14119	05-Sep-18	27-Mar-19	01-Apr-19	50,000,000.00
DTAC27P1903A	DTAC	35	6.6	0.15152	05-Sep-18	27-Mar-19	01-Apr-19	50,000,000.00
PTT27C1903A	PTT	57.656	12.01201	0.08325	05-Sep-18	27-Mar-19	01-Apr-19	50,000,000.00
PTTE27C1903A	PTTEP	175.263	19.18281	0.05213	05-Sep-18	27-Mar-19	01-Apr-19	50,000,000.00
PTTG27C1903A	PTTGC	110.965	7.52615	0.13287	05-Sep-18	27-Mar-19	01-Apr-19	50,000,000.00
QH27C1903A	QH	4.01	1	1.00000	05-Sep-18	27-Mar-19	01-Apr-19	50,000,000.00
KTC27P1903A	KTC	20	4.5	0.22222	05-Sep-18	27-Mar-19	01-Apr-19	50,000,000.00
SAWA27C1903A	SAWAD	45	15	0.06667	05-Sep-18	27-Mar-19	01-Apr-19	50,000,000.00
SGP27C1903A	SGP	13.216	5.87372	0.17205	05-Sep-18	27-Mar-19	01-Apr-19	50,000,000.00
PTT27P1903A	PTT	39.399	5.9577	0.16785	05-Sep-18	27-Mar-19	01-Apr-19	50,000,000.00
PTTG27P1903A	PTTGC	48.246	2.89477	0.34545	05-Sep-18	27-Mar-19	01-Apr-19	50,000,000.00
TMB27C1903A	TMB	2.15	1.5	0.66667	05-Sep-18	27-Mar-19	01-Apr-19	50,000,000.00
TOP27C1903A	TOP	96.672	11.60093	0.08620	05-Sep-18	27-Mar-19	01-Apr-19	50,000,000.00
WHA27C1903A	WHA	4.25	1	1.00000	05-Sep-18	27-Mar-19	01-Apr-19	50,000,000.00
WORK27C1903A	WORK	54.002	10.8003	0.09259	05-Sep-18	27-Mar-19	01-Apr-19	50,000,000.00
SCB27P1903A	SCB	100	8	0.12500	05-Sep-18	27-Mar-19	01-Apr-19	50,000,000.00

หมายเหตุ \*รวมการปรับสิทธิตามใบสำคัญแสดงสิทธิอนุพันธ์

\*\*ข้อมูล ณ วันที่ 31 ธันวาคม 2561

6.3 ประวัติการผิณฑ์ชำระการส่งมอบหรือการชำระหนี้ตามใบสำคัญแสดงสิทธิอนุพันธ์

-ไม่มี-



## 7. ความขัดแย้งทางผลประโยชน์จากการออกไปสำคัญแสดงสิทธิอนุพันธ์

เนื่องจากบริษัทมีการประกอบธุรกิจและทำหน้าที่อื่นตามที่ได้รับอนุญาต อาทิเช่น การทำหน้าที่เป็นที่ปรึกษาทางการเงิน การเป็นผู้จัดจำหน่ายหลักทรัพย์และรับประกันการจัดจำหน่ายหลักทรัพย์ การให้บริการแนะนำการลงทุน การลงทุนในหลักทรัพย์และตราสารอนุพันธ์ในลักษณะซื้อขายเพื่อตนเอง การลงทุนของบริษัทและบริษัทที่เกี่ยวข้อง รวมถึงการมีข้อมูลภายในซึ่งอาจก่อให้เกิดความขัดแย้งทางผลประโยชน์จากการออกไปสำคัญแสดงสิทธิอนุพันธ์ได้ ทั้ง ทางตรงและทางอ้อม ดังนั้น เพื่อเป็นการป้องกันความขัดแย้งทางผลประโยชน์ บริษัทจึงมีมาตรการการดำเนินการควบคุมภายในเพื่อใช้ตรวจสอบและใช้เป็นเกณฑ์ป้องกันการใช้ข้อมูลภายในซึ่งอาจส่งผลกระทบต่อราคาซื้อขายหลักทรัพย์หรือก่อให้เกิดความขัดแย้งทางผลประโยชน์ ดังนี้

1. บริษัทได้แยกฝ่ายงานที่ดำเนินการออกไปสำคัญแสดงสิทธิอนุพันธ์ออกจากหน่วยงานอื่นของบริษัท
2. บริษัทได้ทำการป้องกันการล่วงรู้ข้อมูลภายใน (Chinese Wall) โดยแต่ละฝ่ายงานจะเก็บรักษาข้อมูลภายในของฝ่ายตนเองโดยที่ฝ่ายอื่นที่ไม่เกี่ยวข้องไม่สามารถเข้าถึงข้อมูลภายในดังกล่าวได้)
3. บริษัทยังจะมีการเปิดเผยส่วนได้เสียไม่ว่าโดยทางตรงหรือทางอ้อมของบริษัทในบทความหรืองานวิจัยในใบสำคัญแสดงสิทธิอนุพันธ์ และหลักทรัพย์อ้างอิงด้วย (ถ้ามี)
4. บริษัทกำหนดให้มี compliance manual เพื่อใช้เป็นแนวทางในการป้องกันความขัดแย้งทางผลประโยชน์ เช่นเรื่องจรรยาบรรณ การซื้อขายหลักทรัพย์ของพนักงาน การขึ้น watch / restricted list เป็นต้น
5. พนักงานของบริษัทในหน่วยงานที่เกี่ยวข้องและทราบข้อมูลภายในจะถูกห้ามซื้อขายใบสำคัญแสดงสิทธิอนุพันธ์และหุ้นอ้างอิงตลอดระยะเวลาที่ตราสารนั้น ซื้อขายอยู่ในตลาดหลักทรัพย์
6. ฝ่ายกำกับและตรวจสอบภายในจะเป็นผู้กำกับดูแลเรื่องความขัดแย้งทางผลประโยชน์ตามแผนการตรวจสอบที่ได้รับอนุมัติจากคณะกรรมการตรวจสอบของบริษัท



## 8. โครงสร้างเงินทุน

### 8.1 หลักทรัพย์ของบริษัท

(ก) บริษัทมีทุนจดทะเบียน 840,000,000 บาท คิดเป็นจำนวน 840,000,000 หุ้น มูลค่าหุ้นที่ตราไว้  
หุ้นละ 1 บาท

(ข) บริษัทมีทุนเรียกชำระแล้ว 819,171,600 บาท คิดเป็นจำนวน 819,171,600 หุ้น มูลค่าหุ้นที่  
ชำระแล้วหุ้นละ 1 บาท

### 8.2 ผู้ถือหุ้น

(ก) กลุ่มผู้ถือหุ้นที่ถือหุ้นสูงสุด 10 รายแรก  
ณ วันที่ 31 ธันวาคม 2561 บริษัทมีผู้ถือหุ้นรายใหญ่ ดังนี้

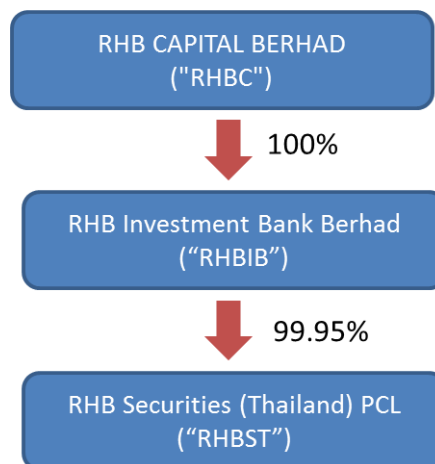
ลำดับ ที่	ชื่อ	จำนวนหุ้น	ร้อยละ
1	RHB INVESTMENT BANK BERHAD (RHBIB)	818,791,513	99.954
2	นางนฤมล เจริญศิริศักดิ์	50,000	0.006
3	นายสุทธินันท์ พิงวงษ์สาราญ	40,000	0.005
4	นายคำนึ่ง ประวิณวรกุล	27,100	0.003
5	นายวิศิษฐ์ วิริยะธรรมกุล	20,000	0.002
6	น.ส.อิสริยา สหสัมพันธ์	20,000	0.002
7	นายบัณฑิต บัณฑุชัย	20,000	0.002
8	นางคมคาย รุ่งโรจน์	19,670	0.002
9	น.ส.แดงน้อย วรรณวิน	15,000	0.002
10	นายธีระ สุวรรณกุล	10,000	0.001
11	น.ส.รติ รัตติโอฬาร	10,000	0.001
12	นายบรรจง นูรณ์ถาวรสม	10,000	0.001
13	นายกันต์พงษ์ ทรัพย์ยืนนาน	10,000	0.001
14	นางเกศแก้ว ชยาภัม	10,000	0.001
15	นางวารี สงวนดีกุล	8,176	0.001
16	น.ส.อิสริยา ประสาทเขตต์การ	7,000	0.001
17	นายเชิงชาย สวณไพบุลย์	6,000	0.001



ลำดับ ที่		ชื่อ	จำนวนหุ้น	ร้อยละ
18		น.ส.ดนยา วงศ์ธนะชัย	6,000	0.001
19		นางกาญจนา รัชวัฒนธำนันท์	5,000	0.001
20		นางสาวรจนา วิฑูรวานิชย์	5,000	0.001
	รวมหุ้นของผู้ถือหุ้นรายใหญ่		819,090,459	99.990
	จำนวนหุ้นที่มีสิทธิออกเสียงทั้งหมด		819,171,600	100.00

ที่มา : บัญชีรายชื่อผู้ถือหุ้น

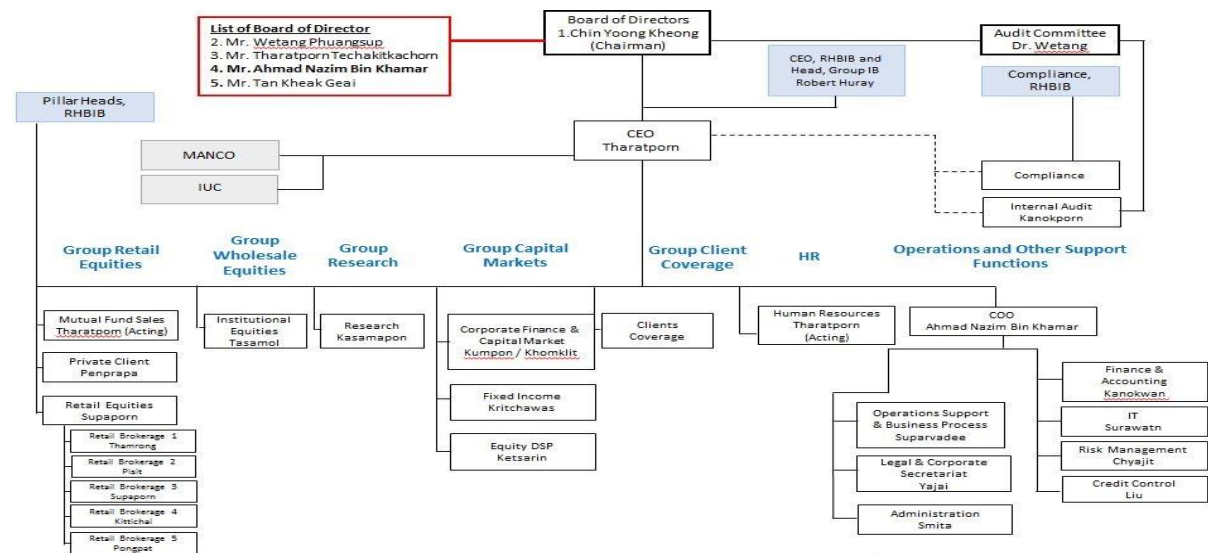
(ข) กลุ่มผู้ถือหุ้นรายใหญ่ที่โดยพฤตินัยมีอิทธิพลต่อการกำหนดนโยบายการจัดการหรือการดำเนินงานของบริษัทอย่างมีนัยสำคัญ





## 9. การจัดการ

### 9.1 โครงสร้างการจัดการ



### 9.2 คณะกรรมการบริษัท

ณ วันที่ 31 ธันวาคม 2561 คณะกรรมการบริษัทประกอบด้วยกรรมการจำนวน 5 ท่าน ดังนี้

ลำดับ	รายชื่อ	ตำแหน่ง
1	นาย ชิน ยุง เคียง	ประธานกรรมการและกรรมการตรวจสอบ
2	นายตัน เคียก เก	กรรมการ
3	นายธวัชรพร เตชะกิจขจร	กรรมการและประธานเจ้าหน้าที่บริหาร
4	นายอามัด นาซิม บิน คามาล	กรรมการและประธานเจ้าหน้าที่ปฏิบัติการ
5	ดร.เวทวงศ์ พ่วงทรัพย์	กรรมการอิสระ และประธานกรรมการ

#### ขอบเขตอำนาจหน้าที่และความรับผิดชอบของคณะกรรมการบริษัท

##### 1. อนุมัติ และทบทวนกลยุทธ์ แผนธุรกิจและนโยบาย

1.1 กำหนดเป้าประสงค์ที่ชัดเจนของบริษัท ซึ่งต้องคำนึงถึงความเสี่ยงที่ยอมรับได้ และความสามารถในการบริหารความเสี่ยงของบริษัท รวมทั้งกำหนดกลยุทธ์ทางธุรกิจและแผนงานเพื่อให้บรรลุเป้าประสงค์

1.2 กำหนดและอนุมัติเป้าหมาย กลยุทธ์ และแผนธุรกิจ ทำให้มั่นใจได้ว่าจะมีการตรวจสอบและติดตามผลการปฏิบัติงานกับแผนงานที่กำหนดอย่างสม่ำเสมอ



- 1.3 กำหนดและอนุมัตินโยบายที่เกี่ยวข้องกับ รวมถึงและไม่จำกัดเพียงการปฏิบัติงาน การบริหารธุรกิจ และกิจกรรมต่างๆ
  - 1.4 คณะกรรมการจะต้องทำการประเมินสถานะเศรษฐกิจ การเมือง สังคม ประเด็นทางกฎหมาย หรือปัจจัยภายนอกทางด้านอื่นๆ ที่เกี่ยวข้อง ที่มีอิทธิพลหรือส่งผลกระทบต่อการพัฒนาธุรกิจของบริษัท หรือผู้ถือหุ้นซึ่งเป็นผู้มีส่วนได้เสีย
- 2. กำหนดเครื่องมือที่ใช้วัดผลการดำเนินงาน [Key Performance Indicators (KPIs)]**
- 2.1 คณะกรรมการจะต้องกำหนดเครื่องมือที่ใช้วัดผลการดำเนินงาน เพื่อที่จะวัดผลและตรวจสอบผลการปฏิบัติงาน ตลอดจนความก้าวหน้าของการปฏิบัติงานที่จะทำให้บรรลุผลเป้าหมายขององค์กร
  - 2.2 เครื่องมือที่ใช้วัดผลการดำเนินงานที่กำหนดขึ้นนั้นจะต้องสะท้อนถึงเป้าหมายของบริษัท และจะต้องสามารถชี้วัดได้ รวมทั้งสามารถแก้ไขได้หากเป็นสิ่งที่อยู่นอกเหนือไปจากแผนงาน และ
  - 2.3 เครื่องมือที่ใช้วัดผลการดำเนินงานที่กำหนดขึ้นควรช่วยส่งเสริมเป้าหมายธุรกิจโดยรวม และเกี่ยวข้องกับ ธุรกิจหลักของบริษัท รวมทั้งมีความสมดุลระหว่างเป้าหมายระยะสั้นและระยะยาว ตลอดจนกลยุทธ์ของบริษัท
- 3. สร้างทีมงานผู้บริหารที่มีประสิทธิภาพ**
- 3.1 สร้างระบบการจัดการและกระบวนการสรรหาที่มีประสิทธิภาพ ตลอดจนการแต่งตั้งเจ้าหน้าที่ตำแหน่งที่สำคัญในระดับผู้บริหารระดับสูง ที่ต้องมีคุณสมบัติที่เหมาะสม มีความเป็นมืออาชีพ และมีความสามารถ เพื่อทำหน้าที่บริหารงานของบริษัท และ
  - 3.2 อนุมัตินโยบายการวางแผนสืบทอดตำแหน่งทางการบริหาร และการติดตามผลการปฏิบัติงานของผู้บริหารระดับสูงอย่างต่อเนื่อง
- 4. สร้างความมั่นใจให้การดำเนินธุรกิจของบริษัทเป็นไปอย่างรอบคอบรัดกุม**
- 4.1 สร้างความมั่นใจว่าบริษัทมีระบบการควบคุมภายในที่มีประสิทธิภาพเพียงพอ และมีระบบการควบคุมการดำเนินธุรกิจของบริษัทที่เหมาะสม
  - 4.2 ให้มีการตรวจสอบโดยใช้ผู้ตรวจสอบภายนอกและภายในบริษัทในการพิจารณาทบทวนความเพียงพอของระบบการควบคุมภายใน และ
  - 4.3 ดูแลให้มีระบบควบคุมการปฏิบัติงานที่มีประสิทธิภาพในการควบคุมการปฏิบัติงานเป็นประจำ ตามนโยบายที่ได้รับอนุมัติจากคณะกรรมการ หรือกฎหมาย หรือกฎระเบียบที่เกี่ยวข้อง



## 5. สร้างโครงสร้างพื้นฐานและการกำหนดนโยบายในด้านการบริหารความเสี่ยง

- 5.1 สร้างความมั่นใจว่าบริษัทได้กำหนดนโยบายที่มีประสิทธิภาพและมีความครอบคลุมเพียงพอเกี่ยวกับการบริหารความเสี่ยง กระบวนการ และโครงสร้างพื้นฐานในการจำแนก ตรวจสอบ และการควบคุมความเสี่ยงประเภทต่างๆ ที่ดำเนินการโดยบริษัท
- 5.2 สอบทานความสามารถในการบริหารความเสี่ยงของบริษัทเป็นระยะๆ เพื่อให้มั่นใจได้ว่าสามารถรองรับการขยายตัวทางธุรกิจของบริษัทได้
- 5.3 ตรวจสอบให้แน่ใจว่ามีระบบที่เชื่อถือได้และมีความเพียงพอในการจัดการระบบข้อมูลสารสนเทศที่ครอบคลุมการทำธุรกรรมของบริษัทเต็มรูปแบบ

## 6. จัดตั้งฝ่ายตรวจสอบภายใน

- 6.1 จัดตั้งฝ่ายตรวจสอบภายในที่มีประสิทธิภาพ และแต่งตั้งเจ้าหน้าที่ตรวจสอบภายในที่มีคุณสมบัติที่เหมาะสมในการปฏิบัติหน้าที่ตรวจสอบภายในที่ครอบคลุมการตรวจสอบทางการเงินและการบริหาร
- 6.2 สร้างความมั่นใจว่าผู้ตรวจสอบภายในสามารถเข้าถึงข้อมูลได้ทั้งหมด และจะได้รับการแต่งตั้งให้อยู่ในลำดับชั้นการบังคับบัญชาของบริษัทที่เหมาะสม

## 7. กำหนดแนวทางปฏิบัติเกี่ยวกับการกระทำเพื่อผลประโยชน์ตนเองและความขัดแย้งทางผลประโยชน์

- 7.1 กำหนดนโยบายและกระบวนการในการทำรายการระหว่างกันและความขัดแย้งทางผลประโยชน์
- 7.2 สร้างความมั่นใจว่าผู้บริหารระดับสูงได้ดำเนินนโยบายเหล่านี้เพื่อพิสูจน์ ป้องกัน หรือจัดการอย่างเหมาะสม และเปิดเผยสถานการณ์ความขัดแย้งที่อาจเกิดขึ้น
- 7.3 สร้างความมั่นใจว่าผู้บริหารระดับสูงได้ดำเนินกิจกรรมตามนโยบายที่มีการห้ามทำหรือสร้างความสัมพันธ์ที่เป็นการลดคุณภาพของการกำกับดูแลกิจการของบริษัท
- 7.4 สร้างความมั่นใจว่าการทำธุรกรรมของบุคคลที่เกี่ยวข้องกันจะต้องทำบนพื้นฐานเสมือนการทำรายการกับบุคคลภายนอก (Arm's Length Basis)

## 8. แต่งตั้งคณะกรรมการชุดย่อย

แต่งตั้งและมอบหมายหน้าที่บางอย่างให้แก่คณะกรรมการชุดย่อย เพื่อดูแลงานที่จำเป็นและสำคัญ ซึ่งต้องการการทบทวนและพิจารณารายละเอียดเชิงลึก



## 9. ผลประโยชน์ต่อชุมชน

คณะกรรมการมีความรับผิดชอบต่ออย่างต่อเนื่องต่อชุมชนเพื่อสร้างความมั่นใจว่าการทำกิจกรรมของบริษัทจะเอื้อต่อการส่งเสริมเศรษฐกิจและความเป็นอยู่ที่ดีของชุมชน ตลอดจนสอดคล้องกับเป้าหมายทางเศรษฐกิจภาครัฐ

## 10. การอนุมัติธุรกรรม

คณะกรรมการมีอำนาจในการอนุมัติการทำธุรกรรมหรือกิจกรรมต่างๆ ที่อยู่นอกเหนืออำนาจของคณะกรรมการบริหารหรือเจ้าหน้าที่อาวุโสตามที่คณะกรรมการได้มอบหมายอำนาจในการอนุมัติไว้ให้

### การประชุมและรายงานการของคณะกรรมการ

1. คณะกรรมการบริษัทมีการประชุมตามปกติอย่างน้อยไตรมาสละ 1 ครั้ง และมีการประชุมเมื่อใดก็ได้ตามที่เห็นว่ามีความจำเป็น
2. กรรมการแต่ละท่านต้องเข้าร่วมประชุมอย่างน้อย 75% ของการประชุมคณะกรรมการที่จัดขึ้นในรอบปีบัญชี
3. ภายใต้กฎหมายที่เกี่ยวข้องและหลักเกณฑ์ต่างๆ ของการประชุม องค์ประชุมจะต้องมีกรรมการเข้าร่วมประชุมไม่น้อยกว่า 3 คนหรือน้อยกว่า 50% ของจำนวนกรรมการทั้งหมด
4. มติที่ประชุม ข้อเสนอ หรือเรื่องอื่นใดที่เสนอขออนุมัติต่อที่ประชุม มติที่ประชุมให้เสียงข้างมากของกรรมการที่เข้าร่วมประชุมเป็นเกณฑ์

### 9.3 คณะกรรมการตรวจสอบ

คณะกรรมการบริษัทได้แต่งตั้งคณะกรรมการตรวจสอบขึ้น เพื่อให้มีการกำกับดูแลที่เป็นอิสระเกี่ยวกับรายงานทางการเงินของบริษัทและระบบการควบคุมภายใน ตลอดจนสร้างความมั่นใจในการตรวจสอบและการถ่วงดุลภายในบริษัทเพื่อให้เกิดแนวปฏิบัติที่สอดคล้องกับหลักการกำกับดูแลกิจการที่ดีของตลาดหลักทรัพย์แห่งประเทศไทยและหน่วยงานที่เกี่ยวข้อง

ณ วันที่ 31 ธันวาคม 2561 คณะกรรมการตรวจสอบประกอบด้วยกรรมการตรวจสอบจำนวน 2 ท่าน ดังนี้

ลำดับ	รายชื่อ	ตำแหน่ง
1	ดร.เวทวงศ์ พ่วงทรัพย์	ประธานกรรมการตรวจสอบและกรรมการ
2	ดร. ชิน ยุง เคียง	กรรมการตรวจสอบและประธานกรรมการ



## ขอบเขตอำนาจหน้าที่และความรับผิดชอบของคณะกรรมการตรวจสอบ

### 1. การรายงานที่เป็นธรรมและโปร่งใส

- 1.1 ตรวจสอบให้เกิดความมั่นใจว่ารายงานทางด้านการบัญชีและการเงินมีความเป็นธรรม และโปร่งใส รวมทั้งเปิดเผยได้ภายในเวลาที่กำหนดไว้

### 2. ประสิทธิภาพของการตรวจสอบภายใน

- 2.1 ดูแลการปฏิบัติงานของฝ่ายตรวจสอบภายในให้เป็นไปตามหลักเกณฑ์ ข้อกำหนด และกฎระเบียบที่เกี่ยวข้อง
- 2.2 สอบทานขอบเขตการปฏิบัติงานตามโปรแกรมการตรวจสอบภายในและผลการตรวจสอบภายใน ตลอดจนให้คำแนะนำเกี่ยวกับการปฏิบัติงานที่จำเป็นแก่ฝ่ายจัดการ
- 2.3 พิจารณาแต่งตั้ง กำหนดค่าตอบแทน ประเมินผลการปฏิบัติงาน พิจารณาตัดสินใจเกี่ยวกับการโอนย้ายและการพ้นหน้าที่ของหัวหน้าฝ่ายตรวจสอบภายใน

### 3. การควบคุมภายใน

- 3.1 สอบทานความมีประสิทธิภาพของระบบการควบคุมภายในและกระบวนการบริหารความเสี่ยง

### 4. ผู้สอบบัญชี

- 4.1 พิจารณาคัดเลือกผู้สอบบัญชีเพื่อเสนอให้คณะกรรมการพิจารณาแต่งตั้ง
- 4.2 ให้คำแนะนำเกี่ยวกับการพิจารณาถอดถอนผู้สอบบัญชี
- 4.3 ประเมินเกี่ยวกับความเป็นกลาง ประสิทธิภาพ และความเป็นอิสระของผู้สอบบัญชี (อาทิเช่น ทำการทบทวนและประเมินความสัมพันธ์ในด้านต่างๆ ระหว่างผู้สอบบัญชีกับบริษัทหรือหน่วยงานอื่นใด)
- 4.4 ทบทวนรายงานเรื่องระบบควบคุมภายในของผู้สอบบัญชีและการตอบสนองต่อรายงานดังกล่าว
- 4.5 อนุมัติการให้บริการอื่นๆ ที่ไม่ใช่การสอบบัญชี โดยผู้สอบบัญชี
- 4.6 ตรวจสอบให้มีความมั่นใจว่าบริษัทมีระบบการตรวจสอบที่เหมาะสมและสมดุลงวงใจได้ ทั้งนี้ เพื่อไม่ให้เกิดการให้บริการในด้านอื่นๆ ที่ไม่ใช่การสอบบัญชีไปก้ำกายการใช้ดุลยพินิจที่เป็นอิสระในการตัดสินใจของผู้สอบบัญชี
- 4.7 ทบทวนผลการตรวจสอบเป็นประจำและให้มั่นใจได้ว่าประเด็นที่เป็นปัญหาต่างๆ จะได้รับการจัดการและแก้ไขอย่างเหมาะสมและในเวลาที่เหมาะสม และ



4.8 จัดให้มีช่องทางการสื่อสารโดยตรงกับผู้สอบบัญชีและจัดให้มีการพบปะกับผู้สอบบัญชีโดยไม่มีฝ่ายบริหารเข้าร่วมอย่างน้อยปีละ 1 ครั้ง

## 5. รายการระหว่างกัน

5.1 สอบทานรายการระหว่างกันที่เกี่ยวข้องทั้งหมด และแจ้งให้คณะกรรมการทราบในการทำธุรกรรมดังกล่าว

### การประชุมและรายงานการประชุม

1. คณะกรรมการตรวจสอบกำหนดให้มีการประชุมร่วมกันไม่ว่ากรณีใดก็ตามไม่น้อยกว่าปีละ 2 ครั้ง หรือเมื่อพิจารณาเห็นว่ามีจำเป็น
2. องค์ประชุมจะต้องมีกรรมการเข้าร่วมประชุมไม่น้อยกว่า 2 คน หรือไม่น้อยกว่า 50% ของจำนวนกรรมการทั้งหมด
3. มติที่ประชุม ข้อเสนอ หรือเรื่องอื่นใดที่เสนอเพื่อขออนุมัติต่อที่ประชุม มติที่ประชุมให้ใช้เสียงข้างมากของกรรมการที่ร่วมประชุมเป็นเกณฑ์
4. ประธานจะเป็นผู้เสนอชื่อบุคคลต่อที่ประชุมเพื่อทำหน้าที่เลขานุการและบันทึกการประชุม

## 9.3 ผู้บริหาร

ณ วันที่ 31 ธันวาคม 2561 คณะผู้บริหารของบริษัท ประกอบด้วย

ลำดับ	รายชื่อ	ตำแหน่ง
1	นายรัฐพร เตชะกิจขจร	ประธานเจ้าหน้าที่บริหาร
2	นายอัมมัต นาซิม บิน คามาล	ประธานเจ้าหน้าที่ปฏิบัติการ
3	นางสาวทัศนีย์ วิทยารักษ์สวรรค์	กรรมการผู้อำนวยการ สายงานค้าหลักทรัพย์สถาบัน
4	นายเกษมพนธ์ เหมนิลรัตน์	ผู้ช่วยกรรมการผู้อำนวยการ สายงานวิจัย
5	นางสาวเพ็ญประภา เดชะราช	ผู้ช่วยกรรมการผู้อำนวยการ สายงาน Private Clients
6	นางกนกวรรณ วัชรพฤษชาติ	ผู้ช่วยกรรมการผู้อำนวยการ สายงานบัญชีและการเงิน
7	นางสาวสุภาวดี สงคราม	ผู้อำนวยการอาวุโส สายงานปฏิบัติการหลักทรัพย์
8	นายฤทธิวิทย์ ศิริบรรจงศักดิ์	ผู้อำนวยการ สายงาน Fixed Income
9	นายฉวี ไค อิง	ผู้อำนวยการ สายงานควบคุมสินเชื่อ
10	นายสุรวัฒน์ พุทธิสมบัติ	ผู้อำนวยการอาวุโส สายงานเทคโนโลยีสารสนเทศ
11	นางสาวเกศรินทร์ พาราทิพย์เจริญชัย	ผู้อำนวยการอาวุโส สายงานตราสารอนุพันธ์



ลำดับ	รายชื่อ	ตำแหน่ง
12	นางชยาจิต ทิมหาญ	ผู้อำนวยการ สายงานควบคุมความเสี่ยง
13	นางสาวสมิตา อีชาขลิยา	ผู้อำนวยการ สายงานธุรการ
14	นางสาวสุภาพร เลิศพนมวรรณ	กรรมการผู้อำนวยการธุรกิจค้าหลักทรัพย์
15	นายธำรง เจนไพบูลย์	ผู้อำนวยการอาวุโส สายงานธุรกิจค้าหลักทรัพย์ 1
16	นายพิสิทธิ์ ปทุมบาล	กรรมการผู้อำนวยการ สายงานธุรกิจค้าหลักทรัพย์ 2
17	นายพงศ์พัทธ์ ทวีสมบุญ	ผู้ช่วยกรรมการผู้อำนวยการ สายงานธุรกิจค้าหลักทรัพย์ 3
18	นายกิตติชัย ตรีรัชตพงษ์	ผู้ช่วยกรรมการผู้อำนวยการ สายงานธุรกิจค้าหลักทรัพย์ 4
19	นางสาววรรณลักษณ์ กวินเมธาวันต์	ผู้อำนวยการอาวุโส สายงานธุรกิจค้าหลักทรัพย์ (สาขาปิ่นเกล้า)
20	นางสุวรรณี ศรีอุทัยสุข	ผู้อำนวยการ สายงานธุรกิจค้าหลักทรัพย์ (สาขาอัมรินทร์)
21	นายอัศวเดช วรรณบุตร	ผู้อำนวยการอาวุโส สายงานธุรกิจค้าหลักทรัพย์ (สาขาอาคาร ภาคินท์)
22	นายสมศักดิ์ ธีรพลมหา	ผู้อำนวยการ สายงานธุรกิจค้าหลักทรัพย์ (สาขาหาดใหญ่)
23	นายอนรรคพันธ์ ไชยภัก	ผู้อำนวยการอาวุโส สายงานธุรกิจค้าหลักทรัพย์ (สาขาวิภาวดี)
24	นางสาวเบญจวรรณ ไชยยันต์	ผู้อำนวยการ สายงานธุรกิจค้าหลักทรัพย์ (สาขาเชียงใหม่)
25	นางสาวจุฑาพร กาญจนวามล	ผู้อำนวยการ สายงานธุรกิจค้าหลักทรัพย์ (สาขาจตุจักร)
26	นางสาววิภาภรณ์ จิตติวรารักษ์	ผู้ช่วยผู้อำนวยการ สายงานธุรกิจค้าหลักทรัพย์ (สาขาฉะเชิงเทรา)
27	นางสาวยาใจ พงศ์วิรินทร์	ผู้อำนวยการ สายงานกฎหมายและเลขานุการองค์กร
28	นางสาวกนกพร งามจิตต์เชื้อ	ผู้อำนวยการ สายงานตรวจสอบภายในองค์กร
29	นายคมกฤต มีคำสัตย์	ผู้ช่วยกรรมการผู้อำนวยการสายงานตลาดทุน
30	นายกำพล ทรวงบุญกุล	ผู้ช่วยกรรมการผู้อำนวยการสายงานงานนิเทศกิจ



## 10. ฐานะการเงินและผลการดำเนินงาน

### 10.1 ข้อมูลทางการเงินโดยสรุป

#### งบแสดงฐานะการเงิน

บริษัทหลักทรัพย์ อาร์เอชบี (ประเทศไทย) จำกัด (มหาชน)

ณ วันที่ 31 ธันวาคม พ.ศ. 2561

		พ.ศ. 2561	พ.ศ. 2560
	หมายเหตุ	บาท	บาท
สินทรัพย์			
เงินสดและรายการเทียบเท่าเงินสด	5, 30	1,395,294,785	655,105,841
ลูกหนี้ค่านักหักบัญชีและบริษัทหลักทรัพย์	6	204,602,311	200,509,950
ลูกหนี้ธุรกิจหลักทรัพย์และสัญญาซื้อขายล่วงหน้า	7, 8, 30	2,121,308,846	3,339,888,309
เงินลงทุน	10	521,487,985	863,233,659
อุปกรณ์	11	43,136,885	47,101,685
สินทรัพย์ไม่มีตัวตน	12	24,393,800	33,098,228
ลูกหนี้บริษัทที่เกี่ยวข้องกัน	30	100,000	100,000
สินทรัพย์ภาษีเงินได้รอการตัดบัญชี	13	14,550,291	18,908,219
สินทรัพย์อื่น	14	123,689,659	107,854,616
รวมสินทรัพย์		4,448,564,562	5,265,800,507

หมายเหตุประกอบงบการเงินในหน้า 11 ถึง 70 เป็นส่วนหนึ่งของงบการเงินนี้



บริษัทหลักทรัพย์ อาร์เอชบี (ประเทศไทย) จำกัด (มหาชน)

ณ วันที่ 31 ธันวาคม พ.ศ. 2561

		พ.ศ. 2561	พ.ศ. 2560
	หมายเหตุ	บาท	บาท
<b>หนี้สินและส่วนของผู้ถือหุ้น</b>			
<b>หนี้สิน</b>			
เงินกู้ยืมจากสถาบันการเงิน	15, 30	1,400,245,000	1,740,000,000
เจ้าหนี้สำนักหักบัญชีและบริษัทหลักทรัพย์	16	129,887,253	595,904,247
เจ้าหนี้ธุรกิจหลักทรัพย์และสัญญาซื้อขายล่วงหน้าล่วงหน้า	17, 30	518,188,399	714,327,404
หนี้สินตราสารอนุพันธ์	9	15,502,263	1,070,840
ตราสารหนี้ที่ออกและเงินกู้ยืม	18, 30	349,348,015	49,785,419
ค่าใช้จ่ายค้างจ่าย		54,897,438	54,647,152
ภาระผูกพันผลประโยชน์พนักงาน	23	44,584,633	43,690,874
หนี้สินอื่น	21	29,032,291	41,259,609
<b>รวมหนี้สิน</b>		<b>2,541,685,292</b>	<b>3,240,685,545</b>

หมายเหตุประกอบงบการเงินในหน้า 11 ถึง 70 เป็นส่วนหนึ่งของงบการเงินนี้



บริษัทหลักทรัพย์ อาร์เอชบี (ประเทศไทย) จำกัด (มหาชน)

ณ วันที่ 31 ธันวาคม พ.ศ. 2561

		พ.ศ. 2561	พ.ศ. 2560
	หมายเหตุ	บาท	บาท
<b>ส่วนของเจ้าของ</b>			
ทุนเรือนหุ้น	23		
ทุนจดทะเบียน			
หุ้นสามัญ จำนวน 84,000,000 หุ้น			
มูลค่าที่ตราไว้หุ้นละ 1 บาท		840,000,000	840,000,000
ทุนที่ออกและชำระแล้ว			
หุ้นสามัญ จำนวน 819,171,600 หุ้น			
มูลค่าที่ได้รับชำระแล้ว 1 บาท	23	819,171,600	819,171,600
ส่วนเกินมูลค่าหุ้น	25	717,269,456	717,269,456
กำไรสะสม			
ทุนสำรองตามกฎหมาย	24	71,700,000	71,700,000
ยังไม่จัดสรร		298,738,214	416,973,906
<b>รวมส่วนของเจ้าของ</b>		<b>1,906,879,270</b>	<b>2,025,114,962</b>
<b>รวมหนี้สินและส่วนของเจ้าของ</b>		<b>4,448,564,562</b>	<b>5,265,800,507</b>

หมายเหตุประกอบงบการเงินในหน้า 11 ถึง 70 เป็นส่วนหนึ่งของการเงินนี้



## งบกำไรขาดทุนเบ็ดเสร็จ

บริษัทหลักทรัพย์ อาร์เอชบี (ประเทศไทย) จำกัด (มหาชน)

สำหรับปีสิ้นสุดวันที่ 31 ธันวาคม พ.ศ. 2561

		พ.ศ. 2561	พ.ศ. 2560
	หมายเหตุ	บาท	บาท
<b>รายได้</b>			
รายได้ค่านายหน้า	25, 30	417,877,090	470,095,112
รายได้ค่าธรรมเนียมและบริการ	26, 30	31,862,690	94,746,945
รายได้ดอกเบี้ยเงินให้กู้ยืมเพื่อซื้อหลักทรัพย์		107,552,299	129,434,083
กำไร(ขาดทุน)และผลตอบแทนจากเครื่องมือทางการเงิน	27, 30	110,797,939	221,919,509
รายได้อื่น	30	15,480,059	9,821,588
<b>รวมรายได้</b>		<b>683,570,077</b>	<b>926,017,237</b>
<b>ค่าใช้จ่าย</b>			
ค่าใช้จ่ายผลประโยชน์พนักงาน		393,670,533	432,249,192
ค่าธรรมเนียมและบริการจ่าย		106,830,997	119,743,281
ต้นทุนทางการเงิน	30	69,093,313	88,230,277
หนี้สูญและหนี้สงสัยจะสูญ	8	-	127,219,921
ค่าใช้จ่ายอื่น	28, 30	239,620,205	247,866,098
<b>รวมค่าใช้จ่าย</b>		<b>809,215,048</b>	<b>1,015,308,769</b>
<b>กำไร(ขาดทุน)ก่อนภาษีเงินได้</b>		<b>(125,644,971)</b>	<b>(89,291,532)</b>
รายได้(ค่าใช้จ่าย)ภาษีเงินได้	20	(2,004,487)	9,576,296
<b>กำไร(ขาดทุน)สุทธิสำหรับปี</b>		<b>(127,649,458)</b>	<b>(79,715,236)</b>

หมายเหตุประกอบงบการเงินในหน้า 11 ถึง 70 เป็นส่วนหนึ่งของงบการเงินนี้



บริษัทหลักทรัพย์ อาร์เอชบี (ประเทศไทย) จำกัด (มหาชน)

สำหรับปีสิ้นสุดวันที่ 31 ธันวาคม พ.ศ. 2561

		พ.ศ. 2561	พ.ศ. 2560
	หมายเหตุ	บาท	บาท
กำไร(ขาดทุน)เบ็ดเสร็จอื่น :			
รายการที่จะไม่จัดประเภทรายการใหม่เข้าไปไว้			
ในกำไรหรือขาดทุนในภายหลัง			
การวัดมูลค่าใหม่ของภาระผูกพันผลประโยชน์หลัง	21	11,767,207	
ออกจากงาน			
ภาษีเงินได้ที่เกี่ยวข้องกับรายการจะไม่จัดประเภทรายการใหม่			
เข้าไปไว้ในกำไรหรือขาดทุนในภายหลัง	13	(2,353,441)	-
กำไร(ขาดทุน)เบ็ดเสร็จอื่น - สุทธิจากภาษี		9,413,766	-
กำไร(ขาดทุน)เบ็ดเสร็จรวมสำหรับปี		(118,235,692)	(79,715,236)
กำไร(ขาดทุน)ต่อหุ้น			
	29		
กำไร(ขาดทุน)ต่อหุ้นขั้นพื้นฐาน (บาท)			
		(0.1558)	(0.0973)

หมายเหตุประกอบงบการเงินในหน้า 11 ถึง 70 เป็นส่วนหนึ่งของการงบการเงินนี้



**งบแสดงการเปลี่ยนแปลงส่วนของผู้ถือหุ้น**

บริษัทหลักทรัพย์ อาร์เอชบี (ประเทศไทย) จำกัด (มหาชน)

ณ วันที่ 31 ธันวาคม พ.ศ. 2561

	ทุนที่ออกและ ชำระแล้ว	ส่วนเกิน มูลค่าหุ้นสามัญ	กำไรสะสม		รวม
			ทุนสำรอง ตามกฎหมาย	ยังไม่ได้จัดสรร	
	บาท	บาท	บาท	บาท	บาท
ยอดคงเหลือ ณ วันที่ 1 มกราคม พ.ศ. 2560	819,171,600	717,269,456	71,700,000	496,689,142	2,104,830,198
ขาดทุนเบ็ดเสร็จรวมสำหรับปี	-	-	-	(79,715,236)	(79,715,236)
ยอดคงเหลือ ณ วันที่ 31 ธันวาคม พ.ศ. 2560	819,171,600	717,269,456	71,700,000	416,973,906	2,025,114,962
ยอดคงเหลือ ณ วันที่ 1 มกราคม พ.ศ. 2561	819,171,600	717,269,456	71,700,000	416,973,906	2,025,114,962
ขาดทุนเบ็ดเสร็จรวมสำหรับปี	-	-	-	(127,649,458)	(127,649,458)
การวัดมูลค่าใหม่ของภาระผูกพันผลประโยชน์ หลังออกจากงาน - สุทธิจากภาษี				9,413,766	9,413,766
ยอดคงเหลือ ณ วันที่ 31 ธันวาคม พ.ศ. 2561	819,171,600	717,269,456	71,700,000	298,738,214	1,906,879,270

หมายเหตุประกอบงบการเงินในหน้า 11 ถึง 70 เป็นส่วนหนึ่งของงบการเงินนี้



**งบกระแสเงินสด**

บริษัทหลักทรัพย์ อาร์เอชบี (ประเทศไทย) จำกัด (มหาชน)

ณ วันที่ 31 ธันวาคม พ.ศ. 2561

		พ.ศ. 2561	พ.ศ. 2560
	หมายเหตุ	บาท	บาท
<b>กระแสเงินสดจากกิจกรรมดำเนินงาน</b>			
ขาดทุนก่อนภาษีเงินได้		(125,644,971)	(89,291,532)
รายการปรับปรุงกำไร(ขาดทุน)สุทธิก่อนภาษีเงินได้เป็นเงินสด			
รับ(จ่าย)			
จากกิจกรรมดำเนินงาน			
ค่าเสื่อมราคาและรายการจ่ายตัดจำหน่าย	11, 12	33,566,741	37,492,401
หนี้สูญและหนี้สงสัยจะสูญ	8	-	127,219,921
ขาดทุนที่ยังไม่เกิดขึ้นจาก			
การเปลี่ยนแปลงมูลค่ายุติธรรมในเงินลงทุน		76,357,936	33,957,255
(กำไร)ขาดทุนที่ยังไม่เกิดขึ้นจากการเปลี่ยนแปลงมูลค่า		(60,307,376)	70,130,145
ยุติธรรมในสัญญาซื้อขายล่วงหน้า			
ขาดทุนที่ยังไม่เกิดขึ้นจากการเปลี่ยนแปลงมูลค่า		12,684,491	-
ในสัญญาซื้อขายเงินตราต่างประเทศล่วงหน้า			
(กำไร)ขาดทุนที่ยังไม่เกิดขึ้นจากการเปลี่ยนแปลงมูลค่า		(4,035)	752,753
ยุติธรรมในใบสำคัญแสดงสิทธิอนุพันธ์			
ขาดทุน(กำไร)จากการจำหน่ายอุปกรณ์		4,767	(12,844)
การตัดจำหน่ายอุปกรณ์	11	-	43,639
การตัดจำหน่ายซอฟต์แวร์คอมพิวเตอร์	12	117	34,668
กลับรายการงานระหว่างทำของสินทรัพย์ไม่มีตัวตน	12	77,568	18,000
ขาดทุน(กำไร)จากการแปลงค่าเงินตราต่างประเทศ		(560,210)	3,144,580
กำไรที่ยังไม่เกิดขึ้นจากการแปลงค่าเงินตราต่างประเทศ	15	(14,688,001)	-
ค่าใช้จ่ายผลประโยชน์พนักงาน	21	12,660,966	12,626,171
ต้นทุนทางการเงิน		69,093,313	88,230,277
รายได้ดอกเบี้ยและเงินปันผล		(156,800,151)	(196,341,501)
การตัดจำหน่ายส่วนลดมูลค่าเงินลงทุน		(175,408)	(142,734)
เงินสดรับดอกเบี้ยและเงินปันผล		153,135,975	196,230,177
เงินสดจ่ายดอกเบี้ย		(56,329,054)	(82,323,996)
เงินสดจ่ายภาษีเงินได้		(3,470,059)	(5,707,345)

หมายเหตุประกอบงบการเงินในหน้า 50 ถึง 104 เป็นส่วนหนึ่งของงบการเงินนี้



บริษัทหลักทรัพย์ อาร์เอชบี (ประเทศไทย) จำกัด (มหาชน)

ณ วันที่ 31 ธันวาคม พ.ศ. 2561

กำไร(ขาดทุน)จากการดำเนินงานก่อนการ

เปลี่ยนแปลงใน

สินทรัพย์และหนี้สินดำเนินงาน

(60,397,391)

196,060,035

สินทรัพย์ดำเนินงาน(เพิ่มขึ้น)ลดลง

ลูกหนี้สำนักหักบัญชีและบริษัทหลักทรัพย์

56,215,015

717,386,156

ลูกหนี้ธุรกิจหลักทรัพย์และสัญญาซื้อขาย

1,218,579,463

(746,290,688)

ล่วงหน้า

สินทรัพย์ตราสารอนุพันธ์

-

983,160

เงินลงทุนเพื่อค้า

264,143,200

925,615,144

สินทรัพย์อื่น

(8,700,809)

(15,698,857)

หมายเหตุประกอบงบการเงินในหน้า 50 ถึง 104 เป็นส่วนหนึ่งของงบการเงินนี้



บริษัทหลักทรัพย์ อาร์เอชบี (ประเทศไทย) จำกัด (มหาชน)

ณ วันที่ 31 ธันวาคม พ.ศ. 2561

		พ.ศ. 2561	พ.ศ. 2560
	หมายเหตุ	บาท	บาท
<b>กระแสเงินสดจากกิจกรรมดำเนินงาน (ต่อ)</b>			
หนี้สินดำเนินงานเพิ่มขึ้น(ลดลง)			
เจ้าหนี้สำนักหักบัญชีและบริษัทหลักทรัพย์		(466,016,994)	595,904,247
เจ้าหนี้ธุรกิจหลักทรัพย์และสัญญาซื้อขาย		(194,719,058)	(448,198,950)
ล่วงหน้า			
หนี้สินตราสารอนุพันธ์		1,750,967	(5,846,438)
ค่าใช้จ่ายค้างจ่าย		(4,804,837)	(7,547,052)
ภาระผูกพันผลประโยชน์พนักงาน	21	-	(1,623,960)
หนี้สินอื่น		(11,794,317)	(89,584,323)
<b>เงินสดสุทธิได้มา(ใช้ไป)ในกิจกรรมดำเนินงาน</b>		<b>794,255,239</b>	<b>1,121,158,474</b>
<b>กระแสเงินสดจากกิจกรรมลงทุน</b>			
เงินสดจ่ายซื้ออุปกรณ์	13	(18,715,052)	(9,078,615)
เงินสดรับจากการขายอุปกรณ์		16,537	13,084
เงินสดจ่ายซื้อสินทรัพย์ไม่มีตัวตน	14	(2,281,450)	(5,586,143)
<b>เงินสดสุทธิใช้ไปในกิจกรรมลงทุน</b>		<b>(20,979,965)</b>	<b>(18,172,346)</b>

หมายเหตุประกอบงบการเงินในหน้า 11 ถึง 70 เป็นส่วนหนึ่งของงบการเงินนี้



บริษัทหลักทรัพย์ อาร์เอชบี (ประเทศไทย) จำกัด (มหาชน)

ณ วันที่ 31 ธันวาคม พ.ศ. 2561

		พ.ศ. 2561	พ.ศ. 2560
	หมายเหตุ	บาท	บาท
<b>กระแสเงินสดจากกิจกรรมจัดหาเงิน</b>			
เงินสดจ่ายเงินกู้ยืมจากสถาบันการเงิน		(25,802,079,790)	(13,175,189,580)
เงินสดรับเงินกู้ยืมจากสถาบันการเงิน		25,477,140,000	13,772,045,000
เงินสดจ่ายจากตราสารหนี้ที่ออกและเงินกู้ยืมอื่น		(1,160,000,000)	(3,790,000,000)
เงินสดรับจากตราสารหนี้ที่ออกและเงินกู้ยืมอื่น		1,451,853,460	2,390,000,000
<b>เงินสดสุทธิได้มา(ใช้ไป)ในกิจกรรมจัดหาเงิน</b>		<b>(33,086,330)</b>	<b>(803,144,580)</b>
<b>เงินสดและรายการเทียบเท่าเงินสดลดลงสุทธิ</b>			
เงินสดและรายการเทียบเท่าเงินสด ณ วันที่ 1 มกราคม		740,188,944	303,362,220
		655,105,841	351,743,621
<b>เงินสดและรายการเทียบเท่าเงินสด ณ วันที่ 31 ธันวาคม</b>	<b>5</b>	<b>1,395,294,785</b>	<b>655,105,841</b>

หมายเหตุประกอบงบการเงินในหน้า 11 ถึง 70 เป็นส่วนหนึ่งของงบการเงินนี้



## 10.2 คำอธิบายและการวิเคราะห์ฐานะการเงินและผลการดำเนินงาน

### ข้อมูลทางการเงินโดยสรุป

ผลการดำเนินงานและฐานะการเงินของบริษัทปี 2561 ณ วันที่ 31 ธันวาคม 2561 ตรวจสอบแล้ว โดยผู้สอบบัญชี ปรากฏว่าขาดทุน 127.65 ล้านบาท เมื่อเปรียบเทียบกับขาดทุนสุทธิจำนวน 79.72 ล้านบาทในปี 2560

รายละเอียดเกี่ยวข้องกับผลการดำเนินงานของบริษัทปี 2561 ณ วันที่ 31 ธันวาคม 2561 โดยสังเขปดังนี้

### รายได้รวมของบริษัท

ในปี 2561 บริษัทยังคงดำเนินธุรกิจนายหน้าการซื้อขายหลักทรัพย์เป็นหลัก ดังนั้นโครงสร้างรายได้ของกิจการจึงมาจาก ค่านายหน้าจากการซื้อขายหลักทรัพย์และตราสารอนุพันธ์ ค่าธรรมเนียมและบริการดอกเบี้ยและเงินปันผล รวมถึงรายได้จากดอกเบี้ยเงินฝากและเงินให้กู้ยืมเพื่อซื้อหลักทรัพย์ รายละเอียดโครงสร้างรายได้เปรียบเทียบกับปีก่อนหน้าดังนี้

	31 ธ.ค. 2561	31 ธ.ค. 2560
รายได้	(ล้านบาท)	(ล้านบาท)
ค่านายหน้า	417.88	470.10
ค่าธรรมเนียมและบริการ	31.86	94.75
รายได้ดอกเบี้ยเงินให้กู้ยืมเพื่อซื้อหลักทรัพย์	107.56	129.43
กำไรและผลตอบแทนจากเครื่องมือทางการเงิน	110.80	221.92
รายได้อื่น	15.48	9.82
<b>รวมรายได้</b>	<b>683.58</b>	<b>926.02</b>

ในปี 2561 รายได้ค่านายหน้าซื้อขายหลักทรัพย์ลดลง จาก 470.10 ล้านบาทเมื่อปี 2560 เป็น 417.88 ล้านบาท ในปี 2561 ซึ่งคิดสัดส่วนของเป็นร้อยละ 61.10 จากรายได้รวมทั้งหมด

ในส่วนของรายได้รวมของบริษัทลดลงจาก 926.02 ล้านบาทในปี 2560 เป็น 683.57 ล้านบาทในปี 2561 หรือลดลงร้อยละ 35.47



### ค่าใช้จ่ายในการดำเนินงาน

ในปี 2561 ค่าใช้จ่ายรวมของบริษัทปรับตัวลดลงเป็น 809.22 ล้านบาทหรือลดลงร้อยละ 20.30 เมื่อเปรียบเทียบกับจำนวน 1,015.31 ล้านบาทในปี 2560

(หน่วย : ล้านบาท)

	31 ธ.ค. 2561	31 ธ.ค. 2560
ค่าใช้จ่าย	(ล้านบาท)	(ล้านบาท)
ค่าใช้จ่ายผลประโยชน์พนักงาน	393.67	432.25
ค่าธรรมเนียมและบริการจ่าย	106.83	119.74
ต้นทุนทางการเงิน	69.09	88.23
หนี้สูญและหนี้สงสัยจะสูญ	-	127.22
ค่าใช้จ่ายอื่น	239.62	247.87
<b>รวมค่าใช้จ่าย</b>	<b>809.21</b>	<b>1,015.31</b>

### กำไรสุทธิ

ณ วันที่ 31 ธ.ค. 2561 ผลการดำเนินงานของบริษัทปรากฏผลขาดทุนสุทธิ 127.65 ล้านบาท โดยเปรียบเทียบกับ ณ วันที่ 31 ธ.ค. 2560 ที่ขาดทุนสุทธิ 79.72 ล้านบาท

### ฐานะทางการเงิน

งบแสดงฐานะทางการเงินของบริษัท ณ วันที่ 31 ธันวาคม 2561 ปรากฏจำนวนสินทรัพย์รวม 4,448.56 ล้านบาท หนี้สินรวม 2,541.69 ล้านบาท และส่วนของผู้ถือหุ้นจำนวน 1,906.87 ล้านบาท รายละเอียดโดยสังเขปดังนี้



### สินทรัพย์

	31 ธ.ค. 2561	31 ธ.ค. 2560
สินทรัพย์	(หน่วย : ล้านบาท)	(หน่วย : ล้านบาท)
เงินสดและรายการเทียบเท่าเงินสด	1,395.29	655.11
ลูกหนี้สำนักหักบัญชีและบริษัทหลักทรัพย์	204.60	200.51
ลูกหนี้ธุรกิจหลักทรัพย์และสัญญาซื้อขายล่วงหน้า	2,121.31	3,339.89
สินทรัพย์ตราสารอนุพันธ์	-	-
เงินลงทุน	521.49	863.23
อุปกรณ์	43.14	47.10
สินทรัพย์ไม่มีตัวตน	24.39	33.10
ลูกหนี้บริษัทที่เกี่ยวข้องกัน	0.10	0.10
สินทรัพย์ภาษีเงินได้รอการตัดบัญชี	14.55	18.91
สินทรัพย์อื่น	123.69	107.85
<b>รวมสินทรัพย์</b>	<b>4,448.56</b>	<b>5,265.80</b>

ณ วันที่ 31 ธ.ค. 2561 บริษัทมีสินทรัพย์รวมทั้งหมด 4,448.56 ล้านบาท ลดลง 817.24 ล้านบาท หรือร้อยละ 15.52 เมื่อเปรียบเทียบกับจำนวน 5,265.80 ล้านบาทในปี 2560

บริษัทมีรายการลูกหนี้ธุรกิจหลักทรัพย์และสัญญาซื้อขายล่วงหน้าเป็นจำนวนเงิน 2,121.31 ล้านบาทซึ่งเป็นรายการที่มีจำนวนสูงสุดของสินทรัพย์ของบริษัท จากที่ปรากฏในงบแสดงฐานะทางการเงิน รายการลูกหนี้ธุรกิจหลักทรัพย์และสัญญาซื้อขายล่วงหน้าสุทธิลดลง 1,218.58 ล้านบาทหรือร้อยละ 36.40 เงินลงทุนสุทธิลดลง 341.74 ล้านบาทหรือร้อยละ 39.59 อันเป็นผลจากภาวะตลาดที่ปรับตัวลดลง รายการลูกหนี้สำนักหักบัญชีและบริษัทหลักทรัพย์ เพิ่มขึ้นเล็กน้อย 4.09 ล้านบาทหรือร้อยละ 2.04 ในขณะที่เงินสดและรายการเทียบเท่าเงินสดเพิ่มขึ้น 740.19 ล้านบาท หรือเพิ่มขึ้นร้อยละ 113.00



## หนี้สิน

ณ วันที่ 31 ธันวาคม 2561 บริษัทมีรายการหนี้สินตามแบบแสดงฐานะการเงินดังนี้

	31 ธ.ค. 2561	31 ธ.ค. 2560
หนี้สิน	(หน่วย : ล้านบาท)	(หน่วย : ล้านบาท)
เงินกู้ยืมจากสถาบันการเงิน	1,400.25	1,740.00
เจ้าหนี้สำนักหักบัญชีและบริษัทหลักทรัพย์	129.89	595.90
เจ้าหนี้ธุรกิจหลักทรัพย์และสัญญาซื้อขายล่วงหน้า	518.19	714.33
หนี้สินตราสารอนุพันธ์	15.50	1.07
ตราสารหนี้ที่ออกและเงินกู้ยืม	349.35	49.79
ค่าใช้จ่ายค้างจ่าย	54.90	54.65
ภาระผูกพันผลประโยชน์พนักงาน	44.58	43.69
หนี้สินอื่น	29.03	41.26
<b>รวมหนี้สิน</b>	<b>2,541.69</b>	<b>3,240.69</b>

ณ วันที่ 31 ธ.ค. 2561 หนี้สินรวมของบริษัทมีจำนวน 2,541.69 ล้านบาท ลดลง 699 ล้านบาทหรือร้อยละ 21.57 เมื่อเปรียบเทียบกับ 3,240.69 ล้านบาทในปี 2560 รายการหนี้สินของบริษัทโดยหลักแล้วประกอบด้วย รายการเงินกู้ยืม จากสถาบันการเงิน 1,400.25 ล้านบาท ลดลง 339.75 ล้านบาทหรือร้อยละ 19.53 เจ้าหนี้ธุรกิจหลักทรัพย์และสัญญาซื้อขายล่วงหน้า 518.19 ล้านบาทปรับตัวลดลง 196.14 ล้านบาทหรือร้อยละ 27.46 ซึ่งเป็นรายการปกติที่เกิดจากการซื้อขายหลักทรัพย์ของลูกค้า อย่างไรก็ตามหนี้สินของบริษัทเพิ่มขึ้นจากตราสารหนี้ที่ออกและเงินกู้ยืมจำนวน 299.56 ล้านบาท หรือคิดเป็นร้อยละ 601.65

## ส่วนของเจ้าของ

ส่วนของเจ้าของของบริษัท ณ วันที่ 31 ธ.ค. 2561 จำนวน 1,906.88 ล้านบาท ประกอบด้วยทุนจดทะเบียนชำระแล้ว 819.17 ล้านบาท ส่วนเกินมูลค่าหุ้นสามัญ 717.27 ล้านบาท สำรองตามกฎหมาย 71.70 ล้านบาท และกำไรสะสมยังไม่จัดสรร 298.74 ล้านบาท



**สภาพคล่องของบริษัท**

ณ วันที่ 31 ธ.ค. 2561 สินทรัพย์รวมของบริษัทมีจำนวนทั้งสิ้น 4,448.56 ล้านบาท ซึ่งประกอบด้วย สินทรัพย์หลักคือรายการลูกหนี้ธุรกิจหลักทรัพย์และสัญญาซื้อขายล่วงหน้า จำนวน 2,121.31 ล้านบาท หรือคิดเป็นร้อยละ 47.69 ของสินทรัพย์รวม ในขณะที่บริษัทมีหนี้สินรวมทั้งสิ้น 2,541.69 ล้านบาท เป็นผล ให้บริษัทมีสภาพคล่องในระดับสูง รายการหนี้สินส่วนใหญ่เกิดจากรายการเงินกู้ยืมจากสถาบันการเงิน เจ้าหนี้ธุรกิจหลักทรัพย์และสัญญาซื้อขายล่วงหน้า เจ้าหนี้สำนักหักบัญชีและบริษัทหลักทรัพย์ และตราสารหนี้ที่ออกและเงินกู้ยืม ซึ่งเกิดจากการซื้อขายหลักทรัพย์ของลูกค้าบริษัท นอกจากนี้รายการหนี้สิน อื่นๆ อาทิ หนี้สินตราสารอนุพันธ์ ภาระผูกพันผลประโยชน์พนักงาน ค่าใช้จ่ายค้างจ่าย ภาษีเงินได้ และ หนี้สินอื่น ๆ เกิดจากการดำเนินธุรกิจปกติของบริษัท สำหรับในส่วนของผู้ถือหุ้นบริษัท ณ วันที่ 31 ธ.ค. 2561 จำนวน 1,906.88 ล้านบาท ประกอบด้วยรายการหลักได้แก่ ทุนที่ออกและเรียกชำระแล้ว 819.17 ล้านบาท ส่วนเกินมูลค่าหุ้น 717.27 ล้านบาท กำไรสะสมจัดสรรแล้ว-สำรองตามกฎหมาย 71.70 ล้านบาท และ กำไรสะสมยังไม่ได้จัดสรร 298.74 ล้านบาท ทั้งนี้หากพิจารณาอัตราส่วนหนี้สินต่อส่วนของผู้ถือหุ้น (Debt / Equity Ratio) เท่ากับ 1.33 ดังนั้นบริษัทยังสามารถดำรงสภาพคล่องในระดับที่สูงอย่างต่อเนื่อง และมีเงินทุนหมุนเวียนเพียงพอสำหรับการประกอบธุรกิจ โดยในระหว่างปี 2561 บริษัท ดำรงอัตราส่วนเงินกองทุนสภาพคล่องสุทธิอยู่ในช่วงร้อยละ 22.34 ถึงสูงสุดร้อยละ 79.94 ซึ่งสูงกว่าอัตรา ขั้นต่ำตามเกณฑ์การดำรงเงินกองทุนสภาพคล่องสุทธิที่สำนักงานคณะกรรมการกำกับหลักทรัพย์และ ตลาดหลักทรัพย์กำหนด



### 10.3 งบการเงินเฉพาะกิจการ

รายการ	งบการเงินเฉพาะกิจการ					
	ปี 2561		ปี 2560		ปี 2559	
	ล้านบาท	ร้อยละ ต่อรายได้ รวม	ล้านบาท	ร้อยละ ต่อ รายได้ รวม	ล้านบาท	ร้อยละ ต่อ รายได้ รวม
ค่านายหน้า	417.88	61.13	470.10	50.77	391.04	52.13
ค่าธรรมเนียมและบริการ	31.86	4.66	94.75	10.23	31.86	4.25
ดอกเบี้ยเงินให้กู้ยืมเพื่อซื้อหลักทรัพย์	107.55	15.73	129.43	13.98	112.33	14.98
กำไร(ขาดทุน)และผลตอบแทนจากเครื่องมือทางการเงิน	110.80	16.21	221.92	23.96	207.45	27.66
รายได้อื่น	15.48	2.27	9.82	1.06	7.40	0.99
<b>รวมรายได้</b>	<b>683.57</b>	<b>100</b>	<b>926.02</b>	<b>100</b>	<b>750.08</b>	<b>100</b>
ค่าใช้จ่ายผลประโยชน์พนักงาน	393.67	57.59	432.25	46.68	384.77	51.30
ค่าธรรมเนียมและบริการจ่าย	106.83	15.63	119.74	12.93	114.07	15.21
ต้นทุนทางการเงิน	69.09	10.11	88.23	9.53	57.79	7.70
หนี้สูญและหนี้สงสัยจะสูญ (กลับรายการ)	-	-	127.22	13.74	-	-
ค่าใช้จ่ายอื่น	239.62	35.05	247.87	26.77	227.51	30.33
<b>รวมค่าใช้จ่าย</b>	<b>809.21</b>	<b>118.38</b>	<b>1,015.31</b>	<b>109.64</b>	<b>784.14</b>	<b>104.54</b>
กำไร (ขาดทุน) ก่อนภาษีเงินได้	(125.64)	(18.38)	(89.29)	(9.64)	(34.06)	(4.54)
ภาษีเงินได้นิติบุคคล	(2.01)	(0.29)	9.57	1.03	4.20	0.56
กำไร (ขาดทุน) สุทธิสำหรับปี	(127.65)	(18.67)	(79.72)	(8.61)	(29.86)	(3.98)
กำไร(ขาดทุน)เบ็ดเสร็จอื่น	9.41	1.38	-	-	-	-
กำไร(ขาดทุน)เบ็ดเสร็จรวมสำหรับปี	(118.24)	(17.30)	(79.72)	(8.61)	(29.86)	(3.98)
กำไร(ขาดทุน) ต่อหุ้นขั้นพื้นฐาน (บาทต่อหุ้น)	(0.16)		(0.10)		(0.04)	



11. ข้อมูลอื่นที่เกี่ยวข้อง

-ไม่มี-