

**7. ข้อมูลหลักทรัพย์และผู้ถือหุ้น****ทุนจดทะเบียน**

ณ วันที่ 31 ธันวาคม 2559 บริษัทมีทุนจดทะเบียนชำระแล้ว จำนวน 1,081,016,253 บาท โดยเป็นหุ้นสามัญ มีมูลค่าที่ตราไว้หุ้นละ 1 บาท

ผู้ถือหุ้น

กลุ่มผู้ถือหุ้น ณ วันปิดสมุดทะเบียนผู้ถือหุ้นล่าสุดวันที่ 31 ธันวาคม 2559

	ชื่อผู้ถือหุ้น	จำนวนหุ้น	%
1	กลุ่มผู้ถือหุ้นราย		
	นายเกรียงศักดิ์ สุวิวัฒน์ธนะชัย	282,602,172	26.142
	นางณอมศรี สุดโต*	96,408,377	8.918
	นางอารีย์ ศิวะพรชัย (นายไพฑูรย์ ศิวะพรชัย)	3,391,670	0.314
	รวมจำนวนหุ้นของกลุ่มผู้ถือหุ้นราย	382,402,219	35.374
2	STATE STREET BANK EUROPE LIMITED	75,893,300	7.021
3	บริษัท ไทยเอ็นวีดีอาร์ จำกัด	63,401,158	5.865
4	นายธวัช เสริมคชสิทธิ์	57,316,388	5.302
5	NORTRUST NOMINEES LIMITED-BRITISH COLUMBIA INVESTMENT MANAGEMENT CORPORATION	28,412,210	2.628
6	N.C.B.TRUST LIMITED-NORGES BANK 11	20,524,400	1.899
7	CHASE NOMINEES LIMITED	16,908,300	1.564
8	นายสมภพ สุวิวัฒน์ธนะชัย	15,271,656	1.413
9	NORTRUST NOMINEES LIMITED-THE NORTHERN TRUST COMPANY RE IEDU UCITS CLIENTS 10 PCT ACCOUNT	13,154,800	1.217
10	นายไพโรจน์ ศิวะพรชัย	12,129,500	1.122
11	HSBC (SINGAPORE) NOMINEES PTL LTD	11,409,600	1.055
12	CITIBANK NOMINEES SINGAPORE PTE LTD -THAI FOCUSED EQUITY FUND LTD	9,858,240	0.912
13	กองทุนเปิด กรุงไทยหุ้นระยะยาว	10,343,400	0.957
14	CITIBANK NOMINEES SINGAPORE PTE LTD-THAI FOCUSED EQUITY FUND LTD	9,858,240	0.912
15	CATABAN NOMINEES (TEMPATAN)BHD	9,444,470	0.874
16	บริษัทกรุงไทย-แอกซ่า ประกันชีวิต จำกัด(มหาชน)-เคเทม โกรท โดยบริษัทหลักทรัพย์จัดการกองทุนกรุงไทย จำกัด	7,841,000	0.725
17	นายชัชวาลย์ พงษ์วิโรจน์	7,723,472	0.714
18	กองทุนเปิด ไทยพาณิชย์หุ้นระยะยาวปันผล 70/30	7,248,700	0.671
19	บริษัท ไทยประกันชีวิต จำกัด (มหาชน)	6,933,800	0.641
20	CITIBANK NOMINEES SINGAPORE PTE LTD -MTB PB ASEAN DIVIDEND FUND	6,802,200	0.629
21	กองทุนเปิด กรุงไทย ซีเลคทีฟ อีควิตี้ ฟันด์	6,504,700	0.602
22	HSBC BANK PLC-HSBC GLOBAL INVESTMENT FUNDS ASIA EX JAPAN EQUITY SMALLER COMPANIES	6,474,900	0.599



23	บริษัทหลักทรัพย์ ภัทร จำกัด (มหาชน)	5,564,700	0.515
----	-------------------------------------	-----------	-------

หมายเหตุ * (อดีตภรรยา นายประสงค์ สุวิวัฒน์ธนชัย)

นโยบายเงินปันผล

บริษัทและบริษัทย่อยมีนโยบายการจ่ายเงินปันผลในแต่ละปีในอัตราไม่น้อยกว่าร้อยละ 40 ของกำไรสุทธิที่เหลือหลังจากหักเงินสำรองต่างๆ ทุกประเภทตามที่ได้กำหนดไว้ในข้อบังคับของบริษัทและตามกฎหมาย หากไม่มีเหตุจำเป็นอื่นใดและการจ่ายเงินปันผลนั้นไม่มีผลกระทบต่อการดำเนินงานปกติของบริษัทอย่างมีนัยสำคัญ

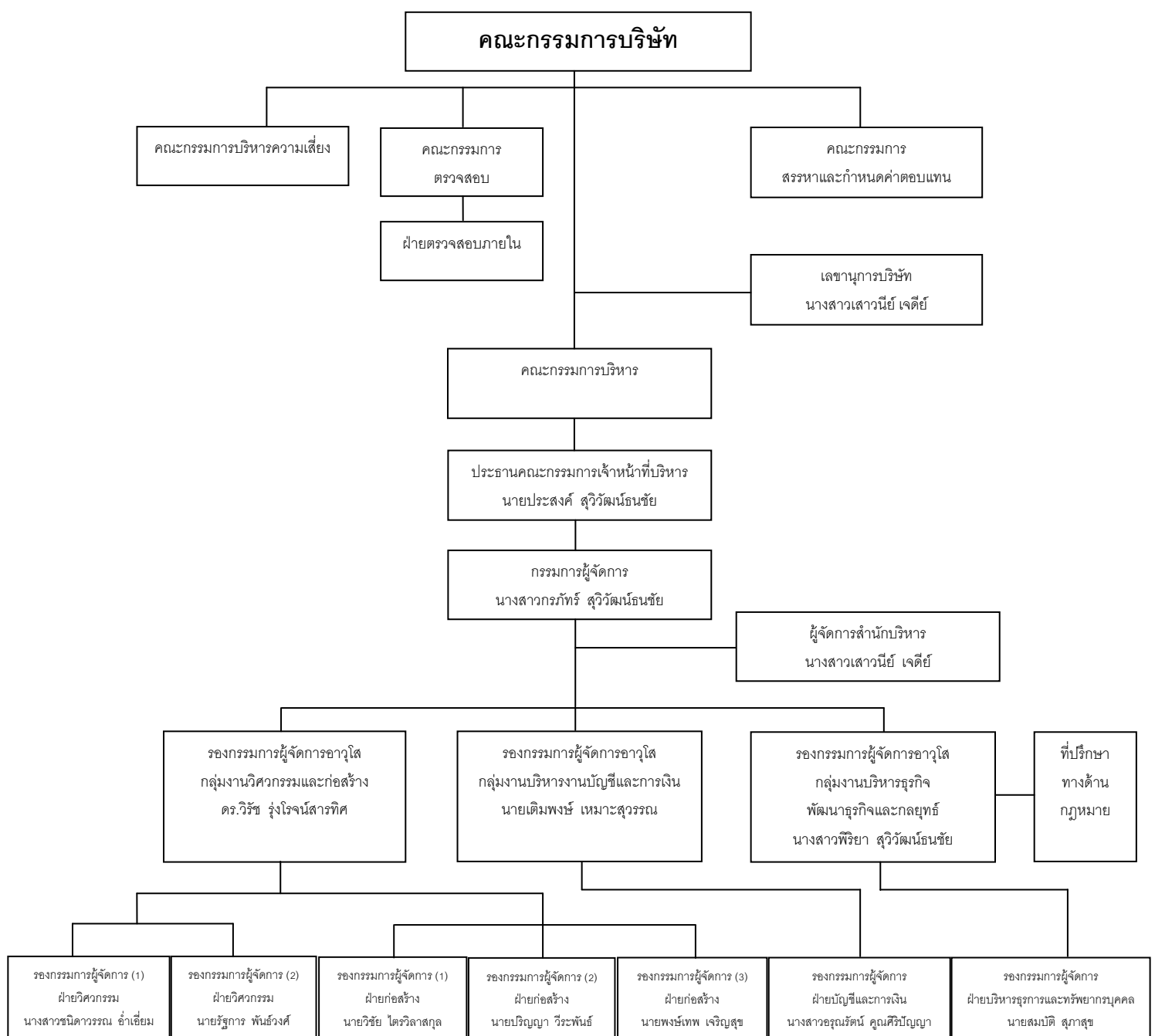


8. การจัดการ

โครงสร้างการจัดการ

8.1 โครงสร้างการบริหารจัดการภายในบริษัท

ณ.วันที่ 31 ธันวาคม 2559 บริษัทประกอบด้วย คณะกรรมการทั้งหมด 5 ชุด คือ คณะกรรมการบริษัท (Board of Director) คณะกรรมการบริหาร (Executive Committee) คณะกรรมการตรวจสอบ (Audit Committee) คณะกรรมการสรรหาและกำหนดค่าตอบแทน (Nominating and Compensation Committee) และคณะกรรมการบริหารความเสี่ยง (Risk Management Committee) โดยโครงสร้างการบริหารองค์กร มีรายละเอียดดังนี้





คณะกรรมการบริษัท (Board of Director)

ณ วันที่ 31 ธันวาคม 2559 คณะกรรมการบริษัทประกอบด้วยกรรมการจำนวน 10 คน ดังนี้

รายชื่อ	ตำแหน่ง
1 นายนที พานิชชีวะ	ประธานกรรมการ
2 นางสาวกรภัทร์ สุวิวัฒน์ธนชัย	กรรมการ
3 นางสาวสมใจ ประทุมทอง	กรรมการ
4 นางสาวพิริยา สุวิวัฒน์ธนชัย	กรรมการ
5 นายบุญชัย ปรีติวิชานต์	กรรมการ
6 นายประสงค์ สุวิวัฒน์ธนชัย	กรรมการ
7 ศ.ดร.ศุภลักษณ์ พิณีภูวดล	กรรมการ/กรรมการอิสระ/ประธานกรรมการตรวจสอบ
8 นางสาววรินทรา วงศ์ส่องจำ	กรรมการ/กรรมการอิสระ/กรรมการตรวจสอบ
9 นายสมประสงค์ มัคคสมัน	กรรมการ/กรรมการอิสระ/กรรมการตรวจสอบ
10 ศ.สำเริง เมฆเกรียงไกร	กรรมการ/กรรมการอิสระ

โดยมี นางสาวเสาวนีย์ เจตีย์ เป็นเลขานุการคณะกรรมการบริษัท

กรรมการที่มีอำนาจลงนามแทนบริษัทคือนายนที พานิชชีวะ และ นางสาวกรภัทร์ สุวิวัฒน์ธนชัย ลงลายมือชื่อร่วมกัน และประทับตราสำคัญของบริษัท หรือนางสาวกรภัทร์ สุวิวัฒน์ธนชัย นางสาวสมใจ ประทุมทอง นายบุญชัย ปรีติวิชานต์ สองในสามคนนี้ ลงลายมือชื่อร่วมกันและประทับตราสำคัญของบริษัท

8.2 ผู้บริหาร

บริษัทมีผู้บริหารจำนวน 12 คน ดังนี้

รายชื่อ	ตำแหน่ง
1 นางสาวกรภัทร์ สุวิวัฒน์ธนชัย	กรรมการผู้จัดการ
2 ดร.วิรัช รุ่งโรจน์สารทิศ	รองกรรมการผู้จัดการอาวุโสกลุ่มงานวิศวกรรมและก่อสร้าง
3 นายเต็มพงษ์ เหมาะะสุวรรณ	รองกรรมการผู้จัดการอาวุโสกลุ่มงานบริหารงานบัญชีและการเงิน
4 นางสาวพิริยา สุวิวัฒน์ธนชัย	รองกรรมการผู้จัดการอาวุโสกลุ่มงานบริหารธุรกิจ พัฒนาธุรกิจและกลยุทธ์
5 นางสาวชนิดาวรรณ อ่ำเอี่ยม	รองกรรมการผู้จัดการ(1)ฝ่ายวิศวกรรม
6 นายรัฐการ พันธวงศ์	รองกรรมการผู้จัดการ(2)ฝ่ายวิศวกรรม
7 นายวิชัย ไตรวิลาสกุล	รองกรรมการผู้จัดการ(1)ฝ่ายก่อสร้าง
8 นายปริญญา วีระพันธ์	รองกรรมการผู้จัดการ(2)ฝ่ายก่อสร้าง
9 นายพงษ์เทพ เจริญสุข	รองกรรมการผู้จัดการ(3)ฝ่ายก่อสร้าง
10 นางสาวอรุณรัตน์ คุณศิริปัญญา	รองกรรมการผู้จัดการฝ่ายบัญชีและการเงิน
11 นายสมบัติ สุภาสุข	รองกรรมการผู้จัดการฝ่ายธุรการและทรัพยากรบุคคล
12 นางสาวเสาวนีย์ เจตีย์	ผู้จัดการ สำนักบริหาร



8.3 เลขานุการบริษัท

คณะกรรมการบริษัทมีมติแต่งตั้งให้ นางสาวเสาวนีย์ เจตีย์ ดำรงตำแหน่งเลขานุการบริษัท ตั้งแต่วันที่ 11 พฤศจิกายน 2559 โดยมีคุณสมบัติ ดังนี้

- วิทยาศาสตร์มหาบัณฑิต มหาวิทยาลัยเกษตรศาสตร์
- ศิลปศาสตรบัณฑิต มหาวิทยาลัยธรรมศาสตร์

8.4 ค่าตอบแทนกรรมการและผู้บริหาร

ค่าตอบแทนที่เป็นตัวเงิน

กรรมการ

ในปี 2559 บริษัทมีการประชุมคณะกรรมการบริษัททั้งสิ้น 7 ครั้ง โดยได้จ่ายค่าตอบแทนกรรมการเป็นเบี้ยประชุมกรรมการ และเงินเดือน ทั้งสิ้น 9,348,000 บาท โดยมีรายละเอียดดังนี้

	กรรมการ	ค่าเบี้ยประชุม	เงินเดือน	จำนวนครั้งที่ประชุม
1.	นายณที พานิชชีวะ	300,000	-	6
2.	นางสาวกรภัทร์ สุวิวัฒน์ธนชัย	-	2,400,000	6
3.	นางสาวสมใจ ประทุมทอง		1,608,000	7
4.	นางสาวพิริยา สุวิวัฒน์ธนชัย		1,440,000	4
5.	นายบุญชัย ปริติวิชากานต์	240,000	-	7
6.	นางสาววรินทรา วงศ์ส่องจำ	240,000	-	7
7.	นายสมประสงค์ มัคคสมัน	240,000	-	7
8.	นายประสงค์ สุวิวัฒน์ธนชัย		2,400,000	6
9.	ศ.ดร. ศุภลักษณ์ พิณีจาวดล	240,000	-	7
10.	ศ. ลำเจียก เมฆเกรียงไกร	240,000		6

ผู้บริหาร

	ประเภทค่าตอบแทน	จำนวน ผู้บริหาร	ปี 2557 (บาท)	จำนวน ผู้บริหาร	ปี 2558 (บาท)	จำนวน ผู้บริหาร	ปี 2559 (บาท)
1.	เงินเดือน	13	17,632,800	13	19,961,000	12	22,944,000
2.	โบนัส	13	5,290,000	13	4,975,000	12	6,100,000
	รวม		22,922,800		24,936,000		29,044,000

ค่าตอบแทนอื่นๆ

ไม่มี

8.5บุคลากร



ณ วันที่ 31 ธันวาคม 2559 บริษัทมีจำนวนพนักงานทั้งสิ้น 2,155 คนดังแสดงรายละเอียดได้ ดังนี้

	สายงานหลัก	จำนวนพนักงานของบริษัท (คน)
1	ผู้บริหาร	12
2	ฝ่ายก่อสร้าง	857
3	ฝ่ายวิศวกรรมและควบคุม	717
4	ฝ่ายบริหาร	609
	รวม	2,195

ณ วันที่ 31 ธันวาคม 2559 บริษัทย่อยมีพนักงานทั้งสิ้น 3,259 คน ดังแสดงรายละเอียดได้ ดังนี้

	สายงานหลัก	จำนวนพนักงานของบริษัท (คน)
1	ผู้บริหาร	1
2	ฝ่ายก่อสร้าง	1,783
3	ฝ่ายวิศวกรรมและควบคุม	1,563
4	ฝ่ายบริหาร	353
	รวม	3,700

บริษัทและบริษัทย่อยได้จ่ายค่าตอบแทนให้แก่พนักงานในรูปเงินเดือน และ โบนัส ดังนี้

		ปี 2558		ปี 2559	
	รายการ	ค่าตอบแทน พนักงานของ บริษัท (บาท)	ค่าตอบแทน พนักงานของ บริษัทย่อย (บาท)	ค่าตอบแทน พนักงานของ บริษัท (บาท)	ค่าตอบแทน พนักงานของ บริษัทย่อย (บาท)
1	เงินเดือนและค่าจ้างรวม	424,323,049.23	604,569,192.43	528,043,296.33	779,357,719.40
2	โบนัส	37,043,645.26	46,141,777.26	42,041,036.00	40,712,545.00
	รวม	461,366,694.49	650,710,969.69	570,084,332.33	820,070,264.40



9. การกำกับดูแลกิจการ

9.1 นโยบายการกำกับดูแลกิจการ ครอบคลุมหลักสำคัญดังนี้

หลักการข้อที่ 1 นโยบายเกี่ยวกับการกำกับดูแลกิจการ

คณะกรรมการบริษัทได้ตระหนักถึงความสำคัญเกี่ยวกับการกำกับดูแลกิจการที่ดี เนื่องจากเล็งเห็นว่าจะทำให้เกิดความโปร่งใส เพิ่มความเชื่อมั่นให้แก่ผู้ถือหุ้นและผู้ที่เกี่ยวข้อง ซึ่งปัจจัยสำคัญที่ทำให้บริษัท มีระบบการบริหารงานที่มีประสิทธิภาพ และเป็นส่วนสำคัญในการส่งเสริมกิจการของบริษัท ให้มีการขยายตัวอย่างต่อเนื่องและมั่นคงต่อไป ตลอดจนเพื่อให้สอดคล้องกับนโยบายของรัฐบาล และเป็นไปตามแนวทางของตลาดหลักทรัพย์แห่งประเทศไทย คณะกรรมการบริษัทจึงได้กำหนดนโยบายในการกำกับดูแลกิจการของบริษัท ดังต่อไปนี้

1. คณะกรรมการบริษัทจะดูแลให้มีการปฏิบัติและปกป้องผลประโยชน์ตลอดจนการเปิดเผยข้อมูลต่อผู้ถือหุ้นและผู้มีส่วนได้เสียอย่างเท่าเทียมกัน เป็นธรรมต่อทุกฝ่าย
2. คณะกรรมการบริษัทจะกำกับดูแลให้มีการดำเนินธุรกิจของบริษัทให้สอดคล้องกับนโยบายการดำเนินงานที่จะสร้างความเจริญเติบโตและมูลค่าเพิ่มให้แก่ธุรกิจในระยะยาวที่ยั่งยืนภายใต้ข้อกำหนดของกฎหมายและจริยธรรมทางธุรกิจ บริหารงานด้วยความรอบคอบและระมัดระวัง เพื่อให้เกิดประโยชน์สูงสุดต่อผู้ถือหุ้น
3. คณะกรรมการบริษัทจะคำนึงถึงสิทธิของผู้มีส่วนได้เสียกลุ่มต่าง ๆ และดูแลมิให้เกิดปัญหาความขัดแย้งทางผลประโยชน์
4. คณะกรรมการบริษัทจะกำกับดูแลให้มีระบบการบริหารความเสี่ยงและระบบการควบคุมภายในอย่างเพียงพอและเหมาะสม
5. คณะกรรมการบริษัทจะดูแลให้การดำเนินงานด้านความโปร่งใส สามารถตรวจสอบได้ และมีการเปิดเผยข้อมูลสารสนเทศแก่ผู้ที่เกี่ยวข้องอย่างถูกต้องตามกำหนดเวลา
6. บริษัทมีการกำหนดจริยธรรมทางธุรกิจเพื่อให้กรรมการและพนักงานถือปฏิบัติแล้ว

หลักการข้อที่ 2 สิทธิและความเท่าเทียมกันของผู้ถือหุ้น

คณะกรรมการบริษัทตระหนักถึงสิทธิความเท่าเทียมกันของผู้ถือหุ้น ในการได้รับข้อมูลข่าวสารของบริษัทอย่างถูกต้องตามกำหนดเวลาและเท่าเทียมกัน และมีนโยบายที่จะอำนวยความสะดวกแก่ผู้ถือหุ้นอย่างเท่าเทียมกัน ในการประชุมผู้ถือหุ้น โดยในการจัดประชุมผู้ถือหุ้น บริษัท ได้จัดส่งหนังสือเชิญประชุมพร้อมทั้งเอกสารข้อมูลประกอบการประชุมในวาระต่าง ๆ ให้ผู้ถือหุ้นล่วงหน้าก่อนการประชุมอย่างน้อย 7 วัน โดยในแต่ละวาระมีความเห็นของคณะกรรมการบริษัทประกอบ เพื่อให้ผู้ถือหุ้นมีเวลาศึกษาและพิจารณาข้อมูลได้อย่างละเอียด ในกรณีที่ผู้ถือหุ้นไม่สามารถมาร่วมประชุมด้วยตนเอง ผู้ถือหุ้นสามารถมอบฉันทะให้ผู้อื่นเข้าประชุมและลงมติแทนได้ และมีการบันทึกการประชุมอย่างถูกต้องครบถ้วน เพื่อให้ผู้ถือหุ้นตรวจสอบได้

หลักการข้อที่ 3 สิทธิของผู้มีส่วนได้เสียกลุ่มต่าง ๆ

บริษัท รับรู้และได้ให้ความสำคัญต่อสิทธิของผู้มีส่วนได้เสียกลุ่มต่าง ๆ ไม่ว่าจะเป็นผู้มีส่วนได้เสียภายใน ได้แก่ พนักงานและผู้บริหารของบริษัท และบริษัทย่อย หรือผู้มีส่วนได้เสียภายนอก ได้แก่ คู่ค้า และ/หรือเจ้าหนี้หรือ



ลูกหนี้ คู่แข่งทางการค้า ภาครัฐและหน่วยงานอื่น ๆ ที่เกี่ยวข้อง และสังคมส่วนรวม บริษัท จึงได้มีนโยบายที่จะสร้างความมั่นใจว่าสิทธิดังกล่าวได้รับการคุ้มครองและปฏิบัติด้วยดี ทั้งนี้ บริษัท ตระหนักถึงแรงสนับสนุนจากผู้มีส่วนได้เสียกลุ่มต่าง ๆ ซึ่งมีส่วนช่วยเพิ่มความสามารถในการแข่งขันและสร้างกำไรให้กับบริษัท ซึ่งถือว่าเป็นการสร้างความสำเร็จในระยะยาวของบริษัท ได้

หลักการข้อที่ 4 การประชุมผู้ถือหุ้น

บริษัท มีนโยบายในการอำนวยความสะดวกให้แก่ผู้ถือหุ้นและได้จัดสรรเวลาในการประชุมอย่างเพียงพอและเปิดโอกาสให้ผู้ถือหุ้นมีสิทธิอย่างเท่าเทียมกันในการแสดงความคิดเห็นและตั้งคำถามในที่ประชุม โดยกรรมการและผู้บริหารที่เกี่ยวข้อง ได้เข้าร่วมประชุมผู้ถือหุ้นเพื่อตอบคำถามในที่ประชุม รวมทั้งได้บันทึกประเด็นคำถามและข้อคิดเห็นที่สำคัญไว้ในรายงานการประชุมเพื่อให้ผู้ถือหุ้นสามารถตรวจสอบได้

หลักการข้อที่ 5 ภาวะผู้นำและวิสัยทัศน์

คณะกรรมการบริษัทประกอบด้วยผู้มีความรู้ ความสามารถและประสบการณ์ และสามารถนำความรู้ความสามารถและประสบการณ์ มาพัฒนาและกำหนดนโยบายทิศทางการดำเนินธุรกิจของบริษัท ได้อย่างมีคุณภาพและก่อให้เกิดประโยชน์สูงสุดต่อบริษัท คณะกรรมการบริษัทมีหน้าที่กำหนดนโยบายและทิศทางการดำเนินงานของบริษัทและกำกับควบคุมดูแลให้ฝ่ายบริหารดำเนินการให้เป็นไปตามนโยบายที่กำหนดไว้อย่างมีประสิทธิภาพเพื่อเพิ่มมูลค่าทางเศรษฐกิจสูงสุดให้แก่กิจการและสร้างความมั่นคงสูงสุดให้แก่ผู้ถือหุ้น

บริษัทได้มีการกำหนดระบบการแบ่งแยกบทบาทหน้าที่และความรับผิดชอบระหว่างคณะกรรมการบริษัทและคณะกรรมการบริหารของบริษัท และระหว่างคณะกรรมการบริษัทและผู้ถือหุ้น อย่างชัดเจน

หลักการข้อที่ 6 ความขัดแย้งทางผลประโยชน์

เพื่อป้องกันความขัดแย้งทางผลประโยชน์ คณะกรรมการบริษัทได้ดูแลอย่างรอบคอบเมื่อเกิดรายการที่อาจมีความขัดแย้งทางผลประโยชน์ โดยกำหนดนโยบายและขั้นตอนการอนุมัติรายการที่เกี่ยวข้องกันไว้เป็นลายลักษณ์อักษร รวมทั้งกำหนดนโยบายและวิธีการดูแลไม่ให้ผู้บริหารและผู้เกี่ยวข้องนำข้อมูลภายในของบริษัทไปใช้เพื่อประโยชน์ส่วนตัว ดังนี้

นโยบายด้านทรัพยากรบุคคลของบริษัท

บริษัทมีนโยบายด้านทรัพยากรบุคคลหลักดังนี้

- ในด้านการคัดเลือกบุคลากร บริษัทมีการคัดเลือกบุคลากรที่มีความรู้ ความสามารถ เหมาะสมกับงาน ทั้งนี้ในการเปิดรับพนักงานใหม่ บริษัทมีการกำหนดคุณสมบัติของบุคคลที่จะเข้ามาทำงานโดยพิจารณาจากการศึกษาและประสบการณ์ทำงาน เพื่อให้มีความเหมาะสมกับตำแหน่งที่เปิดรับมากที่สุด
- ในด้านการทำงานร่วมกัน บริษัทเปิดโอกาสให้พนักงานได้แสดงความคิดเห็นในการทำงานในการแก้ปัญหา รวมทั้งพัฒนาการทำงาน รวมทั้งรับฟังปัญหาที่เกิดขึ้นในแต่ละหน่วยงานเพื่อนำมาปรับปรุงระบบการดำเนินงานให้มีประสิทธิภาพมากยิ่งขึ้น



- ในด้านสิ่งแวดล้อมในการทำงาน บริษัทเล็งเห็นถึงคุณภาพชีวิตและความปลอดภัยของพนักงานทุกระดับ โดยจัดให้มีสวัสดิการด้านสุขภาพ รวมทั้งดูแลสถานที่ทำงานทั้งในสำนักงานและสถานที่ก่อสร้างให้มีความปลอดภัยในการทำงาน

การพัฒนาบุคลากร

บริษัทให้ความสำคัญกับทรัพยากรบุคคลทั้งด้านบุคลากรด้านบริหารและด้านปฏิบัติการเป็นอย่างมาก เน้นการพัฒนาศักยภาพในการทำงานและเพิ่มขีดความสามารถของแต่ละบุคคล เพื่อให้ทำงานได้อย่างมีประสิทธิภาพสูงสุด โดยบริษัทมีการพัฒนาด้านบุคลากรอย่างต่อเนื่องโดยมีการพัฒนาบุคลากรระหว่างการปฏิบัติงาน (On the job training) เป็นการฝึกทักษะการทำงานจริงให้กับพนักงานใหม่ที่เข้าร่วมทำงานกับบริษัท โดยการเรียนรู้จากหัวหน้าทีมและเพื่อนร่วมงาน รวมทั้งให้หัวหน้างานดูแลและให้คำแนะนำการดำเนินงาน เพื่อให้การทำงานในแต่ละขั้นตอนมีประสิทธิภาพและประสิทธิผลมากยิ่งขึ้น

นอกจากนี้ บริษัทได้จัดให้มีคู่มือในการปฏิบัติงานในหน่วยงานต่างๆ เพื่อให้พนักงานเข้าใจในระบบการดำเนินงานของบริษัทได้ดียิ่งขึ้น

9.2 คณะกรรมการชุดย่อย

โครงสร้างคณะกรรมการบริษัท ประกอบด้วย คณะกรรมการทั้งหมด 5 ชุด คือ คณะกรรมการบริษัท (Board of Director) คณะกรรมการบริหาร (Executive Committee) คณะกรรมการตรวจสอบ (Audit Committee) คณะกรรมการสรรหาและกำหนดค่าตอบแทน (Nominating and Compensation Committee) และคณะกรรมการบริหารความเสี่ยง (Risk Management Committee) โดยโครงสร้างองค์กร ขอบเขตและอำนาจหน้าที่ของกรรมการแต่ละชุด มีรายละเอียดดังนี้

9.2.1 คณะกรรมการบริษัท (Board of Director)

ขอบเขตและอำนาจหน้าที่ของคณะกรรมการบริษัท

1. จัดการประชุมผู้ถือหุ้นเป็นการประชุมสามัญประจำปี ภายใน 4 เดือนนับแต่วันสิ้นสุดรอบระยะเวลาบัญชีของบริษัท
2. จัดการประชุมคณะกรรมการอย่างน้อย 3 เดือนต่อครั้ง
3. จัดทำงบแสดงฐานะการเงินและงบกำไรขาดทุนเบ็ดเสร็จของบริษัท ณ วันสิ้นสุดรอบระยะเวลาบัญชีของบริษัท ซึ่งผู้สอบบัญชีตรวจสอบแล้ว และนำเสนอต่อที่ประชุมผู้ถือหุ้นเพื่อพิจารณาและอนุมัติ
4. คณะกรรมการอาจมอบอำนาจให้กรรมการคนหนึ่งหรือหลายคนหรือบุคคลอื่นใดปฏิบัติกรอย่างหนึ่งอย่างใดแทนคณะกรรมการได้โดยอยู่ภายใต้การควบคุมของคณะกรรมการ หรืออาจมอบอำนาจเพื่อให้บุคคลดังกล่าวมีอำนาจตามที่คณะกรรมการเห็นสมควรและภายในระยะเวลาที่คณะกรรมการเห็นสมควร ซึ่งคณะกรรมการอาจยกเลิกเพิกถอนเปลี่ยนแปลงหรือแก้ไขบุคคลที่ได้รับมอบอำนาจหรืออำนาจนั้น ๆ ได้เมื่อเห็นสมควร ทั้งนี้ คณะกรรมการอาจมอบอำนาจให้คณะผู้บริหารมีอำนาจหน้าที่ในการปฏิบัติงานต่างๆ โดยมีรายละเอียดการมอบอำนาจตามขอบเขตอำนาจหน้าที่ของคณะผู้บริหาร



ซึ่งการมอบอำนาจนั้นต้องไม่มีลักษณะเป็นการมอบอำนาจที่ทำให้คณะผู้บริหาร สามารถพิจารณา และอนุมัติรายการที่คณะกรรมการบริหารหรือบุคคลที่อาจมีความขัดแย้งมีส่วนได้เสีย หรือมีความ ขัดแย้งทางผลประโยชน์อื่นใดกับบริษัทหรือบริษัทย่อย

5. พิจารณานุมัตินโยบายทางธุรกิจ เป้าหมาย แผนการดำเนินงาน กลยุทธ์ทางธุรกิจ และงบประมาณ ประจำปี
6. พิจารณานุมัติแผนธุรกิจ งบประมาณ และอำนาจบริหารต่างๆของบริษัท
7. พิจารณานุมัติการใช้จ่ายเงินเพื่อการลงทุนหรือการดำเนินงานต่างๆ การกู้ยืม หรือการขอสินเชื่อใดๆ จากสถาบันการเงิน การให้กู้ยืมเงินในวงเงินที่เกินกว่าอำนาจของคณะกรรมการบริหาร
8. พิจารณานุมัติในหลักการเข้าประมูลงานโครงการทางก่อสร้างต่างๆ ของบริษัท กรณีมูลค่าเกินกว่า 2,000 (สองพัน) ล้านบาทหรือเทียบเท่า
9. พิจารณาโครงสร้างการบริหารงาน แต่งตั้งคณะผู้บริหาร ผู้จัดการทั่วไป และคณะกรรมการอื่นตาม ความเหมาะสม
10. ติดตามผลการดำเนินงานให้เป็นไปตามแผนงานและงบประมาณอย่างต่อเนื่อง
11. กรรมการจะต้องไม่ประกอบกิจการอันมีสภาพอย่างเดียวกันและเป็นการแข่งขันกับกิจการของบริษัท หรือเข้าเป็นหุ้นส่วนในห้างหุ้นส่วนสามัญ หรือเป็นหุ้นส่วนไม่จำกัดความรับผิดชอบในห้างหุ้นส่วนจำกัด หรือเป็นกรรมการของบริษัทเอกชน หรือบริษัทอื่นที่ประกอบกิจการอันมีสภาพอย่างเดียวกันและเป็นการ แข่งขันกับกิจการของบริษัทไม่ว่าจะทำเพื่อประโยชน์ตนหรือเพื่อประโยชน์ผู้อื่น เว้นแต่จะได้แจ้งให้ ที่ประชุมผู้ถือหุ้นทราบก่อนที่จะมีมติแต่งตั้ง
12. ควบคุมกำกับดูแลการบริหารและการจัดการของคณะผู้บริหารให้เป็นไปตามนโยบายที่ได้รับ มอบหมาย เว้นแต่ในเรื่องดังต่อไปนี้ คณะกรรมการต้องได้รับมติอนุมัติจากที่ประชุมผู้ถือหุ้นก่อนการ ดำเนินการ อันได้แก่เรื่องที่กฎหมายกำหนดให้ต้องได้รับมติอนุมัติจากที่ประชุมผู้ถือหุ้น เช่น การเพิ่ม ทุน การลดทุน การออกหุ้นกู้ การขายหรือโอนกิจการของบริษัททั้งหมดหรือบางส่วนที่สำคัญให้แก่ บุคคลอื่น หรือการซื้อหรือรับโอนกิจการของบริษัทอื่นมาเป็นของบริษัท การแก้ไขหนังสือบริคณห์สนธิ หรือข้อบังคับ เป็นต้น

นอกจากนี้ ที่คณะกรรมการยังมีขอบเขตหน้าที่ในการกำกับดูแลให้บริษัทปฏิบัติตามกฎหมายว่าด้วย หลักทรัพย์และตลาดหลักทรัพย์ ข้อกำหนดของตลาดหลักทรัพย์ อาทิเช่น การทำรายการที่เกี่ยวข้องกันและการซื้อ หรือขายหลักทรัพย์ที่สำคัญตามกฎหมายเกณฑ์ของตลาดหลักทรัพย์แห่งประเทศไทย หรือกฎหมายที่เกี่ยวข้องกับธุรกิจของ บริษัท

องค์ประกอบและการแต่งตั้งคณะกรรมการบริษัท

องค์ประกอบและการสรรหา แต่งตั้ง ถอดถอน หรือพ้นจากตำแหน่งกรรมการของบริษัทนั้น ได้กำหนดไว้ใน ข้อบังคับของบริษัทซึ่งสามารถสรุปสาระสำคัญได้ดังนี้

คณะกรรมการบริษัท ประกอบด้วยกรรมการอย่างน้อย 5 คน โดยกรรมการไม่น้อยกว่ากึ่งหนึ่งของจำนวน กรรมการทั้งหมดจะต้องมีถิ่นที่อยู่ในประเทศไทยกรรมการบริษัทจะเป็นผู้ถือหุ้นของบริษัทหรือไม่ก็ได้



การคัดเลือกและแต่งตั้งกรรมการบริษัทผ่านกระบวนการของคณะกรรมการสรรหา และกำหนดค่าตอบแทน และเสนอให้ผู้ถือหุ้นเลือกตั้งกรรมการบริษัท ตามหลักเกณฑ์ และวิธีการดังต่อไปนี้

- (1) ผู้ถือหุ้นคนหนึ่งมีคะแนนเสียงเท่ากับจำนวนหุ้นที่ถือ
- (2) ผู้ถือหุ้นแต่ละคนจะใช้คะแนนเสียงที่มีอยู่ทั้งหมดตาม (1) เลือกตั้งบุคคลเดียวหรือหลายคนเป็นกรรมการก็ได้ แต่จะแบ่งคะแนนเสียงให้แก่ผู้ใดมากน้อยเพียงใด ไม่ได้
- (3) บุคคลที่ได้รับคะแนนสูงสุดตามลำดับลงมาเป็นผู้ได้รับเลือกเป็นกรรมการเท่าจำนวนกรรมการที่จะพึงมีหรือจะพึงเลือกตั้งในครั้งนั้น ในกรณีที่บุคคลซึ่งได้รับการเลือกตั้งในลำดับถัดลงมามีคะแนนเสียงเท่ากันเกินจำนวนกรรมการที่จะพึงมีหรือจะพึงเลือกตั้งในครั้งนั้น ให้ประธานในที่ประชุมเป็นผู้ออกเสียงชี้ขาด

ในการประชุมผู้ถือหุ้นสามัญประจำปีทุกครั้ง ให้กรรมการออกจากตำแหน่งจำนวนหนึ่งในสาม (1/3) ของจำนวนคณะกรรมการในขณะนั้น ถ้าจำนวนกรรมการจะแบ่งให้ตรงออกเป็นสามส่วนไม่ได้ ก็ให้ออกโดยจำนวนใกล้เคียงที่สุดกับส่วนหนึ่งในสาม (1/3) กรรมการซึ่งพ้นจากตำแหน่งอาจได้รับเลือกให้กลับเข้ามารับตำแหน่งอีกได้ กรรมการที่จะต้องออกจากตำแหน่งในปีแรกหรือปีที่สองภายหลังจดทะเบียนบริษัทนั้น ให้จับสลากกัน ส่วนปีหลังๆต่อไปให้กรรมการคนใดอยู่ในตำแหน่งนานที่สุดเป็นผู้ออกจากตำแหน่ง

กรรมการคนใดจะลาออกจากตำแหน่งให้ยื่นใบลาออกต่อบริษัท โดยการลาออกนั้นจะมีผลนับแต่วันที่ใบลาออกไปถึงบริษัทกรรมการซึ่งลาออกอาจแจ้งการลาออกของตนให้นายทะเบียนทราบด้วยก็ได้

ที่ประชุมผู้ถือหุ้นอาจลงมติให้กรรมการคนใดออกจากตำแหน่งก่อนถึงคราวออกตามวาระได้ด้วยคะแนนเสียงไม่น้อยกว่าสามในสี่ (3/4) ของจำนวนผู้ถือหุ้นซึ่งมาประชุมและมีสิทธิออกเสียง และมีหุ้นนับรวมกันได้ไม่น้อยกว่ากึ่งหนึ่งของจำนวนหุ้นที่ถือโดยผู้ถือหุ้นที่มาประชุมและมีสิทธิออกเสียงในการประชุมนั้น

9.2.2 คณะกรรมการบริหาร (Executive Committee)

ณ วันที่ 31 ธันวาคม 2559 คณะกรรมการบริหารมีทั้งหมด 4 ท่าน ได้แก่

	รายชื่อ	ตำแหน่ง
1	นางสาวกรภัทร์ สุวิวัฒน์ธนชัย	ประธานกรรมการบริหาร
2	นางสาวสมใจ ประทุมทอง	กรรมการบริหาร
3	นายบุญชัย บริติวิชกานต์	กรรมการบริหาร
4	นางสาวปิริยา สุวิวัฒน์ธนชัย	กรรมการบริหาร

โดยมี นางสาวเสาวนีย์ เจริญ เป็นเลขานุการคณะกรรมการบริหาร

ขอบเขต หน้าที่และความรับผิดชอบของคณะกรรมการบริหารมีดังนี้

1. จัดทำและนำเสนอนโยบายทางธุรกิจ เป้าหมาย แผนการดำเนินงาน กลยุทธ์ทางธุรกิจ และงบประมาณประจำปีของบริษัท เพื่อขออนุมัติต่อคณะกรรมการบริษัท
2. กำหนดแผนธุรกิจ งบประมาณ และอำนาจบริหารต่าง ๆ ของบริษัท เพื่อขออนุมัติต่อคณะกรรมการบริษัท



3. ควบคุมดูแลการดำเนินธุรกิจของบริษัทให้เป็นไปตามนโยบายทางธุรกิจ เป้าหมาย แผนการดำเนินงาน กลยุทธ์ทางธุรกิจ และงบประมาณที่ได้รับอนุมัติจากคณะกรรมการ
4. มีอำนาจพิจารณาอนุมัติการใช้จ่ายเงินเพื่อการลงทุนหรือการดำเนินงานต่างๆ การกู้ยืมหรือการขอสินเชื่อใด ๆ จากสถาบันการเงิน การให้กู้ยืมเงิน ตลอดจนการเข้าเป็นผู้ค้าประกัน เพื่อการทำธุรกรรมตามปกติของบริษัท และเป็นไปเพื่อประโยชน์ในการดำเนินงานตามวัตถุประสงค์ของบริษัท ภายในวงเงินไม่เกิน 500 (ห้าร้อย) ล้านบาท หรือเทียบเท่า
5. มีอำนาจพิจารณาอนุมัติการเข้าประมูลงานโครงการงานก่อสร้างต่าง ๆ ของบริษัทภายในมูลค่าไม่เกิน 2,000 (สองพัน) ล้านบาท หรือเทียบเท่า ทั้งนี้ กรณีหากมูลค่างานโครงการก่อสร้างดังกล่าวมีมูลค่าเกิน 2,000 ล้านบาท หรือเทียบเท่า คณะกรรมการบริหารต้องนำเสนอให้คณะกรรมการบริษัทพิจารณาอนุมัติในหลักการเพื่อเข้าประมูลงานโครงการก่อสร้างดังกล่าวและมอบหมายให้คณะกรรมการบริหารหรือบุคคลที่คณะกรรมการบริหารมอบหมายไปดำเนินการในรายละเอียด โดยคณะกรรมการบริษัทจะกำหนดขอบเขตอำนาจที่จะมอบหมายไว้อย่างชัดเจนในเรื่องการยื่นราคาประมูล การเจรจาตกลง ลงนามในเอกสารและสัญญาต่าง ๆ ที่เกี่ยวข้องกับการเข้าประมูลงานก่อสร้าง รวมถึงการดำเนินการต่างๆ ตามจำเป็นและสมควรอันเกี่ยวกับการเข้าประมูลงานก่อสร้างดังกล่าวจนเสร็จการ และ คณะกรรมการบริหารจะต้องแสดงให้เห็นได้ว่าโครงการงานก่อสร้างดังกล่าวมีความเป็นไปได้ และก่อให้เกิดผลตอบแทนที่เหมาะสมกับบริษัท รวมถึงการแสดงถึงผลกระทบที่อาจเกิดขึ้นกับบริษัทในการดำเนินงานดังกล่าว และต้องจัดเตรียมเอกสารและข้อมูลเพื่อให้คณะกรรมการบริษัทใช้ประกอบการตัดสินใจอย่างเพียงพอและน่าเชื่อถือ และในกรณีที่การประมูลงานดังกล่าวเสร็จสิ้นลงคณะกรรมการบริหารจะต้องรายงานให้คณะกรรมการบริษัททราบการประมูลงานดังกล่าวทุกกรณี
6. กำหนดโครงสร้างองค์กรและอำนาจการบริหารจัดการ โดยให้ครอบคลุมรายละเอียดการคัดเลือกการว่าจ้าง การโยกย้าย การฝึกอบรม และการเลิกจ้างพนักงานของบริษัทที่เป็นคณะผู้บริหาร หรือผู้บริหารระดับสูง โดยมอบหมายให้กรรมการผู้จัดการของบริษัทเป็นผู้มีอำนาจแทนบริษัทที่จะลงนามในสัญญาจ้างแรงงาน
7. กำกับดูแลและอนุมัติเรื่องที่เกี่ยวข้องกับการดำเนินงานของบริษัท และอาจแต่งตั้งหรือมอบหมายให้บุคคลใดบุคคลหนึ่งหรือหลายคนกระทำการอย่างหนึ่งอย่างใดแทน คณะกรรมการบริหารตามที่เห็นสมควรได้ และคณะกรรมการบริหารสามารถยกเลิก เปลี่ยนแปลง หรือแก้ไขอำนาจนั้นๆ ได้
8. ปฏิบัติหน้าที่อื่นใดตามที่ได้รับมอบหมายจากคณะกรรมการบริษัท

ทั้งนี้ การมอบหมายอำนาจหน้าที่และความรับผิดชอบของคณะกรรมการบริหารนั้น จะไม่มีลักษณะเป็นการมอบอำนาจ หรือมอบอำนาจช่วงที่ทำให้คณะกรรมการบริหาร หรือผู้รับมอบอำนาจจากคณะกรรมการบริหารสามารถอนุมัติรายการที่ตนหรือบุคคลที่อาจมีความขัดแย้ง มีส่วนได้เสีย หรืออาจมีความขัดแย้งทางผลประโยชน์ใดกับบริษัทหรือบริษัทย่อยของบริษัท (ตามที่นิยามไว้ในประกาศคณะกรรมการกำกับหลักทรัพย์และตลาดหลักทรัพย์) ซึ่งการอนุมัติรายการในลักษณะดังกล่าวจะต้องเสนอต่อที่ประชุมคณะกรรมการบริษัท และ/หรือที่



ประชุมผู้ถือหุ้น (แล้วแต่กรณี) เพื่อพิจารณาอนุมัติรายการดังกล่าว ตามที่ข้อบังคับของบริษัทย่อยหรือกฎหมายที่เกี่ยวข้องกำหนด ยกเว้นเป็นการอนุมัติรายการที่มีเงื่อนไขปกติธุรกิจที่มีการกำหนดขอบเขตที่ชัดเจน

9.2.3 คณะกรรมการตรวจสอบ (Audit Committee)

ณ วันที่ 31 ธันวาคม 2559 คณะกรรมการตรวจสอบประกอบด้วยกรรมการจำนวน 3 ท่านดังนี้

	รายชื่อ	ตำแหน่ง
1	ศ.ดร. ศุภลักษณ์ พินิจภูวดล	ประธานกรรมการตรวจสอบ
2	นายสมประสงค์ มัคคสมัน	กรรมการตรวจสอบ
3	นางสาววรินทร์า วงศ์ส่องจำ	กรรมการตรวจสอบ

โดยมี นางสาวเสาวนีย์ เจตีย์ เป็นเลขานุการคณะกรรมการตรวจสอบ

ขอบเขตและอำนาจหน้าที่ของคณะกรรมการตรวจสอบ

1. สอบทานให้บริษัทมีการรายงานทางการเงินอย่างถูกต้องและเพียงพอ
2. สอบทานให้บริษัทมีระบบควบคุมภายใน (Internal Control) และการตรวจสอบภายใน (Internal Audit) ที่เหมาะสมและมีประสิทธิผลและพิจารณาความเป็นอิสระของหน่วยงานตรวจสอบภายใน ตลอดจนให้ความ เห็นชอบในการพิจารณาแต่งตั้ง โยกย้าย เลิกจ้างหัวหน้าหน่วยงานตรวจสอบ ภายใน หรือหน่วยงานอื่นใดที่ รับผิดชอบเกี่ยวกับการตรวจสอบภายใน
3. สอบทานให้บริษัทปฏิบัติตามกฎหมายว่าด้วยหลักทรัพย์ และตลาดหลักทรัพย์ ข้อกำหนดของ ตลาดหลักทรัพย์ หรือกฎหมายที่เกี่ยวข้องกับธุรกิจของบริษัท
4. พิจารณา คัดเลือก เสนอ แต่งตั้งผู้สอบบัญชีของบริษัท และเสนอค่าตอบแทนผู้สอบบัญชี
5. พิจารณารายการที่เกี่ยวข้องกัน หรือรายการที่อาจมีความขัดแย้งทางผลประโยชน์ให้เป็นไปตาม กฎหมายและข้อกำหนดของตลาดหลักทรัพย์
6. ปฏิบัติการอื่นใดตามที่คณะกรรมการบริษัทมอบหมายด้วยความเห็นชอบจากคณะกรรมการ ตรวจสอบ
7. จัดทำรายงานคณะกรรมการตรวจสอบโดยเปิดเผยไว้ในแบบแสดงรายการข้อมูลประจำปี (แบบ 56-1) รายงานประจำปี (56-2) ของบริษัท ซึ่งรายงานดังกล่าวต้องลงนามโดยประธาน คณะกรรมการตรวจสอบ และต้องประกอบด้วยข้อมูลอย่างน้อย ต่อไปนี้
 - 7.1 ความเห็นเกี่ยวกับความถูกต้อง ครบถ้วน เป็นที่เชื่อถือได้ของรายงานทางการเงินของบริษัท
 - 7.2 ความเห็นเกี่ยวกับความเพียงพอของระบบควบคุมภายในของบริษัท
 - 7.3 ความเห็นเกี่ยวกับการปฏิบัติตามกฎหมายว่าด้วยหลักทรัพย์และตลาดหลักทรัพย์ ข้อกำหนด ของตลาดหลักทรัพย์ หรือกฎหมายที่เกี่ยวข้องกับธุรกิจของบริษัท
 - 7.4 ความเห็นเกี่ยวกับความเหมาะสมของผู้สอบบัญชี
 - 7.5 ความเห็นเกี่ยวกับรายการที่อาจมีความขัดแย้งทางผลประโยชน์
 - 7.6 จำนวนการประชุมคณะกรรมการตรวจสอบ และการเข้าร่วมประชุมของกรรมการตรวจสอบแต่ละ ท่าน



- 7.7 ความเห็นหรือข้อสังเกตโดยรวมที่คณะกรรมการตรวจสอบได้รับจากการปฏิบัติหน้าที่ตามข้อกำหนด
- 7.8 รายการอื่นที่เห็นว่าผู้ถือหุ้นและผู้ลงทุนทั่วไปควรทราบ ภายใต้ขอบเขตหน้าที่และความรับผิดชอบที่ได้รับ
8. จัดให้มีการประชุมคณะกรรมการตรวจสอบและรายงานให้คณะกรรมการบริษัททราบอย่างน้อยไตรมาสละ 1 ครั้ง
9. เข้าร่วมประชุมกับผู้สอบบัญชี โดยไม่มีฝ่ายจัดการเข้าร่วมประชุมด้วย อย่างน้อยปีละ 1 ครั้ง

9.2.4 คณะกรรมการสรรหาและกำหนดค่าตอบแทน (Nominating and Compensation Committee)

ณ วันที่ 31 ธันวาคม 2559 คณะกรรมการสรรหาและกำหนดค่าตอบแทนประกอบด้วยกรรมการจำนวน 4 ท่านดังนี้

	รายชื่อ	ตำแหน่ง
1	รศ.สำเรียง เมฆเกรียงไกร	ประธานกรรมการสรรหาและกำหนดค่าตอบแทน
2	นายสมประสงค์ มัคคสมัน	กรรมการสรรหา
3	นางสาววรินทรา วงศ์สงจำ	กรรมการสรรหา
4	นางสาวกรภัทร์ สุวิวัฒน์ธนชัย	กรรมการสรรหา

โดยมีนางสาวเสาวนีย์ เจริญ เป็นเลขานุการคณะกรรมการสรรหาและกำหนดค่าตอบแทน

ขอบเขต อำนาจ หน้าที่ และความรับผิดชอบของคณะกรรมการสรรหาและกำหนดค่าตอบแทน

คณะกรรมการสรรหาและกำหนดค่าตอบแทนมีหน้าที่ในการพิจารณาและเสนอชื่อบุคคลที่มีคุณสมบัติเหมาะสมต่อผู้ถือหุ้นเพื่อแต่งตั้งเป็นกรรมการบริษัท และผู้บริหารระดับสูงของบริษัท รวมทั้งมีหน้าที่พิจารณานโยบายที่เกี่ยวกับค่าตอบแทนและผลประโยชน์ของกรรมการบริษัท กรรมการตรวจสอบ กรรมการสรรหาและกำหนดค่าตอบแทน กรรมการบริหารความเสี่ยง ผู้บริหาร และพนักงานของบริษัท เพื่อเสนอต่อที่ประชุมคณะกรรมการบริษัท และ/หรือที่ประชุมผู้ถือหุ้นเพื่อพิจารณาอนุมัตินโยบายดังกล่าวและกำหนดค่าตอบแทนและผลประโยชน์นั้น โดยให้กรรมการสรรหาและกำหนดค่าตอบแทนมีวาระการดำรงตำแหน่งเท่าที่จำเป็นเพื่อกระทำการตามหน้าที่ และพ้นจากตำแหน่งเมื่อการทำหน้าที่ดังกล่าวในคราวนั้น ๆ สิ้นสุดลง และไม่ว่าในกรณีใดก็ตาม วาระการดำรงตำแหน่งของกรรมการสรรหาและกำหนดค่าตอบแทนจะต้องไม่เกินกว่าคราวละสอง (2) ปี ทั้งนี้จะเลือกกรรมการสรรหาและกำหนดค่าตอบแทนผู้พ้นจากตำแหน่งเข้ารับตำแหน่งอีกก็ได้ และให้คณะกรรมการสรรหาและกำหนดค่าตอบแทนเลือกกรรมการสรรหาและกำหนดค่าตอบแทนคนหนึ่งเป็นประธานกรรมการสรรหาและกำหนดค่าตอบแทน

การประชุมคณะกรรมการสรรหาและกำหนดค่าตอบแทน ต้องมีกรรมการสรรหาและกำหนดค่าตอบแทนมาประชุมไม่น้อยกว่ากึ่งหนึ่ง (1/2) ของจำนวนกรรมการสรรหาและกำหนดค่าตอบแทนทั้งหมด จึงจะเป็นองค์ประชุม การวินิจฉัยชี้ขาดของที่ประชุมให้ถือเสียงข้างมากของจำนวนกรรมการสรรหาและกำหนดค่าตอบแทนทั้งหมดที่มาประชุมและมีสิทธิออกเสียงลงคะแนน กรรมการสรรหาและกำหนดค่าตอบแทนคนหนึ่งมีเสียงหนึ่งในการลงคะแนน



เว้นแต่กรรมการสรรหาและกำหนดค่าตอบแทนซึ่งมีส่วนได้ส่วนเสียในเรื่องใด ไม่มีสิทธิออกเสียงลงคะแนนในเรื่องนั้น ถ้ามีคะแนนเสียงเท่ากัน ให้ประธานในที่ประชุมมีคะแนนเสียงหนึ่งเป็นเสียงชี้ขาด

กระบวนการสรรหาและกำหนดค่าตอบแทน

คณะกรรมการสรรหาและกำหนดค่าตอบแทนจะประชุมปรึกษาหารือกัน โดยพิจารณาคุณสมบัติด้านความเหมาะสมทั้งประสบการณ์และความรู้ความสามารถ โดยไม่มีลักษณะต้องห้ามตามกฎหมาย เพื่อเสนอเข้าที่ประชุมและอนุมัติจากที่ประชุมผู้ถือหุ้นต่อไป

9.2.5 คณะกรรมการบริหารความเสี่ยง (Risk Management Committee)

ณ วันที่ 31 ธันวาคม 2559 คณะกรรมการบริหารความเสี่ยงประกอบด้วยกรรมการ 3 ท่านดังนี้

รายชื่อ	ตำแหน่ง
1 นางสาววรินทรา วงศ์สงจำ	ประธานกรรมการบริหารความเสี่ยง
2 นายสมประสงค์ มัคคสมัน	กรรมการบริหารความเสี่ยง
3 นางสาวกรภัทร์ สุวิวัฒน์ธนชัย	กรรมการบริหารความเสี่ยง

โดยมี นางสาวเสาวนีย์ เจริญ เป็นเลขานุการคณะกรรมการบริหารความเสี่ยง

ขอบเขต อำนาจหน้าที่ และความรับผิดชอบของคณะกรรมการบริหารความเสี่ยง

คณะกรรมการบริหารความเสี่ยงของบริษัทมีหน้าที่กำหนดกรอบนโยบาย แนวทาง และให้ข้อเสนอแนะแก่คณะกรรมการบริษัทในการกำกับ ดูแลเกี่ยวกับความเสี่ยง ทั้งนี้ให้คณะกรรมการบริหารความเสี่ยงขึ้นตรงต่อคณะกรรมการบริษัท และให้กรรมการบริหารความเสี่ยงมีวาระการดำรงตำแหน่งเท่าที่จำเป็นเพื่อกระทำการตามหน้าที่ และพ้นจากตำแหน่งเมื่อการทำหน้าที่ดังกล่าวในคราวนั้น ๆ สิ้นสุดลง และไม่ว่าในกรณีใดก็ตาม วาระการดำรงตำแหน่งของกรรมการบริหารความเสี่ยงจะต้องไม่เกินกว่าคราวละสอง (2) ปี ทั้งนี้ จะเลือกกรรมการบริหารความเสี่ยงผู้พ้นจากตำแหน่งเข้ารับตำแหน่งอีกก็ได้ และให้คณะกรรมการบริหารความเสี่ยงเลือกกรรมการบริหารความเสี่ยงคนหนึ่งเป็นประธานกรรมการบริหารความเสี่ยง

การประชุมคณะกรรมการบริหารความเสี่ยง ต้องมีกรรมการบริหารความเสี่ยงมาประชุมไม่น้อยกว่ากึ่งหนึ่ง (1/2) ของจำนวนกรรมการบริหารความเสี่ยงทั้งหมด จึงจะเป็นองค์ประชุม การวินิจฉัยชี้ขาดของที่ประชุมให้ถือเสียงข้างมากของจำนวนกรรมการบริหารความเสี่ยงทั้งหมดที่มาประชุม และมีสิทธิออกเสียงลงคะแนน กรรมการบริหารความเสี่ยงคนหนึ่งมีเสียงหนึ่งในการลงคะแนน เว้นแต่กรรมการบริหารความเสี่ยงซึ่งมีส่วนได้ส่วนเสียในเรื่องใด ไม่มีสิทธิออกเสียงลงคะแนนในเรื่องนั้น ถ้าคะแนนเสียงเท่ากัน ให้ประธานในที่ประชุมมีคะแนนเสียงหนึ่งเป็นเสียงชี้ขาด

ขอบเขต อำนาจหน้าที่ และความรับผิดชอบของกรรมการผู้จัดการ

1. รับผิดชอบดูแลเรื่องการบริหารงานประจำวันของบริษัท
2. ประสานงานกับแผนกตรวจสอบภายในในเรื่องบัญชี การเบิก-จ่ายเงินใด ๆ ของบริษัทฯ ที่ไม่เป็นไปตามนโยบายของบริษัท
3. จัดโครงสร้างองค์กรและการบริหารจัดการที่มีประสิทธิภาพตามแนวทางที่คณะกรรมการบริหารของบริษัทอาจจะกำหนดให้ ทั้งนี้โดยครอบคลุมทั้งเรื่องการคัดเลือก การฝึกอบรม การว่าจ้าง และการเลิก



- จ้างพนักงานของบริษัทที่ไม่ใช่คณะผู้บริหารหรือผู้บริหารระดับสูง โดยจะมีผู้มีอำนาจแทนบริษัทที่จะลงนามในสัญญาจ้างแรงงาน
4. มีอำนาจในการพิจารณาอนุมัติการใช้จ่ายเงินเพื่อการลงทุนหรือการดำเนินงานต่าง ๆ การกู้ยืมหรือการขอสินเชื่อใด ๆ จากสถาบันการเงิน การให้กู้ยืมเงิน ตลอดจนการเข้าเป็นผู้ค้ำประกันเพื่อการทำธุรกรรมปกติของบริษัท และเป็นไปเพื่อประโยชน์ในการดำเนินงานตามวัตถุประสงค์ของบริษัทภายในวงเงินไม่เกิน 50 (ห้าสิบ) ล้านบาท หรือเทียบเท่า ทั้งนี้ กรรมการผู้จัดการจะไม่มีอำนาจพิจารณาอนุมัติการเข้าประมูลงานโครงการงานก่อสร้างต่าง ๆ ของบริษัท
 5. มีอำนาจอื่น ๆ ที่จำเป็นในการดำเนินงานของบริษัทตามที่ประชุมคณะกรรมการ และ/หรือ คณะกรรมการบริหารของบริษัทมอบหมาย
 6. เข้าร่วมพิจารณาเกี่ยวกับงบประมาณของบริษัทกับคณะกรรมการ และ/หรือ คณะกรรมการบริหารของบริษัท
 7. เจาะพิจารณา เอกสารสัญญาเกี่ยวกับการดำเนินงานตามปกติของบริษัท ให้คำแนะนำและข้อเสนอแนะในเรื่องดังกล่าวเพื่อให้คณะกรรมการบริษัท และ/หรือ คณะกรรมการบริหารผู้มีส่วนรับผิดชอบในเรื่องนั้น ๆ พิจารณาก่อนการลงนามและหาข้อสรุป
 8. มอบหมายให้บุคคลใดบุคคลหนึ่งหรือหลายคนกระทำการอย่างหนึ่งอย่างใดแทนตามที่เห็นสมควรได้โดยการมอบอำนาจช่วง และ/หรือ การมอบอำนาจช่วง และ/หรือ การมอบหมายดังกล่าวให้อยู่ภายในขอบเขตแห่งการมอบอำนาจตามที่หนังสือมอบอำนาจให้ไว้ และ/หรือ ให้เป็นไปตามระเบียบข้อกำหนด หรือคำสั่งที่คณะกรรมการ และ/หรือ คณะกรรมการบริหาร และ/หรือ ของบริษัทโดยกรรมการผู้จัดการสามารถยกเลิกเปลี่ยนแปลง หรือแก้ไขการมอบอำนาจช่วง และ/หรือ การมอบหมายนั้นได้

ทั้งนี้ การมอบหมายอำนาจหน้าที่และความรับผิดชอบของกรรมการผู้จัดการนั้น จะไม่มีลักษณะเป็นการมอบอำนาจที่ทำให้กรรมการผู้จัดการสามารถอนุมัติรายการที่ตนหรือบุคคลที่อาจมีความขัดแย้ง มีส่วนได้เสีย หรืออาจมีความขัดแย้งทางผลประโยชน์ใดกับบริษัทหรือบริษัทย่อยของบริษัท (ตามที่นิยามไว้ในประกาศคณะกรรมการกำกับหลักทรัพย์และตลาดหลักทรัพย์) ซึ่งการอนุมัติรายการในลักษณะดังกล่าวจะต้องเสนอต่อที่ประชุมคณะกรรมการ และ/หรือที่ประชุมผู้ถือหุ้น (แล้วแต่กรณี) เพื่อพิจารณาอนุมัติรายการดังกล่าว ตามที่ข้อบังคับของบริษัทย่อยหรือกฎหมายที่เกี่ยวข้องกำหนด ยกเว้นเป็นการอนุมัติรายการที่มีเงื่อนไขปกติธุรกิจที่มีการกำหนดขอบเขตที่ชัดเจน



10. ความรับผิดชอบต่อสังคม

นับแต่จุดเริ่มต้นในปี 2537 บริษัท ยูนิค เอ็นจิเนียริง แอนด์ คอนสตรัคชั่น จำกัด ได้ถือกำเนิดขึ้น ด้วยปณิธานและความมุ่งมั่น อันแน่วแน่ที่จะเป็นองค์กรเอกชนไทยคุณภาพที่ดำเนินธุรกิจก่อสร้างโดยคำนึงถึงประโยชน์ที่สังคมและประเทศชาติจะได้รับเป็นสำคัญ พร้อมจะเป็นเครื่องมือกลไกที่มีส่วนช่วยขับเคลื่อนสังคม และพัฒนาชาติไทยให้เจริญทัดเทียมนานาชาติอารยประเทศ ณ จุดนั้น จากองค์กรภาคเอกชนขนาดเล็กสัญชาติไทยที่มีความอุตสาหะ พยายาม และการบริหารงานที่มีประสิทธิภาพ ทำให้ บริษัท ยูนิค เอ็นจิเนียริง แอนด์ คอนสตรัคชั่น จำกัด ในวันนั้น พัฒนาและเติบโตใหญ่เป็น บริษัท ยูนิค เอ็นจิเนียริง แอนด์ คอนสตรัคชั่น จำกัด (มหาชน) หนึ่งในผู้นำด้านธุรกิจการก่อสร้างขนาดใหญ่ของประเทศ ซึ่งเป็นบริษัทของคนไทยที่บริหารงานโดยคนไทยเพื่อประโยชน์ของพี่น้องชนชาติชาวไทย โดยที่ในวันนี้ บริษัท ยูนิค เอ็นจิเนียริง แอนด์ คอนสตรัคชั่น จำกัด (มหาชน) ก้าวเข้าสู่ปีที่ 22 ของการดำเนินธุรกิจภายใต้ปณิธานและความมุ่งมั่น มุ่งสร้างประโยชน์ให้กับสังคม ความก้าวหน้าของประเทศชาติ โดยมุ่งช่วยการพัฒนาคุณภาพชีวิตของประชาชนคนในชาติ ให้มีความสมดุลกับการดำรงอยู่ซึ่งสภาพแวดล้อมที่อุดมสมบูรณ์ และยังคงยึดมั่นในเจตนารมณ์และพันธกิจการดำเนินธุรกิจที่แน่วแน่เช่นกันที่ผ่านมามีความหวังที่จะเห็นสังคมไทยก้าวหน้าไปสู่การพัฒนาอย่างยั่งยืนถาวรสืบไป

บริษัท ยูนิค เอ็นจิเนียริง แอนด์ คอนสตรัคชั่น จำกัด (มหาชน) ให้ความสำคัญกับการดำเนินธุรกิจด้วยความรับผิดชอบต่อสังคมและสิ่งแวดล้อม ดำเนินธุรกิจหลักด้านก่อสร้างและการลงทุนในโครงสร้างพื้นฐานขนาดใหญ่ของภาครัฐ ด้วยการเลือกรับงานโครงการก่อสร้างและการลงทุนในโครงการที่เป็นประโยชน์ต่อประเทศและสังคมโดยรวม เช่น กรมชลประทาน, กรมเจ้าท่า, โครงการก่อสร้างระบบรถไฟฟ้าขนส่งมวลชน (สายสีแดง) ช่วงบางซื่อ – รังสิต สัญญาที่ 1 ของการรถไฟฟ้าแห่งประเทศไทย (รฟท.), โครงการก่อสร้างรถไฟฟ้าสายสีน้ำเงิน ส่วนต่อขยาย ช่วง บางซื่อ – ท่าพระ สัญญาที่ 3 และโครงการก่อสร้างรถไฟฟ้าสายสีเขียว (เหนือ) ช่วงสะพานใหม่ – ลำลูกกา สัญญาที่ 2 ของการรถไฟฟ้าขนส่งมวลชนแห่งประเทศไทย (รฟม.), โครงการก่อสร้างอุโมงค์ส่งน้ำและอาคารประกอบ พร้อมส่วนประกอบอื่น ช่วง แม่จัด - แม่ทอง สัญญาที่ 2 โครงการเพิ่มปริมาณน้ำในอ่างเก็บน้ำเขื่อนแม่ทองอุดมธรรมา จังหวัดเชียงใหม่ ของกรมชลประทานและโครงการก่อสร้างถนนต่อเชื่อมถนนราชพฤกษ์-ถนนกาญจนาภิเษก (แนวเหนือ-ใต้) ของกรมทางหลวงชนบท เป็นต้น โดยในระหว่างดำเนินการดำเนินโครงการก่อสร้าง บริษัทได้นำเทคโนโลยีการก่อสร้างที่ทันสมัยและมีมาตรฐานในระดับสูง พร้อมทั้งกำหนดกฎระเบียบการปฏิบัติงานที่ทุกโครงการและพนักงานทุกคนจะต้องให้ความสำคัญและยึดถือปฏิบัติอย่างเคร่งครัด และการมีส่วนร่วมในความรับผิดชอบต่อสังคมและชุมชน โดยการลดผลกระทบต่อสิ่งแวดล้อมระหว่างที่มีกิจกรรมการก่อสร้าง ดังต่อไปนี้

(1) การปฏิบัติตามกฎหมาย หลักเกณฑ์ ข้อกำหนด ด้านความปลอดภัย อาชีวอนามัยและสิ่งแวดล้อม

นอกจากบทบัญญัติกฎหมายที่เกี่ยวข้องกับการก่อสร้างที่บริษัทได้ถือปฏิบัติอย่างเคร่งครัดในทุกขั้นตอนการดำเนินงานแล้ว การที่บริษัทนำเทคโนโลยีการก่อสร้างที่ทันสมัยและมีมาตรฐานในระดับสูง และยึดถือปฏิบัติตามระบบบริหารงานคุณภาพ ISO 9001/2008 และข้อกำหนดอื่นๆ ที่เกี่ยวข้อง ในทุกขั้นตอนการดำเนินงานสำหรับโครงการก่อสร้างทุกโครงการ กล่าวคือ การกำหนดให้ฝ่ายบริหารโครงการของทุกโครงการจัดทำระบบการจัดการ

ตลอดจนแผนการปฏิบัติงานด้านความปลอดภัย อาชีวอนามัยในการทำงาน รวมถึงแผนการดูแลผลกระทบต่อชุมชนและสิ่งแวดล้อม โดยให้พนักงานทุกระดับได้ผ่านกระบวนการอบรมความรู้ และมีระบบตรวจตามตรวจสอบอย่างสม่ำเสมอ ต่อเนื่อง และจริงจัง เพื่อก่อให้เกิดความปลอดภัยและสร้างความมั่นใจให้กับพนักงาน ประชาชน และชุมชนใกล้เคียง โดยได้รับผลกระทบน้อยที่สุด ด้วยมาตรการและแผนการจัดการอย่างมีประสิทธิภาพ เช่น มาตรการและแผนปฏิบัติการควบคุมคุณภาพอากาศและเสียงรอบบริเวณใกล้เคียงพื้นที่โครงการก่อสร้าง มาตรการและแผนปฏิบัติการกำจัดเศษวัสดุและขยะมูลฝอย แผนปฏิบัติการด้านคมนาคมขนส่ง เพื่อลดผลกระทบด้านจราจรจากการก่อสร้าง รวมถึงแผนความปลอดภัยในการก่อสร้าง เป็นต้น

บริษัทฯ ได้จัดให้มีการตรวจวัดคุณภาพสิ่งแวดล้อมตลอดระยะเวลาที่มีกิจกรรมการก่อสร้าง ได้แก่ การตรวจวัดคุณภาพอากาศในบรรยากาศ ระดับเสียง และความสั่นสะเทือน การตรวจวัดคุณภาพน้ำภายในแหล่งน้ำที่มีกิจกรรมการก่อสร้างพาดผ่าน รวมถึงการตรวจวัดปริมาณการจราจรและอุบัติเหตุ การสำรวจทัศนคติและความคิดเห็นของชุมชนตามแนวเส้นทางการก่อสร้างของโครงการ เพื่อให้เป็นไปตามมาตรการป้องกันและแก้ไขหรือลดผลกระทบสิ่งแวดล้อมต่อชุมชนหรือผู้ใช้ทางสัญจรตามแนวเส้นทางของโครงการ เป็นต้น โดยได้ทำการตรวจวัดคุณภาพสิ่งแวดล้อมตั้งแต่มุ่งเริ่มดำเนินการก่อสร้าง เพื่อเป็นฐานข้อมูลเริ่มต้น (Base Line Data) และทำการตรวจวัดคุณภาพสิ่งแวดล้อมอย่างต่อเนื่องตลอดระยะเวลาที่มีการก่อสร้าง โดยนำค่าที่ได้มาเปรียบเทียบกับก่อนและระหว่างมีกิจกรรมการก่อสร้าง ในกรณีที่พบว่าผลการตรวจวัดเกินกว่าค่า Base Line หรือค่ามาตรฐานด้านสิ่งแวดล้อมตามที่กฎหมายกำหนด บริษัทฯ จะทำการแก้ไขในทันทีและหามาตรการป้องกันเพื่อไม่ให้เกิดซ้ำ พร้อมกันนี้บริษัทฯ ได้จัดให้มีการติดตามตรวจสอบผลการดำเนินการตามแผนปฏิบัติการหรือมาตรการด้านสิ่งแวดล้อมของโครงการ โดยมีการติดตามตรวจสอบโดยบุคลากรภายในบริษัทฯ ตลอดจนการติดตามตรวจสอบร่วมกับคณะทำงานภายใต้การกำกับดูแลโดยของหน่วยงานของรัฐ เช่น การรถไฟฟ้าขนส่งมวลชนแห่งประเทศไทย (รฟม.), การรถไฟฟ้าขนส่งมวลชนแห่งประเทศไทย (รฟท.) เป็นต้น รวมไปถึงการติดตามตรวจสอบโดยบริษัทที่ปรึกษาด้านสิ่งแวดล้อม เป็นหน่วยงานกลางที่ขึ้นทะเบียนกับกระทรวงทรัพยากรธรรมชาติและสิ่งแวดล้อม ซึ่งมีความชำนาญและเป็นที่ยอมรับในระดับสากล ทำให้สามารถสร้างความเชื่อมั่นให้แก่สังคมและชุมชนได้ว่าทุกโครงการที่บริษัทฯ ได้เข้าไปดำเนินการก่อสร้างจะเป็นโครงการที่เป็นมิตรต่อสิ่งแวดล้อม ภายใต้การดำเนินธุรกิจก่อสร้างที่มีความรับผิดชอบต่อสังคมและสิ่งแวดล้อม และเป็นประโยชน์อย่างแท้จริงต่อสังคมไทย



การปฏิบัติตามมาตรการการป้องกันและลดผลกระทบสิ่งแวดล้อมระหว่างที่มีกิจกรรมการก่อสร้าง



การตรวจวัดคุณภาพสิ่งแวดล้อมระหว่างที่มีกิจกรรมการก่อสร้างโครงการ



การติดตามตรวจสอบผลการดำเนินการตามมาตรการป้องกันและลดผลกระทบสิ่งแวดล้อมร่วมกับหน่วยงานภาครัฐ



การประสานงานร่วมกับส่วนงานราชการเพื่อป้องกันผลกระทบระหว่างการก่อสร้างและอำนวยความสะดวกให้กับประชาชน

(2) การจัดปฏิบัติกิจกรรมด้านมวลชนสัมพันธ์และการมีส่วนร่วมของชุมชน

ในการจัดกิจกรรมด้านมวลชนสัมพันธ์และการมีส่วนร่วมของชุมชน ทางสำนักงานภาคสนามของโครงการต่างๆ จะเป็นผู้ดำเนินการโดยการจัดบุคลากรพร้อมป้ายประชาสัมพันธ์ต่างๆ รวมทั้งการจัดสำรวจความคิดเห็นจากผู้นำชุมชน ที่อยู่รอบพื้นที่ก่อสร้างโครงการ เพื่อชี้แจงรายละเอียดโครงการกำหนดเวลา รวมทั้งการรับทราบข้อมูลข่าวสาร ช่องทางการแจ้งเรื่องร้องทุกข์ในกรณีที่ได้รับความสะดวกหรือการก่อสร้าง ข้อคิดเห็นและข้อเสนอแนะต่อโครงการ ตลอดจนเป็นศูนย์ประสานงานกับหน่วยงานต่างๆ เพื่อป้องกันแก้ไขปัญหาต่างๆ ที่อาจเกิดขึ้นจากการดำเนินการก่อสร้างโครงการ

ด้านการจัดการบรรเทาและลดปัญหาด้านการจราจรให้กับประชาชนในพื้นที่ที่มีการจัดป้ายจราจร การใช้กล้องวงจรปิดเพื่อติดตามสำรวจปริมาณการจราจรบนถนน และมีการติดป้ายประกาศเตือนให้ประชาชนผู้อยู่อาศัยในพื้นที่ก่อสร้างและผู้ผ่านสัญจรไปมา ทราบล่วงหน้าในกรณีที่จะต้องทำกิจกรรมการก่อสร้างที่จำเป็นต้องปิดเส้นทาง การจราจรชั่วคราว หรือกิจกรรมที่ก่อให้เกิดผลกระทบต่อสิ่งแวดล้อมอย่างหลีกเลี่ยงไม่ได้ พร้อมทั้งติดป้ายขออภัยในความสะดวก เนื่องจากกิจกรรมก่อสร้างดังกล่าว

นอกจากนี้ สำนักงานภาคสนามของโครงการต่างๆ ยังได้ให้การสนับสนุนช่วยเหลืออื่นๆ ที่เป็นประโยชน์ต่อสังคม และชุมชนใกล้เคียงพื้นที่โครงการอีกด้วย เช่น การจัดทำป้ายรถเมล์ชั่วคราว การจัดทำทางและเชื่อมต่อไหล่ทางที่ต่างระดับกันให้มีระดับเสมอกันทำให้ประชาชนที่ใช้พื้นที่ดังกล่าวได้รับความสะดวก และไม่เกิดอันตรายในการใช้ทางระหว่างการก่อสร้าง รวมถึงการทำทางเชื่อมเข้า-ออกให้กับชุมชนใกล้เคียง เพื่อการสัญจรไปมาที่สะดวกยิ่งขึ้นในฤดูฝนสำหรับประชาชนในพื้นที่อีกด้วย เป็นต้น



(ประชาสัมพันธ์โครงการ เพื่อเข้าพื้นที่ก่อสร้างโครงการฯ ณ RTAF)



(ประชาสัมพันธ์โครงการ เพื่อเข้าพื้นที่ก่อสร้างโครงการฯ ณ สำนักงานเทศบาลคูคต)

ประชาสัมพันธ์โครงการรถไฟฟ้าสายสีเขียว (เหนือ) ส่วนต่อขยาย สัญญาที่ 2 เพื่อเข้าพื้นที่ก่อสร้างโครงการฯ ตามสายทางงานก่อสร้างและหน่วยงานที่เกี่ยวข้อง



(ประชาสัมพันธ์โครงการ เพื่อเข้าพื้นที่ก่อสร้างโครงการฯ ณ ชุมชนแอนเน็กซ์)



(ประชาสัมพันธ์โครงการ เพื่อเข้าพื้นที่ก่อสร้างโครงการฯ ณ สก.คุด)



(ประชาสัมพันธ์โครงการ เพื่อเข้าพื้นที่ก่อสร้างโครงการฯ ณ ศาลากลาง
จังหวัดปทุมธานี)



(ประชาสัมพันธ์โครงการ เพื่อเข้าพื้นที่ก่อสร้างโครงการฯ ณ ชุมชนคุด)



ประชาสัมพันธ์โครงการรถไฟฟ้าสายสีเขียว (เหนือ) ส่วนต่อขยาย สัญญาที่ 2 เพื่อเข้าพื้นที่ก่อสร้างโครงการฯ ตามสายทางงานก่อสร้าง
และหน่วยงานที่เกี่ยวข้อง



ลงพื้นที่ประชาสัมพันธ์การเข้าพื้นที่ดำเนินการก่อสร้าง และประชาสัมพันธ์โครงการรถไฟฟ้าสายสีเขียว (เหนือ)
ส่วนต่อขยายสัญญาที่ 2 ตามสายทางงานก่อสร้าง



ลงพื้นที่ชี้แจงชาวบ้านตามข้อร้องเรียนและนำมาดำเนินการแก้ไขต่อไป



(โครงการฝึกอบรมการป้องกันและระงับอัคคีภัย ที่ชุมชนพรายรัตนะ)



(โครงการฝึกอบรมการป้องกันและระงับอัคคีภัย ที่โรงเรียนวัดโพสพผลเจริญ)



(กิจกรรมวันแม่แห่งชาติ ณ โรงเรียนวัดโพสพผลเจริญ)



(กิจกรรมวันแม่แห่งชาติ ณ โรงพยาบาลภูมิพลอดุลยเดช)

จัดกิจกรรมมวลชนสัมพันธ์โครงการรถไฟฟ้ามหานคร สายสีเขียว (เหนือ) สัญญาที่ 2 ตามชุมชนและหน่วยงานต่างตามแนวสายทาง
งานก่อสร้างโครงการฯ เช่น ชุมชน กม.24, RTAF, รพ.ภูมิพลอดุลยเดช, โรงเรียนฤทธิยะวรรณาลัย, สภ.คูคต ฯลฯ



(กิจกรรมกิจกรรม วันเด็กแห่งชาติ ประจำปี 2560 ณ ชุมชนแอนเน็กซ์)



(กิจกรรม ห่วงใย ใส่ใจประชาชน (CSR) ณ โรงเรียนฤทธิยะวรรณาลัย)

จัดกิจกรรมมวลชนสัมพันธ์โครงการรถไฟฟ้ามหานคร สายสีเขียว (เหนือ) สัญญาที่ 2 ตามชุมชน
และหน่วยงานต่างตามแนวสายทางงานก่อสร้างโครงการฯ เช่น ชุมชน กม.24, RTAF, รพ.ภูมิพลอดุลยเดช,
โรงเรียนฤทธิยะวรรณาลัย, สภ.คูคต ฯลฯ

(3) การสนับสนุนและส่งเสริมหน่วยงานภาครัฐในการแก้ไขปัญหาจราจร

โดยที่ การจราจรชนส่งในกรุงเทพมหานครและปริมณฑล มีปริมาณยานพาหนะมากกว่าถนนหนทางอยู่
หลายเท่าตัว ถนนทางหลวงไม่อาจรองรับปริมาณรถยนต์ได้เพียงพอ ส่งผลให้การจราจรติดขัดถึงขั้นวิกฤต ประชาชน
ได้รับความเดือดร้อน เกิดความสูญเปล่าจากการเผาไหม้น้ำมันเชื้อเพลิง ส่งผลกระทบต่อสิ่งแวดล้อม สูญเสียรายได้
และเพิ่มภาระให้ภาครัฐ ในการนำเข้าน้ำมันเชื้อเพลิง ทำให้ส่งผลกระทบต่อการพัฒนาเศรษฐกิจและสังคมของชาติ
อีกทั้ง ปัญหาการจราจรที่อยู่ในขั้นวิกฤตนี้เป็นการบั่นทอนสุขภาพจิตของประชาชนอีกด้วย ภาครัฐจึงมีนโยบายเร่งรัด
ให้มีการก่อสร้างระบบคมนาคมขนส่งมวลชน เพื่อให้ประชาชนได้รับความสะดวกสบาย รวดเร็ว ตรงเวลา ประหยัด
และทันสมัย ในการสัญจร เพื่อรองรับการเพิ่มจำนวนของประชากรและปริมาณรถยนต์ที่เพิ่มขึ้นในแต่ละปี การ

ดำเนินการโครงสร้างพื้นฐานขนาดใหญ่ดังกล่าว ย่อมใช้ระยะเวลายาวนาน ดังนั้น บริษัท ยูนิค เอ็นจิเนียริง แอนด์ คอนสตรัคชั่น จำกัด (มหาชน) ร่วมกับองค์การภาครัฐสนับสนุนส่งเสริมให้มีการประชาสัมพันธ์สภาพการจราจร ทาง สถานีวิทยุ สวพ.91 เพื่อให้ประชาชนที่ใช้ถนนได้บริโภคข่าวสารข้อมูลที่เป็นจริง และใช้เป็นข้อมูลในการวางแผนการเดินทาง ส่งผลให้ปัญหาการจราจรเบาบางลงไปได้ในระดับหนึ่ง



ประชาสัมพันธ์ การจราจรทั้งรอบนอกและรอบใน
ประชาสัมพันธ์ รื้อสะพานลอยเพื่อดำเนินงานก่อสร้างโครงสร้างทางวิ่งรถไฟฟ้า บริเวณ สก.คูคต



ประชาสัมพันธ์ ปิดทางลอดสะพานคลองถนนเพื่อดำเนินงานก่อสร้างโครงสร้างทางวิ่งรถไฟฟ้า บริเวณ คลองถนน

(4) การสนับสนุนและส่งเสริมการศึกษาของชาติ

โดยที่ ภาครัฐ กำหนดแผนการศึกษา เพื่อที่พัฒนาประเทศสู่ความสมดุลและยั่งยืน จำเป็นต้องให้ความสำคัญกับการส่งเสริมทุนของประเทศที่มีอยู่ให้เข้มแข็งและมีพลังเพียงพอในการขับเคลื่อนกระบวนการพัฒนาประเทศชาติ โดยเฉพาะการพัฒนาคนหรือทุนมนุษย์ให้เข้มแข็ง พร้อมรับการเปลี่ยนแปลงของโลก โดยการพัฒนาอย่างรอบด้านและสมดุล เพื่อเป็นหลักของการพัฒนา บริษัท ตระหนักถึงความสำคัญของการศึกษาเพื่อเสริมสร้างบุคลากรของชาติให้เข้มแข็ง และมีพลังเพียงพอในการขับเคลื่อนกระบวนการพัฒนาประเทศชาติดังกล่าว ประกอบกับ บริษัท ดำเนินธุรกิจเกี่ยวกับการก่อสร้างโครงสร้างพื้นฐานขนาดใหญ่ของภาครัฐ จำเป็นต้องมีเครื่องจักร เครื่องกลขนาดใหญ่ รวมตลอดถึง เทคโนโลยีการก่อสร้างที่ล้ำสมัย และการจัดการภายในโครงการ เพื่อให้บรรลุ



วัตถุประสงค์ของภาครัฐ ภายใต้ข้อจำกัดด้านเวลา ย่อมเป็นแหล่งเรียนรู้ของนักเรียนและนักศึกษา ในการเสริมสร้างประสบการณ์ในวิชาชีพให้เข้มแข็ง และในแต่ละปี บริษัท จะอนุญาตให้องค์กรการศึกษา ทั้งภาครัฐและภาคเอกชน



Unique Engineering and Construction PCL.

บริษัท ยูนิค เอ็นจิเนียริง แอนด์ คอนสตรัคชั่น จำกัด (มหาชน)

Site Visit : วิทยาลัยการอาชีวศึกษาปทุมธานี เข้าเยี่ยมชมโครงการก่อสร้างระบบรถไฟฟ้า
เมืองสายสีแดง ช่วงบางซื่อ-รังสิต งานสัญญา 1 (งานโยธาสำหรับสถานีกลางบางซื่อ และ
ศูนย์ซ่อมบำรุง) วันที่ 14 กุมภาพันธ์ 2559 เวลา 13.00 -16.30 น. จำนวนผู้เข้าชมโครงการ
จำนวนทั้งสิ้น 30 คน



Unique Engineering and Construction PCL.

บริษัท ยูนิค เอ็นจิเนียริง แอนด์ คอนสตรัคชั่น จำกัด (มหาชน)

Site Visit : AIT Solutions แห่งสถาบันเทคโนโลยีแห่งเอเชีย เข้าเยี่ยมชมโครงการก่อสร้าง
ระบบรถไฟฟ้าเมืองสายสีแดง ช่วงบางซื่อ-รังสิต งานสัญญา 1 (งานโยธาสำหรับสถานีกลาง
บางซื่อ และศูนย์ซ่อมบำรุง) วันที่ 15 มิถุนายน 2559 เวลา 13.00 -17.00 น. จำนวนผู้เข้าชม
โครงการ จำนวนทั้งสิ้น 12 คน





Unique Engineering and Construction PCL.

บริษัท ยูนิค เอ็นจิเนียริง แอนด์ คอนสตรัคชั่น จำกัด (มหาชน)

Site Visit : วิศวกรรมสถานแห่งประเทศไทย ในพระบรมราชูปถัมภ์ (วสท.) เข้าเยี่ยมชมโครงการก่อสร้างระบบรถไฟฟ้าขนส่งมวลชนสายสีแดง ช่วงบางซื่อ-รังสิต งานสัญญา 1 (งานโยธาสถาปัตยกรรมกลางบางซื่อ และศูนย์ซ่อมบำรุง) วันที่ 16 มิถุนายน 2559 เวลา 13.00 -16.00 น. จำนวนผู้เข้าชมโครงการ จำนวนทั้งสิ้น 47 คน



Unique Engineering and Construction PCL.

บริษัท ยูนิค เอ็นจิเนียริง แอนด์ คอนสตรัคชั่น จำกัด (มหาชน)

Site Visit : AIT Solutions แห่งสถาบันเทคโนโลยีแห่งเอเชีย เข้าเยี่ยมชมโครงการก่อสร้างระบบรถไฟฟ้าขนส่งมวลชนสายสีแดง ช่วงบางซื่อ-รังสิต งานสัญญา 1 (งานโยธาสถาปัตยกรรมกลางบางซื่อ และศูนย์ซ่อมบำรุง) วันที่ 23 มิถุนายน 2559 เวลา 13.00 -17.00 น. จำนวนผู้เข้าชมโครงการ จำนวนทั้งสิ้น 4 คน





Unique Engineering and Construction PCL
บริษัท ยูนิค เอ็นจิเนียริง แอนด์ คอนสตรัคชั่น จำกัด (มหาชน)

Site Visit : คณะวิศวกรรมศาสตร์ มหาวิทยาลัยธรรมศาสตร์ เข้าศึกษาดูงาน โครงการก่อสร้างระบบรถไฟฟ้า
เมืองสายสีแดง ช่วงบางซื่อ – รังสิต งานสัญญา 1 (งานโยธาสำหรับสถานีกลางบางซื่อ และศูนย์ซ่อมบำรุง)
วันที่ 8 กันยายน 2559 เวลา 14.30 – 16.30 น. ผู้เข้าศึกษาดูงาน จำนวนทั้งสิ้น 61 คน



Unique Engineering and Construction PCL
บริษัท ยูนิค เอ็นจิเนียริง แอนด์ คอนสตรัคชั่น จำกัด (มหาชน)

Site Visit : สำนักงานพัฒนาวิทยาศาสตร์และเทคโนโลยีแห่งชาติ (สวทช.) เข้าศึกษาดูงาน โครงการก่อสร้าง
รถไฟฟ้าสายสีน้ำเงิน ช่วง บางซื่อ-ท่าพระ สัญญาที่ 3
วันที่ 30 กันยายน 2559 เวลา 14.00 – 17.00 น. ผู้เข้าศึกษาดูงาน จำนวนทั้งสิ้น 20 คน





Unique Engineering and Construction PCL
บริษัท ยูนิค เอ็นจิเนียริง แอนด์ คอนสตรัคชั่น จำกัด (มหาชน)

Site Visit : สถาบันเทคโนโลยีนานาชาติสิรินธร ม.ธรรมศาสตร์, มหาวิทยาลัยโคเกียวประเทศญี่ปุ่น และ บริษัท TAISEI Corporation ประเทศญี่ปุ่น เข้าเยี่ยมชมโครงการก่อสร้างระบบรถไฟฟ้าขนส่งมวลชนสายสีแดง ช่วงบางซื่อ – รังสิต งานสัญญา 1 (งานโยธาสถาบันกลางบางซื่อ และศูนย์ซ่อมบำรุง) วันที่ 20 ตุลาคม 2559 เวลา 09.00 – 12.00 น. ผู้เข้าเยี่ยมชมโครงการ จำนวนทั้งสิ้น 4 คน



Unique Engineering and Construction PCL.
บริษัท ยูนิค เอ็นจิเนียริง แอนด์ คอนสตรัคชั่น จำกัด (มหาชน)

Site Visit Chairman of the Master Program in Civil Engineering – Postgraduate Program Sultan Agung Islamic University (UNISSULA) ประเทศอินโดนีเซีย เข้าเยี่ยมชมโครงการก่อสร้างระบบรถไฟฟ้าขนส่งมวลชนสายสีแดง ช่วงบางซื่อ-รังสิต งานสัญญา 1 (งานโยธาสถาบันกลางบางซื่อ และศูนย์ซ่อมบำรุง) วันที่ 9 ธันวาคม 2559 เวลา 14.00-16.00 น. จำนวนผู้เข้าเยี่ยมชมโครงการ จำนวนทั้งสิ้น 39 คน





Unique Engineering and Construction PCL.

บริษัท ยูนิค เอ็นจิเนียริง แอนด์ คอนสตรัคชั่น จำกัด (มหาชน)

Site Visit วิทยาลัยเทคนิคทวาย ประเทศพม่า โดยมหาวิทยาลัยเทคโนโลยีพระจอมเกล้าพระนครเหนือเป็นผู้ประสานงานกับวิทยาลัยทวาย เข้าเยี่ยมชม โครงการก่อสร้างระบบรถไฟฟ้าขนส่งมวลชน สายสีแดง ช่วงบางซื่อ-รังสิต งานสัญญา 1 (งานโยธาสำหรับสถานีกลางบางซื่อ และศูนย์ซ่อมบำรุง) วันที่ 9 ธันวาคม 2559 เวลา 14.00 -16.00 น. จำนวนผู้เข้าเยี่ยมชม โครงการ จำนวนทั้งสิ้น 39 คน



การศึกษาดูงานของวิทยาลัยเทคนิคทวาย ประเทศพม่า และมหาวิทยาลัยเทคโนโลยีพระจอมเกล้าพระนครเหนือ
เข้าเยี่ยมชมโครงการก่อสร้างระบบรถไฟฟ้าขนส่งมวลชน สายสีแดง ช่วงบางซื่อ-รังสิต

(5) การสนับสนุนและส่งเสริมมูลนิธิเพื่อสังคม



Unique Engineering and Construction PCL.

บริษัท ยูนิค เอ็นจิเนียริง แอนด์ คอนสตรัคชั่น จำกัด (มหาชน)



โครงการทำแนวกันไฟ เพื่อลดปัญหาหมอกควัน ถวายสมเด็จพระเจ้าอยู่หัว ภูมิพลอดุลยเดช
ทรงเจริญพระชนมายุ 89 พรรษา ประจำปี 2559 วันที่ 9 มีนาคม หน้าหมู่บ้านปาล์กราม
ต.หลวงเหนือ อ.ดอยสะเก็ด จ.เชียงใหม่ ร่วมกับประชาชน ทศบาล นักเรียน รด. และตัวแทนบริษัทยูนิค



Unique Engineering and Construction PCL.
บริษัท ยูนิค เอ็นจิเนียริง แอนด์ คอนสตรัคชั่น จำกัด (มหาชน)



บริษัทฯ ร่วมกับกลุ่มชุมชน หมู่ 15 ต.นพบุรี จ.ปราจีนบุรี จัดกิจกรรมจิตอาสา
วันที่ 1-3 ตุลาคม 2559
ณ ทะเลอันดามัน อ่าวมาหยา จังหวัดภูเก็ต



Unique Engineering and Construction PCL.
บริษัท ยูนิค เอ็นจิเนียริง แอนด์ คอนสตรัคชั่น จำกัด (มหาชน)



โครงการเติมฝันปันน้ำใจพี่ให้น้อง วันที่ 14 ต.ค. 59
มอบอุปกรณ์การศึกษา อุปกรณ์การเรียน หนังสือ เสื้อผ้า สำหรับนักเรียน
โรงเรียนวัดทุ่งตะลุ้มทุก ม.12 ต.โนนหอม อ.เมือง จ.ปราจีนบุรี



11.การควบคุมภายในและการบริหารจัดการความเสี่ยง

11.1 การควบคุมภายใน

บริษัทได้ให้ความสำคัญต่อระบบการควบคุมภายในทั้งในระดับบริหาร และระดับปฏิบัติงานอย่างมีประสิทธิภาพ มีการควบคุมดูแลการใช้ทรัพย์สินของบริษัทให้เกิดประโยชน์ และมีการแบ่งแยกหน้าที่ผู้ปฏิบัติงาน ผู้ติดตามการควบคุม และประเมินผล เพื่อการตรวจสอบระหว่างกันอย่างเหมาะสม พร้อมกันนี้ บริษัทได้มีการแต่งตั้งนางสาววิศนา แก้วพิมพ์ ปฏิบัติหน้าที่ผู้ตรวจสอบงานด้านวิศวกรรม และนางวันทนา กองเพิ่มพูล ปฏิบัติหน้าที่ผู้ตรวจสอบงานด้านนิติกรรม เพื่อให้การตรวจสอบภายในเป็นไปตามกลยุทธ์และพันธกิจที่คณะกรรมการและบริษัทกำหนดไว้ นอกจากนี้ยังจัดให้มีการควบคุมภายในเกี่ยวกับ ระบบการเงินโดยจัดให้มีการรายงานทางการเงินเสนอผู้บริหาร และคณะกรรมการตรวจสอบ

11.2 โดยในการประชุมคณะกรรมการบริษัทครั้งที่ 1/2559 เมื่อวันที่ 18 กุมภาพันธ์ 2559 ซึ่งมีคณะกรรมการตรวจสอบเข้าร่วมประชุมทุกท่าน คณะกรรมการบริษัทได้ทำการประเมินแบบประเมินความเพียงพอของระบบการควบคุมภายในของ บริษัท ยูนิค เอ็นจิเนียริง แอนด์ คอนสตรัคชั่น จำกัด (มหาชน) โดยได้ซักถามข้อมูลจากฝ่ายบริหาร และพิจารณาแบบประเมินความเพียงพอของระบบการควบคุมภายในของบริษัท ในด้านต่างๆ ดังต่อไปนี้

1. องค์กรและสภาพแวดล้อม (Organization Control and Environment Measure)
2. การบริหารความเสี่ยง (Risk Management Measure)
3. การควบคุมการปฏิบัติงานของฝ่ายบริหาร (Management Control Activities)
4. ระบบสารสนเทศและการสื่อสารข้อมูล (Information and Communication Measure)
5. ระบบการติดตาม (Monitoring)

คณะกรรมการบริษัทมีความเห็นว่า ระบบการควบคุมภายในของบริษัทมีความเพียงพอและเหมาะสมแล้วในสภาพปัจจุบัน และสอดคล้องกับแบบประเมินการควบคุมภายในของสำนักงานคณะกรรมการกำกับหลักทรัพย์และตลาดหลักทรัพย์

11.3 นอกจากนี้ในส่วนของการควบคุมภายในด้านบัญชีของบริษัทนั้น ผู้ตรวจสอบบัญชีของบริษัทได้ศึกษาและประเมินประสิทธิภาพแล้ว ไม่พบข้อบกพร่องที่เป็นสาระสำคัญของระบบการควบคุมภายในที่จะมีผลกระทบอย่างเป็นสาระสำคัญต่อการแสดงความเห็นต่องบการเงิน ณ วันที่ 31 ธันวาคม 2559



12. รายการระหว่างกัน

รายการระหว่างกันระหว่าง บริษัท ยูนิค เอ็นจิเนียริง แอนด์ คอนสตรัคชั่น จำกัด (มหาชน) กับบริษัท ไทยศรีประกันภัย จำกัด

ลักษณะความสัมพันธ์ : บริษัท ไทยศรีประกันภัย จำกัด มีกรรมกร่วมกันกับบริษัทคือ นายณที พานิชชีวะ

รายการ	มูลค่าของรายการ (ล้านบาท)							รายละเอียดของรายการ	ความสมเหตุสมผลของ การเข้าทำรายการ	ประเภทของรายการ
	ปี 2553	ปี 2554	ปี 2555	ปี 2556	ปี 2557	ปี 2558	ปี 2559			
ค่าเบี้ยประกันภัย			0.08	0.14	1.36	2.17	0.27	บริษัท ยูนิค เอ็นจิเนียริง แอนด์ คอนสตรัคชั่น จำกัด(มหาชน)	เป็นรายการทางการค้าโดยปกติ โดยอัตราค่าเบี้ยประกันภัย เทียบเท่าราคาตลาด	เป็นรายการธุรกิจ ปกติ
ค่าเบี้ยประกันภัย		1.60	2.46	2.50	2.29	2.53	0.81	กิจการร่วมค้าเอสเอส-ยูเอ็น	เป็นรายการทางการค้าโดยปกติ โดยอัตราค่าเบี้ยประกันภัย เทียบเท่าราคาตลาด	เป็นรายการธุรกิจ ปกติ
ค่าเบี้ยประกันภัย			0.05	0.07	0.06	0.06		บริษัท ยูนิคเรียลเอสเตท แอนด์ ดี เวลล็อปเม้นท์ จำกัด	เป็นรายการทางการค้าโดยปกติ โดยอัตราค่าเบี้ยประกันภัย เทียบเท่าราคาตลาด	เป็นรายการธุรกิจ ปกติ
ค่าเบี้ยประกันภัย				8.23	9.91	9.91	13.87	กิจการร่วมค้า เอส ยู	เป็นรายการทางการค้าโดยปกติ โดยอัตราค่าเบี้ยประกันภัย เทียบเท่าราคาตลาด	เป็นรายการธุรกิจ ปกติ
ค่าเบี้ยประกันภัย					9.40	9.57	1.88	บริษัท ยูนิค แมชชีนเนอรี่ จำกัด	เป็นรายการทางการค้าโดยปกติ โดยอัตราค่าเบี้ยประกันภัย เทียบเท่าราคาตลาด	เป็นรายการธุรกิจ ปกติ



รายการ	มูลค่าของรายการ (ล้านบาท)							รายละเอียดของรายการ	ความสมเหตุสมผลของ การเข้าทำรายการ	ประเภทของรายการ
	ปี 2553	ปี 2554	ปี 2555	ปี 2556	ปี 2557	ปี 2558	ปี 2559			
ค่าเบี้ยประกันภัย					0.97	1.83	0.79	บริษัท ยูนิค อินโนเวชั่น จำกัด	เป็นรายการทางการค้าโดยปกติ โดยอัตราค่าเบี้ยประกันภัย เทียบเท่าราคาตลาด	เป็นรายการธุรกิจ ปกติ
ค่าเบี้ยประกันภัย					0.02	0.18	0.03	บริษัท ยูนิค ทันเนลลิง จำกัด	เป็นรายการทางการค้าโดยปกติ โดยอัตราค่าเบี้ยประกันภัย เทียบเท่าราคาตลาด	เป็นรายการธุรกิจ ปกติ
ค่าเบี้ยประกันภัย					0.97	1.83	0.47	บริษัท โกลเด้น เอสเตท พลัส จำกัด	เป็นรายการทางการค้าโดยปกติ โดยอัตราค่าเบี้ยประกันภัย เทียบเท่าราคาตลาด	เป็นรายการธุรกิจ ปกติ
ค่าเบี้ยประกันภัย					0.05	0.44	0.04	บริษัท ยูนิค ฟาวนด์ชั่น จำกัด	เป็นรายการทางการค้าโดยปกติ โดยอัตราค่าเบี้ยประกันภัย เทียบเท่าราคาตลาด	เป็นรายการธุรกิจ ปกติ



รายการ	มูลค่าของรายการ (ล้านบาท)							รายละเอียดของรายการ	ความสมเหตุสมผลของ การเข้าทำรายการ	ประเภทของรายการ
	ปี 2553	ปี 2554	ปี 2555	ปี 2556	ปี 2557	ปี 2558	ปี 2559			
ค่าเบี้ยประกันภัย						0.41	0.08	บริษัท ยูนิคบิลท์ จำกัด	เป็นรายการทางการค้าโดยปกติ โดยอัตราค่าเบี้ยประกันภัย เทียบเท่าราคาตลาด	เป็นรายการธุรกิจ ปกติ
ค่าเบี้ยประกันภัย						2.37	7.86	กิจการร่วมค้า UN-SH-CH	เป็นรายการทางการค้าโดยปกติ โดยอัตราค่าเบี้ยประกันภัย เทียบเท่าราคาตลาด	เป็นรายการธุรกิจ ปกติ
รวม		1.60	2.59	10.94	23.99	30.22	26.10			

ความเห็นของคณะกรรมการตรวจสอบ: มีความสมเหตุสมผลในการเข้าทำรายการโดยเป็นรายการทางการค้าปกติและอัตราค่าเบี้ยประกันภัยเทียบเท่าราคาตลาด

มาตรการหรือขั้นตอนการอนุมัติการทำรายการระหว่างกัน

กรณีที่มีรายการระหว่างกันของบริษัท บริษัทย่อย หรือ บริษัทร่วมกับบุคคลที่อาจมีความขัดแย้งทางผลประโยชน์ มีส่วนได้ส่วนเสีย หรืออาจมีความขัดแย้งทางผลประโยชน์ในอนาคต คณะกรรมการตรวจสอบจะเป็นผู้ให้ความเห็นเกี่ยวกับความจำเป็นในการเข้าทำรายการและความเหมาะสมทางด้านราคาของรายการนั้นๆ โดยพิจารณาเงื่อนไขต่างๆ ให้เป็นไปตามลักษณะการดำเนินธุรกิจปกติในอุตสาหกรรม และมีการเปรียบเทียบกับราคาของบุคคลภายนอกหรือราคาตลาด หากคณะกรรมการตรวจสอบไม่มีความชำนาญในการพิจารณารายการระหว่างกันที่อาจเกิดขึ้น บริษัทจะจัดให้ผู้เชี่ยวชาญอิสระหรือผู้สอบบัญชีของบริษัทเป็นผู้ให้ความเห็นเกี่ยวกับรายการดังกล่าว เพื่อนำไปใช้ประกอบการตัดสินใจของคณะกรรมการ คณะกรรมการตรวจสอบ หรือผู้ถือหุ้นตามแต่กรณี โดยกรรมการผู้มีส่วนได้ส่วนเสียจะไม่มีสิทธิออกเสียงในรายการดังกล่าว อีกทั้งจะมีการเปิดเผยรายการระหว่างกันในหมายเหตุประกอบงบการเงินที่ตรวจสอบหรือสอบทานโดยผู้ตรวจสอบบัญชีของบริษัท รวมถึงจะมีการเปิดเผยในแบบแสดงรายการข้อมูลประจำปี (แบบ 56-1) และรายงานประจำปี



นอกจากนี้ บริษัทจะปฏิบัติตามกฎ ระเบียบ ขั้นตอนของตลาดหลักทรัพย์แห่งประเทศไทยในเรื่องที่เกี่ยวกับการทำรายการที่เกี่ยวข้องกัน และการได้มาหรือจำหน่ายไปของสินทรัพย์ของบริษัทจดทะเบียนอย่างเคร่งครัด

นโยบายหรือแนวโน้มนการทำรายการระหว่างกันในอนาคต

ในอนาคตบริษัทอาจมีการเข้าทำรายการระหว่างกันตามแต่เห็นสมควร โดยบริษัทจะปฏิบัติให้เป็นไปตามกฎหมายว่าด้วยหลักทรัพย์และตลาดหลักทรัพย์ ข้อบังคับ ประกาศ คำสั่ง หรือข้อกำหนดของตลาดหลักทรัพย์แห่งประเทศไทย รวมทั้งเป็นไปตามมาตรฐานบัญชีเรื่องการเปิดเผยข้อมูลเกี่ยวกับบุคคล หรือกิจกรรมที่เกี่ยวข้องกันซึ่งกำหนดโดยสมาคมนักบัญชีและผู้สอบบัญชีรับอนุญาตแห่งประเทศไทย

ในกรณีที่เป็นการทำรายการที่เป็นธุรกรรมปกติของบริษัท และเป็นรายการที่เกิดขึ้นต่อเนื่องในอนาคต บริษัทได้มีการกำหนดกรอบของรายการดังกล่าวว่ารายการดังกล่าวจะต้องเป็นไปตามลักษณะการค้าโดยทั่วไปโดยอ้างอิงกับราคาและเงื่อนไขที่เหมาะสมและยุติธรรม สมเหตุสมผล สามารถตรวจสอบได้และไม่ก่อให้เกิดการถ่ายเทผลประโยชน์ และได้นำเสนอกรอบของรายการดังกล่าวให้คณะกรรมการตรวจสอบเป็นผู้พิจารณาอนุมัติแล้วเพื่อให้ฝ่ายจัดการสามารถดำเนินการทำรายการที่มีลักษณะเป็นไปตามกรอบที่กำหนดต่อไป โดยในกรณีหากการทำรายการของบริษัทเป็นไปตามนโยบายข้างต้น ฝ่ายจัดการของบริษัทสามารถดำเนินการได้เลย โดยที่ไม่ต้องนำรายการดังกล่าวเสนอขอความเห็นจากคณะกรรมการตรวจสอบ แต่อย่างไรก็ตามเพื่อให้เป็นไปตามหลักการกำกับดูแลกิจการที่ดี บริษัทจะต้องนำรายการที่เป็นธุรกรรมปกติของบริษัทที่บริษัทได้ดำเนินการไปตามกรอบที่กำหนดรายงานต่อคณะกรรมการตรวจสอบพิจารณารับทราบในทุกๆ ไตรมาส

โดยรายการที่เป็นธุรกรรมปกติของบริษัทจะต้องเป็นรายการทางการค้าที่บริษัทกระทำเป็นประจำเป็นปกติเพื่อประกอบกิจการ โดยถ้าบริษัทไม่ทำรายการกับบุคคลที่เกี่ยวข้องกันก็ต้องทำรายการแบบเดียวกันกับบุคคลอื่นอยู่แล้ว ได้แก่ การซื้อวัสดุที่ใช้ในการก่อสร้าง การว่าจ้างผู้รับเหมาในการก่อสร้าง และการกู้ยืมเงินกับสถาบันการเงินเพื่อการประกอบธุรกิจของบริษัท โดยการทำรายการดังกล่าวจะต้องเป็นรายการที่มีเงื่อนไขทางการค้าโดยทั่วไปที่มีราคาและเงื่อนไขเป็นธรรมไม่ก่อให้เกิดการถ่ายเททางผลประโยชน์ ซึ่งรวมถึงเงื่อนไขการค้าที่มีราคาและเงื่อนไข ดังนี้

- 1) ราคาและเงื่อนไขที่บริษัทได้รับเหมือนกับที่ให้กับบุคคลทั่วไป
- 2) ราคาและเงื่อนไขที่บุคคลที่เกี่ยวข้องกันได้รับเหมือนกับที่ให้กับบุคคลทั่วไป
- 3) ราคาและเงื่อนไขที่บริษัทสามารถแสดงได้ว่าผู้ประกอบธุรกิจรายอื่นๆ ได้ปฏิบัติในลักษณะเดียวกันกับบุคคลทั่วไป

อย่างไรก็ตาม หากมีการเข้าทำรายการระหว่างกันที่ไม่เป็นธุรกรรมปกติ บริษัทจะต้องเสนอให้คณะกรรมการตรวจสอบให้ความเห็นชอบเกี่ยวกับความเหมาะสมของรายการดังกล่าวเป็นกรณีไป ในกรณีที่คณะกรรมการตรวจสอบไม่มีความชำนาญในการพิจารณารายการระหว่างกันที่เกิดขึ้น บริษัท จะจัดให้มีบุคคลที่มีความรู้ ความชำนาญพิเศษ เช่น ผู้สอบบัญชีหรือผู้ประเมินราคาทรัพย์สินที่มีความเป็นอิสระเป็นผู้ให้ความเห็นเกี่ยวกับรายการระหว่างกัน โดยความเห็นของคณะกรรมการตรวจสอบหรือบุคคลที่มีความรู้ความชำนาญพิเศษ จะถูกนำไปใช้



ประกอบการตัดสินใจของคณะกรรมการบริษัทหรือผู้ถือหุ้น แล้วแต่กรณี เพื่อให้มีความมั่นใจว่าการเข้าทำรายการดังกล่าวจะไม่เป็นการโยกย้าย หรือถ่ายเทผลประโยชน์ระหว่างบริษัท หรือผู้ถือหุ้นของบริษัท แต่เป็นการทำรายการที่บริษัทได้คำนึงถึงประโยชน์สูงสุดของผู้ถือหุ้นทุกราย