



บริษัท มิลล์คอน สตีล จำกัด (มหาชน)  
MILLCON STEEL PUBLIC COMPANY LIMITED

---

ส่วนที่ 1  
การประกอบธุรกิจ



## 1. นโยบายและภาพรวมการประกอบธุรกิจ

### ภาพรวมการประกอบธุรกิจของกลุ่มบริษัท

กลุ่มบริษัท มิลล์คอน สตีล จำกัด (มหาชน) กลุ่มบริษัท มิลล์คอน สตีล จำกัด (มหาชน) หรือ มิลล์คอน (MILLCON) คือหนึ่งในผู้ผลิตและจำหน่ายผลิตภัณฑ์เหล็กแบบครบวงจร มีผลิตภัณฑ์ที่หลากหลายผ่านการรับรองคุณภาพจากหน่วยงานทั้งในประเทศและนานาชาติ บริษัทฯ มุ่งเน้นการพัฒนาขีดความสามารถในการดำเนินงานเพื่อสร้างคุณค่าแก่กลุ่มธุรกิจ ด้วยกลยุทธ์การดำเนินธุรกิจหลัก 3 กลุ่ม ผ่านแนวคิดการเป็นมากกว่าเหล็ก “THINK BEYOND STEEL” ได้แก่ 1. กลุ่มธุรกิจวัสดุก่อสร้าง (Construction Material) ด้วยการครอบคลุมทั้งห่วงโซ่อุปทาน (Supply Chain) ตั้งแต่ต้นน้ำจนถึงปลายน้ำ 2. มุ่งเน้นการผลิตเหล็กเกรดพิเศษ (Special Steel) เพื่อขยายตลาดเข้าสู่กลุ่มอุตสาหกรรมรถยนต์ 3. การลงทุนในกลุ่มธุรกิจที่เกี่ยวข้อง (Supporting Core Business) เพื่อสนับสนุนการดำเนินงานของบริษัท และตอบสนองความต้องการผู้บริโภคในทุกมิติของธุรกิจ

บริษัทยังเป็นศูนย์บริการด้านผลิตภัณฑ์เหล็กแบบครบวงจร เนื่องด้วยมีผลิตภัณฑ์เหล็กคุณภาพนานาชาติ เพื่อตอบสนองความต้องการที่หลากหลาย ไม่ว่าจะเป็นผลิตภัณฑ์กลุ่มเหล็กเส้น อาทิ เหล็กเส้นกลม (Round Bars) เหล็กเส้นข้ออ้อย (Deformed Bars) เหล็กทวน (Wire rod) เป็นต้น และผลิตภัณฑ์กลุ่มเหล็กรูปพรรณ เช่น เหล็กตัวซี (Lip Channel Steel) และท่อเหล็ก (Steel Pipe) รวมถึงผลิตภัณฑ์เหล็กประเภทอื่นๆ อาทิ เหล็กแผ่น (Steel Sheet) และ เหล็กแบนตัด (Flat Plate) เป็นต้น ซึ่งผ่านการรับรองมาตรฐานอุตสาหกรรมจากทั้งในและต่างประเทศ รวมถึง การสร้างมูลค่าเพิ่มให้กับผลิตภัณฑ์ในกลุ่มก่อสร้าง รวมทั้งผลักดันยอดขายไปสู่ดีเลอร์ ในภูมิภาคต่างๆ ของไทย ตลอดจนศึกษาช่องทางเพื่อเข้าถึงกลุ่มลูกค้ารายย่อย

#### 1.1 พันธกิจ วิสัยทัศน์ ค่านิยมองค์กร และเป้าหมายในการดำเนินธุรกิจ

เพื่อให้ทุกส่วนงานที่เกี่ยวข้องมีทิศทางการทำงานที่สอดคล้องและมุ่งไปสู่เป้าหมายเดียวกัน บริษัทฯ จึงได้กำหนดวิสัยทัศน์ที่ชัดเจนและพันธกิจที่ตอบสนองต่อวิสัยทัศน์ ตลอดจนสร้างค่านิยมขององค์กรที่เข้มแข็งให้แฝงอยู่ในจิตวิญญาณของบุคลากรทุกระดับในบริษัทฯ เพื่อร่วมกันขับเคลื่อนองค์กรให้ไปสู่เป้าหมายของการดำเนินงานที่มีประสิทธิภาพ มั่นคง และยั่งยืน

##### พันธกิจ

เรามุ่งมั่นขับเคลื่อนธุรกิจในกลุ่ม เพื่อส่งมอบคุณค่าที่ดีที่สุดให้แก่อุตสาหกรรมก่อสร้างและการผลิต

##### วิสัยทัศน์

เราจะหลอมรวมประสบการณ์ของคน เทคโนโลยี และความเชี่ยวชาญของเรา เพื่อส่งมอบผลิตภัณฑ์และบริการที่มากกว่าเหล็กสู่ภูมิภาคอาเซียน

เราจะเป็นกลุ่มบริษัทที่ยกระดับอุตสาหกรรมก่อสร้างและการผลิต โดยการสร้างและส่งต่อคุณค่าที่ดีที่สุดในทุกขั้นตอนและกระบวนการของการทำงาน (Value Chain) ให้กับผู้ใช้ผลิตภัณฑ์

หัวใจแห่งความสำเร็จของเราคือการใช้นวัตกรรมพัฒนาผลิตภัณฑ์ บริการ กระบวนการและวิธีดำเนินงานอย่างต่อเนื่องคู่ค้าและกลุ่มบริษัท



**ค่านิยมองค์กร : Core Value “I4C”**

I – Integrity	ยึดมั่นคุณธรรม
C – CHANGE & CONTINUOUS IMPROVEMENT	พัฒนาตนเองอย่างต่อเนื่อง
C – CHALLENGE TOWARD EXCELLENCE	มุ่งสร้างผลลัพธ์อันยอดเยี่ยม
C – COMMITMENT & EXECUTION	ลงมือทำจริง
C – COLLABORATION	ร่วมแรงร่วมใจ

**เป้าหมายการดำเนินธุรกิจ**

บริษัทมีเป้าหมายเป็นศูนย์บริการด้านผลิตภัณฑ์เหล็กแบบครบวงจร โดยมีผลิตภัณฑ์นานาชาติที่เหมาะสมกับความต้องการที่หลากหลาย ตั้งแต่กลุ่มเหล็กก่อสร้างสำหรับใช้งานทั่วไปและกลุ่มเหล็กเกรดพิเศษสำหรับอุตสาหกรรมที่ใช้เทคโนโลยีขั้นสูงเพื่อความปลอดภัย เช่น ยานยนต์ รวมถึงขยายตลาดเหล็กก่อสร้างแรงดึงสูงป้องกันแผ่นดินไหว (High Tensile Thread Steel Bar) และสินค้าเหล็กที่สร้าง High value Added อย่าง เหล็กเส้นข้ออ้อยชนิดเกลียว (One Bar) ซึ่งเป็นนวัตกรรมล่าสุดของเหล็กเส้นข้ออ้อย ที่ช่วยประหยัดต้นทุนที่ใช้ในการก่อสร้างได้มากถึง 20% ซึ่งผู้รับเหมาก่อสร้างสามารถนำไปใช้ในรูปแบบที่ใช้งานได้ทันที โดยไม่ต้องเสียเวลาเชื่อมหรือผูกมัด

และเพื่อเพิ่มโอกาสในการเติบโตทางธุรกิจอย่างยั่งยืน บริษัทมีกลยุทธ์ที่จะขยายไปสู่การสร้างมูลค่าเพิ่มให้กับผลิตภัณฑ์เหล็กที่ใช้ในอุตสาหกรรมก่อสร้าง อีกทั้งขยายช่องทางการตลาด โดยผลักดันยอดขายไปสู่ดีลเลอร์ในภูมิภาคต่างๆ ของไทย และเปิดช่องทางการตลาดใหม่ๆ ผ่านระบบออนไลน์ เพื่อเข้าถึงกลุ่มลูกค้ารายย่อยมากยิ่งขึ้น อาทิ

- เพิ่มมูลค่าผลิตภัณฑ์เหล็กเส้นที่ใช้ในอุตสาหกรรมก่อสร้าง โดยการให้บริการตัด, ดัดและ ขึ้นรูป (CUT & BEND) ซึ่งจะช่วยลดระยะเวลาในการก่อสร้างให้แก่ลูกค้าได้
- การขยายช่องทางการจัดจำหน่ายสินค้าผ่านทางอินเทอร์เน็ต (Online platform) เป็นช่องทางใหม่ที่ช่วยเสริมศักยภาพในการขยายตลาดไปสู่ผู้บริโภครายย่อยในภูมิภาคต่างๆ ได้

นอกจากนี้ บริษัทยังมองหาโอกาสการลงทุนทั้งในส่วนที่เกี่ยวข้องกับธุรกิจเดิม และการขยายไปสู่ธุรกิจใหม่ๆ โดยปัจจุบันบริษัทได้ขยายฐานการผลิตและการตลาดไปสู่ประเทศในภูมิภาคเอเชียตะวันออกเฉียงใต้ เพื่อเพิ่มความสามารถในการแข่งขันและศักยภาพในเติบโตทางธุรกิจอย่างยั่งยืน

**1.2 การเปลี่ยนแปลงและพัฒนาการที่สำคัญ**

บริษัท มิลล์คอน สตีล จำกัด (มหาชน) (“บริษัท”) จัดทะเบียนก่อตั้งขึ้นในเดือนกรกฎาคม 2541 ด้วยทุนจดทะเบียนเริ่มแรก 50 ล้านบาท ต่อมาในปี 2550 บริษัทได้จดทะเบียนเป็นบริษัทมหาชนจำกัด และจดทะเบียนซื้อขายในตลาดหลักทรัพย์ MAI จากนั้นได้ย้ายการซื้อขายมาซื้อขายในตลาดหลักทรัพย์แห่งประเทศไทย (SET) ซึ่งบริษัทได้ลงทุนในโครงการ Green Mill Project เพื่อผลิตเหล็กแท่งยาว (Billet) ทำให้บริษัทสามารถผลิตวัตถุดิบในการใช้ผลิตเหล็กเส้นได้เอง และ ณ ปัจจุบันบริษัทก็ได้เพิ่มผลิตภัณฑ์อีก 1 ชนิด คือ เหล็กลวด (Wire rod) ซึ่งเป็นวัตถุดิบเข้าสู่กระบวนการแปรรูป เพื่อใช้ในอุตสาหกรรมยานยนต์ อุตสาหกรรมเครื่องจักร อุตสาหกรรมเฟอร์นิเจอร์



- ทั้งนี้ การเปลี่ยนแปลงและพัฒนาการที่สำคัญของกลุ่มบริษัทในช่วง 3 ปี ที่ผ่านมา มีดังนี้
- 2559 - บริษัทได้ร่วมลงทุนกับบริษัท โทเบ สตีล ลิมิเต็ด ในกิจการของ บริษัท มิลล์คอน สเปเชียล สตีล จำกัด ในสัดส่วน การร่วมทุนร้อยละ 50:50 และเปลี่ยนชื่อ "บริษัท มิลล์คอน สเปเชียล สตีล จำกัด" เป็น "บริษัท โคเบลโก้ มิลล์คอน สตีล จำกัด"
- บริษัทได้เข้าร่วมลงทุนในหุ้นสามัญของบริษัท ลองกอง สตูดิโอ จำกัด ("ลองกอง") หรือคิดเป็นร้อยละ 40 ของทุนจดทะเบียนชำระแล้ว ทั้งนี้ ลองกองดำเนินธุรกิจเกี่ยวกับ พัฒนาระบบจัดการทรัพยากรในองค์กร (ERP) สำหรับธุรกิจรับเหมาก่อสร้างและอสังหาริมทรัพย์ รวมทั้งบริการวางระบบโดยทีมผู้เชี่ยวชาญเพื่อเกิดศักยภาพสูงสุดในการบริหารจัดการภายในองค์กรได้รับรู้ข้อมูลทุกระบบแบบทันที และมีการวิจัยพัฒนาผลิตภัณฑ์ให้สนองต่อความต้องการเพิ่มเติมของกลุ่มลูกค้าอย่างต่อเนื่อง
- บริษัทได้ร่วมลงทุนกับบริษัท คอมพลีท ชิปปิ้ง แอนด์ โลจิสติกส์ จำกัด ("คอมพลีท") ในสัดส่วนการถือหุ้น บริษัทร้อยละ 25 และคอมพลีท 75 ในการจัดตั้งบริษัท คอมพลีท ทรานสปอร์ต จำกัด เพื่อดำเนินธุรกิจเกี่ยวกับการขนส่ง
- บริษัทจำหน่ายหุ้นสามัญของบริษัท มิลล์เลี่ยน ไมล์ จำกัด ("มิลล์เลี่ยน ไมล์") จำนวน 1,814,999 หุ้น คิดเป็นสัดส่วนร้อยละ 12.10 ของทุนจดทะเบียนของมิลล์เลี่ยน ไมล์ ส่งผลให้มิลล์เลี่ยน ไมล์ ไม่ได้เป็นบริษัทร่วมอีกต่อไป
- 2560 - บริษัท ชันเทค เมทัลส์ จำกัด ("ชันเทค") ซึ่งเป็นบริษัทย่อยของบริษัท กับบริษัท โอเชียน อินเตอร์เนชั่นแนล บิสซิเนส จำกัด ได้จัดร่วมกันจัดตั้งบริษัทร่วมทุน สัดส่วนร้อยละ 50 : 50 เพื่อดำเนินธุรกิจจัดหาและจำหน่ายเศษเหล็กทั้งในประเทศ และต่างประเทศ
- บริษัทได้จำหน่ายหุ้นสามัญของบริษัท คอมพลีท ทรานสปอร์ต จำกัด ทั้งหมด เป็นจำนวน 2,499 หุ้น หรือร้อยละ 25 ของทุนจดทะเบียน ทำให้บริษัท คอมพลีท ทรานสปอร์ต จำกัด ไม่เป็นบริษัทร่วมอีกต่อไป
- 2561 - เมื่อวันที่ 14 มีนาคม 2561 ที่ประชุมคณะกรรมการบริษัทครั้งที่ 2/2561 ได้มีมติให้จัดสรรหุ้นสามัญเพิ่มทุน จำนวน 200,000,000 หุ้น ราคาหุ้นละ 1.50 บาท รวมมูลค่า 300,000,000 บาท การจัดสรรหุ้นดังกล่าว บริษัทได้รับการชำระเงินเมื่อวันที่ 19 มีนาคม 2561 ส่งผลให้บริษัทมีทุนจดทะเบียนที่ชำระแล้วจำนวน 1,701,786,862.40 บาท และมีจำนวนหุ้นที่ชำระแล้วรวม 4,254,467,156 หุ้น
- เมื่อวันที่ 14 มีนาคม 2561 ที่ประชุมคณะกรรมการบริษัท ครั้งที่ 2/2561 ได้มีมติให้บริษัทเข้าถือหุ้นสามัญของสยามโซลาร์ จำนวนร้อยละ 99.99 ของทุนจดทะเบียนชำระแล้ว รวมเป็นมูลค่า 917 ล้านบาท โดยวิธีการชำระเงิน แบ่งเป็น 2 วิธีดังนี้
- รับหุ้นสามัญเพื่อรับชำระหนี้จากสมาร์ท เทคเดอรัช ให้แก่บริษัทจำนวน 182 ล้านบาท เป็นจำนวน 1,984,000 หุ้น คิดเป็นสัดส่วนร้อยละ 19.84 ของทุนจดทะเบียนที่ชำระแล้ว
  - การเข้าซื้อหุ้นสามัญจำนวน 8,015,999 หุ้น คิดเป็นสัดส่วนร้อยละ 80.16 ของทุนจดทะเบียนที่ชำระแล้วจำนวน 735 ล้านบาท โดยบริษัทได้ดำเนินการชำระเงินค่าหุ้นสามัญบางส่วนแล้วจำนวน 437 ล้านบาท ให้แก่ผู้ถือหุ้นเดิมของสยามโซลาร์ โดยบริษัทจะชำระค่าหุ้นส่วนที่เหลือภายในเดือนธันวาคม 2561 ทั้งนี้ แหล่งเงินทุนที่ใช้ชำระค่าหุ้นสามัญ มาจากเงินทุนหมุนเวียนภายในกิจการของบริษัท
- ต่อมา เมื่อวันที่ 16 กรกฎาคม 2561 ที่ประชุมคณะกรรมการบริษัทครั้งที่ 4/2561 ได้มีมติอนุมัติการระดมทุนเพิ่มหุ้นสามัญเพิ่มทุนของสยามโซลาร์ จำนวน 1,111,110 หุ้น ราคาหุ้นละ 180 บาท มูลค่าที่ตราไว้หุ้นละ 100 บาท มูลค่ารวม 199,999,800 บาท ให้กับผู้ถือหุ้นรายใหม่ ซึ่งเป็นสถาบันการเงิน ทั้งนี้การเพิ่มทุนดังกล่าว เป็นการเพิ่มทุน



ตามเงื่อนไขของสถาบันการเงินที่จะเข้าร่วมลงทุนในสยามโซลาร์ และเพื่อประโยชน์ในเรื่องของการช่วยเหลือทางการเงินจากสถาบันการเงิน จากการสละสิทธิซื้อหุ้นสามัญเพิ่มทุนดังกล่าว จึงส่งผลให้สัดส่วนการถือหุ้นลดลงจากร้อยละ 99.99 เป็นร้อยละ 90.00

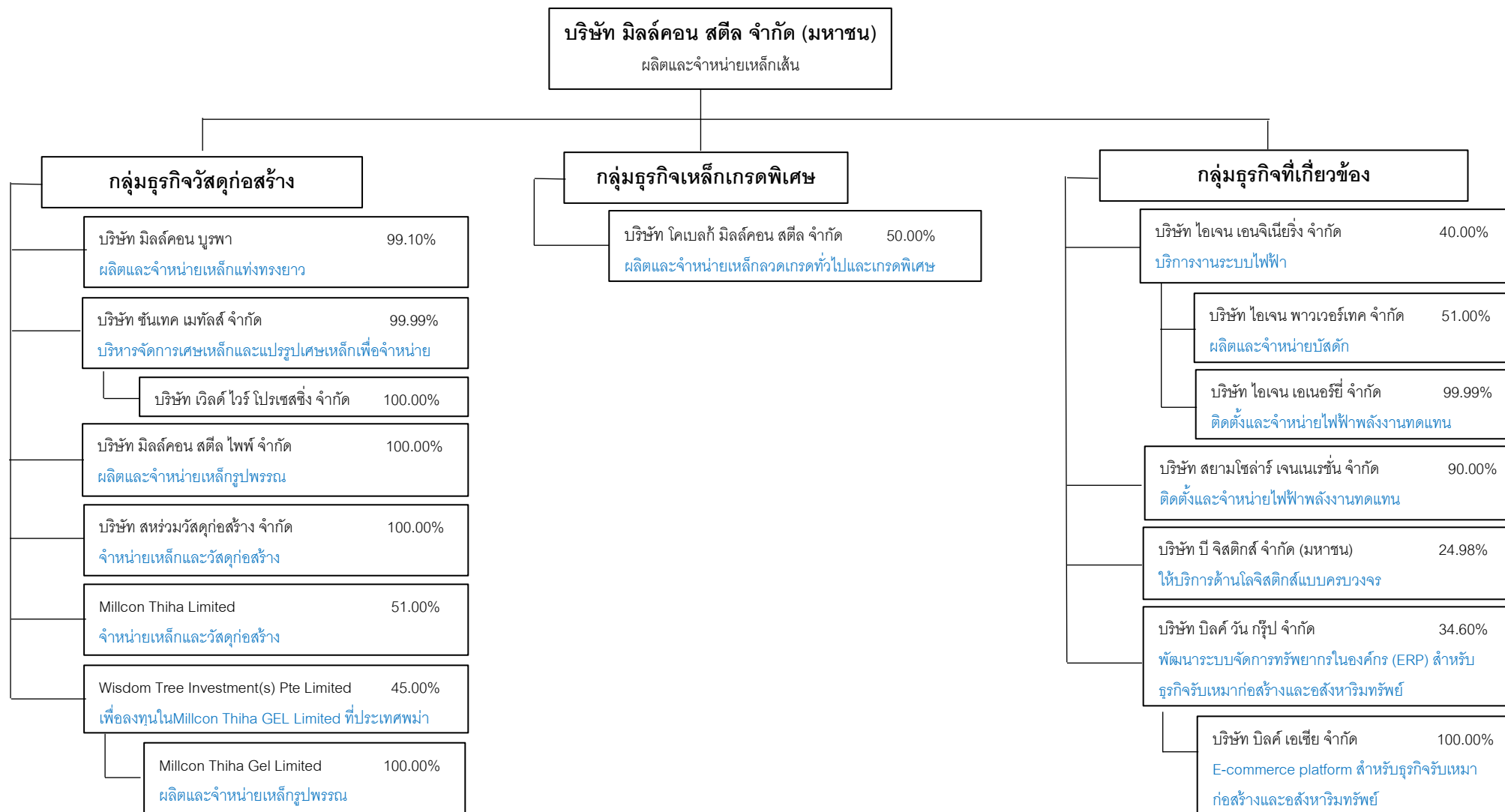
- ที่ประชุมสามัญประจำปีผู้ถือหุ้น เมื่อวันที่ 27 เมษายน 2561 ได้มีมติอนุมัติการจ่ายเงินปันผลให้กับผู้ถือหุ้นบริมสิทธิหมวด ค. รวมทั้งเงินปันผลค้างจ่ายของหุ้นบริมสิทธิหมวด ค. ปี 2559 จำนวน 38,999,999.88 บาท และอนุมัติจ่ายหุ้นปันผลให้กับผู้ถือหุ้นสามัญจำนวนไม่เกิน 270,823,262 หุ้น มูลค่าที่ตราไว้หุ้นละ 0.40 บาท คิดเป็นการจ่ายเงินปันผลอัตราหุ้นละ 0.0267 บาท ให้แก่ผู้ถือหุ้นสามัญเดิม ในอัตรา 15 หุ้นสามัญต่อ 1 หุ้นสามัญปันผล รวมมูลค่าทั้งสิ้น 108,329,304.80 บาท ในกรณีที่หุ้นสามัญที่เกิดจากการจ่ายปันผลคำนวณได้ออกมาเป็นเศษของหุ้น บริษัทจะตัดเศษหุ้นดังกล่าวทิ้ง โดยจะจ่ายปันผลเป็นเงินสดในอัตราหุ้นละ 0.0267 บาท และจ่ายปันผลเป็นเงินสด จำนวนไม่เกิน 13,541,163.10 บาท ในอัตราหุ้นละ 0.0033 บาท เพื่อรองรับภาษีหัก ณ ที่จ่าย คิดรวมเป็นการจ่ายปันผลในอัตราหุ้นละ 0.03 บาทต่อหุ้น เงินปันผลดังกล่าวได้จ่ายให้แก่ผู้ถือหุ้นแล้วเมื่อวันที่ 25 พฤษภาคม 2561 ส่งผลให้บริษัทมีทุนจดทะเบียนที่ชำระแล้วจำนวน 1,810,114,178.40 บาท และมีจำนวนหุ้นที่ชำระแล้วรวม 4,525,285,446 หุ้น
- เมื่อวันที่ 14 พฤษภาคม 2561 ที่ประชุมคณะกรรมการบริษัทครั้งที่ 3/2561 ได้อนุมัติขายที่ดินของบริษัทในเขตประกอบการนิคมอุตสาหกรรมไฮอาร์พีซี จำนวนรวมทั้งหมด 285 ไร่ 0 งาน 20.4 ตร.วา มูลค่า 1,653 ล้านบาท ให้กับนิติบุคคลแห่งหนึ่ง โดยวิธีการประมูลราคาอิเล็กทรอนิกส์ (e-Auction) โดยบริษัทได้รับชำระเงินครบจำนวน เมื่อวันที่ 26 กรกฎาคม 2451
- ที่ประชุมผู้ถือหุ้นครั้งที่ 1/2561 ได้อนุมัติการออกและเสนอขายใบสำคัญแสดงสิทธิที่จะซื้อหุ้นสามัญของบริษัท ครั้งที่ 5 จำนวนไม่เกิน 905,058,084 หน่วย ให้แก่ผู้ถือหุ้นเดิม (ทั้งหุ้นสามัญและหุ้นบริมสิทธิ) ของบริษัทตามสัดส่วนการถือหุ้นโดยไม่คิดมูลค่า ในอัตราส่วน 5 (ห้า) หุ้นเดิมต่อใบสำคัญแสดงสิทธิ 1 (หนึ่ง) หน่วย โดยใบสำคัญแสดงสิทธิ 1 (หนึ่ง) หน่วย สามารถใช้สิทธิซื้อ หุ้นสามัญของบริษัทได้ 1 (หนึ่ง) หุ้น ในราคาหุ้นละ 1.80 บาท ซึ่งบริษัทเสนอขายได้จำนวน 905,058,084 หน่วย และเริ่มซื้อขายในตลาดหลักทรัพย์แห่งประเทศไทยเมื่อวันที่ 26 ก.ค. 2561
- ประชุมคณะกรรมการบริษัท ครั้งที่ 7/2561 เมื่อวันที่ 13 พฤศจิกายน 2561 ได้อนุมัติการขายหุ้นสามัญของบริษัท บิลค์ วัน กรุ๊ป จำกัด ("Builk") จำนวน 333,335 หุ้น มูลค่าที่ตราไว้หุ้นละ 10 บาท คิดเป็นสัดส่วนร้อยละ 34.60 ของทุนจดทะเบียนที่ชำระแล้ว ราคาหุ้นละ 415.20 บาทต่อหุ้น รวมมูลค่าไม่ต่ำกว่า 138.40 ล้านบาท ให้กับบริษัท มูนซ็อด เวนเจอร์ แคปปิตอล จำกัด ซึ่งเป็นบริษัทที่ลงทุนในธุรกิจสตาร์ทอัพ เน้นลงทุนในธุรกิจที่ทำด้านเทคโนโลยี ทั้งในประเทศและต่างประเทศ ที่มีการคิดค้นและพัฒนาเทคโนโลยีขั้นสูง โดยการสร้างนวัตกรรมใหม่ๆ เพื่อพัฒนาประสิทธิภาพและลดต้นทุน ส่งผลให้ Builk ไม่เป็นบริษัทร่วมของบริษัท ซึ่งคาดว่าจะแล้วเสร็จภายในปี 2563

### 1.3 โครงสร้างการถือหุ้นของกลุ่มบริษัท

บริษัทฯ ได้จดทะเบียน แพรสภาพเป็นบริษัทมหาชน จำกัด เลขทะเบียน 0107550000076 เมื่อวันที่ 1 มิถุนายน 2550 โดย ณ วันที่ 31 ธันวาคม 2561 บริษัทมีแผนภาพโครงสร้างการถือหุ้นในบริษัท ดังนี้



1.3.1 บริษัทย่อยและบริษัทร่วม





## 2. ลักษณะการประกอบธุรกิจ

### 2.1) ลักษณะผลิตภัณฑ์ของกลุ่มบริษัท

กลุ่มผลิตภัณฑ์หลักๆ ของกลุ่มบริษัทฯ สามารถแบ่งได้เป็น 5 กลุ่มใหญ่ๆ ดังนี้

- กลุ่มผลิตภัณฑ์เหล็กเส้น (Steel Bar)
  - ผลิตภัณฑ์เหล็กเส้นกลม และเหล็กเส้นข้ออ้อย
  - ผลิตภัณฑ์เหล็กชนิดเกลียวรับแรงดึงสูง
- กลุ่มผลิตภัณฑ์เหล็กแท่งยาว (Billet)
- กลุ่มผลิตภัณฑ์เหล็กรูปพรรณ (Structural Steel)
- กลุ่มผลิตภัณฑ์เหล็กลวด (Wire rod)
- กลุ่มผลิตภัณฑ์เศษเหล็ก (Metal Scrap)
- กลุ่มพลังงานทดแทน (Solar Farm)

#### 1) กลุ่มผลิตภัณฑ์เหล็กเส้น (Steel Bar) แบ่งตามประเภทได้ดังนี้

##### 1.1. ผลิตภัณฑ์เหล็กเส้นกลมและเหล็กเส้นข้ออ้อย (Steel Bar)

กลุ่มบริษัทฯ ผลิตและจำหน่ายเหล็กเส้นกลม (Round Bar) ตามมาตรฐานอุตสาหกรรมโดยมีขนาดของเส้นผ่านศูนย์กลาง 6 - 40 มม. ความยาว 10 - 12 เมตร ที่ชั้นคุณภาพ SR24 และเหล็กเส้นข้ออ้อย (Deformed Bar) ขนาดเส้นผ่านศูนย์กลาง 10 - 63.5 มม. ความยาว 10 - 12 เมตร ที่ชั้นคุณภาพ SD30 SD40 และ SD50 โดยเหล็กแต่ละชั้นคุณภาพจะมีความแตกต่างกันในส่วนประกอบทางเคมีและคุณสมบัติทางกล ซึ่งได้ผ่านการรับรองคุณภาพมาตรฐานจากอุตสาหกรรมทั้งภายในและต่างประเทศ และสามารถนำไปใช้ใน งานก่อสร้างได้ตามคุณลักษณะและคุณภาพที่ลูกค้าต้องการ

ในส่วน of ผลิตภัณฑ์เหล็กเส้นเสริมคอนกรีตของกลุ่มบริษัทฯ ซึ่งจัดเป็นวัสดุสำคัญในโครงสร้างคอนกรีตทุกชนิด การใช้งานของเหล็กเส้นเสริมคอนกรีตประเภทและขนาดต่างๆ จะขึ้นอยู่กับแบบและโครงสร้างของสิ่งปลูกสร้างนั้นๆ ซึ่งกลุ่มบริษัทฯ สามารถตอบสนองความต้องการของการก่อสร้างได้ครอบคลุมทุกประเภทด้วยผลิตภัณฑ์อันหลากหลายจากเครื่องจักรอันทันสมัย ทำให้สามารถตอบสนองความต้องการของลูกค้าได้ในทุกระดับ นอกจากนี้ผลิตภัณฑ์เหล็กเส้นดังกล่าว กลุ่มบริษัทฯ ยังได้ผลิต เหล็กเส้นข้ออ้อยชนิดเกลียว ภายใต้ชื่อ "One Bar" ซึ่งเป็นนวัตกรรมล่าสุดของเหล็กเส้นข้ออ้อยที่ได้รับการพัฒนาเพื่อแก้ปัญหาของการต่อเหล็ก ด้วยการเชื่อมแบบดั้งเดิม One Bar ผ่านการผลิตด้วยกระบวนการรีดร้อนโดยบั้งข้ออ้อยให้มีลักษณะเป็นเกลียวเพื่อให้สามารถต่อเหล็กได้ตลอดทั้งเส้น ซึ่งจะสร้างความแข็งแรงให้แก่จุดเชื่อมต่อของเหล็กเส้นมากกว่าการกัดเกลียวบนเนื้อเหล็กหรือการเชื่อมแบบที่เป็นวิธีการที่ทำให้สิ้นเปลืองเหล็กจำนวนมาก นอกจากนี้ การใช้ One Bar ยังจะช่วยประหยัดเวลาและลดต้นทุนในการก่อสร้างได้อีกด้วย โดยสามารถใช้แทนเหล็กเส้นข้ออ้อยทั่วไป ทั้งนี้เหล็กเส้นข้ออ้อยของกลุ่มบริษัทฯ มีให้เลือกที่ 2 ระดับชั้นคุณภาพ คือ SD40 และ SD50 ก่อสร้างได้ตามมาตรฐาน มอก.24-2548

##### 1.2. ผลิตภัณฑ์เหล็กเส้นข้ออ้อยชนิดเกลียวรับแรงดึงสูง (High Tensile Thread Steel Bar)

กลุ่มบริษัทฯ สามารถผลิตเหล็กเส้นข้ออ้อยชนิดเกลียวรับแรงดึงสูงได้ตามมาตรฐานสากล ASTM A 722 ISO 6934-5 เพื่อใช้ใน งานก่อสร้างขนาดใหญ่และงานทางธรณีวิทยาที่ต้องการความแข็งแรงและสามารถรับแรงดึงสูงได้มากเป็นพิเศษ รวมถึงการก่อสร้างอาคารที่ต้องการการป้องกันแผ่นดินไหว



เหล็กเส้นข้ออ้อยชนิดเกลียวรับแรงดึงสูง มีลักษณะเป็นเหล็กเส้นข้ออ้อยชนิดเกลียวตลอดทั้งเส้น สามารถต่อกันได้ด้วยข้อต่อที่ผลิตขึ้นโดยเฉพาะ (Coupler) เช่นเดียวกับเหล็กเส้นข้ออ้อยชนิดเกลียว (One Bar) โดยผลิตภัณฑ์ดังกล่าวสามารถรองรับน้ำหนักและแรงดึงสูง จึงเหมาะสำหรับงานก่อสร้างขนาดใหญ่ที่ต้องการรับแรงดึงสูงเป็นพิเศษกว่างานก่อสร้างทั่วไป เช่น งานก่อสร้างรถไฟฟ้า สะพาน อุโมงค์ ทำเรื่อน้ำลึก เชื้อเพลิงเก็บน้ำ เป็นต้น โดยปัจจุบันกลุ่มบริษัทฯ เป็นผู้ผลิตเหล็กเส้นข้ออ้อยชนิดเกลียวรับแรงดึงสูงเพียงรายเดียวในประเทศไทยที่สามารถผลิตเหล็กดังกล่าวได้ตามมาตรฐานสากล

2) **กลุ่มผลิตภัณฑ์เหล็กแท่งยาว (Billet)** เป็นผลิตภัณฑ์ที่กลุ่มบริษัทฯ สามารถผลิตเหล็กแท่งยาว (Billet) สำหรับใช้เป็นวัตถุดิบในกระบวนการผลิตเหล็กเส้น เหล็กเส้นข้ออ้อย และผลิตภัณฑ์เหล็กคุณภาพสูงประเภทอื่นๆ ทั้งในระดับใช้งานทั่วไป อาทิงานฐานราก งานก่อสร้าง และโครงสร้าง ในอุตสาหกรรมการก่อสร้าง และในระดับคุณภาพพิเศษ ที่ใช้ในอุตสาหกรรมต่อเนื่อง เช่น การผลิตสลิง ลวดเชื่อม ชิ้นส่วนยานยนต์ ทั้งนี้กลุ่มผลิตภัณฑ์เหล็กแท่งยาว (Billet) ของกลุ่มบริษัทมีขนาดและรูปร่างตามมาตรฐาน โดยมีขนาดหน้าตัด อยู่ที่ 130 mm x 130 mm 150 mm x 150 mm และตามความยาวที่ลูกค้าต้องการ เช่น ที่ความยาว 6 เมตร 10 เมตร และ 12 เมตร

### 3) **กลุ่มผลิตภัณฑ์เหล็กรูปพรรณ (Structural Steel)**

บริษัทฯ เป็นผู้ผลิตและจำหน่ายเหล็กรูปพรรณลักษณะต่างๆ อาทิเช่น เหล็กรีดร้อนชนิดม้วน (Hot Rolled Coil - HRC) เหล็กตัดขนาดต่างๆ พร้อมกันนี้กลุ่มบริษัทฯ ยังมีการผลิตเหล็กที่ใช้ในงานโครงสร้างชนิดต่างๆตาม มาตรฐานผลิตภัณฑ์ อุตสาหกรรมเหล็กโครงสร้างรูปพรรณรีดร้อน (มอก.1228-2549) โดยมีลักษณะผลิตภัณฑ์ดังต่อไปนี้

#### 3.1. **เหล็กรีดร้อนชนิดม้วน Hot rolled coil (HRC)**

กลุ่มบริษัทฯ จำหน่ายเหล็กรีดร้อนชนิดม้วน (Hot Rolled Coil - HRC) ให้แก่ผู้ค้าส่งเหล็กและลูกค้าที่ประกอบธุรกิจโรงงานเหล็ก เพื่อนำไปแปรรูปเป็นชิ้นงานเหล็กประเภทต่างๆ ต่อไป อาทิเช่น เหล็กแผ่น เหล็กรูปตัวซี เหล็กแบนตัด เหล็กโครงสร้างรูปพรรณ เป็นต้น เหล็กรีดร้อนชนิดม้วนที่นิยมใช้กันโดยทั่วไปมีขนาดความกว้างอยู่ที่ 4 ฟุต และ 5 ฟุต โดยมีความหนาแตกต่างกันตามประเภทของชิ้นงานเหล็กที่จะนำไปผลิต

#### 3.2. **เหล็กตัดขนาดต่างๆ และเหล็กโครงสร้าง (Cut steel and structural steel)**

กลุ่มบริษัทฯ ผลิตเหล็กโครงสร้างและจำหน่ายเหล็กตัดในรูปแบบต่างๆ ตามความต้องการของลูกค้า ด้วยเครื่องจักรที่มีประสิทธิภาพ โดยกลุ่มผลิตภัณฑ์เหล็กตัดและเหล็กโครงสร้างแบ่งออกเป็น 5 ประเภท ได้แก่

3.2.1. **เหล็กม้วนแถบเล็ก (Slitting Coil) เหล็กม้วนแถบเล็ก** การนำเหล็กรีดร้อนชนิดม้วนมาผ่านกระบวนการตัดด้วยเครื่องจักรตามความกว้างที่ลูกค้ากำหนด โดยบริษัทฯ สามารถตัดเหล็กม้วนแถบเล็กที่มีขนาดหน้ากว้างตั้งแต่ 50 - 500 มม. เมื่อตัดแล้วจะม้วนกลับคืนเพื่อจำหน่ายแก่ลูกค้า ทั้งนี้ เหล็กม้วนแถบเล็กมักนิยมนำไปแปรรูปเป็นผลิตภัณฑ์เหล็กประเภทอื่นๆ อาทิเช่น เหล็กรูปตัวซี เหล็กฉาก และท่อเหล็ก เป็นต้น

3.2.2. **เหล็กแผ่น (Steel Sheet)** ผลิตภัณฑ์เหล็กแผ่นได้มาจากการนำเหล็กรีดร้อนชนิดม้วนมาคลี่และตัดเป็นแผ่นด้วยเครื่องตัดเหล็ก (Cutting Machine) ในขนาดความกว้างและความยาวที่แตกต่างกันออกไปตามลูกค้าต้องการ โดยขนาดเหล็กแผ่นที่มีขนาดและรูปร่างตามมาตรฐาน คือ 4 x 8 ฟุต 5 x 10 ฟุต และ 5 x 20 ฟุต ความหนา 1.2 - 12.00 มม. 2.90 - 12.00 มม. และ 2.90 - 12.00 มม.ตามลำดับ ซึ่งปัจจุบัน ผลิตภัณฑ์เหล็กแผ่นนิยมนำไปใช้ในอุตสาหกรรมแปรรูปผลิตภัณฑ์เหล็ก รวมถึงอุตสาหกรรมยานยนต์

3.2.3. **เหล็กแบนตัด (Flat Plate)** เหล็กแบนตัด คือ การนำเหล็กรีดร้อนมาตัดให้ได้ขนาดและรูปร่างตามลูกค้ากำหนด โดยจะมีความยาวมาตรฐานที่ 6 เมตร และมีขนาดกว้างอยู่ที่ 1 นิ้ว ถึง 36 นิ้ว 44 มม. และ 1100 มม. ที่ความหนา 1.90 ถึง 6 มม.



เหล็กแบนตัดสามารถนำไปแปรรูปเป็นผลิตภัณฑ์ได้หลากหลาย อาทิเช่น ตะแกรง ประตูรั้ว วัสดุตกแต่งภายใน รวมทั้งใช้เป็นวัตถุดิบสำคัญในอุตสาหกรรมต่างๆ เช่น อุตสาหกรรมยานยนต์ การผลิตเฟอร์นิเจอร์ อุตสาหกรรมชิ้นส่วนต่างๆ เป็นต้น

**3.2.4. เหล็กgrupตัวซี (Lip - Channel Steel)** เป็นผลิตภัณฑ์เหล็กซึ่งมีรูปร่างหน้าตัดคล้ายตัวอักษร C ในการผลิตจะนำเหล็กม้วนแถบเล็ก (Slitting Coil) ที่ตัดตามขนาดมาขึ้นรูปในลักษณะตัวอักษร C ด้วยเทคโนโลยีการขึ้นรูปเย็นแบบพับและแบบรีด โดยมีความหนาและความกว้างของปีกแตกต่างกัน เพื่อเพิ่มความหลากหลายต่อการใช้งานของลูกค้า โดยปกติเหล็กgrupตัวซีจะถูกนำมาใช้ในงานก่อสร้างในส่วนโครงสร้างหลังคาเป็นส่วนใหญ่

**3.2.5. ท่อเหล็ก (Steel Pipe)** กลุ่มบริษัท ผลิตและจำหน่ายทั้งท่อเหล็กกลม ท่อเหลี่ยม และท่อแบน โดยทั้ง 3 ชนิดล้วนแล้วแต่เป็นวัสดุสำคัญในอุตสาหกรรมต่างๆ มากมาย ไม่ว่าจะเป็นอุตสาหกรรมก่อสร้าง อุตสาหกรรมเฟอร์นิเจอร์ หรืออุตสาหกรรมยานยนต์ นอกจากนี้ยังสามารถนำไปดัดแปลงปรับใช้กับอุตสาหกรรมอื่นๆ ได้อีกหลากหลายตามความต้องการของลูกค้า ท่อเหล็กทรงกลมมีขนาดเส้นผ่านศูนย์กลางตั้งแต่ 1 นิ้ว ถึง 4 นิ้ว ความหนาตั้งแต่ 1.2 มม. ถึง 3.25 มม. ที่ความยาวมาตรฐาน 6 เมตร ส่วนท่อทรงเหลี่ยมมีขนาด 1 x 1 นิ้ว ถึง 4 x 4 นิ้ว ความหนาตั้งแต่ 1.2 มม. ถึง 3 มม. ที่ความยาวมาตรฐาน 6 เมตร และท่อทรงแบน มีขนาด 2 x 1 นิ้ว ถึง 2 x 6 นิ้ว ความหนาตั้งแต่ 1.20 มม. ถึง 3 มม.

#### 4) กลุ่มผลิตภัณฑ์เหล็กลวด (Wire rod)

กลุ่มบริษัทผลิตและจำหน่ายเหล็กลวดชนิดคาร์บอนต่ำ (Low carbon), คาร์บอนปานกลาง (Medium carbon) และคาร์บอนสูง (High carbon) ซึ่งใช้เป็นวัตถุดิบเข้าสู่กระบวนการแปรรูป เพื่อใช้ในอุตสาหกรรมยานยนต์ อุตสาหกรรมเครื่องจักร อุตสาหกรรมเฟอร์นิเจอร์ โดยกลุ่มบริษัทสามารถผลิตผลิตภัณฑ์เหล็กลวดที่มีขนาดเส้นผ่านศูนย์กลาง 5.5 มม. ถึง 16 มม.

#### 5) กลุ่มผลิตภัณฑ์เศษเหล็ก (Metal Scrap)

ผลิตภัณฑ์เศษเหล็กเป็นวัตถุดิบตั้งต้นในการผลิตเหล็กแท่งยาว (Billet) ซึ่งกลุ่มบริษัทรับซื้อเศษเหล็กและแปรรูปเศษเหล็กโดยกระบวนการ Shear และ Shred จากผลิตภัณฑ์หรือสินค้าที่มีเหล็กเป็นส่วนประกอบที่หมดอายุใช้งานแล้ว หรือเศษซากเหล็กจากอุตสาหกรรม เพื่อนำไปผลิตเป็นเหล็กแท่งยาวต่อไป ทั้งนี้กระบวนการดังกล่าวยังช่วยให้บริษัทลดต้นทุนในการผลิตเหล็กแท่งยาว เนื่องจากเศษเหล็กที่ผ่านกระบวนการ Shear และ Shred จะมีขนาดเล็กทำให้การหลอมละลายเศษเหล็กใช้เวลาเร็วกว่าเศษเหล็กที่มีขนาดใหญ่

#### 6) กลุ่มพลังงานทดแทน

พลังงานทดแทนเป็นพลังงานแสงอาทิตย์ ซึ่งกลุ่มบริษัทมีโครงการพลังงานไฟฟ้าแสงอาทิตย์ (Solar Farm) โดยได้ทำสัญญาซื้อขายไฟฟ้ากับการไฟฟ้าส่วนภูมิภาค รวมทั้งสิ้น 9 ฉบับ สำหรับ 9 โครงการ เพื่อขายไฟฟ้าในปริมาณ 2.5 เมกะวัตต์ต่อโครงการ โดยสัญญามีระยะเวลา 25 ปี และได้รับ Adder 6.50 บาท เป็นระยะเวลา 10 ปี ได้รับการส่งเสริมการลงทุนจากคณะกรรมการส่งเสริมการลงทุนเป็นระยะเวลา 8 ปี โดยโรงไฟฟ้าทั้ง 9 โครงการนี้ ตั้งอยู่ที่ จังหวัดชัยภูมิได้เริ่มประกอบกิจการเชิงพาณิชย์ (“COD”) เป็นที่เรียบร้อยแล้ว



## โครงสร้างรายได้

โครงสร้างรายได้ของบริษัท และบริษัทย่อยในระยะเวลา 3 ปี สิ้นสุดวันที่ 31 ธันวาคม ปี 2559, 2560 และ 2561 เป็นดังนี้  
ตารางแสดงโครงสร้างรายได้ของกิจการแยกตามบริษัท (ตามงบการเงินเฉพาะกิจการ)

หน่วย : ล้านบาท

บริษัท	ประเภทธุรกิจ	การถือหุ้นของบริษัท	ปี 2561		ปี 2560		ปี 2559	
			มูลค่า	%	มูลค่า	%	มูลค่า	%
บมจ. มิลล์คอน สตีล	ผลิต และจำหน่ายเหล็กเส้น & เหล็กรูปพรรณ	-	14,394	50.38	11,379	47.59	12,042	48.28
บจก. มิลล์คอน บุรพา	ผลิต และจำหน่ายเหล็กแท่งยาว	99.10	9,379	32.83	8,781	36.73	9,459	37.92
บจก. โคเบลโก้ มิลล์คอน สตีล*	ผลิตและจำหน่ายเหล็กหลอด	50.00	-	-	-	-	836	-
บจก. มิลล์คอน สตีล ไฟฟ์	ผลิตและจำหน่ายเหล็กรูปพรรณ	100.00	811	2.84	611	2.56	644	2.58
บจก. สหร่วมวัสดุก่อสร้าง	จำหน่ายเหล็กและวัสดุก่อสร้าง	100.00	1,202	4.21	901	3.77	815	3.27
บจก. ชันเทค เมทัลส์	จัดการเศษเหล็กและแปรรูปเศษเหล็กเพื่อจำหน่าย	99.99	2,353	8.24	1,889	7.90	1,906	7.64
Millcon Thiha Limited	จำหน่ายเหล็กเส้น	51.00	255	0.89	348	1.45	78	0.31
บจก. สยาม โซลาร์ เจนเนอเรชั่น	ผลิตและจำหน่ายไฟฟ้า	90.00	177	0.61	-	-	-	-
<b>รวมทั้งสิ้น</b>			<b>28,571</b>	<b>100</b>	<b>23,909</b>	<b>100</b>	<b>25,780</b>	<b>100</b>

หมายเหตุ

\*เมื่อวันที่ 17 กุมภาพันธ์ 2559 บริษัท โอบี สตีล จำกัด ได้ร่วมลงทุนในบริษัท มิลล์คอน สเปเชียล สตีล จำกัด คิดเป็นร้อยละ 50 ของทุนจดทะเบียนชำระแล้ว และเปลี่ยนชื่อเป็น บริษัท โคเบลโก้ มิลล์คอน สตีล จำกัด



ตารางแสดงรายได้แยกตามผลิตภัณฑ์ (ตามงบการเงินรวม)

หน่วย : ล้านบาท

ประเภทผลิตภัณฑ์	ปี 2561			ปี 2560			ปี 2559		
	ปริมาณ (Ton)	มูลค่า	%	ปริมาณ (Ton)	มูลค่า	%	ปริมาณ (Ton)	มูลค่า	%
เหล็กเส้นกลมและเหล็กข้ออ้อย (Steel Bar)	574,323	10,880	53.55	592,804	9,979	50.85	732,647	10,522	54.76
เหล็กรูปพรรณ (Structural Steel)	45,543	1,057	5.20	40,713	852	4.34	39,901	773	4.02
เหล็กลวด (Wire rod)	42,929	865	4.26	36,159	658	3.35	69,344	977.20	5.09
เหล็กแท่งยาว (Billet)	324,400	5,707	28.09	474,726	7,057	35.96	526,398	6,389	33.25
อื่นๆ (Other)	142,607	1,810	8.90	87,368	1,078	5.50	62,354	553	2.88
<b>รวมทั้งสิ้น</b>	<b>1,129,802</b>	<b>20,319</b>	<b>100</b>	<b>1,231,770</b>	<b>19,624</b>	<b>100</b>	<b>1,430,644</b>	<b>19,214</b>	<b>100.00</b>

## 2.2) การตลาด และการแข่งขัน

### กลยุทธ์การตลาด

#### 1) กลยุทธ์ด้านผลิตภัณฑ์และบริการ (Product and Service)

กลุ่มบริษัทมีความตระหนักถึงสภาวะตลาดและความต้องการที่แตกต่างกันของผู้บริโภค จึงมีผลิตภัณฑ์เหล็กที่หลากหลาย และมีนโยบายที่จะเพิ่มประเภทของผลิตภัณฑ์เพื่อตอบสนองความต้องการของลูกค้าให้มากยิ่งขึ้น เพื่อให้ลูกค้าสามารถซื้อหาผลิตภัณฑ์เหล็กทุกประเภทที่ต้องการได้จากบริษัทที่เดียวโดยไม่จำเป็นต้องสั่งซื้อจากผู้ผลิตหลายแห่ง ซึ่งผลิตภัณฑ์ของกลุ่มบริษัทมีครอบคลุมตั้งแต่เหล็กม้วน เหล็กแผ่น เหล็กโครงสร้างรูปพรรณ ท่อเหล็ก และเหล็กเส้น การที่บริษัทมีผลิตภัณฑ์ที่หลากหลายดังกล่าวนี้ ทำให้กลุ่มบริษัทมีความได้เปรียบด้านการใช้วัตถุดิบ เนื่องจากวัตถุดิบหลักที่ใช้สำหรับการผลิตเหล็กรูปพรรณ คือ เหล็กแผ่นรีดร้อนชนิดม้วน สามารถใช้ในการผลิตสินค้าของกลุ่มบริษัทในส่วนของเหล็กรูปพรรณได้เกือบทุกประเภท นอกจากนี้ ยังทำให้กลุ่มบริษัทมีส่วนสูญเสียที่เกิดจากการผลิตน้อยลงด้วย เนื่องจากเหล็กส่วนที่เหลือจากการตัดเพื่อทำผลิตภัณฑ์ชนิดหนึ่งอาจนำไปใช้ทำผลิตภัณฑ์อีกชนิดหนึ่งได้ สำหรับเหล็กเส้นซึ่งเป็นผลิตภัณฑ์ที่สร้างรายได้หลักให้แก่กลุ่มบริษัทนั้น ผลิตตามมาตรฐานอุตสาหกรรม (มอก.) และมีหลากหลายขนาดให้ลูกค้าได้เลือกซื้อตามความต้องการใช้งาน ทั้งนี้ จากการลงทุนในบริษัท มิลล์คอน บูรพา จำกัด ทำให้บริษัทสามารถผลิตเหล็กเส้นชนิดเกลียวรับแรงดึงสูงได้ตามมาตรฐานต่างประเทศ และเป็นผลให้กลุ่มบริษัทเป็นผู้ผลิตเหล็กแรงดึงสูงชนิดเกลียวเพียงรายเดียวในประเทศและรายเดียวในเอเชีย ซึ่งตั้งแต่ปี 2555 ที่โครงการ Green Mill ได้เริ่มดำเนินการผลิตเหล็กแท่งทรงยาว (Billet) ที่เป็นวัตถุดิบหลักในการผลิตผลิตภัณฑ์กลุ่มเหล็กเส้น อันเป็นผลิตภัณฑ์หลักของบริษัทฯ ได้สำเร็จทำให้บริษัทฯ มีวัตถุดิบป้อนเข้าสายการผลิตได้อย่างต่อเนื่อง ลดต้นทุนการผลิต และลดความเสี่ยงจากการขาดแคลนวัตถุดิบที่สำคัญได้ นอกจากนี้จากที่บริษัทได้เข้าซื้อทรัพย์สินของ TSSI ทำให้กลุ่มบริษัทสามารถผลิตเหล็กลวด (Wire Rod) ซึ่งเป็นวัตถุดิบหลักในการผลิต ลวดเหล็กอุตสาหกรรม (Industrial Wires), ตะแกรงเหล็ก (Wire Mesh), ลวดเหล็กกล้าสำหรับคอนกรีตอัดแรง (PC Wire/ PC Strand), ลวดสปริง,



สลักภัณฑ์ (Fasteners) อีกทั้งกลุ่มบริษัทยังสามารถผลิต Billet เกรดพิเศษ ซึ่งเป็นวัตถุดิบในการผลิตเหล็กหลอดเกรดพิเศษ ที่ใช้ในอุตสาหกรรมต่อเนื่อง อาทิ การผลิตสลิง ลวดเชื่อม ชิ้นส่วนยานยนต์ เป็นต้น

นอกจากนี้กลุ่มบริษัทยังมีการบริการด้านเหล็กอื่นๆ เพื่อเพิ่มมูลค่าให้กับผลิตภัณฑ์ อย่างงานบริการตัดและดัดเหล็ก (Cut & Bend) ที่จะทำให้ลูกค้าสามารถสั่งซื้อเหล็กจากบริษัท และสามารถส่งตัดและดัด หรือขึ้นชิ้นงานได้ตามความต้องการของลูกค้าได้ทันที ทำให้ลูกค้าสามารถประหยัดเวลา รวมไปถึงค่าใช้จ่ายต่างๆ อย่างเช่น ค่าขนส่ง ค่าสูญเสียเหล็กโดยเปล่าประโยชน์ ต้นทุนค่าแรงงาน เป็นต้น และยังมีบริการรับซ่อมแซม และบำรุงรักษาเครื่องจักร ซึ่งเป็นการแยกหน่วยซ่อมบำรุงของกลุ่มบริษัทฯ มาเป็นในรูปแบบดำเนินธุรกิจงานบริการซ่อมแซมและบำรุงรักษาเครื่องจักร (Maintenance & Engineering) โดยเป็นการขยายธุรกิจของบริษัทเพื่อรองรับความต้องการของลูกค้าที่มีมากยิ่งขึ้น เป็นต้น

นอกจากความหลากหลายของผลิตภัณฑ์ และการบริการแล้ว บริษัทยังเน้นการตรวจสอบคุณภาพของผลิตภัณฑ์ให้เป็นไปตามมาตรฐานและรายละเอียดที่ลูกค้ากำหนด มีการส่งมอบสินค้าที่ตรงต่อเวลาและเชื่อถือได้ ซึ่งเป็นปัจจัยสำคัญในการให้บริการแก่ลูกค้า รวมถึงมีการติดตามผลการจัดส่งและคุณภาพของผลิตภัณฑ์ เพื่ออำนวยความสะดวก สร้างความประทับใจ และสร้างความสัมพันธ์อันดีกับลูกค้า

นอกจากนี้ บริษัทยังเน้นผลิตสินค้าที่อยู่ในความต้องการของตลาดเป็นหลัก โดยบริษัทฯ คาดการณ์ว่าสินค้าชนิดใดจะเป็นที่ต้องการของตลาดและมีแนวโน้มราคาที่ดี จึงจะผลิตสินค้านั้นออกมาในปริมาณมากเพื่อให้เกิดการประหยัดต่อขนาด และจากการที่บริษัทมีความชำนาญในการบริหารสินค้าคงคลัง สำหรับสินค้าที่เป็นที่นิยมของตลาด บริษัทจะวางแผนจัดหาวัตถุดิบให้ได้ปริมาณที่เพียงพอและมีระดับราคาที่เหมาะสม เพื่อผลิตเป็นผลิตภัณฑ์ออกขายในช่วงที่มีความต้องการสูง ส่วนสินค้าที่ไม่ค่อยเป็นที่นิยมของตลาดมากนัก บริษัทจะทำการผลิตเมื่อมีคำสั่งซื้อสินค้าล่วงหน้าจากลูกค้าเท่านั้น

## 2) กลยุทธ์ด้านราคา (Price)

บริษัทกำหนดราคาสินค้าตามภาวะของอุปสงค์และอุปทานในตลาด โดยมีนโยบายกำหนดราคาตามภาวะความต้องการสินค้า รวมถึงราคาตลาดของสินค้าและวัตถุดิบเป็นเกณฑ์ นอกจากนี้ จะพิจารณาถึงแนวโน้มของภาวะตลาดและราคาในอนาคตเพื่อเป็นปัจจัยในการกำหนดราคาสินค้าด้วย โดยบริษัทจะพยายามกำหนดราคาของผลิตภัณฑ์ให้เหมาะสมกับสภาวะตลาดและให้มีความสามารถในการแข่งขันได้ อย่างไรก็ตาม บริษัทจะไม่ใช้ราคาเป็นปัจจัยหลักในการแข่งขัน หากแต่จะเน้นที่คุณภาพของสินค้า ความหลากหลายของผลิตภัณฑ์ และการให้บริการที่ดี เพื่อตอบสนองความต้องการของลูกค้าเป็นสำคัญ

## 3) กลยุทธ์ด้านการจำหน่ายและช่องทางการจำหน่าย (Place)

บริษัทบริหารช่องทางการจำหน่ายโดยยึดหลักระบบการตลาดในแนวตั้ง (Vertically Integrated Marketing Distribution System) โดยการมีความสัมพันธ์อันดีกับลูกค้าและพันธมิตรในการกระจายผลิตภัณฑ์ของบริษัท ทั้งนี้ บริษัทมีการร่วมมือกันทางการตลาดระหว่างผู้ดำเนินการในช่องทางการจัดจำหน่าย ได้แก่ ผู้ผลิต ผู้ค้าส่ง และผู้ค้าปลีก ซึ่งจะช่วยให้บริษัทสามารถประหยัดค่าใช้จ่ายทางการตลาด มีอำนาจต่อรองมากขึ้น และยังช่วยลดขั้นตอนในการจัดจำหน่ายบางขั้นตอนที่ซ้ำซ้อนกัน ทำให้การจัดจำหน่ายและการกระจายสินค้าเป็นไปอย่างมีประสิทธิภาพมากขึ้น นอกจากนี้ บริษัทยังเพิ่มช่องทางการจำหน่ายสินค้าผ่านอินเทอร์เน็ต เพื่อให้เข้าถึงกลุ่มลูกค้ารายย่อยทั้งในกรุงเทพฯ และต่างจังหวัดมากขึ้น



#### 4) กลยุทธ์ด้านการส่งเสริมการขาย (Promotion)

บริษัทมีวัตถุประสงค์ในการดำเนินธุรกิจเพื่อให้ลูกค้าได้รับประโยชน์อย่างเป็นที่น่าพอใจ โดยบริษัทจะมอบส่วนลดหรือเพิ่มระยะเวลาการชำระเงินให้แก่ลูกค้ารายใหญ่ที่มีการสั่งซื้อในปริมาณมาก หรือมีฐานะการเงิน และประวัติการชำระเงินที่ดี ทั้งนี้ บริษัทจะจัดส่งผลิตภัณฑ์ที่มีคุณภาพตามที่ลูกค้าต้องการให้แก่ลูกค้าถึงสถานที่ที่ลูกค้ากำหนด เพื่อเป็นการลดความเสี่ยงด้านการจัดหาและจัดส่งผลิตภัณฑ์ให้กับลูกค้า ซึ่งช่วยให้ลูกค้าสามารถควบคุมต้นทุนได้ง่ายขึ้น และยังเป็น การช่วยพัฒนาความสัมพันธ์อันดีระหว่างลูกค้ากับบริษัทอีกด้วย

#### กลุ่มลูกค้าเป้าหมาย

ลูกค้าเป้าหมายของบริษัทส่วนใหญ่เป็นลูกค้าประเภทผู้ค้าส่ง (Wholesalers) ซึ่งเป็นลูกค้าที่มีมูลค่าการสั่งซื้อในแต่ละครั้งที่สูง ซึ่งจะซื้อผลิตภัณฑ์หลักของบริษัทเพื่อจำหน่ายต่อให้แก่กลุ่มลูกค้ารายอื่นๆ เช่น ร้านค้าวัสดุก่อสร้างทั่วไป ผู้รับเหมาก่อสร้าง หรือลูกค้าทั่วไปตามบ้านเรือน อีกทอดหนึ่ง ซึ่งตัวแทนจำหน่ายวัสดุก่อสร้างเหล่านี้มีส่วนช่วยในการกระจายสินค้าของบริษัทออกไปยังพื้นที่ในต่างจังหวัด ทั้งนี้สัดส่วนมูลค่าการจำหน่ายผลิตภัณฑ์ต่อยอดขายรวมให้กับลูกค้าในแต่ละกลุ่มในระหว่าง ปี 2559 - 2561 สามารถสรุปได้ดังนี้

ประเภทของลูกค้า	เฉพาะกิจการ			รวมบริษัทย่อย		
	2561	2560	2559	2561	2560	2559
ผู้ค้าส่ง (Wholesaler)	89.80%	88.97%	97.08%	74.61%	82.80%	77.77%
ลูกค้าโครงการ	0.66%	0.94%	1.28%	1.99%	1.71%	1.62%
ลูกค้าอื่นๆ	9.54%	10.10%	1.64%	23.40%	15.49%	20.61%
<b>รวม</b>	<b>100%</b>	<b>100%</b>	<b>100%</b>	<b>100%</b>	<b>100%</b>	<b>100%</b>

สำหรับการจำหน่ายสินค้า บริษัทไม่ได้มีการจำหน่ายสินค้าให้กับลูกค้ารายใดรายหนึ่งในสัดส่วนเกินร้อยละ 35 ของยอดขายรวม ทั้งนี้ในปี 2561 สัดส่วนของกลุ่มลูกค้าประเภทผู้ค้าส่งของกลุ่มบริษัทอยู่ที่ร้อยละ 74.61 ของรายได้จากการขาย ซึ่งลดลงจากปี เนื่องจากกลุ่มบริษัทได้ขยายฐานลูกค้าออกไปยังตามภูมิภาคต่างๆ ของประเทศ ซึ่งมีสัดส่วนอยู่ที่ร้อยละ 23.40

การขายสินค้าให้แก่ลูกค้าของกลุ่มบริษัทมีทั้งการขายเป็นเงินสด และการให้ระยะเวลาชำระหนี้แก่ลูกค้า โดยพิจารณาจากความสัมพันธ์ทางการค้า ระยะเวลาในการซื้อ-ขายกับบริษัท และประวัติในการชำระหนี้ โดยจะต้องมีประวัติการชำระเงินอยู่ในเกณฑ์ที่ดี ทั้งนี้บริษัทให้เครดิตแก่ลูกค้าที่แตกต่างกันตามหลักในการพิจารณาเครดิตของบริษัทฯ ซึ่งเครดิตที่ลูกค้าแต่ละรายได้รับนั้นจะไม่เกิน 120 วัน โดยปัจจุบันกลุ่มลูกค้าหลักของบริษัทเป็นผู้ค้าส่งผลิตภัณฑ์เหล็กในกรุงเทพฯ และปริมณฑล บริษัทยังมีการขยายตลาดไปสู่กลุ่มลูกค้าในต่างประเทศเพิ่มขึ้นอีกด้วย



## ภาวะตลาดอุตสาหกรรมเหล็ก

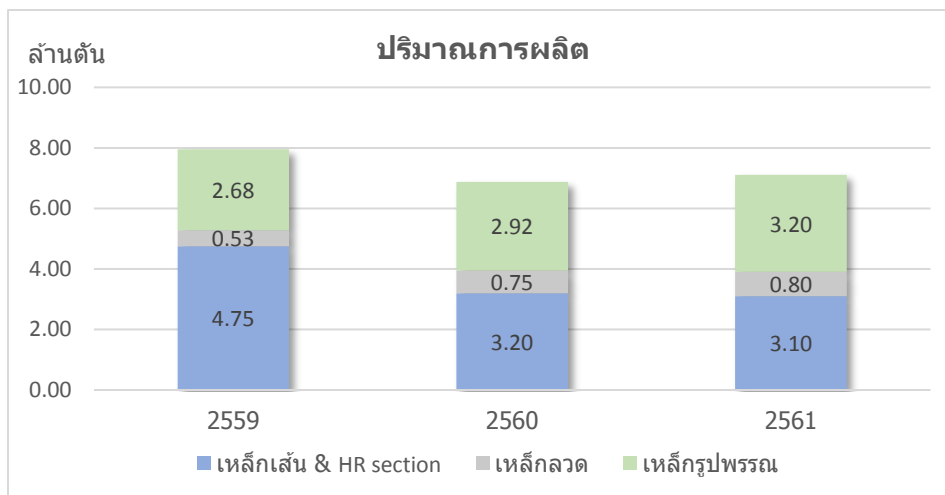
จากข้อมูลของสถาบันเหล็กและเหล็กกล้าแห่งประเทศไทย การบริโภคเหล็กสำเร็จรูปของไทยในปี 2561 ขยายตัวร้อยละ 4.8 อยู่ที่ 17.4 ล้านตัน ขณะที่การบริโภคเหล็กที่แท้จริงขยายตัวร้อยละ 3.7 การผลิตเหล็กในประเทศอยู่ที่ 7.1 ล้านตัน ขยายตัวร้อยละ 3.4 การนำเข้าผลิตภัณฑ์เหล็กสำเร็จรูปขยายตัวร้อยละ 6.2 อยู่ที่ 12 ล้านตัน ส่วนการส่งออกขยายตัวร้อยละ 19 เมื่อเทียบกับปีที่ผ่านมา ราคาเหล็กในประเทศเฉลี่ยลดลงร้อยละ 5.2 คาดการณ์ความต้องการใช้เหล็กของไทยปี 2562 อยู่ที่ 18.7-19 ล้านตัน ปัจจัยบวกจากการขยายตัวในอุตสาหกรรมก่อสร้าง การลงทุนโครงสร้างพื้นฐานต่างๆ ของภาครัฐ โครงการรถไฟฟ้าสายต่างๆ ในกรุงเทพฯ และปริมณฑล และแนวโน้มการลงทุนในภาคอสังหาริมทรัพย์ และการลงทุนในพื้นที่เขตระเบียงเศรษฐกิจพิเศษภาคตะวันออก (EEC) ภายใต้แผนยุทธศาสตร์ไทยแลนด์ 4.0 การขยายตัวของอุตสาหกรรมยานยนต์ เครื่องจักรกล และอุตสาหกรรมการผลิตที่เกี่ยวข้องมีแนวโน้มขยายตัวดีขึ้นอสังหาริมทรัพย์

สำหรับอุตสาหกรรมต่อเนื่องของอุตสาหกรรมเหล็กไทยยังคงชะลอตัวในบางอุตสาหกรรม โดยในปี 2561 อุตสาหกรรมก่อสร้าง การผลิตซีเมนต์ขยายตัวร้อยละ 1.2 จากการก่อสร้างโครงสร้างพื้นฐานของภาครัฐและการก่อสร้างที่อยู่อาศัยของภาคเอกชน อุตสาหกรรมยานยนต์ ยอดการผลิตรถยนต์รวมเพิ่มขึ้นร้อยละ 8.9 เมื่อเทียบกับปีก่อน จากการขยายตัวของตลาดในประเทศ อุตสาหกรรมเครื่องใช้ไฟฟ้าหดตัวร้อยละ 9 เนื่องจากคำสั่งซื้อจากต่างประเทศลดลง โดยเฉพาะตลาดสหรัฐอเมริกา อุตสาหกรรมบรรจุภัณฑ์ ยอดการผลิตอาหารทะเลกระป๋องขยายตัวร้อยละ 13.6 ส่วนยอดการผลิตผลไม้กระป๋องหดตัวร้อยละ 12.7

เมื่อพิจารณาถึงปริมาณการใช้เหล็กในอุตสาหกรรมต่างๆของไทยจะพบว่า ในอุตสาหกรรมก่อสร้างมีการใช้เหล็กถึงร้อยละ 55 จากปริมาณการใช้เหล็กทั้งหมด จากการลงทุนในโครงสร้างพื้นฐานจากทั้งภาครัฐและเอกชน รองลงมาคือการนำไปใช้ในอุตสาหกรรมยานยนต์ มีปริมาณการใช้เหล็กอยู่ที่ร้อยละ 19 จากปริมาณการใช้เหล็กทั้งหมด จากการผลิตรถยนต์ภายในประเทศที่เพิ่มขึ้น อยู่ที่ประมาณ 2 ล้านคัน การใช้งานเหล็กในอุตสาหกรรมเครื่องมือเครื่องจักรต่างๆ ร้อยละ 11 และ การใช้เหล็กในอุปกรณ์ต่างๆและบรรจุภัณฑ์อยู่ที่ร้อยละ 10 และ 4 ตามลำดับ

## การผลิต

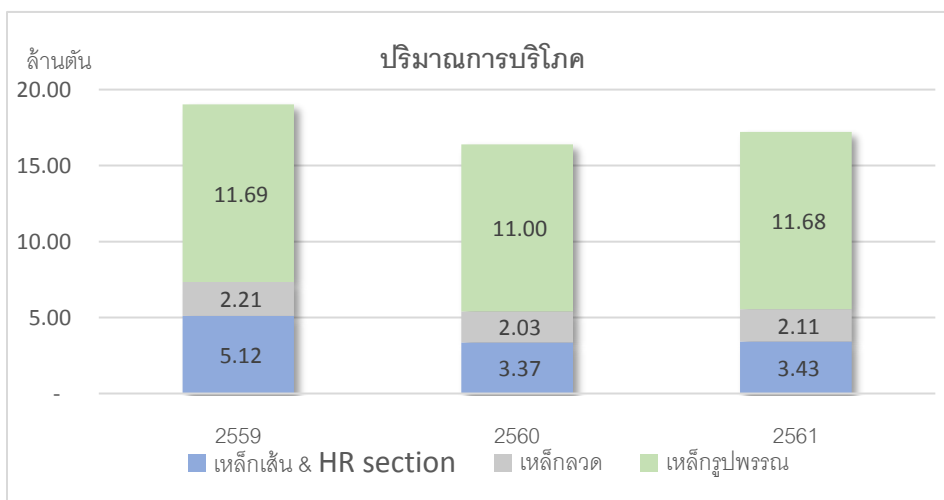
ยอดการผลิตเหล็กดิบของไทยปี 2561 อยู่ที่ 4.3 ล้านตัน ลดลงจากช่วงเวลาเดียวกันของปีที่ผ่านมาร้อยละ 3.7 สำหรับยอดการผลิตเหล็กสำเร็จรูปรวมของไทยปี 2561 อยู่ที่ 7.1 ล้านตัน เพิ่มขึ้นร้อยละ 3.4 เมื่อเทียบกับช่วงเวลาเดียวกันของปีที่ผ่านมา จำแนกเป็นการผลิตเหล็กทรงยาว 3.9 ล้านตัน หดตัวร้อยละ 1.2 เมื่อเทียบกับช่วงเวลาเดียวกันของปีก่อน โดยยอดการผลิตเหล็กเส้นและเหล็กโครงสร้างรูปพรรณรีดร้อนหดตัวร้อยละ 3.2 ขณะที่ยอดการผลิตเหล็กถนัดขยายตัวร้อยละ 7.3 จากอันสงค์การส่งออกและการบริโภคภายในประเทศที่ขยายตัวเพิ่มขึ้น สำหรับการผลิตเหล็กทรงแบนปี 2561 อยู่ที่ 3.2 ล้านตัน ขยายตัวร้อยละ 9.5 โดยผลิตภัณฑ์เหล็กแผ่นรีดร้อนชนิดไม่เป็นมัน เหล็กแผ่นรีดเย็น และเหล็กแผ่นเคลือบสังกะสี เพิ่มขึ้นร้อยละ 11.2, 14.8 และ 22.1 อยู่ที่ 3 ล้านตัน 2.2 ล้านตัน และ 1.1 ล้านตัน ตามลำดับ



ที่มา : สถาบันเหล็กและเหล็กกล้าแห่งประเทศไทย

### การบริโภค

การบริโภคเหล็กสำเร็จรูปของไทยในปี 2561 อยู่ที่ 17.4 ล้านตัน ขยายตัวเพิ่มขึ้นร้อยละ 4.8 เป็นผลมาจากการบริโภคเหล็กทรงยาวและทรงแบนที่เพิ่มขึ้นร้อยละ 2.2 และร้อยละ 6.1 ตามลำดับ การบริโภคผลิตภัณฑ์เหล็กทรงยาวอยู่ที่ 5.7 ล้านตัน ในปี 2561 โดยการบริโภคเหล็กเส้นและเหล็กโครงสร้างรูปพรรณอยู่ที่ 3.4 ล้านตัน เพิ่มขึ้นร้อยละ 1.9 เมื่อเทียบกับช่วงเวลาเดียวกันของปีก่อน การบริโภคเหล็กหลอดอยู่ที่ 2.1 ล้านตัน ขยายตัวร้อยละ 3.7 การบริโภคผลิตภัณฑ์เหล็กทรงแบน อยู่ที่ 11.7 ล้านตัน ขยายตัวร้อยละ 6.1 เมื่อเทียบกับช่วงเวลาเดียวกันของปีก่อน ขณะที่การบริโภคเหล็กที่แท้จริงของไทยอยู่ที่ 18 ล้านตัน ขยายตัวเพียงร้อยละ 3.4 เมื่อเทียบกับปีที่ผ่านมา



ที่มา : สถาบันเหล็กและเหล็กกล้าแห่งประเทศไทย

### การส่งออก

ยอดส่งออกเหล็กไทยสูงสุดในรอบ 5 ปี นับตั้งแต่ปี 2013 ยอดส่งออกผลิตภัณฑ์เหล็กของไทยปี 2018 อยู่ที่ 2.56 ล้านตัน ขยายตัวร้อยละ 21 เมื่อเทียบกับช่วงเวลาเดียวกันของปีก่อน โดยการส่งออกผลิตภัณฑ์เหล็กกิ่งสำเร็จรูปหดตัวลดลงร้อยละ



32 และผลิตภัณฑ์เหล็กสำเร็จรูปขยายตัวเพิ่มขึ้นร้อยละ 19 ขณะที่การส่งออกสินค้าหมวดวัตถุดิบขยายตัวร้อยละ 64 ยอดส่งออกผลิตภัณฑ์เหล็กสำเร็จรูปปี 2018 อยู่ที่ 1.71 ล้านตัน คิดเป็นมูลค่าส่งออกรวมทั้งสิ้น 52,942 ล้านบาท โดยผลิตภัณฑ์ที่มีการส่งออกมากที่สุดคือ ท่อเหล็ก 383,139 ตัน รองลงมาคือ เหล็กโครงสร้างรูปพรรณรีดร้อน 315,892 ตัน และเหล็กเส้น 223,708 ตัน ตามลำดับ สำหรับตลาดส่งออกหลัก ได้แก่ อาเซียน สหรัฐอเมริกา และเกาหลีใต้ ตามลำดับ

### การนำเข้า

การนำเข้าผลิตภัณฑ์เหล็กกึ่งสำเร็จรูปและผลิตภัณฑ์เหล็กสำเร็จรูปขยายตัวร้อยละ 9.7 และร้อยละ 6.2 ตามลำดับ ขณะที่การนำเข้าสินค้าในหมวดวัตถุดิบหดตัวลดลงร้อยละ 1.3 ยอดนำเข้าสินค้าในหมวดวัตถุดิบปี 2561 อยู่ที่ 2.26 ล้านตัน คิดเป็นมูลค่านำเข้า 33,938 ล้านบาท โดยการนำเข้าเศษเหล็ก และ Ferro alloy หดตัวลดลงร้อยละ 0.5 และร้อยละ 1.9 ตามลำดับ ขณะที่การนำเข้า iron product หดตัวร้อยละ 4.3 ยอดนำเข้าผลิตภัณฑ์เหล็กกึ่งสำเร็จรูปปี 2018 อยู่ที่ 3.19 ล้านตัน คิดเป็นมูลค่า 55,455 ล้านบาท ยอดนำเข้าผลิตภัณฑ์เหล็กสำเร็จรูปของไทยปี 2018 อยู่ที่ 12.05 ล้านตัน คิดเป็นมูลค่านำเข้า 354,141 ล้านบาท โดยการนำเข้าผลิตภัณฑ์ส่วนใหญ่มีการขยายตัว ยกเว้น เหล็กโครงสร้างรูปพรรณ เหล็กแผ่นหนา และผลิตภัณฑ์เหล็กขึ้นรูปเย็น ตามลำดับ

Product	Import (ล้านบาท)			Export (ล้านบาท)		
	2561	2560	เปลี่ยนแปลง	2561	2560	เปลี่ยนแปลง
<b>เหล็กทรงยาว Long Product</b>	19,576	15,993	22.40%	11,154	8,158	36.72%
Bar	8,149	6,957	17.13%	3,753	2,527	48.52%
HR section	533	613	-13.05%	6,770	5,278	28.27%
Wire rod	10,894	8,423	29.34%	631	353	78.75%
<b>เหล็กทรงแบน Flat Product</b>	180,781	161,504	11.94%	13,910	13,331	4.34%
Hot rolled flat products	61,438	52,331	17.40%	1200	242	395.87%
Cold rolled flat products	39,999	36,752	8.83%	7,090	6,845	3.58%
Coated Steel	79,344	72,421	9.56%	5,620	6,244	-9.99%
<b>เหล็กกึ่งสำเร็จรูป Semi-Finished Product</b>	55,047	43,784	25.72%	3,523	3,876	-9.11%
Billet	13,049	13,082	-0.25%	1,011	83	1118.07%
Slab	27,255	20,429	33.41%	1	-	
All other Semi-Product	14,743	10,273	43.51%	2,511	3,793	-33.80%
<b>Pipe</b>	35,677	28,678	24.41%	15,615	15,202	2.72%
Pipe-Seamless	15,142	12,007	26.11%	8,275	6,072	36.28%
Pipe-Welded	20,535	16,671	23.18%	7,340	9,130	-19.61%

ที่มา : สถาบันเหล็กและเหล็กกล้าแห่งประเทศไทย



## แนวโน้มปี 2562

สมาคมเหล็กโลก หรือ Worldsteel คาดการณ์ความต้องการใช้เหล็กสำเร็จรูปของโลก ปี 2562 มีแนวโน้มขยายตัวร้อยละ 1.4 อยู่ที่ 1,681.2 ล้านตัน โดยที่จากการคาดการณ์ความต้องการใช้เหล็กสำเร็จรูปของโลกปี 2562 ของภูมิภาคต่างๆทั่วโลกมีแนวโน้มความต้องการมีการขยายตัวเพิ่มขึ้นเมื่อเทียบกับปีก่อนหน้า โดยกลุ่มสหภาพยุโรป (28 ประเทศ) คาดการณ์ความต้องการใช้เหล็กสำเร็จรูป ในปี 2562 ขยายตัวอยู่ที่ร้อยละ 1.7 อยู่ที่ 169.4 ล้านตัน กลุ่มประเทศเครือรัฐเอกราช (CIS) คาดการณ์ความต้องการใช้เหล็กสำเร็จรูป ขยายตัวร้อยละ 0.9 ในกลุ่มประเทศอาเซียน Worldsteel คาดการณ์ความต้องการใช้เหล็กสำเร็จรูปมีการขยายตัวร้อยละ 6.2 ซึ่งความต้องการใช้เหล็กสำเร็จรูปขยายตัวสูงขึ้นเมื่อเทียบกับภูมิภาคอื่นๆ โดยอยู่ที่ประมาณ 78.3 ล้านตัน ซึ่งเป็นผลมาจากการลงทุนในโครงสร้างพื้นฐานและการขยายการลงทุนไปยังประเทศต่างในกลุ่มประเทศอาเซียน ในขณะที่ Worldsteel คาดการณ์ความต้องการใช้เหล็กสำเร็จรูปของจีนที่ซึ่งเป็นประเทศผู้ผลิตและผู้ใช้เหล็กรายใหญ่ของโลก โดยในปี 2562 ความต้องการใช้เหล็กสำเร็จรูปไม่มีการขยายตัวและคาดว่าจะคงที่เท่ากับในปี 2561

ขณะที่ในประเทศไทยสถาบันเหล็กฯ คาดการณ์ปริมาณการความต้องการใช้ผลิตภัณฑ์เหล็กในปี 2562 จะมีการขยายตัวเพิ่มขึ้น จากปี 2561 อยู่ประมาณ 8.2% โดยคาดว่าปริมาณความต้องการใช้จะอยู่ที่ประมาณ 18.7-19 ล้านตัน ซึ่งเป็นผลมาจากการขยายตัวในอุตสาหกรรมต่อเนื่องของอุตสาหกรรมเหล็ก อาทิเช่น การคาดการณ์ของการขยายตัวของอุตสาหกรรมรถยนต์ที่เพิ่มขึ้น การขยายตัวในบรรจุภัณฑ์อาหารกระป๋องสำเร็จรูป รวมถึงการขยายตัวทางด้านการลงทุนในโครงสร้างพื้นฐานขนาดใหญ่ของภาครัฐ ในปี 2562 อาทิ โครงการก่อสร้างรถไฟฟ้าทางคู่ โครงการรถไฟความเร็วสูงเชื่อม 3 สนามบิน (ดอนเมือง-สุวรรณภูมิ-อู่ตะเภา) แบบไร้รอยต่อ และการขับเคลื่อนโครงการพัฒนาพื้นที่เศรษฐกิจพิเศษชายฝั่งทะเลตะวันออก และโครงการโครงสร้างพื้นฐานด้านคมนาคมอื่นๆอีกมากมาย ซึ่งจากแนวโน้มการเติบโตของอุตสาหกรรมต่อเนื่องต่างๆภายในประเทศคาดว่าความต้องการใช้เหล็กในปี 2562 ยังคงสามารถเติบโตต่อไปได้



## 2.3) การจัดหาผลิตภัณฑ์ หรือบริการ

### 1) วัตถุดิบ

วัตถุดิบหลักที่ใช้ในการผลิตเหล็กเส้นกลมและเหล็กเส้นข้ออ้อย คือ เหล็กแท่งยาว (Billet) และวัตถุดิบสำคัญในการผลิตคือ เศษเหล็ก (Scrap) กลุ่มบริษัทได้มีการจัดหาเศษเหล็กทั้งในประเทศ และต่างประเทศ เพื่อเป็นวัตถุดิบในการผลิตเหล็กแท่งทรงยาว ส่วนวัตถุดิบหลักที่ใช้ในการผลิตเหล็กรูปพรรณ คือ เหล็กแผ่นรีดร้อนชนิดม้วน (Hot Rolled Coil) โดยในปี 2559-2561 มีรายละเอียดของแหล่งวัตถุดิบของกลุ่มบริษัทมีดังนี้

วัตถุดิบ	เฉพาะกิจการ						รวมบริษัทย่อย					
	2561		2560		2559		2561		2560		2559	
	มูลค่า	สัดส่วน	มูลค่า	สัดส่วน	มูลค่า	สัดส่วน	มูลค่า	สัดส่วน	มูลค่า	สัดส่วน	มูลค่า	สัดส่วน
<input type="checkbox"/> ต่างประเทศ												
- เหล็กแท่งเล็ก (Billet)	2,280	21%	1,398	18%	2,736	38%	2,280	13%	1,398	11%	2,736	26%
- เหล็กแผ่นรีดร้อนชนิดม้วน (HRC)	-	-	-	-	-	-	-	-	-	-	-	-
- เศษเหล็ก (Scrap)	-	-	-	-	-	-	1,269	7%	574	4%	230	2%
<b>รวมต่างประเทศ</b>	<b>2,280</b>	<b>21%</b>	<b>1,398</b>	<b>18%</b>	<b>2,736</b>	<b>38%</b>	<b>3,549</b>	<b>20%</b>	<b>1,972</b>	<b>15%</b>	<b>2,966</b>	<b>28%</b>
<input type="checkbox"/> ในประเทศ												
- เหล็กแท่งเล็ก (Billet)	8,719	79%	6,351	82%	4,469	62%	8,719	49%	6,351	50%	4,469	42%
- เหล็กแผ่นรีดร้อนชนิดม้วน (HRC)	-	-	-	-	-	-	777	4%	452	4%	709	7%
- เศษเหล็ก (Scrap)	-	-	-	-	-	-	4,908	27%	3,988	31%	2,375	23%
<b>รวมในประเทศ</b>	<b>8,719</b>	<b>79%</b>	<b>6,351</b>	<b>82%</b>	<b>4,469</b>	<b>62%</b>	<b>14,404</b>	<b>80%</b>	<b>10,791</b>	<b>85%</b>	<b>7,553</b>	<b>72%</b>
<b>รวม</b>	<b>10,999</b>	<b>100%</b>	<b>7,749</b>	<b>100%</b>	<b>7,205</b>	<b>100%</b>	<b>17,953</b>	<b>100%</b>	<b>12,763</b>	<b>100%</b>	<b>10,519</b>	<b>100%</b>

การดำเนินการจัดหามุ่งเน้นการจัดหาสินค้าที่มีคุณภาพ มีความคุ้มค่า และส่งมอบสินค้าในปริมาณที่ต้องการภายในระยะเวลาที่เหมาะสม สอดคล้องกับปริมาณสินค้าคงคลังและแผนการผลิต เพื่อให้เกิดประโยชน์สูงสุดในภาพรวมของทั้งกลุ่มบริษัทนอกจากนี้ ทางหน่วยงานจัดหามีการประมาณการความต้องการใช้ผลิตภัณฑ์และวัตถุดิบเพื่อรักษาระดับสินค้าคงคลังอย่างเหมาะสมกับนโยบายและแผนการผลิตเพื่อสามารถรักษาระดับต้นทุนทางด้านสินค้าคงคลัง ในขณะเดียวกันสามารถสนับสนุนกระบวนการผลิตอย่างต่อเนื่อง ลักษณะการจัดหาผลิตภัณฑ์ของกลุ่มบริษัท มีการดำเนินงานจัดหาจากแหล่งวัตถุดิบและผลิตภัณฑ์จากทั้งภายในประเทศและภายนอกประเทศ โดยเน้นที่คุณภาพของวัตถุดิบเป็นหลักในระดับต้นทุนที่สมเหตุสมผล สัดส่วนของการจัดหาภายในประเทศและภายนอกประเทศคิดเป็นสัดส่วนร้อยละ 80 และร้อยละ 20 ตามลำดับ



## 2) นโยบายสินค้าคงคลัง

นโยบายการบริหารวัตถุดิบและสินค้าคงคลังของบริษัทจะมีความยืดหยุ่น และมีได้กำหนดปริมาณการสำรองไว้อย่างตายตัว โดยผู้บริหารของบริษัทจะติดตามข้อมูลความเคลื่อนไหวของภาวะตลาดอย่างใกล้ชิดจากแหล่งต่างๆ ไม่ว่าจะเป็นข้อมูลการซื้อขายในตลาดโลก งานวิจัยต่างๆ ที่เกี่ยวข้อง การร่วมสนทนาหรือประชุมกับผู้จำหน่ายวัตถุดิบรายใหญ่ เพื่อวางแผนและกำหนดนโยบายการจัดซื้อวัตถุดิบให้เหมาะสมกับสภาวะตลาดในแต่ละขณะ โดยร่วมมือกับฝ่ายโรงงานและการตลาดในการวางแผนการผลิตและจำหน่ายสินค้า ซึ่งปัจจัยที่มีผลต่อการตัดสินใจเปลี่ยนแปลงปริมาณสินค้าคงคลังของบริษัทจะขึ้นอยู่กับสภาวะตลาด อุปสงค์และอุปทาน ปริมาณวัตถุดิบในตลาด รวมถึงอำนาจการต่อรองของผู้จำหน่ายวัตถุดิบและลูกค้าในขณะนั้นด้วย ทั้งนี้ การที่บริษัทมีการสำรองสินค้าคงคลังเพื่อช่วยให้สามารถส่งมอบสินค้าให้กับลูกค้าในทันที ในขณะที่ผู้ประกอบการที่มีลักษณะการผลิตตามคำสั่งของลูกค้า (Made to Order) เพียงอย่างเดียว อาจทำให้ลูกค้าต้องรอการสั่งซื้อวัตถุดิบและสั่งผลิตเป็นเวลานาน

## 3) อัตราการลงทุนการผลิต

โรงงาน	ประเภทเครื่องจักร	อัตราการลงทุนการผลิต (ต้นต่อปี)
<b>เครื่องจักรผลิตเหล็กเส้น</b>		
(โรงรีดเหล็กเส้น - กรุงเทพฯ (บางกระเจ็ด))	- เครื่องจักรผลิตเหล็กเส้นและเหล็กเส้นข้ออ้อย	300,000
(โรงรีดเหล็กเส้น - ระยอง)	- เครื่องจักรผลิตเหล็กเส้น เหล็กเส้นข้ออ้อย เหล็กเส้นชนิดเกลียวรับแรงดึงสูง และเหล็กเพลลา	500,000
	<b>รวม</b>	<b>800,000</b>
<b>เครื่องจักรผลิตเหล็กรูปพรรณ</b>		
(โรงเหล็กรูปพรรณ - กรุงเทพฯ (บางกระเจ็ด))	- เครื่องตัดแผ่น (เหล็กแผ่น)	11,000
"	- เครื่องรีดท่อ (ท่อเหล็ก)	27,000
"	- เครื่องรีดตัวซี (เหล็กรูปตัวซี)	58,000
	<b>รวม</b>	<b>96,000</b>
(โรงเหล็กรูปพรรณ - พม่า)	- เครื่องสลิต (เหล็กม้วนแถบเล็ก)	54,000
	- เครื่องรีดท่อ (ท่อเหล็ก)	10,397
	<b>รวม</b>	<b>64,397</b>
โรงเตาหลอม - ระยอง		
(โครงการ Green Mill)	- เตาหลอมอาร์คไฟฟ้า (EAF)	800,000
	<b>รวม</b>	<b>800,000</b>
<b>เครื่องจักรผลิตเหล็กถวด</b>	- เครื่องจักรผลิตเหล็กถวด	500,000
(โรงรีดเหล็กถวด - ระยอง (TSSI))		
	<b>รวม</b>	<b>500,000</b>
<b>เครื่องจักรตัดแยกเศษเหล็ก</b>	- เครื่องจักรตัดแยกเศษเหล็ก	460,000
(ซลบุรี (Suntech Metals))		
	<b>รวม</b>	<b>460,000</b>



### โรงงานของกลุ่มบริษัท มีอยู่ 6 แห่ง แบ่งออกเป็น

- 1) โรงงานรีดเหล็กเส้น - กรุงเทพฯ (ถนนบางกระเจ็ด) เป็นโรงงานผลิตเหล็กเส้นกลมและเหล็กเส้นข้ออ้อย ที่ความหนาตั้งแต่ 6 มิลลิเมตร ถึง 16 มิลลิเมตร มีกำลังการผลิตอยู่ที่ 300,000 ตันต่อปี และยังมีโรงงานรีดเหล็กเส้น - ระยอง เป็นโรงงานผลิตเหล็กเส้นกลมและเหล็กเส้นข้ออ้อย ที่ความหนาตั้งแต่ 16 มิลลิเมตร ถึง 63.5 มิลลิเมตร นอกจากนี้ยังผลิตเหล็กเส้นชนิดเกลียวรับแรงดึงสูง และเหล็กเพลลา ด้วยกำลังการผลิตรวมประมาณ 800,000 ตันต่อปี
- 2) โรงผลิตเหล็กรูปพรรณ - กรุงเทพฯ (ถนนบางกระเจ็ด) ซึ่งผลิตเหล็กตัวซี, เหล็กท่อ, เหล็กแผ่น และเหล็กแบนตัด ซึ่งมีกำลังการผลิตอยู่ที่ 96,000 ตันต่อปี
- 3) โรงผลิตเหล็กรูปพรรณ - ประเทศพม่า (ทิลาวา) ซึ่งผลิตเหล็กท่อ ซึ่งมีกำลังการผลิตอยู่ที่ 64,397 ตันต่อปี
- 4) โรงเตาหลอม หรือ เตาหลอมอาร์คไฟฟ้า (Electronic Arc Furnace: EAF) เป็นโรงหลอมเศษเหล็กเหลือใช้ ภายใต้โครงการ Green Mill ตั้งอยู่ที่จังหวัดระยอง โรงหลอมดังกล่าวสามารถหลอมเศษเหล็กเหลือใช้เพื่อผลิตเหล็กแท่งยาว (Billet) ซึ่งเป็นวัตถุดิบหลักในกระบวนการผลิตผลิตภัณฑ์เหล็กประเภทต่างๆ ด้วยกำลังการผลิตประมาณ 800,000 ตันต่อปี
- 5) โรงงานรีดเหล็กหลอด - ระยอง เป็นโรงงานที่ผลิตเหล็กหลอด ที่มีขนาดตั้งแต่ 5.5 มิลลิเมตร ถึง 16 มิลลิเมตร ด้วยกำลังการผลิตรวมประมาณ 500,000 ตันต่อปี
- 6) โรงคัดแยกเศษเหล็ก - ชลบุรี เป็นโรงงานที่จัดหาเศษเหล็ก แล้วนำมาคัดแยก โดยกระบวนการ Shredder และ Shear จากผลิตภัณฑ์หรือสินค้าที่มีเหล็กเป็นส่วนประกอบทั้งที่หมดอายุใช้งานแล้ว หรือเป็นเศษซากเหล็กอุตสาหกรรม ด้วยกำลังการผลิตรวม 460,000 ตันต่อปี

โดยกระบวนการผลิตของกลุ่มบริษัทจะเป็นการประสานงานกัน 3 ฝ่ายที่เกี่ยวข้อง คือ ฝ่ายขาย ฝ่ายจัดซื้อ และฝ่ายผลิต โดยฝ่ายขายเมื่อได้รับคำสั่งซื้อสินค้าจากลูกค้า จะส่งคำสั่งผลิตสินค้าไปที่ฝ่ายผลิต ซึ่งฝ่ายผลิตอาจผลิตมากกว่าจำนวนที่ลูกค้าสั่งซื้อได้หากพิจารณาว่าสินค้าประเภทดังกล่าวมีความต้องการในตลาด เพื่อให้การผลิตก่อให้เกิดการประหยัดต่อขนาด (Economy of Scale) ทั้งนี้ ฝ่ายผลิตจะเป็นผู้พิจารณาถึงขนาดที่จะผลิต ระยะเวลาที่ใช้ในการผลิต ปริมาณวัตถุดิบที่ต้องใช้และที่ต้องสั่งซื้อเพิ่มเติม แล้วจึงแจ้งให้ฝ่ายขายทราบ ในขณะที่ฝ่ายจัดซื้อจะเป็นผู้ดำเนินการสั่งซื้อวัตถุดิบ และตรวจสอบปริมาณสินค้าคงคลังว่ามีเพียงพอสำหรับการผลิตหรือไม่ โดยฝ่ายตรวจสอบคุณภาพจะเข้าไปตรวจสอบคุณภาพสินค้าในแต่ละขั้นตอนการผลิตตามแผนการตรวจสอบคุณภาพ (Quality Control Plan)

ในส่วนของกระบวนการผลิต กลุ่มบริษัทมีการกำหนดขั้นตอนการทำงานไว้อย่างชัดเจน โดยได้มีการปรับปรุงระบบการผลิตและนำเทคโนโลยีการผลิตพร้อมทั้งเครื่องจักรที่ทันสมัยมาใช้เพื่อพัฒนาประสิทธิภาพการผลิตและคุณภาพของสินค้า

### 4) ผลกระทบต่อสิ่งแวดล้อม

นอกเหนือจากการให้ความสำคัญด้านคุณภาพและมาตรฐานของผลิตภัณฑ์แล้ว กลุ่มบริษัทยังให้ความสำคัญในการดูแลรักษาสิ่งแวดล้อม เนื่องจากการดำเนินธุรกิจของกลุ่มบริษัทมีความเกี่ยวข้องกับกฎหมายและระเบียบต่างๆ เกี่ยวกับสิ่งแวดล้อมซึ่งมีความเข้มงวดมาก โดยกลุ่มบริษัทได้ปฏิบัติตามกฎหมายและระเบียบเกี่ยวกับสิ่งแวดล้อมที่เกี่ยวข้องดังกล่าวทั้งหมด และยังคำนึงถึงผลกระทบทางสิ่งแวดล้อมและระเบียบที่เกี่ยวข้องเมื่อกลุ่มบริษัททำการคัดเลือกหรือปรับปรุงเทคโนโลยีหรืออุปกรณ์ที่ใช้ในโรงงาน มีระบบบำบัดน้ำเสีย (Waste Water Treatment Unit) ที่ออกแบบเฉพาะเพื่อใช้กับ



โรงงานของบริษัท ซึ่งสามารถนำน้ำที่เสียหรือใช้แล้วกลับมาใช้ใหม่ในกระบวนการผลิตเหล็กเส้นหรือผลิตภัณฑ์อื่นๆ ที่ต่อเนื่องอีกด้วย ทั้งนี้ โรงงานของกลุ่มบริษัทได้รับการตรวจสอบอย่างสม่ำเสมอภายใต้การควบคุมดูแลของกรมโรงงานอุตสาหกรรม โดยผลการตรวจสอบสรุปได้ว่า สภาพโรงงานและสภาพแวดล้อมต่างๆ ในบริเวณโรงงานอยู่ในเกณฑ์มาตรฐาน ไม่ก่อให้เกิดปัญหาใดๆ ต่อสภาพแวดล้อม

นอกจากนี้ กลุ่มบริษัทได้ดำเนินการในด้านการบริหารจัดการสิ่งแวดล้อม โดยมุ่งเน้นในเรื่องการจัดการและการบำรุงรักษา รวมทั้งปรับปรุงหน่วยบำบัดน้ำเสียและการแก้ไขขั้นตอนการควบคุมการทำงานของหน่วยบำบัดน้ำเสียและการบำบัดของเสียเพื่อให้เป็นไปตามเกณฑ์มาตรฐาน โดยบริษัทได้รับการรับรองด้านการบริหารและจัดการสิ่งแวดล้อมมาตรฐาน ISO 14001:2004 จากบริษัท ยูไนเต็ด รีจิสตร้า ออฟ ซีสเท็มส์ (ประเทศไทย) จำกัด นับตั้งแต่เดือนมีนาคม 2549 อีกทั้งบริษัทยังมีการว่าจ้างผู้เชี่ยวชาญอิสระเพื่อทำการตรวจวัดคุณภาพสิ่งแวดล้อมทุกปี ทั้งคุณภาพของอากาศ ความดังของเสียง ความเข้มของแสงสว่าง ความร้อนบริเวณพื้นที่ทำงานหน้าแท่นรีด โดยจากรายงานผลการตรวจวัดคุณภาพสิ่งแวดล้อมปีล่าสุด โดยบริษัท เทคนิคสิ่งแวดล้อมไทย จำกัด เป็นผู้ทำการตรวจสอบให้กับบริษัท และบริษัทยังได้ทำการว่าจ้างบริษัท เทคนิคสิ่งแวดล้อมไทย จำกัด ให้ทำการตรวจสอบคุณภาพน้ำที่โรงงานของบริษัท และบริษัทย่อย ซึ่งตั้งอยู่ที่จังหวัดระยอง ในปี 2561 สรุปผลการตรวจระบบบำบัดน้ำเสีย ซึ่งวัดคุณภาพน้ำเสียทั้งก่อนเข้าและหลังออกจากระบบ พบว่าอยู่ในเกณฑ์มาตรฐานที่กำหนด

สำหรับบริษัท มิลล์คอน บูรพา จำกัด ซึ่งเป็นบริษัทย่อย ได้รับการรับรองมาตรฐาน ISO 9001:2000 จากบริษัท BVQI จำกัด ตั้งแต่ เดือนกันยายน 2541 นอกจากนี้ บริษัทย่อยยังมีการว่าจ้างผู้เชี่ยวชาญอิสระเพื่อทำการตรวจวัดคุณภาพสิ่งแวดล้อมทุกปี โดยจากรายงานผลการตรวจวัดคุณภาพสิ่งแวดล้อมปี 2561 โดยบริษัท เทคนิคสิ่งแวดล้อมไทย จำกัด ได้วิเคราะห์คุณภาพสิ่งแวดล้อม ซึ่งสามารถสรุปผลการตรวจวัดวิเคราะห์คุณภาพสิ่งแวดล้อม พบว่าอยู่ในเกณฑ์มาตรฐานที่กำหนด

#### 2.4) งานที่ยังไม่ได้ส่งมอบ

เนื่องจากบริษัทฯ ไม่มีการประกอบธุรกิจที่มีลักษณะเป็นโครงการ หรือชิ้นงานที่มีมูลค่าสูง และใช้เวลานานในการส่งมอบ ดังนั้น ณ วันที่ 31 ธันวาคม 2561 กลุ่มบริษัทไม่มีงานค้างค้างที่ยังมิได้ส่งมอบ



### 3. ปัจจัยความเสี่ยง

#### การบริหารความเสี่ยง

ในช่วงหลายปีที่ผ่านมา กลุ่มบริษัทมีความเสี่ยงหลายประการที่เกิดจากการประกอบธุรกิจ จึงได้มีการพัฒนาโครงสร้างการบริหารความเสี่ยงขึ้น โดยใช้แนวทางการบริหารความเสี่ยงที่สามารถจัดการและลดความเสี่ยงดังกล่าวลงได้ ด้วยการติดตามอย่างต่อเนื่อง ทั้งนี้ กลุ่มบริษัทได้จัดให้มีการประชุมความเสี่ยง จากคณะกรรมการบริหารความเสี่ยงที่ประกอบด้วยผู้มีความรู้ความสามารถจากทุกสายงานขององค์กร เพื่อกำหนดมาตรการในการควบคุมความเสี่ยงดังกล่าว และดำเนินการต่อความเสี่ยงโดยเรียงลำดับความเร่งด่วนของผลกระทบของความเสี่ยงที่อาจเกิดขึ้น เพื่อพัฒนาเป็นแนวทางการบริหารความเสี่ยงสำหรับกลุ่มบริษัท และใช้เป็นแนวปฏิบัติเพื่อให้บรรลุวัตถุประสงค์อย่างมีประสิทธิภาพ

#### 1) ความเสี่ยงในการประกอบธุรกิจ

##### 1.1) ความเสี่ยงด้านการตลาด

อุตสาหกรรมเหล็กของไทยเผชิญกับความเสี่ยงจากการที่ความต้องการสินค้า และราคามีความผันผวนตามฤดูกาล ซึ่งเป็นปัจจัยที่ต้องคำนึงเป็นอย่างยิ่งในการประกอบธุรกิจ อย่างไรก็ตามกลุ่มบริษัทได้มีการพัฒนาประสิทธิภาพการผลิต รวมทั้งมีการพัฒนาผลิตภัณฑ์เพื่อเพิ่มมูลค่าให้กับสินค้าและสร้างความแตกต่างให้กับตัวสินค้าของบริษัท อาทิเช่น เหล็กเส้นข้ออ้อยชนิดเกลียว และเหล็กเส้นข้ออ้อยชนิดเกลียวรับแรงดึงสูง (High Tensile Thread Steel Bar) ซึ่งใช้สำหรับงานก่อสร้างที่ต้องการรับแรงดึงสูงเป็นพิเศษกว่างานก่อสร้างทั่วไป เช่น งานก่อสร้างรถไฟฟ้า สะพาน อุโมงค์ ทำเรื่อน้ำลึก เขื่อนกักเก็บน้ำ ฯลฯ โดยปัจจุบันบริษัทเป็นผู้ผลิตเพียงรายเดียวในประเทศ ที่สามารถผลิตเหล็กเส้นข้ออ้อยชนิดเกลียวรับแรงดึงสูงโดยผ่านการรับรองคุณภาพตามมาตรฐานจากหลายประเทศทั่วโลก ทำให้บริษัทมีความสามารถในการแข่งขันเหนือคู่แข่งรายอื่นๆ ในตลาด และลดความเสี่ยงที่เกิดจากความผันผวนในความต้องการสินค้าลง อีกทั้งสามารถขยายตลาดไปยังต่างประเทศที่ต้องการเหล็กชนิดดังกล่าวเพื่อการก่อสร้างได้อีกด้วย

อีกทั้งกลุ่มบริษัทยังมุ่งมั่นที่จะพัฒนาผลิตภัณฑ์เพื่อให้ตอบสนองความต้องการของลูกค้าในหลายอุตสาหกรรมมากขึ้น โดยเฉพาะอุตสาหกรรมต่อเนื่อง ซึ่งเมื่อโครงการ Green Mill เริ่มดำเนินการผลิตด้วยเทคโนโลยีอันทันสมัย กลุ่มบริษัทก็จะสามารถผลิตเหล็กคุณภาพพิเศษ (Special Grade) ซึ่งมีความบริสุทธิ์และมีเนื้อเรียบกว่าเนื้อเหล็กที่ผลิตโดยเทคโนโลยีทั่วไป จึงเป็นที่ต้องการของอุตสาหกรรมต่อเนื่องที่ใช้เหล็กคุณภาพสูงเป็นวัตถุดิบในการผลิต อาทิอุตสาหกรรมยานยนต์และอุตสาหกรรมต่อเนื่องอื่นๆ ที่ต้องการเหล็กคุณภาพพิเศษเพื่อใช้ในการผลิตได้อย่างแท้จริง

นอกจากนี้ กลุ่มบริษัทได้ขยายธุรกิจ ไปสู่ผลิตภัณฑ์เหล็กถด โดยมีแผนที่จะพัฒนาผลิตภัณฑ์ไปสู่เหล็กถดเกรดพิเศษเพื่อใช้เป็นวัตถุดิบในอุตสาหกรรมยานยนต์ ซึ่งปัจจุบันประเทศไทยยังต้องนำเข้าเหล็กถดเกรดพิเศษจากต่างประเทศเท่านั้น ทั้งนี้หากกลุ่มบริษัทสามารถผลิตเหล็กถดเกรดพิเศษป้อนเข้าสู่อุตสาหกรรมยานยนต์เพื่อทดแทนการนำเข้าได้นั้น จะเป็นอีกแนวทางหนึ่งที่สามารถลดความเสี่ยงจากความผันผวนของราคาเหล็กได้ และสามารถสร้างผลกำไรให้กับกลุ่มบริษัทได้อย่างยั่งยืน



## 2) ความเสี่ยงเกี่ยวกับการจัดหาวัตถุดิบ

### 2.1) ความเสี่ยงจากการดำเนินการจัดหาวัตถุดิบ

ในการผลิตเหล็กแท่งยาว (Billet) ซึ่งเป็นวัตถุดิบในการผลิตเหล็กเส้นกลม, เหล็กเส้นข้ออ้อย และเหล็กถนัดนั้น บริษัทจำเป็นต้องจัดหาเศษเหล็ก (Scrap) สำหรับเตาหลอมอาร์คไฟฟ้า (Electric Arc Furnace : EAF) ทำให้อาจประสบกับความเสียด้านระยะเวลาในการจัดหาวัตถุดิบที่เพิ่มขึ้น และความไม่สม่ำเสมอของเศษเหล็กที่หาได้ ทั้งนี้ กลุ่มบริษัท ได้จัดการลดความเสี่ยงดังกล่าวด้วยการสร้างความร่วมมือระหว่างกลุ่มบริษัท กับพันธมิตรทางธุรกิจทั้งที่เป็นบริษัทผู้จำหน่ายเศษเหล็กรายใหญ่ในประเทศโดยตรง ตลอดจนมีการจัดหาแหล่งนำเข้าเศษเหล็กจากต่างประเทศ และยังมี การนำเศษเหล็กที่เป็นผลพลอยได้จากการผลิตของโรงงานกลับมาใช้เป็นวัตถุดิบสำหรับเตาหลอม อีกทั้งยังได้วางแผนการผลิตและการสั่งซื้อวัตถุดิบอย่างรอบคอบและรัดกุม และมีการสร้างและบริหารความสัมพันธ์กับกลุ่มบริษัทจำหน่ายเศษเหล็กอย่างสม่ำเสมอ เพื่อให้มั่นใจว่าจะมีวัตถุดิบเพียงพอสำหรับกระบวนการผลิต

ทั้งนี้ บริษัทมีบริษัทย่อยได้แก่ บริษัท ชันเทค เมทัลส์ จำกัด ซึ่งประกอบธุรกิจด้านบริหารจัดการเศษเหล็กและแปรรูปเศษเหล็กเพื่อขายแก่โรงงานหลอม ทำให้บริษัทสามารถเพิ่มประสิทธิภาพในการจัดหาวัตถุดิบสำหรับการหลอมเหล็ก เนื่องจากชันเทค มีเครือข่ายในการจัดหาเศษเหล็กที่เข้มแข็ง ซึ่งจะช่วยรับประกันว่า บริษัทจะมีวัตถุดิบที่มีคุณภาพดีในราคาที่เหมาะสมสามารถนำมาใช้ในการหลอมเหล็ก เพื่อผลิตเหล็กแท่งยาว (Billet) ซึ่งเป็นวัตถุดิบในการผลิตเหล็กทรงยาวต่อไป

### 2.2) ความเสี่ยงจากความผันผวนของราคาวัตถุดิบ

จากเดิมที่กลุ่มบริษัท ต้องนำเข้าเหล็กแท่งยาว (Billet) จากต่างประเทศ เพื่อใช้ในการผลิตเหล็กเส้นกลม, เหล็กเส้นข้ออ้อย และ เหล็กถนัด ทำให้มีความเสี่ยงจากราคาวัตถุดิบนำเข้าที่มีความผันผวนเปลี่ยนแปลงไปตามกลไกตลาดโลก ซึ่งอาจส่งผลกระทบต่อต้นทุนค่าวัตถุดิบของกลุ่มบริษัท แต่เนื่องจากกลุ่มบริษัทฯ สามารถทำการผลิตเหล็กแท่งยาวได้เองจากความสำเร็จของโครงการ Green Mill ทำให้กลุ่มบริษัทได้รับความเสี่ยงจากความผันผวนของราคาวัตถุดิบลดน้อยลง

## 3) ความเสี่ยงทางการเงิน

กิจกรรมของกลุ่มบริษัทย่อมมีความเสี่ยงทางการเงินที่หลากหลายซึ่งได้แก่ ความเสี่ยงจากตลาด (รวมถึงความเสี่ยงจากอัตราแลกเปลี่ยน, ความเสี่ยงด้านมูลค่ายุติธรรมอันเกิดจากการเปลี่ยนแปลงในอัตราดอกเบี้ย, ความเสี่ยงด้านกระแสเงินสดอันเกิดจากการเปลี่ยนแปลงอัตราดอกเบี้ย และ ความเสี่ยงด้านราคา) ความเสี่ยงด้านการให้สินเชื่อและความเสี่ยงด้านสภาพคล่อง กลุ่มบริษัทมีแผนการจัดการความเสี่ยงแต่ละประเภทดังนี้

### 3.1) ความเสี่ยงจากอัตราแลกเปลี่ยน

ในปี 2561 และ ปี 2560 บริษัทมีมูลค่าการสั่งซื้อสินค้าจากต่างประเทศประมาณร้อยละ 20 และ ร้อยละ 18 ของมูลค่าการสั่งซื้อทั้งหมด ตามลำดับ ขณะที่มูลค่าการส่งออกสินค้าไปต่างประเทศประมาณร้อยละ 3 และร้อยละ 5 ตามลำดับ ของมูลค่าการขายทั้งหมด โดยเป็นสกุลเงินดอลลาร์สหรัฐ ซึ่งทำให้บริษัทมีความเสี่ยงจากการผันผวนของอัตราแลกเปลี่ยน ที่ผ่านมามีบริษัทได้ลดผลกระทบจากความเสี่ยงของอัตราแลกเปลี่ยน โดยการทำสัญญาซื้อขายเงินตราต่างประเทศล่วงหน้า (Forward



contract) หรือ แปลงหนี้ค่าสินค้าเป็นหนี้เงินสกุลบาท โดยพิจารณาตามความเหมาะสมของกระแสเงินสดและสถานการณ์ในขณะนั้นๆ

ในอนาคต บริษัทคาดว่าจะยังคงต้องสั่งซื้อสินค้าจากต่างประเทศบ้าง และยังคงมองถึงการส่งออกไปยังต่างประเทศ ดังนั้น บริษัทจะยังคงรักษานโยบายลดผลกระทบจากความเสี่ยงในอัตราแลกเปลี่ยนโดยวิธีดังกล่าวต่อไปตามความเหมาะสมของสถานการณ์ในขณะนั้นๆ

### 3.2) ความเสี่ยงจากอัตราดอกเบี้ย

ณ วันที่ 31 ธันวาคม 2561 บริษัทมีหนี้สินที่เกิดจากการกู้ยืมสถาบันการเงิน ทั้งหนี้สินระยะสั้นและยาว จำนวน 13,399 ล้านบาท คิดเป็นร้อยละ 73 ของหนี้สินรวม การกู้ยืมของบริษัทส่วนใหญ่ประกอบด้วยเงินกู้ระยะสั้นในรูปแบบตั๋วสัญญาใช้เงิน สัญญาทรัสต์รีซีที และ เลตเตอร์ออฟเครดิต เพื่อใช้เป็นเงินทุนหมุนเวียนในการสั่งซื้อสินค้าจากโรงงานผู้ผลิต ซึ่งจะมีอายุของการชำระหนี้มากกว่าการรับชำระเงินของลูกหนี้การค้าของบริษัท

การเปลี่ยนแปลงของภาวะอัตราดอกเบี้ยในตลาด อาจส่งผลกระทบต่อค่าใช้จ่ายด้านดอกเบี้ยและผลการดำเนินงานของบริษัท อย่างไรก็ตามค่าใช้จ่ายด้านดอกเบี้ยในปี 2561 คิดเป็นร้อยละ 4 ของรายได้จากการขายและบริการ ในขณะที่ปี 2560 เท่ากับร้อยละ 3 ของรายได้จากการขายและบริการ ขณะที่ความสามารถในการจ่ายดอกเบี้ยของปี 2561 คิดเป็น 0.5 เท่า เมื่อคิดจากรายได้จากดำเนินงานก่อนดอกเบี้ยจ่ายและภาษี

### 3.3) ความเสี่ยงด้านการให้สินเชื่อ

กลุ่มบริษัทไม่มีการกระจุกตัวอย่างมีนัยสำคัญของความเสี่ยงทางด้านสินเชื่อ กลุ่มบริษัทมีนโยบายที่เหมาะสมเพื่อทำให้เชื่อมั่นได้ว่าได้ขายสินค้าและให้บริการแก่ลูกค้าที่มีประวัติสินเชื่ออยู่ในระดับที่เหมาะสม คู่สัญญาในอนุพันธ์ทางการเงินและรายการเงินสดได้เลือกที่จะทำรายการกับสถาบันการเงินที่มีระดับความน่าเชื่อถือสูง กลุ่มบริษัทมีนโยบายจำกัดวงเงินธุรกรรมการให้สินเชื่อกับสถาบันการเงินแต่ละแห่งอย่างเหมาะสม

### 3.4) ความเสี่ยงด้านสภาพคล่อง

จำนวนเงินสดที่มีอยู่เพียงพอและเงินลงทุนในหลักทรัพย์ที่มีตลาดรองรับยอมแสดงถึงการจัดการความเสี่ยงของสภาพคล่องอย่างรอบคอบ ความสามารถในการหาแหล่งเงินทุนแสดงให้เห็นได้จากการที่มีวงเงินกู้ยืมที่ได้มีการตกลงไว้แล้วอย่างเพียงพอ ทั้งนี้ ณ วันที่ 31 ธันวาคม 2561 บริษัทยังมีวงเงินสินเชื่อที่ไม่ได้เบิกออกมาใช้จำนวน 2,327 ล้านบาท และได้ดำเนินการร่วมกับสถาบันการเงินเพื่อหาแนวทางในการเสริมสภาพคล่องให้เพียงพอในกลุ่มบริษัท ดังนั้น ผู้บริหารเชื่อว่ากลุ่มบริษัทจะสามารถดำเนินกิจการต่อไปได้อย่างต่อเนื่อง

## 4) ความเสี่ยงด้านอื่นๆ

### 4.1) ความเสี่ยงด้านสิ่งแวดล้อม

ทางด้านความเสี่ยงอันเนื่องมาจากสภาพแวดล้อมและสิ่งแวดล้อมการทำงานที่อาจเกิดอันตรายขึ้นได้จากกระบวนการผลิต โดยกลุ่มบริษัท ได้มีนโยบายลดความเสี่ยงดังกล่าวและเพิ่มความปลอดภัยให้กับพนักงานด้วยอุปกรณ์ป้องกันอันตรายส่วนบุคคลกับพนักงาน (Personal Protective Equipment: PPE) และยังมี การตรวจสอบสุขภาพให้แก่พนักงานและประชาชนในชุมชน



พร้อมทั้งประชาสัมพันธ์ให้ความรู้แก่ชุมชนรอบโรงงาน เพื่อให้เกิดความเข้าใจและสร้างความตระหนักถึงความสำคัญในการที่จะต้องปฏิบัติตามมาตรการป้องกันอันตรายนั้นๆ

นอกจากนี้ กลุ่มบริษัทยังได้ทำการศึกษาการประเมินผลกระทบทางสุขภาพ “Health Impact Assessment - HIA” ที่อาจจะเกิดขึ้นกับชุมชน ในฐานะที่เป็นประเด็นหลักของความรับผิดชอบต่อสังคมขององค์กรและภายใต้ระบบคุณภาพของ ISO และ IPPC ทั้งนี้ กลุ่มบริษัท ได้มีการติดตั้งระบบบำบัดไอเสียและฝุ่น (Fume Treatment Plant and Quenching Tower) ซึ่งจะช่วยกรองอากาศเสียและฝุ่นที่เกิดจากกระบวนการการผลิต โดยสามารถรับประกันได้ว่าคุณภาพอากาศที่ได้จะอยู่เหนือระดับมาตรฐานของการควบคุมคุณภาพสากล ถือเป็นความช่วยเหลือลดผลกระทบต่อสิ่งแวดล้อมและชุมชนอีกทางหนึ่ง



#### 4. ทรัพย์สินที่ใช้ในการประกอบธุรกิจ

##### 4.1 ที่ดิน อาคาร และอุปกรณ์

ณ วันที่ 31 ธันวาคม 2561 บริษัทและบริษัทย่อยมีที่ดิน อาคาร และอุปกรณ์ ดังนี้

- ที่ดิน และส่วนปรับปรุงที่ดิน

สถานที่ตั้ง	มูลค่าทางบัญชีสุทธิ (ล้านบาท)	ลักษณะ กรรมสิทธิ์	ภาระผูกพัน
<b>บริษัท</b>			
ถนนบางกระดี่ เขตบางขุนเทียน กรุงเทพฯ	431.63	เป็นเจ้าของ	ติดจำนอง
<b>บริษัทย่อย</b>			
99 หมู่ 3 ตำบลนิคมพัฒนา อำเภอนิคมพัฒนา ระยอง	323.05	เป็นเจ้าของ	ติดจำนอง
ถนนปากร่วม-อ่าวอุดม อำเภอสวีราชาชลบุรี	296.73	เป็นเจ้าของ	ติดจำนอง
ถนนสุรนารายณ์ ตำบลบ้านตาล, หัวทะเล อำเภอบำเหน็จณรงค์ ชัยภูมิ	27.66	เป็นเจ้าของ	ติดจำนอง
<b>รวม</b>	<b>1,079.07</b>		

- อาคาร สิ่งปลูกสร้างและส่วนควบ

สถานที่ตั้ง	มูลค่าทางบัญชีสุทธิ (ล้านบาท)	ลักษณะ กรรมสิทธิ์	ภาระผูกพัน
<b>อาคาร และสิ่งปลูกสร้าง</b>			
<b>บริษัท</b>			
ถนนบางกระดี่ เขตบางขุนเทียน กรุงเทพฯ	136.81	เป็นเจ้าของ	ติดจำนอง
<b>บริษัทย่อย</b>			
99 หมู่ 3 ตำบลนิคมพัฒนา อำเภอนิคมพัฒนา ระยอง	1,050.74	เป็นเจ้าของ	ติดจำนอง
ถนนปากร่วม-อ่าวอุดม อำเภอสวีราชาชลบุรี	7.24	เป็นเจ้าของ	ติดจำนอง
ถนนสุรนารายณ์ ตำบลบ้านตาล, หัวทะเล อำเภอบำเหน็จณรงค์ ชัยภูมิ	17.69	เป็นเจ้าของ	ติดจำนอง
<b>รวม</b>	<b>1,212.48</b>		



เครื่องจักรและอุปกรณ์โรงงาน

ประเภท	มูลค่าทางบัญชีสุทธิ (ล้านบาท)	ลักษณะ กรรมสิทธิ์	ภาวะผูกพัน
<b>บริษัท</b>			
เครื่องจักรผลิตเหล็กเส้นกลมและเหล็กเส้นข้ออ้อย	1,163.69	เป็นเจ้าของ	ติดจำนำ
เครื่องมือเครื่องใช้ในโรงงาน	68.48	เป็นเจ้าของ	ไม่มี
ระบบไฟฟ้าแรงสูง	40.48	เป็นเจ้าของ	ไม่มี
เครื่องจักรระหว่างประกอบและติดตั้ง	30.55	เป็นเจ้าของ	ไม่มี
<b>บริษัทย่อย</b>			
เครื่องจักรผลิตเหล็กรูปพรรณ	107.48	เป็นเจ้าของ	ติดจำนำ
เครื่องจักรโรงหลอม	3,614.29	เป็นเจ้าของ	ติดจำนำ
เครื่องจักรฉีกเศษเหล็ก	55.56	เป็นเจ้าของ	ไม่มี
เครื่องจักรระหว่างประกอบและติดตั้ง	728.40	เป็นเจ้าของ	ไม่มี
เครื่องมือเครื่องใช้ในโรงงาน	3.05	เป็นเจ้าของ	ไม่มี
โรงงานผลิตไฟฟ้าแสงอาทิตย์	1,196.22	เป็นเจ้าของ	ไม่มี
ระบบสาธารณูปโภค	580.30	เป็นเจ้าของ	ติดจำนอง
<b>รวม</b>	<b>7,588.50</b>		

เครื่องตกแต่ง อุปกรณ์สำนักงาน และยานพาหนะ

ประเภท	มูลค่าทางบัญชีสุทธิ (ล้านบาท)	ลักษณะ กรรมสิทธิ์	ภาวะผูกพัน
<b>บริษัท</b>			
เครื่องตกแต่ง อุปกรณ์สำนักงาน และคอมพิวเตอร์	6.60	เป็นเจ้าของ	ไม่มี
ยานพาหนะ	8.26	เป็นผู้ครอบครอง	สัญญาเช่าซื้อระยะเวลา 4 ปี
<b>บริษัทย่อย</b>			
เครื่องตกแต่ง อุปกรณ์สำนักงาน และคอมพิวเตอร์	4.80	เป็นเจ้าของ	ไม่มี
ยานพาหนะ	20.84	เป็นเจ้าของ	ไม่มี
<b>รวม</b>	<b>40.50</b>		



## 4.2 การลงทุนในบริษัทย่อย และบริษัทร่วม

ปัจจุบัน บริษัทได้ลงทุนในบริษัทย่อย และบริษัทร่วม โดยมีรายละเอียดดังนี้

- 1.) บริษัท มิลล์คอน บูรพา จำกัด (“MB”) เดิมชื่อบริษัท บี อาร์ พี สตีล จำกัด ปัจจุบันบริษัทถือหุ้นในอัตราร้อยละ 99.10 ของทุนชำระ ซึ่งประกอบธุรกิจผลิตและจำหน่ายเหล็กแท่งยาว (Billet)
- 2.) บริษัท โอเจน เอนจิเนียริง จำกัด ปัจจุบันบริษัทถือหุ้นในอัตราร้อยละ 40 ของทุนชำระแล้ว ซึ่งประกอบธุรกิจผลิตอุปกรณ์ไฟฟ้ารวมทั้งให้บริการงานระบบไฟฟ้า
- 3.) จัดตั้งบริษัทย่อยในชื่อ MILLCON (HK) LIMITED ที่ประเทศฮ่องกง ในเดือนมิถุนายน ปี 2556 ด้วยทุนจดทะเบียน 32,000 เหรียญสหรัฐอเมริกา เพื่อให้ดำเนินการเข้าซื้อสิทธิเรียกร้องประเภทมีหลักประกันของบริษัท เคเวส แคปิตอล อินเวสเมนต์ จำกัด ที่มีต่อบริษัท อุตสาหกรรมเหล็กกล้าไทย จำกัด (มหาชน) (“TSSI”) ซึ่งบริษัทฯ ถือหุ้นใน MILLCON (HK) ร้อยละ 100
- 4.) จัดตั้งบริษัทย่อยในชื่อ MILLCON THIBA LIMITED ที่ประเทศพม่า ในเดือนเมษายน ปี 2557 ด้วยทุนจดทะเบียน 100,000 เหรียญสหรัฐอเมริกา เพื่อจำหน่ายเหล็กและวัสดุก่อสร้าง ซึ่งบริษัทฯ ถือหุ้นในอัตราร้อยละ 51
- 5.) จัดตั้งบริษัทย่อยในชื่อ บริษัท มิลล์คอน สเปเชียล สตีล จำกัด ที่ประเทศไทย ในเดือนเมษายน ปี 2557 ด้วยทุนจดทะเบียน 1,415,000,000 บาท เพื่อประกอบกิจการ ผลิตและจำหน่ายเหล็กถลุง ซึ่งบริษัทฯ ถือหุ้นในอัตราร้อยละ 99.97  
\* (ณ วันที่ 17 กุมภาพันธ์ 2559 บริษัท มิลล์คอน สเปเชียล สตีล จำกัด เปลี่ยนชื่อเป็น บริษัท โคเบลโก้ มิลล์คอน สตีล จำกัด และลดสัดส่วนการถือหุ้นเป็นร้อยละ 50
- 6.) จัดตั้งบริษัทย่อยในชื่อ MILLCON MAURITIUS COMPANY LIMITED ที่สาธารณรัฐมอริเชียส ในเดือนตุลาคม ปี 2557 เพื่อลงทุนในบริษัทต่างประเทศ
- 7.) WISDOM TREE INVESTMENT (S) PTE., LIMITED ประเทศสิงคโปร์ ปัจจุบันบริษัทถือหุ้นในอัตราร้อยละ 45 ของทุนชำระแล้ว ซึ่งมีวัตถุประสงค์จัดตั้งขึ้นเพื่อรองรับการลงทุนจากผู้ร่วมค้าทุกฝ่ายในการนำเงินลงทุนไปจัดตั้งบริษัทแห่งหนึ่งที่ประเทศพม่าชื่อ บริษัท มิลล์คอน เอนจิเนียริง จำกัด ประกอบธุรกิจโรงงานงานผลิตและจำหน่ายเหล็กรูปพรรณ
- 8.) จัดตั้งบริษัทย่อยในชื่อ บริษัท มิลล์คอน สตีล ไฟฟ์ จำกัด ปัจจุบันถือหุ้นในอัตราร้อยละ 99.99 ของทุนชำระแล้ว ซึ่งมีวัตถุประสงค์จัดตั้งขึ้นเพื่อประกอบธุรกิจ ผลิตและจำหน่ายเหล็กรูปพรรณ
- 9.) จัดตั้งบริษัทย่อยในชื่อ บริษัท สหร่วมวัสดุก่อสร้าง จำกัด ปัจจุบันถือหุ้นในอัตราร้อยละ 99.99 ของทุนชำระแล้ว ซึ่งมีวัตถุประสงค์จัดตั้งขึ้นเพื่อประกอบธุรกิจ ผลิตและจำหน่ายเหล็กและวัสดุก่อสร้างทุกชนิด
- 10.) บริษัทลงทุนในหุ้นสามัญของบริษัท ชันเทคเมทัลส์ จำกัด ปัจจุบันถือหุ้นในอัตราร้อยละ 99.99 ของทุนชำระแล้ว ซึ่งมีวัตถุประสงค์จัดตั้งขึ้นเพื่อประกอบธุรกิจบริหารจัดการเศษเหล็กและแปรรูปเศษเหล็กเพื่อขายให้แก่โรงงานหลอมเหล็ก
- 11.) บริษัทลงทุนในหุ้นสามัญของบริษัท บิลด์ วัน กรุ๊ป จำกัด เดิมชื่อ บริษัท ลองกอง สตูดิโอ จำกัด ปัจจุบันถือหุ้นในอัตราร้อยละ 34.60 ของทุนชำระแล้ว ซึ่งมีวัตถุประสงค์จัดตั้งขึ้นพัฒนาระบบจัดการทรัพยากรในองค์กร (ERP) สำหรับธุรกิจรับเหมาก่อสร้างและอสังหาริมทรัพย์
- 12.) บริษัทลงทุนในหุ้นสามัญของบริษัท บี จิสติกส์ จำกัด (มหาชน) ปัจจุบันถือหุ้นในอัตราร้อยละ 24.98 ของทุนชำระแล้ว ซึ่งมีวัตถุประสงค์ในการลงทุนเพื่อช่วยเพิ่มประสิทธิภาพในการบริหารจัดการด้านการขนส่งสินค้าของกลุ่มบริษัท



13.) บริษัทลงทุนในหุ้นสามัญของบริษัท สยามโซลาร์ เจเนอเรชั่น จำกัด ปัจจุบันเข้าถือหุ้นในอัตราร้อยละ 90 ของทุนจดทะเบียนชำระแล้ว ซึ่งดำเนินธุรกิจผลิตและส่งไฟฟ้า

อย่างไรก็ตาม หากในอนาคตบริษัทมีความจำเป็นต้องพิจารณาการลงทุนใดๆ บริษัทจะพิจารณาการลงทุนในธุรกิจที่เกี่ยวข้องและเพื่อประโยชน์ต่อการทำธุรกิจของบริษัท หรือธุรกิจซึ่งอยู่ในอุตสาหกรรมที่มีแนวโน้มเจริญเติบโต หรือธุรกิจที่บริษัทมีความถนัดและความชำนาญ โดยจะคำนึงถึงอัตราผลตอบแทนที่ได้รับจากการลงทุนเป็นสำคัญ ซึ่งในการเข้าลงทุนในบริษัทย่อยหรือบริษัทร่วมแต่ละครั้งจะต้องผ่านการพิจารณาจากคณะกรรมการบริหารการลงทุนทุกครั้ง ซึ่งขอบเขตอำนาจหน้าที่และความรับผิดชอบของคณะกรรมการบริหารการลงทุนมีดังนี้

- 1.) พิจารณากำหนดนโยบาย หลักเกณฑ์ และขอบเขตการลงทุน รวมถึงควบคุมติดตามการลงทุนของบริษัท ให้เป็นไปตามกรอบนโยบาย หลักเกณฑ์ และขอบเขตการลงทุนที่กำหนดไว้
- 2.) ติดตามการลงทุนไม่ให้ผิดข้อกำหนด กฎเกณฑ์ ที่หน่วยงานกำกับกำหนด
- 3.) พิจารณาประเมินความเสี่ยงในการลงทุน
- 4.) ภารกิจอื่นๆ ตามที่ได้รับมอบหมายจากคณะกรรมการบริษัท
- 5.) รายงานผลการปฏิบัติงาน วิธีการแก้ไข ข้อเสนอแนะ ให้คณะกรรมการบริษัททราบ

ในกรณีที่บริษัทมีการลงทุนในบริษัทย่อย บริษัทจะควบคุมดูแลโดยส่งกรรมการเข้าเป็นตัวแทนในบริษัทย่อยตามสัดส่วนการถือหุ้น และหากบริษัทย่อยมีการดำเนินธุรกิจที่กระทบต่อบริษัทอย่างมีนัยสำคัญ บริษัทได้กำหนดวิธีการควบคุมดูแล เช่น การกำหนดเรื่องที่จะต้องขออนุมัติจากที่ประชุมคณะกรรมการของบริษัท เป็นต้น สำหรับบริษัทร่วม บริษัทจะไม่เข้าไปควบคุมดูแลมากนัก เพียงแต่จะส่งตัวแทนจากบริษัทเข้าไปเป็นกรรมการในบริษัทนั้นๆ ทั้งนี้ จำนวนตัวแทนจากบริษัทที่เข้าไปเป็นกรรมการจะขึ้นอยู่กับสัดส่วนการถือหุ้นของบริษัท

#### 4.3 ราคาประเมินทรัพย์สิน

กลุ่มบริษัทมีนโยบายให้มีการประเมินราคาที่ดินเป็นครั้งคราวเพื่อมิให้ราคาตามบัญชี ณ วันที่ในงบแสดงฐานะการเงินแตกต่างจากมูลค่ายุติธรรมอย่างมีสาระสำคัญ ซึ่งมูลค่าที่ดินของกลุ่มบริษัท ณ 31 ธันวาคม 2561 เท่ากับ 1,547.60 ล้านบาท รายละเอียดของที่ดินที่ประเมินมีดังนี้

สถานที่ตั้ง	มูลค่าตามวิธีราคาทุน (ล้านบาท)	มูลค่าตามการประเมิน (ล้านบาท)
<b>บริษัท</b>		
ถนนบางกระบือ เขตบางขุนเทียน กรุงเทพฯ	226.89	431.63
<b>บริษัทย่อย</b>		
99 หมู่ 3 ตำบลนิคมพัฒนา อำเภอนิคมพัฒนา ระยอง	136.52	323.05
ถนนปากร่วม-อ่าวอุดม อำเภอสรีราชา ชลบุรี	296.73	600.73
ถนนสุรนารายณ์ ตำบลบ้านตาล, หัวทะเล อำเภอ บ้านเหินจตุรรงค์ ชัยภูมิ	27.66	192.19
<b>รวม</b>	<b>687.80</b>	<b>1,547.60</b>



5. ข้อพิพาททางกฎหมาย

ณ วันที่ 31 ธันวาคม 2561 บริษัทมิได้มีข้อพิพาททางกฎหมายที่ยังไม่สิ้นสุด ซึ่งอาจมีผลกระทบต่อสินทรัพย์ของบริษัทที่มีจำนวนสูงกว่าร้อยละ 5 ของส่วนของผู้ถือหุ้น และไม่มีข้อพิพาทที่มีผลกระทบต่อการดำเนินธุรกิจของบริษัทอย่างมีนัยสำคัญ



## 6. ข้อมูลทั่วไปและข้อมูลสำคัญอื่น

### บริษัทที่ออกหลักทรัพย์

เลขทะเบียนบริษัท	0107550000076
ประเภทธุรกิจ	ผลิตและจำหน่ายเหล็กเส้นกลม เหล็กข้ออ้อย และเหล็กรูปพรรณ
สัญลักษณ์หลักทรัพย์	MILL
วันเริ่มก่อตั้งบริษัท	กรกฎาคม 2541
วันจดทะเบียนแปรสภาพเป็น บริษัทมหาชนจำกัด	1 มิถุนายน 2550
วันเริ่มซื้อขายหลักทรัพย์ครั้งแรก	6 พฤศจิกายน 2550
ที่ตั้งสำนักงานใหญ่ (โรงรีดเหล็กเส้น-กรุงเทพ, โรงรูปพรรณ)	เลขที่ 9, 11, 13 ซอยบางกระบือ 32 ถนนบางกระบือ แขวงสามยุค เขตบางขุนเทียน กรุงเทพฯ 10150 โทรศัพท์ : 0 2896 4444 โทรสาร : 0 2896 9622
ที่ตั้งสาขา 1 (สำนักงานบริหาร)	เลขที่ 52 อาคารธนนิยะพลาซ่า ชั้น 29 ถนนสีลม แขวงสุริยวงศ์ เขตบางรัก กรุงเทพฯ 10500 โทรศัพท์ : 0 2652 3333 โทรสาร : 0 2632 9899
ที่ตั้งสาขา 2 (โรงรีดเหล็กเส้น-ระยอง)	เลขที่ 99 หมู่ 3 ตำบลนิคมพัฒนา อำเภอนิคมพัฒนา จังหวัดระยอง 21180 โทรศัพท์ : 0 3860 6041-2 โทรสาร : 0 3860 6043
เว็บไซต์	<a href="http://www.millconsteel.com">http://www.millconsteel.com</a>
ทุนจดทะเบียน	2,773.52 ล้านบาท หุ้นสามัญ 6,741.67 ล้านหุ้น หุ้นบุริมสิทธิ 192.12 ล้านหุ้น
ทุนชำระแล้ว	1,810.11 ล้านบาท หุ้นสามัญ 4,333.17 ล้านหุ้น หุ้นบุริมสิทธิ 192.12 ล้านหุ้น
มูลค่าที่ตราไว้	หุ้นละ 0.40 บาท



<b>นายทะเบียนหลักทรัพย์</b> (หุ้นสามัญ) <b>สถานที่ตั้ง</b>	บริษัท ศูนย์รับฝากหลักทรัพย์ (ประเทศไทย) จำกัด 93 อาคารตลาดหลักทรัพย์แห่งประเทศไทย ถนนรัชดาภิเษก เขตดินแดง กรุงเทพฯ 10400 โทรศัพท์ 0 2009 9000 TSD Call Center 0 2009 9000 โทรสาร 0 2009 9991
<b>นายทะเบียนหลักทรัพย์</b> (หุ้นบุริมสิทธิ) <b>สถานที่ตั้ง</b>	บริษัท มิลล์คอน สตีล จำกัด (มหาชน) 52 อาคารนิยะพลาซ่า ชั้น 29 ถนนสีลม แขวงสุริยวงศ์ เขตบางรัก กรุงเทพฯ 10500 โทรศัพท์ 0 2652 3333 โทรสาร 0 2632 7800
<b>ผู้สอบบัญชี</b>	นางสาววรรณภา พุทธเสถียร ผู้สอบบัญชีรับอนุญาตเลขที่ 4387 นายเชิดสกุล อ้นมงคล ผู้สอบบัญชีรับอนุญาตเลขที่ 7195 นางสาววราภรณ์ อินทรประสิทธิ์ ผู้สอบบัญชีรับอนุญาตเลขที่ 7881 นางสาวชลทิชา เลิศวิไล ผู้สอบบัญชีรับอนุญาตเลขที่ 12258 นางสาววราภรณ์ พันธุ์ภักดีนุพงษ์ ผู้สอบบัญชีรับอนุญาตเลขที่ 12261
<b>สถานที่ตั้ง</b>	บริษัท ซี ดับเบิ้ลยู ดับเบิ้ลยู พี จำกัด 128/151-153 อาคารพญาไทพลาซ่า ชั้น 14 ถนนพญาไท แขวงทุ่งพญาไท เขตราชเทวี กรุงเทพฯ โทรศัพท์ 0 2214 6466 – 70 โทรสาร 0 2214 6067
<b>นักลงทุนสัมพันธ์</b> <b>สถานที่ติดต่อ</b>	นายอวิรุทธ์ นิยมเดช 52 อาคารนิยะพลาซ่า ชั้น 29 ถนนสีลม แขวงสุริยวงศ์ เขตบางรัก กรุงเทพฯ 10500 โทรศัพท์ 0 2652 3333 โทรสาร 0 2632 9598 อีเมลล์ awirut_n@millconsteel.com