

ส่วนที่ 1

การประกอบธุรกิจ

1, นโยบายและภาพรวมการประกอบธุรกิจ

1.1 ประวัติความเป็นมา

บริษัท โลหะกิจ เม็ททอล จำกัด (มหาชน) (“บริษัท”) (เดิมชื่อบริษัท ศูนย์บริการเหล็กโลหะกิจ จำกัด และเปลี่ยนชื่อเป็นบริษัท โลหะกิจสตีล จำกัด เมื่อวันที่ 2 มกราคม 2546) ก่อตั้งขึ้นเมื่อวันที่ 12 เมษายน 2532 ด้วยทุนจดทะเบียนและทุนเรียกชำระแล้ว 20 ล้านบาท ในนามบริษัท ศูนย์บริการเหล็กโลหะกิจ จำกัด มีวัตถุประสงค์เพื่อจำหน่ายผลิตภัณฑ์สแตนเลส ผู้ถือหุ้นใหญ่เมื่อเริ่มก่อตั้ง คือ กลุ่มตระกูลอัครพงศ์พิศักดิ์ ถือหุ้นรวมกันร้อยละ 80

ต่อมาเมื่อวันที่ 22 พฤษภาคม 2532 บริษัทได้ร่วมทุนกับบริษัท โดเมนคอร์ปอเรชั่น จำกัด เป็นบริษัทในกลุ่มโดเมน¹ ซึ่งดำเนินธุรกิจจำหน่ายเหล็ก โดยบริษัทได้เพิ่มทุนเป็น 39.22 ล้านบาท และบริษัท โดเมนคอร์ปอเรชั่น จำกัด เข้ามาเป็นผู้ถือหุ้นรายใหญ่ในสัดส่วนร้อยละ 49 ในขณะที่สัดส่วนการถือหุ้นของกลุ่มตระกูลอัครพงศ์พิศักดิ์ ลดลงเหลือร้อยละ 40.80 บริษัทได้นำเงินที่ได้รับจากการเพิ่มทุนดังกล่าวใช้ในการซื้อสินทรัพย์ ได้แก่ ที่ดิน เครื่องจักร และสินค้าคงคลัง จากบริษัท โลหะกิจ เชียงใหม่ จำกัด² ซึ่งเป็นบริษัทที่มีผู้ถือหุ้นรายใหญ่ คือ กลุ่มตระกูลอัครพงศ์พิศักดิ์ ต่อมาบริษัท โลหะกิจ เชียงใหม่ จำกัด ได้จดทะเบียนเลิกบริษัทและชำระบัญชีแล้วเสร็จในปี 2535

ในเดือนสิงหาคม 2545 บริษัทได้เพิ่มทุนชำระแล้วเป็น 117.22 ล้านบาท ต่อมาเมื่อวันที่ 30 สิงหาคม 2545 บริษัท โดเมนคอร์ปอเรชั่น จำกัด ได้ขายหุ้นที่ถืออยู่ในบริษัททั้งหมดให้แก่กลุ่มตระกูลอัครพงศ์พิศักดิ์ และนายอนุชา วัฒนภาส เนื่องจากบริษัท โดเมนคอร์ปอเรชั่น จำกัด ได้หยุดดำเนินการกิจการหลักทั่วโลก ส่งให้ผู้ถือหุ้นรายใหญ่ของบริษัท ประกอบด้วยกลุ่มตระกูลอัครพงศ์พิศักดิ์ ถือหุ้นรวมกันในสัดส่วน 80 และนายอนุชา วัฒนภาส ถือหุ้นในสัดส่วนร้อยละ 20 และเมื่อวันที่ 2 มกราคม 2546 บริษัทได้เปลี่ยนชื่อเป็นบริษัท โลหะกิจสตีล จำกัด

ในเดือนมกราคม 2548 บริษัทได้เพิ่มทุนชำระแล้วเป็น 240 ล้านบาท และต่อมาเมื่อวันที่ 29 เมษายน 2548 บริษัทได้แปรสภาพเป็นบริษัทมหาชนจำกัด และเปลี่ยนชื่อเป็นบริษัท โลหะกิจ เม็ททอล จำกัด (มหาชน)

ในเดือนมกราคม 2551 บริษัทได้เพิ่มทุนชำระแล้วเป็น 320 ล้านบาท โดย เสนอขายหุ้นเพิ่มทุน 80 ล้านหุ้นต่อประชาชน ผ่านทางตลาดหลักทรัพย์แห่งประเทศไทย

ในเดือนมกราคม 2556 บริษัทได้เพิ่มทุนชำระแล้วเป็น 383 ล้านบาท โดยเสนอหุ้นเพิ่มทุน 63 ล้านหุ้นในวงจำกัดเพื่อชำระมูลค่าหุ้นให้แก่ผู้ถือหุ้นเดิมของบริษัทย่อยรายใหม่ บริษัท เจ็กเซ้งเชียงเม็ททอล จำกัด ในการเข้าซื้อหุ้นทั้งหมดของบริษัทย่อยดังกล่าว

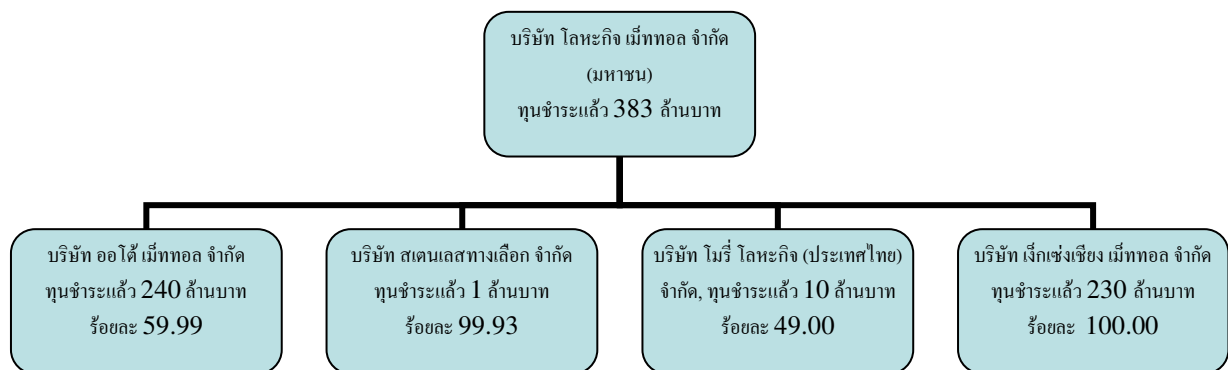
ผู้ถือหุ้นรายใหญ่ของบริษัท ณ วันที่ 31 มีนาคม 2556 ประกอบด้วย กลุ่มตระกูลอัครพงศ์พิศักดิ์ ถือหุ้นรวมกันในสัดส่วนร้อยละ 67.48 (รายละเอียดตามส่วนที่ 1 โครงสร้างเงินทุน ข้อ 7.2)

¹ กลุ่มโดเมน ประกอบด้วย บริษัท โดเมน เอ็นเตอร์ไพรส์ (ประเทศไทย) จำกัด (เดิมชื่อ บริษัท ลัคนาวินาสหกิจ จำกัด) และบริษัท โดเมน คอร์ปอเรชั่น จำกัด (เดิมชื่อ หรือ โดเมนเก๊า ไชยา ลิมิเต็ด) กลุ่มโดเมนเป็นบริษัทข้ามชาติ สำนักงานใหญ่ตั้งอยู่ที่ประเทศญี่ปุ่น มีเครือข่ายกว่า 80 สาขาทั่วโลก และเป็นบริษัทจดทะเบียนในตลาดหลักทรัพย์ในประเทศญี่ปุ่น กลุ่มโดเมนเป็นหนึ่งในผู้นำการให้บริการในหลากหลายกลุ่มธุรกิจ เช่น เทคโนโลยีสารสนเทศ สื่อสารโทรคมนาคม เคมีภัณฑ์และพลาสติก สิ่งทอ เป็นต้น

² บริษัท โลหะกิจ เชียงใหม่ จำกัด ก่อตั้งขึ้นในปี 2524 โดยกลุ่มตระกูลอัครพงศ์พิศักดิ์ เพื่อประกอบธุรกิจจัดจำหน่ายผลิตภัณฑ์สแตนเลส และเหล็กประเภทอื่นๆ บริษัท โลหะกิจ เชียงใหม่ จำกัด ได้โอนขายทรัพย์สินส่วนใหญ่ให้แก่บริษัท โลหะกิจ เม็ททอล จำกัด (มหาชน) ในปี 2532 และได้จดทะเบียนเลิกบริษัทเมื่อวันที่ 4 กันยายน 2535 และได้จดทะเบียนเสร็จการชำระบัญชีเมื่อวันที่ 27 พฤศจิกายน 2535

1.2 ภาพรวมการประกอบธุรกิจ

โครงสร้างกลุ่มบริษัท โลหะกิจ เม็ททอล จำกัด (มหาชน) ณ วันที่ 31 มีนาคม 2556 เป็นดังนี้



บริษัทและบริษัทย่อยประกอบธุรกิจหลักด้านการแปรรูปสแตนเลสม้วนอย่างครบวงจร โดยการนำระบบการจัดการห่วงโซ่อุปทาน (Supply Chain Management) มาใช้ในการจัดการ และมีบริษัทย่อยแห่งใหม่รายหนึ่งเป็นผู้นำเข้าและตัวแทนจำหน่ายสินค้าประเภททองแดง อลูมิเนียม และ สแตนเลส

วัตถุประสงค์ การแปรรูป การจัดจำหน่าย และการให้บริการแก่ลูกค้า โดย Supply Chain Management เป็นรูปแบบของความร่วมมือระหว่าง (1) ซัพพลายเออร์ซึ่งเป็นผู้ผลิตและจัดจำหน่ายวัตถุดิบ (2) บริษัทและบริษัทย่อยซึ่งเป็นผู้จัดหาแปรรูป จัดจำหน่าย และให้บริการที่เกี่ยวข้อง (3) ลูกค้าซึ่งเป็นผู้ประกอบการในอุตสาหกรรมต่างๆ โดยบริษัทและบริษัทย่อยจะเป็นตัวกลางในการรวบรวมข้อมูลของซัพพลายเออร์ซึ่งเป็นผู้ผลิตและจำหน่ายวัตถุดิบ และข้อมูลความต้องการสินค้าของลูกค้า และนำข้อมูลดังกล่าวมาใช้ในการวางแผนจัดหาวัตุดิบ วางแผนการผลิต และส่งมอบสินค้าให้แก่ลูกค้า การนำ Supply Chain Management มาใช้ส่งผลให้บริษัทและบริษัทย่อยสามารถสั่งซื้อวัตถุดิบได้ในปริมาณที่ต้องการใช้ ผลิตสินค้าได้ตรงตามความต้องการของลูกค้า และส่งมอบสินค้าให้แก่ลูกค้าได้ตามกำหนดเวลาที่ลูกค้าต้องการ ซึ่งส่งผลดีต่อประสิทธิภาพในการดำเนินธุรกิจในด้านต่างๆ ดังนี้ (ก) ช่วยลดต้นทุนการผลิต เนื่องจากบริษัทและบริษัทย่อยไม่ต้องสั่งซื้อวัตถุดิบไว้ในปริมาณมากเกินไปกว่าความต้องการใช้ และส่งผลให้วางแผนการจัดซื้อวัตถุดิบได้ตามเวลาที่ต้องการใช้ไม่เกิดการขาดแคลนวัตถุดิบ (ข) สามารถรักษาระดับสินค้าคงเหลือในระดับที่เหมาะสมเพียงพอที่จะส่งมอบให้แก่ลูกค้าได้ตรงตามกำหนดเวลา ก่อให้เกิดความเชื่อถือแก่ลูกค้า (ค) ช่วยลดต้นทุนของลูกค้า ได้แก่ ลูกค้าได้รับการส่งมอบสินค้าตรงตามเวลา และลูกค้าไม่ต้องมีค่าใช้จ่ายในการจัดเก็บสินค้าไว้ในปริมาณที่เกินความต้องการ การที่บริษัทและบริษัทย่อยนำ Supply Chain Management มาใช้ ก่อให้เกิดประโยชน์สูงสุดต่อผู้ที่เกี่ยวข้องทุกฝ่ายทั้งซัพพลายเออร์ บริษัทและบริษัทย่อย และลูกค้า ส่งผลให้บริษัทและบริษัทย่อยมีการบริหารต้นทุนและการบริหารจัดการสินค้าคงคลังที่มีประสิทธิภาพ อันนำไปสู่ความสัมพันธที่ดีและอำนาจต่อรองกับซัพพลายเออร์ ราคาสินค้าของบริษัทและบริษัทย่อยมีระดับราคาที่เหมาะสม และนำไปสู่การขยายฐานลูกค้าเพิ่มขึ้น

การดำเนินธุรกิจของบริษัทและบริษัทย่อย ประกอบด้วย

- (1) จัดหา แปรรูป และจำหน่ายสแตนเลสรีดเย็นชนิดม้วนและแผ่น
- (2) ผลิตและจำหน่ายท่อสแตนเลส ได้แก่ ท่อสแตนเลสสำหรับงานตกแต่ง ท่อสแตนเลสสำหรับอุตสาหกรรมยานยนต์
- (3) แปรรูปและจำหน่ายเหล็กชุบสังกะสี เหล็กเคลือบสังกะสีชนิดม้วนและแผ่น
- (4) ให้บริการด้านการตัด เจาะ และขัดผิว สแตนเลส ตามความต้องการของลูกค้า

- (5) จัดจำหน่ายสินค้า ทองแดง ทองเหลือง อลูมิเนียม ชนิดม้วน แผ่น ฉาก เพลลา และ ท่อ

บริษัทมีบริษัทย่อย 3 บริษัทและบริษัทร่วม 1 บริษัท ประกอบด้วย

(ก) บริษัท ออโต้ เม็ททอล จำกัด บริษัทย่อยประกอบธุรกิจผลิตและจำหน่ายท่อสเตนเลสสำหรับอุตสาหกรรมยานยนต์ ได้แก่ ท่อไอเสียรถยนต์ ท่อไอเสียรถจักรยานยนต์ จัดตั้งขึ้นเมื่อวันที่ 14 ตุลาคม 2547 ด้วยทุนเรียกชำระแล้ว 40 ล้านบาท ปัจจุบันมีทุนเรียกชำระแล้ว 240 ล้านบาท เพื่อการขยายธุรกิจในอุตสาหกรรมยานยนต์ โดยบริษัทถือหุ้นในสัดส่วนร้อยละ 59.99 และ Mory Industries, Inc. จากประเทศญี่ปุ่นถือหุ้นในสัดส่วนร้อยละ 40.00

(ข) บริษัท สเตนเลสทางเลือก จำกัด บริษัทย่อยประกอบธุรกิจจำหน่ายผลิตภัณฑ์สเตนเลสเกรดเฉพาะ จัดตั้งขึ้นเมื่อวันที่ 2 มิถุนายน 2548 ด้วยทุนชำระแล้ว 1 ล้านบาท บริษัทถือหุ้นในสัดส่วนร้อยละ 99.93

(ค) บริษัท โมรี โลหะกิจ (ประเทศไทย) จำกัด บริษัทร่วมจัดตั้งขึ้นเป็นบริษัทจำกัดเมื่อวันที่ 1 เมษายน 2552 มีบริษัท โลหะกิจ เม็ททอล จำกัด (มหาชน) ถือหุ้นในสัดส่วนร้อยละ 49.00 และ Mory Industries, Inc. ถือหุ้นในสัดส่วนร้อยละ 49.00 เช่นกัน เป็นผู้ถือหุ้นใหญ่ร่วมกัน ธุรกิจหลักของบริษัทฯ คือ ดำเนินกิจการด้านนายหน้า ด้านการขายและการตลาดทั้งในประเทศและต่างประเทศให้กับบริษัทผู้ถือหุ้นใหญ่และบริษัทในกลุ่ม

(ง) บริษัท เจ็กเซ้งเซียงเม็ททอล จำกัด (NSCM) ดำเนินธุรกิจเป็นผู้นำเข้า และตัวแทนจำหน่ายสินค้าประเภท สเตนเลส อลูมิเนียม ทองเหลือง ทองแดง สังกะสี และเหล็กชุบซิงค์ ทั้งแบบแผ่น ม้วน เส้นแบน ฉาก เพลลา และ ท่อ ตามขนาดมาตรฐาน และ ขนาดพิเศษ ที่ไม่มีขายในท้องตลาด ปัจจุบันมีทุนจดทะเบียนปัจจุบัน 230 ล้านบาท ทั้งนี้บริษัทได้เข้าถือหุ้นในสัดส่วนร้อยละ 100 ณ วันที่ 31 มกราคม 2556

บริษัทและบริษัทย่อยมีโรงงาน 2 แห่ง ประกอบด้วย

(1) โรงงานของบริษัท จำนวน 1 แห่ง ตั้งอยู่บนพื้นที่ 24 ไร่ ถนนสุขสวัสดิ์ อำเภอพระประแดง จังหวัดสมุทรปราการ ประกอบด้วย อาคารสำนักงาน อาคารแปรรูป อาคารผลิตท่อ อาคารเก็บวัตถุดิบ อาคารเก็บสินค้าสำเร็จรูป อาคารซ่อมบำรุง อาคารเก็บถังน้ำมัน และโรงหล่อ

(2) โรงงานของบริษัทย่อยรายบริษัท ออโต้ เม็ททอล จำกัด จำนวน 1 แห่ง ตั้งอยู่บนพื้นที่ 7 ไร่ 1 งาน 53 ตารางวา นิคมอุตสาหกรรมอมตะนคร จังหวัดชลบุรี ประกอบด้วย อาคารสำนักงาน อาคารผลิตท่อ อาคารเก็บวัตถุดิบ อาคารเก็บสินค้าสำเร็จรูป และ ศูนย์กระจายสินค้า

ในปี 2554 บริษัท ออโต้เม็ททอล จำกัด ได้ซื้อที่ดินเพิ่มเติมจำนวนหนึ่งแปลงซึ่งติดกับที่ดินเดิมเพื่อสนับสนุนการเติบโตของยอดขายและการผลิต พื้นที่ใหม่มีขนาด 1 ไร่ 3 งาน 92 ตารางวา

ผลิตภัณฑ์และบริการของบริษัทและบริษัทย่อย ประกอบด้วย

(1) สเตนเลสรีดเย็นชนิดม้วนและแผ่น ซึ่งมีขนาดความกว้าง ยาว หนา ตามความต้องการของลูกค้า โดยนำไปใช้งานในอุตสาหกรรมก่อสร้าง อุตสาหกรรมอาหาร อุตสาหกรรมเครื่องใช้ไฟฟ้า และอุตสาหกรรมยานยนต์ เป็นต้น

(2) ท่อสเตนเลสกลม และท่อสเตนเลสสี่เหลี่ยม ได้แก่ ท่อสเตนเลสกลม ซึ่งมีขนาดเส้นผ่าศูนย์กลาง ความยาว ความหนา ตามความต้องการของลูกค้า และท่อสเตนเลสสี่เหลี่ยม ซึ่งมีขนาดความกว้าง ยาว หนา ตามความต้องการของลูกค้า โดยผลิตภัณฑ์ในกลุ่มนี้นำไปใช้งานในอุตสาหกรรมยานยนต์ อุตสาหกรรมอาหาร อุตสาหกรรมปิโตรเคมี และอุตสาหกรรมก่อสร้าง เป็นต้น

(3) ท่อสเตนเลสสำหรับอุตสาหกรรมยานยนต์ ได้แก่ ท่อไอเสียรถยนต์ และท่อไอเสียรถจักรยานยนต์ ซึ่งเป็นผลิตภัณฑ์ของบริษัทย่อยรายบริษัท ออโต้ เม็ททอล จำกัด ใช้เป็นชิ้นส่วนสำหรับการผลิตรถยนต์ และรถจักรยานยนต์

(4) สแตนเลสเกรดเฉพาะ ซึ่งเป็นผลิตภัณฑ์ของบริษัทย่อยรายบริษัท สแตนเลสทางเลือก จำกัด โดยผลิตภัณฑ์ดังกล่าวนำเข้าจากประเทศญี่ปุ่นภายใต้การผลิตของ Nippon Metal Industry Co., Ltd. มีส่วนผสมเฉพาะที่ส่งผลให้มีความต้านทานการกัดกร่อนได้เทียบเคียงกับสแตนเลสเกรด 304³ จากคุณสมบัติของสแตนเลสเกรดเฉพาะ⁴ ดังกล่าว ทำให้สามารถนำไปใช้ได้หลากหลายอุตสาหกรรม เช่น รวตากผ้า รวบันได ขึ้นส่วนคอมพิวเตอร์ เครื่องจักรผลิตอาหาร อุปกรณ์เครื่องใช้ในครัวเรือน เป็นต้น

(5) เหล็กชุบสังกะสีชนิดม้วนและแผ่น ซึ่งมีขนาดความกว้าง ยาว หนา ตามความต้องการของลูกค้า โดยนำไปใช้งานในอุตสาหกรรมเครื่องใช้ไฟฟ้า และอุตสาหกรรมก่อสร้าง เป็นต้น

(6) เหล็กเคลือบสังกะสีชนิดม้วนและแผ่น ซึ่งมีขนาดความกว้าง ยาว หนา ตามความต้องการของลูกค้า โดยนำไปใช้งานในอุตสาหกรรมเครื่องใช้ไฟฟ้า อุตสาหกรรมก่อสร้าง และอุตสาหกรรมยานยนต์ เป็นต้น

(7) อลูมิเนียมชนิดม้วน แผ่น เพลาและท่อ ซึ่งมีขนาดความกว้าง ยาว หนา ตามความต้องการของลูกค้า โดยนำไปใช้งานในอุตสาหกรรมเครื่องใช้ไฟฟ้าและอุตสาหกรรมยานยนต์

(8) บริการตัด เจาะ และขัดผิว สแตนเลส ตามความต้องการของลูกค้า

(9) ทองแดง ทั้งแบบแผ่น ม้วน เส้นแบน ฉาก เพลาและท่อ ตามขนาดมาตรฐาน และ ขนาดพิเศษ โดยนำไปใช้งานในอุตสาหกรรมไฟฟ้าและอิเล็กทรอนิกส์

³ สแตนเลสเกรด 304 มีคุณสมบัติเด่น คือ แม่เหล็กดูดไม่ติด ด้านทานการกัดกร่อนได้ดี จึงนิยมใช้ในอุตสาหกรรมการก่อสร้าง อุตสาหกรรมอาหาร และอุตสาหกรรมยานยนต์ โดยส่วนผสมที่สำคัญของสแตนเลสเกรด 304 ประกอบด้วย (1) โครเมียม ในสัดส่วนร้อยละ 18 ซึ่งช่วยเพิ่มความต้านทานการสึกกร่อน และ (2) นิกเกิล ในสัดส่วนร้อยละ 8 ซึ่งช่วยในการขึ้นรูปได้ง่าย เนื่องจากนิกเกิลมีราคาสูง การที่สแตนเลสเกรด 304 มีส่วนผสมของนิกเกิลในสัดส่วนที่สูง ส่งผลให้ราคาสแตนเลสเกรด 304 มีราคาสูง

⁴ สแตนเลสเกรดเฉพาะ หรือ ดี-สแตนเลส (D-Stainless) เป็นสแตนเลสที่เพิ่มส่วนผสมของแมงกานีส และทองแดง ในเนื้อโลหะที่มีส่วนผสมของโครเมียม และนิกเกิล โดยปัจจุบันมีส่วนผสมของนิกเกิลลงให้อยู่ในช่วงร้อยละ 2 - 5.5 ทำให้มีราคาลดลงกว่าสแตนเลสเกรด 304 แต่ยังคงไว้ซึ่งคุณสมบัติและความต้านทานการกัดกร่อนได้เทียบเคียงกับสแตนเลสเกรด 304 ทำให้สามารถใช้ทดแทนสแตนเลสเกรด 304 ได้

1.3 โครงสร้างรายได้

โครงสร้างรายได้ของบริษัทและบริษัทย่อยในปีบัญชี 2554 – 2556 รายละเอียดดังนี้

รายได้	ดำเนินการโดย	% การถือหุ้น ของบริษัท	ปีบัญชี 2554 (1 เม.ย 2553 ถึง 31 มี.ค. 2554)		ปีบัญชี 2555 (1 เม.ย 2554 ถึง 31 มี.ค. 2555)		ปีบัญชี 2556 (1 เม.ย 2555 ถึง 31 มี.ค. 2556)	
			ล้านบาท	%	ล้านบาท	%	ล้านบาท	%
จำแนกตามประเภทรายได้								
1. รายได้จากการขาย								
1.1 สแตนเลสรีดเย็นชนิดม้วนและแผ่น เกรด 430, 304, 300,316,409,436 และ อื่นๆ	บริษัท บริษัทย่อย (บจ.เจ็ก เซ่งเหียงเม็ททอล)	- 100.00	967.15	39.41	771.27	33.21	927.62	31.57 ***
1.2 สแตนเลสเกรดเฉพาะม้วนและแผ่น	บริษัทย่อย (บจ. สแตนเลสทางเลือก) บริษัท	99.93 -	230.56	9.39	213.32	9.18	133.31	4.54
1.3 สแตนเลสเกรดเฉพาะ - โครงการ (HDD)	บริษัท	-	73.62	3	65.67	2.82	121.84	4.15
1.4 ท่อสแตนเลสชนิดกลมและสี่เหลี่ยม เกรด 304, 316L	บริษัท	-	217.41	8.86	218.02	9.38	301.29	10.25
1.5 ท่อสแตนเลสเกรดเฉพาะ	บริษัทย่อย (บจ. สแตนเลสทางเลือก) บริษัท	99.93 -	33.17	1.35	22.13	0.96	20.35	0.69
1.6 ท่อสแตนเลสประเภทท่อไอเสียรถยนต์ และ รถจักรยานยนต์ เกรด 409 และ 436	บริษัทย่อย (บจ.ออโต้ เม็ททอล) บริษัท	59.99 * -	574.77	23.42	643.08	27.7	907.08	30.87
1.7 เหล็กชุบสังกะสีชนิดม้วนและแผ่น	บริษัท บริษัทย่อย (บจ.เจ็ก เซ่งเหียงเม็ททอล)	- 100	219.5	8.94	232.09	10.00	194.34	6.61 ***
1.8 เหล็กเคลือบสังกะสีชนิดม้วนและแผ่น	บริษัท	-	91.68	3.74	90.96	3.92	94.06	3.20
1.9 อลูมิเนียมชนิดม้วน แผ่น เพลาและท่อ	บริษัท บริษัทย่อย (บจ.เจ็ก เซ่งเหียงเม็ททอล)	 100			22.67	0.98	80.33	2.73 ***
1.10 ทองแดงชนิดแผ่น ม้วน เส้นแบน จาก เพลาและท่อ	บริษัทย่อย (บจ.เจ็ก เซ่งเหียงเม็ททอล)	100					100.41	3.42 ***
2. รายได้จากการให้บริการ*	บริษัท	-	7.14	0.29	8.66	0.38	8.75	0.30
รวมรายได้จากการขาย และบริการ	บริษัทและบริษั ทย่อย 3 บริษัท	59.99* , 99.93 และ 100.00	2,415.00	98.4	2,287.87	98.53	2,889.38	98.32 ***
3. กำไรจากอัตราแลกเปลี่ยน	บริษัทและบริษัทย่อย 3 บริษัท	59.99* , 99.93 และ 100.00	2.36	0.1	-	-	6.64	0.23 ***
4. รายได้อื่น**	บริษัทและบริษัทย่อย 3 บริษัท	59.99* , 99.93 และ 100.00	36.99	1.5	34.07	1.47	42.62	1.45 ***
รวมรายได้	บริษัทและบริษัทย่อย 3 บริษัท	59.99* , 99.93 และ 100.00	2,454.35	100	2,321.94	100	2,938.64	100 ***
จำแนกรายได้จากการขายตามแหล่งที่มาของรายได้								

(ก) รายได้จากการขายและบริการในประเทศ	บริษัทและบริษัทย่อย 3 บริษัท	59.99* , 99.93 และ 100.00	2,349.92	97.31	2,236.00	96.29	2,863.00	99.09
(ข) รายได้จากการขายและบริการต่างประเทศ	บริษัทและบริษัทย่อย 1 บริษัท	59.99* , 99.93 และ 100.00	65.08	2.69	51.87	3.71	26.38	0.91
รวมรายได้จากการขายและบริการ	บริษัทและบริษัท ย่อย 3 บริษัท	59.99* , 99.93 และ 100.00	2,415.00	100	2,287.87	100	2,889.38	100

- หมายเหตุ: * บริษัทถือหุ้นในสัดส่วนร้อยละ 59.99 จากการขายเงินลงทุนในบริษัทย่อยจำนวนร้อยละ 40.00 เมื่อวันที่ 1 ตุลาคม 2553
- ** รายได้อื่น ประกอบด้วย รายได้จากดอกเบี้ยรับ รายได้จากการขายเศษเหล็ก กำไรจากการขายเครื่องจักรและอุปกรณ์ กำไรจากการขายเงินลงทุนในบริษัทย่อย และ กำไรจากการต่อราคาซื้อเงินลงทุน
- *** ปีบัญชีสิ้นสุด 31 มีนาคม 2556 ได้รวมยอดขายและรายได้ขึ้นระยะเวลา 2 เดือน (ก.พ. – มี.ค. 2556) ของบริษัทย่อย เจ็กเซงเซียเม็ททอล จำกัด เข้าเป็นส่วนหนึ่งของยอดขายและรายได้อื่นๆ ภายหลังการเข้าซื้อกิจการ ณ วันที่ 31 มีนาคม 2556

เมื่อพิจารณาโครงสร้างรายได้ของบริษัทและบริษัทย่อย พบว่าในปีบัญชี 2556 บริษัทมียอดขายจัดจำหน่ายสเตนเลสชนิดม้วนและแผ่นเกรด 430, 304, 300, 316, 409 และ 436 มีสัดส่วนร้อยละ 31.57 ของยอดรวมรายได้ลดลงเมื่อเปรียบเทียบกับปีบัญชี 2555 ซึ่งมีสัดส่วนร้อยละ 33.21 ของยอดรายได้รวม ทั้งนี้เนื่องจากการเติบโตที่สูงกว่าในกลุ่มสินค้าสเตนเลสประเภท 409 และ 316 ซึ่งใช้งานในกลุ่มอุตสาหกรรมยานยนต์ที่มีอัตราการเติบโตสูงในปี 2556 รายได้จากการขายในผลิตภัณฑ์ดังกล่าวในปีบัญชี 2556 ส่วนใหญ่จากสเตนเลสเกรด 304 และ 430 ซึ่งมีปริมาณขายที่กลับมาเติบโตภายหลังผลกระทบจากปัญหาห่วงโซ่อุปทานของอุตสาหกรรมลูกค้าโดยเฉพาะเครื่องใช้ไฟฟ้าที่ได้รับผลกระทบจากเหตุการณ์สึนามิในประเทศญี่ปุ่นและน้ำท่วมใหญ่ในพื้นที่ประเทศไทยได้ลดระดับลงไป

นอกจากนี้รายได้ของสเตนเลสเกรดเฉพาะชนิดม้วนและแผ่นลดลงจากสัดส่วนร้อยละ 9.39 และ ร้อยละ 9.18 ของรายได้รวมในปีบัญชี 2554 และ ปีบัญชี 2555 ลดลงเหลือสัดส่วนร้อยละ 4.54 ของรายได้รวมในปีบัญชี 2556 จากส่วนต่างราคาตลาดของผลิตภัณฑ์สเตนเลสที่ลดลง จึงทำให้ลูกค้าหันไปใช้สเตนเลสในกลุ่มอื่นๆ เพิ่มขึ้น

ในส่วนของยอดขายจากการจัดจำหน่ายสเตนเลสเกรด 304 และ 316 L ประเภทท่อมีสัดส่วนร้อยละ 10.25 เพิ่มขึ้นเล็กน้อยเมื่อเปรียบเทียบกับสัดส่วนร้อยละ 9.38 ในปีบัญชี 2555 และสัดส่วนร้อยละ 8.86 ในปีบัญชี 2554

ในส่วนของยอดขายจากการจัดจำหน่ายสเตนเลสเกรดเฉพาะประเภทท่อในปีบัญชี 2556 มีสัดส่วนร้อยละ 0.69 ลดลงเล็กน้อยจากปีบัญชี 2555 และ 2554 ซึ่งมีสัดส่วนร้อยละ 0.96 และ ร้อยละ 1.35 ตามลำดับ

ในส่วนของรายได้ของสเตนเลสเกรดเฉพาะโครงการ HDD เมื่อผลกระทบจากเหตุการณ์น้ำท่วม ทำให้ผู้ผลิตฮาร์ดดิสก์ไดรฟ์และชิ้นส่วนในนิคมอุตสาหกรรมหลักไม่สามารถดำเนินการผลิตได้สิ้นสุดลง ส่งผลให้สัดส่วนเพิ่มขึ้นจากร้อยละ 3.00 และ 2.82 ในปีบัญชี 2554 และ 2555 เหลือสัดส่วนร้อยละ 4.15 ของรายได้รวมในปีบัญชี 2556

รายได้จากการจำหน่ายท่อไอเสียรถยนต์และรถจักรยานยนต์ คิดเป็นสัดส่วนร้อยละ 23.42 ของรายได้ในปีบัญชี 2554 และ เพิ่มขึ้นเป็นสัดส่วนร้อยละ 27.70 ของรายได้ในปี 2555 และเพิ่มเป็นสัดส่วนร้อยละ 30.87 ของรายได้ในปี 2556 ตามลำดับ โดยรายได้หลักมาจากบริษัทย่อยรายบริษัท ออโต้ เม็ททอล จำกัด ซึ่งได้รับผลดีจากภาวะการขายตัวในอุตสาหกรรมยานยนต์อย่างต่อเนื่องจากยอดผลิตคงค้างระหว่างการเกิดเหตุการณ์สึนามิและน้ำท่วมในปีก่อนหน้า และ ได้รับปัจจัยบวกจากนโยบายรถยนต์คันแรก ประกอบกับคุณภาพของสินค้าประเภทท่อไอเสียของบริษัทซึ่งได้รับการยอมรับจากผู้ผลิตรถยนต์ จึงทำให้มีสัดส่วนรายได้ที่เพิ่มขึ้น

สัดส่วนรายได้จากการจำหน่ายเหล็กชุบสังกะสีชนิดม้วนและแผ่น และเหล็กเคลือบสังกะสีชนิดม้วนและแผ่นในปีบัญชี 2556 โดยมีสัดส่วนร้อยละ 6.61 และร้อยละ 3.20 ตามลำดับ โดยทั้งสองผลิตภัณฑ์มีสัดส่วนลดลงจากสัดส่วนในปีบัญชี 2554 และ ปีบัญชี 2553 เนื่องจากการเติบโตที่สูงกว่าของสินค้าในกลุ่มอื่นๆซึ่งเป็นสินค้าหลักของบริษัทและบริษัทย่อย

สัดส่วนรายได้จากการจำหน่ายอลูมิเนียมชนิดม้วน แผ่น เพลลา และ ท่อ ในปีบัญชี 2556 โดยมีสัดส่วนร้อยละ 2.73 เติบโตจากสัดส่วนยอดขายร้อยละ 0.98 ของรายได้รวมในปีบัญชี 2555

สัดส่วนรายได้จากการจำหน่ายทองแดง ชนิดม้วน แผ่น เส้นแบน ฉาก เพลลา และ ท่อ ในปีบัญชี 2556 โดยมีสัดส่วนร้อยละ 3.42 รายได้ส่วนนี้มาจากรายได้ของบริษัทย่อยแห่งใหม่ระยะเวลา 2 เดือนซึ่งได้รวมเข้ามาเป็นส่วนหนึ่งของรายได้รวมของบริษัทและบริษัทย่อย

รายได้จากการขายของบริษัทและบริษัทย่อยส่วนใหญ่เป็นรายได้จากการขายในประเทศ โดยในปีบัญชี 2554 ปีบัญชี 2555 และปีบัญชี 2556 บริษัทและบริษัทย่อยมีสัดส่วนรายได้จากการขายในประเทศคิดเป็นสัดส่วน ร้อยละ 97.31 และร้อยละ 96.29 และร้อยละ 99.09 ของรายได้จากการขายรวมตามลำดับ ทั้งนี้ บริษัทและบริษัทย่อยมีนโยบายที่จะทำการตลาดในต่างประเทศเพื่อเพิ่มรายได้จากการส่งออกสำหรับผลิตภัณฑ์ของบริษัทโดยเฉพาะผลิตภัณฑ์ประเภทท่อเพื่อเป็นช่องทางการจัดจำหน่ายใหม่ๆในอนาคต

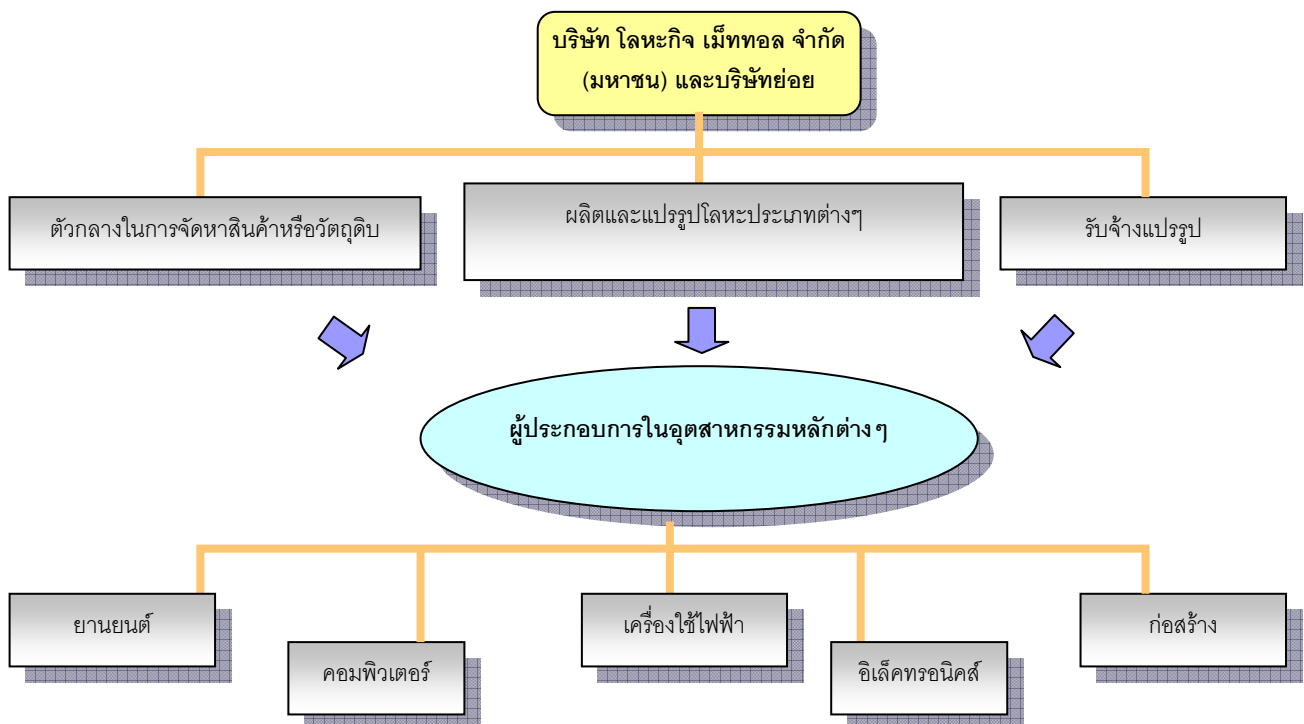
1.4 เป้าหมายการดำเนินธุรกิจ

บริษัทและบริษัทย่อยมีเป้าหมายการดำเนินธุรกิจในการเป็นผู้นำด้านการแปรรูปสแตนเลสม้วนอย่างครบวงจรที่มีการให้บริการครอบคลุมและสมบูรณ์แบบ ทั้งในด้านการจัดหาผลิตภัณฑ์ การแปรรูปผลิตภัณฑ์สแตนเลสโดยการตัดตามขนาด ตัดเป็นแถบม้วน การขัดพื้นผิว การเจาะรูและปั๊มกลม รวมถึงการผลิตและจำหน่ายท่อสแตนเลส และการจำหน่ายสแตนเลสเกรดเฉพาะ เพื่อจำหน่ายผลิตภัณฑ์ต่างๆ ให้แก่ผู้ประกอบการในกลุ่มอุตสาหกรรมต่างๆ ซึ่งเป็นผู้ผลิตสินค้าภายใต้เครื่องหมายการค้าที่เป็นที่ยอมรับกันทั่วไป นอกจากนี้ยังได้เพิ่มเติมเป้าหมายด้วยการจัดจำหน่ายโลหะและโลหะประเภทอื่นนอกเหนือจากสแตนเลสเพื่อให้มีบริการที่ครอบคลุมมากขึ้นแก่ผู้ประกอบการในกลุ่มอุตสาหกรรมอย่างครบวงจร โดยบริษัทและบริษัทย่อยมีเป้าหมายขยายฐานลูกค้าไปสู่กลุ่มลูกค้าบริษัทต่างชาติรายใหญ่ที่มีฐานการผลิตในประเทศไทย ครอบคลุมถึงผู้ผลิตรายใหญ่ในอุตสาหกรรมต่างๆเช่น เครื่องใช้ไฟฟ้า ยานยนต์ ก่อสร้าง ฮาร์ดดิสก์ไดรฟ์ อิเล็กทรอนิกส์ และอื่นๆ รวมทั้งการขยายช่องทางการจำหน่ายโดยเฉพาะท่อไอเสียรถยนต์และรถจักรยานยนต์ไปยังต่างประเทศ นอกจากนี้ บริษัทและบริษัทย่อยเล็งเห็นความสำคัญของการให้บริการกับลูกค้า โดยมีเป้าหมายที่จะทำการผลิตและการจัดจำหน่ายสินค้าที่มีคุณภาพตามมาตรฐานสากล การส่งมอบสินค้าที่ตรงต่อเวลา และลดระยะเวลาสั่งซื้อสินค้าของลูกค้า ซึ่งจะทำให้สามารถลดต้นทุนในส่วนของการจัดเก็บและดูแลรักษาสินค้าคงคลังให้กับลูกค้า ตลอดจนมีเป้าหมายที่จะพัฒนาสินค้าให้ตรงตามความต้องการของลูกค้าอย่างต่อเนื่อง

2. ลักษณะการประกอบธุรกิจ

การประกอบธุรกิจของแต่ละสายผลิตภัณฑ์

บริษัทและบริษัทย่อยประกอบธุรกิจหลักด้านการแปรรูปสแตนเลสเป็นวงอย่างครบวงจร โดยการนำระบบการจัดการห่วงโซ่อุปทาน (Supply Chain Management) มาใช้ในการจัดหาวัตถุดิบ การแปรรูป การจัดจำหน่าย และการให้บริการแก่ลูกค้า โดยบริษัทและบริษัทย่อยเป็นตัวกลางในการจัดซื้อวัตถุดิบและสินค้าจากผู้ผลิต เช่น จัดหาวัตถุดิบประเภทสแตนเลสรีดเย็น สแตนเลสเกรดเฉพาะ เหล็กชุบสังกะสี เหล็กเคลือบสังกะสี อะลูมิเนียม ทองแดง จากนั้นนำมาจัดจำหน่ายหรือนำมาผลิตและแปรรูปตามความต้องการของลูกค้าซึ่งเป็นผู้ประกอบการในอุตสาหกรรมต่างๆ เช่น การตัดตามขนาด การตัดเป็นแถบม้วน การขัดเงา การปั๊มแผ่นกลม การผลิตเป็นท่อกลมและท่อสี่เหลี่ยม เป็นต้น รวมทั้งรับจ้างแปรรูปผลิตภัณฑ์สแตนเลสตามความต้องการของลูกค้า ลักษณะการดำเนินธุรกิจของบริษัทและบริษัทย่อยสรุปได้ดังแผนภาพด้านล่าง



2.1 ลักษณะผลิตภัณฑ์หรือบริการ

ลักษณะผลิตภัณฑ์ของบริษัทและบริษัทย่อยแบ่งออกได้ดังนี้

ประเภทผลิตภัณฑ์	เกรด	การใช้งาน
1. สแตนเลสรีดเย็นชนิดม้วน แผ่น และแถบ (Cold rolled stainless steel coil and sheet)	430	อุตสาหกรรมก่อสร้าง ได้แก่ สายพาน กลอนประตู โรงงานที่ทำกรด ตู้คอนเทนเนอร์ แทงค์เก็บน้ำร้อน นีต ขอบตกแต่ง
	304	อุตสาหกรรมอาหารและเครื่องใช้ไฟฟ้าในบ้าน ได้แก่ อุปกรณ์เครื่องครัว เช่น มีด ช้อน ส้อม เครื่องใช้บนโต๊ะอาหาร เครื่องซักผ้า
	316	เครื่องทำน้ำร้อน กระติกน้ำร้อน อ่างล้างจาน หม้อหุงต้ม กระทะ หัวเตารบบไฟฟ้า เครื่องกรองเทป เครื่องอบเมล็ด เครื่องใช้บนโต๊ะอาหาร แก้ว/ขวดยา
		อุตสาหกรรมยานยนต์ ได้แก่ อุปกรณ์ตกแต่งรถ หม้อวัดความดัน สปริง วาล์ว ขอบล้อจักรยาน จานล้อ หม้อไอน้ำ แผงควบคุม

		หัวฉีด
ประเภทผลิตภัณฑ์	เกรด	การใช้งาน
2. ท่อสเตนเลสชนิดกลม และท่อสเตนเลสชนิดสี่เหลี่ยม (Ornamental tube and square & rectangular tube)	304	อุตสาหกรรมยานยนต์ ได้แก่ ท่อส่งของหัวฉีด
	316L	อุตสาหกรรมอาหาร ได้แก่ ท่อดูดควัน ท่อส่งแก๊สหุงต้ม
		อุตสาหกรรมก่อสร้าง ได้แก่ ประตูรั้ว ราวบันได ราวสะพาน เสา ค้ำยัน โครงหลังคา รวมถึง ลิฟต์ บันไดเลื่อน เพอร์นิเจอร์และอุปกรณ์ตกแต่ง
3. ท่อไอเสียนยนต์ และท่อไอเสียรถจักรยานยนต์ (Automotive pipe)	409L 436L	อุตสาหกรรมยานยนต์ ได้แก่ ท่อไอเสียนยนต์ ท่อไอเสียรถจักรยานยนต์
4. สเตนเลสเกรดเฉพาะ (D-Stainless)	NTK D-7 NTK D-11	หลากหลายอุตสาหกรรม ได้แก่ ท่อสำหรับงานตกแต่ง อุตสาหกรรมการขนส่ง ได้แก่ ตู้คอนเทนเนอร์ อุปกรณ์ประดัดรถยนต์ อุตสาหกรรมชิ้นส่วนคอมพิวเตอร์ ชิ้นส่วนเครื่องจักรอุตสาหกรรมอาหาร เครื่องใช้ในครัวเรือน สถาปัตยกรรม ได้แก่ ตกแต่งภายใน ราวบันได กรอบประตู หน้าต่าง
5. เหล็กชุบสังกะสีชนิดม้วนและแผ่น (Galvanized steel coil and sheet)	R-Spangle	อุตสาหกรรมเครื่องใช้ไฟฟ้าในบ้าน เช่น แผงในเครื่องปรับอากาศ ท่อแอร์ แผงข้างหลังตู้เย็น
6. เหล็กเคลือบสังกะสีด้วยไฟฟ้าชนิดม้วนและแผ่น (Electro-galvanized steel coil and sheet)	SECC/SECY	อุตสาหกรรมก่อสร้าง เช่น โครงคร่าว โครงสังกะสี รางไฟในการเลื่อนเครนในโรงงาน
7. อะลูมิเนียมชนิดม้วน แผ่น และเพลลา (Aluminium coil and sheet)	1100,3003,3105, 5052,8011,6063	อุตสาหกรรมเครื่องใช้ไฟฟ้า เช่น แผ่นอะลูมิเนียมกลมด้านในฝาหม้อหุงข้าว
8. ทองแดงชนิดม้วน แผ่น ฉาก เพลลา และท่อ (Copper coil sheet axle and pipe)	C1100 JISH3100 &JISH3140BB &JISH3250BD	อุตสาหกรรมไฟฟ้าและอิเล็กทรอนิกส์ เช่น สายไฟ แผ่นวงจรอิเล็กทรอนิกส์ มอเตอร์ไฟฟ้า และเครื่องมือสื่อสาร

หมายเหตุ: การแบ่งเกรดผลิตภัณฑ์ขึ้นอยู่กับส่วนประกอบทางเคมี (รายละเอียดตามข้อ 4.2.1 ภาวะอุตสาหกรรมโดยรวม)

2.1.1 สเตนเลสรีดเย็นชนิดม้วน แผ่น และแถบ (Cold rolled stainless steel coil and sheet)

บริษัทจัดหา แปรรูป และจำหน่ายสเตนเลสรีดเย็นชนิดม้วน แผ่น และแถบ โดยบริษัทจะนำสเตนเลสรีดเย็นชนิดม้วน แผ่น และแถบ มาผ่านกระบวนการแปรรูปต่างๆ ตามคำสั่งของลูกค้า ภายใต้ระบบคุณภาพ ISO9001:2000 จาก United Kingdom Accreditation Service ครอบคลุมทุกขบวนการผลิต ทุกขั้นตอน และทุกผลิตภัณฑ์

- (1) การตัด (Cutting) บริษัทสามารถตัดสเตนเลสรีดเย็นชนิดม้วนและแผ่นให้มีขนาดต่างๆ ดังนี้
- ความหนาตั้งแต่ 0.2 มิลลิเมตร ถึง 3 มิลลิเมตร

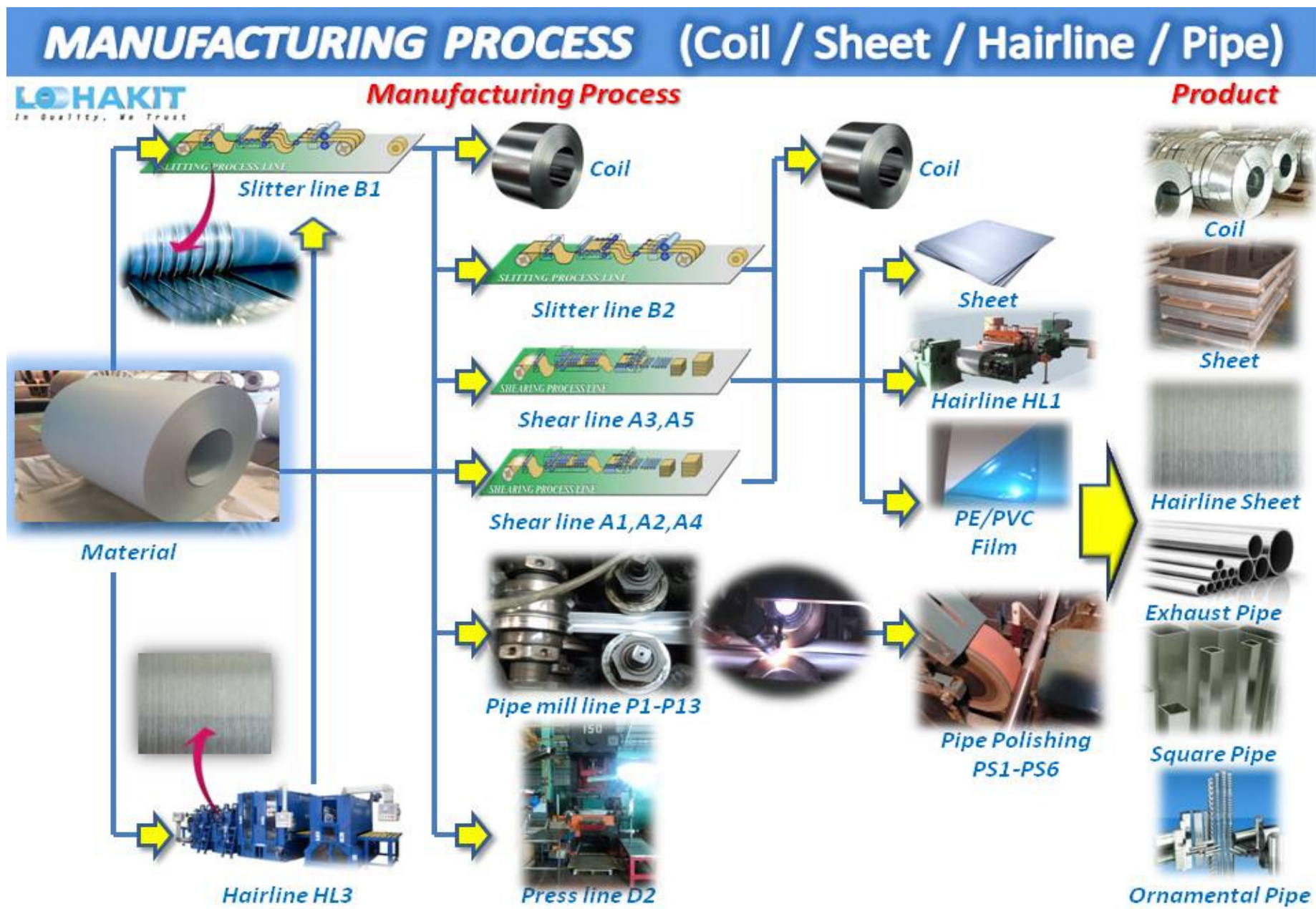
- ความยาวตั้งแต่ 200 มิลลิเมตร ถึง 6,000 มิลลิเมตร
- ความกว้างตั้งแต่ 200 มิลลิเมตร ถึง 1,524 มิลลิเมตร สำหรับสแตนเลสรีดเย็นชนิดแผ่น

(2) การตัดเป็นแถบม้วน (Slitting) จะใช้กับสแตนเลสรีดเย็นชนิดม้วนนำมาตัดตามความกว้างที่ลูกค้ากำหนดและม้วนกลับ โดยบริษัทสามารถตัดเป็นแถบม้วนที่มีความหนาตั้งแต่ 0.15 มิลลิเมตร ถึง 6.0 มิลลิเมตร ความกว้างตั้งแต่ 7 มิลลิเมตร ถึง 1,524 มิลลิเมตร

(3) การขัดเงา (Hair line finishing) หรือขัดลายเส้นตรง และ/หรือเคลือบพีวีซี (PVC coating) เป็นการนำสแตนเลสแผ่นชนิดม้วนมาผ่านกระบวนการขัดให้เกิดลวดลายเพื่อความสวยงาม เป็นแผ่นสแตนเลสลายเส้นตรงลายขนแมว สำหรับอุตสาหกรรมเครื่องครัว บันไดเลื่อน ลิฟท์ การตกแต่งทั้งภายนอกและภายในอาคาร

(4) การป้อนแผ่นกลม (Circularized steel shaping) เป็นการนำม้วนสแตนเลสและม้วนอะลูมิเนียมมาผ่านกระบวนการป้อนแผ่นกลม เช่น ฝ่ามือหุงข้าว เป็นต้น และลูกค้าจะนำไปผลิตชิ้นงานต่อไป

บริษัทวางแผนการแปรรูปและการควบคุมคุณภาพของสแตนเลสรีดเย็น ให้มีคุณสมบัติในการดัดม้วน และขึ้นรูปง่าย ซึ่งลูกค้าของบริษัทจะซื้อสินค้าจากบริษัทไปใช้ในกระบวนการผลิตในอุตสาหกรรมต่อเนื่องต่างๆ ได้แก่ อุตสาหกรรมก่อสร้าง อุตสาหกรรมเครื่องใช้ไฟฟ้าในบ้าน อุตสาหกรรมอาหาร อุตสาหกรรมยานยนต์ และอุตสาหกรรมอื่นๆ



2.1.2 ท่อสแตนเลสชนิดกลม และท่อสแตนเลสชนิดสี่เหลี่ยม (Ornamental tube and square & rectangular tube)

บริษัทผลิตและจำหน่ายผลิตภัณฑ์ประเภทท่อสแตนเลสให้แก่ผู้ประกอบการอุตสาหกรรมภายในประเทศและต่างประเทศ เช่น อุตสาหกรรมเคมี อุตสาหกรรมยานยนต์ อุตสาหกรรมอาหาร อุตสาหกรรมก่อสร้าง เป็นต้น ภายใต้ระบบคุณภาพ ISO9001:2000 ครอบคลุมทุกขบวนการผลิต ทุกขั้นตอน และทุกผลิตภัณฑ์ สำหรับผลิตภัณฑ์ สแตนเลสรีดเย็นชนิดม้วน แผ่น และแถบ และระบบคุณภาพเกี่ยวกับอุตสาหกรรมรถยนต์ (TIS16949:2002) ในส่วนการผลิตของผลิตภัณฑ์ท่อไอเสียรถยนต์ จาก United Kingdom Accreditation Service

โดยในปี 2545 บริษัทได้รับการรับรองระบบคุณภาพเกี่ยวกับอุตสาหกรรมรถยนต์ (QS 9000: 1998) ในส่วนการผลิตของผลิตภัณฑ์ท่อจาก United Kingdom Accreditation Service

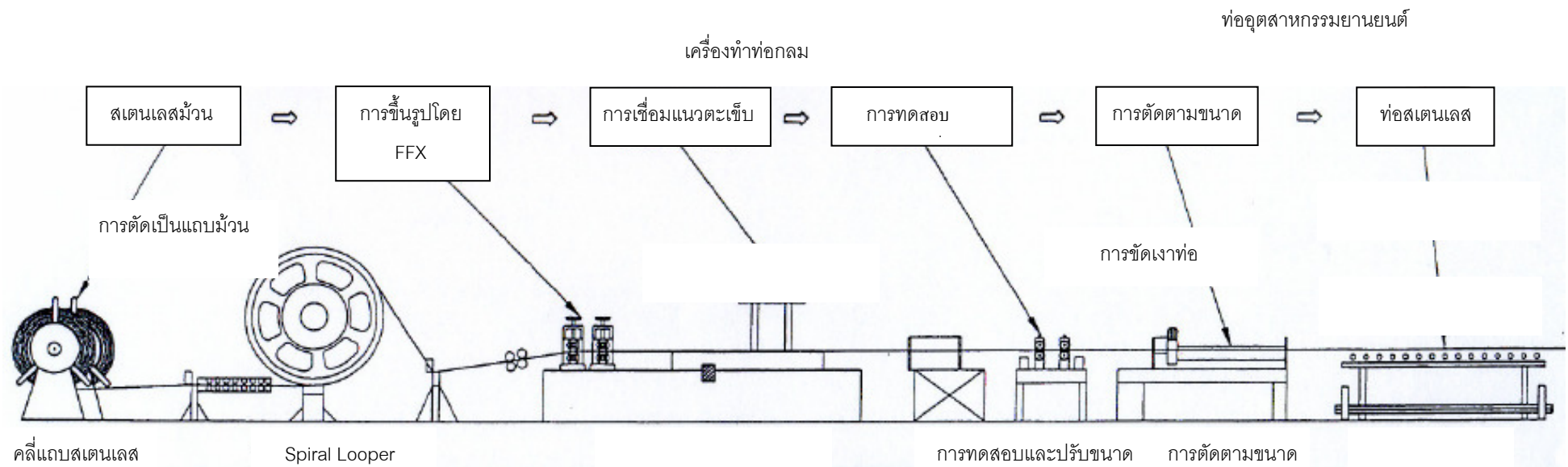
บริษัทผลิตท่อสแตนเลสชนิดกลม และท่อสแตนเลสชนิดสี่เหลี่ยม ประเภทท่อเพอร์นิเจอร์หรือท่อขัดเงา ซึ่งเป็นท่อสแตนเลสที่ใช้กันอย่างแพร่หลาย เนื่องจากมีความแข็งแรง ทนทานต่อการกัดกร่อน ไม่เป็นสนิม นอกจากนี้ยังมีผิวเงาและมีความสวยงาม ซึ่งสามารถใช้เป็นวัสดุตกแต่งทั้งภายในและภายนอก เช่น อุปกรณ์ตกแต่งบ้าน อุปกรณ์เครื่องครัว เพอร์นิเจอร์ ราวบันได เป็นต้น การผลิตท่อเพอร์นิเจอร์หรือท่อขัดเงาส่วนใหญ่จะใช้วัตถุดิบสแตนเลสรีดเย็น เกรด 304 และ 316 เนื่องจากมีความแข็งแรงคงทน พร้อมทั้งความสวยงามและความโดดเด่นของผิวเงา บริษัทสามารถผลิตท่อเพอร์นิเจอร์หรือท่อขัดเงาที่มีขนาดความหนา ตั้งแต่ 0.6 มิลลิเมตร ถึง 9 มิลลิเมตร ขนาดเส้นผ่าศูนย์กลางรอบนอก ตั้งแต่ 6.35 มิลลิเมตร ถึง 76.2 มิลลิเมตร และความยาวมาตรฐาน 6,000 มิลลิเมตร ทั้งนี้ หากลูกค้าต้องการความยาวพิเศษบริษัทสามารถผลิตตามความต้องการของลูกค้า

2.1.3 ท่อไอเสียรถยนต์ และท่อไอเสียรถจักรยานยนต์ (Automotive pipe)


บริษัทยอยรายบริษัท ออโต้ เมททอล จำกัด ผลิตและจำหน่ายท่อสแตนเลสประเภทท่อไอเสียรถยนต์ และท่อไอเสียรถจักรยานยนต์ โดยผลิตภัณฑ์ดังกล่าวมีคุณสมบัติในการต้านทานการเกิดออกซิเดชัน มีความสามารถในการเชื่อมและการขึ้นรูปที่ดี ส่วนใหญ่ในการผลิตจะใช้วัตถุดิบสแตนเลสรีดเย็น เกรด 436 และเกรด 409 โดยท่อไอเสียรถยนต์ และท่อไอเสียรถจักรยานยนต์ มีขนาดความหนาตั้งแต่ 0.8 มิลลิเมตร ถึง 2 มิลลิเมตร ขนาดเส้นผ่าศูนย์กลางรอบนอกตั้งแต่ 19.1 มิลลิเมตร ถึง 76.2 มิลลิเมตร และความยาวตั้งแต่ 26 มิลลิเมตร ถึง 7,000 มิลลิเมตร

กระบวนการผลิตท่อสแตนเลสประเภทท่อสแตนเลสชนิดกลม ท่อสแตนเลสชนิดสี่เหลี่ยม และท่อไอเสียสำหรับรถยนต์และรถจักรยานยนต์เริ่มตั้งแต่การนำวัตถุดิบสแตนเลสรีดเย็นชนิดม้วนเกรด 436 และเกรด 409 มาเข้าผ่านการคลี่แถบม้วนสแตนเลสออก (Uncoiling) โดยที่ความยาวของแถบสแตนเลสม้วนจะไหลผ่านเข้าไปรวมสะสมไว้ในเครื่อง Spiral Looper จากนั้นแถบสแตนเลสม้วนจะถูกนำเข้าสู่กระบวนการขึ้นรูป (Forming) ให้เป็นท่อกลมโดยชุดลูกรีดที่อยู่ในส่วนของการขึ้นรูป แล้วผ่านกระบวนการเชื่อมแนวตะเข็บ (Welding) เพื่อให้ผิวท่อเป็นเนื้อเดียวกันด้วยระบบ High Frequency Welding จากนั้นท่อที่ผ่านการเชื่อมแนวตะเข็บจะถูกนำเข้าสู่ระบบกระแสไหลวน (Eddy Current) เพื่อตรวจสอบรอบเชื่อมและจะผ่านเข้าสู่กระบวนการปรับขนาด หลังจากนั้นนำท่อสแตนเลสที่ได้จะผ่านเข้าสู่กระบวนการตัดตามความยาวตามที่ต้องการ

ขั้นตอนการผลิตท่อสแตนเลสประเภทท่อสแตนเลสชนิดกลม ท่อสแตนเลสชนิดสี่เหลี่ยม และท่อไอเสียสำหรับรถยนต์และรถจักรยานยนต์



2.1.4 สแตนเลสเกรดเฉพาะ (D-Stainless)

บริษัทย้อยรายบริษัท สแตนเลสทางเลือก จำกัด เป็นคู่ค้าเพียงรายเดียวในประเทศไทยของ Nippon Metal Industry Co., Ltd. จากประเทศญี่ปุ่น ในการจำหน่ายสแตนเลสเกรดเฉพาะ (D-Stainless) ภายใต้เครื่องหมายการค้า  ซึ่งเป็นเครื่องหมายการค้าของบริษัท สแตนเลสทางเลือก จำกัด โดยสแตนเลสเกรดเฉพาะดังกล่าวเป็นสแตนเลสที่ผลิตโดย Nippon Metal Industry Co., Ltd. ประเทศญี่ปุ่น มีส่วนผสมเฉพาะโดยการเพิ่มส่วนผสมของแมงกานีส และ ทองแดง ในเนื้อโลหะที่มีส่วนผสมของโครเมียม และนิกเกิลอยู่แล้ว เพื่อทดแทนปริมาณของนิกเกิล ทำให้ D-Stainless ยังสามารถคงไว้ซึ่งคุณสมบัติเชิงกล และความต้านทานการกัดกร่อนได้เทียบเคียงกับสแตนเลสเกรด 304 จากคุณสมบัติดังกล่าว ทำให้สามารถใช้ได้ในหลากหลายอุตสาหกรรม ได้แก่ ท่อสำหรับงานตกแต่ง ตู้คอนเทนเนอร์ อุปกรณ์ประดัดรถยนต์ ชิ้นส่วนคอมพิวเตอร์ ชิ้นส่วนเครื่องจักรอุตสาหกรรมอาหาร เครื่องใช้ในครัวเรือน การตกแต่งภายใน ราวบันได กรอบประตู หน้าต่าง เป็นต้น

2.1.5 เหล็กชุบสังกะสีชนิดม้วนและแผ่น (Galvanised steel coil and sheet)

บริษัทจำหน่ายและแปรรูปเหล็กชุบสังกะสีชนิดม้วนและแผ่น โดยบริษัทจะนำเหล็กชุบสังกะสีชนิดม้วนและแผ่นมาตัดเป็นม้วนและแผ่นโดยเครื่องตัด (Cutting) และเครื่องตัดเป็นแถบยาว (Slitting) ตามความกว้างและความยาวที่ลูกค้ากำหนด โดยบริษัทสามารถตัดเหล็กชุบสังกะสีที่มีขนาดความหนาตั้งแต่ 0.19 มิลลิเมตร ถึง 3 มิลลิเมตร ความกว้างตั้งแต่ 9 มิลลิเมตร ถึง 1,219 มิลลิเมตร และความยาวตั้งแต่ 200 มิลลิเมตร ถึง 6,000 มิลลิเมตร โดยลูกค้าจะนำผลิตภัณฑ์เหล็กชุบสังกะสีชนิดม้วนและแผ่นที่ซื้อจากบริษัทเป็นวัตถุดิบที่นำไปใช้ในอุตสาหกรรมเครื่องใช้ไฟฟ้าในบ้าน และ อุตสาหกรรมก่อสร้างเพื่อใช้ผลิตแผงในเครื่องปรับอากาศ แผงหลังตู้เย็น ท่อแอร์ โครงคร่าว โครงสังกะสี รางในการเลื่อนคอนในโรงงาน เป็นต้น

ปัจจุบันบริษัทจะสั่งซื้อเหล็กชุบสังกะสีตามคำสั่งของลูกค้ามาทำการแปรรูปโดยใช้เครื่องจักรประเภทตัดและตัดเป็นแถบยาวของบริษัทที่มีอยู่ร่วมกับเครื่องจักรแปรรูปของสแตนเลสได้

2.1.6 เหล็กเคลือบสังกะสีด้วยไฟฟ้าชนิดม้วนและแผ่น (Electro-Galvanized steel coil and sheet)

บริษัทจำหน่ายและแปรรูปเหล็กเคลือบสังกะสีด้วยไฟฟ้าชนิดม้วนและแผ่น โดยบริษัทจะนำเหล็กเคลือบสังกะสีด้วยไฟฟ้าชนิดม้วนและแผ่นมาตัดเป็นม้วนและแผ่นโดยเครื่องตัด (Cutting) และเครื่องตัดเป็นแถบยาว (Slitting) ตามความกว้างและความยาวที่ลูกค้ากำหนด โดยบริษัทสามารถตัดเหล็กเคลือบสังกะสีด้วยไฟฟ้าที่มีขนาดความหนาตั้งแต่ 0.4 มิลลิเมตร ถึง 3.2 มิลลิเมตร ความกว้างตั้งแต่ 9 มิลลิเมตร ถึง 1,235 มิลลิเมตร และความยาวตั้งแต่ 200 มิลลิเมตร ถึง 6,000 มิลลิเมตร โดยลูกค้าจะนำผลิตภัณฑ์เหล็กเคลือบสังกะสีด้วยไฟฟ้าชนิดม้วนและแผ่นที่ซื้อจากบริษัทเป็นวัตถุดิบที่นำไปใช้ในอุตสาหกรรมเครื่องใช้ไฟฟ้าในบ้าน และอุตสาหกรรมก่อสร้าง เช่น ส่วนโครงในเครื่องปรับอากาศ ตู้เย็น และเพอร์นิเจอร์ เป็นต้น

การแปรรูปของเหล็กเคลือบสังกะสีด้วยไฟฟ้าสามารถใช้เครื่องจักรประเภทตัดและตัดเป็นแถบยาวของบริษัทที่มีอยู่ร่วมกับเครื่องจักรแปรรูปของสแตนเลสได้

2.1.7 อะลูมิเนียมชนิดม้วน แผ่น เพลา และ ท่อ (Aluminium coil sheet axle and pipe)

บริษัทจำหน่ายและแปรรูปอะลูมิเนียมชนิดม้วนและแผ่น โดยบริษัทจะนำอะลูมิเนียมชนิดม้วนและแผ่นมาตัดเป็นแถบยาว (Slitting) เครื่องตัด (Cutting) และ เครื่องปั๊มแผ่นกลม (Pumping) ตามขนาดต่างๆที่ลูกค้ากำหนด โดยบริษัทสามารถตัดแผ่นอะลูมิเนียมที่มีขนาดความหนาตั้งแต่ 0.3 มิลลิเมตร ถึง 6.2 มิลลิเมตร ความกว้างตั้งแต่ 10 มิลลิเมตร ถึง 1,219 มิลลิเมตร และความยาวตั้งแต่ 366 มิลลิเมตร ถึง 2,438 มิลลิเมตร และนอกจากนี้ยังสามารถปั๊มแผ่นกลมจากแผ่นอะลูมิเนียมขนาดต่างๆดังกล่าวข้างต้น โดยลูกค้าจะนำผลิตภัณฑ์อะลูมิเนียมชนิดม้วนและแผ่นที่ซื้อจากบริษัทเป็นวัตถุดิบที่นำไปใช้ในอุตสาหกรรมเครื่องใช้ไฟฟ้า

การแปรรูปของอะลูมิเนียมสามารถใช้เครื่องจักรประเภทตัดและตัดเป็นแถบยาวของบริษัทที่มีอยู่ร่วมกับเครื่องจักรแปรรูปของสเตนเลสได้

นอกจากนี้ บริษัทย่อยรายบริษัท เจ็กเซ่งเซียงเม็ททอล จำกัด เป็นผู้นำเข้า และตัวแทนจำหน่าย อะลูมิเนียม ทั้งแบบแผ่น ม้วน เส้นแบน ฉาก เพลา และ ท่อ ตามขนาดมาตรฐาน และ ขนาดพิเศษ ที่ไม่มีขายในท้องตลาด โดยลูกค้าจะนำสินค้าไปใช้ในอุตสาหกรรมปลายน้ำเพื่อผลิตผลิตภัณฑ์สำเร็จรูปที่มีรูปทรงต่างๆเพื่อใช้ในอุตสาหกรรมต่อเนื่อง เช่น ชิ้นส่วน ยานยนต์ ก่อสร้าง เครื่องใช้ไฟฟ้า บรรจุภัณฑ์ ภาชนะเครื่องครัว

2.1.8 ทองแดงชนิดม้วน แผ่น ฉาก เพลา และท่อ (Copper coil sheet axle and pipe)

บริษัทย่อยรายบริษัท เจ็กเซ่งเซียงเม็ททอล จำกัด เป็นตัวแทนจำหน่ายทองแดงทั้งแบบแผ่น ม้วน เส้นแบน ฉาก เพลา และ ท่อ ตามขนาดและเกรดต่างๆที่หลากหลายโดยลูกค้าจะนำสินค้าไปใช้ในอุตสาหกรรมไฟฟ้า และ อิเล็กทรอนิกส์ เช่น สายไฟ แผ่นวงจรอิเล็กทรอนิกส์ มอเตอร์ไฟฟ้า เครื่องปรับอากาศและตู้เย็น และเครื่องมือสื่อสาร

การได้รับการส่งเสริมการลงทุนของบริษัท

บริษัทได้รับสิทธิประโยชน์ตามพระราชบัญญัติส่งเสริมการลงทุน พ.ศ. 2520 แก้ไขเพิ่มเติมโดยพระราชบัญญัติส่งเสริมการลงทุน (ฉบับที่ 3) พ.ศ. 2544 ในกิจการตัดและแปรรูปโลหะแผ่น (Coil center) ตั้งแต่วันที่ 30 เมษายน 2550 โดยสิทธิประโยชน์ที่สำคัญสรุปได้ดังนี้

1. ให้นำคนต่างด้าวซึ่งเป็นช่างฝีมือหรือผู้ชำนาญการ คู่สมรสและบุคคลที่อยู่ในอุปการะของบุคคลทั้งสองประเภทเข้ามาในราชอาณาจักรได้ตามจำนวนและกำหนดเวลาที่คณะกรรมการส่งเสริมการลงทุนเห็นสมควร
2. ให้คนต่างด้าวซึ่งเป็นช่างฝีมือหรือผู้ชำนาญการที่ได้รับอนุญาตอยู่ในราชอาณาจักรได้รับอนุญาตทำงานเฉพาะตำแหน่งหน้าที่การทำงานที่คณะกรรมการส่งเสริมการลงทุนให้ความเห็นชอบตลอดระยะเวลาที่ได้รับอนุญาตให้อยู่ในราชอาณาจักร
3. ให้ได้รับยกเว้นอากรขาเข้าสำหรับวัตถุดิบและวัสดุที่จำเป็นที่ต้องนำเข้ามาจากต่างประเทศเพื่อใช้ในการผลิตเพื่อส่งออกเป็นระยะเวลา 1 ปี นับแต่วันนำเข้าครั้งแรก
4. ให้ได้รับยกเว้นอากรขาเข้าสำหรับของที่ผู้ได้รับการส่งเสริมนำเข้ามาเพื่อส่งกลับออก เป็นระยะเวลา 1 ปี นับแต่วันนำเข้าครั้งแรก

เงื่อนไขเฉพาะโครงการที่สำคัญ

1. จะต้องมีทุนจดทะเบียนเรียกชำระแล้วไม่น้อยกว่า 220 ล้านบาท
2. บุคคลผู้มีสัญชาติไทยจะต้องถือหุ้นรวมทั้งสิ้นไม่น้อยกว่าร้อยละ 51 ของทุนจดทะเบียน
3. จะต้องดำเนินการตามสาระสำคัญของโครงการที่ได้รับการส่งเสริม ในเรื่องดังต่อไปนี้
 - 3.1 ชนิดกิจการ การตัดและแปรรูปโลหะแผ่น (Coil center)
 - 3.2 ขนาดของกิจการ มีกำลังการผลิตการตัดและแปรรูปโลหะแผ่น (Coil center) ปีละประมาณ 44,100 ตัน (เวลาทำงาน 8 ชั่วโมง / วัน : 300 วัน / ปี)
4. จะต้องมีขนาดการลงทุน (ไม่รวมค่าที่ดินและทุนหมุนเวียน) ไม่น้อยกว่า 1 ล้านบาท
5. จะต้องตั้งโรงงานในท้องที่จังหวัดสมุทรปราการ โดยสถานที่ตั้งโรงงานต้องไม่อยู่ในเขตหวงห้ามตามประกาศผังเมืองรวมของจังหวัด และต้องได้รับอนุญาตจากกระทรวงอุตสาหกรรมหรือส่วนราชการที่เกี่ยวข้องด้วย ทั้งนี้ ภายในระยะเวลา 15 ปี นับแต่วันเปิดดำเนินการ จะย้ายโรงงานไปตั้งในท้องที่อื่นมิได้

ผลกระทบภายหลังการหมดอายุของบัตรส่งเสริมการลงทุนของบริษัท

ไม่ได้รับผลกระทบเนื่องจากบริษัทไม่ได้รับการยกเว้นภาษีเงินได้นิติบุคคล และผู้ถือหุ้นของบริษัทไม่ได้รับการยกเว้นภาษีเงินได้หากบริษัทจ่ายเงินปันผล

การได้รับการส่งเสริมการลงทุนของบริษัทย่อยรายบริษัท ออโต้ เม็ททอล จำกัด

บริษัท ออโต้ เม็ททอล จำกัด ซึ่งเป็นบริษัทย่อยของบริษัท ได้รับสิทธิประโยชน์ตามพระราชบัญญัติส่งเสริมการลงทุน พ.ศ. 2520 แก้ไขเพิ่มเติมโดยพระราชบัญญัติส่งเสริมการลงทุน (ฉบับที่ 3) พ.ศ. 2544 ว่าด้วยเป็นกิจการผลิตท่อเหล็กหรือท่อเหล็กไร้สนิม (Stainless Steel Pipe) โดยได้รับบัตรส่งเสริมการลงทุนจากคณะกรรมการส่งเสริมการลงทุน ตั้งแต่วันที่ 23 มีนาคม 2548 ทั้งนี้ สิทธิประโยชน์ที่ได้รับจะหมดอายุต่อเมื่อคณะกรรมการส่งเสริมการลงทุนเห็นสมควร โดยสิทธิประโยชน์ที่สำคัญสรุปได้ดังนี้

1. ให้นำคนต่างด้าวซึ่งเป็นช่างฝีมือหรือผู้ชำนาญการ คู่สมรสและบุคคลที่อยู่ในอุปการะของบุคคลทั้งสองประเภทเข้ามาในราชอาณาจักรได้ตามจำนวนและกำหนดเวลาที่คณะกรรมการส่งเสริมการลงทุนเห็นสมควร
2. ให้คนต่างด้าวซึ่งเป็นช่างฝีมือหรือผู้ชำนาญการที่ได้รับอนุญาตอยู่ในราชอาณาจักรได้รับอนุญาตทำงานเฉพาะตำแหน่งหน้าที่การทำงานที่คณะกรรมการส่งเสริมการลงทุนให้ความเห็นชอบตลอดระยะเวลาที่ได้รับอนุญาตให้อยู่ในราชอาณาจักร
3. ให้ได้รับยกเว้นอากรขาเข้าสำหรับเครื่องจักรตามที่คณะกรรมการส่งเสริมการลงทุนพิจารณาอนุมัติ
4. ให้ได้นับยกเว้นภาษีเงินได้นิติบุคคลสำหรับกำไรสุทธิที่ได้จากการประกอบกิจการที่ได้รับการส่งเสริมรวมกันไม่เกินร้อยละ 100 ของเงินลงทุนไม่รวมค่าที่ดินและเงินทุนหมุนเวียนมีกำหนดเวลา 7 ปี นับตั้งแต่วันที่เริ่มมีรายได้จาก

การประกอบกิจการนั้น (เริ่มตั้งแต่วันที่ 2 มิถุนายน 2549 ถึงวันที่ 2 มิถุนายน 2556) และในกรณีที่ประกอบกิจการขาดทุนในระหว่างเวลาได้รับยกเว้นภาษีเงินได้นิติบุคคล บริษัทจะได้รับอนุญาตให้นำผลขาดทุนประจำปีที่เกิดขึ้นในระหว่างเวลานั้นไปหักออกจากกำไรสุทธิที่เกิดขึ้นภายหลังระยะเวลาได้รับยกเว้นภาษีเงินได้นิติบุคคลมีกำหนดเวลาไม่เกิน 5 ปี ตั้งแต่วันพ้นกำหนดนั้น โดยจะเลือกหักจากกำไรสุทธิของปีใดปีหนึ่งหรือหลายปีก็ได้

5. ให้ได้รับยกเว้นไม่ต้องนำเงินปันผลจากกิจการที่ได้รับการส่งเสริมการลงทุน ไปรวมคำนวณเพื่อเสียภาษีเงินได้ตลอดระยะเวลาที่บริษัทได้รับยกเว้นภาษีเงินได้นิติบุคคล

6. ให้ได้รับยกเว้นอากรขาเข้าสำหรับวัตถุดิบและวัสดุจำเป็นที่ต้องนำเข้ามาจากต่างประเทศเพื่อใช้ในการผลิตเพื่อการส่งออกเป็นระยะเวลา 1 ปี นับแต่วันนำเข้าครั้งแรก

7. ให้ได้รับยกเว้นอากรขาเข้าสำหรับของผู้ที่ได้รับการส่งเสริมนำเข้าเพื่อส่งกลับออก เป็นระยะเวลา 1 ปี นับแต่วันที่นำเข้าครั้งแรก

เงื่อนไขเฉพาะโครงการที่สำคัญ

1. เครื่องจักรที่ใช้ในกิจการที่ได้รับการส่งเสริมต้องเป็นเครื่องจักรใหม่ โดยเครื่องจักรที่ได้รับการยกเว้นหรือลดหย่อนอากรขาเข้านั้น จะต้องนำเข้ามาภายในวันที่ 13 พฤศจิกายน 2550

2. จะต้องดำเนินการให้แล้วเสร็จพร้อมที่จะเปิดดำเนินการได้ภายในกำหนดเวลาไม่เกิน 36 เดือน นับแต่วันที่ออกบัตรส่งเสริม

3. จะต้องมีทุนจดทะเบียนเรียกชำระแล้วไม่น้อยกว่า 40 ล้านบาท โดยจะต้องชำระเต็มมูลค่าหุ้นก่อนวันเปิดดำเนินการ

4. บุคคลผู้มีสัญชาติไทยจะต้องถือหุ้นรวมทั้งสิ้นไม่น้อยกว่าร้อยละ 51 ของทุนจดทะเบียน

5. จะต้องดำเนินการตามสาระสำคัญของโครงการที่ได้รับการส่งเสริม ในเรื่องดังต่อไปนี้

5.1 ชนิดผลิตภัณฑ์ ท่อเหล็กไร้สนิม (Stainless Steel Pipe)

5.2 ขนาดของกิจการ มีกำลังการผลิตท่อเหล็กไร้สนิม (Stainless Steel Pipe) ปีละประมาณ 5,000 ตัน (เวลาทำงาน 8 ชั่วโมง / วัน : 300 วัน / ปี) และได้รับการอนุญาตปรับเปลี่ยนกำลังการผลิตเป็นปีละประมาณ 10,000 ตัน ในปี 2554 (เวลาทำงาน 16 ชั่วโมง / วัน : 300 วัน / ปี)

6. จะต้องมีขนาดการลงทุน (ไม่รวมค่าที่ดินและทุนหมุนเวียน) ไม่น้อยกว่า 1 ล้านบาท

7. ภาษีเงินได้นิติบุคคลที่ได้รับยกเว้นมีมูลค่าไม่เกิน 107,675,000 บาท ทั้งนี้ จะปรับเปลี่ยนตามจำนวนเงินลงทุนโดยไม่รวมค่าที่ดินและทุนหมุนเวียนที่แท้จริงในวันเปิดดำเนินการตามโครงการที่ได้รับการส่งเสริม

8. จะต้องดำเนินการให้ได้รับใบรับรองระบบคุณภาพมาตรฐาน ISO 9000 หรือมาตรฐานสากลอื่นที่เทียบเท่าภายใน 2 ปี นับแต่วันที่เปิดดำเนินการ หากไม่สามารถดำเนินการได้ภายในกำหนดเวลาดังกล่าว จะถูกเพิกถอนสิทธิและประโยชน์ยกเว้นภาษีเงินได้นิติบุคคลเป็นเวลา 1 ปี

9. จะต้องตั้งโรงงานในท้องที่นิคมอุตสาหกรรมอมตะนคร จังหวัดชลบุรี โดยสถานที่ตั้งโรงงานต้องไม่อยู่ในเขตหวงห้ามตามประกาศผังเมืองรวมของจังหวัด และต้องได้รับอนุญาตจากกระทรวงอุตสาหกรรมหรือส่วนราชการที่เกี่ยวข้องด้วย ทั้งนี้ ภายในระยะเวลา 15 ปี นับแต่วันเปิดดำเนินการ จะย้ายโรงงานไปตั้งในท้องที่อื่นมิได้

ผลกระทบภายหลังการหมดอายุของบัตรส่งเสริมการลงทุนของบริษัท ออโต้ เมททอล จำกัด

ผลกระทบต่อบริษัท ออโต้ เมททอล จำกัด ภายหลังสิทธิประโยชน์ที่ได้รับจากการส่งเสริมการลงทุนหมดลง ภายหลังวันที่ 2 มิถุนายน 2556 ได้แก่ บริษัท ออโต้ เมททอล จำกัด จะต้องชำระภาษีเงินได้นิติบุคคลตามอัตราปกติทั่วไป และผู้ถือหุ้นของบริษัท ออโต้ เมททอล จำกัด ต้องเสียภาษีเงินได้จากการได้รับเงินปันผล

2.2 ภาวะอุตสาหกรรม การตลาด และการแข่งขัน

2.2.1 ภาวะอุตสาหกรรมโดยรวม

1) โครงสร้างอุตสาหกรรมสแตนเลสโดยรวม

โครงสร้างของอุตสาหกรรมสแตนเลสสามารถแบ่งออกเป็น 3 ขั้นตอนหลักๆ คือ

(ก) อุตสาหกรรมสแตนเลสขั้นต้น เป็นการนำโลหะร้อนและเศษเหล็กมาผ่านกระบวนการหลอมจนได้เป็นแท่งสแตนเลส และนำเอาแท่งสแตนเลสมารีดด้วยความร้อนจนได้เป็นสแตนเลสรีดร้อนชนิดม้วนและแผ่น และนำสแตนเลสรีดร้อนมาผ่านกระบวนการขัดผิวและลดความหนาด้วยวิธีรีดเย็นให้เป็นม้วนและแผ่นที่มีลักษณะแตกต่างกันไปตามการนำไปใช้งาน

(ข) อุตสาหกรรมสแตนเลสขั้นกลาง เป็นการแปรรูปม้วนสแตนเลสรีดเย็นโดยการตัด ตัดเป็นแถบม้วน การขัดเงา การปั๊มเป็นแผ่นกลม การพับขึ้นรูปเบื้องต้น ตามคำสั่งของลูกค้าในอุตสาหกรรมต่างๆ

(ค) อุตสาหกรรมสแตนเลสขั้นปลาย เป็นการนำสแตนเลสรีดร้อนเย็นมาผ่านกระบวนการแปรรูปต่างๆ จนเป็นผลิตภัณฑ์สำเร็จรูปที่ใช้ในอุตสาหกรรมต่อเนื่องต่างๆ ซึ่งส่วนใหญ่ในประเทศไทยจะเป็นอุตสาหกรรมสแตนเลสขั้นปลาย



สแตนเลสเป็นโลหะประเภทหนึ่งที่ใช้กันอย่างกว้างขวาง ทั้งเป็นของใช้ในบ้าน ในอุตสาหกรรม รวมถึงในงานสถาปัตยกรรม ทั้งนี้เนื่องจากมีความแข็งแรงทนทาน สามารถต้านทานการสึกกร่อนและการบำรุงรักษาต่ำ เมื่อเทียบกับเหล็กกล้า สแตนเลสสามารถแบ่งตามโครงสร้างจุลภาคออกเป็น 5 เกรดหลัก ได้แก่

1) เกรดออสเทนนิค ประกอบด้วยโครเมียม (ร้อยละ 18 ซึ่งช่วยเพิ่มความต้านทานการสึกกร่อน) และนิกเกิล (ร้อยละ 8 ซึ่งช่วยในการขึ้นรูปได้ง่าย และสามารถผลิตได้ง่าย) คุณลักษณะเด่น คือ แม่เหล็กดูดไม่ติด ต้านทานการกัดกร่อนดีมาก จึงเป็นที่นิยมใช้กันอย่างกว้างขวาง เช่น เกรด 304 เกรด 316L เกรด 321 และเกรด 301

2) เกรดเฟอร์ริติก ประกอบด้วยโครเมียม (ร้อยละ 12 หรือ ร้อยละ 18) และคาร์บอน (ระดับต่ำ) คุณลักษณะเด่นคือ แม่เหล็กดูดติด ต้านทานต่อการกัดกร่อนปานกลาง และขึ้นรูปได้ปานกลาง เช่น เกรด 430 และเกรด 409

3) เกรดมาร์เทนซิติก ประกอบด้วยโครเมียม (ร้อยละ 12 ถึง ร้อยละ 18) และคาร์บอน (ระดับปานกลาง) คุณลักษณะเด่น คือ แม่เหล็กดูดติด แข็งแรงทนทาน ขึ้นรูปได้ยาก และต้านทานการสึกกร่อนไม่ค่อยดี เช่น เกรด 420

4) เกรดดูเพล็กซ์ ประกอบด้วย โครเมียม (ร้อยละ 18 ถึง ร้อยละ 28) นิกเกิล (ร้อยละ 4.5 ถึง ร้อยละ 8) เฟอร์ไรต์ และออสเทนไนต์ ซึ่งถือเป็นสแตนเลสที่มีโครงสร้างผสมระหว่างเกรดเฟอร์ริติกและเกรดออสเทนนิค คุณลักษณะเด่น คือ แข็งแรงทนทานและมีความเหนียวสูง เช่น เกรด 2304 เกรด 2205 และเกรด 2507

5) เกรดเพิ่มความแข็งแรงโดยการตกผลึก ประกอบด้วย โครเมียม (ร้อยละ 17) นิกเกิล ทองแดง และไนโอเบียม คุณลักษณะเด่น คือ สามารถทำการชุบแข็งได้ เช่น เกรด PH13-9Mo และเกรด AM-350

สแตนเลสแต่ละเกรดมีคุณสมบัติและความต้านทานการกัดกร่อนแตกต่างกัน เนื่องจากโครงสร้างและองค์ประกอบของธาตุที่แตกต่างกัน โดยสแตนเลสเกรดออสเทนนิค เกรดเฟอร์ริติก และเกรดมาร์เทนซิติก จะใช้เป็นส่วนประกอบสำคัญในอุตสาหกรรมเครื่องอุปโภคบริโภคโดยทั่วไป ส่วนสแตนเลสเกรดดูเพล็กซ์ จะใช้เป็นส่วนประกอบสำคัญในงานด้านวิศวกรรม ทั้งนี้ บริษัทจำหน่ายสแตนเลสประเภทเกรดออสเทนนิคและเกรดเฟอร์ริติก

อุตสาหกรรมสแตนเลส เป็นอุตสาหกรรมหนึ่งที่พัฒนาขึ้นมาจากอุตสาหกรรมเหล็ก ซึ่งจะเห็นว่า สแตนเลสเป็นหนึ่งในวัสดุในกลุ่มเหล็กที่ยังมีปริมาณการใช้ที่น้อยและยังสามารถเจริญเติบโตในอนาคตได้อีกมาก โดยสแตนเลสนั้นจัดเป็นผลิตภัณฑ์ที่สามารถใช้เป็นตัวชี้วัดความเจริญทางเศรษฐกิจของประเทศได้ในระดับหนึ่ง ทั้งนี้ ประเทศที่เจริญแล้วมีอัตราการใช้สแตนเลสต่อหัวที่ค่อนข้างสูงมากเช่นเดียวกับในช่วงที่เศรษฐกิจประเทศไทยเติบโตก็มีการใช้สแตนเลสกันอย่างแพร่หลาย

2) อุตสาหกรรมสแตนเลสในตลาดโลก

2.1 ปริมาณการผลิตสแตนเลสทั่วโลก

(หน่วย: พันเมตริกตัน)

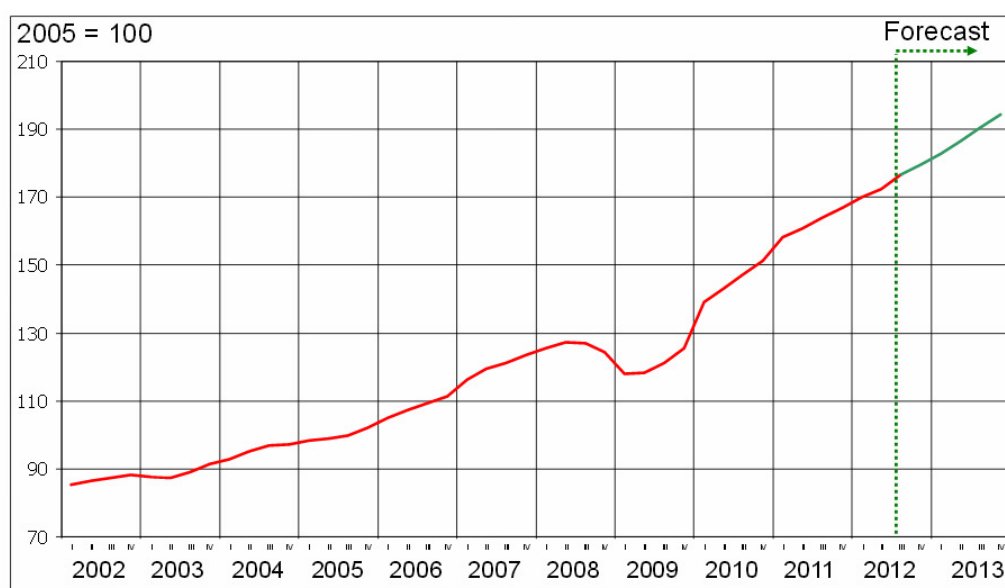
ภูมิภาค	2553 (ตัวเลข เบื้องต้น)	2554 (ตัวเลข เบื้องต้น)	% ร้อยละการ เปลี่ยนแปลง	2555 (ตัวเลข เบื้องต้น)	% การ เปลี่ยนแปลง
ยุโรปตะวันตก/แอฟริกา	7,871	7,875	0.05	7,829	-0.58
ยุโรปกลางและยุโรปตะวันออก	340	387	13.82	359	-7.24
สหรัฐอเมริกา	2,609	2,486	-4.71	2,368	-4.75
เอเชียไม่รวมประเทศจีน	8,611	8,770	1.84	8,720	-0.57
จีน	11,256	12,592	11.86	16,087	27.76
รวม	30,687	32,110	4.63	35,363	10.13

ที่มา: www.worldstainless.org

ในปี 2555 ปริมาณการผลิตสแตนเลสทั่วโลกคาดว่าจะอยู่ที่ประมาณ 35.36 ล้านเมตริกตัน เพิ่มขึ้นจากปีก่อนร้อยละ 10.13 ปริมาณการผลิตสแตนเลสทั่วโลกในปี 2555 เพิ่มขึ้นจากการผลิตในประเทศจีนเป็นหลัก โดยส่วนอื่นๆ มีการผลิตที่ยังหดตัวตามสภาวะเศรษฐกิจโลกที่ยังอ่อนแอ การผลิตสแตนเลสส่วนใหญ่ในโลกนำโดยประเทศจีนซึ่งมีการผลิตและใช้สแตนเลสเป็นจำนวนมาก ดังเห็นได้จากในแถบเอเชียซึ่งถือเป็นภูมิภาคที่มีปริมาณการผลิตสแตนเลสรายใหญ่ที่สุดในโลกในปี 2555

สำหรับการผลิตสแตนเลสในประเทศไทยนั้น บริษัท โพลโค-ไทยน็อคซ์ จำกัด (มหาชน) เป็นผู้ผลิตสแตนเลสรีดเย็นรายเดียวในประเทศ ซึ่งทำการผลิตและจำหน่ายสแตนเลส 2 เกรด ได้แก่ เกรดคอล์ดโรลด์สเตนนิติก (Cold-Rolled Austenitic Stainless Steel) และเกรดเฟอร์ริติก (Cold-Rolled Ferritic Stainless Steel) โดยเริ่มดำเนินการผลิตตั้งแต่ปี 2536 ในรูปแบบแผ่นสแตนเลสรีดเย็น และม้วนสแตนเลสรีดเย็น

2.2 แนวโน้มความต้องการใช้สแตนเลสทั่วโลก



Update October 2012

ที่มา: www.worldstainless.org

อุตสาหกรรมสแตนเลสในตลาดโลกได้เริ่มกลับมาขยายตัวและยังมีแนวโน้มขยายต่อเนื่องในปี 2556 ภายหลังจากการเริ่มฟื้นตัวทางเศรษฐกิจของประเทศต่างๆ ทำให้การบริโภคสแตนเลสเพิ่มสูงขึ้น โดยประเทศจีนเป็นผู้บริโภคสแตนเลสที่ใหญ่ที่สุดเนื่องจากการเติบโตทางเศรษฐกิจอย่างรวดเร็ว จึงมีการการผลิตสแตนเลสเป็นจำนวนมาก

2.3 แนวโน้มราคาสแตนเลสในตลาดโลก

ราคาสแตนเลสทั่วโลกจะถูกกำหนดโดยความสมดุลระหว่างอุปสงค์และอุปทานในตลาดโลก นอกจากนี้ยังแปรผันตามราคาม้วนสแตนเลสประเภทรีดร้อนและรีดเย็น ในอดีตวงจรราคาสแตนเลสจะมีการเปลี่ยนแปลงเพิ่มขึ้นหรือลดลงในรอบระยะเวลา 5 ปี ในช่วงครึ่งหลังของปี 2548 ราคาสแตนเลสมีการปรับตัวลดลง เนื่องจากปริมาณสแตนเลสในตลาดโลกมีมากเกินไปเกินความต้องการ ผู้ผลิตหลักๆ ทั่วโลกจึงทำการลดกำลังการผลิตลงอย่างต่อเนื่อง เพื่อให้มีการระบายสินค้าคงคลังที่เกินความต้องการและรักษาระดับราคาไว้ไม่ให้ลดต่ำกว่าต้นทุนที่แท้จริง อย่างไรก็ตาม ในปี 2549 ตลาดสแตนเลสของโลกได้ฟื้นตัวขึ้นอย่างรวดเร็ว โดยมาจากปัจจัยด้านความต้องการในตลาดสหภาพยุโรปและสหรัฐอเมริกาที่มีการขยายตัวต่อเนื่องจากการขยายตัวของภาคอุตสาหกรรม ประกอบกับผู้ผลิตรายใหญ่ในสหภาพยุโรปประสบปัญหาด้านกำลังการผลิต ในปี 2551 ได้เกิดวิกฤตการเงินที่เริ่มต้นจากสหรัฐอเมริกาและได้ส่งผลกระทบต่ออย่างรุนแรงกับการบริโภคและภาคอุตสาหกรรมการผลิตทั่วโลก ส่งผลให้ความต้องการใช้สแตนเลสลดลงอย่างรวดเร็วและรุนแรง จึงส่งผลให้ราคาสแตนเลสในตลาดโลกลดลงอย่างมากจนถึงจุดต่ำสุดในช่วงกลางปี 2552 อย่างไรก็ตาม ในปี 2553 2554 และ ปี 2555 ภาวะเศรษฐกิจโลกได้ปรับตัวดีขึ้นจากการฟื้นตัวในภูมิภาคเอเชีย ถึงแม้ว่าจะยังมียุทธศาสตร์เศรษฐกิจในอเมริกาและบางประเทศในยุโรป การเริ่มฟื้นตัวของเศรษฐกิจโลกได้กระตุ้นให้เกิดกำลังซื้อและการบริโภคและส่งผลให้ราคาสินค้าอุตสาหกรรมและเกษตรกรรมมีราคาที่ดีขึ้นซึ่งรวมถึงสแตนเลส

อย่างไรก็ตาม ราคาสแตนเลสในแต่ละภูมิภาคจะมีราคาที่แตกต่างกันไปขึ้นอยู่กับหลายปัจจัย เช่น ต้นทุนในการผลิต ค่าขนส่ง ค่าแรงงาน มาตรการควบคุมราคา ปริมาณการผลิต และปริมาณการบริโภค ทั้งนี้ แนวโน้มของตลาดสแตนเลสจะยังคงมีทิศทางที่เติบโตอย่างต่อเนื่อง และภูมิภาคเอเชียจะเป็นภูมิภาคที่มีบทบาทสูงในอุตสาหกรรมนี้ทั้งในด้านการผลิตและการบริโภค เนื่องจากสภาวะทางเศรษฐกิจที่ดีขึ้น ส่งผลให้แนวโน้มการบริโภคสแตนเลสและปริมาณการผลิตของผู้ผลิตในอุตสาหกรรมสแตนเลสเพิ่มสูงขึ้นตามไปด้วย

เมื่อพิจารณาตามประเภทของสแตนเลสจะพบว่า สแตนเลสเกรดออสเทนนิติกจะมีความผันผวนของราคาค่อนข้างสูง เมื่อเปรียบเทียบกับสแตนเลสรีดเย็นเกรดเฟอร์ริติก เนื่องจากสแตนเลสเกรดออสเทนนิติกมีส่วนผสมของนิกเกิลอยู่ในปริมาณร้อยละ 8 ถึงร้อยละ 20 ในขณะที่สแตนเลสเกรดเฟอร์ริติกไม่มีส่วนผสมของนิกเกิล จึงมีราคาที่ถูกลงกว่าและมีความแปรผันที่น้อยกว่า จึงกล่าวได้ว่า ปัจจัยส่วนหนึ่งที่ใช้ในการกำหนดราคาสแตนเลสเกรดออสเทนนิติก คือ ราคานิกเกิล

2.4 อุตสาหกรรมสแตนเลสในประเทศไทย

การบริโภคสแตนเลสรีดเย็นในประเทศไทยยังมีโอกาสเติบโต เนื่องจากปริมาณการบริโภคสแตนเลสรีดเย็นโดยเฉลี่ยของประชากรในประเทศยังอยู่ที่ระดับต่ำเมื่อเทียบกับประเทศที่พัฒนาแล้วในเอเชีย (เช่น ญี่ปุ่น เกาหลีใต้ และไต้หวัน) ซึ่งมีอัตราการบริโภคเฉลี่ยสูงกว่า 10 กิโลกรัมต่อคนต่อปี นอกจากนี้ ภาวะเศรษฐกิจที่เติบโตอย่างต่อเนื่องจะเป็นอีกหนึ่งปัจจัยหลักที่ทำให้แนวโน้มของอุตสาหกรรมสแตนเลสในประเทศไทยมีโอกาสในการเติบโตในอนาคต โดยคาดว่าปริมาณความต้องการบริโภคสแตนเลสจะเพิ่มสูงขึ้น อันเนื่องมาจากการขยายตัวของอุตสาหกรรมหลักของประเทศ

ตลอดจนถึงโครงการก่อสร้างสาธารณูปโภคขั้นพื้นฐานขนาดใหญ่ของรัฐต่างๆ เช่น โครงการส่วนต่อขยายระบบขนส่งระบบรางในเขตกรุงเทพฯ และปริมณฑล โครงการรถไฟรางคู่ เป็นต้น

ปริมาณการบริโภคสแตนเลสในประเทศไทย มีความสัมพันธ์ในทิศทางเดียวกับการเติบโตของอุตสาหกรรมที่เกี่ยวข้องต่างๆ เช่น อุตสาหกรรมยานยนต์ อุตสาหกรรมเครื่องใช้ไฟฟ้า อุตสาหกรรมก่อสร้าง อุตสาหกรรมอาหาร อุตสาหกรรมเครื่องครัวและเครื่องใช้ ซึ่งในแต่ละอุตสาหกรรมมีส่วนในการผลักดันให้อุตสาหกรรมสแตนเลสในประเทศไทยมีการเติบโตอย่างต่อเนื่อง แนวโน้มของอุตสาหกรรมในประเทศไทยที่เกี่ยวข้องกับบริษัท มีดังนี้

แนวโน้มกลุ่มอุตสาหกรรม	การเติบโตที่ผ่านมา	การเติบโตในอนาคต	แนวโน้ม
อุตสาหกรรมยานยนต์	- การเติบโตขึ้นอยู่กับภาวะเศรษฐกิจ	- นำไปเป็นอุปกรณ์ต่างๆ ในรถยนต์มากขึ้น เช่น ระบบท่อไอเสีย กันชน ฝาครอบล้อ พื้นรถโดยสาร และส่วนตกแต่งอื่นๆ ของรถยนต์	=+
อุตสาหกรรมเครื่องใช้ไฟฟ้า	- การเติบโตขึ้นอยู่กับภาวะเศรษฐกิจ	- นำไปเป็นส่วนประกอบในเครื่องใช้ไฟฟ้าที่ต้องการการป้องกันการเป็นสนิม เช่น ประตูเย็น ไมโครเวฟ เครื่องซักผ้า	=+
อุตสาหกรรมอาหาร	- การเติบโตขึ้นอยู่กับภาวะเศรษฐกิจ	- นำไปเป็นผลิตภัณฑ์บรรจุอาหารกระป๋องเพื่อทดแทนบรรจุภัณฑ์จากสังกะสีและอะลูมิเนียม โดยประเทศที่พัฒนาแล้วได้เริ่มใช้บรรจุภัณฑ์ของอาหารกระป๋องที่ผลิตจากสแตนเลสแล้ว	=
อุตสาหกรรมเครื่องครัวและเครื่องใช้	- การเติบโตขึ้นอยู่กับภาวะเศรษฐกิจ	- นำผลิตภัณฑ์สแตนเลสไปใช้เป็นส่วนประกอบเครื่องใช้ในบ้าน เช่น อุปกรณ์ประกอบอาคาร อ่างล้างจาน เครื่องใช้ไฟฟ้า	=
อุตสาหกรรมคอมพิวเตอร์	- การเติบโตขึ้นอยู่กับภาวะเศรษฐกิจ	- นำไปเป็นฝากระแทกของ external harddisk, ฝาครอบของ CPU	=
อุตสาหกรรมเครื่องเย็น/ห้องเย็นและเครื่องปรับอากาศ	- ตลาดใหญ่ เติบโตต่อเนื่อง	- นำผลิตภัณฑ์ประเภทท่อไปใช้ในระบบทำความเย็น และผลิตภัณฑ์แผ่นสแตนเลสใช้ในการทำห้องเย็น และอุปกรณ์ภายในเครื่องเย็น	=+
อุตสาหกรรมก่อสร้างและตกแต่ง	- การเติบโตขึ้นอยู่กับภาวะเศรษฐกิจ	- การออกแบบและตกแต่งนิยมใช้ผลิตภัณฑ์สแตนเลสมากขึ้น เช่น การนำท่อสแตนเลสไปใช้ในการทำราวบันได ราวกันรั่วขอบถนน ราวระเบียงกันตกของอาคารชุด	=+
อุตสาหกรรมเฟอร์นิเจอร์	- การเติบโตขึ้นอยู่กับภาคอสังหาริมทรัพย์	- นำไปทดแทนผลิตภัณฑ์ที่ทำจากเหล็กและสังกะสีมากขึ้นโดยเฉพาะสตรีทเฟอร์นิเจอร์ (Street Furniture) เช่น ศาลาที่พักผู้โดยสาร บ้ายโฆษณา	=+

หมายเหตุ: ++ หมายถึง แนวโน้มการเติบโตในอัตราที่เพิ่มขึ้นและเพิ่มขึ้นอย่างต่อเนื่อง

=+ หมายถึง แนวโน้มการเติบโตในอัตราที่เพิ่มขึ้น

= หมายถึง แนวโน้มการเติบโตในอัตราที่คงที่และสม่ำเสมอ

3) ภาวะอุตสาหกรรมอะลูมิเนียมภายในประเทศ

ในปัจจุบันประเทศไทยยังไม่มีการผลิตอะลูมิเนียม เนื่องจากขาดแหล่งแร่ Bauxite ประกอบกับราคาพลังงานที่สูง ดังนั้นวัตถุดิบต้นทางจะเป็นการนำเข้าจากผู้ผลิตในประเทศต่างๆหรือการนำเข้าอะลูมิเนียมมาหลอมเป็น

ใหม่ เพื่อการผลิตในอุตสาหกรรมกลาน้ำและปลายน้ำเพื่อการผลิตเป็นผลิตภัณฑ์สำเร็จรูปที่มีรูปทรงต่างๆเพื่อใช้ในอุตสาหกรรมต่อเนื่องเช่น ชิ้นส่วนยานยนต์ ก่อสร้าง เครื่องใช้ไฟฟ้า บรรจุภัณฑ์ ภาชนะ เครื่องครัว

ความต้องการผลิตภัณฑ์อะลูมิเนียมมีมากขึ้นทุกปี และ เป็นโลหะที่ถูกนำมาใช้ประโยชน์มากเป็นที่สองรองจากเหล็ก ซึ่งเราสามารถพบได้ทั้งจากชิ้นส่วนของเครื่องบินที่มีราคาสูงไปจนถึงกระป๋องเครื่องดื่มซึ่งเป็นสินค้าทั่วไปในท้องตลาด ทั้งนี้อะลูมิเนียมยังสามารถเติบโตได้จากอุปสงค์ภายในประเทศที่เพิ่มขึ้น เช่นในประเทศที่พัฒนาแล้ว การบริโภคต่อหัวจะสูงกว่าในประเทศเศรษฐกิจเกิดใหม่มาก

ในปี 2555 ราคาอะลูมิเนียมยังคงผันผวนอยู่ตลอดเวลา เนื่องจากผู้บริโภคที่เป็นตลาดหลัก เช่น สหรัฐอเมริกา สหภาพยุโรป และ ญี่ปุ่น ประสบภาวะเศรษฐกิจชะลอตัว และ ปัญหาหนี้สาธารณะของกลุ่มยูโรโซน รวมทั้งราคาพลังงานที่สูงขึ้น



4) ภาวะอุตสาหกรรมทองแดงภายในประเทศ

ในปัจจุบันประเทศไทยไม่มีอุตสาหกรรมต้นน้ำในการผลิตทองแดงบริสุทธิ์ มีเพียงอุตสาหกรรมกลาน้ำและปลายน้ำ โดยอุตสาหกรรมกลาน้ำคือการหล่อทองแดงให้เป็นแท่งหน้าตัดต่างๆ เพื่อการนำไปผลิตต่อ ในส่วนของอุตสาหกรรมปลายน้ำจะประกอบด้วยกลุ่มผลิตภัณฑ์ ท่อทองแดง สายไฟและเคเบิล ทองแดงแผ่นและFoil และลวดทองแดงและทองแดงเส้น โดยมีการนำไปใช้งานในอุตสาหกรรมต่อเนื่องที่สำคัญได้แก่ โทรคมนาคม ยานยนต์และชิ้นส่วน อุปกรณ์ไฟฟ้าและเครื่องใช้ไฟฟ้า เครื่องปรับอากาศและตู้เย็น อาคารและงานก่อสร้างต่างๆ

ความต้องการผลิตภัณฑ์ทองแดงมีมากขึ้นทุกปี และ เป็นโลหะที่ถูกนำมาใช้ประโยชน์มากอย่างกว้างขวาง ผู้ผลิตไทยจึงจำเป็นต้องนำเข้าวัตถุดิบเข้ามาหลอมแล้วนำไปรีดเป็นผลิตภัณฑ์ทรงยาวและทรงแบน รวมทั้งการนำเข้าสินค้าสำเร็จรูป สำหรับปี 2555 ผลิตภัณฑ์ทองแดงได้กลับมาสู่สภาวะปกติภายหลังเหตุการณ์น้ำท่วมใหญ่ในปี 2554 รวมถึงผลิตภัณฑ์ทองแดงประเภทสายไฟและเคเบิลซึ่งขยายตัวสูง เพราะงานก่อสร้างและเดินสายไฟฟ้าในประเทศ การก่อสร้างในโครงการใหญ่ๆเช่น รถไฟฟ้าใต้ดิน การก่อสร้างอาคารและที่อยู่อาศัยก็ยังเติบโต และ การขยายในอุตสาหกรรมยานยนต์

ในปี 2555 ราคาทองแดงยังคงผันผวน เนื่องจากผู้บริโภคที่เป็นตลาดหลัก เช่น สหรัฐอเมริกา จีน สหภาพยุโรป และ ญี่ปุ่น ประสบภาวะเศรษฐกิจชะลอตัว และ ปัญหาหนี้สาธารณะของกลุ่มยูโรโซน รวมทั้งการเก็งกำไร



2.2.2 มาตรการต่างๆ ที่เกี่ยวข้องกับอุตสาหกรรมสแตนเลส

1) มาตรการตอบโต้การทุ่มตลาด (Anti – dumping: AD)

กระทรวงพาณิชย์ได้ดำเนินการให้มีพระราชบัญญัติการตอบโต้การทุ่มตลาดและอุดหนุนซึ่งสินค้าจากต่างประเทศ พ.ศ. 2542 เพื่อปกป้องอุตสาหกรรมภายในประเทศมิให้เกิดความเสียหายจากการที่ประเทศคู่ค้าส่งสินค้าเข้ามาจำหน่ายในประเทศไทยในราคาต่ำกว่าราคาที่จำหน่ายในประเทศตน หรือในราคาที่ต่ำกว่าราคาที่ส่งออกไปจำหน่ายยังประเทศอื่น หรือในราคาที่ต่ำกว่าราคาที่คำนวณขึ้นจากต้นทุนการผลิตในประเทศผู้ผลิตนั้น

กรมการค้าต่างประเทศ กระทรวงพาณิชย์จึงออกมาตรการเพื่อป้องกันการทุ่มตลาดของสินค้าเหล็กกล้าไร้สนิมรีดเย็นชนิดม้วน แผ่น และแผ่นแถบ ที่มีแหล่งกำเนิดจากประเทศญี่ปุ่น ไต้หวัน และสาธารณรัฐเกาหลี เนื่องจากปริมาณการนำเข้าสินค้าทุ่มตลาดจากประเทศดังกล่าวเพิ่มสูงขึ้น ประกอบกับการนำเข้าสินค้าทุ่มตลาดดังกล่าวมีผลกระทบต่อราคาขายในประเทศ โดยมีการตัดราคา กดราคา และการยับยั้งการขึ้นราคา

ภายหลังจากที่คณะกรรมการพิจารณาการทุ่มตลาดและการอุดหนุน มีคำวินิจฉัยขั้นที่สุดเมื่อวันที่ 17 มีนาคม 2552 ว่ามีการทุ่มตลาดและมีความเสียหายจากการทุ่มตลาดของประเทศคู่ค้าจริง ดังนั้นกระทรวงพาณิชย์จึงพิจารณาทบทวนและได้ต่ออายุการใช้มาตรการตอบโต้การทุ่มตลาดสินค้าเหล็กกล้าไร้สนิมรีดเย็นชนิดม้วน แผ่นและแผ่นแถบ ที่มีแหล่งกำเนิดจากประเทศสหภาพยุโรป ญี่ปุ่น ไต้หวัน และ สาธารณรัฐเกาหลี เพื่อขจัดความเสียหายที่เกิดจากการนำเข้าสินค้าทุ่มตลาดดังกล่าวเป็นระยะเวลา 5 ปี

อย่างไรก็ตาม หากมาตรการตอบโต้การทุ่มตลาดของกระทรวงพาณิชย์ดังกล่าวสิ้นสุดลง แม้อาจจะก่อให้เกิดผลกระทบในแง่ของการแข่งขันด้านราคาขายของสินค้าเหล็กกล้าไร้สนิมรีดเย็นชนิดม้วน แผ่น และแผ่นแถบในประเทศ และอาจทำให้ราคาของสินค้านี้ดังกล่าวเกิดความผันผวนมากขึ้นจากการเปิดโอกาสให้มีการนำเข้าได้เสรีมากขึ้น แต่การเปิดเสรีดังกล่าวจะส่งผลดีต่อบริษัทเนื่องจากบริษัทสามารถนำเข้าวัตถุดิบได้ในราคาถูก และสามารถนำเข้าจากหลายประเทศ โดยจะไม่มีผลกระทบต่ออัตราการทำการกำไรของบริษัทเนื่องจากบริษัทใช้นโยบายตั้งราคาโดยรักษาส่วนต่างของกำไร

2) การกำกับดูแลสินค้าหลักของกรมการค้าภายใน

อุตสาหกรรมหลักของไทยมีความสามารถในการผลิตเพื่อทดแทนการนำเข้าได้ในระดับหนึ่ง อย่างไรก็ตาม การที่ต้องพึ่งพาการนำเข้าหลักขั้นต้นจากต่างประเทศทำให้ต้นทุนการผลิตสูงเมื่อเทียบกับประเทศอื่นๆ ที่มีวัตถุดิบภายในประเทศ ปัจจุบันราคาและปริมาณความต้องการผลิตภัณฑ์หลักในประเทศไทยได้เพิ่มสูงขึ้นอย่างรวดเร็ว มีสาเหตุจากหลายองค์ประกอบ คือ ราคาและปริมาณการใช้หลักในตลาดโลก ค่าขนส่งทางเรือได้เพิ่มสูงขึ้น ภาวะเศรษฐกิจของประเทศโดยรวมดีขึ้น และนโยบายของภาครัฐที่สนับสนุนให้มีการก่อสร้างอสังหาริมทรัพย์ จากสถานการณ์ดังกล่าวก่อให้เกิดผลกระทบต่อผู้เกี่ยวข้องอย่างกว้างขวางโดยเฉพาะผู้บริโภค

ดังนั้น กรมการค้าภายใน กระทรวงพาณิชย์ ในฐานะเป็นหน่วยงานภาครัฐที่มีภารกิจสำคัญในการกำกับดูแลการค้าในประเทศให้ดำเนินไปอย่างเสรีและเป็นธรรมได้ประกาศกำหนดสินค้าและบริการควบคุม เมื่อวันที่ 31 มกราคม 2548 ให้ (1) เหล็กโครงสร้างรูปพรรณ ได้แก่ เหล็กเส้น เป็นต้น (2) เหล็กแผ่น ได้แก่ เหล็กแผ่นรีดร้อนชนิดแผ่น/ม้วน เหล็กแผ่นรีดเย็นชนิดม้วน เหล็กแผ่นเคลือบสังกะสีแบบจุ่มร้อน เหล็กกล้าไร้สนิมรีดเย็นชนิดม้วน เป็นต้น และ (3) เหล็กเส้น ได้แก่ เหล็กเส้นกลม เหล็กแท่ง เหล็กข้ออ้อย เหล็กรูปตัวซี เป็นต้น อยู่ในรายการสินค้าควบคุมของคณะกรรมการกลางว่าด้วยราคาสินค้าและบริการ

กรมการค้าภายในจึงได้กำหนดราคาสูงสุดของสแตนเลส (เพดานราคา) เพื่อเป็นการควบคุมการขึ้นราคาเหล็กแผ่นภายในประเทศและช่วยสร้างเสถียรภาพของราคาวัตถุดิบหลักให้กับอุตสาหกรรมต่อเนื่อง อย่างไรก็ตาม กรมการค้าภายในสามารถปรับเปลี่ยนเพดานราคาหากเห็นว่าราคาสแตนเลสในตลาดโลกเพิ่มสูงขึ้นเพื่อเป็นการป้องกันปัญหาการขาดแคลนวัตถุดิบเหล็กภายในประเทศ เนื่องจากผู้ผลิตวัตถุดิบเหล็กภายในประเทศเปลี่ยนไปส่งออกมากขึ้น

3) เขตการค้าเสรี (Free Trade Area: FTA)

เขตการค้าเสรี เป็นการรวมกลุ่มเศรษฐกิจโดยมีเป้าหมายเพื่อลดภาษีศุลกากรระหว่างกันภายในกลุ่มลงให้เหลือน้อยที่สุดหรือเป็นร้อยละศูนย์ ครอบคลุมรายการสินค้าที่ค้าขายระหว่างกันให้มากพอ และใช้อัตราภาษีปกติที่สูงกว่ากับประเทศนอกกลุ่ม โดยในอดีตที่ผ่านมาการทำ FTA เน้นการเปิดเสรีด้านสินค้าโดยการลดเลิกภาษีและอุปสรรคที่ไม่ใช่ภาษีเป็นสำคัญ ตัวอย่างข้อตกลงดังกล่าวเช่น ข้อตกลงที่ประเทศไทยทำร่วมกับจีน และอินเดีย เป็นต้น

อย่างไรก็ตาม การทำข้อตกลงเขตการค้าเสรีในระยะหลัง เป็นการทำข้อตกลงที่ครอบคลุมหลายด้าน โดยรวมไปถึงการเปิดเสรีด้านบริการ การลงทุน ทรัพย์สินทางปัญญา พาณิชย์อิเล็กทรอนิกส์ เป็นต้น โดยข้อตกลงดังกล่าวจะสูงกว่าข้อผูกพันที่มีองค์การค้าโลก ปัจจุบันประเทศไทยอยู่ระหว่างการเจรจาเขตการค้าเสรีกับประเทศต่างๆ อาทิ จีน ญี่ปุ่น อินเดีย เขตตะวันออกกลาง เขตอเมริกาเหนือ เขตอเมริกาใต้ เป็นต้น

ประเทศไทยก็มีการเปิดเขตการค้าเสรีโดยยอมลดภาษีการนำเข้าสินค้าประเภทเหล็ก อาจก่อให้เกิดผลกระทบต่อผู้ผลิตเหล็กในประเทศ ซึ่งจะสูญเสียความสามารถในการแข่งขันกับบรรดาผู้ผลิตเหล็กจากต่างประเทศที่มีต้นทุนการผลิตที่ต่ำกว่าบริษัทผู้ผลิตเหล็กในประเทศไทยมาก อย่างไรก็ตาม การเปิดเสรีการค้าดังกล่าวจะส่งผลดีต่อบริษัทที่ดำเนินธุรกิจการซื้อและจำหน่ายไป ในฐานะผู้นำเข้าโดยจะได้รับประโยชน์จากการนำเข้าวัตถุดิบราคาถูกและสามารถนำเข้าจากแหล่งนำเข้าจากหลายประเทศ และส่งผลดีต่อผู้บริโภคในอนาคตเนื่องจากจะมีทางเลือกในส่วนของคุณภาพและผลิตภัณฑ์ที่หลากหลายมากกว่าเดิม ทั้งนี้ หากมีการเปิดเขตการค้าเสรีจะก่อให้เกิดผลดีต่อบริษัท เนื่องจากบริษัทสามารถสั่งซื้อ

สินค้าจากต่างประเทศได้ในราคาที่ถูกลง นอกจากนี้ การเข้ามาของคู่แข่งจากต่างประเทศ จะส่งผลให้มีการแข่งขันภายในประเทศสูงขึ้น คู่แข่งขันในประเทศที่ไม่มีศักยภาพเพียงพอก็จะลดลง ทำให้แข่งขันกันในเรื่องคุณภาพและมาตรฐานสินค้า

2.2.3 ภาวะการแข่งขัน

บริษัทมีนโยบายการบริหารที่มุ่งเน้นการให้บริการ การดำเนินธุรกิจของบริษัทจะเป็นการผสมระหว่าง การเป็นผู้แปรรูปและให้บริการผลิตภัณฑ์สแตนเลสครบวงจร บริษัทเน้นการให้บริการแก่ลูกค้าในการจัดหาผลิตภัณฑ์สแตนเลส ในลักษณะ “One Stop Service” กล่าวคือ มีจัดหา แปรรูปผลิตภัณฑ์ และนำสินค้าเข้าสู่ระบบการบริหารจัดการคลังสินค้า เพื่อจัดส่งให้กับลูกค้า จึงเป็นการลดความเสี่ยงของลูกค้าในการจัดหาสินค้าได้ไม่ครบถ้วน การแข่งขันของบริษัทและบริษัทย่อย แบ่งออกเป็น 4 กลุ่ม ดังนี้

1) ธุรกิจการแปรรูปผลิตภัณฑ์สแตนเลส

ปัจจุบันประเทศไทยมีผู้ประกอบการธุรกิจค้าขายเกี่ยวกับสแตนเลสไม่น้อยกว่า 100 ราย แต่จะมีผู้ประกอบการที่แปรรูปสแตนเลสเป็นหลักและสามารถให้บริการได้อย่างครบวงจรนั้น มีเพียง 2 – 3 รายเท่านั้น โดยผู้ประกอบการ 2 – 3 รายดังกล่าว บริษัทมีส่วนแบ่งตลาดหลักสำหรับการจำหน่ายตรงให้แก่ลูกค้าซึ่งเป็นผู้ประกอบการในกลุ่มอุตสาหกรรมต่าง ๆ และมีผู้ประกอบการอีกจำนวนหนึ่งประกอบธุรกิจในลักษณะซื้อมาขายไป (Stockist) และไม่ได้มีกระบวนการผลิตหรือแปรรูป หรือมีเครื่องจักรครบกระบวนการเหมือนทางบริษัท ปัจจุบันการแข่งขันในธุรกิจที่มีลักษณะเดียวกับบริษัทเป็นเรื่องค่อนข้างยากสำหรับผู้ประกอบการรายใหม่ เนื่องจากธุรกิจการแปรรูปผลิตภัณฑ์สแตนเลสจำเป็นต้องใช้เงินลงทุนขั้นต้นสำหรับเครื่องจักรค่อนข้างสูง และใช้เงินทุนหมุนเวียนสูงเช่นกัน นอกจากนั้นจำเป็นต้องมีประสบการณ์และข้อมูลเกี่ยวกับลูกค้าอย่างต่อเนื่องไม่ต่ำกว่า 5 ปี มีความพร้อมในการบริหารระบบคุณภาพต่าง ๆ ที่จำเป็น ตามระบบมาตรฐานคุณภาพที่จำเป็นสำหรับกลุ่มลูกค้าเป้าหมาย ที่สำคัญต้องมีขีดระดับความสามารถในการส่งมอบสินค้า และบริการที่มีคุณภาพสูงตามมาตรฐานของลูกค้าเป้าหมายและตรงต่อเวลา โดยเฉพาะอย่างยิ่งลูกค้าที่เป็นผู้ประกอบการในกลุ่มอุตสาหกรรมเครื่องใช้ ไฟฟ้า อิเลคทรอนิกส์ และรถยนต์ ซึ่งมีข้อกำหนดมาตรฐานด้านผลิตภัณฑ์ไว้ค่อนข้างสูง และยังต้องมีการทำการตลาดที่ดี ตลอดจนมีความสัมพันธ์อันดีกับผู้จัดการสินค้าและลูกค้ามาอย่างต่อเนื่อง ทั้งนี้ บริษัทได้สร้างความเชื่อมั่นให้กับลูกค้าโดยการส่งมอบสินค้าที่มีคุณภาพตามความต้องการของลูกค้าในระยะเวลาที่ลูกค้าต้องการได้ตรงต่อเวลา และบริษัทยังมีความได้เปรียบผู้ประกอบการรายอื่น เนื่องจากมีผลิตภัณฑ์สแตนเลสที่หลากหลายกว่า เช่น สแตนเลสรีดเย็น ชนิดม้วน แผ่น และแถบ ท่อสแตนเลส ซึ่งปัจจุบันมีผู้ประกอบการธุรกิจการแปรรูปสแตนเลสน้อยรายที่มีผลิตภัณฑ์หลากหลายเท่ากับของบริษัท อีกทั้งบริษัทยังมีกระบวนการแปรรูปผลิตภัณฑ์สแตนเลสเป็นของตนเอง จึงสามารถผลิตและแปรรูปผลิตภัณฑ์บางส่วนด้วยตนเองได้ทันทีในกรณีที่ไม่มีสินค้าสำเร็จรูปอยู่ในคลังสินค้า

2) ธุรกิจการผลิตท่อสแตนเลสสำหรับอุตสาหกรรมยานยนต์

สภาพการแข่งขันในธุรกิจการผลิตท่อสแตนเลสสำหรับอุตสาหกรรมยานยนต์อยู่ในระดับต่ำ เนื่องจากมีผู้ผลิตที่มีคุณภาพน้อยราย บริษัทย่อยของบริษัทคือ บริษัท ออโต้ เมททอล จำกัด ได้นำเครื่องจักรที่ใช้ผลิตท่ออุตสาหกรรมยานยนต์ของบริษัทย่อยเป็นเครื่องจักรที่ทันสมัย มีการขึ้นรูปท่อด้วยลูกรีดเป็นแบบ Flexible Forming Mill ซึ่งใช้เวลาในการเปลี่ยนลูกรีด (Driven Roller) และการตั้งเวลาการทำงาน (Setting Time) เพื่อทำการผลิตท่ออุตสาหกรรมยานยนต์ที่มีขนาดแตกต่างจากที่ตั้งไว้เดิม น้อยกว่าเครื่องจักรแบบ Convention Mill ระบบการเชื่อมของบริษัทย่อยเป็นแบบการรีดและเชื่อมขึ้นรูปด้วยความต้านทานไฟฟ้า (Electric Resistancy Welding) ทำให้การเปลี่ยนแปลงของเนื้อโลหะบริเวณที่ถูก

หลอมน้อยกว่า ผลิตภัณฑ์จึงมีความแข็งแรงมากกว่า นอกจากจะใช้ระบบเชื่อมดังกล่าวแล้ว ยังมีการตรวจหาคำหนดด้วย กระแสไหลวนด้วยเครื่อง Eddy Current Test ซึ่งเป็นการตรวจสอบคุณภาพในมาตรฐานเดียวกับผู้ผลิตท่ออุตสาหกรรมรายใหญ่ๆ ของโลก ในปี 2549 บริษัทยังได้รับการรับรองระบบคุณภาพเกี่ยวกับอุตสาหกรรมรถยนต์ (TS16949:2002) และบริษัท ออโต้ เม็ททอล จำกัด ได้รับการรับรองระบบคุณภาพ TS16949:2002 ในปี 2550

ในปี 2551 บริษัทยังมีบุคลากรจาก Mory Industries Inc. ซึ่งเป็นผู้ผลิตท่ออุตสาหกรรมยานยนต์ที่มีชื่อเสียงอันดับต้นๆ ในประเทศญี่ปุ่น ที่มีประสบการณ์ ความรู้ ความสามารถ และความชำนาญอีกทั้งมีความเข้าใจในเทคโนโลยีการผลิตเป็นอย่างดีเข้ามาช่วยดูแลกระบวนการผลิต นอกจากนี้ในปี 2553 บริษัทได้ขายเงินลงทุนในสัดส่วนร้อยละ 40 ในบริษัทย่อย ออโต้ เม็ททอล จำกัด ให้กับ Mory Industries Inc., เพื่อร่วมกันเป็นพันธมิตรทางธุรกิจในการร่วมกันดำเนินการสร้างความสามารถในการแข่งขันและคุณค่าทางธุรกิจด้วยการพัฒนาต่อ ยอดผลิตภัณฑ์ท่ออุตสาหกรรมยานยนต์ ในอนาคต ในปี 2554 บริษัทและ Mory Industries Inc., ได้ดำเนินการเพิ่มทุนจำนวน 100 ล้านบาท เพื่อการลงทุนและเป็นเงินทุนหมุนเวียนในการขยายธุรกิจอย่างต่อเนื่อง ทั้งนี้สัดส่วนการถือหุ้นยังดังเดิม

3) ธุรกิจผลิตภัณฑ์สแตนเลสเกรดเฉพาะ

ผลิตภัณฑ์สแตนเลสเกรดเฉพาะ หรือ D-Stainless เป็นสแตนเลสที่เพิ่มส่วนผสมของแมงกานีส และทองแดงในเนื้อโลหะที่มีส่วนผสมของโครเมียมและนิกเกิล เพื่อทดแทนปริมาณของนิกเกิลทำให้มีราคาถูกลง แต่ยังคงไว้ซึ่งคุณสมบัติเชิงกลและความต้านทานการกัดกร่อนได้เทียบเคียงกับสแตนเลสเกรดออสเทนนิค โดยบริษัทนำเข้าสแตนเลสเกรดเฉพาะจากประเทศญี่ปุ่นภายใต้การผลิตของ Nippon Metal Industry Co., Ltd. และนำมาแปรรูปให้สอดคล้องกับความต้องการของลูกค้ากลุ่มเป้าหมายซึ่งเป็นผู้ประกอบการในอุตสาหกรรมเครื่องใช้ไฟฟ้า อุตสาหกรรมยานยนต์ อุตสาหกรรมคอมพิวเตอร์ และอุตสาหกรรมอาหาร บริษัทเป็นคู่ค้าเพียงรายเดียวในประเทศไทยในการนำเข้าสแตนเลสเกรดเฉพาะจาก Nippon Metal Industry Co., Ltd. ประเทศญี่ปุ่น โดยมีบริษัทย่อยรายบริษัท ดี-สแตนเลส จำกัด เป็นผู้จัดจำหน่ายภายใต้เครื่องหมายการค้า D-Stainless ซึ่งทำให้บริษัทได้รับการสนับสนุนในด้านการจัดส่งวัตถุดิบอย่างต่อเนื่อง การแนะนำและเข้าหาลูกค้าด้วยกัน การชี้แจงข้อมูลสินค้า และเสนอแนะเทคนิคการนำ D-Stainless ไปใช้สำหรับผลิตผลิตภัณฑ์ต่างๆ ทั้งก่อนและหลังการขาย (Pre and Post Sales Services) รวมถึงการสนับสนุนการทำการตลาดต่างๆ ในประเทศไทย และต่างประเทศใกล้เคียง อาทิเช่น การนำวิศวกรจาก Nippon Metal Industry Co., Ltd. ประเทศญี่ปุ่น มาให้ความรู้แก่ลูกค้าในประเทศไทยอย่างต่อเนื่อง

4) ธุรกิจการแปรรูปเหล็กแผ่นซึ่งผ่านกระบวนการชุบสังกะสีและเคลือบสังกะสีด้วยไฟฟ้า

ปัจจุบันประเทศไทยมีผู้ประกอบการการแปรรูปเหล็กแผ่นผ่านกระบวนการชุบสังกะสีและเคลือบสังกะสีด้วยไฟฟ้าประมาณ 10 บริษัท และมีการแข่งขันอยู่ในระดับสูง เนื่องจากมีผู้ประกอบการหลายราย อย่างไรก็ตาม บริษัทมิได้เน้นการขายเหล็กชุบสังกะสีและเหล็กเคลือบสังกะสีเป็นผลิตภัณฑ์หลัก เนื่องจากเป็นการบริหารจัดการผลิตภัณฑ์ให้ครบถ้วนแก่ลูกค้าเดิมของบริษัท

5) ธุรกิจจัดจำหน่ายทองแดงขนาดมาตรฐานและขนาดพิเศษ

ปัจจุบันประเทศไทยมีผู้ประกอบการในการนำเข้าหรือผลิต จัดจำหน่ายทองแดงประมาณ 20 ราย จึงทำให้มีการแข่งขันในการจัดจำหน่ายอยู่ในระดับสูง อย่างไรก็ตาม บริษัทย่อยรายบริษัท แจ็กเซ็งเซียงเม็ททอล จำกัด มี

ผู้บริหารและพนักงานที่มีความรู้และประสบการณ์ในการดำเนินธุรกิจนี้มายาวนาน ทั้งนี้มุ่งเน้นจำหน่ายสินค้าทองแดงที่ตรงตามความต้องการของลูกค้าพร้อมกับให้บริการที่รวดเร็วให้กับลูกค้าหลักๆในกลุ่มอุตสาหกรรมไฟฟ้าและอิเล็กทรอนิกส์

2.2.4 กลยุทธ์ทางธุรกิจ

บริษัทและบริษัทย่อยได้ตระหนักถึงบทบาทสำคัญในการทำหน้าที่บริหารจัดการความต้องการที่แตกต่างกันระหว่างผู้ผลิตสแตนเลสต้นทางกับลูกค้าที่เป็นผู้ใช้สแตนเลสปลายทาง บริษัทและบริษัทย่อยจึงมีกลยุทธ์ทางธุรกิจที่มุ่งเน้นการบริหารจัดการห่วงโซ่อุปทาน (Supply Chain Management) ซึ่งเป็นรูปแบบของความร่วมมือระหว่าง (1) ซัพพลายเออร์ซึ่งเป็นผู้ผลิตและจัดจำหน่ายวัตถุดิบ (2) บริษัทและบริษัทย่อยซึ่งเป็นผู้จัดหา แปรรูป จัดจำหน่าย และให้บริการที่เกี่ยวข้อง (3) ลูกค้าซึ่งเป็นผู้ประกอบการในอุตสาหกรรมต่างๆ ซึ่งกลยุทธ์ทางธุรกิจของบริษัทจะแตกต่างจากบริษัทอื่นที่ส่วนใหญ่ดำเนินการแบบซื้อมาขายไปโดยไม่มีกระบวนการผลิต การแปรรูปและการบริหารจัดการสินค้าคงคลัง หรือมีเพียงบางส่วน

การนำระบบ Supply Chain Management มาใช้จนประสบผลสำเร็จซึ่งก่อให้เกิดผลดีทั้งกับผู้ผลิตวัตถุดิบ และลูกค้า เป็นผลเนื่องจากบริษัทมีความสัมพันธ์อันดีเป็นเวลานานกับทั้งผู้ผลิตและลูกค้า เพื่อบรรลุกลยุทธ์ทางธุรกิจดังกล่าว บริษัทได้มีการร่วมวางแผนการผลิตกับลูกค้าทุก 3 - 6 เดือน และให้ความสำคัญกับการตรวจสอบและควบคุมคุณภาพสินค้า ตั้งแต่ขั้นตอนการสั่งซื้อวัตถุดิบเพื่อให้ได้วัตถุดิบที่มีคุณภาพตามความต้องการของลูกค้าในราคาที่มีเหตุผลเพื่อช่วยให้บริษัทลดต้นทุนการผลิต จนถึงกระบวนการแปรรูปที่มีมาตรฐานสามารถตอบสนองความต้องการของลูกค้าที่หลากหลายไม่ว่าจะเป็นคุณภาพ บริการ และการจัดส่งสินค้าได้ตรงตามกำหนดของลูกค้าและเชื่อถือได้มากที่สุด เพื่อช่วยให้บริษัทสร้างมูลค่าเพิ่มให้แก่ผลิตภัณฑ์ ดังนั้น บริษัทจึงมิได้เป็นเพียงผู้แปรรูปและจำหน่ายผลิตภัณฑ์สแตนเลสเท่านั้น บริษัทยังทำหน้าที่เป็น

1. ผู้เพิ่มประสิทธิภาพในอุตสาหกรรม (Synergy Plus) โดยการร่วมวางแผนและพัฒนาผลิตภัณฑ์ที่มีมูลค่าเพิ่ม เพื่อตอบสนองต่อความต้องการของลูกค้าสูงสุด
2. ผู้ประสานงานในอุตสาหกรรม (Solution Integrator) บริษัทเป็นศูนย์กลางในการส่งผ่านวัตถุดิบจากผู้ผลิต ทำการแปรรูปผลิตภัณฑ์ และสร้างมูลค่าเพิ่มให้แก่ผลิตภัณฑ์ ตลอดจนจัดส่งให้กับลูกค้าได้ตรงตามเวลา
3. ผู้เก็บรวบรวมข้อมูลในอุตสาหกรรม (Industry Database) บริษัทเป็นผู้รวบรวมข้อมูลทั้งจากผู้ผลิตและลูกค้า โดยนำมาบริหารจัดการเพื่อให้ทุกฝ่ายได้รับประโยชน์สูงสุด

2.2.5 กลยุทธ์ทางการตลาด

บริษัทและบริษัทย่อยมุ่งเน้นการเป็นให้บริการแปรรูปผลิตภัณฑ์สแตนเลสอย่างครบวงจร โดยมีเป้าหมายที่จะขยายตัวอย่างต่อเนื่องและมั่นคงในอนาคต รวมทั้งเพื่อการตอบสนองความต้องการของผู้บริโภคเป็นสำคัญ และพยายามสร้างความสัมพันธ์อันดีกับลูกค้าในระยะยาว บริษัทและบริษัทย่อยมีกลยุทธ์การตลาด ดังนี้

1) กลยุทธ์ด้านผลิตภัณฑ์และบริการ (Product and Service)

1.1 มีผลิตภัณฑ์และการบริการครบถ้วนในจุดเดียว (One Stop Service)

บริษัทมีประสบการณ์และความเชี่ยวชาญในอุตสาหกรรมสแตนเลสหรือเหล็กกล้าไร้สนิมมากกว่า 20 ปี ทำให้บริษัทมีความเข้าใจในความต้องการที่หลากหลายของลูกค้าแต่ละราย เช่น ลูกค้าในอุตสาหกรรมยานยนต์ต้องการผลิตภัณฑ์ท่อสแตนเลสที่มีคุณภาพอย่างสม่ำเสมอ ลูกค้าในอุตสาหกรรมเครื่องใช้ในครัวเรือนต้องการผลิตภัณฑ์สแตนเลสที่มีการขัดเงาและเคลือบผิว บริษัทจึงมุ่งเป็นผู้จัดหา แปรรูปผลิตภัณฑ์ให้ตรงกับความต้องการของลูกค้า และนำสินค้าเข้าสู่ระบบการบริหารจัดการคลังสินค้าเพื่อจัดส่งให้แก่ลูกค้าตามวันเวลาที่ลูกค้ากำหนด ซึ่งเป็นไปตามแผนการใช้งานของลูกค้า การให้บริการของบริษัทจึงเป็นการจัดการความเสี่ยงของลูกค้าในการจัดหาสินค้าได้ไม่ครบถ้วนตามปริมาณและคุณภาพ รวมทั้งเป็นการประหยัดต้นทุนในการจัดเก็บสินค้าของลูกค้าด้วย

นอกจากนี้ บริษัทและบริษัทย่อยยังให้ความสำคัญกับการติดตามผลการจัดส่งและคุณภาพของผลิตภัณฑ์ เพื่ออำนวยความสะดวกและสร้างความประทับใจให้กับลูกค้า โดยบริษัทและบริษัทย่อยจะให้พนักงานขายเป็นผู้สร้างความสัมพันธ์อันดีกับลูกค้า อาทิ การให้ข้อมูล การเยี่ยมเยียน การให้คำปรึกษาและแก้ปัญหาให้แก่ลูกค้า รวมถึงการให้บริการหลังการขาย

1.2 ผลิตภัณฑ์ที่มีคุณภาพและเป็นไปตามมาตรฐาน

บริษัทและบริษัทย่อยมุ่งเน้นการผลิตสินค้าที่มีคุณภาพและเป็นไปตามมาตรฐานที่เป็นที่ยอมรับกันโดยทั่วไป โดยคัดเลือกวัตถุดิบที่มีคุณภาพจากผู้ผลิตที่น่าเชื่อถือ ผ่านกระบวนการผลิตและแปรรูปด้วยเครื่องจักรที่มีเทคโนโลยีทันสมัย และมีการตรวจสอบและควบคุมคุณภาพทุกขั้นตอนตามมาตรฐาน TIS16949:2002, ISO9002:2000 และ ISO14000 ซึ่งเป็นการสร้างความเชื่อมั่นให้กับลูกค้าในการสั่งซื้อสินค้าของบริษัท และเพื่อสร้างความมั่นใจในด้านคุณภาพบริษัทย่อยยังได้รับการสนับสนุนทางด้านเทคนิคการผลิตท่อสแตนเลสสำหรับอุตสาหกรรมรถยนต์และรถจักรยานยนต์จาก Mory Industries Inc. ประเทศญี่ปุ่น โดยมีวิศวกรจากประเทศญี่ปุ่นมาประจำที่บริษัทและบริษัทย่อย

1.3 การขยายผลิตภัณฑ์ใหม่

บริษัทและบริษัทย่อยเล็งเห็นถึงความต้องการใช้ผลิตภัณฑ์สแตนเลสที่เพิ่มมากขึ้น ดังนั้น เพื่อตอบสนองความเติบโตทางธุรกิจ บริษัทจึงได้วางแผนจำหน่ายผลิตภัณฑ์สแตนเลสใหม่ๆ ในอุตสาหกรรมลูกค้าหลักของบริษัท ทั้งนี้ตลอดไปผลิตภัณฑ์อื่นๆ ซึ่งไม่ใช่สแตนเลส

1.4 การส่งมอบสินค้าที่ตรงต่อเวลาและเชื่อถือได้

บริษัทและบริษัทย่อยมุ่งเน้นการส่งมอบสินค้าที่ตรงต่อเวลาและทันต่อความต้องการของลูกค้า โดยได้ดำเนินการวางแผนการผลิตล่วงหน้าโดยสอบถามความต้องการจากลูกค้า และมีการจัดเก็บสินค้าชั้นต่ำไว้ในระบบคลังสินค้าตามแผนการผลิตของลูกค้าด้วย ซึ่งเป็นการช่วยให้ลูกค้าประหยัดต้นทุนในการจัดเก็บสินค้าไว้ในคลังสินค้าของตนเอง การร่วมวางแผนการผลิตดังกล่าวจึงก่อให้เกิดประโยชน์ต่อบริษัทและบริษัทย่อย และลูกค้า

2) กลยุทธ์ด้านราคา (Price)

บริษัทและบริษัทย่อยไม่มีนโยบายการแข่งขันด้านราคา โดยจะกำหนดราคาผลิตภัณฑ์ให้สอดคล้องกับราคาตลาดและการรักษาความสามารถในการทำกำไร ทั้งนี้โดยให้ความสำคัญกับคุณภาพและบริการเพื่อตอบสนองความต้องการของลูกค้าเป็นหลัก ซึ่งขึ้นอยู่กับประเภทของผลิตภัณฑ์ ปริมาณการสั่งซื้อ และเงื่อนไขการชำระเงินซึ่ง

เป็นที่ยอมรับจากลูกค้า สำหรับการปรับราคาแต่ละครั้งนั้น บริษัทและบริษัทย่อยจะแจ้งให้ลูกค้าทราบถึงภาวะราคาของตลาดล่วงหน้า

3) กลยุทธ์ด้านการจำหน่ายและช่องทางการจำหน่าย (Place)

บริษัทและบริษัทย่อยมีช่องทางการจัดจำหน่ายโดยตรงและการจำหน่ายผ่านผู้ค้าส่งให้แก่ลูกค้าในประเทศ สำหรับการจำหน่ายไปยังต่างประเทศจะจำหน่ายผ่านตัวแทนจำหน่ายในต่างประเทศ ปัจจุบัน บริษัทมีศูนย์กระจายสินค้า 2 แห่ง คือ ศูนย์กระจายสินค้าที่พระประแดงสำหรับลูกค้าทั่วไปในเขตกรุงเทพมหานครและปริมณฑล และศูนย์กระจายสินค้าที่นิคมอุตสาหกรรมอมตะนคร สำหรับลูกค้าในอุตสาหกรรมยานยนต์ที่ตั้งอยู่ในบริเวณเดียวกัน ทำให้ประหยัดเวลาและต้นทุนค่าขนส่ง

4) กลยุทธ์การส่งเสริมการขาย (Promotion)

เนื่องจากผลิตภัณฑ์ของบริษัทและบริษัทย่อยเป็นสินค้าประเภทอุตสาหกรรม จึงมุ่งสร้างมูลค่าเพิ่มให้แก่ผลิตภัณฑ์และบริการเพื่อให้ลูกค้าได้รับประโยชน์สูงสุด ดังนั้น บริษัทและบริษัทย่อยจะเน้นกลยุทธ์การส่งเสริมการขายในลักษณะของการทำหน้าที่เป็นผู้ให้ความรู้และความเข้าใจในตัวผลิตภัณฑ์เพื่อการใช้งานที่เหมาะสมในแง่คุณภาพและต้นทุน ตลอดจนให้คำปรึกษาในด้านต่างๆ ที่เกี่ยวกับผลิตภัณฑ์ผ่านทางฝ่ายขาย และ ฝ่ายประกันคุณภาพ สิ่งเหล่านี้เพื่อเป็นให้ลูกค้าได้รับคุณค่าสูงสุดและช่วยพัฒนาความสัมพันธ์ที่ดีต่อบริษัทและบริษัทย่อย นอกจากนี้ บริษัทและบริษัทย่อยยังได้มีการเข้าเยี่ยมเยียนลูกค้าอย่างสม่ำเสมอเพื่อให้ทราบถึงความต้องการของลูกค้าที่เปลี่ยนแปลงไป รวมถึงมีการเข้าร่วมงานแสดงสินค้าภายในประเทศและในต่างประเทศในโอกาสต่างๆ เพื่อนำเสนอผลิตภัณฑ์ให้เป็นที่รู้จักมากขึ้น

2.2.6 ลักษณะลูกค้า

บริษัทและบริษัทย่อยมีลูกค้าจำนวนมากกว่า 500 ราย ทั้งนี้ โดยบริษัทและบริษัทย่อยมีนโยบายขยายฐานลูกค้าและไม่พึ่งพิงลูกค้ารายใดรายหนึ่งหรือธุรกิจใดธุรกิจหนึ่งโดยเฉพาะ

บริษัทและบริษัทย่อยสามารถจำแนกกลุ่มลูกค้าตามประเภทอุตสาหกรรมออกได้เป็น 8 กลุ่มหลัก โดยสัดส่วนการจำหน่ายผลิตภัณฑ์ของบริษัทและบริษัทย่อยต่อยอดขายรวมให้กับลูกค้าในแต่ละกลุ่มอุตสาหกรรมในระหว่างปีบัญชี 2552, 2553, 2554, 2555 และ 2556 สรุปได้ดังนี้

หน่วย: ร้อยละ	ปีบัญชี 2552	ปีบัญชี 2553	ปีบัญชี 2554	ปีบัญชี 2555	ปีบัญชี 2556
1. อุตสาหกรรมเครื่องใช้ไฟฟ้าในบ้าน (Home Appliance Industry) – ในประเทศ	30	30	26	22	16
2. อุตสาหกรรมยานยนต์ (Automotive Industry) – ในประเทศ	26	32	36	37	44
3. อุตสาหกรรมก่อสร้าง (Construction Industry) – ในประเทศ	9	12	11	13	14
4. อุตสาหกรรมคอมพิวเตอร์ (Computer Industry) – ในประเทศ	14	6	4	3	4
5. อุตสาหกรรมอาหาร (Food Markers) – ในประเทศ	4	3	6	7	4
6. ร้านค้าส่ง (Stockist) – ในประเทศ	12	13	13	14	15
7. การส่งออก	4	3	3	2	1

8. อื่น ๆ	1	1	1	2	2
ยอดขายรวมของบริษัทและบริษัทย่อย	100	100	100	100	100

หมายเหตุ: อื่น ๆ ได้แก่ กลุ่มลูกค้ารายย่อยที่ไม่ได้ซื้อใช้เป็นประจำ

บริษัทและบริษัทย่อยมุ่งเน้นการจำหน่ายผลิตภัณฑ์ภายในประเทศเป็นหลัก อย่างไรก็ตาม ในปีบัญชี 2552, 2553, 2554, 2555 และ 2556 บริษัทและบริษัทย่อยมีการจำหน่ายต่างประเทศคิดเป็นสัดส่วนประมาณร้อยละ 4.23 ร้อยละ 3.14 ร้อยละ 2.80 ร้อยละ 2.24 และร้อยละ 0.01 ของรายได้จากการขายรวมตามลำดับ ทั้งนี้สัดส่วนที่ลดลงมากในปี 2556 สัดส่วนที่เพิ่มขึ้นมาจากยอดขายในประเทศเป็นผลมาจากการขยายตัวของยอดขายในประเทศ ประกอบกับการส่งออก ไปต่างประเทศที่ลดลงของการส่งออกสินค้าประเภทท่อไอเสียของบริษัทย่อย และ ยอดขายในประเทศที่เพิ่มเติมจากยอดขาย บางส่วนจากบริษัทย่อยรายใหม่

2.2.7 การจำหน่ายและช่องทางการจำหน่าย

บริษัทและบริษัทย่อยมีช่องทางการจัดจำหน่ายหลัก 3 ช่องทาง ดังนี้

1) การจำหน่ายตรงให้แก่ลูกค้าซึ่งเป็นผู้ประกอบการในอุตสาหกรรมต่างๆ

บริษัทและบริษัทย่อยจำหน่ายผลิตภัณฑ์โดยตรงให้แก่ลูกค้าซึ่งเป็นผู้ประกอบการใน อุตสาหกรรมต่างๆที่หลากหลายโดยมีลูกค้าซึ่งเป็นผู้ประกอบการในอุตสาหกรรมหลักของประเทศไทยคือ กลุ่มอุตสาหกรรม ยานยนต์และเครื่องใช้ไฟฟ้าซึ่งมียอดขายประมาณร้อยละ 60 ของยอดขายรวม

2) การจำหน่ายผ่านผู้ค้าส่ง (Stockist)

บริษัทและบริษัทย่อยจำหน่ายผลิตภัณฑ์ผ่านผู้ค้าส่ง โดยในปีบัญชี 2553 ปีบัญชี 2554 และ ปีบัญชี 2555 การจำหน่ายผ่านผู้ค้าส่งคิดเป็นสัดส่วนร้อยละ 13 ร้อยละ 13 และ ร้อยละ 14 ของยอดขายรวม ตามลำดับ โดย ผู้ค้าส่งจะเป็นผู้กระจายสินค้าสู่ผู้บริโภคต่อไป

3) การจำหน่ายผ่านตัวแทนจำหน่ายในต่างประเทศ (Dealer/Agent)

บริษัทจำหน่ายผลิตภัณฑ์สแตนเลสประเภทแผ่น ท่อเฟอร์นิเจอร์หรือท่อขัดเงาไปยังประเทศ ฮองกง สิงคโปร์ และฟิลิปปินส์ โดยผ่านตัวแทนจำหน่ายในต่างประเทศ ได้แก่ ตัวแทนจำหน่ายในประเทศฮองกง และตัวแทน จำหน่ายในประเทศสิงคโปร์ โดยตัวแทนจำหน่ายจะได้รับค่าคอมมิชชั่นเป็นค่าตอบแทน และบริษัทย่อยจำหน่ายท่อ อุตสาหกรรมยานยนต์โดยผ่านผู้จัดทำชิ้นส่วนท่อยานยนต์ในประเทศอินเดีย

2.3 การจัดหาผลิตภัณฑ์

2.3.1 โรงงานและสำนักงาน

ปัจจุบันบริษัทและบริษัทย่อยมีโรงงาน 2 แห่ง ได้แก่ โรงงานที่พระประแดง ถนนสุขสวัสดิ์ อำเภอพระ ประแดง จังหวัดสมุทรปราการ ตั้งอยู่บนพื้นที่ 24 ไร่ ประกอบด้วย อาคารสำนักงาน อาคารแปรรูป อาคารผลิตท่อ อาคารเก็บ

วัตถุดิบ อาคารเก็บสินค้าสำเร็จรูป อาคารซ่อมบำรุง อาคารเก็บถังน้ำมัน และโรงต่อไม้ และโรงงานที่นิคมอุตสาหกรรมอมตะนคร อำเภอพานทอง จังหวัดชลบุรี ภายใต้การบริหารของบริษัท ออโต้ เมททอล จำกัด ตั้งอยู่บนพื้นที่ 7 ไร่ 1 งาน 53 ตารางวา เป็นโรงงานผลิตท่อสแตนเลสสำหรับอุตสาหกรรมยานยนต์โดยเฉพาะ นอกจากนี้ บริษัทได้เช่าพื้นที่สำนักงานชั้น 16 ที่อาคารไทยซีซีทาวเวอร์ ถนนสาทรใต้ ซึ่งเป็นที่ตั้งของสำนักงานฝ่ายขายและการตลาด ฝ่ายบัญชีและการเงินของบริษัท และบริษัทย่อยแห่งใหม่มีสำนักงานตั้งอยู่ชั้น 1 ที่คอนโดสี่พระยาโรวิลล์ ถนนโยธา ตลาดน้อย เขตสัมพันธวงศ์ ซึ่งเป็นที่ตั้งของสำนักงานฝ่ายขายและการตลาด รวมถึงมีพื้นที่เช่าคลังสินค้าเพื่อเก็บสินค้าบริเวณถนนสี่พระยา

2.3.2 วัตถุดิบ

บริษัทและบริษัทย่อยสั่งซื้อวัตถุดิบหลัก ได้แก่ สแตนเลสรีดเย็น (สำหรับการแปรรูปและผลิตท่อ) สแตนเลสเกรดพิเศษ เหล็กชุบสังกะสี เหล็กเคลือบสังกะสีด้วยไฟฟ้า อะลูมิเนียม ทองแดง ทองเหลือง จากบริษัทผู้ผลิตทั้งภายในประเทศ และผู้ผลิตในต่างประเทศ โดยมีรายละเอียดดังนี้

วัตถุดิบ	ปีบัญชี 2554				ปีบัญชี 2555				ปีบัญชี 2556			
	ในประเทศ		ต่างประเทศ		ในประเทศ		ต่างประเทศ		ในประเทศ		ต่างประเทศ	
	ปริมาณ (ล้านบาท)	ร้อยละ	ปริมาณ (ล้านบาท)	ร้อยละ	ปริมาณ (ล้านบาท)	ร้อยละ	ปริมาณ (ล้านบาท)	ร้อยละ	ปริมาณ (ล้านบาท)	ร้อยละ	ปริมาณ (ล้านบาท)	ร้อยละ
1. สแตนเลสรีดเย็นชนิด ม้วนและแผ่น และ สแตนเลสเกรดพิเศษ	647	79	601	100	808	68	695	100	1,567	78	647	99
2. เหล็กชุบสังกะสี	125	8	-	-	102	9	-	-	119	6	5	1
3. เหล็กเคลือบสังกะสี ด้วยไฟฟ้า	209	13	-	-	222	19	-	-	170	9	-	-
3. อื่นๆ เช่น อะลูมิเนียม ทองแดง	-	-	-	-	46	4	-	-	158	7	1	--
รวม	981	100	601	100	1,178	100	695	100	2,014	100	653	100

การจัดหาวัตถุดิบของสแตนเลสรีดเย็นของบริษัทและบริษัทย่อยส่วนใหญ่สั่งซื้อจากผู้ผลิตภายในประเทศ คือ บริษัท โพลโค ไทยน็อคซ์ จำกัด (มหาชน) โดยในปีบัญชี 2554 ปีบัญชี 2555 และ ปีบัญชี 2556 มีการซื้อ สแตนเลสรีดเย็นจากบริษัท โพลโค-ไทยน็อคซ์ จำกัด (มหาชน) คิดเป็นสัดส่วนร้อยละ 34.48 และร้อยละ 35.15 และร้อยละ 36.75 ของยอดซื้อวัตถุดิบรวม

บริษัทนำเข้าสแตนเลสเกรดพิเศษจากประเทศญี่ปุ่น โดยในปีบัญชี 2554 และ ปี 2555 และ ปี 2556 มีการนำเข้าสแตนเลสเกรดพิเศษ คิดเป็นสัดส่วน ร้อยละ 14.72 ร้อยละ 20.09 และ ร้อยละ 18.77 ของยอดซื้อวัตถุดิบรวม

บริษัทมีการสั่งซื้อวัตถุดิบจากภายในประเทศเป็นหลักและมีระบบการบริหารและการจัดการสินค้าคงคลังอย่างมีประสิทธิภาพ โดยบริษัทมีนโยบายการสั่งซื้อวัตถุดิบล่วงหน้าเพื่อให้ได้วัตถุดิบในปริมาณที่เพียงพอและมีคุณภาพตรงตามความต้องการและประโยชน์ใช้สอยของลูกค้า บริษัทพิจารณาคัดเลือกผู้ผลิตโดยคำนึงถึงคุณภาพของผลิตภัณฑ์และการส่งมอบงานที่ตรงต่อเวลา คุณภาพของวัตถุดิบและความน่าเชื่อถือของผู้จำหน่ายวัตถุดิบเป็นสำคัญ ที่ผ่านมามีบริษัทไม่เคยเกิดภาวะขาดแคลนผลิตภัณฑ์สแตนเลส

2.3.3 กำลังการผลิตและการแปรรูป

1. กำลังการผลิตและแปรรูป บริษัทและบริษัทย่อย มีกำลังการผลิตและแปรรูปเต็มที่ และปริมาณการผลิตและแปรรูปจริง ดังนี้

(ก) โรงงานที่พระประแดง (ดำเนินการโดยบริษัท)

(หน่วย: ตัน)

สายการแปรรูป	จำนวน เครื่อง	กำลังการผลิตและ แปรรูป เต็มที่ (ตัน/ปี)	ปริมาณการผลิตและแปรรูปจริง (ตัน/ปี)					
			สำหรับปีสิ้นสุด 31 มีนาคม					
			2554		2555		2556	
			ตัน	ร้อยละ	ตัน	ร้อยละ	ตัน	ร้อยละ
1. การตัดตามขนาด (Leveller-cutting steel length)	10	20,000	16,000	80.0	12,580	62.9	12,940	64.7
2. การตัดเป็นแถบม้วน (Slitting steel strips)	2	18,000	17,800	98.9	20,500	113.9	20,920	116.2
3. การขัดพื้นผิว (Polishing stainless steel surface)	2	12,000	2,950	24.6	2,340	19.5	3,170	26.4
4. การเจาะรูและปั๊มกลม (Circle blanking, circularized steel shaping)	3	300	30	10.0	150	50.0	410	136.7
5. การผลิตท่อสเตนเลส (Stainless Pipe)	13	3,200	2,450	76.6	2,000	62.5*	2,320	81.1**
รวม		53,500	39,230	73.3	37,570	70.2	39,760	74.3

* คำนวณจากฐานกำลังการผลิตเต็มที่ระดับ 3,200 ตันต่อ 16 ชั่วโมงต่อ 248 วัน จากจำนวนเครื่องผลิตท่อ 15 เครื่อง

** คำนวณจากฐานกำลังการผลิตเต็มที่ระดับ 2,860 ตันต่อ 16 ชั่วโมงต่อ 248 วัน จากจำนวนเครื่องผลิตท่อ 13 เครื่อง

หมายเหตุ: 1. กำลังการผลิตเต็มที่คำนวณจากกำลังการผลิตจากการผลิตวันละ 1 กะ 8 ชั่วโมง ทำงาน 248 วันต่อปี
2. การผลิตท่อสเตนเลสซึ่งคำนวณกำลังการผลิตวันละ 16 ชั่วโมง เนื่องจากมีปริมาณความต้องการสินค้าดังกล่าวค่อนข้างสูง

(ข) โรงงานที่นิคมอุตสาหกรรมอมตะนคร (ดำเนินการโดยบริษัทย่อยรายบริษัท ออโต้เม็ททอล จำกัด)

(หน่วย: ตัน)

สายการแปรรูป	ผลิตจาก เครื่องจักร ประเภท	จำนวน เครื่องจักร	กำลังการผลิต และแปรรูป เต็มที่ (ตัน/ปี)	ปริมาณการผลิตและแปรรูปโดยประมาณ (ตัน/ปี)					
				สำหรับปีสิ้นสุด 31 มีนาคม					
				2554		2555		2556	
				ตัน	ร้อยละ	ตัน	ร้อยละ	ตัน	ร้อยละ
ท่อโอเลียร์ยอนด์ และท่อ	ERW	1	5,000	4,650	93.0	4,974	99.5***	8,120	162.4***
โอเลียร์ยอนด์	TIG	6*	1,500*	725	72.5*	1,037	83.0*	1,290	86.0*

* ในระหว่างปี ได้จัดหาเครื่องจักรประเภท TIG เพิ่มขึ้นจำนวน 2 เครื่อง จึงทำให้จำนวนเครื่องจักรสุทธิเพิ่มขึ้นจากจำนวน 2 เครื่อง ในปี 2552 และ 2553 เป็น 4 เครื่อง ในปี 2554 และเป็น 6 เครื่องในปี 2555 เพื่อขยายกำลังการผลิตจาก 500 ตันในปี 2553 เป็น 1,000 ตันในปี 2554 และ เป็น 1,500 ตันในปี 2555 และ 2556

** คำนวณจากฐานกำลังการผลิตเครื่อง TIG ต่อปีที่ระดับ 250 ต้นต่อเครื่อง ต่อ 16 ชั่วโมงต่อ 248 วันต่อปี

*** คำนวณจากฐานกำลังการผลิตเครื่อง ERW ต่อปีที่ระดับ 5,000 ต้นต่อเครื่อง ต่อ 8 ชั่วโมงต่อ 248 วันต่อปี ทั้งนี้บริษัทสามารถที่จะขยายกำลังการผลิตโดยเพิ่มกะการทำงานหรือทำงานนอกเวลาเพิ่มเติมเพื่อเพิ่มกำลังการผลิตจากเครื่อง ERW เดิม

2. นโยบายการการผลิตและแปรรูป

บริษัทและบริษัทย่อยมีนโยบายในการผลิตและแปรรูปตามความต้องการของลูกค้าเป็นสำคัญ โดยวางแผนการผลิตร่วมกับลูกค้าควบคู่ไปกับการบริหารจัดการสินค้าคงคลัง เพื่อให้สามารถส่งมอบผลิตภัณฑ์ได้ตรงตามกำหนดและมีประสิทธิภาพ สำหรับผลิตภัณฑ์ที่จำหน่ายทั่วไปและเป็นที่ต้องการของตลาดสูง จะมีการวางแผนการผลิตและแปรรูปสินค้าบางส่วนล่วงหน้า เพื่อให้เกิดการประหยัดจากต้นทุนการผลิตและแปรรูป

2.4 ผลกระทบต่อสิ่งแวดล้อม

บริษัทและบริษัทย่อยได้ตระหนักถึงความรับผิดชอบต่อสังคมจึงให้ความสำคัญต่อสิ่งแวดล้อม โดยได้ปฏิบัติตามมาตรฐานสากล ISO 14001 ซึ่งเป็นมาตรฐานของระบบจัดการสิ่งแวดล้อมสากลที่มุ่งเน้นการประยุกต์ใช้ระบบการจัดการสิ่งแวดล้อมเพื่อป้องกันและปรับปรุงสภาวะสิ่งแวดล้อมอย่างต่อเนื่องอันลดผลกระทบต่อสิ่งแวดล้อม

ในการกำจัดการสิ่งปฏิกูล เช่น ผงขัด เศษสเตนเลส ซีเมนต์ ขยะปนเปื้อน บริษัทและบริษัทย่อยได้ว่าจ้างให้บริษัทที่มีความเชี่ยวชาญด้านการกำจัดและทำลายสิ่งปฏิกูลเหล่านี้โดยเฉพาะ นอกจากนี้ ยังจัดให้มีการตรวจวิเคราะห์ค่าความดังของเสียงและความเข้มของแสงเป็นประจำทุกเดือน และจัดให้มีการตรวจคุณภาพของน้ำอย่างสม่ำเสมอโดยผู้ชำนาญการ เพื่อให้เป็นไปตามมาตรฐานที่กำหนด ดังนั้น มลพิษต่างๆ ทั้งจากโรงงานและสำนักงานจะได้รับการบำบัดอย่างถูกต้องตามข้อกำหนดและผ่านการตรวจสอบของหน่วยงานราชการที่เกี่ยวข้อง เช่น กรมโรงงาน กระทรวงอุตสาหกรรม และกรมควบคุมมลพิษ กระทรวงวิทยาศาสตร์และเทคโนโลยี เป็นต้น ทั้งนี้ ตั้งแต่เปิดดำเนินกิจการ บริษัทและบริษัทย่อยไม่มีข้อพิพาทเรื่องสิ่งแวดล้อมแต่อย่างใด และไม่เคยได้รับการตักเตือนหรือการปรับจากหน่วยงานของรัฐ

3. ปัจจัยความเสี่ยง

3.1 ความเสี่ยงทางเศรษฐกิจต่อโลกและประเทศไทยในปี 2556-2557

เศรษฐกิจโลกที่ยังฟื้นไม่เต็มตัวยังเป็นปัจจัยเสี่ยงที่มีผลกระทบต่อระบบเศรษฐกิจภายในของไทย โดยเฉพาะเศรษฐกิจยุโรปซึ่งมีปัญหาลายประการจนธนาคารกลางยุโรปต้องปรับลดดอกเบี้ยลง อีกทั้งปัญหานี้สาธารถะที่ยังคงขยายวงกว้างไปยังประเทศอื่นๆ เช่นเดียวกับจีดีพีสหรัฐอเมริกาที่ยังไม่ฟื้นชัดเจน แม้จะยังมีการอัดฉีดเงินเข้าระบบแต่สัญญาณการว่างงานยังไม่ลดลงอย่างชัดเจน จีนซึ่งมีขนาดเศรษฐกิจใหญ่เป็นอันดับสองของโลกก็ควบคุมกำลังซื้อภายใน และการที่เงินหยวนแข็งค่าทำให้ราคาสินค้าส่งออกและค่าแรงในประเทศสูงขึ้น นอกจากนี้ยังประสบปัญหาการชะลอตัวของการส่งออกเนื่องจากเศรษฐกิจโลก ส่งผลจีดีพีฟื้นตัวต่ำกว่าความคาดหวัง นอกจากนี้ญี่ปุ่น หรือเกาหลีใต้และไต้หวันซึ่งเป็นประเทศส่งออกต่างอยู่ในอาณัติพิสัยต่ำกว่าที่คาดเช่นกัน

ปัจจัยเสี่ยงต่อเศรษฐกิจไทยยังคงมาจากความเสี่ยงของเศรษฐกิจโลก ที่ต้องจับตามาตรการกระตุ้นเศรษฐกิจของประเทศที่มีขนาดเศรษฐกิจใหญ่ต่างๆว่าจะต่อเนื่องและชัดเจนแค่ไหน รวมถึงการฟื้นตัวของสหภาพยุโรปที่ยังคงยืดเยื้อ

อย่างไรก็ตาม บริษัทและบริษัทย่อยมีนโยบายให้ความสำคัญกับการติดตามภาวะเศรษฐกิจและผลกระทบต่างๆที่อาจเกิดขึ้นอย่างใกล้ชิด ทั้งนี้ บริษัทและบริษัทย่อยเน้นกระจายความเสี่ยงในการทำธุรกิจให้ครอบคลุมอุตสาหกรรมต่างๆในประเทศ และรวมไปถึงการหาตลาดใหม่ๆในต่างประเทศ

3.2 ความเสี่ยงจากการเปลี่ยนแปลงของค่าเงินบาท

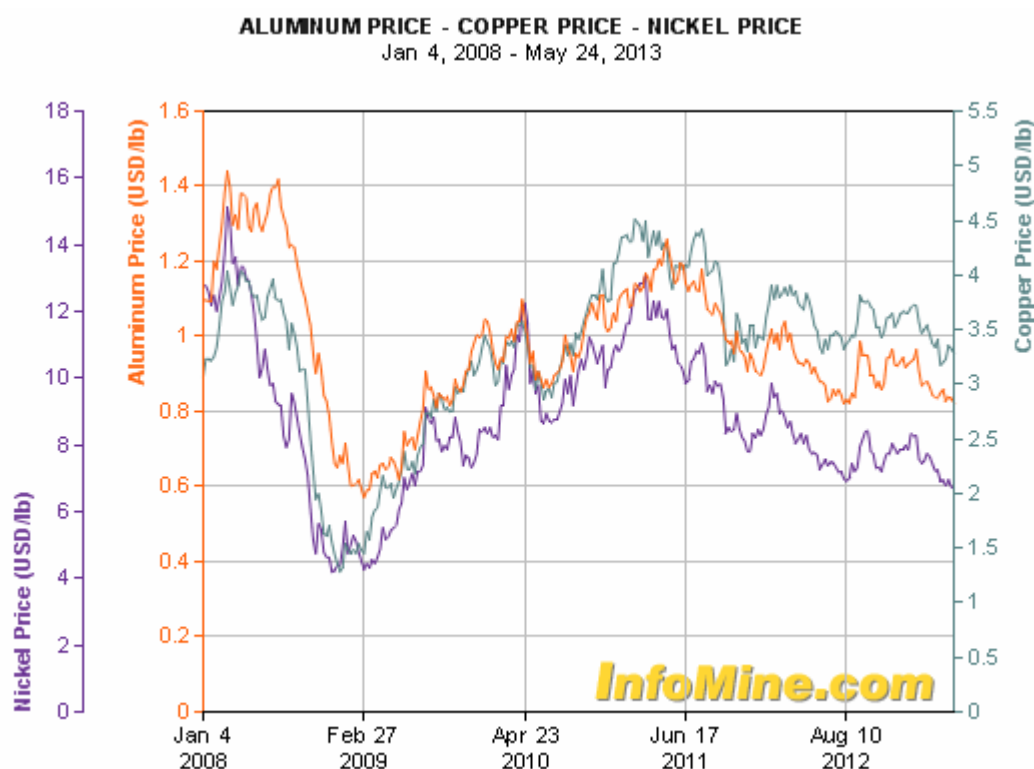
ความไม่มั่นใจต่อเศรษฐกิจในกลุ่มประเทศมหาอำนาจทำให้เกิดการเคลื่อนย้ายเงินทุนไหลเข้ามาในประเทศไทย เนื่องจากนักลงทุนพยายามหลีกเลี่ยงความเสี่ยงที่เกิดขึ้นจึงมีการเปลี่ยนแปลงในการถือครองระหว่างสินทรัพย์เสี่ยงและสินทรัพย์ปลอดภัยที่มีเสถียรภาพทางเศรษฐกิจแข็งแกร่ง จึงทำให้ตลาดเงินตลาดทุนมีความผันผวนเพิ่มขึ้นและค่าเงินบาทเปลี่ยนแปลงขึ้นลงอย่างรวดเร็ว



อย่างไรก็ตาม ความผันผวนของค่าเงินบาทเป็นสภาวะระยะสั้น ซึ่งเป็นผู้ผลิตและส่งออกในอุตสาหกรรมยานยนต์และเครื่องใช้ไฟฟ้าซึ่งเป็นลูกค้าหลักของบริษัทที่สามารถบริหารจัดการความผันผวนและรักษาความสามารถในการแข่งขันได้ บริษัทได้มีการสนทนาและติดตามผลกระทบในเรื่องดังกล่าวอย่างสม่ำเสมอและ ในส่วนของบริษัทและบริษัทย่อยได้ทำการป้องกันความเสี่ยงจากอัตราแลกเปลี่ยนต่อการนำเข้าวัตถุดิบจากต่างประเทศโดยการซื้อสัญญาซื้อขายเงินตราต่างประเทศ

3.3 ความเสี่ยงจากการผันผวนของราคานิเกิล ทองแดง และ อลูมิเนียม

สแตนเลส ทองแดง และ อลูมิเนียม เป็นวัตถุดิบและสินค้าหลักที่มีอัตราหมุนเวียนในปริมาณมากของบริษัทและบริษัทย่อย ซึ่งการเคลื่อนไหวของราคาในประเทศจะมีการเปลี่ยนแปลงตามอุปสงค์และอุปทานของผู้ผลิตและผู้บริโภคหะดังกล่าวทั่วโลก ในกรณีของสแตนเลสจะมีส่วนผสมที่สำคัญคือ โครเมียม นิเกิล และคาร์บอน ดังนั้นราคาของนิเกิลซึ่งเป็นส่วนประกอบหลักนั้นจะมีส่วนสำคัญที่ทำให้ราคาของสแตนเลสผันแปร



อย่างไรก็ตาม บริษัทมีการติดตามราคาอย่างใกล้ชิดเพื่อประเมินสถานการณ์และแนวโน้มของราคาเพื่อนำมาประกอบการพิจารณาตัดสินใจในการสั่งซื้อและบริหารจัดการวัตถุดิบและสินค้าคงคลังให้มีความเหมาะสมและรวดเร็ว สอดคล้องกับราคาตลาดโลก ทั้งนี้เพื่อลดผลกระทบจากความผันผวนด้านราคาของวัตถุดิบ นอกจากนี้บริษัทได้เน้นการทำธุรกิจโดยให้เกิดมูลค่าเพิ่มและให้เกิดประโยชน์สูงสุดกับลูกค้าด้วยบริการและผลิตภัณฑ์ที่มีคุณภาพ

3.4 ความเสี่ยงจากการพึ่งพิงผู้ผลิตและจัดจำหน่ายม้วนเหล็กกล้าไร้สนิมรีดเย็น

วัตถุดิบหลักของบริษัท คือ ม้วนเหล็กกล้าไร้สนิมรีดเย็น (cold rolled stainless steel coil) โดยงวดปีบัญชี 2555 และ งวดปีบัญชี 2556 (รวมยอดซื้อ 2 เดือนของบริษัทย่อยรายใหม่) บริษัทสั่งซื้อม้วนเหล็กกล้าไร้สนิมรีดเย็นจากผู้ผลิตในประเทศที่สำคัญ ได้แก่ บริษัท โพลโค-ไทยนิคส์ จำกัด (มหาชน) คิดเป็นสัดส่วนร้อยละ 35.15 และร้อยละ 36.75 ของยอดซื้อรวมตามลำดับ จากการที่ผู้ผลิตเหล็กกล้าไร้สนิมรีดเย็นรายใหญ่ในประเทศเพียงรายเดียว และ กฎหมาย Anti-Dumping Law ทำให้การจัดหาวัตถุดิบเหล็กกล้าไร้สนิมรีดเย็นจากหลายประเทศในเอเชียเป็นไปได้น้อยเนื่องจากมีต้นทุนวัตถุดิบที่จัดหาสูงกว่าการจัดหาภายในประเทศ นอกจากนี้การจัดหาเหล็กกล้าไร้สนิมรีดเย็นจากต่างประเทศจะต้องใช้เวลาในการขนส่ง ทำให้บริษัทมีความเสี่ยงจากการขาดแคลนวัตถุดิบในกรณีที่ผู้ผลิตรายใหญ่ในประเทศดังกล่าวไม่สามารถจัดส่งวัตถุดิบให้กับบริษัทได้ตามกำหนด และบริษัทไม่สามารถจัดหาวัตถุดิบจากแหล่งอื่นเข้ามาทดแทนได้ทันแผนการผลิตและแปรรูปสินค้าตามที่ได้รับคำสั่งซื้อสินค้าจากลูกค้า

อย่างไรก็ตาม บริษัทได้มีการวางแผนการสั่งซื้อวัตถุดิบล่วงหน้าโดยนำระบบการจัดการห่วงโซ่อุปทาน หรือ Supply Chain Management มาใช้ ทำให้มีการประมาณการยอดการสั่งซื้อวัตถุดิบล่วงหน้าได้อย่างมีประสิทธิภาพและจากการดำเนินงานของบริษัทในอดีตที่ผ่านมา บริษัทยังไม่เคยประสบปัญหาขาดแคลนวัตถุดิบ ประกอบกับบริษัทสั่งซื้อม้วนเหล็กกล้าไร้สนิมรีดเย็นจากผู้ผลิตดังกล่าวเป็นเวลานานและมีความสัมพันธ์ที่ดีกับผู้ผลิตม้วนเหล็กกล้าไร้สนิมรีดเย็นดังกล่าว และนอกจากนี้บริษัทก็ยังสามารถในการนำเข้าจากผู้ผลิตม้วนเหล็กกล้าไร้สนิมในต่างประเทศ

บริษัทย่อยรายบริษัท สแตนเลสทางเลือก จำกัด ประกอบธุรกิจจำหน่ายผลิตภัณฑ์สแตนเลสเกรดเฉพาะ โดยบริษัทเป็นผู้จัดหาผลิตภัณฑ์สแตนเลสเกรดเฉพาะดังกล่าว ปัจจุบันบริษัทซื้อสแตนเลสเกรดเฉพาะส่วนใหญ่จาก Nippon Metal Industry Co., Ltd. ประเทศญี่ปุ่น โดยปัจจุบันบริษัท และบริษัทย่อยรายบริษัท สแตนเลสทางเลือก จำกัด เป็นคู่ค้าเพียงรายเดียวในประเทศไทยของ Nippon Industry Co., Ltd. โดยงวดปีบัญชี 2555 และ งวดปีบัญชี 2556 บริษัทสั่งซื้อสแตนเลสเกรดพิเศษจาก Nippon Metal Industry Co., Ltd. คิดเป็นสัดส่วนร้อยละ 20.09 และร้อยละ 18.77 ของยอดซื้อรวมตามลำดับ บริษัทจึงมีความเสี่ยงจากการพึ่งพิงผู้ผลิตสแตนเลสเกรดเฉพาะรายดังกล่าว และอาจขาดแคลนสแตนเลสเกรดเฉพาะในกรณีที่ผู้ผลิตรายดังกล่าวไม่สามารถจัดส่งวัตถุดิบให้แก่บริษัทได้ตามกำหนด และบริษัทไม่สามารถจัดหาวัตถุดิบจากแหล่งอื่นเข้ามาทดแทนได้ทันแผนการผลิตและแปรรูปสินค้าตามที่ได้รับคำสั่งซื้อสินค้าจากลูกค้า

ที่ผ่านมาบริษัทสั่งซื้อสแตนเลสเกรดเฉพาะจาก Nippon Metal Industry Co., Ltd. ประเทศญี่ปุ่น และบริษัทสั่งซื้อสแตนเลสเกรดเฉพาะจาก Nippon Metal Industry Co., Ltd. เพียงรายเดียวเนื่องจากผู้ผลิตรายดังกล่าวสามารถผลิตสแตนเลสเกรดเฉพาะได้อย่างมีคุณภาพมากกว่าและเป็นที่ยอมรับจากลูกค้าเมื่อเทียบกับผู้ผลิตสแตนเลสเกรดเฉพาะจากประเทศจีนและอินเดีย

อย่างไรก็ตาม บริษัทมีความสัมพันธ์อันดีกับผู้ผลิตสแตนเลสเกรดเฉพาะรายดังกล่าวเนื่องจากได้ร่วมมือกันพัฒนาสแตนเลสเกรดเฉพาะชนิดใหม่ที่มีคุณภาพร่วมกันในประเทศไทยและต่างประเทศภายใต้เครื่องหมายการค้า D-STAINLESS รวมถึงการออกงานแสดงสินค้าร่วมกันทั้งในประเทศ และต่างประเทศ

3.5 ความเสี่ยงเกี่ยวกับการย้ายฐานการผลิตของลูกค้าซึ่งเป็นผู้ประกอบการในอุตสาหกรรมต่างๆ

ผลิตภัณฑ์สแตนเลสของบริษัทและบริษัทย่อยจำหน่ายแก่ลูกค้าในประเทศโดยลูกค้าดังกล่าวส่วนใหญ่เป็นผู้ประกอบการจากต่างประเทศที่มามีโรงงานในประเทศไทย ซึ่งเป็นผู้ประกอบการในอุตสาหกรรมต่างๆ เช่น อุตสาหกรรมเครื่องใช้ไฟฟ้า อุตสาหกรรมก่อสร้าง อุตสาหกรรมคอมพิวเตอร์ อุตสาหกรรมยานยนต์ เป็นต้น โดยใน งวดปีบัญชี 2555 บริษัทและบริษัทย่อยมียอดขายและบริการในประเทศจำนวน 2,288 ล้านบาท และในงวดปีบัญชี 2556 บริษัทและบริษัทย่อยมียอดขายและบริการในประเทศจำนวน 2,863 ล้านบาท คิดเป็นสัดส่วนร้อยละ 99.99 ของยอดขายและบริการรวม บริษัทและบริษัทย่อยจึงมีความเสี่ยงเกี่ยวกับการย้ายฐานการผลิตของลูกค้าซึ่งเป็นผู้ประกอบการในอุตสาหกรรมต่างๆ ไปประเทศอื่นๆ อันอาจส่งผลกระทบต่อยอดขายของบริษัทและบริษัทย่อย

อย่างไรก็ตาม ประเทศไทยยังมีความได้เปรียบเชิงเปรียบเทียบในด้านการจัดหาวัตถุดิบ สาธารณูปโภคพื้นฐาน และการขนส่งที่ประหยัดในด้านระยะทาง รวมทั้งหากลูกค้าดังกล่าวจะย้ายฐานการผลิตบริษัทและบริษัทย่อยจะทราบล่วงหน้าซึ่งจะทำให้สามารถวางแผนปรับเปลี่ยนการผลิตได้ โดยบริษัทและบริษัทย่อยได้มีการติดตามนโยบายการลงทุนของลูกค้าซึ่งเป็นผู้ประกอบการในอุตสาหกรรมต่างๆ อย่างต่อเนื่องเพื่อนำข้อมูลดังกล่าวมาใช้ในการวางแผนนโยบายการดำเนินธุรกิจและวางแผนการผลิตเพื่อรองรับความเปลี่ยนแปลงต่างๆ ขณะเดียวกัน บริษัทมีความหลากหลายในการกระจายธุรกิจเข้าสู่อุตสาหกรรมหลักต่างๆ ของประเทศเพื่อลดความเสี่ยงต่อการพึ่งพิงอุตสาหกรรมใดอุตสาหกรรมหนึ่งในประเทศโดยเฉพาะ และยังมีการส่งออกไปยังตลาดต่างประเทศ นอกจากนี้ยังได้บริการลูกค้าด้วยการจัดหาวัตถุดิบคุณภาพในเกรดต่างๆ ที่หลากหลาย รวมไปถึงการแปรรูปเพื่อเพิ่มมูลค่าในด้วยกระบวนการผลิตที่มีคุณภาพ เช่น บริษัทย่อยรายบริษัท ออโต้ เมททอล จำกัด ได้กระจายความเสี่ยงโดยการจำหน่ายสินค้าประเภทท่อสแตนเลส ประเภทท่อไอเสีย ไปยังอุตสาหกรรมรถยนต์ และ อุตสาหกรรมรถจักรยานยนต์ บริษัทย่อยรายบริษัท สแตนเลสทางเลือก จำกัด ซึ่งเป็นผู้จำหน่ายสแตนเลสเกรดเฉพาะ มีศักยภาพในการจำหน่ายสินค้าไปยังผู้ประกอบการในอุตสาหกรรมเครื่องใช้ไฟฟ้า อุตสาหกรรมคอมพิวเตอร์ และอุตสาหกรรมอาหาร รวมทั้งบริษัทย่อยรายใหม่บริษัท เจ็กเซ่งเซียงเมททอล จำกัด เป็นตัวแทนจำหน่าย ทองแดง ทองเหลือง สแตนเลส และ อลูมิเนียม ให้กับผู้ประกอบการในอุตสาหกรรมก่อสร้าง อุตสาหกรรมอิเล็กทรอนิกส์ อุตสาหกรรมยานยนต์ และ อุตสาหกรรมเครื่องใช้ไฟฟ้า

3.6 ความเสี่ยงเกี่ยวกับการเข้ามาของคู่แข่งรายใหม่

ปัจจุบันการประกอบธุรกิจของบริษัทในด้านการแปรรูปสแตนเลส ได้แก่ การจัดหา แปรรูป ผลิตและจำหน่ายผลิตภัณฑ์สแตนเลส มีผู้ประกอบการในประเทศที่ทำธุรกิจใกล้เคียงกับบริษัทประมาณ 2-3 ราย นอกจากนี้บริษัทย่อยรายบริษัท ออโต้ เมททอล จำกัด ประกอบธุรกิจผลิตและจำหน่ายท่อสแตนเลสประเภทท่อไอเสียสำหรับอุตสาหกรรมยานยนต์ที่ใช้เครื่องจักรเทคโนโลยี FFX ของประเทศญี่ปุ่น เป็นรายแรกในเอเชียตะวันออกเฉียงใต้ บริษัทและบริษัทย่อยมีความเสี่ยงจากการเข้ามาของคู่แข่งรายใหม่ ซึ่งอาจส่งผลกระทบต่อยอดขายและส่วนแบ่งตลาดของบริษัทและบริษัทย่อย

อย่างไรก็ตาม การประกอบธุรกิจของบริษัทและบริษัทย่อยต้องอาศัยปัจจัยต่างๆ เกือบหมด ประกอบด้วย

(1) ความเชี่ยวชาญเฉพาะด้าน และประสบการณ์ยาวนานในการพัฒนาผลิตภัณฑ์ที่มีคุณภาพและตรงกับความต้องการของลูกค้ากลุ่มเป้าหมายซึ่งเป็นผู้ประกอบการในอุตสาหกรรมต่างๆ ดังจะเห็นได้จากประสบการณ์การประกอบธุรกิจของบริษัทเป็นระยะเวลากว่า 20 ปี

(2) ต้องอาศัยบุคลากรที่มีความรู้ ความเชี่ยวชาญ และประสบการณ์ในการประกอบธุรกิจ

(3) ต้องอาศัยความสัมพันธ์ในการทำธุรกิจที่ดีและต่อเนื่องกับผู้ผลิต และ จำหน่ายวัตถุดิบและลูกค้ากลุ่มเป้าหมาย

(4) การประกอบธุรกิจของบริษัทและบริษัทย่อยต้องใช้เงินลงทุนในเครื่องมือเครื่องจักรที่มีประสิทธิภาพ

(5) บริษัท และบริษัทย่อยรายบริษัท ออโต้ เม็ททอล จำกัด ได้รับการส่งเสริมการลงทุนจากคณะกรรมการส่งเสริมการลงทุน ได้แก่ สิทธิพิเศษทางภาษี รวมถึงการได้รับยกเว้นอากรขาเข้าสำหรับวัตถุดิบและวัสดุที่จำเป็นที่ต้องนำเข้ามาจากต่างประเทศ ได้รับการยกเว้นอากรขาเข้าสำหรับเครื่องจักร

(6) บริษัท และบริษัทย่อย ยังได้รับการสนับสนุนทางด้านเทคนิคในการผลิตและการตลาดเพื่อสร้างความมั่นใจในด้านคุณภาพ และการขยายผลิตภัณฑ์ใหม่ๆ เพื่อเพิ่มฐานลูกค้าของบริษัทได้กว้างขวางมากขึ้น จากผู้ร่วมลงทุนในบริษัทย่อยคือ Mory Industries Inc. ประเทศญี่ปุ่น

จากปัจจัยดังกล่าวข้างต้นส่งผลให้บริษัทและบริษัทย่อยมีความพร้อมและความสามารถในการแข่งขันที่เหนือกว่าผู้ประกอบการรายใหม่

3.7 ความเสี่ยงเกี่ยวกับสภาพคล่องและการบริหารจัดการสินค้าคงคลัง

บริษัทและบริษัทย่อยประกอบธุรกิจหลักในด้านการแปรรูปผลิตภัณฑ์สแตนเลสม้วนอย่างครบวงจรและมีบริษัทย่อยเป็นตัวแทนจัดจำหน่าย ทองแดง ทองเหลือง อลูมิเนียม สินทรัพย์ที่สำคัญของบริษัทและบริษัทย่อย คือ สินค้าคงเหลือ ณ วันที่ 31 มีนาคม 2555 บริษัทและบริษัทย่อยมีสินค้าคงเหลือจำนวน 553.95 ล้านบาท (คิดเป็นสัดส่วนร้อยละ 36.37 ของสินทรัพย์รวม) และ ณ วันที่ 31 มีนาคม 2556 บริษัทและบริษัทย่อยมีสินค้าคงเหลือสุทธิเพิ่มขึ้นจากการรวมสินค้าคงเหลือของบริษัทย่อยแห่งใหม่ และมีมูลค่ารวมจำนวน 896.03 ล้านบาท (คิดเป็นสัดส่วนสัดส่วนร้อยละ 36.83 ของสินทรัพย์รวม) บริษัทจึงมีความเสี่ยงหากสินค้าคงเหลืดังกล่าวไม่มีการหมุนเวียนในระดับที่เหมาะสมซึ่งอาจจะส่งผลต่อสภาพคล่องและฐานะการเงินของบริษัทและบริษัทย่อย

อย่างไรก็ตาม บริษัทและบริษัทย่อยได้นำระบบการจัดการห่วงโซ่อุปทาน (Supply Chain Management) มาใช้ และได้พัฒนาระบบดังกล่าวอย่างต่อเนื่องเพื่อให้สามารถสั่งซื้อวัตถุดิบได้ในปริมาณที่ต้องการใช้ ผลิตสินค้าได้ตรงกับความ ต้องการ และส่งมอบสินค้าได้ตามกำหนดเวลาที่ลูกค้าต้องการ ซึ่งทำให้บริษัทและบริษัทย่อยมีการบริหารต้นทุนและการบริหารจัดการสินค้าคงคลังที่มีประสิทธิภาพและรักษาระดับการหมุนเวียนและสัดส่วนของสินค้าคงคลังต่อสินทรัพย์รวมได้อย่างเหมาะสม จึงส่งผลให้ระยะที่ผ่านมาบริษัทมีต้นทุนเฉลี่ยวัตถุดิบที่สอดคล้องกับราคาตลาดและมีสภาพคล่องที่ดี

4. ทรัพย์สินที่ใช้ในการประกอบธุรกิจ4.1 ลักษณะสำคัญของทรัพย์สินถาวรหลักที่ใช้ในการประกอบธุรกิจ

ทรัพย์สินถาวรของบริษัทและบริษัทย่อย คือ ที่ดิน อาคาร และสิ่งปลูกสร้าง เครื่องจักรและอุปกรณ์ เครื่องตกแต่งและอุปกรณ์สำนักงาน ณ วันที่ 31 มีนาคม 2556 มีรายละเอียดดังต่อไปนี้

ทรัพย์สินที่ใช้ในการประกอบธุรกิจของบริษัท โลหะกิจ เม็ททอล จำกัด (มหาชน)

ประเภท / ลักษณะทรัพย์สิน	ลักษณะกรรมสิทธิ์	มูลค่าตามบัญชี-สุทธิ (ล้านบาท)	ภาระผูกพัน
<p>ที่ดิน อาคารและสิ่งปลูกสร้าง</p> <p>1) ที่ดินโฉนดเลขที่ 28777 และ 12592-4 เนื้อที่รวม 4-1-96 ไร่ พร้อมอาคารโรงงาน 1 หลังและ อาคารสำนักงาน 1 หลัง ตั้งอยู่ที่ 66/1 ซ.สุขสวัสดิ์ 76 ต.บางจาก อ.พระประแดง จ.สมุทรปราการ¹</p> <p>2) ที่ดินโฉนดเลขที่ 12588, 28772, 238026 และ 238027 เนื้อที่รวม 19-0-81 ไร่ พร้อมอาคารโรงงาน 1 หลัง และอาคารสำนักงาน 1 หลัง ตั้งอยู่ที่ 66/1 ซ.สุขสวัสดิ์ 76 ต.บางจาก อ.พระประแดง จ.สมุทรปราการ²</p>	<p>เป็นเจ้าของ</p> <p>เป็นเจ้าของ</p>	86.99	<p>หลักทรัพย์ค้ำประกันวงเงินสินเชื่อกับ บมจ.ธนาคารไทยพาณิชย์ วงเงินจำนวน 70 ล้านบาท</p> <p>หลักทรัพย์ค้ำประกันวงเงินสินเชื่อกับ บมจ.ธนาคารไทยพาณิชย์ วงเงินจำนวน 170 ล้านบาท</p>
<p>เครื่องจักรและอุปกรณ์</p> <p>1) เครื่องจักรหมายเลขทะเบียน 49-326-306-0088 จำนวน 1 เครื่อง ตั้งอยู่ที่ 66/1 ซ.สุขสวัสดิ์ 76 ต.บางจาก อ.พระประแดง จ.สมุทรปราการ³</p> <p>2) เครื่องจักรหมายเลขทะเบียน 49-326-306-0144 ถึง 0202 จำนวน 52เครื่อง ตั้งอยู่ที่ 66/1 ซ.สุขสวัสดิ์ 76 ต.บางจาก อ.พระประแดง จ.สมุทรปราการ⁴</p>	<p>เป็นเจ้าของ</p> <p>เป็นเจ้าของ</p>	22.80	หลักทรัพย์ค้ำประกันวงเงินสินเชื่อกับ บมจ.ธนาคารไทยพาณิชย์ วงเงินจำนวน 180 ล้านบาท

เครื่องตกแต่งและอุปกรณ์สำนักงาน	เป็นเจ้าของ	1.41	-
ยานพาหนะ	เป็นเจ้าของ	16.43	ติดภาระผูกพันตามสัญญาเช่าซื้อ
งานระหว่างก่อสร้าง	เป็นเจ้าของ	24.81	
รวม		152.44	

หมายเหตุ

- 1., 2. ที่ดิน อาคาร และสิ่งปลูกสร้างรับประกันภัยโดย บมจ.ไทยพาณิชย์สามัคคีประกันภัย ทุนประกันภัย 73.26 ล้านบาท โดย บมจ.ธนาคารไทยพาณิชย์ เป็นผู้รับผลประโยชน์
3. เครื่องจักรหมายเลขทะเบียน 49-326-306-0088 จำนวน 1 เครื่อง รับประกันภัยโดย บมจ.ไทยพาณิชย์สามัคคีประกันภัย ทุนประกันภัย 68 ล้านบาท โดยบริษัท โลหะกิจ เม็ททอล จำกัด (มหาชน) เป็นผู้รับผลประโยชน์
4. เครื่องจักรหมายเลขทะเบียน 49-326-306-0144 ถึง 0202 จำนวน 52 เครื่อง รับประกันภัยโดย บมจ.ไทยพาณิชย์สามัคคีประกันภัย ทุนประกันภัย 122.00 ล้านบาท โดย บมจ.ธนาคารไทยพาณิชย์ เป็นผู้รับผลประโยชน์

ทรัพย์สินที่ใช้ในการประกอบธุรกิจของบริษัท ออโต้ เม็ททอล จำกัด

ประเภท / ลักษณะทรัพย์สิน	ลักษณะกรรมสิทธิ์	มูลค่าตามบัญชี-สุทธิ (ล้านบาท)	ภาระผูกพัน
ที่ดิน อาคารและสิ่งปลูกสร้าง	เป็นเจ้าของ	84.81	หลักทรัพย์ค้ำประกันวงเงินสินเชื่อกับ บมจ.ธนาคารไทยพาณิชย์ วงเงินจำนวน 225 ล้านบาท (บางส่วนเป็นหลักทรัพย์ ที่ใช้ในการค้ำประกัน)
เครื่องจักรและอุปกรณ์	เป็นเจ้าของ	145.92	หลักทรัพย์ค้ำประกันวงเงินสินเชื่อกับ บมจ.ธนาคารไทยพาณิชย์ วงเงินจำนวน 100 ล้านบาท(บางส่วนเป็นหลักทรัพย์ ที่ใช้ในการค้ำประกัน)
เครื่องตกแต่งและอุปกรณ์สำนักงาน	เป็นเจ้าของ	0.72	-
ยานพาหนะ	เป็นเจ้าของ	5.89	ติดภาระผูกพันตามสัญญาเช่าซื้อ
งานระหว่างก่อสร้าง	เป็นเจ้าของ	7.19	
รวม		244.53	

ทรัพย์สินที่ใช้ในการประกอบธุรกิจของบริษัท สเตนเลสทางเลือก จำกัด

ประเภท / ลักษณะทรัพย์สิน	ลักษณะกรรมสิทธิ์	มูลค่าตามบัญชี-สุทธิ (ล้านบาท)	ภาระผูกพัน
เครื่องตกแต่งและอุปกรณ์สำนักงาน	เป็นเจ้าของ	0.05	-
ยานพาหนะ	เป็นเจ้าของ	0.00	-
รวม		0.05	

ทรัพย์สินที่ใช้ในการประกอบธุรกิจของบริษัท เจ็กเซ่งเซียง เม็ททอล จำกัด

ประเภท / ลักษณะทรัพย์สิน	ลักษณะกรรมสิทธิ์	มูลค่าตามบัญชี-สุทธิ (ล้านบาท)	ภาระผูกพัน
ที่ดิน อาคารและสิ่งปลูกสร้าง 1) ที่ดินโฉนดเลขที่ 638 เนื้อที่รวม 43 ตารางวา ตั้งอยู่ที่ 66/1 ซ.สุขสวัสดิ์ 76 ต.บางจาก อ.พระประแดง จ.สมุทรปราการ 2) ที่ดินโฉนดเลขที่ 238025 เนื้อที่รวม 3-3-51 ไร่ พร้อมอาคารโรงงาน 1 หลัง และอาคารสำนักงาน 1 หลัง ตั้งอยู่ที่ 947-949 ถนน เจริญกรุง แขวงตลาดน้อย เขตสัมพันธวงศ์ จ.กรุงเทพมหานคร 3)) ที่ตั้งห้องชุดเลขที่ 108/8 ชั้น 1 อาคารเลขที่ 1 ชื่ออาคารชุดสีพระยาริเวอร์วิว ถนน เจริญกรุง แขวงตลาดน้อย เขตสัมพันธวงศ์ จ.กรุงเทพมหานคร	เป็นเจ้าของ เป็นเจ้าของ เป็นเจ้าของ	 32.57	 หลักทรัพย์ค้ำประกันวงเงินสินเชื่อกับ บมจ.ธนาคารกสิกรไทย จำกัดวงเงินจำนวน 170 ล้านบาท
เครื่องตกแต่งและอุปกรณ์สำนักงาน	เป็นเจ้าของ	0.69	-
ยานพาหนะ	เป็นเจ้าของ	5.14	ติดภาระผูกพันตามสัญญาเช่าซื้อ
รวม		38.40	

4.2 สัญญาต่าง ๆ

1) สัญญาเช่าอาคาร

คู่สัญญา	:	บริษัท ศรีสยาม พรอพเพอร์ตี้ส์ จำกัด ซึ่งเป็นบุคคลที่ไม่มีความเกี่ยวข้องกับบริษัท เพื่อเช่าอาคารสำหรับใช้เป็นที่ตั้งสำนักงานขาย
รายละเอียดสัญญา	:	บริษัทเช่าห้องเลขที่ 167-9 ชั้นที่ 16 อาคารไทย ซีซี ทาวเวอร์ ขนาดพื้นที่ 534 ตารางเมตร ตั้งอยู่เลขที่ 889 ถนนสาทรใต้ แขวงยานนาวา เขตสาทร กรุงเทพมหานคร อายุสัญญา 3 ปี นับตั้งแต่วันที่ 1 กันยายน 2553 ถึงวันที่ 31 สิงหาคม 2556
อัตราค่าเช่า	:	ค่าเช่าและค่าบริการปีละประมาณ 2.4 ล้านบาท
เงื่อนไขการต่อสัญญา	:	ไม่มี

2) สัญญาซื้อขายแก๊ส

คู่สัญญา	:	บริษัท ไทยอินดัสเตรียลแก๊ส จำกัด (มหาชน) ซึ่งเป็นบุคคลที่ไม่มีความเกี่ยวข้องกับบริษัท
รายละเอียดสัญญา	:	เพื่อทำการซื้อขายแก๊สอาร์กอนเหลว ไนโตรเจนเหลว และไฮโดรเจนแพค อายุสัญญา 5 ปี นับตั้งแต่วันที่ 1 สิงหาคม 2552 ถึง 31 กรกฎาคม 2557
อัตราค่าบริการ	:	<u>ราคาแก๊ส</u> <ul style="list-style-type: none"> - อาร์กอนเหลว 60 บาท/ลูกบาศก์เมตร - ไนโตรเจนเหลว 7 บาท/ลูกบาศก์เมตร <u>ปริมาณการใช้แก๊ส</u> <ul style="list-style-type: none"> - อาร์กอนเหลว 3,000 ลูกบาศก์เมตร/เดือน - ไนโตรเจนเหลว 2,000 ลูกบาศก์เมตร/เดือน <u>ค่าเช่าภาชนะบรรจุแก๊สและอุปกรณ์</u> <ul style="list-style-type: none"> - ถังบรรจุอาร์กอนเหลว 5,000 บาท/เดือน - ถังบรรจุไนโตรเจนเหลว 10,000 บาท/เดือน
เงื่อนไขการต่อสัญญา	:	เมื่อครบกำหนดอายุสัญญาแล้ว หากไม่มีฝ่ายหนึ่งฝ่ายใดบอกเลิกสัญญาเป็นลายลักษณ์อักษรล่วงหน้าไม่น้อยกว่า 90 วัน ให้ถือว่าสัญญานี้มีผลผูกพันต่อไปอีก 5 ปี

3) สัญญาแต่งตั้งผู้แทนขาย

คู่สัญญา	:	บริษัท เจ็กเซ้งเชียงเมืงทอล จำกัด ซึ่งได้เข้าเป็นบริษัทย่อย ดังนี้ <ol style="list-style-type: none"> (1) บริษัท และบริษัท เจ็กเซ้งเชียงเมืงทอล จำกัด มีผู้ถือหุ้นรายใหญ่ คือ บริษัท โลหะกิจ เมืงทอล จำกัด (มหาชน) รวมกันในสัดส่วนร้อยละ 99.99) (2) กรรมการของบริษัท เจ็กเซ้งเชียงเมืงทอล จำกัด มีจำนวน 1 ราย ประกอบด้วยนาย ประเสริฐ อัครพงศ์พิศักดิ์ ซึ่งเป็นผู้ถือหุ้นรายใหญ่ในบริษัทในสัดส่วนร้อยละ 13.59 ณ. 31 มีนาคม 2556 กรรมการ รายนี้เป็นน้องของนายประสาน อัครพงศ์พิศักดิ์ โดยนายประสาน อัครพงศ์พิศักดิ์ ถือหุ้นรายใหญ่ในบริษัทในสัดส่วนร้อยละ 11.50 ณ. 31 มีนาคม 2556 และดำรงตำแหน่งกรรมการ และกรรมการผู้จัดการและกรรมการบริหารในบริษัท
----------	---	--

- รายละเอียดสัญญา : บริษัทแต่งตั้งให้บริษัท เจ็กเซ่งเซียงเม็ททอล จำกัด เป็นผู้แทนขายผลิตภัณฑ์ เหล็ก เหล็กกล้า สแตนเลส และโลหะทุกชนิด ทั้งในและนอกประเทศ รวมทั้งการดำเนินการด้านตลาดและส่งเสริมการขาย ทั้งนี้ราคาขายจะถูกกำหนดโดยบริษัท สัญญามีอายุ 3 ปี นับตั้งแต่วันที่ 2 มกราคม 2550 ถึง 1 มกราคม 2553
- บริษัทมีสิทธิที่จะแต่งตั้งผู้แทนขายรายอื่นหรือจัดตั้งบริษัทขึ้นเองเพื่อเป็นตัวแทนขายโดยไม่ต้องได้รับความเห็นชอบจากบริษัท เจ็กเซ่งเซียงเม็ททอล จำกัด
- อัตราค่าตอบแทน : บริษัท เจ็กเซ่งเซียงเม็ททอล จำกัด จะได้รับค่าตอบแทนการขายในอัตราไม่เกินร้อยละ 2 ของยอดขายในแต่ละเดือน โดยได้รับค่าตอบแทนหลังจากที่บริษัทได้รับการชำระเงินจากลูกค้าแล้ว
- กรณีลูกค้าไม่ชำระเงินค่าสินค้าภายในกำหนดระยะเวลา บริษัท เจ็กเซ่งเซียงเม็ททอล จำกัด ต้องเป็นผู้รับผิดชอบในการติดตามและเร่งรัดให้ลูกค้าชำระค่าสินค้าแก่บริษัทจนถึงที่สุด
- เงื่อนไขการต่อสัญญา : เมื่อครบกำหนดระยะเวลาสัญญาแต่งตั้งผู้แทนขายดังกล่าว บริษัท โลหะกิจ เม็ททอล จำกัด (มหาชน) อาจต่ออายุสัญญาคราวละไม่เกิน 1 ปี ในกรณีที่มิได้มีการดำเนินการใดๆ เมื่อครบกำหนดอายุสัญญาแต่ละครั้ง ให้ถือว่าสัญญาประสงค์จะต่ออายุสัญญานี้ออกไปอีกคราวละ 1 ปี

4) สัญญาความช่วยเหลือทางเทคนิค

- คู่สัญญา : โมริ อินดรัสตริย์ อิงค์ (Mory Industries Inc.) ซึ่งตั้งขึ้นตามกฎหมายประเทศญี่ปุ่น
- รายละเอียดสัญญา : โมริ อินดรัสตริย์ อิงค์ จะจัดส่งวิศวกรมาปฏิบัติงานร่วมกับพนักงานของบริษัทในการตรวจวัตถุดิบ ตรวจกระบวนการผลิต อนุมัติมาตรฐาน การทดสอบทดลอง และอนุมัติต้นแบบผลิตภัณฑ์ เพื่อผลิตท่อสแตนเลส (เชื่อม TIG และเชื่อมความถี่สูงสำหรับกลุ่มอุตสาหกรรมยานยนต์) โดยมีกำหนดระยะเวลา 2 ปี (ตั้งแต่วันที่ 1 กรกฎาคม 2554 ถึงวันที่ 30 มิถุนายน 2556) ซึ่งโมริ อินดรัสตริย์ อิงค์ จะให้ข้อมูลทางเทคนิคที่จำเป็นในการผลิตและช่วยเหลือพนักงานให้ปรับปรุงประสิทธิภาพให้อยู่ในระดับสูง รวมทั้งช่วยเหลือพนักงานเกี่ยวกับการฝึกอบรม การปรับปรุงเครื่องจักร การปรับปรุงกระบวนการ และยกระดับคุณภาพ
- ค่าตอบแทน : บริษัทตกลงจะจ่ายค่าตอบแทนให้แก่โมริ อินดรัสตริย์ อิงค์ รายละเอียดดังนี้
1. การเดินทางระยะสั้น (ไม่เกิน 1 เดือน)
 - 1.1 ค่าตัวเครื่องบินไปกลับ (ชั้นประหยัด) ค่าที่พัก (เขตสุขุมวิท) เบี้ยเลี้ยง (รวมวันทำงานและวันเดินทาง) ของวิศวกรเป็นจำนวน 50,000 บาทต่อวัน ภายใน 30 วัน
 - นอกจากนี้ บริษัทต้องจ่ายค่าอาหารกลางวัน และค่ายานพาหนะ (รถยนต์) ระหว่างที่พักกับที่ทำงาน
 - 1.2 ค่าประกันภัยแรงงาน และค่าประกันภัยทั่วไป
 2. การเดินทางระยะยาว (2 ปี)
 - 2.1 ค่ายานพาหนะ (รถยนต์) ระหว่างที่พักกับที่ทำงาน กับพื้นที่ส่วนหนึ่งในสำนักงาน เพื่อให้รวบรวมข้อมูลจากโมริ อินดรัสตริย์ อิงค์
 - 2.2 ค่าจ้างในประเทศไทย เดือนละ 60,000 บาท ให้แก่วิศวกรของโมริ อินดรัสตริย์ อิงค์ ที่เดินทางมาปฏิบัติงาน (รวมทั้งการขอใบอนุญาตทำงาน และวีซ่าให้ด้วย)

2.3 ค่าประกันภัยแรงงาน และค่าประกันภัยทั่วไป

2.4 ค่าใช้จ่ายในการเดินทางไปปฏิบัติงานต่างท้องที่ตามระเบียบของบริษัท

2.5 เมื่อวิศวกรได้ทำงานในบริษัทครบ 1 ปี และวิศวกรจะต้องทำงานต่ออีกไม่น้อยกว่าครึ่งปี บริษัทตกลงจะจ่ายค่าตัวเครื่องบิน (ชั้นประหยัด) เพื่อกลับไปเยี่ยมบ้านที่ประเทศญี่ปุ่น แต่ทั้งนี้ไม่รวมถึงค่าเดินทางของผู้ติดตาม

เงื่อนไขการต่อสัญญา : สัญญานี้จะต่ออายุโดยอัตโนมัติ เว้นแต่จะมีการบอกเลิกล่วงหน้าอย่างน้อย 3 เดือนก่อนวันสิ้นสุดสัญญา โดยคู่สัญญาฝ่ายใดฝ่ายหนึ่ง

5) ข้อตกลงทางธุรกิจ

คู่สัญญา : โมริ อินดรัสตริย์ อิงค์ (Mory Industries Inc.) ซึ่งตั้งขึ้นตามกฎหมายประเทศญี่ปุ่น

รายละเอียดสัญญา : โมริ อินดรัสตริย์ อิงค์ จะจัดส่งวิศวกรมาปฏิบัติงานร่วมกับพนักงานของบริษัทในการตรวจวัตถุดิบ ตรวจกระบวนการผลิต อนุมัติมาตรฐาน การทดสอบทดลอง และอนุมัติต้นแบบผลิตภัณฑ์เพื่อผลิตท่อสแตนเลส (เชื่อม TIG และเชื่อมความถี่สูงสำหรับกลุ่มอุตสาหกรรมยานยนต์) โดยมีกำหนดระยะเวลา 2 ปี (ตั้งแต่วันที่ 1 กรกฎาคม 2554 ถึงวันที่ 30 มิถุนายน 2556) ซึ่งโมริ อินดรัสตริย์ อิงค์ จะให้ข้อมูลทางเทคนิคที่จำเป็นในการผลิตและช่วยเหลือพนักงานให้ปรับปรุงประสิทธิภาพให้อยู่ในระดับสูง รวมทั้งช่วยเหลือพนักงานเกี่ยวกับการฝึกอบรม การปรับปรุงเครื่องจักร การปรับปรุงกระบวนการ และยกระดับคุณภาพ ภายใต้เงื่อนไข (1) บริษัทจะเป็นผู้รับผิดชอบในการเสนอราคา คุณภาพ และส่งมอบสินค้าให้แก่ลูกค้า และ (2) โมริ อินดรัสตริย์ อิงค์ สามารถปฏิเสธการรับรอง หากพบว่าความต้องการของลูกค้าไม่ตรงกับมาตรฐานการผลิต

โมริ อินดรัสตริย์ อิงค์ ตกลงจะให้ข้อมูลทางเทคนิคเกี่ยวกับ (1) อุปกรณ์การผลิต เครื่องมือ จิ๊ก แม่พิมพ์ และเครื่องตรวจสอบ เป็นต้น (2) เอกสารเทคนิคการผลิต และการตรวจสอบคุณภาพ เป็นต้น

ค่า Royalty : บริษัทตกลงจ่ายค่า Royalty ให้แก่ โมริ อินดรัสตริย์ อิงค์ ดังนี้

- 1) ปีแรก และปีที่ 2 เดือนละ 300,000 บาท
- 2) ปีที่ 3 เป็นต้นไป ทั้งสองฝ่ายจะตกลงกัน แต่จะไม่น้อยกว่าปีที่ 2

เงื่อนไขการต่อสัญญา : สัญญาจะมีการต่ออายุโดยอัตโนมัติ เว้นแต่จะมีการบอกเลิกสัญญาล่วงหน้าอย่างน้อย 3 เดือนก่อนวันสิ้นสุดของสัญญา โดยคู่สัญญาฝ่ายใดฝ่ายหนึ่ง

6) สัญญาติดตั้งป้ายโฆษณา

คู่สัญญา : บริษัทศรีสยาม พรอพเพอร์ตี้ จำกัด ซึ่งเป็นบุคคลที่ไม่มีความเกี่ยวข้องกับบริษัท เพื่อเช่าติดตั้งป้ายโฆษณา

รายละเอียดสัญญา : บริษัทเช่าติดตั้งป้ายโฆษณา ขนาดกว้าง 1.20 เมตร ยาว 3 เมตร ตั้งบนเสาซึ่งผู้ให้เช่าจัดสร้างขึ้น จำนวน 1 ป้าย อายุสัญญา 2 ปี 7 เดือน นับตั้งแต่วันที่ 1 กันยายน 2553 ถึง 31 สิงหาคม 2556

อัตราค่าบริการ : ค่าเช่าและค่าบริการปีละประมาณ 60,000 บาท

เงื่อนไขการต่อสัญญา : ไม่มี

7) การได้รับอนุมัติวงเงินสินเชื่อจากสถาบันการเงิน (ณ วันที่ 31 มีนาคม 2556)

สัญญาวงเงินสินเชื่อกับสถาบันการเงิน

ณ วันที่ 31 มีนาคม 2556 บริษัท โลหะกิจ เม็ททอล จำกัด (มหาชน) ได้รับวงเงินสินเชื่อจากสถาบันการเงินหลายแห่ง และมีหลักประกันโดยมีรายละเอียดดังนี้

- วงเงินสินเชื่อเลตเตอร์ออฟเครดิต ทรัสตรีชีท หนังสือค้ำประกันและเงินกู้ยืมระยะสั้นเป็นจำนวนรวม 1,460.5 ล้านบาท, วงเงินเบิกเกินบัญชีจำนวน 30 ล้านบาท และ วงเงินสัญญาซื้อขายเงินตราต่างประเทศล่วงหน้าจำนวน 1,000 ล้านบาท
- วงเงินสินเชื่อดังกล่าวข้างต้นนี้ค้ำประกันโดยการจดจำนองที่ดินพร้อมสิ่งปลูกสร้างบนที่ดินนั้นและเครื่องจักรของบริษัทฯ และเงินฝากประจำของบริษัทฯ (ดูรายละเอียดเพิ่มเติมได้ในหัวข้อ ทรัพย์สินที่ใช้ในการประกอบธุรกิจ)

ณ วันที่ 31 มีนาคม 2556 บริษัทย่อยรายบริษัท ออโต้ เม็ททอล จำกัด ได้รับวงเงินสินเชื่อจากสถาบันการเงินแห่งหนึ่ง และมีหลักประกันโดยมีรายละเอียดดังนี้

- วงเงินเลตเตอร์ออฟเครดิต ทรัสตรีชีท หนังสือค้ำประกันและเงินกู้ยืมระยะสั้นจำนวน 300 ล้านบาท, วงเงินเบิกเกินบัญชีจำนวน 10 ล้านบาท และ วงเงินสัญญาซื้อขายเงินตราต่างประเทศจำนวน 200 ล้านบาท
- วงเงินสินเชื่อดังกล่าวข้างต้นนี้ค้ำประกันโดยการจดจำนองที่ดินพร้อมสิ่งปลูกสร้างบนที่ดินนั้นและเครื่องจักรของบริษัทย่อย (ดูรายละเอียดเพิ่มเติมได้ในหัวข้อทรัพย์สินที่ใช้ในการประกอบธุรกิจ ข้อ 5.1)

ณ วันที่ 31 มีนาคม 2556 บริษัทย่อยรายบริษัท เจ็กเซ่งเซียง เม็ททอล จำกัด ได้รับวงเงินสินเชื่อจากสถาบันการเงินหลายแห่งและมีหลักประกันโดยมีรายละเอียดดังนี้

- วงเงินเลตเตอร์ออฟเครดิต ทรัสตรีชีท หนังสือค้ำประกันและเงินกู้ยืมระยะสั้นจำนวน 516 ล้านบาท, วงเงินเบิกเกินบัญชีจำนวน 65 ล้านบาท และ วงเงินสัญญาซื้อขายเงินตราต่างประเทศจำนวน 350 ล้านบาท
- วงเงินสินเชื่อดังกล่าวข้างต้นนี้ค้ำประกันโดยการจดจำนองหน่วยในอาคารชุด บัญชีเงินฝากประจำ และกรรมกรของบริษัทฯ (ดูรายละเอียดเพิ่มเติมได้ในหัวข้อทรัพย์สินที่ใช้ในการประกอบธุรกิจ ข้อ 5.1)

4.3 นโยบายการลงทุนในบริษัทย่อยและบริษัทร่วม

ปัจจุบันบริษัทถือหุ้นในบริษัทย่อย 3 บริษัท ซึ่งประกอบธุรกิจเกี่ยวกับธุรกิจหลักของบริษัท ได้แก่ (1) บริษัท ออโต้ เม็ททอล จำกัด (สัดส่วนร้อยละ 59.99) ประกอบธุรกิจผลิตและจำหน่ายท่อสแตนเลสประเภทท่อไอเสียรถยนต์ และท่อไอเสียรถจักรยานยนต์ (2) บริษัท สแตนเลสทางเหล็ก จำกัด (สัดส่วนร้อยละ 99.93) ประกอบธุรกิจจำหน่ายสแตนเลสเกรดเฉพาะ (3) บริษัท เจ็กเซ่งเซียง เม็ททอล จำกัด (สัดส่วนร้อยละ 99.98) ประกอบธุรกิจจำหน่ายโลหะและอลูมิเนียม

บริษัทมีนโยบายการลงทุนในบริษัทย่อยและบริษัทร่วมในธุรกิจที่เสริมและธุรกิจที่เกี่ยวข้องกับการดำเนินธุรกิจหลักของบริษัท โดยคำนึงถึงผลตอบแทนที่เหมาะสม แล้วแต่ประเภทของธุรกิจนั้นๆ สำหรับนโยบายการบริหารงานจะให้ความสำคัญในการดำเนินธุรกิจของบริษัทย่อยและบริษัทร่วม โดยคำนึงถึงผลประโยชน์ของผู้ถือหุ้นโดยรวมเป็นหลัก นอกจากนั้น การที่บริษัทจะพิจารณาส่งตัวแทนของบริษัทเพื่อร่วมเป็นกรรมการหรือร่วมบริหารในบริษัทย่อยและบริษัทร่วมนั้น บริษัทจะพิจารณาเป็นกรณีๆ ไป

5. ข้อพิพาททางกฎหมาย

ณ วันที่ 31 มีนาคม 2556 บริษัทและบริษัทย่อยไม่มีข้อพิพาททางกฎหมายที่คาดว่าจะมีผลกระทบด้านลบต่อการดำเนินธุรกิจของบริษัทและบริษัทย่อยอย่างมีนัยสำคัญ และบริษัทและบริษัทย่อยไม่มีข้อพิพาททางกฎหมายที่คาดว่าจะมีผลกระทบด้านลบต่อสินทรัพย์ของบริษัทและบริษัทย่อยที่มีจำนวนสูงกว่าร้อยละ 5 ของส่วนของผู้ถือหุ้น

6. ข้อมูลทั่วไปและข้อมูลสำคัญอื่น**ข้อมูลทั่วไป**

บริษัท โลหะกิจ เม็ททอล จำกัด (มหาชน) ("บริษัท") และบริษัทย่อยประกอบด้วยบริษัท ออโต้ เม็ททอล จำกัด และบริษัท สแตนเลสทางเลือก จำกัด (เดิมชื่อ "บริษัท ดี-สแตนเลส จำกัด") และบริษัท โมรี โลหะกิจ (ประเทศไทย) จำกัด (บริษัทร่วม) และบริษัท เจ็กเซ่งเซียง จำกัด บริษัทประกอบธุรกิจหลักด้านการแปรรูปผลิตภัณฑ์สแตนเลสภัณฑ์อย่างครบวงจร โดยการนำระบบการจัดการห่วงโซ่อุปทาน (Supply Chain Management) มาใช้ในการจัดหาวัตถุดิบ การแปรรูป การจำหน่าย และการให้บริการแก่ลูกค้า

สำนักงานใหญ่

เลขที่ 66/1 หมู่ที่ 6 ซอยสุขสวัสดิ์ 76 ถนนสุขสวัสดิ์
ตำบลบางจาก อำเภอพระประแดง จังหวัดสมุทรปราการ 10130
โทรศัพท์ 0-2463 0158 โทรสาร 0-2463 7299
Home Page www.lohakit.co.th
เลขทะเบียนนิติบุคคล เลขที่ 0107548000315

สำนักงานสาขา

เลขที่ 889 อาคารไทยซีทีทาวเวอร์ ห้องเลขที่ 167-169 ชั้นที่ 16
ถนนสาทรใต้ แขวงยานนาวา เขตสาทร กรุงเทพมหานคร 10120
โทรศัพท์ 0-2673 9559 โทรสาร 0-2673 9577-9

บริษัท ออโต้ เม็ททอล จำกัด (บริษัทย่อย)

เลขที่ 700/650 หมู่ที่ 1 ตำบลพานทอง
อำเภอพานทอง จังหวัดชลบุรี 20160
โทรศัพท์ 038-210270-77 โทรสาร 038-210268-9

บริษัท สแตนเลสทางเลือก จำกัด (บริษัทย่อย)

เลขที่ 66/1 หมู่ที่ 6 ซอยสุขสวัสดิ์ 76 ถนนสุขสวัสดิ์
ตำบลบางจาก อำเภอพระประแดง จังหวัดสมุทรปราการ 10130
โทรศัพท์ 0-246 30158 โทรสาร 0-2463 7299

**บริษัท โมรี โลหะกิจ (ประเทศไทย) จำกัด
(บริษัทร่วม)**

เลขที่ 889 อาคารไทยซีทีทาวเวอร์ ห้องเลขที่ 167-169 ชั้นที่ 16
ถนนสาทรใต้ แขวงยานนาวา เขตสาทร กรุงเทพมหานคร 10120
โทรศัพท์ 0-2673 9559 โทรสาร 0-2673 9577-9

บริษัท เจ็กเซ่งเซียง เม็ททอล จำกัด

เลขที่ 947-949 ถนนเจริญกรุง แขวงตลาดน้อย เขตสัมพันธวงศ์
กรุงเทพฯ 10100
โทรศัพท์ 0-2639 4151-8 โทรสาร 0-639 4159

นายทะเบียนหุ้น :

บริษัท ศูนย์รับฝากหลักทรัพย์ (ประเทศไทย) จำกัด
อาคารตลาดหลักทรัพย์แห่งประเทศไทย เลขที่ 62
ถนนรัชดาภิเษก แขวงคลองเตย เขตคลองเตย กรุงเทพฯ 10110
โทรศัพท์ 02-229 2800 โทรสาร 02-654 5599

ผู้สอบบัญชี :

บริษัท สำนักงาน เอ็ดมอนด์ แอนด์ ยัง จำกัด
ชั้น 33 อาคารเลครัชดา 193/136-137
ถนน รัชดาภิเษก เขต คลองเตย กรุงเทพฯ 10110
โทรศัพท์ 02-264 0777 โทรสาร 02-264 0789-9

ที่ปรึกษากฎหมาย :

บริษัท เสรี มานพ แอนด์ คอลลิย จำกัด
เลขที่ 21 ถนน สุทธิสารรัชดาภิเษก แขวง สามเสนนอก
เขตห้วยขวาง กรุงเทพฯ 10320
โทรศัพท์ 02-693 2036 โทรสาร 02-693 4189

เจ้าหน้าที่นักลงทุนสัมพันธ์

เลขที่ 889 อาคารไทยซีทีทาวเวอร์ ห้องเลขที่ 167-169 ชั้นที่ 16
ถนนสาทรใต้ แขวงยานนาวา เขตสาทร กรุงเทพมหานคร 10120
โทรศัพท์ 0-2673 9559 ต่อ 211 โทรสาร 0-2673 9577-9
E-mail : ird@lohakit.co.th