

## ส่วนที่ 1

### การประกอบธุรกิจ

## 1. นโยบายและภาพรวมการประกอบธุรกิจ

### 1.1 ประวัติความเป็นมา

บริษัท โลหะกิจ เม็ททอล จำกัด (มหาชน) (“บริษัท”) (เดิมชื่อบริษัท ศูนย์บริการเหล็กโลหะกิจ จำกัด และเปลี่ยนชื่อเป็นบริษัท โลหะกิจสตีล จำกัด เมื่อวันที่ 2 มกราคม 2546) ก่อตั้งขึ้นเมื่อวันที่ 12 เมษายน 2532 ด้วยทุนจดทะเบียนและทุนเรียกชำระแล้ว 20 ล้านบาท ในนามบริษัท ศูนย์บริการเหล็กโลหะกิจ จำกัด มีวัตถุประสงค์เพื่อจำหน่ายผลิตภัณฑ์สแตนเลส ผู้ถือหุ้นใหญ่เมื่อเริ่มก่อตั้ง คือ กลุ่มตระกูลอัครพงศ์พิศักดิ์ ถือหุ้นรวมกันร้อยละ 80

ต่อมาเมื่อวันที่ 22 พฤษภาคม 2532 บริษัทได้ร่วมทุนกับบริษัท โดเมนคอร์ปอเรชั่น จำกัด เป็นบริษัทในกลุ่มโตเมน<sup>1</sup> ซึ่งดำเนินธุรกิจจำหน่ายเหล็ก โดยบริษัทได้เพิ่มทุนเป็น 39.22 ล้านบาท และบริษัท โดเมนคอร์ปอเรชั่น จำกัด เข้ามาเป็นผู้ถือหุ้นรายใหญ่ในสัดส่วนร้อยละ 49 ในขณะที่สัดส่วนการถือหุ้นของกลุ่มตระกูลอัครพงศ์พิศักดิ์ ลดลงเหลือร้อยละ 40.80 บริษัทได้นำเงินที่ได้รับจากการเพิ่มทุนดังกล่าวใช้ในการซื้อสินทรัพย์ ได้แก่ ที่ดิน เครื่องจักร และสินค้าคงคลัง จากบริษัท โลหะกิจ เชียงใหม่ จำกัด<sup>2</sup> ซึ่งเป็นบริษัทที่มีผู้ถือหุ้นรายใหญ่ คือ กลุ่มตระกูลอัครพงศ์พิศักดิ์ ต่อมาบริษัท โลหะกิจ เชียงใหม่ จำกัด ได้จดทะเบียนเลิกบริษัทและชำระบัญชีแล้วเสร็จในปี 2535

ในเดือนสิงหาคม 2545 บริษัทได้เพิ่มทุนชำระแล้วเป็น 117.22 ล้านบาท ต่อมาเมื่อวันที่ 30 สิงหาคม 2545 บริษัท โดเมนคอร์ปอเรชั่น จำกัด ได้ขายหุ้นที่ถืออยู่ในบริษัททั้งหมดให้แก่กลุ่มตระกูลอัครพงศ์พิศักดิ์ และนายอนุชา วัฒนภาส เนื่องจากบริษัท โดเมนคอร์ปอเรชั่น จำกัด ได้หยุดดำเนินกิจการเหล็กทั่วโลก ส่งให้ผู้ถือหุ้นรายใหญ่ของบริษัท ประกอบด้วยกลุ่มตระกูลอัครพงศ์พิศักดิ์ ถือหุ้นรวมกันในสัดส่วน 80 และนายอนุชา วัฒนภาส ถือหุ้นในสัดส่วนร้อยละ 20 และเมื่อวันที่ 2 มกราคม 2546 บริษัทได้เปลี่ยนชื่อเป็นบริษัท โลหะกิจสตีล จำกัด

ในเดือนมกราคม 2548 บริษัทได้เพิ่มทุนชำระแล้วเป็น 240 ล้านบาท และต่อมาเมื่อวันที่ 29 เมษายน 2548 บริษัทได้แปรสภาพเป็นบริษัทมหาชนจำกัด และเปลี่ยนชื่อเป็นบริษัท โลหะกิจ เม็ททอล จำกัด (มหาชน)

ในเดือนมกราคม 2551 บริษัทได้เพิ่มทุนชำระแล้วเป็น 320 ล้านบาท โดยเสนอขายหุ้นเพิ่มทุน 80 ล้านหุ้นต่อประชาชน ผ่านทางตลาดหลักทรัพย์แห่งประเทศไทย

ในเดือนมกราคม 2556 บริษัทได้เพิ่มทุนชำระแล้วเป็น 383 ล้านบาท โดยเสนอหุ้นเพิ่มทุน 63 ล้านหุ้นในวงจำกัดเพื่อชำระมูลค่าหุ้นให้แก่ผู้ถือหุ้นเดิมของบริษัทย่อยรายใหม่ บริษัท เจ็กเซ่งเซียงเม็ททอล จำกัด ในการเข้าซื้อหุ้นทั้งหมดของบริษัทย่อยดังกล่าว และบริษัทได้จดทะเบียนเปลี่ยนชื่อเป็น บริษัท เอ็นเอสซี เม็ททอล จำกัด เมื่อวันที่ 1 เมษายน 2557

<sup>1</sup> กลุ่มโตเมน ประกอบด้วย บริษัท โดเมน เอ็นเตอร์ไพรส์ (ประเทศไทย) จำกัด (เดิมชื่อ บริษัท ลัคนาวิสาทกิจ จำกัด) และบริษัท โดเมน คอร์ปอเรชั่น จำกัด (เดิมชื่อ หรือ โดยโยเมนก้า โคซา ลิมิเต็ด) กลุ่มโตเมนเป็นบริษัทข้ามชาติ สำนักงานใหญ่ตั้งอยู่ที่ประเทศญี่ปุ่น มีเครือข่ายกว่า 80 สาขาทั่วโลก และเป็นบริษัทจดทะเบียนในตลาดหลักทรัพย์ในประเทศญี่ปุ่น กลุ่มโตเมนเป็นหนึ่งในผู้นำการให้บริการในหลากหลายกลุ่มธุรกิจ เช่น เทคโนโลยีสารสนเทศ สื่อสารโทรคมนาคม เคมีภัณฑ์และพลาสติก สิ่งทอ เป็นต้น

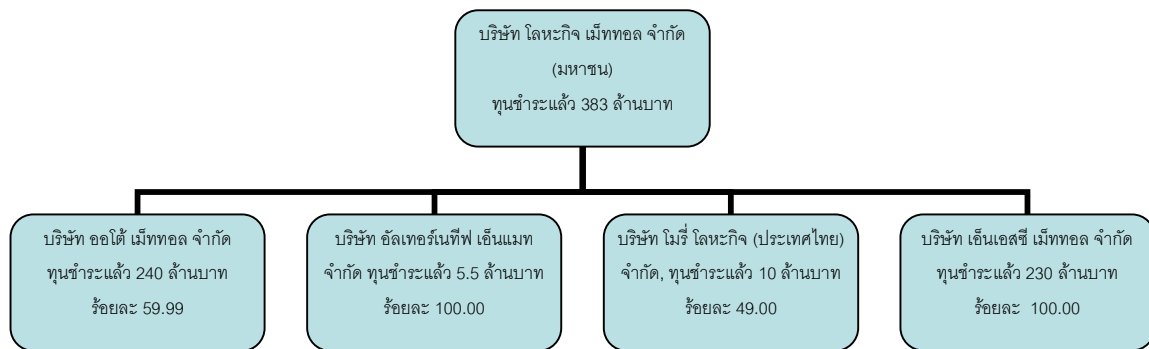
<sup>2</sup> บริษัท โลหะกิจ เชียงใหม่ จำกัด ก่อตั้งขึ้นในปี 2524 โดยกลุ่มตระกูลอัครพงศ์พิศักดิ์ เพื่อประกอบธุรกิจจัดจำหน่ายผลิตภัณฑ์สแตนเลส และเหล็กประเภทอื่น ๆ บริษัท โลหะกิจ เชียงใหม่ จำกัด ได้โอนขายทรัพย์สินส่วนใหญ่ให้แก่บริษัท โลหะกิจ เม็ททอล จำกัด (มหาชน) ในปี 2532 และได้จดทะเบียนเลิกบริษัทเมื่อวันที่ 4 กันยายน 2535 และได้จดทะเบียนเสร็จการชำระบัญชีเมื่อวันที่ 27 พฤศจิกายน 2535

ในเดือนมกราคม ปี 2559 บริษัทได้เพิ่มทุนจดทะเบียนเป็น 10 ล้านบาท ในบริษัท อัลเทอร์เนทีฟ เอ็นแมท จำกัด โดยเรียกชำระแล้ว 5.5 ล้านบาท และมีสัดส่วนถือหุ้นลดลงเหลือร้อยละ 74.99 และ นักธุรกิจจากประเทศสิงคโปร์หนึ่งท่าน ถือหุ้นในสัดส่วนร้อยละ 25.00 โดยการเพิ่มทุนมีวัตถุประสงค์เพื่อขยายธุรกิจเข้าสู่ผลิตภัณฑ์ประเภทอูมิเนียมในตลาดใหม่ ต่อมาในเดือนพฤศจิกายน ปี 2560 บริษัทได้ทำการซื้อหุ้น บริษัท อัลเทอร์เนทีฟ เอ็นแมท จำกัด คืนทั้งหมดจากนักธุรกิจ จากประเทศสิงคโปร์ เนื่องจากนักธุรกิจจากประเทศสิงคโปร์ขอถอนการลงทุนโดยขายหุ้นคืนให้บริษัททั้งหมด จึงทำให้บริษัท กลายเป็นผู้ถือหุ้นทั้งหมดของบริษัทย่อยนี้

ผู้ถือหุ้นรายใหญ่ของบริษัท ณ วันที่ 31 มีนาคม 2564 ประกอบด้วย กลุ่มตระกูลอัครพงศ์พิศักดิ์ ถือหุ้นเป็นส่วน ใหญ่ของหุ้นทั้งหมด (รายละเอียดตามส่วนที่ 2 ข้อมูลหลักทรัพย์และผู้ถือหุ้น)

## 1.2 ภาพรวมการประกอบธุรกิจ

โครงสร้างกลุ่มบริษัท โลหะกิจ เม็ททอล จำกัด (มหาชน) ณ วันที่ 31 มีนาคม 2564 เป็นดังนี้



บริษัทและบริษัทย่อยประกอบธุรกิจหลักด้านการแปรรูปสแตนเลสมีแนวโน้มอย่างครบวงจร โดยการนำระบบการจัดการห่วงโซ่อุปทาน (Supply Chain Management) มาใช้ในการจัดการ และมีบริษัทย่อยแห่งใหม่รายหนึ่งเป็นผู้นำเข้าและตัวแทนจำหน่ายสินค้าประเภททองแดง อลูมิเนียม และ สแตนเลส

วัตถุประสงค์ การแปรรูป การจัดจำหน่าย และการให้บริการแก่ลูกค้า โดย Supply Chain Management เป็นรูปแบบของความร่วมมือระหว่าง (1) ซัพพลายเออร์ซึ่งเป็นผู้ผลิตและจัดจำหน่ายวัตถุดิบ (2) บริษัทและบริษัทย่อยซึ่งเป็นผู้จัดหาแปรรูป จัดจำหน่าย และให้บริการที่เกี่ยวข้อง (3) ลูกค้าซึ่งเป็นผู้ประกอบการในอุตสาหกรรมต่างๆ โดยบริษัทและบริษัทย่อยจะเป็นตัวกลางในการรวบรวมข้อมูลของซัพพลายเออร์ซึ่งเป็นผู้ผลิตและจำหน่ายวัตถุดิบ และข้อมูลความต้องการสินค้าของลูกค้า และนำข้อมูลดังกล่าวมาใช้ในการวางแผนจัดหาวัตถุดิบ วางแผนการผลิต และส่งมอบสินค้าให้แก่ลูกค้า การนำ Supply Chain Management มาใช้ส่งผลให้บริษัทและบริษัทย่อยสามารถสั่งซื้อวัตถุดิบได้ในปริมาณที่ต้องการใช้ ผลิตสินค้าได้ตรงกับความต้องการของลูกค้า และส่งมอบสินค้าให้แก่ลูกค้าได้ตามกำหนดเวลาที่ลูกค้าต้องการ ซึ่งส่งผลดีต่อประสิทธิภาพในการดำเนินธุรกิจในด้านต่างๆ ดังนี้ (ก) ช่วยลดต้นทุนการผลิต เนื่องจากบริษัทและบริษัทย่อยไม่ต้องสั่งซื้อวัตถุดิบไว้ในปริมาณมากเกินกว่าความต้องการใช้ และส่งผลให้วางแผนการจัดซื้อวัตถุดิบได้ตามเวลาที่ต้องการใช้ไม่เกิดการขาดแคลนวัตถุดิบ (ข) สามารถรักษาสภาพสินค้าคงเหลือในระดับที่เหมาะสมเพียงพอที่จะส่งมอบให้แก่ลูกค้าได้ตรงตามกำหนดเวลา ก่อให้เกิดความเชื่อถือแก่ลูกค้า (ค) ช่วยลดต้นทุนของลูกค้า ได้แก่ ลูกค้าได้รับการส่งมอบสินค้าตรงตามเวลา และลูกค้าไม่ต้องมีค่าใช้จ่ายในการจัดเก็บสินค้าไว้ในปริมาณที่เกินความต้องการ การที่บริษัทและบริษัทย่อยนำ Supply

Chain Management มาใช้ ก่อให้เกิดประโยชน์สูงสุดต่อผู้ที่เกี่ยวข้องทุกฝ่ายทั้งซัพพลายเออร์ บริษัทและบริษัทย่อย และลูกค้า ส่งผลให้บริษัทและบริษัทย่อยมีการบริหารต้นทุนและการบริหารจัดการสินค้าคงคลังที่มีประสิทธิภาพ อันนำไปสู่ความสัมพันธ์ที่ดีและอำนาจต่อรองกับซัพพลายเออร์ ราคาสินค้าของบริษัทและบริษัทย่อยมีระดับราคาที่เหมาะสม และนำไปสู่การขยายฐานลูกค้าเพิ่มขึ้น

#### การดำเนินธุรกิจของบริษัทและบริษัทย่อย ประกอบด้วย

- (1) จัดหา แปรรูป และจำหน่ายสแตนเลสรีดเย็นชนิดม้วนและแผ่น
- (2) ผลิตและจำหน่ายท่อสแตนเลส ได้แก่ ท่อสแตนเลสสำหรับงานตกแต่ง ท่อสแตนเลสสำหรับอุตสาหกรรมยานยนต์
- (3) แปรรูปและจำหน่ายเหล็กชุบสังกะสี เหล็กเคลือบสังกะสีชนิดม้วนและแผ่น
- (4) ให้บริการด้านการตัด เจาะ และขัดผิว สแตนเลส ตามความต้องการของลูกค้า
- (5) จัดจำหน่ายสินค้า ทองแดง ทองเหลือง อลูมิเนียม ชนิดม้วน แผ่น ฉาก เพลลา และ ท่อ

#### บริษัทมีบริษัทย่อย 3 บริษัทและบริษัทร่วม 1 บริษัท ประกอบด้วย

(ก) บริษัท ออโต้ เม็ททอล จำกัด บริษัทย่อยประกอบธุรกิจผลิตและจำหน่ายท่อสแตนเลสสำหรับอุตสาหกรรมยานยนต์ ได้แก่ ท่อไอเสียรถยนต์ ท่อไอเสียรถจักรยานยนต์ จัดตั้งขึ้นเมื่อวันที่ 14 ตุลาคม 2547 ด้วยทุนเรียกชำระแล้ว 40 ล้านบาท ปัจจุบันมีทุนเรียกชำระแล้ว 240 ล้านบาท เพื่อการขยายธุรกิจในอุตสาหกรรมยานยนต์ โดยบริษัทถือหุ้นในสัดส่วนร้อยละ 59.99 และ Mory Industries, Inc. จากประเทศญี่ปุ่นถือหุ้นในสัดส่วนร้อยละ 40.00

(ข) บริษัท อัลเทอร์เนทีฟ เอ็นแมท จำกัด (เดิมชื่อ บริษัท สแตนเลสทางเลือก จำกัด) บริษัทย่อยประกอบธุรกิจจำหน่ายผลิตภัณฑ์สแตนเลสเกรดเฉพาะ จัดตั้งขึ้นเมื่อวันที่ 2 มิถุนายน 2548 ด้วยทุนชำระแล้ว 1 ล้านบาท เดิมบริษัทถือหุ้นในสัดส่วนร้อยละ 99.93 ต่อมาเมื่อวันที่ 4 มกราคม 2559 บริษัทได้จดทะเบียนเปลี่ยนชื่อบริษัทและได้เพิ่มทุนจดทะเบียนเป็น 10 ล้านบาท โดยเรียกชำระแล้ว 5.5 ล้านบาท และมีสัดส่วนถือหุ้นลดลงเหลือร้อยละ 74.99 และ นักธุรกิจจากประเทศสิงคโปร์หนึ่งท่านถือหุ้นในสัดส่วนร้อยละ 25.00 โดยการเพิ่มทุนมีวัตถุประสงค์เพื่อขยายธุรกิจเข้าสู่ผลิตภัณฑ์ประเภทอลูมิเนียมในตลาดใหม่ อย่างไรก็ตาม ในเดือน พฤศจิกายน ปี 2560 บริษัทได้ทำการซื้อหุ้นคืนทั้งหมดจากนักธุรกิจจากประเทศสิงคโปร์ เนื่องจากนักธุรกิจจากประเทศสิงคโปร์ขอถอนการลงทุนโดยขายหุ้นคืนให้บริษัททั้งหมดเนื่องจากไม่สามารถให้การสนับสนุนธุรกิจของบริษัทย่อยได้อย่างเต็มที่เนื่องจากภาระจากธุรกิจส่วนตัว จึงทำให้บริษัทกลายเป็นผู้ถือหุ้นทั้งหมดของบริษัทย่อยนี้ ในปัจจุบัน บริษัทได้หยุดดำเนินธุรกิจในการจัดจำหน่ายผลิตภัณฑ์อลูมิเนียม และ กำลังพิจารณาที่จะดำเนินธุรกิจอื่นๆต่อไป

(ค) บริษัท โมรี โลหะกิจ (ประเทศไทย) จำกัด บริษัทร่วมจัดตั้งขึ้นเป็นบริษัทจำกัดเมื่อวันที่ 1 เมษายน 2552 มีบริษัท โลหะกิจ เม็ททอล จำกัด (มหาชน) ถือหุ้นในสัดส่วนร้อยละ 49.00 และ Mory Industries, Inc. ถือหุ้นในสัดส่วนร้อยละ 49.00 เช่นกัน เป็นผู้ถือหุ้นใหญ่ร่วมกัน ธุรกิจหลักของบริษัทฯ คือ ดำเนินกิจการด้านนายหน้า ด้านการขายและการตลาดทั้งในประเทศและต่างประเทศให้กับบริษัทผู้ถือหุ้นใหญ่และบริษัทในกลุ่ม

(ง) บริษัท เอ็นเอสซี เม็ททอล จำกัด (เดิมชื่อ บริษัท เจ็กเซ็งเซียงเม็ททอล จำกัด) ดำเนินธุรกิจเป็นผู้นำเข้าและตัวแทนจำหน่ายสินค้าประเภท สแตนเลส อลูมิเนียม ทองเหลือง ทองแดง สังกะสี และเหล็กชุบสังกะสี ทั้งแบบม้วน แผ่น ฉาก เพลลา และ ท่อ ตามขนาดมาตรฐาน และ ขนาดพิเศษ ที่ไม่มีขายในท้องตลาด ปัจจุบันมีทุนจดทะเบียนเรียกชำระแล้ว 230 ล้านบาท ทั้งนี้บริษัทได้เข้าถือหุ้นในสัดส่วนร้อยละ 100 และ เมื่อวันที่ 1 เมษายน 2557 บริษัทได้จดทะเบียนและที่

อยู่ตามที่ดินที่จดทะเบียนของบริษัทเป็นชื่อ บริษัท เอ็นเอสซี เม็ททอล จำกัด และ ที่อยู่ตามที่ดินที่จดทะเบียนเป็นที่อยู่เลขที่ 108/8 ถนนโยธา แขวงตลาดน้อย เขตสัมพันธวงศ์ กรุงเทพมหานคร

### บริษัทและบริษัทย่อยมีโรงงาน 2 แห่ง ประกอบด้วย

(1) โรงงานของบริษัท จำนวน 1 แห่ง ตั้งอยู่บนพื้นที่ 27 ไร่ 3 งาน 28 ตารางวา ถนนสุขสวัสดิ์ อำเภอพระประแดง จังหวัดสมุทรปราการ ประกอบด้วย อาคารสำนักงาน อาคารแปรรูป อาคารผลิตท่อ อาคารเก็บวัตถุดิบ อาคารเก็บสินค้าสำเร็จรูป อาคารซ่อมบำรุง อาคารเก็บถังน้ำมัน และโรงต่อไม้

(2) โรงงานของบริษัทย่อยรายบริษัท ออโต้ เม็ททอล จำกัด จำนวน 2 แห่ง ตั้งอยู่บนพื้นที่ 7 ไร่ 1 งาน 53 ตารางวา นิคมอุตสาหกรรมอมตะนคร จังหวัดชลบุรี ประกอบด้วย อาคารสำนักงาน อาคารผลิตท่อ อาคารเก็บวัตถุดิบ อาคารเก็บสินค้าสำเร็จรูป และ ศูนย์กระจายสินค้า

ในปี 2554 บริษัทได้ซื้อที่ดินเพิ่มเติมจำนวนหนึ่งแปลงซึ่งติดกับที่ดินเดิมเพื่อสนับสนุนการเติบโตของยอดขายและการผลิต พื้นที่ใหม่มีขนาด 1 ไร่ 3 งาน 92 ตารางวา

ในปี 2561 บริษัทได้ซื้อที่ดินจำนวนหนึ่งแปลงพร้อมอาคารโรงงานบนที่ดินดังกล่าวในนิคมอุตสาหกรรมอมตะซิตี้โดยเป็นพื้นที่ใกล้เคียงกับโรงงานเดิมเพื่อรับโอนกระบวนการผลิตบางส่วนและใช้เป็นพื้นที่จัดเก็บ เพื่อลดความหนาแน่นของโรงงานเดิม โดยที่ดินดังกล่าวมีขนาด 5 ไร่ 3 งาน พร้อมอาคารโรงงาน และได้เริ่มใช้ประโยชน์จากโรงงานใหม่ในเดือน พฤษภาคม 2562

### ผลิตภัณฑ์และบริการของบริษัทและบริษัทย่อย ประกอบด้วย

(1) สเตนเลสรีดเย็นชนิดม้วนและแผ่น ซึ่งมีขนาดความกว้าง ยาว หนา ตามความต้องการของลูกค้า โดยนำไปใช้งานในอุตสาหกรรมก่อสร้าง อุตสาหกรรมอาหาร อุตสาหกรรมเครื่องใช้ไฟฟ้า และอุตสาหกรรมยานยนต์ เป็นต้น

(2) ท่อสเตนเลสกลม และท่อสเตนเลสสี่เหลี่ยม ได้แก่ ท่อสเตนเลสกลม ซึ่งมีขนาดเส้นผ่าศูนย์กลาง ความยาว ความหนา ตามความต้องการของลูกค้า และท่อสเตนเลสสี่เหลี่ยม ซึ่งมีขนาดความกว้าง ยาว หนา ตามความต้องการของลูกค้า โดยผลิตภัณฑ์ในกลุ่มนี้นำไปใช้งานในอุตสาหกรรมยานยนต์ อุตสาหกรรมอาหาร อุตสาหกรรมปิโตรเคมี และอุตสาหกรรมก่อสร้าง เป็นต้น

(3) ท่อสเตนเลสสำหรับอุตสาหกรรมยานยนต์ ได้แก่ ท่อไอเสียรถยนต์ และท่อไอเสียรถจักรยานยนต์ ซึ่งเป็นผลิตภัณฑ์ของบริษัทย่อยรายบริษัท ออโต้ เม็ททอล จำกัด ใช้เป็นชิ้นส่วนสำหรับการผลิตรถยนต์ และรถจักรยานยนต์

(4) สเตนเลสเกรดเฉพาะ ซึ่งเป็นผลิตภัณฑ์ของบริษัทย่อยรายบริษัท อัลเทอร์เนทีฟ เอ็นเมท จำกัด โดยผลิตภัณฑ์ดังกล่าวนำเข้าจากประเทศญี่ปุ่นภายใต้การผลิตของ Nisshin Steel Co., Ltd. มีส่วนผสมเฉพาะที่ส่งผลให้มีความต้านทานการกัดกร่อนได้เทียบเคียงกับสเตนเลสเกรด 304<sup>3</sup> จากคุณสมบัติของสเตนเลสเกรดเฉพาะ<sup>4</sup> ดังกล่าว ทำให้สามารถนำไปใช้ได้หลากหลายอุตสาหกรรม เช่น รวตากผ้า รวบันได ชิ้นส่วนคอมพิวเตอร์ เครื่องจักรผลิตอาหาร อุปกรณ์เครื่องใช้ในครัวเรือน เป็นต้น

<sup>3</sup> สเตนเลสเกรด 304 มีคุณสมบัติเด่น คือ แม่เหล็กดูดไม่ติด ด้านทานการกัดกร่อนได้ดี จึงนิยมใช้ในอุตสาหกรรมการก่อสร้าง อุตสาหกรรมอาหาร และ อุตสาหกรรมยานยนต์ โดยส่วนผสมที่สำคัญของสเตนเลสเกรด 304 ประกอบด้วย (1) โครเมียม ในสัดส่วนร้อยละ 18 ซึ่งช่วยเพิ่มความต้านทานการสึกกร่อน และ (2) นิกเกิล ในสัดส่วนร้อยละ 8 ซึ่งช่วยในการขึ้นรูปได้ง่าย เนื่องจากนิกเกิลมีราคาสูง การที่สเตนเลสเกรด 304 มีส่วนผสมของนิกเกิลในสัดส่วนที่สูง ส่งผลให้ราคาสเตนเลสเกรด 304 มีราคาสูง

<sup>4</sup> สเตนเลสเกรดเฉพาะ หรือ ดี-สเตนเลส (D-Stainless) เป็นสเตนเลสที่เพิ่มส่วนผสมของแมงกานีส และทองแดง ในเนื้อโลหะที่มีส่วนผสมของโครเมียม และ นิกเกิล โดยปัจจุบันมีส่วนผสมของนิกเกิลลงให้อยู่ในช่วงร้อยละ 2 – 5.5 ทำให้มีราคาลดลงกว่าสเตนเลสเกรด 304 แต่ยังคงไว้ซึ่งคุณสมบัติและความต้านทานการกัดกร่อนได้เทียบเคียงกับสเตนเลสเกรด 304 ทำให้สามารถใช้ทดแทนสเตนเลสเกรด 304 ได้

- 
- (5) เหล็กชุบสังกะสีชนิดม้วนและแผ่น ซึ่งมีขนาดความกว้าง ยาว หนา ตามความต้องการของลูกค้า โดยนำไปใช้งานในอุตสาหกรรมเครื่องใช้ไฟฟ้า และอุตสาหกรรมก่อสร้าง เป็นต้น
- (6) เหล็กเคลือบสังกะสีชนิดม้วนและแผ่น ซึ่งมีขนาดความกว้าง ยาว หนา ตามความต้องการของลูกค้า โดยนำไปใช้งานในอุตสาหกรรมเครื่องใช้ไฟฟ้า อุตสาหกรรมก่อสร้าง และอุตสาหกรรมยานยนต์ เป็นต้น
- (7) อลูมิเนียมชนิดม้วน แผ่น เพลและท่อ ซึ่งมีขนาดความกว้าง ยาว หนา ตามความต้องการของลูกค้า โดยนำไปใช้งานในอุตสาหกรรมเครื่องใช้ไฟฟ้าและอุตสาหกรรมยานยนต์
- (8) บริการตัด เจาะ และขัดผิว สเตนเลส ตามความต้องการของลูกค้า
- (9) ทองแดง ทั้งแบบแผ่น ม้วน เส้นแบน ฉาก เพลและท่อ ตามขนาดมาตรฐาน และ ขนาดพิเศษ โดยนำไปใช้งานในอุตสาหกรรมไฟฟ้าและอิเล็กทรอนิกส์

โครงสร้างรายได้

โครงสร้างรายได้ของบริษัทและบริษัทย่อยในปีบัญชี 2562 – 2564 รายละเอียดดังนี้

รายได้	ดำเนินการโดย	% การถือหุ้น ของบริษัท	ปีบัญชี 2562 (1 เม.ย 2561 ถึง 31 มี.ค. 2562)		ปีบัญชี 2563 (1 เม.ย 2562 ถึง 31 มี.ค. 2563)		ปีบัญชี 2564 (1 เม.ย 2563 ถึง 31 มี.ค. 2564)	
			ล้านบาท	%	ล้านบาท	%	ล้านบาท	%
จำนวนรวมประเภทรายได้								
1. รายได้จากการขาย								
1.1 สदनเลสรีดเย็นชนิดม้วนและแผ่น เกรด 430, 304, 300,316,409,436 และอื่นๆ	บริษัท บริษัทย่อย (บจ.เจ็กเซิงเซียงเม็ททอล)	100.00	941.55	28.37	838.00	30.19	597.98	26.61
1.2 สदनเลสเกรดเฉพาะม้วนและแผ่น	บริษัทย่อย (บจ. ฮัลเทอร์เนทีฟ เอ็นแอม) บริษัท	99.99	4.45	0.13	0.00	0.00	0.00	0.00
1.3 สदनเลสเกรดเฉพาะ - โครงการ (HDD)	บริษัท		0.00	0.00	0.00	0.00	0.00	0.00
1.4 ท่อสदनเลสชนิดกลมและสี่เหลี่ยม และ ท่อสदनเลสประเภทท่อไอเสียรถยนต์ เกรด 304, 316L และอื่นๆ	บริษัท บริษัทย่อย (บจ.ฮอโต้ เม็ททอล) บริษัทย่อย (บจ.เจ็กเซิงเซียงเม็ททอล)	59.99 100.00	219.73	6.62	199.10	7.17	154.57	6.88
1.5 ท่อสदनเลสเกรดเฉพาะ	บริษัทย่อย (บจ. ฮัลเทอร์เนทีฟ เอ็นแอม) บริษัท	99.99	0.00	0.00	0.00	0.00	0.00	0.00
1.6 ท่อสदनเลสประเภทท่อไอเสียรถยนต์ และ รถจักรยานยนต์ เกรด 409, 436 และอื่นๆ	บริษัทย่อย (บจ.ฮอโต้ เม็ททอล) บริษัท	59.99	1,021.86	30.79	876.34	31.57	630.08	28.03
1.7 สदनเลสประเภทแถบ และ ประเภทอื่นๆ	บริษัท บริษัทย่อย (บจ.เจ็กเซิงเซียงเม็ททอล)	100	40.24	1.21	24.20	0.87	20.66	0.92
1.8 เหล็กชุบสังกะสีชนิดม้วนและแผ่น	บริษัท บริษัทย่อย (บจ.เจ็กเซิงเซียงเม็ททอล)	100	202.50	6.10	160.48	5.78	164.96	7.34
1.9 เหล็กเคลือบสังกะสีชนิดม้วนและแผ่น	บริษัท บริษัทย่อย (บจ.เจ็กเซิงเซียงเม็ททอล)	100	102.16	3.08	94.33	3.40	56.66	2.52
1.10 อลูมิเนียมชนิดม้วน แผ่น เหล็กและท่อ	บริษัท บริษัทย่อย (บจ.เจ็กเซิงเซียงเม็ททอล)	100	168.77	5.08	125.36	4.52	128.15	5.70
1.11 ทองแดงชนิดแผ่น ม้วน เส้นแบน จาก เหล็ก และท่อ	บริษัท บริษัทย่อย (บจ.เจ็กเซิงเซียงเม็ททอล)	100	527.10	15.88	389.58	14.03	421.88	18.77
1.12 ทองเหลืองชนิดแผ่น ม้วน เส้นแบน จาก เหล็กและท่อ	บริษัทย่อย (บจ.เจ็กเซิงเซียงเม็ททอล)	100	62.86	1.89	47.23	1.70	48.04	2.14
2. รายได้จากการให้บริการ*	บริษัท		2.68	0.08	1.82	0.07	3.18	0.14
รวมรายได้จากการขาย และบริการ	บริษัทและบริษัทย่อย 3 บริษัท	59.99 , 99.99 และ 100.00	3,293.90	99.24	2,756.44	99.30	2,226.16	99.05
3. กำไรจากอัตราแลกเปลี่ยน	บริษัทและบริษัทย่อย3 บริษัท	59.99 , 99.99 และ 100.00	0.00	0.00	0.18	0.01	0.54	0.02
4. รายได้อื่น**	บริษัทและบริษัทย่อย3 บริษัท	59.99 , 99.99 และ 100.00	25.33	0.76	19.31	0.70	20.84	0.93
รวมรายได้	บริษัทและบริษัทย่อย3 บริษัท	59.99 , 99.99 และ 100.00	3,319.23	100.00	2,775.93	100.00	2,247.54	100.00

หมายเหตุ: \*\* รายได้อื่น ประกอบด้วย รายได้จากดอกเบี้ยรับ รายได้จากการขายเศษเหล็ก กำไรจากการขายเครื่องจักรและอุปกรณ์ กำไรจากการขายเงินลงทุนในบริษัทย่อย และ กำไรจากการต่อรองราคาซื้อเงินลงทุน

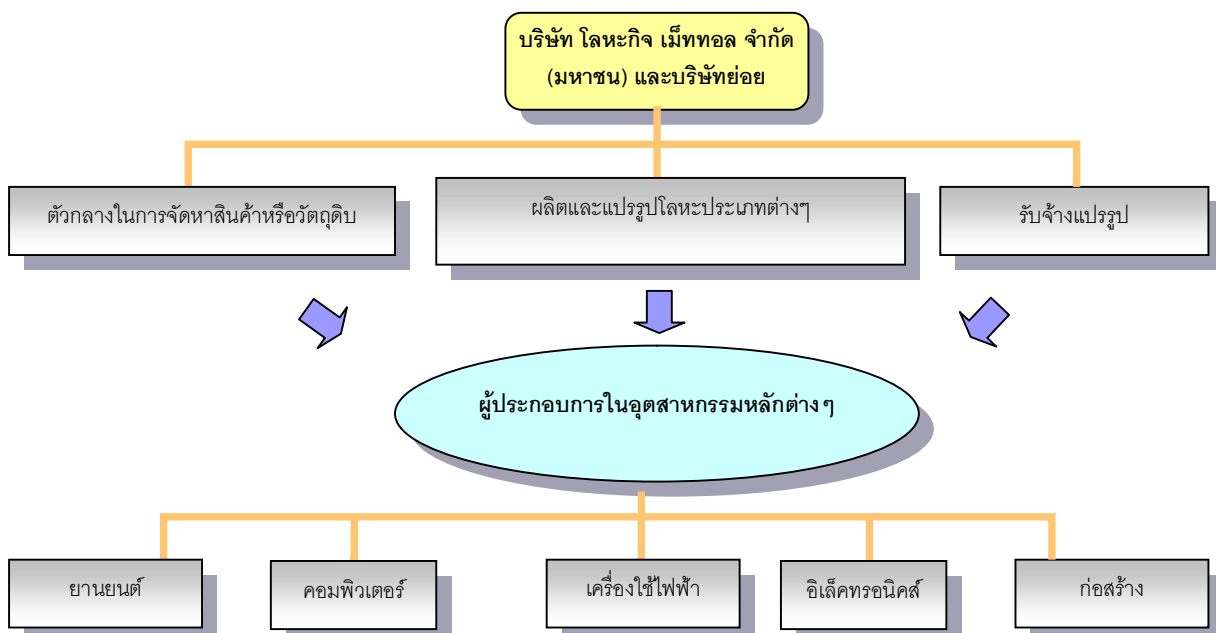
## เป้าหมายการดำเนินธุรกิจ

บริษัทและบริษัทย่อยมีเป้าหมายการดำเนินธุรกิจในการเป็นผู้นำด้านการแปรรูปสแตนเลสภัณฑ์อย่างครบวงจรที่มีการให้บริการครอบคลุมและสมบูรณ์แบบ ทั้งในด้านการจัดหาผลิตภัณฑ์ การแปรรูปผลิตภัณฑ์สแตนเลสโดยการตัดตามขนาด ตัดเป็นแถบม้วน การขัดพื้นผิว การเจาะรูและปั๊มกลม รวมถึงการผลิตและจำหน่ายท่อสแตนเลส และการจำหน่ายสแตนเลสเกรดเฉพาะ เพื่อจำหน่ายผลิตภัณฑ์ต่าง ๆ ให้แก่ผู้ประกอบการในกลุ่มอุตสาหกรรมต่าง ๆ ซึ่งเป็นผู้ผลิตสินค้าภายใต้เครื่องหมายการค้าที่เป็นที่ยอมรับกันทั่วไป นอกจากนี้ยังมีเป้าหมายการจัดจำหน่ายสินค้าประเภทโลหะประเภทอื่นเช่น ทองแดง ทองเหลือง อลูมิเนียม เพื่อให้มีบริการที่ครอบคลุมมากขึ้นแก่ผู้ประกอบการในกลุ่มอุตสาหกรรมอย่างครบวงจร โดยบริษัทและบริษัทย่อยมีเป้าหมายขยายฐานลูกค้าไปสู่กลุ่มลูกค้าบริษัทต่างชาติดำเนินการที่มีฐานการผลิตในประเทศไทย ครอบคลุมถึงผู้ผลิตรายใหญ่ในอุตสาหกรรมต่าง ๆ เช่น เครื่องใช้ไฟฟ้า ยานยนต์ ก่อสร้าง ฮาร์ดดิสก์ไดรฟ์ อิเล็กทรอนิกส์ และอื่นๆ รวมทั้งการขยายช่องทางการจำหน่ายโดยเฉพาะท่อไอเสียรถยนต์และรถจักรยานยนต์ไปยังต่างประเทศ นอกจากนี้บริษัทและบริษัทย่อยเล็งเห็นความสำคัญของการให้บริการกับลูกค้า โดยมีเป้าหมายที่จะทำการผลิตและการจัดจำหน่ายสินค้าที่มีคุณภาพตามมาตรฐานสากล การส่งมอบสินค้าที่ตรงต่อเวลา และลดระยะเวลาสั่งซื้อสินค้าของลูกค้า ซึ่งจะทำให้สามารถลดต้นทุนในส่วนของการจัดเก็บและดูแลรักษาสินค้าคงคลังให้กับลูกค้า ตลอดจนมีเป้าหมายที่จะพัฒนาสินค้าให้ตรงตามความต้องการของลูกค้าอย่างต่อเนื่อง

## 2. ลักษณะการประกอบธุรกิจ

### การประกอบธุรกิจของแต่ละสายผลิตภัณฑ์

บริษัทและบริษัทย่อยประกอบธุรกิจหลักด้านการแปรรูปสแตนเลสภัณฑ์อย่างครบวงจร โดยการนำระบบการจัดการห่วงโซ่อุปทาน (Supply Chain Management) มาใช้ในการจัดหาวัตถุดิบ การแปรรูป การจัดจำหน่าย และการให้บริการแก่ลูกค้า โดยบริษัทและบริษัทย่อยเป็นตัวกลางในการจัดซื้อวัตถุดิบและสินค้าจากผู้ผลิต เช่น จัดหาวัตถุดิบประเภทสแตนเลสรีดเย็น สแตนเลสเกรดเฉพาะ เหล็กชุบสังกะสี เหล็กเคลือบสังกะสี อลูมิเนียม ทองแดง จากนั้นนำมาจัดจำหน่ายหรือนำมาผลิตและแปรรูปตามความต้องการของลูกค้าซึ่งเป็นผู้ประกอบการในอุตสาหกรรมต่างๆ เช่น การตัดตามขนาด การตัดเป็นแถบม้วน การขัดเงา การปั๊มแผ่นกลม การผลิตเป็นท่อกลมและท่อสี่เหลี่ยม เป็นต้น รวมทั้งรับจ้างแปรรูปผลิตภัณฑ์สแตนเลสตามความต้องการของลูกค้า ลักษณะการดำเนินธุรกิจของบริษัทและบริษัทย่อยสรุปได้ดังแผนภาพด้านล่าง





## 2.1 ลักษณะผลิตภัณฑ์หรือบริการ

ลักษณะผลิตภัณฑ์ของบริษัทและบริษัทย่อยแบ่งออกได้ดังนี้

ประเภทผลิตภัณฑ์	เกรด	การใช้งาน
1. สแตนเลสรีดเย็นชนิดม้วน แผ่น และแถบ (Cold rolled stainless steel coil and sheet)	430	อุตสาหกรรมก่อสร้าง ได้แก่ สายพาน กลอนประตู โรงงานที่ทำการ
	304	ตู้คอนเทนเนอร์ แท็งก์เก็บน้ำร้อน นอต ขอบตกแต่ง
	316	อุตสาหกรรมอาหารและเครื่องใช้ไฟฟ้าในบ้าน ได้แก่ อุปกรณ์เครื่องครัว เช่น มีด ช้อน ส้อม เครื่องใช้บนโต๊ะอาหาร เครื่องซักผ้า เครื่องทำน้ำร้อน กระติกน้ำร้อน อ่างล้างจาน หม้อหุงต้ม กระทะ หัวเตาระบบไฟฟ้า เครื่องกรองน้ำ เครื่องอบเมล็ด เครื่องใช้บนโต๊ะอาหาร แก้ว/ขวดยา
		อุตสาหกรรมยานยนต์ ได้แก่ อุปกรณ์ตกแต่งรถ หม้อวัดความดัน สปริง วาล์ว ขอบล้อ จานล้อ หม้อไอน้ำ แผงควบคุม หัวฉีด

ประเภทผลิตภัณฑ์	เกรด	การใช้งาน
2. ท่อสแตนเลสชนิดกลม และท่อสแตนเลสชนิดสี่เหลี่ยม (Ornamental tube and square & rectangular tube)	304	อุตสาหกรรมยานยนต์ ได้แก่ ท่อส่งของหัวฉีด
	316L	อุตสาหกรรมอาหาร ได้แก่ ท่อดูดควัน ท่อส่งแก๊สหุงต้ม
		อุตสาหกรรมก่อสร้าง ได้แก่ ประตูรั้ว ราวบันได ราวสะพาน เสาค้ำยัน โครงหลังคา รวมถึง ลิฟต์ บันไดเลื่อน เพอร์นิเจอร์และอุปกรณ์ตกแต่ง
3. ท่อไอเสียรถยนต์ และท่อไอเสียรถจักรยานยนต์ (Automotive pipe)	409L	อุตสาหกรรมยานยนต์ ได้แก่ ท่อไอเสียรถยนต์ ท่อไอเสียรถจักรยานยนต์
	436L	
4. สแตนเลสเกรดเฉพาะ (D-Stainless)	NSS D-7 NSS D-11	หลากหลายอุตสาหกรรม ได้แก่ ท่อสำหรับงานตกแต่ง อุตสาหกรรม การขนส่ง ได้แก่ ตู้คอนเทนเนอร์ อุปกรณ์ประดับรถยนต์ อุตสาหกรรม ชิ้นส่วนคอมพิวเตอร์ ชิ้นส่วนเครื่องจักรอุตสาหกรรมอาหาร เครื่องใช้ในครัวเรือน สถาปัตยกรรม ได้แก่ ตกแต่งภายใน ราวบันได กรอบประตู หน้าต่าง
5. เหล็กชุบสังกะสีชนิดม้วนและแผ่น (Galvanized steel coil and sheet)	R-Spangle	อุตสาหกรรมเครื่องใช้ไฟฟ้าในบ้าน เช่น แผงในเครื่องปรับอากาศ ท่อแอร์ แผงข้างหลังตู้เย็น
6. เหล็กเคลือบสังกะสีด้วยไฟฟ้าชนิดม้วนและแผ่น (Electro-galvanized steel coil and sheet)	SECC/SECY	อุตสาหกรรมก่อสร้าง เช่น โครงค้ำว โครงสังกะสี รางไฟในการเลื่อนเครนในโรงงาน
7. อะลูมิเนียมชนิดม้วน แผ่น และเพลลา (Aluminium coil and sheet)	1100,3003,3105, 5052,8011,6063	อุตสาหกรรมเครื่องใช้ไฟฟ้า เช่น แผงอะลูมิเนียมกลมด้านในฝาหม้อหุงข้าว
8. ทองแดงชนิดม้วน แผ่น ขาก เพลลา และท่อ (Copper coil sheet axle and pipe )	C1100 JISH3100 &JISH3140BB &JISH3250BD	อุตสาหกรรมไฟฟ้าและอิเล็กทรอนิกส์ เช่น สายไฟ แผงวงจร อิเล็กทรอนิกส์ มอเตอร์ไฟฟ้า และเครื่องมือสื่อสาร

หมายเหตุ: การแบ่งเกรดผลิตภัณฑ์ขึ้นอยู่กับส่วนประกอบทางเคมี

### 2.1.1 สแตนเลสรีดเย็นชนิดม้วน แผ่น และแถบ (Cold rolled stainless steel coil and sheet)

บริษัทจัดหา แปรรูป และจำหน่ายสแตนเลสรีดเย็นชนิดม้วน แผ่น และแถบ โดยบริษัทจะนำสแตนเลสรีดเย็นชนิดม้วน แผ่น และแถบ มาผ่านกระบวนการแปรรูปต่าง ๆ ตามคำสั่งของลูกค้า ภายใต้ระบบคุณภาพ ISO9001:2000 จาก United Kingdom Accreditation Service ครอบคลุมทุกขบวนการผลิต ทุกขั้นตอน และทุกผลิตภัณฑ์

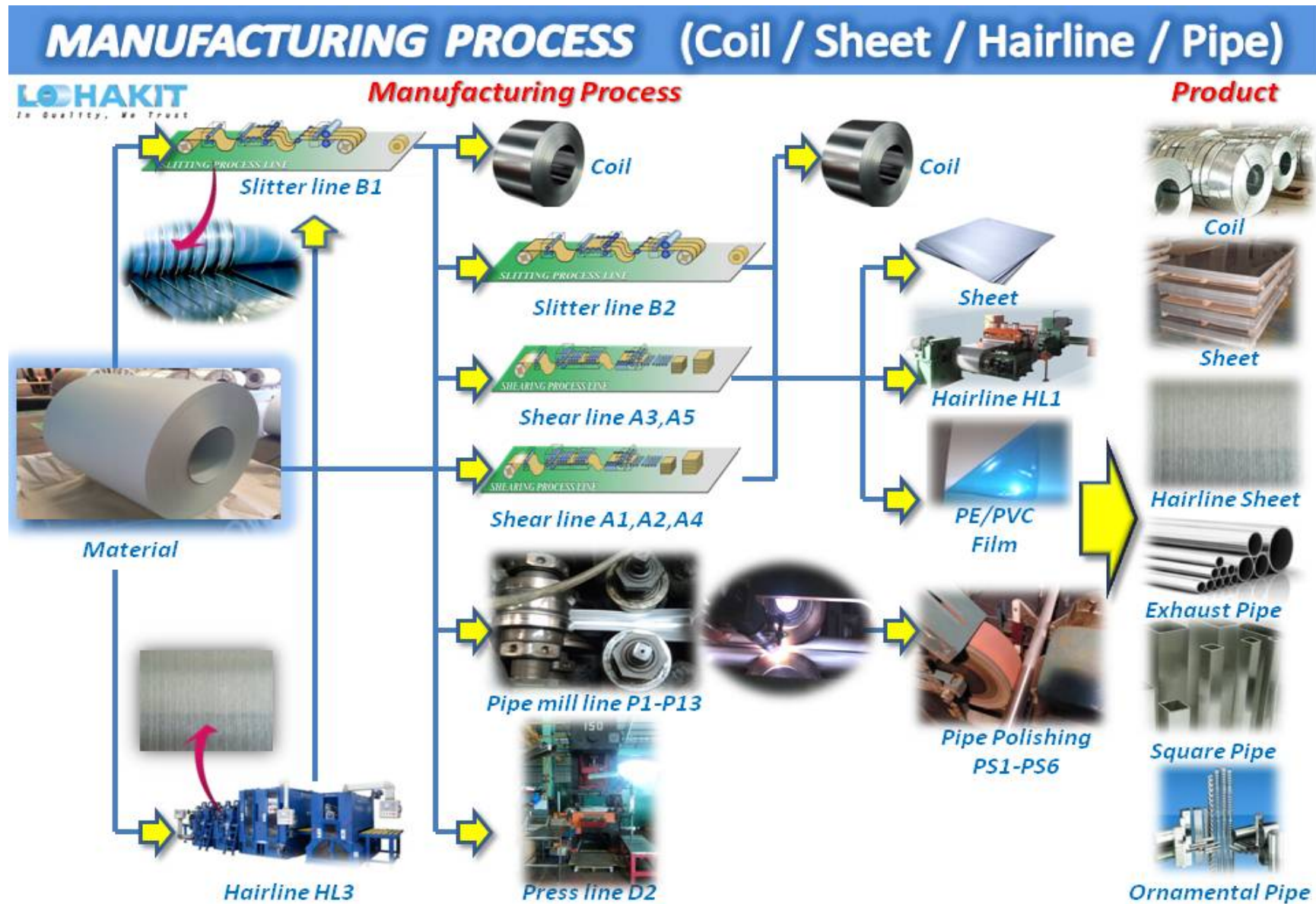
- (1) การตัด (Cutting) บริษัทสามารถตัดสแตนเลสรีดเย็นชนิดม้วนและแผ่นให้มีขนาดต่าง ๆ ดังนี้
  - ความหนาตั้งแต่ 0.2 มิลลิเมตร ถึง 3 มิลลิเมตร
  - ความยาวตั้งแต่ 200 มิลลิเมตร ถึง 6,000 มิลลิเมตร
  - ความกว้างตั้งแต่ 200 มิลลิเมตร ถึง 1,524 มิลลิเมตร สำหรับสแตนเลสรีดเย็นชนิดแผ่น

(2) การตัดเป็นแถบม้วน (Slitting) จะใช้กับสแตนเลสรีดเย็นชนิดม้วนนำมาตัดตามความกว้างที่ลูกค้ากำหนดและม้วนกลับ โดยบริษัทสามารถตัดเป็นแถบม้วนที่มีความหนาตั้งแต่ 0.15 มิลลิเมตร ถึง 6.0 มิลลิเมตร ความกว้างตั้งแต่ 7 มิลลิเมตร ถึง 1,524 มิลลิเมตร

(3) การขัดเงา (Hair line finishing) หรือขัดลายเส้นตรง และ/หรือเคลือบพีวีซี (PVC coating) เป็นการนำสแตนเลสแผ่นชนิดม้วนมาผ่านกระบวนการขัดให้เกิดลวดลายเพื่อความสวยงาม เป็นแผ่นสแตนเลสลายเส้นตรงลายขนแมว สำหรับอุตสาหกรรมเครื่องครัว บ้านเคลื่อน ลิฟท์ การตกแต่งทั้งภายนอกและภายในอาคาร

(4) การปั๊มแผ่นกลม (Circularized steel shaping) เป็นการนำม้วนสแตนเลสและม้วนอะลูมิเนียมมาผ่านกระบวนการปั๊มแผ่นกลม เช่น ฝามือหุงข้าว เป็นต้น และลูกค้าจะนำไปผลิตชิ้นงานต่อไป

บริษัทวางแผนการแปรรูปและการควบคุมคุณภาพของสแตนเลสรีดเย็น ให้มีคุณสมบัติในการตัดม้วน และขึ้นรูปง่าย ซึ่งลูกค้าของบริษัทจะซื้อสินค้าจากบริษัทไปใช้ในกระบวนการผลิตในอุตสาหกรรมต่อเนื่องต่าง ๆ ได้แก่ อุตสาหกรรมก่อสร้าง อุตสาหกรรมเครื่องใช้ไฟฟ้าในบ้าน อุตสาหกรรมอาหาร อุตสาหกรรมยานยนต์ และอุตสาหกรรมอื่น ๆ



## 2.1.2 ท่อสแตนเลสชนิดกลม และท่อสแตนเลสชนิดสี่เหลี่ยม (Ornamental tube and square & rectangular tube)

บริษัทผลิตและจำหน่ายผลิตภัณฑ์ประเภทท่อสแตนเลสให้แก่ผู้ประกอบการอุตสาหกรรมภายในประเทศและต่างประเทศ เช่น อุตสาหกรรมเคมี อุตสาหกรรมยานยนต์ อุตสาหกรรมอาหาร อุตสาหกรรมก่อสร้าง เป็นต้น ภายใต้ระบบคุณภาพ ISO9001:2000 ครอบคลุมทุกขบวนการผลิต ทุกขั้นตอน และทุกผลิตภัณฑ์ สำหรับผลิตภัณฑ์ สแตนเลสรีดเย็นชนิดม้วน แผ่น และแถบ และระบบคุณภาพเกี่ยวกับอุตสาหกรรมรถยนต์ (TIS16949:2002) ในส่วนการผลิตของผลิตภัณฑ์ท่อไอเสียรถยนต์ จาก United Kingdom Accreditation Service

โดยในปี 2545 บริษัทได้รับการรับรองระบบคุณภาพเกี่ยวกับอุตสาหกรรมรถยนต์ (QS 9000: 1998) ในส่วนการผลิตของผลิตภัณฑ์ท่อจาก United Kingdom Accreditation Service

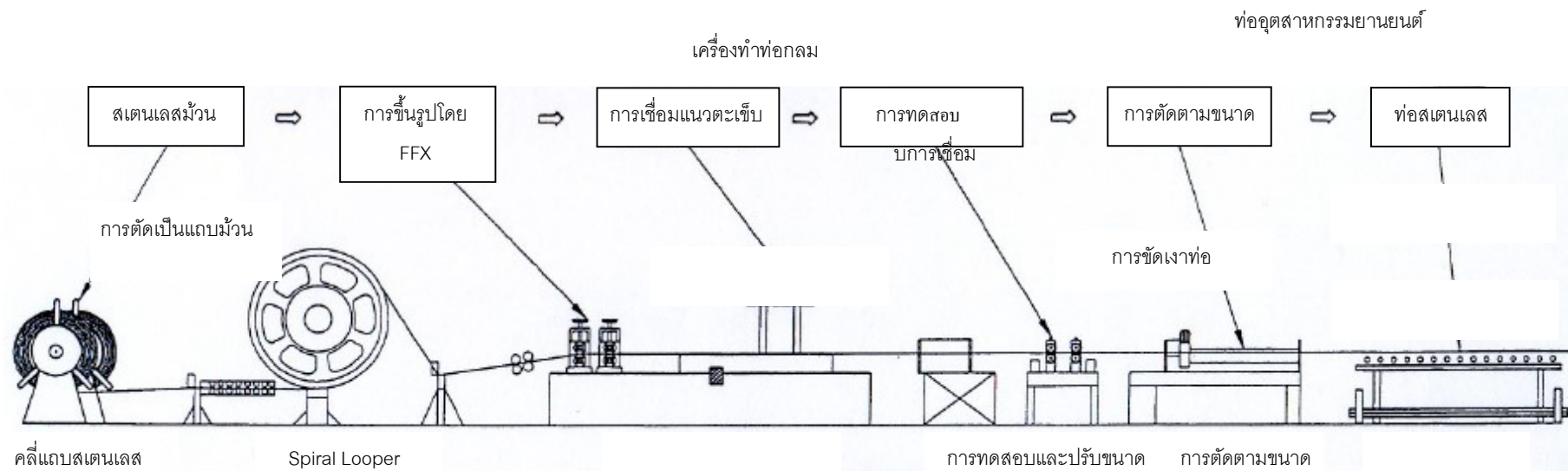
บริษัทผลิตท่อสแตนเลสชนิดกลม และท่อสแตนเลสชนิดสี่เหลี่ยม ประเภทท่อเฟอร์นิเจอร์หรือท่อขัดเงา ซึ่งเป็นท่อสแตนเลสที่ใช้กันอย่างแพร่หลาย เนื่องจากมีความแข็งแรง ทนทานต่อการกัดกร่อน ไม่เป็นสนิม นอกจากนี้ยังมีผิวเงาและมีความสวยงาม ซึ่งสามารถใช้เป็นวัสดุตกแต่งทั้งภายในและภายนอก เช่น อุปกรณ์ตกแต่งบ้าน อุปกรณ์เครื่องครัว เฟอร์นิเจอร์ ราวบันได เป็นต้น การผลิตท่อเฟอร์นิเจอร์หรือท่อขัดเงาส่วนใหญ่จะใช้วัตถุดิบสแตนเลสรีดเย็น เกรด 304 และ 316 เนื่องจากมีความแข็งแรงคงทน พร้อมทั้งความสวยงามและความโดดเด่นของผิวเงา บริษัทสามารถผลิตท่อเฟอร์นิเจอร์หรือท่อขัดเงาที่มีขนาดความหนา ตั้งแต่ 0.6 มิลลิเมตร ถึง 9 มิลลิเมตร ขนาดเส้นผ่าศูนย์กลางรอบนอก ตั้งแต่ 6.35 มิลลิเมตร ถึง 76.2 มิลลิเมตร และความยาวมาตรฐาน 6,000 มิลลิเมตร ทั้งนี้ หากลูกค้าต้องการความยาวพิเศษบริษัทสามารถผลิตตามความต้องการของลูกค้า

## 2.1.3 ท่อไอเสียรถยนต์ และท่อไอเสียรถจักรยานยนต์ (Automotive pipe)

บริษัทย่อยรายบริษัท ออโต้ เมทัลล จํากัด ผลิตและจำหน่ายท่อสแตนเลสประเภทท่อไอเสียรถยนต์ และท่อไอเสียรถจักรยานยนต์ โดยผลิตภัณฑ์ดังกล่าวมีคุณสมบัติในการต้านทานการเกิดออกซิเดชัน มีความสามารถในการเชื่อมและการขึ้นรูปที่ดี ส่วนใหญ่ในการผลิตจะใช้วัตถุดิบสแตนเลสรีดเย็น เกรด 436 และเกรด 409 โดยท่อไอเสียรถยนต์ และท่อไอเสียรถจักรยานยนต์ มีขนาดความหนาตั้งแต่ 0.8 มิลลิเมตร ถึง 2 มิลลิเมตร ขนาดเส้นผ่าศูนย์กลางรอบนอกตั้งแต่ 19.1 มิลลิเมตร ถึง 76.2 มิลลิเมตร และความยาวตั้งแต่ 26 มิลลิเมตร ถึง 7,000 มิลลิเมตร

กระบวนการผลิตท่อสแตนเลสประเภทท่อสแตนเลสชนิดกลม ท่อสแตนเลสชนิดสี่เหลี่ยม และท่อไอเสียสำหรับรถยนต์และรถจักรยานยนต์เริ่มตั้งแต่การนำวัตถุดิบสแตนเลสรีดเย็นชนิดม้วนเกรด 436 และเกรด 409 มาเข้าผ่านการคลี่แถบม้วนสแตนเลสออก (Uncoiling) โดยที่ความยาวของแถบสแตนเลสม้วนจะไหลผ่านเข้าไปรวมสะสมไว้ในเครื่อง Spiral Looper จากนั้นแถบสแตนเลสม้วนจะถูกนำเข้าสู่กระบวนการขึ้นรูป (Forming) ให้เป็นท่อกลมโดยชุดลูกรีดที่อยู่ในส่วนของการขึ้นรูป แล้วผ่านกระบวนการเชื่อมแนวตะเข็บ (Welding) เพื่อให้ผิวท่อเป็นเนื้อเดียวกันด้วยระบบ High Frequency Welding จากนั้นท่อที่ผ่านการเชื่อมแนวตะเข็บจะถูกนำเข้าสู่ระบบกระแสไหลวน (Eddy Current) เพื่อตรวจสอบรอบเชื่อม และจะผ่านเข้าสู่กระบวนการปรับขนาด หลังจากนั้นนำท่อสแตนเลสที่ได้จะผ่านเข้าสู่กระบวนการตัดตามความยาวตามที่ต้องการ

ขั้นตอนการผลิตท่อสแตนเลสประเภทท่อสแตนเลสชนิดกลม ท่อสแตนเลสชนิดสี่เหลี่ยม และท่อไอเสียสำหรับรถยนต์และรถจักรยานยนต์



#### 2.1.4 เหล็กชุบสังกะสีชนิดม้วนและแผ่น (Galvanised steel coil and sheet)

บริษัทจำหน่ายและแปรรูปเหล็กชุบสังกะสีชนิดม้วนและแผ่น โดยบริษัทจะนำเหล็กชุบสังกะสีชนิดม้วนและแผ่นมาตัดเป็นม้วนและแผ่นโดยเครื่องตัด (Cutting) และเครื่องตัดเป็นแถบยาว (Slitting) ตามความกว้างและความยาวที่ลูกค้ากำหนด โดยบริษัทสามารถตัดเหล็กชุบสังกะสีที่มีขนาดความหนาตั้งแต่ 0.19 มิลลิเมตร ถึง 3 มิลลิเมตร ความกว้างตั้งแต่ 9 มิลลิเมตร ถึง 1,219 มิลลิเมตร และความยาวตั้งแต่ 200 มิลลิเมตร ถึง 6,000 มิลลิเมตร โดยลูกค้าจะนำผลิตภัณฑ์เหล็กชุบสังกะสีชนิดม้วนและแผ่นที่ซื้อจากบริษัทเป็นวัตถุดิบที่นำไปใช้ในอุตสาหกรรมเครื่องใช้ไฟฟ้าในบ้าน และอุตสาหกรรมก่อสร้างเพื่อใช้ผลิตแผงในเครื่องปรับอากาศ แผงหลังตู้เย็น ท่อแอร์ โครงคร่าว โครงสังกะสี รางในการเลื่อนคอนในโรงงาน เป็นต้น

ปัจจุบันบริษัทจะสั่งซื้อเหล็กชุบสังกะสีตามคำสั่งของลูกค้ามาทำการแปรรูปโดยสามารถใช้เครื่องจักรประเภทตัดและตัดเป็นแถบยาวของบริษัทที่มีอยู่ร่วมกับเครื่องจักรแปรรูปของสแตนเลสได้

#### 2.1.5 เหล็กเคลือบสังกะสีด้วยไฟฟ้าชนิดม้วนและแผ่น (Electro-Galvanized steel coil and sheet)

บริษัทจำหน่ายและแปรรูปเหล็กเคลือบสังกะสีด้วยไฟฟ้าชนิดม้วนและแผ่น โดยบริษัทจะนำเหล็กเคลือบสังกะสีด้วยไฟฟ้าชนิดม้วนและแผ่นมาตัดเป็นม้วนและแผ่นโดยเครื่องตัด (Cutting) และเครื่องตัดเป็นแถบยาว (Slitting) ตามความกว้างและความยาวที่ลูกค้ากำหนด โดยบริษัทสามารถตัดเหล็กเคลือบสังกะสีด้วยไฟฟ้าที่มีขนาดความหนาตั้งแต่ 0.4 มิลลิเมตร ถึง 3.2 มิลลิเมตร ความกว้างตั้งแต่ 9 มิลลิเมตร ถึง 1,235 มิลลิเมตร และความยาวตั้งแต่ 200 มิลลิเมตร ถึง 6,000 มิลลิเมตร โดยลูกค้าจะนำผลิตภัณฑ์เหล็กเคลือบสังกะสีด้วยไฟฟ้าชนิดม้วนและแผ่นที่ซื้อจากบริษัทเป็นวัตถุดิบที่นำไปใช้ในอุตสาหกรรมเครื่องใช้ไฟฟ้าในบ้าน และอุตสาหกรรมก่อสร้าง เช่น ส่วนโครงในเครื่องปรับอากาศ ตู้เย็น และเฟอร์นิเจอร์ เป็นต้น

การแปรรูปของเหล็กเคลือบสังกะสีด้วยไฟฟ้าสามารถใช้เครื่องจักรประเภทตัดและตัดเป็นแถบยาวของบริษัทที่มีอยู่ร่วมกับเครื่องจักรแปรรูปของสแตนเลสได้

#### 2.1.6 อะลูมิเนียมชนิดม้วน แผ่น เพลลา และ ท่อ (Aluminium coil sheet axle and pipe)

บริษัทจำหน่ายและแปรรูปอะลูมิเนียมชนิดม้วนและแผ่น โดยบริษัทจะนำอะลูมิเนียมชนิดม้วนและแผ่นมาตัดเป็นแถบยาว (Slitting) เครื่องตัด (Cutting) และ เครื่องปั๊มแผ่นกลม (Pumping) ตามขนาดต่าง ๆ ที่ลูกค้ากำหนด โดยบริษัทสามารถตัดแผ่นอะลูมิเนียมที่มีขนาดความหนาตั้งแต่ 0.3 มิลลิเมตร ถึง 6.2 มิลลิเมตร ความกว้างตั้งแต่ 10 มิลลิเมตร ถึง 1,219 มิลลิเมตร และความยาวตั้งแต่ 366 มิลลิเมตร ถึง 2,438 มิลลิเมตร และนอกจากนี้ยังสามารถปั๊มแผ่นกลมจากแผ่นอะลูมิเนียมขนาดต่าง ๆ ดังกล่าวข้างต้น โดยลูกค้าจะนำผลิตภัณฑ์อะลูมิเนียมชนิดม้วนและแผ่นที่ซื้อจากบริษัทเป็นวัตถุดิบที่นำไปใช้ในอุตสาหกรรมเครื่องใช้ไฟฟ้า

การแปรรูปของอะลูมิเนียมสามารถใช้เครื่องจักรประเภทตัดและตัดเป็นแถบยาวของบริษัทที่มีอยู่ร่วมกับเครื่องจักรแปรรูปของสแตนเลสได้

นอกจากนี้ บริษัทย่อยรายบริษัท เอ็นเอสซี เมททอล จำกัด ซึ่งเป็นผู้นำเข้า และตัวแทนจำหน่าย อะลูมิเนียมทั้งแบบแผ่น ม้วน เส้นแบน ฉาก เพลลา และ ท่อ ตามขนาดมาตรฐาน และ ขนาดพิเศษ ที่ไม่มีขายในท้องตลาด โดย

ลูกค้าจะนำสินค้าไปใช้ในอุตสาหกรรมปลายน้ำเพื่อผลิตผลิตภัณฑ์สำเร็จรูปที่มีรูปทรงต่าง ๆ เพื่อใช้ในอุตสาหกรรมต่อเนื่อง เช่น ชิ้นส่วนยานยนต์ ก่อสร้าง เครื่องใช้ไฟฟ้า บรรจุภัณฑ์ ภาชนะเครื่องครัว

### 2.1.7 ทองแดงชนิดม้วน แผ่น ฉาก เพลา และท่อ (Copper coil sheet axle and pipe)

บริษัทยอยรายบริษัท เอ็นเอสซี เมททอล จำกัด เป็นตัวแทนจำหน่ายทองแดงทั้งแบบแผ่น ม้วน เส้นแบน ฉาก เพลา และ ท่อ ตามขนาดและเกรดต่าง ๆ ที่หลากหลายโดยลูกค้าจะนำสินค้าไปใช้ในอุตสาหกรรมไฟฟ้า และ อิเล็กทรอนิกส์ เช่น สายไฟ แผ่นวงจรอิเล็กทรอนิกส์ มอเตอร์ไฟฟ้า เครื่องปรับอากาศและตู้เย็น และเครื่องมือสื่อสาร

## 2.2 ภาวะอุตสาหกรรม การตลาด และการแข่งขัน

### 2.2.1 ภาวะอุตสาหกรรมโดยรวม

#### 1) โครงสร้างอุตสาหกรรมสเตนเลสโดยรวม

โครงสร้างของอุตสาหกรรมสเตนเลสสามารถแบ่งออกเป็น 3 ขั้นตอนหลัก ๆ คือ

(ก) อุตสาหกรรมสเตนเลสขั้นต้น เป็นการนำโลหะร้อนและเศษเหล็กมาผ่านกระบวนการหลอมจนได้เป็นแท่งสเตนเลส และนำเอาแท่งสเตนเลสมารีดด้วยความร้อนจนได้เป็นสเตนเลสรีดร้อนชนิดม้วนและแผ่น และนำสเตนเลสรีดร้อนมาผ่านกระบวนการขัดผิวและลดความหนาด้วยวิธีรีดเย็นให้เป็นม้วนและแผ่นที่มีลักษณะแตกต่างกันไปตามการนำไปใช้งาน

(ข) อุตสาหกรรมสเตนเลสขั้นกลาง เป็นการแปรรูปม้วนสเตนเลสรีดเย็นโดยการตัด ตัดเป็นแถบม้วน การขัดเงา การปั๊มเป็นแผ่นกลม การพับขึ้นรูปเบื้องต้น ตามคำสั่งของลูกค้าในอุตสาหกรรมต่าง ๆ

(ค) อุตสาหกรรมสเตนเลสขั้นปลาย เป็นการนำสเตนเลสรีดร้อนเย็นมาผ่านกระบวนการแปรรูปต่างๆ จนเป็นผลิตภัณฑ์สำเร็จรูปที่ใช้ในอุตสาหกรรมต่อเนื่องต่าง ๆ ซึ่งส่วนใหญ่ในประเทศไทยจะเป็นอุตสาหกรรมสเตนเลสขั้นปลาย



สแตนเลสเป็นโลหะประเภทหนึ่งที่ใช้กันอย่างกว้างขวาง ทั้งเป็นของใช้ในบ้าน ในอุตสาหกรรม รวมถึงในงานสถาปัตยกรรม ทั้งนี้เนื่องจากมีความแข็งแรงทนทาน สามารถต้านทานการสึกกร่อนและการบำรุงรักษาต่ำ เมื่อเทียบกับเหล็กกล้า สแตนเลสสามารถแบ่งตามโครงสร้างจุลภาคออกเป็น 5 เกรดหลัก ได้แก่

1) เกรดออสเทนนิติก ประกอบด้วยโครเมียม (ร้อยละ 18 ซึ่งช่วยเพิ่มความต้านทานการสึกกร่อน) และนิกเกิล (ร้อยละ 8 ซึ่งช่วยในการขึ้นรูปได้ง่าย และสามารถผลิตได้ง่าย) คุณลักษณะเด่น คือ แม่เหล็กดูดไม่ติด ด้านทานการกัดกร่อนดีมาก จึงเป็นที่นิยมใช้กันอย่างกว้างขวาง เช่น เกรด 304 เกรด 316L เกรด 321 และเกรด 301

2) เกรดเฟอร์ริติก ประกอบด้วยโครเมียม (ร้อยละ 12 หรือ ร้อยละ 18) และคาร์บอน (ระดับต่ำ) คุณลักษณะเด่นคือ แม่เหล็กดูดติด ด้านทานต่อการกัดกร่อนปานกลาง และขึ้นรูปได้ปานกลาง เช่น เกรด 430 และเกรด 409

3) เกรดมาร์เทนซิติก ประกอบด้วยโครเมียม (ร้อยละ 12 ถึง ร้อยละ 18) และคาร์บอน (ระดับปานกลาง) คุณลักษณะเด่น คือ แม่เหล็กดูดติด แข็งแรงทนทาน ขึ้นรูปได้ยาก และด้านทานการสึกกร่อนไม่ค่อยดี เช่น เกรด 420

4) เกรดดูเพล็กซ์ ประกอบด้วย โครเมียม (ร้อยละ 18 ถึง ร้อยละ 28) นิกเกิล (ร้อยละ 4.5 ถึง ร้อยละ 8) เฟอร์ไรต์ และออสเทนไนต์ ซึ่งถือเป็นสแตนเลสที่มีโครงสร้างผสมระหว่างเกรดเฟอร์ริติกและเกรดออสเทนนิติก คุณลักษณะเด่น คือ แข็งแรงทนทานและมีความเหนียวสูง เช่น เกรด 2304 เกรด 2205 และเกรด 2507

5) เกรดเพิ่มความแข็งแรงโดยการตกผลึก ประกอบด้วย โครเมียม (ร้อยละ 17) นิกเกิล ทองแดง และไนโอเบียม คุณลักษณะเด่น คือ สามารถทำการชุบแข็งได้ เช่น เกรด PH13-9Mo และเกรด AM-350

สแตนเลสแต่ละเกรดมีคุณสมบัติและความต้านทานการกัดกร่อนแตกต่างกัน เนื่องจากโครงสร้างและองค์ประกอบของธาตุที่แตกต่างกัน โดยสแตนเลสเกรดออสเทนนิติก เกรดเฟอร์ริติก และเกรดมาร์เทนซิติก จะใช้เป็นส่วนประกอบสำคัญในอุตสาหกรรมเครื่องอุปโภคบริโภคโดยทั่วไป ส่วนสแตนเลสเกรดดูเพล็กซ์ จะใช้เป็นส่วนประกอบสำคัญในงานด้านวิศวกรรม ทั้งนี้ บริษัทจำหน่ายสแตนเลสประเภทเกรดออสเทนนิติกและเกรดเฟอร์ริติก

อุตสาหกรรมสแตนเลส เป็นอุตสาหกรรมหนึ่งที่พัฒนาขึ้นมาจากอุตสาหกรรมเหล็ก ซึ่งจะเห็นว่า สแตนเลสเป็นหนึ่งในวัสดุในกลุ่มเหล็กที่ยังมีปริมาณการใช้ที่น้อยและยังสามารถเจริญเติบโตในอนาคตได้อีกมาก โดยสแตนเลสนั้นจัดเป็นผลิตภัณฑ์ที่สามารถใช้เป็นดัชนีวัดความเจริญทางเศรษฐกิจของประเทศได้ในระดับหนึ่ง ทั้งนี้ ประเทศที่เจริญแล้วมีอัตราการใช้สแตนเลสต่อหัวที่ค่อนข้างสูงมากเช่นเดียวกับในช่วงที่เศรษฐกิจประเทศไทยเติบโตก็มีการใช้สแตนเลสกันอย่างแพร่หลาย



## 2) อุตสาหกรรมสแตนเลสในตลาดโลก

## 2.1 ปริมาณการผลิตสแตนเลสทั่วโลกในปี 2563

2020					
Stainless and heat resisting steel melt shop production (ingot/slab equivalent)					
Year 2020 in '000 metric tons					
Region	Quarter 1	Quarter 2	Quarter 3	Quarter 4	Year
Europe	1,812	1,370	1,421	1,719	6,323
USA	627	450	499	568	2,144
China	5,989	7,455	8,460	8,236	30,139
Asia w/o China and S. Korea	1,886	1,080	1,627	1,837	6,429
Others	1,322	1,250	1,520	1,765	5,857
<b>Total</b>	<b>11,636</b>	<b>11,605</b>	<b>13,526</b>	<b>14,125</b>	<b>50,892</b>
Others: Brazil, Indonesia, Russia, S. Africa, S. Korea					

ที่มา: [www.worldstainless.org](http://www.worldstainless.org)

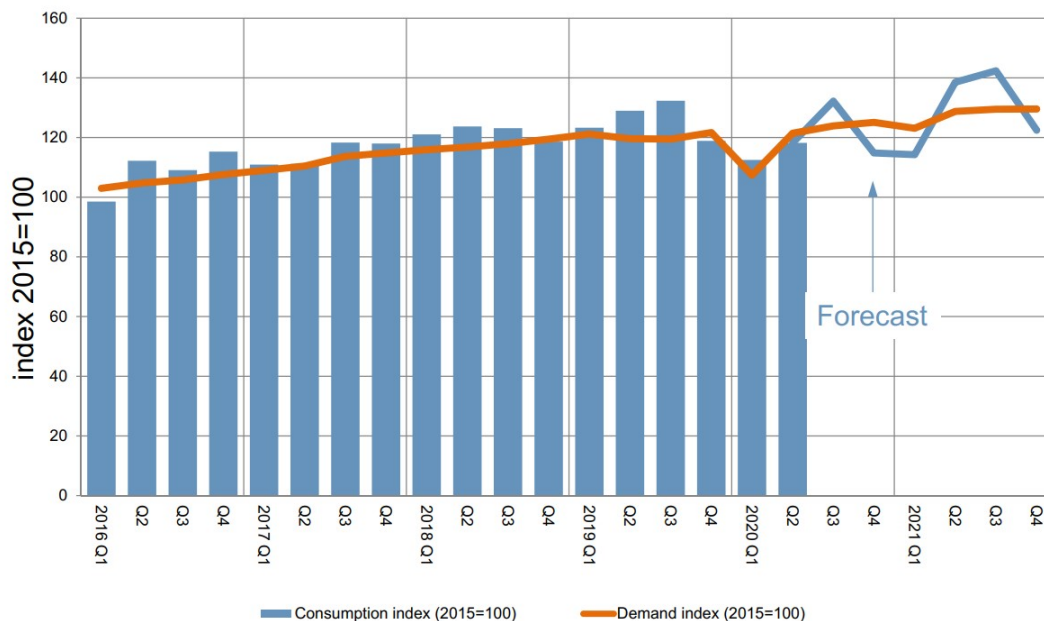
ในปี 2563 ปริมาณการผลิตสแตนเลสทั่วโลกคาดว่าจะอยู่ที่ประมาณ 50.89 ล้านเมตริกตัน หดตัวจากปีก่อนหน้าประมาณร้อยละ 2.55 ปริมาณการผลิตสแตนเลสที่หดตัวในปี 2563 มาจากส่วนต่าง ๆ ในโลก เนื่องจากผลกระทบต่อความต้องการใช้สแตนเลสจากภาวะโรคระบาด อย่างไรก็ตามการผลิตสแตนเลสส่วนใหญ่ในโลกนำโดยประเทศจีนซึ่งมีการผลิตและใช้สแตนเลสเป็นจำนวนมาก ดังเห็นได้จากปริมาณการผลิตสแตนเลสรายใหญ่ที่สุดในโลกในปี 2563

สำหรับการผลิตสแตนเลสในประเทศไทยนั้น บริษัท โพลโค-ไทยน็อคซ์ จำกัด (มหาชน) เป็นผู้ผลิตสแตนเลสรีดเย็นรายเดียวในประเทศ ซึ่งทำการผลิตและจำหน่ายสแตนเลส 2 เกรด ได้แก่ เกรดออสเทนนิติก (Cold-Rolled Austenitic Stainless Steel) และเกรดเฟอร์ริติก (Cold-Rolled Ferritic Stainless Steel) โดยเริ่มดำเนินการผลิตตั้งแต่ปี 2536 ในรูปแบบแผ่นสแตนเลสรีดเย็น และม้วนสแตนเลสรีดเย็น

## 2.2 แนวโน้มความต้องการใช้สแตนเลสทั่วโลก

### Global consolidation

Stainless steel **all products** consumption index and demand index development [2015=100]



ที่มา: www.worldstainless.org

อุตสาหกรรมสแตนเลสในตลาดโลกได้เริ่มกลับมาขยายตัวและยังมีแนวโน้มขยายต่อเนื่อง หลังจากการเริ่มฟื้นตัวทางเศรษฐกิจของประเทศต่าง ๆ ทำให้การบริโภคสแตนเลสเพิ่มสูงขึ้น โดยประเทศจีนเป็นผู้บริโภคสแตนเลสที่ใหญ่ที่สุดและมีการผลิตสแตนเลสมากที่สุด อย่างไรก็ตามในไตรมาสสี่ของปี 2562 จนถึง ไตรมาสสามของปี 2563 ความต้องการใช้สแตนเลสจะหดตัวลงอย่างมากจากสภาวะโรคระบาดซึ่งทำให้เกิดการ Lockdown เมืองต่าง ๆ ในโลก จึงส่งผลกระทบต่ออุปสงค์การใช้สแตนเลสอย่างไม่อาจหลีกเลี่ยงได้

## 2.3 แนวโน้มราคาสแตนเลสในตลาดโลก

ราคาสแตนเลสทั่วโลกจะถูกกำหนดโดยความสัมพันธ์ระหว่างอุปสงค์และอุปทานในตลาดโลก นอกจากนี้ยังแปรผันตามราคาม้วนสแตนเลสประเภทรีดร้อนและรีดเย็น ในอดีตวงจรราคาสแตนเลสจะมีการเปลี่ยนแปลงเพิ่มขึ้นหรือลดลงอย่างรวดเร็วในช่วงหลัง ราคาสแตนเลสในแต่ละภูมิภาคจะมีราคาที่แตกต่างกันขึ้นอยู่กับหลายปัจจัย เช่น ต้นทุนในการผลิต ค่าขนส่ง ค่าแรงงาน มาตรการควบคุมราคา ปริมาณการผลิต และปริมาณการบริโภค ทั้งนี้ แนวโน้มของตลาดสแตนเลสจะยังคงมีทิศทางที่เติบโต และภูมิภาคเอเชียเป็นภูมิภาคที่มีบทบาทสูงในอุตสาหกรรมนี้ทั้งในด้านการผลิตและการบริโภค เนื่องจากสภาวะทางเศรษฐกิจที่ดีกว่าโดยเปรียบเทียบกับภูมิภาคอื่น ๆ ส่งผลให้แนวโน้มการบริโภคสแตนเลสและปริมาณการผลิตของผู้ผลิตในอุตสาหกรรมสแตนเลสเพิ่มสูงขึ้นตามไปด้วย

เมื่อพิจารณาตามประเภทของสแตนเลสจะพบว่า สแตนเลสเกรดออสเทนนิติกจะมีความผันผวนของราคาค่อนข้างสูง เมื่อเปรียบเทียบกับสแตนเลสรีดเย็นเกรดเฟอร์ริติก เนื่องจากสแตนเลสเกรดออสเทนนิติกมีส่วนผสมของนิกเกิลอยู่ในปริมาณร้อยละ 8 ถึงร้อยละ 20 ในขณะที่สแตนเลสเกรดเฟอร์ริติกไม่มีส่วนผสมของนิกเกิล จึงมีราคาที่ถูกลงกว่าและมีความแปรผันที่น้อยกว่า จึงกล่าวได้ว่า ปัจจัยส่วนหนึ่งที่ใช้ในการกำหนดราคาสแตนเลสเกรดออสเทนนิติก คือ ราคานิกเกิล

## 2.4 อุตสาหกรรมสแตนเลสในประเทศไทย

การบริโภคสแตนเลสรีดเย็นในประเทศไทยยังมีโอกาสเติบโต เนื่องจากปริมาณการบริโภคสแตนเลสรีดเย็นโดยเฉลี่ยของประชากรในประเทศยังอยู่ที่ระดับต่ำเมื่อเทียบกับประเทศที่พัฒนาแล้วในเอเชีย (เช่น ญี่ปุ่น เกาหลีใต้ และไต้หวัน) ซึ่งมีอัตราการบริโภคเฉลี่ยสูงกว่า 10 กิโลกรัมต่อคนต่อปี อย่างไรก็ตาม ภาวะเศรษฐกิจจะเป็นอีกหนึ่งปัจจัยหลักที่ทำให้แนวโน้มของอุตสาหกรรมสแตนเลสในประเทศไทยมีโอกาสในการเติบโตในอนาคตหรือไม่ โดยคาดว่าปริมาณความต้องการบริโภคสแตนเลสจะแปรผันตามการทิศทางการขยายตัวของอุตสาหกรรมหลักของประเทศ ตลอดจนถึงโครงการก่อสร้างสาธารณูปโภคขั้นพื้นฐานขนาดใหญ่ของรัฐต่าง ๆ เช่น โครงการส่วนต่อขยายระบบขนส่งระบบรางในเขตกรุงเทพฯ และปริมณฑล โครงการรถไฟรางคู่ เป็นต้น

ปริมาณการบริโภคสแตนเลสในประเทศไทย มีความสัมพันธ์ในทิศทางเดียวกับการเติบโตของอุตสาหกรรมที่เกี่ยวข้องต่าง ๆ เช่น อุตสาหกรรมยานยนต์ อุตสาหกรรมเครื่องใช้ไฟฟ้า อุตสาหกรรมก่อสร้าง อุตสาหกรรมอาหาร อุตสาหกรรมเครื่องครัวและเครื่องใช้ ซึ่งในแต่ละอุตสาหกรรมมีส่วนในการผลักดันให้อุตสาหกรรมสแตนเลสในประเทศไทยมีการเติบโตอย่างต่อเนื่อง แนวโน้มของอุตสาหกรรมในประเทศไทยที่เกี่ยวข้องกับบริษัท มีดังนี้

แนวโน้มกลุ่มอุตสาหกรรม	การเติบโตที่ผ่านมา	การเติบโตในอนาคต
อุตสาหกรรมยานยนต์	- การเติบโตขึ้นอยู่กับภาวะเศรษฐกิจ	- นำไปเป็นอุปกรณ์ต่าง ๆ ในรถยนต์มากขึ้น เช่น ระบบท่อไอเสีย กันชน ฝาครอบล้อ พื้นรถโดยสารและส่วนตกแต่งอื่น ๆ ของรถยนต์
อุตสาหกรรมเครื่องใช้ไฟฟ้า	- การเติบโตขึ้นอยู่กับภาวะเศรษฐกิจ	- นำไปเป็นส่วนประกอบในเครื่องใช้ไฟฟ้าที่ต้องการการป้องกันการเป็นสนิม เช่น ประตูตู้เย็น ไมโครเวฟ เครื่องซักผ้า
อุตสาหกรรมอาหาร	- การเติบโตขึ้นอยู่กับภาวะเศรษฐกิจ	- นำไปเป็นผลิตภัณฑ์บรรจุอาหารกระป๋องเพื่อทดแทนบรรจุภัณฑ์จากสังกะสีและอะลูมิเนียม โดยประเทศที่พัฒนาแล้วได้เริ่มใช้บรรจุภัณฑ์ของอาหารกระป๋องที่ผลิตจากสแตนเลสแล้ว
อุตสาหกรรมเครื่องครัวและเครื่องใช้	- การเติบโตขึ้นอยู่กับภาวะเศรษฐกิจ	- นำผลิตภัณฑ์สแตนเลสไปใช้เป็นส่วนประกอบเครื่องใช้ในบ้าน เช่น อุปกรณ์ประกอบอาคาร อ่างล้างจาน เครื่องใช้ไฟฟ้า
อุตสาหกรรมคอมพิวเตอร์	- การเติบโตขึ้นอยู่กับภาวะเศรษฐกิจ	- นำไปเป็นฝักกั้นกระแทกของ external harddisk, ฝาครอบของ CPU
อุตสาหกรรมเครื่องเย็น/ห้องเย็นและเครื่องปรับอากาศ	- ตลาดใหญ่ เติบโตต่อเนื่อง	- นำผลิตภัณฑ์ประเภทท่อไปใช้ในระบบทำความเย็น และผลิตภัณฑ์แผ่นสแตนเลสใช้ในการทำห้องเย็น และอุปกรณ์ภายในเครื่องเย็น
อุตสาหกรรมก่อสร้างและตกแต่ง	- การเติบโตขึ้นอยู่กับภาวะเศรษฐกิจ	- การออกแบบและตกแต่งนิยมใช้ผลิตภัณฑ์สแตนเลสมากขึ้น เช่น การนำท่อสแตนเลสไปใช้ในการทำราวบันได ราวกันรั่วขอบถนน ราวระเบียงกันตกของอาคารชุด
อุตสาหกรรมเฟอร์นิเจอร์	- การเติบโตขึ้นอยู่กับภาคอสังหาริมทรัพย์	- นำไปทดแทนผลิตภัณฑ์ที่ทำจากเหล็กและสังกะสีมากขึ้น โดยเฉพาะสตรีทเฟอร์นิเจอร์ (Street Furniture) เช่น ศาลาที่พักผู้โดยสาร ป้ายโฆษณา

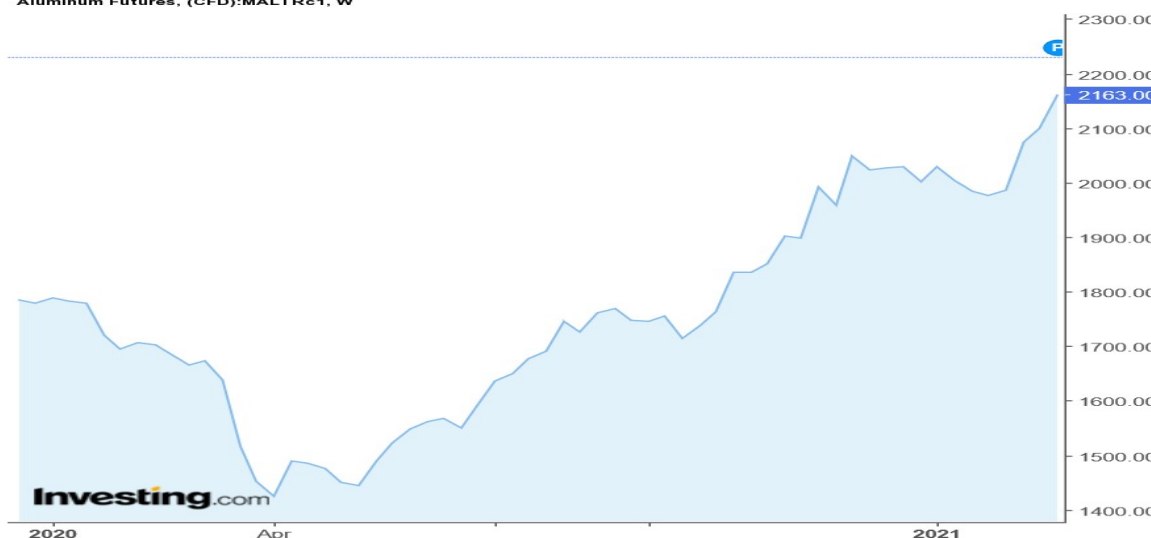
### 3) ภาวะอุตสาหกรรมอะลูมิเนียมภายในประเทศ

ในปัจจุบันประเทศไทยยังไม่มีการผลิตอะลูมิเนียม เนื่องจากขาดแหล่งแร่ Bauxite ประกอบกับราคาพลังงานที่สูง ดังนั้นวัตถุดิบต้นทางจะเป็นการนำเข้าจากผู้ผลิตในประเทศต่าง ๆ หรือการนำเข้าอะลูมิเนียมมาหลอมเป็นใหม่ เพื่อการผลิตในอุตสาหกรรมกลางน้ำและปลายน้ำเพื่อการผลิตเป็นผลิตภัณฑ์สำเร็จรูปที่มีรูปทรงต่าง ๆ เพื่อใช้ในอุตสาหกรรมต่อเนื่อง เช่น ชิ้นส่วนยานยนต์ ก่อสร้าง เครื่องใช้ไฟฟ้า บรรจุภัณฑ์ ภาชนะ เครื่องครัว

ความต้องการผลิตภัณฑ์อะลูมิเนียมมีมากขึ้นทุกปี และเป็นโลหะที่ถูกนำมาใช้ประโยชน์มากเป็นที่สองรองจากเหล็ก ซึ่งเราสามารถพบได้ทั้งจากชิ้นส่วนของเครื่องบินที่มีราคาสูงไปจนถึงกระป๋องเครื่องดื่มซึ่งเป็นสินค้าทั่วไปในท้องตลาด ทั้งนี้อะลูมิเนียมยังสามารถเติบโตได้จากอุปสงค์ภายในประเทศที่เพิ่มขึ้น เช่นในประเทศที่พัฒนาแล้ว การบริโภคต่อหัวจะสูงกว่าในประเทศเศรษฐกิจเกิดใหม่มาก

ในปี 2563 ราคาอะลูมิเนียมลดลงต่ำสุดในเดือนเมษายนก่อนที่จะปรับตัวขึ้นในระหว่างปี โดยราคาเริ่มปรับตัวขึ้นจากกำลังการผลิตที่หดตัวมากในช่วงซึ่งกำลังซื้อทั่วโลกที่ตกต่ำจากภาวะโรคระบาดเริ่มกลับคืนมา และสินค้าคงเหลือของผู้ผลิตที่น้อย

Published on Investing.com, 23/Mar/2021 - 5:39:31 GMT, Powered by TradingView.  
Aluminum Futures, (CFD):MALTRc1, W



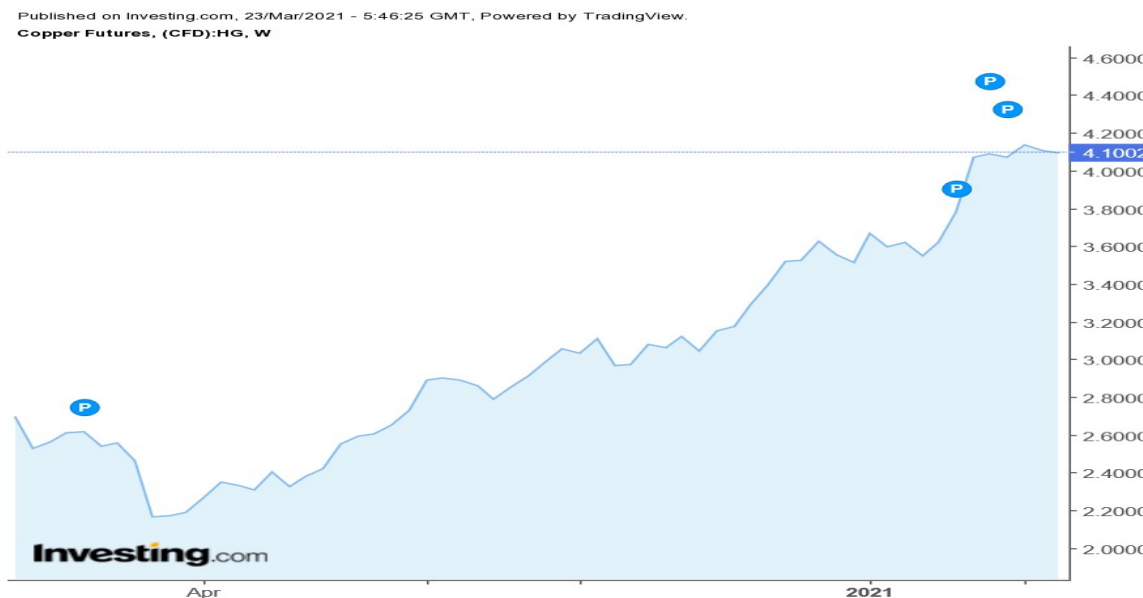
### 4) ภาวะอุตสาหกรรมทองแดงภายในประเทศ

ในปัจจุบันประเทศไทยไม่มีอุตสาหกรรมต้นน้ำในการผลิตทองแดงบริสุทธิ์ มีเพียงอุตสาหกรรมกลางน้ำและปลายน้ำ โดยอุตสาหกรรมกลางน้ำคือการหล่อทองแดงให้เป็นแท่งหน้าตัดต่าง ๆ เพื่อการนำไปผลิตต่อ ในส่วนของอุตสาหกรรมปลายน้ำจะประกอบด้วยกลุ่มผลิตภัณฑ์ทองแดง สายไฟและเคเบิล ทองแดงแผ่นและ Foil และลวดทองแดงและทองแดงเส้น โดยมีการนำไปใช้งานในอุตสาหกรรมต่อเนื่องที่สำคัญได้แก่ โทรคมนาคม ยานยนต์และชิ้นส่วน อุปกรณ์ไฟฟ้าและเครื่องใช้ไฟฟ้า เครื่องปรับอากาศและตู้เย็น อาคารและงานก่อสร้างต่าง ๆ

ความต้องการผลิตภัณฑ์ทองแดงมีมากขึ้นทุกปี และเป็นโลหะที่ถูกนำมาใช้ประโยชน์มากอย่างกว้างขวาง ผู้ผลิตไทยจึงจำเป็นต้องนำเข้าวัตถุดิบเข้ามาหลอมแล้วนำไปรีดเป็นผลิตภัณฑ์ทรงยาวและทรงแบน รวมทั้งการ

นำเข้าสินค้าสำเร็จรูป สำหรับปี 2555 ผลิตภัณฑ์ทองแดงได้กลับมาสู่สภาวะปกติภายหลังเหตุการณ์น้ำท่วมใหญ่ในปี 2554 รวมถึงผลิตภัณฑ์ทองแดงประเภทสายไฟและเคเบิลซึ่งขยายตัวสูง เพราะงานก่อสร้างและเดินสายไฟฟ้าในประเทศ การก่อสร้างในโครงการใหญ่ ๆ เช่น รถไฟฟ้าใต้ดิน การก่อสร้างอาคารและที่อยู่อาศัยก็ยังเติบโต และการขยายในอุตสาหกรรมยานยนต์

ในปี 2563 ราคาทองแดงลดลงต่ำสุดในเดือนเมษายนก่อนที่จะปรับตัวขึ้นในระหว่างปี โดยราคาเริ่มปรับตัวขึ้นจากการผลิตที่หดตัวมากในช่วงซึ่งกำลังซื้อทั่วโลกที่ตกต่ำจากภาวะโรคระบาดเริ่มกลับคืนมา และสินค้าคงเหลือของผู้ผลิตที่มีน้อย



## 2.2.2 มาตรการต่างๆ ที่เกี่ยวข้องกับอุตสาหกรรมสแตนเลส

### 1) มาตรการตอบโต้การทุ่มตลาด (Anti – dumping: AD)

กระทรวงพาณิชย์ได้ดำเนินการให้มีพระราชบัญญัติการตอบโต้การทุ่มตลาดและอุดหนุนซึ่งสินค้าจากต่างประเทศ พ.ศ. 2542 เพื่อปกป้องอุตสาหกรรมภายในประเทศมิให้เกิดความเสียหายจากการที่ประเทศคู่ค้าส่งสินค้าเข้ามาจำหน่ายในประเทศไทยในราคาต่ำกว่าราคาที่จำหน่ายในประเทศตน หรือในราคาที่ต่ำกว่าราคาที่ส่งออกไปยังจำหน่ายยังประเทศอื่น หรือในราคาที่ต่ำกว่าราคาที่คำนวณขึ้นจากต้นทุนการผลิตในประเทศผู้ผลิตนั้น

กรมการค้าต่างประเทศ กระทรวงพาณิชย์จึงออกมาตรการเพื่อป้องกันการทุ่มตลาดของสินค้าเหล็กกล้าไร้สนิมรีดเย็นชนิดม้วน แผ่น และแผ่นแถบ ที่มีแหล่งกำเนิดจากต่างประเทศในบางประเทศ เนื่องจากปริมาณการนำเข้าสินค้าทุ่มตลาดจากประเทศดังกล่าวเพิ่มสูงขึ้น ประกอบกับการนำเข้าสินค้าทุ่มตลาดดังกล่าวมีผลกระทบต่อราคาขายในประเทศ โดยมีการตรวจราคา กตรวจราคา และการยับยั้งการขึ้นราคา

### 2) การกำกับดูแลสินค้าเหล็กของกรมการค้าภายใน

อุตสาหกรรมเหล็กของไทยมีความสามารถในการผลิตเพื่อทดแทนการนำเข้าได้ในระดับหนึ่ง อย่างไรก็ตาม การที่ต้องพึ่งพาการนำเข้าเหล็กขั้นต้นจากต่างประเทศทำให้ต้นทุนการผลิตสูงเมื่อเทียบกับประเทศอื่น ๆ ที่มี

วัตถุดิบภายในประเทศ ปัจจุบันราคาและปริมาณความต้องการผลิตภัณฑ์เหล็กในประเทศไทยได้เพิ่มสูงขึ้นอย่างรวดเร็ว มีสาเหตุจากหลายองค์ประกอบ คือ ราคาและปริมาณการใช้เหล็กในตลาดโลก ค่าขนส่งทางเรือได้เพิ่มสูงขึ้น ภาวะเศรษฐกิจของประเทศโดยรวมดีขึ้น และนโยบายของภาครัฐที่สนับสนุนให้มีการก่อสร้างอสังหาริมทรัพย์ จากสถานการณ์ดังกล่าวก่อให้เกิดผลกระทบต่อผู้เกี่ยวข้องอย่างกว้างขวางโดยเฉพาะผู้บริโภค

ดังนั้น กรมการค้าภายใน กระทรวงพาณิชย์ ในฐานะเป็นหน่วยงานภาครัฐที่มีภารกิจสำคัญในการกำกับดูแลการค้าในประเทศให้ดำเนินไปอย่างเสรีและเป็นธรรมได้ประกาศกำหนดสินค้าและบริการควบคุม เมื่อวันที่ 31 มกราคม 2548 ให้ (1) เหล็กโครงสร้างรูปพรรณ ได้แก่ เหล็ก เป็นตัน (2) เหล็กแผ่น ได้แก่ เหล็กแผ่นรีดร้อนชนิดแผ่น/ม้วน เหล็กแผ่นรีดเย็นชนิดม้วน เหล็กแผ่นเคลือบสังกะสีแบบจุ่มร้อน เหล็กกล้าไร้สนิมรีดเย็นชนิดม้วน เป็นต้น และ (3) เหล็กเส้น ได้แก่ เหล็กเส้นกลม เหล็กแท่ง เหล็กข้ออ้อย เหล็กรูปตัวซี เป็นต้น อยู่ในรายการสินค้าควบคุมของคณะกรรมการกลางว่าด้วยราคาสินค้าและบริการ

กรมการค้าภายในจึงได้กำหนดราคาสูงสุดของสเตนเลส (เพดานราคา) เพื่อเป็นการควบคุมการขึ้นราคาเหล็กแผ่นภายในประเทศและช่วยสร้างเสถียรภาพของราคาวัตถุดิบเหล็กให้กับอุตสาหกรรมต่อเนื่อง อย่างไรก็ตาม กรมการค้าภายในสามารถปรับเปลี่ยนเพดานราคาหากเห็นว่าราคาสเตนเลสในตลาดโลกเพิ่มสูงขึ้นเพื่อเป็นการป้องกันปัญหาการขาดแคลนวัตถุดิบเหล็กภายในประเทศ เนื่องจากผู้ผลิตวัตถุดิบเหล็กภายในประเทศเปลี่ยนไปส่งออกมากขึ้น

### 3) เขตการค้าเสรี (Free Trade Area: FTA)

เขตการค้าเสรี เป็นการรวมกลุ่มเศรษฐกิจโดยมีเป้าหมายเพื่อลดภาษีศุลกากรระหว่างกันภายในกลุ่มลงให้เหลือน้อยที่สุดหรือเป็นร้อยละศูนย์ ครอบคลุมรายการสินค้าที่ค้าขายระหว่างกันให้มากพอ และใช้อัตราภาษีปกติที่สูงกว่ากับประเทศนอกกลุ่ม โดยในอดีตที่ผ่านมาเน้นการทำ FTA เน้นการเปิดเสรีด้านสินค้าโดยการลดเลิกภาษีและอุปสรรคที่ไม่ใช่ภาษีเป็นสำคัญ ตัวอย่างข้อตกลงดังกล่าว เช่น ข้อตกลงที่ประเทศไทยทำร่วมกับจีน และอินเดีย เป็นต้น

อย่างไรก็ตาม การทำข้อตกลงเขตการค้าเสรีในระยะหลัง เป็นการทำข้อตกลงที่ครอบคลุมหลายด้าน โดยรวมไปถึงการเปิดเสรีด้านบริการ การลงทุน ทรัพย์สินทางปัญญา พาณิชย์อิเล็กทรอนิกส์ เป็นต้น โดยข้อตกลงดังกล่าวจะสูงกว่าข้อผูกพันที่มีองค์การค้าโลก ปัจจุบันประเทศไทยอยู่ระหว่างการเจรจาเขตการค้าเสรีกับประเทศต่างๆ อาทิ จีน ญี่ปุ่น อินเดีย เขตตะวันออกกลาง เขตอเมริกาเหนือ เขตอเมริกาใต้ เป็นต้น

ประเทศไทยก็มีการเปิดเขตการค้าเสรีโดยยอมลดภาษีการนำเข้าสินค้าประเภทเหล็ก อาจก่อให้เกิดผลกระทบต่อผู้ผลิตเหล็กในประเทศ ซึ่งจะสูญเสียความสามารถในการแข่งขันกับบรรดาผู้ผลิตเหล็กจากต่างประเทศที่มีต้นทุนการผลิตที่ต่ำกว่าบริษัทผู้ผลิตเหล็กในประเทศไทยมาก อย่างไรก็ตาม การเปิดเสรีการค้าดังกล่าวจะส่งผลดีต่อบริษัทที่ดำเนินธุรกิจการซื้อและจำหน่ายไป ในฐานะผู้นำเข้าโดยจะได้รับประโยชน์จากการนำเข้าวัตถุดิบราคาถูกและสามารถนำเข้าจากแหล่งนำเข้าจากหลายประเทศ และส่งผลดีต่อผู้บริโภคในอนาคตเนื่องจากจะมีทางเลือกในส่วนของการซื้อสินค้าและผลิตภัณฑ์ที่หลากหลายมากกว่าเดิม ทั้งนี้ หากมีการเปิดเขตการค้าเสรีจะก่อให้เกิดผลดีต่อบริษัท เนื่องจากบริษัทสามารถสั่งซื้อสินค้าจากต่างประเทศได้ในราคาที่ถูกลง นอกจากนี้ การเข้ามาของคู่แข่งจากต่างประเทศ จะส่งผลให้มีการแข่งขันภายในประเทศสูงขึ้น คู่แข่งขันในประเทศที่ไม่มีศักยภาพเพียงพอก็จะลดลง ทำให้แข่งขันกันในเรื่องคุณภาพและมาตรฐานสินค้า

### 2.2.3 ภาวะการแข่งขัน

บริษัทมีนโยบายการบริหารที่มุ่งเน้นการให้บริการ การดำเนินธุรกิจของบริษัทจะเป็นการผสมระหว่างการเป็นผู้แปรรูปและให้บริการผลิตภัณฑ์สแตนเลสครบวงจร บริษัทเน้นการให้บริการแก่ลูกค้าในการจัดหาผลิตภัณฑ์สแตนเลสในลักษณะ “One Stop Service” กล่าวคือ มีจัดหา แปรรูปผลิตภัณฑ์ และนำสินค้าเข้าสู่ระบบการบริหารจัดการคลังสินค้าเพื่อจัดส่งให้กับลูกค้า จึงเป็นการลดความเสี่ยงของลูกค้าในการจัดหาสินค้าได้ไม่ครบถ้วน การแข่งขันของบริษัทและบริษัทย่อย แบ่งออกเป็น 4 กลุ่ม ดังนี้

#### 1) ธุรกิจการแปรรูปผลิตภัณฑ์สแตนเลส

ปัจจุบันประเทศไทยมีผู้ประกอบการธุรกิจค้าขายเกี่ยวกับสแตนเลสแผ่นจำนวนไม่น้อย แต่จะมีผู้ประกอบการที่แปรรูปสแตนเลสม้วนเป็นหลักและสามารถให้บริการได้อย่างครบวงจรนั้น มีเพียง 2 – 3 รายเท่านั้น โดยผู้ประกอบการ 2 – 3 รายดังกล่าว บริษัทมีส่วนแบ่งตลาดหลักสำหรับการจำหน่ายตรงให้แก่ลูกค้าซึ่งเป็นผู้ประกอบการในกลุ่มอุตสาหกรรมต่าง ๆ และมีผู้ประกอบการอีกจำนวนหนึ่งประกอบธุรกิจในลักษณะซื้อมาขายไป (Stockist) และไม่ได้มีกระบวนการผลิตหรือแปรรูป หรือมีเครื่องจักรครบกระบวนการเหมือนทางบริษัท ปัจจุบันการแข่งขันในธุรกิจที่มีลักษณะเดียวกับบริษัทเป็นเรื่องค่อนข้างยากสำหรับผู้ประกอบการรายใหม่ เนื่องจากธุรกิจการแปรรูปผลิตภัณฑ์สแตนเลสจำเป็นต้องใช้เงินลงทุนขั้นต้นสำหรับเครื่องจักรค่อนข้างสูง และใช้เงินทุนหมุนเวียนสูงเช่นกัน นอกจากนั้นจำเป็นต้องมีประสบการณ์และข้อมูลเกี่ยวกับลูกค้าอย่างต่อเนื่อง มีความพร้อมในการบริหารระบบคุณภาพต่าง ๆ ที่จำเป็น ตามระบบมาตรฐานคุณภาพที่จำเป็นสำหรับกลุ่มลูกค้าเป้าหมาย ที่สำคัญต้องมีขีดระดับความสามารถในการส่งมอบสินค้าและบริการที่มีคุณภาพสูงตามมาตรฐานของลูกค้าเป้าหมายและตรงต่อเวลา โดยเฉพาะอย่างยิ่งลูกค้าที่เป็นผู้ประกอบการในกลุ่มอุตสาหกรรมเครื่องใช้ไฟฟ้า อิเลคทรอนิกส์ และยานยนต์ ซึ่งมีข้อกำหนดมาตรฐานด้านผลิตภัณฑ์ไวค่อนข้างสูง และยังต้องมีการทำการตลาดที่ดีตลอดจนมีความสัมพันธ์อันดีกับผู้จัดหาสินค้าและลูกค้ามาอย่างต่อเนื่อง ทั้งนี้ บริษัทได้สร้างความเชื่อมั่นให้กับลูกค้าโดยการส่งมอบสินค้าที่มีคุณภาพตามความต้องการของลูกค้าในระยะเวลาที่ลูกค้าต้องการได้ตรงต่อเวลา และบริษัทยังมีความได้เปรียบผู้ประกอบการรายอื่น เนื่องจากมีผลิตภัณฑ์สแตนเลสที่หลากหลายกว่า เช่น สแตนเลสรีดเย็นชนิดม้วน แผ่น และแถบท่อสแตนเลส ซึ่งปัจจุบันมีผู้ประกอบการธุรกิจการแปรรูปสแตนเลสน้อยรายที่มีผลิตภัณฑ์หลากหลายเท่ากับของบริษัท อีกทั้งบริษัทยังมีกระบวนการแปรรูปผลิตภัณฑ์สแตนเลสเป็นของตนเอง จึงสามารถผลิตและแปรรูปผลิตภัณฑ์บางส่วนด้วยตนเองได้ทันทีในกรณีที่ไม่มีสินค้าสำเร็จรูปอยู่ในคลังสินค้า

#### 2) ธุรกิจการผลิตท่อสแตนเลสสำหรับอุตสาหกรรมยานยนต์

สภาพการแข่งขันในธุรกิจการผลิตท่อสแตนเลสสำหรับอุตสาหกรรมยานยนต์อยู่ในระดับต่ำ เนื่องจากมีผู้ผลิตที่มีคุณภาพน้อยราย บริษัทย่อยของบริษัทคือ บริษัท ออโต้ เมททอล จำกัด ได้นำเครื่องจักรที่ใช้ผลิตท่ออุตสาหกรรมยานยนต์ของบริษัทย่อยเป็นเครื่องจักรที่ทันสมัย มีการขึ้นรูปท่อด้วยลูกรีดเป็นแบบ Flexible Forming Mill ซึ่งใช้เวลาในการเปลี่ยนลูกรีด (Driven Roller) และการตั้งเวลาการทำงาน (Setting Time) เพื่อทำการผลิตท่ออุตสาหกรรมยานยนต์ที่มีขนาดแตกต่างจากที่ตั้งไว้เดิม น้อยกว่าเครื่องจักรแบบ Convention Mill ระบบการเชื่อมของบริษัทย่อยเป็นแบบการรีดและเชื่อมขึ้นรูปด้วยความต้านทานไฟฟ้า (Electric Resistancy Welding) ทำให้การเปลี่ยนแปลงของเนื้อโลหะบริเวณที่ถูกหลอมน้อยกว่า ผลิตภัณฑ์จึงมีความแข็งแรงมากกว่า นอกจากจะใช้ระบบเชื่อมดังกล่าวแล้ว ยังมีการตรวจหาตำหนิด้วยกระแสไหลวนด้วยเครื่อง Eddy Current Test ซึ่งเป็นการตรวจสอบคุณภาพในมาตรฐานเดียวกับผู้ผลิตท่ออุตสาหกรรมราย

ใหญ่ ๆ ของโลก ในปี 2549 บริษัทยังได้รับการรับรองระบบคุณภาพเกี่ยวกับอุตสาหกรรมรถยนต์ (TS16949:2002) และบริษัท ออโต้ เม็ททอล จำกัด ได้รับการรับรองระบบคุณภาพ TS16949:2002 ในปี 2550

ในปี 2551 บริษัทยังมีบุคลากรจาก Mory Industries Inc. ซึ่งเป็นผู้ผลิตท่ออุตสาหกรรมยานยนต์ที่มีชื่อเสียงอันดับต้น ๆ ในประเทศญี่ปุ่น ที่มีประสบการณ์ ความรู้ ความสามารถ และความชำนาญอีกทั้งมีความเข้าใจในเทคโนโลยีการผลิตเป็นอย่างดีเข้ามาช่วยดูแลกระบวนการผลิต นอกจากนี้ในปี 2553 บริษัทได้ขายเงินลงทุนในสัดส่วนร้อยละ 40 ในบริษัทย่อย ออโต้ เม็ททอล จำกัด ให้กับ Mory Industries Inc., เพื่อร่วมกันเป็นพันธมิตรทางธุรกิจในการร่วมกันดำเนินการสร้างความสามารถในการแข่งขันและคุณค่าทางธุรกิจด้วยการพัฒนาต่อ ยอดผลิตภัณฑ์ท่ออุตสาหกรรมยานยนต์ ในอนาคต ในปี 2554 บริษัทและ Mory Industries Inc., ได้ดำเนินการเพิ่มทุนจำนวน 100 ล้านบาท เพื่อการลงทุนและเป็นเงินทุนหมุนเวียนในการขยายธุรกิจอย่างต่อเนื่อง ทั้งนี้สัดส่วนการถือหุ้นยังดังเดิม

### 3) ธุรกิจการแปรรูปเหล็กแผ่นซึ่งผ่านกระบวนการชุบสังกะสีและเคลือบสังกะสีด้วยไฟฟ้า

ปัจจุบันประเทศไทยมีผู้ประกอบการการแปรรูปเหล็กแผ่นผ่านกระบวนการชุบสังกะสีและเคลือบสังกะสีด้วยไฟฟ้าประมาณ 10 บริษัท และมีการแข่งขันอยู่ในระดับสูง เนื่องจากมีผู้ประกอบการหลายราย อย่างไรก็ตาม บริษัทได้เน้นการขายเหล็กชุบสังกะสีและเหล็กเคลือบสังกะสีเป็นผลิตภัณฑ์หลัก เนื่องจากการบริหารจัดการผลิตภัณฑ์ให้ครบถ้วนตามความต้องการของลูกค้าของบริษัท

### 4) ธุรกิจการแปรรูปอลูมิเนียม

ประเทศไทยมีการใช้อลูมิเนียมในหลากหลายอุตสาหกรรมเนื่องจากคุณสมบัติที่เบาและแข็งแรง เมื่อเปรียบเทียบกับเหล็ก อุตสาหกรรมที่ใช้อลูมิเนียมมีตั้งแต่ อุตสาหกรรมไฟฟ้าและอิเล็กทรอนิกส์ บรรจุภัณฑ์ ก่อสร้าง และยานยนต์ เป็นต้น อลูมิเนียมที่ใช้ในประเทศไทยต้องพึ่งพาการนำเข้าจากต่างประเทศ โดยการใช้อลูมิเนียมในประเทศไทยในอุตสาหกรรมต่าง ๆ มีการเติบโตอย่างต่อเนื่อง และผู้ประกอบการมีการแข่งขันในระดับสูง ทั้งนี้บริษัทและบริษัทย่อยจัดจำหน่ายอลูมิเนียมที่แปรรูปสำหรับเป็นชิ้นส่วนในผลิตภัณฑ์เครื่องเสียง ชิ้นส่วนของเรือ และ ป้ายอลูมิเนียมต่าง ๆ เป็นต้น

### 5) ธุรกิจจัดจำหน่ายทองแดงขนาดมาตรฐานและขนาดพิเศษ

ปัจจุบันประเทศไทยมีผู้ประกอบการในการนำเข้าหรือผลิต จัดจำหน่ายทองแดงประมาณ 20 ราย จึงทำให้มีการแข่งขันในการจัดจำหน่ายอยู่ในระดับสูง อย่างไรก็ตาม บริษัทย่อยรายบริษัท เอ็นเอสซี เม็ททอล จำกัด มีผู้บริหารและพนักงานที่มีความรู้และประสบการณ์ในการดำเนินธุรกิจนี้มายาวนาน ทั้งนี้มุ่งเน้นจำหน่ายสินค้าทองแดงที่ตรงตามความต้องการของลูกค้าพร้อมกับให้บริการที่รวดเร็วให้กับลูกค้าหลัก ๆ ในกลุ่มอุตสาหกรรมไฟฟ้าและอิเล็กทรอนิกส์

#### 2.2.4 กลยุทธ์ทางธุรกิจ

บริษัทและบริษัทย่อยได้ตระหนักถึงบทบาทสำคัญในการทำหน้าที่บริหารจัดการความต้องการที่แตกต่างกันระหว่างผู้ผลิตสแตนเลสต้นทางกับลูกค้าที่เป็นผู้ใช้สแตนเลสปลายทาง บริษัทและบริษัทย่อยจึงมีกลยุทธ์ทางธุรกิจที่มุ่งเน้นการบริหารจัดการห่วงโซ่อุปทาน (Supply Chain Management) ซึ่งเป็นรูปแบบของความร่วมมือระหว่าง (1) ซัพพลายเออร์ซึ่งเป็นผู้ผลิตและจัดจำหน่ายวัตถุดิบ (2) บริษัทและบริษัทย่อยซึ่งเป็นผู้จัดหา แปรรูป จัดจำหน่าย และให้บริการที่เกี่ยวข้อง (3) ลูกค้าซึ่งเป็นผู้ประกอบการในอุตสาหกรรมต่าง ๆ ซึ่งกลยุทธ์ทางธุรกิจของบริษัทจะแตกต่างจากบริษัทอื่นที่ส่วน



ใหญ่ดำเนินการแบบซื้อมาขายไปโดยไม่มีกระบวนการผลิต การแปรรูปและการบริหารจัดการสินค้าคงคลัง หรือมีเพียงบางส่วน

การนำระบบ Supply Chain Management มาใช้จนประสบผลสำเร็จซึ่งก่อให้เกิดผลดีทั้งกับผู้ผลิตวัตถุดิบ และลูกค้า เป็นผลเนื่องจากบริษัทมีความสัมพันธ์อันดีเป็นเวลานานกับทั้งผู้ผลิตและลูกค้า เพื่อบรรลุกลยุทธ์ทางธุรกิจดังกล่าว บริษัทได้มีการร่วมวางแผนการผลิตกับลูกค้าล่วงหน้า และให้ความสำคัญกับการตรวจสอบและควบคุมคุณภาพสินค้า ตั้งแต่ขั้นตอนการสั่งซื้อวัตถุดิบเพื่อให้ได้วัตถุดิบที่มีคุณภาพตามความต้องการของลูกค้าในราคาที่มีเหตุผล เพื่อช่วยให้บริษัทลดต้นทุนการผลิต จนถึงกระบวนการแปรรูปที่มีมาตรฐานสามารถตอบสนองความต้องการของลูกค้าที่หลากหลายไม่ว่าจะเป็นคุณภาพ บริการ และการจัดส่งสินค้าได้ตรงตามกำหนดของลูกค้าและเชื่อถือได้มากที่สุด เพื่อช่วยให้บริษัทสร้างมูลค่าเพิ่มให้แก่ผลิตภัณฑ์ ดังนั้น บริษัทจึงมิได้เป็นเพียงผู้แปรรูปและจำหน่ายผลิตภัณฑ์สแตนเลสเท่านั้น บริษัทยังทำหน้าที่เป็น

1. ผู้เพิ่มประสิทธิผลในอุตสาหกรรม (Synergy Plus) โดยการร่วมวางแผนและพัฒนาผลิตภัณฑ์ที่มีมูลค่าเพิ่ม เพื่อตอบสนองต่อความต้องการของลูกค้าสูงสุด
2. ผู้ประสานงานในอุตสาหกรรม (Solution Integrator) บริษัทเป็นศูนย์กลางในการส่งผ่านวัตถุดิบจากผู้ผลิต ทำการแปรรูปผลิตภัณฑ์ และสร้างมูลค่าเพิ่มให้แก่ผลิตภัณฑ์ ตลอดจนจัดส่งให้กับลูกค้าได้ตรงตามเวลา
3. ผู้เก็บรวบรวมข้อมูลในอุตสาหกรรม (Industry Database) บริษัทเป็นผู้รวบรวมข้อมูลทั้งจากผู้ผลิตและลูกค้า โดยนำมาบริหารจัดการเพื่อให้ทุกฝ่ายได้รับประโยชน์สูงสุด

## 2.2.5 กลยุทธ์ทางการตลาด

บริษัทและบริษัทย่อยมุ่งเน้นการเป็นให้บริการแปรรูปผลิตภัณฑ์สแตนเลสอย่างครบวงจร โดยมีเป้าหมายที่จะขยายตัวอย่างต่อเนื่องและมั่นคงในอนาคต รวมทั้งเพื่อการตอบสนองความต้องการของผู้บริโภคเป็นสำคัญ และพยายามสร้างความสัมพันธ์อันดีกับลูกค้าในระยะยาว บริษัทและบริษัทย่อยมีกลยุทธ์การตลาด ดังนี้

### 1) กลยุทธ์ด้านผลิตภัณฑ์และบริการ (Product and Service)

#### 1.1 มีผลิตภัณฑ์และบริการครบถ้วนในจุดเดียว (One Stop Service)

บริษัทมีประสบการณ์และความเชี่ยวชาญในอุตสาหกรรมสแตนเลสหรือเหล็กกล้าไร้สนิมมากกว่า 20 ปี ทำให้บริษัทมีความเข้าใจในความต้องการที่หลากหลายของลูกค้าแต่ละราย เช่น ลูกค้าในอุตสาหกรรมยานยนต์ต้องการผลิตภัณฑ์ท่อสแตนเลสที่มีคุณภาพอย่างสม่ำเสมอ ลูกค้าในอุตสาหกรรมเครื่องใช้ในครัวเรือนต้องการผลิตภัณฑ์สแตนเลสที่มีการขัดเงาและเคลือบผิว บริษัทจึงมุ่งเป็นผู้จัดหา แปรรูปผลิตภัณฑ์ให้ตรงกับความต้องการของลูกค้า และนำสินค้าเข้าสู่ระบบการบริหารจัดการคลังสินค้าเพื่อจัดส่งให้แก่ลูกค้าตามวันเวลาที่ลูกค้ากำหนด ซึ่งเป็นไปตามแผนการใช้งานของลูกค้า การให้บริการของบริษัทจึงเป็นการขจัดความเสี่ยงของลูกค้าในการจัดหาสินค้าได้ไม่ครบถ้วนตามปริมาณ และคุณภาพ รวมทั้งเป็นการประหยัดต้นทุนในการจัดเก็บสินค้าของลูกค้าด้วย

นอกจากนี้ บริษัทและบริษัทย่อยยังให้ความสำคัญกับการติดตามผลการจัดส่งและคุณภาพของผลิตภัณฑ์ เพื่ออำนวยความสะดวกและสร้างความประทับใจให้กับลูกค้า โดยบริษัทและบริษัทย่อยจะให้พนักงานขายเป็นผู้สร้างความสัมพันธ์อันดีกับลูกค้า อาทิ การให้ข้อมูล การเยี่ยมเยียน การให้คำปรึกษาและแก้ปัญหาให้แก่ลูกค้า รวมถึงการให้บริการหลังการขาย

## 1.2 ผลิตภัณฑ์ที่มีคุณภาพและเป็นไปตามมาตรฐาน

บริษัทและบริษัทย่อยมุ่งเน้นการผลิตสินค้าที่มีคุณภาพและเป็นไปตามมาตรฐานที่เป็นที่ยอมรับกันโดยทั่วไป โดยคัดเลือกวัตถุดิบที่มีคุณภาพจากผู้ผลิตที่น่าเชื่อถือ ผ่านกระบวนการผลิตและแปรรูปด้วยเครื่องจักรที่มีเทคโนโลยีทันสมัย และมีการตรวจสอบและควบคุมคุณภาพทุกขั้นตอนตามมาตรฐาน TIS16949:2002, ISO9002:2000 และ ISO14000 ซึ่งเป็นการสร้างความเชื่อมั่นให้กับลูกค้าในการสั่งซื้อสินค้าของบริษัท และเพื่อสร้างความมั่นใจในด้านคุณภาพบริษัทยังได้รับการสนับสนุนทางด้านเทคนิคการผลิตทอส์เตนเลสสำหรับอุตสาหกรรมรถยนต์และรถจักรยานยนต์จาก Mory Industries Inc. ประเทศญี่ปุ่น โดยมีวิศวกรจากประเทศญี่ปุ่นมาประจำที่บริษัทและบริษัทย่อย

## 1.3 การขยายผลิตภัณฑ์ใหม่

บริษัทและบริษัทย่อยเล็งเห็นถึงความต้องการใช้ผลิตภัณฑ์สเตนเลสที่เพิ่มมากขึ้น ดังนั้น เพื่อตอบสนองความเติบโตทางธุรกิจ บริษัทจึงได้วางแผนจำหน่ายผลิตภัณฑ์สเตนเลสใหม่ ๆ ในอุตสาหกรรมลูกค้าหลักของบริษัท ทั้งนี้ตลอดไปผลิตภัณฑ์อื่น ๆ ซึ่งไม่ใช่สเตนเลส เช่นผลิตภัณฑ์ทองแดง และ อลูมิเนียม

## 1.4 การส่งมอบสินค้าที่ตรงต่อเวลาและเชื่อถือได้

บริษัทและบริษัทย่อยมุ่งเน้นการส่งมอบสินค้าที่ตรงต่อเวลาและทันต่อความต้องการของลูกค้า โดยได้ดำเนินการวางแผนการผลิตล่วงหน้าโดยสอบถามความต้องการจากลูกค้า และมีการจัดเก็บสินค้าขึ้นต่ำไว้ในระบบคลังสินค้าตามแผนการผลิตของลูกค้าด้วย ซึ่งเป็นการช่วยให้ลูกค้าประหยัดต้นทุนในการจัดเก็บสินค้าไว้ในคลังสินค้าของตนเอง การร่วมวางแผนการผลิตดังกล่าวจึงก่อให้เกิดประโยชน์ต่อบริษัทและบริษัทย่อย และลูกค้า

## 2) กลยุทธ์ด้านราคา (Price)

บริษัทและบริษัทย่อยไม่มีนโยบายการแข่งขันด้านราคา โดยจะกำหนดราคาผลิตภัณฑ์ให้สอดคล้องกับราคาตลาดและการรักษาความสามารถในการทำกำไร ทั้งนี้โดยให้ความสำคัญกับคุณภาพและบริการเพื่อตอบสนองความต้องการของลูกค้าเป็นหลัก ซึ่งขึ้นอยู่กับประเภทของผลิตภัณฑ์ ปริมาณการสั่งซื้อ และเงื่อนไขการชำระเงินซึ่งเป็นที่ยอมรับจากลูกค้า สำหรับการปรับราคาแต่ละครั้งนั้น บริษัทและบริษัทย่อยจะแจ้งให้ลูกค้าทราบถึงภาวะราคาของตลาดล่วงหน้า

## 3) กลยุทธ์ด้านการจำหน่ายและช่องทางการจำหน่าย (Place)

บริษัทและบริษัทย่อยมีช่องทางการจัดจำหน่ายโดยตรงและการจำหน่ายผ่านผู้ค้าส่งให้แก่ลูกค้าในประเทศ สำหรับการจำหน่ายไปยังต่างประเทศจะจำหน่ายผ่านตัวแทนจำหน่ายในต่างประเทศ ปัจจุบัน บริษัทมีศูนย์กระจายสินค้า 2 แห่ง คือ ศูนย์กระจายสินค้าที่พระประแดงสำหรับลูกค้าทั่วไปในเขตกรุงเทพมหานครและปริมณฑล และศูนย์กระจายสินค้าที่นิคมอุตสาหกรรมอมตะนคร สำหรับลูกค้าในอุตสาหกรรมยานยนต์ที่ตั้งอยู่ในบริเวณเดียวกัน ทำให้ประหยัดเวลาและต้นทุนค่าขนส่ง

## 4) กลยุทธ์การส่งเสริมการขาย (Promotion)

เนื่องจากผลิตภัณฑ์ของบริษัทและบริษัทย่อยเป็นสินค้าประเภทอุตสาหกรรม จึงมุ่งสร้างมูลค่าเพิ่มให้แก่ผลิตภัณฑ์และบริการเพื่อให้ลูกค้าได้รับประโยชน์สูงสุด ดังนั้น บริษัทและบริษัทย่อยจะเน้นกลยุทธ์การส่งเสริมการขายในลักษณะของการทำหน้าที่เป็นผู้ให้ความรู้และความเข้าใจในตัวผลิตภัณฑ์เพื่อการใช้งานที่เหมาะสมในแง่คุณภาพและต้นทุน ตลอดจนให้คำปรึกษาในด้านต่าง ๆ ที่เกี่ยวกับผลิตภัณฑ์ผ่านทางฝ่ายขาย และ ฝ่ายประกันคุณภาพ สิ่งเหล่านี้เพื่อเป็นให้ลูกค้าได้รับคุณค่าสูงสุดและช่วยพัฒนาความสัมพันธ์ที่ดีต่อบริษัทและบริษัทย่อย นอกจากนี้ บริษัทและบริษัทย่อยยังได้มีการเข้าเยี่ยมเยียนลูกค้าอย่างสม่ำเสมอเพื่อให้ทราบถึงความต้องการของลูกค้าที่เปลี่ยนแปลงไป รวมถึงมีการเข้าร่วมงานแสดงสินค้าภายในประเทศและในต่างประเทศในโอกาสต่าง ๆ เพื่อนำเสนอผลิตภัณฑ์ให้เป็นที่รู้จักมากขึ้น

## 2.2.6 ลักษณะลูกค้า

บริษัทและบริษัทย่อยมีลูกค้าจำนวน โดยบริษัทและบริษัทย่อยมีนโยบายขยายฐานลูกค้าและไม่พึ่งพิงลูกค้ารายใดรายหนึ่งหรือธุรกิจใดธุรกิจหนึ่งโดยเฉพาะ

บริษัทและบริษัทย่อยสามารถจำแนกกลุ่มลูกค้าตามประเภทอุตสาหกรรมออกได้เป็น 8 กลุ่มหลัก โดยสัดส่วนการจำหน่ายผลิตภัณฑ์ของบริษัทและบริษัทย่อยต่อยอดขายรวมให้กับลูกค้าในแต่ละกลุ่มอุตสาหกรรมในระหว่างปีบัญชี 2560 , 2561 , 2562 , 2563 และ 2564 สรุปได้ดังนี้

หน่วย: ร้อยละ	ปีบัญชี 2560	ปีบัญชี 2561	ปีบัญชี 2562	ปีบัญชี 2563	ปีบัญชี 2564
1. อุตสาหกรรมเครื่องใช้ไฟฟ้าในบ้าน (Home Appliance Industry) – ในประเทศ	19	19	18	18	21
2. อุตสาหกรรมยานยนต์ (Automotive Industry) – ในประเทศ	33	35	37	38	37
3. อุตสาหกรรมก่อสร้าง (Construction Industry) – ในประเทศ	24	23	22	21	25
4. อุตสาหกรรมคอมพิวเตอร์ (Computer Industry) – ในประเทศ	1	1	-	-	-
5. อุตสาหกรรมอาหาร (Food Markers) – ในประเทศ	5	4	3	4	2
6. ร้านค้าส่ง (Stockist) – ในประเทศ	14	15	17	17	12
7. การส่งออก	1	1	-	-	-
8. อื่น ๆ	3	2	3	2	3
ยอดขายและบริการรวมของบริษัทและบริษัทย่อย	100	100	100	100	100

หมายเหตุ: อื่น ๆ ได้แก่ กลุ่มลูกค้ารายย่อยที่ไม่ได้ซื้อใช้เป็นประจำ

บริษัทและบริษัทย่อยมุ่งเน้นการจำหน่ายผลิตภัณฑ์ภายในประเทศเป็นหลักโดยมุ่งเน้นการจัดจำหน่ายในอุตสาหกรรมใหญ่ของประเทศ คือ อุตสาหกรรมยานยนต์ เครื่องใช้ไฟฟ้าในบ้าน และ ก่อสร้าง ซึ่งมียอดขายรวมใหญ่ของยอดขายและบริการรวม โดย อุตสาหกรรมยานยนต์โดยรวมในปี 2563 มียอดขายการผลิตรถยนต์และจักรยานยนต์ประมาณ 1.43 ล้านคัน และ 2.02 ล้านคันตามลำดับ ในส่วนของอุตสาหกรรมเครื่องใช้ไฟฟ้าและอุตสาหกรรมก่อสร้างยังทรงตัวต่อเนื่องจากปีก่อนหน้า ทั้งนี้ ในปี 2560 , 2561, 2562, 2563 และ 2564 บริษัทและบริษัทย่อยดำเนินการขายโดยมุ่งไปที่ตลาดภายในประเทศเป็นหลัก

## 2.2.7 การจำหน่ายและช่องทางการจำหน่าย

บริษัทและบริษัทย่อยมีช่องทางการจัดจำหน่ายหลัก 3 ช่องทาง ดังนี้

### 1) การจำหน่ายตรงให้แก่ลูกค้าซึ่งเป็นผู้ประกอบการในอุตสาหกรรมต่างๆ

บริษัทและบริษัทย่อยจำหน่ายผลิตภัณฑ์โดยตรงให้แก่ลูกค้าซึ่งเป็นผู้ประกอบการในอุตสาหกรรมต่างๆที่หลากหลายโดยมีลูกค้าซึ่งเป็นผู้ประกอบการในอุตสาหกรรมหลักของประเทศไทยคือ กลุ่มอุตสาหกรรมยานยนต์ เครื่องใช้ไฟฟ้า และก่อสร้างซึ่งมียอดขายประมาณร้อยละ ของยอดขายรวมในปีล่าสุด

### 2) การจำหน่ายผ่านผู้ค้าส่ง (Stockist)

บริษัทและบริษัทย่อยจำหน่ายผลิตภัณฑ์ผ่านผู้ค้าส่ง โดยในปีบัญชี 2563 จนถึงปีบัญชี 2564 การจำหน่ายผ่านผู้ค้าส่งคิดเป็นสัดส่วนร้อยละ 17 ร้อยละ และ ร้อยละ 12 ของยอดขายรวม ตามลำดับ โดยผู้ค้าส่งจะเป็นผู้กระจายสินค้าสู่ผู้บริโภคต่อไป โดยสัดส่วนในปี 2564 ลดลงจากปีก่อนหน้าเนื่องจากบริษัทยังคงทำการขายอย่างระมัดระวังในช่องทางจัดจำหน่ายนี้ เนื่องจากปัญหาเศรษฐกิจที่สะท้อนต่อเนื่องได้ส่งผลกระทบต่อเงินทุนหมุนเวียนและฐานะทางการเงินของลูกค้าบางรายในช่องทางจัดจำหน่ายนี้

### 3) การจำหน่ายผ่านตัวแทนจำหน่ายในต่างประเทศ (Dealer/Agent)

บริษัทจำหน่ายผลิตภัณฑ์สแตนเลสประเภทแผ่น ท่อเฟอร์นิเจอร์หรือท่อขัดเงาไปยังประเทศฮ่องกง สิงคโปร์ และฟิลิปปินส์ โดยผ่านตัวแทนจำหน่ายในต่างประเทศ ได้แก่ ตัวแทนจำหน่ายในประเทศฮ่องกง และตัวแทนจำหน่ายในประเทศสิงคโปร์ โดยตัวแทนจำหน่ายจะได้รับค่าคอมมิชชั่นเป็นค่าตอบแทน และบริษัทย่อยจำหน่ายท่ออุตสาหกรรมยานยนต์โดยผ่านผู้จัดทำชิ้นส่วนท่อยานยนต์ในประเทศอินเดีย

## 2.3 การจัดหาผลิตภัณฑ์

### 2.3.1 โรงงานและสำนักงาน

ปัจจุบันบริษัทและบริษัทย่อยมีโรงงาน 3 แห่ง ได้แก่ โรงงานที่พระประแดง ถนนสุขสวัสดิ์ อำเภอพระประแดง จังหวัดสมุทรปราการ ตั้งอยู่บนพื้นที่ 27 ไร่ 3 งาน 28 ตารางวา ประกอบด้วย อาคารสำนักงาน อาคารแปรรูป อาคารผลิตท่อ อาคารเก็บวัตถุดิบ อาคารเก็บสินค้าสำเร็จรูป อาคารซ่อมบำรุง อาคารเก็บถังน้ำมัน และโรงต่อไม้ และโรงงานที่นิคมอุตสาหกรรมอมตะนคร จังหวัดชลบุรี จำนวน 2 โรงงาน ภายใต้การบริหารของบริษัท ออโต้ เมททอล จำกัด ตั้งอยู่บนพื้นที่ 9 ไร่ 1 งาน 45 ตารางวา และ บนที่ดินขนาด 5 ไร่ 3 งาน โดยทั้งสองโรงงานเป็นโรงงานที่มีกระบวนการผลิตต่อเนื่องกันเพื่อผลิตท่อสแตนเลสสำหรับอุตสาหกรรมยานยนต์โดยเฉพาะ นอกจากนี้ บริษัทได้เช่าพื้นที่สำนักงานชั้น 16 ที่อาคารไทยซีทีทาวเวอร์ ถนนสาทรใต้ ซึ่งเป็นที่ตั้งของสำนักงานฝ่ายขายและการตลาด ฝ่ายบัญชีและการเงินของบริษัท และบริษัทย่อยแห่งหนึ่งมีสำนักงานตั้งอยู่ชั้น 1 ที่คอนโดสี่พระยาโรเวอร์วิลล์ ถนนโยธา ตลาดน้อย เขตสัมพันธวงศ์ ซึ่งเป็นที่ตั้งของสำนักงานฝ่ายขายและการตลาด ฝ่ายบัญชีและการเงินของบริษัทย่อย

## 2.3.2 วัตถุดิบ

## 1. กำลังการผลิตและแปรรูป บริษัทและบริษัทย่อย มีกำลังการผลิตและแปรรูป และ ปริมาณการผลิตและแปรรูปจริง ดังนี้

(ก) โรงงานที่พระประแดง (ดำเนินการโดยบริษัท)

(หน่วย: ตัน)

สายการแปรรูป	จำนวน เครื่อง	กำลังการผลิตและ แปรรูปเต็มที่ (ตัน/ปี)	ปริมาณการผลิตและแปรรูปจริง (ตัน/ปี)					
			สำหรับปีสิ้นสุด 31 มีนาคม					
			2562		2563		2564	
			ตัน	ร้อยละ	ตัน	ร้อยละ	ตัน	ร้อยละ
1. การตัดตามขนาด (Leveller-cutting steel length)	9	17,000	9,653	56.8	9,666	56.9	6,275	36.9
2. การตัดเป็นแถบม้วน (Slitting steel strips)	2	18,000	10,367	57.6	9,808	54.5	10,263	60.4
3. การขัดพื้นผิว (Polishing stainless steel surface)	2	12,000	1,500	12.5	1,550	12.9	1,550	12.9
4. การผลิตท่อสแตนเลส (Stainless Pipe) ***	13	3,300	2,038	61.8	2,126	64.4	1,836	55.6
<b>รวม</b>		<b>50,300</b>	<b>23,558</b>	<b>46.8</b>	<b>23,150</b>	<b>46.0</b>	<b>19,924</b>	<b>39.6</b>

\*\*\* คำนวณจากฐานกำลังการผลิตเดิมต่อปีระดับ 3,300 ตัน ต่อ 16 ชั่วโมงต่อ 248 วัน จากจำนวนเครื่องผลิตท่อ 15 เครื่อง ในปี 2562-2564

หมายเหตุ: 1. กำลังการผลิตเต็มที่คำนวณจากกำลังการผลิตจากการผลิตวันละ 1 กะ 8 ชั่วโมง ทำงาน 248 วันต่อปี

2. การผลิตท่อสแตนเลสซึ่งคำนวณกำลังการผลิตวันละ 16 ชั่วโมง เนื่องจากมีปริมาณความต้องการสินค้าดังกล่าวค่อนข้างสูง

(ข) โรงงานที่นิคมอุตสาหกรรมอมตะนคร (ดำเนินการโดยบริษัทย่อยรายบริษัท ขอได้ เมททอล จำกัด)

(หน่วย: ตัน)

สายการแปรรูป	ผลิตจาก เครื่องจักร ประเภท	จำนวน เครื่องจักร	กำลังการผลิต และแปรรูป เต็มที่ (ตัน/ปี)	ปริมาณการผลิตและแปรรูปโดยประมาณ (ตัน/ปี)					
				สำหรับปีสิ้นสุด 31 มีนาคม					
				2562		2563		2564	
				ตัน	ร้อยละ	ตัน	ร้อยละ	ตัน	ร้อยละ
ท่อไอเสียรถยนต์ และท่อ	ERW	1	10,000	9,123	91.2	7,765	77.7	5,973	59.7
ไอเสียรถจักรยานยนต์	TIG	6	1,500	1,230	82.0	1,077	71.8	674	44.9

คำนวณจากฐานกำลังการผลิตเครื่อง ERW ต่อปีระดับ 10,000 ตันต่อเครื่อง ต่อ 16 ชั่วโมงต่อ 248 วันต่อปี ทั้งนี้บริษัทสามารถที่จะขยายกำลังการผลิตโดยเพิ่มกะการทำงานหรือทำงานนอกเวลาเพิ่มเติมเพื่อเพิ่มกำลังการผลิตจากเครื่อง ERW เดิม

## 2. นโยบายการผลิตและแปรรูป

บริษัทและบริษัทย่อยมีนโยบายในการผลิตและแปรรูปตามความต้องการของลูกค้าเป็นสำคัญ โดยวางแผนการผลิตร่วมกับลูกค้าควบคู่ไปกับการบริหารจัดการสินค้าคงคลัง เพื่อให้สามารถส่งมอบผลิตภัณฑ์ได้ตรงตามกำหนดและมีประสิทธิภาพ สำหรับผลิตภัณฑ์ที่จำหน่ายทั่วไปและเป็นที่ต้องการของตลาดสูง จะมีการวางแผนการผลิตและแปรรูปสินค้าบางส่วนล่วงหน้า เพื่อให้เกิดการประหยัดจากต้นทุนการผลิตและแปรรูป

## 2.4 ผลกระทบต่อสิ่งแวดล้อม

บริษัทและบริษัทย่อยได้ตระหนักถึงความรับผิดชอบต่อสังคมจึงให้ความสำคัญต่อสิ่งแวดล้อม โดยได้ปฏิบัติตามมาตรฐานสากล ISO 14001 ซึ่งเป็นมาตรฐานของระบบจัดการสิ่งแวดล้อมสากลที่มุ่งเน้นการประยุกต์ใช้ระบบการจัดการสิ่งแวดล้อมเพื่อป้องกันและปรับปรุงสภาวะสิ่งแวดล้อมอย่างต่อเนื่องอันลดผลกระทบต่อสิ่งแวดล้อม

ในการกำจัดสิ่งปฏิกูล เช่น ผงซัก เศษสแตนเลส ซีเมนต์ ขยะปนเปื้อน บริษัทและบริษัทย่อยได้ว่าจ้างให้บริษัทที่มีความเชี่ยวชาญด้านการกำจัดและทำลายสิ่งปฏิกูลเหล่านี้โดยเฉพาะ นอกจากนี้ ยังจัดให้มีการตรวจวิเคราะห์ค่าความดังของเสียงและความเข้มของแสงเป็นประจำทุกเดือน และจัดให้มีการตรวจคุณภาพของน้ำอย่างสม่ำเสมอ โดยผู้ชำนาญการ เพื่อให้เป็นไปตามมาตรฐานที่กำหนด ดังนั้น มลพิษต่าง ๆ ทั้งจากโรงงานและสำนักงานจะได้รับการบำบัดอย่างถูกต้องตามข้อกำหนดและผ่านการตรวจสอบของหน่วยงานราชการที่เกี่ยวข้อง เช่น กรมโรงงาน กระทรวงอุตสาหกรรม และกรมควบคุมมลพิษ กระทรวงวิทยาศาสตร์และสิ่งแวดล้อม เป็นต้น ทั้งนี้ ตั้งแต่เปิดดำเนินการ บริษัทและบริษัทย่อยไม่มีข้อพิพาทเรื่องสิ่งแวดล้อมแต่อย่างใด และไม่เคยได้รับการตักเตือนหรือการปรับจากหน่วยงานของรัฐ

## ปัจจัยความเสี่ยง

### 3.1 ความเสี่ยงทางเศรษฐกิจและอุตสาหกรรมไทยในปี 2563 และ 2564

ปี 2563 เศรษฐกิจไทยลดลงร้อยละ 6.1 เทียบกับการขยายตัวร้อยละ 2.3 ในปี 2562 โดยมูลค่าการส่งออกสินค้า การอุปโภคบริโภคภาคเอกชน และการลงทุนรวมลดลงร้อยละ 6.6 ร้อยละ 1.0 และร้อยละ 4.8 ตามลำดับ อัตราเงินเฟ้อทั่วไป เฉลี่ยอยู่ที่ร้อยละ -0.8 และดุลบัญชีเดินสะพัดเกินดุลร้อยละ 3.3 ของ GDP โดยเศรษฐกิจไทยปี 2563 ในช่วงหลังเริ่มฟื้นตัวอย่างค่อยเป็นค่อยไป หลังการผ่อนปรนมาตรการควบคุมการแพร่ระบาดของโควิด-19 ทั้งในประเทศไทยและต่างประเทศ การบริโภคภาคเอกชนเริ่มทยอยฟื้นตัวแต่ความเชื่อมั่นของผู้บริโภคยังอ่อนแอ และหนี้ครัวเรือนที่สูงขึ้น การลงทุนภาคเอกชน หดตัวตามความเชื่อมั่นของภาคธุรกิจที่อยู่ในระดับต่ำ การใช้จ่ายภาครัฐยังเป็นแรงขับเคลื่อนเศรษฐกิจที่สำคัญในปี 2563

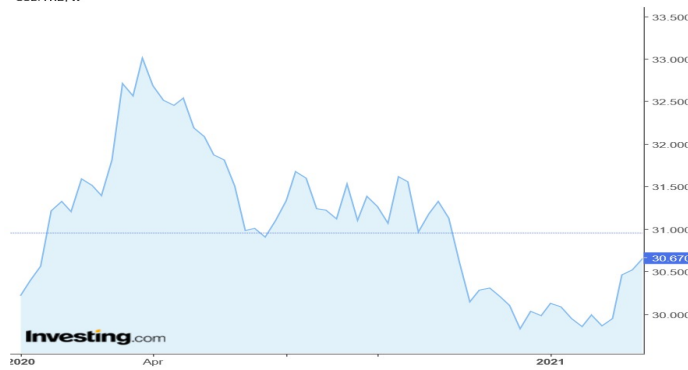
แนวโน้มเศรษฐกิจไทยปี 2564 คาดว่าจะขยายตัวร้อยละ 2.5 - 3.5 โดยมีปัจจัยสนับสนุนสำคัญ ประกอบด้วย แนวโน้มการฟื้นตัวของเศรษฐกิจและปริมาณการค้าโลก แรงขับเคลื่อนจากการใช้จ่ายภาครัฐ การกลับมาขยายตัวของอุปสงค์ภาคเอกชน ในประเทศ และการปรับตัวตามฐานการขยายตัวที่ต่ำผิดปกติในปี 2563 โดยยังคงต้องให้ความสำคัญกับการควบคุมการแพร่ระบาดและการป้องกันการกลับมาระบาดรุนแรงภายในประเทศโดยมีปัจจัยเรื่องวัคซีนเป็นตัวแปรสำคัญต่อการกำหนดแนวทางการเปิดประเทศ ทั้งนี้การดูแลภาคเศรษฐกิจยังมีข้อจำกัดในการฟื้นตัวอย่างมากเช่นภาคการท่องเที่ยวและบริการซึ่งยังมีข้อจำกัดของการเดินทางระหว่างประเทศ รวมทั้งการพิจารณามาตรการช่วยเหลือต่างๆสู่ภาคธุรกิจขนาดกลางและขนาดย่อมเพิ่มเติม

ทั้งนี้แรงขับเคลื่อนการขยายตัวทางเศรษฐกิจในปี 2564 จะมาจากการใช้จ่ายและการลงทุนภาครัฐ รวมไปถึงการส่งออกสินค้าเพื่อสร้างรายได้ และการขยายความร่วมมือทางเศรษฐกิจและการค้าภายใต้กรอบความร่วมมือที่สำคัญกับข้อตกลงระหว่างประเทศที่สำคัญ

บริษัทและบริษัทย่อยมีนโยบายให้ความสำคัญกับการติดตามภาวะเศรษฐกิจและผลกระทบต่าง ๆ ที่อาจเกิดขึ้นอย่างใกล้ชิด ทั้งนี้ บริษัทและบริษัทย่อยเน้นกระจายความเสี่ยงในการทำธุรกิจให้ครอบคลุมอุตสาหกรรมต่าง ๆ ในประเทศเพื่อลดผลกระทบจากการพึ่งพิงอุตสาหกรรมใดที่มากเกินไป

### 3.2 ความเสี่ยงจากการผันผวนของค่าเงินบาท

ในปี 2563 ต่อเนื่องมาถึง ปี 2564 ค่าเงินบาทโดยรวมในปี 2563 แข็งค่าขึ้นอย่างต่อเนื่อง แต่เริ่มอ่อนค่าในช่วงต้นปี 2564 โดยมีปัจจัยหลักจากเศรษฐกิจของประเทศของประเทศไทยที่ติดลบอย่างมากในระหว่างเกิดสภาวะโรคระบาด จึงทำให้มีการขายหลักทรัพย์สกุล USD เพื่อลงทุนในทรัพย์สินอื่น และ ทำให้สกุลเงินอื่น ๆ รวมถึงเงินบาทแข็งค่าในช่วงปี 2563 ก่อนที่จะอ่อนตัวบ้างในช่วงต้นปี 2564

Published on Investing.com, 23/Mar/2021 - 6:00:14 GMT. Powered by TradingView.  
USD/THB, W

อย่างไรก็ตาม การอ่อนค่าของค่าเงินบาทสามารถบริหารจัดการเพื่อป้องกันได้ ซึ่งบริษัทได้มีการติดตามผลกระทบในเรื่งดังกล่าวอย่างสม่ำเสมอ โดยบริษัทและบริษัทย่อยซึ่งเป็นผู้นำเข้าวัตถุดิบบางส่วนจากต่างประเทศได้เพิ่มสัดส่วนการซื้อภายในประเทศให้มากขึ้น รวมถึงการซื้อด้วยเงินสกุลอื่น ๆ ที่ค่าเงินมีความผันผวนน้อย พร้อมกับทำการป้องกันความเสี่ยงจากอัตราแลกเปลี่ยนในการนำเข้าวัตถุดิบจากต่างประเทศเป็นเงินสกุลดอลลาร์ โดยการทำสัญญาซื้อขายเงินตราต่างประเทศล่วงหน้า

### 3.3 ความเสี่ยงจากการผันผวนของราคาตลาดโลกของนิเกิล ทองแดง และ อลูมิเนียม

สแตนเลส ทองแดง และ อลูมิเนียม เป็นวัตถุดิบและสินค้าหลักที่มีอัตราหมุนเวียนในปริมาณมากของบริษัทและบริษัทย่อย ซึ่งการเคลื่อนไหวของราคาในประเทศจะมีการเปลี่ยนแปลงตามราคาตลาดโลกซึ่งกำหนดโดยอุปสงค์และอุปทานของผู้ผลิตและผู้บริโภคทั่วโลก ในกรณีของสแตนเลสจะมีส่วนผสมที่สำคัญคือ โครเมียม นิเกิล และคาร์บอน ดังนั้นราคาของนิเกิลซึ่งเป็นส่วนประกอบหลักนั้นจะมีผลสำคัญที่ทำให้ราคาของสแตนเลสผันแปร



อย่างไรก็ตาม บริษัทมีการติดตามราคาอย่างใกล้ชิดเพื่อประเมินสถานการณ์และแนวโน้มของราคาเพื่อนำมาประกอบการพิจารณาตัดสินใจในการสั่งซื้อและจัดจำหน่าย โดยการบริหารจัดการวัตถุดิบที่หลากหลายจากหลายแหล่งสินค้าและควบคุมระดับราคาของสินค้าคงคลังให้มีความเหมาะสมและรวดเร็วสอดคล้องกับราคาตลาดโลก ทั้งนี้เพื่อลดผลกระทบจากความผันผวนด้านราคาของวัตถุดิบที่อาจส่งผลกระทบต่อวัตถุดิบและสินค้าคงเหลือ



### 3.4 ความเสี่ยงจากการพึ่งพิงผู้ผลิตและจัดจำหน่ายวัตถุดิบหลัก

วัตถุดิบหลักของบริษัท คือ ม้วนเหล็กกล้าไร้สนิมรีดเย็น (cold rolled stainless steel coil) ทองแดง อลูมิเนียม เหล็กเคลือบสังกะสี และ เหล็กชุบสังกะสี ซึ่งบริษัทจัดหาวัตถุดิบจากผู้ผลิตในประเทศซึ่งมีเพียงรายเดียวหรือน้อยรายในบางวัตถุดิบ ซึ่งทำให้มีความเสี่ยงในการจัดหาวัตถุดิบหลักเนื่องจากการพึ่งพิงผู้ผลิตในประเทศ บริษัทสั่งซื้อม้วนเหล็กกล้าไร้สนิมรีดเย็นที่ผลิตโดยผู้ผลิตในประเทศเพียงที่สำคัญ ได้แก่ บริษัท โพลโค-ไทยนิคซ์ จำกัด (มหาชน) จากการที่มีผู้ผลิตเหล็กกล้าไร้สนิมรีดเย็นรายใหญ่ในประเทศเพียงรายเดียว และ กฎหมาย Anti-Dumping Law ทำให้การจัดหาวัตถุดิบเหล็กกล้าไร้สนิมรีดเย็นจากหลายประเทศในเอเชียมีต้นทุนวัตถุดิบที่จัดหางสูงกว่าการจัดหาภายในประเทศ นอกจากนี้การจัดหาเหล็กกล้าไร้สนิมรีดเย็นจากต่างประเทศจะต้องใช้เวลาในการขนส่ง ทำให้บริษัทมีความเสี่ยงจากการขาดแคลนวัตถุดิบในกรณีที่ผู้ผลิตรายใหญ่ในประเทศดังกล่าวไม่สามารถจัดส่งวัตถุดิบให้กับบริษัทได้ตามกำหนด และบริษัทไม่สามารถจัดหาวัตถุดิบจากแหล่งอื่นเข้ามาทดแทนได้ทันแผนการผลิตและแปรรูปสินค้าตามที่ได้รับคำสั่งซื้อสินค้าจากลูกค้า

อย่างไรก็ตาม บริษัทได้มีการวางแผนการสั่งซื้อวัตถุดิบล่วงหน้าโดยนาระบบการจัดการห่วงโซ่อุปทาน หรือ Supply Chain Management มาใช้ ทำให้มีการประมาณการยอดการสั่งซื้อวัตถุดิบหลักต่าง ๆ ล่วงหน้าได้อย่างมีประสิทธิภาพและจากการดำเนินงานของบริษัทในอดีตที่ผ่านมา บริษัทยังไม่เคยประสบปัญหาขาดแคลนวัตถุดิบ ประกอบกับบริษัทสั่งซื้อวัตถุดิบจากผู้ผลิตต่างๆ เป็นเวลานานและมีความสัมพันธ์ที่ดีกับผู้ผลิตดังกล่าว และนอกจากนี้บริษัทก็ยังมีความสามารถในการนำเข้าจากผู้ผลิตหลักต่าง ๆ ในต่างประเทศ

### 3.5 ความเสี่ยงเกี่ยวกับการย้ายฐานการผลิตของลูกค้าซึ่งเป็นผู้ประกอบการในอุตสาหกรรมต่าง ๆ

ผลิตภัณฑ์สแตนเลสของบริษัทและบริษัทย่อยจำหน่ายแก่ลูกค้าในประเทศโดยลูกค้าดังกล่าวส่วนใหญ่เป็นผู้ประกอบการจากต่างประเทศที่มาตั้งโรงงานในประเทศไทย ซึ่งเป็นผู้ประกอบการในอุตสาหกรรมต่าง ๆ เช่น อุตสาหกรรมเครื่องใช้ไฟฟ้า อุตสาหกรรมก่อสร้าง อุตสาหกรรมคอมพิวเตอร์ อุตสาหกรรมยานยนต์ เป็นต้น โดยใน ในช่วงปีบัญชี 2563 บริษัทและบริษัทย่อยมียอดขายและบริการในประเทศจำนวน 2,756 ล้านบาท และในช่วงปีบัญชี 2564 บริษัทและบริษัทย่อยมียอดขายและบริการในประเทศจำนวน 2,226 ล้านบาท บริษัทและบริษัทย่อยมีความเสี่ยงเกี่ยวกับการย้ายฐานการผลิตของลูกค้าซึ่งเป็นผู้ประกอบการในอุตสาหกรรมต่าง ๆ ไปยังประเทศอื่น ๆ อันอาจส่งผลกระทบต่อยอดขายและบริการของบริษัทและบริษัทย่อย

อย่างไรก็ตาม ประเทศไทยยังมีความได้เปรียบเชิงเปรียบเทียบเนื่องจากมีทรัพยากรที่พร้อมทั้งในด้านวัตถุดิบและกำลังคน สาธารณูปโภคพื้นฐาน มีนโยบายส่งเสริมการลงทุนที่ดีและเอื้อต่อการลงทุน โดยภาพรวมรัฐบาลไทยให้การส่งเสริมผู้ประกอบการใช้ประเทศไทยเป็นฐานการลงทุนการวิจัยและพัฒนา และการจัดตั้งอุตสาหกรรมที่มีศักยภาพในอนาคต โดยให้สิทธิประโยชน์ในหลากหลายรูปแบบเป็นกรณีพิเศษ ซึ่งประกอบด้วย สิทธิประโยชน์ทางด้านภาษีและสิทธิประโยชน์ทางการเงิน

ทั้งนี้สำนักงานคณะกรรมการส่งเสริมการลงทุน หรือบีโอไอเปิดเผยการลงทุนในปี 2563 ที่ผ่านมา มีคำขอรับการส่งเสริมการลงทุน จำนวน 1,717 โครงการ มูลค่าลงทุนรวม 481,150 ล้านบาท สำหรับกลุ่มอุตสาหกรรมเป้าหมายซึ่งเป็นกลไกขับเคลื่อนเศรษฐกิจ มีมูลค่าลงทุนทั้งสิ้น 230,740 ล้านบาท คิดเป็นร้อยละ 48 ของมูลค่าการขอรับการส่งเสริมทั้งสิ้น โดย 5 อันดับแรก ได้แก่ 1) เครื่องใช้ไฟฟ้า และอิเล็กทรอนิกส์ มูลค่าลงทุน 50,300 ล้านบาท 2) การเกษตร และแปรรูปอาหาร

41,140 ล้านบาท 3) ยานยนต์ และชิ้นส่วน 37,780 ล้านบาท 4) ปิโตรเคมี และเคมีภัณฑ์ 36,020 ล้านบาท และ 5) เทคโนโลยีชีวภาพ 30,060 ล้านบาท ทั้งนี้จึงเป็นโอกาสของบริษัทและบริษัทย่อยในการหาลูกค้าใหม่ ๆ โดยเฉพาะกลุ่มเครื่องใช้ไฟฟ้าและยานยนต์ซึ่งเป็นอุตสาหกรรมที่บริษัทดำเนินธุรกิจอยู่

ในส่วนของลูกค้าเก่าหากลูกค้าดังกล่าวจะย้ายฐานการผลิตจะต้องใช้เวลา บริษัทและบริษัทย่อยจะทราบล่วงหน้าซึ่งจะทำให้สามารถวางแผนปรับเปลี่ยนการผลิตได้ โดยบริษัทและบริษัทย่อยได้มีการติดตามนโยบายการลงทุนของลูกค้าซึ่งเป็นผู้ประกอบการในอุตสาหกรรมต่าง ๆ อย่างต่อเนื่องเพื่อนำข้อมูลดังกล่าวมาใช้ในการวางแผนนโยบายการดำเนินธุรกิจและวางแผนการผลิตเพื่อรองรับความเปลี่ยนแปลงต่าง ๆ ขณะเดียวกัน บริษัทและบริษัทย่อยมีความหลากหลายในการกระจายธุรกิจเข้าสู่อุตสาหกรรมหลักต่าง ๆ ของประเทศเพื่อลดความเสี่ยงต่อการพึ่งพิงอุตสาหกรรมใดอุตสาหกรรมหนึ่งในประเทศ โดยเฉพาะ นอกจากนี้ยังได้บริการลูกค้าด้วยการจัดหาวัตถุดิบคุณภาพในเกรดต่าง ๆ ที่หลากหลาย รวมไปถึงการแปรรูปเพื่อเพิ่มมูลค่าด้วยกระบวนการผลิตที่มีคุณภาพ เช่น บริษัทย่อยรายบริษัท ออโต้ เมททอล จำกัด ได้กระจายความเสี่ยงโดยการจำหน่ายสินค้าประเภทท่อสแตนเลส ประเภทท่อไอเสีย ไปยังอุตสาหกรรมรถยนต์ และอุตสาหกรรมรถจักรยานยนต์ บริษัทย่อยรายบริษัท อัลเทอร์เนทีฟ เอ็นแมท จำกัด ซึ่งเป็นผู้จัดจำหน่ายอลูมิเนียมในอุตสาหกรรมการต่อเรือ และ งานก่อสร้าง รวมทั้งบริษัทย่อยรายบริษัท เอ็นเอสซี เมททอล จำกัด เป็นตัวแทนจำหน่าย ทองแดง ทองเหลือง สแตนเลส และ อลูมิเนียมให้กับผู้ประกอบการในอุตสาหกรรมก่อสร้าง อุตสาหกรรมอิเล็กทรอนิกส์ อุตสาหกรรมยานยนต์ และ อุตสาหกรรมเครื่องใช้ไฟฟ้า

### 3.6 ความเสี่ยงเกี่ยวกับการเข้ามาของคู่แข่งรายใหม่

ปัจจุบันการประกอบธุรกิจของบริษัทในด้านการแปรรูปสแตนเลส ได้แก่ การจัดหา แปรรูป ผลิตและจำหน่ายผลิตภัณฑ์สแตนเลส มีผู้ประกอบการในประเทศที่ทำธุรกิจใกล้เคียงกับบริษัทประมาณ 2-3 ราย นอกจากนี้บริษัทย่อยรายบริษัท ออโต้ เมททอล จำกัด ประกอบธุรกิจผลิตและจำหน่ายท่อสแตนเลสประเภทท่อไอเสียสำหรับอุตสาหกรรมยานยนต์ที่ใช้เครื่องจักรเทคโนโลยี FFX ของประเทศญี่ปุ่นเป็นรายแรกในเอเชียตะวันออกเฉียงใต้ บริษัทและบริษัทย่อยมีความเสี่ยงจากการเข้ามาของคู่แข่งรายใหม่ ซึ่งอาจส่งผลกระทบต่อยอดขายและส่วนแบ่งตลาดของบริษัทและบริษัทย่อย

อย่างไรก็ตาม การประกอบธุรกิจของบริษัทและบริษัทย่อยต้องอาศัยปัจจัยต่าง ๆ เกื้อหนุน ประกอบด้วย

- (1) ความเชี่ยวชาญเฉพาะด้าน และประสบการณ์ยาวนานในการพัฒนาผลิตภัณฑ์ให้มีคุณภาพและตรงกับความต้องการของลูกค้ากลุ่มเป้าหมายซึ่งเป็นผู้ประกอบการในอุตสาหกรรมต่าง ๆ ดังจะเห็นได้จากประสบการณ์การประกอบธุรกิจของบริษัทเป็นระยะเวลากว่า 20 ปี
- (2) ต้องอาศัยบุคลากรที่มีความรู้ ความเชี่ยวชาญ เข้าใจในความต้องการของตลาดที่เปลี่ยนแปลง และประสบการณ์สูงในการประกอบธุรกิจ
- (3) ต้องอาศัยความสัมพันธ์ในการทำธุรกิจที่ดีและต่อเนื่องกับผู้ผลิต และ ผู้จำหน่ายวัตถุดิบและลูกค้ากลุ่มเป้าหมาย
- (4) การประกอบธุรกิจของบริษัทและบริษัทย่อยต้องใช้เครื่องมือเครื่องจักรและการผลิตที่มีประสิทธิภาพ จึงต้องมีการบำรุงรักษาเครื่องจักรให้อยู่ในสภาพพร้อมใช้งานได้ตลอดเวลา และควบคุมมาตรฐานการปฏิบัติงานในส่วนการผลิตเพื่อให้ได้สินค้าที่มีคุณภาพและบริการที่รวดเร็ว

(5) บริษัท และ บริษัทย่อยผลิตและจำหน่ายผลิตภัณฑ์ทั้งโลหะและอโลหะที่หลากหลายทั้งในแง่วัตถุดิบต่าง ๆ ชนิดและขนาดต่าง ๆ จึงทำให้บริษัทและบริษัทย่อยสามารถบริหารจัดการวางแผนวัตถุดิบและการผลิตโดยมีคุณภาพและมีต้นทุนที่สามารถแข่งขันได้อย่างมีประสิทธิภาพ

(6) บริษัท และบริษัทย่อย ยังได้รับการสนับสนุนทางด้านเทคนิคในการผลิตและการตลาดเพื่อสร้างความมั่นใจในด้านคุณภาพ และการขยายผลิตภัณฑ์ใหม่ ๆ เพื่อเพิ่มฐานลูกค้าของบริษัทได้กว้างขวางมากขึ้น จากผู้ร่วมลงทุนในบริษัทย่อย คือ Mory Industries Inc. ประเทศญี่ปุ่น

จากปัจจัยดังกล่าวข้างต้นส่งผลให้บริษัทและบริษัทย่อยมีความพร้อมและความสามารถในการแข่งขันที่เหนือกว่าผู้ประกอบการรายใหม่

### 3.7 ความเสี่ยงเฉพาะของกิจการ

บริษัทและบริษัทย่อยประกอบธุรกิจหลักในด้านการแปรรูปผลิตภัณฑ์สแตนเลสภัณฑ์อย่างครบวงจรและมีบริษัทย่อยรายหนึ่งเป็นตัวแทนจัดจำหน่าย ทองแดง ทองเหลือง อลูมิเนียม สินทรัพย์ที่สำคัญของบริษัทและบริษัทย่อย คือ สิ้นค้าคงเหลือ ณ วันที่ 31 มีนาคม 2564 บริษัทและบริษัทย่อยมีสิ้นค้าคงเหลือสุทธิจำนวน 506.04 ล้านบาท (คิดเป็นสัดส่วนร้อยละ 24.18 ของสินทรัพย์รวม) บริษัทจึงมีความเสี่ยงจากสิ้นค้าคงเหลือดังกล่าวหากไม่มีการหมุนเวียนในระดับที่เหมาะสมหรือมีสิ้นค้าที่ไม่สามารถจำหน่ายได้ปกติ

นอกจากนี้บริษัทและบริษัทย่อยมีลูกหนี้คงค้างสุทธิจำนวน 556.31 ล้านบาท (คิดเป็นสัดส่วนร้อยละ 26.58 ของสินทรัพย์รวม) บริษัทจึงมีความเสี่ยงหากลูกหนี้การค้างไม่สามารถชำระหนี้ได้ตามกำหนด ซึ่งอาจจะส่งผลกระทบต่อสภาพคล่องและฐานะการเงินของบริษัทและบริษัทย่อย

อย่างไรก็ตาม ในส่วนของสิ้นค่านั้นบริษัทและบริษัทย่อยได้นำระบบการจัดการห่วงโซ่อุปทาน (Supply Chain Management) มาใช้ และได้พัฒนาระบบดังกล่าวอย่างต่อเนื่องเพื่อให้สามารถสั่งซื้อวัตถุดิบได้ในปริมาณที่ต้องการใช้ ผลิตสิ้นค้าได้ตรงกับความต้องการ และส่งมอบสิ้นค้าได้ตามกำหนดเวลาที่ลูกค้าต้องการ ซึ่งทำให้บริษัทและบริษัทย่อยมีการบริหารต้นทุนและการบริหารจัดการสิ้นค้าคงคลังที่มีประสิทธิภาพและรักษาระดับการหมุนเวียนและสัดส่วนของสิ้นค้าคงคลังต่อสินทรัพย์รวมได้อย่างเหมาะสม จึงส่งผลให้ระยะที่ผ่านมามีบริษัทมีต้นทุนเฉลี่ยวัตถุดิบที่สอดคล้องกับราคาตลาดและมีสภาพคล่องทางการเงินที่เหมาะสม และ ในส่วนของลูกหนี้การค้ำนั้น บริษัทและบริษัทย่อยได้มีการติดตามดูแลอย่างใกล้ชิดโดยการเข้าพบลูกค้าอย่างสม่ำเสมอและต่อเนื่องเพื่อให้สามารถประเมินข้อมูลในเชิงลึก ในรายที่เห็นว่าอาจจะเกิดปัญหาได้ บริษัทจะเปลี่ยนแปลงเป็นการขายในเงื่อนไขที่ลดระยะเวลาเครดิตลง หรือขายเงินสด หรือ อาจขอหลักประกันต่าง ๆ จากลูกค้าเพิ่มเติมเพื่อบริหารจัดการให้ความเสี่ยงในการผิณัดชำระหนี้ลดลงไป

#### 4. ทรัพย์สินที่ใช้ในการประกอบธุรกิจ

##### 4.1 ลักษณะสำคัญของทรัพย์สินถาวรหลักที่ใช้ในการประกอบธุรกิจ

ทรัพย์สินถาวรของบริษัทและบริษัทย่อย คือ ที่ดิน อาคาร และสิ่งปลูกสร้าง เครื่องจักรและอุปกรณ์ เครื่องตกแต่งและอุปกรณ์สำนักงาน ณ วันที่ 31 มีนาคม 2564 มีรายละเอียดดังต่อไปนี้

**ทรัพย์สินที่ใช้ในการประกอบธุรกิจของบริษัท โลหะกิจ เม็ททอล จำกัด (มหาชน)**

ประเภท / ลักษณะทรัพย์สิน	ลักษณะกรรมสิทธิ์	มูลค่าตามบัญชี-สุทธิ (ล้านบาท)	ภาระผูกพัน
ที่ดิน อาคารและสิ่งปลูกสร้าง 1) ที่ดินโฉนดเลขที่ 28777 และ 12592-4 เนื้อที่รวม 4-1-96 ไร่ พร้อมอาคารโรงงาน 1 หลังและอาคารสำนักงาน 1 หลัง ตั้งอยู่ที่ 66/1 ซ.สุขสวัสดิ์ 76 ต.บางจาก อ.พระประแดง จ.สมุทรปราการ <sup>1</sup> 2) ที่ดินโฉนดเลขที่ 12588, 28772, 238025, 238026 และ 238027 เนื้อที่รวม 23-0-32 ไร่ พร้อมอาคารโรงงาน 1 หลัง และอาคารสำนักงาน 1 หลัง ตั้งอยู่ที่ 66/1 ซ.สุขสวัสดิ์ 76 ต.บางจาก อ.พระประแดง จ.สมุทรปราการ <sup>2</sup>	เป็นเจ้าของ  เป็นเจ้าของ	190.55	หลักทรัพย์ค้ำประกันวงเงินสินเชื่อ กับ บมจ.ธนาคารไทยพาณิชย์ วงเงินจำนวน 70 ล้านบาท  หลักทรัพย์ค้ำประกันวงเงินสินเชื่อ กับ บมจ.ธนาคารไทยพาณิชย์ วงเงินจำนวน 170 ล้านบาท
เครื่องจักรและอุปกรณ์ 1) เครื่องจักรหมายเลขทะเบียน 49-326-306-0088 จำนวน 1 เครื่อง ตั้งอยู่ที่ 66/1 ซ.สุขสวัสดิ์ 76 ต.บางจาก อ.พระประแดง จ.สมุทรปราการ <sup>3</sup> 2) เครื่องจักรหมายเลขทะเบียน 49-326-306-0144 ถึง 0202 จำนวน 40 เครื่อง ตั้งอยู่ที่ 66/1 ซ.สุขสวัสดิ์ 76 ต.บางจาก อ.พระประแดง จ.สมุทรปราการ <sup>4</sup>	เป็นเจ้าของ  เป็นเจ้าของ	49.71	หลักทรัพย์ค้ำประกันวงเงินสินเชื่อ กับ บมจ.ธนาคารไทยพาณิชย์ วงเงินจำนวน 180 ล้านบาท
เครื่องตกแต่งและอุปกรณ์สำนักงาน	เป็นเจ้าของ	0.95	-
ยานพาหนะ	เป็นเจ้าของ	6.22	ติดภาระผูกพันตามสัญญาเช่าซื้อ
งานระหว่างก่อสร้าง	เป็นเจ้าของ	42.97	
รวม		290.40	

หมายเหตุ

- ที่ดิน อาคาร และสิ่งปลูกสร้างรับประกันภัยโดย บมจ.ไทยพาณิชย์สามัคคีประกันภัย ทุนประกันภัย 140.00 ล้านบาท โดย บมจ.ธนาคารไทยพาณิชย์ เป็นผู้รับผลประโยชน์
- เครื่องจักรหมายเลขทะเบียน 49-326-306-0144 ถึง 0202 จำนวน 40 เครื่อง รับประกันภัยโดย บมจ.ไทยพาณิชย์สามัคคีประกันภัย ทุนประกันภัย 217.10 ล้านบาท โดย บมจ.ธนาคารไทยพาณิชย์ เป็นผู้รับผลประโยชน์

## ทรัพย์สินที่ใช้ในการประกอบธุรกิจของบริษัท ออโต้ เม็ททอล จำกัด

ประเภท / ลักษณะทรัพย์สิน	ลักษณะกรรมสิทธิ์	มูลค่าตามบัญชี-สุทธิ (ล้านบาท)	ภาระผูกพัน
ที่ดิน อาคารและสิ่งปลูกสร้าง	เป็นเจ้าของ	216.43	หลักทรัพย์ค้ำประกันวงเงินสินเชื่อ กับ บมจ.ธนาคารไทยพาณิชย์ วงเงินจำนวน 225 ล้านบาท (บางส่วนของหลักทรัพย์ที่ใช้ใน การค้ำประกัน)
เครื่องจักรและอุปกรณ์	เป็นเจ้าของ	16.64	หลักทรัพย์ค้ำประกันวงเงินสินเชื่อ กับ บมจ.ธนาคารไทยพาณิชย์ วงเงินจำนวน 100 ล้านบาท (บางส่วนของหลักทรัพย์ที่ใช้ใน การค้ำประกัน)
เครื่องตกแต่งและอุปกรณ์สำนักงาน	เป็นเจ้าของ	1.34	-
ยานพาหนะ	เป็นเจ้าของ	8.18	-
งานระหว่างก่อสร้าง	เป็นเจ้าของ	-	-
รวม		242.59	

## ทรัพย์สินที่ใช้ในการประกอบธุรกิจของบริษัท เอ็นเอสซี เม็ททอล จำกัด

ประเภท / ลักษณะทรัพย์สิน	ลักษณะกรรมสิทธิ์	มูลค่าตามบัญชี-สุทธิ (ล้านบาท)	ภาระผูกพัน
ที่ดิน อาคารและสิ่งปลูกสร้าง 1) ที่ดินโฉนดเลขที่ 638 เนื้อที่รวม 43 ตารางวา ตั้งอยู่ที่ 945/1 ถนนเจริญกรุง แขวงตลาดน้อย เขตสัมพันธวงศ์ จ.กรุงเทพมหานคร	เป็นเจ้าของ	10.75	-
2) ที่ตั้งห้องชุดเลขที่ 108/8 ชั้น 1 อาคาร เลขที่ 1 ชื่ออาคารชุดสีพระยาริเวอร์วิว ถนนเจริญกรุง แขวงตลาดน้อย เขตสัมพันธวงศ์ จ.กรุงเทพมหานคร	เป็นเจ้าของ		หลักทรัพย์ค้ำประกันวงเงินสินเชื่อ กับ บมจ.ธนาคารกสิกรไทย จำกัด วงเงินจำนวน 23.40 ล้านบาท
เครื่องตกแต่งและอุปกรณ์สำนักงาน	เป็นเจ้าของ	0.19	-
ยานพาหนะ	เป็นเจ้าของ	3.57	-
รวม		14.51	

## 4.2 สัญญาต่าง ๆ

## 1) สัญญาเช่าอาคาร

คู่สัญญา	:	บริษัท ศรีสยาม พรอพเพอร์ตี้ส์ จำกัด ซึ่งเป็นบุคคลที่ไม่มีความเกี่ยวข้องกับบริษัท เพื่อเช่าอาคารสำหรับใช้เป็นที่ตั้งสำนักงานขาย
รายละเอียดสัญญา	:	บริษัทเช่าห้องเลขที่ 167-9 ชั้นที่ 16 อาคารไทย ซีซี ทาวเวอร์ ขนาดพื้นที่ 534 ตารางเมตร ตั้งอยู่เลขที่ 43 ถนนสาทรใต้ แขวงยานนาวา เขตสาทร กรุงเทพมหานคร อายุสัญญา 3 ปี นับตั้งแต่วันที่ 1 กันยายน 2562 ถึงวันที่ 31 สิงหาคม 2565
อัตราค่าเช่า	:	ค่าเช่าและค่าบริการปีละประมาณ 8.1 ล้านบาท
เงื่อนไขการต่อสัญญา	:	ไม่มี

## 3) การได้รับอนุมัติวงเงินสินเชื่อจากสถาบันการเงิน (ณ วันที่ 31 มีนาคม 2564)

## สัญญาวงเงินสินเชื่อกับสถาบันการเงิน

ณ วันที่ 31 มีนาคม 2564 บริษัท โลหะกิจ เม็ททอล จำกัด (มหาชน) ได้รับวงเงินสินเชื่อจากสถาบันการเงินหลายแห่ง และมีหลักประกันโดยมีรายละเอียดดังนี้

- วงเงินสินเชื่อเลตเตอร์ออฟเครดิต ทรัสต์รีซีท หนังสือค้ำประกันและเงินกู้ยืมระยะสั้นเป็นจำนวนรวม 1,460.5 ล้านบาท, วงเงินเบิกเกินบัญชีจำนวน 30 ล้านบาท และ วงเงินสัญญาซื้อขายตราต่างประเทศล่วงหน้าจำนวน 1,000 ล้านบาท
- วงเงินสินเชื่อดังกล่าวข้างต้นนี้ค้ำประกันโดยการจดจำนองที่ดินพร้อมสิ่งปลูกสร้างบนที่ดินนั้นและเครื่องจักรของบริษัทฯ และเงินฝากประจำของบริษัทฯ (ดูรายละเอียดเพิ่มเติมได้ในหัวข้อ ทรัพย์สินที่ใช้ในการประกอบธุรกิจ)

ณ วันที่ 31 มีนาคม 2564 บริษัทย่อยรายบริษัท ออโต้ เม็ททอล จำกัด ได้รับวงเงินสินเชื่อจากสถาบันการเงินแห่งหนึ่ง และมีหลักประกันโดยมีรายละเอียดดังนี้

- วงเงินเลตเตอร์ออฟเครดิต ทรัสต์รีซีท หนังสือค้ำประกันและเงินกู้ยืมระยะสั้นจำนวน 300 ล้านบาท, วงเงินเบิกเกินบัญชีจำนวน 10 ล้านบาท และ วงเงินสัญญาซื้อขายตราต่างประเทศจำนวน 200 ล้านบาท
- วงเงินสินเชื่อดังกล่าวข้างต้นนี้ค้ำประกันโดยการจดจำนองที่ดินพร้อมสิ่งปลูกสร้างบนที่ดินนั้นและเครื่องจักรของบริษัทย่อย (ดูรายละเอียดเพิ่มเติมได้ในหัวข้อทรัพย์สินที่ใช้ในการประกอบธุรกิจ ข้อ 4.1)

ณ วันที่ 31 มีนาคม 2564 บริษัทย่อยราย บริษัท อัลเทอร์เนทีฟ เอ็นแมท จำกัด ได้รับวงเงินสินเชื่อจากสถาบันการเงินแห่งหนึ่งและมีหลักประกันโดยมีรายละเอียดดังนี้

- วงเงินเลตเตอร์ออฟเครดิต ทรัสต์รีซีท หนังสือค้ำประกันและเงินกู้ยืมระยะสั้นจำนวน 22 ล้านบาท, วงเงินเบิกเกินบัญชีจำนวน 5 ล้านบาท และ วงเงินสัญญาซื้อขายตราต่างประเทศจำนวน 30 ล้านบาท
- วงเงินสินเชื่อดังกล่าวข้างต้นนี้ค้ำประกันโดยบริษัทใหญ่ (ดูรายละเอียดเพิ่มเติมได้ในหัวข้อทรัพย์สินที่ใช้ในการประกอบธุรกิจ ข้อ 4.1)

ณ วันที่ 31 มีนาคม 2564 บริษัทย่อยรายบริษัท เอ็นเอสซี เม็ททอล จำกัด ได้รับวงเงินสินเชื่อจากสถาบันการเงินหลาย แห่งและมีหลักประกันโดยมีรายละเอียดดังนี้

- วงเงินเลตเตอร์ออฟเครดิต ทรัสตรีซีท หนังสือค้ำประกันและเงินกู้ยืมระยะสั้นจำนวน 506 ล้านบาท, วงเงินเบิกเกินบัญชีจำนวน 60 ล้านบาท และ วงเงินสัญญาซื้อขายเงินตราต่างประเทศจำนวน 482 ล้านบาท
- วงเงินสินเชื่อดังกล่าวข้างต้นนี้ค้ำประกันโดยการจดจำนองหน่วยในอาคารชุด บัญชีเงินฝากประจำ และบริษัทใหญ่ (ดูรายละเอียดเพิ่มเติมได้ในหัวข้อทรัพย์สินที่ใช้ในการประกอบธุรกิจ ข้อ 4.1)

#### 4.3 นโยบายการลงทุนในบริษัทย่อยและบริษัทร่วม

ปัจจุบันบริษัทถือหุ้นในบริษัทย่อย 3 บริษัท ซึ่งประกอบธุรกิจเกี่ยวกับธุรกิจหลักของบริษัท ได้แก่ (1) บริษัท ออโต้ เม็ททอล จำกัด (สัดส่วนร้อยละ 59.99) ประกอบธุรกิจผลิตและจำหน่ายท่อสแตนเลสประเภทท่อไอเสียรถยนต์ และท่อไอเสียรถจักรยานยนต์ (2) บริษัท อัลเทอร์เนทีฟ เอ็นแมท จำกัด (สัดส่วนร้อยละ 99.99) ประกอบธุรกิจจำหน่ายผลิตภัณฑ์โลหะและอะไหล่ (3) บริษัท เอ็นเอสซี เม็ททอล จำกัด (สัดส่วนร้อยละ 99.98) ประกอบธุรกิจจำหน่ายโลหะและอะไหล่

บริษัทมีนโยบายการลงทุนในบริษัทย่อยและบริษัทร่วมในธุรกิจที่เสริมและธุรกิจที่เกี่ยวข้องกับการดำเนินธุรกิจหลักของบริษัท โดยคำนึงถึงผลตอบแทนที่เหมาะสม แล้วแต่ประเภทของธุรกิจนั้น ๆ สำหรับนโยบายการบริหารงานจะให้ความอิสระในการดำเนินธุรกิจของบริษัทย่อยและบริษัทร่วม โดยคำนึงถึงผลประโยชน์ของผู้ถือหุ้นโดยรวมเป็นหลัก นอกจากนั้น การที่บริษัทจะพิจารณาส่งตัวแทนของบริษัทเพื่อร่วมเป็นกรรมการหรือร่วมบริหารในบริษัทย่อยและบริษัทร่วมนั้น บริษัทจะพิจารณาเป็นกรณี ๆ ไป

#### 5. ข้อพิพาททางกฎหมาย

มี 2 คดี

#### 6. ข้อมูลทั่วไปและข้อมูลสำคัญอื่น

บริษัท โลหะกิจ เม็ททอล จำกัด (มหาชน) (“บริษัท”) และบริษัทย่อยประกอบด้วยบริษัท ออโต้ เม็ททอล จำกัด และบริษัท อัลเทอร์เนทีฟ เอ็นแมท จำกัด (เดิมชื่อ “บริษัท สแตนเลสทางเลือก จำกัด” จดทะเบียนเปลี่ยนชื่อ เมื่อวันที่ 4 มกราคม 2559) และบริษัท เอ็นเอสซี เม็ททอล จำกัด (เดิมชื่อ “บริษัท เจ็กเซ่งเซียงเม็ททอล จำกัด” จดทะเบียนเปลี่ยนชื่อและที่อยู่ เมื่อวันที่ 1 เมษายน 2557) และบริษัท โมรี โลหะกิจ (ประเทศไทย) จำกัด (บริษัทร่วม) ประกอบธุรกิจหลักด้านการแปรรูปผลิตภัณฑ์สแตนเลสอย่างครบวงจร โดยการนำระบบการจัดการห่วงโซ่อุปทาน (Supply Chain Management) มาใช้ในการจัดหาวัตถุดิบ การแปรรูป การจำหน่าย และการให้บริการแก่ลูกค้า

สำนักงานใหญ่

เลขที่ 66/1 หมู่ที่ 6 ซอยสุขสวัสดิ์ 76 ถนนสุขสวัสดิ์

ตำบลบางจาก อำเภอพระประแดง จังหวัดสมุทรปราการ 10130

โทรศัพท์ 0-2463-0158 โทรสาร 0-2463-7299

Home Page: [www.lohakit.co.th](http://www.lohakit.co.th)

เลขทะเบียนนิติบุคคล เลขที่ 0107548000315

สำนักงานสาขา	เลขที่ 43 อาคารไทยซีซีทาวเวอร์ ห้องเลขที่ 167-169 ชั้นที่ 16 ถนนสาทรใต้ แขวงยานนาวา เขตสาทร กรุงเทพมหานคร 10120 โทรศัพท์ 0-2673-9559 โทรสาร 0-2673-9579
บริษัท ออโต้ เม็ททอล จำกัด (บริษัทย่อย)	เลขที่ 700/650 หมู่ที่ 1 ตำบลพานทอง อำเภอพานทอง จังหวัดชลบุรี 20160 โทรศัพท์ 038-210-270-77 โทรสาร 038-210-268-9 (สำนักงานสาขา) เลขที่ 700/608 หมู่ที่ 7 ตำบลดอนหัวฬ่อ อำเภอเมืองชลบุรี จังหวัดชลบุรี 20000 โทรศัพท์ 038-210-270-77
บริษัท อัลเทอร์เนทีฟ เอ็นแมท จำกัด (บริษัทย่อย) (เดิมชื่อ บริษัท สเตนเลสทางเลือก จำกัด, จดทะเบียนเปลี่ยนชื่อ เมื่อวันที่ 4 มกราคม 2559)	เลขที่ 66/1 หมู่ที่ 6 ซอยสุขสวัสดิ์ 76 ถนนสุขสวัสดิ์ ตำบลบางจาก อำเภอพระประแดง จังหวัดสมุทรปราการ 10130 โทรศัพท์ 0-2463-0158 โทรสาร 0-2463-7299
บริษัท โมรี โลหะกิจ (ประเทศไทย) จำกัด (บริษัทร่วม)	เลขที่ 43 อาคารไทยซีซีทาวเวอร์ ห้องเลขที่ 167-169 ชั้นที่ 16 ถนนสาทรใต้ แขวงยานนาวา เขตสาทร กรุงเทพมหานคร 10120 โทรศัพท์ 0-2673-9559 โทรสาร 0-2673-9579
บริษัท เอ็นเอสซี เม็ททอล จำกัด (บริษัทย่อย) (เดิมชื่อ บริษัท เจริญรุ่งเรืองเม็ททอล จำกัด, จดทะเบียนเปลี่ยนชื่อและที่อยู่ เมื่อวันที่ 1 เมษายน 2557)	เลขที่ 108/8 ถนนโยธา แขวงตลาดน้อย เขตสัมพันธวงศ์ กรุงเทพมหานคร 10100 โทรศัพท์ 0-2639-4151 โทรสาร 0-2639-4159
นายทะเบียนหุ้น :	บริษัท ศูนย์รับฝากหลักทรัพย์ (ประเทศไทย) จำกัด เลขที่ 93 ถนนรัชดาภิเษก แขวงดินแดง เขตดินแดง กรุงเทพฯ 10400 โทรศัพท์ 02-009 9000 โทรสาร 02-009 9991
ผู้สอบบัญชี :	บริษัท สำนักงาน อีวาย จำกัด ชั้น 33 อาคารเลควิทยา 193/136-137 ถนน รัชดาภิเษก เขต คลองเตย กรุงเทพฯ 10110 โทรศัพท์ 02-264-0777 โทรสาร 02-264-0789-9



ที่ปรึกษากฎหมาย :

บริษัท เสรี มานพ แอนด์ คอลลิย จำกัด  
เลขที่ 21 ถนน สุทธิสารรัชดาภิเษก แขวง สามเสนนอก  
เขตห้วยขวาง กรุงเทพฯ 10320  
โทรศัพท์ 02-693-2036 โทรสาร 02-693-4189

เลขานุการบริษัท

เลขที่ 43 อาคารไทยซีซีทาวเวอร์ ห้องเลขที่ 167-169 ชั้นที่ 16  
ถนนสาทรใต้ แขวงยานนาวา เขตสาทร กรุงเทพมหานคร 10120  
โทรศัพท์ 0-2673-9559 โทรสาร 0-2673-9579  
หรือที่ E-mail: : vittawat@lohakit.co.th

เจ้าหน้าที่นักลงทุนสัมพันธ์

เลขที่ 43 อาคารไทยซีซีทาวเวอร์ ห้องเลขที่ 167-169 ชั้นที่ 16  
ถนนสาทรใต้ แขวงยานนาวา เขตสาทร กรุงเทพมหานคร 10120  
โทรศัพท์ 0-2673-9559 ต่อ 210 โทรสาร 0-2673-9579  
หรือที่ E-mail: ird@lohakit.co.th