

ส่วนที่ 3

ฐานะการเงินและผลการ ดำเนินงาน

13. ข้อมูลทางการเงินที่สำคัญ

13.1 งบการเงิน

งวดการบัญชีสำหรับรอบระยะเวลาหนึ่งของบริษัทและบริษัทย่อย เริ่มต้นในวันที่ 1 เมษายน และสิ้นสุดในวันที่ 31 มีนาคม ของทุกปี

สรุปฐานะทางการเงินและผลการดำเนินงานสำหรับปีบัญชี 2562, 2563 และ 2564

(ก) สรุปรายงานของผู้สอบบัญชี

สรุปรายงานการตรวจสอบบัญชี ณ วันที่ 31 มีนาคม 2564

ผู้สอบบัญชี นางกิงกาญจน์ อัครรังสฤษฎ์ ผู้สอบบัญชีรับอนุญาตเลขที่ 4496 บริษัท สำนักงาน อีวาย จำกัด เป็นผู้สอบบัญชีของบริษัทและได้แสดงความเห็นแบบไม่มีเงื่อนไข

ผู้สอบบัญชีได้แสดงความเห็นว่า งบการเงินแสดงฐานะการเงิน ณ วันที่ 31 มีนาคม 2564 ผลการดำเนินงานและกระแสเงินสดสำหรับปีสิ้นสุดวันเดียวกันของบริษัท โลหะกิจ เม็ททอล จำกัด (มหาชน) และบริษัทย่อย และเฉพาะกิจการของบริษัท โลหะกิจ เม็ททอล จำกัด (มหาชน) โดยถูกต้องตามที่ควรในสาระสำคัญตามมาตรฐานการรายงานทางการเงิน

สรุปรายงานการตรวจสอบบัญชี ณ วันที่ 31 มีนาคม 2563

ผู้สอบบัญชี นางกิงกาญจน์ อัครรังสฤษฎ์ ผู้สอบบัญชีรับอนุญาตเลขที่ 4496 บริษัท สำนักงาน อีวาย จำกัด เป็นผู้สอบบัญชีของบริษัทและได้แสดงความเห็นแบบไม่มีเงื่อนไข

ผู้สอบบัญชีได้แสดงความเห็นว่า งบการเงินแสดงฐานะการเงิน ณ วันที่ 31 มีนาคม 2563 ผลการดำเนินงานและกระแสเงินสดสำหรับปีสิ้นสุดวันเดียวกันของบริษัท โลหะกิจ เม็ททอล จำกัด (มหาชน) และบริษัทย่อย และเฉพาะกิจการของบริษัท โลหะกิจ เม็ททอล จำกัด (มหาชน) โดยถูกต้องตามที่ควรในสาระสำคัญตามมาตรฐานการรายงานทางการเงิน

สรุปรายงานการตรวจสอบบัญชี ณ วันที่ 31 มีนาคม 2562

ผู้สอบบัญชี นางกิงกาญจน์ อัครรังสฤษฎ์ ผู้สอบบัญชีรับอนุญาตเลขที่ 4496 บริษัท สำนักงาน อีวาย จำกัด เป็นผู้สอบบัญชีของบริษัทและได้แสดงความเห็นแบบไม่มีเงื่อนไข

ผู้สอบบัญชีได้แสดงความเห็นว่า งบการเงินแสดงฐานะการเงิน ณ วันที่ 31 มีนาคม 2562 ผลการดำเนินงานและกระแสเงินสดสำหรับปีสิ้นสุดวันเดียวกันของบริษัท โลหะกิจ เม็ททอล จำกัด (มหาชน) และบริษัทย่อย และเฉพาะกิจการของบริษัท โลหะกิจ เม็ททอล จำกัด (มหาชน) โดยถูกต้องตามที่ควรในสาระสำคัญตามมาตรฐานการรายงานทางการเงิน

(ข) ตารางสรุปงบการเงิน

ตารางแสดงรายการงบดุล งบกำไรขาดทุน และงบกระแสเงินสด ในระยะ 3 ปีที่ผ่านมา สำหรับปีบัญชี 2562, 2563 และ 2564 สิ้นสุดวันที่ 31 มีนาคม 2562, 2563 และ 2564

บริษัท โลหะกิจ เม็ททอล จำกัด (มหาชน) และบริษัทย่อย
 งบดุล
 สำหรับปี สิ้นสุด ณ วันที่ 31 มีนาคม 2562, 2563 และ 2564

(หน่วย: พันบาท)

	งบตรวจสอบ					
	สิ้นสุด 31 มีนาคม					
	ปีบัญชี 2562		ปีบัญชี 2563**		ปีบัญชี 2564***	
	จำนวนเงิน	%	จำนวนเงิน	%	จำนวนเงิน	%
สินทรัพย์						
สินทรัพย์หมุนเวียน						
เงินสดและรายการเทียบเท่าเงินสด	314,319	13.40	211,323	9.97	317,825	15.18
เงินลงทุนชั่วคราว	4,380	0.19	107,032	5.05	73,875	3.53
ลูกหนี้การค้าและลูกหนี้อื่น	673,051	28.70	542,269	25.60	556,308	26.58
สินค้าคงเหลือ – สุทธิ	716,374	30.54	588,748	27.79	506,045	24.18
สินทรัพย์หมุนเวียนอื่น	5,907	0.25	4,083	0.19	4,185	0.20
รวมสินทรัพย์หมุนเวียน	1,714,031	73.08	1,453,455	68.61	1,453,238	69.67
สินทรัพย์ไม่หมุนเวียน						
เงินลงทุนในบริษัทร่วม	9,671	0.41	11,626	0.55	12,968	0.62
เงินลงทุนระยะยาว	3,508	0.15	3,457	0.18	3,303	0.16
ที่ดิน อาคารและอุปกรณ์ – สุทธิ	544,274	23.20	581,775	27.46	551,655	26.35
สินทรัพย์ไม่มีตัวตน	368	0.02	1,741	0.08	3,252	0.16
เงินฝากสถาบันการเงินซึ่งมีชื่อจำกัดใน						
การใช้	46,180	1.97	46,180	2.18	46,180	2.21
สินทรัพย์ภาษีเงินได้รอการตัดบัญชี	15,560	0.66	16,900	0.80	14,295	0.68
สินทรัพย์ไม่หมุนเวียนอื่น	11,935	0.51	3,402	0.16	3,317	0.16
รวมสินทรัพย์ไม่หมุนเวียน	631,496	26.92	665,081	31.39	634,970	30.33
รวมสินทรัพย์	2,345,527	100.00	2,118,536	100.00	2,093,208	100.00
หนี้สินและส่วนของผู้ถือหุ้น						
หนี้สินหมุนเวียน						
เงินเบิกเกินบัญชีและเงินกู้ยืมระยะสั้นจาก						
สถาบันการเงิน	92,247	3.93	55,717	2.63	42,513	2.03
เจ้าหนี้การค้าและเจ้าหนี้อื่น	516,820	22.03	368,073	17.37	349,440	16.69
เจ้าหนี้ตามสัญญาเช่าทางการเงินที่ถึง						
กำหนดชำระภายใน 1 ปี***	-	0.00	-	0.00	3,262	0.16
ภาษีเงินได้นิติบุคคลค้างจ่าย	20,120	0.86	6,640	0.31	16,232	0.78
หนี้สินหมุนเวียนอื่น	8,563	0.37	9,758	0.46	9,931	0.47
รวมหนี้สินหมุนเวียน	637,750	27.19	440,188	20.78	421,378	20.13
หนี้สินไม่หมุนเวียน						
เจ้าหนี้ตามสัญญาเช่าทางการเงิน	-	-	-	-	1,390	0.07
สำรองผลประโยชน์ระยะยาวของ						
พนักงาน**	41,364	1.76	43,217	2.04	38,336	1.863
หนี้สินไม่หมุนเวียนอื่น	1	-	1	-	15	0.00
รวมหนี้สินไม่หมุนเวียน	41,365	1.76	43,218	2.04	39,741	1.90
หนี้สินรวม	679,115	28.95	483,406	22.82	483,406	22.82
ส่วนของผู้ถือหุ้น						
ทุนเรือนหุ้น						
ทุนจดทะเบียน	383,000		383,000		383,000	
ทุนที่ออกและเรียกชำระแล้ว	383,000	16.33	383,000	18.08	383,000	18.30
ส่วนเกินมูลค่าหุ้น	519,673	22.16	519,673	24.53	519,673	24.83
กำไรสะสม						
จัดสรรแล้ว-สำรองตามกฎหมาย	74,900	3.19	75,250	3.55	76,400	3.65
ที่ยังไม่ได้จัดสรร ***	467,186	19.92	438,195	20.68	455,347	21.75
องค์ประกอบอื่นของส่วนของผู้ถือหุ้น						
หุ้น	853	0.04	812	0.04	-	0.00
ส่วนของผู้ถือหุ้นส่วนน้อย***	220,800	9.41	218,200	10.30	197,669	9.44
รวมส่วนของผู้ถือหุ้น	1,666,412	71.05	1,635,130	77.18	1,632,089	77.97
รวมหนี้สินและส่วนของผู้ถือหุ้น	2,345,527	100.00	2,118,536	100.00	2,093,208	100.00

ปีบัญชี 2563ปรับปรุงสำรองผลประโยชน์พนักงานเพิ่มตามกฎหมาย / *ปีบัญชี2564 ปรับปรุงสิทธิการใช้สินทรัพย์ตามสัญญาเช่า

บริษัท โลหะกิจ เม็ททอล จำกัด (มหาชน) และบริษัทย่อย
งบกำไรขาดทุน
สำหรับปี สิ้นสุดวันที่ 31 มีนาคม 2562, 2563 และ 2564

(หน่วย: พันบาท)

	งบตรวจสอบ					
	สิ้นสุด 31 มีนาคม					
	ปีบัญชี 2562		ปีบัญชี 2563		ปีบัญชี 2564	
	จำนวนเงิน	%	จำนวนเงิน	%	จำนวนเงิน	%
รายได้						
รายได้จากการขายและบริการ	3,293,899	99.24	2,756,440	99.30	2,226,165	99.05
รายได้อื่น	25,334	0.76	19,493	0.70	21,378	0.95
รวมรายได้	3,319,233	100	2,775,933	100	2,247,543	100
ค่าใช้จ่าย						
ต้นทุนขายและบริการ	2,882,473	86.84	2,427,693	87.45	1,920,391	85.44
ค่าใช้จ่ายในการขาย	67,770	2.04	65,948	2.38	52,884	2.35
ค่าใช้จ่ายในการบริหาร	115,491	3.48	122,774	4.42	113,494	5.05
รวมค่าใช้จ่าย	3,065,734	92.36	2,616,415	94.25	2,086,769	92.85
กำไร (ขาดทุน) ก่อนหักดอกเบี้ยจ่ายและภาษีเงินได้	253,499	7.64	159,518	5.75	160,774	7.15
ค่าใช้จ่ายทางการเงิน	-5,553	-0.17	-3,674	-0.13	-1,870	-0.08
ส่วนแบ่งกำไรจากเงินในลงทุนในบริษัทร่วม	2,144	0.06	1,955	0.07	1,342	0.06
ภาษีเงินได้**	-49,393	-1.49	-23,500	-0.85	-27,084	-1.21
ส่วนแบ่งกำไรของผู้ถือหุ้นส่วนน้อย	-57,108	-1.72	-47,348	-1.71	-31,798	-1.41
กำไร (ขาดทุน) สุทธิ	143,589	4.33	86,951	3.13	101,364	4.51
มูลค่าที่ตราไว้ (บาท)	1		1		1	
กำไรสุทธิต่อหุ้น – Weighted average (บาท)	0.37		0.23		0.26	

บริษัท โลหะกิจ เม็ททอล จำกัด (มหาชน) และบริษัทย่อย

งบกระแสเงินสด

สำหรับปี สิ้นสุด ณ วันที่ 31 มีนาคม 2562, 2563 และ 2564

(หน่วย: พันบาท)

งบตรวจสอบ				
สิ้นสุด 31 มีนาคม				
	ปี 2562	ปี 2563	ปี 2564	
	จำนวนเงิน	จำนวนเงิน	จำนวนเงิน	
กระแสเงินสดจาก (ใช้ไป) ในกิจกรรมดำเนินงาน				
กำไรสุทธิก่อนภาษี	250,030	157,799	160,246	
รายการปรับกระทบกำไร (ขาดทุน) สุทธิเป็นเงินสุทธิรับ (จ่าย) จากกิจกรรมดำเนินงาน				
ค่าเสื่อมราคา	55,463	53,429	52,182	
ค่าตัดจำหน่าย	197	302	391	
ค่าเผื่อนหนี้สงสัยจะสูญ (โอนกลับ)	(3,219)	62	(181)	
ค่าเผือสินค้าเสื่อมคุณภาพ (โอนกลับ)	(11,443)	4,515	(8,520)	
สำรองผลประโยชน์พนักงาน	4,232	13,358	6,561	
กำไรจากการขายที่ดิน อาคาร อุปกรณ์ และ เงินลงทุน	(2,952)	(2,704)	(2,740)	
ขาดทุน (กำไร) จากอัตราแลกเปลี่ยนที่ยังไม่เกิดขึ้น	633	192	(197)	
ดอกเบี้ยรับ	(677)	(568)	(231)	
ค่าใช้จ่ายดอกเบี้ย	4,428	2,643	1,036	
กำไรจากการต่อราคาซื้อ				
กำไรที่ยังไม่เกิดขึ้นจริงในการเปลี่ยนแปลงมูลค่าเงินลงทุน(สินทรัพย์ทางการเงิน)	(28)	(189)	94	
รายได้เงินปันผล	(165)	(171)	(172)	
ส่วนแบ่งกำไรจากบริษัทร่วม	(2,144)	(1,955)	(1,342)	
กำไรสุทธิจากการดำเนินงานก่อนการเปลี่ยนแปลงในสินทรัพย์และหนี้สินจากการดำเนินงาน	294,355	226,713	207,127	
สินทรัพย์จากการดำเนินงาน (เพิ่มขึ้น) ลดลง				
ลูกหนี้การค้า - บริษัทอื่น	36,206	130,661	(15,671)	
ลูกหนี้การค้า - บริษัทที่เกี่ยวข้องกัน				
สินค้าคงเหลือ	(41,553)	123,111	91,223	
เงินจ่ายล่วงหน้าค่าเครื่องจักร				
สินทรัพย์หมุนเวียนอื่น	(2,667)	1,865	671	
ภาษีเงินได้ขอคืน				
สินทรัพย์ไม่หมุนเวียนอื่น	(8,223)	8,533	84	
หนี้สินจากการดำเนินงานเพิ่มขึ้น (ลดลง)				
เจ้าหนี้การค้า - บริษัทอื่น	(47,587)	(149,031)	(18,464)	
เจ้าหนี้การค้า - บริษัทที่เกี่ยวข้องกัน				
เงินสดจ่ายผลประโยชน์พนักงาน		(12,405)	(9,410)	
ภาษีเงินได้นิติบุคคลค้างจ่าย				
หนี้สินหมุนเวียนอื่น	(1,765)	1,195	258	
หนี้สินไม่หมุนเวียนอื่น				
เงินสดจาก (ใช้ไป) ในกิจกรรมดำเนินงาน	228,766	330,642	255,818	
จ่ายดอกเบี้ย	(4,415)	(2,597)	(1,088)	
จ่ายภาษีเงินได้	(57,974)	(38,131)	(15,509)	
เงินสดสุทธิจาก (ใช้ไป) ในกิจกรรมดำเนินงาน	166,377	289,914	239,221	
เงินสดสุทธิจาก (ใช้ไป) ในกิจกรรมลงทุน				
เงินสดรับ(จ่าย)จากการจำหน่ายเงินลงทุนในบริษัทย่อย				
เงินลงทุนเพิ่มในบริษัทร่วม				
เงินฝากสถาบันการเงินซึ่งมีข้อจำกัดในการใช้เพิ่มขึ้น				
เงินสดจ่ายซื้อที่ดิน อาคารและอุปกรณ์	(189,303)	(93,559)	(18,576)	
เงินสดจ่ายซื้อสินทรัพย์ไม่มีตัวตน				
เงินสดรับจากการขายที่ดิน อาคารและอุปกรณ์	4,588	3,596	4,933	
เงินสดรับจากการซื้อบริษัทย่อย				
เงินสดรับจากการจำหน่ายเงินลงทุนระยะสั้น	500	600	70,500	
เงินสดจ่ายซื้อเงินลงทุนชั่วคราว		(103,000)	(37,000)	
เงินสดรับจากเงินปันผล	5,065	171	171	
ดอกเบี้ยรับ	677	583	253	
เงินสดสุทธิใช้ไปในกิจกรรมลงทุน	(178,473)	(191,609)	20,281	
กระแสเงินสดจาก (ใช้ไป) ในกิจกรรมจัดหาเงิน				
เงินเบิกเกินบัญชีและเงินกู้ยืมระยะสั้นจากสถาบันการเงินเพิ่มขึ้น (ลดลง)	56,404	(36,529)	(13,204)	
เงินฝากธนาคารมีการค้าประกัน				
ชำระคืนเงินกู้ยืมระยะสั้นจากสถาบันการเงิน				
เงินสดรับจากเงินกู้ยืมระยะยาว				
ชำระคืนเงินกู้ยืมระยะยาว				
เงินสดจ่ายเจ้าหน้าที่ตามสัญญาเช่าทางการเงิน			(3,158)	
เงินปันผลจ่าย	(218,920)	(164,820)	(136,580)	
เงินสดรับจากส่วนของผู้ถือหุ้นส่วนน้อย				
เงินสดรับจากการเพิ่มทุน				
เงินสดสุทธิได้มาจาก (ใช้ไป) ในกิจกรรมจัดหาเงิน	(162,516)	(201,349)	(152,942)	
ผลกระทบจากการเปลี่ยนแปลงของอัตราแลกเปลี่ยนที่มีต่อเงินสดและรายการเทียบเท่าเงินสด	42.00	48.00	-58.00	
เงินสดและรายการเทียบเท่าเงินสดเพิ่มขึ้น (ลดลง) สุทธิ	(174,654)	(102,996)	106,502	
เงินสดและรายการเทียบเท่าเงินสดต้นปี	488,973	314,319	211,323	
เงินสดและรายการเทียบเท่าเงินสด ณ วันสิ้นปี	314,319	211,323	317,825	

บริษัท โลหะกิจ เม็ททอล จำกัด (มหาชน) และบริษัทย่อย

อัตราส่วนทางการเงิน

ณ วันที่ 31 มีนาคม 2562, 2563 และ 2564

	งบตรวจสอบ		
	สิ้นสุด 31 มีนาคม		
	ปี 2562	ปี 2563	ปี 2564
อัตราส่วนสภาพคล่อง (Liquidity ratio)			
อัตราส่วนสภาพคล่อง (เท่า)	2.69	3.30	3.46
อัตราส่วนสภาพคล่องหมุนเร็ว (เท่า)	1.55	1.71	2.07
อัตราส่วนสภาพคล่องกระแสเงินสด (เท่า)	0.26	0.54	0.56
อัตราส่วนหมุนเวียนลูกหนี้การค้า - รวม (เท่า)	4.73	4.50	4.01
ระยะเวลาเก็บหนี้เฉลี่ย - รวม (วัน)	76	80	90
อัตราส่วนหมุนเวียนสินค้าคงเหลือ - (เท่า)	6.39	5.74	5.16
ระยะเวลายาวสินค้าเฉลี่ย - (วัน)	56	63	70
อัตราส่วนหมุนเวียนเจ้าหนี้ (เท่า)	4.90	4.77	4.71
ระยะเวลารับหนี้ (วัน)	73	76	76
Cash Cycle (วัน)	59	67	83
อัตราส่วนแสดงความสามารถในการทำกำไร (Profitability ratio)			
อัตรากำไรขั้นต้น (%)	12.49%	11.93%	13.74%
อัตรากำไรจากการดำเนินงาน (%)	6.93%	5.08%	6.26%
อัตราส่วนเงินสดต่อการทำกำไร (%)	72.92%	207.04%	171.61%
อัตรากำไรสุทธิ (%)	4.33%	3.13%	4.51%
อัตราผลตอบแทนผู้ถือหุ้น (%)	9.85%	6.08%	7.11%
อัตราส่วนแสดงประสิทธิภาพในการดำเนินงาน (Efficiency ratio)			
อัตราผลตอบแทนจากสินทรัพย์ (%)	6.10%	3.90%	4.81%
อัตราผลตอบแทนจากสินทรัพย์ถาวร (%)	41.64%	24.93%	27.09%
อัตราหมุนของสินทรัพย์ (เท่า)	1.41	1.24	1.07
อัตราส่วนวิเคราะห์นโยบายทางการเงิน (Financial policy ratio)			
อัตราส่วนหนี้สินต่อส่วนของผู้ถือหุ้น (เท่า)	0.41	0.30	0.28
อัตราส่วนความสามารถชำระดอกเบี้ย (เท่า)	51.82	127.32	235.13
อัตราส่วนความสามารถชำระภาระผูกพัน (cash basis) (เท่า)	0.41	1.12	1.54
อัตราการจัดการเงินเป็นผล (%)	98.69%	96.91%	113.35%

13.2 คำอธิบายและการวิเคราะห์ของฝ่ายจัดการ

(ก) ผลการดำเนินงาน

บริษัทและบริษัทย่อยประกอบธุรกิจหลักด้านการแปรรูปสแตนเลสม้วนอย่างครบวงจร การดำเนินธุรกิจของบริษัทและบริษัทย่อยประกอบด้วยการจัดหา แปรรูป และจำหน่ายสแตนเลสรีดเย็นชนิดม้วนและแผ่น ผลิตภัณฑ์สแตนเลส แปรรูปและจำหน่ายเหล็กชุบสังกะสีและเหล็กเคลือบสังกะสีชนิดม้วนและแผ่น และให้บริการด้านการตัด เจาะ ขัด ผิวน สแตนเลสและเหล็กตามความต้องการของลูกค้า สแตนเลสเป็นโลหะที่มีความแข็งแรงทนทาน ด้านทานการสึกกร่อน และทำความสะอาดได้ง่าย ผลิตภัณฑ์ของบริษัทและบริษัทย่อยนำไปใช้ในอุตสาหกรรมต่าง ๆ เช่น อุตสาหกรรมเครื่องใช้ไฟฟ้าในบ้าน อุตสาหกรรมก่อสร้าง อุตสาหกรรมยานยนต์ อุตสาหกรรมคอมพิวเตอร์ อุตสาหกรรมอาหาร เป็นต้น บริษัทก่อตั้งและประกอบธุรกิจในปี 2532 ต่อมาได้จัดตั้งบริษัทย่อย 3 บริษัทและบริษัทรวม 1 บริษัท ประกอบด้วย

(1) วันที่ 14 เดือนตุลาคม 2547 บริษัทได้จัดตั้งบริษัทย่อยรายบริษัท ออโต้ เมทัลทอล จำกัด (บริษัทถือหุ้นในสัดส่วนร้อยละ 99.99) เพื่อประกอบธุรกิจผลิตและจำหน่ายท่อสแตนเลสสำหรับอุตสาหกรรมยานยนต์ ได้แก่ ท่อไอเสียรถยนต์ ท่อไอเสียรถจักรยานยนต์ บริษัทย่อยดังกล่าวมีผลประกอบการเชิงพาณิชย์ในปีบัญชี 2550 ต่อมาเมื่อวันที่ 1 ตุลาคม 2553 บริษัทใหญ่มีการขายเงินลงทุนบริษัทย่อยให้แก่พันธมิตรธุรกิจจากญี่ปุ่น Mory Industrial Inc. จากประเทศญี่ปุ่นในสัดส่วนร้อยละ 40.00 ทำให้บริษัทมีสัดส่วนถือหุ้นลดลงเหลือร้อยละ 59.99

ในปี 2561 บริษัทได้ซื้อที่ดินจำนวนหนึ่งแปลงพร้อมอาคารโรงงานบนที่ดินดังกล่าวในนิคมอุตสาหกรรมอมตะนครโดยเป็นพื้นที่ใกล้เคียงกับโรงงานเดิมเพื่อรับโอนกระบวนการผลิตบางส่วนและใช้เป็นพื้นที่จัดเก็บ เพื่อลดความหนาแน่นของโรงงานเดิม โดยที่ดินดังกล่าวมีขนาด 5 ไร่ 3 งาน พร้อมอาคารโรงงาน และได้เริ่มใช้ประโยชน์จากโรงงานใหม่ในเดือน พฤษภาคม 2562

(2) วันที่ 2 เดือนมิถุนายน 2548 บริษัทได้จัดตั้งบริษัทย่อยรายบริษัท ดี-สแตนเลส จำกัด (บริษัทถือหุ้นในสัดส่วนร้อยละ 99.93) ทุนจดทะเบียน 1 ล้านบาท ต่อมาเปลี่ยนชื่อเป็นบริษัท สแตนเลสทางเลือก จำกัด เพื่อประกอบธุรกิจผลิตและจำหน่ายผลิตภัณฑ์สแตนเลสเกรดเฉพาะ บริษัทย่อยดังกล่าวมีผลประกอบการเชิงพาณิชย์ในปีบัญชี 2549 และเมื่อวันที่ 4 มกราคม 2559 บริษัทได้จดทะเบียนเปลี่ยนชื่อบริษัทเป็น บริษัท อัลเทอร์เนทีฟ เอ็นแมท จำกัด และได้เพิ่มทุนจดทะเบียนเป็น 10 ล้านบาท โดยเรียกชำระแล้ว 5.5 ล้านบาท และมีสัดส่วนถือหุ้นลดลงเหลือร้อยละ 74.99 และ นักธุรกิจจากประเทศสิงคโปร์หนึ่งท่านถือหุ้นในสัดส่วนร้อยละ 25.00 โดยการเพิ่มทุนมีวัตถุประสงค์เพื่อขยายธุรกิจเข้าสู่ผลิตภัณฑ์ประเภทลูมิเนียมในตลาดใหม่

เมื่อวันที่ 7 พฤศจิกายน 2560 ที่ประชุมกรรมการบริษัทฯ ได้มีมติอนุมัติให้บริษัทฯ ซื้อหุ้นสามัญของบริษัท อัลเทอร์เนทีฟ เอ็นแมท จำกัด (บริษัทย่อย) จากผู้มีส่วนได้เสียที่ไม่มีอำนาจควบคุมของ บริษัทย่อยจำนวน 25,000 หุ้น มูลค่าหุ้นที่ตราไว้หุ้นละ 100 บาท (เรียกชำระเต็มมูลค่าแล้วจำนวน 2 หุน และเรียกชำระแล้วร้อยละ 50 จำนวน 24,998 หุ้น) เป็นจำนวนเงิน 1.25 ล้านบาท ซึ่งจะทำให้สัดส่วนเงินลงทุนในส่วนของบริษัทฯ เพิ่มขึ้นเป็นร้อยละ 100 ของทุนจดทะเบียนของบริษัทย่อยดังกล่าว เนื่องจากนักธุรกิจจากประเทศสิงคโปร์ขอถอนการลงทุนโดยขายหุ้นคืนให้บริษัทฯ ทั้งหมดเนื่องจากไม่สามารถให้การสนับสนุนธุรกิจของบริษัทย่อยได้อย่างเต็มที่เนื่องจากภาวะจากธุรกิจส่วนตัว จึงทำให้บริษัทกลายเป็นผู้ถือหุ้นทั้งหมดของบริษัทย่อยนี้ ในปัจจุบัน บริษัทได้หยุดดำเนินการธุรกิจในการจัดจำหน่ายผลิตภัณฑ์ลูมิเนียม และ กำลังพิจารณาที่จะดำเนินธุรกิจอื่น ๆ ต่อไป

(3) บริษัท โมรี โลหะกิจ (ประเทศไทย) จำกัด บริษัทร่วมจัดตั้งขึ้นเป็นบริษัทจำกัดเมื่อวันที่ 1 เมษายน 2552 มีบริษัท โลหะกิจ เม็ททอล จำกัด (มหาชน) ถือหุ้นในสัดส่วนร้อยละ 49.00 และ Mory Industries, Inc. ถือหุ้นในสัดส่วนร้อยละ 49.00 เช่นกัน เป็นผู้ถือหุ้นใหญ่ร่วมกัน ธุรกิจหลักของบริษัทฯ คือ ดำเนินกิจการด้านนายหน้า ด้านการขายและการตลาดทั้งในประเทศและต่างประเทศให้กับบริษัทผู้ถือหุ้นใหญ่และบริษัทในกลุ่ม

(4) เมื่อวันที่ 31 มกราคม 2556 บริษัทได้ซื้อหุ้นสามัญของ บริษัท เจ็กเซ่งเซียงเม็ททอล จำกัด (ณ วันที่ 1 เมษายน 2557 ได้เปลี่ยนชื่อเป็น บริษัท เอ็นเอสซี เม็ททอล จำกัด) ในสัดส่วนร้อยละ 100.00 ซึ่งเป็นตัวแทนจำหน่ายประเภท ทองแดง อลูมิเนียมและสเตนเลส

ผลการดำเนินงาน

ผลประกอบการรวมประจำปี สิ้นสุดวันที่ 31 มีนาคม 2564 บริษัทและบริษัทย่อยมีกำไรสุทธิในส่วนของผู้ถือหุ้นบริษัท ใหญ่จำนวน 101.36 ล้านบาท เพิ่มขึ้น 14.41 ล้านบาทหรือเพิ่มขึ้นร้อยละ 16.6 โดยยอดขายลดลงแต่กำไรสุทธิเพิ่มขึ้นเมื่อเทียบกับผลประกอบการช่วงเดียวกันของปีก่อน ซึ่งมีผลกำไรสุทธิ 86.95 ล้านบาท ยอดขายที่ลดลงสาเหตุหลักมาจากยอดขายที่ปรับตัวลงมากตามสถานการณ์การแพร่ระบาดของไวรัสโคโรนาสายพันธุ์ใหม่ 2019 (โควิด-19) และการ Lockdown ในหลายประเทศทั่วโลก รวมถึงประเทศไทยในไตรมาสแรก ประกอบกับกำลังซื้อในประเทศและต่างประเทศที่หดตัวตามกิจกรรมทางเศรษฐกิจที่มีข้อจำกัดในระยะเวลาต่อมาในระหว่างที่ภาวะโรคระบาดยังคงอยู่ ผลกระทบทางการค้าดังกล่าวส่งผลกระทบต่อห่วงโซ่การผลิตของอุตสาหกรรมต่างๆ และกระทบต่อปริมาณน้ำหนักรายการขายที่ลดลงมากในระหว่างปี อย่างไรก็ตามราคาตลาดที่ลดลงของวัตถุดิบในช่วงแรกเริ่มที่จะฟื้นตัวในช่วงท้ายของปีตามสภาวะทางเศรษฐกิจทั่วโลกที่เพิ่มผ่อนคลายมากขึ้นจากการมีวัคซีนและการกระจายวัคซีนในประเทศต่างๆ ประกอบกับการผ่อนคลายนโยบายทางการเงินและการคลังของประเทศต่างๆ เพื่อผลักดันการฟื้นตัวทางเศรษฐกิจ ทั้งนี้ผลกำไรสุทธิที่เพิ่มขึ้นในขณะที่ยอดขายลดลงมาจากเป็นผลจากการควบคุมวัตถุดิบและสินค้า การปรับโครงสร้างการผลิตและควบคุมต้นทุนการผลิตและค่าใช้จ่ายในการดำเนินงานที่มีประสิทธิภาพ ประกอบกับบริษัทไม่มีการดำเนินการตั้งสำรองค่าใช้จ่ายสำหรับผลประโยชน์พนักงานเพียงครั้งเดียวในปีปัจจุบัน

ทั้งนี้กำไรก่อนดอกเบี้ยจ่ายและภาษีเงินได้เพิ่มขึ้นเล็กน้อยจำนวน 1.25 ล้านบาท ในขณะที่มีค่าใช้จ่ายจากภาษีเงินได้เพิ่มขึ้น 3.58 ล้านบาท เนื่องจากการได้รับยกเว้นภาษีเงินได้ของบริษัทย่อยรายหนึ่งจากคณะกรรมการส่งเสริมการลงทุนในโครงการ Solar Roof ในปีก่อนหน้า ในขณะที่ปัจจุบันบริษัทได้รับการยกเว้นภาษีเงินได้จากการลงทุนในจำนวนที่น้อยกว่า ทั้งนี้ค่าใช้จ่ายทางการเงินระหว่างปีลดลงเล็กน้อย 1.80 ล้านบาท ในขณะที่มีส่วนแบ่งกำไรสุทธิของผู้ถือหุ้นส่วนน้อยของบริษัทย่อยลดลงจำนวน 0.61 ล้านบาทในปีปัจจุบัน

ผลประกอบการงวดประจำปี สิ้นสุดวันที่ 31 มีนาคม 2563 บริษัทและบริษัทย่อยมีกำไรสุทธิในส่วนของผู้ถือหุ้นบริษัท ใหญ่จำนวน 86.95 ล้านบาท ลดลง 56.64 ล้านบาทหรือลดลงร้อยละ 39.4 โดยยอดขายและกำไรสุทธิลดลงเมื่อเทียบกับผลประกอบการช่วงเดียวกันของปีก่อน ซึ่งมีผลกำไรสุทธิ 143.59 ล้านบาท เนื่องจากสภาวะทางเศรษฐกิจที่ชะลอตัวในประเทศอย่างต่อเนื่องตลอดทั้งปี กำลังซื้อต่างประเทศที่หดตัวมาจากผลกระทบทางการค้าส่งผลกระทบต่อปริมาณการขาย ในขณะที่ราคาตลาดที่ลดลงของวัตถุดิบและการแข่งขันในกลุ่มผู้ประกอบการที่สูงขึ้นในสภาวะที่มีอุปทานส่วนเกินเหลือก็ส่งผลกระทบต่อราคาขาย ปริมาณและราคาขายที่หดตัวจึงมีผลกระทบโดยตรงกับกำไรขั้นต้นและกำไรสุทธิของบริษัท แม้ว่าบริษัทและบริษัทย่อยจะได้ควบคุมค่าใช้จ่ายในการขายและบริหารในระหว่างปี อย่างไรก็ตามบริษัทและบริษัทย่อยได้ทำการตั้งสำรองค่าใช้จ่ายสำหรับผลประโยชน์พนักงานเพิ่มเติมครั้งเดียวจำนวนประมาณ 7.7 ล้านบาทรวมอยู่ในค่าใช้จ่ายในการบริหาร เพื่อปฏิบัติให้เป็นไปตาม พรบ.คุ้มครองแรงงาน ปรับปรุงแก้ไขและประกาศใช้ในปี 2562 ในไตรมาสแรก

ทั้งนี้กำไรก่อนดอกเบี้ยจ่ายและภาษีเงินได้ลดลง 93.98 ล้านบาท ในขณะที่มีค่าใช้จ่ายจากภาษีเงินได้ลดลง 25.89 ล้านบาทจากกำไรในการดำเนินงานที่ลดลงประกอบกับการได้รับยกเว้นภาษีเงินได้ของบริษัทย่อยรายหนึ่งจากคณะกรรมการส่งเสริมการลงทุนในโครงการ Solar Roof และ ค่าใช้จ่ายทางการเงินลดลงเล็กน้อย 1.88 ล้านบาท ในขณะที่มีส่วนแบ่งกำไรสุทธิของผู้ถือหุ้นส่วนน้อยของบริษัทย่อยลดลงจำนวน 9.76 ล้านบาทในปีปัจจุบัน

ผลประกอบการงวดประจำปี สิ้นสุดวันที่ 31 มีนาคม 2562 บริษัทและบริษัทย่อยมีกำไรสุทธิในส่วนของผู้ถือหุ้นบริษัทใหญ่จำนวน 143.59 ล้านบาท ลดลง 64.59 ล้านบาทหรือลดลงร้อยละ 31.0 โดยยอดขายและกำไรสุทธิลดลงเมื่อเทียบกับผลประกอบการช่วงเดียวกันของปีก่อน ซึ่งมีผลกำไรสุทธิ 208.18 ล้านบาท ทั้งนี้ยอดขายและกำไรสุทธิที่ลดลง มีสาเหตุหลักจากการแข่งขันที่รุนแรงมากขึ้นในกลุ่มท่อสแตนเลส อลูมิเนียมและทองแดง ประกอบกับโครงการในปีก่อนหน้าที่สิ้นสุด และ ราคาขายโดยเฉลี่ยที่ลดลงตามราคาวัตถุดิบโลกในระหว่างปี จึงทำให้ยอดขายโดยรวมลดลงและส่งผลให้กำไรขั้นต้นลดลง

ทั้งนี้กำไรก่อนดอกเบี้ยจ่ายและภาษีเงินได้ลดลง 87.91 ล้านบาท ในขณะที่มีค่าใช้จ่ายจากภาษีเงินได้ลดลง 18.56 ล้านบาท และ ค่าใช้จ่ายทางการเงินเพิ่มขึ้นเล็กน้อย 0.72 ล้านบาท ในขณะที่มีส่วนแบ่งกำไรสุทธิของผู้ถือหุ้นส่วนน้อยของบริษัทย่อยลดลงจำนวน 4.78 ล้านบาทในปีปัจจุบัน

รายได้

รายได้สำหรับงวดประจำปี สิ้นสุดวันที่ 31 มีนาคม 2564 บริษัทและบริษัทย่อยมีรายได้จากการขายและบริการจำนวน 2,226.16 ล้านบาท เปรียบเทียบกับงวดเดียวกันของปีก่อนที่มีรายได้จากการขายและบริการจำนวน 2,756.44 ล้านบาท ลดลงในอัตราร้อยละ 19.2 เนื่องจากน้ำหนัขายลดลงตามกิจกรรมการผลิตที่ต่ำกว่าปีก่อนหน้าในอุตสาหกรรมส่วนใหญ่ ส่งผลให้สินค้ากลุ่มสแตนเลส ทองแดง อลูมิเนียมประเภทแถบและแผ่นซึ่งเป็นกลุ่มสินค้าหลักได้ปรับตัวลดลงตามกิจกรรมการผลิต

ทั้งนี้ยอดขายส่วนใหญ่ของบริษัทมาจากกลุ่มสินค้าสแตนเลส ทองแดง อลูมิเนียม ในขณะที่ยอดขายส่วนใหญ่ของบริษัทย่อยมาจากยอดขายกลุ่มสินค้าโลหะประเภทสแตนเลส และ โลหะประเภท ทองแดง อลูมิเนียม โดยเป็นการขายให้กับกลุ่มอุตสาหกรรมต่างๆโดยส่วนใหญ่เป็นอุตสาหกรรมยานยนต์ เครื่องใช้ไฟฟ้า และ ก่อสร้าง

รายได้สำหรับงวดประจำปี สิ้นสุดวันที่ 31 มีนาคม 2563 บริษัทและบริษัทย่อยมีรายได้จากการขายและบริการจำนวน 2,756.44 ล้านบาท เปรียบเทียบกับงวดเดียวกันของปีก่อนที่มีรายได้จากการขายและบริการจำนวน 3,293.90 ล้านบาท ลดลงในอัตราร้อยละ 16.3 ทั้งนี้ยอดขายที่ลดลงเพราะน้ำหนักขายลดลงตามภาวะเศรษฐกิจและการส่งออกที่ชะลอตัวและราคาขายก็ปรับตัวลดลงตามภาวะการแข่งขันที่รุนแรงขึ้นในกลุ่มสินค้าหลักเช่นทองแดง อลูมิเนียม และ ท่อสแตนเลส ตามราคาวัตถุดิบโลกและภาวะการแข่งขันที่เพิ่มขึ้น

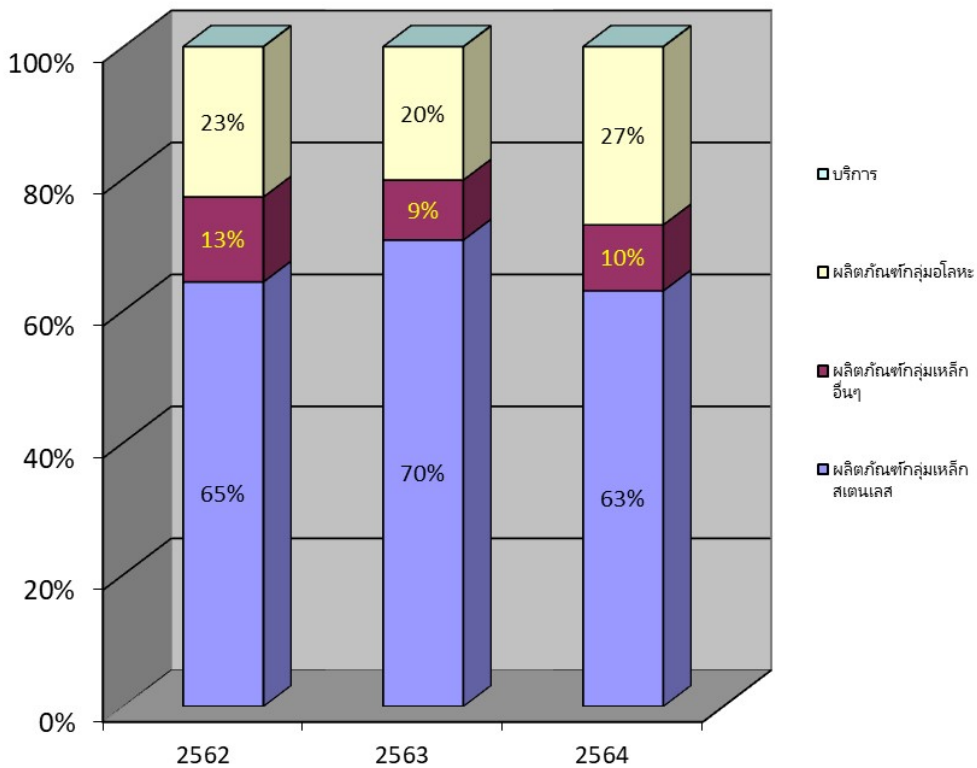
ทั้งนี้ยอดขายส่วนใหญ่ของบริษัทมาจากกลุ่มสินค้าสแตนเลส ทองแดง อลูมิเนียม ในขณะที่ยอดขายส่วนใหญ่ของบริษัทย่อยมาจากยอดขายกลุ่มสินค้าโลหะประเภทสแตนเลส และ อโลหะประเภท ทองแดง อลูมิเนียม โดยเป็นการขายให้กับกลุ่มอุตสาหกรรมต่าง ๆ โดยส่วนใหญ่เป็นอุตสาหกรรมยานยนต์ เครื่องใช้ไฟฟ้า และ ก่อสร้าง

รายได้สำหรับงวดประจำปี สิ้นสุดวันที่ 31 มีนาคม 2562 บริษัทและบริษัทย่อยมีรายได้จากการขายและบริการจำนวน 3,293.90 ล้านบาท เปรียบเทียบกับงวดเดียวกันของปีก่อนที่มีรายได้จากการขายและบริการจำนวน 3,376.19 ล้านบาท ลดลงในอัตราร้อยละ 2.4 ยอดขายที่ลดลงเพราะราคาขายลดลงในกลุ่มสินค้าหลัก ๆ เช่น ทองแดง อลูมิเนียม และ ท่อสแตนเลส ตามราคาวัตถุดิบโลกที่ลดลงและภาวะการแข่งขันที่เพิ่มขึ้น

ทั้งนี้ยอดขายส่วนใหญ่ของบริษัทมาจากกลุ่มสินค้าสแตนเลส ทองแดง อลูมิเนียม ในขณะที่ยอดขายส่วนใหญ่ของบริษัทย่อยมาจากยอดขายกลุ่มสินค้าโลหะประเภทสแตนเลส และ อโลหะประเภท ทองแดง อลูมิเนียม โดยเป็นการขายให้กับกลุ่มอุตสาหกรรมต่าง ๆ โดยส่วนใหญ่เป็นอุตสาหกรรมยานยนต์ เครื่องใช้ไฟฟ้า และ ก่อสร้าง

รายได้จากการขายของบริษัทและบริษัทย่อยส่วนใหญ่เป็นรายได้จากการขายในประเทศ โดยในงวดประจำปี สิ้นสุดวันที่ 31 มีนาคม 2562 บริษัทและบริษัทย่อยมีรายได้จากการขายในประเทศคิดเป็นสัดส่วนร้อยละ 99.82 ของรายได้รวมจากการขายและบริการ

ยอดขายและบริการตามกลุ่มผลิตภัณฑ์



นอกจากนี้ บริษัทและบริษัทย่อย มีรายได้จากการให้บริการ และรายได้อื่น ดังนี้

(1) รายได้จากการให้บริการ ได้แก่ การให้บริการตัด เจาะ ชัดผิว บำรุงผิว พับขึ้นรูป ผลิตภัณฑ์ สเตนเลส สำหรับปีบัญชี 2562 2563 และ 2564 จำนวน 2.68 ล้านบาท 1.82 ล้านบาท และจำนวน 3.19 ล้านบาท ตามลำดับ

(2) รายได้อื่น ได้แก่ รายได้จากดอกเบี้ยรับ รายได้จากการขายเศษเหล็ก สำหรับปีบัญชี 2562 ปี บัญชี 2563 และ ปีบัญชี 2564 จำนวน 25.33 ล้านบาท 19.49 ล้านบาท และ จำนวน 21.38 ล้านบาท ตามลำดับ รายละเอียดดังนี้

รายได้อื่น	ปีบัญชี 2562	ปีบัญชี 2563	ปีบัญชี 2564
ดอกเบี้ยรับ	0.68	0.57	0.27
เงินปันผลรับ	0.16	0.17	0.17
รายได้จากการขายเศษเหล็ก	20.43	15.16	15.15
กำไรจากการขายทรัพย์สิน	2.99	2.65	2.80
รายได้อื่น ๆ	1.07	0.94	2.99
รวมรายได้อื่น	25.33	19.49	21.38

จะเห็นได้ว่ารายได้อื่นที่สำคัญ คือ รายได้จากการขายเศษสแตนเลส ซึ่งมีที่มาจากบริษัทและบริษัทย่อย นำวัตถุดิบประเภทแผ่นสแตนเลสรีดเย็นชนิดม้วน แผ่น และแถบ มาผ่านกระบวนการแปรรูปต่าง ๆ ตามคำสั่งของลูกค้า เช่น การตัดตามความกว้าง ยาว ตามที่ลูกค้ากำหนด และมีเศษที่เหลือจากการแปรรูปดังกล่าว โดยบริษัทและบริษัทย่อยนำเศษที่เหลือดังกล่าวไปจำหน่าย และบันทึกบัญชีเป็นรายได้อื่น

รายได้รวมของบริษัทจำนวน 3,319.23 ล้านบาท จำนวน 2,775.93 ล้านบาท และ จำนวน 2,247.54 ล้านบาท ในปีบัญชี 2562 ปีบัญชี 2563 และปีบัญชี 2564 ตามลำดับ

ต้นทุนขายและบริการ

สำหรับปีบัญชี 2562 ปีบัญชี 2563 และปีบัญชี 2564 บริษัทและบริษัทย่อยมีต้นทุนขายและบริการจำนวน 2,882.47 ล้านบาท 2,427.69 ล้านบาท และ 1,920.39 ล้านบาท ตามลำดับ หรือคิดเป็นสัดส่วนร้อยละ 86.78 ร้อยละ 87.46 และร้อยละ 85.44 ของรายได้รวม ตามลำดับ ต้นทุนขายและบริการส่วนใหญ่ของบริษัทและบริษัทย่อยมาจากต้นทุนวัตถุดิบประเภทสแตนเลสรีดเย็นชนิดม้วนและแผ่น และสแตนเลสเกรดเฉพาะ ซึ่งทางบริษัทและบริษัทย่อยได้นำมาแปรรูปเป็นผลิตภัณฑ์สแตนเลสประเภทต่าง ๆ

ในงวดปีบัญชี 2564 บริษัทและบริษัทย่อยมีต้นทุนขายที่ลดลงในอัตราร้อยละ 20.9 โดยลดลงในอัตราที่น้อยกว่าในขณะที่รายได้จากการขายลดลงในอัตราร้อยละ 19.2 เมื่อเทียบกับปีก่อนหน้า

ในงวดปีบัญชี 2563 บริษัทและบริษัทย่อยมีต้นทุนขายที่ลดลงในอัตราร้อยละ 15.8 โดยลดลงในอัตราที่น้อยกว่าในขณะที่รายได้จากการขายลดลงในอัตราร้อยละ 16.3 เมื่อเทียบกับปีก่อนหน้า

ในงวดปีบัญชี 2562 บริษัทและบริษัทย่อยมีต้นทุนขายที่ลดลงในอัตราร้อยละ 0.4 โดยลดลงในอัตราที่น้อยกว่าในขณะที่รายได้จากการขายลดลงในอัตราร้อยละ 2.4 เมื่อเทียบกับปีก่อนหน้า

ต้นทุนขายและบริการประกอบด้วย (1) ค่าวัตถุดิบ คิดเป็นร้อยละ 91.42 – 92.67 ของต้นทุนขายและบริการทั้งหมด (2) เงินเดือนและค่าแรง ประมาณร้อยละ 3.08 – 3.91 ของต้นทุนขายและบริการทั้งหมด (3) ค่าเสื่อมราคา คิดเป็นร้อยละ 1.72 – 2.19 ของต้นทุนขายและบริการทั้งหมด และ (4) ค่าใช้จ่ายในการผลิตอื่น ๆ คิดเป็นร้อยละ 2.48 – 2.82 ของต้นทุนขายและบริการทั้งหมด รายละเอียดดังนี้

(อัตราส่วนร้อยละ)

รายละเอียด	ปีบัญชี 2562	ปีบัญชี 2563	ปีบัญชี 2564
วัตถุดิบ	92.67	91.62	91.42
เงินเดือนและค่าแรง	3.08	3.66	3.91
ค่าเสื่อมราคา	1.72	1.90	2.19
ค่าใช้จ่ายในการผลิตอื่น ๆ	2.54	2.82	2.48
รวมต้นทุนขายและบริการ	100.00	100.00	100.00

ค่าใช้จ่ายในการขาย

ในงวดประจำปี สิ้นสุดวันที่ 31 มีนาคม 2564 ค่าใช้จ่ายในการขายและการจัดจำหน่ายที่สำคัญประกอบด้วย ค่าใช้จ่ายพนักงานขาย ค่าขนส่ง ค่าใช้จ่ายในการส่งเสริมการขาย บริษัทและบริษัทย่อยมีค่าใช้จ่ายในการขาย จำนวน 52.88 ล้านบาท เปรียบเทียบกับงวดเดียวกันของปีก่อนที่มีค่าใช้จ่ายในการขายจำนวน 65.95 ล้านบาท หรือคิดเป็นอัตราที่ลดลงร้อยละ 19.8 ทั้งนี้ค่าใช้จ่ายส่วนใหญ่เป็นค่าใช้จ่ายด้านพนักงานและค่าใช้จ่ายในการจัดส่งสินค้า

สัดส่วนค่าใช้จ่ายในการขายและการจัดจำหน่ายต่อรายได้จากการขายและบริการสำหรับงวดประจำปี สิ้นสุดวันที่ 31 มีนาคม 2564 เท่ากับร้อยละ 2.38 โดยสัดส่วนใกล้เคียงเมื่อเปรียบเทียบกับงวดเดียวกันของปีก่อนที่สัดส่วนค่าใช้จ่ายในการขายต่อรายได้จากการขายและบริการ คิดเป็นสัดส่วนร้อยละ 2.39

ในงวดประจำปี สิ้นสุดวันที่ 31 มีนาคม 2563 ค่าใช้จ่ายในการขายและการจัดจำหน่ายที่สำคัญประกอบด้วย ค่าใช้จ่ายพนักงานขาย ค่าขนส่ง ค่าใช้จ่ายในการส่งเสริมการขาย บริษัทและบริษัทย่อยมีค่าใช้จ่ายในการขาย จำนวน 65.95 ล้านบาท เปรียบเทียบกับงวดเดียวกันของปีก่อนที่มีค่าใช้จ่ายในการขายจำนวน 67.77 ล้านบาท หรือคิดเป็นอัตราที่ลดลงร้อยละ 2.7 ทั้งนี้ค่าใช้จ่ายส่วนใหญ่เป็นค่าใช้จ่ายด้านพนักงานและค่าใช้จ่ายในการจัดส่งสินค้า

สัดส่วนค่าใช้จ่ายในการขายและการจัดจำหน่ายต่อรายได้จากการขายและบริการสำหรับงวดประจำปี สิ้นสุดวันที่ 31 มีนาคม 2563 เท่ากับร้อยละ 2.39 เพิ่มขึ้นเมื่อเปรียบเทียบกับงวดเดียวกันของปีก่อนที่สัดส่วนค่าใช้จ่ายในการขายต่อรายได้จากการขายและบริการ คิดเป็นสัดส่วนร้อยละ 2.06 เนื่องจากยอดขายที่ลดลงจากผลกระทบด้านปริมาณและราคาขาย

ในงวดประจำปี สิ้นสุดวันที่ 31 มีนาคม 2562 ค่าใช้จ่ายในการขายและการจัดจำหน่ายที่สำคัญประกอบด้วย ค่าใช้จ่ายพนักงานขาย ค่าขนส่ง ค่าใช้จ่ายในการส่งเสริมการขาย บริษัทและบริษัทย่อยมีค่าใช้จ่ายในการขาย จำนวน 67.77 ล้านบาท เปรียบเทียบกับงวดเดียวกันของปีก่อนที่มีค่าใช้จ่ายในการขายจำนวน 66.05 ล้านบาท หรือคิดเป็นอัตราที่เพิ่มขึ้นร้อยละ 2.6 ทั้งนี้ค่าใช้จ่ายส่วนใหญ่เป็นค่าใช้จ่ายด้านพนักงานที่ปรับขึ้นตามปกติ

สัดส่วนค่าใช้จ่ายในการขายและการจัดจำหน่ายต่อรายได้จากการขายและบริการสำหรับงวดประจำปี สิ้นสุดวันที่ 31 มีนาคม 2562 เท่ากับร้อยละ 2.06 เพิ่มขึ้นเมื่อเปรียบเทียบกับงวดเดียวกันของปีก่อนที่สัดส่วนค่าใช้จ่ายในการขายต่อรายได้จากการขายและบริการ คิดเป็นสัดส่วนร้อยละ 1.96

ค่าใช้จ่ายในการบริหาร

ในงวดประจำปี สิ้นสุดวันที่ 31 มีนาคม 2564 ค่าใช้จ่ายในการบริหารที่สำคัญประกอบด้วยค่าใช้จ่ายผู้บริหาร และ ค่าใช้จ่ายพนักงานแผนกต่างๆนอกเหนือจากฝ่ายขาย ค่าเช่าสำนักงาน และ ค่าใช้จ่ายในการบริหารจัดการต่างๆ บริษัทและบริษัทย่อยมีค่าใช้จ่ายในการบริหาร จำนวน 113.50 ล้านบาท เปรียบเทียบกับงวดเดียวกันของปีก่อนที่มีค่าใช้จ่ายในการบริหารจำนวน 122.77 ล้านบาท หรือคิดเป็นอัตราลดลงร้อยละ 7.6 เนื่องจากมีการตั้งสำรองค่าใช้จ่ายสำหรับผลประโยชน์พนักงานเพิ่มเติมครั้งเดียวจำนวนประมาณ 7.7 ล้านบาทในไตรมาสแรกของปีก่อนหน้า

ค่าใช้จ่ายในการบริหารคิดเป็นสัดส่วนค่าใช้จ่ายในการบริหารต่อรายได้รวมสำหรับงวดประจำปีสิ้นสุดวันที่ 31 มีนาคม 2564 เท่ากับร้อยละ 5.05 โดยมีสัดส่วนต่อรายได้รวมเพิ่มขึ้นเมื่อเปรียบเทียบกับงวดเดียวกันของปีก่อนที่สัดส่วนค่าใช้จ่ายในการบริหารต่อรายได้รวม คิดเป็นสัดส่วนร้อยละ 4.42

ในงวดประจำปีสิ้นสุดวันที่ 31 มีนาคม 2563 ค่าใช้จ่ายในการบริหารที่สำคัญประกอบด้วยค่าใช้จ่ายผู้บริหาร และ ค่าใช้จ่ายพนักงานแผนกต่าง ๆ นอกเหนือจากฝ่ายขาย ค่าเช่าสำนักงาน และ ค่าใช้จ่ายในการบริหารจัดการต่าง ๆ โดยบริษัทและบริษัทย่อยมีค่าใช้จ่ายในการบริหาร จำนวน 122.77 ล้านบาท เปรียบเทียบกับงวดเดียวกันของปีก่อนที่มีค่าใช้จ่ายในการบริหารจำนวน 115.49 ล้านบาท หรือคิดเป็นอัตราเพิ่มขึ้นร้อยละ 6.3 เนื่องจากการตั้งสำรองค่าใช้จ่ายสำหรับผลประโยชน์พนักงานเพิ่มเติมครั้งเดียวจำนวนประมาณ 7.7 ล้านบาทในไตรมาสแรก เพื่อปฏิบัติให้เป็นไปตาม พรบคุ้มครองแรงงาน ปรับปรุงแก้ไขและประกาศใช้ในปี 2562

ค่าใช้จ่ายในการบริหารคิดเป็นสัดส่วนค่าใช้จ่ายในการบริหารต่อรายได้รวมสำหรับงวดประจำปีสิ้นสุดวันที่ 31 มีนาคม 2563 เท่ากับร้อยละ 4.42 โดยมีสัดส่วนต่อรายได้รวมเพิ่มขึ้นเมื่อเปรียบเทียบกับงวดเดียวกันของปีก่อนที่สัดส่วนค่าใช้จ่ายในการบริหารต่อรายได้รวม คิดเป็นสัดส่วนร้อยละ 3.48

ในงวดประจำปีสิ้นสุดวันที่ 31 มีนาคม 2562 ค่าใช้จ่ายในการบริหารที่สำคัญประกอบด้วยค่าใช้จ่ายผู้บริหาร และ ค่าใช้จ่ายพนักงานแผนกต่าง ๆ นอกเหนือจากฝ่ายขาย ค่าเช่าสำนักงาน และ ค่าใช้จ่ายในการบริหารจัดการต่าง ๆ โดยงวดประจำปี สิ้นสุดวันที่ 31 มีนาคม 2562 บริษัทและบริษัทย่อยมีค่าใช้จ่ายในการบริหาร จำนวน 115.49 ล้านบาท เปรียบเทียบกับงวดเดียวกันของปีก่อนที่มีค่าใช้จ่ายในการบริหารจำนวน 106.14 ล้านบาท หรือคิดเป็นอัตราเพิ่มขึ้นร้อยละ 8.8 ค่าใช้จ่ายที่เพิ่มขึ้นในการบริหารเป็นค่าใช้จ่ายด้านบุคคลตามปกติประจำปีของผู้บริหารและเจ้าหน้าที่แผนกต่าง ๆ และ ค่าใช้จ่ายอื่น ๆ ในด้านการบริหาร

ค่าใช้จ่ายในการบริหารคิดเป็นสัดส่วนค่าใช้จ่ายในการบริหารต่อรายได้รวมสำหรับงวดประจำปีสิ้นสุดวันที่ 31 มีนาคม 2562 เท่ากับร้อยละ 3.48 โดยมีสัดส่วนต่อรายได้รวมลดลงเมื่อเปรียบเทียบกับงวดเดียวกันของปีก่อนที่สัดส่วนค่าใช้จ่ายในการบริหารต่อรายได้รวม คิดเป็นสัดส่วนร้อยละ 3.11

กำไร (ขาดทุน) ก่อนดอกเบี้ยจ่ายและภาษีเงินได้ และกำไร (ขาดทุน) สุทธิ

ในงวดประจำปี สิ้นสุดวันที่ 31 มีนาคม 2564 บริษัทและบริษัทย่อยมีผลกำไรจากการดำเนินงานก่อนดอกเบี้ยจ่ายและภาษีเงินได้จำนวน 160.77 ล้านบาทเมื่อหักค่าใช้จ่ายทางการเงินจำนวน 1.87 ล้านบาท ภาษีเงินได้จำนวน 27.08 ล้านบาท และส่วนแบ่งกำไรสุทธิของผู้ถือหุ้นส่วนน้อยของบริษัทย่อยจำนวน 31.80 ล้านบาท เมื่อรวมกับส่วนแบ่งกำไรจากเงินลงทุนในบริษัทร่วมจำนวน 1.34 ล้านบาท ส่งผลให้บริษัทและบริษัทย่อยมีผลกำไรสุทธิส่วนที่เป็นของผู้ถือหุ้นบริษัทใหญ่ 101.36 ล้านบาท เปรียบเทียบกับงวดเดียวกันของปีก่อนที่มีผลกำไรก่อนดอกเบี้ยจ่ายและภาษีเงินได้จำนวน 159.52 ล้านบาท และมีกำไรสุทธิ 86.95 ล้านบาท โดยกำไรสุทธิเพิ่มขึ้นร้อยละ 16.6

ในงวดประจำปี สิ้นสุดวันที่ 31 มีนาคม 2563 บริษัทและบริษัทย่อยมีผลกำไรจากการดำเนินงานก่อนดอกเบี้ยจ่ายและภาษีเงินได้จำนวน 159.52 ล้านบาทเมื่อหักค่าใช้จ่ายทางการเงินจำนวน 3.67 ล้านบาท ภาษีเงินได้จำนวน 23.50 ล้านบาท และส่วนแบ่งกำไรสุทธิของผู้ถือหุ้นส่วนน้อยของบริษัทย่อยจำนวน 47.35 ล้านบาท เมื่อรวมกับส่วนแบ่งกำไรจากเงินลงทุนในบริษัทร่วมจำนวน 1.95 ล้านบาท ส่งผลให้บริษัทและบริษัทย่อยมีผลกำไรสุทธิส่วนที่เป็นของผู้ถือหุ้นบริษัทใหญ่

86.95 ล้านบาท เปรียบเทียบกับงวดเดียวกันของปีก่อนที่มีผลกำไรก่อนดอกเบี้ยจ่ายและภาษีเงินได้จำนวน 253.50 ล้านบาท และมีกำไรสุทธิ 143.59 ล้านบาท โดยกำไรสุทธิลดลงร้อยละ 39.4

ในงวดประจำปี สิ้นสุดวันที่ 31 มีนาคม 2562 บริษัทและบริษัทย่อยมีผลกำไรจากการดำเนินงานก่อนดอกเบี้ยจ่ายและภาษีเงินได้จำนวน 253.50 ล้านบาท เมื่อหักค่าใช้จ่ายทางการเงินจำนวน 5.55 ล้านบาท ภาษีเงินได้จำนวน 49.39 ล้านบาท และส่วนแบ่งกำไรสุทธิของผู้ถือหุ้นส่วนน้อยของบริษัทย่อยจำนวน 57.11 ล้านบาท เมื่อรวมกับส่วนแบ่งกำไรจากเงินลงทุนในบริษัทร่วมจำนวน 2.14 ล้านบาท ส่งผลให้บริษัทและบริษัทย่อยมีผลกำไรสุทธิส่วนที่เป็นของผู้ถือหุ้นบริษัทใหญ่ 143.59 ล้านบาท เปรียบเทียบกับงวดเดียวกันของปีก่อนที่มีผลกำไรก่อนดอกเบี้ยจ่ายและภาษีเงินได้จำนวน 341.41 ล้านบาท และมีกำไรสุทธิ 208.18 ล้านบาท โดยกำไรสุทธิลดลงร้อยละ 31.0

ความสามารถในการทำกำไร

จากผลการดำเนินงานที่กล่าวมาข้างต้น เมื่อพิจารณาถึงอัตราส่วนแสดงความสามารถในการทำกำไรของบริษัทและบริษัทย่อยสำหรับปีบัญชี 2562 ปีบัญชี 2563 และปีบัญชี 2564 บริษัทและบริษัทย่อยมีอัตรากำไรขั้นต้น เท่ากับ ร้อยละ 12.49 ร้อยละ 11.93 และร้อยละ 13.74 ตามลำดับ

อัตรากำไรจากการดำเนินงานสำหรับปีบัญชี 2562 ปีบัญชี 2563 และปีบัญชี 2564 บริษัทและบริษัทย่อยมีอัตรากำไรจากการดำเนินงาน เท่ากับร้อยละ 6.93 ร้อยละ 5.08 และร้อยละ 6.26 ตามลำดับ

อัตรากำไรสุทธิสำหรับปีบัญชี 2562 ปีบัญชี 2563 และปีบัญชี 2564 บริษัทและบริษัทย่อยมีอัตรากำไรสุทธิ เท่ากับร้อยละ 4.33 ร้อยละ 3.13 และร้อยละ 4.51 ตามลำดับ

อัตราผลตอบแทนผู้ถือหุ้น

เมื่อพิจารณาถึงอัตราผลตอบแทนผู้ถือหุ้นสำหรับปีบัญชี 2562 ปีบัญชี 2563 ปีบัญชี 2564 อัตราผลตอบแทนผู้ถือหุ้นเท่ากับร้อยละ 9.85 ร้อยละ 6.08 และร้อยละ 7.11 ตามลำดับ

การจ่ายเงินปันผล

เมื่อวันที่ 27 พฤษภาคม 2564 ที่ประชุมคณะกรรมการบริษัทฯ ได้มีมติเห็นชอบให้เสนอต่อที่ประชุมสามัญประจำปีผู้ถือหุ้นเพื่ออนุมัติการจ่ายเงินปันผลให้แก่ผู้ถือหุ้นจากกำไรของผลการดำเนินงานสำหรับปีสิ้นสุดวันที่ 31 มีนาคม 2564 ในอัตราหุ้นละ 0.30 บาท คิดเป็นเงิน 114.90 ล้านบาท และตามมติที่ประชุมคณะกรรมการบริษัทฯ ครั้งที่ 4/2563 เมื่อวันที่ 12 พฤศจิกายน 2563 ได้อนุมัติการจ่ายเงินปันผลระหว่างกาลในอัตราหุ้นละ 0.12 บาท สำหรับหุ้นจำนวน 383 ล้านหุ้น รวมเป็นเงิน 45.96 ล้านบาท ซึ่งบริษัทฯ ได้จ่ายเงินปันผลระหว่างกาลดังกล่าวแล้วเมื่อวันที่ 9 ธันวาคม 2563 ดังนั้น คงเหลือเงินปันผลจ่ายในอัตราหุ้นละ 0.18 บาท เป็นจำนวนเงิน 68.94 ล้านบาท

เมื่อวันที่ 27 พฤษภาคม 2563 ที่ประชุมคณะกรรมการบริษัทฯ ได้มีมติเห็นชอบให้เสนอต่อที่ประชุมสามัญประจำปีผู้ถือหุ้นเพื่ออนุมัติการจ่ายเงินปันผลให้แก่ผู้ถือหุ้นจากกำไรของผลการดำเนินงานสำหรับปีสิ้นสุดวันที่ 31 มีนาคม 2563 ในอัตราหุ้นละ 0.22 บาท คิดเป็นเงิน 84.26 ล้านบาท และตามมติที่ประชุมคณะกรรมการบริษัทฯ ครั้งที่ 4/2562 เมื่อวันที่ 11 พฤศจิกายน 2562 ได้อนุมัติการจ่ายเงินปันผลระหว่างกาลในอัตราหุ้นละ 0.12 บาท สำหรับหุ้นจำนวน 383 ล้านหุ้น รวมเป็นเงิน 45.96 ล้านบาท ซึ่งบริษัทฯ ได้จ่ายเงินปันผลระหว่างกาลดังกล่าวแล้วเมื่อวันที่ 7 ธันวาคม 2562 ดังนั้น คงเหลือเงินปันผลจ่ายในอัตราหุ้นละ 0.10 บาท เป็นจำนวนเงิน 38.30 ล้านบาท

สำหรับผลการดำเนินงานของปีบัญชี 2562 บริษัทและบริษัทย่อยมีผลกำไรสุทธิจำนวน 143.59 ล้านบาท โดยเมื่อวันที่ 28 พฤษภาคม 2562 ที่ประชุมคณะกรรมการบริษัทฯ ครั้งที่ 2/2562 ได้มีมติเห็นชอบให้เสนอต่อที่ประชุมสามัญประจำปีผู้ถือหุ้นเพื่ออนุมัติการจ่ายเงินปันผลให้แก่ผู้ถือหุ้นจากกำไรของผลการดำเนินงานสำหรับปีสิ้นสุดวันที่ 31 มีนาคม 2562 ในอัตราหุ้นละ 0.37 บาท คิดเป็นเงิน 141.71 ล้านบาท และตามมติที่ประชุมคณะกรรมการบริษัทฯ ครั้งที่ 5/2561 เมื่อวันที่ 9 พฤศจิกายน 2561 ได้อนุมัติการจ่ายเงินปันผลระหว่างกาลในอัตราหุ้นละ 0.19 บาท สำหรับหุ้นจำนวน 383 ล้านหุ้น รวมเป็นเงิน 72.8 ล้านบาท ซึ่งบริษัทฯ ได้จ่ายเงินปันผลระหว่างกาลดังกล่าวแล้วเมื่อวันที่ 7 ธันวาคม 2561 ดังนั้น คงเหลือเงินปันผลจ่ายในอัตราหุ้นละ 0.18 บาท เป็นจำนวนเงิน 68.94 ล้านบาท

(ข) ฐานะทางการเงินสินทรัพย์

สำหรับปีบัญชี 2562 ปีบัญชี 2563 และ ปีบัญชี 2564 สิ้นสุด ณ วันที่ 31 มีนาคม บริษัทและบริษัทย่อยมีสินทรัพย์รวมจำนวน 2,345.53 ล้านบาทและจำนวน 2,118.54 ล้านบาท และ จำนวน 2,093.21 ล้านบาท ตามลำดับ เนื่องจากบริษัทและบริษัทย่อยดำเนินธุรกิจหลักด้านการแปรรูปสเตนเลสภัณฑ์อย่างครบวงจร ซึ่งประกอบด้วยการจัดหา แปรรูป ผลิต และจำหน่ายผลิตภัณฑ์สเตนเลส และ บริษัทย่อยแห่งหนึ่งเป็นผู้จำหน่ายโลหะและอลูมิเนียม ดังนั้น สินทรัพย์ที่สำคัญส่วนใหญ่จะอยู่ในรูปสินค้าคงเหลือ ลูกหนี้การค้า และที่ดิน อาคาร และอุปกรณ์ โดยมีรายละเอียดดังนี้

- (1) เงินลงทุนชั่วคราว ณ วันที่ 31 มีนาคม 2562 จำนวน 4.38 ล้านบาท (สัดส่วนร้อยละ 0.19 ของสินทรัพย์รวม) เป็นเงินลงทุนในกองทุนเปิดไทยพาณิชย์ตราสารหนี้และกองทุนเปิดแอสเซทพลัสตราสารหนี้เดลิฟฟิเคชั่นเน้นลงทุนในตราสารหนี้ที่ออกโดยรัฐบาลหรือบริษัทเอกชนในบริษัทย่อยแห่งหนึ่ง และตราสารหนี้ตลาดเงิน และเงินฝาก มีเงินลงทุนในกองทุนเปิดไทยพาณิชย์ตราสารหนี้ซึ่งเน้นลงทุนในตราสารหนี้ที่

ออกโดยรัฐบาลหรือบริษัทเอกชน ตราสารหนี้ตลาดเงินในบริษัทย่อย (เปลี่ยนเป็น สินทรัพย์ทางการเงิน
หมุนเวียนอื่น ในข้อ (4) ย่อย

(2) สินค้าคงเหลือ ณ วันที่ 31 มีนาคม 2562 ปีบัญชี 2563 และ ปีบัญชี 2564 บริษัทและบริษัทย่อยมีสินค้า
คงเหลือ-สุทธิ จำนวน 716.37 ล้านบาท (สัดส่วนร้อยละ 30.54 ของสินทรัพย์รวม) และจำนวน 588.75
ล้านบาท (สัดส่วนร้อยละ 27.79 ของสินทรัพย์รวม) และจำนวน 506.05 ล้านบาท (สัดส่วนร้อยละ 24.18
ของสินทรัพย์รวม) ตามลำดับ สินค้าคงเหลือ ณ วันที่ 31 มีนาคม 2564 สินค้าที่ลดลงเนื่องจากยอดขาย
โดยรวมและการสั่งซื้อวัตถุดิบลดลงในระหว่างนี้

(3) ลูกหนี้การค้าสุทธิ - บริษัทอื่น ณ วันที่ 31 มีนาคม 2562 ปีบัญชี 2563 และ ปีบัญชี 2564 บริษัทและ
บริษัทย่อยมีลูกหนี้การค้าบริษัทอื่น - สุทธิ จำนวน 673.05 ล้านบาท (สัดส่วนร้อยละ 28.70 ของ
สินทรัพย์รวม) และจำนวน 542.27 ล้านบาท (สัดส่วนร้อยละ 25.60 ของสินทรัพย์รวม) และจำนวน
556.31 ล้านบาท (สัดส่วนร้อยละ 26.58 ของสินทรัพย์รวม) ตามลำดับ ลูกหนี้การค้าสุทธิ-บริษัทอื่น ณ
วันที่ 31 มีนาคม 2564 ลดลงเนื่องจากยอดขายโดยรวมลดลงในระหว่างนี้

(4) สินทรัพย์ทางการเงินหมุนเวียนอื่น ณ วันที่ 31 มีนาคม 2563 และ ปีบัญชี 2564 บริษัทและบริษัทย่อยมี
เงินลงทุนชั่วคราว จำนวน 107.03 ล้านบาท (สัดส่วนร้อยละ 5.05 ของสินทรัพย์รวม) และจำนวน 73.88
ล้านบาท (สัดส่วนร้อยละ 3.53 ของสินทรัพย์รวม) ตามลำดับ เงินลงทุนชั่วคราวมาจากบริษัทย่อยมีการ
ลงทุนในหน่วยลงทุนของกองทุนรวมเป็นเงินลงทุนในกองทุนเปิดไทยพาณิชย์ตราสารหนี้และกองทุนเปิด
แอสเซทพลัสตราสารหนี้เคล็ดลับซึ่งเน้นลงทุนในตราสารหนี้ที่ออกโดยรัฐบาลหรือบริษัทเอกชนในบริษัท
ย่อยแห่งหนึ่ง และตราสารหนี้ตลาดเงิน และเงินฝาก มีเงินลงทุนในกองทุนเปิดไทยพาณิชย์ตราสารหนี้
ซึ่งเน้นลงทุนในตราสารหนี้ที่ออกโดยรัฐบาลหรือบริษัทเอกชน ตราสารหนี้ตลาดเงิน ของบริษัทย่อย
เนื่องจากมีเงินสดและสภาพคล่องคงเหลือ

(5) ที่ดิน อาคาร และอุปกรณ์ ได้แก่ ที่ดินและส่วนปรับปรุงที่ดิน อาคารและสิ่งติดตั้ง เครื่องจักรและอุปกรณ์
เครื่องตกแต่งและอุปกรณ์สำนักงาน ยานพาหนะ และงานระหว่างก่อสร้าง โดย ณ วันที่ 31 มีนาคม 2562 ปีบัญชี 2563
และ ปีบัญชี 2564 บริษัทและบริษัทย่อยมีที่ดิน อาคาร และอุปกรณ์ – สุทธิ จำนวน จำนวน 544.27 ล้านบาท (สัดส่วนร้อยละ 23.20 ของสินทรัพย์รวม) และจำนวน 581.78 ล้านบาท (สัดส่วนร้อยละ 27.46 ของสินทรัพย์รวม) และจำนวน 551.66
ล้านบาท (สัดส่วนร้อยละ 26.35 ของสินทรัพย์รวม) ตามลำดับ

(6) เงินฝากสถาบันการเงินซึ่งมีข้อจำกัดในการใช้ โดย ณ วันที่ 31 มีนาคม 2562, 2563 และ 2564 จำนวน
46.18 ล้านบาท และจำนวน 46.18 ล้านบาท และจำนวน 46.18 ล้านบาท (สัดส่วนร้อยละ 1.97, ร้อยละ 2.18 และ ร้อยละ
2.21 ของสินทรัพย์รวม) ตามลำดับ ส่วนใหญ่เป็นเงินฝากในสถาบันการเงินขอของบริษัทและของบริษัทย่อยแห่งหนึ่งเพื่อเป็น
หลักประกันสำหรับวงเงินกู้จากสถาบันการเงิน

(7) ทรัพย์สินภาษีเงินได้รอการตัดบัญชี โดย ณ 31 มีนาคม 2562 , 2563 และ 2564 จำนวน 15.56 ล้านบาท
จำนวน 16.90 ล้านบาท และ จำนวน 14.30 ล้านบาท (สัดส่วนร้อยละ 0.66 ร้อยละ 0.80 และ ร้อยละ 0.68 ของสินทรัพย์
รวม) ตามลำดับ ทั้งนี้จากบริษัทและบริษัทย่อยยังคงถือปฏิบัติตามมาตรฐานการรายงานทางการเงินเรื่องภาษีเงินได้รอการ

ตัดบัญชี ของผลแตกต่างชั่วคราวระหว่างราคาตามบัญชีของสินทรัพย์และหนี้สิน ณ วันสิ้นรอบระยะเวลารายงานกับฐานภาษีของสินทรัพย์และหนี้สินที่เกี่ยวข้องนั้น โดยใช้อัตราภาษีที่มีผลบังคับใช้ ณ วันสิ้นรอบระยะเวลารายงาน

(8) สินทรัพย์หมุนเวียน ณ วันที่ 31 มีนาคม 2562, 2563 และ 2564 บริษัทและบริษัทย่อยมีสินทรัพย์หมุนเวียน จำนวน 1,714.03 ล้านบาท (สัดส่วนร้อยละ 73.08 ของสินทรัพย์รวม) และจำนวน 1,453.46 ล้านบาท (สัดส่วนร้อยละ 68.61 ของสินทรัพย์รวม) และจำนวน 1,458.24 ล้านบาท (สัดส่วนร้อยละ 69.67 ของสินทรัพย์รวม) ตามลำดับ โดยสัดส่วนที่ลดลงในปี 2564 เปรียบเทียบกับปี 2563 เป็นสัดส่วนเพิ่มขึ้นมาจากเงินสดและลูกหนี้การค้าเป็นส่วนใหญ่ ในขณะที่เงินฝากสถาบันการเงิน และสินค้าคงเหลือ ลดลงในสัดส่วนของสินทรัพย์รวม

ความสามารถในการบริหารสินทรัพย์

บริษัทและบริษัทย่อยมีลูกหนี้การค้าและลูกหนี้อื่น ณ วันที่ 31 มีนาคม 2562, 2563 และ 2564 โดยมียอดคงเหลือของลูกหนี้การค้าและลูกหนี้อื่นดังกล่าว แยกตามอายุหนี้ที่คงค้างนับจากวันที่ถึงกำหนดชำระดังนี้

(หน่วย: พันบาท)

ลูกหนี้การค้า - บริษัทที่ไม่เกี่ยวข้องกัน	ณ 31 มี.ค. 2562	ณ 31 มี.ค. 2563	ณ 31 มี.ค. 2564
ยังไม่ครบกำหนดชำระ	529,472	425,084	430,068
ค้างชำระ			
ไม่เกิน 3 เดือน	140,650	116,445	127,043
มากกว่า 3 เดือน ถึง 6 เดือน	2,119	1,481	-
มากกว่า 6 เดือน ถึง 12 เดือน	-	-	-
มากกว่า 12 เดือนขึ้นไป	4,751	4,387	5,722
รวม	676,992	547,397	562,833
หัก ค่าเผื่อนี้สงสัยจะสูญ	(5,064)	(5,127)	(6,778)
ลูกหนี้การค้าสุทธิ - บริษัทอื่น	671,928	542,270	556,055
ลูกหนี้อื่น			
ลูกหนี้อื่นสุทธิ - บริษัทอื่น	1,074	7	242
ดอกเบี้ยค้างรับ	49	34	11
รวมลูกหนี้อื่น	1,123	41	253
รวมลูกหนี้การค้าและลูกหนี้อื่น - สุทธิ	673,051	542,311	556,308

ณ วันที่ 31 มีนาคม 2562, 2563 และ 2564 บริษัทและบริษัทย่อยไม่มียอดลูกหนี้การค้าสุทธิ - บริษัทที่เกี่ยวข้องกันคงเหลือ

โดยเฉลี่ยบริษัทและบริษัทย่อยจะให้เครดิตกับลูกหนี้การค้าประมาณ 30 - 90 วัน และสำหรับปีบัญชี 2562 ปีบัญชี 2563 และ ปีบัญชี 2564 บริษัทและบริษัทย่อยมีระยะเวลาเก็บหนี้เฉลี่ย 76 วัน 80 วัน และ 90 วัน ตามลำดับ ทั้งนี้ บริษัทมีนโยบายที่จะจัดเก็บหนี้ตามกำหนดระยะเวลาที่วางไว้

บริษัทและบริษัทย่อยมีนโยบายการตั้งค่าเผื่อนี้สงสัยจะสูญโดยประมาณที่อาจเกิดขึ้นจากการเก็บเงินลูกหนี้ไม่ได้ ซึ่งโดยทั่วไปพิจารณาจากประสบการณ์การเก็บเงินและการวิเคราะห์อายุลูกหนี้ โดยกัน ณ วันที่ 31 มีนาคม 2562, 2563 และ 2564 บริษัทและบริษัทย่อยตั้งค่าเผื่อนี้สงสัยจะสูญสำหรับลูกหนี้การค้า - บริษัทอื่น จำนวน 5.06 ล้านบาท 5.13 ล้านบาท และ 6.78 ล้านบาท ตามลำดับ โดยได้ตั้งค่าเผื่อนี้สงสัยจะสูญสำหรับลูกหนี้การค้า ดังนี้

- (1) ลูกหนี้การค้าที่ค้างชำระมากกว่า 3 เดือน ถึง 6 เดือน ตั้งค่าเผื่อนี้สงสัยจะสูญในสัดส่วนร้อยละ 20
- (2) ลูกหนี้ที่ค้างชำระมากกว่า 6 เดือน ถึง 12 เดือน ตั้งค่าเผื่อนี้สงสัยจะสูญในสัดส่วนร้อยละ 50
- (3) ลูกหนี้การค้าที่ค้างชำระมากกว่า 12 เดือนขึ้นไป ตั้งค่าเผื่อนี้สงสัยจะสูญในสัดส่วนร้อยละ 100

กลุ่มบริษัทใช้วิธีการอย่างง่ายในการคำนวณผลขาดทุนด้านเครดิตที่คาดว่าจะเกิดขึ้นสำหรับลูกหนี้การค้า ดังนั้น ทุกวันสิ้นรอบระยะเวลารายงาน กลุ่มบริษัทจึงไม่มีการติดตามการเปลี่ยนแปลงของความเสี่ยงทางด้านเครดิต แต่จะรับรู้ค่าเผื่อผลขาดทุนจากผลขาดทุนด้านเครดิตที่คาดว่าจะเกิดขึ้นตลอดอายุของลูกหนี้การค้า โดยอ้างอิงจากข้อมูลผลขาดทุนด้านเครดิตจากประสบการณ์ในอดีต ปรับปรุงด้วยข้อมูลการคาดการณ์ไปในอนาคตเกี่ยวกับลูกหนี้และสภาพแวดล้อมทางด้านเศรษฐกิจ โดยได้ตั้งค่าเผื่อผลขาดทุนด้านเครดิตที่คาดว่าจะเกิดขึ้นโดยพิจารณาจากการผิดสัญญาที่อาจจะเกิดขึ้นใน 12 เดือนข้างหน้า สำหรับลูกหนี้การค้า ดังนี้

กลุ่มลูกค้า	ค่าเผื่อผลขาดทุนด้านเครดิต (ช่วงเวลา) สัดส่วนร้อยละ		
	1-6 เดือน	7- 9 เดือน	10 - 12 เดือน
End-Users	0.0	2.5	5.0
Stockists	1.0	45.0	90.0

บริษัทและบริษัทย่อยมีสินค้าคงเหลือ – สุทธิ ณ วันที่ 31 มีนาคม 2562, 2563 และ 2564 จำนวน 716.37 ล้านบาท และ 588.75 ล้านบาท และ 506.05 ล้านบาท ตามลำดับ โดยมีรายละเอียดดังนี้

(หน่วย: พันบาท)

สินค้าคงเหลือ	ณ 31 มี.ค. 2562	ณ 31 มี.ค. 2563	ณ 31 มี.ค. 2564
วัตถุดิบ	250,501	207,892	140,626
สินค้าสำเร็จรูป	457,501	388,300	354,280
สินค้าระหว่างทาง	20,372	9,253	19,038
วัสดุสิ้นเปลือง	22,848	22,665	22,943
รวม	751,222	628,110	536,887
หัก ค่าเผื่อสินค้าเสื่อมคุณภาพ	(34,848)	(39,363)	(30,842)
สินค้าคงเหลือ – สุทธิ	716,374	588,747	506,045

สำหรับปีบัญชี 2562 ปีบัญชี 2563 และ ปีบัญชี 2564 บริษัทและบริษัทย่อยมีระยะเวลาขายสินค้าเฉลี่ย 56 วัน 63 วัน และ 70 วัน ตามลำดับ ทั้งนี้ บริษัทและบริษัทย่อยได้นำระบบห่วงโซ่อุปทาน (Supply Chain Management) มาใช้ ซึ่งส่งผลให้วางแผนการจัดซื้อวัตถุดิบได้ตามเวลาที่ต้องการ และหมุนเวียนสินค้าอย่างรวดเร็วเพื่อป้องกันผลกระทบจากความเสียหายราคาวัตถุดิบและสามารถรักษาปริมาณสินค้าคงเหลือในระดับที่เหมาะสมเพียงพอที่จะส่งมอบให้แก่ลูกค้าได้ตรงตามกำหนดเวลา โดยบริษัทและบริษัทย่อยมีนโยบายตั้งค่าเผื่อสินค้าเสื่อมคุณภาพโดยพิจารณาจากสินค้าที่เสียหายเก็บไว้นาน ล้าสมัย และมูลค่าสินค้าที่ลดลง

ที่ดิน อาคาร และอุปกรณ์

ณ วันที่ 31 มีนาคม 2562, 2563 และ 2564 บริษัทและบริษัทย่อยมีสินทรัพย์ถาวร แสดงตามมูลค่าบัญชี รายละเอียดดังนี้

(หน่วย: บาท)

รายละเอียด	ณ 31 มี.ค. 2562	ณ 31 มี.ค. 2563	ณ 31 มี.ค. 2564
ที่ดินและส่วนปรับปรุงที่ดิน	194,022	194,022	194,022
อาคารและสิ่งติดตั้ง	128,451	242,764	226,137
สินทรัพย์สิทธิการใช้อาคาร**	-	-	4,578
เครื่องจักรและอุปกรณ์	70,177	73,764	63,927
เครื่องตกแต่งและอุปกรณ์สำนักงาน	2,156	2,658	2,472
ยานพาหนะ	26,627	22,404	17,550
งานระหว่างก่อสร้าง	122,841	46,163	42,969
รวม	544,274	581,775	551,655

ณ วันที่ 31 มีนาคม 2564 บริษัทและบริษัทย่อยมีเครื่องจักรและอุปกรณ์จำนวนหนึ่งซึ่งตัดค่าเสื่อมราคาหมดแล้วแต่ยังใช้งานอยู่ ราคาทุนของสินทรัพย์ดังกล่าวมีจำนวนประมาณ 874 ล้านบาท ในปีบัญชี 2563 มีจำนวนประมาณ 864 ล้านบาท และในปีบัญชี 2562 มีจำนวนประมาณ 841 ล้านบาท

การลงทุน

เมื่อวันที่ 24 ธันวาคม 2558 ที่ประชุมวิสามัญผู้ถือหุ้นของบริษัท อัลเทอร์เนทีฟ เอ็นแมท จำกัด มีมติให้เพิ่มทุนจดทะเบียนจากเดิม 1 ล้านบาท (หุ้นสามัญ 10,000 หุ้น มูลค่าที่ตราไว้หุ้นละ 100 บาท) เป็น 10 ล้านบาท (หุ้นสามัญ 100,000 หุ้น มูลค่าที่ตราไว้หุ้นละ 100 บาท) โดยการออกหุ้นสามัญใหม่จำนวน 90,000 หุ้น มูลค่าที่ตราไว้หุ้นละ 100 บาท และเรียกชำระแล้วหุ้นละ 50 บาท โดยบริษัทย่อยได้จดทะเบียนเพิ่มทุนกับกระทรวงพาณิชย์แล้วเมื่อวันที่ 4 มกราคม 2559 อย่างไรก็ตาม บริษัทฯ ได้ลงทุนเพิ่มในบริษัทย่อยดังกล่าวจำนวน 65,002 หุ้น มูลค่าที่ตราไว้หุ้นละ 100 บาท เรียกชำระแล้วหุ้นละ 50 บาท คิดเป็นจำนวนเงิน 3.25 ล้านบาท มีผลให้สัดส่วนการถือหุ้นของบริษัทฯเปลี่ยนแปลงจากเดิมในสัดส่วนการถือหุ้น 100% คงเหลือสัดส่วนการถือหุ้น 75%

เมื่อวันที่ 7 พฤศจิกายน 2560 ที่ประชุมกรรมการบริษัทฯ ได้มีมติอนุมัติให้บริษัทฯ ซื้อหุ้นสามัญของบริษัท อัลเทอร์เนทีฟ เอ็นแมท จำกัด (บริษัทย่อย) จากผู้มีส่วนได้เสียที่ไม่มีอำนาจควบคุมของบริษัทย่อยจำนวน 25,000 หุ้น มูลค่าที่ตราไว้หุ้นละ 100 บาท (เรียกชำระเต็มมูลค่าแล้วจำนวน 2 หุ้น และเรียกชำระแล้วร้อยละ 50 จำนวน 24,998 หุ้น) เป็นจำนวนเงิน 1.25 ล้านบาท ซึ่งจะทำให้สัดส่วนเงินลงทุนในส่วนของบริษัทฯ เพิ่มขึ้นเป็นร้อยละ 100 ของทุนจดทะเบียนของ บริษัทย่อยดังกล่าว

เมื่อวันที่ 31 มกราคม 2556 บริษัทฯ ซื้อหุ้นสามัญทั้งหมดของบริษัท เจ็กเซ่งเซียงเม็ททอล จำกัด ("NSCM") จำนวน 2.3 ล้านหุ้น ในราคาหุ้นละ 107.37 บาท รวมเป็นเงินทั้งหมด 246.96 ล้านบาท ทำให้บริษัทถือหุ้นใน NSCM คิดเป็นร้อยละ 100.00 ทั้งนี้บริษัทฯ เพิ่มทุนจดทะเบียนจากเดิมจำนวน 320 ล้านบาท (หุ้นสามัญ 320 ล้านหุ้น มูลค่าที่ตราไว้หุ้นละ 1 บาท) เป็นจำนวน 383 ล้านบาท (หุ้นสามัญ 383 ล้านหุ้น มูลค่าที่ตราไว้หุ้นละ 1 บาท) โดยออกหุ้นสามัญ 63 ล้านหุ้น มูลค่าตราไว้หุ้นละ 1 บาทให้แก่บุคคลในวงจำกัด โดยจัดสรรหุ้นสามัญเพิ่มทุนจำนวน 63 ล้านหุ้นดังกล่าว ให้กับผู้ถือหุ้นเดิมของ NSCM เพื่อชำระค่าซื้อเงินลงทุนในหุ้นสามัญของ NSCM โดยบริษัทฯ และ NSCM ได้ดำเนินการดังกล่าวแล้ว และบริษัทฯ ได้จดทะเบียนเปลี่ยนแปลงทุนชำระแล้วดังกล่าวเมื่อวันที่ 1 กุมภาพันธ์ 2556

เมื่อวันที่ 1 เมษายน 2557 บริษัท เจ็กเซ่งเซียงเม็ททอล จำกัด ได้จดทะเบียนเปลี่ยนชื่อและที่อยู่ตามที่จดทะเบียนของบริษัทฯ เป็นชื่อ บริษัท เอ็นเอสซี เม็ททอล จำกัด

สภาพคล่อง

(หน่วย: พันบาท)

รายละเอียด	ณ 31 มี.ค. 2562	ณ 31 มี.ค. 2563	ณ 31 มี.ค. 2564
กระแสเงินสดสุทธิจาก (ใช้ไป) ในกิจกรรมดำเนินงาน	166,377	289,915	239,427
กระแสเงินสดสุทธิใช้ไป ในกิจกรรมลงทุน	(178,473)	(191,609)	20,281
กระแสเงินสดสุทธิจาก (ใช้ไป) ในกิจกรรมจัดหาเงิน	(162,516)	(201,349)	(153,148)
ผลกระทบจากการเปลี่ยนแปลงของอัตราแลกเปลี่ยนที่มีต่อเงินสดและรายการเทียบเท่าเงินสด	(42)	48	(58)
กระแสเงินสดสุทธิเพิ่มขึ้น (ลดลง) สุทธิ	(174,654)	(102,996)	106,502

สำหรับปีสิ้นสุด ณ วันที่ 31 มีนาคม 2564 บริษัทและบริษัทย่อยมีกระแสเงินสดสุทธิจากกิจกรรมดำเนินงาน 239.43 ล้านบาท โดยเป็นกระแสเงินสดที่เพิ่มขึ้นจากผลประกอบการจำนวน 191.62 ล้านบาท และจากเงินทุนหมุนเวียนสุทธิจำนวน 47.81 ล้านบาท โดยส่วนใหญ่กระแสเงินสดคงเหลือจากเงินทุนหมุนเวียนมาจากสินค้าคงเหลือที่ลดลง

ในส่วนของกระแสเงินสดจากกิจกรรมลงทุนมียอดสุทธิจำนวน 20.28 ล้านบาท โดยส่วนใหญ่เป็นการลงทุนในเงินลงทุนชั่วคราวเพิ่มสุทธิจำนวน 33.50 ล้านบาท และการชำระอุปกรณ์ต่างๆจำนวน -18.57 ล้านบาท และในส่วนของกิจกรรมจัดหาเงินมียอดจัดหาสุทธิ -153.15 ล้านบาทโดยเป็นการจ่ายเงินกู้ระยะสั้นจากสถาบันการเงินเพิ่มเติมสุทธิจำนวน -13.20 ล้านบาท และ ในขณะที่มีการจ่ายเงินปันผลจำนวนทั้งสิ้น -136.58 ล้านบาท โดยรวมบริษัทและบริษัทย่อยมีเงินสดสุทธิเพิ่มขึ้นจำนวน 106.50 ล้านบาท

สำหรับปีสิ้นสุด ณ วันที่ 31 มีนาคม 2563 บริษัทและบริษัทย่อยมีกระแสเงินสดสุทธิจากกิจกรรมดำเนินงาน 289.91 ล้านบาท โดยเป็นกระแสเงินสดที่เพิ่มขึ้นจากผลประกอบการจำนวน 185.98 ล้านบาท และจากเงินทุนหมุนเวียนสุทธิจำนวน 103.93 ล้านบาท โดยส่วนใหญ่มีกระแสเงินสดเข้าจากลูกหนี้และสินค้าคงเหลือที่ลดลงมากกว่ากระแสเงินสดจ่ายจากการจ่ายชำระเจ้าหนี้การค้า

ในส่วนของกระแสเงินสดจากกิจกรรมลงทุนมียอดสุทธิจำนวน -191.61 ล้านบาท โดยส่วนใหญ่เป็นการลงทุนในเงินลงทุนชั่วคราวจำนวน -103.00 ล้านบาท และการชำระค่าเครื่องจักรใหม่ และ อุปกรณ์ต่าง ๆ ในโครงการ Solar Rooftop และอุปกรณ์อื่น ๆ จำนวน -93.56 ล้านบาท ในส่วนของกิจกรรมจัดหาเงินมียอดจัดหาสุทธิ -201.35 ล้านบาทโดยเป็นการจ่ายเงินกู้ระยะสั้นจากสถาบันการเงินเพิ่มเติมสุทธิจำนวน -36.53 ล้านบาท และ ในขณะที่มีการจ่ายเงินปันผลจำนวนทั้งสิ้น -164.82 ล้านบาท โดยรวมบริษัทและบริษัทย่อยมีเงินสดสุทธิลดลงจำนวน -103.00 ล้านบาท

สำหรับประจำปีสิ้นสุด ณ วันที่ 31 มีนาคม 2562 บริษัทและบริษัทย่อยมีกระแสเงินสดสุทธิจากกิจกรรมดำเนินงาน 166.38 ล้านบาท โดยเป็นกระแสเงินสดที่เพิ่มขึ้นจากผลประกอบการจำนวน 231.96 ล้านบาท และจากเงินทุนหมุนเวียนสุทธิจำนวน -65.58 ล้านบาท โดยส่วนใหญ่มาจากการจ่ายชำระเจ้าหนี้การค้า และ สินค้าคงเหลือที่เพิ่มขึ้น

ในส่วนของกระแสเงินสดจากกิจกรรมลงทุนมียอดสุทธิจำนวน -178.47 ล้านบาท โดยเป็นการลงทุนหลัก ๆ ในที่ดินและอาคารโรงงานของบริษัทย่อย โครงการ Solar Rooftop และอุปกรณ์อื่น ๆ จำนวน -189.30 ล้านบาท ในขณะที่มีเงินสดรับจากการเงินปันผลจากบริษัทที่เกี่ยวข้องกันและจากการจำหน่ายอุปกรณ์จำนวน 5.06 ล้านบาท และ 4.59 ล้านบาท ตามลำดับ ในส่วนของกิจกรรมจัดหาเงินมียอดจัดหาสุทธิ -162.52 ล้านบาทโดยเป็นการเบิกให้เงินกู้ระยะสั้นจากสถาบันการเงินเพิ่มเติมสุทธิจำนวน 56.40 ล้านบาทเพื่อชำระเจ้าหนี้การค้า และในขณะที่มีการจ่ายเงินปันผลจำนวนทั้งสิ้น -218.92 ล้านบาท โดยรวมบริษัทและบริษัทย่อยมีเงินสดสุทธิลดลงจำนวน -174.6 ล้านบาท

อัตราส่วนสภาพคล่อง

อัตราส่วนสภาพคล่องสำหรับปีบัญชี 2562 ปีบัญชี 2563 และ ปีบัญชี 2564 เท่ากับ 2.69 เท่า 3.30 เท่า และ 3.46 เท่า ตามลำดับ โดยที่อัตราส่วนสภาพคล่องเพิ่มขึ้นจากผลประกอบกำไรสุทธิซึ่งประกอบด้วยทรัพย์สินหมุนเวียนมูลค่ามากกว่าหนี้สินหมุนเวียนประมาณร้อยละ 49.54 สินทรัพย์หมุนเวียนที่สำคัญของบริษัท ได้แก่ เงินสดและเงินฝากสถาบันการเงิน เงินลงทุนชั่วคราว เงินลงทุนระยะยาว ลูกหนี้ และสินค้าคงเหลือ ในขณะที่หนี้สินหมุนเวียนที่สำคัญของบริษัท แก่เงินกู้ยืมระยะสั้นจากธนาคาร และ เจ้าหนี้การค้า

อัตราส่วนสภาพคล่องหมุนเร็วสำหรับปีบัญชี 2562 ปีบัญชี 2563 และปีบัญชี 2564 เท่ากับ 1.55 เท่า 1.71 เท่า และ 2.07 เท่า ตามลำดับ

ปีบัญชี 2562 ปีบัญชี 2563 และปีบัญชี 2564 ระยะเวลาเก็บหนี้เฉลี่ย 76 วัน 80 วัน และ 90 วัน โดยมีระยะเวลาขายสินค้าเฉลี่ย 56 วัน 63 วัน และ 70 วัน และมีระยะเวลาชำระหนี้เฉลี่ย 73 วัน 76 วัน และ 76 วัน ส่งผลให้

Cash Cycle มีแนวโน้มเพิ่มขึ้น ปีบัญชี 2562 เท่ากับ 59 วัน ปีบัญชี 2563 เท่ากับ 67 วัน และในปีบัญชี 2564 เท่ากับ 83 วัน ตามลำดับ ทั้งนี้ สืบเนื่องจากบริษัทและบริษัทย่อยได้นำระบบห่วงโซ่อุปทาน (Supply Chain Management) มาใช้ ซึ่งส่งผลให้วางแผนการจัดซื้อวัตถุดิบได้ตามเวลาที่ต้องการ และการบริหารสินค้าให้หมุนเวียนอย่างรวดเร็วเพื่อให้สามารถรักษาปริมาณสินค้าคงเหลือในระดับที่เหมาะสมเพียงพอที่จะส่งมอบให้แก่ลูกค้าได้ตรงตามกำหนดเวลา ระยะเวลาชำระหนี้เงินได้เร็วขึ้นเล็กน้อย สืบเนื่องจากบริษัทและบริษัทย่อยได้ปรับเปลี่ยนเงื่อนไขในการขายให้เครดิตลดลง หรือขายเงินสดจากในปัจจุบันสถานะเศรษฐกิจที่ยังดำเนินไปอย่างค่อยเป็นค่อยไปโดยที่ภาครัฐยังคงเป็นตัวนำ อย่างไรก็ตาม บริษัทได้มีการวางแผนการสั่งซื้อวัตถุดิบล่วงหน้าโดยนำระบบการจัดการห่วงโซ่อุปทาน หรือ Supply Chain Management มาใช้ ทำให้มีการประมาณการยอดการสั่งซื้อวัตถุดิบหลักต่างๆล่วงหน้าได้อย่างมีประสิทธิภาพและจากการดำเนินงานของบริษัทในอดีตที่ผ่านมา และระยะเวลาการชำระหนี้แก่ผู้ขายสินค้าได้ลดลงเล็กน้อย เพื่อสอดคล้องกับภาวะเศรษฐกิจที่ถดถอยตามตลาดโลกและความผันผวนของต้นทุนสินค้าให้ถูกลง ส่งผลให้ cash cycle เพิ่มขึ้นเนื่องจากปริมาณวัตถุดิบที่หมุนเวียนได้เร็วขึ้น มาจากการจัดซื้อในประเทศที่มากขึ้น

แหล่งที่มาของทุน

หนี้สิน

หนี้สินรวมของบริษัทและบริษัทย่อย ณ วันที่ 31 มีนาคม 2561, 2562 และ 2563 มีจำนวน 677.43 ล้านบาท และ 679.12 ล้านบาท และ 483.41 ล้านบาท ตามลำดับ โดยหนี้สินที่สำคัญ ได้แก่ เงินเบิกเกินบัญชีและเงินกู้ยืมระยะสั้นจากสถาบันการเงิน เจ้าหนี้การค้า เจ้าหนี้ทรัพย์สิน

วันที่ 31 มีนาคม 2561, 2562 และ 2563 บริษัทและบริษัทย่อยมีเงินเบิกเกินบัญชี เจ้าหนี้ทรัพย์สินและเงินกู้ยืมระยะสั้นจากสถาบันการเงินจำนวน 35.84 ล้านบาท และ 92.25 ล้านบาท และ 55.72 ล้านบาท ตามลำดับ

รายละเอียดเงินกู้ยืมของบริษัท ณ วันที่ 31 มีนาคม 2562, 2563 และ 2564

ประเภทหนี้สิน	อัตราดอกเบี้ย (ร้อยละต่อปี)			งบการเงินรวม		
	2562	2563	2564	2562	2563	2564
เงินกู้ยืมระยะสั้นจากธนาคาร	1.80	-	-	3,889	-	-
เจ้าหนี้ทรัพย์สิน	3.50 – 3.98	3.25 – 3.70	2.80 – 3.10	88,357	55,717	42,513
รวม				92,246	55,717	42,513

วงเงินเบิกเกินบัญชีธนาคาร เงินกู้ยืมระยะสั้นจากธนาคารและเจ้าหนี้ทรัพย์สินนี้ค้ำประกันโดยการจดจำนองที่ดินพร้อมสิ่งปลูกสร้างบนที่ดินนั้น หน่วยในอาคารชุด เครื่องจักรและบัญชีเงินฝากประจำของบริษัทและบริษัทย่อย และค้ำประกันโดยบริษัทฯ

ส่วนของผู้ถือหุ้น

ณ วันที่ 31 มีนาคม 2562, 2563 และ 2564 ส่วนของผู้ถือหุ้นจากงบการเงินรวมจำนวน 1,666.41 ล้านบาท และ 1,635.13 ล้านบาท และ 1,632.09 ล้านบาท ตามลำดับ

ณ วันที่ 31 มีนาคม 2564 ส่วนของผู้ถือหุ้นจากงบการเงินรวมจำนวน 1,632.09 ล้านบาท ลดลงจากส่วนของผู้ถือหุ้น ณ วันที่ 31 มีนาคม 2563 จำนวน 1,635.13 ล้านบาท จำนวน -3.04 ล้านบาท จากผลกำไรเบ็ดเสร็จรวมสำหรับงวดจำนวน 134.79 ล้านบาท และมีการจ่ายเงินปันผลของบริษัทย่อยจำนวนทั้งสิ้น 136.58 ล้านบาท ทั้งนี้ส่วนของผู้ถือหุ้นของบริษัทและผู้ถือหุ้นส่วนน้อยของบริษัทย่อยมีมูลค่าคงเหลือจำนวน 1,434.42 และ จำนวน 197.67 ล้านบาท ตามลำดับ

ด้านสัดส่วนหนี้สินต่อส่วนของผู้ถือหุ้น ณ วันที่ 31 มีนาคม 2564 และ 2563 เท่ากับ 0.28 และ 0.30 ตามลำดับ อัตราส่วนที่ลดลงเนื่องจากหนี้สินหมุนเวียนที่ลดลงตามปริมาณการค้าที่ชะลอตัวลงในไตรมาสล่าสุด

ณ วันที่ 31 มีนาคม 2563 ส่วนของผู้ถือหุ้นจากงบการเงินรวมจำนวน 1,635.13 ล้านบาท ลดลงจากส่วนของผู้ถือหุ้น ณ วันที่ 31 มีนาคม 2562 จำนวน 1,666.41 ล้านบาท จำนวน -31.28 ล้านบาท จากผลกำไรเบ็ดเสร็จรวมสำหรับงวดจำนวน 133.54 ล้านบาท และมีการจ่ายเงินปันผลของบริษัทย่อยจำนวนทั้งสิ้น 164.82 ล้านบาท ทั้งนี้ส่วนของผู้ถือหุ้นของบริษัทและผู้ถือหุ้นส่วนน้อยของบริษัทย่อยมีมูลค่าคงเหลือจำนวน 1,416.93 และ จำนวน 218.20 ล้านบาท ตามลำดับ

ด้านสัดส่วนหนี้สินต่อส่วนของผู้ถือหุ้น ณ วันที่ 31 มีนาคม 2563 และ 2562 เท่ากับ 0.30 และ 0.41 ตามลำดับ อัตราส่วนที่ลดลงเนื่องจากหนี้สินหมุนเวียนที่ลดลงตามปริมาณการค้าที่ชะลอตัวลงในไตรมาสล่าสุด

ณ วันที่ 31 ธันวาคม 2562 ส่วนของผู้ถือหุ้นจากงบการเงินรวมจำนวน 1,666.41 ล้านบาท ลดลงจากส่วนของผู้ถือหุ้น ณ วันที่ 31 มีนาคม 2561 จำนวน 1,684.60 ล้านบาท ลดลงจำนวน -18.19 ล้านบาท จากผลกำไรเบ็ดเสร็จรวมสำหรับงวดจำนวน 200.70 ล้านบาท และมีการจ่ายเงินปันผลจำนวนทั้งสิ้น 218.92 ล้านบาท ทั้งนี้ส่วนของผู้ถือหุ้นของบริษัทและผู้ถือหุ้นส่วนน้อยของบริษัทย่อยมีมูลค่าคงเหลือจำนวน 1,445.61 และ จำนวน 220.80 ล้านบาท ตามลำดับ ด้านสัดส่วนหนี้สินต่อส่วนของผู้ถือหุ้น ณ วันที่ 31 มีนาคม 2562 และ 2561 เท่ากับ 0.41 และ 0.40 ตามลำดับ

ความเหมาะสมของโครงสร้างทุน

อัตราส่วนหนี้สินต่อส่วนของผู้ถือหุ้น ณ สิ้นงวดปีบัญชี 2562 สิ้นงวดปีบัญชี 2563 และสิ้นงวดปีบัญชี 2564 เท่ากับ 0.41 เท่า 0.30 เท่า และ 0.28 เท่า ตามลำดับ

บริษัทและบริษัทย่อยดำเนินธุรกิจแปรรูปสแตนเลสภัณฑ์อย่างครบวงจร ซึ่งประกอบด้วยการจัดหา แปรรูป ผลิต และจำหน่ายผลิตภัณฑ์สแตนเลส โลหะและอโลหะของบริษัทย่อยรายใหม่ สินทรัพย์ที่สำคัญส่วนใหญ่จะอยู่ในรูปสินค้าคงเหลือ ลูกหนี้การค้า และที่ดิน อาคาร และอุปกรณ์ โดยมีสัดส่วนสินทรัพย์หมุนเวียน และสินทรัพย์ไม่หมุนเวียน ต่อสินทรัพย์รวมดังนี้

รายละเอียด	ณ 31 มี.ค. 2562		ณ 31 มี.ค. 2563		ณ 31 มี.ค. 2564	
	ล้านบาท	% ต่อ สินทรัพย์รวม	ล้านบาท	% ต่อ สินทรัพย์รวม	ล้านบาท	% ต่อ สินทรัพย์รวม
สินทรัพย์หมุนเวียน	1,714.03	73.08	1,453.46	68.61	1,458.24	69.67
สินทรัพย์ไม่หมุนเวียน	631.50	26.92	665.08	31.39	634.97	30.33
สินทรัพย์รวม	2,345.53	100.00	2,118.54	100.00	2,093.21	100.00

บริษัทและบริษัทย่อยจัดหาแหล่งเงินทุนให้สอดคล้องกับโครงสร้างการสินทรัพย์ โดยแหล่งเงินทุนส่วนใหญ่จะอยู่ในรูปหนี้สินหมุนเวียน ส่วนของผู้ถือหุ้น และหนี้สินไม่หมุนเวียน รายละเอียดดังนี้

รายละเอียด	ณ 31 มี.ค. 2562		ณ 31 มี.ค. 2563		ณ 31 มี.ค. 2564	
	ล้านบาท	% ต่อ สินทรัพย์รวม	ล้านบาท	% ต่อ สินทรัพย์รวม	ล้านบาท	% ต่อ สินทรัพย์รวม
หนี้สินหมุนเวียน	637.75	27.19	440.19	20.78	421.38	20.13
หนี้สินไม่หมุนเวียน	41.36	1.76	43.22	2.04	39.74	1.90
รวมหนี้สิน	679.12	28.95	483.41	22.82	461.12	22.03
ทุนชำระแล้ว	383.00	16.33	383.00	18.08	383.00	18.30
รวมส่วนของผู้ถือหุ้น	1,666.41	71.05	1,635.13	77.18	1,632.09	77.97

ภาวะผูกพันและหนี้สินที่อาจจะเกิดขึ้น

ณ วันที่ 31 มีนาคม 2564 บริษัทและบริษัทย่อยมีภาวะผูกพันเกี่ยวกับสัญญาให้ความช่วยเหลือทางเทคนิค และสัญญาบริการอื่นเป็นจำนวนเงินประมาณ 4 ล้านบาท ในปีบัญชี 2563 จำนวนเงินประมาณ 7 ล้านบาท และในปีบัญชี 2562 จำนวนเงินประมาณ 7 ล้านบาท

ณ วันที่ 31 มีนาคม 2564 บริษัทมีภาวะผูกพันเกี่ยวกับส่วนของเงินลงทุนที่ยังไม่เรียกชำระในบริษัทย่อยแห่งหนึ่งเป็นจำนวนเงิน 4.5 ล้านบาท ในปีบัญชี 2563 จำนวนเงิน 4.5 ล้านบาท และในปีบัญชี 2562 จำนวนเงิน 4.5 ล้านบาท

ปัจจัยและอิทธิพลที่อาจมีผลต่อการดำเนินงานหรือฐานะการเงินในอนาคต

ความเสี่ยงทางเศรษฐกิจและอุตสาหกรรมไทยในปี 2563 และ 2564

ปี 2563 เศรษฐกิจไทยลดลงร้อยละ 6.1 เทียบกับการขยายตัวร้อยละ 2.3 ในปี 2562 โดยมูลค่าการส่งออกสินค้า การอุปโภคบริโภคภาคเอกชน และการลงทุนรวมลดลงร้อยละ 6.6 ร้อยละ 1.0 และร้อยละ 4.8 ตามลำดับ อัตราเงินเฟ้อทั่วไปเฉลี่ยอยู่ที่ร้อยละ -0.8 และดุลบัญชีเดินสะพัดเกินดุลร้อยละ 3.3 ของ GDP โดยเศรษฐกิจไทยปี 2563 ในช่วงหลังเริ่มฟื้นตัวอย่างค่อยเป็นค่อยไป หลังการผ่อนปรนมาตรการควบคุมการแพร่ระบาดของโควิด-19 ทั้งในประเทศไทยและต่างประเทศ การบริโภคภาคเอกชนเริ่มทยอยฟื้นตัวแต่ความเชื่อมั่นของผู้บริโภคยังอ่อนแอ และหนี้ครัวเรือนที่สูงขึ้น การลงทุนภาคเอกชนหดตัวตามความเชื่อมั่นของภาคธุรกิจที่อยู่ในระดับต่ำ การใช้จ่ายภาครัฐยังเป็นแรงขับเคลื่อนเศรษฐกิจที่สำคัญในปี 2563

แนวโน้มเศรษฐกิจไทยปี 2564 คาดว่าจะขยายตัวร้อยละ 2.5 - 3.5 โดยมีปัจจัยสนับสนุนสำคัญประกอบด้วย แนวโน้มการฟื้นตัวของเศรษฐกิจและปริมาณการค้าโลก แรงขับเคลื่อนจากการใช้จ่ายภาครัฐ การกลับมาขยายตัวของอุปสงค์ภาคเอกชน ในประเทศ และการปรับตัวตามฐานการขยายตัวที่ต่ำผิดปกติในปี 2563 โดยยังคงต้องให้ความสำคัญกับการควบคุมการแพร่ระบาดและการป้องกันการกลับมาระบาดรุนแรงภายในประเทศโดยมีปัจจัยเรื่องวัคซีน

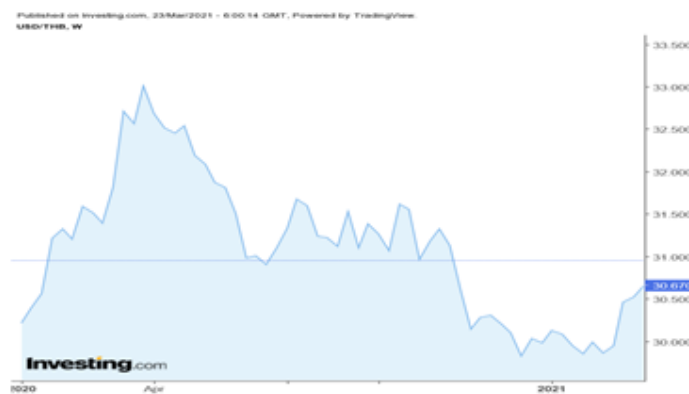
เป็นตัวแปรสำคัญต่อการกำหนดแนวทางการเปิดประเทศ ทั้งนี้การดูแลภาคเศรษฐกิจยังมีข้อจำกัดในการฟื้นตัวอย่างมาก เช่นภาคการท่องเที่ยวและบริการซึ่งยังมีข้อจำกัดของการเดินทางระหว่างประเทศ รวมทั้งการพิจารณามาตรการช่วยเหลือต่างๆสู่ภาคธุรกิจขนาดกลางและขนาดย่อมเพิ่มเติม

ทั้งนี้แรงขับเคลื่อนการขยายตัวทางเศรษฐกิจในปี 2564 จะมาจากการใช้จ่ายและการลงทุนภาครัฐ รวมไปถึงการส่งออกสินค้าเพื่อสร้างรายได้ และการขยายความร่วมมือทางเศรษฐกิจและการค้าภายใต้กรอบความร่วมมือที่สำคัญกับข้อตกลงระหว่างประเทศที่สำคัญ

บริษัทและบริษัทย่อยมีนโยบายให้ความสำคัญกับการติดตามภาวะเศรษฐกิจและผลกระทบต่าง ๆ ที่อาจเกิดขึ้นอย่างใกล้ชิด ทั้งนี้ บริษัทและบริษัทย่อยเน้นกระจายความเสี่ยงในการทำธุรกิจให้ครอบคลุมอุตสาหกรรมต่าง ๆ ในประเทศเพื่อลดผลกระทบจากการพึ่งพิงอุตสาหกรรมใดที่มากเกินไป

ความเสี่ยงจากการผันผวนของค่าเงินบาท

ในปี 2563 ต่อเนื่องมาถึง ปี 2564 ค่าเงินบาทโดยรวมในปี 2563 แข็งค่าขึ้นอย่างต่อเนื่อง แต่เริ่มอ่อนค่าในช่วงต้นปี 2564 โดยมีปัจจัยหลักจากเศรษฐกิจของประเทศของประเทศไทยที่ติดลบอย่างมากในระหว่างเกิดสภาวะโรคระบาด จึงทำให้มีการขายหลักทรัพย์สกุล USD เพื่อลงทุนในทรัพย์สินอื่น และ ทำให้สกุลเงินอื่นๆรวมถึงเงินบาทแข็งค่าในระหว่างปี 2563 ก่อนที่จะอ่อนตัวบ้างในช่วงต้นปี 2564



อย่างไรก็ตาม การอ่อนค่าของค่าเงินบาทสามารถบริหารจัดการเพื่อป้องกันได้ ซึ่งบริษัทได้มีการติดตามผลกระทบในเรื่องดังกล่าวอย่างสม่ำเสมอ โดยบริษัทและบริษัทย่อยซึ่งเป็นผู้นำเข้าวัตถุดิบบางส่วนจากต่างประเทศได้เพิ่มสัดส่วนการซื้อภายในประเทศให้มากขึ้น รวมถึงการซื้อด้วยเงินสกุลอื่น ๆ ที่ค่าเงินมีความผันผวนน้อย พร้อมกับทำการป้องกันความเสี่ยงจากอัตราแลกเปลี่ยนในการนำเข้าวัตถุดิบจากต่างประเทศเป็นเงินสกุลดอลลาร์โดยการทำสัญญาซื้อขายเงินตราต่างประเทศล่วงหน้า

ความเสี่ยงจากการผันผวนของราคาตลาดโลกของนิเกิล ทองแดง และ อลูมิเนียม

สแตนเลส ทองแดง และ อลูมิเนียม เป็นวัตถุดิบและสินค้าหลักที่มีอัตราหมุนเวียนในปริมาณมากของบริษัทและบริษัทย่อย ซึ่งการเคลื่อนไหวของราคาในประเทศจะมีการเปลี่ยนแปลงตามราคาตลาดโลกซึ่งกำหนดโดยอุปสงค์และอุปทานของผู้ผลิตและผู้บริโภคทั่วโลก ในกรณีของสแตนเลสจะมีผลสำคัญคือ โครเมียม นิเกิล และคาร์บอน ดังนั้นราคาของนิเกิลซึ่งเป็นส่วนประกอบหลักนั้นจะมีผลสำคัญที่ทำให้ราคาของสแตนเลสผันแปร ที่สำคัญคือ โครเมียม นิเกิล และคาร์บอน ดังนั้นราคาของนิเกิลซึ่งเป็นส่วนประกอบหลักนั้นจะมีผลสำคัญที่ทำให้ราคาของสแตนเลสผันแปร



อย่างไรก็ตาม บริษัทมีการติดตามราคาอย่างใกล้ชิดเพื่อประเมินสถานการณ์และแนวโน้มของราคาเพื่อนำมาประกอบการพิจารณาตัดสินใจในการสั่งซื้อและจัดจำหน่าย โดยการบริหารจัดการวัตถุดิบที่หลากหลายจากหลายแหล่งสินค้าและความคุ้มครองราคาของสินค้าคงคลังให้มีความเหมาะสมและรวดเร็วสอดคล้องกับราคาตลาดโลก ทั้งนี้เพื่อลดผลกระทบจากความผันผวนด้านราคาของวัตถุดิบที่อาจส่งผลกระทบต่อวัตถุดิบและสินค้าคงคลัง

ความเสี่ยงจากการพึ่งพิงผู้ผลิตและจัดจำหน่ายวัตถุดิบหลัก

วัตถุดิบหลักของบริษัท คือ ม้วนเหล็กกล้าไร้สนิมรีดเย็น (cold rolled stainless steel coil) ทองแดง อลูมิเนียม เหล็กเคลือบสังกะสี และ เหล็กชุบสังกะสี ซึ่งบริษัทจัดหาวัตถุดิบจากผู้ผลิตในประเทศซึ่งมีเพียงรายเดียวหรือน้อยรายในบางวัตถุดิบ ซึ่งทำให้มีความเสี่ยงในการจัดหาวัตถุดิบหลักเนื่องจากการพึ่งพิงผู้ผลิตในประเทศ บริษัทสั่งซื้อม้วนเหล็กกล้าไร้สนิมรีดเย็นที่ผลิตโดยผู้ผลิตในประเทศเพียงที่สำคัญ ได้แก่ บริษัท โพลโค-ไทยน็อคซ์ จำกัด (มหาชน) จากการที่มีผู้ผลิตเหล็กกล้าไร้สนิมรีดเย็นรายใหญ่ในประเทศเพียงรายเดียว และ กฎหมาย Anti-Dumping Law ทำให้การจัดหาวัตถุดิบเหล็กกล้าไร้สนิมรีดเย็นจากหลายประเทศในเอเชียมีต้นทุนวัตถุดิบที่จัดหาสูงกว่าการจัดหาภายในประเทศ นอกจากนี้การจัดหาเหล็กกล้าไร้สนิมรีดเย็นจากต่างประเทศจะต้องใช้เวลาในการขนส่ง ทำให้บริษัทมีความเสี่ยงจากการขาดแคลนวัตถุดิบในกรณีที่ผู้ผลิตรายใหญ่ในประเทศดังกล่าวไม่สามารถจัดส่งวัตถุดิบให้กับบริษัทได้ตามกำหนด และ บริษัทไม่สามารถจัดหาวัตถุดิบจากแหล่งอื่นเข้ามาทดแทนได้ทันแผนการผลิตและแปรรูปสินค้าตามที่ได้รับคำสั่งซื้อสินค้าจากลูกค้า

อย่างไรก็ตาม บริษัทได้มีการวางแผนการสั่งซื้อวัตถุดิบล่วงหน้าโดยนำระบบการจัดการห่วงโซ่อุปทาน หรือ Supply Chain Management มาใช้ ทำให้มีการประมาณการยอดการสั่งซื้อวัตถุดิบหลักต่าง ๆ ล่วงหน้าได้อย่างมีประสิทธิภาพและจากการดำเนินงานของบริษัทในอดีตที่ผ่านมา บริษัทยังไม่เคยประสบปัญหาขาดแคลนวัตถุดิบ ประกอบกับบริษัทสั่งซื้อวัตถุดิบจากผู้ผลิตต่างๆ เป็นเวลานานและมีความสัมพันธ์ที่ดีกับผู้ผลิตดังกล่าว และนอกจากนี้บริษัทก็ยังมีความสามารถในการนำเข้าจากผู้ผลิตหลักต่าง ๆ ในต่างประเทศ

เหตุการณ์ภายหลังวันที่ในงบการเงิน 2563

เมื่อวันที่ 20 พฤษภาคม 2564 ที่ประชุมคณะกรรมการบริษัท เอ็นเอสซี เม็ททอล จำกัด (บริษัทย่อย) ได้มีมติเห็นชอบให้เสนอต่อที่ประชุมสามัญผู้ถือหุ้นประจำปีเพื่ออนุมัติการจ่ายเงินปันผลให้แก่ผู้ถือหุ้นจากผลการดำเนินงานสำหรับปีสิ้นสุดวันที่ 31 มีนาคม 2564 ในอัตราหุ้นละ 8.40 บาท คิดเป็นเงิน 19.32 ล้านบาท และตามมติที่ประชุมคณะกรรมการบริษัทย่อยเมื่อวันที่ 10 พฤศจิกายน 2563 ได้อนุมัติการจ่ายเงินปันผลระหว่างกาลในอัตราหุ้นละ 2.68 บาท รวมเป็นเงิน 6.16 ล้านบาท ซึ่งบริษัทย่อยได้จ่ายเงินปันผลระหว่างกาลดังกล่าวแล้วเมื่อวันที่ 26 พฤศจิกายน 2563 ดังนั้นคงเหลือเงินปันผลจ่ายในอัตราหุ้นละ 5.72 บาท คิดเป็นเงิน 13.15 ล้านบาท

เมื่อวันที่ 24 พฤษภาคม 2564 ที่ประชุมคณะกรรมการบริษัทครั้งที่ 2/2564 ได้มีมติเห็นชอบให้เสนอต่อที่ประชุมสามัญประจำปีผู้ถือหุ้นของบริษัทเพื่ออนุมัติการจ่ายเงินปันผลให้แก่ผู้ถือหุ้นจากกำไรของผลการดำเนินงานสำหรับปีสิ้นสุดวันที่ 31 มีนาคม 2564 ในอัตราหุ้นละ 31.50 บาท คิดเป็นเงิน 75.61 ล้านบาท และตามมติที่ประชุมคณะกรรมการบริษัทครั้งที่ 4/2563 เมื่อวันที่ 11 พฤศจิกายน 2563 ได้อนุมัติการจ่ายเงินปันผลระหว่างกาลในอัตราหุ้นละ 4.50 บาท สำหรับหุ้นจำนวน 2.4 ล้านหุ้น รวมเป็นเงิน 10.80 ล้านบาท ซึ่งบริษัทฯ ได้จ่ายเงินปันผลระหว่างกาลดังกล่าวแล้วเมื่อวันที่ 26 พฤศจิกายน 2563 ดังนั้น คงเหลือเงินปันผลจ่ายในอัตราหุ้นละ 27.00 บาท รวมเป็นจำนวนเงิน 64.80 ล้านบาท

เมื่อวันที่ 27 พฤษภาคม 2564 ที่ประชุมคณะกรรมการบริษัทครั้งที่ 2/2564 ได้มีมติเห็นชอบให้เสนอต่อที่ประชุมสามัญประจำปีผู้ถือหุ้นเพื่ออนุมัติการจ่ายเงินปันผลให้แก่ผู้ถือหุ้นจากกำไรของผลการดำเนินงานสำหรับปีสิ้นสุดวันที่ 31 มีนาคม 2564 ในอัตราหุ้นละ 0.30 บาท คิดเป็นเงิน 114.90 ล้านบาท และตามมติที่ประชุมคณะกรรมการบริษัทครั้งที่ 4/2564 เมื่อวันที่ 12 พฤศจิกายน 2563 ได้อนุมัติการจ่ายเงินปันผลระหว่างกาลในอัตราหุ้นละ 0.12 บาท สำหรับหุ้นจำนวน 383 ล้านหุ้น รวมเป็นเงิน 45.96 ล้านบาท ซึ่งบริษัทฯ ได้จ่ายเงินปันผลระหว่างกาลดังกล่าวแล้วเมื่อวันที่ 9 ธันวาคม 2563 ดังนั้น คงเหลือเงินปันผลจ่ายในอัตราหุ้นละ 0.18 บาท เป็นจำนวนเงิน 68.94 ล้านบาท

คำตอบแทนของผู้สอบบัญชีภายนอกและคำตอบแทนผู้ตรวจสอบภายในโดยบุคคลภายนอก

ในรอบปีบัญชี 2563 สิ้นสุดวันที่ 31 มีนาคม 2564 บริษัทและบริษัทย่อยรับรู้ค่าสอบบัญชีสำหรับผู้สอบบัญชีอิสระภายนอกของบริษัทและบริษัทย่อย คือ บริษัท สำนักงาน อีวาย จำกัด เป็นจำนวนเงินรวม 3,055,000 บาท โดยแบ่งเป็นค่าสอบบัญชีสำหรับบริษัทจำนวน 1,170,000 บาท และบริษัทย่อยสามบริษัท จำนวนรวม 1,885,000 บาท นอกเหนือจากคำตอบแทนดังกล่าว บริษัทและบริษัทย่อยไม่มีค่าบริการอื่นที่ต้องชำระให้กับผู้สอบบัญชี สำนักงานสอบบัญชีที่ผู้สอบบัญชีสังกัด และบุคคลหรือกิจการที่เกี่ยวข้องกับผู้สอบบัญชีหรือสำนักงานสอบบัญชีที่ผู้สอบบัญชีสังกัด

ในส่วนของการตรวจสอบภายใน บริษัทมีค่าตรวจสอบภายใน ในรอบปีบัญชี 2563 สิ้นสุดวันที่ 31 มีนาคม 2564 บริษัทรับรู้ค่าตรวจสอบภายในโดยบุคคลภายนอก คือ สำนักงาน เอ.เอ็ม.ที. เซอร์วิส เซส เป็นจำนวนเงินรวม 480,000 บาท นอกเหนือจากคำตอบแทนดังกล่าว

14. การวิเคราะห์และคำอธิบายของฝ่ายจัดการ

1. ผลการดำเนินงาน

บริษัท โลหะกิจ เม็ททอล จำกัด (มหาชน) ขอแจ้งผลการดำเนินงานและฐานะการเงินสำหรับงวดประจำปีสิ้นสุด ณ วันที่ 31 มีนาคม 2564 ของบริษัทและบริษัทย่อยดังต่อไปนี้

(หน่วย : ล้านบาท)

งบการเงินรวม	ประจำปีสิ้นสุดวันที่ 31 มี.ค.			
	เม.ย.2563 - มี.ค. 2564	เม.ย.2562 - มี.ค. 2563	เปลี่ยนแปลง	% เปลี่ยนแปลง
รายได้จากการขายและบริการ	2,226.16	2,756.44	-530.28	-19.2%
รายได้อื่น	21.38	19.49	1.89	9.7%
รายได้รวม	2,247.54	2,775.93	-528.39	-19.0%
ต้นทุนขายและบริการ	1,920.39	2,427.69	-507.30	-20.9%
ค่าใช้จ่ายในการขายและการจัดจำหน่าย	52.88	65.95	-13.07	-19.8%
ค่าใช้จ่ายในการบริหาร	113.50	122.77	-9.27	-7.6%
รวมค่าใช้จ่าย	2,086.77	2,616.41	-529.64	-20.2%
กำไรก่อนดอกเบี้ยจ่ายและภาษีเงินได้	160.77	159.52	1.25	0.8%
ค่าใช้จ่ายทางการเงิน	-1.87	-3.67	1.80	-49.0%
ส่วนแบ่งกำไรจากเงินลงทุนในบริษัทร่วม	1.34	1.95	-0.61	-31.3%
ภาษีเงินได้	-27.08	-23.50	-3.58	15.2%
กำไรสุทธิ	133.16	134.30	-1.14	-0.9%
ส่วนแบ่งกำไรสุทธิของผู้ถือหุ้นส่วนน้อยของ บริษัทย่อย	-31.80	-47.35	15.55	-32.8%
กำไรสุทธิส่วนที่เป็นของผู้ถือหุ้นบริษัท ใหญ่	101.36	86.95	14.41	16.6%

ผลการดำเนินงาน

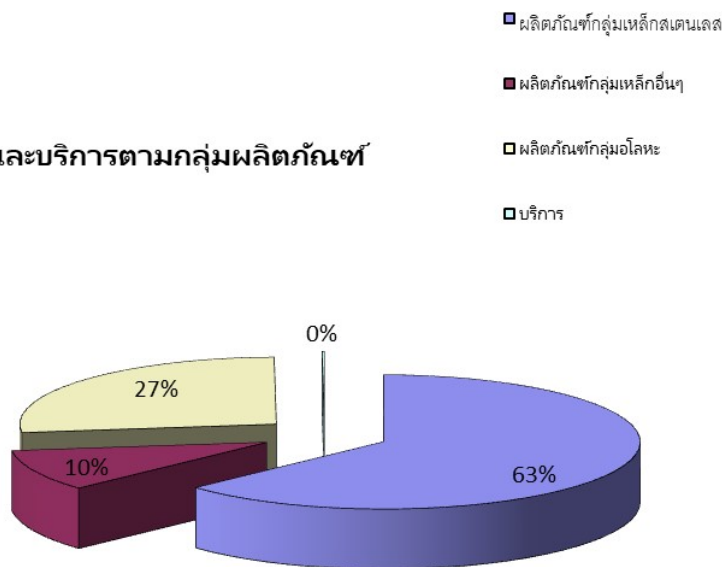
ผลประกอบการงวดประจำปี สิ้นสุดวันที่ 31 มีนาคม 2564 บริษัทและบริษัทย่อยมีกำไรสุทธิในส่วนของผู้ถือหุ้นบริษัทใหญ่ จำนวน 101.36 ล้านบาท เพิ่มขึ้น 14.41 ล้านบาทหรือเพิ่มขึ้นร้อยละ 16.6 โดยยอดขายลดลงแต่กำไรสุทธิเพิ่มขึ้นเมื่อเทียบกับผลประกอบการช่วงเดียวกันของปีก่อน ซึ่งมีผลกำไรสุทธิ 86.95 ล้านบาท ยอดขายที่ลดลงสาเหตุหลักมาจากยอดขายที่ปรับตัวลงมากตามสถานการณ์การแพร่ระบาดของไวรัสโคโรนาสายพันธุ์ใหม่ 2019 (โควิด-19) และการ Lockdown ในหลายประเทศทั่วโลก รวมถึงประเทศไทยในไตรมาสแรก ประกอบกับกำลังซื้อในประเทศและต่างประเทศที่หดตัวตามกิจกรรมทางเศรษฐกิจที่มีข้อจำกัดในระยะเวลาต่อมาในระหว่างที่ภาวะโรคระบาดยังคงอยู่ ผลกระทบทางการค้าดังกล่าวส่งผลกระทบต่อห่วงโซ่การผลิตของอุตสาหกรรมต่างๆ และกระทบต่อปริมาณน้ำหนักรายขายที่ลดลงมากในระหว่างปี อย่างไรก็ตามราคาตลาดที่ลดลงของวัตถุดิบในช่วงแรกเริ่มที่จะฟื้นตัวในช่วงท้ายของปีตามสภาวะทางเศรษฐกิจทั่วโลกที่เพิ่มผ่อนคลายมากขึ้นจากการมีวัคซีนและการกระจายวัคซีนในประเทศต่างๆ ประกอบกับการผ่อนคลายนโยบายทางการเงินและการคลังของประเทศต่างๆ เพื่อผลักดันการฟื้นตัวทางเศรษฐกิจ ทั้งนี้ผลกำไรสุทธิที่เพิ่มขึ้นในขณะที่ยอดขายลดลงมาจากเป็นผลจากการควบคุมวัตถุดิบและสินค้า การปรับโครงสร้างการผลิตและควบคุมต้นทุนการผลิตและค่าใช้จ่ายในการดำเนินงานที่มีประสิทธิภาพ ประกอบกับบริษัทไม่มีภาระในการตั้งสำรองค่าใช้จ่ายสำหรับผลประโยชน์พนักงานเพียงครั้งเดียวในปัจจุบัน

ทั้งนี้กำไรก่อนดอกเบี้ยจ่ายและภาษีเงินได้เพิ่มขึ้นเล็กน้อยจำนวน 1.25 ล้านบาท ในขณะที่มีค่าใช้จ่ายจากภาษีเงินได้เพิ่มขึ้น 3.58 ล้านบาท เนื่องจากการได้รับยกเว้นภาษีเงินได้ของบริษัทย่อยรายหนึ่งจากคณะกรรมการส่งเสริมการลงทุนในโครงการ Solar Roof ในปีก่อนหน้า ในขณะที่ปัจจุบันบริษัทได้รับการยกเว้นภาษีเงินได้จากการลงทุนในจำนวนที่น้อยกว่า ทั้งนี้ค่าใช้จ่ายทางการเงินระหว่างปีลดลงเล็กน้อย 1.80 ล้านบาท ในขณะที่มีส่วนแบ่งกำไรสุทธิของผู้ถือหุ้นส่วนน้อยของบริษัทย่อยลดลงจำนวน 0.61 ล้านบาทในปีปัจจุบัน

1.1 รายได้

รายได้สำหรับงวดประจำปี สิ้นสุดวันที่ 31 มีนาคม 2564 บริษัทและบริษัทย่อยมีรายได้จากการขายและบริการจำนวน 2,226.16 ล้านบาท เปรียบเทียบกับงวดเดียวกันของปีก่อนที่มีรายได้จากการขายและบริการจำนวน 2,756.44 ล้านบาท ลดลงในอัตราร้อยละ 19.2 เนื่องจากน้ำหนักขายลดลงตามกิจกรรมการผลิตที่ต่ำกว่าปีก่อนหน้าในอุตสาหกรรมส่วนใหญ่ ส่งผลให้สินค้ากลุ่มสแตนเลส ทองแดง อลูมิเนียมประเภทแถบและแผ่นซึ่งเป็นกลุ่มสินค้าหลักได้ปรับตัวลดลงตามกิจกรรมการผลิต

ยอดขายและบริการตามกลุ่มผลิตภัณฑ์



ทั้งนี้ยอดขายส่วนใหญ่ของบริษัทมาจากกลุ่มสินค้าสแตนเลส ทองแดง อลูมิเนียม ในขณะที่ยอดขายส่วนใหญ่ของบริษัทย่อยมาจากยอดขายกลุ่มสินค้าโลหะประเภทสแตนเลส และ อโลหะประเภท ทองแดง อลูมิเนียม โดยเป็นการขายให้กับกลุ่มอุตสาหกรรมต่างๆโดยส่วนใหญ่เป็นอุตสาหกรรมยานยนต์ เครื่องใช้ไฟฟ้า และ ก่อสร้าง

1.2 รายได้อื่น

รายได้อื่น ได้แก่ รายได้จากดอกเบี้ยรับ กำไรจากการขายทรัพย์สินเก่าที่ไม่ได้ใช้งานแล้ว รายได้จากการขายเศษเหล็ก สำหรับงวดประจำปีสิ้นสุดวันที่ 31 มีนาคม 2564 จำนวน 21.38 ล้านบาท หรือเพิ่มขึ้นร้อยละ 9.7 จากงวดเดียวกันของปีก่อนตามลำดับ

รายได้อื่นที่สำคัญ คือ รายได้จากการขายเศษเหล็ก ซึ่งมีที่มาจากการที่บริษัทและบริษัทย่อยนำวัตถุดิบประเภทแผ่นสแตนเลสรีดเย็นชนิดม้วน แผ่น และแถบ มาผ่านกระบวนการแปรรูปต่างๆ ตามคำสั่งของลูกค้า เช่น การตัดตามความกว้าง ยาว ตามที่ลูกค้ากำหนด และมีเศษที่เหลือจากการแปรรูปดังกล่าว โดยบริษัทและบริษัทย่อยนำเศษที่เหลือดังกล่าวไปจำหน่าย และ กำไรจากการขายอุปกรณ์และเครื่องจักรเก่าซึ่งไม่ได้ใช้งาน บันทึกบัญชีเป็นรายได้อื่น

1.3 ต้นทุนขาย

ต้นทุนขายและบริการส่วนใหญ่ของบริษัทและบริษัทย่อยมาจากต้นทุนวัตถุดิบประเภทสแตนเลสรีดเย็นชนิดม้วน ชนิดแผ่นและชนิดท่อ ซึ่งทางบริษัทและบริษัทย่อยได้นำมาแปรรูปเป็นผลิตภัณฑ์สแตนเลสประเภทต่างๆ โดยในงวดประจำปีสิ้นสุดวันที่ 31 มีนาคม 2564 บริษัทและบริษัทย่อยมีต้นทุนขายจำนวน 1,920.39 ล้านบาท หรือคิดเป็นสัดส่วนร้อยละ 85.44 ของรายได้รวม เมื่อเปรียบเทียบกับงวดประจำปีสิ้นสุดวันที่ 31 มีนาคม 2562 บริษัทและบริษัทย่อยมีต้นทุนขายจำนวน 2,427.69 ล้านบาท หรือคิดเป็นสัดส่วนร้อยละ 87.46 ของรายได้รวม บริษัทและบริษัทย่อยมีต้นทุนขายที่ลดลงในอัตราร้อยละ 20.9 โดยลดลงในอัตราที่น้อยกว่าในขณะที่ยังคงรายได้จากการขายลดลงในอัตราร้อยละ 19.2 เมื่อเทียบกับปีก่อนหน้า

1.4 ค่าใช้จ่ายในการขายและการจัดจำหน่าย

ค่าใช้จ่ายในการขายและการจัดจำหน่ายที่สำคัญประกอบด้วยค่าใช้จ่ายพนักงานขาย ค่าขนส่ง ค่าใช้จ่ายในการส่งเสริมการขาย โดยงวดประจำปี สิ้นสุดวันที่ 31 มีนาคม 2564 บริษัทและบริษัทย่อยมีค่าใช้จ่ายในการขาย จำนวน 52.88 ล้านบาท เปรียบเทียบกับงวดเดียวกันของปีก่อนที่มีค่าใช้จ่ายในการขายจำนวน 65.95 ล้านบาท หรือคิดเป็นอัตราร้อยละ 19.8 ทั้งนี้ค่าใช้จ่ายส่วนใหญ่เป็นค่าใช้จ่ายด้านพนักงานและค่าใช้จ่ายในการจัดส่งสินค้า

สัดส่วนค่าใช้จ่ายในการขายและการจัดจำหน่ายต่อรายได้จากการขายและบริการสำหรับงวดประจำปี สิ้นสุดวันที่ 31 มีนาคม 2564 เท่ากับร้อยละ 2.38 โดยสัดส่วนใกล้เคียงเมื่อเปรียบเทียบกับงวดเดียวกันของปีก่อนที่สัดส่วนค่าใช้จ่ายในการขายต่อรายได้จากการขายและบริการ คิดเป็นสัดส่วนร้อยละ 2.39

1.5 ค่าใช้จ่ายในการบริหาร

ค่าใช้จ่ายในการบริหารที่สำคัญประกอบด้วยค่าใช้จ่ายผู้บริหาร และ ค่าใช้จ่ายพนักงานแผนกต่างๆนอกเหนือจากฝ่ายขาย ค่าเช่าสำนักงาน และ ค่าใช้จ่ายในการบริหารจัดการต่างๆ โดยงวดประจำปี สิ้นสุดวันที่ 31 มีนาคม 2564 บริษัทและบริษัทย่อยมีค่าใช้จ่ายในการบริหาร จำนวน 113.50 ล้านบาท เปรียบเทียบกับงวดเดียวกันของปีก่อนที่มีค่าใช้จ่ายในการบริหารจำนวน 122.77 ล้านบาท หรือคิดเป็นอัตราร้อยละ 7.6 เนื่องจากการตั้งสำรองค่าใช้จ่ายสำหรับผลประโยชน์พนักงานเพิ่มเติมครั้งเดียวจำนวนประมาณ 7.7 ล้านบาทในไตรมาสแรกของปีก่อนหน้า

ค่าใช้จ่ายในการบริหารคิดเป็นสัดส่วนค่าใช้จ่ายในการบริหารต่อรายได้รวมสำหรับงวดประจำปีสิ้นสุดวันที่ 31 มีนาคม 2564 เท่ากับร้อยละ 5.05 โดยมีสัดส่วนต่อรายได้รวมเพิ่มขึ้นเมื่อเปรียบเทียบกับงวดเดียวกันของปีก่อนที่สัดส่วนค่าใช้จ่ายในการบริหารต่อรายได้รวม คิดเป็นสัดส่วนร้อยละ 4.42

1.6 กำไร (ขาดทุน) ก่อนดอกเบี้ยจ่ายและภาษีเงินได้ และกำไร (ขาดทุน) สุทธิ

ในงวดประจำปี สิ้นสุดวันที่ 31 มีนาคม 2564 บริษัทและบริษัทย่อยมีผลกำไรจากการดำเนินงานก่อนดอกเบี้ยจ่ายและภาษีเงินได้จำนวน 160.77 ล้านบาทเมื่อหักค่าใช้จ่ายทางการเงินจำนวน 1.87 ล้านบาท ภาษีเงินได้จำนวน 27.08 ล้านบาท และส่วนแบ่งกำไรสุทธิของผู้ถือหุ้นส่วนน้อยของบริษัทย่อยจำนวน 31.80 ล้านบาท เมื่อรวมกับส่วนแบ่งกำไรจากเงินลงทุนในบริษัทร่วมจำนวน 1.34 ล้านบาท ส่งผลให้บริษัทและบริษัทย่อยมีผลกำไรสุทธิส่วนที่เป็นของผู้ถือหุ้นบริษัทใหญ่ 101.36 ล้านบาท เปรียบเทียบกับงวดเดียวกันของปีก่อนที่มีผลกำไรก่อนดอกเบี้ยจ่ายและภาษีเงินได้จำนวน 159.52 ล้านบาท และมีกำไรสุทธิ 86.95 ล้านบาท โดยกำไรสุทธิเพิ่มขึ้นร้อยละ 16.6

1.7 ส่วนแบ่งกำไรจากเงินลงทุนในบริษัทร่วม

ในเดือน เมษายน 2552 บริษัทได้ลงทุนในหุ้นสามัญของบริษัท โมรี โลหะกิจ (ประเทศไทย) จำกัดโดยมีเงินลงทุนในหุ้นสามัญในสัดส่วนร้อยละ 49 และสิ้นสุดวันที่ 31 มีนาคม 2564 และ 2563 บริษัทรับรู้ส่วนแบ่งกำไรในงบการเงินรวมตามวิธีส่วนได้เสียจำนวน 1.34 ล้านบาท และ 1.95 ล้านบาท ตามลำดับ

1.8 ภาษีเงินได้

ในงวดประจำปีสิ้นสุดวันที่ 31 มีนาคม 2564 บริษัทและบริษัทย่อย มีภาษีเงินได้ จำนวน 27.08 ล้านบาท หรือคิดเป็นอัตราเพิ่มขึ้นร้อยละ 15.2 เนื่องจากการได้รับยกเว้นภาษีเงินได้ของบริษัทย่อยรายหนึ่งจากคณะกรรมการส่งเสริมการลงทุนในโครงการ Solar Roof ในปีก่อนหน้า ในขณะที่ปัจจุบันบริษัทได้รับการยกเว้นภาษีเงินได้จากการลงทุนในจำนวนที่น้อยกว่า

1.9 ส่วนแบ่งกำไรสุทธิของผู้ถือหุ้นส่วนน้อยของบริษัทย่อย

เมื่อวันที่ 1 ตุลาคม 2553 บริษัทใหญ่มีการขายเงินลงทุนบริษัทย่อยให้แก่พันธมิตรธุรกิจจากญี่ปุ่น Mory Industrial Inc, จึงมีการรับรู้ส่วนแบ่งของผู้ถือหุ้นส่วนน้อยของบริษัทย่อยจากผลกำไรสุทธิในบริษัทย่อยตามสัดส่วนการถือหุ้น สำหรับปีบัญชีปัจจุบันสิ้นสุด ณ วันที่ 31 มีนาคม 2564 ส่วนแบ่งกำไรสำหรับผู้มีส่วนได้เสียที่ไม่มีอำนาจในบริษัทย่อย เป็นจำนวนเงิน 31.80 ล้านบาท ลดลงจากส่วนแบ่งกำไรจากปีก่อนหน้าจำนวน 47.35 ล้านบาทหรือลดลงร้อยละ 32.8 ทั้งนี้ส่วนแบ่งกำไรที่ลดลงเกิดจากกำไรสุทธิที่ลดลงของบริษัทย่อยผู้ผลิตท่อไอเสียในอุตสาหกรรมยานยนต์

1.10 ความสามารถในการทำกำไร

บริษัทและบริษัทย่อยมีอัตรากำไรขั้นต้นสำหรับงวดประจำปีสิ้นสุดวันที่ 31 มีนาคม 2564 เท่ากับร้อยละ 13.74 ลดลงเมื่อเปรียบเทียบกับงวดเดียวกันของปีก่อนที่มีอัตรากำไรขั้นต้นร้อยละ 11.93 โดยมีสาเหตุหลักยอดขายในประเภทท่อไอเสียรถยนต์ที่มีกำไรขั้นต้นที่สูงมีส่วนในยอดขายรวมสูงขึ้น

บริษัทและบริษัทย่อยมีอัตรากำไรสุทธิในส่วนของผู้ถือหุ้นในบริษัทใหญ่สำหรับงวดประจำปีสิ้นสุดวันที่ 31 มีนาคม 2564 เท่ากับกำไรร้อยละ 4.51 เปรียบเทียบกับงวดเดียวกันของปีก่อนที่มีอัตรากำไรสุทธิร้อยละ 3.13

(หน่วย : ล้านบาท)

งบการเงินรวม	ณ วันที่ 31 มีนาคม 2564		ณ วันที่ 31 มีนาคม 2563	
	จำนวนเงิน	%	จำนวนเงิน	%
สินทรัพย์				
สินทรัพย์หมุนเวียน				
เงินสดและรายการเทียบเท่าเงินสด	317.82	15.18%	211.33	9.98%
สินทรัพย์ทางการเงินหมุนเวียนอื่น	73.88	3.53%	107.03	5.05%
ลูกหนี้การค้าและลูกหนี้อื่น	556.31	26.58%	542.31	25.60%
สินค้าคงเหลือ	506.04	24.18%	588.75	27.79%
สินทรัพย์หมุนเวียนอื่น	4.19	0.20%	4.04	0.19%
รวมสินทรัพย์หมุนเวียน	1,458.24	69.67%	1,453.46	68.61%
สินทรัพย์ไม่หมุนเวียน				
เงินฝากธนาคารที่มีภาระค้ำประกัน	46.18	2.21%	46.18	2.18%
เงินลงทุนในบริษัทร่วม	12.97	0.62%	11.63	0.55%
สินทรัพย์ทางการเงินไม่หมุนเวียนอื่น	3.30	0.16%	3.46	0.16%
ที่ดิน อาคารและอุปกรณ์	551.66	26.35%	581.77	27.46%
สินทรัพย์ไม่มีตัวตน	3.25	0.15%	1.74	0.08%
สินทรัพย์ภาษีเงินได้รอการตัดบัญชี	14.29	0.68%	16.90	0.80%
สินทรัพย์ไม่หมุนเวียนอื่น	3.32	0.16%	3.40	0.16%
รวมสินทรัพย์ไม่หมุนเวียน	634.97	30.33%	665.08	31.39%
รวมสินทรัพย์	2,093.21	100.00%	2,118.54	100.00%
หนี้สินและส่วนของผู้ถือหุ้น				
หนี้สินหมุนเวียน				
เงินกู้ยืมระยะสั้นจากธนาคาร	42.51	2.03%	55.72	2.63%
เจ้าหนี้การค้าและเจ้าหนี้อื่น	349.36	16.69%	368.07	17.38%
ส่วนของหนี้สินตามสัญญาเช่าที่ถึงกำหนดชำระในปี	3.26	0.16%	-	-
ภาษีเงินได้นิติบุคคลค้างจ่าย	16.23	0.78%	6.64	0.31%
หนี้สินหมุนเวียนอื่น	10.02	0.47%	9.76	0.46%
รวมหนี้สินหมุนเวียน	421.38	20.13%	440.19	20.78%
หนี้สินไม่หมุนเวียน				
หนี้สินสัญญาเช่า-สุทธิจากส่วนที่ถึงกำหนดชำระในปี	1.39	0.07%	-	-
สำรองผลประโยชน์ระยะยาวของพนักงาน	38.33	1.83%	43.22	2.04%
หนี้สินภาษีเงินได้รอตัดบัญชี	0.02	-	-	-
รวมหนี้สินไม่หมุนเวียน	39.74	1.90%	43.22	2.04%
รวมหนี้สิน	461.12	22.03%	483.41	22.82%
ส่วนของผู้ถือหุ้น				
ทุนเรือนหุ้น				
ทุนจดทะเบียน	383.00		383.00	
ทุนที่ออกและเรียกชำระแล้ว	383.00	18.30%	383.00	18.08%
ส่วนเกินมูลค่าหุ้น	519.67	24.83%	519.67	24.53%
กำไรสะสม				
จัดสรรแล้ว-สำรองตามกฎหมาย	76.40	3.65%	75.25	3.55%
ส่วนของผู้ถือหุ้นบริษัท	455.35	21.75%	439.01	20.72%
ส่วนของผู้มีส่วนได้เสียที่ไม่มีอำนาจควบคุมของบริษัทย่อย	197.67	9.44%	218.20	10.30%
รวมส่วนของผู้ถือหุ้น	1,632.09	77.97%	1,635.13	77.18%
รวมหนี้สินและส่วนของผู้ถือหุ้น	2,093.21	100.00%	2,118.54	100.00%

2. ฐานะทางการเงิน

2.1 สินทรัพย์

สำหรับมูลค่าทรัพย์สินสิ้นสุด ณ วันที่ 31 มีนาคม 2564 และ 2563 บริษัทและบริษัทย่อยมีสินทรัพย์รวมจำนวน 2,093.21 ล้านบาท และ 2,118.54 ล้านบาท ตามลำดับ บริษัทและบริษัทย่อยดำเนินธุรกิจหลักด้านการแปรรูปสเตนเลส്മ้วนอย่างครบวงจรซึ่งประกอบด้วยการจัดหา แปรรูป ผลิต และจำหน่ายผลิตภัณฑ์สเตนเลส และ บริษัทย่อยรายหนึ่งเป็นผู้จัดหาและจำหน่ายโลหะและอโลหะสำเร็จรูป ดังนั้น สินทรัพย์ที่สำคัญส่วนใหญ่จะอยู่ในรูป เงินสด สินค้าคงเหลือ ลูกหนี้การค้า และที่ดิน อาคาร และอุปกรณ์ โดยมีรายละเอียดดังนี้

2.1.1 สินค้าคงเหลือ ณ วันที่ 31 มีนาคม 2564 และ 2563 บริษัทและบริษัทย่อยมีสินค้าคงเหลือ-สุทธิ จำนวน 506.04 ล้านบาท (สัดส่วนร้อยละ 24.18 ของสินทรัพย์รวม) และจำนวน 588.75 ล้านบาท (สัดส่วนร้อยละ 27.79 ของสินทรัพย์รวม) ตามลำดับ สินค้าที่ลดลงเนื่องจากยอดขายโดยรวมและการสั่งซื้อวัตถุดิบที่ลดลงในระหว่างนี้

2.1.2 ลูกหนี้การค้าและลูกหนี้อื่น ณ วันที่ 31 มีนาคม 2564 และ 2563 บริษัทและบริษัทย่อยมีลูกหนี้การค้าและลูกหนี้อื่น จำนวน 556.31 ล้านบาท (สัดส่วนร้อยละ 26.58 ของสินทรัพย์รวม) และจำนวน 542.31 ล้านบาท (สัดส่วนร้อยละ 25.60 ของสินทรัพย์รวม) ตามลำดับ

2.1.3 สินทรัพย์ทางการเงินหมุนเวียนอื่น ณ วันที่ 31 มีนาคม 2564 และ 2563 บริษัทและบริษัทย่อยมีเงินลงทุนชั่วคราว จำนวน 73.88 ล้านบาท (สัดส่วนร้อยละ 3.53 ของสินทรัพย์รวม) และจำนวน 107.03 ล้านบาท (สัดส่วนร้อยละ 5.05 ของสินทรัพย์รวม) ตามลำดับ เงินลงทุนชั่วคราวมาจากบริษัทย่อยมีการลงทุนในหน่วยลงทุนของกองทุนรวมเนื่องจากมีเงินสดและสภาพคล่องคงเหลือ

2.1.4 ที่ดิน อาคาร และอุปกรณ์ ได้แก่ ที่ดินและส่วนปรับปรุงที่ดิน อาคารและสิ่งติดตั้ง เครื่องจักร และอุปกรณ์ เครื่องตกแต่งและอุปกรณ์สำนักงาน ยานพาหนะ และงานระหว่างก่อสร้าง โดย ณ วันที่ 31 มีนาคม 2564 และ 2563 บริษัทและบริษัทย่อยมีที่ดิน อาคาร และอุปกรณ์ - สุทธิ จำนวน 551.66 ล้านบาท (สัดส่วนร้อยละ 26.35 ของสินทรัพย์รวม) และจำนวน 581.77 ล้านบาท (สัดส่วนร้อยละ 27.46 ของสินทรัพย์รวม) ตามลำดับ

2.1.5 เงินฝากธนาคารที่มีภาระค้ำประกัน ณ วันที่ 31 มีนาคม 2564 และ 2563 จำนวน 46.18 ล้านบาท (สัดส่วนร้อยละ 2.21 และ ร้อยละ 2.18 ของสินทรัพย์รวมตามลำดับ) โดยเป็นเงินฝากในสถาบันการเงินของบริษัทและบริษัทย่อยรายหนึ่งเพื่อเป็นหลักประกันสำหรับวงเงินกู้จากสถาบันการเงิน

2.1.6 ทรัพย์สินภาษีเงินได้รอการตัดบัญชี ณ วันที่ 31 มีนาคม 2564 และ 2563 จำนวน 14.29 ล้านบาท และจำนวน 16.90 ล้านบาท (สัดส่วนร้อยละ 0.68 และ ร้อยละ 0.80 ของสินทรัพย์รวมตามลำดับ)

2.2 หนี้สิน

หนี้สินรวมของบริษัทและบริษัทย่อย ณ ณ วันที่ 31 มีนาคม 2564 และ 2563 มีจำนวน 461.12 ล้านบาท และ 483.41 ล้านบาท ตามลำดับ โดยมีหนี้สินหมุนเวียนลดลงตามการซื้อวัตถุดิบที่ลดลง และมีหนี้สินระยะยาวลดลงเนื่องจากบริษัทและบริษัทย่อยได้ทำการจ่ายชดเชยผลประโยชน์พนักงานสำหรับผู้บริหารที่ได้ครบกำหนดเกษียณอายุการทำงาน

2.3 ส่วนของผู้ถือหุ้น

ณ วันที่ 31 มีนาคม 2564 ส่วนของผู้ถือหุ้นจากงบการเงินรวมจำนวน 1,632.09 ล้านบาท ลดลงจากส่วนของผู้ถือหุ้น ณ วันที่ 31 มีนาคม 2563 จำนวน 1,635.13 ล้านบาท จำนวน 3.04 ล้านบาท จากผลกำไรเบ็ดเสร็จรวมสำหรับงวดจำนวน 134.79 ล้านบาท และมีการจ่ายเงินปันผลจำนวนทั้งสิ้น 136.58 ล้านบาท ทั้งนี้ส่วนของผู้ถือหุ้นของบริษัทและผู้ถือหุ้นส่วนน้อยของบริษัทย่อยมีมูลค่าคงเหลือจำนวน 1,434.42 และ จำนวน 197.67 ล้านบาท ตามลำดับ

ด้านสัดส่วนหนี้สินต่อส่วนของผู้ถือหุ้น ณ วันที่ 31 มีนาคม 2564 และ 2563 เท่ากับ 0.28 และ 0.30 ตามลำดับ อัตราส่วนที่ลดลงเนื่องจากหนี้สินหมุนเวียนที่ลดลงตามปริมาณการค้าที่ชลดตัวลงในไตรมาสล่าสุด

3. กระแสเงินสด

(หน่วย : ล้านบาท)

รายละเอียด	ณ 31 มี.ค. 2564	ณ 31 มี.ค. 2563
กระแสเงินสดสุทธิจาก (ใช้ไปใน) กิจกรรมดำเนินงาน	239.43	289.91
กระแสเงินสดสุทธิใช้ไปในกิจกรรมลงทุน	20.28	-191.61
กระแสเงินสดสุทธิจาก (ใช้ไปใน) กิจกรรมจัดหาเงิน	-153.15	-201.35
ผลกระทบจากการเปลี่ยนแปลงของอัตราแลกเปลี่ยนที่มีต่อเงิน สดและรายการเทียบเท่าเงินสด	-0.06	0.05
กระแสเงินสดสุทธิเพิ่มขึ้น (ลดลง) สุทธิ	106.50	-103.00

สำหรับปีสิ้นสุด ณ วันที่ 31 มีนาคม 2564 และ 2563 บริษัทและบริษัทย่อยมีกระแสเงินสดสุทธิจากกิจกรรมดำเนินงาน 239.43 ล้านบาท โดยเป็นกระแสเงินสดที่เพิ่มขึ้นจากผลประกอบการจำนวน 191.62 ล้านบาท และจากเงินทุนหมุนเวียนสุทธิจำนวน 47.81 ล้านบาท โดยส่วนใหญ่กระแสเงินสดคงเหลือจากเงินทุนหมุนเวียนมาจากสินค้าคงเหลือที่ลดลง

ในส่วนของกระแสเงินสดจากกิจกรรมลงทุนมียอดสุทธิจำนวน 20.28 ล้านบาท โดยส่วนใหญ่เป็นการลงทุนในเงินลงทุนชั่วคราวเพิ่มสุทธิจำนวน 33.50 ล้านบาท และการชำระอุปกรณ์ต่างๆจำนวน -18.57 ล้านบาท

ในส่วนของกิจกรรมจัดหาเงินมียอดจัดหาสุทธิ -153.15 ล้านบาทโดยเป็นการจ่ายเงินกู้ระยะสั้นจากสถาบันการเงินเพิ่มเติมสุทธิจำนวน -13.20 ล้านบาท และ ในขณะที่มีการจ่ายเงินปันผลจำนวนทั้งสิ้น -136.58 ล้านบาท

โดยรวมบริษัทและบริษัทย่อยมีเงินสดสุทธิเพิ่มขึ้นจำนวน 106.50 ล้านบาท