

ส่วนที่ 1

การประกอบธุรกิจ

1. นโยบายและภาพรวมการประกอบธุรกิจ

1.1. นโยบายและภาพรวมการประกอบธุรกิจ

บริษัท ไดเมท (สยาม) จำกัด (มหาชน) จัดทะเบียนก่อตั้งบริษัทเมื่อวันที่ 9 กุมภาพันธ์ 2525 เพื่อดำเนินธุรกิจผลิตและจำหน่ายผลิตภัณฑ์สีคุณภาพสูงสำหรับใช้ทาในงานอุตสาหกรรมและงานโครงสร้างต่างๆ อาทิ โรงงานอุตสาหกรรมปิโตรเคมี โรงกลั่นน้ำมัน โรงผลิตไฟฟ้า แท่นขุดเจาะน้ำมันและก๊าซในอ่าวไทย เพื่อป้องกันสนิมเหล็ก รวมไปถึงสีทาอาคาร สีเคลือบไม้ สีทาเฟอร์นิเจอร์ และสีอุตสาหกรรม เช่น สีพ่นถังก๊าซ เป็นต้น

นโยบายบริษัท

บริษัทฯ มีความตั้งใจอันแรงกล้าที่จะเป็นผู้ให้บริการ สีเคลือบคุณภาพสูงในหลายๆ ประเภทสู่ตลาดไทย และบริษัทจะปฏิบัติตามลูกค้าด้วยความเท่าเทียม ยุติธรรมและความรับผิดชอบเพื่อความพึงพอใจของลูกค้าทุกท่าน

นโยบายคุณภาพ

บริษัทฯ มีความมุ่งมั่นที่จะตอบสนองความต้องการของลูกค้าให้ได้ความพึงพอใจสูงสุด ด้วยสินค้าและบริการที่มีคุณภาพ โดยมีการปรับปรุงประสิทธิภาพในทุกขบวนการอย่างต่อเนื่อง เมื่อลูกค้ามีความพึงพอใจในสินค้าและบริการลูกค้าย่อมมีความเชื่อถือในการพิจารณาสั่งซื้อสินค้าอีกในอนาคต

บริษัทฯ มีการจัดทบทวนนโยบายคุณภาพและเป้าหมายคุณภาพอย่างสม่ำเสมอ โดยฝ่ายบริหาร เพื่อให้พนักงานทุกคนมีความตระหนักถึงนโยบายคุณภาพอย่างถ่องแท้

วิสัยทัศน์

"มุ่งมั่นเป็นผู้นำในด้านการผลิตและจัดจำหน่ายผลิตภัณฑ์สี ในภูมิภาคเอเชียตะวันออกเฉียงใต้ โดยให้ผลตอบแทนที่ดีแก่ลูกค้า พนักงานและผู้ถือหุ้น โดยคำนึงถึงผลกระทบต่อสิ่งแวดล้อมและสังคม"

เป้าหมายการดำเนินธุรกิจ

บริษัทกำหนดเป้าหมายที่จะเป็นผู้ผลิตผลิตภัณฑ์สีคุณภาพสูงที่ได้มาตรฐาน ภายใต้การดูแลและรักษาตามนโยบายผลกระทบต่อสิ่งแวดล้อม โดยบริษัทมีแผนงานที่อยู่ระหว่างดำเนินการ ดังนี้

- 1) พัฒนาและขยายฐานสีทาอาคารในประเทศ โดยบริษัทตั้งเป้าจะเพิ่มตัวแทนจำหน่ายขนาดใหญ่ (Distributor) เพิ่มขึ้น
- 2) พิจารณาแต่งตั้งตัวแทนจำหน่ายในกลุ่มประเทศอาเซียน
- 3) ขยายกลุ่มลูกค้าในกลุ่มที่ใช้สีคุณภาพ ไม่ว่าจะเป็นกลุ่มขององค์กร หอการค้า และ กลุ่มยานยนต์ เป็นต้น
- 4) ดำเนินการปรับปรุงระบบและกระบวนการผลิต คลังสินค้า และสถานที่เพื่อรองรับขยายจากการขยายฐานลูกค้าและให้สอดคล้องกับมาตรฐานนโยบายสิ่งแวดล้อม ISO 14000 และ มาตรฐานระบบจัดการคุณภาพ ISO 9001:2015
- 5) ปรับปรุงและพิจารณาระบบและกระบวนการผลิต รวมทั้งการจัดซื้อจัดหาวัตถุดิบและวัสดุที่ใช้ในการผลิต
- 6) พัฒนาดลาดและขยายช่องทางการจัดจำหน่าย รวมทั้งคลังสินค้าให้ครอบคลุมกลุ่มลูกค้าเป้าหมายมากขึ้น

รับรองความถูกต้อง.....

1.2. การเปลี่ยนแปลงและพัฒนาการที่สำคัญ

บริษัทมีความเป็นมาที่สำคัญในช่วงที่ผ่านมา ดังนี้

- ปี 2554 :
- บริษัทเพิ่มผู้แทนจำหน่ายสียไดเมทในต่างจังหวัด เช่น เชียงใหม่ สมุย ภูเก็ต หัวหิน ชุมพร ราชบุรี เป็นต้น
 - ขยายตลาดออกแบบติดตั้งระบบป้องกันสนิมแบบ Cathodic Protection ในบริษัทย่อย ACCT
 - ปรับปรุงขยายพื้นที่การผลิต
 - เปิดร้านขายสีในบริเวณโรงงาน เพื่อจำหน่ายให้บุคคลทั่วไป และให้บริษัทที่อยู่ในนิคมอุตสาหกรรมบางปู
- ปี 2555 :
- ที่ประชุมสามัญผู้ถือหุ้นประจำปี 2555 เมื่อวันที่ 22 ตุลาคม 2555 มีมติให้เพิ่มทุนจดทะเบียน จาก 90.0 ล้านบาท เป็น 135 ล้านบาท เพื่อรองรับการใช้สิทธิตามใบสำคัญแสดงสิทธิที่จะซื้อหุ้นสามัญเพิ่มทุน
 - บริษัทปรับปรุงขยายพื้นที่คลังสินค้า เพื่อรองรับยอดขายที่เพิ่มขึ้น
 - เพิ่มผู้แทนจำหน่ายสีกับห้างสรรพสินค้าทันสมัย (Modern Trade) เช่น บริษัท โฮม โปรดักส์ เซ็นเตอร์ จำกัด (มหาชน) (Home Pro) เป็นต้น
 - เพิ่มผู้แทนจำหน่ายสีกับห้างร้านทั่วไป
- ปี 2556
- กุมภาพันธ์ 2556 บริษัทจำหน่ายหุ้นบางส่วนที่ถืออยู่ใน ACCT ให้แก่บุคคลที่ไม่เกี่ยวข้อง เป็นจำนวนร้อยละ 23.75 ของทุนจดทะเบียน
 - เพิ่มผู้แทนจำหน่ายสีทาอาคาร กับกลุ่ม Modern Trade และผู้แทนจำหน่ายทั่วประเทศ
 - ขยายพื้นที่ส่วนผลิตและคลังสินค้าบางส่วน
- ปี 2557
- เพิ่มผู้แทนจำหน่ายสีกับห้างสรรพสินค้าทันสมัย (Modern Trade) เพิ่มขึ้น เช่น บริษัท สยามโกลบอลเฮาส์ จำกัด (มหาชน), บริษัท เมกา โฮม เซ็นเตอร์ จำกัด เป็นต้น
- ปี 2558
- เพิ่มผู้แทนจำหน่ายสีกับห้างร้านทั่วไป และลดจำนวนจุดขายใน Modern Trade
 - เพิ่มประสิทธิภาพในการทำงานขององค์กรโดยเข้าร่วมโครงการของกรมส่งเสริมอุตสาหกรรม 2 โครงการ (1) CF Industrial Supply Chain Efficiency Improvement)เพิ่มเพิ่มประสิทธิภาพห่วงโซ่อุปทานในองค์กร (2) CF Marketing เพื่อจัดให้มีการนำแผนกลยุทธ์ด้านการตลาด ด้านการขายไปสู่การปฏิบัติอย่างมีประสิทธิภาพ และจัดให้มีการขายเชิงรุกเพื่อเพิ่มยอดขาย
- ปี 2559
- ที่ประชุมวิสามัญผู้ถือหุ้นครั้งที่ 1/2558 วันที่ 28 สิงหาคม 2558 มีมติอนุมัติการทำค่าเสนอซื้อหุ้น บางส่วนของบริษัทฯ โดยบริษัทเออีวิทยา จำกัด (มหาชน) ร่วมกับนายนิธิต ศิลมัฐ
 - วันที่ 8 มกราคม 2559 บริษัทฯ ได้รับแบบรายงานผลการเสนอซื้อหลักทรัพย์ของบริษัทฯ โดยจำนวน หลักทรัพย์ที่ถือโดย บริษัท เออีวิทยา จำกัด (มหาชน) (UWC) และนายนิธิต ศิลมัฐ คิดเป็นร้อยละ 24.50 และ ร้อยละ 12.94 เมื่อเทียบกับจำนวนหุ้นที่จำหน่ายได้แล้วทั้งหมดของกิจการ ตามลำดับ
 - บริษัทฯ เพิ่มผู้แทนจำหน่ายสียไดเมทในต่างจังหวัด
 - ขยายตลาดออกแบบติดตั้งระบบป้องกันสนิมแบบ Cathodic Protection" และการป้องกันการกัดกร่อน ด้วยระบบ Wax Tape ในบริษัทย่อย บริษัท เอเซียเนค คอร์ปอเรชั่น คอนโทรล เทคโนโลยี จำกัด ("ACCT")
- ปี 2560
- บริษัทฯ ยกเลิกการเป็นตัวแทนจำหน่ายผู้ผลิต ผู้ค้าตลาด และบริการหลังการขาย กับผลิตภัณฑ์สี ของบริษัท พีพีจี โคทติ้งส์ (ประเทศไทย) จำกัด
 - บริษัทฯ ได้ดำเนินการเซ็นสัญญาเป็นผู้ผลิตและตัวแทนจำหน่ายสีกับบริษัท คาร์โบไลน์ อินเตอร์เนชั่นแนล คอร์ปอเรชั่น ประเทศสหรัฐอเมริกา (CARBOLINE INTERNATIONAL CORPORATION, U.S.A)

รับรองความถูกต้อง.....

ปี 2561

- ประชุมวิสามัญผู้ถือหุ้นครั้งที่ 1/2561 เมื่อวันที่ 15 มิถุนายน 2561 ได้มีมติในเรื่องที่สำคัญดังนี้
 - (1) อนุมัติการซื้อหุ้นสามัญเดิมของบริษัท ไอเจเน เอนจิเนียริง จำกัด (“IGE”) จากบริษัท อิลิกทริค โซลูชั่นส์ (เอส) พีทีอี ลิมิเต็ด (“ES”) จำนวน 378,000 หุ้น คิดเป็นร้อยละ 14 ของจำนวนหุ้นที่ชำระแล้วทั้งหมดของ ES ในราคาไม่เกินหุ้นละ 480 บาท รวมมูลค่าที่ชำระไม่เกิน 181,440,000 บาท
 - (2) อนุมัติการลดทุนจดทะเบียนของบริษัท จาก 135,000,000 บาท เป็น 134,476,723.50 บาท และพิจารณาอนุมัติแก้ไขหนังสือบริคณห์สนธิข้อ 4. ของบริษัท เพื่อให้สอดคล้องกับการลดทุนจดทะเบียนของบริษัท
 - (3) อนุมัติการเพิ่มทุนจดทะเบียนของบริษัท จาก 134,476,723.50 บาท เป็น 403,430,170.50 บาท และพิจารณาอนุมัติแก้ไขหนังสือบริคณห์สนธิข้อ 4. ของบริษัท เพื่อให้สอดคล้องกับการเพิ่มทุนจดทะเบียนของบริษัท
 - (4) อนุมัติการจัดสรรหุ้นสามัญเพิ่มทุนใหม่ จำนวน 537,906,894 หุ้น เพื่อเสนอขายให้กับผู้ถือหุ้นเดิม 268,953,447 หุ้น และเพื่อรองรับการใช้สิทธิ Dimet-W2 268,953,447 หุ้น
 - (5) อนุมัติการออกและเสนอขายใบสำคัญแสดงสิทธิที่จะซื้อหุ้นสามัญของ บริษัทไดเมท (สยาม) จำกัด (มหาชน) ครั้งที่ 2 (DIMET-W2) ให้แก่ผู้ถือหุ้นเดิมของบริษัทตามสัดส่วนการถือหุ้นที่จองซื้อและได้ชำระค่าจองซื้อหุ้นสามัญเพิ่มทุนของบริษัทจำนวนไม่เกิน 268,953,447 หน่วย ให้แก่ผู้ถือหุ้นเดิมของบริษัท

1.3. โครงสร้างการถือหุ้นของกลุ่มบริษัท



รับรองความถูกต้อง.....

บริษัทย่อย

ACCT จดทะเบียนจัดตั้งเมื่อวันที่ 28 มีนาคม 2531 ตั้งอยู่เลขที่ 602 หมู่ 2 ถนนสุขุมวิท ตำบลบางปูใหม่ อำเภอเมืองสมุทรปราการ จังหวัดสมุทรปราการ ดำเนินธุรกิจจำหน่ายสี รับเหมาทาสีงานโครงการ ออกแบบติดตั้งระบบป้องกันสนิมแบบ Cathodic Protection สำหรับท่อก๊าซใต้ดิน โครงสร้างเหล็กใต้น้ำ ฯลฯ และการป้องกันการกัดกร่อนด้วยระบบ Wax Tape โดยบริษัทถือหุ้นใน ACCT แบ่งเป็นหุ้นสามัญจำนวน 29,982 หุ้น และหุ้นบุริมสิทธิ์จำนวน 510 หุ้น หรือคิดเป็นร้อยละ 76.23 ของทุนจดทะเบียนของ ACCT ซึ่งเท่ากับ 4,000,000 บาท มูลค่าที่ตราไว้หุ้นละ 100 บาท

บริษัทที่เกี่ยวข้องกัน

1) SUNCOAT จดทะเบียนจัดตั้งเมื่อวันที่ 10 ตุลาคม 2548 ตั้งอยู่เลขที่ 888/18 หมู่ที่ 19 ถนนบางพลี-ตำหรุ ตำบลบางพลีใหญ่ อำเภอบางพลี จังหวัดสมุทรปราการ ดำเนินธุรกิจจำหน่ายสีทนความร้อนสำหรับใช้ในอุตสาหกรรมยานยนต์ และชิ้นส่วนเครื่องใช้ไฟฟ้า โดยบริษัทถือหุ้นในสัดส่วนร้อยละ 10 ของทุนจดทะเบียนของ SUNCOAT ซึ่งเท่ากับ 300,000 บาท แบ่งเป็นหุ้นสามัญจำนวน 3,000 หุ้น มูลค่าที่ตราไว้หุ้นละ 100 บาท

2) SOLID จดทะเบียนจัดตั้งเมื่อวันที่ 23 สิงหาคม 2532 ตั้งอยู่เลขที่ 589/1 ถนนจันทน์ แขวงวัดพระยาไกร เขตบางคอแหลม กรุงเทพมหานคร ดำเนินธุรกิจรับเหมาก่อสร้าง มีทุนจดทะเบียนชำระแล้วเต็มมูลค่าเท่ากับ 6,000,000 บาท แบ่งเป็นหุ้นสามัญจำนวน 600 หุ้น มูลค่าที่ตราไว้หุ้นละ 10,000 บาท โดยมีกรรมการ กรรมการบริหาร และกรรมการผู้มีอำนาจลงนามบริษัท เป็นบุคคลที่เกี่ยวข้องกับ นางอัจฉรา โมมินทร์ ซึ่งเป็นผู้บริหารระดับสูงของบริษัทฯ

3) บริษัท เอื้อวิทยา จำกัด (มหาชน) ("UWC") จดทะเบียนจัดตั้งเมื่อวันที่ 12 กรกฎาคม 2510 ตั้งอยู่เลขที่ 247 ถนนร่มเกล้า แขวงแสนแสบ เขตมีนบุรี กรุงเทพฯ ดำเนินธุรกิจผลิตและจำหน่ายโครงเหล็กชุบสังกะสีสำหรับเสาสายส่งไฟฟ้าแรงสูง เสาโทรคมนาคม และโครงเหล็กสถานีไฟฟ้าย่อย และมีการให้บริการชุบสังกะสีให้แก่ลูกค้าทั่วไป และจำหน่ายสินค้าอุปกรณ์ส่งกำลัง บริษัท เอื้อวิทยา จำกัด (มหาชน) ถือหุ้นร้อยละ 24.50 เมื่อเทียบกับจำนวนหุ้นที่จำหน่ายได้แล้วทั้งหมดของกิจการ เป็นผู้ถือหุ้นใหญ่และกรรมการร่วม

รับรองความถูกต้อง.....

2. ลักษณะการประกอบธุรกิจ

บริษัทแบ่งกลุ่มผลิตภัณฑ์ออกเป็น 2 กลุ่ม คือ กลุ่มผลิตภัณฑ์สีอุตสาหกรรม กลุ่มผลิตภัณฑ์สีทาอาคาร โดยมีรายละเอียด ดังนี้

โครงสร้างรายได้ของบริษัท

ประเภทรายได้	ปี 2559 (สิ้นสุด 30 มิ.ย. 59)		ปี 2560 (สิ้นสุด 30 มิ.ย. 60)		ปี 2561 (สิ้นสุด 30 มิ.ย. 61)	
	ล้านบาท	ร้อยละ	ล้านบาท	ร้อยละ	ล้านบาท	ร้อยละ
1. รายได้การจำหน่ายในประเทศ						
1) กลุ่มผลิตภัณฑ์สีอุตสาหกรรม ^{1/}	225.24	68.40	194.43	63.98	139.70	50.09
2) กลุ่มผลิตภัณฑ์สีทาอาคาร	34.48	10.47	25.42	8.37	20.39	7.31
3) อื่นๆ (สีอื่นรวมทั้งรายได้จากการรับจ้างผลิตและงานบริการ)	67.23	20.41	82.00	26.99	115.74	41.50
รวมมูลค่าการจำหน่ายในประเทศ	326.95	99.28	301.85	99.34	275.83	98.90
2. รายได้การจำหน่ายในต่างประเทศ	0.42	0.13	0.07	0.02	1.10	0.39
รวมมูลค่าการจำหน่ายในต่างประเทศ	0.42	0.13	0.07	0.02	1.10	0.39
รวมรายได้จากการจำหน่าย	327.37	99.41	301.92	99.36	276.93	99.29
รายได้อื่นๆ ^{2/}	1.95	0.59	1.93	0.64	1.96	0.71
รายได้รวม	329.32	100	303.85	100	278.89	100

หมายเหตุ : 1/ = กลุ่มผลิตภัณฑ์สีอุตสาหกรรม ประกอบด้วย สีป้องกันสนิม, สีเคลือบไม้ และสีอุตสาหกรรมอื่นๆ

2/ = รายได้อื่น ประกอบด้วย รายได้ค่าธรรมเนียมการจัดการ รายได้ค่าเช่า และดอกเบี้ยรับ

2.1 ลักษณะผลิตภัณฑ์

1. กลุ่มผลิตภัณฑ์สีอุตสาหกรรม

1.1. สีป้องกันสนิม (Protective Coating)

เป็นสีพิเศษทางด้านวิศวกรรมที่ใช้สำหรับทาโครงสร้างเหล็ก เพื่อป้องกันสนิม และทนทานต่อมลภาวะ (อาทิ แสงแดด ไอน้ำเค็ม เป็นต้น) และสารเคมี รวมทั้งคงสภาพความสวยงามในอุตสาหกรรมหนัก ให้มีอายุการใช้งานที่ยาวนาน ซึ่งโดยปกติหากจำแนกประเภทในเชิงวิศวกรรมแล้ว สีป้องกันสนิมจะประกอบด้วย สีรองพื้น สีชั้นกลาง และสีทับหน้า ซึ่งแต่ละชั้นจะทำหน้าที่ และให้คุณสมบัติที่แตกต่างกัน ดังนี้

สีรองพื้น : ใช้ป้องกันสนิมเหล็ก และให้ความยึดเกาะที่ดีกับผิวเหล็ก อาทิ สี Inorganic Zinc Primer เป็นต้น

สีชั้นกลาง : ใช้เสริมความแข็งแรงให้กับระบบสี อาทิ สีอีพ็อกซี่ เป็นต้น

สีทับหน้า : ใช้ป้องกันพื้นผิวเหล็กจากสภาวะแวดล้อมภายนอก (แสงแดด ไอน้ำเค็ม สารเคมี) อาทิ สีโพลียูเรเทน เป็นต้น

1.2. สีเคลือบไม้ (Timber Coating)

เป็นสีที่ใช้สำหรับเคลือบผิวไม้ให้เกิดความสวยงาม และคงทนต่อสภาพการใช้งานจริง ซึ่งโดยทั่วไปมักใช้เคลือบหลายชั้น เพื่อให้ได้คุณสมบัติที่ต้องการ อาทิ ความเรียบเนียน เป็นเงา ทนทานต่อสารเคมีที่มีในผลิตภัณฑ์ทำความสะอาดเฟอร์นิเจอร์ไม้ เป็นต้น

รับรองความถูกต้อง.....

1.3. สีอุตสาหกรรม (Industrial Coating)

เป็นสีที่ใช้เป็นส่วนประกอบหนึ่งในการผลิตสินค้าอุตสาหกรรมของโรงงานอุตสาหกรรมต่างๆ ซึ่งประเภทของสีอุตสาหกรรมจะมีความหลากหลายและแตกต่างออกไปตามความต้องการของอุตสาหกรรมนั้นๆ



2. กลุ่มผลิตภัณฑ์สีทาอาคาร

2.1. สีทาอาคาร (Decorative Paints)

เป็นสีที่ใช้สำหรับทาอาคาร บ้าน โรงแรม และสำนักงานทั่วไป เพื่อให้เกิดความสวยงามและทนทานจากสภาวะการณ์ต่างๆ ซึ่งโดยทั่วไปสีทาอาคารจะประกอบไปด้วยสีรองพื้นและสีทับหน้า โดยสีบางชนิดจะมีคุณสมบัติยืดหยุ่นต่อพื้นผิว ป้องกันน้ำรั่วซึม ทนเชื้อราทั้งภายนอกและภายใน และสามารถเช็ด/ล้างสิ่งสกปรกได้ง่าย นอกจากนี้สีทาอาคารบางชนิดยังสามารถสะท้อนความร้อนเพื่อประหยัดพลังงาน และเป็นสีที่ไร้กลิ่นที่ใช้ทาภายในโดยไม่สร้างอาการแพ้ให้แก่ผู้อยู่อาศัยด้วย



รับรองความถูกต้อง.....

ปัจจุบันบริษัทได้ดำเนินการจดทะเบียนลิขสิทธิ์ชื่อทางการค้าไว้จำนวนหนึ่ง ซึ่งได้กระทำอย่างต่อเนื่อง เพื่อป้องกันการเลียนแบบจากคู่แข่ง

สัญญาสำคัญที่เกี่ยวข้องในการดำเนินธุรกิจ

- 1) สัญญาระหว่างบริษัทกับ CARBOLINE INTERNATIONAL CORPORATION (สัญญาการรับการสนับสนุนด้านเทคโนโลยีด้านการผลิต ผลิตภัณฑ์และเป็นผู้แทนจำหน่ายสินค้าให้กับ CARBOLINE INTERNATIONAL CORPORATION)

วันที่ทำสัญญา	: วันที่ 28 มีนาคม 2560
คู่สัญญา	: Carboline International Corporation , “CARBOLINE” กับ บริษัท ไดเมท (สยาม) จำกัด (มหาชน) (“บริษัท”)
ระยะเวลาผูกพัน	: 5 ปี นับจากวันที่ลงนามสัญญา (ตั้งแต่วันที่ 28 มีนาคม 2560 ถึงวันที่ 27 มีนาคม 2565)

- 2) สัญญาระหว่างบริษัทกับ VALSPAR (สัญญาการรับการสนับสนุนด้านเทคโนโลยีด้านการผลิต)

วันที่ทำสัญญา	: วันที่ 1 กรกฎาคม 2559
คู่สัญญา	: Valspar Paint (Australia) Pty Ltd. (“VALSPAR”) กับ บริษัท ไดเมท (สยาม) จำกัด (มหาชน) (“บริษัท”)
ระยะเวลาผูกพัน	: 3 ปี (ตั้งแต่วันที่ 1 กรกฎาคม 2559 ถึงวันที่ 30 มิถุนายน 2562) ภายใน 3 เดือนก่อนครบกำหนดอายุสัญญา คู่สัญญาฝ่ายใดฝ่ายหนึ่งสามารถส่งหนังสือแจ้งความประสงค์ขอต่ออายุสัญญาออกไป ซึ่งจะสามารถต่ออายุสัญญาได้อีกคราวละ 3 ปี
ค่าลิขสิทธิ์ (Royalty Fee)	: คิดเป็นร้อยละของยอดขายสินค้าสุทธิหรือขั้นต่ำ ขึ้นอยู่กับส่วนไหนจะมากกว่า ตามประเภทสินค้า โดยชำระเป็นรายไตรมาส

2.2 การตลาดและภาวะการแข่งขัน

2.2.1 ภาวะอุตสาหกรรมและการแข่งขัน

1) ภาวะอุตสาหกรรม

“สี” จัดว่าเป็นผลิตภัณฑ์เคมีภัณฑ์ขั้นปลาย ซึ่งมีการนำไปใช้ในกลุ่มอุตสาหกรรมต่างๆ ดังนั้น การวิเคราะห์อุตสาหกรรมและการเติบโตของอุตสาหกรรมสีนั้น ขึ้นอยู่กับอุตสาหกรรมอื่นๆ ที่ใช้สีเป็นส่วนประกอบ อาทิ อุตสาหกรรมยานยนต์ อุตสาหกรรมก่อสร้าง อุตสาหกรรมบรรจุภัณฑ์ อุตสาหกรรมเครื่องใช้ไฟฟ้า และอุตสาหกรรมสิ่งพิมพ์ เป็นต้น ซึ่งอุตสาหกรรมสีสามารถแบ่งออกตามลักษณะการใช้งานได้ 2 กลุ่มใหญ่ๆ คือ

- สีอุตสาหกรรม (Industrial Paint) อาทิ สีป้องกันสนิมสำหรับชิ้นส่วนรถยนต์ สีป้องกันสนิมคุณภาพสูง สีทาเรือ สีสำหรับงานสิ่งพิมพ์ และสีเคลือบไม้ เป็นต้น
- สีทาอาคาร (Decorative Paint) เป็นสีที่ใช้ในภาคอสังหาริมทรัพย์ และภาคครัวเรือน อาทิ สีน้ำ สีน้ำมันหรือสีเคลือบเงา เป็นต้น

2) ภาวะการแข่งขัน

ภาวะการแข่งขันของตลาดสีในประเทศไทย สามารถวิเคราะห์จากภาวะอุตสาหกรรมต่างๆ ที่เกี่ยวเนื่องกับผลิตภัณฑ์สี โดยเบื้องต้นสามารถแบ่งได้ดังนี้

รับรองความถูกต้อง.....

ตลาดสีอุตสาหกรรม :

เศรษฐกิจไทยในปี 2561 คาดว่าจะสามารถขยายตัวได้ร้อยละ 4.5 (โดยมีช่วงคาดการณ์ที่ร้อยละ 4.2 – 4.8) เติบโตขึ้นจากปีก่อนหน้าที่ขยายตัวร้อยละ 3.9 โดยมีการส่งออกสินค้าเป็นแรงขับเคลื่อนสำคัญ ซึ่งสอดคล้องกับการเจริญเติบโตของเศรษฐกิจประเทศคู่ค้าที่ขยายตัวอย่างต่อเนื่อง ทั้งนี้ คาดว่าปริมาณส่งออกสินค้าและบริการมีแนวโน้มขยายตัวที่ร้อยละ 6.3 (โดยมีช่วงคาดการณ์ที่ร้อยละ 6.0-6.6) ประกอบกับการใช้จ่ายภาครัฐยังคงเป็นแรงขับเคลื่อนเศรษฐกิจที่สำคัญตามกรอบรายจ่ายเพื่อการบริโภคและลงทุนภาครัฐประจำปีงบประมาณ 2561 ที่ปรับตัวเพิ่มขึ้นต่อเนื่อง และพบ. จัดทำงบประมาณกลางปีงบประมาณ 2561 วงเงิน 1.5 แสนล้านบาท ส่งผลให้การลงทุนภาครัฐมีแนวโน้มขยายตัวในระดับสูงต่อเนื่องที่ร้อยละ 7.9 (โดยมีช่วงคาดการณ์ที่ร้อยละ 7.6 – 8.2) เช่นเดียวกับการบริโภคภาครัฐที่คาดว่าจะขยายตัวได้อย่างต่อเนื่องที่ร้อยละ 2.9 (โดยมีช่วงคาดการณ์ที่ร้อยละ 2.6-3.2) นอกจากนี้ความคืบหน้าของโครงการลงทุนในโครงสร้างพื้นฐานขนาดใหญ่ของภาครัฐที่สำคัญ และการพัฒนาพื้นที่เขตเศรษฐกิจพิเศษรวมทั้งการร่วมลงทุนระหว่างภาครัฐและภาคเอกชน คาดว่าจะมีส่วนช่วยเพิ่มความเชื่อมั่นให้แก่ภาคธุรกิจและส่งเสริมบรรยากาศการลงทุนภาคเอกชนในประเทศได้มากขึ้น โดยคาดว่าจะการลงทุนภาคเอกชนจะขยายตัวร้อยละ 3.9 (โดยมีช่วงคาดการณ์ที่ร้อยละ 3.6 -4.2) สำหรับการบริโภคภาคเอกชนมีแนวโน้มขยายตัวอย่างต่อเนื่อง โดยได้รับแรงสนับสนุนจากรายได้ครัวเรือนนอกภาคเกษตรที่มีสัญญาณปรับตัวดีขึ้นตามการจ้างที่เพิ่มขึ้นในธุรกิจที่เกี่ยวข้องกับการส่งออก ขณะที่รายได้เกษตรกรเริ่มทยอยปรับตัวดีขึ้นจากด้านผลผลิต นอกจากนี้ มาตรการช่วยเหลือผู้มีรายได้น้อยของภาครัฐ โดยเฉพาะโครงการบัตรสวัสดิการแห่งรัฐทั้งระยะที่ 1 และ ระยะที่ 2 ยังคาดว่าจะมีส่วนช่วยสนับสนุนกำลังซื้อของครัวเรือนในระยะต่อไปและส่งผลให้การบริโภคภาคเอกชนขยายตัวที่ร้อยละ 3.8 (โดยมีช่วงคาดการณ์ที่ร้อยละ 3.5-4.1) ส่วนปริมาณการนำเข้าสินค้าและบริการคาดว่าจะมีแนวโน้มขยายตัวเร่งขึ้นมาอยู่ที่ร้อยละ 7.2 (โดยมีช่วงคาดการณ์ที่ร้อยละ 6.9-7.5) สอดคล้องกับแนวโน้มการลงทุนภาคเอกชนที่คาดว่าจะเร่งขึ้นและการฟื้นตัวของภาคการส่งออก นอกจากนี้ ยังได้รับแรงสนับสนุนจากโครงการลงทุนขนาดใหญ่ของภาครัฐอีกด้วย

(ที่มา: สำนักนโยบายเศรษฐกิจมหภาค สำนักงานเศรษฐกิจการคลัง กระทรวงการคลัง)

เศรษฐกิจไตรมาสที่ 1/2561 ขยายตัวร้อยละ 4.8 เติบโตขึ้นเมื่อเทียบกับการขยายตัวร้อยละ 4.0 ในไตรมาสที่ 4/2560 ด้านการผลิตมีปัจจัยสนับสนุนจากการกลับมาขยายตัวในเกณฑ์สูงของผลผลิตภาคเกษตร หลังจากหดตัวในไตรมาสก่อนหน้า และการขยายตัวในเกณฑ์ดีต่อเนื่องของการผลิตภาคนอกเกษตร โดยเฉพาะสาขาอุตสาหกรรม สาขาก่อสร้าง และสาขาการค้าปลีกค้าส่ง ที่ขยายตัวเร่งขึ้น รวมทั้งการขยายตัวในเกณฑ์สูงต่อเนื่องของภาคบริการที่เกี่ยวข้องกับการท่องเที่ยว และการขยายตัวในเกณฑ์ดีของสาขาที่เกี่ยวข้องกับสิ่งอำนวยความสะดวกพื้นฐาน เช่น ไฟฟ้า ประปา และก๊าซ แม้ว่าจะชะลอตัวลงอย่างช้าๆ จากไตรมาสก่อนหน้า ในด้านการใช้จ่ายขยายตัวได้ดีต่อเนื่องโดยการใช้จ่ายเพื่อการอุปโภคบริโภคขั้นสุดท้ายของเอกชนและรัฐบาล และการลงทุนขยายตัวเร่งขึ้น ส่วนการส่งออกสินค้าและบริการขยายตัวในเกณฑ์สูงต่อเนื่องแม้ชะลอลงเล็กน้อยจากไตรมาสก่อนหน้า

การผลิต ไตรมาสที่ 1/2561 ขยายตัวร้อยละ 4.8 เติบโตขึ้นจากการขยายตัวร้อยละ 4.0 ในไตรมาสที่ 4/2560 โดยภาคเกษตรขยายตัวร้อยละ 6.5 ปรับตัวดีขึ้นจากที่ลดลงร้อยละ 1.3 ในไตรมาสก่อนหน้า ภาคนอกเกษตรขยายตัวร้อยละ 4.7 โดยมีปัจจัยสนับสนุนมาจากการผลิตอุตสาหกรรมขยายตัวต่อเนื่อง โดยเฉพาะในกลุ่มอุตสาหกรรมเพื่อการส่งออก ภาคบริการส่วนใหญ่ยังขยายตัวในเกณฑ์ดีเช่น สาขาโรงแรมและภัตตาคาร สาขาการขายส่งการขายปลีกและการซ่อมแซม สาขาส่งและคมนาคม

รับรองความถูกต้อง.....

สาขาการผลิตอุตสาหกรรม ขยายตัวร้อยละ 3.7 เติบโตจากไตรมาสก่อนหน้าที่ขยายตัวร้อยละ 3.4 เป็นการขยายตัวทั้งในการผลิตเพื่อการส่งออก และการผลิตเพื่อตอบสนองต่ออุปสงค์ในประเทศ โดยกลุ่มอุตสาหกรรมสินค้าทุนและเทคโนโลยี และอุตสาหกรรมวัตถุดิบขยายตัวต่อเนื่อง

อัตราการขยายตัว (YoY) สาขาการผลิตอุตสาหกรรม (ร้อยละ)

	2559p	2560p1	2560p1				2561p1
			Q1	Q2	Q3	Q4r	Q1
อุตสาหกรรมเบา	0.0	1.0	2.8	-0.7	3.4	-1.6	-0.7
อุตสาหกรรมวัตถุดิบ	2.5	2.8	-0.5	1.1	4.8	6.1	5.3
อุตสาหกรรมสินค้าทุนและเทคโนโลยี	4.6	4.2	3.2	2.7	4.5	6.3	7.5
อุตสาหกรรมรวม	2.3	2.6	1.9	1.0	4.2	3.4	3.7

อุตสาหกรรมเบา ลดลงร้อยละ 0.7 จากการผลิตยาสูบที่ได้รับผลกระทบจากการขึ้นภาษีสรรพสามิต การผลิตสิ่งทอลดลง ในขณะที่อุตสาหกรรมอาหารขยายตัวตามการผลิตน้ำตาล น้ำมันพืช อาหารทะเลกระป๋อง

อุตสาหกรรมวัตถุดิบ ขยายตัวต่อเนื่องร้อยละ 5.3 เป็นผลจากโรงกลั่นน้ำมันและโลหะพื้นฐาน ที่ขยายตัวตามความต้องการใช้ในต่างประเทศและการขยายตัวของอุตสาหกรรมต่อเนื่อง

อุตสาหกรรมสินค้าทุนและเทคโนโลยีขยายตัวร้อยละ 7.5 เติบโตจากไตรมาสก่อนหน้า เป็นผลมาจากการผลิตเครื่องใช้ไฟฟ้า เครื่องจักรและอุปกรณ์ยานยนต์และรถจักรยานยนต์ซึ่งขยายตัวสูงตามความต้องการทั้งในประเทศและต่างประเทศ

สาขาการทำเหมืองแร่และเหมืองหินลดลงร้อยละ 0.8 เทียบกับการขยายตัวร้อยละ 0.5 จากไตรมาสก่อนหน้า เป็นผลจากการลดลงของการผลิตแร่หลายชนิด โดยเฉพาะการผลิตน้ำมันดิบลดลงร้อยละ 5.0 เนื่องจากปริมาณการผลิตที่ลดลงของแหล่งผลิตที่สำคัญเช่น ยุงทอง กลุ่มทานตะวัน เบญจมาศ และนาสนุ่นตะวันออก บ่อรังเหนือ เป็นต้น การผลิตก๊าซธรรมชาติลดลงร้อยละ 4.7 ตามปริมาณการผลิตที่ลดลงของแหล่งผลิตที่สำคัญ คือ บงกช กลุ่มทานตะวัน เบญจมาศ และภูส้ม เป็นต้น ประกอบกับมีการผลิตแร่อื่นๆ ลดลง เช่น ฟลูออไรท์ หินปูน และยิปซัม เป็นต้น ขณะที่การผลิตก๊าซธรรมชาติเหลวขยายตัว ร้อยละ 11.8 ต่อเนื่องจากการขยายตัวร้อยละ 8.7 ในไตรมาสก่อนหน้า

สาขาการไฟฟ้า ก๊าซ และการประปา ขยายตัวร้อยละ 2.2 เทียบกับการขยายตัวร้อยละ 3.1 ในไตรมาสก่อนหน้า โดยการผลิตในหมวดประปาลดลงร้อยละ 1.8 เทียบกับการขยายตัวร้อยละ 5.8 ในไตรมาสก่อนหน้า และโรงแยกก๊าซลดลงร้อยละ 4.7 ตามการลดลงของปริมาณก๊าซเข้าโรงแยก ขณะที่หมวดไฟฟ้าขยายตัวร้อยละ 3.3 ต่อเนื่องจากร้อยละ 3.2 ในไตรมาสก่อนหน้า โดยการใช้กระแสไฟฟ้าของกิจการขนาดกลาง กิจการขนาดใหญ่และกิจการเฉพาะอย่างเพิ่มขึ้น ส่วนการใช้กระแสไฟฟ้าในประเภทที่อยู่อาศัย กิจการขนาดเล็กชะลอตัว

รับรองความถูกต้อง.....

อัตราการขยายตัว (YoY) ของปริมาณการใช้กระแสไฟฟ้าจำแนกตามประเภทผู้ใช้ (ร้อยละ)

	2559p	2560p1	2560p1				2561p1
			Q1	Q2	Q3	Q4r	
ที่อยู่อาศัย	6.4	1.0	2.6	-4.1	4.0	2.5	0.1
กิจการขนาดเล็ก	4.8	1.2	1.9	-2.3	3.9	1.8	0.8
กิจการขนาดกลาง	2.5	0.7	1.1	-0.5	3.0	-0.8	1.8
กิจการขนาดใหญ่	4.7	2.1	2.6	1.3	4.1	0.6	1.3
อื่นๆ	2.5	-1.0	1.9	-1.3	-1.5	-3.4	-1.2
รวม	4.6	1.3	2.2	-1.0	3.6	0.7	0.9

ที่มา: การไฟฟ้านครหลวง และการไฟฟ้าส่วนภูมิภาค

สาขาก่อสร้าง ขยายตัวร้อยละ 1.2 ปรับตัวดีขึ้นจากการลดลงร้อยละ 5.3 ในไตรมาสที่ 4/2560 โดยการก่อสร้างเอกชนขยายตัวร้อยละ 3.4 ปรับตัวดีขึ้นจากการหดตัวร้อยละ 2.3 ในไตรมาสที่ 4/2560 โดยการก่อสร้างที่อยู่อาศัย การก่อสร้างโรงงานอุตสาหกรรมขยายตัวการก่อสร้างอาคารเพื่อการพาณิชย์และสิ่งก่อสร้างอื่นๆ ลดลง ส่วนการก่อสร้างภาครัฐปรับตัวดีขึ้นจากไตรมาสก่อนหน้าจากการก่อสร้างรัฐวิสาหกิจ ซึ่งในไตรมาสนี้เพิ่มขึ้นจากการก่อสร้างในโครงการต่อเนื่อง เช่น โครงการพัฒนาที่อยู่อาศัยของการเคหะแห่งชาติโครงการปรับปรุงกิจการประปาตามแผนงานหลักครั้งที่ 7-9 ของการประปานครหลวง การก่อสร้างรถไฟฟ้ารางคู่ช่วงมาตาพุด-จีระ และช่วงนครปฐม-ปราณบุรีและการก่อสร้างทางด่วนขั้นที่ 3 สายเหนือตอน N2 (ส่วนของตอม่อ) เป็นต้น

สาขาการขนส่งและการคมนาคมขยายตัวร้อยละ 7.1 สะท้อนจากการขยายตัวร้อยละ 8.8 ในไตรมาสก่อนหน้าสอดคล้องกับการชะลอตัวลงของจำนวนนักท่องเที่ยว โดยการขนส่งทางบกและขนส่งทางอากาศขยายตัวร้อยละ 3.4 และร้อยละ 12.5 ตามลำดับ ส่วนบริการโทรคมนาคมขยายตัวร้อยละ 9.5 ต่อเนื่องจากการขยายตัวร้อยละ 8.6 ในไตรมาสก่อนสอดคล้องกับการปรับตัวขึ้นของผลประกอบการของผู้ให้บริการด้านการสื่อสาร

อัตราการขยายตัว (YoY) ของบริการขนส่ง (ร้อยละ)

	2559p	2560p1	2560p1				2561p1
			Q1	Q2	Q3	Q4r	
การขนส่งทางบก	0.2	5.7	5.6	5.2	5.0	6.9	3.4
การขนส่งทางอากาศ	10.4	15.2	9.1	19.6	15.3	18.5	12.5
การขนส่งทางน้ำ	7.6	6.5	4.1	8.1	6.5	7.4	9.5

รับรองความถูกต้อง.....

สาขาบริการด้านอสังหาริมทรัพย์การให้เช่าและบริการทางธุรกิจ ขยายตัวร้อยละ 4.5 เทียบกับการขยายตัวร้อยละ 5.8 ในไตรมาสก่อนหน้า โดยหมวดกิจกรรมด้านอสังหาริมทรัพย์โดยรวมชะลอตัวลงตามกิจกรรมบริการอสังหาริมทรัพย์ที่เป็นของตนเองหรือเช่าจากผู้อื่น ขณะที่กิจกรรมนายหน้าซื้อขายอสังหาริมทรัพย์ยังคงขยายตัวต่อเนื่องนอกจากนี้หมวดกิจกรรมทางธุรกิจอื่นๆ เช่น กิจกรรมบริการให้คำปรึกษาทางธุรกิจและการจัดการ กิจกรรมบริการโฆษณา กิจกรรมบริการทำความสะอาดอาคาร และกิจกรรมบริการด้านธุรกิจอื่นๆ รวมถึงหมวดกิจกรรมการวิจัยและพัฒนาชะลอลง อย่างไรก็ตาม หมวดกิจกรรมด้านคอมพิวเตอร์ และที่เกี่ยวข้อง และหมวดบริการให้เช่าเครื่องจักรและอุปกรณ์ยังคงขยายตัวในเกณฑ์ดี

สาขาโรงแรมและภัตตาคาร ขยายตัวร้อยละ 12.8 เทียบกับการขยายตัวร้อยละ 15.3 ในไตรมาสก่อนหน้า โดยบริการโรงแรมและบริการภัตตาคารขยายตัวร้อยละ 14.9 และร้อยละ 11.1 ตามลำดับ สอดคล้องกับจำนวนนักท่องเที่ยวต่างประเทศ ที่ขยายตัวร้อยละ 15.4 ชะลอลงเมื่อเทียบกับการขยายตัวร้อยละ 19.5 ในไตรมาสก่อน ในไตรมาสนี้นักท่องเที่ยวจากภูมิภาคเอเชียตะวันออกขยายตัวร้อยละ 18.5 ชะลอลงจากร้อยละ 27.9 ในไตรมาสที่ 4/2560 เป็นผลมาจากนักท่องเที่ยวจีนที่ขยายตัวร้อยละ 30.2 ชะลอลงจากการขยายตัวที่สูงถึงร้อยละ 67.2 ในไตรมาสก่อนหน้า ขณะที่นักท่องเที่ยวจากประเทศในอาเซียนยังคงขยายตัวต่อเนื่องส่วนนักท่องเที่ยวจากภูมิภาคอื่นๆ ขยายตัวในเกณฑ์ที่ดี ทั้งนักท่องเที่ยวจากภูมิภาคยุโรปและอเมริกา โอเชียเนีย และแอฟริกา

จำนวนนักท่องเที่ยวต่างประเทศ จำแนกตามถิ่นที่อยู่ (พันคน)

	2559	2560	2560				2561
			Q1	Q2	Q3	Q4	Q1
เอเชียตะวันออก	21,593	23,643	5,693	5,746	6,241	5,963	6,746
ยุโรป	6,175	6,511	2,226	1,128	1,202	1,954	2,498
อื่นๆ	4,761	5,227	1,275	1,255	1,334	1,363	1,365
รวมจำนวนนักท่องเที่ยว	32,530	35,381	9,194	8,130	8,777	9,280	10,609
อัตราเพิ่ม (ร้อยละ)	8.7	8.8	2.1	8.3	6.4	19.5	15.4

ที่มา: กระทรวงการท่องเที่ยวและกีฬา

รายการเพื่อการอุปโภคบริโภคขั้นสุดท้ายของเอกชน

การใช้จ่ายเพื่อการอุปโภคบริโภคของเอกชนในไตรมาสที่ 1/2561 ขยายตัวร้อยละ 3.6 เติบโตอย่างช้าๆ จากการขยายตัวร้อยละ 3.4 ในไตรมาสที่ 4/2560 หลังปรับปัจจัยฤดูกาลออกแล้ว การใช้จ่ายเพื่อการอุปโภคบริโภคของเอกชนขยายตัวร้อยละ 1.3 เติบโตขึ้นจากร้อยละ 0.8 ในไตรมาสก่อนหน้า

การใช้จ่ายเพื่อการอุปโภคบริโภคของเอกชนไทยทั้งหมดขยายตัวร้อยละ 3.6 ต่อเนื่องจากการขยายตัวร้อยละ 3.4 ในไตรมาสก่อนหน้า ปัจจัยสนับสนุนหลักมาจากอัตราเงินเฟ้อที่ยังอยู่ในระดับต่ำ และดัชนีความเชื่อมั่นของผู้บริโภคยังคงอยู่ในเกณฑ์ดีความต้องการสินเชื่อเพื่อการอุปโภคบริโภคส่วนบุคคลยังคงขยายตัว ขณะที่รายได้เกษตรกรปรับตัวในทิศทางที่ดีขึ้นและส่วนหนึ่งเป็นปัจจัยบวกจากมาตรการบัตรสวัสดิการแห่งรัฐที่ช่วยสนับสนุนกำลังซื้อของประชาชน โดยการใช้จ่ายสินค้าในกลุ่มสินค้ากึ่งคงทนโดยเฉพาะหมวดอาหารและเครื่องดื่ม สินค้าไม่คงทน และการใช้จ่ายเพื่อซื้อบริการสันทนาการ

รับรองความถูกต้อง.....

ขณะที่การใช้จ่ายเพื่ออุปโภคบริโภคสินค้าคงทนชะลอตัว โดยปัจจัยสำคัญมาจากการใช้จ่ายเพื่อการซื้อยานพาหนะของครัวเรือนที่ชะลอตัวจากไตรมาสก่อนหน้า

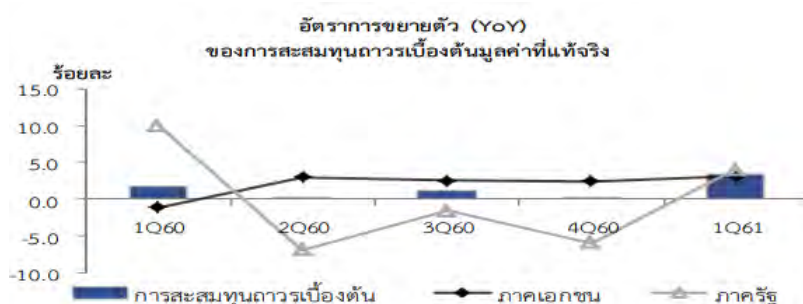
อัตราการขยายตัว (YoY) ของการใช้จ่ายเพื่อการอุปโภคบริโภคของเอกชน มูลค่าที่แท้จริง (ร้อยละ)							
	2559p	2560p1	2560p1				2561p1
			Q1	Q2	Q3	Q4r	Q1
การใช้จ่ายของเอกชนในประเทศ	4.1	4.8	3.9	4.5	4.3	6.6	4.9
หัก : การใช้จ่ายของคนต่างประเทศในประเทศ	12.2	12.5	8.1	12.9	8.5	21.1	11.9
การใช้จ่ายของเอกชนไม่รวมนักท่องเที่ยว	3.0	3.2	3.1	3.0	3.4	3.3	3.1
บวก : การใช้จ่ายของคนไทยในต่างประเทศ	20.6	5.9	10.8	2.9	3.4	7.0	17.1
การใช้จ่ายของเอกชนไทยทั้งหมด	3.0	3.2	3.1	2.9	3.4	3.4	3.6

การใช้จ่ายเพื่อการอุปโภคบริโภคของเอกชนที่ไม่รวมคนไทยในต่างประเทศและคนต่างประเทศในประเทศไทยขยายตัวร้อยละ 3.1 ชะลอตัวจากร้อยละ 3.3 ในไตรมาสก่อนหน้าสอดคล้องกับการชะลอตัวของการใช้จ่ายในหมวดสินค้าคงทน ส่วนการใช้จ่ายของนักท่องเที่ยวชาวไทยในต่างประเทศเร่งตัวขึ้นร้อยละ 17.1 เทียบกับที่ขยายตัวร้อยละ 7.0 ในไตรมาสก่อนหน้า ขณะที่การใช้จ่ายของนักท่องเที่ยวชาวต่างประเทศในประเทศไทยชะลอตัวลงร้อยละ 11.9 เทียบกับที่ขยายตัวร้อยละ 21.1 ในไตรมาสที่ 4/2561 สอดคล้องกับจำนวนนักท่องเที่ยวชาวต่างชาติที่ชะลอตัว

หมวดที่อยู่อาศัย ประปา ไฟฟ้า แก๊ส และเชื้อเพลิงอื่น ๆ ขยายตัวร้อยละ 2.6 ชะลอตัวจากการขยายตัวร้อยละ 6.1 ในไตรมาสที่ 4/2560 โดยการใช้จ่ายไฟฟ้า แก๊ส และเชื้อเพลิงต่างๆ ลดลงร้อยละ 1.8 เทียบกับการขยายตัวร้อยละ 3.0 ในไตรมาสก่อนหน้าการใช้จ่ายด้านที่อยู่อาศัยและน้ำประปาขยายตัวร้อยละ 4.3 ชะลอตัวจากการขยายตัวร้อยละ 7.1 ในไตรมาสก่อนหน้า โดยเป็นการชะลอตัว ทั้งค่าใช้จ่ายด้านการเช่าที่อยู่อาศัย การซ่อมแซม และการใช้น้ำประปา

การสะสมทุนถาวรเบื้องต้นหรือการลงทุน

การลงทุน ขยายตัวร้อยละ 3.4 เร่งตัวขึ้นจากการขยายตัวร้อยละ 0.3 ในไตรมาสก่อนหน้าโดยการลงทุนภาครัฐขยายตัวร้อยละ 4.0 ปรับตัวขึ้นจากการลดลงร้อยละ 6.0 ในไตรมาสก่อนหน้า ส่วนภาคเอกชนขยายตัวร้อยละ 3.1 ต่อเนื่องจากการขยายตัวร้อยละ 2.4 ในไตรมาสก่อนหน้า



รับรองความถูกต้อง.....

การลงทุนภาคเอกชน ขยายตัวร้อยละ 3.1 ต่อเนื่องจากการขยายตัวร้อยละ 2.4 ในไตรมาสก่อนหน้า

ด้านการก่อสร้าง ขยายตัวร้อยละ 3.4 ปรับตัวดีขึ้นจากการลดลงร้อยละ 2.3 ในไตรมาสก่อนหน้า โดยการก่อสร้างอาคารที่อยู่อาศัยขยายตัวร้อยละ 4.1 โดยเฉพาะในเขตเทศบาล และ อบต. ขณะที่การก่อสร้างที่อยู่อาศัยในเขตกรุงเทพมหานครและปริมณฑลยังขยายตัวอย่างต่อเนื่อง ส่วนอาคารไม่ใช่ที่อยู่อาศัยขยายตัวร้อยละ 2.7 เทียบกับขยายตัวร้อยละ 1.5 ในไตรมาสก่อนหน้า โดยการก่อสร้างหมวดโรงงานอุตสาหกรรมขยายตัวร้อยละ 3.4 ขณะที่การก่อสร้างอาคารเพื่อการพาณิชย์และการก่อสร้างโรงแรม โรงพยาบาล โรงเรียนลดลงร้อยละ 1.7 และร้อยละ 6.2 ตามลำดับ

การลงทุนภาครัฐ ขยายตัวร้อยละ ปรับตัวดีขึ้นจากการลดลงร้อยละ 6.0 ในไตรมาสก่อนหน้าโดยการลงทุนรัฐวิสาหกิจขยายตัวร้อยละ 11.6 เติบโตขึ้นจากการขยายตัวร้อยละ 4.1 ในไตรมาสที่ 4/2560 ในขณะที่การลงทุนรัฐบาลลดลงร้อยละ 0.3 แต่ปรับตัวดีขึ้นเมื่อเทียบกับการลดลงร้อยละ 11.3 ในไตรมาสก่อนหน้า

ด้านการก่อสร้าง ลดลงร้อยละ 0.1 ปรับตัวดีขึ้นเมื่อเทียบกับการลดลงร้อยละ 7.1 ในไตรมาสก่อนหน้า โดยการก่อสร้างรัฐวิสาหกิจขยายตัวร้อยละ 12.1 เนื่องจากยังคงมีโครงการต่อเนื่อง ทั้งโครงการขนาดใหญ่และโครงการอื่นๆ เช่น โครงการพัฒนาที่อยู่อาศัยของการเคหะแห่งชาติโครงการทางด่วนขั้นที่ 3 สายเหนือ ตอน N2 (ส่วนของตอม่อ) ของการทางพิเศษแห่งประเทศไทย โครงการทรัพย์สินการจำหน่ายไฟฟ้า ของการไฟฟ้านครหลวง โครงการปรับปรุงกิจการประปาแผนหลักครั้งที่ 7-9 ของการประปานครหลวง และโครงการรถไฟฟ้ารางคู่ช่วงมาตาพุด-จิระ และช่วงนครปฐม-ปราณบุรีของการรถไฟแห่งประเทศไทย ขณะที่การก่อสร้างรัฐบาลลดลงร้อยละ 5.4 ต่อเนื่องจากการลดลงร้อยละ 13.7 ในไตรมาสก่อนหน้า ซึ่งส่วนหนึ่งเป็นผลมาจากการเบิกจ่ายด้านการก่อสร้างจากงบประมาณประจำปีลดลง ประกอบกับการเบิกจ่ายจากโครงการเงินกู้เพื่อการพัฒนาาระบบบริหารจัดการทรัพยากรน้ำและระบบขนส่งทางถนนระยะเร่งด่วนลดลง เนื่องจากใกล้สิ้นสุดโครงการ ส่วนการเบิกจ่ายจากงบเหลือปีเพิ่มขึ้น

(ที่มา:ผลิตภัณฑ์มวลรวมในประเทศ ไตรมาสที่ 1/2561 สำนักงานคณะกรรมการพัฒนาการเศรษฐกิจและสังคมแห่งชาติ วันจันทร์ที่ 21 พฤษภาคม 2561 เวลา 9:30 น.)

อุตสาหกรรมไม้และเครื่องเรือน :

การผลิตเครื่องเรือนทำด้วยไม้ไตรมาสที่ 1 ปี 2561 มีจำนวน 1.54 ล้านชิ้น ลดลงจากไตรมาสก่อนและไตรมาสเดียวกันของปีก่อนร้อยละ 6.09 และ 9.41 ตามลำดับ เนื่องจากมีคำสั่งซื้อลดลง ตามยอดจำหน่ายในร้านค้าปลีกในประเทศที่ยังชะลอตัว การจำหน่ายเครื่องเรือนทำด้วยไม้ในประเทศ ไตรมาสที่ 1 ปี 2561 มีจำนวน 0.33 ล้านชิ้น ลดลงจากไตรมาสก่อนและไตรมาสเดียวกันของปีก่อนร้อยละ 2.94 และ 5.71 ตามลำดับ ในภาพรวมการจำหน่ายเครื่องเรือนทำด้วยไม้ของผู้ผลิตไทยชะลอตัวลงตามสถานการณ์เศรษฐกิจในประเทศ

การส่งออกไม้และผลิตภัณฑ์ไม้ไตรมาสที่ 1 ปี 2561 มีมูลค่ารวม 990.38 ล้านดอลลาร์สหรัฐฯ เพิ่มขึ้นจากไตรมาสก่อนและไตรมาสเดียวกันของปีก่อนร้อยละ 0.51 และ 17.26 ตามลำดับ แบ่งเป็นมูลค่าการส่งออกผลิตภัณฑ์เครื่องเรือนและชิ้นส่วน 249.72 ล้านดอลลาร์สหรัฐฯ ขยายตัวจากไตรมาสก่อนและไตรมาสเดียวกันของปีก่อนร้อยละ 1.03 และ 14.48 ตามลำดับ ผลิตภัณฑ์ไม้ 38.39 ล้านดอลลาร์สหรัฐฯ ปรับลดลงจากไตรมาสก่อนและไตรมาสเดียวกันของปีก่อนร้อยละ 0.98 และ 3.34 ตามลำดับและไม้และผลิตภัณฑ์แผ่นไม้ 702.27 ล้านดอลลาร์สหรัฐฯ ขยายตัวจากไตรมาสก่อนและไตรมาสเดียวกันของปีก่อนร้อยละ 0.41 และ 19.68 ตามลำดับ ในภาพรวมการส่งออกไม้และผลิตภัณฑ์ไม้มีการขยายตัวที่ดี โดยเฉพาะในตลาด ญี่ปุ่นสหรัฐอเมริกา และจีน

รับรองความถูกต้อง.....

สำหรับการผลิตเครื่องเรือนทำด้วยไม้ในไตรมาสที่ 2 ของปี 2561 คาดว่ายังคงชะลอตัว โดยมีปริมาณการผลิตลดลงเมื่อเทียบกับไตรมาสเดียวกันของปีก่อนร้อยละ 1.30 ตามแนวโน้มการปรับลดลงของคำสั่งซื้อจากทั้งในและต่างประเทศ

นโยบายภาครัฐที่เกี่ยวข้องกับอุตสาหกรรมไม้และเครื่องเรือน

กรมป่าไม้มีนโยบายเพิ่มพื้นที่ป่าเศรษฐกิจเพื่อรองรับความต้องการใช้ไม้ในอุตสาหกรรมการผลิตเครื่องเรือน ไม้การก่อสร้าง ฯลฯ อย่างยั่งยืน โดยได้จัดทำแผนยุทธศาสตร์และแผนงานการส่งเสริมไม้เศรษฐกิจแบบครบวงจร พ.ศ.2561-2579 ซึ่งขณะนี้อยู่ระหว่างนำเสนอคณะรัฐมนตรีเพื่อให้ความเห็นชอบต่อไป

(ที่มา: “รายงานภาวะเศรษฐกิจอุตสาหกรรมรายไตรมาส ไตรมาส 1 ปี 2561 (มกราคม – มีนาคม 2560) สำนักงานเศรษฐกิจอุตสาหกรรม)

ตลาดสีทาอาคาร :

ธุรกิจสีทาอาคารเป็นธุรกิจที่ขยายตัวตามการเติบโตของธุรกิจอสังหาริมทรัพย์ และธุรกิจก่อสร้างเป็นสำคัญไม่ว่าเมกะโปรเจกต์ใหญ่ๆ ของภาครัฐ หรือเป็นบ้านจัดสรร คอนโดมิเนียม อาคารสำนักงาน และโรงงานอุตสาหกรรม รวมทั้งงานก่อสร้างและงานซ่อมแซม

สำหรับทิศทางของอุตสาหกรรมก่อสร้างในปี 2561 นี้ การเติบโตน่าจะยังเป็นในกลุ่มงานก่อสร้างที่เกี่ยวข้องกับการลงทุนของภาครัฐ โดยในปี 2561 นี้ รัฐบาลยังคงให้ความสำคัญในการลงทุนโครงสร้างพื้นฐานต่างๆ ทั้งการลงทุนโครงสร้างพื้นฐานด้านคมนาคม งานพัฒนาและซ่อมแซมแหล่งน้ำ การก่อสร้างอาคาร และปรับปรุงสถานที่ราชการ สถานพยาบาลและสถานศึกษาของรัฐ ซึ่งน่าจะส่งผลดีต่อผู้ประกอบการก่อสร้างในกลุ่มที่รับงานก่อสร้างโครงการภาครัฐ ศูนย์วิจัยกรุงศรีคาดว่ามูลค่าก่อสร้างของไทยในปี 2561-2563 จะขยายตัวเฉลี่ยร้อยละ 7.0-9.0 ต่อปี จากการขยายการลงทุนโครงสร้างพื้นฐานของภาครัฐที่คาดว่าโครงการส่วนใหญ่สามารถดำเนินการตามแผนที่วางไว้ ขณะที่งานก่อสร้างภาคเอกชนคาดว่าจะฟื้นตัว โดยเฉพาะที่อยู่อาศัยและพาณิชยกรรม ตามแนวเส้นทางรถไฟฟ้าใหม่ และโรงงานที่จะเติบโตในพื้นที่พัฒนาระเบียงเศรษฐกิจพิเศษภาคตะวันออก

งานก่อสร้างของภาคเอกชน: กระจุกตัวในงานก่อสร้างที่อยู่อาศัยเฉลี่ยร้อยละ 57 ของมูลค่าก่อสร้างงานภาคเอกชนทั้งหมด ที่เหลือเป็นงานก่อสร้างโรงงานอุตสาหกรรมสัดส่วนร้อยละ 11 พาณิชยกรรมร้อยละ 10 และอื่นๆ อีกร้อยละ 22 เช่น โรงแรม และโรงพยาบาล โดยงานก่อสร้างภาคเอกชนมักผันแปรตามความเชื่อมั่นในการลงทุนซึ่งขึ้นอยู่กับหลายปัจจัย ได้แก่ ภาวะเศรษฐกิจ เสถียรภาพการเมือง การลงทุนโครงสร้างพื้นฐานและนโยบายกระตุ้นการลงทุนของภาครัฐ

งานก่อสร้างของภาครัฐ: ส่วนใหญ่เป็นโครงการลงทุนโครงสร้างพื้นฐานคิดเป็นสัดส่วนร้อยละ 80 ของมูลค่าก่อสร้างงานภาครัฐทั้งหมด ส่วนที่เหลือเป็นโครงการก่อสร้างอาคารของรัฐ ที่พักข้าราชการ และโครงการอื่นๆ เช่น โครงการปรับปรุงระบบสาธารณูปโภค ผู้รับเหมาก่อสร้างรายใหญ่จะได้เปรียบในการรับงานภาครัฐ โดยเฉพาะโครงสร้างพื้นฐานขนาดใหญ่ เนื่องจากมีประสบการณ์ มีความชำนาญเฉพาะด้าน มีศักยภาพทางการเงิน และมีการพัฒนาเทคนิคและเทคโนโลยีในงานก่อสร้างมาอย่างต่อเนื่อง

แผนปฏิบัติการด้านคมนาคมขนส่ง ระยะเร่งด่วน พ.ศ. 2561 (Action Plan) เพื่อขับเคลื่อนการลงทุนด้านโครงสร้างพื้นฐานของประเทศ ประกอบด้วยโครงการพัฒนาโครงสร้างพื้นฐานด้านคมนาคมขนส่งที่สำคัญของกระทรวงคมนาคม จำนวน 44 โครงการ ครอบคลุมเงินลงทุนรวม 2,021,283.52 ล้านบาท โดยนำมาจัดกลุ่มและตั้งเป้าหมายตามขั้นตอนการดำเนินงานที่สามารถดำเนินการได้ ในปีงบประมาณพ.ศ. 2561 จำแนกเป็น 2 กลุ่ม ดังนี้

รับรองความถูกต้อง.....

กลุ่มโครงการที่คณะกรรมการ PPP เห็นชอบ หรือ คณะรัฐมนตรีอนุมัติได้ภายในปีงบประมาณ พ.ศ. 2561 จำนวน 21 โครงการ วงเงินลงทุนรวม 914,012.34 ล้านบาท ดังนี้

- โครงการทางพิเศษสายกะทู้-ป่าตอง จ.ภูเก็ต
- โครงการศูนย์การขนส่งชายแดน จ.นครพนม
- โครงการพัฒนาศูนย์ขนส่งสินค้าภูมิภาค (ชายแดน)
- โครงการพัฒนาศูนย์ขนส่งสินค้าภูมิภาค (เมืองหลัก)
- โครงการจัดซื้อรถโดยสารไฟฟ้า จำนวน 35 คัน
- โครงการจัดซื้อรถโดยสารปรับอากาศใช้เชื้อเพลิงก๊าซธรรมชาติ (NGV) จำนวน 489 คัน
- โครงการทางหลวงพิเศษระหว่างเมือง สายนครปฐม-ชะอำ
- โครงการทางหลวงพิเศษระหว่างเมือง สายหาดใหญ่-ชายแดนไทย/มาเลเซีย
- โครงการทางหลวงพิเศษระหว่างเมือง ทางยกระดับอุตสาหกรรมช่วงรังสิต-บางปะอิน
- โครงการทางหลวงพิเศษระหว่างเมืองทางยกระดับบนทางหลวงหมายเลข 35 สายธนบุรี-ปากท่อช่วง กรุงเทพฯ-มหาชัย (บ้านแพ้ว)
- โครงการก่อสร้างรถไฟความเร็วสูง ช่วงกรุงเทพฯ-เชียงใหม่
- โครงการก่อสร้างรถไฟความเร็วสูง ช่วงกรุงเทพฯ-หัวหิน
- โครงการระบบรถไฟชานเมืองสายสีแดงอ่อน บางซื่อ-หัวหมาก และสายสีแดงเข้ม บางซื่อ-หัวลำโพง
- โครงการรถไฟฟ้ามหานคร สายสีม่วง ช่วงเตาปูน-ราษฎร์บูรณะ
- โครงการก่อสร้างระบบขนส่งมวลชน จ.ภูเก็ต
- โครงการก่อสร้างระบบขนส่งมวลชน จ.เชียงใหม่
- โครงการก่อสร้างระบบขนส่งมวลชน จ.นครราชสีมา
- โครงการก่อสร้างระบบขนส่งมวลชน จ.ขอนแก่น
- โครงการพัฒนาท่าเรือแหลมฉบัง ขั้นที่ 3
- โครงการพัฒนาธุรกิจท่าเรือบก (Dry Port) จ. ขอนแก่น
- โครงการศูนย์ซ่อมบำรุงอากาศยาน (Maintenance Repair and Overhaul: MRO) ณ ท่าอากาศยาน อุตะเนา

กลุ่มโครงการที่ประกวดราคาแล้วเสร็จ หรือเริ่มดำเนินการก่อสร้างได้ ภายในปีงบประมาณ พ.ศ. 2561 จำนวน 23 โครงการ วงเงินลงทุนรวม 1,107,271.18 ล้านบาทดังนี้

- โครงการก่อสร้างจุดจอดพักรถบรรทุก (Truck Rest Area) จ. บุรีรัมย์ และ จ.ขอนแก่น
- โครงการทางพิเศษสายพระราม 3-ดาวคะนอง-วงแหวนรอบนอก กรุงเทพฯ ด้านตะวันตก
- โครงการระบบทางด่วนขั้นที่ 3 สายเหนือ ตอน N2 และ E-W Corridor ด้านตะวันออก
- โครงการก่อสร้างรถไฟทางคู่ ช่วงนครปฐม-ชุมพร (ช่วงนครปฐมหัวหิน/ช่วงหัวหิน-ประจวบ/ช่วงประจวบฯ-ชุมพร)
- โครงการก่อสร้างรถไฟทางคู่ช่วงลพบุรี-ปากน้ำโพ

รับรองความถูกต้อง.....

- โครงการก่อสร้างรถไฟฟ้าทางคู่ช่วงมาบตาพาด-ชุมทางถนนจิระ
- โครงการก่อสร้างรถไฟฟ้าทางคู่ช่วงปากน้ำโพ-เด่นชัย
- โครงการก่อสร้างรถไฟฟ้าทางคู่ช่วงชุมทางถนนจิระ-อุบลราชธานี
- โครงการก่อสร้างรถไฟฟ้าทางคู่ช่วงขอนแก่น-หนองคาย
- โครงการก่อสร้างรถไฟฟ้าทางคู่ช่วงชุมพร-สุราษฎร์ธานี
- โครงการก่อสร้างรถไฟฟ้าทางคู่ช่วงสุราษฎร์ธานี-หาดใหญ่-สงขลา
- โครงการก่อสร้างรถไฟฟ้าทางคู่ช่วงหาดใหญ่-ปาดังเบซาร์
- โครงการก่อสร้างรถไฟฟ้าทางคู่ช่วงเด่นชัย-เชียงใหม่
- โครงการก่อสร้างรถไฟฟ้าทางคู่สายใหม่ ช่วงเด่นชัย-เชียงราย-เชียงของ
- โครงการก่อสร้างรถไฟฟ้าทางคู่สายใหม่ ช่วงบ้านไผ่-นครพนม
- โครงการความร่วมมือระหว่างรัฐบาลแห่งราชอาณาจักรไทยและรัฐบาลแห่งสาธารณรัฐประชาชนจีนในการพัฒนาระบบรถไฟความเร็วสูง เพื่อเชื่อมโยงภูมิภาคช่วงกรุงเทพฯ-หนองคาย(ระยะที่ 1 ช่วงกรุงเทพฯ-นครราชสีมา)
- โครงการรถไฟความเร็วสูงเชื่อมต่อ 3 สนามบินแบบไร้รอยต่อ (ดอนเมือง-สุวรรณภูมิ-อู่ตะเภา)
- โครงการรถไฟชานเมืองสายสีแดงเข้ม ช่วงรังสิตมหาวิทยาลัยธรรมศาสตร์ศูนย์รังสิต
- โครงการรถไฟชานเมืองสายสีแดงอ่อน ช่วงตลิ่งชัน-ศาลายา และสถานีเพิ่มเติม 3 สถานี (พระราม 6 บางกอกย และบ้านจิมพลี) และช่วงตลิ่งชัน-ศิริราช
- โครงการรถไฟฟ้ามหานครสายสีส้ม ช่วงบางขุนนนท์-ศูนย์วัฒนธรรมฯ
- โครงการพัฒนาท่าอากาศยานกระบี่ (ก่อสร้างลานจอด และระบบไฟฟ้า)
- โครงการพัฒนาท่าอากาศยานขอนแก่น (ก่อสร้างอาคารผู้โดยสาร)
- โครงการระบบตั๋วร่วม

รับรองความถูกต้อง.....

โครงการคมนาคมลงทุนเร่งด่วน ปี 2561

โครงการ	วงเงิน (ลบ.)	โครงการ	วงเงิน (ลบ.)
มอเตอร์เวย์		ท่าอากาศยาน	
นครปฐม-ชะอำ	80,600	ท่าอากาศยาน-หาดใหญ่	7,941.80
หาดใหญ่-ปาดังเบซาร์	30,500	เชียงใหม่-เชียงใหม่	59,924.24
กรุงเทพฯ-มาบีย	40,000	เชียงใหม่-เชียงใหม่	76,978.82
ดอนเมือง-โคราช	25,000	บ้านโพธิ์-นครพนม	60,351.91
ทางด่วน		รถไฟฟ้า	
พหลโยธิน 3-ดาวคะนอง-วงแหวนตะวันตก	31,244	สีลม-ดอนเมือง-หัวหมาก และบางซื่อ-หัวลำโพง	44,157
กะรุ-ปาดัง	13,916.97	สีลม-ดอนเมือง-หัวหมาก-หัวลำโพง	7,596.94
ชั้นที่ 3 สายเหนือช่วง N2-วงแหวนตะวันตก	14,382	สีลม-ดอนเมือง-หัวหมาก-หัวลำโพง	17,671.61
สถานีขนส่ง		สีลม-ดอนเมือง-หัวหมาก-หัวลำโพง	101,112
สถานีขนส่ง จ.นครพนม	1,053.62	สีลม-ดอนเมือง-หัวหมาก-หัวลำโพง	90,271
สถานีขนส่งสินค้าสายเหนือ 9 แห่ง	8,065.84	ระบบขนส่งมวลชนภูเก็ต	39,406
สถานีขนส่งสินค้า 8 เมืองหลัก	9,438.02	ระบบขนส่งมวลชนเชียงใหม่	28,419
จุดพักรถบรรทุก จ.บุรีรัมย์ จ.ขอนแก่น	550	ระบบขนส่งมวลชนนครราชสีมา	32,600
จัดซื้อรถเมล์		ระบบขนส่งมวลชนขอนแก่น	15,000
รถเมล์ไฟฟ้า 35 คัน	385	รถไฟความเร็วสูง	
รถเมล์ NGV 489 คัน	4,260	กรุงเทพฯ-นครราชสีมา	179,412
ระบบซ่อม	1,355.34	กรุงเทพฯ-พิษณุโลก	276,225
ทางคู่		กรุงเทพฯ-หัวหิน	94,673
นครปฐม-สุพรรณ	33,975	เชียงใหม่ 3 สาย	226,000
สุพรรณ-ปากน้ำโพ	18,699	ท่าอากาศยาน	
ปากน้ำโพ-เชียงใหม่	56,066.25	ท่าอากาศยาน-หาดใหญ่ 3	35,099.54
เส้นทางถนนพิษณุ-อุตรดิตถ์	35,839.74	พัฒนาท่าเรือ จ.ขอนแก่น	3,000
ขอนแก่น-หนองคาย	26,065.75	ท่าอากาศยาน	
สุพรรณ-สุราษฎร์ธานี	23,384.91	ท่าอากาศยาน-หาดใหญ่	243
สุราษฎร์ธานี-สงขลา	51,823.28	ศูนย์ซ่อมบำรุงอากาศยานอุดรธานี	11,000

ที่มา: ประชาชาติธุรกิจรวบรวม

สำหรับความคืบหน้าในแผนการลงทุนโครงสร้างพื้นฐานตามแผนปฏิบัติการด้านคมนาคมขนส่ง ระยะเร่งด่วน พ.ศ. 2560 นี้ โครงการที่ดำเนินการเป็นไปตามเป้าหมายที่กำหนดไว้แล้ว จำนวน 7 โครงการ ได้แก่

- โครงการพัฒนาท่าเรือเฟอร์รี่เชื่อมโยงอำเภอไทยตอนบนฝั่งตะวันออกและตะวันตก (ระยะสั้น: เชิญชวนให้เอกชนเดินเรือ Ferry เส้นทางพญา-หัวหิน) ที่เปิดให้บริการแล้วในปี พ.ศ. 2560
- โครงการศูนย์เปลี่ยนถ่ายรูปแบบการขนส่งสินค้าเชียงของ จ.เชียงราย ที่เริ่มดำเนินการก่อสร้างแล้วในปี พ.ศ. 2560
- โครงการพัฒนาท่าอากาศยานในภูมิภาค ระยะแรก (ท่าอากาศยานแม่สอด จ.ตาก ท่าอากาศยานเบตง จ.ยะลา และท่าอากาศยานสกลนคร จ.สกลนคร) ที่เริ่มดำเนินการก่อสร้างแล้วในปี พ.ศ. 2560 โดยท่าอากาศยานกระบี่ จ.กระบี่ ที่ได้รับงบประมาณ ปี พ.ศ. 2561
- โครงการพัฒนาสถานีขนส่งสินค้าภูมิภาค (ชายแดน 9 จังหวัด) ที่เตรียมข้อเสนอโครงการแล้วเสร็จในปี พ.ศ. 2560

รับรองความถูกต้อง.....

- โครงการพัฒนาสถานีขนส่งสินค้าภูมิภาค (เมืองหลัก 8 จังหวัด) ที่เตรียมข้อเสนอโครงการแล้วเสร็จ ในปี พ.ศ. 2560
- โครงการพัฒนาจุดพักรถบรรทุกทุกตามเส้นทางขนส่งสินค้าหลักของประเทศ (จ.บุรีรัมย์ จ.อุดรธานี และ จ.กำแพงเพชร) ที่ได้รับงบดำเนินการ ปี พ.ศ. 2561
- โครงการก่อสร้างระบบขนส่งมวลชน จ.ภูเก็ต (รฟม./สนข. ศึกษา) ซึ่ง สนข. ได้ส่งผลการออกแบบรายละเอียด (Detailed Design) ให้ รฟม. รับผิดชอบดำเนินการแล้ว

ซึ่งคาดว่าจะในช่วงครึ่งหลังของปี 2561 นี้ การประมูลโครงการเหล่านี้จะเริ่มทยอยเห็นความชัดเจนและเริ่มก่อสร้างได้

โครงการที่รื้อนำเสนอรัฐมนตรี

สำหรับโครงการที่อยู่ระหว่างเสนอรายงานการศึกษาผลกระทบสิ่งแวดล้อม (EIA) และเตรียมเสนอคณะรัฐมนตรี (ครม.) จำนวน 11 โครงการ ได้แก่

- โครงการก่อสร้างรถไฟทางคู่ ช่วงปากน้ำโพ-เด่นชัย
- โครงการก่อสร้างรถไฟทางคู่ ช่วงชุมทางถนนจิระ-อุบลราชธานี
- โครงการก่อสร้างรถไฟทางคู่ ช่วงขอนแก่น-หนองคาย
- โครงการก่อสร้างรถไฟทางคู่ ช่วงชุมพร-สุราษฎร์ธานี
- โครงการก่อสร้างรถไฟทางคู่ ช่วงสุราษฎร์ธานี-หาดใหญ่-สงขลา
- โครงการก่อสร้างรถไฟทางคู่ ช่วงหาดใหญ่-ปาดังเบซาร์
- โครงการก่อสร้างรถไฟทางคู่ ช่วงเด่นชัย-เชียงราย-เชียงของ
- โครงการก่อสร้างรถไฟทางคู่ ช่วงบ้านไผ่-มุกดาหาร-นครพนม
- โครงการระบบรถไฟฟ้าขนส่งมวลชนสายสีแดงเข้ม ช่วงรังสิต-มหาวิทยาลัยธรรมศาสตร์ศูนย์รังสิต
- โครงการรถไฟฟ้าสายสีน้ำเงิน ช่วงบางแค-พุทธมณฑลสาย 4
- โครงการรถไฟฟ้าสายสีส้ม ช่วงตลิ่งชัน-ศูนย์วัฒนธรรมแห่งประเทศไทย

(ที่มา: สำนักนโยบายและแผนการขนส่งและจราจร กระทรวงคมนาคม)

รับรองความถูกต้อง.....

ปริมาณงานก่อสร้างโครงการภาครัฐที่มีเพิ่มขึ้น เป็นโอกาสของผู้ประกอบการในอุตสาหกรรมก่อสร้างที่รับงานโครงการภาครัฐและในห่วงโซ่อุปทานที่เกี่ยวข้อง



สำหรับกลุ่มผู้ประกอบการธุรกิจขนาดกลางและขนาดเล็ก ที่จะได้รับอานิสงส์จากโครงการลงทุนภาครัฐ อาทิ

กลุ่มธุรกิจที่เกี่ยวข้องกับงานก่อสร้างภาครัฐทั้งผู้ผลิตและค้าวัสดุก่อสร้าง สำหรับในกลุ่มผู้ผลิตและขายวัสดุก่อสร้าง น่าจะปรับตัวดีขึ้นในปี 2560 นี้ โดยกลุ่มที่จะได้รับประโยชน์จากงานก่อสร้าง อาทิ วัสดุก่อสร้างในกลุ่มงานโครงสร้าง เช่น เหล็ก ปูนซีเมนต์ แผ่นคอนกรีตสำเร็จรูป ทราฟ และยางมะตอย เป็นต้น กลุ่มวัสดุอุปกรณ์อย่างตะปู หรือน็อต ที่เกี่ยวเนื่องกับงานโครงสร้างพื้นฐาน อย่างไรก็ตาม ผู้ประกอบการที่จะได้รับประโยชน์จะเป็นกลุ่มผู้ผลิตที่สามารถผลิตอุปกรณ์และวัสดุก่อสร้างที่มีขนาดเฉพาะและมีความแข็งแรงเป็นพิเศษตามมาตรฐานการใช้งานที่ถูกกำหนดขึ้นในแบบ เนื่องจากโครงการภาครัฐในกลุ่มงานก่อสร้างโครงสร้างพื้นฐานอย่างรถไฟหรือรถไฟฟ้า อุปกรณ์วัสดุก่อสร้างที่ใช้จะต้องมีขนาด คุณภาพ แข็งแรง ตามมาตรฐานที่กำหนด



รับรองความถูกต้อง.....

กลุ่มธุรกิจเครื่องจักรกลสำหรับงานก่อสร้าง สำหรับธุรกิจขายและให้เช่าเครื่องจักรกลก่อสร้างจะเป็นอีกกลุ่มที่จะได้รับประโยชน์จากโครงการภาครัฐ อย่างไรก็ดี เนื่องจากโครงการก่อสร้างภาครัฐในพื้นที่ภูมิภาคจะเป็นก่อสร้างถนน การปรับปรุงพื้นผิวถนน การก่อสร้างและพัฒนาแหล่งน้ำ และเป็นโครงการขนาดกลางและขนาดเล็ก ซึ่งผู้ประกอบการธุรกิจในกลุ่มเครื่องจักรและอุปกรณ์ก่อสร้างจะต้องมีการวางแผนและศึกษาโครงการที่จะเกิดขึ้นในพื้นที่ เพื่อที่จะนำเอาเครื่องจักรและอุปกรณ์ที่เหมาะสมมาทำตลาด

กลุ่มธุรกิจผู้ผลิตสายไฟ อุปกรณ์ไฟฟ้าและกลุ่มผู้ผลิตอุปกรณ์ประปา เนื่องจากในปีนี้โครงการภาครัฐมีหลายโครงการที่ต้องใช้อุปกรณ์เกี่ยวกับไฟฟ้าและกลุ่มผลิตภัณฑ์ประปา อาทิ โครงการรถไฟฟ้า โครงการขยายประปาหมู่บ้านทั่วประเทศ โครงการปรับปรุงและวางระบบไฟฟ้า และปรับปรุงอาคารสถานที่ราชการ เป็นต้น

(ที่มา: K SME Analysis ธนาคารกสิกรไทย)

ตารางแสดงบริษัทคู่แข่งในตลาดผลิตภัณฑ์อุตสาหกรรม และสีทาอาคาร

ผู้ผลิต/จำหน่าย	กลุ่มผลิตภัณฑ์
1. บริษัท แอ็กโซ โนเบล โค้ทติ้ง จำกัด	สีอุตสาหกรรม
2. บริษัท ทีโอเอ ชูโกกุ จำกัด	สีอุตสาหกรรม
3. บริษัท ใจตัน จำกัด	สีอุตสาหกรรม
4. บริษัท ไทย ดีเอนที เพนท์ จำกัด	สีอุตสาหกรรม
5. บริษัท เบเยอร์ จำกัด	สีทาอาคาร
6. บริษัท ทีโอเอเพ้นท์ (ประเทศไทย) จำกัด	สีอุตสาหกรรม / สีทาอาคาร
7. บริษัท นิปปอนเพ้นท์ (ประเทศไทย) จำกัด	สีทาอาคาร
8. บริษัท อักโซ โนเบล เพ้นท์ (ประเทศไทย) จำกัด	สีทาอาคาร

2.2.2 การตลาด

กลยุทธ์การแข่งขัน

1.) กลยุทธ์ด้านสินค้าหรือผลิตภัณฑ์ (Product)

บริษัทให้ความสำคัญกับการพัฒนาคุณภาพผลิตภัณฑ์อย่างต่อเนื่อง ก่อปรกับการให้ความสำคัญกับการพัฒนาผลิตภัณฑ์ให้มีความหลากหลายด้วยการใช้เทคโนโลยีการผลิตที่ทันสมัย ควบคู่ไปกับการคำนึงถึงของบุคลากรบริษัทที่มีอยู่ นอกจากนี้ บริษัทยังเน้นการให้คำแนะนำและ/หรือบริการหลังการขายแก่ลูกค้า ซึ่งถือเป็นนโยบายที่ผู้บริหารบริษัทให้ความสำคัญเป็นอย่างยิ่ง

2.) กลยุทธ์ด้านราคา (Price)

บริษัทเน้นการกำหนดราคาในระดับที่ใกล้เคียงหรือสูงกว่าคู่แข่งเล็กน้อย ตามประเภทและคุณภาพของสินค้า ซึ่งการกำหนดราคาสินค้าของบริษัทที่สูงกว่าคู่แข่งเป็นผลมาจากสินค้าของบริษัทเป็นสินค้าที่ได้มาตรฐานและมีคุณภาพสูง ก่อปรกับความสามารถในการผลิตสินค้าที่สอดคล้องกับความต้องการที่หลากหลายของลูกค้า

รับรองความถูกต้อง.....

3.) กลยุทธ์ด้านการจำหน่าย และช่องทางการจัดจำหน่าย (Place)

บริษัทเน้นการจำหน่ายผลิตภัณฑ์ โดยใช้กลยุทธ์ทางการตลาดในเชิงรุกจากทีมขายผ่าน 4 ช่องทาง ได้แก่ การจำหน่ายโดยวิธีขายตรง โดยให้พนักงานขายแต่ละคนทำหน้าที่ในการนำเสนอสินค้าให้กับลูกค้าโดยตรง, การจำหน่ายผ่านตัวแทนจำหน่าย โดยบริษัทมุ่งเน้นการจำหน่ายให้ครอบคลุมทั่วทุกภูมิภาคในประเทศ อาทิ ภาคกลาง, ภาคเหนือ, ภาคอีสาน และภาคใต้ เป็นต้น ซึ่งปัจจุบันบริษัทมีตัวแทนจำหน่ายกว่า 20 รายทั่วประเทศ, และการเข้าร่วมประมูลงานจากผู้รับเหมาโดยบริษัทเข้าร่วมประมูลงานจากผู้รับเหมาที่ได้รับงานจากผู้ว่าจ้าง ซึ่งบริษัทเป็นหนึ่งในบริษัทที่อยู่ใน Vendor List ของผู้รับเหมามาเป็นระยะเวลากว่า 30 ปี

4.) กลยุทธ์ด้านการส่งเสริมการขาย (Promotion)

บริษัทให้ความสำคัญกับการโฆษณาประชาสัมพันธ์สินค้าของบริษัทให้เข้าถึงกลุ่มลูกค้าเป้าหมายโดยตรงควบคู่ไปกับการให้ความสำคัญกับการให้บริการหลังการขาย รวมถึงการจัดส่งสินค้าให้กับลูกค้าอย่างรวดเร็วตามความต้องการ และการพยายามเก็บสต็อกสินค้า เพื่อให้ลูกค้าที่มีสายงานการผลิตอย่างต่อเนื่องมั่นใจได้ว่าจะมีสินค้าใช้จนเสร็จงาน นอกจากนี้บริษัทยังให้บริการอบรมเพื่อเพิ่มพูนความรู้ความเข้าใจเกี่ยวกับการใช้สีให้กับบุคลากรของลูกค้า เพื่อให้เกิดความรู้ทางด้านการใช้สีอย่างแท้จริง รวมถึงฝึกทักษะการใช้สีที่ถูกต้อง เพื่อเพิ่มความรู้และถือเป็นการสร้างความสัมพันธ์และการมีส่วนร่วมระหว่างลูกค้าและบริษัท

2.2.3 กลุ่มลูกค้าเป้าหมาย

กลุ่มลูกค้าเป้าหมายหลักของบริษัทได้แก่กลุ่มผู้ประกอบการในอุตสาหกรรมที่เกี่ยวข้องกับพลังงานและการก่อสร้างงานโครงสร้างต่างๆ อาทิ โรงงานอุตสาหกรรมปิโตรเคมี โรงกลั่นน้ำมัน โรงผลิตไฟฟ้า แท่นขุดเจาะน้ำมันและก๊าซในอ่าวไทย โดยลูกค้ากลุ่มเป้าหมายรองลงมาได้แก่ กลุ่มผู้ประกอบการที่ดำเนินธุรกิจก่อสร้างหิรัญทรัพย์ ธุรกิจส่งออกเฟอร์นิเจอร์ โดยบริษัทไม่มีการพึ่งพิงการจำหน่ายสินค้ากับลูกค้ารายใดรายหนึ่งเกินกว่าร้อยละ 30 ของยอดจำหน่ายรวม

2.3 การจัดหาผลิตภัณฑ์

ปัจจุบันบริษัทมีกำลังการผลิตรวมทั้งสิ้นประมาณ 3,600,000 ลิตร/ปี โดยบริษัทมีอัตราการใช้กำลังการผลิต (Utilization Rate) ประมาณร้อยละ 40 ของกำลังการผลิตรวม ทั้งนี้ขึ้นอยู่กับความยากง่ายและรายละเอียดการผลิตในแต่ละช่วงเวลาที่เกิดจากความต้องการสั่งซื้อของลูกค้า ทั้งนี้ บริษัทไม่ได้มีการพึ่งพิงการจัดซื้อวัตถุดิบจากผู้จัดจำหน่ายวัตถุดิบรายใดรายหนึ่งเกินกว่าร้อยละ 30 ของมูลค่าการจัดซื้อทั้งหมดของบริษัท

วัตถุดิบหลักที่ใช้ในการผลิตสินค้ามี 4 ประเภท คือ

1. สารเรซิน (Resin) : เป็นสารเคมีที่เป็นตัวกำหนดคุณลักษณะของสี อาทิ ความแข็ง ความทนทานต่อน้ำ และสภาพภูมิอากาศ เป็นต้น
2. ตัวให้สี (Pigment) : เป็นสารเคมีที่ทำให้เกิดสีขึ้นตามความต้องการและตามสูตรที่กำหนดโดยตัวให้สี หรือ Pigment มีทั้งแบบที่เป็นผงและของเหลว
3. ตัวทำละลาย (Solvent) : มีคุณสมบัติช่วยละลายส่วนผสมของวัตถุดิบให้เข้าเป็นเนื้อเดียวกัน และลดความหนืดเพื่อให้สามารถใช้งานได้ง่าย

รับรองความถูกต้อง.....

4. ตัวเติมคุณสมบัติ (Additive) : เป็นสารเคมีที่ใช้เพื่อเพิ่มเติมคุณสมบัติพิเศษบางประการของสีแต่ละชนิด อาทิ
ลดการเป็นฟอง ป้องกันรังสีอัลตราไวโอเลต ป้องกันเชื้อรา เป็นต้น

ทั้งนี้ การผลิตสีแต่ละชนิดจะมีขั้นตอนการผลิตที่คล้ายคลึงกัน แต่ส่วนผสม สูตรการผลิตสี และการตรวจสอบ
คุณภาพจะมีความแตกต่างกันในรายละเอียดตามคุณสมบัติของสีแต่ละประเภท

2.4 งานที่ยังไม่ได้ส่งมอบ

- ไม่มี -

รับรองความถูกต้อง.....

3. ปัจจัยความเสี่ยง

3.1 ความเสี่ยงด้านกลยุทธ์

3.1.1 ความเสี่ยงจากการสัญญาการผลิตสินค้าโดยอาศัยเทคโนโลยีจากต่างประเทศ

บริษัทได้รับการสนับสนุนด้านเทคโนโลยีการผลิตจากสองบริษัทผู้ผลิตชั้นนำของโลกที่ประกอบธุรกิจมานานกว่า 100 ปี ได้แก่ VALSPAR และ CARBOLINE INTERNATIONAL CORPORATION ซึ่งบริษัทมีสัญญาการให้การสนับสนุนด้านเทคโนโลยีการผลิต ดังนี้

1) Valspar Paint (Australia) Pty Ltd. ("VALSPAR") VALSPAR ซื้อกิจการทั้งหมดของ Watty และยังคงให้ลิขสิทธิ์ (Licence) แก่บริษัทในการผลิตและจำหน่าย สีเคลือบไม้และสีทาอาคาร เป็นระยะเวลา 3 ปี โดยการต่ออายุสัญญา บริษัทสามารถต่ออายุได้คราวละ 3 ปี ปัจจุบันสัญญานี้มีผลผูกพันตั้งแต่วันที่ 1 กรกฎาคม 2559 ถึงวันที่ 30 มิถุนายน 2562

2) Carboline International Corporation (CARBOLINE) CARBOLINE ให้ลิขสิทธิ์ (Licence) แก่บริษัทในการผลิตและจำหน่ายสีป้องกันสนิม ของ CARBOLINE โดยมีระยะเวลาผูกพัน 5 ปี นับจากวันที่ลงนามสัญญา (ตั้งแต่วันที่ 28 มีนาคม 2560 ถึงวันที่ 27 มีนาคม 2565)

ซึ่งจากการพึ่งพิงเทคโนโลยีการผลิตของทั้งสองบริษัทดังกล่าว อาจทำให้บริษัทได้รับความเสี่ยงจากการไม่ได้รับการสนับสนุนด้านเทคโนโลยีการผลิต หรือการถูกบอกเลิกสัญญาหรือเปลี่ยนแปลงเงื่อนไขสัญญา

อย่างไรก็ตาม ตลอดระยะเวลาที่ผ่านมา บริษัทได้ทำการวิจัยและพัฒนาผลิตภัณฑ์สีป้องกันสนิม จนทำให้ผลิตภัณฑ์สีป้องกันสนิมที่ผลิตได้ มีคุณสมบัติที่เหมาะสมกับสภาพภูมิอากาศของประเทศไทย โดยในการจำหน่ายผลิตภัณฑ์ นอกจากคุณภาพของผลิตภัณฑ์ และความหลากหลายของเฉดสี รวมทั้งความพร้อมของบริษัทในการส่งมอบผลิตภัณฑ์ได้ตามความต้องการของลูกค้า และปัจจัยสำคัญอีกประการหนึ่งคือการให้บริการหลังการขาย (After Sale Service) ซึ่งบริษัทมีทีมบริการทางเทคนิค (Technical Service Team) คอยให้คำแนะนำ ณ สถานที่ของลูกค้าเกี่ยวกับการใช้สีที่ถูกต้อง จึงทำให้บริษัทสามารถให้บริการลูกค้าได้อย่างรวดเร็ว และยังเป็นโอกาสในการขยายตลาดอีกด้วย ซึ่งจากการจำหน่ายผลิตภัณฑ์สีภายในประเทศมาเป็นระยะเวลานาน ทำให้บริษัทมีความคุ้นเคย และความชำนาญด้านการตลาดภายในประเทศเป็นอย่างดี และสามารถสร้างความได้เปรียบด้านการตลาดให้กับบริษัท ซึ่งจากความชำนาญในการจำหน่ายผลิตภัณฑ์สีภายในประเทศของบริษัททำให้ VALSPAR และ CARBOLINE ต้องพึ่งพาช่องทางการจัดจำหน่ายผลิตภัณฑ์ (Marketing Arm) ของบริษัทเพื่อจำหน่ายผลิตภัณฑ์สีภายในประเทศ

นอกจากนี้ บริษัทได้สร้างความสัมพันธ์อันดีกับทั้งสองบริษัทมาโดยตลอดระยะเวลาที่ผ่านมา บริษัทได้รับการสนับสนุนและให้สิทธิการใช้เทคโนโลยีอย่างต่อเนื่อง ทำให้บริษัทมีความพร้อม ประสิทธิภาพ และความชำนาญในด้านการผลิตและจำหน่ายสีภายใต้เทคโนโลยีของทั้งสองบริษัทเป็นอย่างดี ทำให้บริษัทได้รับความเชื่อถือจากกลุ่มลูกค้าผู้ใช้สีด้วยดีมาโดยตลอด รวมทั้งบริษัทได้สร้างความสัมพันธ์อันดีกับกลุ่มลูกค้าผู้ใช้ผลิตภัณฑ์สีของทั้งสองบริษัทดังกล่าว ควบคู่ไปกับการพัฒนาคุณสมบัติของผลิตภัณฑ์สีที่ผลิตได้โดยต่อเนื่อง ทำให้ผลิตภัณฑ์สีของบริษัทที่ใช้เทคโนโลยีการผลิตจากทั้งสองบริษัทมีคุณสมบัติการใช้งานที่สอดคล้องและเหมาะสมกับสภาพภูมิอากาศของประเทศไทย นอกจากนี้ บริษัทยังมีทีมงานวิจัยและพัฒนาผลิตภัณฑ์ (R&D) ประเภทต่างๆ ซึ่งปัจจุบันบริษัทได้จดลิขสิทธิ์ตราสินค้า (Brand Name) ของบริษัทหลายสินค้า และดำเนินการจดทะเบียนสินค้าอย่างต่อเนื่องเมื่อประดิษฐ์ผลิตภัณฑ์ใหม่เพิ่มขึ้น ทั้งนี้ เพื่อลดการพึ่งพาเทคโนโลยีการผลิตจากทั้งสองบริษัทข้างต้น และเพื่อสร้างการยอมรับในตัวผลิตภัณฑ์และตราสินค้าของบริษัท

รับรองความถูกต้อง.....

3.1.2. ความเสี่ยงจากการผันผวนของราคาวัตถุดิบและอัตราแลกเปลี่ยนเงินตราต่างประเทศ

บริษัทอาจได้รับความเสี่ยงจากความผันผวนของราคาวัตถุดิบ อันเนื่องมาจากการปรับตัวเพิ่มขึ้นของต้นทุนวัตถุดิบ ซึ่งวัตถุดิบที่ใช้ในการผลิตของบริษัทส่วนใหญ่เป็นวัตถุดิบที่มีแหล่งผลิตจากต่างประเทศ จัดว่าเป็นเคมีภัณฑ์ที่มีความเกี่ยวเนื่องกับราคาน้ำมันดิบ และราคาสินค้าโภคภัณฑ์ในตลาดโลก รวมทั้งอาจได้รับผลกระทบจากความผันผวนของอัตราแลกเปลี่ยนเงินตราต่างประเทศ ทั้งนี้บริษัทได้สั่งซื้อวัตถุดิบจากตัวแทนจำหน่ายในประเทศคิดเป็นสัดส่วนประมาณร้อยละ 90 และนำเข้าวัตถุดิบโดยตรงจากต่างประเทศคิดเป็นสัดส่วนประมาณร้อยละ 10 สำหรับการสั่งซื้อวัตถุดิบที่ต้องนำเข้าจากต่างประเทศ บริษัทจะตกลงกับผู้จำหน่ายวัตถุดิบในต่างประเทศ โดยกำหนดอัตราแลกเปลี่ยนเงินตราต่างประเทศไว้อย่างชัดเจน ซึ่งที่ผ่านมาบริษัทไม่ได้มีการทำสัญญาซื้อขายเงินตราต่างประเทศล่วงหน้า (Forward Contract) กับสถาบันการเงินแต่อย่างใด เนื่องจากบริษัทมีปริมาณการนำเข้าวัตถุดิบโดยตรงจากต่างประเทศในมูลค่าที่ไม่มากนัก ทำให้บริษัทได้รับผลกระทบจากความผันผวนของอัตราแลกเปลี่ยนเงินตราต่างประเทศไม่มาก

อย่างไรก็ตาม บริษัทให้ความสำคัญกับการวางแผนและการบริหารจัดการซื้อวัตถุดิบและการบริหารสินค้าคงคลัง รวมทั้งการบริหารระบบขนส่ง เพื่อควบคุมและบริหารต้นทุนรวมทั้งค่าใช้จ่ายในการดำเนินงานของบริษัท กอปรกับการที่บริษัททำการผลิตสินค้าตามคำสั่งซื้อของลูกค้า (Made to order) เป็นส่วนใหญ่ ทำให้บริษัทสามารถวางแผนการผลิตให้สอดคล้องกับแผนการจำหน่ายได้ และทำให้บริษัทสามารถกำหนดราคาสินค้าที่จะจำหน่ายให้เป็นไปตามต้นทุนการผลิตที่เปลี่ยนแปลงในแต่ละช่วงเวลาได้ และสามารถรักษาอัตรากำไรขั้นต้นให้อยู่ในระดับที่ใกล้เคียงเดิมได้

3.2 ความเสี่ยงด้านการผลิต

3.2.1. ความเสี่ยงจากการหยุดชะงักด้านการผลิต อันเนื่องมาจากเหตุอัคคีภัยและภัยธรรมชาติ

เนื่องจากอุตสาหกรรมการผลิตสี เป็นอุตสาหกรรมที่ต้องใช้วัตถุดิบเคมีภัณฑ์ในการผลิต ซึ่งวัตถุดิบที่ใช้ในการผลิตล้วนแต่เป็นวัตถุดิบที่ง่ายต่อการติดไฟ ดังนั้น หากเกิดการรั่วไหลของสารเคมีหรือเกิดประกายไฟภายในโรงงาน บริษัทอาจได้รับความเสี่ยงจากการหยุดชะงักด้านการผลิตอันเนื่องมาจากการเกิดอัคคีภัยได้

อย่างไรก็ตาม บริษัทได้คำนึงถึงความเสี่ยงที่อาจเกิดขึ้นและได้ป้องกันความเสี่ยงดังกล่าวโดยการจัดให้มีการฝึกอบรมให้แก่พนักงานที่ปฏิบัติงานที่ภายในบริษัท เพื่อสร้างความรู้ความเข้าใจเกี่ยวกับขั้นตอนการผลิต ข้อควรปฏิบัติ และข้อควรระวังในการปฏิบัติงาน รวมไปถึงสร้างความรู้ความเข้าใจเกี่ยวกับสาเหตุของการเกิดอัคคีภัย อาทิ การเกิดปฏิกิริยาทางเคมีของสารเคมี อุณหภูมิที่สารเคมีสามารถติดไฟได้เอง สารเคมีที่ติดไฟง่าย และสารอันตรายที่เกิดจากการสลายตัว เป็นต้น นอกจากนี้ บริษัทยังจัดให้มีการฝึกอบรมการป้องกันและระงับอัคคีภัย โดยการเชิญเจ้าหน้าที่จากศูนย์ป้องกันและบรรเทาสาธารณภัย เทศบาลตำบลแพรวกา อำเภอเมือง จังหวัดสมุทรปราการ มาให้ความรู้แก่พนักงานของบริษัทอย่างสม่ำเสมอ ทั้งนี้ บริษัทได้เลือกใช้อุปกรณ์กันระเบิด (Explosion Proof) อาทิ หลอดไฟ, มอเตอร์เครื่องจักร, หม้อแปลงกันระเบิด เป็นต้น ซึ่งหากเกิดประกายไฟ หรือการสปาร์คของกระแสไฟ อันจะนำมาซึ่งการเกิดการลุกไหม้ภายในโรงงานได้ ดังนั้น ความเสี่ยงจากการเกิดอัคคีภัยที่อาจทำให้เกิดการหยุดชะงักของการผลิตสินค้า จึงมีโอกาสดังกล่าวขึ้นน้อย ซึ่งที่ผ่านมาบริษัทยังไม่เคยได้รับผลกระทบจากความเสี่ยงดังกล่าว

3.2.2. ความเสี่ยงในการจัดหาวัตถุดิบ (การบริหารวัตถุดิบ)

เนื่องจากวัตถุดิบที่ใช้ในการผลิตของบริษัทเป็นสารเคมีต่างๆ อาทิ สารเรซิน (Resin), ตัวให้สี (Pigment), ตัวทำละลาย (Solvent) และตัวเติมคุณสมบัติ (Additive) โดยมีแหล่งที่มาจากผู้ผลิตทั้งในประเทศและต่างประเทศ ซึ่งส่วนใหญ่จะสั่งซื้อจากผู้จำหน่ายในประเทศเป็นหลัก ดังนั้น บริษัทจึงมีความเสี่ยงในการจัดหาวัตถุดิบในกรณีที่ผู้ผลิตอาจจะไม่สามารถผลิตหรือจำหน่ายวัตถุดิบให้แก่บริษัทได้ตาม ปริมาณ เวลา และเงื่อนไขที่บริษัทกำหนดไว้ ซึ่งจะส่งผลกระทบต่อ การดำเนินงานและการเติบโตของบริษัท

รับรองความถูกต้อง.....

อย่างไรก็ตาม บริษัทมีการป้องกันความเสี่ยงในการจัดหาวัตถุดิบ ซึ่งบริษัทมีนโยบายกระจายการจัดหาวัตถุดิบ โดยการสั่งซื้อวัตถุดิบจากผู้จำหน่ายมากกว่า 1 แห่ง อีกทั้งบริษัทมีความสัมพันธ์อันดีกับผู้จำหน่ายวัตถุดิบ และมีการสั่งซื้อวัตถุดิบจากผู้จำหน่ายมาเป็นเวลานานมากกว่า 35 ปี ดังนั้น ความเสี่ยงที่อาจเกิดขึ้นจากการจัดหาวัตถุดิบของบริษัทจึงมีโอกาสน้อย และที่ผ่านมาจึงไม่เคยประสบปัญหาอย่างร้ายแรงแต่อย่างใด

3.2.3. ความเสี่ยงจากการพึ่งพิงผู้บริหารหลักและบุคลากรที่มีความชำนาญ

ผู้บริหารหลักและบุคลากรที่มีความรู้ความเข้าใจในกระบวนการในการผลิตผลิตภัณฑ์ทั้งระบบ รวมถึงความคิดริเริ่มในการพัฒนาผลิตภัณฑ์ให้ได้คุณภาพ ถือเป็นปัจจัยสำคัญประการหนึ่งของผู้ประกอบการในอุตสาหกรรมการผลิตและจำหน่ายผลิตภัณฑ์สี ซึ่งการสูญเสียผู้บริหารหลักและบุคลากรที่มีความรู้ความสามารถด้านการผลิต การวิจัยและพัฒนาผลิตภัณฑ์อาจส่งผลกระทบต่อความสามารถในการแข่งขันของบริษัทได้

อย่างไรก็ตาม เนื่องจากผู้บริหารหลักและบุคลากรด้านการวิจัยและพัฒนาของบริษัทส่วนใหญ่ทำงานร่วมกับบริษัทมาเป็นเวลานาน ซึ่งที่ผ่านมาบริษัทมีอัตราการลาออกของพนักงานในส่วนงานดังกล่าวน้อยมาก อีกทั้งบุคลากรสำคัญในส่วนงานที่เกี่ยวข้องกับการผลิต งานด้านการวิจัยและพัฒนาของบริษัท ยังเป็นผู้ถือหุ้น และผู้บริหารของบริษัท ดังนั้น จึงทำให้เชื่อมั่นได้ว่าบริษัทจะมีความเสี่ยงเกี่ยวกับการสูญเสียบุคลากรดังกล่าวค่อนข้างน้อย นอกจากนี้ บริษัทยังป้องกันความเสี่ยงที่อาจเกิดขึ้น โดยการจัดให้มีการฝึกอบรมเพื่อพัฒนาความรู้ความสามารถของบุคลากรในส่วนงานดังกล่าวเพื่อกระจายความรู้ให้กับทีมงาน รวมทั้งได้ส่งเสริมและมอบหมายให้พนักงานมีตำแหน่งหน้าที่การงานสูงขึ้นเพื่อรองรับด้านการบริหารจัดการและลดการพึ่งพิงบุคลากรรายใดรายหนึ่งโดยเฉพาะ

3.3. ความเสี่ยงด้านการบริหารจัดการด้านการเงิน

3.3.1. ความเสี่ยงที่เกิดจากการโครงสร้างการปล่อยเครดิตให้ลูกค้าและการติดตามหนี้สิน

ความเสี่ยงที่เกิดจากการที่ลูกค้าหรือคู่สัญญาของบริษัท ไม่สามารถจ่ายหรือชำระหนี้คืน หรือไม่ปฏิบัติตามสัญญาที่ตกลงไว้กับบริษัท ซึ่งอาจส่งผลกระทบต่อผลการดำเนินงานและฐานะเงินของบริษัทฯ นั้น บริษัทฯ ได้ตระหนักถึงความเสี่ยงดังกล่าว จึงได้ติดตามดูแลคุณภาพ หนี้อย่างใกล้ชิด ตลอดจนปรับปรุงหลักเกณฑ์การให้สินเชื่อลูกค้าให้มีความเหมาะสม เข้มงวด เพื่อให้สอดคล้องกับสถานการณ์ในปัจจุบัน นอกจากนี้ บริษัทฯ ยังมุ่งเน้นพัฒนากระบวนการบริหารความเสี่ยงด้านเครดิตอย่างเป็นระบบ ตามมาตรฐานการปฏิบัติงานที่ดี ปรับปรุงกระบวนการพิจารณาการให้สินเชื่อ รวมทั้งติดตามและควบคุมความเสี่ยงด้านเครดิต โดย พัฒนาระบบงานเพื่อสนับสนุนกระบวนการพิจารณาอนุมัติสินเชื่อให้ลูกค้า และมีกระบวนการบริหารจัดการหนี้เพื่อป้องกันและแก้ไขหนี้ค้างชำระ นอกจากนี้บริษัทฯ ยังมีการประเมินค่าเผื่อนี้สงสัยจะสูญ โดยการวิเคราะห์ประวัติการชำระหนี้และคาดการณ์ศักยภาพและความเสี่ยงในการชำระหนี้ในอนาคต และสำหรับลูกหนี้ที่ค้างชำระเกิน 1 ปี บริษัทฯ ได้ตั้งสำรองไว้ร้อยละ 100 และดำเนินการติดตามคุณภาพลูกหนี้อย่างสม่ำเสมอ รวมทั้งมีรายงานข้อมูลลูกหนี้ค้างชำระเพื่อประโยชน์ในการบริหารจัดการต่อไป

3.4. ความเสี่ยงการกำกับปฏิบัติตามกฎหมาย

3.4.1. บริษัทฯ ให้ความสำคัญในการปฏิบัติตามกฎหมายอย่างเคร่งครัดและการบริหารจัดการความเสี่ยงที่เกิดจากการทุจริต มีคณะกรรมการบริหารทำหน้าที่กำหนดนโยบาย รวมทั้งกำหนดมาตรการและแนวทางป้องกันการทุจริตในองค์กร ปี 2558 บริษัทฯ ได้เข้าร่วมเพื่อเป็นแนวร่วมปฏิบัติภาคเอกชนไทย ในการต่อต้านการทุจริต เพื่อแสดงเจตนารมณ์และความมุ่งมั่นในการต่อต้านคอร์รัปชันในทุกรูปแบบ

บริษัทฯ ได้จัดทำแบบประเมินตนเองในเรื่องมาตรการต่อต้านคอร์รัปชันและได้ยื่นแบบประเมินตนเองดังกล่าว ซึ่งได้มีการตรวจสอบโดยประธานคณะกรรมการตรวจสอบ ให้คณะกรรมการแนวร่วมปฏิบัติของภาคเอกชนไทยในการต่อต้าน

รับรองความถูกต้อง.....

ทุจริตเพื่อพิจารณา และบริษัทฯ ได้รับการรับรองจากคณะกรรมการแนวร่วมปฏิบัติฯ (CAC Council) ดังกล่าว เมื่อวันที่ 22 กรกฎาคม 2559 เป็นสมาชิกของแนวร่วมปฏิบัติของภาคเอกชนไทยในการต่อต้านทุจริต โดยใบรับรองดังกล่าวจะมีอายุ 3 ปี นับจากวันที่มีมติให้การรับรอง บริษัทฯ ได้รับมอบใบประกาศรับรอง ในวันอังคารที่ 16 สิงหาคม 2559 ณ ห้อง Ballroom โรงแรมแกรนด์ ไฮแอท เอราวัณ ที่ผ่านมา

รับรองความถูกต้อง.....

4. ทรัพย์สินที่ใช้ในการประกอบธุรกิจ

4.1 สินทรัพย์ของบริษัทและบริษัทย่อยที่ใช้ในการประกอบธุรกิจ ณ วันที่ 30 มิถุนายน 2560 และ ณ วันที่ 30 มิถุนายน 2561

ประเภททรัพย์สิน	ลักษณะกรรมสิทธิ์	การใช้งาน	มูลค่าตามบัญชี (บาท) 30 มิถุนายน 2560	มูลค่าตามบัญชี (บาท) 30 มิถุนายน 2561	ภาระผูกพัน
1. ที่ดิน	เป็นเจ้าของ	ที่ตั้งอาคารโรงงาน	16,470,500	16,470,500	- ที่ดิน โฉนดเลขที่ 85930 ตั้งอยู่ที่นิคมอุตสาหกรรมบางปู ซอย 1 ตำบลบางปูใหม่ อำเภอเมืองสมุทรปราการ จังหวัดสมุทรปราการ เนื้อที่ 6-1-80 ไร่ ตัดภาระจำนองพร้อมอาคารสิ่งปลูกสร้างตามข้อ 2. มูลค่าจำนองรวม 97.0 ล้านบาท กับธนาคารซีไอเอ็มบีไทย จำกัด (มหาชน) สาขาสำนักถนนหลวงสวน
2. อาคารสิ่งปลูกสร้าง	เป็นเจ้าของ	อาคารโรงงาน และสำนักงาน	9,350,231	8,633,257	- อาคารสิ่งปลูกสร้าง ตั้งอยู่ที่นิคมอุตสาหกรรมบางปู ซอย 1 ตำบลบางปูใหม่ อำเภอเมืองสมุทรปราการ จังหวัดสมุทรปราการ ตัดภาระจำนองร่วมกับที่ดินตามข้อ 1. กับธนาคารซีไอเอ็มบีไทย จำกัด (มหาชน) สาขาสำนักถนนหลวงสวน
3. เครื่องจักรและอุปกรณ์	เป็นเจ้าของ	เครื่องจักรและอุปกรณ์ ที่ใช้ในการผลิต	3,754,560	4,429,517	- เครื่องจักรจำนวน 20 รายการ ตัดภาระจำนอง มูลค่าจำนอง 2.0 ล้านบาท กับธนาคารซีไอเอ็มบีไทย จำกัด (มหาชน) สาขาสำนักถนนหลวงสวน
4. เครื่องตกแต่งและอุปกรณ์สำนักงาน (สำนักงาน)	เป็นเจ้าของ		4,425,912	2,906,914	- ไม่มี -
5. ยานพาหนะ	เป็นเจ้าของ		3,514,403	1,526,420	- ไม่มี -
6. งานระหว่างก่อสร้าง และอุปกรณ์ระหว่างติดตั้ง	เป็นเจ้าของ		0.00	0.00	- ไม่มี -
รวมมูลค่าทรัพย์สิน			37,515,606	33,966,608	

รับรองความถูกต้อง.....

4.2 สินทรัพย์ไม่มีตัวตนที่ใช้ในการประกอบธุรกิจ

ณ วันที่ 30 มิถุนายน 2560 และ ณ วันที่ 30 มิถุนายน 2561 บริษัทมีรายการสินทรัพย์ไม่มีตัวตนสุทธิเท่ากับ 0.47 ล้านบาท และ 0.31 ล้านบาท ตามลำดับ โดยรายการดังกล่าวได้แก่ ซอฟต์แวร์คอมพิวเตอร์ เกี่ยวกับโปรแกรมด้านบัญชีด้านการผลิตและจัดซื้อ

4.3 เงินลงทุนในบริษัทย่อยและบริษัทที่เกี่ยวข้อง

ณ วันที่ 30 มิถุนายน 2561 บริษัทมีบริษัทย่อย และบริษัทที่เกี่ยวข้อง อันเนื่องมาจากการลงทุนในบริษัทดังกล่าวจำนวน 3 บริษัท ได้แก่ ACCT และ SUNCOAT โดยบริษัทมีเงินลงทุนในหุ้นสามัญ และหุ้นบุริมสิทธิ ของ ACCT ตามราคาทุนคิดเป็นมูลค่าเท่ากับ 3,202,500.00 บาท ซึ่ง ณ วันที่ 30 มิถุนายน 2561 บริษัทรับรู้ค่าเผื่อการลดมูลค่าเงินลงทุนใน ACCT เท่ากับ 3,202,500.00 บาท ทำให้กิจการไม่มีเงินลงทุนสุทธิตามบัญชีใน ACCT มีเงินลงทุนในหุ้นสามัญของ SUNCOAT ตามวิธีทุนเท่ากับ 300,000.00 บาท ทั้งนี้ บริษัทมีสัดส่วนเงินลงทุนในบริษัทย่อยและบริษัทที่เกี่ยวข้องทั้งหมดคิดเป็นร้อยละ 0.18 ของสินทรัพย์รวมของบริษัท

นโยบายการลงทุนในบริษัทย่อยและบริษัทที่เกี่ยวข้อง

บริษัทคำนึงถึงผลตอบแทนจากการลงทุน ความเสี่ยง และสภาพคล่องทางการเงินของบริษัทอย่างรอบคอบ โดยจะพิจารณาลงทุนในธุรกิจที่เกื้อหนุนและเอื้อประโยชน์ต่อการดำเนินธุรกิจเป็นสำคัญ และโครงการลงทุนแต่ละโครงการจะต้องผ่านการพิจารณาจากคณะกรรมการบริษัท และที่ประชุมผู้ถือหุ้นตามขอบเขตอำนาจการอนุมัติที่กำหนดไว้ ซึ่งบริษัทมีนโยบายส่งกรรมการ และ/หรือ ผู้บริหารของบริษัท เข้าไปเป็นกรรมการส่วนใหญ่ในบริษัทย่อย เพื่อควบคุมทิศทาง และนโยบายการบริหารงานที่สำคัญของบริษัทดังกล่าว

ในกรณีบริษัทที่เกี่ยวข้อง บริษัทจะไม่ได้เข้าไปควบคุมดูแลการบริหารจัดการโดยตรง และจะทำการติดตามผลการดำเนินงานในฐานะผู้ถือหุ้นทั่วไป แต่ทั้งนี้ บริษัทยังไม่มีนโยบายการลงทุนเพิ่มเติมในบริษัทย่อยและบริษัทที่เกี่ยวข้องในระยะเวลาอันใกล้

รับรองความถูกต้อง.....

5. ข้อพิพาททางกฎหมาย

ปัจจุบันบริษัทฯ และบริษัทย่อย ไม่มีข้อพิพาททางกฎหมายใด ที่อาจก่อให้เกิดผลเสียหายต่อบริษัทฯ สูงกว่าร้อยละ 5 ของมูลค่าส่วนของผู้ถือหุ้น และไม่มีข้อพิพาททางกฎหมายใดที่อาจก่อให้เกิดผลกระทบด้านลบต่อการดำเนินธุรกิจของ บริษัทฯ และบริษัทย่อย อย่างมีนัยสำคัญ

รับรองความถูกต้อง.....

6. ข้อมูลทั่วไป

ชื่อบริษัทที่ออกหลักทรัพย์ :	บริษัท ไดเมท (สยาม) จำกัด (มหาชน) Dimet (Siam) Public Company Limited
ปีที่ก่อตั้ง :	2525
เครื่องหมายหลักทรัพย์ :	DIMET
เลขทะเบียนบริษัท :	0107550000165
ประเภทธุรกิจ :	ประกอบธุรกิจผลิตและจำหน่ายสีคุณภาพสูงสำหรับใช้ทาในโรงงานอุตสาหกรรมปิโตรเคมี โรงกลั่นน้ำมัน โรงผลิตไฟฟ้า แท่นขุดเจาะก๊าซในอ่าวไทย เพื่อป้องกันสนิมเหล็ก รวมไปถึง สีทาอาคาร สีเคลือบไม้ สีทาเฟอร์นิเจอร์ และสีอุตสาหกรรม เช่น สีพ่นถังก๊าซ เป็นต้น
ที่ตั้งสำนักงานใหญ่และโรงงาน :	เลขที่ 602 หมู่ที่ 2 นิคมอุตสาหกรรมบางปู ซอย 1B ถนนสุขุมวิท ตำบลบางปูใหม่ อำเภอเมืองสมุทรปราการ จังหวัดสมุทรปราการ 10280
โทรศัพท์สำนักงานใหญ่ และโรงงาน :	0-2323-2800-6
โทรสารสำนักงานใหญ่ และโรงงาน :	0-2323-2807
เว็บไซต์ :	www.dimetsiam.com
ทุนจดทะเบียน :	403,430,170.50 บาท (สี่ร้อยสามล้านสี่แสนสามหมื่นหนึ่งร้อยเจ็ดสิบบาทห้าสิบบสตางค์)
ทุนที่เรียกชำระแล้ว :	134,476,723.50 บาท (หนึ่งร้อยสามสิบล้านสี่แสนเจ็ดหมื่นหกพันเจ็ดร้อยยี่สิบสามบาทห้าสิบบสตางค์) แบ่งเป็นหุ้นสามัญจำนวน 268,953,447 หุ้นมูลค่าที่ตราไว้หุ้นละ 0.50 บาท (ห้าสิบบสตางค์)
ชื่อบริษัทย่อย :	บริษัท เอเชียียน คอร์โรชั่น คอนโทรล เทคโนโลยี จำกัด ASIAN CORROSION CONTROL TECHNOLOGY LTD.
เลขทะเบียนบริษัท :	0105531022203
ประเภทธุรกิจ :	ประกอบธุรกิจจำหน่ายสี รับเหมาทาสีงานโครงการ ออกแบบติดตั้งระบบป้องกันสนิมแบบ Cathodic Protection สำหรับท่อก๊าซใต้ดิน โครงสร้างเหล็กใต้น้ำฯ และการป้องกันการกัดกร่อนด้วยระบบ WAX TAPE
ที่ตั้งสำนักงานใหญ่และโรงงาน :	เลขที่ 602 หมู่ที่ 2 นิคมอุตสาหกรรมบางปู ซอย 1B ถนนสุขุมวิท ตำบลบางปูใหม่ อำเภอเมืองสมุทรปราการ จังหวัดสมุทรปราการ 10280
โทรศัพท์สำนักงานใหญ่ และโรงงาน :	0-2323-2800-6
โทรสารสำนักงานใหญ่ และโรงงาน :	0-2323-2807
ทุนจดทะเบียน :	4,000,000 บาท (สี่ล้านบาทถ้วน)
ทุนที่เรียกชำระแล้ว :	4,000,000 บาท (สี่ล้านบาทถ้วน) แบ่งเป็นหุ้นสามัญจำนวน 39,490 หุ้น และหุ้นบุริมสิทธิจำนวน 510 หุ้น มูลค่าที่ตราไว้หุ้นละ 100 บาท (หนึ่งร้อยบาท)

รับรองความถูกต้อง.....

ชื่อบริษัทที่เกี่ยวข้อง : บริษัท ชันโค้ท (ไทยแลนด์) จำกัด
SUNCOAT (THAILAND) CO.,LTD.
เลขทะเบียนบริษัท : 0115548010718
ประเภทธุรกิจ : ประกอบธุรกิจจำหน่ายสีทนความร้อนสำหรับใช้ในอุตสาหกรรมยานยนต์ และชิ้นส่วน
เครื่องใช้ไฟฟ้า
ที่ตั้งสำนักงานใหญ่และโรงงาน : 888/18 หมู่ที่ 19 ตำบลบางพลีใหญ่ อำเภอบางพลี จังหวัดสมุทรปราการ 10540
โทรศัพท์สำนักงานใหญ่ และโรงงาน : 0-2382-5370
โทรสารสำนักงานใหญ่ และโรงงาน : 0-2382-5371
ทุนจดทะเบียน : 3,000,000 บาท (สามล้านบาทถ้วน)
ทุนที่เรียกชำระแล้ว : 3,000,000 บาท (สามล้านบาทถ้วน) แบ่งเป็นหุ้นสามัญจำนวน 30,000 หุ้น มูลค่าที่ตราไว้
หุ้นละ 100 บาท (หนึ่งร้อยบาท)

บริษัท เอื้อวิทยา จำกัด (มหาชน)
UA WITHYA PUBLIC COMPANY LIMITED.
เลขทะเบียนบริษัท : 0107548000129
ประเภทธุรกิจ : ประกอบธุรกิจผลิตเสาส่งไฟฟ้าแรงสูง ผลิตเสาโทรคมนาคม ผลิตเสาโครงเหล็กสถานีไฟฟ้า
ย่อย ผลิตโครงสร้างเหล็กทั่วไป การบริการซัพซันกะสี การจัดจำหน่ายสินค้าอุตสาหกรรม
ผลิตและจำหน่ายไฟฟ้าจากพลังงานทดแทน
ที่ตั้งสำนักงานใหญ่และโรงงาน : 247 ถนนร่มเกล้า แขวงแสนแสบ เขตมีนบุรี กรุงเทพมหานคร 10510
โทรศัพท์สำนักงานใหญ่ และโรงงาน : 0-2543-9020-8
โทรสารสำนักงานใหญ่ และโรงงาน : 0-2543-9029
ทุนจดทะเบียน : 1,907,119,713 บาท
(หนึ่งพันเก้าร้อยเจ็ดล้านหนึ่งแสนหนึ่งหมื่นเก้าพันเจ็ดร้อยสิบสามบาทถ้วน)
ทุนที่เรียกชำระแล้ว : 1,316,251,786.40 บาท
(หนึ่งพันสามร้อยสิบหกล้านสองแสนห้าหมื่นหนึ่งพันเจ็ดร้อยแปดสิบหกบาทสี่สิบสตางค์)

ฝ่ายนักลงทุนสัมพันธ์ : ติดต่อ นางยุพดี คู่เพชรงาม
โทรศัพท์ 0-2323-2800
e-mail : yuppadeek@dimetsiam.com

ผู้สอบบัญชี : นางสาวกัญญาณัฐ ศรีรัตนัชชาลัย ผู้สอบบัญชีรับอนุญาตเลขทะเบียนที่ 6549
ในนามบริษัท แกรนท์ ธอร์นตัน จำกัด
ชั้น 18 อาคารแคปปิตอลทาวเวอร์ ออลซีซั่นสเพลส
ถนนวิทย์ แขวงสีลม เขตปทุมวัน กรุงเทพฯ 10330

รับรองความถูกต้อง.....