

## ส่วนที่ 1

### การประกอบธุรกิจ

#### 1. นโยบาย และภาพรวมการประกอบธุรกิจ

##### 1.1 ประวัติความเป็นมา การเปลี่ยนแปลง และพัฒนาการที่สำคัญของบริษัท

กลุ่มบริษัทฯ ได้ก่อตั้งขึ้นโดยคุณธงไชย แพร่งสี ตั้งแต่ปี 2533 เพื่อประกอบธุรกิจจำหน่ายและซ่อมแซมเครื่องจักรกลหนักและอะไหล่ ซึ่งรวมถึงการให้บริการเคลื่อนย้ายวัสดุหรืออุปกรณ์ที่มีขนาดใหญ่หรือมีน้ำหนักมาก โดยเป็นการดำเนินงานภายใต้ บริษัท เดอะเกรน เซอร์วิส จำกัด (“TCS”) ต่อมาเมื่ออุตสาหกรรมต่างๆ มีการขยายตัว ส่งผลให้มีความต้องการใช้เครื่องจักรกลหนักเพิ่มขึ้น จึงได้มีการจัดตั้ง บริษัท เดอะเกรน แหลมฉับ จำกัด (“TCL”) บริษัท เดอะเกรน ระยอง จำกัด (“TCR”) และ บริษัท เดอะเกรน เฮฟวี่ลิฟท์ จำกัด (“TCH”) เพื่อรองรับการขยายตัวของธุรกิจ โดยเฉพาะในเขตอุตสาหกรรมต่างๆ

นอกจากการจัดตั้งกลุ่มบริษัทเดอะเกรนแล้ว ในปี 2540 ยังได้มีการจัดตั้ง บริษัท ชูโก จำกัด (“CRANE”) ขึ้น เพื่อประกอบธุรกิจนำเข้าเครื่องจักรใช้แล้วจากต่างประเทศเพื่อจำหน่ายให้กับลูกค้า รวมถึงการให้บริการซ่อมและจำหน่ายอะไหล่ ให้กับบริษัทในกลุ่มและลูกค้าทั่วไป ต่อมากลุ่มบริษัทฯ ได้มีการปรับโครงสร้างการถือหุ้นและการดำเนินงานของกลุ่มบริษัทฯ ใหม่ โดยในปี 2547 บริษัท ชูโก จำกัด ได้เข้าถือหุ้นในสัดส่วนร้อยละ 99.99 ในบริษัท เดอะเกรน แหลมฉับ จำกัด (“TCL”) บริษัท เดอะเกรน ระยอง จำกัด (“TCR”) บริษัท เดอะเกรน เฮฟวี่ลิฟท์ จำกัด (“TCH”) และในปี 2549 ได้เข้าถือหุ้นในสัดส่วนร้อยละ 99.99 ในบริษัท เดอะเกรน เซอร์วิส จำกัด (“TCS”) นอกจากนี้ยังได้มีการปรับเปลี่ยนลักษณะการประกอบธุรกิจใหม่โดย บริษัท ชูโก จำกัด (“CRANE”) จะทำหน้าที่ในการจำหน่ายและซ่อมแซมเครื่องจักรเป็นหลัก ส่วนบริษัทย่อยจะให้บริการเช่าและขนส่ง

รายละเอียดการเปลี่ยนแปลง และพัฒนาการที่สำคัญมีดังต่อไปนี้

- ปี 2533 จัดตั้งบริษัท เดอะเกรน เซอร์วิส จำกัด (“TCS”) ที่บริเวณถนนบางนา-ตราด กม. 3 ด้วยทุนจดทะเบียน และชำระแล้ว 2.00 ล้านบาท เพื่อให้บริการขายเครื่องจักรกลหนักใช้แล้ว เช่น รถเครน รถฟอร์คลิฟท์ และรถเทรเลอร์ เป็นต้น และให้บริการเคลื่อนย้ายวัสดุหรืออุปกรณ์โดยรถเครน รถฟอร์คลิฟท์ รถเทรเลอร์ รถบรรทุกและเครื่องจักรกลอื่น ซึ่งปัจจุบัน บริษัทฯ มีทุนจดทะเบียน และชำระแล้ว 100.00 ล้านบาท
- ปี 2535 จัดตั้งบริษัท เดอะเกรน แหลมฉับ จำกัด (“TCL”) ด้วยทุนจดทะเบียนและชำระแล้ว 2.00 ล้านบาท ตั้งอยู่ที่ อ. ศรีราชา จ.ชลบุรี เพื่อรองรับการขยายธุรกิจ ในบริเวณหน้าท่าเรือแหลมฉบัง จังหวัดชลบุรี ซึ่งปัจจุบัน บริษัทฯ มีทุนจดทะเบียน และชำระแล้ว 25.00 ล้านบาท
- ปี 2537 จัดตั้งบริษัท เดอะเกรน ระยอง จำกัด (“TCR”) ที่ อ. บ้านค่าย จ. ระยอง ด้วยทุนจดทะเบียนและชำระแล้ว 2.00 ล้านบาท โดยทำการก่อสร้างอาคารสำนักงาน โรงงาน และบ้านพัก บนเนื้อที่ 10 ไร่ เพื่อการขยายธุรกิจมายังจังหวัดระยอง เนื่องจากบริษัทฯ มีกลุ่มลูกค้าจำนวนมากในนิคมอุตสาหกรรมมาบตาพุด และเพื่อรองรับลูกค้าในกลุ่มอุตสาหกรรมปิโตรเคมี โรงกลั่น โรงงานผลิตเหล็ก และธุรกิจท่าเรือ ซึ่งเป็นกลุ่มลูกค้าเป้าหมายหลักของบริษัทฯ ซึ่งปัจจุบัน บริษัทฯ มีทุนจดทะเบียน และชำระแล้ว 25.0 ล้านบาท



- ปี 2539 จัดตั้งบริษัท เดอะเครน เฮฟวี่ลิฟท์ จำกัด (“TCH”) ด้วยทุนจดทะเบียน 10.00 ล้านบาท ที่บริเวณรังสิต เพื่อให้บริการครอบคลุมกลุ่มลูกค้าในบริเวณจังหวัดปทุมธานี อยุธยา สระบุรี และจังหวัดต่างๆ ทางภาคใต้ ซึ่งปัจจุบัน บริษัทฯมีทุนจดทะเบียน และชำระแล้ว 25.00 ล้านบาท
- ปี 2540 จัดตั้งบริษัท ชูโก จำกัด (“CRANE”) ด้วยทุนจดทะเบียน 1.00 ล้านบาท (จำนวน 10,000 หุ้น มูลค่าที่ตราไว้หุ้นละ 100.00 บาท) ที่ ถ.บางนา-ตราด กม. 7 เพื่อดำเนินธุรกิจด้านการนำเข้าเครื่องจักรใช้แล้วจากต่างประเทศ หรือซื้อในประเทศ เพื่อจำหน่ายให้กับบริษัทย่อยภายในกลุ่ม (TCS, TCL, TCR และ TCH) หรือลูกค้าภายนอก โดยประเภทเครื่องจักรที่จำหน่าย ได้แก่ รถเครนยี่ห้อ KATO, TADANO, P&H, KOBELCO, SUMITOMO, IHI, HITACHI, DEMAG, LIEBHERR และ GOTTWALD รถฟอร์คลิฟท์ยี่ห้อ TOYOTA, KOMATSU, MITSUBISHI, TCM ทางเทรลเลอร์ รถห้วยลาก รถแทรกเตอร์ รถบรรทุก รถบรรทุกติดเครน ซึ่งเครื่องจักรเหล่านี้ บริษัทฯจะนำมาทำการซ่อม หรือปรับปรุงสภาพให้ดียิ่งขึ้น เพื่อส่งขายลูกค้าภายในประเทศ ประเทศใกล้เคียง และประเทศอื่น ๆ นอกจากนี้ให้ CRANE ยังเป็นศูนย์กลางของการให้บริการซ่อมเครื่องจักรกลหนักใช้แล้วและจำหน่ายอะไหล่ให้กับกลุ่มบริษัทย่อย (TCS TCL TCR และ TCH) และลูกค้าทั่วไป โดยรวมถึงกลุ่มลูกค้าโรงงานอุตสาหกรรมต่าง ๆ ทั้งนี้ภายหลังการจัดตั้ง CRANE กลุ่มบริษัทย่อย (TCS TCL TCR และ TCH) จะดำเนินธุรกิจหลักในการให้บริการเคลื่อนย้ายวัสดุหรืออุปกรณ์โดยรถเครน รถฟอร์คลิฟท์ รถเทรลเลอร์ และรถบรรทุกและเครื่องจักรกลเหล่านั้น
- ปี 2542 เพิ่มทุนจดทะเบียนและชำระแล้ว บริษัท ชูโก จำกัด (“CRANE”) จาก 1.0 ล้านบาทเป็น 50.0 ล้านบาท โดยการออกและเสนอขายหุ้นสามัญเพิ่มทุนให้แก่ผู้ถือหุ้นเดิม
- ปี 2545 เพิ่มทุนจดทะเบียนและชำระแล้ว บริษัท ชูโก จำกัด (“CRANE”) จาก 50.00 ล้านบาทเป็น 100.0 ล้านบาท โดยการออกและเสนอขายหุ้นสามัญให้แก่ผู้ถือหุ้นเดิมในมูลค่าที่ตราไว้หุ้นละ 10.00บาท
- พ.ศ. 2547 บริษัทฯเข้าถือหุ้นในบริษัทย่อย ได้แก่ บริษัท เดอะเครน แหลมลบัง จำกัด (“TCL”) บริษัท เดอะเครน ระยอง จำกัด (“TCR”) และบริษัท เดอะเครน เฮฟวี่ลิฟท์ จำกัด (“TCH”) ในสัดส่วนร้อยละ 99.99 โดยเป็นการซื้อจากกลุ่มนายธงไชย แพรรังสี ในมูลค่าเท่ากับมูลค่าที่ตราไว้คือ 100.00 บาท / หุ้น (สำหรับ TCL และ TCR) และ 10.00 บาท / หุ้น (สำหรับ TCH) ซึ่งแหล่งที่มาของเงินทุนมาจากการเพิ่มทุนของบริษัท
- พ.ย.2547 เพิ่มทุนจดทะเบียนและชำระแล้ว บริษัท ชูโก จำกัด (“CRANE”) จาก 100.00 ล้านบาทเป็น 200.00 ล้านบาท โดยการออกและเสนอขายหุ้นสามัญเพิ่มทุนให้แก่ผู้ถือหุ้นเดิมและพนักงาน มูลค่าที่ตราไว้หุ้นละ 10.00 บาท
- ม.ย. 2548 แปรสภาพเป็นบริษัท ชูโก จำกัด (มหาชน)
- ต.ค. 2549 บริษัทฯเข้าถือหุ้นในบริษัท เดอะเครน เซอร์วิส จำกัด (“TCS”) ในสัดส่วนร้อยละ 99.99 โดยเป็นการซื้อหุ้นสามัญของบริษัท เดอะเครน เซอร์วิส จำกัด (“TCS”) จากคุณธงไชย แพรรังสี ในราคาเท่ากับมูลค่าที่ตราไว้คือ 1,000 บาท / หุ้น ซึ่งแหล่งที่มาของเงินลงทุนมาจากการเพิ่มทุนของบริษัท
- พ.ย.2549 บริษัทฯได้รับการสนับสนุนทางการเงินจากสถาบันการเงินในการซื้อที่ดินบริเวณ ถนนบางนา – ตราด กม. 22 เนื้อที่รวม 34-1-41 ไร่ จากบริษัท ฑูเคย์ ทรานสปอร์ต จำกัด (“TDT”) ในมูลค่า 280.00 ล้านบาท เพื่อรองรับการขยายธุรกิจในอนาคต เนื่องจากสถานที่ประกอบธุรกิจในปัจจุบันมีข้อจำกัดในการขยายพื้นที่ บริษัทฯจึงมีนโยบายที่จะย้ายสถานที่ประกอบธุรกิจไปยังบริเวณอื่น ซึ่งที่ดินดังกล่าวสามารถที่จะรองรับการขยายธุรกิจใน



- อนาคตของบริษัทฯ ได้ นอกจากนี้อีกการซื้อที่ดินบริเวณดังกล่าวยังเป็นการปรับโครงสร้างหนี้ของบริษัทที่เกี่ยวข้องระหว่างบริษัท เดอะเกรน เซอร์วิส จำกัด (“TCS”) และ บริษัท ทุเคย์ ทรานสปอร์ต จำกัด โดย TDT นำเงินที่ได้จากการขายที่ดินไปชำระหนี้ที่มีอยู่กับ TCS
- พ.ย. 2549 เพิ่มทุนจดทะเบียนและชำระแล้วจาก 200.00 ล้านบาทเป็น 350.00 ล้านบาท โดยทำการเสนอขายแก่บุคคลในวงจำกัด 50 ล้านหุ้น (มูลค่าที่ตราไว้หุ้นละ 1.00 บาท) ในราคาเสนอขายหุ้นละ 2.00 บาท และเสนอขายให้แก่กลุ่มธงไชยจำนวน 100 ล้านหุ้น (มูลค่าที่ตราไว้หุ้นละ 1.00 บาท) ในราคาเสนอขายหุ้นละ 1.00 บาท เพื่อใช้เป็นเงินทุนหมุนเวียนและรองรับการเข้าถือหุ้นในสัดส่วนร้อยละ 99.99 ของบริษัท ชูโก จำกัด (มหาชน) (“CRANE”) ในบริษัท เดอะเกรน เซอร์วิส จำกัด (“TCS”)
- มี.ค.2550 เพิ่มทุนจดทะเบียนเป็น 450.00 ล้านบาท (จำนวน 450,000,000 หุ้น มูลค่าที่ตราไว้หุ้นละ 1.00 บาท) เพื่อรองรับการเข้าจดทะเบียนในตลาดหลักทรัพย์ เอ็ม เอ ไอ
- ก.พ.2551 บริษัทฯ ได้รับอนุญาตให้กระจายหุ้นสามัญเพิ่มทุนของบริษัทให้แก่ประชาชนโดยทั่วไปเป็นครั้งแรก (Initial public offering : IPO) และเข้าเป็นบริษัทจดทะเบียนในตลาดหลักทรัพย์ เอ็ม เอ ไอ
- ก.พ.2554 บริษัทฯ ได้รับการแต่งตั้งให้เป็นตัวแทนจำหน่ายรถเครนยี่ห้อ ZOOMLION จากบริษัท ZOOMLION HEAVY INDUSTRY SCIENCE AND TECHNOLOGY DEVELOPMENT CO., LTD. ประเทศ สาธารณรัฐประชาชนจีน ซึ่งเป็นบริษัทผู้ผลิตรถเครนชั้นนำจากประเทศสาธารณรัฐประชาชนจีน และเป็นตัวแทนจำหน่ายรถเครนจากบริษัทดังกล่าว แต่เพียงผู้เดียวในประเทศไทย
- พ.ค.2555 เพิ่มทุนจดทะเบียนจากเดิม 450.00 ล้านบาท เป็นทุนจดทะเบียนใหม่ 506.25 ล้านบาท โดยการออกหุ้นสามัญใหม่จำนวน 56,250,000 หุ้น (มูลค่าที่ตราไว้หุ้นละ 1.00 บาท) เพื่อรองรับการจ่ายหุ้นปันผล
- มิ.ย.2555 บริษัท เดอะเกรน เฮฟวี่ลิฟท์ จำกัด (“TCH”) ได้บอกเลิกสัญญาเช่าที่ดิน และย้ายที่ตั้งสำนักงานของบริษัทฯ มาที่บริเวณถนนบางนา-ตราด กม. 7
- ก.ค.2555 บริษัทฯ นำเข้ารถเครนใช้แล้วขนาด 600 ตัน จากประเทศสหพันธ์สาธารณรัฐเยอรมนีเพื่อเป็นการรองรับการขยายตัวของธุรกิจ
- พ.ย.2555 บริษัทฯ ได้สั่งซื้อรถเครนใช้แล้วขนาด 1,250 ตัน จากประเทศสหพันธ์สาธารณรัฐเยอรมนี และคาดว่าจะนำเข้าประมาณเดือนมกราคม 2556
- ม.ค.2556 บริษัทฯ นำเข้ารถเครนใช้แล้ว ขนาด 1,250 ตัน จากประเทศสหพันธ์สาธารณรัฐเยอรมนี เพื่อรองรับการขยายงานเช่ารถเครนขนาดใหญ่ ในนาม บริษัท เดอะเกรน ระยอง จำกัด
- พ.ค.2556 เพิ่มทุนจดทะเบียนจากเดิม 506.25 ล้านบาท เป็นทุนจดทะเบียนใหม่ 578.57 ล้านบาท โดยการออกหุ้นสามัญใหม่จำนวน 72,321,375 หุ้น (มูลค่าที่ตราไว้หุ้นละ 1.00 บาท) เพื่อรองรับการจ่ายหุ้นปันผล

## 1.2 ภาพรวมการประกอบธุรกิจของบริษัทฯและบริษัทย่อย

บริษัท ชูโก จำกัด (มหาชน) และบริษัทย่อยประกอบธุรกิจจำหน่ายเครื่องจักรกลหนักใหม่ ยี่ห้อ ZOOMLION จากสาธารณรัฐประชาชนจีน เครื่องจักรกลหนักใช้แล้ว และให้บริการเคลื่อนย้ายวัสดุหรืออุปกรณ์โดยรถเครน รถฟอร์คลิฟท์ รถยกตู้คอนเทนเนอร์ รถแมนลิฟท์ เพื่อการก่อสร้าง การยก ประกอบ และติดตั้ง รวมถึงให้บริการขนส่ง และขนย้าย ด้วยรถหัวลาก ทางเทรลเลอร์ และรถบรรทุกประเภทต่าง ๆ นอกจากนี้ยังให้บริการซ่อมแซม และจำหน่ายอะไหล่สำหรับเครื่องจักรกลหนัก

โดยธุรกิจการจำหน่ายและให้บริการซ่อมแซมเครื่องจักรกลหนักจะกระทำผ่านบริษัทฯ และธุรกิจการเคลื่อนย้ายและขนส่งให้บริการโดยบริษัทย่อยของบริษัทฯ (“กลุ่มบริษัทย่อย”) ได้แก่ บริษัท เดอะเครน เซอร์วิส จำกัด (“TCS”) บริษัท เดอะเครน แพลมมิง จำกัด (“TCL”) บริษัท เดอะเครน รัชอง จำกัด (“TCR”) และ บริษัท เดอะเครน เฮฟวี่ลิฟท์ จำกัด (“TCH”)

ทั้งนี้กลุ่มบริษัทย่อยจะให้คำแนะนำ คำปรึกษาและวิธีการใช้งานของเครื่องจักรกล เริ่มตั้งแต่การส่งผู้เชี่ยวชาญเข้าไปร่วมหารือ วางแนวทาง และแนะนำวิธีปฏิบัติงานให้กับผู้ว่าจ้าง ณ จุดปฏิบัติงาน ตลอดจนพิจารณาข้อจำกัดของสถานที่ที่อาจมี จากนั้นบริษัทฯ จะดำเนินการออกแบบการทำงานร่วมกับเจ้าของงานหรือผู้ว่าจ้าง เช่นการจัดตำแหน่งจุดทำงานที่เหมาะสม อุปกรณ์พิเศษต่าง ๆ ที่ต้องใช้ หรือระยะเวลาที่เหมาะสม เป็นต้น เพื่อให้การทำงานสำเร็จลุล่วงตามเป้าหมายและมีความปลอดภัยสูงสุดต่อลูกค้าหรือผู้ว่าจ้าง โดยใช้โปรแกรม AUTOCAD ในการดำเนินการดังกล่าว เพื่อให้ลูกค้าสามารถมองเห็นภาพการปฏิบัติงานได้ก่อนลงมือปฏิบัติงานจริง เมื่อลูกค้าตกลงทำการว่าจ้างแล้ว บริษัทฯ จะเรียกทีมงานที่เกี่ยวข้องมาร่วมกันวางแผนเพื่อจัดเตรียมเครื่องจักรและอุปกรณ์ให้ตรงตามแผนงานที่ได้วางไว้ พร้อมจัดพนักงานขับรถและผู้ควบคุมงานที่มีความชำนาญเข้าปฏิบัติงานตามเวลาที่ลูกค้ากำหนด

การดำเนินธุรกิจของกลุ่มบริษัทฯ สามารถแบ่งการดำเนินงานหลักได้เป็น 3 ประเภทดังนี้

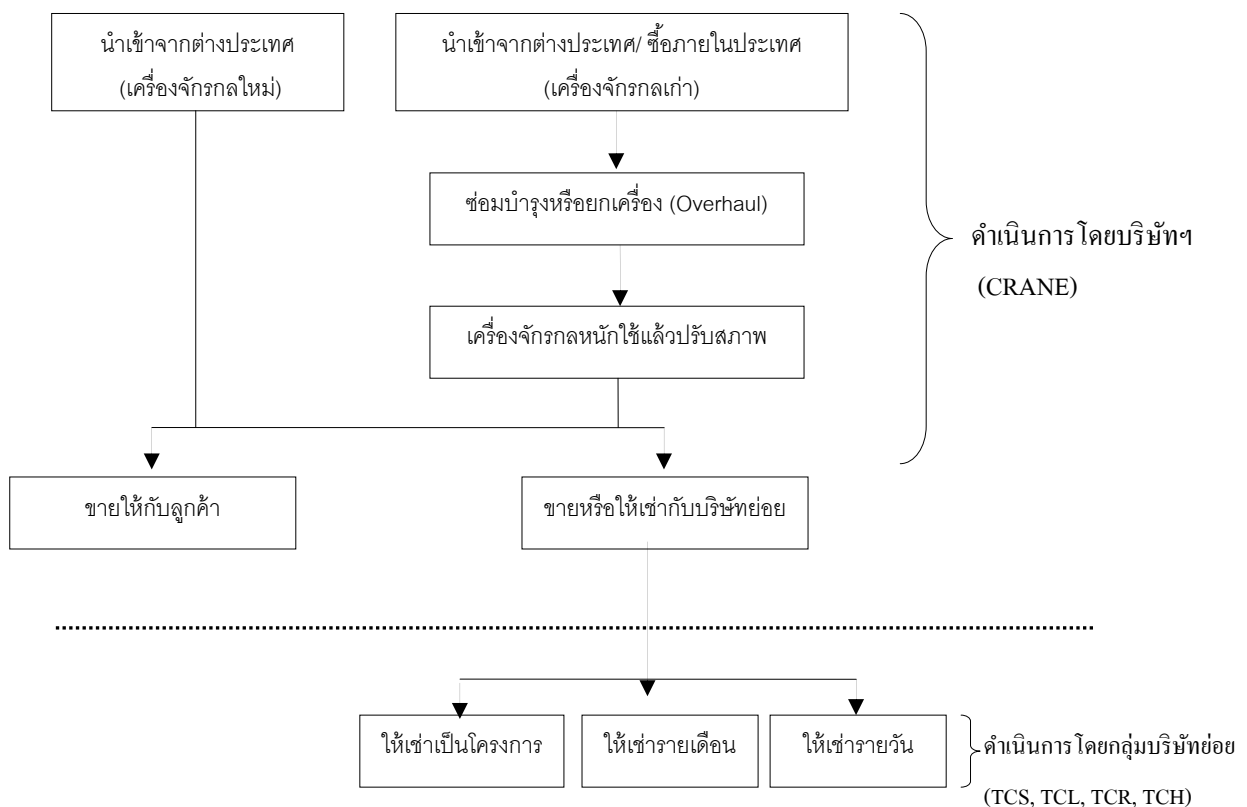
1. การให้บริการเคลื่อนย้ายวัสดุหรืออุปกรณ์โดยรถเครน รถฟอร์คลิฟท์ รถยกตู้คอนเทนเนอร์ รถแมนลิฟท์ เพื่อการก่อสร้าง การยก ประกอบ และติดตั้ง รวมถึงให้บริการขนส่งและขนย้าย ด้วยรถหัวลาก ทางเทรลเลอร์ และรถบรรทุกประเภทต่าง ๆ ซึ่งเป็นการให้บริการมีทั้งแบบการเหมาโครงการ โดยคิดค่าบริการแบบเบ็ดเสร็จและมีการกำหนดระยะเวลาดำเนินการไว้อย่างชัดเจน หรือการให้บริการแบบรายเดือนหรือรายวัน ซึ่งให้บริการโดยกลุ่มบริษัทย่อย
2. การจำหน่ายเครื่องจักรกลหนักใหม่ และเครื่องจักรกลหนักใช้แล้ว อะไหล่ต่าง ๆ ให้แก่กลุ่มบริษัทย่อยและบุคคลภายนอก ซึ่งดำเนินงานโดยบริษัทฯ
3. การให้บริการซ่อมแซมเครื่องจักรกลหนักแก่กลุ่มบริษัทย่อยและบุคคลภายนอก ซึ่งดำเนินงานโดยบริษัทฯ

ในการดำเนินธุรกิจข้างต้นบริษัทฯ จะต้องจัดหาเครื่องจักรกลดังกล่าวมาดำเนินการ ทั้งนี้บริษัท ชูโก จำกัด (มหาชน) ในฐานะบริษัทใหญ่จะเป็นผู้ดำเนินการจัดหาและจัดซื้อโดยบริษัทฯ นำเข้าเครื่องจักรกลใหม่ ยี่ห้อ ZOOMLION จากสาธารณรัฐประชาชนจีน และเครื่องจักรกลหนักใช้แล้วจากต่างประเทศ ซึ่งส่วนใหญ่จะนำเข้าจากประเทศญี่ปุ่นและประเทศแถบยุโรป โดยบริษัทฯ มีตัวแทนเพื่อจัดหาเครื่องจักรใช้แล้วที่มีสภาพดีให้กับบริษัทฯ ซึ่งภายหลังจากที่บริษัทฯ ได้ดำเนินการนำเข้าเครื่องจักรกลหนักดังกล่าวแล้ว บริษัทฯ จะทำการตรวจสอบสภาพ ซ่อมแซม ปรับปรุงและปรับสภาพเครื่องจักร (Overhaul) ให้อยู่ในสภาพที่สมบูรณ์พร้อมใช้งาน โดยวิศวกรและทีมช่างที่มีประสบการณ์ เพื่อจำหน่ายหรือให้บริการเช่าและขนส่งกับ

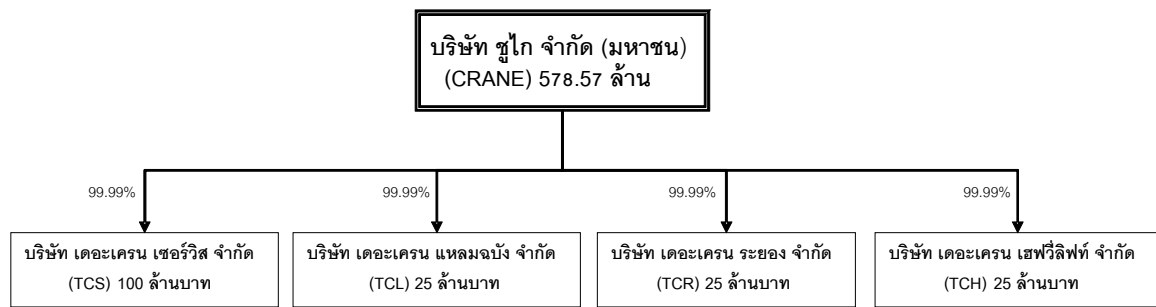
ลูกค้าต่อไป สำหรับทีมงานช่างของบริษัทซึ่งนอกจากจะทำการซ่อมแซม ปรับปรุง ปรับสภาพเครื่องจักรกลนำเข้าแล้ว บริษัทยังรับงานซ่อมแซมเครื่องจักรกลจากลูกค้าที่ได้ซื้อเครื่องจักรจากบริษัทและให้บริการซ่อมกับลูกค้าทั่วไปด้วย

นอกจากนี้ในฐานะที่บริษัทเป็นผู้นำในอุตสาหกรรมนี้ บริษัทยังได้มีการจำหน่ายเครื่องจักรกลหนักดังกล่าวให้กับลูกค้าของบริษัทด้วย ทั้งนี้เนื่องจากบางส่วนของลูกค้ามีความทับซ้อนระหว่างลูกค้าที่เช่าเครื่องจักร และลูกค้าที่ต้องการจะซื้อเครื่องจักร โดยเฉพาะในกรณีที่เป็งานระยะยาวซึ่งลูกค้ามีความคุ้นเคยกับเครื่องจักรมากขึ้นและต้องการลดค่าใช้จ่ายในการเช่าเครื่องจักรจึงอาจมีความสนใจในการซื้อเครื่องจักรแทนการเช่า และเมื่อจบโครงการแล้วหากลูกค้าต้องการขายเครื่องจักรก็สามารถขายเครื่องจักรคืนให้กับบริษัทได้ ทั้งนี้ธุรกรรมบริษัทย่อยจะทำธุรกรรมเฉพาะการให้เช่าเท่านั้น ส่วนธุรกรรมอื่น ๆ ได้แก่ การนำเข้า การซื้อขาย การซ่อมแซม เป็นการดำเนินการโดยบริษัททั้งสิ้น

### ภาพรวมของขั้นตอนการดำเนินงานหลักของบริษัทฯ และบริษัทย่อย



## โครงสร้างการถือหุ้นของกลุ่มบริษัทฯ ณ วันที่ 31 ธันวาคม 2556



ภายใต้โครงสร้างการถือหุ้นของกลุ่มบริษัทฯ ข้างต้น บริษัทฯ ได้มีการกำหนดนโยบายการประกอบธุรกิจของกลุ่มบริษัทฯ ดังต่อไปนี้

1. ธุรกิจการจำหน่ายเครื่องจักรกลหนักใหม่ เครื่องจักรกลเก่า และให้บริการซ่อมแซม ภายใต้การดำเนินงานของ บริษัท ชูโก จำกัด (มหาชน) (“CRANE”) โดยบริษัทฯ จะดำเนินธุรกิจในการจำหน่ายเครื่องจักรกลหนักใหม่ ประเภทรถเครน ยี่ห้อ ZOOMLION จากสาธารณรัฐประชาชนจีน ซึ่งบริษัทฯ เป็นตัวแทนจำหน่ายแต่เพียงผู้เดียวในประเทศไทย และ เครื่องจักรกลเก่า ได้แก่ รถเครน รถฟอร์คลิฟท์ รถยกตู้คอนเทนเนอร์ รถหิ้วลาก หางเทรลเลอร์ รถกระเช้า รถบรรทุกประเภทต่าง ๆ และเครื่องจักรกลหนักอื่น ๆ เช่น ยี่ห้อ KATO, TADANO, SUMITOMO, DEMAG, GOTTWALD, LIEBHERR เป็นต้น (ตามรายละเอียดที่ปรากฏในส่วนที่ 1 ข้อ 2.1) โดยทำการปรับปรุงสภาพใหม่สำหรับเครื่องจักรกลเก่าและให้บริการซ่อมแซม รวมถึงการจัดหาจำหน่ายอะไหล่ทั้งใน และต่างประเทศ โดยเน้นงานซ่อมของบริษัทฯ ในกลุ่ม และงานซ่อมของลูกค้าที่ซื้อเครื่องจักรจากบริษัทเป็นหลัก สำหรับบริการให้เช่าเครื่องจักรนั้นให้บริการเฉพาะกับบริษัทย่อยเท่านั้น
2. ธุรกิจการให้บริการเคลื่อนย้ายวัสดุหรืออุปกรณ์ และการขนส่ง ภายใต้การดำเนินงานของกลุ่มบริษัทย่อย ได้แก่
  - บริษัท เดอะเครน เซอร์วิส จำกัด (“TCS”) ประกอบธุรกิจให้บริการเคลื่อนย้ายวัสดุหรืออุปกรณ์โดยรถเครน รถฟอร์คลิฟท์ รถหิ้วลาก หางเทรลเลอร์ รถกระเช้า รถบรรทุกประเภทต่าง ๆ รวมถึงรถยกตู้คอนเทนเนอร์ ให้กับลูกค้ากลุ่มโรงงานอุตสาหกรรมในเขตกรุงเทพฯ และปริมณฑล ทั้งนี้ TCS เป็นบริษัทแรกที่ได้จัดตั้งขึ้นในกลุ่มบริษัทเดอะเครน จึงเป็นที่รู้จักของลูกค้า
  - บริษัท เดอะเครน แหลมฉับ จำกัด (“TCL”) ประกอบธุรกิจให้บริการเคลื่อนย้ายวัสดุหรืออุปกรณ์โดยเครื่องจักรประเภทเดียวกับ TCS กับลูกค้า โดยเน้นกลุ่มลูกค้าในบริเวณนิคมอุตสาหกรรมแหลมฉับ การท่าเรือ และลูกค้าในบริเวณใกล้เคียง ที่มีขนาดเล็กถึงขนาดกลางเป็นหลัก เช่น ธุรกิจโลจิสติกส์ โรงงานต่าง ๆ ในนิคมอุตสาหกรรมลานตู้ Containers เป็นต้น โดย TCL มีความชำนาญในการให้บริการแก่ ธุรกิจโลจิสติกส์
  - บริษัท เดอะเครน ระยอง จำกัด (“TCR”) ประกอบธุรกิจให้บริการเคลื่อนย้ายวัสดุหรืออุปกรณ์โดยเครื่องจักรประเภทเดียวกับ TCS กับลูกค้าบริเวณโรงงานอุตสาหกรรมในเขตนิคมอุตสาหกรรมมาบตาพุด ซึ่งเป็นอุตสาหกรรมขนาดใหญ่ เช่น อุตสาหกรรมปิโตร – เคมี โรงกลั่นน้ำมัน เป็นต้น โดยการให้บริการ มิใช่เป็นเพียงการให้บริการเช่าเครื่องจักรเท่านั้น แต่รวมถึงการให้บริการในเชิงเทคนิคสำหรับการเคลื่อนย้าย ประกอบ หรือติดตั้งเครื่องจักรขนาดใหญ่ โดยทำการสำรวจสถานที่ ออกแบบ และดำเนินการให้จนจบกระบวนการ นับจากการขนส่ง



จากทำเรื่องจนประกอบติดตั้งให้แล้วเสร็จถึงโรงงาน ให้บริการเคลื่อนย้ายเครื่องจักรจากสถานที่หนึ่งไปยังอีกสถานที่หนึ่ง เป็นต้น โดยทีมวิศวกรผู้เชี่ยวชาญของบริษัททั้งจากในประเทศและต่างประเทศ

- บริษัทเดอะเกรน เฮฟวี่ลิฟท์ จำกัด (“TCH”) ประกอบธุรกิจให้บริการเคลื่อนย้ายวัสดุหรืออุปกรณ์ ปัจจุบันตั้งอยู่ที่บริเวณถนนบางนา-ตราด กม.7

### 1.3 เป้าหมายในการดำเนินธุรกิจ

จากการที่ในปัจจุบันการให้บริการด้านการเคลื่อนย้ายวัสดุ อุปกรณ์ และการติดตั้ง ในโรงงานอุตสาหกรรมหรือโครงการขนาดใหญ่ ทั้งของภาครัฐบาลและเอกชน เช่น โครงการก่อสร้างระบบสาธารณูปโภค โรงกลั่นน้ำมัน โรงงานไฟฟ้า อุตสาหกรรมปิโตรเคมี ส่วนใหญ่จะดำเนินการโดยบริษัทชั้นนำจากต่างประเทศ หรือ บริษัทตัวแทนจากต่างประเทศ ซึ่งมีความชำนาญและความพร้อมทั้งในเรื่องของเครื่องจักรและบุคลากรผู้ควบคุมงาน

กลุ่มบริษัทฯ ในฐานะที่เป็นผู้นำในการให้บริการด้านการเคลื่อนย้ายวัสดุ อุปกรณ์ และการติดตั้งให้กับโรงงานอุตสาหกรรมและโครงการขนาดใหญ่ ได้วางเป้าหมายที่จะใช้ความชำนาญและประสบการณ์ทำงานดังกล่าวรวมถึงความพร้อมทั้งในเรื่องของ เครื่องจักรกล บุคลากร และระบบดำเนินการที่ได้มาตรฐานสากล ซึ่งได้แก่ ISO 9001:2000 และ OHSAS 18001:1999 ที่ได้รับการรับรอง จาก TUV Rheinland Group ประเทศเยอรมนี ในการยกระดับการให้บริการด้านการเคลื่อนย้ายวัสดุ อุปกรณ์ และการติดตั้งให้เทียบเท่ากับบริษัทคู่แข่งซึ่งเป็นบริษัทชั้นนำจากต่างประเทศ เพื่อเป็นการสร้างโอกาสในการแข่งขันรวมถึงการขยายขอบเขตการให้บริการไปสู่ต่างประเทศ ภายใต้การให้บริการแบบครบวงจร หรือการให้บริการแบบเบ็ดเสร็จ (Turn key) ซึ่งเริ่มตั้งแต่ การออกแบบ การขนย้าย การกำหนดประเภทและชนิดของเครื่องจักร การประสานงานกับหน่วยงานอื่นที่เกี่ยวข้องกับการดำเนินงาน ทั้งในส่วน of ภาคเอกชนและภาครัฐราชการ เพื่อให้ลูกค้าได้รับความสะดวก และสามารถควบคุมให้ดำเนินการภายใต้ระยะเวลาที่กำหนด

## 2. ลักษณะการประกอบธุรกิจ

โครงสร้างรายได้ของบริษัทฯ และบริษัทย่อย แยกตามสายผลิตภัณฑ์หลัก จำแนกได้ดังนี้

สายผลิตภัณฑ์	ดำเนินการ โดย	% การถือหุ้น ของบริษัท	ปี 2554		ปี 2555		ปี 2556	
			ล้านบาท	ร้อยละ	ล้านบาท	ร้อยละ	ล้านบาท	ร้อยละ
การให้บริการเช่าเครื่องจักรกลและขนส่ง								
การให้บริการเช่าเครื่องจักรกล	TCS, TCL, TCR, TCH	99.99	390.46	40.64	486.43	36.88	552.02	38.65
การให้บริการขนส่ง	TCS, TCL, TCR, TCH	99.99	44.17	4.60	34.81	2.64	25.91	1.81
จำหน่ายเครื่องจักรกลหนักใหม่	CRANE		393.05	40.91	642.47	48.71	758.51	53.11
จำหน่ายเครื่องจักรกลหนักสภาพใหม่	CRANE		96.26	10.02	80.36	6.09	45.01	3.15
การให้บริการซ่อมแซมและจำหน่ายอะไหล่	CRANE		32.46	3.38	32.42	2.46	32.56	2.28
รายได้อื่น			4.37	0.45	42.47	3.22	14.17	1.00
รวม			960.77	100.00	1,318.96	100.00	1,428.18	100.00

หมายเหตุ : CRANE	หมายถึง	บริษัท ชูโก จำกัด (มหาชน)
TCS	หมายถึง	บริษัท เดอะเกรน เซอร์วิส จำกัด
TCL	หมายถึง	บริษัท เดอะเกรน แพลมบั้ง จำกัด
TCR	หมายถึง	บริษัท เดอะเกรน ระยอง จำกัด
TCH	หมายถึง	บริษัท เดอะเกรน เฮฟวี่ลิฟท์ จำกัด

### การประกอบธุรกิจของแต่ละสายผลิตภัณฑ์

#### 2.1 ลักษณะผลิตภัณฑ์หรือบริการ

แบ่งตามลักษณะการบริการธุรกิจ ได้ 2 กลุ่ม คือ

##### 2.1.1 ธุรกิจการจำหน่ายเครื่องจักรกลหนัก ดำเนินธุรกิจโดยบริษัท แบ่งเป็น

- ♦ การจำหน่ายเครื่องจักรกลหนัก ใหม่ประเภทรถเครน ยี่ห้อ ZOOMLION จากสาธารณรัฐประชาชนจีน ซึ่งบริษัทได้รับการแต่งตั้งเป็นตัวแทนจำหน่ายแต่เพียงผู้เดียวในประเทศไทย
- ♦ การจำหน่ายเครื่องจักรกลหนักสภาพใหม่ ซึ่งจะเกิดขึ้นในกรณีที่ลูกค้ามีความต้องการซื้อเครื่องจักรเนื่องจากมีการใช้งานต่อเนื่องในระยะยาว ซึ่งหากลงทุนซื้อเป็นกรรมสิทธิ์จะคุ้มค่ากว่าการเช่า บริษัทฯ ก็มีบริการจำหน่าย เครื่องจักรกลด้วยเช่นกัน

##### 2.1.2 ธุรกิจการให้บริการ แบ่งเป็น

- ♦ การให้บริการเคลื่อนย้าย ขก ประกอบ และติดตั้งเครื่องจักร วัสดุ หรืออุปกรณ์ ที่มีขนาดใหญ่ ด้วยรถเครน รถฟอร์คลิฟท์ รถยกตู้คอนเทนเนอร์ และเครื่องจักรอื่นๆ รวมถึงการให้บริการขนส่งด้วยรถหัวลากทางเทรลเลอร์ รถบรรทุกประเภทต่างๆ ซึ่งให้บริการทั้งแบบเหมาโครงการ หรือการให้บริการแบบรายเดือน หรือรายวัน



ธุรกิจในส่วนนี้ดำเนินธุรกิจ โดยบริษัทย่อยทั้ง 4 บริษัท คือ TCR TCL TCH และ TCS ซึ่งบริษัทย่อยมีเครื่องจักรกลหนักที่ไว้รองรับการให้บริการแก่ลูกค้า แบ่งได้เป็น 3 ประเภทหลักดังนี้

1. รถเครน (CRANE) เป็นเครื่องจักรกลหนักที่ใช้ในการก่อสร้างของภาคอุตสาหกรรมขนาดใหญ่ และ เล็ก ทั้งงานภาคเอกชนและโครงการต่าง ๆ ของรัฐบาล รวมถึงกิจการท่าเรือ งาน โรงกลั่น โรงไฟฟ้า และ อุตสาหกรรมปิโตรเคมี โดยใช้ในการยก ประกอบ หรือติดตั้ง เครื่องจักรหรือสิ่งของที่มีขนาดใหญ่มีความสูงและน้ำหนักมาก สิ่งของขนาดเล็กที่มีความสูง รวมถึงสิ่งของทั่วไป รถเครนส่วนใหญ่ของ บริษัทฯ เป็นรถเครนใช้แล้วสภาพดี นำเข้าจากประเทศ ญี่ปุ่น เช่น ยี่ห้อ KATO, TADANO, P&H, KOBELCO, SUMITOMO, IHI, HITACHI ส่วนรถเครนที่นำเข้าจากประเทศเยอรมันและฮอลแลนด์ เช่น ยี่ห้อ DEMAG, GOTTWALD, LIEBHERR เป็นต้น
2. รถฟอร์คลิฟท์ (FORK LIFT) เป็นเครื่องจักรกลขนาดกลาง ใช้ในการยกสินค้าตามโรงงานอุตสาหกรรมต่าง ๆ และใช้งานตามท่าเรือ เพื่อช่วยในการยก ย้ายสินค้าที่นำเข้า หรือส่งออกต่างประเทศ รถฟอร์คลิฟท์ของบริษัทฯ ส่วนใหญ่จะเป็นการนำเข้ารถใช้แล้วสภาพดีจากญี่ปุ่น เช่น ยี่ห้อ TOYOTA, KOMATSU, MITSUBISHI, TCM และยี่ห้อ PPM, BOSS, HYSTER และ YALE จากยุโรปและอเมริกา
3. กลุ่มกลุ่มรถเพื่อให้บริการด้านการขนส่งโดยเฉพาะ ได้แก่ รถหัวลาก (PRIME MOVER) ทางเทรลเลอร์พื้นเรียบ และขานต่ำ (FLAT BED และ LOW BED TRAILER) ซึ่งรถในกลุ่มนี้จะใช้ในการขนส่งเครื่องจักรของ บริษัทฯ ไปยังหน่วยงานของลูกค้าเป็นหลัก

- ♦ ธุรกิจการให้บริการซ่อมแซมและจำหน่ายอะไหล่ เป็นธุรกิจที่ให้บริการแก่กลุ่มบริษัทย่อย และรวมไปถึงลูกค้าทั่วไป โดยบริษัทฯ อาศัยศักยภาพที่ประกอบด้วย โรงงานที่มีอุปกรณ์พร้อมและครบถ้วน และทีมงานที่มีความชำนาญงาน และประสบการณ์สูงเป็นจำนวนมาก รวมทั้งสามารถจัดหาอะไหล่ได้เกือบทุกชนิดจากทั้งภายในและต่างประเทศโดยเน้นงานซ่อมของบริษัทในกลุ่ม และงานซ่อมของลูกค้าที่ซื้อเครื่องจักรจากบริษัท เป็นสำคัญ

## 2.2 การตลาดและภาวะการแข่งขัน

### 2.2.1 กลยุทธ์การตลาด

กลยุทธ์หลักของบริษัทฯ ยังคงยึดหลักการมุ่งเน้นการให้บริการที่ครบวงจรแก่ลูกค้า ซึ่งการบริการดังกล่าวเป็นจุดเด่นในการสร้างความเชื่อมั่นทั้งในกลุ่มลูกค้าเก่าและลูกค้าใหม่ และยังเป็นจุดขายของบริษัทฯ ที่สร้างความแตกต่างจากบริษัทฯ คู่แข่งทางธุรกิจ ไม่ว่าจะเป็นการลงทุนในเครื่องจักรใหม่ และการเพิ่มเติมเครื่องจักรให้เพิ่มเติมมากขึ้น การซ่อมแซมบำรุงรักษาเครื่องจักรที่มีอยู่ให้อยู่ในสภาพดีและพร้อมทำงาน ขนาดและประสิทธิภาพของเครื่องจักร ทีมงานที่มีความชำนาญและประสบการณ์ โดยสามารถแยกกลยุทธ์ทางการตลาดที่สำคัญได้ดังนี้

- 1) จัดให้มีเครื่องจักรที่มีความสามารถเพิ่มขึ้นในการทำงาน เพื่อรองรับงานได้หลากหลายและมากขึ้น โอกาสและช่องทางในการทำตลาดมีความทั่วถึงและครอบคลุมในหลายลักษณะงาน ซึ่งเป็นอีกทางเลือกหนึ่งของกลุ่มลูกค้าที่ต้องการใช้เครื่องจักรขนาดใหญ่ ความสามารถในการแข่งขันเพิ่มขึ้น



- 2) จัดให้มีเครื่องจักรหลากหลายประเภทและการเพิ่มเติมของจำนวนเครื่องจักรและเครื่องมือในการทำงานที่ใหม่และทันสมัย เพื่อให้ครอบคลุมถึงความต้องการใช้งานของลูกค้ากลุ่มเป้าหมาย เนื่องจากจุดประสงค์ในการใช้งานของเครื่องจักรมีความแตกต่างตามลักษณะการใช้งานของลูกค้าเป็นหลัก ดังนั้นการที่บริษัทมีเครื่องจักรหลายประเภทในจำนวนที่มากเพียงพอก็จะสามารถสนองตอบต่อความต้องการของลูกค้าได้เป็นอย่างดี และด้วยความพร้อมของเครื่องจักรทำให้บริษัทฯ สามารถจัดสรรเครื่องจักรทดแทนให้แก่ลูกค้าโดยใช้บริการของบริษัทฯ แต่เพียงแห่งเดียว
- 3) จัดให้มีเครื่องจักรที่แตกต่างจากเครื่องจักรของคู่แข่ง เพื่อตอบสนองความต้องการพิเศษของลูกค้า เช่น รถ Crawler Crane ยี่ห้อ DEMAG รุ่น CC6800 ขนาด 1,250 ตัน ซึ่งถือเป็นรถเครนที่มีขนาดใหญ่ที่สุดที่มีอยู่ในประเทศไทย และรุ่น CC2800-1 ขนาด 600 ตัน เพื่อรองรับลูกค้าในกลุ่มอุตสาหกรรมต่างๆ เช่น โรงกลั่นน้ำมัน, โรงงานปิโตรเคมี และโรงไฟฟ้า เป็นต้น
- 4) จัดให้มีการบริการที่ครบวงจรซึ่งครอบคลุมตั้งแต่การรับงาน การประสานงานโดยจัดทีมงานในการสำรวจพื้นที่หน้างาน สำรวจความต้องการของลูกค้าและลักษณะงาน เพื่อการออกแบบและการวางแผนการดำเนินงานในเชิงเทคนิคสำหรับการเคลื่อนย้าย ประกอบ-รื้อ หรือติดตั้งเครื่องจักรขนาดใหญ่ ให้กับลูกค้าควบคู่ไปกับการให้บริการเช่าเครื่องจักรและพนักงานขับเคลื่อนเครื่องจักร และด้วยประสบการณ์และความชำนาญเฉพาะทางของทีมงาน ทำให้การดำเนินงานเกิดประสิทธิภาพสูงสุด และยังช่วยป้องกันอุบัติเหตุ ลดความเสี่ยงและความผิดพลาดที่อาจเกิดขึ้นจากการปฏิบัติงานได้
- 5) จัดให้มีการตรวจสอบและซ่อมแซมอุปกรณ์การทำงานของเครื่องจักรอย่างสม่ำเสมอ ด้วยทีมงานที่มีประสบการณ์มากกว่า 20 ปี เพื่อสร้างความมั่นใจให้กับลูกค้าที่เช่าเครื่องจักรจากทางบริษัทฯ ว่าเครื่องจักรดังกล่าวสามารถใช้งานได้ตามปกติและไม่เกิดการขัดข้องในระหว่างการใช้งาน อย่างไรก็ตามในกรณีที่เครื่องจักรเกิดความขัดข้องและไม่สามารถปฏิบัติงานได้ บริษัทฯ จะจัดให้มีการซ่อมแซมหรือจัดหาเครื่องจักรเพื่อทดแทน เพื่อให้การปฏิบัติงานของลูกค้าเกิดความต่อเนื่อง
- 6) จัดให้มีการพัฒนาและแนะนำให้ลูกค้ารู้จักเครื่องจักรกลแบบใหม่ๆ ที่มีคุณภาพและประสิทธิภาพในการทำงาน เหมาะแก่การลงทุนของลูกค้า รวมถึงการนำวิทยาการสมัยใหม่และข้อมูลจากต่างประเทศเพื่อให้มีการใช้งานที่ถูกต้อง ลดความเสี่ยงในการเกิดอุบัติเหตุ และเพิ่มประสิทธิภาพในการประกอบธุรกิจ เช่น การนำเข้ารถเครนใหม่หลากหลายขนาดและชนิด ยี่ห้อ Zoomlion เพื่อการขยายตลาดรถเครนทั้งทางด้านการขายและงานบริการเช่า สำหรับภาคอุตสาหกรรมต่างๆ ที่มีการขยายและเติบโตมากขึ้น เป็นต้น
- 7) กลุ่มบริษัทฯ ย่อยได้จัดให้มีการควบคุมมาตรฐานความปลอดภัยของเครื่องจักร โดยกลุ่มบริษัทฯ ได้ทำการว่าจ้างบริษัทที่ได้รับอนุญาตให้เป็นผู้ตรวจสอบความถูกต้องปลอดภัยของเครื่องจักรจากกรมแรงงานกระทรวงมหาดไทย มาดำเนินการตรวจสอบเครื่องจักรกลหนักและอุปกรณ์ที่เกี่ยวข้องว่าสามารถใช้งานได้ อย่างปลอดภัยเป็นประจำทุก 3 เดือน นอกจากนี้กลุ่มบริษัทฯ ยังได้ผ่านการรับรองมาตรฐาน ISO 9100:2000 (Quality Management System) และ OHSAS 18001:1999 (Occupational Health & Safety) ที่ผ่านการรับรองจาก TÜV Rheinland Group ประเทศเยอรมนี ได้แก่ TCL TCR และ TCH ส่งผลให้กลุ่มบริษัทฯ ย่อยได้รับการอนุมัติเป็น Approved Vendor List ของลูกค้าอุตสาหกรรมปิโตรเคมี

8) จากการที่ผู้บริหารของบริษัทฯ เป็นผู้ที่มีประสบการณ์ในการดำเนินธุรกิจ ทำให้มองเห็นแนวโน้มของตลาดอย่างเด่นชัด จึงสามารถปรับกลยุทธ์ให้เข้ากับสภาวะตลาดได้อย่างรวดเร็วกว่าคู่แข่งที่มีประสบการณ์น้อย

ลักษณะของกลุ่มลูกค้าหลักของบริษัทฯสามารถจำแนกได้เป็น 3 ประเภทหลักดังนี้

- 1) ลูกค้าในอุตสาหกรรมโรงงานต่าง ๆ (คิดเป็นสัดส่วนประมาณร้อยละ 47 ของลูกค้าทั้งหมด) เช่น โรงกลั่นน้ำมัน โรงงานปิโตรเคมีและโรงไฟฟ้า โรงงานเหล็กรีดร้อนและรีดเย็น งานที่กลุ่มบริษัทฯมักจะได้รับจาก โรงกลั่นน้ำมัน โรงงานปิโตรเคมีหรือโรงไฟฟ้าอย่างต่อเนื่องได้แก่ งานปิดซ่อมบำรุงประจำปี เนื่องจากการให้บริการที่ตรงกับความต้องการของลูกค้า ประสบการณ์และความเชี่ยวชาญในการดำเนินงาน สำหรับงานที่กลุ่มบริษัทฯได้รับจากโรงงานเหล็กรีดร้อนและรีดเย็นได้แก่ การขกสินค้าในหลากหลายรูปแบบ เช่น การขนส่งจากเรือขึ้นบกและการขนส่งจากบนบกลงเรือ รวมทั้งการขนย้ายจากโรงงานหนึ่งไปยังอีกโรงงานหนึ่ง นอกเหนือจากรถเครนที่ลูกค้าในอุตสาหกรรมหนักใช้งานเป็นหลักแล้ว ยังมีรถฟอร์คลิฟท์เพื่อใช้งานยกคอกเหล็กอีกด้วย
- 2) ลูกค้าในอุตสาหกรรมการก่อสร้าง (คิดเป็นสัดส่วนประมาณร้อยละ 47 ของลูกค้าทั้งหมด) ซึ่งประกอบด้วย อุตสาหกรรมการก่อสร้างสาธารณูปโภค การก่อสร้างฐานราก การก่อสร้างอาคารโรงงาน การก่อสร้างตามโครงการต่าง ๆ ของรัฐบาล เช่น การก่อสร้างสะพาน เป็นต้น
- 3) ลูกค้าในอุตสาหกรรมการนำเข้าและส่งออก (คิดเป็นสัดส่วนประมาณร้อยละ 5 ของลูกค้าทั้งหมด) บริเวณท่าเทียบเรือ ลานพักตู้สินค้า ลานตู้ Container เป็นต้น โดยเครื่องจักรกลของบริษัทฯที่ให้บริการลูกค้าในกลุ่มนี้ได้แก่ รถยกตู้ประเภทต่าง ๆ ทั้งรถยกตู้หนัก และรถยกตู้เบา

การให้บริการและช่องทางการให้บริการ

การให้บริการของบริษัทฯเป็นการให้บริการต่อทั้งผู้รับเหมาโครงการ (sub contractor) และผู้ใช้บริการตรง (end user) เป็นหลัก โดยใช้ประสบการณ์ที่ผ่านมาของบริษัทฯเป็นจุดขาย ซึ่งเน้นไปสู่กลุ่มลูกค้าโรงงานอุตสาหกรรมต่างๆ ที่ต้องใช้ความเชี่ยวชาญและประสบการณ์ในการทำงาน เช่น ลูกค้าในกลุ่มโรงกลั่นน้ำมัน โรงงานปิโตรเคมี ที่ต้องทำการปิดซ่อมบำรุงประจำปี หรือลูกค้าในอุตสาหกรรมการก่อสร้างที่มักจะได้รับงานประมูลต่าง ๆ ของภาครัฐและภาคเอกชน รวมถึงลูกค้าบริเวณลานตู้ Container ในกลุ่มอุตสาหกรรมการนำเข้าและส่งออก โดยกลุ่มบริษัทฯจะมีทีมการตลาดที่มีความสัมพันธ์ที่ดีกับลูกค้ามาเป็นระยะเวลานาน ประกอบกับการบริการที่ได้มาตรฐานมาโดยตลอดทำให้กลุ่มบริษัทฯได้รับความไว้วางใจจากลูกค้าเดิมรวมถึงมีการแนะนำให้แก่ผู้ประกอบการรายใหม่ ๆ อย่างต่อเนื่อง

## 2.2.2 กลยุทธ์การตลาด

ภาวะการแข่งขันแบ่งตามประเภทของลูกค้าสามารถจำแนกได้เป็น 3 อุตสาหกรรมดังนี้

### 1) กลุ่มโรงงานอุตสาหกรรม

ลักษณะการให้บริการกับกลุ่มลูกค้าในโรงงานอุตสาหกรรมทั่วไป จะเป็นการยกหรือเคลื่อนย้าย เครื่องจักร วัสดุอุปกรณ์ต่าง ๆ ทั่วไปในโรงงาน ซึ่งการยกหรือเคลื่อนย้ายนั้นจะไม่ค่อยมีความยุ่งยากหรือซับซ้อนมากเท่ากับงานโครงการ ทำให้การให้บริการลูกค้ามีการแข่งขันกันสูง โดยบริษัท คู่แข่งหรือผู้บริการเหล่านั้นจะมีตั้งแต่บริษัท

ขนาดเล็กจนถึงบริษัทขนาดกลางที่มีเครื่องจักรขนาด 10 – 200 ตันไว้ให้บริการโดยการแข่งขันอาจเน้นในเรื่องของจำนวนเครื่องจักรกลหนักที่มีไว้รองรับงานหรือราคาค่าบริการ แต่หากเป็นการยกหรือเคลื่อนย้ายเครื่องจักร วัสดุอุปกรณ์ที่มีความซับซ้อนหรือมีขนาดและน้ำหนักมากในอุตสาหกรรมขนาดใหญ่ เช่น การให้บริการขนย้ายหม้อแปลงไฟฟ้า การขยายโรงงาน การปิดซ่อมบำรุงประจำปีของโรงงานในกลุ่มอุตสาหกรรมปิโตรเคมี โรงไฟฟ้า หรือ โรงกลั่นน้ำมัน ส่วนใหญ่นั้นมักจะเซ็นสัญญาทั้งโครงการแบบเป็นรายปีโดยบริษัทขนาดใหญ่และ/หรือบริษัทข้ามชาติที่มีความพร้อมทั้งในเรื่องของเครื่องจักรจำนวนมากและเครื่องจักรขนาดใหญ่ (ตั้งแต่ 200 ตันขึ้นไป) ซึ่งสามารถรองรับงานทั้งโครงการได้โดยที่ลูกค้าไม่ต้องติดต่อประสานงานที่หลากหลายและซ้ำซ้อน รวมถึงความน่าเชื่อถือในด้านประสบการณ์ ความพร้อมและความชำนาญของบุคลากรที่ผ่านงานโครงการขนาดใหญ่ ซึ่งการให้บริการแก่กลุ่มลูกค้าในอุตสาหกรรมดังกล่าว ผู้ว่าจ้างจะให้ความสำคัญอย่างยิ่งกับเรื่องของระบบความปลอดภัยในการทำงาน ขั้นตอน แผนงานและกระบวนการทำงานของทีมงาน นอกเหนือจากเรื่องของประสิทธิภาพ เทคนิคและความสามารถในการทำงาน ปัจจุบันดังกล่าวส่งผลให้มีผู้บริการดังกล่าวเพียงไม่กี่ราย และเป็นผู้บริการรายเดิมๆ ที่ให้บริการอย่างต่อเนื่อง จึงสรุปได้ว่า ภาวะการแข่งขันในกลุ่มโรงงานอุตสาหกรรมในส่วนนี้ค่อนข้างต่ำ โดยในปัจจุบันบริษัทที่เป็นคู่แข่งจะมีประมาณ 6 ราย ได้แก่ Walter Wright Mammoet จากประเทศเนเธอร์แลนด์, Sarens จากประเทศเบลเยียม, Tat Hong และ Tiong Woon จากประเทศสิงคโปร์, TSK และ EK Crane จากประเทศไทย

กลุ่มบริษัทฯ เป็นในฐานะหนึ่งผู้ให้บริการที่นอกจากมีความพร้อมทั้งในเรื่องของเครื่องจักรและบุคลากรในระดับขั้นแนวหน้าแล้ว ยังได้ให้ความสำคัญกับระบบความปลอดภัยในการทำงาน เริ่มตั้งแต่การควบคุมมาตรฐานความปลอดภัยของเครื่องจักรและอุปกรณ์ที่เกี่ยวข้อง ซึ่งมีการทำการทดสอบก่อนเริ่มปฏิบัติงานในส่วนของเครนขนาดใหญ่ และจะทำการตรวจสอบ คป.2 เป็นประจำทุก 3 เดือนสำหรับรถเครนทุกชนิดและทุกขนาด โดยบริษัทที่ได้รับอนุญาตจากกรมแรงงาน กระทรวงมหาดไทย เพื่อให้เกิดความมั่นใจว่าสามารถใช้งานได้อย่างปลอดภัย รวมถึงการจัดอบรมพนักงานหลักสูตรต่างๆ เพื่อให้พนักงานได้มีความรู้ความสามารถในการทำงานและตามกฎหมายกระทรวงที่ประกาศใช้ด้วย และสำหรับในเรื่องของระบบการทำงานนั้น ปัจจุบัน กลุ่มบริษัทฯ ยังได้รับมาตรฐาน ISO 9001:2000 ที่เกี่ยวกับ Quality Management System และ ISO 18001:1999 ที่เกี่ยวกับ Occupational Health & Safety จาก TUV Rheinland ด้วยความพร้อมดังกล่าว กลุ่มบริษัทฯ จึงมุ่งเน้นที่จะให้บริการกับกลุ่มลูกค้าในระดับบน ซึ่งได้แก่ โรงงานอุตสาหกรรมขนาดใหญ่ ที่เน้นในเรื่องความปลอดภัยควบคู่กับประสิทธิภาพการทำงานสำหรับการเคลื่อนย้ายเครื่องจักร วัสดุอุปกรณ์ที่ซับซ้อน ซึ่งในช่วงที่ผ่านมาจนถึงปัจจุบัน กลุ่มบริษัทฯ ได้ให้บริการอย่างต่อเนื่องกับกลุ่มลูกค้าในอุตสาหกรรมปิโตรเคมี โรงไฟฟ้า โรงกลั่นน้ำมัน และโรงงานน้ำตาล เป็นต้น รวมทั้งได้ผ่านการอนุมัติให้เป็น Approved vender list ของบริษัทในกลุ่มอุตสาหกรรมพลังงาน และปิโตรเคมี

สืบเนื่องจากข้อจำกัดในเรื่องของความพร้อมของเครื่องจักร บุคลากร ความชำนาญ และ ระบบความปลอดภัยในการทำงาน จึงทำให้การแข่งขันในกลุ่มลูกค้าระดับบนไม่สูงมากนัก เนื่องจากผู้ให้บริการที่มีคุณสมบัติพร้อมจะมีอยู่น้อยราย นอกจากนี้กลุ่มบริษัทฯ ยังมีข้อได้เปรียบในเรื่องของต้นทุนค่าบริการที่ต่ำกว่าบริษัทข้ามชาติ รวมถึงต้นทุนค่าขนย้ายเครื่องจักรในการปฏิบัติงาน จึงมีข้อได้เปรียบที่จะได้รับงานโครงการต่าง ๆ เพิ่มขึ้นในอนาคต

## 2) กลุ่มอุตสาหกรรมการก่อสร้าง

กลุ่มอุตสาหกรรมก่อสร้างสำหรับปี 2557 มีแนวโน้มที่จะขยายตัวต่อเนื่องมากกว่าปีก่อน เนื่องจากการก่อสร้างโครงการขนาดใหญ่ของรัฐหลายโครงการมีความคืบหน้ามากขึ้น และอาจมีการก่อสร้างในช่วงเวลาเดียวกัน จึงจำเป็นต้องใช้เครื่องจักรกลสำหรับการยกและขนย้าย ซึ่งส่วนใหญ่จะเป็นโครงการทั้งของภาครัฐบาลและภาคเอกชน เช่น โครงการฟื้นฟูโครงสร้างพื้นฐานและสาธารณูปโภคที่ได้รับความเสียหายจากภาวะน้ำท่วม โครงการรถไฟฟ้าสายต่าง ๆ ที่ยังคงมีการดำเนินการอย่างต่อเนื่องและเป็นโครงการระยะยาว โครงการก่อสร้างถนนและทางยกระดับต่าง ๆ สำหรับในส่วนของเอกชนนั้น จะเป็นโครงการก่อสร้างศูนย์การค้าในกรุงเทพและหัวเมืองต่าง ๆ อาคาร ตึกสูง การก่อสร้างโรงงานอุตสาหกรรมต่าง ๆ รวมถึงงานก่อสร้างโรงไฟฟ้าขนาดกลางและขนาดเล็กที่ลงทุนโดยภาคเอกชนเพื่อผลิตกระแสไฟฟ้าให้แก่ภูมิภาคอุตสาหกรรมพื้นที่ต่างๆ เป็นต้น ซึ่งโครงการต่าง ๆ ข้างต้นจะรับผิดชอบโดยบริษัทผู้รับเหมาก่อสร้างขนาดใหญ่ หรือกิจการร่วมค้า เป็นหลัก โดยงานในส่วนที่มีการยกหรือขนย้ายนั้น บริษัทผู้รับเหมานั้น ๆ อาจจะดำเนินการเองหรือใช้บริการของบริษัทผู้ให้บริการยกหรือขนย้ายในประเทศที่มีความพร้อมในเรื่องของเครื่องจักรและความชำนาญ ซึ่งในปัจจุบันแม้ว่าจำนวนบริษัทผู้ให้บริการจะมีอยู่มากมาย แต่บริษัทผู้ให้บริการยกและขนย้ายที่มีเครื่องจักรรองรับในปริมาณมากและเป็นที่รู้จักได้แก่ กลุ่มบริษัทเดอะเครน, บริษัท เอกเครน โลจิสติกส์ จำกัด, และบริษัท ที เอส เค เครน จำกัด เป็นต้น

ด้วยเหตุผลดังกล่าว ส่งผลให้ภาวะการแข่งขันของบริษัทผู้ให้บริการด้านการยกและขนย้ายในอุตสาหกรรมการก่อสร้างขนาดใหญ่มีการแข่งขันในระดับปานกลาง เนื่องจากโครงการก่อสร้างขนาดใหญ่มักจะเป็นโครงการระยะยาวและใช้เครื่องจักรเป็นจำนวนมาก ทำให้มีการใช้งานของเครื่องจักรสำหรับการยกอย่างต่อเนื่อง ซึ่งมีผู้ให้บริการที่มีความพร้อมทางด้านเครื่องจักรมีจำนวนน้อยราย

## 3) กลุ่มอุตสาหกรรมการนำเข้าและส่งออก

การใช้เครื่องจักรกลหนักสำหรับการยกและการขนย้ายในอุตสาหกรรมนำเข้าและส่งออกโดยส่วนใหญ่แล้วจะเป็นการใช้งานบริเวณท่าเทียบเรือ โรงพักสินค้า ลานพักตู้สินค้า หรือบริเวณลานตู้ Container เป็นหลัก เนื่องจากการขนส่งทางเรือจะมีต้นทุนต่ำกว่าการขนส่งทางบกและทางอากาศ โดยเฉพาะสินค้าที่มีน้ำหนักมาก การขนส่งทางเรือจึงได้รับความนิยมมากกว่าการขนส่งโดยวิธีอื่น ทั้งนี้ผู้ให้บริการยกและขนย้าย จะมีทั้งในส่วนของการให้บริการแบบครบวงจรตั้งแต่การขนย้ายจากเรือสู่จุดหมายปลายทาง หรือ การให้บริการเฉพาะบริเวณ เช่น ท่าเทียบเรือระหว่างท่าเทียบเรือกับจุดหมายปลายทาง หรือ เฉพาะบริเวณลานตู้ Container

ปัจจุบัน บริษัท เดอะเครน แพลมบิง จำกัด (“TCL”) หนึ่งในบริษัทย่อยของบริษัทฯ ได้มีการให้บริการยกและขนย้ายตู้ Container ในบริเวณลานตู้ Container กับลูกค้าหลายรายอย่างต่อเนื่องมาตลอด โดยเครื่องจักรกลหนักที่ TCL นำไปให้บริการจะเป็นรถยกตู้ ซึ่งมีทั้งรถยกตู้หนักและตู้เปล่า ขนาดตั้งแต่ 40 ตันขึ้นไป และรถฟอร์คลิฟท์ ขนาดตั้งแต่ 2.5 – 25 ตัน ที่มีประสิทธิภาพสูงและลดความเสี่ยงในการเกิดอุบัติเหตุจากการใช้สลิคก เช่น รถยกตู้หนักชนิด Top Loader และ Reach Stacker และรถยกตู้เบาชนิด Side Spreader ซึ่งนอกเหนือจากความพร้อมในเรื่องของประเภทและจำนวนรถยก รถฟอร์คลิฟท์แล้ว TCL ยังมีความพร้อมทั้งในส่วนของบริษัท ช่างประกอบและช่างซ่อมที่มีความชำนาญเฉพาะทาง เพื่อสร้างความมั่นใจกับกลุ่มลูกค้าในเรื่องของความพร้อมของเครื่องจักร การดูแลรักษา ความปลอดภัย และความต่อเนื่องในการให้บริการ

สำหรับในส่วนของการแข่งขันการให้บริการยกตู้คอนเทนเนอร์ มีการแข่งขันน้อย เนื่องจากปริมาณงานที่มีค่อนข้างมากเทียบกับจำนวนผู้ประกอบการ แม้ว่าผู้ประกอบการธุรกิจลานตู้ Container จะมีรถสำหรับการยกตู้ Container ของตนเองอยู่แล้วก็ตาม แต่เนื่องด้วยปริมาณตู้ Container ที่ผ่านท่าเรือมีปริมาณเพิ่มขึ้นอย่างต่อเนื่องทุก ๆ ปี ส่งผลให้จำนวนตู้ Container ที่เข้าออกบริเวณลานตู้มีจำนวนมาก เมื่อเทียบกับจำนวนรถยกที่ให้บริการที่มีอยู่จำกัด รวมถึงข้อจำกัดชั่วโมงการทำงานของรถที่ต้องมีการหยุดพักและซ่อมแซม จึงมีความจำเป็นที่จะต้องมีการสำรองไว้ เพื่อให้เกิดความต่อเนื่องในการทำงาน ด้วยเหตุผลดังกล่าวผู้ประกอบการส่วนใหญ่จึงมักจะมีการใช้บริการจากบุคคลภายนอกมากกว่า เพื่อลดภาระค่าใช้จ่ายด้านการลงทุน การซ่อมแซมบำรุงรักษาเครื่องจักรกลและลดความเสี่ยงและค่าปรับจากการขนส่งตู้ Container ไม่ทันเที่ยวเรือ เพียงเพราะสาเหตุเนื่องจากรถยกตู้เสียหรือไม่เพียงพอ ฉะนั้นบริษัทที่มีความพร้อมในเรื่องของเครื่องจักรและบุคลากรทั้งในส่วนของคนขับและช่างซ่อมจะมีข้อได้เปรียบและโอกาสในการแข่งขันมากกว่า ซึ่งในปัจจุบันบริษัทคู่แข่งผู้ให้บริการยกและขนย้ายบริเวณลานตู้และเป็นที่รู้จักได้แก่ บริษัท เอกเอน โลจิสติกส์ จำกัด และบริษัท ที เอส เค เคน จำกัด เท่านั้น

## 2.3 การจัดหาผลิตภัณฑ์ หรือบริการ

### 2.3.1 การจัดให้ได้มาซึ่งผลิตภัณฑ์

ในการจัดหาเครื่องจักรเพื่อใช้ในการดำเนินธุรกิจของบริษัทฯ ส่วนใหญ่จะเป็นการจัดหาเครื่องจักรใหม่ ยี่ห้อ ZOOMLION จากประเทศสาธารณรัฐประชาชนจีน ซึ่งบริษัทฯ เป็นตัวแทนจำหน่ายแต่เพียงผู้เดียวในประเทศไทย มีราคาไม่แพง และเครื่องจักรกลหนักใช้แล้วเป็นหลัก ประกอบกับเครื่องจักรใช้แล้วที่หมุนเวียนอยู่ในตลาดเครื่องจักรนั้น ยังสามารถใช้งานได้ยังมีประสิทธิภาพ สำหรับวิธีการจัดหาเครื่องจักรของบริษัทฯ นั้น จะแบ่งเป็นการจัดหาจากต่างประเทศประมาณร้อยละ 95 ของมูลค่าเครื่องจักรที่มีการจัดซื้อในแต่ละปี ส่วนที่เหลือเป็นการจัดซื้อภายในประเทศทั้งจากบริษัทผู้ประมูลเครื่องจักรหรือบริษัทที่มีความต้องการขายเครื่องจักรใช้แล้วเมื่อจบโครงการ แต่อย่างไรก็ตาม ในกรณีที่เครื่องจักรบางประเภทเกิดการขาดแคลน บริษัทฯ อาจจะมีการจัดซื้อเครื่องจักรใหม่แทน สำหรับวิธีการจัดหาเครื่องจักรสามารถสรุปได้ดังนี้

#### การจัดหาเครื่องจักรจากต่างประเทศ

การจัดหาเครื่องจักรจากต่างประเทศของบริษัทฯ เป็นการจัดหาเครื่องจักรใหม่ ยี่ห้อ ZOOMLION จากประเทศสาธารณรัฐประชาชนจีน และเครื่องจักรใช้แล้วจากประเทศญี่ปุ่นและประเทศในแถบทวีปยุโรป เช่น เยอรมัน เนเธอร์แลนด์ และอังกฤษ เป็นหลัก ซึ่งกลุ่มประเทศดังกล่าวเป็นประเทศผู้ผลิตเครื่องจักรที่มีชื่อเสียง ดังนั้นการซื้อเครื่องจักรใช้แล้วจากประเทศดังกล่าวจะมีส่วนช่วยให้บริษัทฯ ได้เครื่องจักรใช้แล้วที่ยังมีคุณภาพที่ดี เนื่องจากผู้ใช้งานในประเทศเหล่านั้นจะมีการใช้งานเครื่องจักรโดยเฉลี่ยประมาณ 5 – 8 ปี แล้วจึงขายออก เมื่อเทียบกับอายุการใช้งานจริงของเครื่องจักรใช้แล้วในกรณีที่มีการซ่อมแซมและการบำรุงรักษาที่ดีแล้ว ยังสามารถใช้งานได้อีกประมาณ 17 – 20 ปี

สำหรับวิธีการจัดหาเครื่องจักรใหม่ ยี่ห้อ ZOOMLION ซึ่งบริษัทฯ เป็นตัวแทนจำหน่ายแต่เพียงผู้เดียวในประเทศไทย ทางบริษัทฯ จะสั่งซื้อโดยตรงไปยังผู้ผลิตที่ประเทศสาธารณรัฐประชาชนจีน ส่วนเครื่องจักรใช้แล้วจากต่างประเทศนั้น บริษัทฯ จะดำเนินการจัดหาผ่านบริษัทผู้จัดหาและจำหน่ายเครื่องจักรใช้แล้วกว่า 80 รายในประเทศญี่ปุ่นและประเทศแถบยุโรป โดยบริษัทผู้จัดหาดังกล่าว จะเป็นบริษัทที่มีประสบการณ์และความชำนาญในการจัดหาและรวบรวมเครื่องจักร



เพื่อเสนอขายต่อให้กับกลุ่มลูกค้าที่มีความต้องการซื้อ โดยขั้นตอนในการจัดซื้อจะเริ่มจากการแจ้งความประสงค์ไปยังบริษัทผู้จำหน่ายเครื่องจักรใช้แล้วตามรายชื่อที่บริษัทมีอยู่ ซึ่งหากมีเครื่องจักรที่ตรงกับความต้องการก็จะทำการตรวจสอบสภาพของเครื่องจักรและทำการตกลงเกี่ยวกับราคา วิธีการส่งมอบเครื่องจักร และวิธีการชำระเงินต่อไป นอกจากนี้การติดต่อในกรณีที่มีความต้องการซื้อเครื่องจักรแล้ว ทางด้านบริษัทผู้จัดหาเครื่องจักรเอง หากมีการได้มาซึ่งเครื่องจักรใช้แล้วรายการใหม่ ๆ ก็จะมีการจัดส่งข้อมูลเกี่ยวกับเครื่องจักรใช้แล้วรายการนั้น ๆ ให้บริษัทฯทราบเป็นระยะ

ทั้งนี้การจัดหาเครื่องจักรใช้แล้วที่ผ่านมาในอดีตจนถึงปัจจุบัน ผ่านบริษัทผู้จัดหาดังกล่าวข้างต้น บริษัทฯได้มีการพึ่งพิงบริษัทผู้จัดหารายใดรายหนึ่งเกินกว่าร้อยละ 30 ของมูลค่าการซื้อเครื่องจักรในแต่ละปี

#### การจัดหาเครื่องจักรจากภายในประเทศ

นอกเหนือจากการจัดหาเครื่องจักรจากต่างประเทศแล้ว บริษัทฯยังได้มีการจัดหาเครื่องจักรใช้แล้วจากภายในประเทศ โดยอาจจะเป็นการจัดหาจากบริษัทผู้ประมูลเครื่องจักร ที่มีการนำเข้าเครื่องจักรใช้แล้วจากต่างประเทศมาเปิดประมูล หรือ ในบางกรณีอาจจะเป็นการซื้อเครื่องจักรใช้แล้วจากลูกค้าของบริษัทฯเองที่เคยมีการซื้อเครื่องจักรจากบริษัทฯและมีความประสงค์ที่จะขาย หรือผู้ใช้งานเครื่องจักรตามโรงงานอุตสาหกรรมหรือโครงการก่อสร้างต่าง ๆ ที่มีความต้องการขายเครื่องจักรใช้แล้วเมื่อเสร็จสิ้นโครงการ ทั้งนี้สัดส่วนของการจัดหาเครื่องจักรจากภายในประเทศคิดเป็นประมาณร้อยละ 30 ของมูลค่าเครื่องจักรที่มีการจัดซื้อในแต่ละปี

สำหรับการจัดซื้ออะไหล่ต่าง ๆ เพื่อใช้ในการซ่อมแซมและบำรุงรักษาเครื่องจักรนั้น บริษัทฯจะทำการสั่งซื้อจากผู้จำหน่ายในประเทศเกือบทั้งหมด ยกเว้นการจัดซื้ออะไหล่ของเครื่องจักรบางชนิดที่ต้องซื้อจากผู้ผลิตเท่านั้น

#### 2.3.2 ผลกระทบต่อสิ่งแวดล้อม

ผลกระทบต่อสิ่งแวดล้อมที่สำคัญที่อาจเกิดจากการดำเนินงานของบริษัทฯได้แก่ ฝุ่นละอองที่เกิดจากการพ่นสีและคราบน้ำมันที่เกิดจากกระบวนการซ่อมเครื่องจักรกล เพื่อป้องกันผลกระทบดังกล่าวบริษัทฯได้มีการจำกัดบริเวณและจัดสร้างผนังป้องกันฝุ่นละอองที่เกิดจากการพ่นสี รวมทั้งการติดตั้งระบบบำบัดมลพิษทางน้ำและกำหนดให้มีการทำงานเฉพาะในช่วงเวลากลางวันระหว่าง 8.00 – 17.00 น. ด้วยมาตรการและนโยบายดังกล่าว ทำให้การประกอบกิจการของบริษัทฯเป็นไปตามมาตรฐานการดำเนินงานของกรมโรงงาน รวมทั้งบริษัทฯและบริษัทย่อยไม่เคยมีกรณีพิพาทเกี่ยวกับผลกระทบต่อสิ่งแวดล้อม ส่งผลให้บริษัทฯไม่ประสบปัญหาในการต่ออายุใบอนุญาตประกอบกิจการโรงงาน

#### 2.4 งานที่ยังไม่ได้ส่งมอบ

- ไม่มี -

### 3. ปัจจัยความเสี่ยง

#### 3.1 ความเสี่ยงจากการพึ่งพามูลค่าการที่มีความชำนาญเฉพาะด้าน

เนื่องจากธุรกิจของบริษัทฯ เป็นธุรกิจจำหน่ายเครื่องจักรกลหนักใหม่ ยี่ห้อ ZOOMLION จากสาธารณรัฐประชาชนจีน เครื่องจักรกลหนักใช้แล้ว และบริษัทย่อยเป็นธุรกิจให้บริการเคลื่อนย้ายวัสดุหรืออุปกรณ์โดย รถเครน รถฟอร์คลิฟท์ ฯลฯ รวมถึงการให้บริการขนส่งโดยรถหัวลาก รถบรรทุกต่าง ๆ ซึ่งเป็นธุรกิจที่บริษัทต้องอาศัยบุคลากรที่มีความรู้ ความชำนาญเฉพาะด้าน และมีความเชี่ยวชาญในด้านเทคนิค เช่น การปรับสภาพเครื่องจักร (Overhaul) ให้อยู่ในสภาพสมบูรณ์พร้อมใช้งาน การเคลื่อนย้ายวัสดุหรืออุปกรณ์ด้วยความรวดเร็วปลอดภัยและมีประสิทธิภาพสูง

บริษัทฯ จึงมีมาตรการในการลดความเสี่ยงดังกล่าว คือ การมุ่งใจให้พนักงานทำงานกับบริษัทฯ ในระยะยาว โดยมีการจ่ายค่าตอบแทนที่ดี ส่งเสริมให้มีความก้าวหน้าในตำแหน่งหน้าที่การงาน มีการจัดสวัสดิการตั้งแต่การให้ที่พัก การให้ทุนเล่าเรียนดีสำหรับบุตรหลานพนักงาน การจัดอบรมเพื่อให้ความรู้ทางด้านเครื่องจักรกับพนักงานภายในองค์กร ตลอดจนมีการส่งเสริมให้ช่างเทคนิคมีความเชี่ยวชาญยิ่งขึ้นโดยการส่งช่างเทคนิคของบริษัทฯ ไปฝึกอบรมที่ประเทศสาธารณรัฐประชาชนจีน และบริษัทฯ ยังว่าจ้างผู้ชำนาญการจากต่างประเทศซึ่งเป็นผู้มีความรู้ ความสามารถให้เข้ามาร่วมงานกับบริษัทฯ ทั้งนี้บริษัทฯ ยังมีนโยบายที่จะเปิดศูนย์ฝึกอบรมการซ่อมเครื่องจักร และการบังคับ-ควบคุมเครื่องจักร ให้กับบุคคลภายนอกที่สนใจ เพื่อเป็นการสร้างบุคลากรให้กับองค์กร

#### 3.2 ความเสี่ยงในเรื่องอายุการใช้งานของเครื่องจักรใช้แล้ว

เครื่องจักรที่ใช้ในการดำเนินงานของบริษัทฯ กว่าร้อยละ 90 เป็นเครื่องจักรที่ผ่านการใช้งานมาแล้ว โดยมีอายุการใช้งานเฉลี่ยระหว่าง 3 ปี ถึง 19 ปี ดังนั้นบริษัทฯ จึงมีความเสี่ยงเกี่ยวกับสภาพการใช้งานของเครื่องจักรใช้แล้วเมื่อเปรียบเทียบกับเครื่องจักรใหม่ เนื่องจากความสมบูรณ์ของเครื่องยนตกลไกต่าง ๆ อาจไม่อยู่ในสภาพที่สมบูรณ์ทำให้มีโอกาสที่จะประสบปัญหาในระหว่างการทำงานได้สูงกว่าเครื่องจักรใหม่ รวมถึงการจัดหาอะไหล่และการบำรุงรักษา เพื่อลดความเสี่ยงในเรื่องดังกล่าวข้างต้น บริษัทฯ จะดำเนินการจัดซื้อเครื่องจักรใช้แล้วจากผู้จัดจำหน่ายที่มีชื่อเสียงในประเทศญี่ปุ่น และประเทศแถบยุโรป รวมถึงการจัดให้มีการใช้งานและการดูแลรักษาที่ดีจากช่างซ่อมเครื่องจักรและพนักงานขับเครื่องจักรที่มีประสบการณ์ในการดูแลอย่างต่อเนื่อง ภายหลังจากการออกงานต้องนำเครื่องจักรมาตรวจเช็คสภาพ และบำรุงรักษาเพื่อเตรียมความพร้อม จึงทำให้เครื่องจักรมีสภาพที่ดีและปลอดภัยสำหรับการใช้งานรวมทั้งมีอายุการใช้งานที่ยาวนานขึ้น นอกจากนี้บริษัทฯ ยังมีการจัดทำประกันภัยอุบัติเหตุเพื่อป้องกันความเสี่ยงกรณีเป็นงานให้บริการ และการซื้อขายเครื่องจักรอยู่ตลอดเวลาเพื่อปรับให้เครื่องจักรที่อยู่ในครอบครองตรงกับสภาพและความต้องการของตลาด ทั้งนี้บริษัทฯ สามารถนำรถ Zoomlion ที่มีอยู่ออกไปทดแทนได้ทันที

#### 3.3 ความเสี่ยงจากการเปลี่ยนแปลงของอัตราแลกเปลี่ยน

ในการจัดหาเครื่องจักรกลหนักใหม่ และเครื่องจักรกลหนักใช้แล้วนั้นเป็นการจัดหาจากต่างประเทศ ในสัดส่วนร้อยละ 95 ดังนั้นการจ่ายชำระเงินให้แก่ผู้จำหน่ายจึงต้องเป็นไปตามสกุลเงินของประเทศนั้น ๆ โดยจะเป็น 3 สกุลเงินคือเงินเยนญี่ปุ่น (JPY) เงินยูโร (EURO) และ ดอลลาร์สหรัฐ (USD) อีกทั้งเป็นการซื้อภายใต้เงื่อนไขที่เป็น L/C Term สำหรับเครื่องจักรใช้แล้ว และได้รับเทอมการค้า 180 วัน จากผู้จำหน่ายรถ Zoomlion โดยไม่มีการป้องกันความเสี่ยงทางการเงิน ดังนั้นจึงส่งผลให้บริษัทฯ มีความเสี่ยงจากกำไร(ขาดทุน)จากอัตราแลกเปลี่ยน หากอัตราแลกเปลี่ยนมีการเปลี่ยนแปลงอย่าง

เป็นนัยสำคัญระหว่างวันที่บริษัทฯ ซื้อ-ขายเครื่องจักร และวันที่ทำการชำระหนี้เงินจริง เพื่อลดความเสี่ยงดังกล่าว บริษัทฯ จะทำสัญญาการซื้อขายเงินล่วงหน้าตามจำนวนเงินที่ต้องชำระกับสถาบันการเงิน หากอัตราแลกเปลี่ยนในช่วงที่ต้องทำการชำระหนี้เงินมีความผันผวนมาก ทั้งนี้ในปี 2556 บริษัทฯ มีขาดทุนจากอัตราแลกเปลี่ยนจำนวน 28.66 ล้านบาท ซึ่ง ณ วันที่ 31 ธันวาคม 2556 บริษัทฯ มีหนี้สินที่เป็นเงินสกุลเงินอยู่ประมาณ 0.43 ล้านบาท สกุลเงินดอลลาร์สหรัฐ 19.75 ล้านดอลลาร์

### 3.4 ความเสี่ยงจากการถูกฟ้องร้องจากการดำเนินงาน

ในการประกอบธุรกิจของกลุ่มบริษัทนั้นอาจมีความเสี่ยงจากการถูกฟ้องร้องจากการซื้อขายเครื่องจักร เช่น ความเสี่ยงจากการถูกฟ้องร้องจากต้องชำระหนี้แทนลูกค้าที่ซื้อเครื่องจักรจากการเข้าทำสัญญาร่วมรับผิดชอบ หรือความเสี่ยงจดทะเบียนเครื่องจักรให้กับลูกค้าล่าช้า เป็นต้น รวมทั้งมีความเสี่ยงจากการถูกฟ้องร้องจากการเกิดอุบัติเหตุในระหว่างการทำงานได้ ซึ่งในบางกรณีการเกิดอุบัติเหตุดังกล่าวได้ก่อให้เกิดความเสียหายต่อชีวิตและทรัพย์สินของบุคคลอื่น ดังนั้นบริษัทฯ และบริษัทย่อยจึงอาจมีความเสี่ยงจากการถูกฟ้องร้องจากการดำเนินงานได้ โดย ณ วันที่ 31 ธันวาคม 2556 บริษัทฯ และบริษัทย่อยมีคดีความถูกฟ้องร้องจากการดำเนินงานเป็นจำนวน 2 คดี คิดเป็นมูลค่าการถูกฟ้องร้องประมาณ 67.86 ล้านบาท (รายละเอียดของคดีความปรากฏอยู่ในส่วนที่ 1 ข้อ 5 ข้อพิพาททางกฎหมาย) ซึ่งบริษัทฯ และบริษัทย่อยได้มีการ ตั้งสำรองความเสียหายโดยอ้างอิงจากคำพิพากษาของศาล รวมถึงการขอคำปรึกษากับที่ปรึกษากฎหมายแล้ว แต่อย่างไรก็ตาม แม้ว่าในอดีตที่ผ่านมา กลุ่มบริษัทจะมีจำนวนคดีที่ถูกฟ้องร้องจากการดำเนินงานไม่มาก เมื่อเปรียบเทียบกับลักษณะการประกอบธุรกิจของกลุ่มบริษัทก็ตาม แต่เพื่อลดความเสี่ยงจากการถูกฟ้องร้องจากการดำเนินงาน บริษัทฯ และบริษัทย่อยได้มีการกำหนดนโยบายที่จะไม่เข้าทำสัญญาค้ำประกันการขายในทุกกรณี รวมถึงการดำเนินการจัดเตรียมเอกสารการโอนให้พร้อมและแจ้งให้ทราบถึงข้อจำกัดในการโอน เช่น ผู้ซื้อต้องมีใบอนุญาตประกอบการขนส่งก่อนจึงสามารถทำการจดทะเบียนเครื่องจักรได้ เป็นต้น นอกจากนี้บริษัทฯ และบริษัทย่อยยังได้มีการกำหนดหลักเกณฑ์และมาตรฐานการทำงานที่เน้นในเรื่องของความปลอดภัยสูงสุด นับตั้งแต่การออกแบบการทำงาน การปฏิบัติงานโดยบุคลากรที่มีประสบการณ์ และดำเนินงานตามมาตรฐาน ISO 9001:2000 และ OHSAS 18001:1999 ที่เน้นในเรื่องความปลอดภัย รวมถึงการจัดทำประกันภัยการเกิดอุบัติเหตุสำหรับการดำเนินงานทั้งหมดของกลุ่มบริษัท โดยบริษัทประกันภัยเหล่านั้นจะเป็นผู้รับผิดชอบต่อความเสียหายที่เกิดขึ้นจากอุบัติเหตุในระหว่างการทำงานทั้งหมด รวมถึงการพิจารณาเพิ่มวงเงินคุ้มครองให้เหมาะสมกับลักษณะการดำเนินงานนั้น ๆ

#### 4. ทรัพย์สินที่ใช้ในการประกอบธุรกิจ

##### 4.1 ทรัพย์สินที่ใช้ในการประกอบธุรกิจของบริษัทฯและกลุ่มบริษัทย่อย ณ วันที่ 31 ธันวาคม 2556

สินทรัพย์	ลักษณะกรรมสิทธิ์	ภาระผูกพัน ค้ำประกันเงินกู้	มูลค่าตามบัญชี
<b>4.1 ที่ดินและอาคาร</b>			
- <b>ที่ดินและอาคารที่ถนนบางนา – ตราด กม. 7 (ที่ตั้งสำนักงานของ CRANE และ TCS)</b>			
1) ที่ดิน (7 ไร่ 50 ตารางวา) ถนนบางนา – ตราด กม. 7 ตำบลบางแก้ว อำเภอบางพลี จังหวัดสมุทรปราการ	เจ้าของโดย CRANE	จดจำนองค้ำประกันไว้กับ สถาบันการเงิน 2 แห่ง และ มูลค่าจำนอง 30.70 ล้านบาท และ 372.09 ล้านบาท	83.48
2) อาคารสำนักงาน 3 ชั้น 3 อาคาร ถนนบางนา – ตราด กม. 7 ตำบลบางแก้ว อำเภอบางพลี จังหวัดสมุทรปราการ	เจ้าของโดย CRANE		15.47
3) ที่ดิน ( 3 งาน )	เจ้าของโดย CRANE		11.30
4) ที่ดิน ( 22 ไร่ 1 งาน 64.3 ตารางวา) ตำบลอ่างทอง อำเภอเมือง จ.กำแพงเพชร	เจ้าของโดย CRANE	-	22.81
5) ที่ดิน ( 6 งาน 90 ตารางวา ) ตำบลหัวเตย อำเภอพนมพิณ จ.สุราษฎร์ธานี	เจ้าของโดย CRANE	-	5.52
- <b>ที่ดินและอาคารที่ถนนบางนา – ตราด กม. 22</b>	-	-	-
1) ที่ดิน (34 ไร่ 1 งาน 41 ตารางวา) ถนนบางนา – ตราด กม. 22 ตำบลบางเสาธง อำเภอบางพลี จังหวัดสมุทรปราการ	เจ้าของ โดย CRANE อสังหาริมทรัพย์เพื่อการลงทุน	จดจำนองค้ำประกันไว้กับ สถาบันการเงิน 1 แห่ง และ มูลค่าจำนอง 372.09 ล้านบาท	321.05
- <b>ที่ดินและอาคารที่อำเภอศรีราชา (ที่ตั้งสำนักงานของ TCL)</b>			
1) ที่ดิน (21 ไร่ 3 งาน 79 ตารางวา) ตำบลหนองขาม อำเภอศรีราชา จังหวัดชลบุรี	เจ้าของโดย CRANE	จดจำนองค้ำประกันไว้กับ สถาบันการเงิน 2 แห่ง มูลค่า จำนอง 150 ล้านบาท และ 70 ล้านบาท	107.70
2) อาคารสำนักงาน, โรงซ่อม, โรงอาหาร ตำบลหนองขาม อำเภอศรีราชา จังหวัดชลบุรี			53.11
- <b>ที่ดินและอาคารที่กิ่งอำเภอนิคมน้ำพัฒนา (ที่ตั้งสำนักงานของ TCR)</b>			
1) ที่ดิน (9 ไร่ 3 งาน 65 ตารางวา) ตำบลนิคมพัฒนา กิ่งอำเภอนิคมน้ำพัฒนา จังหวัดระยอง	เจ้าของ โดย TCR	จดจำนองค้ำประกันไว้กับ สถาบันการเงิน 1 แห่ง และ มูลค่าจำนอง 35 ล้านบาท	37.07
2) อาคารสำนักงาน 1 ชั้น ตำบลนิคมพัฒนา อำเภอนิคมน้ำพัฒนา จังหวัดระยอง	เจ้าของ โดย TCR)		20.33
<b>5.1 ที่ดินและอาคารให้เช่า</b>			
- <b>ที่ดินและอาคารที่อำเภอศรีราชา (กรรมสิทธิ์ของ TCL)</b>			
1) ที่ดิน (50.9 ตารางวา) ตำบลทุ่งสุขลา อำเภอศรีราชา จังหวัดชลบุรี	เจ้าของ โดย TCL	จดจำนองค้ำประกันไว้กับ สถาบันการเงิน 1 แห่ง และ มูลค่าจำนอง 7.30 ล้านบาท	4.56
2) อาคารสำนักงาน 3 ชั้น และอาคารพาณิชย์ ตำบลทุ่งสุขลา อำเภอศรีราชา จังหวัดชลบุรี			0.94

สินทรัพย์	ลักษณะกรรมสิทธิ์	ภาระผูกพัน ค้ำประกันเงินกู้	มูลค่าตามบัญชี
<b>6.1 เครื่องจักรและอุปกรณ์ (สินทรัพย์)</b>			
- รถเครน	เจ้าของ / สัญญาเช่าทางการเงิน	บริษัท และบริษัทย่อย ติดสัญญาเช่าทางการเงิน 781.88 ล้านบาท	1,449.75
- รถฟอร์คลิฟท์	เจ้าของ / สัญญาเช่าทางการเงิน		23.22
- รถขนส่ง	เจ้าของ		2.72
- เครื่องจักรอื่นๆ	เจ้าของ		0.33
<b>7.1 เครื่องจักรและอุปกรณ์ (สินค้าย่อย)</b>			
- รถเครน	เจ้าของ		443.49
- รถฟอร์คลิฟท์	เจ้าของ		21.08
- รถขนส่ง	เจ้าของ		67.44
<b>8.1 ยานพาหนะ</b>			
- รถยนต์นั่งส่วนบุคคล	เจ้าของ / สัญญาเช่าซื้อ	บริษัท และบริษัทย่อย สัญญาเช่าซื้อ 9.14 ล้านบาท	7.42
- รถกระบะ	สัญญาเช่าซื้อ		8.77
<b>9.1 เครื่องจักรและอุปกรณ์</b>	เจ้าของ		15.70
<b>10.1 เครื่องตกแต่ง ติดตั้ง และอุปกรณ์สำนักงาน</b>	เจ้าของ		7.82
<b>11.1 งานระหว่างก่อสร้างและสินทรัพย์</b>	เจ้าของ		52.49
<b>รวม</b>			2,783.59

#### 4.2 นโยบายการลงทุนในบริษัทย่อยและบริษัทร่วมและการควบคุมดูแลบริษัทย่อยและบริษัทร่วม

ณ วันที่ 31 ธันวาคม 2556 บริษัทฯ มีบริษัทย่อย 4 แห่ง ได้แก่ บริษัท เดอะเครน เซอร์วิส จำกัด (“TCS”) บริษัท เดอะเครน แพลมมิ่ง จำกัด (“TCL”) บริษัท เดอะเครน รัชของ จำกัด (“TCR”) และ บริษัท เดอะเครน เฮฟวี่ลิฟท์ จำกัด (“TCH”) โดยถือหุ้นในสัดส่วนร้อยละ 99.99 ซึ่งนโยบายการลงทุนในบริษัทย่อยนั้น จะเป็นการลงทุนในธุรกิจที่เกี่ยวข้องหรือส่งเสริมธุรกิจหลักของบริษัทฯ โดยการลงทุนในบริษัทย่อยนั้น บริษัทฯ จะเข้าถือหุ้นในสัดส่วนที่มีนัยสำคัญเพื่อมีอำนาจในการควบคุมบริหารโดยการส่งตัวแทนของบริษัทฯ เข้าไปมีส่วนร่วมในการบริหาร สำหรับในส่วนของการลงทุนในบริษัทร่วมนั้น บริษัทฯ ไม่มีนโยบายการลงทุนในบริษัทร่วมแต่อย่างใด

### 5. ข้อพิพาททางกฎหมาย

ณ วันที่ 31 ธันวาคม 2556 บริษัทฯ และบริษัทย่อยมีข้อพิพาททางกฎหมายรวมทั้งสิ้น 3 คดี ผลสรุปของคดี สามารถแบ่งได้เป็น 2 ประเภท ได้แก่

#### 5.1 ข้อพิพาทที่เกิดจากการดำเนินงานตามปกติ

5.1.1 ข้อพิพาทที่เกิดจากการขายเครื่องจักรหนักที่บริษัทฯ หรือบริษัทย่อยมีการทำสัญญาค้ำประกัน

5.1.2 ข้อพิพาทที่เกิดจากการให้บริการขนย้ายวัสดุอุปกรณ์

#### 5.2 ข้อพิพาทที่เกิดจากการเหตุการณ์อื่น

## 5.1 ข้อพิพาทที่เกิดจากการดำเนินงานตามปกติ

### 5.1.1 ข้อพิพาทที่เกิดจากการขายเครื่องจักรรถหนักที่บริษัทฯหรือบริษัทย่อยมีการทำสัญญาค้ำประกัน

ในอดีตการขายเครื่องจักรรถหนักให้กับลูกค้า สถาบันการเงินหรือบริษัทลีสซิ่งจะให้บริษัทฯและบริษัทย่อยทำสัญญารับประกันและทำสัญญาความรับผิดชอบร่วมกัน (สัญญาค้ำประกัน) เมื่อลูกค้ารายใดผิดนัดชำระหนี้ส่งผลให้บริษัทฯและบริษัทย่อยชำระหนี้แทน กรณีดังกล่าวมี 1 คดี ดังรายละเอียดต่อไปนี้

ในปี 2539 มีการขายเครื่องจักรรถหนักของ บริษัท เดอะเกรน เซอร์วิส จำกัด (“TCS”) ให้กับลูกค้ารายหนึ่ง โดยบริษัทลีสซิ่งที่ให้การสนับสนุนทางการเงินแก่ลูกค้ารายดังกล่าว กำหนดเงื่อนไขที่ TCS ต้องทำสัญญารับประกันและร่วมรับผิดชอบ (หรือสัญญาค้ำประกัน) ต่อมาในปี 2544 ลูกค้ารายดังกล่าวผิดนัดชำระหนี้กับบริษัทลีสซิ่ง บริษัทลีสซิ่งจึงขอให้ TCS ชำระหนี้แทนลูกค้ารายดังกล่าว ซึ่ง TCS ก็ได้มีการชำระหนี้แทนลูกค้าตั้งแต่ เดือนตุลาคม ปี 2544 เป็นต้นมา การชำระหนี้ดังกล่าวเกิดขึ้นเนื่องจากหน้าที่ความรับผิดชอบตามสัญญาร่วมรับผิดชอบและความจำเป็นในการพึงพิงแหล่งเงินทุนจากบริษัทลีสซิ่ง ซึ่ง ณ เวลานั้นไม่มีบริษัทลีสซิ่งใดให้การสนับสนุนทางการเงินเช่นนี้เลย

ต่อมาเมื่อวันที่ 9 เมษายน 2550 TCS ได้มีหนังสือสอบถามไปยังลูกค้ารายนั้นและขอใช้สิทธิไถ่เบียเงินที่ TCS จ่ายชำระให้กับบริษัทลีสซิ่งแทน แต่ลูกค้าปฏิเสธการชำระเงินที่ถูกไถ่เบีย และชี้แจงว่า ไม่มีหนี้สินใด ๆ ติดค้างชำระกับบริษัทลีสซิ่ง หนี้ที่บริษัทกล่าวอ้าง ศาลอุทธรณ์ได้พิพากษาให้ลูกค้าชำระเงินเพียง 5.40 ล้านบาท ด้วยเหตุผลดังกล่าวข้างต้น TCS จึงได้หยุดชำระหนี้เงินต้นและดอกเบี้ยตามสัญญาและได้เรียกร้องให้บริษัทลีสซิ่งคืนเงินแต่ถูกปฏิเสธ จนในที่สุดเมื่อวันที่ 18 เมษายน 2550 TCS ได้ยื่นฟ้องบริษัทลีสซิ่งให้คืนเงินที่ได้ชำระพร้อมค่าเสียหายเป็นจำนวนเงิน 45.82 ล้านบาท

ในขณะเดียวกัน ในวันที่ 23 พฤษภาคม 2550 บริษัทลีสซิ่งรายดังกล่าวได้ฟ้องให้ TCS ชำระหนี้จำนวนเงิน 66.54 ล้านบาท โดยอ้างถึงสัญญารับประกันหน้าที่ TCS ทำไว้ ผลของคดีศาลชั้นต้นได้พิพากษาให้ TCS ชำระเงินให้โจทก์จำนวน 60.11 ล้านบาท พร้อมเบี้ยปรับร้อยละ 10 ต่อปี นับตั้งแต่วันที่ 25 มกราคม 2550 จนกว่าจะชำระเสร็จ แต่ TCS ได้อุทธรณ์คำพิพากษาดังกล่าว ปัจจุบันคดีอยู่ระหว่างรอผลคำพิจารณาของศาลฎีกา ทั้งนี้ TCS ได้บันทึกความเสียหายที่เกิดขึ้นแล้วเป็นจำนวนเงิน 82.84 ล้านบาทแล้ว

วันที่ 24 กรกฎาคม 2550 บริษัทลีสซิ่งได้ยื่นฟ้อง TCS เป็นคดีอาญาในข้อหาความผิดตามพระราชบัญญัติว่าด้วยความผิดอันเกิดจากการใช้เช็คจำนวนทุนทรัพย์ 0.96 ล้านบาท ศาลชั้นต้นพิพากษายกฟ้อง โจทก์ยื่นอุทธรณ์ ศาลอุทธรณ์พิพากษายืนตามศาลชั้นต้นให้ยกฟ้อง โจทก์ยื่นฎีกา แต่ศาลชั้นต้นไม่รับฎีกา โจทก์ยื่นอุทธรณ์คำสั่งที่ไม่รับฎีกาของศาลชั้นต้น ศาลอุทธรณ์ไม่อนุญาตให้ฎีกา คดีสิ้นสุดแล้ว ในเดือนสิงหาคม 2556

ในขณะเดียวกันในวันที่ 23 มิถุนายน 2551 บริษัทฯ ได้ยื่นฟ้องบริษัทลีสซิ่ง เป็นคดีอาญาข้อหาความผิดต่อเจ้าพนักงานยุติธรรม (ฟ้องเท็จ) จำนวนทุนทรัพย์ 60.03 ล้านบาท ศาลชั้นต้นพิพากษายกฟ้อง โจทก์ยื่นอุทธรณ์ ศาลให้อุทธรณ์ ศาลอุทธรณ์ไม่อนุญาตให้ฎีกา คดีสิ้นสุดแล้ว ในเดือนกรกฎาคม 2556

### โอกาสของการเกิดข้อพิพาทลักษณะดังกล่าวในอนาคตและมาตรการรองรับ

สำหรับในอนาคตของการเกิดกรณีพิพาทจากการเข้าค้ำประกันการขายเครื่องจักรรถหนักคาดว่าจะจำกัดอยู่เพียงภาระตามสัญญาที่ทำไว้เดิม ซึ่งมียอดคงเหลือเท่ากับ 2.49 ล้านบาท ทั้งนี้ เนื่องจากปัจจุบันบริษัทฯและบริษัทย่อยไม่มีนโยบายที่จะเข้าทำสัญญาค้ำประกันในทุกกรณี และสำหรับการระงับผูกพันคงเหลือ 2.49 ล้านบาท นั้น ยอดคงเหลือดังกล่าวก็มีการลดลงตามลำดับ รวมถึงอายุของสัญญาใกล้จะสิ้นสุด ด้วยเหตุผลดังกล่าวจึงทำให้ภาระความเสี่ยงจากการต้องชำระ

หนี้แทนของบริษัทฯและบริษัทย่อยลดน้อยลง แต่อย่างไรก็ตาม บริษัทฯและบริษัทย่อยก็ได้มีการกำหนดมาตรการติดตามการผ่อนชำระหนี้ของลูกค้าแต่ละรายกับสถาบันการเงินเป็นรายไตรมาส และหากมีการค้างชำระค่างวด ก็จะเพิ่มความถี่ในการสอบถามเป็นกรณีพิเศษ พร้อมทั้งขอความร่วมมือจากสถาบันการเงิน เพื่อหาแนวทางในการแก้ปัญหาได้ทันทั่วทั้ง

#### 5.1.2 ข้อพิพาทที่เกิดจากการให้บริการขนย้ายวัสดุอุปกรณ์

ในการให้บริการเคลื่อนย้ายวัสดุอุปกรณ์ของกลุ่มบริษัทนั้น มีโอกาสที่จะเกิดอุบัติเหตุที่ก่อให้เกิดความเสียหายต่อบุคคลหรือทรัพย์สินของบุคคลอื่นได้ โดย ณ ปัจจุบันบริษัทฯ และบริษัทย่อยมีข้อพิพาทที่เกิดขึ้นจากการให้บริการดังนี้

คดีที่ 1 เมื่อวันที่ 15 กันยายน 2541 บริษัท เดอะเกรน เฮฟวี่ลิฟท์ จำกัด (“TCH”) ถูกบริษัทประกันภัยแห่งหนึ่งฟ้องสืบเนื่องจาก TCH ได้ให้บริการขนย้ายหม้อแปลงไฟฟ้าให้กับการไฟฟ้าส่วนภูมิภาค แต่ต่อมาภายหลังเกิดความเสียหายขึ้น ผู้ว่าจ้างได้เรียกร้องค่าเสียหายจากบริษัทประกันภัย บริษัทประกันภัยดังกล่าวจึงฟ้องเรียกค่าเสียหายจาก TCH อีกทอดหนึ่ง โดยมีทุนทรัพย์จำนวน 1.32 ล้านบาท คดีดังกล่าวกำลังอยู่ระหว่างการพิจารณาของศาลฎีกา (ศาลชั้นต้นพิพากษาให้บริษัทประกันภัยเป็นผู้ชนะ แต่ศาลอุทธรณ์พิพากษากลับให้ยกฟ้อง) อย่างไรก็ตาม TCH ยังไม่ได้บันทึกค่าความเสียหายที่อาจเกิดขึ้น เนื่องจากผู้บริหารมีความเห็นว่าจะไม่มีความเสียหายที่จะเกิดขึ้นจากคดีดังกล่าว

#### โอกาสของการเกิดข้อพิพาทดังกล่าวในอนาคตและมาตรการรองรับ

สืบเนื่องจากลักษณะของการประกอบธุรกิจของบริษัทฯและบริษัทย่อยในการให้บริการเคลื่อนย้ายวัสดุอุปกรณ์นั้น มีโอกาสที่จะก่อให้เกิดอุบัติเหตุจากการทำงานได้ ดังนั้นจึงมีความเป็นไปได้ที่บริษัทฯหรือบริษัทย่อยอาจจะถูกฟ้องร้องจากการปฏิบัติงานได้ในอนาคต แต่อย่างไรก็ตาม การให้บริการของบริษัทฯและบริษัทย่อยนั้นได้ให้ความสำคัญกับความปลอดภัยในการทำงานเป็นอันดับแรก นับตั้งแต่การออกแบบการทำงาน การปฏิบัติงานโดยบุคลากรที่มีประสบการณ์ที่ผ่านการฝึกฝนมาเป็นลำดับขึ้น ตลอดจนการกำหนดมาตรฐานการทำงานที่เน้นความปลอดภัย ซึ่งจะมีส่วนสำคัญในการลดอุบัติเหตุจากการทำงานได้ ทั้งนี้ปัจจุบันบริษัทย่อย 3 แห่งคือ TCR TCL และ TCH ได้ผ่านการรับรองมาตรฐานการทำงานตามมาตรฐาน ISO 9001:2000 และ OHSAS 18001:1999 จาก TUV Rheinland Group และบริษัทย่อยยังได้มีการจัดทำประกันอุบัติเหตุเพื่อรองรับค่าใช้จ่ายและความเสียหายที่อาจเกิดขึ้น

### 5.2 ข้อพิพาทที่เกิดขึ้นจากเหตุการณ์อื่นๆ

ในช่วงที่ผ่านมา บริษัทฯและบริษัทย่อยมีข้อพิพาทจากเหตุการณ์อื่นเพียงคดีเดียว คือ

คดีที่เกิดขึ้น เนื่องจากในอดีต เจ้าของที่ดินบริเวณ ถนนพหลโยธิน ซึ่งเป็นบุคคลธรรมดา ได้กู้ยืมเงินจาก นายธงไชย แพร่งสี กรรมการของบริษัทฯ แต่ไม่สามารถชำระหนี้คืนได้ จึงได้นำที่ดินบริเวณดังกล่าว มาให้ใช้ประโยชน์แทนความสามารถในการชำระหนี้ บริษัท เดอะเกรน เฮฟวี่ลิฟท์ จำกัด (“TCH”) จึงได้เข้าทำสัญญาเช่าช่วงที่ดินโฉนดเลขที่ 39562 จาก นายธงไชย แพร่งสี เพื่อใช้เป็นที่ตั้งสำนักงานและการประกอบธุรกิจ

ต่อมาเมื่อวันที่ 10 พฤศจิกายน 2548 เจ้าพนักงานพิทักษ์ทรัพย์ในคดีที่เจ้าของที่ดินดังกล่าวเป็นผู้ล้มละลาย มีหนังสือถึง บริษัท เดอะเกรน เฮฟวี่ลิฟท์ จำกัด แจ้งบอกเลิกสัญญาเช่าที่ดินและให้ส่งมอบที่ดินที่เช่าและขนย้ายสิ่งปลูกสร้างออกจากพื้นที่ รวมทั้งให้ TCH ชำระค่าเช่าค้างจ่าย ตั้งแต่วันที่ 1 กุมภาพันธ์ 2545 จนถึง วันที่ 30 กันยายน 2548 รวม 44 งวด คิดเป็นเงิน 13.60 ล้านบาท ให้กับเจ้าพนักงานพิทักษ์ทรัพย์ แต่ TCH ได้ยื่นคำร้องปฏิเสธหนี้ต่อเจ้าพนักงานพิทักษ์ทรัพย์ ในวันที่ 25 พฤศจิกายน 2548 พร้อมทั้งแสดงเหตุผลต่อเจ้าพนักงานพิทักษ์ทรัพย์ เนื่องจาก TCH ได้ทำสัญญา

ในช่วงที่ดินจากกรรมการของ TCH มิใช่เป็นการทำสัญญาเช่าที่ดินจากเจ้าของที่ดิน ตามที่เจ้าพนักงานพิทักษ์ทรัพย์กล่าวอ้าง ซึ่งปัจจุบันกรณีดังกล่าวอยู่ระหว่างการพิจารณาของเจ้าพนักงานพิทักษ์ทรัพย์

อย่างไรก็ตาม เพื่อเป็นการสำรองความเสียหายที่อาจเกิดขึ้น TCH ได้หยุดชำระค่าเช่ารายเดือนให้กับกรรมการของบริษัทฯ ตั้งแต่เดือนธันวาคม พ.ศ. 2547 เป็นต้นมา โดยบันทึกการดังกล่าวเป็นค่าเช่าค้างจ่าย ณ วันที่ 31 ธันวาคม 2556 TCH ได้บันทึกค่าเช่าค้างจ่ายเป็นจำนวนเงินรวม 6.20 ล้านบาท ซึ่งค่าเช่าค้างจ่ายจำนวนดังกล่าวรวมถึงค่าเช่าที่เกิดขึ้นในระหว่างที่คดียังไม่สิ้นสุดกรรมการของ TCH ขอระงับการรับเงินจนกว่าคดีจะสิ้นสุดและถ้าเกิดความเสียหายกับ TCH ในกรณีดังกล่าวข้างต้น กรรมการบริษัทยินดีที่จะสละสิทธิการรับเงินค่าเช่าจาก TCH เพื่อนำเงินดังกล่าวมาชดเชยความเสียหาย

นอกจากการกันเงินค่าเช่าค้างจ่ายในแต่ละเดือนไว้สำหรับความเสียหายที่อาจเกิดขึ้นแล้ว TCH ยังได้มีการว่าจ้างบริษัท ยูเค แวลูเอชัน แอนด์ เอเจนซี่ จำกัด ซึ่งเป็นผู้ประเมินราคาอิสระ ทำการประเมินราคาตลาดของค่าเช่ารายเดือนของที่ดินแปลงดังกล่าว เพื่อใช้เป็นหลักเกณฑ์ในการตั้งสำรองเพื่อความเสียหายเพิ่มเติม (นอกเหนือจากค่าเช่าค้างจ่ายที่เป็นไปตามสัญญาเช่ากับกรรมการบริษัท) โดย ณ วันที่ 31 ธันวาคม 2556 TCH ได้มีการตั้งสำรองค่าเผื่อความเสียหายเพิ่มเติมเป็นจำนวนเงินรวม 10.67 ล้านบาท ส่งผลให้ ณ วันที่ 31 ธันวาคม 2556 TCH ได้มีการตั้งสำรองค่าเผื่อความเสียหายเป็นจำนวนเงินรวม 16.87 ล้านบาท ทั้งนี้หาก TCH เกิดความเสียหายขึ้นมากกว่าจำนวนเงินที่ได้ตั้งสำรองเพื่อความเสียหายดังกล่าวแล้ว กรรมการของ TCH จะเป็นผู้รับผิดชอบค่าเสียหายส่วนเกินนั้นทั้งจำนวน

#### โอกาสของการเกิดข้อพิพาทดังกล่าวในอนาคตและมาตรการรองรับ

ในอนาคตจะไม่เกิดเหตุการณ์เช่นนี้อีก หากบริษัทฯ จำเป็นต้องเช่าที่ดินในการทำธุรกิจ ทางบริษัทฯ ต้องส่งเรื่องให้ที่ปรึกษาทางกฎหมายของบริษัทฯ เป็นผู้ตรวจเช็คสัญญาเช่าอย่างละเอียดรอบคอบก่อน เพื่อป้องกันมิให้เกิดเหตุการณ์ดังกล่าวขึ้นอีก

#### สรุปข้อพิพาททางกฎหมาย

ประเภทของคดี	ทุนทรัพย์ (ล้านบาท)	การสำรอง (ล้านบาท)	ผลสรุปของคดี	ค่าเสียหาย ส่วนเพิ่ม (ล้านบาท)	การรับประกันแทน
<u>ข้อพิพาทจากการดำเนินงาน</u>					
- จากการซื้อขายเครื่องจักร					
คดีที่ 1 คัดสัญญารับสภาพหนี้	66.54	82.84	อยู่ระหว่างรอคำพิพากษาศาลฎีกา	na	ไม่มี
พ.ร.บ. เชื้อ	0.96	-	ศาลอุทธรณ์ ไม่อนุญาตให้ฎีกา	na	ไม่มี
พ.ร.บ. เชื้อ	60.03	-	ศาลอุทธรณ์ ไม่อนุญาตให้ฎีกา	na	ไม่มี
คดีสิ้นสุด ส.ค.2556					
ศาลอุทธรณ์ ไม่อนุญาตให้ฎีกา					
คดีสิ้นสุด ก.ค.2556					
- จากการให้บริการขนย้าย					
คดีที่ 1	1.32	-	อยู่ระหว่างพิจารณาศาลฎีกา	na	กรรมการ
<u>ข้อพิพาทจากเหตุการณ์อื่น</u>					
คดีที่ 1	13.60	16.87	อยู่ระหว่างพิจารณา	na	กรรมการ
<b>รวม</b>	<b>81.46</b>	<b>99.71</b>		<b>0.00</b>	

## 6. ข้อมูลทั่วไป

ชื่อบริษัทที่ออกหลักทรัพย์	: บริษัท ชูไค จำกัด (มหาชน) (“บริษัทฯ” หรือ “CRANE”)
ชื่อภาษาอังกฤษ	: Chu Kai Public Company Limited
ประกอบธุรกิจ	: ให้บริการเคลื่อนย้ายวัสดุหรืออุปกรณ์ที่มีขนาดใหญ่ : เป็นตัวแทนจำหน่ายเครื่องจักรกลใหม่ ประเภทรถเครน ยี่ห้อ ZOOMLION จาก ประเทศสาธารณรัฐประชาชนจีน แต่เพียงผู้เดียวในประเทศไทย : จำหน่ายและซ่อมแซมเครื่องจักรกลหนักใช้แล้วสำหรับงานก่อสร้าง การยกและ ขนย้าย รวมถึงการขนส่ง
ที่ตั้งสำนักงานใหญ่	: 42/62 หมู่ที่ 14 ถนนบางนา-ตราด กม. 7 ตำบลบางแก้ว อำเภอบางพลี จังหวัดสมุทรปราการ 10540
ที่ตั้งบริษัทย่อย	: บริษัท เดอะเครน เซอร์วิส จำกัด (“TCS”) 42/51 หมู่ 14 ถนนบางนา-ตราด ตำบลบางแก้ว อำเภอบางพลี จังหวัดสมุทรปราการ 10540 บริษัท เดอะเครน แพลมบลิง จำกัด (“TCL”) 195/95 หมู่ 5 ตำบลหนองขาม อำเภอสรีราชา จังหวัดชลบุรี 20230 บริษัท เดอะเครน ระยอง จำกัด (“TCR”) 4/2 หมู่ 4 ตำบลนิคมพัฒนา อำเภอนิคมพัฒนา จังหวัดระยอง 21180 บริษัท เดอะเครน เฮฟวี่ลิฟท์ จำกัด (“TCH”) 42/62 หมู่ที่ 14 ตำบลบางแก้ว อำเภอบางพลี จังหวัดสมุทรปราการ 10540
Home Page	: <a href="http://www.chukai.co.th">www.chukai.co.th</a>
เลขทะเบียนบริษัท	: 0107548000412
โทรศัพท์	: 0-2715-0000, 0-2316-2873-7
โทรสาร	: 0-2316-6574 , 0-2316-6637
ทุนจดทะเบียน	: 578,571,375.00 บาท
ทุนเรียกชำระแล้ว	: 578,570,233.00 บาท



**บุคคลอ้างอิง อื่น**

นายทะเบียนหลักทรัพย์ : บริษัท ศูนย์รับฝากหลักทรัพย์ (ประเทศไทย) จำกัด  
เลขที่ 62 อาคารตลาดหลักทรัพย์แห่งประเทศไทย  
ถนนรัชดาภิเษก แขวงคลองเตย เขตคลองเตย กรุงเทพฯ 10110  
โทรศัพท์ 02-229-2800 โทรสาร 02-654-5642

ผู้สอบบัญชี : บริษัท พีวี ออดิท จำกัด  
ชั้น 14 อาคารว่องวานิช บี 100/19 ถนนพระราม 9  
เขตห้วยขวาง กรุงเทพฯ 10310  
โทรศัพท์ 02-645-0080 โทรสาร 02-645-0020

ที่ปรึกษากฎหมาย : คณะบุคคล เฮาส์ ออฟ ลอว์  
เลขที่ 682/1 หมู่ที่ 1 แขวงบางมด เขตทุ่งครุ กรุงเทพฯ 10140  
โทรศัพท์ 02-539-0410 โทรสาร 02-539-0411