

ส่วนที่ 1

การประกอบธุรกิจ

1. นโยบาย และภาพรวมการประกอบธุรกิจ

1.1 วิสัยทัศน์ และพันธกิจในการดำเนินงานของบริษัท

วิสัยทัศน์

เป็นผู้นำมาตรฐานการให้บริการด้านการขนส่งในภูมิภาคเอเชียตะวันออกเฉียงใต้ ด้วยความมุ่งมั่นและความพร้อมของเครื่องมืออุปกรณ์ยกขนที่หลากหลาย เพื่อเพิ่มคุณค่าและตอบสนองความพึงพอใจให้แก่ลูกค้า

พันธกิจ

- ยกระดับการให้บริการที่เหมาะสมกับความต้องการของลูกค้าและคู่ค้าในเชิงธุรกิจ
- สร้างมูลค่าเพิ่มให้องค์กร โดยการจัดหาบริการที่มีมาตรฐานและเหมาะสมกับลักษณะงานของลูกค้า
- นำเทคโนโลยีที่ทันสมัยของเครื่องจักรจากต่างประเทศเข้ามาพัฒนาใช้ในประเทศไทย
- สร้างมาตรฐานการให้บริการระดับสากลให้เป็นที่ยอมรับของลูกค้าและบุคคลทั่วไป
- มุ่งเน้นการสร้างมาตรฐานความปลอดภัยในการทำงาน
- พัฒนาคุณภาพชีวิต และเพิ่มศักยภาพในการทำงานของบุคลากรในองค์กร

1.2 การเปลี่ยนแปลงและแผนการที่สำคัญ

ประวัติความเป็นมาการเปลี่ยนแปลงและแผนการที่สำคัญของบริษัท

■ ความเป็นมาของธุรกิจบริษัทในกลุ่ม

บริษัท ชูโก จำกัด (มหาชน) (“CRANE” หรือ “บริษัทฯ”) และบริษัทย่อยได้ก่อตั้งขึ้นโดยคุณธงไชย แพร่งรังสี ตั้งแต่ปี 2533 เพื่อประกอบธุรกิจจำหน่ายและซ่อมแซมเครื่องจักรกลหนักและอะไหล่ ซึ่งรวมถึงการให้บริการเช่าเครื่องจักรกลหนักสำหรับยก ประกอบ ติดตั้ง และเคลื่อนย้ายเครื่องจักร วัสดุหรืออุปกรณ์ที่มีขนาดใหญ่ หรือมีน้ำหนักมาก โดยเป็นการเริ่มดำเนินงานภายใต้บริษัท เดอะเครน เซอร์วิส จำกัด (“TCS”) ต่อมาเมื่ออุตสาหกรรมต่างๆ มีการขยายตัว ส่งผลให้มีความต้องการใช้เครื่องจักรกลหนักเพิ่มขึ้น จึงได้มีการจัดตั้ง บริษัท เดอะเครน แพลมบลิง จำกัด (“TCL”) บริษัท เดอะเครน ระยอง จำกัด (“TCR”) และ บริษัท เดอะเครน เฮฟวี่ลิฟท์ จำกัด (“TCH”) เพื่อรองรับการขยายตัวของธุรกิจ โดยเฉพาะในเขตอุตสาหกรรมต่าง ๆ

นอกจากการจัดตั้งกลุ่มบริษัทเดอะเครนแล้ว ในปี 2540 ยังได้มีการจัดตั้ง บริษัท ชูโก จำกัด ขึ้นเพื่อประกอบธุรกิจนำเข้าเครื่องจักรกลหนักใช้แล้วจากต่างประเทศสำหรับจำหน่ายให้กับลูกค้า รวมถึงการให้บริการซ่อมและจำหน่ายอะไหล่ให้กับบริษัทภายในกลุ่มและลูกค้าทั่วไป ต่อมากลุ่มบริษัทฯ ได้มีการปรับโครงสร้างการถือหุ้นและการดำเนินงานของกลุ่มบริษัทฯ ใหม่ โดยในปี 2547 บริษัท ชูโก จำกัด เข้าถือหุ้นในสัดส่วนร้อยละ 99.99 ในบริษัท เดอะเครน แพลมบลิง จำกัด (“TCL”) บริษัท เดอะเครน ระยอง จำกัด (“TCR”) บริษัท เดอะเครน เฮฟวี่ลิฟท์ จำกัด (“TCH”) และในปี 2549 บริษัท ชูโก จำกัด เข้าถือหุ้นในสัดส่วนร้อยละ 99.99 ในบริษัท เดอะเครน เซอร์วิส จำกัด (“TCS”) นอกจากนี้ยังได้มีการจัดโครงสร้างการ

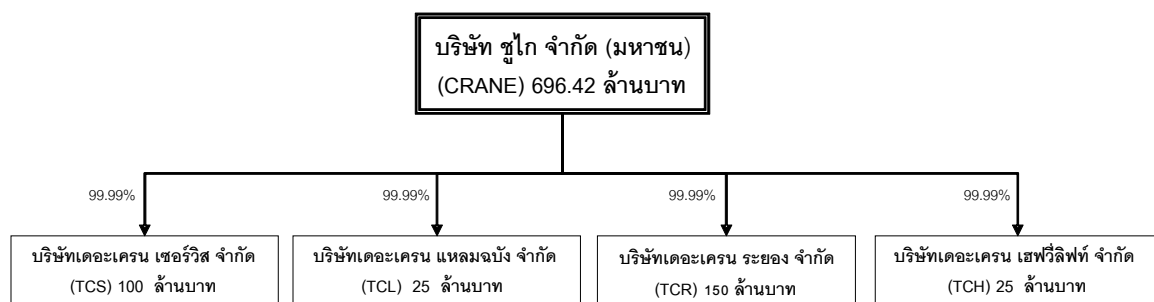
ประกอบธุรกิจใหม่ภายในกลุ่มโดย บริษัท ชูโก จำกัด จะทำหน้าที่ในการจำหน่ายและซ่อมแซมเครื่องจักรกลหนักเป็นหลัก ส่วนบริษัทย่อยจะประกอบธุรกิจให้บริการเช่าและขนส่ง

■ การเปลี่ยนแปลงและพัฒนาการที่สำคัญมีดังต่อไปนี้

- ปี 2533 ก่อตั้งบริษัท เดอะเกรน เซอร์วิส จำกัด (“TCS”) มีสำนักงานตั้งอยู่บนถนนบางนา-ตราด กม. 3 ด้วยทุนจดทะเบียนและชำระแล้ว 2.00 ล้านบาท ซึ่งปัจจุบัน TCS มีทุนจดทะเบียน และชำระแล้ว 100.00 ล้านบาท
- ปี 2535 ก่อตั้งบริษัท เดอะเกรน แพลมมิ่ง จำกัด (“TCL”) มีสำนักงานตั้งอยู่ที่ อ.ศรีราชา จ.ชลบุรี ด้วยทุนจดทะเบียนและชำระแล้ว 2.00 ล้านบาท ซึ่งปัจจุบัน TCL มีทุนจดทะเบียน และชำระแล้ว 25.00 ล้านบาท
- ปี 2537 ก่อตั้งบริษัท เดอะเกรน ระยอง จำกัด (“TCR”) มีสำนักงานตั้งอยู่ที่ อ. บ้านค่าย จ. ระยอง ด้วยทุนจดทะเบียนและชำระแล้ว 2.00 ล้านบาท ซึ่งปัจจุบัน TCR มีทุนจดทะเบียน และชำระแล้ว 150.00 ล้านบาท
- ปี 2539 ก่อตั้งบริษัท เดอะเกรน เฮฟวี่ลิฟท์ จำกัด (“TCH”) มีสำนักงานตั้งอยู่ที่บริเวณรังสิตด้วยทุนจดทะเบียน 10.00 ล้านบาท ซึ่งปัจจุบัน บริษัทฯ มีทุนจดทะเบียน และชำระแล้ว 25.00 ล้านบาท
- ปี 2540 ก่อตั้งบริษัท ชูโก จำกัด ด้วยทุนจดทะเบียน 1.00 ล้านบาท (จำนวน 10,000 หุ้น มูลค่าที่ตราไว้หุ้นละ 100.00 บาท) ที่ อ.บางนา-ตราด กม. 7
- ปี 2542 บริษัท ชูโก จำกัด เพิ่มทุนจดทะเบียนและชำระแล้ว จาก 1.0 ล้านบาทเป็น 50.0 ล้านบาท โดยการออกและเสนอขายหุ้นสามัญเพิ่มทุนให้แก่ผู้ถือหุ้นเดิม
- ปี 2545 บริษัท ชูโก จำกัด เพิ่มทุนจดทะเบียนและชำระแล้วจาก 50.00 ล้านบาทเป็น 100.00 ล้านบาทโดยการออกและเสนอขายหุ้นสามัญเพิ่มทุนให้แก่ผู้ถือหุ้นเดิมในมูลค่าที่ตราไว้หุ้นละ 10.00 บาท
- พ.ศ. 2547 บริษัท ชูโก จำกัด เข้าถือหุ้นในบริษัทย่อยได้แก่ บริษัท TCL, TCR และ TCH ในสัดส่วนร้อยละ 99.99 ของจำนวนหุ้นสามัญที่มีสิทธิออกเสียงทั้งหมดของ TCL, TCH และ TCR
- พ.ศ. 2547 บริษัท ชูโก จำกัด เพิ่มทุนจดทะเบียนและชำระแล้ว จาก 100.00 ล้านบาทเป็น 200.00 ล้านบาท โดยการออกและเสนอขายหุ้นสามัญเพิ่มทุนให้แก่ผู้ถือหุ้นเดิมและพนักงานมูลค่าที่ตราไว้หุ้นละ 10.00 บาท
- มี.ย. 2548 แปรสภาพเป็นบริษัท ชูโก จำกัด (มหาชน) (“CRANE” หรือ “บริษัทฯ”)
- ค.ศ. 2549 บริษัทฯ เข้าถือหุ้นใน TCS ในสัดส่วนร้อยละ 99.99 ของจำนวนหุ้นสามัญที่มีสิทธิออกเสียงทั้งหมดของ TCS
- พ.ศ. 2549 บริษัทฯ ซื้อที่ดินบริเวณ ถนนบางนา – ตราด กม. 22 เนื้อที่รวม 34-1-41 ไร่ จากบริษัท ทุเดย์ทรานสปอร์ต จำกัด (“TDT”) ในมูลค่า 280.00 ล้านบาท เพื่อรองรับการขยายธุรกิจในอนาคต
- บริษัทฯ เพิ่มทุนจดทะเบียนและชำระแล้วจาก 200.00 ล้านบาทเป็น 350.00 ล้านบาทโดยทำการเสนอขายแก่นักลงทุนในวงจำกัด 50 ล้านหุ้น (มูลค่าที่ตราไว้หุ้นละ 1.00 บาท) ในราคาเสนอขายหุ้นละ 2.00 บาท และเสนอขายให้แก่คนวงในจำนวน 100 ล้านหุ้น (มูลค่าที่ตราไว้หุ้นละ 1.00 บาท) ในราคาเสนอขายหุ้นละ 1.00 บาท เพื่อใช้เป็นเงินทุนหมุนเวียนและเป็นเงินลงทุนใน TCS
- มี.ค. 2550 บริษัทฯ เพิ่มทุนจดทะเบียนเป็น 450.00 ล้านบาท แบ่งเป็นหุ้นสามัญจำนวน 450,000,000 หุ้น (มูลค่าที่ตราไว้หุ้นละ 1.00 บาท) เพื่อรองรับการเข้าจดทะเบียนในตลาดหลักทรัพย์ เอ็ม เอ ไอ

- ก.พ.2551 บริษัทฯ ได้รับอนุญาตให้ออก และเสนอขายหุ้นสามัญเพิ่มทุนของCRANE ให้แก่ประชาชนโดยทั่วไปเป็นครั้งแรก (Initial publicoffering : IPO) และนำหุ้นสามัญของ CRANE เข้าเป็นบริษัทจดทะเบียนในตลาดหลักทรัพย์ เอ็ม เอ ไอ
- ก.พ.2554 บริษัทฯ ได้รับการแต่งตั้งให้เป็นตัวแทนจำหน่ายรถเครนยี่ห้อ ZOOMLION แต่เพียงผู้เดียวในประเทศไทย จาก ZOOMLION HEAVY INDUSTRY SCIENCE AND TECHNOLOGY DEVELOPMENT CO., LTD. ประเทศสาธารณรัฐประชาชนจีน ซึ่งเป็นบริษัทผู้ผลิตรถเครนชั้นนำจากประเทศสาธารณรัฐประชาชนจีน
- พ.ค.2555 บริษัทฯ เพิ่มทุนจดทะเบียนจากเดิม 450.00 ล้านบาท เป็นทุนจดทะเบียนใหม่ 506.25 ล้านบาท โดยการออกหุ้นสามัญใหม่จำนวน 56,250,000 หุ้น(มูลค่าที่ตราไว้หุ้นละ 1.00 บาท) เพื่อรองรับการจ่ายหุ้นปันผล
- มิ.ย.2555 TCH บอกลิขสิทธิ์เช่าที่ดิน และย้ายที่ตั้งสำนักงานของบริษัทฯ มาที่บริเวณถนนบางนา-ตราด กม. 7
- ม.ค.2556 บริษัทฯ นำเข้ารถเครนใช้แล้ว ขนาด 1,250 คัน จากประเทศสหพันธ์สาธารณรัฐเยอรมนี เพื่อรองรับการขยายงานเช่ารถเครนขนาดใหญ่ ดำเนินการในนาม TCR
- พ.ค.2556 บริษัทฯ เพิ่มทุนจดทะเบียนจากเดิม 506.25 ล้านบาท เป็นทุนจดทะเบียนใหม่ 578.57 ล้านบาท โดยการออกหุ้นสามัญใหม่จำนวน 72,321,375 หุ้น(มูลค่าที่ตราไว้หุ้นละ 1.00 บาท) เพื่อรองรับการจ่ายหุ้นปันผล
- เม.ย.2557 TCR เพิ่มทุนจดทะเบียนจากเดิม 25.00 ล้านบาท เป็นทุนจดทะเบียนและชำระแล้ว 150.00 ล้านบาท โดยการออกและเสนอขายหุ้นสามัญให้แก่ผู้ถือหุ้นเดิมในมูลค่าที่ตราไว้หุ้นละ 100.00 บาท
- พ.ค.2557 บริษัทฯ เพิ่มทุนจดทะเบียนจากเดิม 578.57 ล้านบาท เป็นทุนจดทะเบียนและชำระแล้ว 626.78 ล้านบาท โดยการออกหุ้นสามัญใหม่จำนวน 48,214,186 หุ้น(มูลค่าที่ตราไว้หุ้นละ 1.00 บาท) เพื่อรองรับการจ่ายหุ้นปันผล
- ส.ค.2557 บริษัทฯ ย้ายหลักทรัพย์จากตลาดหลักทรัพย์ เอ็ม เอ ไอ (MAI) ไปจดทะเบียนในตลาดหลักทรัพย์แห่งประเทศไทย (SET)
- พ.ค. 2558 บริษัทฯ เพิ่มทุนจดทะเบียนจากเดิม 626.78 ล้านบาท เป็นทุนจดทะเบียนและชำระแล้ว 696.42 ล้านบาท โดยการออกหุ้นสามัญใหม่จำนวน 69,642,613 หุ้น(มูลค่าที่ตราไว้หุ้นละ 1.00 บาท) เพื่อรองรับการจ่ายหุ้นปันผล
- ก.ย. 2558 บริษัทฯ ได้รับการแต่งตั้งจาก XUZHOU CONSTRUCTION MACHINERY GROUP IMP. & EXP. CO., LTD. หรือ XCMG ให้เป็นตัวแทนจำหน่ายรถเครน XCMG แต่เพียงผู้เดียวในประเทศไทย ซึ่งในเวลาต่อมา บริษัทฯ ได้ยกเลิกการเป็นตัวแทนจำหน่ายรถเครน ยี่ห้อ ZOOMLION

1.3 โครงสร้างการถือหุ้นของกลุ่มบริษัท



บริษัทฯ จำแนกธุรกิจ ตามลักษณะการประกอบธุรกิจของบริษัทฯ ดังนี้

1. ธุรกิจจำหน่ายเครื่องจักรกลหนัก และให้บริการซ่อมแซม ดำเนินการโดย บริษัท ชูโก จำกัด (มหาชน)

- บริษัทฯ ประกอบธุรกิจในการจำหน่ายเครื่องจักรกลหนัก แบ่งเป็นเครื่องจักรใหม่ ประเภทรถเครน ยี่ห้อ XCMG ซึ่งบริษัทฯ ได้รับการแต่งตั้งให้เป็นตัวแทนจำหน่ายรถเครน แต่เพียงผู้เดียวในประเทศไทย (บริษัทฯ ยกเลิกการเป็นตัวแทนจำหน่ายรถเครน ยี่ห้อ Zoomlion ตั้งแต่ปี 2558) และเครื่องจักรใช้แล้วทุกประเภท เช่น รถเครน รถฟอร์คลิฟท์ รถยกตู้คอนเทนเนอร์ รถหัวลาก รถบรรทุก และเครื่องจักรกลหนักอื่นๆ ที่บริษัทฯ นำมาปรับปรุงและซ่อมแซมให้อยู่ในสภาพสมบูรณ์ ก่อนจำหน่ายให้แก่ลูกค้า

- บริษัทฯ ให้บริการซ่อมแซมเครื่องจักรกลหนัก โดยมีทีมช่างของบริษัทฯ ที่มีความเชี่ยวชาญงาน และประสบการณ์สูง เพื่อให้บริการหลังการขายสำหรับเครื่องจักรกลหนักที่จำหน่ายโดยบริษัทฯ รวมถึงลูกค้าทั่วไปที่นำมาซ่อม

2. ธุรกิจการให้บริการเช่าเครื่องจักรกลหนัก สำหรับการขุด ประกอบ ติดตั้ง เคลื่อนย้าย และขนส่งเครื่องจักร วัสดุ และอุปกรณ์ขนาดใหญ่

บริษัทย่อย เป็นผู้ดำเนินธุรกิจให้บริการเช่าเครื่องจักรกลหนัก โดยแบ่งเป็นการให้บริการเช่าเครื่องจักรกลหนักสำหรับการขุด ประกอบ ติดตั้ง และเคลื่อนย้ายเครื่องจักร วัสดุและอุปกรณ์ขนาดใหญ่ รวมถึงตู้คอนเทนเนอร์ได้แก่ รถเครน รถฟอร์คลิฟท์ และรถยกตู้คอนเทนเนอร์ และการให้บริการเช่าเครื่องจักรกลหนักสำหรับขนส่งสินค้าได้แก่ รถหัวลาก รถเทรลเลอร์ และรถบรรทุกต่างๆ โดยมีการแบ่งโครงสร้างการบริหารจัดการงานเช่าของบริษัทย่อย เป็น 3 กลุ่ม ดังนี้

2.1 งานเช่า และบริการด้วยเครื่องจักรขนาดใหญ่ ในลักษณะโครงการ (Heavy Lifting) ดำเนินการโดย บริษัท เดอะเกรน ระยอง จำกัด (“ TCR ”)

TCR มุ่งเน้นการให้บริการงานเช่ากับกลุ่มลูกค้าที่ใช้เครื่องจักรขนาดใหญ่ เช่น กลุ่มปิโตรเคมี, พลังงานทดแทน, โรงไฟฟ้า, แท่นขุดเจาะ และโครงการของทางภาครัฐ และขยายขอบเขตการให้บริการไปยังลูกค้าในแถบภูมิภาคเอเชียตะวันออกเฉียงใต้ ด้วยความพร้อมทางด้านบุคลากรที่มีความเชี่ยวชาญ และด้านเครื่องจักรของบริษัทฯ ที่มีหลากหลาย เช่น ขนาด 200 ตัน, 600 ตัน และ 1,250 ตัน ที่มีจำนวน 2 คัน ซึ่งเป็นเครื่องจักรที่มีขนาดใหญ่ที่สุดที่มีอยู่ในประเทศไทย เพื่อรองรับงานที่มีเพิ่มขึ้น จากการลงทุนในโครงการขนาดใหญ่ของทางภาครัฐ และเอกชน

2.2 งานเช่า และบริการทั่วไป ในลักษณะงานรายวัน, รายเดือน ดำเนินการโดย บริษัท เดอะเกรน แหลมฉบัง จำกัด (“ TCL ”)

TCL มุ่งเน้นการให้บริการงานเช่า ด้วยเครื่องจักร ที่มีขนาดตั้งแต่ 10 ตันขึ้นไป แต่ไม่เกิน 200 ตัน เพื่อใช้สำหรับการให้บริการขุด หรือเคลื่อนย้ายวัสดุอุปกรณ์ ซึ่งเป็นการให้บริการงานเช่าทั่วไป ทั้งแบบรายเดือน รายวัน โดยให้ความสำคัญเรื่องมาตรฐาน และความปลอดภัยในการทำงาน เพื่อรักษารฐานลูกค้าเก่า และหาลูกค้าใหม่

2.3 งานเช่า และบริการ ในลักษณะงานโครงสร้างพื้นฐาน ดำเนินการโดย บริษัท เดอะเกรน เซอร์วิส จำกัด (“ TCS ”)

TCS มุ่งเน้นการให้บริการงานเช่า ด้วยเครื่องจักรประเภทคลอเลอร์เครน ตั้งแต่ 50 ตัน ไม่เกิน 200 ตัน รวมไปถึงเครื่องจักรประเภทต่างๆ ที่ใช้สำหรับงานฐานราก เช่น Drilling Rig, Wall Grab และ Excavator เพื่อการขยายฐานธุรกิจงานด้านฐานราก ทั้งในส่วนกลางภาครัฐ และภาคเอกชน ตลอดจนประเทศเพื่อนบ้าน เช่น ลาว, กัมพูชา, พม่า เป็นต้น

1.4 เป้าหมายในการดำเนินธุรกิจ

บริษัทฯ และบริษัทย่อย ในฐานะที่เป็นผู้นำในการให้บริการด้านการยกและขนย้ายวัสดุอุปกรณ์ ขนาดใหญ่ให้กับโรงงานอุตสาหกรรมและโครงการขนาดใหญ่ ได้วางเป้าหมายที่จะใช้ความชำนาญและประสบการณ์ทำงานที่มีมาอย่างยาวนาน รวมถึงความพร้อมทั้งในเรื่องของ เครื่องจักรกลหนัก นวัตกรรม และระบบดำเนินการที่ได้มาตรฐานสากลทั้ง ISO 9001:2008 และ BS OHSAS 18001:2007 ที่ได้รับการรับรองจาก TUV Rheinland Cert GmbH ประเทศเยอรมนี ตลอดจนยกระดับการให้บริการด้านการยก และขนย้ายเครื่องจักรให้เป็นมาตรฐานสากล รองรับการทำงานของเครื่องจักรขนาด 1,250 ตัน ที่บริษัทมีอยู่จำนวน 2 คัน โดยบริษัทฯ ได้ว่าจ้างวิศวกรชาวต่างประเทศ ซึ่งเป็นผู้ที่มีความเชี่ยวชาญ จากบริษัทชั้นนำในต่างประเทศมาช่วยในการปรับปรุง กระบวนการบริการ และการทำงาน ให้เป็นมาตรฐานการทำงานเช่นเดียวกับบริษัทฯ ชั้นนำระดับโลก ที่ให้บริการยกและขนย้าย

จากการที่บริษัทฯ ดำเนินธุรกิจมาเป็นเวลานาน รวมถึงมีทีมงานที่มีความรู้ ความชำนาญ มีทักษะประสบการณ์สูง บริษัทฯ จึงมีเป้าหมายที่จะเพิ่มผลิตภัณฑ์อื่นเข้ามาทำการตลาด และจัดจำหน่ายให้มากขึ้น เพื่อให้มีความหลากหลายในธุรกิจ ทั้งการเป็นตัวแทนจำหน่ายรถเครน ยี่ห้อ XCMG ให้เป็นที่รู้จัก และได้รับการยอมรับจากลูกค้าทั่วประเทศ มุ่งเน้นการบริการหลังการขาย เพื่อสร้างความมั่นใจในสินค้าและบริการ

ในไตรมาส 4 ที่ผ่านมา บริษัทฯ ได้มีการจัดตั้ง สถาบันฝึกอบรมเดอะเครน ขึ้นเพื่อพัฒนานักกลการทั้งภายในองค์กร และภายนอก ให้มีความรู้ ความเข้าใจเกี่ยวกับการใช้และควบคุมเครื่องจักรอย่างถูกวิธี และปลอดภัย โดยวางเป้าหมายที่จะเป็นสถาบันที่สามารถออกใบรับรองทั้งเครื่องจักรและผู้ควบคุมเครื่องจักรให้ได้มาตรฐานเดียวกับสถาบันระดับโลก ด้วยการสร้างหลักสูตรที่เป็นมาตรฐาน โดยบริษัทฯ ได้รับความร่วมมือเป็นอย่างดีจาก XCMG ทั้งในด้านเครื่องปฏิบัติการจำลองและวิศวกรผู้เชี่ยวชาญ ซึ่งยังจะเป็นการส่งเสริมการจำหน่ายเครื่องจักร โดยให้การฝึกอบรมแก่ผู้ควบคุมเครื่องจักรที่มีคุณภาพ และได้รับการรับรองจากสถาบันฝึกอบรมเดอะเครน

2. ลักษณะการประกอบธุรกิจ

โครงสร้างรายได้ของบริษัทฯ และบริษัทย่อย แยกตามสายผลิตภัณฑ์หลัก จำแนกได้ดังนี้

สายผลิตภัณฑ์	ดำเนินการ โดย	% การถือ หุ้นของ บริษัท	ปี 2556		ปี 2557		ปี 2558	
			ล้านบาท	ร้อยละ	ล้านบาท	ร้อยละ	ล้านบาท	ร้อยละ
การให้บริการเช่าเครื่องจักรกลและขนส่ง								
การให้บริการเช่าเครื่องจักรกล	กลุ่มบริษัทย่อย	99.99	552.02	38.65	600.10	48.23	462.01	51.21
การให้บริการขนส่ง	กลุ่มบริษัทย่อย	99.99	25.91	1.81	44.19	3.55	28.93	3.21
การจำหน่ายเครื่องจักรกลหนัก								
เครื่องจักรกลหนักใหม่	CRANE		758.51	53.11	327.44	26.32	259.65	28.78
เครื่องจักรกลหนักปรับสภาพใหม่	CRANE		45.01	3.15	74.76	6.01	89.61	9.93
การให้บริการซ่อมแซมและจำหน่ายอะไหล่	CRANE		32.56	2.28	21.19	1.70	23.88	2.65
รวมรายได้จากการขาย และบริการ			1,414.01	99.00	1,067.68	85.81	864.08	95.78
รายได้อื่น			14.17	1.00	23.96	1.93	38.08	4.22
กำไรจากการขายที่ดิน (ก่อนหัก ค่าใช้จ่ายภาษี)			-	-	152.55	12.26	-	-
รายได้รวม			1,428.18	100.00	1,244.19	100.00	902.16	100.00

หมายเหตุ : CRANE หมายถึง

บริษัท ชูโก จำกัด (มหาชน)

TCS หมายถึง

บริษัท เดอะเกรน เซอร์วิส จำกัด

TCL หมายถึง

บริษัท เดอะเกรนแหลมฉบัง จำกัด

TCR หมายถึง

บริษัท เดอะเกรน ระยอง จำกัด

TCH หมายถึง

บริษัท เดอะเกรน เฮฟวี่ลิฟท์ จำกัด

การประกอบธุรกิจของแต่ละสายผลิตภัณฑ์

2.1 ลักษณะผลิตภัณฑ์หรือบริการ

บริษัทฯ จำแนกการประกอบธุรกิจตามลักษณะการประกอบธุรกิจของบริษัทฯ ได้ 3 กลุ่ม คือ

2.1.1 ธุรกิจการจำหน่ายเครื่องจักรกลหนัก ดำเนินธุรกิจโดยบริษัทฯ แบ่งเป็น

- การจำหน่ายเครื่องจักรกลหนักใหม่

บริษัทฯ ได้รับการแต่งตั้ง เป็นตัวแทนจำหน่ายรถเครน XCMG จากประเทศสาธารณรัฐประชาชนจีน แต่เพียงผู้เดียวในประเทศไทย กับ XUZHOU CONSTRUCTION MACHINERY GROUP IMP. & EXP. CO., LTD. (“XCMG”) ตั้งแต่ปลายปี 2558 ซึ่ง XCMG ถือเป็นบริษัทฯ ผู้ผลิตเครื่องจักรที่ใช้ในการก่อสร้างที่ใหญ่เป็นอันดับ 1 ของประเทศสาธารณรัฐประชาชนจีน และเป็นอันดับ 5 ของโลก ที่มีการพัฒนาเครื่องจักรให้มีความทันสมัย มีระบบการจัดการที่ดี เพื่อเพิ่มศักยภาพ และความปลอดภัยของเครื่องจักรในขณะปฏิบัติงาน การจำหน่ายเครื่องจักรกลหนักใหม่ประเภทรถเครน เช่น Truck Crane, All Terrain Crane และ Crawler Crane รวมถึงการ

ให้บริการหลังการขายและการฝึกอบรมผู้ควบคุมเครื่องจักรกลหนัก โดยทาง XCMG มีผู้เชี่ยวชาญ เป็นผู้ให้ความช่วยเหลือในการอบรมเรื่องสินค้า การช่วยเหลือด้านเทคนิค ด้านงานบริการลูกค้าและด้านการตลาด ซึ่ง XCMG ได้จัดส่งวิศวกรและทีมขายเพื่อเข้ามาฝึกอบรมและให้ความรู้แก่พนักงานของบริษัทฯ ทั้งนี้บริษัทฯ ไม่ต้องเสียค่าใช้จ่ายในการฝึกอบรมหรือค่าบริการอื่นๆ เพิ่มเติม รวมถึงบริษัทฯ ได้ส่งพนักงานของบริษัทฯ ไปฝึกอบรมและทดลองปฏิบัติงานจริงร่วมกับพนักงานของ XCMG ที่สำนักงานใหญ่ของ XCMG ในประเทศสาธารณรัฐประชาชนจีนเป็นประจำ สำหรับรถเครน ที่บริษัทฯ จำหน่ายจะได้รับการประกันคุณภาพเป็นเวลาอย่างน้อย 1 ปี ซึ่งมีเงื่อนไขในการรับประกันที่สำคัญคือ หากเกิดความเสียหายภายในระยะเวลาประกัน โดยเกิดจากคุณภาพสินค้าและไม่ได้เกิดจากการใช้งานของลูกค้า ลูกค้าสามารถนำสินค้าเข้ารับบริการซ่อมที่ศูนย์ซ่อมของบริษัทฯ โดยไม่เสียค่าใช้จ่ายในการซ่อม ทั้งนี้เงื่อนไขการรับประกันดังกล่าว ทาง XCMG ตกลงที่จะรับผิดชอบค่าเสียหายของอะไหล่ และบริษัทฯ รับผิดชอบในส่วนค่าแรง และค่าเดินทางที่เกิดขึ้นจากการซ่อมแซมตามเงื่อนไขการรับประกัน

- ♦ การจำหน่ายเครื่องจักรกลหนักไปแล้ว

บริษัทฯ และบริษัทย่อยประกอบธุรกิจจำหน่ายเครื่องจักรกลหนักไปแล้วตั้งแต่ปี 2533 เริ่มจากการจำหน่ายรถเครน รถฟอร์คลิฟท์ และรถเทรลเลอร์ไปแล้ว ให้แก่ลูกค้าที่มีความต้องการซื้อเครื่องจักรสำหรับการใช้งานต่อเนื่องในระยะยาว ซึ่งหากลงทุนซื้อเป็นกรรมสิทธิ์จะคุ้มค่ากว่าการเช่า ลูกค้าจึงติดต่อขอซื้อเครื่องจักรกลหนักไปแล้วที่มีราคาถูกกว่าเครื่องจักรกลหนักใหม่อย่างมาก โดยเฉพาะในอดีต การสั่งซื้อและนำเข้าเครื่องจักรกลหนักใหม่เองจะต้องใช้เงินทุนจำนวนมากไม่คุ้มค่ากับการลงทุน บริษัทฯ จึงมีบริการจำหน่ายเครื่องจักรกลหนักไปแล้ว ซึ่งเครื่องจักรกลหนักไปแล้วที่บริษัทฯ จำหน่ายมาจากเครื่องจักรกลหนักที่บริษัทฯ นำเข้าจากต่างประเทศเพื่อจำหน่ายโดยตรงหรือเครื่องจักรกลหนักที่บริษัทฯ จัดหาเพื่อใช้งานในธุรกิจให้บริการเช่าและขนส่งของบริษัทฯ เองและทำการปรับปรุงจนอยู่ในสภาพดีเพื่อจำหน่ายให้กับทางลูกค้าต่อไป ทั้งนี้บริษัทฯ จัดหาเครื่องจักรกลหนักไปแล้วผ่านตัวแทนรับซื้อและจำหน่ายเครื่องจักรกลหนักไปแล้ว (broker) ในต่างประเทศ รวมถึงการเข้าร่วมประมูลซื้อเครื่องจักรกลหนักไปแล้วในประเทศญี่ปุ่นหรือประเทศในแถบยุโรป (การจัดหาเครื่องจักรกลหนักดูรายละเอียดเพิ่มเติมข้อ 2.3 การจัดหาผลิตภัณฑ์หรือบริการ) และจากประสบการณ์อันยาวนานของทีมช่างและผู้บริหารในการจัดหาเครื่องจักรกลหนักไปแล้ว รวมถึงความสัมพันธ์ที่ดีกับ broker และบริษัทผู้จัดการประมูล ทำให้บริษัทฯ สามารถคัดเลือกเครื่องจักรกลหนักที่อยู่ในสภาพดีเพียงพอต่อการปรับปรุงเพื่อใช้งานในระยะยาว ซึ่งภายหลังจากที่บริษัทฯ ได้นำเข้าเครื่องจักรกลหนักดังกล่าวแล้ว บริษัทฯ จะตรวจสอบ ซ่อมแซม ปรับปรุงและปรับสภาพเครื่องจักร (overhaul) โดยอาศัยความชำนาญและประสบการณ์ของทีมช่างของบริษัทฯ จนเครื่องจักรดังกล่าวอยู่ในสภาพที่สมบูรณ์พร้อมใช้งาน หลังจากนั้นบริษัทฯ จะนำเครื่องจักรกลหนักดังกล่าวออกจำหน่าย หรือใช้สำหรับธุรกิจให้บริการเช่าและขนส่งจวบจนบริษัทฯ เห็นว่าควรหาเครื่องจักรใหม่ทดแทนรุ่นเก่า บริษัทฯ จะนำเครื่องจักรที่ใช้งานมาปรับปรุงสภาพและจำหน่ายให้แก่ลูกค้าต่อไป

2.1.2 ธุรกิจการให้บริการเช่าและขนส่ง

การให้บริการเคลื่อนย้าย ขก ประกอบ และติดตั้งเครื่องจักร วัสดุหรืออุปกรณ์ที่มีขนาดใหญ่ ด้วยรถเครน, รถฟอร์คลิฟท์, รถยกตู้คอนเทนเนอร์, Drilling Rig, Wall Grab และ Excavator และเครื่องจักรอื่นๆ รวมถึงการ

ให้บริการขนส่งด้วยรถหัวลาก ทางเทรล-เลอร์ รถบรรทุกประเภทต่างๆ ซึ่งการให้บริการเช่าของบริษัทฯสามารถจำแนกตามลักษณะการให้บริการแก่ลูกค้าได้เป็น 3 ประเภทดังนี้

- **การให้บริการแบบการเหมาโครงการ** ได้แก่การให้บริการยกหรือเคลื่อนย้ายวัสดุอุปกรณ์ที่ต้องมีการวางแผนล่วงหน้า มีการกำหนดระยะเวลาดำเนินการชัดเจน ซึ่งบริษัทฯ มีทีมวิศวกรของบริษัทฯที่ทำงานร่วมกับลูกค้าหรือผู้ว่าจ้างอย่างใกล้ชิด รวมถึงมีการเตรียมการล่วงหน้าเป็นระยะเวลาพอสมควรก่อนมีการยกหรือเคลื่อนย้ายจริง การให้บริการแบบการเหมาโครงการถือเป็นการเพิ่มมูลค่าการบริการของบริษัทฯ จากการที่บริษัทฯ มีประสบการณ์ในการยกหรือเคลื่อนย้ายด้วยเครื่องจักรกลหนักมากกว่า 25 ปีจึงได้รับการยอมรับจากลูกค้าในการให้บริการสำหรับงานที่มีความซับซ้อนดังกล่าว ทั้งนี้บริษัทฯจะคิดค่าบริการแบบเบ็ดเสร็จและมีการกำหนดระยะเวลาดำเนินการไว้อย่างชัดเจน

- **การให้บริการเช่าแบบรายเดือน** ได้แก่การให้บริการเช่าเครื่องจักรกลหนักในระยะยาว (ลูกค้ามีการกำหนดระยะเวลาเช่ามากกว่า 1 เดือน) ซึ่งมีทั้งลูกค้าเก่าและลูกค้าใหม่ โดยปกติเป็นงานที่ไม่มีความซับซ้อนคือลักษณะการยกหรือเคลื่อนย้ายที่มีความเสี่ยงที่จะเกิดอันตรายจากการทำงานได้น้อย และลูกค้ามีการทำงานลักษณะดังกล่าวอยู่แล้ว เช่นการยกหรือเคลื่อนย้ายวัสดุก่อสร้างในการก่อสร้างถนนหรือรถไฟ

- **การให้บริการเช่าแบบรายวัน** โดยส่วนใหญ่บริษัทฯจะให้บริการแก่ลูกค้าแบบรายเดือนหรือแบบการเหมาโครงการ แต่ในบางครั้งทั้งลูกค้าเก่าและลูกค้าใหม่มีความจำเป็นต้องใช้เครื่องจักรกลหนักแบบเร่งด่วนในระยะเวลาสั้นๆ และบริษัทฯมีเครื่องจักรกลหนักที่สามารถให้บริการได้ ซึ่งบริษัทฯจะคิดค่าบริการดังกล่าวเป็นแบบรายวัน

ธุรกิจให้บริการเช่าและขนส่งดำเนินการโดยบริษัทย่อยทั้ง 3 บริษัท คือ TCS TCL และ TCR กลุ่มบริษัทย่อยจะให้ข้อเสนอ คำปรึกษาและวิธีการใช้งานของเครื่องจักรกล เริ่มตั้งแต่การส่งผู้เชี่ยวชาญหรือวิศวกรเข้าไปร่วมหารือ วางแนวทาง และแนะนำวิธีปฏิบัติงานให้กับผู้ว่าจ้าง ณ จุดปฏิบัติงาน ตลอดจนพิจารณาข้อจำกัดของสถานที่ที่อาจมีผลกระทบต่อการทำงาน จากนั้นบริษัทฯจะดำเนินการออกแบบและวางแผนการทำงานร่วมกับเจ้าของงานหรือผู้ว่าจ้าง เช่นการจัดตำแหน่งจุดทำงานที่เหมาะสม การจัดหาอุปกรณ์พิเศษต่าง ๆ ที่ต้องใช้ร่วมกับเครื่องจักรกลหนักของบริษัทฯ หรือระยะเวลาการทำงานที่เหมาะสมเป็นต้น เพื่อให้การทำงานสำเร็จลุล่วงตามเป้าหมายและมีความปลอดภัยสูงสุดต่อลูกค้าหรือผู้ว่าจ้าง กลุ่มบริษัทย่อยใช้โปรแกรม AUTOCAD ในการดำเนินการออกแบบและวางแผนดังกล่าว เพื่อให้ลูกค้าสามารถมองเห็นภาพการปฏิบัติงานได้ก่อนลงมือปฏิบัติงานจริง เมื่อลูกค้าตกลงทำการว่าจ้างแล้ว กลุ่มบริษัทย่อยจะเรียกทีมงานที่เกี่ยวข้องมาร่วมกันวางแผนเพื่อจัดเตรียมเครื่องจักรและอุปกรณ์ให้ตรงตามแผนงานที่ได้วางไว้ พร้อมจัดพนักงานขับรถและผู้ควบคุมงานที่มีความชำนาญและมีใบอนุญาตควบคุมเครื่องจักรกลหนักถูกต้องครบถ้วนเข้าปฏิบัติงานตามเวลาที่ลูกค้ากำหนด

กลุ่มบริษัทย่อยนอกจากจะเป็นหนึ่งในผู้ให้บริการที่มีความพร้อมทั้งในเรื่องของเครื่องจักรกลหนักและบุคลากรในระดับขั้นแนวหน้าของประเทศไทยแล้ว ยังให้ความสำคัญกับระบบความปลอดภัยในการทำงาน เริ่มตั้งแต่การควบคุมมาตรฐานความปลอดภัยของเครื่องจักรกลหนักและอุปกรณ์ที่เกี่ยวข้อง ซึ่งมีขั้นตอนการดูแลรักษาเครื่องจักรและการทดสอบก่อนเริ่มปฏิบัติงานจริงสำหรับรถเครนขนาดใหญ่ และการตรวจสอบความ

ปลอดภัยของเครื่องจักรกลหนักโดยผู้ตรวจสอบที่ได้รับอนุญาตจากกรมแรงงาน กระทรวงมหาดไทย หรือที่เรียกว่าการตรวจสอบ คป.2 เป็นประจำทุก 3 เดือนสำหรับรถเครนทุกชนิดและทุกขนาด เพื่อให้เกิดความมั่นใจว่าสามารถใช้งานได้อย่างปลอดภัย พร้อมกันนี้ บริษัทฯ มีการจัดอบรมพนักงานในหลักสูตรต่างๆ ที่เกี่ยวข้องกับการปฏิบัติงานและความปลอดภัยเพื่อให้พนักงานได้มีความรู้ความสามารถในการทำงานและเป็นไปตามกฎกระทรวงที่ประกาศใช้ด้วย ปัจจุบันบริษัทฯ และกลุ่มบริษัทย่อยได้รับมาตรฐาน ISO 9001 : 2008 ที่เกี่ยวกับ Quality Management System สำหรับระบบการทำงานของบริษัทฯ และกลุ่มบริษัทย่อยและ BS OHSAS 18001 : 2007 ที่เกี่ยวกับ Occupational Health & Safety Management System จาก TÜV Rheinland Cert GmbH ด้วยความพร้อมดังกล่าวบริษัทฯ จึงมุ่งเน้นให้บริการเช่าเครื่องจักรกลหนักกับกลุ่มลูกค้าในระดับบน ที่ให้ความสำคัญในเรื่องความปลอดภัยควบคู่กับประสิทธิภาพการทำงานสำหรับการเคลื่อนย้ายเครื่องจักร วัสดุอุปกรณ์ที่ซับซ้อนมากกว่าการให้ความสำคัญกับราคาค่าเช่า เนื่องจากวัสดุอุปกรณ์ของลูกค้าระดับบนจะมีมูลค่าสูง ซึ่งหากลูกค้าเลือกใช้ผู้ให้บริการที่ไม่มีประสบการณ์หรือความชำนาญแล้วเกิดข้อผิดพลาดจะมีความเสียหายต่อลูกค้าเป็นอันมาก ซึ่งในช่วงที่ผ่านมาจนถึงปัจจุบัน กลุ่มบริษัทย่อยได้ให้บริการอย่างต่อเนื่องกับลูกค้าในกลุ่มอุตสาหกรรมปิโตรเคมี โรงไฟฟ้า โรงกลั่นน้ำมัน และโรงงานน้ำตาล เป็นต้น รวมทั้งได้ผ่านการอนุมัติให้เป็น Approved vender list ของบริษัทในกลุ่มอุตสาหกรรมพลังงานและปิโตรเคมี

นอกจากนี้ บริษัท เดอะเครน แพลมมิง จำกัด (“TCL”) หนึ่งในกลุ่มบริษัทย่อยได้ให้บริการยกและขนย้ายตู้ container ในบริเวณลานตู้สำหรับลูกค้าในกลุ่มธุรกิจโลจิสติกส์หลายรายอย่างต่อเนื่องมาตลอด โดยเครื่องจักรกลหนักที่ TCL ให้บริการเช่าได้แก่ รถยกตู้ ซึ่งมีทั้งรถยกตู้หนักและตู้เปล่า ขนาดตั้งแต่ 40 ตันขึ้นไป ที่มีประสิทธิภาพสูงและช่วยลดความเสี่ยงในการเกิดอุบัติเหตุจากการใช้สลิ้งยก เช่น รถยกตู้หนักชนิด top loader และ reach stacker และรถยกตู้ใบชนิด side spreader และให้บริการเช่ารถฟอร์คลิฟท์ขนาดตั้งแต่ 2.5 - 25 ตัน ซึ่งนอกเหนือจากความพร้อมในเรื่องของประเภท ขนาดและจำนวนรถยกตู้และรถฟอร์คลิฟท์แล้ว TCL ยังมีความพร้อมทั้งในส่วนของคุณภาพ พนักงานปฏิบัติงาน ช่างประกอบและช่างซ่อมที่มีความชำนาญเฉพาะทาง เพื่อสร้างความมั่นใจกับกลุ่มลูกค้าในเรื่องของความพร้อมของเครื่องจักรกลหนัก การดูแลรักษา ความปลอดภัย และความต่อเนื่องในการให้บริการ

กลุ่มบริษัทย่อยมีเครื่องจักรกลหนักที่ไว้รองรับการให้บริการแก่ลูกค้า แบ่งได้เป็น 3 ประเภทหลักดังนี้

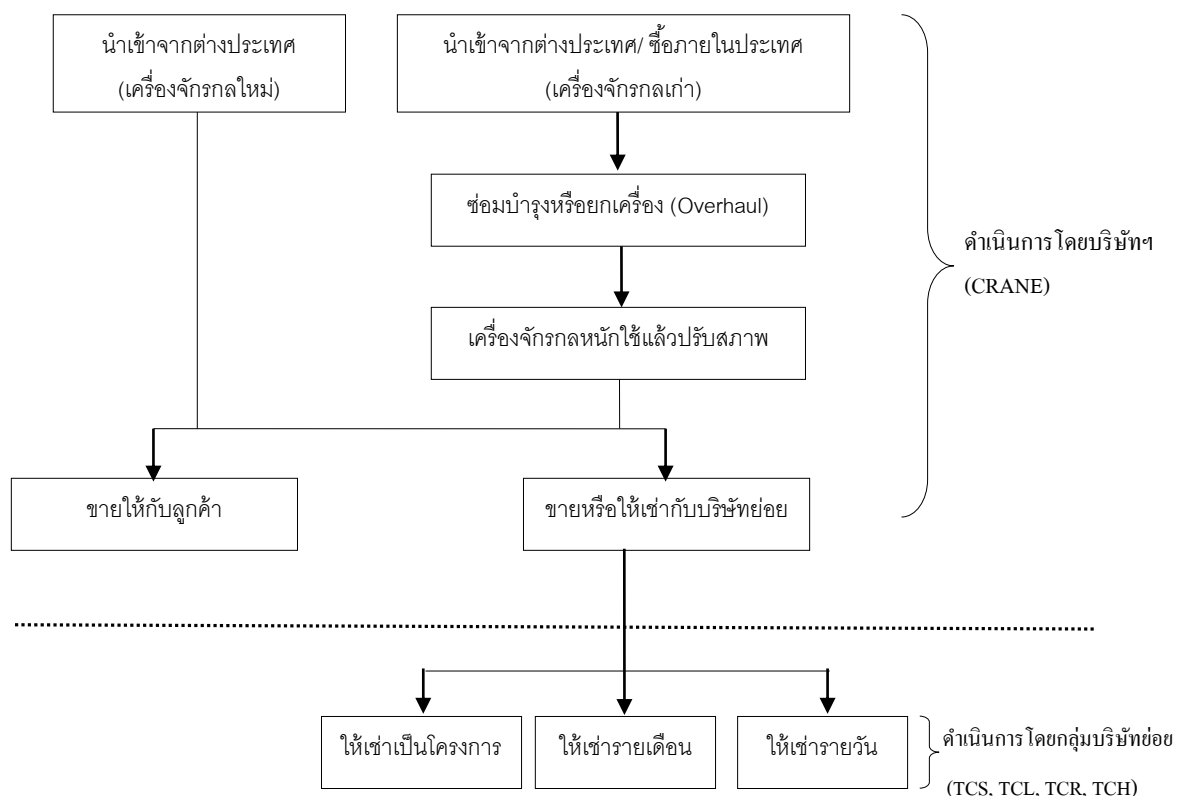
1. รถเครน (crane) เป็นเครื่องจักรกลหนักที่ใช้ในการก่อสร้างของภาคอุตสาหกรรมขนาดใหญ่และเล็ก ทั้งงานภาคเอกชนและโครงการต่าง ๆ ของรัฐบาล รวมถึงกิจการท่าเรือ งานโรงกลั่น โรงไฟฟ้า และอุตสาหกรรมปิโตรเคมี โดยใช้ในการยก ประกอบ หรือติดตั้ง เครื่องจักรหรือสิ่งของที่มีขนาดใหญ่มีความ สูงและน้ำหนักมาก รวมถึงสิ่งของขนาดเล็กแต่มีความสูง และสิ่งของทั่วไป รถเครนส่วนใหญ่ของบริษัทฯ เป็นรถเครนใช้แล้วสภาพดี นำเข้าจากประเทศญี่ปุ่น เช่น ยี่ห้อ Kato, Tadano, P&H, Kobelco, Hitachi-Sumitomo และ IHI ส่วนรถเครนที่นำเข้าจากประเทศเยอรมนี เนเธอร์แลนด์ และสหรัฐอเมริกา เช่น ยี่ห้อ Terex Demag, Gottwald, Liebherr และ Manitowoc เป็นต้น บริษัทฯ มีรถเครนขนาดใหญ่สำหรับให้บริการเช่าได้แก่ รถ crawler crane ยี่ห้อ Terex Demag รุ่น CC6800 ขนาด 1,250 ตัน จำนวน 2 คัน ซึ่งถือเป็นรถเครนที่มีขนาดใหญ่ที่สุดที่มีประจำอยู่ในประเทศไทยและภูมิภาคเอเชียตะวันออกเฉียงใต้และรุ่น CC2800-1 ขนาด 600 ตัน

2. รถฟอร์คลิฟท์ (forklift) และรถยกตู้ เป็นเครื่องจักรกลหนักขนาดกลาง ใช้ในการขนสินค้าตามโรงงานอุตสาหกรรมต่าง ๆ และใช้งานตามจุดขนส่งสินค้าเช่นท่าเรือหรือสนามบิน เพื่อช่วยในการยก ข้ายสินค้าที่นำเข้า หรือส่งออกต่างประเทศ รถฟอร์คลิฟท์และรถยกตู้ของบริษัทส่วนใหญ่เป็นรถใช้แล้วสภาพดีนำเข้าจากญี่ปุ่น เช่น ยี่ห้อ Toyota, Komatsu, Mitsubishi, และ TCM และยี่ห้อ PPM, Boss, Hyster, Yale และ Konecranes จากประเทศในทวีปยุโรปและประเทศสหรัฐอเมริกา
3. กลุ่มรถเพื่อให้บริการด้านการขนส่งโดยเฉพาะ ได้แก่ รถหัวลาก (prime mover) หางเทรลเลอร์พื้นเรียบและขานต่ำ (flat bed และ low bed trailer) ซึ่งรถในกลุ่มนี้จะใช้ในการขนส่งเครื่องจักรกลหนักของบริษัทเป็นหลัก เช่น รถเครน 1,250 ตัน ซึ่งต้องถอดเป็นชิ้นส่วนก่อนขนส่งไปยังสถานที่ทำงานของลูกค้าและประกอบให้เรียบร้อยก่อนเริ่มงานได้

2.1.3 ธุรกิจการให้บริการซ่อมแซมและจำหน่ายอะไหล่

เป็นธุรกิจที่ให้บริการแก่กลุ่มบริษัทย่อยของบริษัทรวมไปถึงลูกค้าทั่วไป โดยบริษัทฯ ใช้ศักยภาพที่มีอยู่แล้วประกอบด้วย โรงงานสำหรับซ่อมเครื่องจักรกลหนักที่มีอุปกรณ์พร้อมและครบถ้วน และทีมงานที่มีความชำนาญงานและประสบการณ์สูงเป็นจำนวนมากรวมทั้งสามารถจัดหาอะไหล่ได้เกือบทุกชนิดจากทั้งภายในและต่างประเทศ ทั้งนี้ บริษัทฯ เน้นงานซ่อมของกลุ่มบริษัทย่อยและงานซ่อมของลูกค้าที่ซื้อเครื่องจักรจากบริษัทฯ เป็นสำคัญ โดยเฉพาะเครื่องจักรกลหนักยี่ห้อ XCMG ซึ่งลูกค้าจะนำเครื่องจักรกลหนักเข้ารับบริการตรวจเช็คและซ่อมบำรุงรักษาตามระยะเวลาที่กำหนด โดยบริษัทฯ ได้รับความช่วยเหลือ ในการส่งผู้เชี่ยวชาญมาฝึกอบรมทีมงานของบริษัทฯ เป็นประจำ เพื่อให้มั่นใจในการให้บริการของบริษัทฯ

ภาพรวมของขั้นตอนการดำเนินงานหลักของบริษัทฯ และบริษัทย่อย



2.2 การตลาดและภาวะการแข่งขัน

2.2.1 กลยุทธ์การตลาด

กลยุทธ์หลักของบริษัทฯ คือมุ่งเน้นการให้บริการที่ครบวงจรแก่ลูกค้า ซึ่งการบริการดังกล่าวเป็น จุดเด่นในการสร้างความเชื่อมั่นทั้งในกลุ่มลูกค้าเก่าและลูกค้าใหม่ และยังเป็นจุดขายของบริษัทฯ ที่สร้างความแตกต่างจากบริษัทคู่แข่งไม่ว่าจะเป็นการลงทุนในธุรกิจจำหน่ายเครื่องจักรกลใหม่ และการลงทุนเครื่องจักรกลหนักสำหรับให้บริการเช่าทั้งการเพิ่มจำนวน เพิ่มขนาด และเพิ่มประสิทธิภาพเครื่องจักร การซ่อมแซมบำรุงรักษาเครื่องจักรที่มีอยู่ให้อยู่ในสภาพดีและพร้อมทำงาน ได้อย่างปลอดภัยตลอดเวลา ทีมงานที่มีความชำนาญและประสบการณ์ โดยสามารถแยกกลยุทธ์ทางการตลาดที่สำคัญได้ ดังนี้

- 1) จัดให้มีเครื่องจักรกลหนักที่มีความสามารถเพิ่มขึ้นในการทำงาน เพื่อรองรับงานได้หลากหลายมากขึ้น โอกาสและช่องทางในการทำตลาดมีความทั่วถึงและครอบคลุมในหลายลักษณะงาน ซึ่งเป็นอีกทางเลือกหนึ่งของกลุ่มลูกค้าที่ต้องการใช้เครื่องจักรกลหนักขนาดใหญ่ เป็นการเพิ่มขีดความสามารถในการแข่งขันของบริษัทฯ
- 2) จัดให้มีเครื่องจักรกลหนักหลากหลายประเภทและการเพิ่มเติมของจำนวนเครื่องจักรและเครื่องมือในการทำงานที่ใหม่และทันสมัย เพื่อให้ครอบคลุมถึงความต้องการใช้งานของลูกค้ากลุ่มเป้าหมาย เนื่องจากขอบเขตในการใช้งานของเครื่องจักรมีความแตกต่างตามลักษณะงานของลูกค้าเป็นหลัก ดังนั้นการที่บริษัทฯ มีเครื่องจักรและเครื่องมือหลายประเภทในจำนวนที่มากเพียงพอจะสามารถสนองตอบต่อความต้องการของลูกค้าได้เป็นอย่างดี และด้วยความพร้อมของเครื่องจักรทำให้บริษัทฯ สามารถจัดสรรเครื่องจักรทดแทนให้แก่ลูกค้าโดยใช้บริการของบริษัทฯ แต่เพียงแห่งเดียว
- 3) จัดให้มีเครื่องจักรที่แตกต่างจากคู่แข่ง เพื่อตอบสนองความต้องการพิเศษของลูกค้า เช่น รถ crawler crane ยี่ห้อ Terex Demag รุ่น CC6800 ขนาด 1,250 ตัน และรุ่น CC2800-1 ขนาด 600 ตัน เพื่อรองรับลูกค้าในกลุ่มอุตสาหกรรมขนาดใหญ่ต่างๆ เช่น โรงกลั่นน้ำมัน, โรงงานปิโตรเคมี และโรงผลิตกระแสไฟฟ้า เป็นต้น
- 4) จัดให้มีการบริการที่ครบวงจรซึ่งครอบคลุมตั้งแต่การรับงาน การประสานงานโดยจัดทีมงานในการสำรวจพื้นที่หน้างาน สำรวจความต้องการของลูกค้าและลักษณะงาน เพื่อการออกแบบและการวางแผนการดำเนินงานในเชิงเทคนิคสำหรับการเคลื่อนย้าย ประกอบ-รื้อ หรือติดตั้งเครื่องจักรขนาดใหญ่ ให้กับลูกค้า ควบคู่ไปกับการให้บริการเช่าเครื่องจักรและพนักงานขับเคลื่อนเครื่องจักร และด้วยประสบการณ์และความชำนาญเฉพาะทางของทีมงาน ทำให้การดำเนินงานเกิดประสิทธิภาพสูงสุด และยังช่วยป้องกันอุบัติเหตุ ลดความเสี่ยงและความผิดพลาดที่อาจเกิดขึ้นจากการปฏิบัติงานได้
- 5) จัดให้มีการตรวจสอบและซ่อมแซมอุปกรณ์การทำงาน of เครื่องจักรอย่างสม่ำเสมอ ด้วยทีมงานที่มีประสบการณ์มากกว่า 25 ปี เพื่อสร้างความมั่นใจให้กับลูกค้าที่เช่าเครื่องจักรจากทางบริษัทฯ ว่าเครื่องจักรดังกล่าวสามารถใช้งานได้ตามปกติและไม่เกิดการขัดข้องในระหว่างการใช้งาน อย่างไรก็ตามในกรณีที่เครื่องจักรเกิดความขัดข้องและไม่สามารถปฏิบัติงานได้ บริษัทฯ จะจัดให้มีการซ่อมแซมหรือจัดหาเครื่องจักรเพื่อทดแทน เพื่อให้การปฏิบัติงานของลูกค้าเกิดความต่อเนื่อง

- 6) จัดให้มีการพัฒนาและแนะนำให้ผู้ค้ารู้จักเครื่องจักรกลแบบใหม่ๆ ที่มีคุณภาพและประสิทธิภาพในการทำงาน เหมาะแก่การลงทุนของผู้ค้า รวมถึงการนำวิทยาการสมัยใหม่และข้อมูลจากต่างประเทศเพื่อให้เกิดการใช้งานที่ถูกต้อง ลดความเสี่ยงในการเกิดอุบัติเหตุ และเพิ่มประสิทธิภาพในการประกอบธุรกิจ เช่น การนำเข้ารถเครนใหม่หลากหลายขนาดและชนิด ยี่ห้อ XCMG เพื่อการขยายตลาดรถเครนทั้งทางด้านการบริการขายและงานบริการเช่า สำหรับภาคอุตสาหกรรมต่างๆ ที่มีการขยายและเติบโตมากขึ้น เป็นต้น
- 7) บริษัทฯและบริษัทย่อยมีการควบคุมมาตรฐานความปลอดภัยของเครื่องจักรกลหนัก โดยบริษัทฯและบริษัทย่อยว่าจ้างผู้ตรวจสอบความถูกต้องปลอดภัยของเครื่องจักรที่ได้รับอนุญาตจากกรมแรงงาน กระทรวงมหาดไทย มาดำเนินการตรวจสอบเครื่องจักรกลหนักและอุปกรณ์ที่เกี่ยวข้องว่าสามารถใช้งานได้อย่างปลอดภัยเป็นประจำทุก 3 เดือนนอกจากนี้บริษัทย่อยได้แก่ TCL TCR และ TCH ได้ผ่านการรับรองมาตรฐาน ISO 9001:2008 (Quality Management System) และ BS OHSAS 18001:2007 (Occupational Health & Safety Management System) จาก TUV Rheinland Cert GmbH ประเทศเยอรมนีส่งผลให้กลุ่มบริษัทย่อยดังกล่าวได้รับการอนุมัติเป็น Approved Vendor List ของลูกค้าในกลุ่มอุตสาหกรรมปิโตรเคมี
- 8) มุ่งเน้นการปรับเปลี่ยนกลยุทธ์ให้เข้ากับสภาวะตลาดได้อย่างรวดเร็วจากการที่ผู้บริหารของบริษัทฯเป็นผู้ที่มีประสบการณ์ในการดำเนินธุรกิจที่เกี่ยวข้องกับเครื่องจักรกลหนักมาอย่างยาวนาน ทำให้เห็นการเปลี่ยนแปลงของสภาวะตลาดมาโดยตลอด จึงให้ความสำคัญกับการวิเคราะห์โอกาส ความเสี่ยงและคาดการณ์แนวโน้มของตลาดรวมถึงการปรับเปลี่ยนกลยุทธ์ให้เข้ากับสภาวะตลาดได้อย่างรวดเร็วก่อนคู่แข่งดำเนินการ

2.2.2. กลุ่มลูกค้าเป้าหมาย

ลักษณะของกลุ่มลูกค้าหลักของบริษัทฯสามารถจำแนกได้เป็น 3 ประเภทหลักดังนี้

- 1) ลูกค้าในอุตสาหกรรมโรงงานต่าง ๆ (คิดเป็นสัดส่วนประมาณร้อยละ 38 ของลูกค้าทั้งหมด) เช่น โรงกลั่นน้ำมัน โรงงานปิโตรเคมีและโรงไฟฟ้า โรงงานเหล็กรีดร้อนและรีดเย็นงานส่วนใหญ่ที่บริษัทย่อยของบริษัทฯได้รับจากโรงกลั่นน้ำมัน โรงงานปิโตรเคมีหรือโรงผลิตกระแสไฟฟ้าอย่างต่อเนื่องได้แก่ งานปิดซ่อมบำรุงประจำปี เนื่องจากบริษัทฯสามารถให้บริการที่ตรงกับความต้องการของลูกค้า มีประสบการณ์และความเชี่ยวชาญในการดำเนินงาน สำหรับงานรองลงมาที่บริษัทย่อยได้รับคืองานจากโรงงานเหล็กรีดร้อนและรีดเย็น ได้แก่ การขกลินค้ำในหลากหลายรูปแบบ เช่น การขกลินค้ำจากเรือขึ้นบกและการขกลินค้ำจากบนบกลงเรือรวมทั้งการขนส่งจากโรงงานหนึ่งไปยังอีกโรงงานหนึ่งทั้งนี้บริษัทย่อยยังมีรถฟอร์คลิฟท์เพื่อใช้ในการขนยกของเคลื่อนย้ายนอกเหนือจากรถเครนที่ลูกค้าในอุตสาหกรรมหนักใช้งานเป็นหลัก
- 2) ลูกค้าในอุตสาหกรรมรับเหมาก่อสร้าง (คิดเป็นสัดส่วนประมาณร้อยละ 56 ของลูกค้าทั้งหมด) ซึ่งประกอบด้วยการก่อสร้างระบบสาธารณูปโภค การก่อสร้างฐานราก การก่อสร้างอาคารโรงงาน การก่อสร้างตามโครงการลงทุนต่างๆ ของรัฐบาล เช่น การก่อสร้างถนนรถไฟ และสะพาน เป็นต้น

- 3) ลูกค้าในอุตสาหกรรมโลจิสติกส์ (คิดเป็นสัดส่วนประมาณร้อยละ 6 ของลูกค้าทั้งหมด) ได้แก่ผู้ให้บริการขนส่งสินค้าเพื่อการนำเข้าและส่งออก โดยเฉพาะการขนย้ายสินค้าบริเวณท่าเทียบเรือ ลานพักตู้สินค้า ลานตู้ container เป็นต้น โดยเครื่องจักรกลหนักของบริษัทที่ให้บริการลูกค้าในกลุ่มนี้ได้แก่ รถยกตู้ประเภทต่างๆ ทั้งรถยกตู้หนักและตู้เบา และรถฟอร์คลิฟท์

ช่องทางการจัดจำหน่ายและการให้บริการ

สำหรับการจำหน่ายเครื่องจักรกลหนักของบริษัทฯ เป็นการจำหน่ายให้แก่ผู้ประกอบการขนาดเล็กถึงขนาดกลางที่ให้บริการเช่าเครื่องจักรกลหนักเช่นเดียวกับบริษัทฯ หรือจำหน่ายให้แก่ผู้ใช้งานโดยตรง (end user) เนื่องจากบริษัทฯ อยู่ในอุตสาหกรรมมากกว่า 25 ปี ทำให้มีลูกค้าเก่าที่เป็นผู้ประกอบการขนาดเล็กถึงขนาดกลางจำนวนมากโดยถือเป็นพันธมิตรทางธุรกิจของบริษัทฯ ซึ่งในบางครั้งบริษัทฯ ไม่มีเครื่องจักรกลหนักวาง บริษัทฯ จะแนะนำลูกค้าให้แก่ผู้ประกอบการขนาดเล็กและขนาดกลางเหล่านี้ ดังนั้นหากผู้ประกอบการต้องการขยายจำนวนเครื่องจักรกลหนักสำหรับให้บริการเช่า ผู้ประกอบการจะติดต่อบริษัทฯ เพื่อขอซื้อเครื่องจักรเพิ่มเติม รวมถึงการชักชวนผู้ประกอบการรายอื่นๆ มาเป็นลูกค้าของบริษัทฯอย่างต่อเนื่อง

สำหรับการให้บริการเช่าและขนส่งของบริษัทฯ เป็นการให้บริการต่อทั้งผู้รับเหมาโครงการ (contractor) ผู้รับเหมาช่วง (sub contractor) และผู้ใช้บริการตรง (end user) เป็นหลัก โดยมีประสบการณ์ที่ผ่านมาของบริษัทฯ เป็นจุดขาย ซึ่งบริษัทฯ เน้นให้บริการแก่กลุ่มลูกค้าโรงงานอุตสาหกรรมต่างๆ ที่ต้องใช้ความเชี่ยวชาญและประสบการณ์ในการทำงานสำหรับงานที่มีความซับซ้อน รวมถึงมีมูลค่าของงานสูง เช่น ลูกค้าในกลุ่มโรงกลั่นน้ำมัน โรงงานปิโตรเคมี ที่ต้องทำการปิดซ่อมบำรุงประจำปี หรือลูกค้าในอุตสาหกรรมรับเหมาก่อสร้างที่ได้รับงานประมูลต่าง ๆ ของภาครัฐและภาคเอกชน รวมถึงลูกค้าในกลุ่มอุตสาหกรรมโลจิสติกส์ในการขนย้ายสินค้าบริเวณท่าเทียบเรือและลานตู้ container โดยบริษัทฯ และบริษัทย่อยมีทีมการตลาดที่มีความสัมพันธ์ที่ดีกับลูกค้ามาเป็นระยะเวลานาน ประกอบกับการบริการที่ได้มาตรฐานมาโดยตลอดทำให้บริษัทฯ และบริษัทย่อยได้รับความไว้วางใจจากลูกค้าเก่ารวมถึงมีการแนะนำให้แก่ลูกค้ารายใหม่ๆ อย่างต่อเนื่อง

2.2.3.ภาวะการแข่งขันแยกตามกลุ่มลูกค้าเป้าหมาย

ภาวะการแข่งขันแยกตามประเภทของลูกค้าสามารถจำแนกได้เป็น 3 กลุ่มอุตสาหกรรมดังนี้

1) กลุ่มโรงงานอุตสาหกรรม

ลักษณะการให้บริการกับลูกค้าในกลุ่มโรงงานอุตสาหกรรมทั่วไป จะเป็นการยกหรือเคลื่อนย้ายเครื่องจักรและวัสดุอุปกรณ์ต่างๆ ทั่วไปในโรงงาน ซึ่งการยกหรือเคลื่อนย้ายนั้นจะไม่ค่อยมีความยุ่งยากหรือซับซ้อนมากเท่ากับงานโครงการ ทำให้การให้บริการลูกค้ามีการแข่งขันกันสูง โดยมีบริษัท ที่ให้บริการจำนวนมากมีตั้งแต่บริษัทขนาดเล็กจนถึงขนาดกลางที่มีเครื่องจักรขนาด 10 – 200 ตันไว้ให้บริการโดยการแข่งขันอาจเน้นในเรื่องของจำนวนเครื่องจักรกลหนักที่มีไว้รองรับงานหรือราคาค่าบริการ แต่หากเป็นการยกหรือเคลื่อนย้ายเครื่องจักร วัสดุอุปกรณ์ที่มีความซับซ้อนหรือมีขนาดใหญ่และน้ำหนักมากในอุตสาหกรรมขนาดใหญ่ เช่น การให้บริการขนย้ายหม้อแปลงไฟฟ้า การขยายโรงงาน การปิดซ่อมบำรุงประจำปีของโรงงานในกลุ่มอุตสาหกรรมปิโตรเคมี โรงผลิตกระแสไฟฟ้า หรือโรงกลั่นน้ำมัน ลูกค้าส่วนใหญ่จะเห็นสัญญาณว่าจ้างทั้งโครงการแบบรายปีโดยผู้

ให้บริการที่เป็นบริษัทขนาดใหญ่และ/หรือบริษัทข้ามชาติมีความพร้อมของเครื่องจักรที่มีจำนวนมากและขนาดใหญ่ (ตั้งแต่ 200 ตันขึ้นไป) ซึ่งผู้ให้บริการสามารถรองรับงานทั้งโครงการได้โดยที่ลูกค้าไม่ต้องติดต่อประสานงานกับผู้ให้บริการรายอื่นๆ ลดปัญหาความซ้ำซ้อนในการว่าจ้างผู้ให้บริการหลายราย รวมถึงมีความน่าเชื่อถือและความพร้อมในด้านประสบการณ์และความชำนาญของบุคลากรที่ผ่านงานโครงการขนาดใหญ่มาแล้ว ซึ่งการให้บริการแก่ลูกค้าในอุตสาหกรรมขนาดใหญ่ดังกล่าว ผู้ว่าจ้างจะให้ความสำคัญอย่างยิ่งกับเรื่องของระบบความปลอดภัยในการทำงาน ขั้นตอน แผนงานและกระบวนการทำงานของทีมงาน นอกเหนือจากเรื่องของประสิทธิภาพ เทคนิคและความสามารถในการทำงาน ปัจจัยดังกล่าวส่งผลให้มีผู้บริการขนาดใหญ่ดังกล่าวเพียงไม่กี่ราย และเป็นผู้บริการรายเดิมๆ ที่ให้บริการมาอย่างต่อเนื่อง จึงสรุปได้ว่า ภาวะการแข่งขันสำหรับลูกค้าในกลุ่มอุตสาหกรรมขนาดใหญ่ในส่วนนี้ค่อนข้างต่ำ โดยในปัจจุบันผู้ให้บริการขนาดใหญ่ที่เป็นคู่แข่งหลักมี 6 ราย ได้แก่ Walter Wright Mammoet จากประเทศเนเธอร์แลนด์ Sarens จากประเทศเบลเยียม Tat Hong และ TiongWoon จากประเทศสิงคโปร์ บริษัท เอกเอน โลจิสติกส์ จำกัด และบริษัท ที เอสเค เอน จำกัด จากประเทศไทย

สืบเนื่องจากข้อจำกัดในเรื่องของความพร้อมของเครื่องจักร บุคลากร ความชำนาญ และ ระบบความปลอดภัยในการทำงาน จึงทำให้การแข่งขันในกลุ่มลูกค้าระดับบนไม่สูงมากนัก เนื่องจากผู้ให้บริการที่มีคุณสมบัติพร้อมจะมีอยู่น้อยราย นอกจากนี้บริษัทยังมีข้อได้เปรียบในเรื่องของต้นทุนค่าบริการที่ต่ำกว่าบริษัทข้ามชาติ รวมถึงต้นทุนค่าขนย้ายเครื่องจักรในการปฏิบัติงาน กรณีที่บริษัทข้ามชาติต้องขนย้ายเครื่องจักรกลหนักจากต่างประเทศเข้ามาให้บริการในประเทศไทย บริษัทจึงมีข้อได้เปรียบที่จะได้รับงานโครงการต่าง ๆ เพิ่มขึ้นในอนาคต

2) กลุ่มอุตสาหกรรมรับเหมาก่อสร้าง

บริษัทฯ คาดว่ากลุ่มอุตสาหกรรมรับเหมาก่อสร้างสำหรับปี 2558 มีแนวโน้มที่จะขยายตัวต่อเนื่อง เนื่องจากการก่อสร้างโครงการขนาดใหญ่ของรัฐหลายโครงการที่อยู่ระหว่างการก่อสร้างมีความคืบหน้ามากขึ้น และคาดว่าจะมีโครงการก่อสร้างที่ได้รับอนุมัติใหม่เพิ่มขึ้น ซึ่งอาจทำให้มีงานโครงการจำนวนหลายโครงการในช่วงเวลาเดียวกัน ซึ่งส่วนใหญ่จะเป็นโครงการทั้งของภาครัฐบาลและภาคเอกชนที่จำเป็นต้องใช้เครื่องจักรกลสำหรับการยกและขนย้าย เช่น โครงการฟื้นฟูโครงสร้างพื้นฐานและสาธารณูปโภคที่ได้รับความเสียหายจากภาวะน้ำท่วมใหญ่ โครงการรถไฟฟ้าสายต่างๆ ที่ยังคงมีการดำเนินการอย่างต่อเนื่องและเป็นโครงการระยะยาว โครงการก่อสร้างถนน ทางยกระดับ และระบบขนส่งมวลชนต่างๆ สำหรับในส่วน of เอกชนนั้น จะเป็นโครงการก่อสร้างศูนย์การค้าในกรุงเทพมหานครและหัวเมืองต่างๆ อาคารสำนักงาน คอนโดมิเนียม อาคารสูงโรงงาน อุตสาหกรรมและโรงไฟฟ้าขนาดกลางและขนาดเล็กที่ลงทุนโดยภาคเอกชนเพื่อผลิตกระแสไฟฟ้าให้แก่ภูมิภาค อุตสาหกรรมพื้นที่ต่างๆ เป็นต้น ซึ่งโครงการข้างต้นรับผิดชอบโดยบริษัทผู้รับเหมาก่อสร้างขนาดใหญ่หรือกิจการร่วมค้าเป็นหลัก สำหรับงานยกหรือขนย้ายนั้น บริษัทผู้รับเหมานั้นๆ อาจจะดำเนินการเองหรือใช้บริการของผู้ให้บริการยกหรือขนย้ายในประเทศที่มีความพร้อมในเรื่องของเครื่องจักรและความชำนาญ ซึ่งในปัจจุบันแม้ว่าจำนวนผู้ให้บริการจะมีอยู่มากมาย แต่ผู้ให้บริการขนาดใหญ่ที่มีเครื่องจักรรองรับในปริมาณมากและเป็นที่รู้จัก ซึ่ง

มีผู้ให้บริการที่มีความพร้อมทางด้านเครื่องจักรมีจำนวนน้อยรายได้แก่ กลุ่มบริษัทย่อยของ CRANE บริษัท เอก เกรน โลจิสติกส์ จำกัด และบริษัท ที เอส เกรน จำกัด เป็นต้น

ด้วยเหตุผลดังกล่าว ส่งผลให้ภาวะการแข่งขันของบริษัทผู้ให้บริการด้านการยกและขนย้ายในอุตสาหกรรมรับเหมาก่อสร้างขนาดใหญ่ที่มีการแข่งขันในระดับปานกลาง เนื่องจากโครงการก่อสร้างขนาดใหญ่มักจะเป็นโครงการระยะยาวและใช้เครื่องจักรเป็นจำนวนมาก ผู้รับเหมาจะเลือกผู้ให้บริการที่มีศักยภาพ ความพร้อมและความชำนาญทำให้มีการใช้งานเครื่องจักรกลของบริษัทอย่างต่อเนื่อง

3) กลุ่มอุตสาหกรรมโลจิสติกส์

การใช้เครื่องจักรกลหนักสำหรับการยกและการขนย้ายในอุตสาหกรรมโลจิสติกส์โดยส่วนใหญ่แล้วจะเป็นการใช้งานขนย้ายสินค้าบริเวณท่าเทียบเรือ คลังสินค้า ศูนย์กระจายสินค้า ลานพักตู้สินค้า หรือบริเวณลานตู้ container เป็นหลัก เนื่องจากการขนส่งทางเรือจะมีต้นทุนถูกกว่าการขนส่งทางบกและทางอากาศ โดยเฉพาะสินค้าที่มีน้ำหนักมาก การขนส่งทางเรือจึงได้รับความนิยมมากกว่าการขนส่งโดยวิธีอื่น ทั้งนี้ผู้ให้บริการยกและขนย้ายจะมีทั้งเป็นผู้ให้บริการแบบครบวงจรตั้งแต่การขนย้ายจากเรือสู่จุดหมายปลายทาง หรือ ผู้ให้บริการเฉพาะบริเวณ เช่น ท่าเทียบเรือ ระหว่างท่าเทียบเรือกับจุดหมายปลายทาง หรือ เฉพาะบริเวณลานตู้ container

สำหรับภาวะการแข่งขันในการบริการยกขนนั้น มีการแข่งขันน้อย เนื่องจากปริมาณงานที่มีค่อนข้างมาก เทียบกับจำนวนผู้ประกอบการ แม้ว่าผู้ประกอบการธุรกิจลานตู้ container จะมีรถยกตู้ container ของตนเองอยู่แล้วก็ตาม แต่เนื่องด้วยปริมาณตู้ container ที่ผ่านท่าเรือมีปริมาณเพิ่มขึ้นอย่างต่อเนื่องทุกปี ส่งผลให้จำนวนตู้ container ที่เข้าออกบริเวณลานตู้มีจำนวนมาก เมื่อเทียบกับจำนวนรถยกที่ให้บริการที่มีอยู่จำกัด รวมถึงข้อจำกัดชั่วโมงการทำงานของรถที่ต้องมีการหยุดพักและซ่อมแซม จึงมีความจำเป็นที่จะต้องมียานสำรองไว้เพื่อให้เกิดความต่อเนื่องในการทำงาน ด้วยเหตุผลดังกล่าวผู้ประกอบการส่วนใหญ่จึงใช้บริการจากผู้ให้บริการภายนอกมากกว่า เพื่อลดภาระค่าใช้จ่ายด้านการลงทุน การซ่อมแซมบำรุงรักษาเครื่องจักรกลและลดความเสี่ยงและค่าปรับจากการขนส่งตู้ container ไม่ทันเที่ยวเรือหากรถยกตู้เสียหายหรือไม่เพียงพอ ฉะนั้นบริษัทที่มีความพร้อมในเรื่องของเครื่องจักรและบุคลากรทั้งในส่วนของคนขับและช่างซ่อมจะมีข้อได้เปรียบและโอกาสในการแข่งขันมากกว่า ซึ่งในปัจจุบันบริษัทคู่แข่งผู้ให้บริการยกและขนย้ายบริเวณลานตู้และเป็นที่รู้จักได้แก่ บริษัท เอกเกรน โลจิสติกส์ จำกัดและบริษัท ที เอส เกรน จำกัด เท่านั้น

2.3 การจัดหาผลิตภัณฑ์ หรือบริการ

2.3.1 การจัดหาสินค้าซึ่งผลิตภัณฑ์

ในการจัดหาเครื่องจักรเพื่อใช้ในการดำเนินธุรกิจของบริษัทฯ ส่วนใหญ่จะเป็นการจัดหาเครื่องจักรใหม่ ยี่ห้อ XCMG จากประเทศสาธารณรัฐประชาชนจีน ซึ่งบริษัทฯ เป็นตัวแทนจำหน่ายแต่เพียงผู้เดียวในประเทศไทย มีราคาไม่แพง และเครื่องจักรกลหนักใช้แล้วเป็นหลัก ประกอบกับเครื่องจักรใช้แล้วที่หมุนเวียนอยู่ในตลาดเครื่องจักรนั้น ยังสามารถใช้งานได้ยังมีประสิทธิภาพ สำหรับวิธีการจัดหาเครื่องจักรของบริษัทฯนั้น จะแบ่งเป็นการจัดหาจากต่างประเทศประมาณร้อยละ 95 ของมูลค่าเครื่องจักรที่มีการจัดซื้อในแต่ละปี ส่วนที่เหลือเป็นการจัดซื้อภายในประเทศทั้งจากบริษัทผู้ประมูลเครื่องจักรหรือบริษัทที่มีความต้องการขายเครื่องจักรใช้แล้วเมื่อจบ

โครงการ แต่อย่างไรก็ตาม ในกรณีที่เครื่องจักรบางประเภทเกิดการขาดแคลน บริษัทฯอาจจะดำเนินการจัดซื้อเครื่องจักรใหม่แทน สำหรับวิธีการจัดหาเครื่องจักรสามารถสรุปได้ดังนี้

การจัดหาเครื่องจักรกลหนักจากต่างประเทศ

การจัดหาเครื่องจักรจากต่างประเทศของบริษัทฯ แบ่งเป็นการจัดหาเครื่องจักรกลหนักใหม่ ยี่ห้อ XCMG จากประเทศสาธารณรัฐประชาชนจีน และเครื่องจักรกลหนักใช้แล้วจากต่างประเทศ

สำหรับวิธีการจัดหาเครื่องจักรกลหนักใหม่ ยี่ห้อ XCMG ซึ่งบริษัทฯเป็นตัวแทนจำหน่ายแต่เพียงผู้เดียวในประเทศไทย บริษัทฯจะสั่งซื้อโดยตรงจาก XCMG โดยเป็นไปตามเงื่อนไขของสัญญาการเป็นตัวแทนจำหน่าย ทั้งนี้บริษัทฯจะต้องส่งข้อมูลประมาณการจากทีมงานขายได้แก่ รุณสินค้า จำนวน และระยะเวลาที่ต้องการรับสินค้า ให้ทาง XCMG ทราบล่วงหน้าอย่างน้อย 3 เดือน และทำการสรุปยืนยันการสั่งซื้อล่วงหน้าอย่างน้อย 1 เดือน ซึ่งในกรณีที่เป็นการสั่งซื้อตามมาตรฐาน ระยะเวลาตั้งแต่การยืนยันสั่งซื้อจนได้รับเครื่องจักรกลหนักหากใช้เวลาเกิน 40 วัน XCMG ตกลงที่จะเสียค่าปรับให้กับบริษัทฯ ในกรณีที่เป็นการสั่งซื้อทำพิเศษ ระยะเวลาดำเนินการผลิตจนถึงการส่งมอบสินค้าจะขึ้นกับแผนงานที่ได้รับความเห็นชอบจากทั้งสองฝ่าย ซึ่งอาจใช้เวลามากกว่า 40 วัน

ส่วนเครื่องจักรใช้แล้วจากต่างประเทศนั้น บริษัทฯจัดหาจากประเทศญี่ปุ่นและประเทศในแถบทวีปยุโรป เช่น เยอรมนี เนเธอร์แลนด์ และอังกฤษ เป็นหลัก ซึ่งกลุ่มประเทศดังกล่าวเป็นประเทศผู้ผลิตเครื่องจักรกลหนักที่มีชื่อเสียงในเรื่องคุณภาพ ดังนั้นการซื้อเครื่องจักรใช้แล้วจากกลุ่มประเทศดังกล่าวจะมีส่วนช่วยให้บริษัทฯ ได้เครื่องจักรใช้แล้วที่ยังมีคุณภาพที่ดีเพียงพอต่อการนำมาใช้งานต่อไป เนื่องจากผู้ใช้งานในประเทศที่กล่าวถึงข้างต้นจะมีการใช้งานเครื่องจักรโดยเฉลี่ยประมาณ 5 – 8 ปีเท่านั้น แล้วจึงขายทอดตลาดเครื่องจักรเหล่านั้นผ่านลานประมูลเครื่องจักรกลหนักหรือตัวแทนรับซื้อและจำหน่ายเครื่องจักรกลหนักใช้แล้ว (broker) เมื่อเทียบกับอายุการใช้งานจริงของเครื่องจักรกลหนักในกรณีที่มีการซ่อมแซมและการบำรุงรักษาที่ดีแล้ว ยังสามารถใช้งานได้อีกประมาณ 17- 20 ปี ทั้งนี้ บริษัทฯจะดำเนินการจัดหาผ่าน broker กว่า 80 รายในประเทศญี่ปุ่นและประเทศในแถบทวีปยุโรป โดย broker ดังกล่าว จะเป็นบริษัทที่มีประสบการณ์และความชำนาญในการจัดหาและรวบรวมเครื่องจักร เพื่อเสนอขายต่อให้กับกลุ่มลูกค้าที่มีความต้องการซื้อ รวมถึงมีการติดต่อทำธุรกิจกับบริษัทฯมาอย่างยาวนาน

ขั้นตอนในการจัดซื้อเริ่มจากบริษัทฯแจ้งความประสงค์ไปยัง broker ตามรายชื่อที่บริษัทฯมีอยู่ ซึ่งในบางรายที่มีการติดต่อกับบริษัทฯเป็นประจำจะทราบว่าเครื่องจักรกลหนักลักษณะใดที่บริษัทฯมีความสนใจ เมื่อมีเครื่องจักรกลที่ตรงกับความต้องการ broker จะแจ้งทางบริษัทฯถึงคุณลักษณะของเครื่องจักรกลหนักพร้อมกับส่งภาพถ่ายเพื่อให้บริษัทฯได้พิจารณา หากบริษัทฯมีความสนใจจะทำการตกลงเกี่ยวกับราคา วิธีการส่งมอบเครื่องจักร และวิธีการชำระเงินต่อไป สำหรับเครื่องจักรกลหนักขนาดเล็กที่ใช้เงินลงทุนไม่สูงมาก เมื่อมีการตกลงซื้อขาย broker จะจัดส่งเครื่องจักรกลดังกล่าวให้แก่บริษัทฯได้ทันที เมื่อเครื่องจักรกลมาถึงบริษัทฯ ทีมช่างจะตรวจสอบสภาพเพื่อประเมินค่าใช้จ่ายในการซ่อมแซมให้อยู่ในสภาพพร้อมใช้งาน แต่หากเครื่องจักรกลหนักที่ได้รับมีความแตกต่างจากที่ broker ได้แจ้งข้อมูลให้บริษัทฯทราบ broker จะดำเนินการรับสินค้าคืนหรือลดราคาค่าเครื่องจักรกลให้กับบริษัทฯ ซึ่งบริษัทฯจะประเมินและเปรียบเทียบกับค่าใช้จ่ายในการซ่อมแซมที่จะเกิดขึ้นว่าส่วนลดยังคุ้มค่าเหมาะสมหรือไม่ สำหรับการสั่งซื้อเครื่องจักรกลขนาดใหญ่ บริษัทฯจะส่งทีมงานช่างไปตรวจสอบสภาพเครื่องจักรกลและประเมินราคาในเบื้องต้นก่อนตกลงซื้อขาย ซึ่งหากเครื่องจักรกลดังกล่าวอยู่ในสภาพที่บริษัทฯต้องการจึงทำการตกลงเกี่ยวกับราคา วิธีการส่งมอบเครื่องจักร และวิธีการชำระเงินต่อไป อย่างไรก็ตามทางด้าน broker เอง จะจัดส่งข้อมูลเกี่ยวกับเครื่องจักรกลหนักใช้แล้วที่ broker ได้จัดหามาให้บริษัทฯทราบเป็นระยะๆ เช่นเดียวกัน นอกจากนี้ บริษัทฯยังจัดหาเครื่องจักรกลหนักใช้แล้วจากการประมูลในต่างประเทศได้แก่ประเทศ

ตามที่กล่าวข้างต้น โดยผู้บริหารและทีมช่างจะเดินทางไปประมูลเครื่องจักรกลหนักตามลานประมูลต่างๆ อย่างต่อเนื่องเพื่อจัดหาเครื่องจักรกลหนักที่มีคุณภาพดี เมื่อประมูลเสร็จสิ้นบริษัทลานประมูลจะดำเนินการจัดส่งเครื่องจักรกลหนักที่บริษัทฯ ประมูลได้ให้แก่บริษัทฯ ในประเทศไทยต่อไป

ทั้งนี้การจัดหาเครื่องจักรกลหนักใช้แล้วที่ผ่านมาในอดีตจนถึงปัจจุบัน ด้วยวิธีการผ่าน broker และลานประมูล ข้างต้น หากไม่นับรวมการจัดหารถ crawler crane ขนาด 1,250 ตัน และ 600 ตัน ซึ่งถือเป็นการลงทุนในรถเครนขนาดใหญ่แล้ว บริษัทฯ มิได้มีการพึ่งพิงบริษัทผู้จัดหารายใดรายหนึ่งเกินกว่าร้อยละ 30 ของมูลค่าการซื้อเครื่องจักรในแต่ละปี

การจัดหาเครื่องจักรกลหนักจากภายในประเทศ

นอกเหนือจากการจัดหาเครื่องจักรจากต่างประเทศแล้ว บริษัทฯ ยังได้มีการจัดหาเครื่องจักรใช้แล้วจากภายในประเทศ โดยอาจจะเป็นการจัดหาจากบริษัทผู้ประมูลเครื่องจักร ที่มีการนำเข้าเครื่องจักรใช้แล้วจากต่างประเทศมาเปิดประมูล หรือในบางกรณีอาจจะเป็นการซื้อเครื่องจักรใช้แล้วจากลูกค้าของบริษัทฯ เองที่เคยมีการซื้อเครื่องจักรจากบริษัทฯ และมีความประสงค์ที่จะขาย หรือผู้ใช้งานเครื่องจักรตามโรงงานอุตสาหกรรมหรือโครงการก่อสร้างต่างๆ ที่มีความต้องการขายเครื่องจักรใช้แล้วเมื่อเสร็จสิ้นโครงการ ทั้งนี้หากไม่นับรวมการจัดหารถเครนขนาด 1,250 ตัน และ 600 ตัน ซึ่งถือเป็นการลงทุนในรถเครนขนาดใหญ่แล้วสัดส่วนของการจัดหาเครื่องจักรจากภายในประเทศคิดเป็นประมาณร้อยละ 5 ของมูลค่าเครื่องจักรที่มีการจัดซื้อในแต่ละปี

การจัดหาอะไหล่เครื่องจักรกลหนัก

สำหรับการจัดซื้ออะไหล่เพื่อให้บริการแก่เครื่องจักรกลหนักยี่ห้อ XCMG บริษัทฯ จะสั่งซื้อและนำเข้าอะไหล่โดยตรงจาก XCMG เท่านั้น ทั้งนี้เป็นไปตามเงื่อนไขของการเป็นตัวแทนจำหน่าย บริษัทฯ จะสั่งซื้ออะไหล่บางรายการและเก็บเป็นสินค้าคงคลังเพื่อให้บริการแก่ลูกค้าได้ทันที แต่บางรายการที่มีมูลค่าสูงบริษัทฯ จะสั่งซื้อจาก XCMG เมื่อมีลูกค้าต้องการเท่านั้น

สำหรับการจัดซื้ออะไหล่เพื่อใช้ในการซ่อมแซมและบำรุงรักษาเครื่องจักรกลหนักใช้แล้วนั้น บริษัทฯ ตั้งซื้อจากผู้จำหน่ายในประเทศเกือบทั้งหมด ยกเว้นการจัดซื้ออะไหล่ของเครื่องจักรบางชนิดที่ต้องซื้อจากผู้ผลิตโดยตรงเท่านั้น

2.3.2 ผลกระทบต่อสิ่งแวดล้อม

ผลกระทบต่อสิ่งแวดล้อมที่สำคัญที่อาจเกิดจากการดำเนินงานของบริษัทฯ ได้แก่ ฟุนละอองที่เกิดจากการพ่นสีและคราบน้ำมันที่เกิดจากกระบวนการซ่อมเครื่องจักรกล เพื่อป้องกันผลกระทบดังกล่าวบริษัทฯ ได้มีการจำกัดบริเวณและจัดสร้างผนังป้องกันฟุนละอองที่เกิดจากการพ่นสี รวมทั้งการติดตั้งระบบบำบัดมลพิษทางน้ำและกำหนดให้ทีมงานเฉพาะในช่วงเวลาทำงานปกติระหว่าง 8.00 – 17.00 น. ด้วยมาตรการและนโยบายดังกล่าวทำให้การประกอบกิจการของบริษัทฯ เป็นไปตามมาตรฐานการดำเนินงานของกรมโรงงาน รวมทั้งบริษัทฯ และกลุ่มบริษัทย่อยไม่เคยมีกรณีพิพาทเกี่ยวกับผลกระทบต่อสิ่งแวดล้อม ส่งผลให้บริษัทฯ ไม่ประสบปัญหาในการต่ออายุใบอนุญาตประกอบกิจการโรงงาน

2.3 งานที่ยังไม่ได้ส่งมอบ

- ไม่มี -

3. ปัจจัยความเสี่ยง

3.1 ความเสี่ยงจากการพึ่งพานักกลไกที่มีความชำนาญเฉพาะด้าน

ธุรกิจของบริษัทฯ เป็นธุรกิจจำหน่ายเครื่องจักรกลหนักใหม่ ยี่ห้อ XCMG จากประเทศสาธารณรัฐประชาชนจีน และเครื่องจักรกลหนักใช้แล้วจากประเทศญี่ปุ่น และในแถบยุโรป ส่วนบริษัทย่อยเป็นธุรกิจให้บริการเคลื่อนย้ายวัสดุหรืออุปกรณ์ โดย รถเครน รถฟอร์คลิฟท์ ฯลฯ รวมถึงการให้บริการขนส่งโดยรถหัวลาก รถบรรทุกต่างๆ ซึ่งเป็นธุรกิจที่บริษัทต้องอาศัยบุคลากรที่มีความรู้ ความชำนาญเฉพาะด้าน และมีความเชี่ยวชาญในด้านเทคนิค เช่น การปรับสภาพเครื่องจักร (overhaul) ให้อยู่ในสภาพสมบูรณ์พร้อมใช้งาน การเคลื่อนย้ายวัสดุหรืออุปกรณ์ด้วยความรวดเร็วปลอดภัยและมีประสิทธิภาพสูง

บริษัทฯ มีการจัดตั้ง สถาบันฝึกอบรมเดอะเครน เพื่อทำการฝึกอบรมให้กับบุคลากรภายในบริษัทฯ ให้มีความรู้ความเข้าใจการดูแลรักษา และควบคุมเครื่องจักร และในระยะต่อไปจะขยายการฝึกอบรมให้กับบุคลากรภายนอกที่มีความสนใจ และสามารถเข้าร่วมงานกับบริษัทฯ และยังเป็นการส่งเสริมให้มีความก้าวหน้าในหน้าที่การงาน และได้รับค่าตอบแทนที่ดี อันเป็นการสร้างความยั่งยืนด้านบุคลากรให้กับบริษัทฯ ได้ในระยะยาว

3.2 ความเสี่ยงในเรื่องอายุการใช้งานของเครื่องจักรใช้แล้ว

เครื่องจักรที่ใช้ในการดำเนินงานของบริษัทฯกว่าร้อยละ 90 เป็นเครื่องจักรที่ผ่านการใช้งานมาแล้ว โดยมีอายุการใช้งานเฉลี่ยระหว่าง 3 ปี ถึง 19 ปี ดังนั้นบริษัทฯจึงมีความเสี่ยงเกี่ยวกับสภาพการใช้งานของเครื่องจักรใช้แล้วเมื่อเปรียบเทียบกับเครื่องจักรใหม่ เนื่องจากสมรรถนะของเครื่องชนิดกลไกต่าง ๆ อาจไม่อยู่ในสภาพที่สมบูรณ์ทำให้มีโอกาสที่จะประสบปัญหาในระหว่างการทำงานได้สูงกว่าเครื่องจักรใหม่ รวมถึงการจัดหาอะไหล่และการบำรุงรักษา

ในเรื่องเครื่องจักรที่มีอายุการใช้งานนานมาก บริษัทฯ มีนโยบายที่จะเปลี่ยนแทนเครื่องจักรเก่า ที่มีอายุการใช้งานมานาน ด้วยการจำหน่ายออก แล้วนำเข้าเครื่องจักรใช้แล้ว จากประเทศญี่ปุ่นและแถบยุโรป ที่มีอายุการใช้งานน้อยกว่าเข้ามาทดแทน อย่างต่อเนื่อง บริษัทฯ มีการดูแลรักษา และมีการใช้งานอย่างถูกวิธี จากทีมช่าง และผู้ควบคุมเครื่องจักรที่มีความเชี่ยวชาญ มีการตรวจเช็คสภาพเครื่องจักรทุกครั้ง ภายหลังจากการออกงาน เพื่อให้เครื่องจักรมีสภาพสมบูรณ์ พร้อมใช้งาน และมีการทำประกันภัยให้กับเครื่องจักรของบริษัทฯ ด้วย

3.3 ความเสี่ยงในการพึ่งพาผู้ผลิตเครื่องจักรกลหนักรายใหญ่เพียงรายเดียวสำหรับธุรกิจจำหน่ายเครื่องจักรกลหนักใหม่

บริษัทฯ ได้รับการแต่งตั้งจาก XUZHOU CONSTRUCTION MACHINERY GROUP IMP.& EXP. CO.LTD. หรือ XCMG ให้เป็นตัวแทนจำหน่ายเครื่องจักรกลหนักใหม่ ประเภทรถเครน ยี่ห้อ XCMG (ทดแทนรถเครน ยี่ห้อ Zoomlion ที่บริษัทฯ ยกเลิกการเป็นตัวแทนจำหน่าย)

บริษัทฯ เน้นการพัฒนา และสร้างความสัมพันธ์ที่ดีกับ XCMG ให้มากขึ้น โดยได้รับความร่วมมือจาก XCMG ในการทำแผนธุรกิจ เพื่อขยายฐานการจำหน่ายสินค้า ที่นอกเหนือจากรถเครน เช่น รถขุด, รถเข็นเจาะ เป็นต้น ร่วมพัฒนาสถาบันฝึกอบรมเดอะเครน โดยทาง XCMG ได้จัดส่งเครื่องปฏิบัติการจำลอง และวิศวกรผู้เชี่ยวชาญเข้ามาอบรม และให้ความรู้กับบุคลากรในบริษัทฯ

3.4 ความเสี่ยงจากการเปลี่ยนแปลงของอัตราแลกเปลี่ยน

ในการจัดหาเครื่องจักรกลหนัก ทั้งเครื่องจักรใหม่ และเครื่องจักรใช้แล้วนั้นเป็นการจัดหาจากต่างประเทศ ในสัดส่วนร้อยละ 95 ดังนั้นการจ่ายชำระเงินให้แก่ผู้จำหน่ายจึงต้องเป็นไปตามสกุลเงินของประเทศนั้นๆ โดยจะเป็น 3 สกุลเงินหลัก คือ เงินเยนญี่ปุ่น (JPY), เงินยูโร (EURO) และ ดอลลาร์สหรัฐ (USD) อีกทั้งเป็นการซื้อขายได้เงื่อนไขที่เป็น L/C Term สำหรับเครื่องจักรใช้แล้ว และได้รับเทอมการค้าสำหรับการชำระเงินค่าเครื่องจักรใหม่เป็นเวลา 180 วัน จากผู้จำหน่ายรถ XCMG จึงส่งผลให้บริษัทมีความเสี่ยงจากค่าไร(ขาดทุน)จากอัตราแลกเปลี่ยน หากอัตราแลกเปลี่ยนมีการเปลี่ยนแปลงอย่างเป็นนัยสำคัญระหว่างวันที่บริษัทฯ ซื้อ-ขายเครื่องจักร และวันที่ทำการจ่ายชำระเงินจริง

ทั้งนี้ บริษัทฯ ได้มีการทำสัญญาซื้อขายอัตราแลกเปลี่ยนล่วงหน้า (Forward Contract) กับสถาบันการเงินหากอัตราแลกเปลี่ยนในช่วงที่ต้องทำการชำระเงินมีความผันผวนมาก ซึ่ง ณ วันที่ 31 ธันวาคม 2558 บริษัทฯ มีหนี้สินที่เป็นเงินสกุลเยน อยู่ประมาณ 2.96 ล้านเยน ดอลลาร์สหรัฐอยู่ประมาณ 1.60 ล้านดอลลาร์ และ ยูโรอยู่ประมาณ 0.25 ล้านยูโร

3.5 ความเสี่ยงจากการถูกฟ้องร้องจากการดำเนินงาน

ในการประกอบธุรกิจของบริษัทฯและบริษัทย่อยนั้นอาจมีความเสี่ยงจากการถูกฟ้องร้องจากการซื้อขายเครื่องจักร เช่น ความเสี่ยงจากการถูกฟ้องร้องจากการต้องชำระหนี้แทนลูกค้าที่ซื้อเครื่องจักรในการเข้าทำสัญญาร่วมรับผิดชอบ หรือความเสี่ยงจากการจดทะเบียนเครื่องจักรให้กับลูกค้าล่าช้า เป็นต้น รวมทั้งมีความเสี่ยงจากการถูกฟ้องร้องจากการเกิดอุบัติเหตุในระหว่างการทำงาน ซึ่งในบางครั้งการเกิดอุบัติเหตุดังกล่าวได้ก่อให้เกิดความเสียหายต่อชีวิตและทรัพย์สินของบุคคลอื่น ดังนั้น บริษัทฯและบริษัทย่อยจึงอาจมีความเสี่ยงจากการถูกฟ้องร้องจากการดำเนินงานได้ โดย ณ วันที่ 31 ธันวาคม 2558 บริษัทฯและบริษัทย่อยมีคดีความถูกฟ้องร้องจากการดำเนินงานเป็นจำนวน 1 คดีคิดเป็นมูลค่าการถูกฟ้องร้องประมาณ 11.87 ล้านบาท (รายละเอียดของคดีความปรากฏอยู่ในส่วนที่ 1 ข้อ 5 ข้อพิพาททางกฎหมาย) ซึ่งบริษัทฯและบริษัทย่อยได้มีการตั้งสำรองความเสียหายโดยอ้างอิงจากคำพิพากษาของศาล รวมถึงการขอคำปรึกษาทนายที่ปรึกษาทนายแล้ว แต่อย่างไรก็ตาม แม้ว่าในอดีตที่ผ่านมา กลุ่มบริษัทฯจะมีจำนวนคดีที่ถูกฟ้องร้องจากการดำเนินงานไม่มาก เมื่อเปรียบเทียบกับลักษณะการประกอบธุรกิจของกลุ่มบริษัทก็ตาม แต่เพื่อลดความเสี่ยงจากการถูกฟ้องร้องจากการดำเนินงาน บริษัทฯและบริษัทย่อยได้มีการกำหนดนโยบายที่จะไม่เข้าทำสัญญาค้ำประกันการขายในทุกกรณี รวมถึงการดำเนินการจัดเตรียมเอกสารการโอนให้พร้อมและแจ้งให้ทราบถึงข้อจำกัดในการโอน เช่น ผู้ซื้อต้องมีใบอนุญาตประกอบการขนส่งก่อนจึงสามารถทำการจดทะเบียนเครื่องจักรได้ เป็นต้น นอกจากนี้บริษัทฯและบริษัทย่อยยังได้มีการกำหนดหลักเกณฑ์และมาตรฐานการทำงานที่เน้นในเรื่องของความปลอดภัยสูงสุด นับตั้งแต่การออกแบบการทำงาน การปฏิบัติงานโดยบุคลากรที่มีประสิทธิภาพและดำเนินงานตามมาตรฐาน ISO 9001:2008และ BS OHSAS 18001:2007 ที่เน้นในเรื่องความปลอดภัย รวมถึงการจัดทำประกันภัยการเกิดอุบัติเหตุสำหรับการดำเนินงานทั้งหมดของกลุ่มบริษัทฯ โดยบริษัทประกันภัยเหล่านั้นจะเป็นผู้รับผิดชอบต่อความเสียหายที่เกิดขึ้นจากอุบัติเหตุในระหว่างการทำงานทั้งหมด รวมถึงการพิจารณาเพิ่มวงเงินคุ้มครองให้เหมาะสมกับลักษณะการดำเนินงานนั้น ๆ

4. ทรัพย์สินที่ใช้ในการประกอบธุรกิจ

4.1 ทรัพย์สินที่ใช้ในการประกอบธุรกิจของบริษัทฯและกลุ่มบริษัทย่อย ณ วันที่ 31 ธันวาคม 2558

สินทรัพย์	ลักษณะกรรมสิทธิ์	ภาระผูกพัน ค้ำประกันเงินกู้	มูลค่าตามบัญชี
4.1 ที่ดินและอาคาร			
- ที่ดินและอาคารที่ถนนบางนา – ตราด กม. 7 (ที่ตั้งสำนักงานของ CRANE และ TCS)			
1) ที่ดิน (7 ไร่ 50 ตารางวา) ถนนบางนา – ตราด กม. 7 ตำบลบางแก้ว อำเภอบางพลี จังหวัดสมุทรปราการ	เจ้าของโดย CRANE	จดจำนองค้ำประกันไว้กับ สถาบันการเงิน 2 แห่ง และ มูลค่าจำนอง 30.70 ล้านบาท	70.70
2) อาคารสำนักงาน 3 ชั้น 3 อาคาร ถนนบางนา – ตราด กม. 7 ตำบลบางแก้ว อำเภอบางพลี จังหวัดสมุทรปราการ	เจ้าของโดย CRANE	และ 372.09 ล้านบาท	14.55
3) ที่ดิน (3 งาน)	เจ้าของโดย CRANE		11.57
4) ที่ดิน (22 ไร่ 1 งาน 64.3 ตารางวา) ตำบลอ่างทอง อำเภอเมือง จ.กำแพงเพชร	เจ้าของโดย CRANE	-	22.81
5) ที่ดิน (6 งาน 90 ตารางวา) ตำบลหัวเตย อำเภอบึงนาราง จ.พิจิตร	เจ้าของโดย CRANE	-	25.00
- ที่ดินและอาคารที่อำเภอศรีราชา (ที่ตั้งสำนักงานของ TCL)			
1) ที่ดิน (21 ไร่ 3 งาน 79 ตารางวา) ตำบลหนองขาม อำเภอศรีราชา จังหวัดชลบุรี	เจ้าของโดย CRANE	จดจำนองค้ำประกันไว้กับ สถาบันการเงิน 2 แห่ง มูลค่า จำนอง 150 ล้านบาท และ 78 ล้านบาท	99.09
2) อาคารสำนักงาน, โรงซ่อม, โรงอาหาร ตำบลหนองขาม อำเภอศรีราชา จังหวัดชลบุรี			48.43
- ที่ดินและอาคารที่กิ่งอำเภอนิคมน้ำอ้น (ที่ตั้งสำนักงานของ TCR)			
1) ที่ดิน (9 ไร่ 3 งาน 65 ตารางวา) ตำบลนิคมพัฒนา กิ่งอำเภอนิคมน้ำอ้น จังหวัดระยอง	เจ้าของ โดย TCR	จดจำนองค้ำประกันไว้กับ สถาบันการเงิน 1 แห่ง และ มูลค่าจำนอง 35 ล้านบาท	31.80
2) อาคารสำนักงาน 1 ชั้น ตำบลนิคมพัฒนา อำเภอนิคมน้ำอ้น จังหวัดระยอง	เจ้าของ โดย TCR)		17.98
5.1 ที่ดินและอาคารให้เช่า			
- ที่ดินและอาคารที่อำเภอศรีราชา (กรรมสิทธิ์ของ TCL)			
1) ที่ดิน (50.9 ตารางวา) ตำบลทุ่งสุขลา อำเภอศรีราชา จังหวัดชลบุรี	เจ้าของ โดย TCL	จดจำนองค้ำประกันไว้กับ สถาบันการเงิน 1 แห่ง และ มูลค่าจำนอง 7.30 ล้านบาท	4.56
2) อาคารสำนักงาน 3 ชั้น และอาคารพาณิชย์ ตำบลทุ่งสุขลา อำเภอศรีราชา จังหวัดชลบุรี			0.67

สินทรัพย์	ลักษณะกรรมสิทธิ์	ภาระผูกพัน ค้ำประกันเงินกู้	มูลค่าตามบัญชี
6.1 เครื่องจักรและอุปกรณ์ (สินทรัพย์)			
- รถเครน	เจ้าของ / สัญญาเช่าทางการเงิน	บริษัท และบริษัทย่อย ติดสัญญาเช่าทางการเงิน 721.10 ล้านบาท	1,639.75
- รถฟอร์คลิฟท์	เจ้าของ / สัญญาเช่าทางการเงิน		38.57
- รถขนส่ง	เจ้าของ		51.48
- เครื่องจักรอื่นๆ	เจ้าของ		61.24
7.1 เครื่องจักรและอุปกรณ์ (สินค้ายกเลื้อย)			
- รถเครน	เจ้าของ		168.53
- รถฟอร์คลิฟท์	เจ้าของ		21.08
- รถขนส่ง	เจ้าของ		44.20
8.1 ยานพาหนะ			
- รถยนต์นั่งส่วนบุคคล	เจ้าของ / สัญญาเช่าซื้อ	บริษัท และบริษัทย่อย สัญญาเช่าซื้อ 24.58 ล้านบาท	15.53
- รถกระบะ	สัญญาเช่าซื้อ		12.27
9.1 เครื่องจักรและอุปกรณ์	เจ้าของ		16.90
10.1 เครื่องตกแต่ง ติดตั้ง และอุปกรณ์สำนักงาน	เจ้าของ		6.04
11.1 งานระหว่างก่อสร้างและสินทรัพย์	เจ้าของ		77.34
รวม			2,500.09

4.2 นโยบายการลงทุนในบริษัทย่อยและบริษัทร่วมและการควบคุมดูแลบริษัทย่อยและบริษัทร่วม

ณ วันที่ 31 ธันวาคม 2558 บริษัทฯ มีบริษัทย่อย 4 แห่ง ได้แก่ บริษัท เดอะเครน เซอร์วิส จำกัด (“TCS”) บริษัท เดอะเครน แพลมมิง จำกัด (“TCL”) บริษัท เดอะเครน รัชของ จำกัด (“TCR”) และ บริษัท เดอะเครน เฮฟวี่ลิฟท์ จำกัด (“TCH”) โดยถือหุ้นในสัดส่วนร้อยละ 99.99 ซึ่งนโยบายการลงทุนในบริษัทย่อยนั้น จะเป็นการลงทุนในธุรกิจที่เกี่ยวข้องหรือส่งเสริมธุรกิจหลักของบริษัทฯ โดยการลงทุนในบริษัทย่อยนั้นบริษัทฯ จะเข้าถือหุ้นในสัดส่วนที่มีนัยสำคัญเพื่อมีอำนาจในการควบคุมบริหารโดยการส่งตัวแทนของบริษัทเข้าไปมีส่วนร่วมในการบริหาร สำหรับในส่วนของการลงทุนในบริษัทร่วมนั้น บริษัทฯ ไม่มีนโยบายการลงทุนในบริษัทร่วมแต่อย่างใด

5. ข้อพิพาททางกฎหมาย

ณ วันที่ 31 ธันวาคม 2558 บริษัทฯ และบริษัทย่อยมีข้อพิพาททางกฎหมายรวมทั้งสิ้น 3 คดี ผลสรุปของคดี สามารถแบ่งได้เป็น 2 ประเภท ได้แก่

5.1 ข้อพิพาทที่เกิดจากการดำเนินงานตามปกติ

5.1.1 ข้อพิพาทที่เกิดจากการขายเครื่องจักรกลหนักที่บริษัทฯ หรือบริษัทย่อยมีการทำสัญญาค้ำประกัน

5.1.2 ข้อพิพาทที่เกิดจากการให้บริการขนย้ายวัสดุอุปกรณ์

5.2 ข้อพิพาทที่เกิดจากการเหตุการณ์อื่น

5.1 ข้อพิพาทที่เกิดจากการดำเนินงานตามปกติ

5.1.1 ข้อพิพาทที่เกิดจากการขายเครื่องจักรกลหนักที่บริษัทฯ หรือบริษัทย่อยมีการทำสัญญาค้าประกัน

- ในปี 2539 บริษัท เดอะเครน เซอร์วิส จำกัด (“TCS”) ได้ขายเครื่องจักรให้ลูกค้ารายหนึ่ง โดยการทำสัญญาเช่าผ่านบริษัทลีสซิ่ง ซึ่งมีข้อตกลงให้บริษัทย่อยเข้าร่วมรับผิดชอบในการซื้อทรัพย์สินกลับคืน กรณีที่ลูกค้าไม่ทำตามสัญญา
- ปี 2544 บริษัทย่อย ได้ทำหนังสือตกลงรับสภาพหนี้ กับบริษัทลีส อันเกิดจากลูกค้าไม่ปฏิบัติตามข้อกำหนดในสัญญา
- ปี 2550 บริษัท และบริษัทย่อย ถูกฟ้องร้องเรียกค่าเสียหาย เป็นจำนวนเงิน 66.54 ล้านบาท โดยอ้างถึง หนังสือตกลงรับสภาพหนี้ที่ทำไว้
- เมื่อวันที่ 14 กรกฎาคม 2552 ศาลชั้นต้น และวันที่ 31 พฤษภาคม 2556 ศาลอุทธรณ์ และวันที่ 7 สิงหาคม 2558 ศาลฎีกาได้มีคำพิพากษาให้บริษัท เดอะเครน เซอร์วิส จำกัด และกลุ่มบริษัทและกรรมการบริษัทร่วมกันชำระหนี้จำนวนเงิน 60.11 ล้านบาท พร้อมเบี้ยปรับชดเชยความเสียหายอัตราร้อยละ 10 ต่อปี นับตั้งแต่วันที่ 25 มกราคม 2550 จนกว่าจะชำระเสร็จ
- กลุ่มบริษัท และบุคคลที่เกี่ยวข้องกันได้ถูกกรมบังคับคดีอายัดเงินฝากสถาบันการเงิน โดยในปี 2556 สถาบันการเงินได้นำส่งเงินฝากสถาบันการเงินที่ถูกอายัดสิทธิเรียกร้องข้างต้นให้แก่กรมบังคับคดี รวมเป็นจำนวนเงิน 20.95 ล้านบาท และกรมบังคับคดีได้จ่ายเงินที่ถูกอายัดสิทธิเรียกร้องดังกล่าวให้แก่โจทก์
- บริษัท เดอะเครน เซอร์วิส จำกัด ได้บันทึกประมาณการหนี้สินเกี่ยวกับผลเสียหาย และค่าเบี้ยปรับชดเชยความเสียหายตามคำพิพากษาของศาลภายใต้บัญชี “ประมาณการหนี้สิน” ทั้งจำนวนแล้ว
- เมื่อวันที่ 30 กันยายน 2558 บริษัทเดอะเครน เซอร์วิส จำกัด ได้ทำบันทึกข้อตกลงชำระหนี้และเงื่อนไขการชำระหนี้กับเจ้าหนี้ ดังนี้
 - ตกลงชำระหนี้ให้แก่เจ้าหนี้ จำนวนเงิน 45.00 ล้านบาท ภายในเดือนตุลาคม 2558
 - เงินมัดจำของบุคคลภายนอกที่ได้วางไว้เพื่อเข้าร่วมประมูลซื้อทรัพย์สินของกรรมการบริษัทจากการขายทอดตลาดให้ตกเป็นกรรมสิทธิ์ของเจ้าหนี้ จำนวนเงิน 3 ล้านบาท
 - เงินที่ได้จากการขายทอดตลาดที่ดินของกรรมการบริษัท จำนวนเงิน 3.24 ล้านบาท ให้ตกเป็นกรรมสิทธิ์ของเจ้าหนี้
- เมื่อวันที่ 29 ตุลาคม 2558 บริษัท เดอะเครน เซอร์วิส จำกัด ได้จ่ายชำระเงินตามคำพิพากษาศาลให้แก่เจ้าหนี้จำนวนเงิน 45.00 ล้านบาท พร้อมทั้งกลับรายการประมาณการหนี้สินจากคดีความฟ้องร้อง และบันทึกตัดจำหน่ายหนี้สูญลูกหนี้ตามสัญญาซื้อกลับคืน

โอกาสของการเกิดข้อพิพาทลักษณะดังกล่าวในอนาคตและมาตรการรองรับ

ปัจจุบันบริษัทฯ และบริษัทย่อยไม่มีนโยบายที่จะเข้าทำสัญญาค้าประกันในทุกกรณี

5.1.2 ข้อพิพาทที่เกิดจากการให้บริการขนย้ายวัสดุอุปกรณ์

ในการให้บริการเคลื่อนย้ายวัสดุอุปกรณ์ของกลุ่มบริษัทนั้น มีโอกาสที่จะเกิดอุบัติเหตุที่ก่อให้เกิดความเสียหายต่อบุคคลหรือทรัพย์สินของบุคคลอื่นได้ โดย ณ ปัจจุบันบริษัทฯ และบริษัทย่อยมีข้อพิพาทที่เกิดขึ้นจากการให้บริการดังนี้

เมื่อวันที่ 15 กันยายน 2541 บริษัท เดอะเครน เฮฟวี่ลิฟท์ จำกัด (“TCH”) ถูกบริษัทประกันภัยแห่งหนึ่งฟ้องสืบเนื่องจาก TCH ได้ให้บริการขนย้ายหม้อแปลงไฟฟ้าให้กับการไฟฟ้าส่วนภูมิภาค แต่ต่อมาภายหลังเกิดความเสียหายขึ้น ผู้ว่าจ้างได้เรียกร้องค่าเสียหายจากบริษัทประกันภัย บริษัทประกันภัยดังกล่าวจึงฟ้องเรียกค่าเสียหายจาก TCH อีกทอดหนึ่ง โดยมีทุน

ทรัพย์สินจำนวน 1.32 ล้านบาท คดีดังกล่าวกำลังอยู่ระหว่างการพิจารณาของศาลฎีกา (ศาลชั้นต้นพิพากษาให้บริษัทประกันภัยเป็นผู้ชนะ แต่ศาลอุทธรณ์พิพากษากลับให้ยกฟ้อง)

วันที่ 3 มีนาคม 2558 ศาลฎีกายกให้ยกฟ้อง ถือว่าคดีสิ้นสุด ไม่มีค่าความเสียหายเกิดขึ้นกับบริษัทฯ

โอกาสของการเกิดข้อพิพาทดังกล่าวในอนาคตและมาตรการรองรับ

การประกอบธุรกิจของบริษัทฯและบริษัทย่อยในการให้บริการเคลื่อนย้ายวัสดุอุปกรณ์นั้น มีโอกาสที่จะก่อให้เกิดอุบัติเหตุจากการทำงานได้ ดังนั้นจึงมีความเป็นไปได้ที่บริษัทฯหรือบริษัทย่อยอาจจะถูกฟ้องร้องจากการปฏิบัติงานได้ในอนาคต แต่อย่างไรก็ตาม การให้บริการของบริษัทฯและบริษัทย่อยได้ให้ความสำคัญกับความปลอดภัยในการทำงานเป็นอันดับแรก นับตั้งแต่การออกแบบการทำงาน การปฏิบัติงานโดยบุคลากรที่มีประสบการณ์ที่ผ่านการฝึกฝนมาเป็นลำดับขั้น ตลอดจนการกำหนดมาตรฐานการทำงานที่เน้นความปลอดภัย ซึ่งจะมีส่วนสำคัญในการลดอุบัติเหตุจากการทำงานได้ ทั้งนี้ ปัจจุบันบริษัทย่อย 2 แห่งคือ TCR TCL ได้ผ่านการรับรองมาตรฐานการทำงานตามมาตรฐาน ISO 9001:2008และ BS OHSAS 18001:2007จาก TUV Rheinland Cert GmbH และบริษัทย่อยยังได้มีการจัดทำประกันอุบัติเหตุเพื่อรองรับค่าใช้จ่ายและความเสียหายที่อาจเกิดขึ้น

5.2 ข้อพิพาทที่เกิดขึ้นจากเหตุการณ์อื่นๆ

ในช่วงที่ผ่านมา บริษัทฯและบริษัทย่อยมีข้อพิพาทจากเหตุการณ์อื่นเพียงคดีเดียว คือ

ในปี 2548 บริษัท เดอะเคเรนเฮฟวี่ลฟท์ จำกัด (“TCH”) ได้รับหนังสือจากเจ้าพนักงานพิทักษ์ทรัพย์ ให้ชำระค่าที่ดินเป็นเงิน 13.60 ล้านบาท และบอกเลิกสัญญาเช่า ทาง TCH ได้ยื่นคำร้องปฏิเสธการเป็นคู่สัญญาตามที่กล่าวอ้าง เนื่องจาก TCH ทำสัญญาเช่าที่ดินดังกล่าวกับบุคคลที่เกี่ยวข้องกัน

ปี 2555 TCH เลิกใช้ประโยชน์จากที่ดินดังกล่าว และได้บันทึกภาระหนี้สิน ณ วันที่ 31 ธันวาคม 2555 เป็นเงิน 11.87 ล้านบาท ไว้ในงบการเงิน ทั้งนี้หาก TCH เกิดความเสียหายขึ้นมากกว่าจำนวนเงินที่ได้ตั้งสำรองเผื่อความเสียหายดังกล่าวแล้ว กรรมการของ TCH จะเป็นผู้รับผิดชอบค่าเสียหายส่วนเกินนั้นทั้งจำนวน ปัจจุบัน TCH ยังไม่มีความคืบหน้าแต่อย่างใด จากเจ้าพนักงานพิทักษ์ทรัพย์

โอกาสของการเกิดข้อพิพาทดังกล่าวในอนาคตและมาตรการรองรับ

ในอนาคตจะไม่เกิดเหตุการณ์เช่นนี้อีก หากบริษัทฯ จำเป็นต้องเช่าที่ดินในการทำธุรกิจ ทางบริษัทฯ ต้องส่งเรื่องให้ที่ปรึกษาทางกฎหมายของบริษัทฯ เป็นผู้ตรวจเช็คสัญญาเช่าอย่างละเอียดรอบคอบก่อนเพื่อป้องกันมิให้เกิดเหตุการณ์ดังกล่าวขึ้นอีก



สรุปข้อพิพาททางกฎหมาย

ประเภทของคดี	ทุนทรัพย์ (ล้านบาท)	การสำรอง (ล้านบาท)	ผลสรุปของคดี	ค่าเสียหาย ส่วนเพิ่ม (ล้านบาท)	การรับภาระแทน
ข้อพิพาทจากการดำเนินงาน					
- จากการซื้อขายเครื่องจักร คดีที่ 1 คัดสัญญารับสภาพหนี้	66.54	-	ศาลฎีกามีคำพิพากษาขึ้นตามศาล อุทธรณ์ คดีสิ้นสุด 29 ต.ค.2558	n/a	ไม่มี
- จากการให้บริการขนย้าย คดีที่ 1	1.32	-	ศาลฎีกายกฟ้อง คดีสิ้นสุด 3 มี.ค.2558	n/a	กรรมการ
ข้อพิพาทจากเหตุการณ์อื่น					
คดีที่ 1	13.60	11.87	อยู่ระหว่างพิจารณา	n/a	กรรมการ
รวม	81.46	11.87		0.00	

6. ข้อมูลทั่วไป

ชื่อบริษัทที่ออกหลักทรัพย์	:	บริษัท ชูไก จำกัด (มหาชน) (“บริษัทฯ” หรือ “CRANE”)
ชื่อภาษาอังกฤษ	:	Chu Kai Public Company Limited
ประกอบธุรกิจ	:	ให้บริการยกเคลื่อนย้ายและประกอบติดตั้ง เครื่องจักร และวัสดุหรืออุปกรณ์ที่มีขนาดใหญ่
	:	เป็นตัวแทนจำหน่ายรถเครนใหม่ยี่ห้อ XCMG จากประเทศสาธารณรัฐประชาชนจีน แต่เพียงผู้เดียวในประเทศไทย
	:	จำหน่ายเครื่องจักรกลหนักใช้แล้วคุณภาพดี สำหรับงานก่อสร้าง การยกและขนย้าย รวมถึงการขนส่งให้บริการซ่อม และจำหน่ายอะไหล่ สำหรับเครื่องจักรกลหนักทั้งใหม่และใช้แล้ว
ที่ตั้งสำนักงานใหญ่	:	42/62 หมู่ที่ 14 ถนนบางนา-ตราด กม. 7 ตำบลบางแก้วอำเภอบางพลี จังหวัดสมุทรปราการ 10540
ที่ตั้งบริษัทย่อย	:	บริษัท เดอะเครน เซอร์วิส จำกัด (“TCS”) 42/51 หมู่ 14 ถนนบางนา-ตราด ตำบลบางแก้ว อำเภอบางพลี จังหวัดสมุทรปราการ 10540 บริษัท เดอะเครน แพลมมิ่ง จำกัด (“TCL”) 195/95 หมู่ 5 ตำบลหนองขาม อำเภอสรีราชา จังหวัดชลบุรี 20230 บริษัท เดอะเครน ระยอง จำกัด (“TCR”) 4/2 หมู่ 4 ตำบลนิคมพัฒนา อำเภอนิคมพัฒนา จังหวัดระยอง 21180 บริษัท เดอะเครน เฮฟวี่ลิฟท์ จำกัด (“TCH”) 42/62 หมู่ที่ 14 ตำบลบางแก้ว อำเภอบางพลี จังหวัดสมุทรปราการ 10540
Home Page	:	www.chukai.co.th
เลขทะเบียนบริษัท	:	0107548000412
โทรศัพท์	:	0-2715-0000, 2-2316-2873-7
โทรสาร	:	0-2316-6574, 0-2316-6637
ทุนจดทะเบียน	:	696,426,133.00 บาท
ทุนเรียกชำระแล้ว	:	696,424,685.00 บาท



บุคคลอ้างอิงอื่น

นายทะเบียนหลักทรัพย์ : บริษัท ศูนย์รับฝากหลักทรัพย์ (ประเทศไทย) จำกัด
Mail Room ชั้น 1 (อาคาร C)
อาคารตลาดหลักทรัพย์แห่งประเทศไทย (ข้างสถานีทูตจีน)
เลขที่ 93 ถนนรัชดาภิเษก แขวงดินแดง เขตดินแดง กรุงเทพฯ 10400
โทรศัพท์ 0-2009-9380 โทรสาร 0-2009-9476

ผู้สอบบัญชี : บริษัท พีวี ออดิท จำกัด
ชั้น 14 อาคารว่องวานิช บี 100/19 ถนนพระราม 9
เขตห้วยขวาง กรุงเทพฯ 10310
โทรศัพท์ 0-2645-0080 โทรสาร 0-2645-0020

ที่ปรึกษากฎหมาย : คุณพลกฤษณ์ กฤษณสุวรรณ
เลขที่ 85/1 ซอยประชาอุทิศ 54 แขวงบางมด
เขตทุ่งครุ กรุงเทพฯ 10140
โทรศัพท์ 0-2539-0410 โทรสาร 0-2539-0411